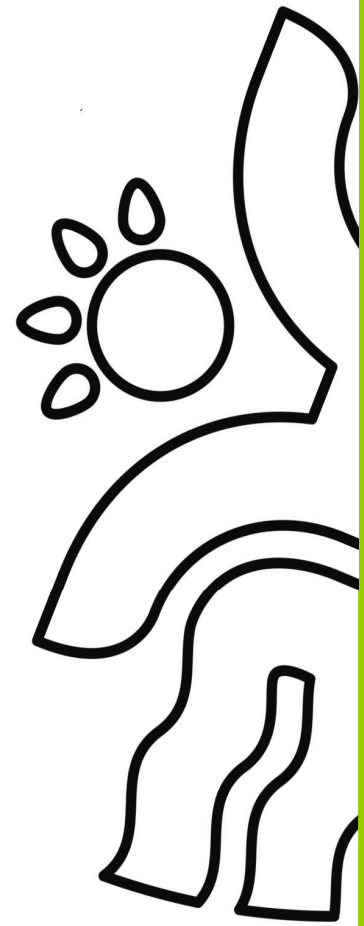




Hjørring Kommune

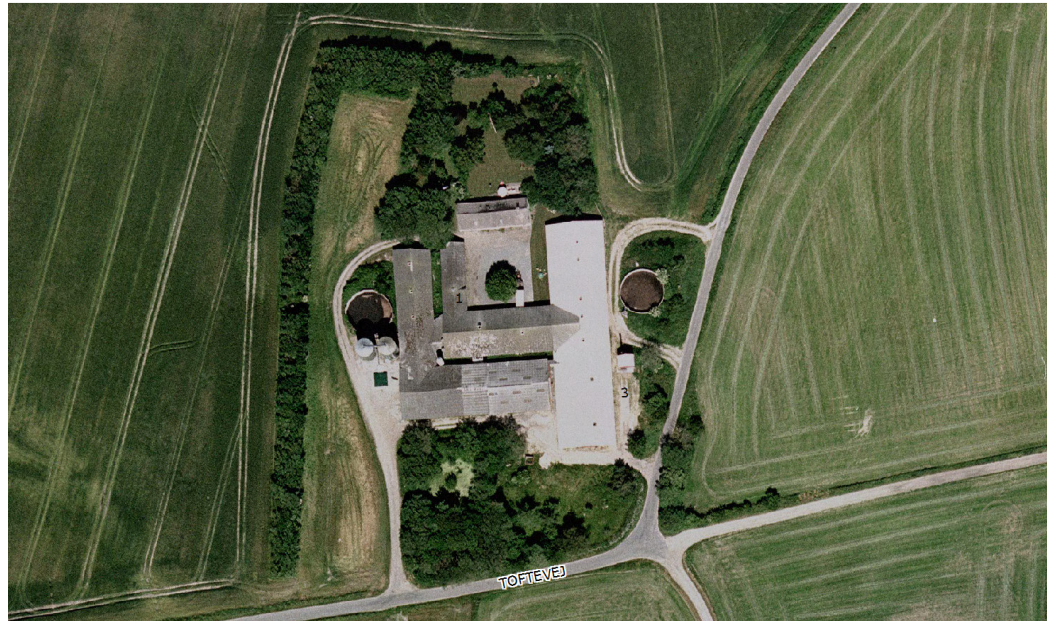
# Miljøgodkendelse af svinebruget på Toftevej 1, Hjørring

Udvidelse af soholdet med salg af smågrise  
fra 133,7 DE til 217,4 DE.



## § 11

Lov nr. 1572 af  
20. december 2006  
om miljøgodkendelse  
m.v. af husdyrbrug.



Dato for gyldighed  
**17.03.2008**

Miljø- & Naturkontoret  
Jørgen Fibigersgade 20  
9850 Hirtshals  
Telefon 72 33 33 33  
[teknik-miljoe@hjoerring.dk](mailto:teknik-miljoe@hjoerring.dk)  
[www.hjoerring.dk](http://www.hjoerring.dk)

## INDHOLD

<b>1.</b>	<b>Resumé &amp; vurdering.....</b>	<b>2</b>
<b>2.</b>	<b>Generelle forhold .....</b>	<b>3</b>
2.1.	Beskrivelse af virksomheden.....	3
2.2.	Meddelelsespligt.....	3
2.3.	Gyldighed .....	3
2.4.	Retsbeskyttelse .....	3
2.5.	Revurdering af miljøgodkendelsen.....	3
2.6.	Ophør .....	3
<b>3.</b>	<b>Husdyrbrugets beliggenhed og planmæssige forhold .....</b>	<b>4</b>
<b>4.</b>	<b>Husdyrholdet og produktionsforhold.....</b>	<b>5</b>
4.1.	Husdyrholdet .....	5
4.2.	Staldanlæg .....	5
4.3.	Ventilation.....	5
4.4.	Rengøring.....	6
4.5.	Ressourceforbrug .....	6
4.6.	Spildevand herunder regnvand .....	6
4.7.	Affald .....	7
4.8.	Sprøjteudstyr .....	7
4.9.	Driftsforstyrrelser eller uheld .....	7
<b>5.</b>	<b>Gødningsproduktion og – håndtering .....</b>	<b>8</b>
5.1.	Flydende husdyrgødning.....	8
5.2.	Dybstrøelse .....	9
<b>6.</b>	<b>Forurening og gener fra husdyrbrugets anlæg .....</b>	<b>10</b>
6.1.	Ammoniak og Natur.....	10
6.2.	Lugt.....	11
6.3.	Transport .....	11
6.4.	Støj fra anlægget.....	11
6.5.	Skadedyr .....	12
6.6.	Støv .....	12
6.7.	Lys .....	12
6.8.	Råvarer og Hjælpestoffer .....	13
<b>7.</b>	<b>Forurening fra arealerne .....</b>	<b>14</b>
7.1.	Markarealerne .....	14
7.2.	Overfladevand .....	15
7.3.	Grundvand.....	16
<b>8.</b>	<b>Bedste Tilgængelige Teknik (BAT) .....</b>	<b>18</b>
8.1.	BAT på ejendommen.....	18
8.2.	Fravalg af BAT: .....	19
<b>9.</b>	<b>Management og egenkontrol.....</b>	<b>20</b>
<b>10.</b>	<b>Bilag .....</b>	<b>21</b>
10.1.	Beredskabsplan.....	21
10.2.	Udtalelse fra Team Natur & Vandløb .....	25
10.3.	Udtalelse fra Team Vand & Affald.....	30
10.4.	"Oplysningssskema".....	31
10.5.	Anlægstegning .....	33
10.6.	Transportveje .....	34
10.7.	Brak .....	35
10.8.	Kapacitetserklæring.....	36

## 1. Resumé & vurdering

Steen Søby Laursen, Toftevej 1, 9800 Hjørring har ansøgt om en miljøgodkendelse for en udvidelse af svineproduktionen fra 133,7 DE til 217,4 DE. I forbindelse med udvidelsen skal der etableres en ny løbe-/poltestald samt en ny gylletank med overdækning på 3500 m<sup>3</sup> i tilknytning til det eksisterende produktionsanlæg mod nord.

Der bygges traditionelt landbrugsbyggeri, der ikke afviger fra almindelig standard og opføres med hvide søsten elementer med gråt eternittag. Staldenes højde er 11 meter og dertil kommer højde på ventilationsafkast.

Hjørring Kommune har vurderet at der kan meddeles godkendelse af den ansøgte ændring og udvidelse af svineproduktionen på Toftevej 1, Hjørring i henhold til de gældende regler<sup>1</sup>.

Miljøgodkendelsen er baseret på oplysningerne i ansøgningen samt efterfølgende beregninger og betinget af følgende særlige vilkår:

- Forhold vedr. produktionsstørrelse – se afsnit 4.1
- Beredskabsplan – se afsnit 4.9
- Fast overdækning af ny gyllebeholder – se afsnit 5.1
- Håndtering af fast husdyrgødning – afsnit 5.2
- Transportveje – afsnit 6.3
- Forhold vedr. markarealer – afsnit 7.1
- Markarealer i grundvandsområde – afsnit 7.3
- BAT – afsnit 8
- Egenkontrol – afsnit 9

Hjørring Kommune vurderer, at husdyrbruget har truffet de nødvendige foranstaltninger til at forbygge og begrænse forureningen fra husdyrbrugets anlæg og arealer. Endvidere vurderes det, at husdyrbruget efter udvidelsen kan drives uden væsentlige indvirkninger på miljøet, såfremt vilkårene i denne godkendelse overholdes.

Ud over de særlige vilkår (fremhævet i blå felter i det følgende) omfatter godkendelsen en række almindelige vilkår (fremhævet i grå felter). Disse almindelige vilkår fremkommer som en følge af Lov om miljøgodkendelse m.v. af husdyrbrug<sup>1</sup> samt anden lovgivning. Uanset disse særlige og almindelige vilkår, skal regler i gældende love, bekendtgørelser og kommunale regulativer altid overholdes.

<sup>1</sup> Lov nr. 1572 af 20. december 2006 om miljøgodkendelse mv. af husdyrbrug.

## 2. Generelle forhold

### 2.1. Beskrivelse af virksomheden

Vilkår:

- 2.1.1. Virksomheden skal placeres, indrettes og drives i overensstemmelse med de oplysninger, der fremgår af ansøgningen og med de ændringer, der fremgår af godkendelsens vilkår.

Godkendelsen omfatter samtlige landbrugsmæssige aktiviteter på ejendommen Toftevej 1, 9800 Hjørring. Til ejendommen er tilknyttet husdyrproduktionen vedrørende CHR nr. 91187, og ejendommen er desuden knyttet til CVR nr. 28 19 58 69.

### 2.2. Meddelelsespligt

Vilkår:

- 2.2.1. Udskiftning af arealerne indeholdt i denne godkendelse skal forud anmeldes til kommunen, senest inden planårets start den 1. august, jf. § 16 i bekendtgørelse om tilladelse og godkendelse m.v. af husdyrbrug.

Anmeldelsen vurderes herefter af kommunen. Udskiftning af arealer inden for samme kategori (ejede/forpagtede/tredjemands arealer) kan ske uden en ny godkendelse såfremt kommunen vurderer at de nye arealer ikke er mere sårbare, jf. § 15 i ovennævnte bekendtgørelse.

### 2.3. Gyldighed

Udvidelsen skal være gennemført inden 2 år fra godkendelsens ikrafttræden. Er etableringen ikke fuldt gennemført indenfor de 2 år vil godkendelsen kun gælde for den produktion der ved udløbet af de 2 år eller i løbet af de 2 år er registreret på ejendommen. Ejeren skal underrette tilsynsmyndigheden om besætningens størrelse 2 år efter godkendelsesdatoen såfremt godkendelsen ikke er fuldt udnyttet.

### 2.4. Retsbeskyttelse

Med denne miljøgodkendelse følger 8 års retsbeskyttelse fra dato for gyldighed.

### 2.5. Revurdering af miljøgodkendelsen

Virksomhedens miljøgodkendelse skal, jf. § 17 i Bekendtgørelse om tilladelse og godkendelse mv. af husdyrbrug regelmæssigt og mindst hvert 10. år, tages op til revurdering. Den første regelmæssige vurdering skal dog foretages senest, når der er forløbet 8 år. Det er planlagt at foretage den første revurdering i 2016.

### 2.6. Ophør

Vilkår:

- 2.6.1. Ved ophør af husdyrbruget, skal ejer foretage oprydning i et sådant omfang, at forureningsfare undgås.

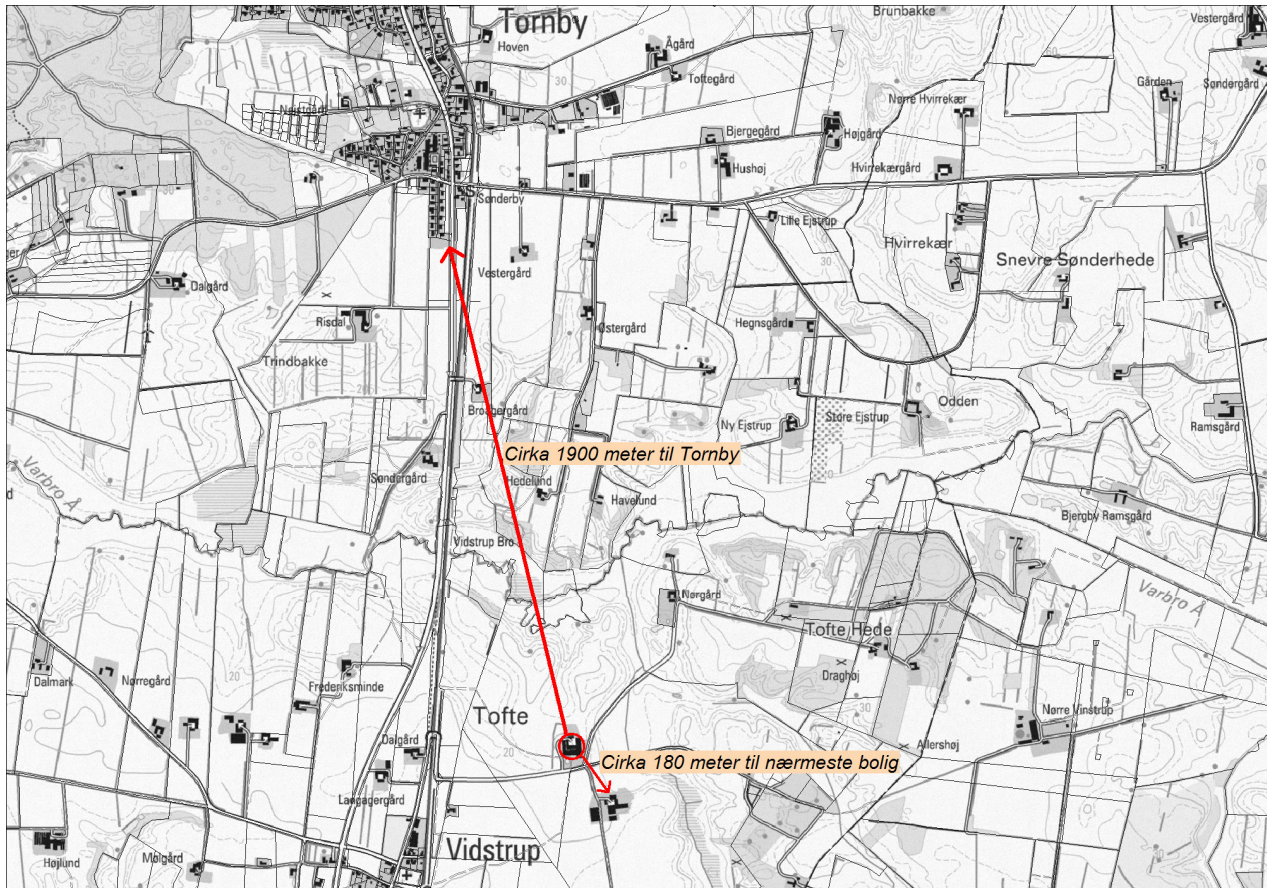
Ved evt. virksomhedsophør vil stalde blive rengjorte og gyllekummer tømte.

Hvis bygningerne skal anvendes til andet formål fjernes inventar og tekniske anlæg og bygningerne tilpasses formålet. Hvis gyllebeholderne ikke skal anvendes, vil de blive taget ud af drift som beskrevet i 10-års beholderkontrollen.

### 3. Husdyrbrugets beliggenhed og planmæssige forhold

Husdyrbrugets anlæg og hovedparten af arealerne ligger i "jordbrugsområde" i henhold til Nordjyllands Amts regionplan 2005. En mindre del af arealerne ligger i regionalt naturområde.

Nærmeste bolig ligger ca. 180 meter fra husdyrbrugets staldanlæg. Naboafstande fremgår af kortet herunder. Nærmeste byzone er Tornby som er beliggende ca. 1900 meter nord for ejendommens anlæg.



*Kort: Afstand til nærmeste nabo og by.*

Husdyrbrugets anlæg ligger udenfor fredninger, strand-, klit-, sø-, å- og fortidsminde-beskyttelseslinier, skovbyggelinier og kirkebyggelinier.

Hjørring Kommune vurderer, at udvidelsen ikke vil forringe de landskabelige-, kulturhistoriske-, naturmæssige-, geologiske- eller rekreative værdier i området.

Alle afstandskrav til vandforsyning, vej og naboskel m.v. i henhold til § 8 i Lov om miljøgodkendelse m.v. af husdyrbrug er overholdt.

## 4. Husdyrholdet og produktionsforhold

I det følgende beskrives husdyrbrugets dyresammensætning, staldanlæg, ventilation, rengøring, foder, vand- og energiforbrug, spildevand, regnvand, affald, driftsforstyrrelser og uheld, sprøjteudstyr samt de relevante vilkår dertil.

### 4.1. Husdyrholdet

Særlige vilkår:

- 4.1.1. Den samlede produktion må ikke overstige 217,4 DE på årsplan.
- 4.1.2. Indenfor de enkelte husdyrgrupper tillades afvigelser i DE på +/- 5 % DE på årsplan, så længe den maximale antal DE ikke overstiges.

Produktionstype	Dyrekategori	Antal Nudrift	Antal DE Nudrift	Antal Ansøgt	Antal DE Ansøgt
Svin	Årsso, farestald, Kassestier, delvis spaltegulv	480	35,34	750	55,62
Svin	Årsso, løbe- og drægtighedsstald, Løsgående, spaltegulv	355	60,58	280	48,13
Svin	Smågrise fra 7,2 kg, Toklimastald, delvis spaltegulv	500	2,63	1000	5,26
Svin	Slagtesvin, Delvis spaltegulv, 25-49% fast gulv	500	13,79	1000	27,57
Svin	Årsso, løbe- og drægtighedsstald, løsgående, dybstrøelse	125	21,33	190	32,66
Svin	Årsso, løbe- og drægtighedsstald, Løsgående, dybstrøelse + spaltegulv	0	0,00	280	48,13

Tabel: Herover ses en oversigt over de forskellige dyregrupper for delt på enkelte staldafsnit.

### 4.2. Staldanlæg

Vilkår:

- 4.2.1. Der skal til stadighed tilstræbes en god staldhygiejne, herunder sikre at stier og båse holdes tørre, samt at staldene og fodringsanlæg holdes rene.
- 4.2.2. Drikkevandssystemet skal drives og vedligeholdes således at unødigt spild undgås i videst muligt omfang.

Farestalde er farestier med delvis spaltegulv, jf. BAT-byggeblad 106.02-51. Der er en toklimastald til opdræt af polte, jf. BAT-byggeblad 106.03-52 samt en stald med delvis fast gulv jf. BAT-byggeblad 106.04-52.

Se bilaget "Anlægstegning" for placering af de enkelte staldafsnit.

### 4.3. Ventilation

Vilkår:

- 4.3.1. Ventilatorer skal renholdes og rengøres efter behov – dog mindst én gang om året. Nævnte skal fremgå af egenkontrol-journal.

Ventilationsanlægget optimeres løbende og indstillinger justeres. Der foretages eftersyn og renholdelse af luftkanaler.

#### 4.4. Rengøring

Vilkår:

- 4.4.1. Der skal til stadighed tilstræbes en god hygiejne på anlægget, herunder sikre at stier og gulve holdes tørre, samt at hele anlægget inkl. fodringsanlæg holdes rent.
- 4.4.2. Stalde rengøres og desinficeres efter behov.
- 4.4.3. Der skal sikres en tilstrækkelig rengøring af anlægget.

#### 4.5. Ressourceforbrug

Det opgivne, forventede forbrug af vand, el, foder, halm etc. på årsplan ligger ca. på normerne for tilsvarende bedrifter. Der sker en proportional stigning i forbruget i forholdet til nudriften.

C. FORBRUG AF RÅVARER, ENERGI OG VAND (tons, m <sup>3</sup> ,kg, l)			
Resurse	Nudrift	Ansøgt	Opbevaring (f.eks. tanktype, bygning og indretning)
Dieselolie til traktorer m.v.	10.000	10.000	Dieseltank i maskinhus
Benzin			Håndteres på anden ejendom
Smøreolie			Håndteres på anden ejendom
Halm til halmfyr + strøelse	125 t	225 t	Halmlade, jf. bilag 2
Kunstgødning			Håndteres på anden ejendom
Foder	950 t	1.550 t	Udvendige og indvendige siloer
Kemikalier			Håndteres på anden ejendom
El til lys opvarmning m.m.	100.000	165.000	
Drikke- og vaskevand (drift)	5000	8500	

Skema: Oversigt over forbrug – nudrift og ansøgt.

Ventilationsanlægget optimeres løbende og indstillinger justeres. Der foretages eftersyn og renholdelse af luftkanaler. Herved undgås modstand i ventilationssystemet. Der anvendes lavenergi-belysning indvendig og udvendig. Der anvendes tænd/sluk ur i løbeafdelingen. I den nye stald etableres dagslysstyring så lyset automatisk slukker når der er tilstrækkeligt dagslys. Der er naturlig ventilation i den eksisterende drægtighedsstald med dybstrøelse.

Der foretages jævnlig kalibrering af drikkevandsinstallationer. Vask af stald er begrænset til det højst nødvendige, så der til enhver tid opretholdes et sygdomsfrit miljø. Stalde sættes i blød før vask.

Det vurderes ikke nødvendigt at stille vilkår.

#### 4.6. Spildevand herunder regnvand

Vilkår:

- 4.6.1. Spildevand fra rengøring af stalde og lignende skal ledes til opsamlingsbeholder eller gyllebeholder og anvendes i henhold til reglerne for spildevand i husdyrgødningsbekendtgørelsen.
- 4.6.2. Al vask af maskiner, redskaber og lignende skal foregå på støbt, tæt plads med bortledning af spildevandet til opsamlingsbeholder. Udbringning skal ske jf. husdyrgødningsbekendtgørelsens regler for udbringning af spildevand.

Sanitært spildevand er beregnet til 170 m<sup>3</sup> og ledes til septiktank og nedsivningsanlæg. Spildevand fra tage ledes ud på terræn (kræver særskilt tilladelse).

#### **4.7. Affald**

Vilkår:

- 4.7.1. Affald skal opbevares og bortskaffes efter kommunens regulativer.
- 4.7.2. Der må ikke foretages afbrænding af affald på ejendommen. Det gælder dog ikke afbrænding af affald, der er tilladt i medfør af kommunernes affaldsregulativ (haveaffald og skovaffald).
- 4.7.3. Animalsk affald, herunder selvdøde dyr, skal opbevares i lukket kasse, container (større dyr under kadaverkappe) eller lignende og placeres skyggefuldt, hævet i passende afstand fra jorden, på et afhentningssted i passende afstand fra produktionsbygninger og offentlig veje, således at der i tidsrummet indtil afhentningen ikke opstår uhygiejniske forhold herunder adgang for ådselædende dyr.
- 4.7.4. Arealerne omkring bygninger og tilkørselsveje skal holdes ryddelige og fri for affald, foderrester, gødning mm.
- 4.7.5. Eventuelt spild på offentlige veje efter transporter i forbindelse med landbrugets drift skal fjernes umiddelbart.

Erhvervsaffald og farligt affald fra landbruget leveres til kommunal ordning. Døde dyr opbevares i container (smågrise) eller under kadaverlåg (søer) indtil afhentning. Placering af container og kadaverlåg fremgår af anlægstegningen. Døde dyr afhentes af DAKA jf. regler om afhentning af dyr i bekendtgørelse nr. 439. Opbevaring og håndtering af de enkelte affaldsprodukter ses af bilaget "Oplysningsskema".

#### **4.8. Sprøjteudstyr**

Vilkår:

- 4.8.1. Udvendig rengøring af marksprøjter og vask af maskiner og køretøjer skal foregå på befæstet plads med afløb til gyllebeholder eller anden opsamlingsbeholder. Spildevandet skal spredes på udspretningsarealer.
- 4.8.2. Ved påfyldning af vand på marksprøjte skal det sikres, at der ikke kan ske tilbageløb til vandforsyningsanlæg. Der skal minimum være 20 cm luft mellem vandtilløb og sprøjtebeholderen.
- 4.8.3. Påfyldning af sprøjte skal foregå på befæstet plads med mulighed for opsamling af eventuelt spild og skal ske under konstant overvågning.

Al planteværn og sprøjteudstyr behandles fra anden ejendom.

#### **4.9. Driftsforstyrrelser eller uheld**

Særligt vilkår:

- 4.9.1. Beredskabsplan skal ajourføres og være kendt og tilgængelig for enhver medarbejder på ejendommen.

Der er udarbejdet en beredskabsplan, der beskriver hvordan medarbejdere og ejer skal handle i tilfælde af brand, overløb af gylle, kemikalie- og oliespild samt strømsvigt m.v., se bilag "Beredskabsplan".



## 5. Gødningsproduktion og – håndtering

### 5.1. Flydende husdyrgødning

Særlige vilkår:

- 5.1.1. Der skal etableres fast overdækning på den nye gylletank pga. afstand mindre end 300 meter til nabo.

Vilkår:

- 5.1.2. Der skal anvendes gyllevogne med påmonteret pumpe og returløb, således at spild af flydende husdyrgødning undgås. Alternativt kan der ved hver gylletank, hvor der forekommer påfyldning af gyllevogn, anlægges en tankplads, således at spild kan opsamles. Pladsen skal mindst have en tæthed og faldforhold svarende til kravene til møddingpladser i overensstemmelse med Landbrugets Byggeblad for møddingplads, nr. 103.06-05 eller nr. 103.06-06. Afløbet/pumpebrønden skal dimensioneres således at også et større spild kan opsamles. Tankpladsen skal være etableret senest 6 måneder efter godkendelsen er taget i brug.
- 5.1.3. Pumperør skal svinges ind over beholderen og fastlåses der, når pumpen ikke anvendes i længere tid, f.eks. ved arbejdsdagens ophør.
- 5.1.4. Opbevaring og håndtering af gylle på ejendommen skal ske på en sikker måde og uden risiko for jordforurening. Efter husdyrgødningsbekendtgørelsen skal beholdere til flydende husdyrgødning være forsynet med fast overdækning. Alternativ kan flydelag anvendes mod, at flydelaget holdes intakt og løbende journaliseres i logbogen. Overtrædelse af notatpligten i logbogen kan medføre krav om fast overdækning af gyllebeholdere.
- 5.1.5. Hvis der opstår huller i flydelaget i forbindelse med bundvending, udbringning eller lignende, skal flydelaget reetableres indenfor 7 dage enten naturligt eller vha. f.eks. snittet halm eller lecanødder. Kravet om reetablering gælder ikke i forbindelse med udbringning, såfremt det er koncentreret i en sammenhængende periode. Der accepteres en periode på 2 uger uden tæt overdækning.
- 5.1.6. Pumpning af gylle skal ske ved konstant overvågning.
- 5.1.7. Gylle må aldrig udbringes på en sådan måde eller i situationer, hvor der er risiko for overfladisk afstrømning til vandløb eller søer.

Der er indsendt en kapacitetserklæring i forbindelse med ansøgningen. Den beregnede årlige produktion af flydende gødning er 3700 tons gylle.

Det samlede årlige behov for opbevaring er således ca. 2775 m<sup>3</sup>.

Der modtages ikke gødning eller slam.

Ifølge ansøgningsmaterialet er der en samlet opbevaringskapacitet for ejendommen på 4700 m<sup>3</sup>, hvilket svarer til 15,2 måneders opbevaring.

Der findes 2 gyllebeholdere på ejendommen og der etableres en ny i forbindelse med udvidelsen:

Opbevaringsanlæg	Kapacitet (m <sup>3</sup> )
Gyllebeholder 1	600
Gyllebeholder 2	600
Ny gyllebeholder	3500
I alt	4700

Tabel: Opbevaringsanlæg på ejendommen

## 5.2. Dybstrøelse

Særligt vilkår:

5.2.1. Al dybstrøelse skal udbringes direkte fra stalden.

Vilkår:

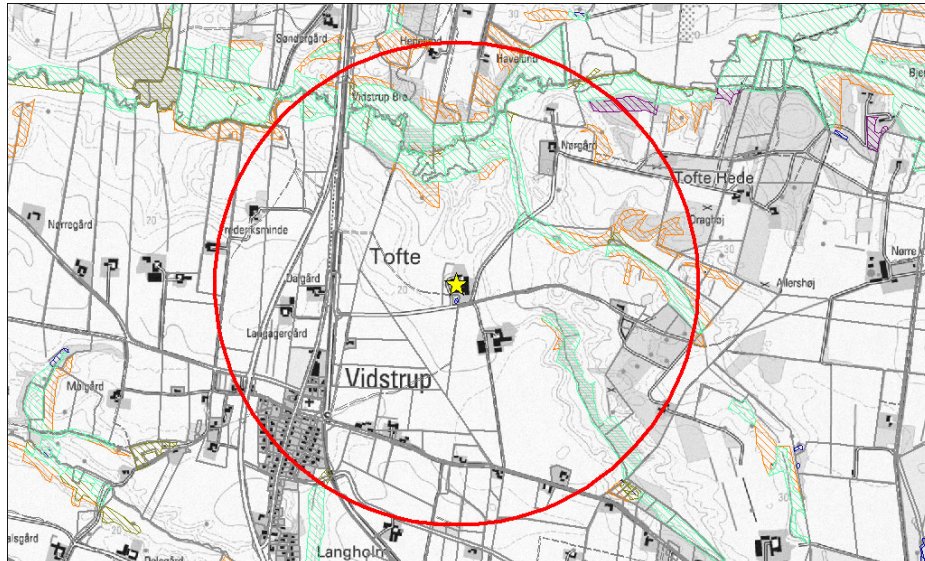
- 5.2.2. Komposteret dybstrøelse (gennemsnit 3 mdr. i stalden) med en tørstofprocent over 30 må opbevares i markstak.
- 5.2.3. Markstak skal være overdækket med et materiale, som regnvand ikke kan trænge igennem.
- 5.2.4. Markstakke med komposteret dybstrøelse må ikke være placeret nærmere end 100 meter fra nabobeboelse.
- 5.2.5. Kompost eller komposteret dybstrøelse må højst ligge samme sted i 12 måneder og må ikke placeres samme sted igen før efter 5 år.
- 5.2.6. Hvis der etableres markstak skal tidspunkt og placeringen noteres på et kortbilag i driftsjournalen.

Al dybstrøelse køres direkte fra stald til mark. Standardforudsætninger for udbringning af dybstrøelse er at 65 % køres direkte fra stald til mark. De resterende 35 % opbevares i markstak eller mødding. Ovenstående tiltag er også beskrevet under BAT-afsnittet.

## 6. Forurening og gener fra husdyrbrugets anlæg

I det følgende beskrives bedriftens påvirkning og gener for nærområdet.

### 6.1. Ammoniak og Natur



**Figur N1.** Ejendommens (gul stjerne) beliggenhed i forhold til arealer beskyttede efter naturbeskyttelseslovens § 3. Rød cirkel angiver 1 km radius omkring ejendommen.

I henhold til ansøgningsmaterialet er det generelle krav om 15 % reduktion af NH<sub>3</sub>-tab fra stald og lager opfyldt. Der er projekteret med at al fast husdyrgødning udbringes direkte til mark for at opnå dette, se afsnit 5.2, vilkår 5.2.1.

Ammoniaktabet fra anlægget er beregnet til 2799 kg N pr. år – en meremission på 933 kg N pr. år. Fordampningen af ammoniak vil primært ske fra staldventilationen og i mindre omfang fra husdyrbrugets gyllebeholdere. Ny gyllebeholder er med fast overdækning.

Udvidelse af bedriften på ejendommen medfører en begrænset merbelastning med luftbåren kvælstof på sårbare naturområder i nærområdet. Det vurderes, at merbelastningen af luftbåret kvælstof fra bedriften er på et acceptabelt niveau.

I en radius på 1000 meter omkring ejendommen er der ingen Natura 2000-områder, eller arealer beskyttet efter § 7 i Lov om miljøgodkendelse m.v. af husdyrbrug.

Det vurderes, at etableringen har en neutral effekt på Natura 2000-områder, arealer beskyttet efter § 7 i Lov om miljøgodkendelse m.v. af husdyrbrug, fredet natur og natur beskyttet efter naturbeskyttelseslovens § 3.

Etableringen vurderes ligeledes at have en neutral effekt på arter beskyttede efter EF-habitatsdirektivet bilag IV.

Projektet vurderes ikke at have en negativ effekt på beskyttet natur, som støder op til ejendommens udbringingsarealer.

## 6.2. Lugt

Vilkår:

6.2.1. Ejendommens drift må ikke give anledning til unødigt væsentlige lugtgener for naboer etc.

Der forventes ikke væsentlige lugtgener fra ejendommens anlæg. Der vil være en emission af lugt fra staldventilationen. Lugtgenerne kan begrænses ved hyppig og grundig rengøring af staldafsnittene og udstyr. Ansøgningssystemet har beregnet en teoretisk lugtemission fra staldbygningerne. Af beregningen efter den nye lugtvejledning fremgår det, at geneafstand for lugt overholdes til samtlige typer af bebyggelser. Se samlet lugtberegning herunder:

Områdetype:	Afstand til områdetype (m)	Beregnet geneafstand (m)
Byzone	2501	357
Samlet bebyggelse	847	201
Enkelt bolig	509	113

Tabel: Geneafstande ansøgt drift

Den nye gylletank etableres med fast overdækning (se afsnit 5.1, vilkår 5.1.1) og der forventes kun lugtbidrag fra ejendommens gylletanke ved omrøring og udkørsel. De 2 eksisterende gylletanke er med naturligt flydelag.

## 6.3. Transport

Særligt vilkår:

6.3.1. Ved transport til markarealer skal transportvejene i bilaget "Transportveje" så vidt muligt følges.

Vilkår:

6.3.2. Transport til og fra ejendommen må ikke give anledning til unødige støv- og støjgener for naboer etc.

6.3.3. Ved transport af gylle på offentlige veje skal gyllevognens åbninger være forsynet med låg eller lignende, således at spild ikke kan finde sted. Skulle der alligevel ske spild, skal dette straks opsamles.

Den interne transport på ejendommen er indrettet så den giver minimum gene for naboer. Ejendommens beliggenhed bevirker at hovedparten af alle transporter kan ske med ingen eller kun meget lidt kørsel på offentlig vej.

Gylletransporter og transporter med markafgrøder er sæsonbetonet, medens øvrig transporter med dyr og foder er jævnt fordelt over hele året. Gyllekørsel på offentlig vej udføres af maskinstation.

## 6.4. Støj fra anlægget

Vilkår:

6.4.1. Støj fra anlægget må ikke give væsentlige støjgener for naboerne.

Af støjklender på ejendommen er ventilationsanlæg, foderanlæg, gyllepumper, den daglige brug af traktorer samt transporter til og fra ejendommen.

Foderanlæg og ventilationsanlæg har kontinuerlig drift alle døgnets timer.

Brugen af traktorer i det daglige vil normalt begrænse sig til dagtimerne, dog må der påregnes sæsonbestemt markarbejde ud over dette.

Transporter på ejendommen samt til og fra ejendommen vil i nogen grad være sæsonbestemt i forbindelse med forårsarbejdet samt efterårets høstarbejde i marken. Stationære støjkilder er placeret inde i bygningerne. Der må påregnes støj når dyrene flyttes mellem staldafsnittene og ved transport af grise til og fra ejendommen. Indblæsning af foder kan ligeledes give anledning til støj. Gyllepumper kører ca. 1 gang om ugen.

På grund af forholdsvis stor afstand til naboer forventes driften af husdyrbruget ikke at give anledning til støjgener for naboer.

### **6.5. Skadedyr**

Vilkår:

- 6.5.1. Der skal i videst mulig omfang holdes rydeligt omkring ejendommen, for at undgå at tiltrække skadedyr.
- 6.5.2. Døde dyr skal opbevares under kadaverlåg.
- 6.5.3. Der skal på ejendommene foretages effektiv fluebekæmpelse som minimum i overensstemmelse med de nyeste retningslinier fra Statens Skadedyrlaboratorium.
- 6.5.4. Opbevaring af foder skal ske på sådan en måde, så der ikke opstår risiko for tilhold af skadedyr (rotter m.v.).

Skadedyr bekæmpes generelt i henhold til Statens Skadedyrsbekæmpelse samt kommunens anvisninger. Evt. flueproblemer i staldafsnittene bekæmpes kemisk middel, AquaPy. Hjørring Kommune kontaktes ved første mistanke om rotter på ejendommen.

### **6.6. Støv**

Vilkår:

- 6.6.1. Driften må ikke medføre væsentlige støvgener uden for ejendommens eget areal.
- 6.6.2. Fodersiloer skal indrettes således at støvgener i forbindelse med indblæsning af foder undgås, f.eks. med melcykloner eller anden støvbegrænsende foranstaltning.

Der kan forekomme støvgener i forbindelse med driften af ejendommens landbrugsarealer, f.eks. i forbindelse med høst.

### **6.7. Lys**

Vilkår:

- 6.7.1. Udendørs belysning og lys fra ejendommen må ikke være til gene for naboer og trafikken på den nærliggende, offentlige vej.

Udendørs belysning kan ses af bilaget "Anlægstegning". Belysningen på ejendommen forventes ikke at kunne medføre væsentlige gener for trafikanter og naboer.

### **6.8. Råvarer og Hjælpestoffer**

Vilkår:

- 6.8.1. Opbevaring af diesel / fyringsolie i overjordiske tanke skal til enhver tid ske i en typegodkendt beholder, og stå på stabil bund.
- 6.8.2. Etablering og/eller sløjfning af olietanke på husdyrbruget skal til enhver tid opfylde gældende bestemmelser om indretning, etablering og drift af olietanke, rørsystemer og pibelines.

På husdyrbruget findes der en enkelt olietank på 1800 liter.

Olietanken, smøreolie, spildolie og benzin er placeret i maskinhuset (placeringerne fremgår af bilaget "Anlægstegning").

## 7. Forurening fra arealerne

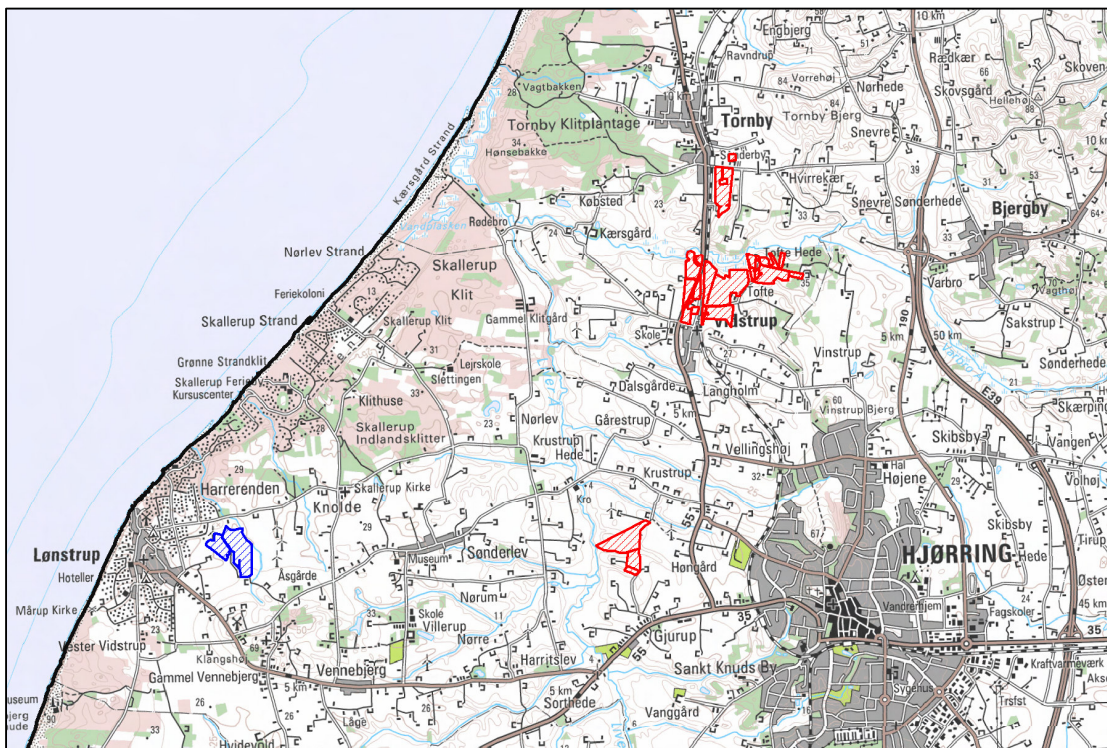
### 7.1. Markarealerne

Særlige vilkår:

- 7.1.1. I en afstand af 100 m fra Varbro å og Liver å (se kort N3) med tilstødende stærkt skrånende arealer skal gyllen nedmuldes i samme arbejdsgang som gylleudbringningen, dvs. indenfor en time, eller nedfældes.
- 7.1.2. Ved gylleudbringning på græsarealer skal gyllen nedfældes, og der må maksimalt tilføres 15 ton/ha pr. udbringning i en afstand af 100 m fra Varbro å og Liver å.
- 7.1.3. Udbringningsarealerne ved Varbro Å støder umiddelbart op til overdrev beskyttet af naturbeskyttelseslovens § 3. For udbringning af gylle på stærkt skrånende arealer, der grænser op til beskyttet natur, skal udbringning af gylle ske på samme måde som beskrevet ovenfor ved stærkt skrånende arealer langs vandløb (se kort N4).

Til ejendommen hører 131,16 ha. ejet/forpagtede udbringningsarealer samt 30,77 ha udbringningsarealer som er aftalearealer med tredjemand.

Delarealer ligger i nitratfølsomt indvindingsområde. Beregningerne viser dog ingen merstigning eller også en reduktion i nitratudvaskningen fra arealerne i den ansøgte drift.



Kort: Oversigt over bedriftens udbringningsarealer

Udbringningsarealerne grænser op til de beskyttede vandløb Varbro Å og Liver Å. Langs dele af de omtalte vandløb er der tale om, at udbringningsarealerne er stærkt skrånende ned mod vandløbet. (fig. N3 og N4). Udskylning af udbragt husdyrgødning til vandløbene anses på denne baggrund at udgøre en betydelig risiko.

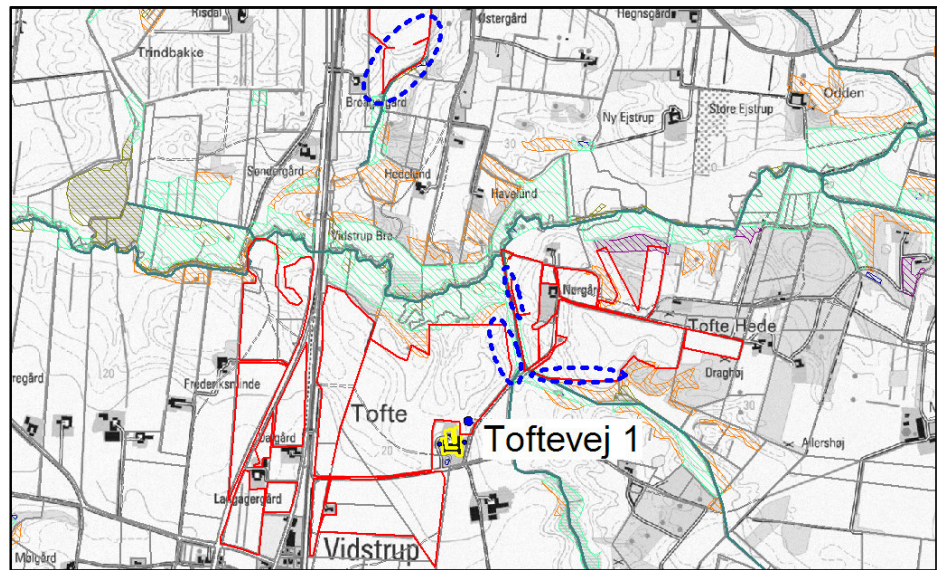
For at imødegå denne risiko skal gyllen i en afstand af 100 m fra vandløbene nedmuldes i samme arbejdsgang som gylleudbringningen, dvs. indenfor en time, eller nedfældes. Ved gylleudbringning på græsarealer skal gyllen nedfældes, og der må maksimalt tilføres 15 ton/ha pr. udbringning i en afstand af

100 m fra vandløbene. Disse afværgeforanstaltninger vurderes at minimere risikoen for gylleforureninger af vandløb.

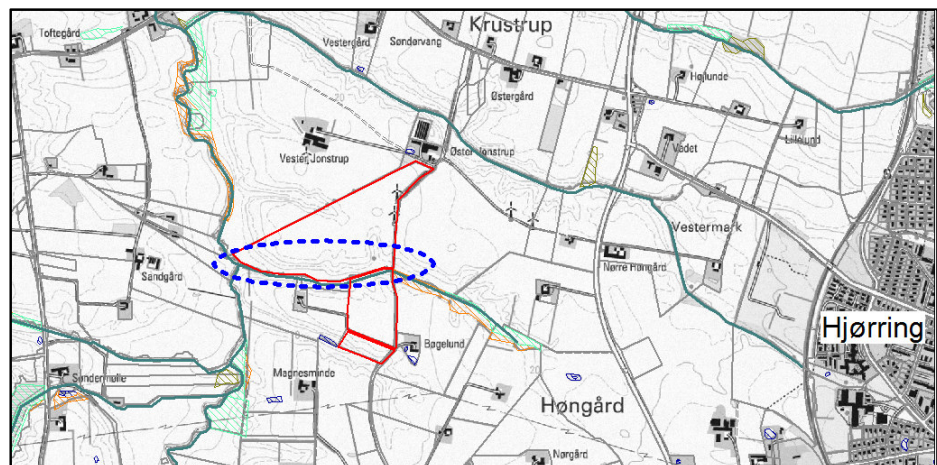
Udbringingsarealerne ved Varbro Å støder umiddelbart op til overdrev beskyttet af naturbeskyttelseslovens § 3. For udbringning af gylle på stærkt skrånende arealer, der grænser op til beskyttet natur, skal udbringning af gylle ske på samme måde som beskrevet ovenfor ved stærkt skrånende arealer langs vandløb.

Spredningsmuligheder for dyr og planter igennem økologiske forbindelser skønnes ikke at blive udsat for væsentlige forringelser.

**Figur N3:** Stærkt skrånende arealer (markeret med blå cirkler) langs Varbro Å og overdrev beskyttet af naturbeskyttelseslovens § 3.



**Figur N4:** Stærkt skrånende arealer (markeret med blå cirkel) langs tilløb til Liver Å.



## 7.2. Overfladevand

Ingen af markarealerne afvander til meget sårbare eller sårbare Natura 2000 områder, hvorfor der ikke stilles særlige vilkår.

Ingen af markarealerne ligger indenfor lavbundsarealer og afvander ikke til Natura 2000 vandområder, der er overbelastet med fosfor.

Der stilles derfor ikke særlige vilkår til fosforoverskuddet.



### 7.3. Grundvand

Særlige vilkår:

- 7.3.1. For markerne i det nitrattfølsomme indvindingsopland (se skemaet herunder) skal der anvendes G3 sædskiftet eller et sædskifte med lavere udvaskningsindeks<sup>2</sup>.
- 7.3.2. Det skal ved tilsyn kunne dokumenteres vha. gødningsregnskaber og markplaner at det i ansøgningen valget sædskifte eller et sædskifte med mindre N-udvaskning er anvendt på de pågældende arealer.

#### Ansøgt

4-0	79 mg nitrat pr. liter
8-0	79 mg nitrat pr. liter
5-0	62 mg nitrat pr. liter
4-2	62 mg nitrat pr. liter
30-0	62 mg nitrat pr. liter
9-0	62 mg nitrat pr. liter
6-1	79 mg nitrat pr. liter
4-1	79 mg nitrat pr. liter
4-3	79 mg nitrat pr. liter
6-0	79 mg nitrat pr. liter
9-3	62 mg nitrat pr. liter

#### Merbelastning (Ansøgt - Nudrift)

4-0	-3 mg nitrat pr. liter
8-0	-3 mg nitrat pr. liter
5-0	0 mg nitrat pr. liter
4-2	0 mg nitrat pr. liter
30-0	0 mg nitrat pr. liter
9-0	0 mg nitrat pr. liter
6-1	-3 mg nitrat pr. liter
4-1	-3 mg nitrat pr. liter
4-3	-3 mg nitrat pr. liter
6-0	-3 mg nitrat pr. liter
9-3	0 mg nitrat pr. liter

Skema: Oversigt for udvaskningen fra arealerne i nitrattfølsomt indvindingsopland.

Elleve af ejendommens markarealer er beliggende indenfor nitrattfølsomt indvindingsopland. I henhold til ansøgning svarer det til ca. 38,5 ha i det nitrattfølsomme indvindingsopland.

Det nitrattfølsomme indvindingsopland er klassificeret som område med nogen nitratsårbarhed.

Da udvaskningen fra disse markarealer i den ansøgte produktion ligger på over 50 mg nitrat/liter (62-79 mg nitrat/liter), må udvaskningen ikke stige fra nudrift til ansøgt produktion.

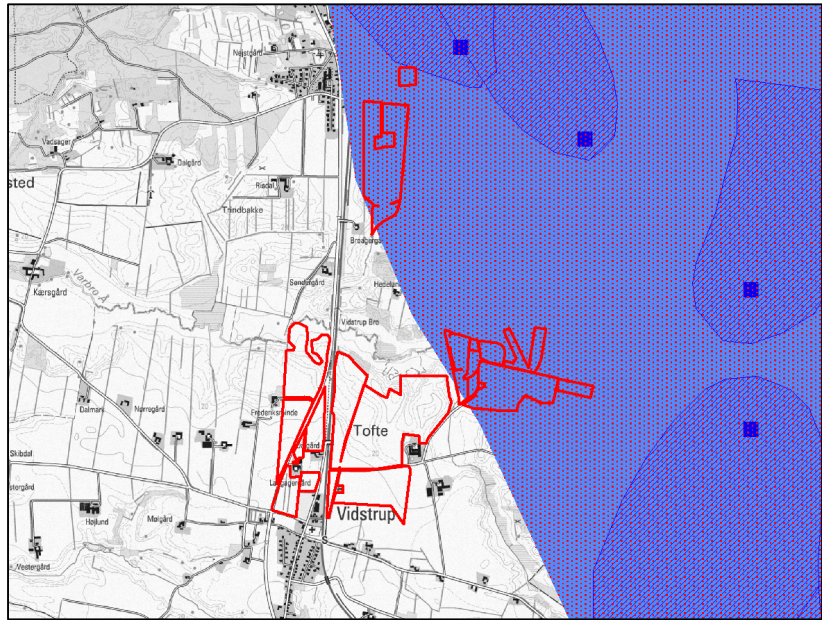
Dette er opfyldt da "FarmN-beregningen" viser, at udvaskningen fra rodzonen i ansøgt produktion falder med 0 til 3 mg nitrat/liter i forholdet til nudriften.

Loven stiller dermed ikke yderligere krav til udvaskningen fra den ansøgte produktion.

<sup>2</sup> Miljøministeriets notat af 27-06-2007 om standardsædskifter og referencesædskifter.

Kort: Oversigt over markerne i nitratfølsomt indvindingsopland.

Målopfyldelsen er opnået ved valg af sædskifte G3 for markerne i det nitratfølsomme indvindingsopland, som omfatter Vårbyg med 30 % miljøgræs. Areal med miljøgræs skal minimum udgør 38,5 ha. \* 30 % miljøgræs = 12,7 ha. der skal etableres. Ansøger kan selv vælge de 12,7 ha. til miljøgræs som dog skal ligge indenfor det nitratfølsomme indvindingsopland.



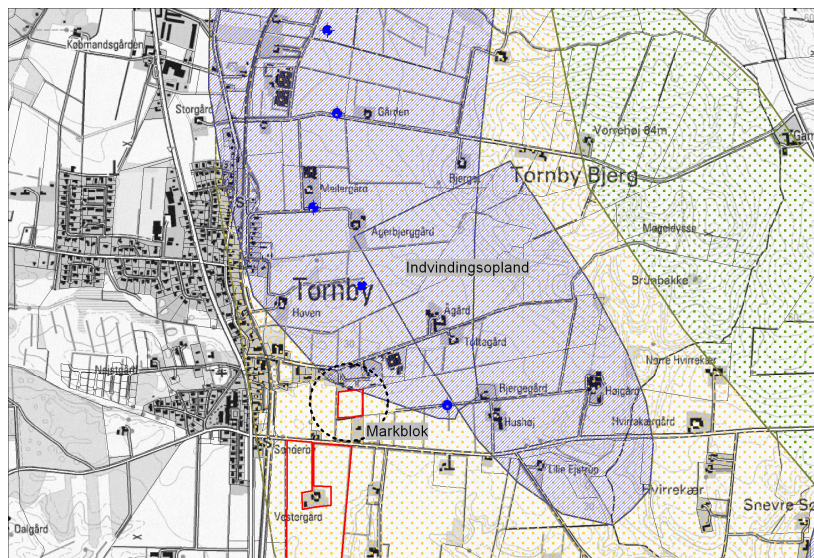
Grundvandssædskifterne er angivet som vårbyg med udlæg af miljøgræs. Det er dog i den sammenhæng miljøgræsset, der har en miljømæssig betydning. Det er derfor muligt i disse sædskifter at anvende andre typer af vårkorn, vintersæd incl. vinterraps i stedet for vårbyg. Det afgørende er udlægget af miljøgræs. Der accepteres dog ikke anvendelse af bælgplanter, da der derved opstår en forøget risiko for øget udvaskning i forhold til vårbyg.

Det nitratfølsomme område er ikke kortlagt mht. indsatsplaner hvorfor kommunen vurderer, at yderligere krav om reduktion ikke er nødvendige.

Et lille hjørne af marken markeret med ring på kortet lå i kildepladszone for Hirtshals Vandværk.

Dette hjørne af marken er taget ud af ansøgningen og er ikke medregnet som udbringningsareal.

Se udtalelsen vedr. dette areal i bilaget "Udtalelse fra Vand & Affald".



## 8. Bedste Tilgængelige Teknik (BAT)

### 8.1. BAT på ejendommen

Særlige vilkår

8.1.1. Anlæg der er særligt energiforbrugende, f.eks. ventilations- og mælkekøleanlæg skal kontrolleres og vedligeholdes således, at de altid kører energimæssigt optimalt.

Der er i den ansøgte produktion projekteret med en række af de bedst tilgængelige teknikker, hvoraf flere indgår som vilkår, der er med til at sikre, at de krævede beskyttelsesniveauer opnås.

Herunder fremgår ansøger redegørelse for BAT på ejendommen:

#### Staldsystemer + teknologi i stald

Farestalde er farestier med delvis spaltegulv, jf. BAT-byggeblad 106.02-51. Der er en toklimastald til opdræt af polte, jf. BAT-byggeblad 106.03-52 samt en stald med delvis fast gulv jf. BAT-byggeblad 106.04-52.

#### Hensigtsmæssig drift:

- Medarbejdere trænes og uddannes
- Vand og energiforbrug registreres.
- Affaldsdannelse samt anvendelse af handelsgødning og husdyrgødning registreres
- Der laves gødningsplaner

#### Vand til grise:

- Stalde og udstyr rengøres med højtryksrensere efter hver produktionscyklus
- Drikkevandsinstallationerne kalibreres jævnligt (eller efter behov) med henblik på at undgå spild
- Vandforbrug registreres
- Lækager identificeres og reparerer

#### Energiforbrug:

- Bygninger er isoleret, på nær stalden med dybstrøelse (drægtighedsstald).
- Ventilationssystemet optimeres i hver stald
- Der undgås modstand i ventilationssystemerne med jævnlig inspektion og rengøring af kanaler og ventilatorer
- Der er installeret energibesparende belysning (udvendig/indvendig)

#### Opbevaring af gødning:

- Gyllebeholderen er dimensioneret til at modstå mekaniske, termiske og kemiske påvirkninger
- Bunden og siden i tanken er tætte og korrosionsbeskyttede
- Tanken tømmes jævnligt af hensyn til inspektion og vedligeholdelse, normalt 1 gang årligt
- Gyllen omrøres lige før den skal tømmes af tanken og spredes på marken
- Gylletanken er overdækket med:
  - Et flydedække af f.eks. halm, lærred, folie eller lignende

#### Udbringning af husdyrgødning:

- Dybstrøelse køres direkte fra stald til mark. Derved undgås ammoniakfordampning fra mødding/markstaks
- Husdyrgødning analyseres for næringsstoffer og tildes herefter
- Gødningsmængden tilpasses afgrødernes behov
- Der spredes ikke husdyrgødning på marken når:
  - Er mættet med vand
  - Er oversvømmet
  - Er dækket med sne

Der udbringes gødning umiddelbart før afgrødernes maksimale vækst og næringsstoffoptag forekommer  
Husdyrgødning udbringes i videst muligt omfang:

- Om dagen, hvor der er sandsynlighed for naboer ikke er hjemme
- Når vindretning i forhold til naboer er optimal.

## **8.2. Fravalg af BAT:**

### Forsuring:

Der installeres ikke forsuringsanlæg idet der er tale om en eksisterende stald hvor der ikke er sikkerhed for at betonen i gyllekanalerne har en god holdbarhed overfor syrepåvirkningen. Samtidig er energiforbruget ved drift af et forsuringsanlæg opgjort til min. 20.000 kwh hvilket udgør en miljøbelastning i sig selv. Idet der ikke ligger sårbar natur i umiddelbar nærhed og de 15 % ammoniakreduktion kan opfyldes på anden vis er forsuringsanlægget derfor fravalgt.

### Køling:

Gyllekøling er fravalgt primært på grund af krav om skrabning af kanalbunden for at kunne opnå den fulde effekt, varme- og ammoniakmæssigt, af kølingen. Erfaringer viser at skraberne i kanalerne ofte medfører ekstra vedligehold af linespil i kanalerne. Skraberne drejer ofte på langs i kanalen, og det medfører at gyllen opdeles i lag med forskel i temperatur. Dermed kan den fulde effekt på varme og ammoniak ikke opnås.

I BAT-byggeblad 106.01-51 er det angivet at man sparer 55 kroner pr. årsso FORUDSAT al varme fra indvinding udnyttes i staldene. Det er ikke realistisk at udnytte al varmen. I sommerperioden, hvor langt den største del af varmen kan indvindes, er der ikke behov for varmen i staldene.

I den nye løbestald anvendes der en stor mængde halm. Det vil ikke kunne håndteres i kanaler med skraberne.

### Luftrensning:

Der installeres ikke luftrensning fordi energiforbruget ved drift er ekstremt højt (i omegnen af 100.000 kWh/år), hvilket udgør en miljøbelastning i sig selv. Idet der ikke ligger sårbar natur i umiddelbar nærhed og de 15 % ammoniakreduktion kan opfyldes på anden vis er luftrensning derfor fravalgt.

## 9. Management og egenkontrol

Særligt vilkår:

9.1.1. Der skal ved tilsyn kunne fremvises dokumentation for nedenstående egenkontrol.

Ansøger har oplyst følgende punkter til management og egenkontrol for bedriften.

### Management

- Personalet uddannes løbende gennem kurser og efteruddannelse.
- Der er tilknyttet en række fagkonsulenter der med faste intervaller gennemgår bedriften med ejer og medarbejdere (E-kontrol).
- Der er fast dyrlægeaftale.
- Der udarbejdes mark- og gødningsplaner for bedriften.
- Kvælstoftilførslen korrigeres årligt i forbindelse med kvælstofprognosen der offentliggøres omkring 1.april (N-prognosen afhænger af klimaet de enkelte år).
- Fodersammensætning og fodringsstrategi (f.eks. fasefodring) evalueres og tilpasses løbende således at nyeste viden anvendes.
- Der føres sprøjtejournal, medicinjournal og logbog for gylletanke.
- Der er lavet beredskabsplan således at evt. uheld kan stoppes og konsekvensen for det omgivende miljø begrænses mest muligt.
- Der leveres grise til Danish Crown og produktionen er dermed omfattet af kvalitetsprogrammet Code of Practice.

### Egenkontrol

- Der udarbejdes mark- og gødningsplan i henhold til lovkrav.
- Besætningen gennemgås sammen med dyrlæge hver 4. uge, hvor besætningens behandlingsbehov konstateres.
- Gennemgang af stalde sammen med fagkonsulenter efter behov.
- Gennemgang af markbrug sammen med fagkonsulent efter behov.
- Hver måned føres logbog over gyllebeholdernes flydelag.
- Gylletanke bliver kontrolleret hvert 10. år af autoriseret kontrollant.
- Staldafsnittene er tilkoblet alarmanlæg.
- Ejendommens forbrug registreres løbende. Kan dokumenteres med udskrift af revisionsliste.

Hirtshals den 17-03-2008

Benjamin Beck  
Hjørring Kommune  
Miljø- & Naturkontoret  
Team Landbrug  
72 33 67 39  
[benjamin.beck@hjoerring.dk](mailto:benjamin.beck@hjoerring.dk)

## **10. Bilag**

### **10.1. Beredskabsplan**

Udarbejdet af:

Allan Olesen, LandboNord  
Erhversparken 1  
9700 Brønderslev

Denne beredskabsplan er udarbejdet som en del af ejendommens miljøgodkendelse med det formål at stoppe og begrænse evt. uheld med konsekvenser for det omgivne miljø.

Planens indhold skal være kendt af gårdens ansatte mm. og udleveres til evt. indsatsleder/miljømyndighed i forbindelse med uheld, forureninger, brand, ol.

Beredskabsplanen revideres/kontrolleres mindst 1 gang om året og skal være let tilgængelig og synlig. Beredskabsplanen findes i forrum i stald.

Kopi af beredskabsplanen findes på kontor i stuehus.

Kort materiale:

Bagerst er der et oversigtskort over ejendommen mm. med angivelse af:

- Mark- og drikkevandsboringer/brønde
- Drænbrønde / regnvandsbrønd / afløb
- Udløbspunkter til vandløb / jord fra dræn
- Slukningsmateriel og åndedrætsværn

Husk:

Ved store uheld ring altid 112, ved mindre uheld ring altid til miljømyndighederne. Er man i tvivl, ring 112.

Efter brand mm. tag kontakt med miljømyndighederne med hensyn til genopbygning af stald mm.

## **TELEFONNUMRE**

- Nærmeste telefon står i forrum i stald og har nr. 9897 8022.
- Miljømyndighed kontaktes på telefon 7233 3333 dag
- Falck kontaktes på telefon 7010 2030 dag eller nat
- Brandvæsen kontaktes på telefon 112 dag og nat
- Lægevagt kontaktes på telefon 7015 0300 dag eller nat
- Dyrlæge Niels Peder Biskov kontaktes på 5151 2515 telefon dag eller nat

## **BRAND- OG EVAKUERINGSINSTRUKS**

Ved brand der ikke kan slukkes ved egen hjælp.

Tilkald brandvæsenet - RING 112 - oplys:

- Navn, adressen og telefonnummer der ringes fra
- Hvad er der sket og at det er en gårdbrand
- Er der tilskadekomne - hvor mange –
- Er dyrene kommet ud – art og antal der evt. er fanget

Kontakt ejeren, Steen Søby Laursen på tlf. 9897 8022 / 2341 5630

Iværksæt rednings- og slukningsarbejde hvis det er muligt og forsvarligt, herunder fjernelse og evakuering af dyr, olie, trykflasker, gødning og kemikalier

Placering af slukningsmateriel er angivet på oversigtskortet.

Hvis det ikke er muligt at slukke branden - forsøg at begrænse den ved lukning af døre og vinduer.

Modtag brandvæsenet og udlever denne mappe sammen med kortmaterialet

Oplys endvidere:

- Evt. tilskadekomne eller dyr der ikke er reddet i sikkerhed
- Hvor det brænder
- Brandens omfang
- Hvor der er adgangsveje

På ejendommen findes der følgende materiel, som evt. kan anvendes for at afhjælpe situationen:

- Pulverslukkere
- Vandindvindingsanlæg m. slange (ved boringen, jf. bilag)
- åndedrætsværn

## **OVERLØB AF GYLLE – INSTRUKS**

Ved større overløb af gylle eller ved brud på gylletanken - RING 112 oplys:

- Navn, adressen og telefonnummer der ringes fra
- Hvad der er sket og hvor meget der er løbet ud
- Om der er risiko for forurening af vandløb, eller drikkevandsboring

Ved mindre spild kontaktes kun miljømyndighederne

Kontakt ejeren, Steen Søby Laursen på tlf. 9897 8022 / 2341 5630

Kontakt miljømyndighederne ved tlf. 7233 3333 i dagtimer.

Forsøg opdæmning for at undgå, at gylle løber til bæk nordøst for gyllebeholder. Opdæmningen kan evt. foretages med jord, halmballer ol. afhængig af mængden af gylle.

Modtag brandvæsenet/miljømyndighederne og udlever denne mappe med sammen med kortmaterialet

På ejendommen findes der følgende materiel, som evt. kan anvendes for at afhjælpe situationen:

- Halmballer

### **TRANSPORT AF BEKÆMPELSESMIDLER**

Sørg for sikker transport af kemikalier til ejendommen og mellem ejendom og marker.

Bekæmpelsesmidler skal under transport være sikret mod stød og uheld. En lukket tæt plastkasse (eks. en køleboks) er velegnet.

Medbringe en spand/sæk med fint savsmuld til opsugning af spildt middel samt en skovl og f.eks. plasticposer/plastspand til en hurtig indsats. Uanset koncentrationen kan et spild på mindre end ca. 2 liter med en hurtig indsats fjernes fra jorden.

Medbring altid en mobiltelefon således at det er muligt at hurtigt at tilkalde hjælp ved uheld.

Hvor der arbejdes med bekæmpelsesmidler, skal der være førstehjælpeudstyr og øjenskyllmiddel til rådighed.

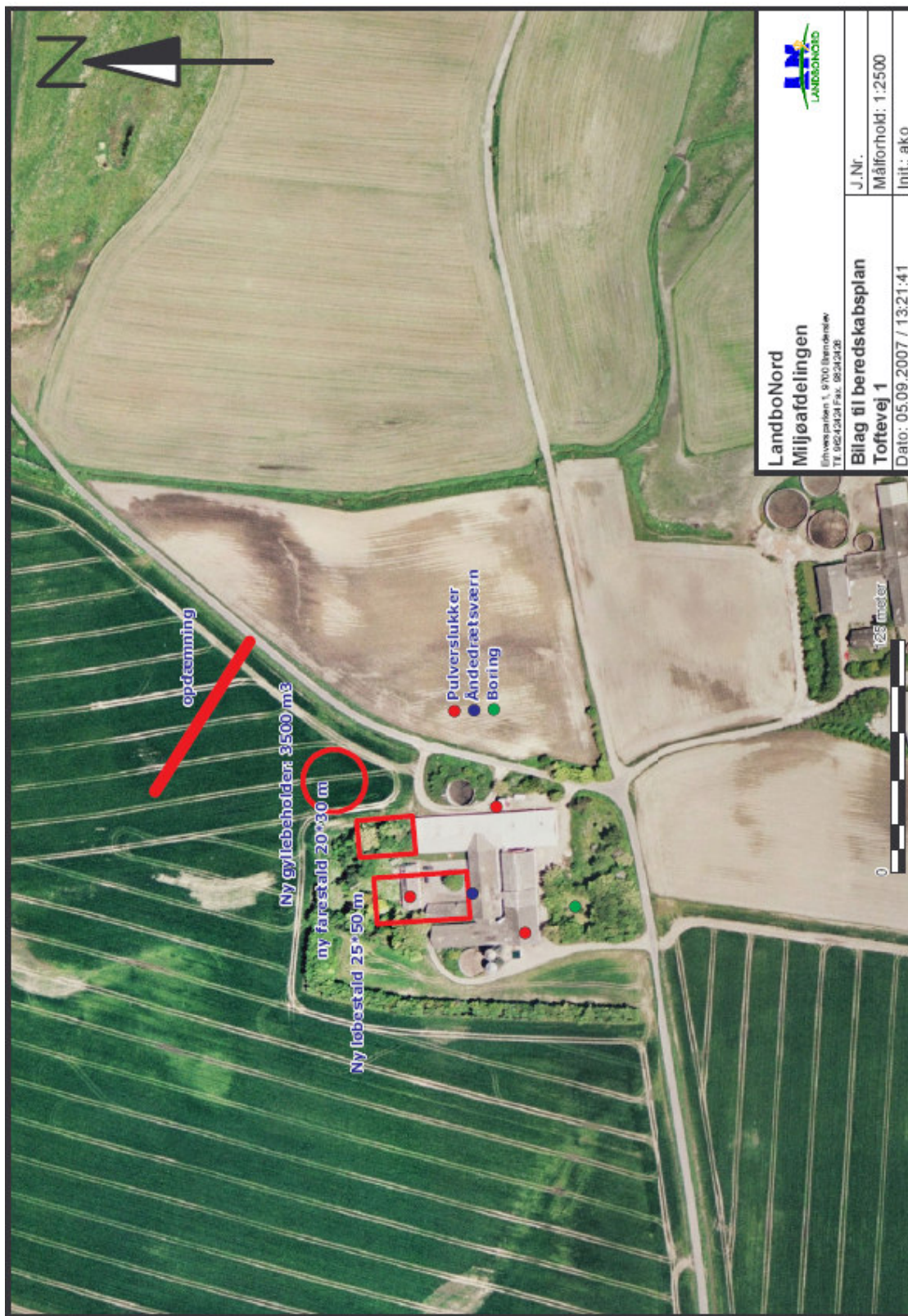
Meget giftige og giftige bekæmpelsesmidler skal overalt opbevares forsvarligt under lås.

Øvrige bekæmpelsesmidler skal opbevares forsvarligt. For alle midler gælder, at de opbevares utilgængeligt for børn og ikke sammen med eller i nærheden af levnedsmidler, foderstoffer m.v.

Derudover gælder følgende:

- Kemikalierummet skal være godt ventileret, tørt og frostfrit med god belysning.
- Der skal findes et sugende materiale f.eks. savsmuld til opsamling af spild.
- Døre skal være forsynet med en støbt kant, der kan tilbageholde eventuelt spild.
- Gulve skal være tætte og uden afløb.





**LandboNord**  
**Miljøafdelingen**  
 Erhvervscenter 1, 9700 Brenderup  
 Tlf. 98243424 Fax. 98243438



<b>Blag til beredskabsplan</b>	J.Nr.
<b>Toftevej 1</b>	Målforhold: 1:2500
Dato: 05.09.2007 / 13:21:41	Init.: ako

## 10.2. Udtalelse fra Team Natur & Vandløb

### Natura 2000

Der ligger ingen Natura 2000-områder indenfor ejendommen. Nærmeste Natura 2000-område er Kærs-gård Strand, Vandplasken og Liver Å (EF-habitatområde nr. 6), som ligger omkring ca. 3,8 km vest for driftsbygningerne og ca. 3,0 km vest for nærmeste udbringningsareal. EF-habitatområde nr. 7 er Rubjerg Knude og Lønstrup Klint, som ligger ca. 10,6 km sydvest for driftsbygningerne og 1400 meter vest for nærmeste udbringningsareal.

Da ejendommen ikke omfatter arealer indenfor internationale naturbeskyttelsesområder vurderes ammoniakfordampning igennem luftbåren N umiddelbart, at være eneste potentielle påvirkning af terrestriske naturtyper og arter der er udpegningsgrundlag for de nævnte Natura 2000-områder.

Med henvisning til stor afstand og eksponentielt aftagende ammoniak deposition med afstand fra kilden er det ikke fundet relevant at beregne bidrag til luftbåren N-belastning i de nævnte Natura 2000-områder. Bedriftens andel af den luftbårne N-belastning af terrestriske naturtyper i Natura 2000-området vil være marginal og øget ammoniaktab som følge af etableringen medfører ikke nogen beregningsmæssig øget N-deposition.

### Bilag IV arter

Der er ikke registreret arter omfattet af EF-habitatsdirektivets bilag IV i nærheden af ejendommen, men enkelte arter omfattet af bilag IV kan have levested, fødesøgningsområde eller sporadisk opholdssted på arealer omkring ejendommen. Det vurderes på baggrund af Faglig rapport 322 fra DMU samt kommunens kendskab til området, at gælde for odder *Lutra lutra*, markfirben *Lacerta agilis* og spidssnudet frø *Rana arvalis*, samt bæklampret *Lampetra planeri* der er opmærksomhedskrævende og omfattet af EF-habitatsdirektivets bilag II.

Etablering af bedriften vurderes at have en neutral effekt for de nævnte bilag IV arter.

Arter beskyttet ifølge EF-habitatdirektivet bilag IV må ikke fanges, slås ihjel eller forstyrres med vilje, og deres levesteder må ikke beskadiges eller ødelægges.

### Arealer omfattet af husdyrbrugslovens § 7

Der er registreret overdrev over 2,5 ha indenfor 1000 meter fra ejendommen. Det er dog kommunens vurdering, at der er tale om en fejlregistrering, og at der ikke indenfor 1000 meter fra ejendommen er arealer omfattet af husdyrbrugslovens § 7.

### Beskyttet natur efter naturbeskyttelseslovens § 3

#### N-deposition

Etablering af bedriften medfører en samlet stigning i den luftbårne N-belastning på 1650 kg N pr. år. Ifølge kommuneregnearket kommer der en mertilførsel af ammoniak-kvælstof på 494 kg N pr. år, som følge af udbringning af husdyrgødning. Fra stald og lager incl. markstakke kommer der en merudledning på 1156 ammoniak-kvælstof

Indenfor en radius på 1000 meter af ejendommen er der registreret 25 arealer beskyttede efter naturbeskyttelseslovens § 3. Heraf 3 moser, 5 kulturrenge, 6 naturenge og 11 overdrev. Overdrev (habitatnaturtype 6230) og hede (habitatnaturtype 4030) er de mest følsomme for N-deposition.

Merdeposition af N i udvalgte naturpunkter					
Naturpunkt	Naturtype	Målsætning	Tålegrænse i kg N/ha pr. år	Artsliste	Merdeposition i kg N/ha pr. år
1	Overdrev	Lav	10-20	Gråbynke, alm. hundegræs, vild kørvel, lancetvejbred, alm. rajgræs, (Aldrig omlagt - ugræsset)	1,0
2	Overdrev	Middel	10-20	Alm. brunelle, mosebunke, markfrytle, håret høgeurt,	0,3

				alm. hønsetarm, alm. kamgræs, alm. kongepen, bidende ranunkel, rødknæ, Scleropodium purum, Fåresvingel, Lancetvejbred, lægeærenpris	
3	Overdrev	Lav	10-20	Mosebunke, alm. hundegræs, mælkebøtteslægten, alm. rajgræs, bidende ranunkel, alm. rapgræs, Rhytidialdelphus squarr.,	1,3
4	Overdrev	Ikke bedømt	10-20	Ikke bedømt	0,1
5	Overdrev	Lav	10-20	Alm. hundegræs, alm. kamgræs, alm. kongepen, alm. rajgræs, lav ranunkel, alm. røllike, alm. syre, horsetidsel, tusindfryd, lancetvejbred	0,1

Tabel 1.: Merdepositionen af kvælstof i udvalgte naturpunkter (fig. N2) fremgår af denne tabel

Sure overdrev har en tålegrænse på 10-20 kg N/ha pr. år (Faglig rapport nr. 457 fra DMU, 3. udgave 2005). Den generelle baggrundsbelastning for området er 15,1 kg N ha<sup>-1</sup>, hvilket er tæt på eller overskrider tålegrænsen for højt målsatte overdrev.

Da der er tale om lavt målsatte overdrev, hvor mer-depositionen er størst, og da det bedste af overdrevene har en middel målsætning og kun får 0,3 kg N/ha pr. år, vurderes det at merbelastningen af N fra bedriften er på et acceptabelt niveau.

Naturkvaliteten af et beskyttet naturareal defineres i henhold til det system, der ligger i Naturdatabasen ([www.naturdata.dk](http://www.naturdata.dk)). Systemet bygger dels på et strukturindeks, dels et botanisk indeks. Strukturindekset indeholder en vægtning af parametre som vegetationsstruktur, afgræsning og drift samt naturtypekarakteristiske strukturer. Det botaniske artsindeks bygger på en vægtning af den enkelte arts score samt artssammensætning og diversitet. Arterne inddeles i typiske arter, positive og særligt positive arter samt problematiske arter.

### **Udbringningsarealer i forhold til beskyttede naturarealer**

Udbringningsarealerne grænser op til det beskyttede vandløb Varbro Å. Vandløbet er målsat som B1: Gyde- og yngleopvækstvand for laksefisk, med en forureningsgrad II, jf. figur N3.

Andre udbringningsarealer, der ligger vest for Hjørring og nord for Gjurup, grænser op til et tilløb til Liver Å. Dette vandløb er målsat som B1: Gyde- og yngleopvækstvand for laksefisk, med en forureningsgrad II, jf. figur N4.

Langs dele af de omtalte vandløb er der tale om, at udbringningsarealerne er stærkt skrånende ned mod vandløbet. (fig. N3 og N4). Udskylning af udbragt husdyrgødning til vandløbene anses på denne baggrund at udgøre en betydelig risiko.

For at imødegå denne risiko skal gyllen i en afstand af 100 m fra vandløbene nedmuldes i samme arbejdsangang som gylleudbringningen, dvs. indenfor en time, eller nedfældes. Ved gylleudbringning på græsarealer skal gyllen nedfældes, og der må der maksimalt tilføres 15 ton/ha pr. udbringning i en afstand af 100 m fra vandløbene. Disse afværgeforanstaltninger vurderes at minimere risikoen for gylleforureninger af vandløb.

Udbringningsarealerne ved Varbro Å støder umiddelbart op til overdrev beskyttet af naturbeskyttelseslovens § 3. For udbringning af gylle på stærkt skrånende arealer, der grænser op til beskyttet natur, skal udbringning af gylle ske på samme måde som beskrevet ovenfor ved stærkt skrånende arealer langs vandløb.

### Fredninger

Der ligger ingen fredede områder på arealer tilknyttet ejendommen.

### Økologiske forbindelser

Områder udpeget som økologiske forbindelser efter Regionplan 2005 skal sikre levesteder for planter og dyr samt sikre at barrierer for spredningen af planter og dyr så vidt muligt undgås, jf. retningslinje 5.3.7 og 5.3.8.

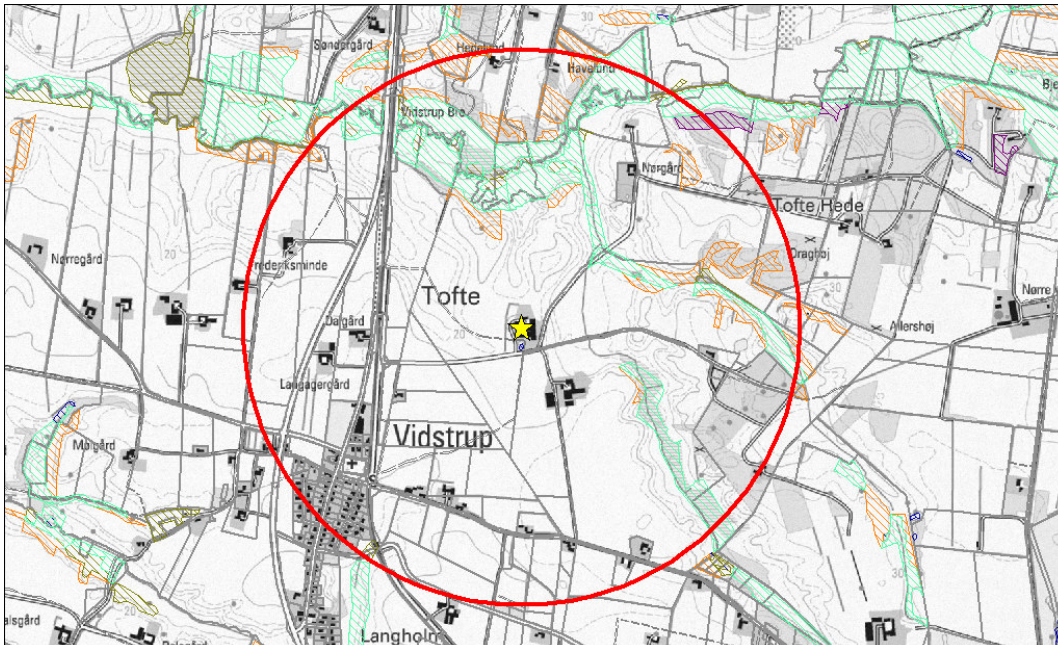
Ejendommen har udbringningsarealer indenfor områder udpeget som økologisk forbindelse. Der er dog ikke overlap mellem udbringningsarealerne og naturtyper beskyttet efter Naturbeskyttelseslovens § 3 inden for den økologiske forbindelse.

Merbelastningen i forbindelse med etablering af bedriften vurderes derfor ikke at forringe funktionen af den økologiske forbindelse. Det kan ikke udelukkes at den samlede belastning fra bedriften med tiden kan føre til ændringer af naturtilstand og dermed forringe spredningen af planter og dyr.

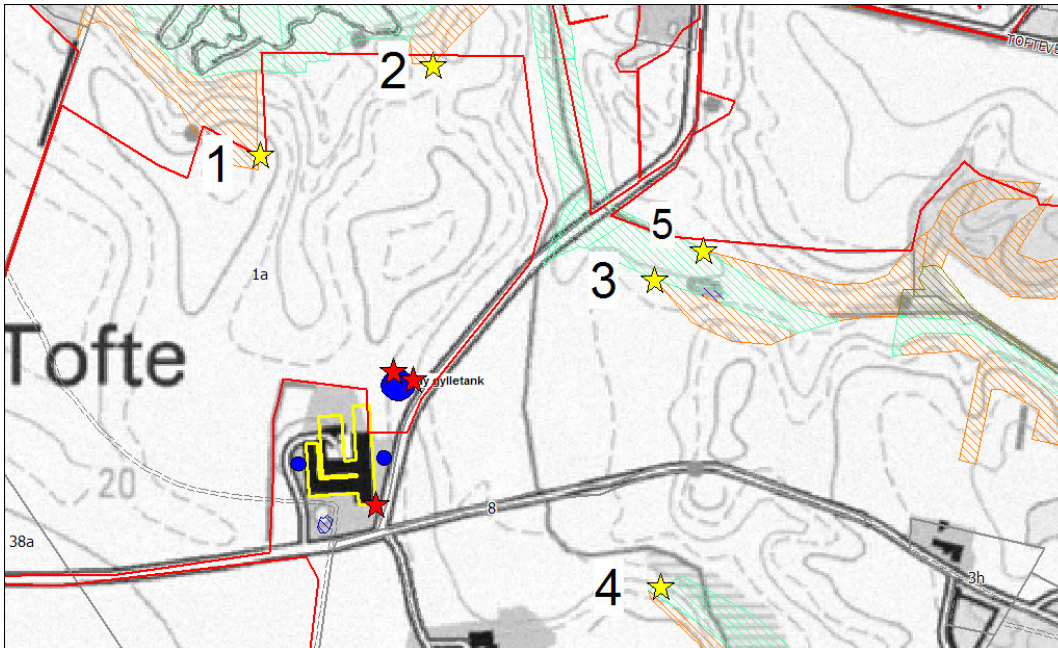
### A-målsatte søer

Der er ingen A-målsatte søer i nærheden af ejendommen. Nærmeste A-målsatte sø ligger ved Vandplasken ca. 4,7 km vest for driftsbygningerne.

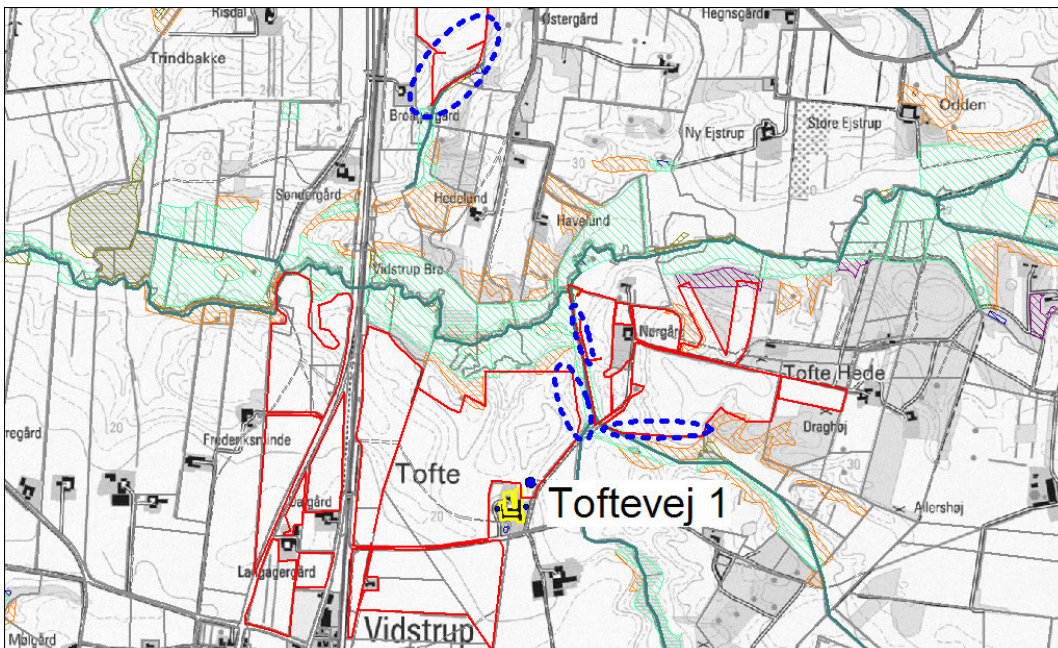
Etablering af ejendommen vurderes ikke at påvirke naturtilstanden i den A-målsatte sø negativt.



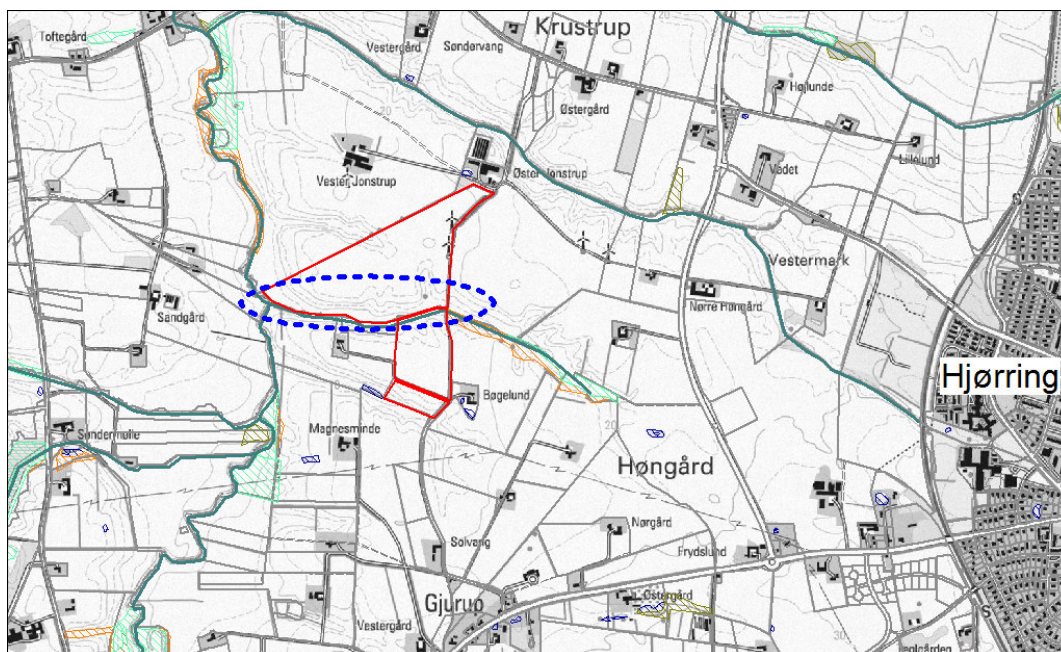
**Figur N1.** Ejendommens (gul stjerne) beliggenhed i forhold til arealer beskyttede efter naturbeskyttelseslovens § 3. Rød cirkel angiver 1 km radius omkring ejendommen.



**Figur N2** Afmærkning af staldbygninger, lager og naturpunkter. Målepunkter på staldbygninger og lager er markeret med rød stjerne, mens naturpunkter (1-4) er markeret med gul stjerne.



**Figur N3:** Stærkt skrånende arealer (markeret med blå cirkler) langs Varbro Å og overdrev beskyttet af naturbeskyttelseslovens § 3.



Figur N4: Stærkt skrånende arealer (markeret med blå cirkel) langs tilløb til Liver A.

### 10.3. Udtalelse fra Team Vand & Affald

I forbindelse med udvidelse af landbruget beliggende på Toftevej 1, 9850 Hirtshals ligger dele af de dyrkede arealer i et vandværks indvindingsopland og kildepladszone, der er kortlagt med nogen sårbarhed overfor nitratudvaskning. Jævnfør administrationsgrundlag for beskyttelse af grundvand i forbindelse med etablering, ændringer og udvidelse af husdyrbrug skal der indhentes en udtalelse om til nitratpåvirkningen i forhold til den aktuelle udvidelse.

#### Udtalelse:

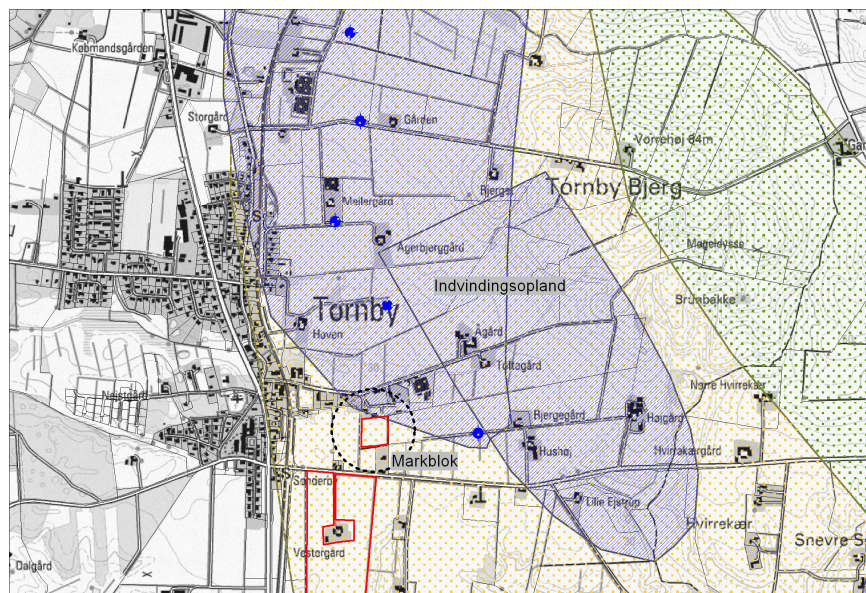
Ved udvidelsen af landbruget beliggende på Toftevej 1, 9850 Hirtshals er en markblok delvist beliggende i indvindingsopland og kildepladszone til Hirtshals Vandværk Vest på matrikel nr. 10e Sdr. Tornby By, Tornby. Indvindingsoplandet er kortlagt med nogen sårbarhed og kildepladszonen er ydermere udpeget med 1. prioritet mht. nitratbeskyttelse i den gældende indsatsplan for OSD 3. Jævnfør administrationsgrundlaget anvendes et regneark til at estimere en acceptabel mængde for udvaskningen af nitrat fra rodzonen i det givne område.

I regnearket beregnes reduktionskapaciteter og nitratudvaskningsmængder på baggrund af kemiske parametre for borerne med DGU. nr. 5.398, 5.428, 5.504 (5.1605 er erstaningsboring), 5.511 (5.1086 er erstatningsboring) og 5.706. Borerne tilhører Hirtshals Vandværk Vest.

På baggrund af disse beregninger vurderes den acceptable nitratudvaskning fra rodzonen til at være 30 mg/l. Det vil sige, at den beregnede nitratudvaskning i ansøgningsskemaet på 57 mg/l ikke er acceptabel på den omtalte markblok. Det ses af figur 1, at kun en lille del af markblokken er beliggende i indvindingsoplandet. Grundet usikkerheder ved optegning af indvindingsoplandet samt beregninger, der indikerer stor sårbarhed ved den nærmeste boring fastholdes det, at der skal iværksættes foranstaltninger, der sikre en maksimal nitratudvaskning på 30 mg/l.

#### Nitratfølsomhed:

Nedenstående figur viser placeringen af den aktuelle markblok i Hirtshals Vandværk Vests indvindingsopland. Oplandet er kortlagt med nogen sårbarhed overfor nitrat, men den store kildepladszone er i indsatsplanen for OSD 3 udpeget som 1. prioritet i forhold til nitratbelastning. Placering af borer, der er medtaget i beregningerne er ligeledes vist på kortet.



Med venlig hilsen

Jens Chr. Roesen Nielsen  
Team Vand og Affald

## 10.4. "Oplysningsskema"

A. VENTILATION AF DRIFTSBYGNINGER							
Bygning Nr.	Antal Afkast	Afkast højde m	Afkast højde over tag				Over-/ undertryk/ andet
2	3	6,5	5,8				Diffus undertryk
4+5	2	8,2	7,5				Undertryk
7	Nat.	7,2	6,5				Naturlig
8+9	7	6,2	7,5				Diffus undertryk
10	2	8	11				undertryk
Evt. bemærkninger:							

\* Kan undlades

B. SPILDEVAND				
Spildevandstype	Årlig mængde, ca. m <sup>3</sup>		Opsamling / bortskaffelse	
	Nudrift	Ansøgt	Nudrift	Ansøgt
Sanitært spildevand (drift)	170	170	Septiktank, nedsivning	Septiktank, nedsivning
Vaskeplads	Ingen			
Tagvand fra stalde	2200	3400	Til terræn	Til terræn
Evt. bemærkninger:				

C. FORBRUG AF RÅVARER, ENERGI OG VAND (tons, m<sup>3</sup>, kg, l)

Resurse	Nudrift	Ansøgt	Opbevaring (f.eks tanktype, bygning og indretning)
Dieselolie til traktorer m.v.	10000	10000	Dieseltank i maskinhus
Benzin			Håndteres på anden ejendom
Smøreolie			Håndteres på anden ejendom
Halm til halmfyr + strøelse	125 t	225 t	Halmlade, jf. bilag 2
Kunstgødning			Håndteres på anden ejendom
Foder	950 t	1550 t	Udvendige og indvendige siloer
Kemikalier			Håndteres på anden ejendom
Elforbrug til lys opvarmning m.m.	100000	165000	
Drikkevand og vaskevand (drift)	5000	8500	

Evt. bemærkninger:

## D. TRANSPORT TIL OG FRA EJENDOMMEN

	Antal/mængde pr år		Kapacitet pr transport		Antal transporter pr år	
	Nudrift	Ansøgt	Nudrift	Ansøgt	Nudrift	Ansøgt
Levende dyr	13000 stk	23000 stk	420 stk	870 stk	31	27
Døde dyr	1250 stk	1800 stk	*	*	52	52



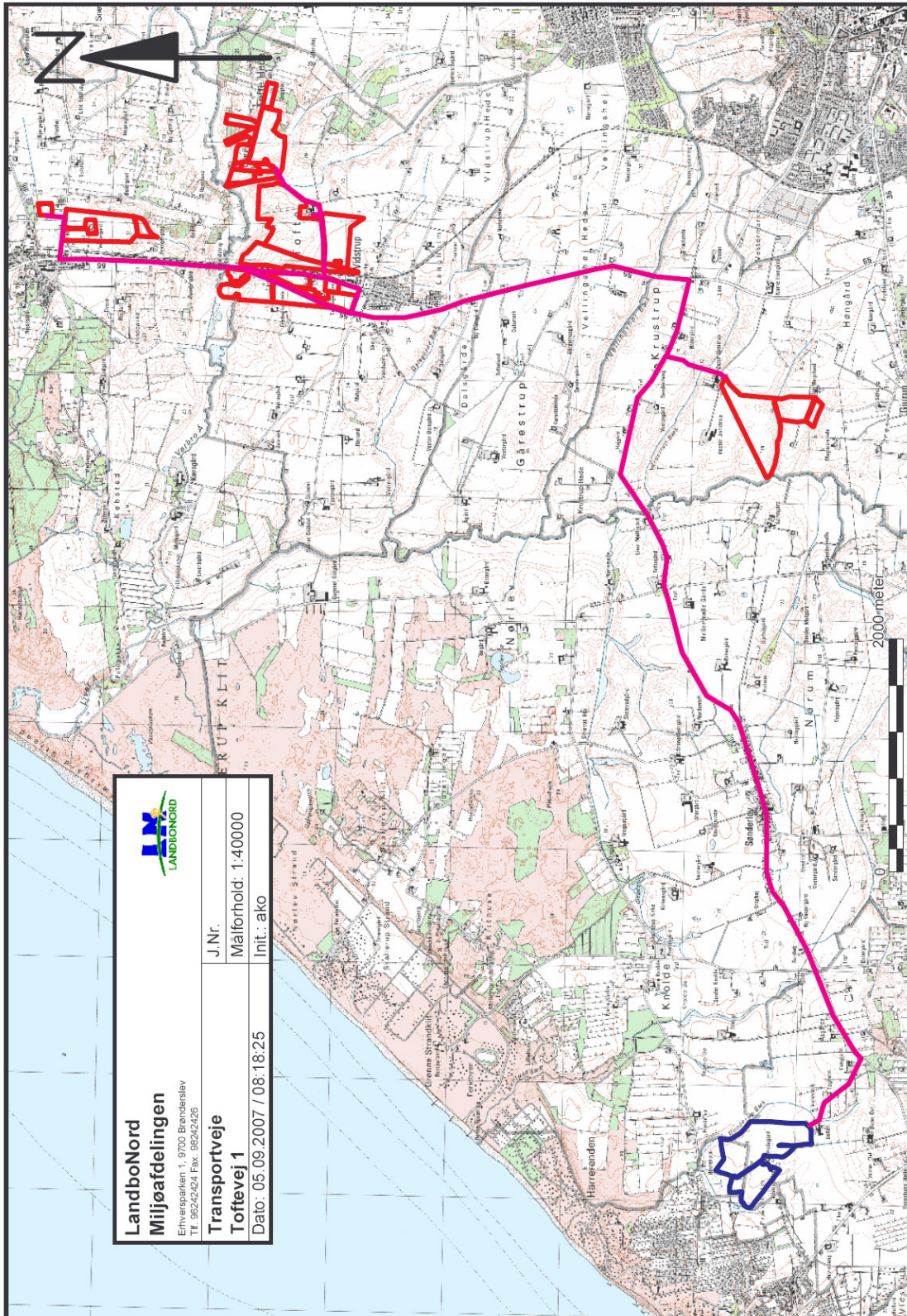
Indkøbt foder	370 t	920 t	12 t	12 t	31	77
Eget korn o.l.	580 t	580 t	18 t	18 t	32	32
Gylle	???	???	25 t	25 t		
Dybstrøelse	???	???	15 t	15 t		
Dieselolie	10000 l	10000 l	l	l	12-14	12-14
Halm fra mark	125 t	225 t	7 t	7 t	18	32
Andet						
Evt. bemærkninger (bl.a oplysninger om tidspunkt på året for transporter)						
<b>E. AFFALD</b>						
Affaldstype		Opbevaring	Bortskaffelse			
Dagrenovation		Container	Kommunal ordning			
Døde dyr		Container/kadaverlår	DAKA			
Landbrugsplast		Ingen	Kommunal ordning			
Papir/nylonsække		Container	Kommunal ordning			
Klinisk risikoaffald		Genbrugsplads	Lukket beholder			
Emballage fra sprøjtemidler		Ingen	Kommunal ordning			
Sprøjtemidler		Ingen	Kommunal ordning			
Spildolie		Ingen	Kommunal ordning/værksted			
Oliefiltre		Ingen	Kommunal ordning/værksted			
Akkumulatorer		Ingen	Kommunal ordning/værksted			
Dæk		Ingen	Kommunal ordning/værksted			
Jern/metal		Ingen	Produkthandler			
Andet						
Evt. bemærkninger:						

### Støjklider

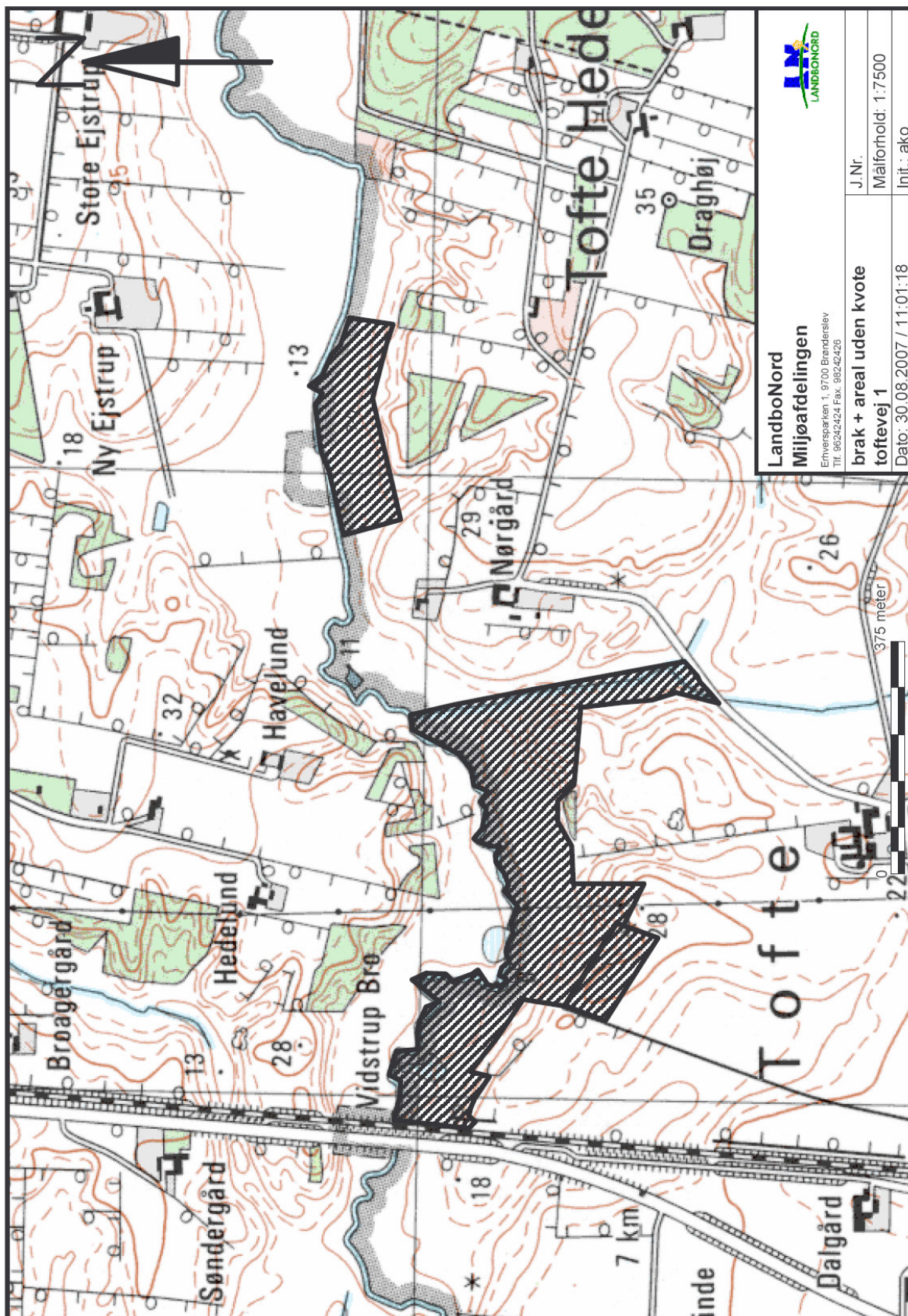
Type	Driftsperiode	Tiltag til begrænsning af støj	Placering
Ventilation	Hele året	Rengøring efter behov	
Kornørring	Ingen		
Foderanlæg	Hele året	Vaskes af udvendige for at minimere støv i anlæg	
Kompressor	1 gang hver 14. dag		
Gyllepumper	1 gang pr. uge	Kun i dagtimer	
Dgl. Brug af traktor		Fortrinsvis dagtimer	
Flytning af grise ml. staldafsnit	14. dag	Kun indvendig	
Transport af levende dyr	14. dag		



10.6. Transportveje



10.7. Brak



## 10.8. Kapacitetserklæring

**LANDBONORD**Erhvervsparken 1 • 9700 Brønderslev  
www.landbonord.dk**Planteavlserådgivning**

Tlf. 9624 2424

**ERKLÆRING OM TILSTRÆKKELIG KAPACITET**

Brønderslev den 5. september 2007

Navn: Steen Søby Laursen, Toftevej 1, 9800 Hjørring  
 Adresse: Erklæring for Toftevej 1, 9800 Hjørring  
 Telefon: 9897 8022

Dyrehold	Antal	DE	normproduktion
Årssøer	750	184,6	3108 t gylle + 524 t dybstrøelse
Egen polteprod.	1000	32,8	592 t gylle
Totalt		217,4	3700 t gylle + 524 t dybstrøelse

**Opgørelse over opbevaringskapacitet for husdyrgødning.**

	Nuværende		Projekteret		I alt		Tilstrækkelig		Overkapacitet	
	m <sup>3</sup>	mdr.	m <sup>3</sup>	mdr.	m <sup>3</sup>	mdr.	m <sup>3</sup>	mdr.	m <sup>3</sup>	mdr.
Gyllebeholder 1	600				600					
Gyllebeholder 2	600				600					
Gyllebeholder 3					3500					
Til rådighed	1200				4700	15,2	2775	9	1925	6,2

\*Dybstrøelse køres direkte fra stald til mark.

Undertegnede ejer/forpagter indestår for rigtigheden af ovenstående oplysninger om den nuværende og den projekterede opbevaringskapacitet.

Sted Brønderslev.....Dato 7.9.07.....

f. egn. A. Olesen  
 Ejers/forpagters underskrift

På baggrund af en projektbeskrivelse af den 14. april 2005 og de af ejer/forpagter meddelte oplysninger om bedriften, og en faglig vurdering heraf, samt beregninger i henhold til Plantedirektoratets retningslinier vedrørende beregning af den tilstrækkelige opbevaringskapacitet, attesterer undertegnede konsulent herved at ejendommens anlæg til opbevaring af husdyrgødning efter den projekterede investerings gennemførelse har en kapacitet, der som minimum opfylder de krav om udbringning, udnyttelse og opbevaring af husdyrgødning i landbrug og andre virksomheder med dyrehold, som er fastsat i Miljøministeriets bekendtgørelse nr. 604 af 15. juli 2002 om erhvervsmæssigt dyrehold, husdyrgødning, ensilage m.v. og i Fødevarerministeriets bekendtgørelse nr. 676 af 16. juli 2003 om anvendelse af gødning og om plantedække, samt i fødevarerministeriets bekendtgørelse nr. 824 af 2. oktober 2002 om husdyrhold og arealkrav. Den tilstrækkelige kapacitet er beregnet på grundlag af kravene til udnyttelse af husdyrgødningen gældende pr. den 1. august 2005.

Sted: Brønderslev

Dato: 5. september 2007

**Allan K. Olesen**  
 Miljø- og Naturkonsulent  
 Tlf. dir.: 9624 2579 - Mobil: 2929 4714  
 e-mail: ak@landbonord.dk

A. Olesen  
 Konsulent i Miljø og Natur  
**LANDBONORD**



DLBR Mark

## Lagerregnskab for husdyrgødning

Steen Søby Laursen

01.08.2007 til 31.07.2008

Side 1

Lager: gylletanke

Kapacitet: 4.700 t

Tilknyttet besætning	Staldsystem	Antal	Gødningstype	Normprod. ton	% tid på græs
Slagtesvin (egen polteprod.), 30 -...	Delvis spaltegulv, 25-49% fast	1.000	Gylle	473	0
Smågrise, 9 - 30 kg	Toklimast., delvis spaltegulv	1.000	Gylle	119	0
Årssøer HUSK 2 linier, 26 - 9 kg   ...	Fare st., kassesti, delvis sp.	750	Gylle	1.238	0
Årssøer HUSK 2 linier, 26 - 9 kg   ...	Løbe-/dr.st.,Løsg. delvis sp.	280	Gylle	1.279	0
Årssøer HUSK 2 linier, 26 - 9 kg   ...	Løbe-/dr.st.,Løsg. Dybstr+sp.	280	Gylle	591	0

## Gødningsmængder i perioden (tons)

Startmængde			0
Normproduktion		3.700	
Justeret mængde		0	
Opsamlet mængde		3.700	3.700
Slutmængde			3.700
Mængde pr. DE		21,9	
Lagerets N-udnyttelseskrav			75 %
Mindste beholdning i perioden		0	august
Største beholdning i perioden		3.700	juli

## Gødningsmængder pr. måned (tons)

	A7	Sep	Okt	Nov	Dec	J8	Feb	Mar	Apr	Maj	Jun	Jul
Opsamlet mængde	313	303	313	303	313	313	293	313	303	313	303	313
Slutmængde	313	617	930	1.233	1.547	1.860	2.153	2.467	2.770	3.083	3.386	3.700
Største mængde	313	617	930	1.233	1.547	1.860	2.153	2.467	2.770	3.083	3.386	3.700
Mindste mængde	0	323	627	940	1.243	1.557	1.870	2.163	2.477	2.780	3.093	3.397

## Næringsstofindhold ultimo måned (kg næringsstof pr. ton)

	A7	Sep	Okt	Nov	Dec	J8	Feb	Mar	Apr	Maj	Jun	Jul
N	4,2	4,2	4,2	4,2	4,2	4,2	4,2	4,2	4,2	4,2	4,2	4,2
Heraf NH4-N	3,2	3,2	3,2	3,2	3,2	3,2	3,2	3,2	3,2	3,2	3,2	3,2
P	1,0	1,0	1,0	1,0	1,0	1,0	1,0	1,0	1,0	1,0	1,0	1,0
K	1,9	1,9	1,9	1,9	1,9	1,9	1,9	1,9	1,9	1,9	1,9	1,9
Mg	0,5	0,5	0,5	0,5	0,5	0,5	0,5	0,5	0,5	0,5	0,5	0,5
S	0,0	0,0	0,0	0,0	0,0	0,0	0,0	0,0	0,0	0,0	0,0	0,0

Notater: \_\_\_\_\_ Dato \_\_\_\_\_ Mængde \_\_\_\_\_ Dato \_\_\_\_\_ Mængde \_\_\_\_\_

Status registreret: \_\_\_\_\_



DLBR Mark

## Lagerregnskab for husdyrgødning

Steen Søby Laursen

01.08.2007 til 31.07.2008

Side 2

Lager: I stald

Kapacitet: 2.500 t

Tilknyttet besætning	Staldsystem	Antal	Gødningstype	Normprod. ton	% tid på græs
Årssøer HUSK 2 linier, 26 - 9 kg   ...	Løbe-/dr.st.,Løsg. Dybstrøelse	190	Dybstrøelse	336	0
Årssøer HUSK 2 linier, 26 - 9 kg   ...	Løbe-/dr.st.,Løsg. Dybstr+sp.	280	Dybstrøelse	187	0

## Gødningsmængder i perioden (tons)

Startmængde						0
Normproduktion					524	
Justeret mængde					0	
Opsamlet mængde					524	524
Slutmængde						524
Mængde pr. DE					10,9	
Lagerets N-udnyttelseskrav						45 %
Mindste beholdning i perioden					0	august
Største beholdning i perioden					524	juli

## Gødningsmængder pr. måned (tons)

	A7	Sep	Okt	Nov	Dec	J8	Feb	Mar	Apr	Maj	Jun	Jul
Opsamlet mængde	44	43	44	43	44	44	41	44	43	44	43	44
Slutmængde	44	87	132	175	219	263	305	349	392	436	479	524
Største mængde	44	87	132	175	219	263	305	349	392	436	479	524
Mindste mængde	0	46	89	133	176	220	265	306	351	393	438	481

## Næringsstofindhold ultimo måned (kg næringsstof pr. ton)

	A7	Sep	Okt	Nov	Dec	J8	Feb	Mar	Apr	Maj	Jun	Jul
N	7,8	7,8	7,8	7,8	7,8	7,8	7,8	7,8	7,8	7,8	7,8	7,8
Heraf NH4-N	1,9	1,9	1,9	1,9	1,9	1,9	1,9	1,9	1,9	1,9	1,9	1,9
P	2,4	2,4	2,4	2,4	2,4	2,4	2,4	2,4	2,4	2,4	2,4	2,4
K	8,8	8,8	8,8	8,8	8,8	8,8	8,8	8,8	8,8	8,8	8,8	8,8
Mg	0,6	0,6	0,6	0,6	0,6	0,6	0,6	0,6	0,6	0,6	0,6	0,6
S	0,0	0,0	0,0	0,0	0,0	0,0	0,0	0,0	0,0	0,0	0,0	0,0

Notater: \_\_\_\_\_ Dato \_\_\_\_\_ Mængde \_\_\_\_\_ Dato \_\_\_\_\_ Mængde \_\_\_\_\_

Status registreret: \_\_\_\_\_



DLBR Mark

## Driftstype og husdyrgødning

Steen Søby Laursen

Planperiode 2007/2008

Side: 1

## Besætning og driftstype

Antal	Husdyrart	Staldsystem	% tid på græs	----- Antal dyreenheder -----		
				Kvæg/får/geder	Svin	Fjerkr/pelsdyr Andre
1.000	Slagtesvin (egen polteprod.)	Delvis spaltegulv, 25-49%	0		27,6	
1.000	Smågrise	Toklimast., delvis spaltegulv	0		5,3	
750	Årssøer HUSK 2 linier	Fare st., kassesti, delvis sp.	0		55,3	
280	Årssøer HUSK 2 linier	Løbe-/dr.st.,Løsg. delvis sp.	0		48,2	
190	Årssøer HUSK 2 linier	Løbe-/dr.st.,Løsg.	0		32,7	
280	Årssøer HUSK 2 linier	Løbe-/dr.st.,Løsg. Dybstr+sp.	0		48,2	
					217,2	

I alt

217,2

Ejendommens driftstype	Husdyrbrug
Dyreenheder besætning	217,2 DE
Fradrag i DE (1)	0,0 DE
Dyreenheder modtaget	0,0 DE Max.
Dyreenheder afsat	0,0 DE Min. 217,2
Dyreenheder produceret inkl. modtaget og afsat DE	217,2 DE
Lagerforskydning	0,0 DE
Dyreenheder forbrugt	217,2 DE Max. 0,0
Areal i alt på ejendommen	0,0 ha
Areal til rådighed for udbringning af org. gødning	0,0 ha
Areal som er braklagt eller ikke må tilføres org. gødning	0,0 ha

(1) Fradrag kan ske som følge af græsning på arealer uden tilladt tilførsel af N, jf. Miljø- og Energiministeriets bekendtgørelse om erhvervsmæssigt dyrehold, husdyrgødning, ensilage m.v.

## Modtaget og afsat organisk gødning

Der skal afsættes dyreenheder og/eller opbygges lager af dyreenheder svarende til 217,2 DE

Dato	Hændelse	Gødningstype	Fra/Til	Mængde	Kg N	DE
Intet modtaget eller afsat organisk gødning						

## Analyser

Lager	Analysetype	Dato	----- Næringsstofindhold kg/t -----					S	Kommentar
			Total N	NH4-N	P	K	Mg		
Ingen analyser									