



Varde Kommune

Påbud om vilkårsændringer - Revurdering af miljøgodkendelse af svinebrug på Kastanievej 1, 6818 Årre

I henhold til § 17 i Bek. nr. 294 af 31. marts 2009
Tilladelse og godkendelse m.v. af husdyrbrug

Godkendt den 7. november 2011



Udarbejdet af:

Miljø
Toften 2
6818 Årre

Sagsbehandler: Klaudi Andresen
Direkte tlf. 79947525
E-mail: KLAN@varde.dk

VARDE KOMMUNE
Teknik og Miljø
Bytoften 2
6800 Varde

www.vardekommune.dk
vardekommune@varde.dk

Doknr. 1.036.655
Sagsnr. 862.307

Indholdsfortegnelse:

1	INDLEDNING	5
2	BAGGRUND FOR MILJØGODKENDELSE	6
2.1	DATABLAD.....	6
2.2	BAGGRUND.....	6
3	GODKENDELSE/REVURDERING	7
3.1	NÆSTE REVURDERING.....	7
3.2	SUPPLERENDE OPLYSNINGER.....	7
3.3	FORUDSÆTNINGER.....	7
4	VILKÅR FOR GODKENDELSEN	8
4.1	ÅRSPRODUKTION.....	8
4.2	DRIFT OG INDRETNING.....	8
4.3	INFORMATION OG ÆNDRINGER PÅ HUSDYRBRUGET.....	8
4.4	FODER.....	8
4.5	OPBEVARING OG HÅNDTERING AF HUSDYRGØDNING	8
4.6	LUGT.....	8
4.7	STØJ.....	9
4.8	STØV.....	10
4.9	TRANSPORT.....	10
4.10	SKADEDYR.....	10
4.11	OPLAG AF OLIE, PESTICIDER OG ØVRIGE KEMIKALIER	10
4.12	AFFALD.....	10
4.13	LYS.....	10
4.14	EGENKONTROL.....	11
4.15	BEDSTE TILGÆNGELIGE TEKNIK.....	11
4.16	UHELD OG RISICI.....	11
4.17	OPHØR.....	11
5	KLAGEVEJLEDNING	11
6	OFFENTLIGGØRELSE	12
7	MILJØTEKNISK BESKRIVELSE OG VURDERING	14
7.1	BELIGGENHED.....	14
7.2	AFSTANDSKRAV	14
7.3	LANDSKAB OG KULTURMILJØ	15
7.4	DYREHOLDETS STØRRELSE	15
7.5	INDRETNING.....	15
7.6	FORBRUG AF VAND OG ENERGI.....	17
7.7	FAST AFFALD OG KEMIKALIER.....	17
7.8	OPLAG AF OLIE	18
7.9	HUSDYRGØDNING - PRODUKTION, OPBEVARING OG UDBRINGNING.....	18
7.10	FODEROPBEVARING.....	19
7.11	LUGT.....	19
7.12	STØJ.....	20
7.13	STØV.....	20
7.14	SKADEDYR.....	20
7.15	DØDE DYR.....	20
7.16	LYS.....	21
7.17	TRANSPORT.....	21
7.18	SPILDEVAND	24
7.19	DRIFTSFORSTYRRELSER ELLER UHELD	24

7.20	BESKYTTEDE NATUROMRÅDER OMKRING EJENDOMMEN - AMMONIAK.....	24
7.21	PÅVIRKNING AF ARTER MED SÆRLIGT STRENGE BESKYTTELSESKRAV (BILAG IV ARTER).....	29
7.22	BAT - AMMONIAK	30
7.23	BAT - FOSFOR	33
7.24	BAT – FODRINGSSTRATEGI	33
7.25	BAT - MANAGEMENT	34
7.26	BAT - FORBRUG AF VAND OG ENERGI.....	35
7.27	BAT – OPBEVARING AF HUSDYRGØDNING	35
7.28	FRAVALG AF BAT	36
7.29	SAMLET BAT-VURDERING	37
8	EGENKONTROL.....	37
	DER OVERVÅGES VED GYLLEPUMPNING.	37
	DER FØRES LOGBØGER OVER FLYDELAG I GYLLEBEHOLDERNE.....	37
	DER ER DAGLIGE RUTINER FOR EFTERSYN AF STALDINVENTAR OG VENTILATION. ...	37
	DER UDFØRES 10 ÅRIGE BEHOLDERKONTROLLER.....	37
9	FORANSTALTNINGER VED OPHØR AF PRODUKTION	37
10	NABOHØRING.....	37
11	SAMLET VURDERING	38

1 Indledning

Husdyrbrug, der har en miljøgodkendelse efter miljøbeskyttelseslovens kapitel 5 eller efter husdyrbrugsloven skal med mellemrum have foretaget en revurdering af deres miljøgodkendelse. Husdyrbruget på Kastanievej 1, 6818 Årre fik i 2001 en miljøgodkendelse efter miljøbeskyttelseslovens kapitel 5.

Formålet med revurderingen er at kommunen skal vurdere om miljøbeskyttelsesniveauet gennem de stillede vilkår fortsat er tilstrækkeligt.

Miljøbelastningen fra husdyrproduktionen skal revurderes i forhold til ajourføring af den teknologiske udvikling og generel ny viden om miljøforholdene i omgivelserne. Det vil sige om virksomhedens indretning og drift fortsat lever op til kravet om anvendelse af bedste tilgængelige teknik, dvs. det aktuelle niveau for BAT og det generelle beskyttelsesniveau.

Ved revurdering af en eksisterende miljøgodkendelse, givet efter miljøbeskyttelsesloven, bliver husdyrproduktionen omfattet af bestemmelserne i husdyrbrugsloven. Varde Kommune har på den baggrund gennemgået og revideret vilkårene stillet i miljøgodkendelsen fra 2001.

Denne revurdering af miljøgodkendelse fastlægger de vilkår, der fremover skal gælde for driften af husdyrbruget på Kastanievej 1, 6818 Årre i Varde Kommune.

De reviderede vilkår sikrer, at driften af husdyrbruget kan ske uden at påvirke miljøet væsentligt.

Miljøet skal i denne sammenhæng forstås som omgivelserne i bred forstand, herunder befolkning, flora og fauna, vandmiljø, landskab og kulturhistorie samt ressourceforbrug.

I forbindelse med udarbejdelsen af udkast til revurdering af miljøgodkendelse, har Varde Kommune udarbejdet en miljøteknisk beskrivelse og vurdering af produktionen (se kapitel 7). Denne danner baggrund for revurderingen af miljøgodkendelsen, herunder de stillede vilkår (se kapitel 4).

Varde Kommune har den 12. og 13. juli 2011 offentliggjort i ugeaviserne, at Varde Kommune har påbegyndt en revurdering af svineproduktionen på Kastanievej 1, 6818 Årre. Offentligheden har hermed haft mulighed for at komme med forslag og bemærkninger til projektet, samt anmode om at få tilsendt udkast til afgørelse, når denne foreligger.

I forbindelse med offentliggørelsen den 12. og 13. juli 2011 har Varde Kommune ikke modtaget nogen bemærkninger.

2 Baggrund for miljøgodkendelse

2.1 Datablad

Husdyrbrugets ejer/ Ansøger:	Hvidkjær A/S Bendt Hvidkjær Pedersen, Kastanievej 1, 6818 Årre. Tlf. 21486945. E-mail: lyngris@compaqnet.dk
Kontaktperson:	Bendt Hvidkjær Pedersen, Kastanievej 1, 6818 Årre. Tlf. 21486945. E-mail: lyngris@compaqnet.dk
Husdyrbrugets navn og adresse:	Kastanievej 1, 6818 Årre. Tlf. 21486945. E-mail: lyngris@compaqnet.dk
Matrikel nr. og ejerlav:	2v, 3d og 2u, Tranbjerg, Årre 3d, 5e og 15d, Årre By, Årre
Virksomhedens art:	Svineproduktion
Ejendomsnummer:	5730113437
CHR-nummer:	47.333
CVR-Nummer:	29149933
Konsulent:	Hanne Bang, Gråkjær Miljøcenter. Lundvej 24, 8700 Horsens. Tlf. 96135555 – 51182855
Tilsynsmyndighed:	Varde Kommune
Udkast i nabohøring:	22. august 2011
Godkendelsesdato:	7. november 2011

2.2 Baggrund

Helle Kommune har i 2001 givet miljøgodkendelse i henhold til miljøbeskyttelseslovens kapitel 5 til svineproduktionen på Kastanievej 1, 6818 Årre.

I godkendelsen fra 2001 er der følgende vilkår:

Virksomhedens maksimale dyrehold må ikke uden fornyet godkendelse udvides til en produktion større end de i godkendelsen tilladte 300 dyreenheder, beregnet efter den til enhver tid gældende "Bekendtgørelse om erhvervs-mæssigt dyrehold, husdyrgødning, ensilage m.v."

I miljøgodkendelsen fra 2001 er der kun skrevet at der var tilladelse til 300 dyreenheder. Ikke sammensætningen af dyreholdet. Siden 2001 er sammensætningen af dyreholdet på Kastanievej 1, 6818 Årre ændret flere gange. I dag består besætningen ifølge ansøgningen af 1.000 årssøer og 13.450 producerede grise fra 7,3 til 30 kg. Det svarer til 294,36 dyreenheder.

Ansøger ejer desuden husdyrproduktionen på Skovgården, Tranbjergvej 9, 6818 Årre. Ejendommen har en godkendelse til 103 DE i smågrise. Arealerne tilhørende ejendommen Tranbjergvej 9 indgår i udbringningsarealerne for Kastanievej 1. Husdyrgødningen fra Skovgården afsættes til Peter Christensen, Fladhøjvej 2, 6818 Årre.

3 Godkendelse/revurdering

Varde Kommune har afgjort, at husdyrbruget på Kastanievej 1, 6818 Årre kan fortsætte driften, sådan som det fremgår af denne revurdering. Der er nærmere redegjort for de vurderinger der ligger til grund for afgørelsen i den efterfølgende miljøtekniske beskrivelse og vurdering.

Revurderingen er gennemført efter § 17 i Bek. 294. af 31. marts 2009 om tilladelse og godkendelse m.v. af husdyrbrug på en række nærmere angivne vilkår i afsnit 4.

Et udkast til revurdering af miljøgodkendelse af husdyrbruget var sendt til ansøger og berørte parter til udtalelse den 22. august 2011.

Husdyrbruget skal til enhver tid leve op til gældende regler i love og bekendtgørelser – også selvom disse regler eventuelt måtte være skærpede i forhold til denne revurdering.

Det skal i øvrigt bemærkes, at tilladelse og godkendelser der vedrører anden lovgivning skal indhentes særskilt.

Henvendelse om revurderingen kan ske til Varde Kommune, Miljø.

Opmærksomheden henledes på, at eventuelle udvidelser og ændringer af husdyrbrugets anlæg og arealer skal meddeles Varde Kommune, hvis disse afviger fra de oplysninger, der fremgår af denne revurdering. Udvidelse og ændringer skal forinden godkendes af Varde Kommune.

3.1 Næste revurdering

Husdyrbrugets miljøgodkendelse skal, jf. § 17 i Bekendtgørelse om tilladelse og godkendelse mv. af husdyrbrug regelmæssigt og mindst hvert 10. år tages op til revurdering.

Det er derfor planlagt, at foretage den næste revurdering i 2021.

3.2 Supplerende oplysninger

I forbindelse med revurderingen af Kastanievej 1, 6818 Årre har Varde Kommune orienteret og indhentet oplysninger fra følgende:

- Idefasen ved offentlig
- Nabohøring ved berørte naboer

3.3 Forudsætninger

Varde Kommune forudsætter, at projektet drives som beskrevet i den fiktive ansøgning nr. 21.880 version 4.

4 Vilkår for Godkendelsen

4.1 Årsproduktion

- a. Husdyrbruget har tilladelse til et dyrehold på maksimalt 294,36 dyreenheder (DE) - svarende til 1.000 årssøer og 13.450 producerede smågrise fra 7,3 til 30,0 kg. Årsproduktion opgøres på basis af planåret (1. august til 31. juli)

4.2 Drift og Indretning

- a. Alle vilkår i miljøgodkendelsen fra 2001 bortfalder og erstattes af vilkårene i denne reuvurdering.
- b. Husdyrbrugets drift og indretning skal være i overensstemmelse med de oplysninger der fremgår af den vedlagte miljøtekniske beskrivelse, med mindre andet fremgår af godkendelsens vilkår.

4.3 Information og ændringer på husdyrbruget

- a. Ændringer i ejerforhold (eller hvem der har ansvar for driften) skal meddeles til Varde Kommune senest 1. måned efter, det har fundet sted.
- b. Drifts-, indretnings- eller bygningsmæssige ændringer, der er relevante i forhold til godkendelsen, skal anmeldes til Varde Kommune inden gennemførelsen. Varde Kommune vurderer om de aktuelle planer for ændring/udvidelse kan ske indenfor rammerne af denne godkendelse.

4.4 Foder

- a. Foder til søer må i gennemsnit maksimal indeholde 136,2 gram råprotein pr. FE.
- b. Foder til søer må i gennemsnit maksimal indeholde 4,7 gram fosfor pr. FE.
- c. Foder til smågrise må i gennemsnit maksimal indeholde 164,30 gram råprotein pr. FE.

4.5 Opbevaring og håndtering af husdyrgødning

- a. Gyllebeholderne skal jævnlige, og mindst én gang årligt, visuelt kontrolleres for skader og brud, herunder kabelbrud. Evt. brud eller skader skal straks udbedres.
- b. Påfyldning af gylle til gyllevogn o.l. skal altid ske under opsyn.
- c. I forbindelse med påfyldning af gylle fra gyllebeholdere må der ikke spildes gylle således, at der er fare for forurening af grund- eller overfladevand - herunder vandløb eller søer.

4.6 Lugt

- a. Husdyrbrugets drift må ikke medføre lugtgener, der af tilsynsmyndigheden vurderes at være væsentlige uden for virksomhedens skel.
- b. Hele ejendommen og dens omgivelser skal renholdes således, at lugtgener begrænses mest muligt.
- c. Såfremt tilsynsmyndigheden skønner, at lugtgener i omgivelserne vurderes at være væsentligt større end der kan forventes ifølge grundlaget for miljøvurderingen, skal

husdyrbruget lade foretage undersøgelse af muligheder for begrænsning af lugtkilder og/eller behandling af afkastluften. Undersøgelsens omfang vil blive fastsat af tilsynsmyndigheden på baggrund af en konkret vurdering af sagen. Lugtundersøgelser kan maksimalt kræves én gang pr. år. Virksomheden afholder selv omkostningerne til dokumentation, undersøgelser og målinger.

4.7 Støj

- a. Husdyrbruget bidrag til støjbelastningen må, ved udendørs opholdsarealer ved boliger beliggende i landzone uden for eget skel, ikke overskride de anførte værdier i tabel 1, 1,5 meter over terræn i frit felt:

Tidspunkt	Støjgrænser	Reference tidsrum
Dag		
Mandag - fredag kl. 07 - 18	55 dB(A)	8 timer
Lørdag kl. 07 - 14	55 dB(A)	7 timer
Lørdag kl. 14 - 18	45 dB(A)	4 timer
Søn- og helligdag kl. 07 - 18	45 dB(A)	8 timer
Aften		
Alle dage kl. 18 - 22	45 dB(A)	1 time
Nat		
Alle dage kl. 22 - 07	40 dB(A)	½ time

Tabel 1. Støjgrænser

- b. Støjens maksimalværdi må om natten ikke overstige ovenstående grænseværdier med mere end 15 dB(A) ved alle beboelser.
- c. Ved dokumentation for overholdelse af støjvilkår skal der ses bort fra kortvarig sæsonafhængig kørsel udenfor ejendommen f.eks. pløjning og høst.
- d. Hvis tilsynsmyndigheden vurderer det nødvendigt, skal husdyrbruget dokumentere, at støjvilkåret er overholdt. Dokumentationen skal belyse støjbelastningen med husdyrbruget i fuld repræsentativ drift. Dette kan dog højst kræves en gang årligt, såfremt støjgrænserne i tabel 1 overholdes.

Dokumentationen skal ske i form af resultat af en støjmåling udført efter retningslinierne i Miljøstyrelsens vejledning nr. 5 og 6/1984, eller efter en beregning udført efter den nordiske beregningsmetode for ekstern støj fra virksomheder jf. Miljøstyrelsens vejledning nr. 5/1993. Ved ændringer skal den nyeste vejledning anvendes.

Er dokumentationen udført som beregning, skal den indeholde de oplysninger om beregningsforudsætningerne, som er nødvendige for vurdering af rigtigheden af beregningsresultaterne. Er dokumentationen udført som måling, skal driftsforholdene under målingen beskrives. Som udgangspunkt accepteres en ubestemthed på de målte eller beregnede støjbelastninger på max. +/- 3 dB(A).

- e. Målingerne eller beregningerne skal udføres af en person eller et laboratorium, som er akkrediteret af DANAK eller godkendt af Miljøstyrelsen til "Måling – ekstern støj".
- f. Resultaterne skal sendes til tilsynsmyndigheden senest 1 måned efter målingernes gennemførelse.

4.8 Støv

- a. Driften må ikke medføre væsentlige støvgener uden for ejendommens eget areal.

4.9 Transport

- a. Ved transport af gylle på offentlige veje skal gyllevognens åbninger være forsynet med låg eller lignende, således at spild ikke kan finde sted. Skulle der alligevel ske spild af gylle, skal dette straks opsamles.

4.10 Skadedyr

- a. Der skal på ejendommen foretages effektiv fluebekæmpelse i overensstemmelse med de til enhver tid nyeste retningslinier fra Statens Skadedyrlaboratorium.
- b. Opbevaring af foder skal ske på sådan en måde, så der ikke opstår risiko for tilhold af skadedyr.

4.11 Oplag af olie, pesticider og øvrige kemikalier

- a. Opbevaring af kemikalier, samt spildolie og kemikalieaffald, skal foregå i rum med fast bund og uden mulighed for forurening af jord, afløbssystem, grundvand og vandløb.
- b. Opbevaring af diesel /fyringsolie i overjordiske tanke skal til enhver tid ske i en typegodkendt beholder og på varig og stabil bund. Spild skal kunne opsamles, og der må ikke være mulighed for afløb til jord, kloak, overfladevand eller grundvand.
- c. Olie- og kemikalieaffald samt andet farligt affald skal afleveres til godkendt modtager, jf. Varde Kommunes regulativ for farligt affald.

4.12 Affald

- a. Animalsk affald og døde dyr skal fjernes fra ejendommen inden der opstår kadaverøse forandringer, der kan give anledning til lugtgener eller andre uhygiejniske forhold. Affaldet skal bortskaffes til autoriseret destruktionsanstalt.
- b. Medicinrester og tom medicinemballage leveres retur til dyrlæge, apotek eller anden godkendt modtager. Klinisk affald (sprøjte og kanyler og andre skarpe genstande) skal afhentes/ afleveres efter behov, dog mindst 1 gang årligt.
- c. Erhvervsaffald skal håndteres i overensstemmelse med Varde Kommunes til enhver tid gældende regulativ for erhvervsaffald.
- d. Dagrenovation skal håndteres i overensstemmelse med Varde Kommunes til enhver tid gældende regulativ for dagrenovation.

4.13 Lys

- a. Driften må ikke medføre væsentlige lysgener uden for ejendommens eget areal.

4.14 Egenkontrol

- a. Dokumentation skal opbevares samlet, i papirform eller elektronisk, og være lettilgængelige for tilsynsmyndigheden.
- b. Dokumentation skal fremvises til tilsynsmyndigheden på forlangende og skal gemmes minimum 5 år.

4.15 Bedste tilgængelige teknik

- a. Anlæg der er særligt energiforbrugende, f.eks. ventilation og kværn skal kontrolleres og vedligeholdes således, at de altid kører energimæssigt optimalt.
- b. Senest 4 år efter, at denne godkendelse er givet, skal råproteinet i sofoderet reduceres til 133 gram pr. FEso.

Alternativ skal ansøger indsende en redegørelse, der beskriver hvorfor det ikke er muligt at reducere råproteinindholdet i sofoderet til maksimal 133 gram pr. FEso. På baggrund af redegørelsen, vurderer Varde Kommune om der er behov og mulighed for at stille yderligere krav om BAT, og meddeler om nødvendigt påbud herom med hjemmel i husdyrbrugslovens §§ 39 og 41.

4.16 Uheld og Risici

- a. Alle uheld og driftsforstyrrelser, herunder evt. spild på udendørs arealer, der kan medføre forøget forurening eller indebære fare herfor, skal straks meddeles alarmcentralen (tlf.: 112) og efterfølgende Varde Kommune, Miljø (tlf.: 79946800).

4.17 Ophør

- a. Ophører udnyttelse af godkendelsen helt eller delvist i tre på hinanden følgende år bortfalder den del der ikke har været udnyttet de seneste tre år.
- b. Ved ophør af driften, skal tilsynsmyndigheden orienteres.
- c. Ved ophør af driften, skal der træffes de nødvendige foranstaltninger for at undgå forureningsfare, alle opbevaringsanlæg skal tømmes og rengøres og ejendommen skal fremstå i miljømæssig god stand.

5 Klagevejledning

Godkendelsen kan påklages til Natur- og Miljøklagenævnet i henhold til § 76 i loven om miljøgodkendelse m.v. af husdyrbrug af de klageberettigede, der fremgår af lovens §§ 84 -87.

Eventuel klage stiles skriftlig til Natur- og Miljøklagenævnet, men sendes til Varde Kommune, Bytoften 2, 6800 Varde. Klagen skal være Varde Kommune i hænde senest den 14. december 2011, kl. 15:30 (4 uger efter offentliggørelsen). Varde Kommune sender klagen til Natur- og Miljøklagenævnet umiddelbart efter klagefristens udløb.

Der gøres opmærksom på, at klage over godkendelsen ikke har opsættende virkning på muligheden for at anvende godkendelsen, med mindre Natur og Miljøklagenævnet bestemmer andet.

Det er en betingelse for Natur- og Miljøklagenævnets behandling af en klage, at der indbetales et gebyr til Natur- og Miljøklagenævnet. Klagegebyret er fastsat til 500 kr for privatpersoner og 3.000 kr for alle andre klagere, herunder virksomheder, organisationer og offentlige myndigheder.

Klager modtager en opkrævning på gebyret fra Natur- og Miljøklagenævnet, når nævnet har modtaget en klage. Klager skal benytte denne opkrævning ved indbetaling af gebyret. Natur- og Miljøklagenævnet modtager ikke check eller kontanter. Natur- og Miljøklagenævnet påbegynder først behandling af klagen, når gebyret er modtaget. Betales gebyret ikke på den anviste måde og inden for den fastsatte frist på 14 dage, afvises klagen fra behandling. Vejledning om gebyrordningen kan findes på Natur- og Miljøklagenævnets hjemmeside.

Gebyret tilbagebetales hvis

- 1) klagesagen fører til, at den påklagede afgørelse ændres eller ophæves.
- 2) Klageren får helt eller delvis medhold i klagen, eller
- 3) klagen afvises som følge af overskredet klagefrist, manglende klageberettigelse eller fordi klagen ikke er omfattet af Natur- og Miljøklagenævnets kompetence.

Det bemærkes, at hvis den eneste ændring af den påklagede afgørelse er forlængelse af frist for efterkommelse af afgørelse som følge af den tid, der er medgået til at behandle sagen i klagenævnet, tilbagebetales gebyret dog ikke.

Såfremt afgørelsen ønskes indbragt for domstolene, skal søgsmål være anlagt inden 6 måneder fra afgørelsens offentliggørelse samt være i overensstemmelse med § 26 i Forvaltningsloven.

6 Offentliggørelse

Godkendelsen vil blive annonceret i ugeaviserne i Varde Kommune den 15. og 16. november 2011.

På Varde Kommunes vegne den 7. november 2011.

Venlig hilsen

Klaudi Andresen

Kopi sendt til:

- Konsulent Hanne Bang, Gråkjær Miljøcenter. e-mail: hab@graakjaer.dk
- Naturstyrelsen Ribe, Sorsigvej 35, 6760 Ribe, e-mail: rib@nst.dk
- Sundhedsstyrelsen, Embedslægeinstitutionen Syddanmark, Sorsigvej 35, 6760 Ribe, e-mail: syd@sst.dk
- Danmarks Fiskeriforening, Nordensvej 3, Taulov, 7000 Fredericia, e-mail: mail@dkfisk.dk
- Ferskvandsfiskeriforeningen for Danmark, v. Niels Barslund, Vormstrupvej 2, 7540 Haderup, nb@ferskvandsfiskeriforeningen.dk
- Arbejderbevægelsens Erhvervsråd, Reventlowsgade 14,1, 1651 Kbh.V: e-mail: ae@aeraadet.dk
- Forbrugerrådet, Fiolstræde 17, 1017 Kbh.K, e-mail: fbr@fbr.dk
- Det Økologiske Råd, Blegdamsvej 4B, 2200 Kbh.N, e-mail: husdyr@ecocouncil.dk
- Danmarks Sportsfiskerforbund, Skyttevej 4, 7182 Bredsten, e-mail: post@sportsfiskeren.dk
- Danmarks Naturfredningsforening, Masnedøgade 20, 2100 København Ø, e-mail: dn@dn.dk
- Dansk Ornitologisk Forening, Vesterbrogade 140, 1620 Kbh.V., e-mail: natur@dof.dk samt lokalforeningen for sydvestjylland e-mail: varde@dof.dk

7 Miljøteknisk beskrivelse og vurdering

Beliggenhed, Landskab og Kulturmiljø

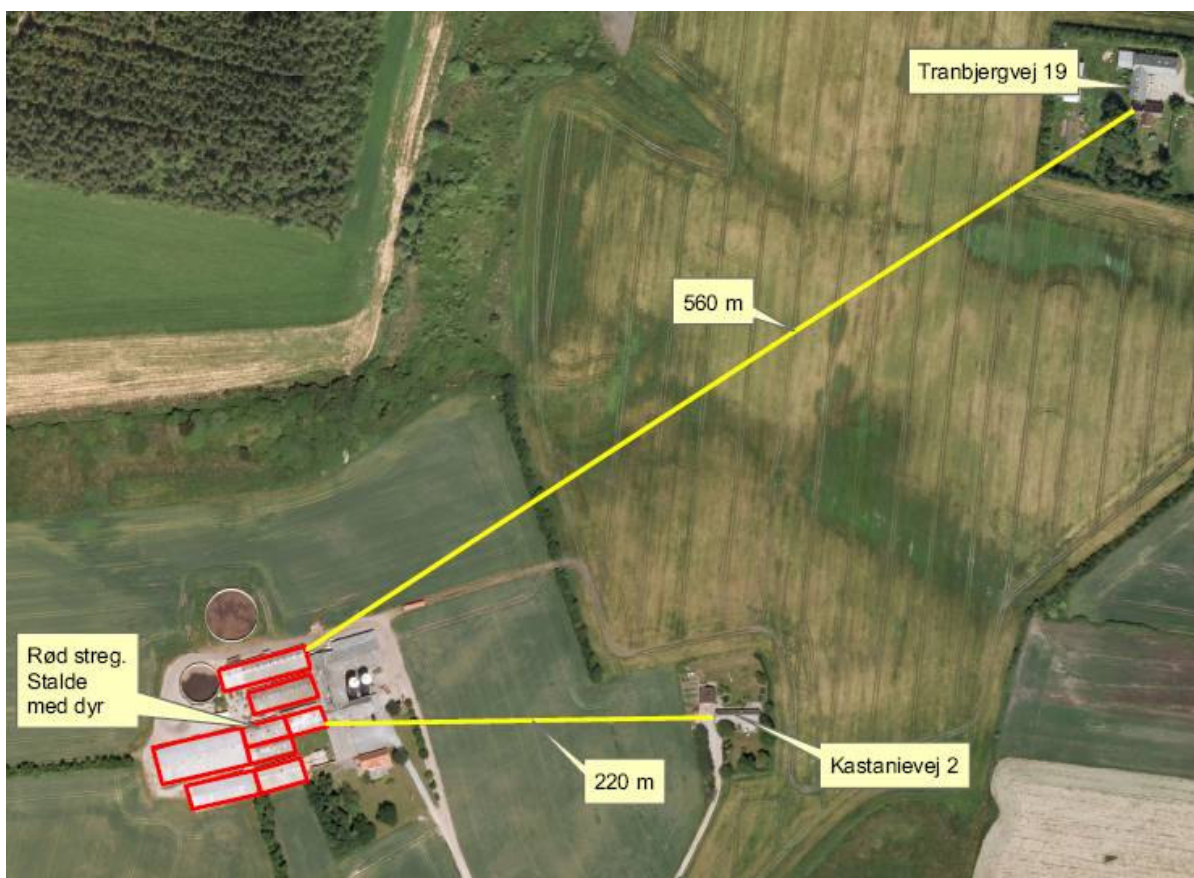
7.1 Beliggenhed

Husdyrbrugets anlæg ligger ifølge Kommuneplan 2010-2022 for Varde Kommune i et område, der er udpeget som værdifuldt landbrugsområde og værdifuldt landskabsområde.

Anlægget ligger udenfor et område med særlige drikkevandsinteresser.

Der er ingen lokalplan gældende for området.

Husdyrbruget ligger på Kastanievej 1, 6818 Årre, der ligger cirka 2,7 km nord for Årre, der er nærmest samlede bebyggelse. Nærmeste nabo uden landbrugspligt, er Kastanievej 2, der ligger ca. 210 m øst for Kastanievej 1. Anden nærmeste nabo er Tranbjergvej 19, 6818 Årre, der ligger cirka 560 m nordøst for Kastanievej 1. Se figur 1.



Figur 1: Afstand til nærmeste naboer.

7.2 Afstandskrav

Afstandskrav iht. Lbk. nr. 1486 af 4. december 2009 om miljøgodkendelse m.v. af husdyrbrug:

Lovens § 6. der omhandler afstand til nabobeboelse, byzone- eller sommerhusområde, blandet bolig og erhverv mv., er overholdt.

Lovens § 8, der omhandler placering af stalde og opbevaringsanlæg i forhold til vandforsygningsanlæg, vandløb, dræn, søer, offentlig vej, privat fællesvej, levnedsmiddelvirksomhed, beboelse på samme ejendom og til naboskel, er overholdt.

7.3 Landskab og kulturmiljø

Husdyrbrugets bygninger ligger i et område, der er vurderet som værdifuldt landbrugsområde. I forbindelse med revurderingen sker der ingen ændring af bygningerne på Kastanievej 1.

Der er sten- og jorddiger i området. Disse er hovedsageligt placeret i markskel og langs kanten af skove og lysåbne naturområder. Der er dog ikke nogen diger i umiddelbar nærhed af anlægget – det nærmeste dige ligger i et markskel ca. 900 m meter sydøst for Kastanievej 1.

Husdyrhold og drift

7.4 Dyreholdets størrelse

I tabel 2 ses den tilladte produktion på bedriften.

	Antal	DE
Årssøer med grise indtil 7,3 kg	1.000	232,56
Producerede grise (7,3 til 30 kg)	13.450	61,80
I alt		294,36

Tabel 2. Tilladt produktion på Kastanievej 1.

7.5 Indretning

Figur 2 viser en oversigt over bygningerne på Kastanievej 1, og tabel 3 beskriver indretningen i de forskellige staldafsnit. I beregningen af antal stiplader er medregnet sygestier og bufferstier/flyttestier. I klimalstald regnes med 6,5 hold smågrise pr. år.

Inden den 1-1-2013 vil stald 3 blive ændret til løsgående søer. Dette sker ved at en del af inventaret fjernes.

Stald 1 og 2 er indrettet som fuldspaltestald. I stierne går der drægtige søer, der er løse. I www.husdyr godkendelse.dk er det ikke muligt at vælge løsgående søer på fuldspalter. I den elektroniske ansøgninger er der derfor valgt individuel opstaldning på fuldspalter.

Det eksisterende staldanlæg er dels opført i 1980'erne og i 2003, hvilket betyder det stadig er bygninger der er velegnet til husdyrproduktion og at der for nuværende ikke er aktuelle planer om gennemgribende renovering af staldanlægget eller udvidelse af husdyrproduktionen.

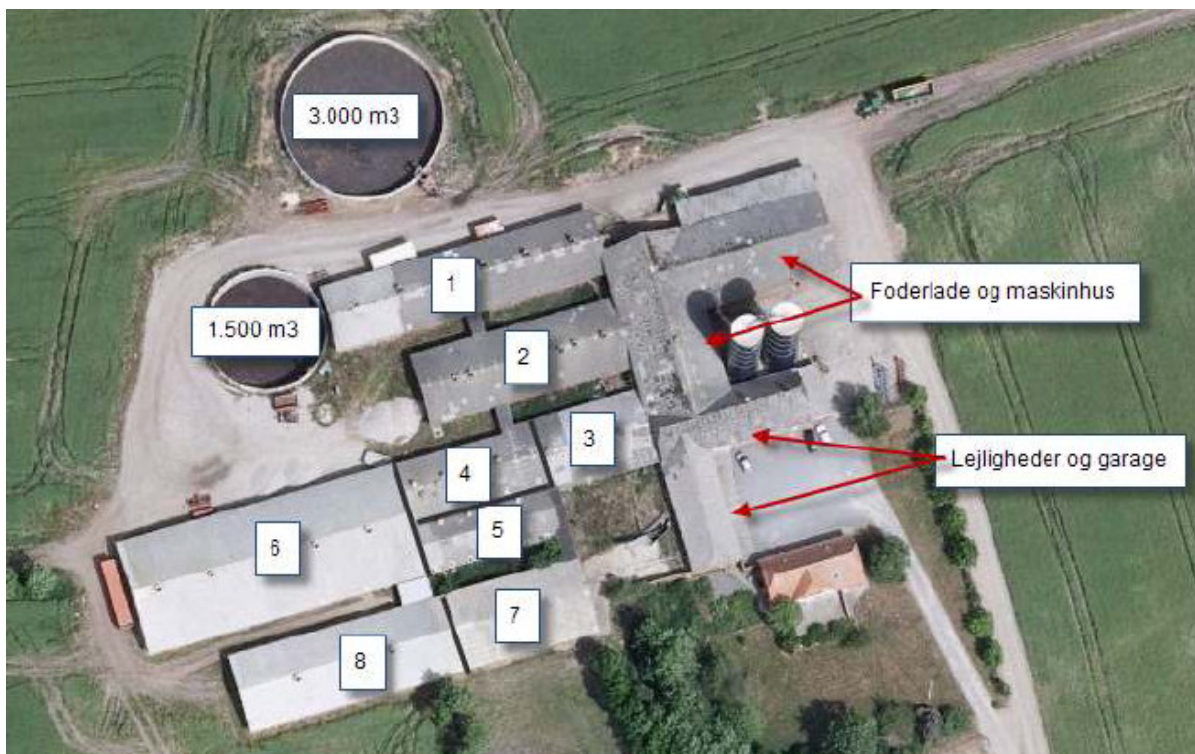
Håndteringen af gylle er med træk og slip. Der er hyppig udslusning af gylle fra staldene. Der udsluses gylle i ca 1 time hver uge.

Pumpning og håndtering af gylle vil foregå i lukket rørsystem. Pumpning vil primært foregå indenfor normal arbejdstid. Gyllekanalerne er firkantede og ca 40 cm dybe

Staldene er indrettet således, at der ikke forekommer luftbevægelser på gylleoverfladen. Derudover anvendes der overbrusning af gødearealet, så det renholdes og så ammoniak- og lugtemissionen reduceres. Overbrusning benyttes efter gældende regler.

Vandnipler er delvist placeret i krybberne, så vandspild kan konstateres.

Varde Kommune vurderer at indretningen er tilstrækkelig beskrevet. Der stilles generelle vilkår; bl.a., at husdyrbrugets indretning og drift skal være i overensstemmelse med de oplysninger der fremgår af den vedlagte miljøtekniske beskrivelse.



Figur 2. Oversigt over bygninger på Kastanievej 1.

Dyrehold og staldtype for ansøgt drift	Stald nr. Se figur 2.	Vægt- grænser	Stipladser	DE
Drægtighedsstald med løsdrift og fuldspaltegulv.	1	-	190	41,01
Drægtighedsstald med løsdrift og fuldspaltegulv.	2	-	255	55,11
Drægtighedsstald med individuel opstaldning og delvis fast gulv	3	-	170	36,79
Farestald med kassestier og delvis fast gulv	4	-	44	12,31
Klimastald med delvis fast gulv	5	7,3-30 kg	2.070	62,08
Farestald med kassestier og delvis fast gulv	6	-	163	45,61
Farestald med kassestier og delvis fast gulv	7	-	43	12,03
Løbe/kontrolafdeling med individuel opstaldning og delvis fast gulv	8	-	135	29,17
Dyreenheder i alt				294,11

Tabel 3. Beskrivelse af de forskellige staldafsnit.

7.6 Forbrug af vand og energi

Det anslåede årlige forbrug af vand og energi fremgår af tabel 4

	(mængde/år)
Elforbrug (kWh)	380.000
Olieforbrug (l)	90.000
Vandforbrug (m ³ , stalde)	8.000

Tabel 3. Ejendommens forbrug af el, vand og olie.

Yderligere beskrivelse af forbrug af vand og energi under afsnittet om BAT. Varde Kommune vurderer at forbrug af vand og energi er tilstrækkelig beskrevet.

7.7 Fast affald og kemikalier

Affald opbevares i to container. Én til brændbart og én til genbrug. Kemikaliedunke kommer også i brændbart.

Afbrænding af affald er ikke tilladt. Jævnfør § 1, stk. 2 i Miljøministeriets bekendtgørelse nr. 1317 af 20. november 2006 (med senere ændringer) om "Forbud mod markafbrænding af

halm mv." er det dog tilladt at foretage afbrænding af våde halmballer og halm, der har været anvendt til overdækning og lignende. Brandmyndigheden skal orienteres inden afbrændingen iværksættes.

Varde Kommune vurderer at beskrivelse af fast affald og kemikalier er tilstrækkelig beskrevet.

7.8 Oplag af olie

Der forefindes 3 olietanke på Kastanievej 1.

2.500 l nedgravet fyringsolietank fra 1978.

5.000 l plasttank fra 2006. Placeret indendørs i maskinhuset.

2.600 l tank fra 2004. Placeret indendørs i maskinhuset.

Varde Kommune vurderer at beskrivelse af oplag af olie er tilstrækkelig beskrevet.

7.9 Husdyrgødning - produktion, opbevaring og udbringning

I tabel 4 ses den årlige produktion af flydende husdyrgødning på Kastanievej 1

	Ton pr. årsvild	Ton i alt
1.000 søer i farestald	1,68 t	1.680
593 drægtige søer på fuldspalter	3,92 t	2.325
407 drægtige søer på delvis fast gulv	3,92 t	1.595
13.450 smågrise fra 7,2-30 kg	0,144 t * 0,86 korr.fak	1.666
I alt		7.266

Tabel 4. Årlig produktion af husdyrgødning på Kastanievej 1.

Opbevaringsanlæg for husdyrgødning skal have en kapacitet, der er tilstrækkelig til, at udbringningen kan ske i overensstemmelse med reglerne i husdyrgødningsbekendtgørelsen. Efter de gældende regler vil dette normalt svare til 9 måneders husdyrgødningsproduktion. Opbevaringskapacitet fremgår af tabel 7.

Opbevaringsanlæg	Før udvidelsen (m³)	Opførselsår/10 års beholderkontrol
Gylletank 1	3.000	2004
Gylletank 2	1.500	1986/2010
Lejet opbevarings- kapacitet på Tranbjergvej 9	500	
Opbevaring i stalde	1.000	
I alt	5.500	

Tabel 5. Ejendommens opbevaringskapacitet.

På husdyrbruget vil der efter udvidelsen være en samlet opbevaringskapacitet til flydende husdyrgødning på 5.500 m³, svarende til 9,1 måneders opbevaringskapacitet.

Varde Kommune vurderer at beskrivelse af produktion, opbevaring og udbringning af husdyrgødning er tilstrækkelig beskrevet.

7.10 Foderopbevaring

På ejendommen er der to gastætte siloer til opbevaring af korn. Foderet blandes på ejendommen udfra en vitamin- og mineralblanding, korn, sojaskrå, fedt mm. Der anvendes vådfoder på ejendommen.

Der anvendes to blandinger til søer og to blandinger til smågrise. Varde Kommune vurderer at beskrivelse af foderopbevaring er tilstrækkelig beskrevet.

Forurening og gener fra husdyrbrugets anlæg

7.11 Lugt

Lugt stammer fra opbevaring, transport, staldene og udspredding af husdyrgødning.

I bekendtgørelsens bilag 3 er fastsat det landsdækkende beskyttelsesniveau for lugt, der skal anvendes i kommunernes vurdering af, om der er væsentlige lugtgener i forbindelse med udvidelse af et husdyrbrug. Det fremgår af reglerne, at dette beskyttelsesniveau som udgangspunkt er tilstrækkeligt til at sikre omgivelserne imod væsentlige lugtgener.

Ifølge beskyttelsesniveauet skal projektet overholde bestemte lugtgeneafstande, hvis længde afhænger af forskellige områders lugtfølsomhed. Lugtgeneafstandene beregnes i ansøgningssystemet efter to forskellige metoder, hhv. den ny lugtvejledning, der er beskrevet i "Vejledning om tilladelse og godkendelse af husdyrbrug, og FMK-vejledningen (Vejledende retningslinier for vurdering af lugt og begrænsning af gener fra stalde" udgivet af FMK, 2. udgave). Det er de længste beregnede lugtgeneafstande, der skal overholdes.

Ifølge beregningerne udført i ansøgningsskemaet vil geneafstandene i forhold til byzone være 462 meter, samlet bebyggelse 263 meter og enkelt bolig 146 meter. Genekriterierne er overholdt, da der ikke er en nabobeboelse, samlet bebyggelse og byzone indenfor 1,2 gange geneafstanden (Se tabel 6). Ved lugtberegning regnes fra midten af den samlede bygningsmasse med dyr. Derfor er afstanden anderledes end i figur 1.

Områdetype	Geneafstand, meter	Ejendommens afstand til områdetype, meter	Genekriterie overholdt?
Byzone (Årre)	462	2.478-2.549	Ja
Samlet bebyggelse (Vrenderup)	263	3.308- 3.370	Ja
Enkelt bolig (Kastanievej 2)	146	234-294	Ja

Tabel 6. Beregnet geneafstand fra ejendommen efter planlagt udvidelse

Lovens minimumskrav til afstande til nærmeste beboelser indenfor de tre typer er overholdt. Varde Kommune vurderer derfor, at lugt fra staldene ikke vil give væsentlige gener for naboerne.

Det forventes ikke, at lugt fra ejendommens husdyrproduktion, opbevaring og udbringning af husdyrgødning, m.m. vil medføre lugtgener, der stiger til et niveau, som ikke bør accepteres for beboelser i det åbne land.

Der stilles generelle vilkår til forebyggelse af lugtgener, samt at der kan kræves undersøgelse, hvis det skønnes, at lugtgener i omgivelserne er større end end det kunne forventes ud fra grundlaget for miljøvurderingen.

7.12 Støj

Støjkilder: Ventilatorer og kværn.

I Miljøstyrelsens vejledning nr. 5/1984 om "ekstern støj fra virksomheder" anføres ingen grænseværdier for støjbelastningen fra virksomheder ved boliger i det åbne land. Dog anføres, at man som udgangspunkt ved fastsættelse af støjgrænser ved nærmest liggende enkeltbolig bør anvende de grænseværdier, som er gældende for områder med blandet bolig- og erhvervsbebyggelse. Disse værdier er anvendt i denne godkendelse.

Varde Kommune vurderer, at støjgrænserne vil blive overholdt, da afstanden til nærmeste nabo er cirka 200 m fra det sted hvor foderet formales.

7.13 Støv

Ansøger oplyser at der er minimale støvproblemer.

Varde Kommune vurderer, at der ikke vil være aktiviteter, som vil medføre væsentlige støvgener. Der fastsættes vilkår om, at driften ikke må medføre væsentlige støvgener.

7.14 Skadedyr

Til bekæmpelse af fluer anvendes rovfluer. For at bekæmpe rotter er der lavet en frivillig aftale med Mortalin.

Varde Kommune vurderer, at der udføres tilstrækkelig forebyggende bekæmpelse. Dog fastsættes vilkår til opbevaring af foder og om at foretage fluebekæmpelse efter retningslinjer fra Statens Skadedyrslaboratorium. Retningslinier angiver en række afprøvede metoder og opdateres løbende.

7.15 Døde dyr

Figur 3 viser, hvor døde dyr placeres. Døde dyr afhentes to gange om ugen.



Figur 3. Placering af døde dyr.

Opbevaring af døde dyr er reguleret efter Fødevarestyrelsens Bekendtgørelse om opbevaring af døde dyr. Der er dog, i forbindelse med opbevaring af affald, stillet et generelt vilkår til forebyggelse af uhygiejniske forhold.

Varde Kommune vurderer at beskrivelse af døde dyr er tilstrækkelig beskrevet.

7.16 Lys

Der er kunstig lys, når der arbejdes i staldene. I løbeafdelingen er der kunstig lys til kl. 23.00 hver dag.

Varde Kommune vurderer, at der ikke vil være væsentlige gener forbundet med ejendommens belysning. Dog stilles et generelt vilkår om, at ejendommens drift ikke må medføre væsentlige lysgener.

7.17 Transport

Transporter forekommer i forbindelse med levering af foder, gødning, brændstof og andre forbrugsstoffer. Der sker desuden transporter i forbindelse med afhentning af levende og døde dyr samt intern på bedriften. Transporterne fordeler sig som vist i tabel 7. Én transport svarer til både kørsel til og fra ejendommen. (hvis der f.eks. er 52 transporter med smågrise, vil det sige at der bliver afhentet grise én gang om ugen.)

Transporttype	Antal transporters/år
Afhentning af smågrise	52
Indkøb af polte	13
Dyr til slagteri	52
Fyringsolie/brændstof	17
Foder	52
Afhentning af døde dyr	104
Gylle	291
Diverse	52
Transporter i alt	633

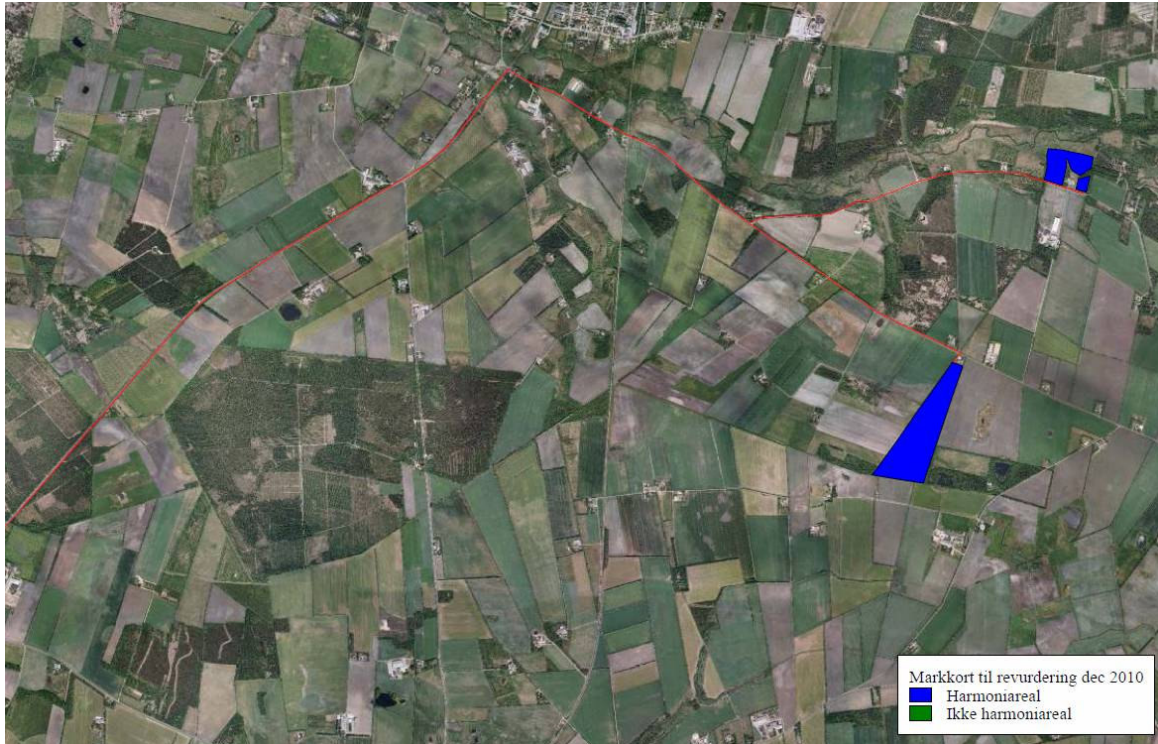
Tabel 7. Oversigt over det årlige antal transporters til og fra Kastanievej 1.

Figur 4, 5 og 6 viser en oversigt over de transportveje, der bruges i forbindelse med udbringning af husdyrgødning. Lugt i forbindelse med drift og udbringning af husdyrgødning forventes ikke at medføre lugtgener, der stiger til et niveau, som ikke bør accepteres ved bopæl på landet.

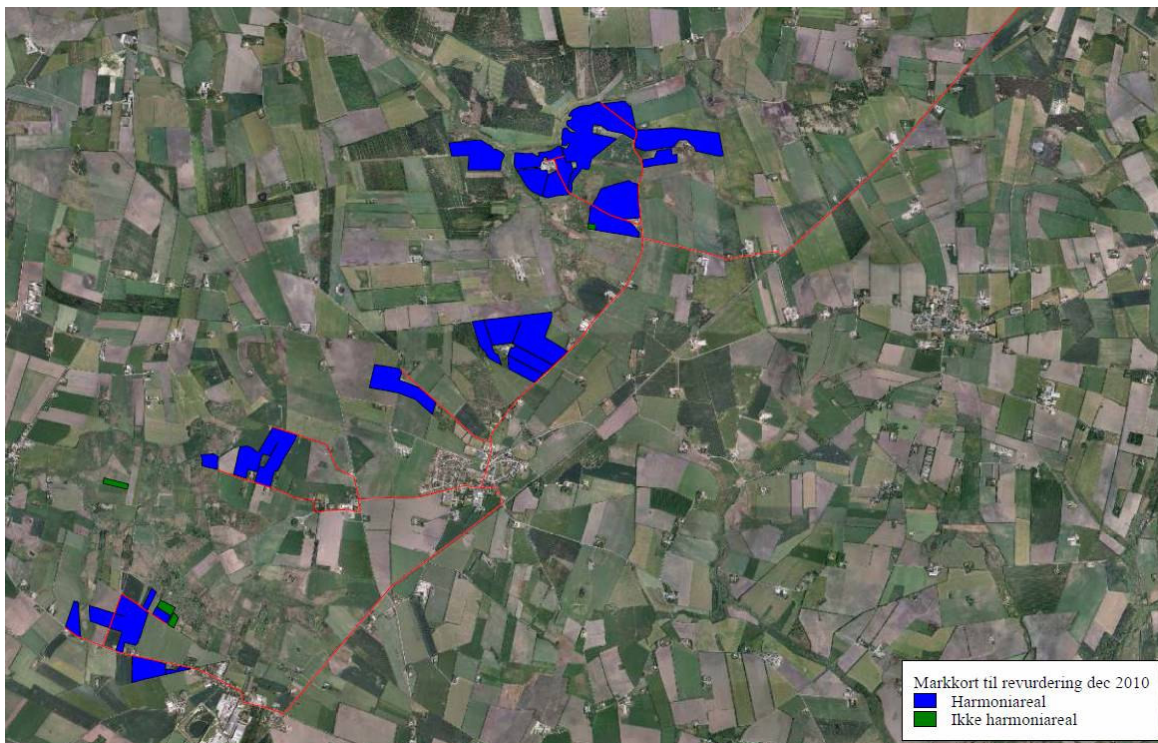
Varde Kommune vurderer at antallet af transporters til og fra Kastanievej 1 ikke vil give væsentlige gener for lokalbefolkningen.



Figur 4: Rød streg viser transportveje i forbindelse med udbringning af husdyrgødning på alle arealer.



Figur 5: Rød streg viser transportveje i forbindelse med udbringning af husdyrgødning på de nordøstlige arealer.



Figur 6: Rød streg viser transportveje i forbindelse med udbringning af husdyrgødning på de sydvestlige arealer.

7.18 Spildevand

Sanitært spildevand

Der findes toilet i staldbygningerne. Spildevand fra toilet ledes til nedsivningsanlæg.

Tagvand

Tagvand ledes til bæk.

Varde Kommune vurderer at beskrivelse af spildevand er tilstrækkelig beskrevet.

7.19 Driftsforstyrrelser eller Uheld

Ved håndtering og opbevaring af gylle, kemikalier og olie, vil der altid være risiko for at der sker uheld. Beholdere kan springe læk, vogne kan vælte, igangsatte pumper kan blive glemt og der kan opstå brand. Opbevaring af olie og kemikalier kan medføre risiko for lækager og nedsivende stoffer til grundvandet.

For at minimere risikoen for nedsivning af stoffer til grundvandet samt beskyttelse af det omgivende miljø bruges følgende procedure, når/hvis der opstår uheld i forbindelse med håndtering af gylle, kemikalier og olie.

Gylle ved uheld:

Forebyggende sikres gyllebeholdernes styrke og tæthed gennem den 10-årige beholderkontrolordning. Lastning af gylle fra gyllebeholder til gyllevogn sker med sugekran, som altid er overvåget.

Ansøger oplyser, at hvis der skulle ske gylleudslip, vil myndigheder og miljøvagt blive alarmeret via 112. Skaden vil blive søgt begrænset med inddæmning med jord, halm eller lignende.

Tagvand fra bygningerne ledes til vandløb. Der vil derfor være risiko for at et eventuelt udslip af gylle vil finde vej til vandløb. For at imødegå dette er tagnedløbsbrønde ført over jordhøjde.

Olie/kemikalier ved uheld:

For at forebygge forurening i tilfælde af uheld er olietanke placeret på fast bund uden afløb og sprøjtemidler opbevares i rum med fast gulv uden afløb.

Ved spild af kemikalier eller olie vil materialet blive forsøgt opsamlet og der ringes 112. Ved fare for forurening af nærtliggende vandmiljøer i forbindelse med sprøjtning af afgrøder ringes der 112.

Ved brand på bedriften vil der blive ringet 112 og indsatslederen vil blive orienteret om lokaliteterne for opbevaring af kemikalier og olie samt andre miljøfarlige stoffer

Der stilles vilkår om, at anmelde driftsuheld, hvor der er fare for forurening af miljøet.

Varde Kommune vurderer at driftsforstyrrelse og uheld er tilstrækkelig beskrevet.

7.20 Beskyttede naturområder omkring ejendommen - Ammoniak

På et husdyrbrug er det stalde og husdyrgødningslagre, der er hovedkilden til udslip af luftbårent kvælstof (ammoniakfordampning). Beregninger, der er foretaget ud fra beregningsmetoderne i hht. godkendelsesbekendtgørelsen, viser at fordampningen af ammoniak fra bedriften er 4.321,09 kg kvælstof pr. år i ansøgt drift.

§ 7-områder

Anlægget på Kastanievej 1 er beliggende 7 km fra det nærmeste naturområde, der i "Lov om miljøgodkendelse m.v. af husdyrbrug" er omfattet af § 7.

Varde Kommune vurderer, at der kun vil forekomme en ubetydelig ammoniakdeposition på § 7 området fra anlægget blandt andet på grund af den store afstand.

§ 3 områder

Naturtyper af forskellige arter har alle en tålegrænse for, hvor meget ammoniakdeposition de kan tåle, før der sker ændringer på den enkelte naturtype. Naturtyperne inddeles i 5 kategorier, hvor hver kategori har en bestemt tålegrænse, se tabel 8 herunder.

N-følsomhed	Tålegrænse
Uoplyst	Uoplyst
Ikke N-følsom	>30 kg N/ha/år
Mindre N-følsom	20-30 kg N/ha/år
Moderat N-følsom	10-20 kg N/ha/år
Særlig N-følsom	5-10 kg N/ha/år

Tabel 8 Oversigt over de 5 kategorier for N-følsomhed og deres tålegrænser

Tal fra DMU fra 2006, 2007, 2008 og 2009 angiver en baggrundsbelastning for Varde Kommune på henholdsvis 17,0, 15,0, 16,0 og 16,4 kg N/ha.

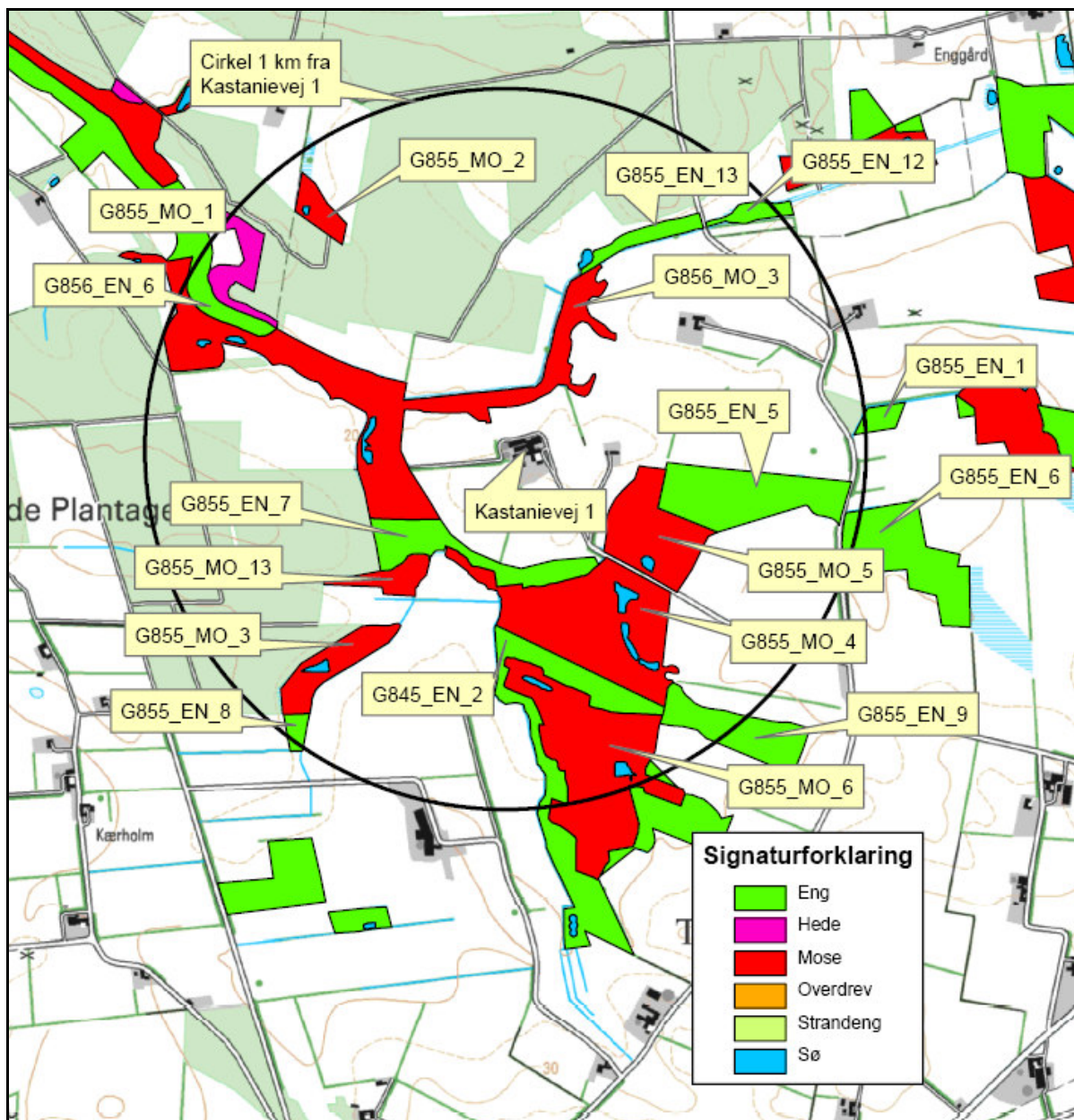
Områder omfattet af naturbeskyttelseslovens § 3 (minus søer), beliggende indenfor en afstand af 1000 m fra anlægget på Kastanievej 1 fremgår af figur 7 og tabel 9 herunder.

§ 3 lokalitet	Type	Værdi-sætning	Mål-sætning	N-følsom	Afstand (m)	Beskrivelse/bemærkninger i naturregistrering
G855_EN_12	Eng	B	B	Moderat	795	Ret ensartet eng langs den udrettede Skonager Lilleå.
G855_EN_13	Eng	B	B	Moderat	500	Ret ensartet eng langs den udrettede Skonager Lilleå.
G856_MO_3	Mose	A	A	Særlig	115	Kun den vestlige del er besigtiget, men den er meget varieret og ser ud til at have dele der ligner den østlige del. Meget fin lokalitet med varieret mosaik af naturtyperne hedemose, pilekrat, ekstremfattigkær, overgangsfattigkær og rørsump. Meget artsrig og med arterne Fin bunke, Soldug, Klokke ensian samt Mosepors og Kløkkelyng i store mængder.
G855_MO_2	Mose	A	A	Særlig	770	Fin lille hedemose domineret af Blåtop, men med store partier med Hede- og Kløkkelyng. Gravet sø centralt på lokaliteten. Randpåvirket af græsmarkerne ved siden af. Klokke Ensian giver A-værdisætningen.
G855_MO_1	Mose	A	A	Særlig	760	Fin hedemose domineret af Blåtop, men med fattigkærarter i lavninger (bl.a. Kløkkelyng, Mosepors og enkelte Klokke ensian). Omgivet af skov i det meste af kanten, dog let påvirket af

						græsmarken vest for lokaliteten.
G856_EN_6	Eng	C	B	Ikke	770	Ensartede mosebunkeenge. Dele er gødskede eller påvirket af naboarealer og åvand.
G855_EN_7	Eng	C	B	Ikke	303	Nyomlagte kulturenge.
G855_MO_13	Mose	B	A	Uoplyst	415	Tidligere del af G855_MO_3 - se denne.
G855_MO_3	Mose	B	A	Særlig	600	Den nordlige del er tæt pilekrat, dernæst kommer der et stykke med mosebunkeeng med høslet. Den sydlige halvdel er hedemose domineret af Blåtop og Mosepors, med ekstremfattigkær, domineret af Smalbladet kræuld og Kragefod i lavninger. Langs kanten mod marken dog lysesivkær med en del overgangsfattigkærarter. INNA 8/5 - 06: Nordlig del overgået til lokalitet G855_MO_13. Del med mosebunkeeng udtaget.
G855_EN_8	Eng	C	B	Ikke	950	Lille mosebunkeeng med marker omkring, undtagen mod nord. Domineret af Mosebunke og med en del Lysesivkær. Ellers er de andre arter mest i kanten, så det er en meget ensartet lokalitet. Tuerne er dog temmelig store, så det er længe siden engen har været omlagt. Grøfter langs kanterne mod markerne.
G845_EN_2	Eng	C	B	Ikke	500	Nyligt omlagte kulturenge, der sandsynligvis græsses.
G855_MO_6	Mose	A	A	Særlig	587	Meget stor mose, der tidligere har været brugt til tørveskær. Der er to gravede "vanillekrans-søer" med hoch sitz. Finmasket mosaik imellem forskellige fattigkær-samfundstyper. A-værdisætningen er givet fordi det er et usædvanligt stort område med hængesæk, så der kan sandsynligvis findes sjælden arter på lokaliteten. Langs randen er der lysesivkær.
G855_EN_9	Eng	C	B	Ikke	780	Kultureng med høslet.
G855_MO_4	Mose	A	A	Særlig	371	Meget varieret og artsrig mose med finmasket mosaik imellem ekstrem- og overgangsfattigkær samt hedemose. Lysesivkær langs nogen af kanterne og hængesæk i lavninger (der engang var søer). Flere fine B-arter som Klokkelyng, Mosepors, Mosetroidurt og Benbræk.
G855_MO_5	Mose	A	A	Særlig	290	Nord og øst for søen et meget fint ekstremfattigkær (artsrigt). I det nordvestlige hjørne samt i den østlige kant lysesivkær. Vest og nordvest for søen rørsump med tagrør og pilesump.
G855_EN_5	Eng	C	B	Ikke	392	Ren kultureng med Rajgræs til høslet. Fugtig lavning med kultureng. Syd for det levende hegn ensartet mosebunkeeng domineret af Mosebunke og Lysesiv.
G855_EN_6	Eng	C	B	Ikke	910	Ensartet og gødsket mosebunkeeng, hvorpå der foregår kvægræsning.

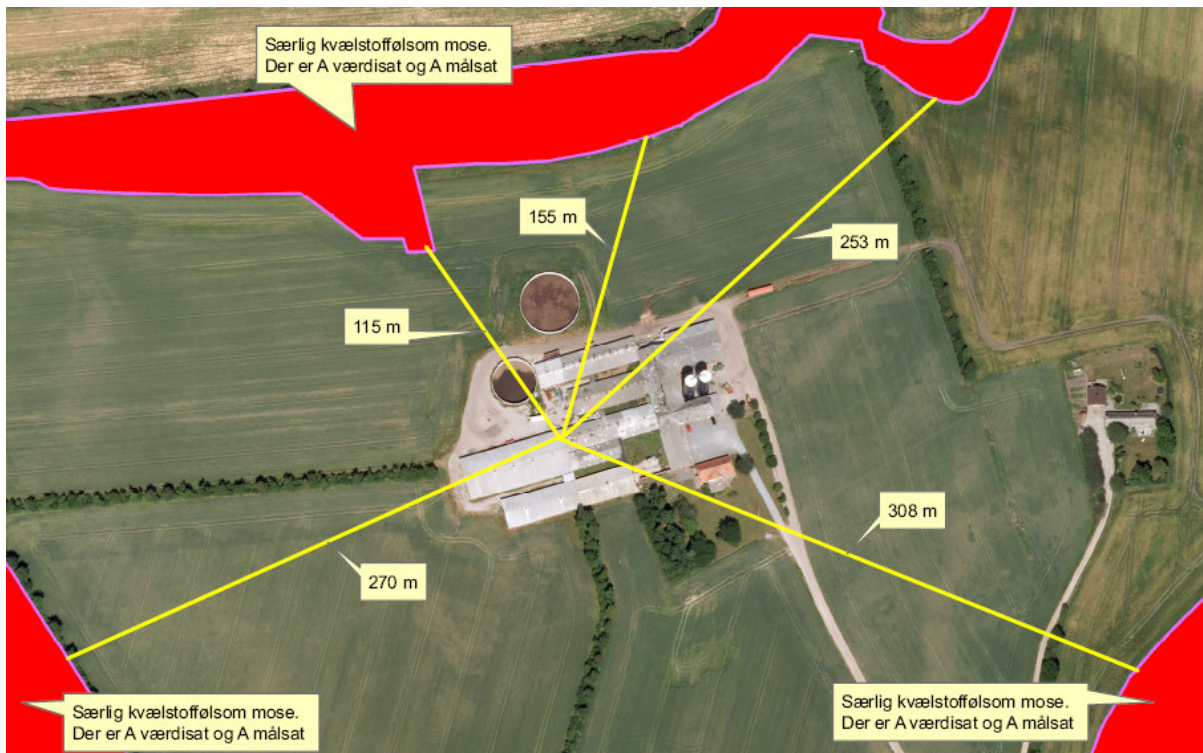
G855_EN_1	Eng	C	C	Ikke	930	Ren kulturreng der er med i markomdriften. Skal evt. tages ud af § 3-registreringen.
-----------	-----	---	---	------	-----	--

Tabel 9. § 3 områder (minus søer) indenfor 1000 m fra adressen



Figur 7. § 3 arealer indenfor 1.000 m fra husdyrbruget (minus søer).

Der er 12 søer beliggende i en afstand af op til 1000 m fra Kastanievej 1, som er næringsberigede. Det vurderes, at den luftbårne ammoniakdeposition fra anlægget på søerne har en meget begrænset effekt. Hovedkilden til næringsberigelse af vandhullerne vurderes at være overfladevand fra dyrkede arealer, dels som vand, der løber på jordoverfladen til vandhullerne, samt næringsberiget overfladevand der løber til vandhullet via rodzonen på dyrkede arealer. Ammoniak fra anlægget vurderes ikke at forringe naturtilstanden i § 3 søerne.



Figur 8. Afstand fra Kastanievej 1 til de nærmeste kvælstoffølsomme § 3 arealer.

Figur 8 viser afstanden fra Kastanievej 1 til de nærmeste kvælstoffølsomme § 3 arealer. I tabel 9 er vist ammoniakdepositionen på de nærmeste kvælstoffølsomme naturområder. Beregningerne er udarbejdet i det elektroniske ansøgningssystem.

Råproteinet i foderet til grisene reduceres. Det bevirker at ammoniakdepositionen på de nærmeste kvælstoffølsomme naturområder reduceres med 0,1 til 0,2 kg N/ha/år.

Varde Kommune vurderer at ammoniakdepositionen på de nærmeste N-følsomme områder, der er beskyttet i henhold til naturbeskyttelsesloven §3, ikke vil kræve en sagsbehandling efter naturbeskyttelsesloven.

§ 3 lokalitet	N-følsom	Afstand (m)	Tålegrænse, kgN/ha	Dep. før, kgN/ha	Dep. efter kgN/ha	Ændring, kgN/ha
G856_MO_3	Særlig	115	5-10	1,3	1,2	- 0,1
G856_MO_3	Særlig	155	5-10	2,2	2,0	- 0,2
G856_MO_3	Særlig	253	5-10	2,1	2,0	- 0,1
G856_MO_3	Særlig	270	5-10	1,0	0,9	- 0,1
G855_MO_4	Særlig	308	5-10	1,4	1,3	- 0,1

Tabel 9. Beregning af ammoniakdeposition på særligt N-følsomme naturområder

Internationale naturbeskyttelsesområder (Natura 2000)

I henhold til § 8 og § 11 i "Bekendtgørelse om udpegning og administration af internationale naturbeskyttelsesområder samt beskyttelse af visse arter" (Bek nr. 408 af 1. maj 2007) skal Varde Kommunes vurdering omfatte en konkret vurdering af påvirkningen af udpegede områder og arter, jf. bekendtgørelsens § 7 og § 11.

Der er ca. 5,5 km fra husdyrbrugets bygninger til nærmeste internationale naturbeskyttelsesområde. På grund af afstanden vil fordampningen fra stalde og lager ikke give anledning til en målbar belastning af dette område og der er således ikke grund til at foretage konsekvensvurdering efter § 7 i bekendtgørelsen.

Husdyrbrugets udbringningsarealer

Der hører ingen udbringningsarealer til Hvidkjær A/S, Bendt Hvidkjær Pedersen, Kastanievej 1, 6818 Årre med CVR-nummer 29149933. Al husdyrgødning afsættes til Landbrug Bendt Hvidkjær Pedersen, Kastanievej 1, 6818 Årre, der har CVR-nummer 25938194. Der er udarbejdet en § 16 arealgodkendelse af Landbrug Bendt Hvidkjær Pedersen, Kastanievej 1, 6818 Årre.

7.21 Påvirkning af arter med særligt strenge beskyttelseskrav (Bilag IV arter)

Anlægget

I henhold til § 11 i "Bekendtgørelse om udpegning og administration af internationale naturbeskyttelsesområde samt beskyttelse af visse arter" er der indført en streng beskyttelse af en række dyre- og plantearter, uanset om de forekommer inden for et beskyttelsesområde eller udenfor. Disse arter fremgår af direktivets bilag IV og kaldes derfor bilag IV-arter. For en række arters vedkommende har Varde Kommune intet kendskab til arternes udbredelse i området, det gælder f.eks. løgfrø, markfirben og alle arter af småflagermus.

Spidssnudet frø og birkemus er begge arter der er listet på bilag IV. Spidssnudet frø er almindelige udbredt i Varde Kommune. Spidssnudet frø forventes at forekomme i forbindelse med naturområder i Varde Kommune, hvor der er egnede leveforhold for spidssnudet frøer. Det er Varde Kommunes vurdering at svineproduktionen på Kastanievej 1, 6818 Årre ikke vil medføre nogen væsentlig påvirkning af spidssnudet frø på grund af den store forekomst af arten i Varde Kommune.

Birkemus er registreret få steder i Varde Kommune. Nærmeste lokalitet, hvor der er registreret birkemus, er ca. 9 km vest for ejendommen. Det er Varde Kommunes vurdering at udvidelsen ikke vil medføre nogen væsentlig påvirkning af birkemusen på grund af den store afstand til den nærmeste lokalitet hvor birkemusen er registreret.

Varde Kommune vurderer svineproduktionen på Kastanievej 1, 6818 Årre ikke vil påvirke nogen af de listede arter på bilag IV i direktivet væsentligt.

Bedste tilgængelige teknik (BAT)

Med begrebet "bedst tilgængelig teknologi" menes den teknik, som mest effektiv giver et højt beskyttelsesniveau for miljøet som helhed, og som samtidig er afvejet i forhold til fordele og økonomiske udgifter. Jævnfør Husdyrlovens § 19 skal kommunen sikre sig, at ansøger har truffet de nødvendige foranstaltninger til at forebygge og begrænse forurening ved anvendelse af den bedste tilgængelige teknik.

Miljøstyrelsen har udgivet en række vejledende BAT-standardvilkår, som Varde Kommune blandt andet bruger som grundlag til vurdering af BAT-niveauet på husdyrbruget. Derudover indgår også kravene i EU-kommissionens referencedokument om BAT for intensiv hold af svin og fjerkræ (BREF-dokument) og Miljøstyrelsens Teknologiliste og Teknologiblade i Varde Kommunes vurdering af, om husdyrbruget lever op til BAT. I BAT-vurderingen indgår disse hovedpunkter:

- Ammoniak
- Fosfor
- Fodringsstrategi
- Management
- Forbrug af vand og energi
- Opbevaring af husdyrgødning
- Fravalg af BAT

I de følgende afsnit følger ansøgers oplysninger om anvendelse af BAT, samt Varde Kommunes vurdering af om ansøger lever op til det niveau, som Varde Kommune fastlægger som BAT-niveauet for projektet.

7.22 BAT - Ammoniak

Nedenstående er vist Varde Kommunes beregning af BAT-niveau for udledning af ammoniak i henhold til Vejledende emissionsværdier opnåelige ved anvendelse af bedst tilgængelige teknik (BAT) fra Miljøstyrelsen for Kastanievej 1. Staldafsnit henviser til figur 2 og navn i parentes henviser til staldene i den fiktive ansøgning.

Ansøgningen er første gang indsendt i december 2010, derfor bruges værdier for ansøgninger indsendt før den den 10. april 2011.

Staldafsnit 1. Drægtighedsstald og polteafd (ST-67297)

Drægtighedsstald med løsdrift og fuldspaltegulv:
 253 søer x 2,55 kg N/årsso = 645,15 kg N
 (Har brugt normaltal for individuel opstaldning og fuldspaltergulv, da vejledende emissiongræseværdier ikke har normaltal for drægtighedsstald med løsdrift og fuldspaltegulv)

Staldafsnit 2. Drægtighedsstald (ST-67298)

Drægtighedsstald med løsdrift og fuldspaltegulv:
 340 søer x 2,55 kg N/årsso = 867,00 kg N
 (Har brugt normaltal for individuel opstaldning og fuldspaltergulv, da vejledende emissiongræseværdier ikke har normaltal for drægtighedsstald med løsdrift og fuldspaltegulv)

Staldafsnit 3. Drægtighedsstald (ST-67299)

Drægtighedsstald. Individuel opstaldning og delvis spaltegulv:
 227 søer x 1,87 kg N/årsso = 424,49 kg N

Staldafsnit 4. Farestald (ST-67300)

Farestald med kassestier. Delvis spaltegulv.
 176 søer x 0,80 kg N/årsso = 140,80 kg N

Staldafsnit 5. Klimastald (ST-67302)

Klimastald med delvis fast gulv.
 13.450 grise (7,3 til 30 kg) x 0,071 kg N/gris = 954,95 kg N

Staldafsnit 6. Farestald (ST-67303)

Farestald med kassestier. Delvis spaltegulv.
 652 søer x 0,80 kg N/årsso = 521,60 kg N

Staldafsnit 7. Farestald (ST-67304)

Farestald med kassestier. Delvis spaltegulv.
 172 søer x 0,80 kg N/årsso = 137,60 kg N

Staldafsnit 8. Løbeafdeling (ST-67305)

Løbeafdeling Individuel opstaldning og delvis spaltegulv:

180 søer x 1,87 kg N/årssø =

336,60 kg N

BAT-niveau for ejendommen:

4.028,19 kg

Samlet ammoniakemission i henhold til ansøgning:

4.321,09 kg

Ovenstående viser at Varde Kommunes beregnede BAT-niveau for projektet på Kastanievej 1 er beregnet til 4.028,19 kg NH₃-N pr. år og projektets reelle ammoniakemission er på 4.321,09 Kg NH₃-N pr. år. Projektet har således en total ammoniakemission på 292,90 Kg NH₃-N pr. år mere end det beregnede BAT-niveau.

For at reducere ammoniakemissionen er råproteinindholdet i sofoderet reduceret til 136,2 gram pr. FE og råproteinindholdet i smågrisefoderet er reduceret til 164,3 gram pr. FE. Det reducerer ammoniakemissionen med 328,04 kg pr år i forhold til nudrift.

Ifølge teknologibladet "Råprotein i sofoder" er indholdet af råprotein i sofoder reduceret betragtelig siden 2001. Se tabel 10. I 2009/2010 har sofodert i gennemsnit haft et indhold på 137,9 gram råprotein pr. FE.

Teknologibladet beskriver desuden at man uden nævneværdige meromkostninger kan implementere at der bruges sofoder med et maksimal indhold på 133 gram råprotein pr. FE. Scenarieberegninger viser at et vilkår om maksimal 133 gram råprotein pr. FE i sofoderet vil reducere ammoniakemissionen til 4.173,20 kg N pr. år. Det er en reduktion på 147,89 kg N pr. år.

Besætningens fodringskonsulent vil ikke anbefale at indholdet af råprotein til søerne reduceres til mere end 136,2 gram råprotein pr. FE. Dette begrundes med besætningens høje produktivitet, lave frekvens af skulderris og ikke mindst en meget positiv udvikling i andelen af døde søer, som for 3 år siden var omkring 16 % og sidste kvartal blev opgjort til ca. 4 %. Besætningen har desuden et stabilt lavt medicinforbrug samt god dyrevelfærd. Ud fra gældende danske normer er det muligt at opnå et endnu lavere proteinindhold i blandingerne, som fodringskonsulenten dog vil fraråde på det kraftigste med baggrund i ovenstående erfaringer fra besætningen.

Ansøger har oplyst at et vilkår om maksimal 133 gram råprotein pr. FE i sofoder sandsynligvis vil medføre at antal grise pr. årssø vil falde med 2-3 styk og at antal døde søer vil stige fra 8 til 12 %.

Ovenstående reduktion i produktivitet vil med aktuelle priser medfører følgende reduktion i indtjeningen.

Salg af 2 grise på 7 kg, der koster 216 kr pr. stk.

(Beregnet notering for SPF + myc i uge 29, 2011) =

432,00 kr

Reduceret omkostninger, når antal fravænnede grise pr. årssø reduceres fra 30 til 28 stk:

Reduceret sofoder: 17 FE x 1,92 kr/FE (Priser fra beregnet notering) =

- 32,64 kr

Reduceret smågrisefoder: 4 FE x 3,60 kr/FE (Priser fra beregnet notering) =

- 14,40 kr

Skønnet reduceret diverse omkostninger

- 5,00 kr

Reduceret dækningsbidrag pr. årssø

379,96 kr

Reduceret dækningsbidrag i besætningen: 1.000 årssøer x 379,96 kr/årssø =

379.960 kr

Antal døde søer stiger fra 8 til 12 %. En stigning på 4 %. Det svarer til, at der dør 40 søer mere om året.

Mangende salgspris: 40 søer x 190 kg pr. stk x
 (6,70 kr, notering i uge 29, 2011 + skønnet efterbetaling på 0,50 kr pr. kg) = 54.720 kr
 Omkostninger til DAKA: 40 søer x 45 kr/stk = 1.800 kr
 I alt 56.520 kr

Reduceret indtjening i alt 436.480 kr

Omkostninger ved at stille et vilkår om maksimal 133 gram råprotein pr. FE vil svare til en omkostning på 2.951 kr pr. kg N. På nuværende tidspunkt viser beregninger, at omkostningerne ved at reducere råproteinindholdet til maksimal 133 gram råprotein pr. FE i sofoderet vil være for stor. Men de problemer, et krav om maksimal 133 gram råprotein pr. FE på nuværende tidspunkt medfører, skønnes at kunne løses i den nærmeste fremtid.

Varde Kommune stiller derfor vilkår om, at ansøger senest 4 år efter at denne godkendelse er givet, skal reducere råproteinet i sofoderet til 133 gram pr. FEso.

Alternativ skal ansøger indsende en redegørelse, der beskriver hvorfor det ikke er muligt at reducere råproteinindholdet i sofoderet til maksimal 133 gram pr. FEso. På baggrund af redegørelsen, vurderer Varde Kommune om der er behov og mulighed for at stille yderligere krav om BAT, og meddeler om nødvendigt påbud herom med hjemmel i husdyrbrugslovens §§ 39 og 41.

I denne revurdering stilles vilkår om, at sofoderet maksimalt må indeholde 136,2 gram råprotein pr. FE.

År for normal	Foderforbrug FE pr. årssø	Råprotein gram pr. FE
2001/02	1340	150,0
2003/04	1390	147,5
2005/06	1442	142,8
2007/08	1470	139,5
2009/10	1484	137,9

Tabel 10. Foderforbrug pr. årssø og protein pr. foderenheder ifølge normal for husdyrgødning.

Ifølge teknologibladet "Råprotein i smågrisefoder" er indholdet af råprotein reduceret betragtelig siden 1996. Se tabel 11. I 2009/2010 har smågrisefoderet i gennemsnit haft et indhold på 161,0 gram råprotein pr. FE. I teknologibladet er der foreslået vilkår om et maksimal råproteinindhold på 161,5, 169,5, 172 og 178 gram pr. FE. Ifølge ansøgningen indeholder smågrisefoderet maksimal 164,3 gram råprotein pr. FE. Der stilles vilkår om at smågrisefoderet maksimalt må indeholde 164,3 gram råprotein pr. FE.

År for normal	Vægtinterval	Foderforbrug FEsv/kg tilvækst	Råprotein gram pr. FE*
1996/97	7,3-30 kg	2,00	175,0
2000/01	7,3-30 kg	2,06	164,3
2005/06	7,2-30 kg	2,03	164,8
2008/09	7,3-32 kg	2,02	160,6
2009/10	7,3-33 kg	2,00	161,0

Tabel 11. Foderforbrug og protein pr. foderenhed ifølge normal for husdyrgødning.

I den elektroniske vejledning til "Husdyrgodkendelse.dk" skal vilkår til foder stilles som krav til maksimal N ab dyr pr. år ud fra følgende ligninger:

$$\underline{N \text{ ab dyr pr årssso}} = (\text{FE pr årssso} \times \text{g råprotein pr. FE}) / 6250 - 1,98 - (\text{antal frav.grise pr.årssso} \times \text{frav. Vægt} \times 0,0257 \text{ kg N pr. kg tilvækst})$$

$$\underline{N \text{ ab dyr pr smågris}} = (((\text{afgangsvægt} - \text{indgangsvægt}) \times \text{FEsv pr. kg tilvækst} \times \text{g råprotein pr FEsv} / 6250) - ((\text{afgangsvægt} - \text{indgangsvægt}) \times 0,0304 \text{ kg N pr kg tilvækst}))$$

Men da det ikke er muligt at se standardtal i husdyrgodkendelse.dk stilles vilkårene som et maksimalt indhold af råprotein pr. FE.

På baggrund af ovenstående vurderer Varde Kommune at Kastanievej 1 opfylder kravet til BAT med hensyn til ammoniakemissionen.

7.23 BAT - Fosfor

I henhold til "Vejledende emissionsværdier opnåelige ved anvendelse af bedst tilgængelige teknik (BAT)" fra Miljøstyrelsen må et husdyrbrug med konventionelt hold af søer med pattegrise til fravæning i gyllebaserede staldsystemer maksimalt udlede 23 kg P/DE ab lager. Et husdyrbrug med konventionel produktion af smågrise må maksimalt udlede 27,8 kg P/DE ab lager.

Beregning af BAT-niveau for Kastanievej 1:

232,56 DE i søer med smågrise indtil 7,3 kg:	$232,56 \text{ DE} \times 23 \text{ kg P/DE} =$	5.348,88 kg P
61,80 DE i smågrise:	$61,80 \text{ DE} \times 27,8 \text{ kg P/DE} =$	<u>1.718,04 kg P</u>
BAT-niveau for ejendommen:		7.066,92 kg P

Den fiktive ansøgning viser at husdyrgødningen fra Kastanievej 1 indeholder 7.017,72 kg P. Dette er mindre end BAT-niveauet for ejendommen.

For at leve op til BAT-kravet er sofoderets indhold af fosfor reduceret til 4,7 gram P pr. FE. Der stilles vilkår om at foderet til søer maksimal må indholde 4,7 gram P pr. FE.

I den elektroniske vejledning til "Husdyrgodkendelse.dk" skal vilkår til foder stilles som krav til maksimal P ab dyr pr. år ud fra følgende ligning:

$$\underline{P \text{ ab dyr pr. årssso}} = (\text{FE pr årssso} \times \text{g fosfor pr FE}) / 1000 - 0,58 - (\text{antal frav. grise pr årssso} \times \text{fravænningsvægt} \times 0,006 \text{ kg P pr kg tilvækst})$$

Men da det ikke er muligt at se standardtal (f.eks. FE pr. årssso) i husdyrgodkendelse.dk stilles vilkår som et maksimalt indhold af P pr. FE.

Varde Kommune vurderer med udgangspunkt i Miljøstyrelsens vejledning at Kastanievej 1 lever op til BAT med hensyn til fosfor.

7.24 BAT – Fodringsstrategi

Ejendommens svineproduktion styres ved hjælp af et produktionsstyringssystem. Således at der hele tiden er fokus på at dyrenes foderforbrug ikke bliver for stort og der ikke sker overforsyning med næringsstoffer.

Foderplaner udarbejdes i samarbejde med fodringskonsulent.

Proteinindholdet i foderet søges hele tiden reduceret og optimeret. Når proteinindholdet reduceres, vil mængden af overskudsprotein i fæces reduceres og dermed vil der være

mindre kvælstof, der kan fordampe. Reduktion af protein i foderet sker dels gennem avlsarbejde og dels ved at tilsættes syntetiske aminosyrer i foderet.

Gennem forskning og forsøg er kendskabet til fosfor øget – dels fosforkildernes fordøjelighed og grisenes behov. Et tiltag er tilsætning af enzymet fytase, som er et enzym der findes i byg og hvede og som normalt åbner for det "naturlige" fosfor i foderet. På ejendommen benyttes fytase i foderet.

Varde Kommunen vurderer, at ansøgers tiltag på punktet fodersstrategi lever op til det niveau, som Varde Kommune fastsætter som BAT-niveauet for projektet.

7.25 BAT - Management

Den daglige drift søges tilrettelagt ud fra principperne om godt landmandskab og ansvarlig driftsledelse, således at anlægget giver anledning til mindst mulig miljøbelastning og færrest mulige gener for omgivelserne.

Al produktion tilrettelægges således at belastning af den enkelte medarbejder mindskes i henhold til APV.

Gældende krav til dyrevelfærd er opfyldt.

Bedriftens medarbejdere uddannes løbende gennem kurser og efteruddannelse og medarbejdere er orienteret om, at ejendommen er miljøgodkendt og hvilke vilkår der er stillet til driften i den forbindelse.

Medarbejdere holdes ajour med nye krav og regler på regelmæssige personalemøder.

Der er løbende sparring med faglige konsulenter, hvor driften af husdyrbruget og markbruget gennemgås og diskuteres.

Der foretages daglige tjek og løbende vedligeholdelse af anlægget.

Ventilations- og strømsvigtssalarmer afprøves minimum en gang årligt.

Rengøring i og omkring bygningerne og siloer, foretages jævnligt, med henblik på at minimere risikoen for lugt og for at der ikke skal opstå uhygiejniske forhold. Den jævnlige rengøring og visuelle kontrol sikrer bl.a. at der ikke opstår uhygiejniske forhold, ressourcspild eller punktforurening.

Døde dyr afhentes hurtigst muligt.

Affald bortskaffes, så vidt muligt, til genbrug.

Der udarbejdes foderplaner og foderkontrol på bedriften, så der løbende kan optimeres på foderforbruget og dermed forbruget af næringsstoffer.

Der udarbejdes gødningsplaner og gødningsregnskab, hvor forbruget af husdyrgødning og handelsgødning dokumenteres.

Ved udkørsel af husdyrgødning tages der hensyn til naboer, således der kan tages hensyn til evt. større begivenheder som f.eks. konfirmation eller bryllup.

Der føres ikke løbende journal over vand- og energiforbrug samt spild, men vand- og energiforbrug opgøres årligt i forbindelse med regnskabet.

Varde Kommune vurderer, at ansøgers tiltag på punktet management lever op til det niveau, som Varde Kommune fastsætter som BAT-niveauet for projektet blandt andet baseret på

punkterne i BREF-dokumentet og ansøger lever dermed op til lovgivningens krav om BAT på punktet management.

7.26 BAT - Forbrug af vand og energi

Der anvendes lavenergibelysning i staldanlægget, hvor det er muligt. Varmelamperne er energibesparende og benyttes kun i en kort periode til pattegrisene.

Staldbelysningen rengøres jævnligt, så nytteværdien af belysningen er optimal i forhold til energiforbruget.

Der er etableret temperaturstyret ventilation, som kun kører med den styrke der er nødvendig for at ventilere staldene.

Ventilatorerne rengøres jævnligt, hvilket sikrer at der ikke bruges unødigt energi på grund af modstand fra støv og skidt. Bygningerne er tætte, så ventilationsanlægget ikke kører unødigt på grund af falsk luftindtag.

Der er ikke valgt naturlig ventilation, da det ikke passer sammen med det valgte staldsystem.

Besparelser på drikkevand opnås ved at drikkepiplerne er placeret i fodertrugene.

Vandforbruget ved rengøring af stalde minimeres ved at iblødsætte staldene og derefter vaske med højtryksrensere.

For at minimere unødigt spild gennemgås drikkepipler og vandrør jævnligt for utætheder. Der vil være en visuel kontrol daglig og ved vask af staldene. Eventuelle lækager reparerer så vidt muligt med det samme.

Der bruges mindst mulig vand til overbrusning. Overbrusning bruges som køling af grisene de varmeste måneder af året og nedsætter desuden ammoniakfordampning og energiforbrug til ventilation.

Varde Kommunen vurderer, at ansøgers tiltag på punktet forbrug af vand og energi lever op til det niveau, som Varde Kommune fastsætter som BAT-standard for projektet blandt andet baseret på punkterne i BREF-dokumentet og ansøger lever dermed op til lovgivningens krav om BAT på punktet forbrug af vand og energi.

7.27 BAT – Opbevaring af husdyrgødning

Gyllebeholderne er stabile beholdere, lavet af typegodkendt beton, der kan modstå mekaniske, termiske og kemiske påvirkninger.

Beholderens bund og vægge er tætte og beskyttet imod tæring.

Der foretages lovpligtigt eftersyn og vedligeholdelse, hvilket betyder at tanken hvert 10 år bliver kontrolleret for begyndende tegn på utætheder.

Gyllen omrøres kun forud for udkørsel af gylle. Der er ingen stationære pumper, hvilket fjerner risikoen for tab af gylle til miljøet.

Der er konstant flydelag på gyllen og efter omrøring og udbringning kontrolleres det, at der senest 14 dage efter at der igen er gylle i tanken er etableret flydelag. Der føres logbog over flydelaget, så der sikres at det lever op til kravene.

Varde Kommunen vurderer, at ansøgers tiltag på punktet opbevaring af husdyrgødning lever op til det niveau, som Varde Kommune fastsætter som BAT-standard for projektet blandt

andet baseret på punkterne i BREF-dokumentet og ansøger lever dermed op til lovgivningens krav om BAT på punktet opbevaring af husdyrgødning.

7.28 Fravalg af BAT

Gyllekøling

Ansøger oplyser at køling af kanalbundene er ikke muligt at etablere i det eksisterende staldsystem, da det ville kræve at alle kanalbunde skal bankes op og støbes på ny. Varde Kommune vurderer at der er uproportionalt at indføre køling af kanalbunde.

Gylleforsuring

Ansøger oplyser at gylleforsuring ikke er muligt at etablere i de eksisterende stalde, da det er sammenbyggede stalde, hvorved omforandringer af gyllerør er vanskeligt og vil eventuelt kræve at kanalbunde skal bankes op, gyllerør skal udskiftes og kanalerne støbes på ny. Varde Kommune vurderer at der er uproportionalt at indføre gylleforsuring.

Luftrensning

Ansøger oplyser at luftvasker med syre eller biologisk luftrensning ikke er muligt at etablere i de eksisterende stalde, da det vil kræve en ombygning af ventilationssystemet. Varde Kommune vurderer at der er uproportionalt at indføre luftrensning.

Overdækning af gylletank

For at reducere ammoniakfordampningen kunne det være aktuelt at etablere en teltoverdækning på den store gylletank.

Ammoniakfordampningen fra lager er i alt på	591,88 kg N/år
Ammoniakfordampningen fra gylletanken på 3.000 m ³ er	
$591,88 \text{ kg} \times 3.000 \text{ m}^3 / 5.500 \text{ m}^3 =$	322,84 kg/år
Teltoverdækning af gylletank på 3.000 m ³ vil reducere ammoniakfordampningen med	161,42 kg N/år

Omkostninger til teleoverdækning af tank på 3.000 m³

De fleste af nedenstående tal er taget fra teknologibladet: Fast overdækning.

Gylletankens kapacitet svarer til $294,11 \text{ DE} \times 3.000 \text{ m}^3 / 5.500 \text{ m}^3 =$	160,42 DE
Pris på overdækning af ny tank på 2.829 m ³	234.500 kr
Ekstra pris, da der er tale om eksisterende tank:	<u>22.500 kr</u>
Etableringsomkostninger i alt	257.000 kr

Tanken etableret i 2004.

Rest levetid: 15 år.

Rente: 7 %.

Rente og afskrivning pr. år: $10,98 \% \times 257.000 \text{ kr} =$	28.219 kr
Samlet drift- og vedligeholdelsesomkostninger pr. år:	<u>- 3.963 kr</u>
Omkostninger i alt pr år.	24.256 kr

Omkostninger pr. reduceret kg N: $24.256 \text{ kr} / 161,42 \text{ kg N} =$ 150 kr pr. kg N.

På baggrund af de ovenstående beregninger vurderer Varde Kommune at det er uproportionalt at stille vilkår om fast overdækning af den store gyllebeholder.

7.29 Samlet BAT-vurdering

Varde Kommune vurderer, at der løbende er gode muligheder for at optimere forureningsbegrænsende foranstaltninger så som at minimere forbruget af energi, vand og andre råvarer samt muligheder for at udskifte miljøfarlige stoffer med mere miljøvenlige, ligesom det vurderes, at der kan være gode muligheder for, at arbejdsgange og processer kan blive mindre belastende for miljøet.

Ansøger lever op til Varde Kommunes fastsatte niveau for BAT for projektet. Varde Kommune vurderer derfor at ansøger lever op til lovgivningens krav om BAT.

8 Egenkontrol

Der overvåges ved gyllepumpning.
Der føres logbøger over flydelag i gyllebeholderne.
Der er daglige rutiner for eftersyn af staldinventar og ventilation.
Der udføres 10 årige beholderkontroller.
Der føres produktionskontrol.

Varde Kommune vurderer at niveauet af egenkontrol er passende.

9 Foranstaltninger ved ophør af produktion

Ved ophør af produktionen, hvor denne ikke overdrages til ny ejer, vil gylletanke og gyllekanaler blive tømt og rengjort. Kemikalierester bortskaffes i overensstemmelse med det til enhver tid gældende regulativ for farligt affald i Varde Kommune.

Restindholdet i olietanke fjernes og tanke renses. Overjordiske olietanke fjernes, mens nedgravede anlæg enten afblændes eller fjernes. Ved afblænding vil påfyldningsstuds og udluftningsrør blive fjernet.

Gylletanke vil blive revet ned og al materiale bortskaffes som affald i overensstemmelse med det til enhver tid gældende regulativ for erhvervsmæssigt affald i Varde Kommune. Der udarbejdes en plan med tidspunkt for anden indretning og opbygning af staldbygninger til anden anvendelse, eller alternativt en plan med tidspunkt for nedrivning af staldbygningerne.

Varde Kommune vurderer, at tiltagene er tilstrækkelige til at undgå forureningsfare.

10 Nabohøring

Projektet er sendt til høring hos ansøger og følgende naboer i perioden fra den 26. august til den 16. september 2011:

- Kjeld Christensen, Kastanievej 2, 6818 Årre (Beboelse)
- Britta og Karsten Drøjdal, Tranbjergvej 19, 6818 Årre (Beboelse)
- Bo Holm, Tranbjergvej 17, 6818 Årre (Landbrug)

I forbindelse med nabohøringen har ansøger kommenteret følgende:

- Retsbeskyttelse
- Det fremgår ikke klart af udkastet, hvilke vilkår der er nye og hvilke der er eksisterende.
- Vilkår 4.15 b.
- Fejl i tabel 9. Er rettet i den endelige miljøgodkendelse.

Kommentar fra Varde Kommune angående retsbeskyttelse:

I henhold til miljønetværk syd får man ikke en ny retsbeskyttelse.

Se: <http://www.milsyd.dk/sw/frontend/show.asp?parent=42103&layout=0>

Desuden er kommunen ikke forpligtet til at oplyse noget om retsbeskyttelse.

Se:

http://www.mst.dk/Virksomhed_og_myndighed/Industri/Godkendelse+af+listevirksomheder/Regler/

Kommentar fra Varde Kommune angående nye og eksisterende vilkår:

Varde Kommune har indsat følgende vilkår i punkt 4.2 a.

Alle vilkår i miljøgodkendelsen fra 2001 bortfalder og erstattes af vilkårene i denne reuvaluering.

Kommentar fra Varde Kommune til vilkår 4.15b:

Varde Kommune fastholder vilkår 4.15b, da de problemer et vilkår om maksimal 133 gram råprotein pr. FEso ville medføre, skønnes at kunne løses i den nærmeste fremtid.

11 Samlet vurdering

På baggrund af ovenstående vurderer Varde Kommune, at det ansøgte projekt ikke vil medføre en væsentlig påvirkning af miljøet, naturen og naboerne sammenholdt med den nuværende produktion, hvis de i miljøgodkendelsen opstillede vilkår overholdes.

Varde Kommune vurderer, at der kan meddeles tilladelse til det ansøgte da:

- Der er truffet de nødvendige foranstaltninger til, at forebygge og begrænse forurening ved anvendelse af den bedste tilgængelige teknik.
- Husdyrbruget i øvrigt kan drives på stedet uden at påvirke omgivelserne på en måde, som er uforenelig med hensynet til omgivelserne.
- Udvidelse og drift af husdyrbruget ikke medfører væsentlige virkninger på miljøet.