



**Herning**  
Kommune



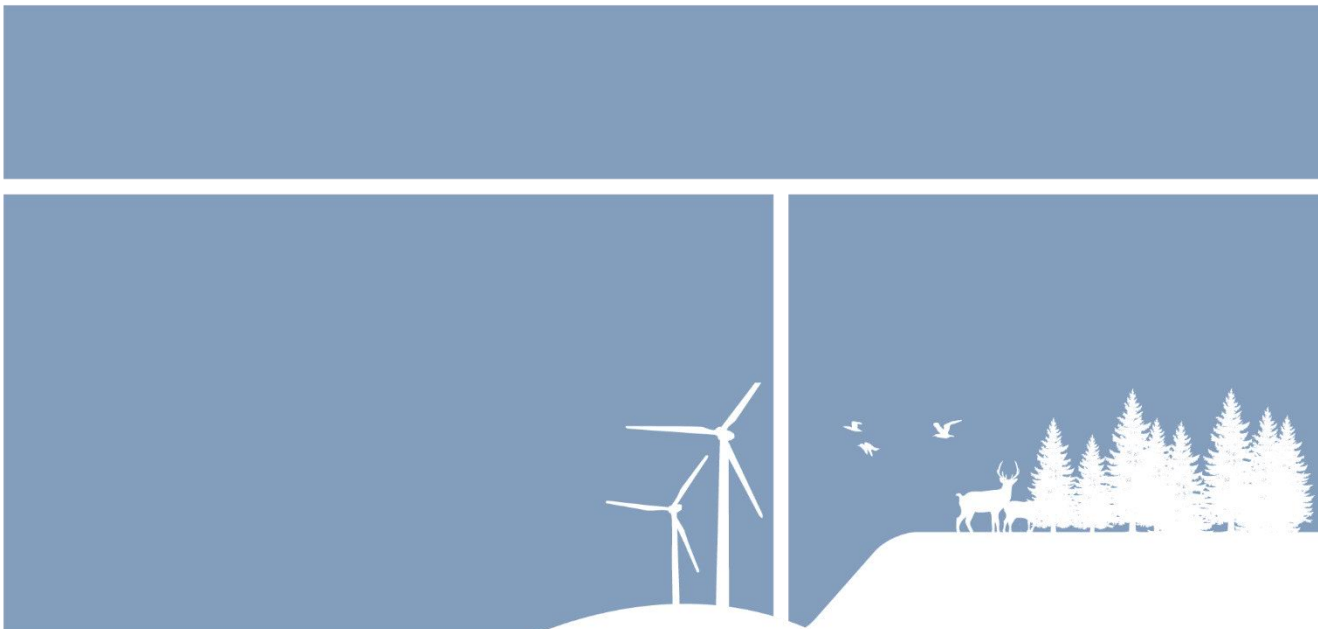
Miljø og Klima • Rådhuset • Torvet • 7400 Herning • Tlf. 96 28 28 28 • [landbrug@herning.dk](mailto:landbrug@herning.dk) • [www.herning.dk](http://www.herning.dk)

## **§16a miljøgodkendelse**

Nr. Karstoftvej 19  
6933 Kibæk

Afgørelsesdato: 28. juni 2022  
Sagsnummer: 09.17.00-P19-15-22

**HERNING KOMMUNE**





## Registreringsblad

Dato for afgørelse:	28. juni 2022
Skema-id, version	233561, nr 2
Ansøgningsdato	07. marts 2022
8-års drift/Nudrift	Den 3. november 2011 1. tillæg Skema nr 30145 Den 4. marts 2013 – skift i dyretyper (nudrift og 8 års drift er i store træk er det samme som i tillæg 1)
CVR-nr.	13871892
P-nr.	1000639600
CHR nr.	93087
Typen af IE - brug:	IE-søer
Beliggenhedsadresse	Nr. Karstoftvej 19, 6933 Kibæk
Ejendomsnummer	6570909098
Matr. nr. (ejerlav)	Matrikel: 1g m.fl. - Nr. Karstoft Hgd., Skarrild
Miljøkonsulent	SvineRådgivningen I/S Heidi Wentzlau
Tilsynsmyndighed	Herning Kommune
Miljøsagsbehandler	Pernille Kjeldsen
Kvalitetssikring	Peter Lindhard Birch

### Copyright

Indeholder GeoDanmark-data fra Styrelsen for Dataforsyning og Effektivisering og Danske kommuner.

DDOland (ortofoto), er gengivet af Herning Kommune med tilladelse fra Cowi. DDO ©, Copyright COWI.



## Indholdsfortegnelse

REGISTRERINGSBLAD.....	2
INDLEDNING.....	4
MEDDELELSE OM MILJØGODKENDELSE.....	4
VILKÅR FOR HUSDYRBRUGET .....	6
<i>Vilkår for drift og indretning .....</i>	6
<i>Vilkår for stalde og produktioner.....</i>	7
<i>Vilkår for ammoniakreducerende miljøteknologi .....</i>	7
<i>Vilkår for gyllehåndtering.....</i>	8
<i>Vilkår for uheld og driftsforstyrrelser.....</i>	8
<i>Vilkår for tankning af brændstof .....</i>	8
<i>Vilkår for energieftersyn .....</i>	9
<i>Vilkår for fluebekæmpelse.....</i>	9
<i>Vilkår for renholdelse.....</i>	9
<i>Vilkår for støj.....</i>	9
<i>Vilkår for udarbejdelse af handleplaner ved uforudsete gener .....</i>	9
HERNING KOMMUNES VURDERING .....	11
LOVGRUNDLAG .....	12
KLAGEVEJLEDNING OG OFFENTLIGGØRELSE .....	12
SØGSMÅL.....	13
OVERSIGT OVER BILAG .....	15



## Indledning

Ejer af ejendommen har søgt Herning Kommune om en § 16a miljøgodkendelse, jævnfør lov om husdyrbrug og anvendelse af gødning m.v.<sup>1</sup>(husdyrbrugloven), Nr. Karstoftvej 19, 6933 Kibæk

Ansøger ønsker en godkendelse til opførelse af en ny farestald til løsgående diegivende søer, en ny foderlade med tilhørende servicefaciliteter. Dette vil medføre at der skal ske nedrivning af eksisterende farestald, samt af en gyllebeholder på 600 m<sup>3</sup>. De øvrige stalde vil der ikke ske ændringer i.

### Husdyrbrugets historik

Den 30. september 2010, meddelt en §11 godkendelse (4 år til at udnytte godkendelsen). Her er der givet tilladelse til 460 søer m. smågrise, 15.180 smågrise 7,3-32 kg, 300 polte, 1600 slagtesvin 32-107 kg, 2 heste

Den 3. november 2011, meddelt 1. tillæg til §11 godkendelsen. Her er der givet tilladelse til nye vilkår til gyllekøling samt fodertiltag på protein for både søer, smågrise og slagtesvin

Den 4. marts 2013 – skift i dyretyper (nudrift og 8 års drift som i store træk er det samme som i tillæg 1). her er der givet tilladelse til 600 årssøer m. smågrise, 14.500 smågrise 7,3-32 kg, 360 polte 32-107 kg, 2 heste.

Den 14. april 2015. meddelt 2. tillæg til §11 godkendelsen, dette tillæg omhandlende kun arealer.

### Ikke-teknisk resumé af de undersøgte væsentlige alternativer til teknologi, teknik og foranstaltninger

Fordi der er tale om godkendelse af velfærdsmæssige tilpasninger i eksisterende husdyrbrug ved etablering af løsdrift i farestalden og nyindretning af eksisterende stipladser, er der ikke vurderet på alternative placeringer af det samlede anlæg.

Anlæggets nuværende placering er lovlig og opført efter forudgående vurderinger og tilladelser fra Herning Kommune.

Herning Kommune vurderer, at ansøger har taget de nødvendige alternativer i betragtning

Miljøgodkendelsen er udarbejdet af Herning Kommune og ophæver den gældende produktionstilladelse, fastsat i miljøgodkendelsen fra 2010 samt tilhørende tillæg samt afgørelse om skift i dyretype fra 2013.

## Meddelelse om miljøgodkendelse

På grundlag af de i sagen foreliggende oplysninger, meddeler Herning Kommune miljøgodkendelse til husdyrbruget på Nr. Karstoftvej 19, 6933 Kibæk med de stillede vilkår. Det ansøgte er behandlet efter § 16a i husdyrbrugloven.

Det er Herning Kommunes vurdering, at miljøgodkendelsen, med de stillede vilkår for lokalisering, indretning og drift af husdyrbruget, ikke vil medføre en væsentlig påvirkning af miljøet.

Miljøgodkendelsen gælder kun for det ansøgte. Der må ikke ske udvidelse eller ændring i produktionsarealet, herunder staldafsnit og gødningsopbevaringsanlæg samt ændres på dyreholdets sammensætning, før ændringen er anmeldt og godkendt af Herning Kommune. Det gælder også for faste pladser med afløb, udearealer svinebrug, fortanke og opsamlingsbeholdere m.v.

Husdyrbruget skal til enhver tid leve op til gældende regler i love og bekendtgørelser, også selvom disse regler måtte være skærpede i forhold til denne miljøgodkendelse.

Der gøres opmærksom på, at en afgørelse, efter §16a i husdyrbrugloven, ikke fritager fra krav om tilladelse, godkendelse, dispensation m.v. efter anden lovgivning. Herunder kan det nævnes, at en eventuel byggetilladelse, ændring af bygningsanvendelse, nedrivningstilladelse, afledning af tagvand m.v. skal søges separat hos Herning Kommune.

<sup>1</sup> Lovbekendtgørelse om husdyrbrug og anvendelse af gødning m.v., 2019-05-01, nr. 520, med efterfølgende ændringer.



Miljøgodkendelse af IE-husdyrbrug skal, jævnfør § 39 i bekendtgørelse om tilladelse og godkendelse m.v. af husdyrbrug<sup>2</sup> (husdyrgodkendelsesbekendtgørelsen) regelmæssigt, og mindst hvert 10. år, tages op til revurdering. Den første regelmæssige vurdering skal dog foretages senest, når der er forløbet otte år.

Reglerne om udnyttelse indebærer, at miljøgodkendelse, tillæg til godkendelse m.v., bortfalder, helt eller delvist, hvis de ikke er udnyttet indenfor 6 år, fra de er meddelt. Det betyder, at der skal opføres eller gennemføres det, godkendelsen giver mulighed for, inden for 6 år.

Reglerne om kontinuitetsbrud indebærer overordnet, at godkendelser og tilladelser, efter husdyrbruglovens §§ 16 a eller 16 b bortfalder, hvis mindre end 25 % af de godkendte produktionsarealer er udnyttet driftsmæssigt i 3 på hinanden følgende år. Ved driftsmæssig udnyttelse forstås, at der mindst produceres 50% af det mulige, inden for rammerne af dyrevelfærdskravene.

Med miljøgodkendelsen følger en række vilkår, som skal overholdes. Det er ejeren af husdyrbruget, som har ansvaret for, at det sker.

---

<sup>2</sup> Bekendtgørelse om godkendelse og tilladelse m.v. af husdyrbrug, nr. 2225, 27-11-2021, med efterfølgende ændringer.



## Vilkår for husdyrbruget

Her er de betingelser, som husdyrbruget skal drives under.

Herning Kommune gør opmærksom på, at der kan være lovkrav fra andre love, som også skal overholdes, selvom disse ikke er beskrevet her.

Vilkår for drift og indretning
1. Vilkårene i §16a miljøgodkendelsen skal være overholdt, når godkendelsen meddeles.
2. Husdyrproduktionen skal drives i overensstemmelse med de oplysninger, der ligger til grund for ansøgningen, samt med de ændringer, der eventuelt måtte fremgå af godkendelsens vilkår.
3. Med denne miljøtilladelse ophæves følgende: <ul style="list-style-type: none"><li>– §11 miljøtilladelse, meddelt 30. september 2010</li><li>– 1. tillæg meddelt 3. november 2011 samt</li><li>– 2. tillæg meddelt 14. april 2015</li><li>– Skift i dyretype fra den 4. marts 2013</li></ul>
4. Ved ophør med husdyrproduktion, skal der udføres begrænsende foranstaltninger mod forurening: <ul style="list-style-type: none"><li>– Alle anlæg skal tømmes og rengøres for husdyrgødning, der bortskaffes efter gældende regler.</li><li>– Restkemikalier, olieaffald, medicinaffald m.v. skal bortskaffes i henhold til affaldsregulativerne</li></ul>
5. Herning Kommune skal straks orienteres om følgende forhold: <ul style="list-style-type: none"><li>– Ejerskifte af virksomhed</li><li>– Indstilling af driften for en længere periode</li></ul>
6. Inden der sættes dyr ind i " polte/gylte stald", skal gyllebeholderen på 2.285 m <sup>2</sup> være etableret med overdækning, og den ny farestald skal være etableret med gyllekøling jf. vilkår 11 og 12, for at kunne overholde det samlede BAT-krav, som er angivet i ansøgningen.

Som følge af vilkår 1 bortfalder den del af miljøgodkendelsen, der ikke er udnyttet inden 6 år fra denne afgørelses meddelelse.

Med "udnyttet" menes, at det ansøgte bygge- og anlægsarbejde er etableret og taget i brug eller dyreholdet er ændret i forhold til tidligere tilladt produktion.



## Vilkår for stalde og produktioner

7. Husdyrbrugets stalde og produktioner skal være i overensstemmelse med oversigten nedenfor:
8. Den nye farestald indrettes til faresøer i løsdrift.
  - a) Søerne opstaldes i stier, der i stalden er indrettet med
    - Reduceret gyllekumme under spalterne
    - Spalter/drænet gulv under soen samt
    - Fast gulv i og foran pattegrisehulen.
  - b) Gylleoverfladen i gyllekummen, skal som minimum reduceres med. 25% ift. fulldrænede stier. Se nærmere beskrivelse af staldens indretning på bilag 2.
9. Der skal etableres logning over hyppigheden af udslusningen fra den nye farestald.
  - a) Der skal rengøres og udsluses i gyllekummerne efter hvert hold (ca. hver 4 uge)
10. Inden der sættes dyr ind i den nye farestald, skal der indsendes dokumentation for staldens kummeopbygning, og denne dokumentation skal godkendes af Herning Kommune

## 2. Overblik over stalde og produktioner

Stalde og produktioner						
Staldnavn	Staldstørrelse (m <sup>2</sup> )	Ventilation	Kildehøjde	Produktion	Antal måneder udegående	Produktionsareal (m <sup>2</sup> )
Ansøgt drift						
Drægtighedsstald og løbeafdeling	1596	Mekanisk ventilation	6 m	(#504369) Søer, golde og drægtige. Løsgående, delvis spaltegulv	0	276
				(#504368) Søer, golde og drægtige. Løsgående, delvis spaltegulv	0	1069
Klimastalde	645	Mekanisk ventilation	6 m	(#504376) Smågrise. Toklimastald, delvis spaltegulv	0	454
Ny farestald	1980	Mekanisk ventilation	6 m	(#504379) Søer, diegivende. Kassestier, delvis spaltegulv	0	1487
Polte / gyltestald	441	Mekanisk ventilation	6 m	(#504381) Søer, golde og drægtige. Løsgående, delvis spaltegulv	0	168
				(#504380) Slagtesvin. Delvis spaltegulv, 25 - 49 % fast gulv	0	169
Sum						3623

På bilag 2 fremgår det hvilke produktionsarealer, der indgår i beregningen.

## Vilkår for ammoniakreducerende miljøteknologi

### 11. Fast overdækning af gyllebeholder

- a) Gyllebeholderen på 2.285 m<sup>3</sup> skal forsynes med fast overdækning, i form af teltoverdækning med indvendigt skørt.
- b) Åbning af teltdugen må kun ske i forbindelse med omrøring, tømning og udbringning af gylle.
- c) Skader på teltoverdækningen skal repareres inden for en uge efter skadens opståen.
- d) Hvis en skade ikke kan repareres inden for en uge, skal der indgås aftale om reparation inden to hverdage efter skadens opståen.
  - Herning Kommune skal straks underrettes herom.

### 12. Egenkontrol fast overdækning

- a) Der skal føres en logbog for gyllebeholdere med fast overdækning, hvori eventuelle skader på teltoverdækningen noteres med angivelse af dato for skaden samt dato for reparation. Logbogen skal opbevares på husdyrbruget i perioden mellem to samlede miljøtilsyn og forevises på tilsynsmyndighedens forlangende.
- b) Rapporter skal opbevares på husdyrbruget i mindst fem år og forevises på tilsynsmyndighedens forlangende.



### 13. Gyllekøling

- a) Gyllekøling i den nye farestald skal reducere ammoniakemissionen fra dette staldanlæg med 11,3 %.
- b) Gyllekøling i Polte- og gyltestalden skal reducere ammoniakemissionen fra dette staldanlæg med 11,3 %.
- c) Gyllekanalerne i staldafsnit den nye farestad skal udgøre minimum 1.115 m<sup>2</sup> og i Polte- og gyltestalden, skal den udgøre mindst 252 m<sup>2</sup>. Dermed skal i alt 1.367 m<sup>2</sup> være forsynet med køleslanger, der forbindes med en varmepumpe.
- d) Varmepumpen skal levere en årlig køleydelse i den nye farestald på mindst 150.525 kW.
- e) Varmepumpen skal levere en årlig køleydelse i polte- og gyltestalden på mindst 34.020 kW.
- f) Varmepumpen skal levere en samlet årlig køleydelse på mindst 184.545 kW.
- g) De to kølekredse skal være forsynet med hver sin energimåler, til dokumentation af den beskrevne køleydelse.
- h) Der skal fremsendes en slangeplan over gyllekølingsslangernes placering i forbindelse med ansøgningen om byggetilladelse til den nye farestald.

Se beregninger til gyllekølingen i bilag 1 side 31.

### 14. Egenkontrol gyllekøling

- a) Der skal indgås en skriftlig aftale med en godkendt montør med VPO-certifikat eller tilsvarende certificering om kontrol og service af gyllekølingsanlægget mindst én gang årligt.
- b) Gyllekølingsanlægget skal være forsynet med et trykovervågningssystem, en alarm samt en sikkerhedsanordning, der i tilfælde af lækage stopper gyllekølingsanlægget. Gyllekølingsanlægget må ikke kunne genstarte automatisk.
- c) Vedligeholdelse af gyllekølingsanlægget skal ske i overensstemmelse med producentens vejledning. Vejledningen og kontrolrapporter skal opbevares på husdyrbruget og forevises på Herning Kommunes forlangende.
- d) Ved udskiftning af varmepumpen, skal dokumentation for køleeffekt på gyllekølingsanlægget indsendes til Herning Kommune før anlægget tages i brug.

På energimåleren kan anlæggets forbrugte køleenergi direkte aflæses på den valgte kølekreds.

Brug af vaskeplads skal ske som beskrevet i Herning Kommunes samlede vurdering.

## Vilkår for gyllehåndtering

15. Håndtering af gylle skal foregå under opsyn.

16. Påfyldning af gyllevogne og lignede skal enten:

- a) Foregå på en fast plads med afløb til opsamlingsbeholder for flydende husdyrgødning, eller...
- b) Med gyllevogne, som har påmonteret pumpe og returløb, så spild af husdyrgødning undgås.

Det skal sikres, at der ved utilsigtet start ikke pumpes gylle udenfor tanken. Overpumpningen af gylle skal foregå under opsyn.

## Vilkår for uheld og driftsforstyrrelser

17. Beredskabsplanen skal være let tilgængelig og synlig for de ansatte og øvrige, der færdes på husdyrbruget.

18. Beredskabsplanens indhold skal udleveres til eventuel indsatsleder / miljømyndighed i forbindelse med uheld, forureninger, brand, og lignende.

## Vilkår for tankning af brændstof

19. Tankning af brændstof skal til enhver tid ske på en plads med fast og tæt bund. Tankningen skal ske under opsyn.

Herring Kommune har stillet vilkår om, at tankningsområdet for brændstof skal være udformet sådan, at der ikke kan ske afløb til og forurening af jord, kloak, overfladevand eller grundvand. Vilkåret er stillet, da der er





stor risiko for spild på jorden, der hvor traktorer og andre motoriserede landbrugsmaskiner påfyldes med brændstof.

### Vilkår for energifTERSsyn

20. Der skal på husdyrbruget foretages et energifTERSsyn / en energiscreening af et energiselskab eller -konsulent, hvor de energiforbrugende processer på husdyrbruget gennemgås.
21. Der skal udarbejdes en rapport, som indeholder resultater og eventuelle konkrete energispareforslag.
22. Energirapporten skal, når godkendelsen er taget i brug, fremsendes i kopi til Herning Kommune.

### Vilkår for fluebekæmpelse

23. På husdyrbruget skal der foretages effektiv fluebekæmpelse, i overensstemmelse med de fastsatte retningslinjer fra Aarhus Universitet, Institut for Agroøkologi.

### Vilkår for renholdelse

24. Det skal sikres, at staldene, udenomsarealer og fodringsanlæg holdes rene.

Herning Kommune gør opmærksom på, at opbevaring af foder skal ske på en sådan måde, at det sikrer mod skadedyr (rotter mv.).

### Vilkår for støj

25. Husdyrbrugets samlede bidrag til støjbelastningen i omgivelserne må ikke overstige følgende værdier, målt ved nabobeboelser eller deres opholdsarealer, angivet som det ækvivalente, konstante, korrigerede støjniveau målt i dB(A). Tallene i parentes angiver midlingstiden<sup>3</sup> inden for den pågældende periode:

Dag	Kl. 07-18	55 dB(A)	(8 timer)
Aften	Kl. 18-22	45 dB(A)	(1 time)
Nat	Kl. 22-07	40 dB(A)	(1/2 time)
Lørdag	Kl. 07-14	55 dB(A)	(7 timer)
Lørdag	Kl. 14-22	45 dB(A)	(4 timer)
Søn- og helligdag	Kl. 07-22	45 dB(A)	(8 timer)

### Vilkår for udarbejdelse af handleplaner ved uforudsete gener

26. Hvis Herning Kommune vurderer, at eventuelle klager om støj-, lugt-, støv-, rystelser- og/eller lysgener er velbegrundede, skal husdyrbruget udarbejde en handlingsplan. Handlingsplanen skal godkendes af Herning Kommune og efterleves.
27. Udgiften til støjmålingerne afholdes af ansøger og udføres i overensstemmelse med Miljøstyrelsens vejledninger.

### Affald

<sup>3</sup> Midlingstiden er en gennemsnitlig måling over tid kombineret med middelværdien over tid.



Husdyrbruget er omfattet af reglerne i affaldsbekendtgørelsen<sup>4</sup> og bekendtgørelse om affaldsregulativer, -gebyrer og –aktører m.v.<sup>5</sup>

Farligt affald skal bortskaffes til godkendte modtageanlæg og transporten af farligt affald skal ske af godkendte transportører. Godkendte transportører og modtageanlæg kan findes på Herning Kommunes hjemmeside.

I henhold til bekendtgørelse om affaldsregulativer, -gebyrer og –aktører m.v.<sup>6</sup>, kan op til 200 kg farligt affald pr. år afleveres på genbrugspladsen. Heri indgår dog ikke:

- 1) Bærbare batterier og akkumulatorer, som defineret i bekendtgørelse om batterier og akkumulatorer og udtjente batterier og akkumulatorer.
- 2) Affald af elektrisk og elektronisk udstyr fra husholdninger omfattet af producentansvar, som defineret i bekendtgørelse om at bringe elektrisk og elektronisk udstyr i omsætning samt håndtering af affald af elektrisk og elektronisk udstyr.

Kvitteringer på korrekt bortskaffelse for affaldstyper under kategorien "farligt affald" skal gemmes i mindst 5 år og skal kunne forevises på miljøtilsyn, når kommunen beder om det.

Virksomheder kan aflevere samme fraktioner som borgere, men virksomheder kan dog ikke aflevere landbrugsplast, asbestplader og medicin fra landbrug og andre fraktioner, som almindelige borgere ikke har.

På genbrugspladserne i Herning Kommune udleveres der kvittering ved aflevering af farligt affald, som for eksempel spildolie (i max 10 l emballage), oliefiltre, akkumulatorer, spraydåser, malingsrester, tomme olie-dunke og kemikalierester (pesticidaffald). Der må dog maksimalt bortskaffes 200 kg farligt affald pr. år på genbrugspladserne.

Følgende må **ikke** afleveres på genbrugspladsen:

Affaldstype	Afleveringssted
Klinisk risikoaffald, herunder <ul style="list-style-type: none"><li>– Skærende og stikkende genstande (kanyler, knive, sakse, pincetter, pille- og medicinglas etc.)</li><li>– Smitteførende affald og</li><li>– Vævsaffald</li></ul>	Leveres til godkendt modtager af farligt affald
Landbrugsplast	Leveres til godkendt modtager, f.eks. AFLD FASTERHOLT, FASTERHOLTGÅRDVEJ 1, 7400 HERNING
Asbestplader	Leveres til godkendt modtager, f.eks. AFLD FASTERHOLT, FASTERHOLTGÅRDVEJ 1, 7400 HERNING
Udtjente maskiner og udstyr	Skrothandler

Afhentning af farligt affald, der ikke modtages på genbrugspladsen, skal ske af godkendte transportører.

<sup>4</sup> Bekendtgørelse om affald, nr. 2512, 2021-12-10 med efterfølgende ændringer

<sup>5</sup> Bekendtgørelser om affaldsregulativer, -gebyrer og –aktører m.v. nr. 2097 af 2020-12-14 med efterfølgende ændringer

<sup>6</sup> § 10 stk. 5: bekendtgørelser om affaldsregulativer, -gebyrer og –aktører m.v. nr. 2097 af 2020-12-14



## Herning Kommunes vurdering

Ansøgningsmaterialet og den medfølgende projektbeskrivelse med konsekvensvurdering er gennemgået, og vurderet fyldestgørende. Se miljøkonsekvensrapport i bilag 1.

Dog er staldanlægget placeret indenfor større uforstyrrede landskaber. Herning kommune har vurderet at de landskabelige forhold baseret på vej- og luftfotos, ikke vurderes at have nogle negative konsekvenser. Det begrundes i, at den nye farestald ikke bliver synlig fra omgivelserne, inkl. færdsel langs Nr. Karstoftvej, da den eksisterende beplantning vil skærme for bygningerne. At byggeretningen ændrer sig i forhold til den eksisterende bygningsmasse, vil derfor ikke kunne ses fra omgivelserne.

Herning Kommune vurderer dermed, at placeringen inden for større uforstyrrede landskaber er uden betydning, da der i forbindelse med ansøgningen kun opføres nybyggeri som erstatning for gamle bygninger der nedrives.

Husdyrgodkendelsesbekendtgørelsens beskyttelsesniveauer og krav er dokumenteret overholdt, herunder ammoniak, lugt og BAT (Bedst Anvendelige Teknologi). Herning Kommune har stillet vilkår, for at fastholde de ansøgte produktionsarealer, dyretyper og BAT, i de enkelte stalde/staldafsnit.

Ansøger har redegjort for, at udvidelsen er erhvervsmæssigt nødvendig, og at det ikke vil påvirke værdifulde bebyggelser, kulturmiljøer eller det omgivende landskab negativt. Herning Kommune vurderer, at udvidelsen ikke er i strid med kommuneplanen.

Ansøger har beskrevet de potentielle gener fra husdyrbruget. Der er i den indsendte projektbeskrivelse redegjort for tiltag, der sikrer de omkringboende mod væsentlige gener, i form af lugt, støv, støj, lys, rystelser, fluer og uhygiejniske forhold.

Ansøger har ligeledes beskrevet den potentielle forurening fra husdyrbruget. Der er redegjort for tiltag, der forebygger og begrænser forureningen af luft, vand, jord og undergrund. Herunder er der redegjort for følgende forureningskilder: ammoniakemission fra stalde, opbevaring, håndtering og udbringning/bortskaffelse af husdyrgødning, spildevand, affald, råvarer, olie og andre hjælpestoffer, samt ved driftsforstyrrelser og uheld.

Herning Kommune er enig i ansøgers konsekvensvurdering af, at husdyrbruget kan drives på en måde, som er forenelig med hensynet til omgivelserne.

Herning Kommune vurderer, at projektet ikke vil forringe tilstanden af naturen med dens bestande af vilde planter og dyr og deres levesteder.

Herning Kommune har fastholdt tiltag til reduktion af gener og forurening med vilkår. Der er stillet vilkår til energigennemgang / energiscreening af husdyrbruget, da det er Herning Kommunes erfaring, at det er en god metode til at få et overblik over potentielle energibesparelser med kort tilbagebetalingstid.

Der er udarbejdet en beredskabsplan i 2022, som er opdateret i forhold til de nye bygninger.

Herning Kommune har stillet vilkår om, at tankningsområdet for brændstof skal være udformet sådan, at der ikke kan ske afløb til og forurening af jord, kloak, overfladevand eller grundvand. Vilkåret er stillet, da der er stor risiko for spild på jorden, der hvor traktorer og andre motoriserede landbrugsmaskiner påfyldes med brændstof.

På den baggrund vurderer Herning Kommune, at udvidelsen/ændringen af byggeriet, ikke vil medføre væsentlige miljømæssige påvirkninger, når de anførte vilkår overholdes.



## Lovgrundlag

Ansøgningen er behandlet i henhold til kravene i lov om husdyrbrug og anvendelse af gødning m.v. (husdyrbrugloven)<sup>7</sup> med tilhørende bekendtgørelser: bekendtgørelse om godkendelse og tilladelse m.v. af husdyrbrug (husdyrgodkendelsesbekendtgørelsen)<sup>8</sup> og bekendtgørelse om miljøregulering af dyrehold og om opbevaring og anvendelse af gødning (husdyrgødningsbekendtgørelsen)<sup>9</sup> samt Miljøstyrelsens vejledning om miljøgodkendelse af husdyrbrug.

Herning Kommune har informeret offentligheden og berørte myndigheder tidligt i beslutningsprocessen ved offentlig annoncering på Herning Kommunes hjemmeside, i perioden fra den 6. april til 20 april 2022. Ingen har ønsket udkastet til afgørelsen tilsendt.

Herning Kommune har fremsendt udkast til afgørelse til naboer og andre berørte samt til dem, som har anmodet herom, med mulighed for at kommentere udkastet i perioden 5. maj 2022 til 4 juni 2022. Herning Kommune har/har ikke modtaget kommentarer til udkastet til afgørelsen.

## Klagevejledning og offentliggørelse

Herning Kommune har givet miljøgodkendelse til udvidelse af husdyrbruget på Nr. Karstoftvej 19, 6933 Kibæk. Miljøgodkendelsen er givet i medfør af § 16a i husdyrbrugloven.

Det er muligt at klage over afgørelsen til Miljø- og Fødevarerklagenævnet. Miljøgodkendelsen bliver offentliggjort på Herning Kommunes hjemmeside [www.herning.dk](http://www.herning.dk) under "Offentliggørelser og høringer" og "Landbrug" fra den 28. juni 2022. Der kan klages i 4 uger. Klageberettigede er ansøger og enhver, der har en individuel, væsentlig interesse i sagen samt visse organisationer, alle som er angivet i husdyrbruglovens §84-87.

Hvis du ønsker at klage over denne afgørelse, kan du klage til Miljø- og Fødevarerklagenævnet. Du klager via Klageportalen, som du finder et link til på forsiden af [www.nmkn.dk](http://www.nmkn.dk). Klageportalen ligger på [www.borger.dk](http://www.borger.dk) og [www.virk.dk](http://www.virk.dk). Du logger på [www.borger.dk](http://www.borger.dk) eller [www.virk.dk](http://www.virk.dk), ligesom du plejer, typisk med NEM-ID. Klagen sendes gennem Klageportalen til den myndighed, der har truffet afgørelsen. En klage er indgivet, når den er tilgængelig for Herning Kommune i Klageportalen.

Klagen skal være tilgængelig for Herning Kommune i Klageportalen. For at klagen er tilgængelig skal klager har godkendt og betalt gebyr/bestilt en faktura i Klageportalen. Det skal senest ske den 28. juli 2022.

Miljø- og Fødevarerklagenævnet skal som udgangspunkt afvise en klage, der kommer uden om Klageportalen, hvis der ikke er særlige grunde til det. Hvis du ønsker at blive fritaget for at bruge Klageportalen, skal du sende en begrundet anmodning til Herning Kommune, der har truffet afgørelse i sagen. Herning Kommune videresender herefter anmodningen til Miljø- og Fødevarerklagenævnet, som træffer afgørelse om, hvorvidt din anmodning kan imødekommes.

Hvis afgørelsen påklages, bliver det meddelt ansøger.

En eventuel klage har ikke opsættende virkning, medmindre Miljø- og Fødevarerklagenævnet bestemmer andet, hvorfor miljøgodkendelsen på eget ansvar kan udnyttes før klagefristen, er udløbet i henhold til husdyrbrugslovens § 81, stk. 1.

<sup>7</sup> Lovbekendtgørelse om husdyrbrug og anvendelse af gødning m.v., nr. 520, 2019-05-01, med efterfølgende ændringer.

<sup>8</sup> Bekendtgørelse om godkendelse og tilladelse m.v. af husdyrbrug, nr. 2225, 27-11-2021, med efterfølgende ændringer.

<sup>9</sup> Bekendtgørelse om miljøregulering af dyrehold og om opbevaring af gødning, nr. 2243, 2021-11-29, med senere ændringer.



## Søgsmål

Denne afgørelse om miljøgodkendelse kan også indbringes for domstolene, jævnfør husdyrbruglovens § 90. Det skal ske indenfor seks måneder efter offentliggørelsen.

Med venlig hilsen

Pernille Kjeldsen  
Miljøsagsbehandler  
Herning Kommune,  
Teknik og Miljø, Landbrugsteam



## Interessentliste for høringsperiode og offentliggørelse

### Nedenstående er orienteret om udkast til miljøgodkendelsen:

#### Ansøger

- Nr. Karstoftvej 19, 6933 Kibæk

#### Rådgiver firmanavn

- SvineRådgivningen I/S, v. Heidi Wentzlau

#### Omboende og andre, som får udkastet til miljøgodkendelsen i høring (628 meters radius)

- Nr. Karstoftvej 34, 6933 Kibæk
- Nr. Karstoftvej 36, 6933 Kibæk
- Bjørnkærvej 14, 6933 Kibæk
- Bjørnkærvej 15, 6933 Kibæk
- Sønderkærvej 15, 7330 Brande
- Karstoftvej 12, 7330 Brande
- Karstoftvej 16, 7330 Brande
- Karstoftvej 15, 7330 Brande

### Nedenstående er orienteret om miljøgodkendelsen:

#### Klageberettigede, jævnfør husdyrbruglovens §84

##### Ansøger

- Nr. Karstoftvej 19, 6933 Kibæk

##### Rådgiver firmanavn

- SvineRådgivningen I/S, v. Heidi Wentzlau

Enhver, der har en individuel, væsentlig interesse i sagens udfald er i høringsperioden blevet gjort opmærksom på at meddelelse af afgørelsen sker ved offentlig annoncering på Herning Kommunes hjemmeside.

- ADRESSE

#### Klageberettigede, jævnfør husdyrbruglovens §85

- Danmarks Fiskeriforening
- Ferskvandsfiskeriforeningen
- Forbrugerrådet
- Arbejderbevægelsens Erhvervsråd

#### Klageberettigede, jævnfør husdyrbruglovens §86

- Danmarks Naturfredningsforening, lokalafdeling Herning
- Dansk Ornitologisk Forening, lokalafdeling Herning
- Foreningen af bredejere ved Gødstrup Sø

#### Klageberettigede, jævnfør husdyrbruglovens § 87

- Dansk Ornitologisk Forening
- Friluftsrådet
- Danmarks Naturfredningsforening
- Det Økologiske Råd
- Danmarks Sportsfiskerforbund
- Aktive Fritidsfiskere i Danmark

#### Andre:

- Herning Museum
- Styrelsen for Patientsikkerhed



## **Oversigt over bilag**

Bilag 1: Miljøkonsekvensrapport

Bilag 2: Oversigt over produktionsarealet

Bilag 3: Afløbsplan

Bilag 4: Beredskabsplan

## §16a Miljøkonsekvensrapport

vedr.

**”Stengård”**

**Nr. Karstoftvej 19**

**6933 Kibæk**



Udarbejdet af

**SvineRådgivningen**





## Indholdsfortegnelse

Generelle forhold .....	5
Projektets omfang .....	5
Tidligere godkendelser .....	5
Ikke teknisk resumé .....	5
Ophør .....	6
Miljøteknisk redegørelse - Anlægget.....	7
Overblik over stalde og produktioner ....	7
Lokalisering .....	10
Faste afstandskrav .....	10
Landskabet og planforhold .....	11
Konsekvensvurdering .....	12
Erhvervsmæssig nødvendighed .....	12
Alternativer .....	12
Energiforbrug .....	12
Energiteknologi .....	12
Vandforbrug .....	13
Energiteknologi .....	13
Lugt .....	13
Støj .....	15
Støv .....	15
Lys .....	16
Fluer og skadedyr .....	16
Transport .....	16
Spilde- og overfladevand .....	17
Husdyrgødning og foder .....	18
Opbevaring af foder.....	18
Opbevaringskapacitet .....	18
Affald .....	19
Farlige stoffer .....	20
Ammoniakemission .....	20
Oversigt over virkemidler og beregnet effekt ; .....	21
Påvirkning af natur .....	22
BAT ammoniak.....	23
BAT – management:.....	23
BAT – foderstrategi:.....	24
BAT-vand og energi .....	24
BAT- opbevaringsanlæg .....	25
Ophør .....	25
Befolkningen og menneskers sundhed. ....	25
Biologisk mangfoldighed med særlig vægt på kat 1- og 2 natur samt bilag 4 arter. ....	26
Jordarealer, jordbund, vand, luft og klima. ....	26
Materielle goder, kulturarv og landskab. ....	27



## Generelle forhold

### Projektets omfang

Ansøgning om godkendelse af produktionsanlægget på Nr. Karstoftvej 19, 6933 Kibæk er indsendt via skema nr. 233.561 i Virk.dk

Der er tale om en godkendelse af ny farestald til løsgående diegivende søer, en ny foderlade med tilhørende servicefaciliteter, nedrivning af eksisterende farestald og gyllebeholder samt godkendelse af eksisterende uændret drift i resterende stalde.

Ejendommen bliver et IE-brug med plads til mere end 750 søer på stald.

### Tidligere godkendelser

	Projektets omfang
<b>§11 Miljøgodkendelse</b> 30. september 2010	460 søer m. smågrise, 15.180 smågrise 7,3-32 kg, 300 polte, 1600 slagtesvin 32-107 kg, 2 heste.
<b>1. tillæg til §11 MGK</b> 3. november 2011	Nye vilkår til gyllekøling samt fodertiltag på protein for både søer, smågrise og slagtesvin
<b>2. tillæg til §11 MGK</b> 14. april 2015	Tilpasninger på udspretningsarealet og efterafgrøder.
<b>§19d Ikke godkendelsespligtigt skift i dyretype</b> 4. marts 2013	600 årssøer m. smågrise, 14.500 smågrise 7,3-32 kg, 360 polte 32-107 kg, 2 heste.

Tabel 1: oversigt over godkendelser på Nr. Karstoftvej 19, Kibæk

### Ikke teknisk resumé

Ansøger ønsker en godkendelse af ny farestald til løsgående diegivende søer, en ny foderlade med tilhørende servicefaciliteter, nedrivning af eksisterende farestald og gyllebeholder samt godkendelse af eksisterende uændret drift i resterende stalde – samlet svarende til 3623 kvm produktionsareal hvoraf den nye farestald udgør 1487 kvm.

Ejendommen bliver efter ændringen et IE-brug med plads til mere end 750 årssøer.

Det generelle ammoniakreduktionskrav samt niveauet til BAT opfyldes med gyllekøling samt overdækning af eksisterende beholder.

Anlægget ligger med god afstand til særligt følsomme naturområder – nærmest beliggende natur er kategori 3 mose og gammelskov arealer rundt om ejendommen. Anlæggets beregnede merdeposition til kategori 3 natur udgøres primært af den planlagte produktionsudvidelse på farestalden. Grundet den forholdsvis lave meremission vil der for kategori 3 naturen ikke være tale om målbare afvigelser på depositionen sammenlignet med nu- og 8. årstriften.

Nærmeste kategori 2 natur er to overdrev i en afstand af ca. 1500 m mod SV. Produktionen har en beregnet totaldeposition på 0,0 kg NH<sub>3</sub>-N og overholder således lovens krav til denne naturtype.

Nærmeste kategori 1 natur er et Surt Overdrev (type 6230) NV for ejendommen ved Skjern Å Nørrekanal på en afstand af ca. 7300 m. Produktionen har en beregnet totaldeposition på 0,0 kg NH<sub>3</sub>-N og der er ingen kumulation med andre ejendomme.

Husdyrbruget er beliggende midt mellem Karstoft og Uhre, 3000 m V for Uhre. Nærmeste samlede bebyggelse registreres ved et lokalplanlagt område i landzone til rekreative formål v. Uhre. Derudover er markeret lokalplanlagt område til blandet bolig og erhverv v. Karstoft. Nærmeste nabo uden landbrugspligt, Nr. Karstoftvej 16, er beliggende 300 m SØ for ejendommen.



Lugtgeneafstand til enkeltbeboelser i landzone er overholdt med god margin i standardberegningen. Også lugtgeneafstanden til lokalplanlagt område samt byzone omkring Uhre og Karstoft er overholdt med god margin. Ansøgningen viser således at anlægget uden tiltag opfylder geneafstand til BÅDE naboer, lokalplanlagte områder og byzone.

Fordi der er tale om godkendelse af velfærdsmæssige tilpasninger i eksisterende husdyrbrug ved etablering af løsdrift i farestalden og nyindretning af eksisterende stipladser, er der ikke vurderet på alternative placeringer af det samlede anlæg. Anlæggets nuværende placering er lovlig og opført efter forudgående vurderinger og tilladelser fra Herning Kommune.

Alle mål og gulvtyper er hentet på tegningsmateriale kontrolleret og godkendt af ejer og dennes konsulent ved besøg på ejendommen.

## Ophør

Der er tale om kontinuert drift i anlægget, - kun afbrudt af få dages vask og desinfektion fordelt jævnt gennem de enkelte sektioner over hele cyklus. Disse perioder med vask og desinfektion giver ikke anledning til væsentlige afvigelser i driften som vil kunne registreres i lokalområdet.

Ved ophør af produktion på ejendommen afsættes alle dyr til slagteri, DAKA eller levebrug.

Stalde samt opbevaringsanlæg tømmes for husdyrgødning, der udspredes på udbringningsarealerne eller afsættes.

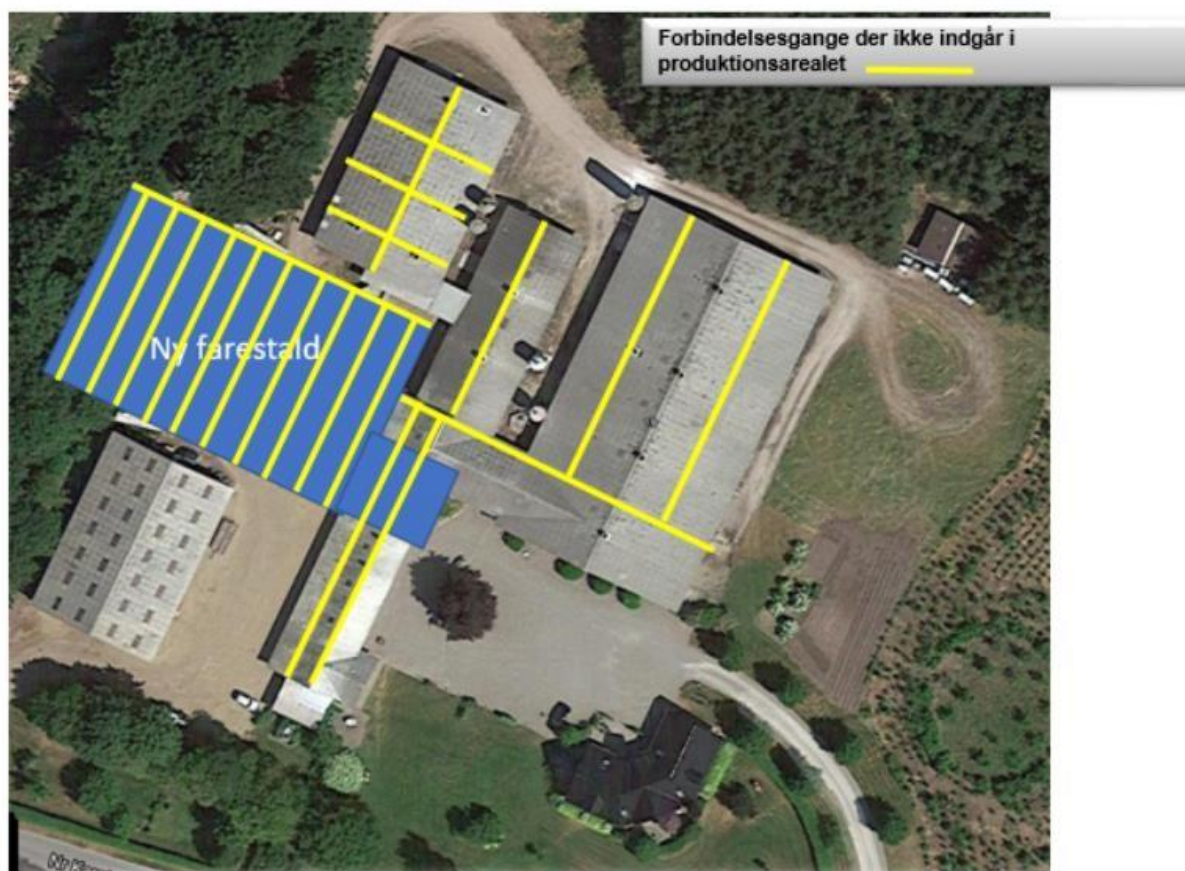
Olie- og kemikalieoplag destrueres eller afhændes til kommunens affaldsordning. Fast affald afhentes til autoriseret destruktion eller afhændes via kommunens affaldsordning eller genbrugspladser. Medicinsk affald afleveres til destruktion. Fodersiloer og -lade tømmes og rengøres. Staldene rengøres og desinficeres efter tømning for dyr.

## Miljøteknisk redegørelse - Anlægget

### Overblik over stalde og produktioner

Stald	Dyretype og staldsystem	Produktionsareal (m <sup>2</sup> )		
		8-årsdrift 2010	Nudrift 2016	Ansøgt 2022
Drægtighedsstald	Søer, golde og drægtige. Løsgående, delvis spaltegulv	221	221	276
	Slagtesvin. Delvis spaltegulv, 25 - 49 % fast gulv	55	55	
	Søer, golde og drægtige. Løsgående, delvis spaltegulv	1069	1069	1069
Klimastalde	Smågrise. Toklimastald, delvis spaltegulv	454	454	454
Ny farestald	Søer, diegivende. Kassestier, delvis spaltegulv	-	-	1487
Farestald 1 -> Fjernes	Søer, diegivende. Kassestier, delvis spaltegulv	264	264	-
Farestald 2 -> Polte/gylte	Søer, diegivende. Kassestier, delvis spaltegulv	253	253	-
	Søer, golde og drægtige. Løsgående, delvis spaltegulv			168
	Slagtesvin. Delvis spaltegulv, 25 - 49 % fast gulv			169
<b>SUM</b>		<b>2316</b>	<b>2316</b>	<b>3623</b>

## Produktionsarealer – beskrivelser og kortbilag



### 1) Drægtighedsstald og løbeafdeling

Stalden er bygget år 2000 og indrettet til løsgående drægtige søer på delvis fast bund. Alle mål og gulvtyper er hentet på tegningsmateriale kontrolleret og godkendt af ejer og dennes konsulent ved besøg på ejendommen. Stalden er i uændret drift både 8. års - nudrift og ansøgt.

#### Drægtighedsstald

$(6,7-0,4) * 43 = 270,9 \text{ kvm} * 2 = 541,8 \text{ kvm}$  (40 cm bred foderkrybbe udgår af beregningen)  $(6,7-0,4) * 41,84 = 263,6 \text{ kvm} * 2 = 527,2 \text{ kvm}$  (40 cm bred foderkrybbe udgår af beregningen) Total - 1069 kvm produktionsareal inventar inkl.

#### Løbeafdeling

$7,625 * (11,0 - (2*1,3)) = 64,3 \text{ kvm} - (0,4 * 7,625*3) = 55,2 \text{ kvm}$   
 $20,615 * 11 = 226,8 \text{ kvm} - (0,4 * 15,4) = 220,6 \text{ kvm}$   
Total - 275,8 kvm produktionsareal inventar inkl.

Den lovligt godkendte produktion i denne afdeling er fordelt mellem golde-drægtige søer i løsdrift på delvis spaltegulv og slagtesvin på delvis fast gulv 25-49% fast gulv. Der er i den oprindelige godkendelse angivet 75 stipladser til polte(slagtesvin) som efter gennemgang af stalden svarer til det lille område der ovenfor er opmålt til 55,2 kvm.



Ved den faktiske drift i stalden er det konstateret at dette område IKKE indeholder dyr størrelsen der dækkes af kategorien slagtesvin. Men store løbeklare dyr i vægklassen 130-160 kg som er på sofoder. Områdets anvendelse og inddatering er derfor ændret i ansøgt drift.

## **2) Farestald 1 - nedrives**

Stalden er indrettet til faresøer opstaldet i kassestier på delvis fast gulv.

Alle mål og gulvtypen er hentet på tegningsmateriale kontrolleret og godkendt af ejer og dennes konsulent ved besøg på ejendommen. Stalden er i uændret drift både 8. års - nudrift mens den i ansøgt drift er taget ud af beregningerne for at give plads til den nye farestald.

Nudrift - 8. års drift

Kassestier  $1,6 * 2,5 = 4 \text{ kvm} * 66 \text{ stier} = 264 \text{ kvm}$  produktionskvadratmeter.

Ansøgt

Stalden fjernes for at give plads til ny farestald.

## **3) Klimastalde**

Staldene er indrettet til smågrise der opstaldes i 2-klimastier på delvis fast bund.

Alle mål og gulvtypen er hentet på tegningsmateriale kontrolleret og godkendt af ejer og dennes konsulent ved besøg på ejendommen. Stalden er i uændret drift både 8. års - nudrift og ansøgt.  $2,2 * 3,68 = 8,1 \text{ kvm}$  pr. sti \* 56 stier = 453,6 kvm produktionsareal inkl. foderautomater og inventar.

## **4) Ny farestald**

Staldene indrettes til faresøer i løsdrift. Søerne opstaldes i stier, der i stalden er indrettet med reduceret kumme under spalterne, fuldspalter under soen samt fast gulv i og foran pattegrisehulen. Kummearealet reduceres med min. 25% ift. fulddrænede stier,

Alle mål og gulvtypen er hentet på tegningsmateriale kontrolleret og godkendt af ejer og dennes konsulent ved besøg på ejendommen. Stalden indgår alene til beregning i ansøgt drift.

$220 \text{ farestier} \text{ \AA } 2,6 * 2,6 \text{ m} = 1487,2 \text{ kvm}$  produktionsareal krybber og inventar inkl.

## **5) Farestald 2 - ændres til polte/gylte.**

Stalden er i drift som farestald, søer opstaldet i kassestier på delvis fast bund. Efter udvidelsen med nye farestier til løsdrift bliver stalden bygget om til polte/gylte i mindre stabile grupper på delvis fast gulv.

Alle mål og gulvtypen er hentet på tegningsmateriale kontrolleret og godkendt af ejer og dennes konsulent ved besøg på ejendommen. Stalden indgår i 8. års og nudrift til beregning som farestald mens den i ansøgt er ændret til 'nyt/renoveret' staldafsnit indrette til polte/gylte.

Nudrift - 8. års drift

Sidevendte stier - 30 stk -  $2,7 * 1,7 = 137,7 \text{ kvm}$

Kassestier 32 stk -  $2,4 * 1,5 = 115,2 \text{ kvm}$

Samlet inddateres 253 kvm produktionsareal krybber og inventar inkl.

Ansøgt

Stalden renoveres til polte/gylte.

169 kvm produktionsareal til slagtesvin, delvis fast gulv 25/49% fast gulv. (polte)

168 kvm produktionsareal til søer, løsgående delvis fast bund. (gylte)

Samlet inddateres 337 kvm produktionsareal krybber og inventar inkl.

## **Management:**

Danish Crowns "Code of practice" anvendes i den daglige drift. Heri indgår afsnit om bortskaffelse af døde dyr, miljøbeskyttelse og etiske regler for svineproduktion.

Der føres regnskab med vand- og energiforbrug via den årlige opgørelse fra forsyningsvæsenet.



Antallet af dyr optælles en gang årligt ved kalenderårets slutning og indberettes til CHR-registeret. Planer for håndtering af uheld og ulykker er beskrevet i "Beredskabsplanen". Udstyr der anvendes på ejendommen i produktionen reparerer og vedligeholdes efter behov. Området omkring ejendommen rengøres efter behov.

### **Rengøring og desinficering:**

Alle sektioner iblødsættes før vask med lavtryksvand af sti- og gangarealer. Herefter højtryksrensens stibund, inventar og vægge mens loftet skylles ned med koldt vand. Sektionen lukkes og der tilsættes varme for udtørring af staldrummet. Når sektionen er tørret ud, desinficeres stalden forud for indsættelse af nye grise.

### **Overbrusning i svinestalde:**

Der er etableret lovpligtig overbrusning i stalde til søer samt polte/gylte – farestalder og opboksede søer er undtaget lovkravet. Disse undtagelser foretages af velfærdsmæssige hensyn, idet overbrusningen vil have negativ indflydelse på grisenes temperaturregulering og lokalklima.

Overbrusningen virker som temperaturregulering for dyrene og fordi der bruges med koldt vand, vil rumtemperaturen samtidig falde. Herved mindskes ammoniakfordampningen fra kanaler og overflader. Samtidig styres dyrenes gødeadfærd til de områder hvor stibunden er køling og fugtig, - disse arealer placeres mest hensigtsmæssigt på drænet stibund (spaltearealer).

### **Bedst tilgængelige staldteknologi;**

Anlægget indeholder både søer, smågrise og avlsdyr orner/polte. Den primære andel af stipladserne er indrettet med delvis fast bund. Delvis fast bund er BAT for alle dyregrupper.

Der køles i ansøgt drift under kanalbund i ny farestald samt renoveret polte/gyltestald for at opfylde ejendommens krav til ammoniakudledning.

## **Lokalisering**

Husdyrbruget ligger på adressen Nr. Karstoftvej 19, 6933 Kibæk, ca. 6,5 km SV for Brandlund, der er nærmeste byzone.

Nærmeste samlede bebyggelse er markeret ved det lokalplanlagte rekreative område omkring Uhre Naturpark, ca. 3000 m Ø for ejendommen. Derudover er markeret samlet bebyggelse v. lokalplanlagt område til blandet bolig og erhverv v. Karstoft, ca. 3.400 m V for ejendommen.

Nærmeste nabo uden landbrugspligt er Karstoftvej 16, der ligger ca. 300 m SØ for anlægget.

## **Faste afstandskrav**

Afstandskravene i henhold til §6 i Husdyrloven er overholdt, da husdyrbrugets anlæg **IKKE** er beliggende;

- Indenfor eksisterende eller fremtidig byzone eller sommerhusområde
- I et område i landzone der er lokalplanlagt til boligformål, blandet bolig og erhverv eller offentlige formål herunder rekreative områder, institutioner o.lign.
- I en afstand af mindre end 50 m fra en nabobeboelse.

Afstandskravene i henhold til §8 i Husdyrloven er overholdt til ny farestald – herunder er vurderet;

Nærmeste	Afstand	Beskrivelse	Afstandskrav
Nabobeboelse	313 m	Nr. Karstoftvej 16	50 m
Lokalplanområde	3024 m	Uhre Naturpark	50 m
Byzone	6550 m	Brandlund	50 m
Sommerhusområde	-		-



Naboskel	116 m	Matr. 17d Uhre By, Brande	30 m
Beboelse på samme ejendom	50 m	-	15 m
Levnedsmiddelvirksomhed	-	-	-
Almen vandindvinding	3 km	Karstoft Vandværk	50 m
Ikke almen vandindvinding	60 m	Boring 104.1894	25 m
Vandløb	750 m	Sinkebæk	15 m
Dræn	Ukendt	Ukendt	15 m
Sø	520 m	§3 Sø v. Sønderkærvej 15	15 m
Offentlig vej – privat fællesvej	60 m	Nr. Karstoftvej	15 m

## Landskabet og planforhold

Ejendommens bygninger ligger lige på grænsen mellem område udpeget til store husdyrbrug samt udpegning af større sammenhængende landskab. Der er ingen geologiske bevaringsværdier eller værdifulde kulturmiljøer omkring ejendommen.

Ejendommens bygninger er ikke omfattet af beskyttelseshensyn i forhold til kirker, søer, åer, fortidsminder eller skove.

Nærmeste natur omkring ejendommen er flere §3 beskyttede moser og gammelskov. Nærmeste område med kategori 2 natur (overdrev) ligger ca. 1,5 km SV for staldanlægget. Se udregninger til nærmeste naturpunkter i skema 233.561.

I forbindelse med opførelse af ny farestald i tilknytning til de eksisterende driftsbygninger skal der ikke ske ændringer i terræn. Der fjernes eksisterende bygninger for at stalden kan anlægges i niveau med eksisterende bygningsanlæg – og det stigende terræn bag gården kan således bevares uændret. Eksisterende beplantning der omkranser gårdanlægget kan på denne måde også bevares uændret og nye bygninger kommer således ikke ud over det allerede definerede og velbeplantede byggefelt. For at undgå dette skal den nye stald placeres vinkelret på de nuværende bygninger. Skift af den nuværende og anvendte byggeretning vil landskabsteknisk ofte være kritisabelt, men det er ansøgers vurdering at ønsket om at bevare byggefeltet uændret og undgå terrænændringer vejer tungere end bygningens placering ift. til eks. anlæg.

Ny farestald opføres i samme farve og materialer som de eksisterende driftsbygninger. Eksisterende og blivende bygningsmasse er etableret i lyse betonelementer med grå eternit på tagfladen og grå/hvide stålplader på gavle og trempler samt røde udhæng. Den nye farestald vil blive opført i stil med eksisterende.

Det vurderes at den nye farestald er placeret hensigtsmæssigt i tilknytning til eksisterende byggeri på ejendommen, samtidig med at hensyn til den daglige drift tilgodeses.

## Konsekvensvurdering

Det vurderes at det ansøgte byggeri er placeret hensigtsmæssigt i landskabet, og at der opnås en harmonisk helhed i byggeriet, som ikke vil medføre en væsentlig påvirkning af landskabet eller kulturmiljøer. Således en stor men samlet produktionsenhed.

## Erhvervsmæssig nødvendighed

Ny farestald til løsgående søer er en velfærdsmæssig tilpasning af anlægget, som sikrer den fremadrettede afsætning af grise til et marked hvor efterspørgslen styres af forbrugerens krav til branchens kontinuerede fokus på og forbedring af dyrenes vilkår.

Løbende opdatering og tilpasning af produktionsgodkendelsen til driften er en nødvendighed for alle landbrug. Således sikres en kontinueret tilpasning til nyeste viden på miljøområdet og giver ejer og myndighed mulighed for at opdatere eksisterende vilkår, men også indsætte nye vilkår til ejendommens drift. Det er en



erhvervsmæssig nødvendighed at ejer til enhver tid kan sikres gennem et veldokumenteret og opdateret grundlag for produktionen.

## **Alternativer**

Fordi der er tale om godkendelse af velfærdsmæssige tilpasninger i eksisterende husdyrbrug ved etablering af løsdrift i farestalden og nyindretning af eksisterende stipladser, er der ikke vurderet på alternative placeringer af det samlede anlæg.

Dette fordi den nuværende placering er fornuftig ift. natur, naboer og transporter med gylle og husdyr, men også fordi det eksisterende gårdanlæg er særdeles velholdt og derfor har mange år's produktionskapacitet foran sig uden gennemgribende renoveringer eller lovmæssige tilpasninger.

Anlæggets nuværende placering er lovlig og opført efter forudgående vurderinger og tilladelser fra Herning Kommune.

## **Energiforbrug**

Elektricitet anvendes primært til lys, foderanlæg, gyllekøling og ventilation.

Der er tændt lys i staldene i dagtimerne efter behov og lovkrav. Der anvendes dieselolie til oliebrændere, ved udtørring af stalde. Den primære energikilde er jordvarme tilkoblet varmepumpe.

Der er etableret gyllekøling som energibesparende tiltag.

Der føres regnskab med energiforbrug via den årlige opgørelse fra forsyningsvæsnet.

## **Energiteknologi**

Et godt klima i staldsektionerne opretholdes af ventilationen, der har et temperatur- og fugtighedsreguleret styringssystem, hvilket sikrer mod unødvendig drift af ventilatorerne. Ventilatorerne er udskiftet til mere energibesparende og frekvensstyrede ventilatorer – frekvensstyringen sikrer at hver enkelt ventilator altid arbejder med den mest energioptimale omdrejningshastighed.

Ventilationen vedligeholdes og rengøres efter behov, så effekten opretholdes og energispild undgås.

Lyskilder – flere lyskilder er udskiftet til LED og udskiftningen fortsætter de kommende år.

Ventilation – der er løbende udskiftning af ventilatorer/motorer og altid med formålet at finde en mere støj-svag og energibesparende model. Udskiftningen sker som en naturlig del af det løbende vedligehold i staldene.

Varmekilde – ejendommen har tidligere haft træpillefyr som primær varmekilde. Fyret er udskiftet med varmepumpe der via jordvarmeslanger forsyner stalde og stuehus med varme.

## **Vandforbrug**

Stald og stuehus forsynes med vand fra offentligt vandværk. Der forbruges ca. 7000 m<sup>3</sup> årligt til drikkevand og rengøring i svineproduktionen.

## **Energiteknologi**

Alle drikkenipler er placeret over foderkrybben således at spildt vand opsamles og vandspild reduceres.

Lovpligtig overbrosning til søer og polte er tids- og temperaturstyret for at mindske spild.

Staldene iblødsættes før rengøring, for at reducere vandforbruget til vask.

Ejendommens svinestalde er tilsluttet Uhre Vandværk. Der føres regnskab med vandforbrug via den årlige opgørelse fra forsyningsvæsnet.

## **Lugt**

Lugt stammer primært fra staldene. Desuden kan lugt forekomme i forbindelse med pumpning, omrøring samt udbringning af husdyrgødning.

Det fremgår af ansøgningen at den beregnede lugtgeneafstand fra staldanlæg til naboer, samlede bebyggelser samt byzoner er overholdt med god margin.














Ejendommens samlede lugtudledning i nu- og ansøgt drift er vist nedenfor

Stald	Dyretype og staldsystem	Lugtemission OUE/s	
		Nudrift	Ansøgt
Drægtighedsstald	Søer, golde og drægtige. Løsgående, delvis spaltegulv	1569,1	1959,6
	Slagtesvin. Delvis spaltegulv, 25 - 49 % fast gulv	1595,0	
	Søer, golde og drægtige. Løsgående, delvis spaltegulv	7589,9	7589,9
Klimastalde	Smågrise. Toklimastald, delvis spaltegulv	9534	9534
Ny farestald	Søer, diegivende. Kassestier, delvis spaltegulv	-	23792
Farestald 1 -> Fjernes	Søer, diegivende. Kassestier, delvis spaltegulv	4224	
Farestald 2 - >Polte/gylte	Søer, diegivende. Kassestier, delvis spaltegulv	4048	-
	Søer, golde og drægtige. Løsgående, delvis spaltegulv		1192,8
	Slagtesvin. Delvis spaltegulv, 25 - 49 % fast gulv		4901,0
<b>SUM</b>		<b>28560</b>	<b>48969,3</b>

Som det fremgår af beregningerne, stiger lugtudledningen fra 28560 OUE til 48969 OUE – svarende til 71%. Omregnes denne forøgelse til geneafstand – stiger kravet til husdyrbrugets konsekvenszone fra 510 m til 628 m.



## Samlet resultat af lugtberegning

Bebyggelse	Kumulation	Model	Ukorrigeret geneafstand (m)	Korrigeret geneafstand (m)	Vægtet gennemsnitsafstand (m)	Genekriterie overholdt
 Karstoftvej 12 - landbrug	0	FMK	145,1	145,1	423,2	Ja
 Karstoftvej 16	0	FMK	145,1	145,1	302,7	Ja
 Nr. Karstoftvej 32	0	FMK	145,1	145,1	937,2	Ja
 Nr. Karstoftvej 34	0	FMK	145,1	145,1	833,1	Ja
 Nr. Karstoftvej 36	0	FMK	145,1	145,1	328,3	Ja
 Sønderkærvej 15 - landbrug	0	FMK	145,1	145,1	556,7	Ja
 Bl. bolig og erhverv - Karstoft	0	NY	299,6	299,6	3366,7	Ja
 Rekreativt område - Uhre	0	NY	299,6	299,6	3013,1	Ja
 Brandlund By, Brande	0	FMK	458,8	458,8	6544,2	Ja

Konsekvenszone: 628 m

Husdyrbrugets beliggenhed er i landzone, godt skjult i terræn og med god afstand til enkeltbeboelser, mindre samlede bebyggelser og byzoner.

Geneafstand til enkeltbeboelser i landzone uden landbrugspligt er opfyldt uden yderligere beregninger af beliggenhed og terræn.

Geneafstand til lokalplanlagt rekreativt område er opfyldt uden yderligere beregninger af beliggenhed og terræn.

Geneafstand til byzone omkring Brandlund er opfyldt uden yderligere beregninger af beliggenhed og terræn.

## Støj

Støj kan forekomme fra korntørring, ventilationsanlæg, af- og pålæsning af grise, forarbejdning og indtransport af foder, kørsel med landbrugsmaskiner og øvrig transport til og fra ejendommen.

Transporter til og fra ejendommen vil primært foregå i dagtimer, mens ventilationsstøj må forventes hele døgnet, dog vil ventilationsanlægget generelt køre mindre i aften- og nattetimer grundet lavere udendørs-temperatur. Da vinduer og døre normalt er lukkede i svinebesætninger, vurderes støjniveauet fra dyrene i stalden at være meget lavt.

Kompressorer til foderanlægget vil køre flere gange i døgnet i forbindelse med foderblanding samt udfodring. Faciliteter til foderblanding samt udfodring er placeret indendørs og det vil være usandsynligt at disse vil give anledning til støjgener udenfor ejendommens matrikel.

Se nedenstående oversigt: Støv- og støjkloder for placering af disse på bedriften.



## Støv

I forbindelse med råvareleverancer og fremstilling af foder samt opbevaring af korn kan der opstå støvgener. Støvpartiklerne vil, grundet deres størrelse, være koncentreret i og omkring ejendommens foder siloer. Der vil således ikke være støvgener fra denne arbejdsgang i lokalområdet.

Da ejendommen er fantastisk godt afskærmet af både terræn og beplantning, samt med veletableret forbindelse til offentligt vejnet, vurderes transporterne via arbejdsveje til/fra ejendommen heller ikke at forårsage støvgener hos nærmeste naboer.

Se vedhæftede bilag: Støv- og støjkilder for placering af disse på bedriften.

## Lys

Produktionen foregår i lukkede stalde, - deraf begrænsede gener fra lys. Ejendommen har belysning på befæstede arealer og pladser, som primært anvendes i årets mørke måneder. Der er lys på alle udleveringsramper. Der er etableret timerindstilling / sensorstyring på anlæggets udendørs lyskilder.

Grundet ejendommens beliggenhed, lavt i terræn og omgivet af jordvolde mod nord og vest, er ejendommens lysbidrag ikke synlig for naboer i denne retning. Mod øst er indsynet mere 'åbent' men grundet afstanden til nærmeste nabo har der aldrig været registreret problemer med lysgener i denne retning.

## Fluer og skadedyr

Fluer på ejendommen bekæmpes primært ved at holde en god hygiejne i staldene. De mange daglige overbrusninger af gødearealet har også negativ indflydelse på fluernes levevilkår og formeringsevne.



Derudover anvendes rovfluer og ejendommen er tilmeldt ordning ved autoriseret firma til skadedyrsbekæmpelse pt. varetages opgaven af Rovfluen ApS. Skulle der opstå behov, iværksættes bekæmpelsesprogram i overensstemmelse med nyeste retningslinjer fra Skadedyrslaboratoriet.

## Transport

Transporter forekommer i forbindelse med levering og afhentning af levende og døde dyr. Derudover transport i forbindelse med husdyrgødning, foder, dieselolie til maskiner samt almindelige leverancer af forbrugsvarer til driften og dennes ansatte.

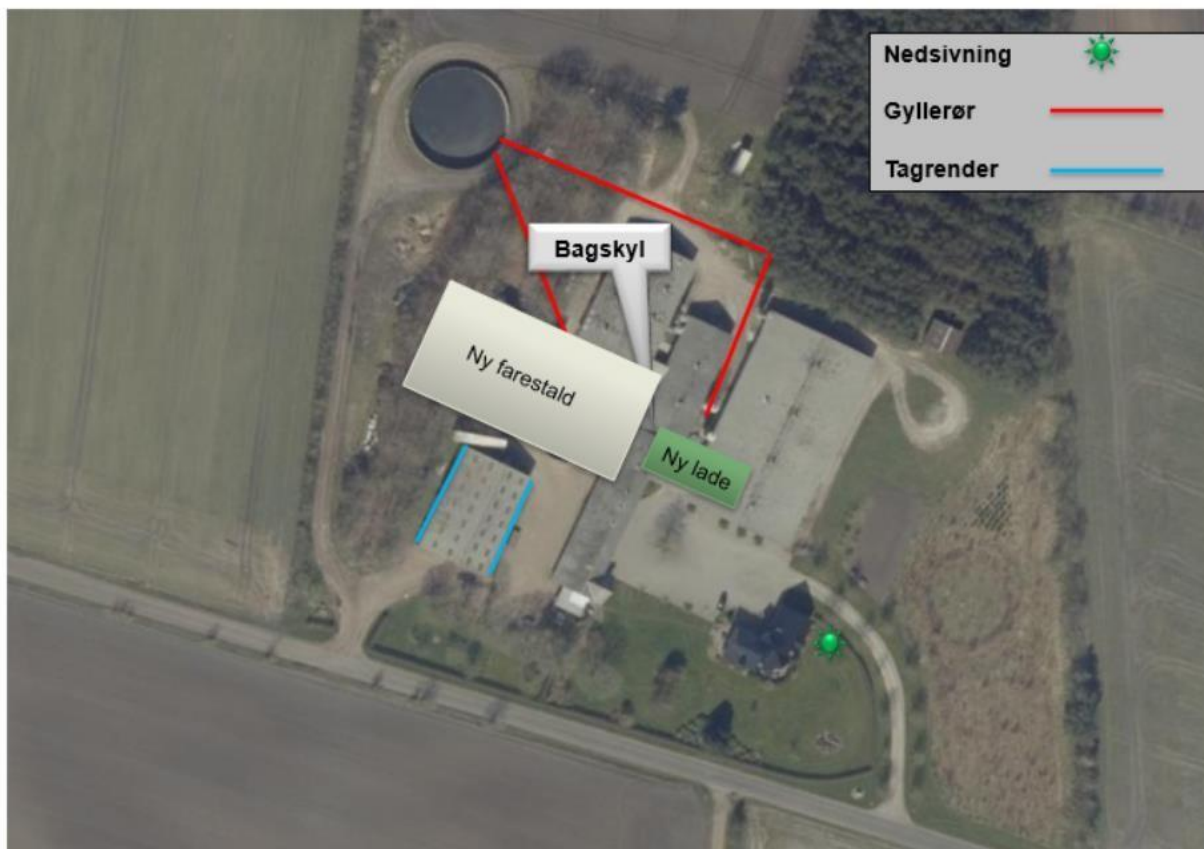
Se nedenstående oversigt over transport; Antal	Kapacitet pr. læs	Kommentar til transporten
Smågrise	Lastvogn	Dyrene transporteres fra ejendommen i lastvogne. Grisene køres fra ejendommen med 2 transport pr. uge.  Den primære andel af transporterne foretages af eksterne transportører. Transporterne foregår på hverdage og i tidsrummet kl. 6.00-18.00
Døde dyr	Lastbil	Der afhentes døde dyr fra ejendommen 2 gange pr. uge. Alle afhentninger af døde dyr foregår på godkendt afhentningsplads v. Nr. Karstoftvej.  DAKA afhenter og planlægger transporten – ejer har ingen indflydelse på tidspunktet for afhentning.
Færdigfoder	Lastbil	Færdigfoder leveres af vognmand, 2 leverancer pr. uge. Alt indkøbes som færdigvare og leveres direkte fra foderstof.
		Transporter vil forekomme på hverdage i tidsrummet kl. 6.00-18.00
Råvarer – eget korn	Lastvogn	Der sælges korn i høst som afhentes fra ejendommens maskinhus.  Transporter vil kun forekomme i høst.
Halm	Traktor	Der hjemtages ca. 110 minibigballer til eget forbrug.  Transporter vil kun forekomme i høst.
Gylle	Traktor	Husdyrgødningen transporteres til udbringning på marken. Der transporteres ca. 120 læs pr. år.  Udbringningen foregår så vidt muligt i tidsrummet kl. 06.00-22.00 på hverdage.
Gylle til eksterne lager-tanke	Lastbil / traktor	Husdyrgødningen transporteres til opbevaring – bufferkapacitet. Der transporteres ca. 50 læs pr. år.  Husdyrgødningen flyttes ved behov og i tidsrummet kl. 6.00-18.00

## Spilde- og overfladevand

Der forefindes sanitære tilslutninger i forbindelse med stuehus og produktionsanlæg. Disse ledes til godkendt nedsivningsanlæg på ejendommen.

Vaske- og rengøringsvand fra produktionen ledes til gyllebeholder. Tagvand fra alle bygninger ledes ud over jord eller nedsives på matriklen i dertil dimensionerede faskiner. Det undersøges hvorvidt tagvand fra nye bygninger kan tilkobles eksisterende faskiner eller om der i forbindelse med byggeriet skal etableres nye faskiner til nedsivning af overfladevand.

Se nedenstående oversigt over afløbsforhold på ejendommen



## Husdyrgødning og foder

For beskrivelse af risici henvises til Beredskabsplan – se vedhæftet tilrettede version.

### Opbevaring af foder

Ejendommens foderfaciliteter er indrettet til at håndtere færdigfoder.

Den ansøgte godkendelse af nye farestalde samt ændret indretning til polte/gylte afleder umiddelbart ingen ændringer i valget af fodersystem. Husdyrbruget skal fortsat modtage færdigfoder men opbevaringen flyttes indendørs i den nye foderlade hvorfra foderet snegles til udfodring i de enkelte staldafsnit.

Eftersom det ansøgte, ikke medfører væsentlige ændringer i ejendommens foderopbevaring, er det ansøgers vurdering at de bestående vilkår til driften kan opretholdes uden ændringer. Således fastholdt v. vilkår til skadedyrsbekæmpelse og renholdelse af udenomsarealer v. siloer og i foderlade.

### Opbevaringskapacitet

Udover husdyrgødning samt vand fra produktionen tilledes vand fra befæstede arealer.

Husdyrgødningen opbevares i fortank, gyllebeholdere og i kanaler under stald, den samlede opbevaringskapacitet i lagertanke tilknyttet ejendommen svarer til 7.285 m<sup>3</sup>.



To tanke ligger på adressen, resten er eksterne lagertanke placeret i lokalområdet på andre ejendomme der også ejes af ansøger eller lejede lokaliteter.

Den nyligt ansøgte tank på Bjørnkærvej godkendes med vilkår om fast overdækning – ligesom eksisterende tank på adressen i forbindelse med nærværende ansøgning også monteres med fast overdækning.

Ekstern opbevaringskapacitet benyttes for til at sikre at udnyttelsen af husdyrgødningens næringsstoffer opfylder den til enhver tid gældende bekendtgørelse om jordbrugets anvendelse af gødning.

Adresse	Årstal	Kapacitet, m <sup>3</sup>	Overflade, kvm	Vilkår til overdækning
Nr. Karstoftvej 19	1996	2285	569	Ja
Nr. Karstoftvej 19 (udgår)	1982	600	127	Nej
<i>Bjørnkærvej 10 (ansøgt)</i>	<i>2022</i>	<i>5000</i>	<i>1020</i>	<i>Ja</i>
<b>Total</b>		<b>7.285 m<sup>3</sup></b>		

Ansøger forpligter sig via gødningsplanlægningen til at opretholde tilstrækkelig opbevaringskapacitet for husdyrgødning jf. Husdyrgødningsbekendtgørelsens § 11 og 12. Dette forhold kan på tilsyn kræves dokumenteret. Dette vurderes at være tilstrækkeligt til at sikre at produktionen til stadighed har rådighed over den nødvendige kapacitet.

## Affald

Affald fra husdyrbruget kan typisk inddeles i følgende affaldsfraktioner;

- Dagrenovation
- Genbrugeligt affald (pap, papir, jern, rengjort glas, metal, plastsække, paller etc.)
- Farligt affald (lysstofrør, pærer, spraydåser, batterier etc.)
- Klinisk risikoaffald og medicinrester (skalpeller, kanyler, medicinrester etc.)
- Døde dyr
- Forbrændingseget affald (papirsække, emballage etc)
- Deponeringseget affald

Affald fra produktionen opbevares i container indtil afhentning af Marius Pedersen A/S.

Klinisk risikoaffald opbevares i besætningsområdet i brudsikker og tæt emballage indtil afhentning af godkendt renovatør.

Døde dyr bliver opbevaret i lukkede containere som er nedkølet og afhentes af DAKA fra dertil indrettet plads ved Nr. Karstoftvej. Afhentningspladsen er markeret på bilaget 'Støv og støjkilder'.

## Farlige stoffer

Jf. godkendelsesbekendtgørelsens §36 skal der for IE-brug oplyses hvorledes bedriften begrænser anvendelse, fremstilling og frigivelse af relevante farlige stoffer med henblik på at undgå risiko for forurening af jordbund og grundvand på husdyrbruget. Ved farlige stoffer forstås stoffer og blandinger som defineret i artikel 3 i Europa-Parlamentets og Rådets forordning (EF) nr. 1272/2008 om klassificering, mærkning og emballering af stoffer og blandinger.

Ansøgers konsulent oplyser at husdyrbruget hverken anvender, fremstiller eller frigiver stoffer der fremgår af denne liste.



## Ammoniakemission

### Samlet resultat af ammoniakberegninger ? i

Samlet emission: **3371,6** (kg NH<sub>3</sub>-N/år)

Meremission (8 års-drift): **845,2** (kg NH<sub>3</sub>-N/år)

Meremission (nudrift): **845,2** (kg NH<sub>3</sub>-N/år)

### 4.1 Samlet ammoniakemission fra husdyrbruget (stald og lager)

Driftstype:	Ammoniakemission fra staldfasnit (kg NH <sub>3</sub> -N/år)	Ammoniakemission fra lagre (kg NH <sub>3</sub> -N/år)	Ammoniakemission fra husdyrbruget (kg NH <sub>3</sub> -N/år)
Ansøgt drift	3257,8	113,8	3371,6
Nudrift	2248,0	278,5	2526,4
8 års-drift	2248,0	278,5	2526,4

Virkemidler til ammoniakreduktion anvendt:

- Gyllekøling i udvalgte stalde, effekt 11,3%

Husdyrbruget har i ansøgt drift ingen vilkår til virkemidler i driften. Forslag til driftstimer og effekt er herunder beskrevet i samarbejde med leverandør Vølund Varmeteknik.

2018 formler (pr 5. februar 2018)							Lugtreduktion		Køleenergi,	Varmeenergi, kWh
	Gyllekum- mer, m <sup>2</sup>	Køleeffekt, W / m <sup>2</sup>	Køleeffekt, sum	NH <sub>3</sub> -reduktions % i driftstiden	Antal drifts- timer / år	NH <sub>3</sub> : Års reduktions %	Reduk- tions-%	Nødv. årligt driftstimer	kWh / år fra gyllekøling	/ år fra gyllekøl med varmepumpe
									Varmepumpe, COP-varme	3,4
Farestald - træk og slip	1.115,0 m <sup>2</sup>	30,0 W	33,5 kW	21,9	4.500 h	11,25	0,00	8.760 h	150.525 kWh	213.244 kWh
Polte / Gyltestald - træk og slip	252,0 m <sup>2</sup>	30,0 W	7,6 kW	21,9	4.500 h	11,25	0,00	8.760 h	34.020 kWh	48.195 kWh
	0,0 m <sup>2</sup>	0,0 W	0,0 kW	0,0	0 h	0,00	0,00	8.760 h	0 kWh	0 kWh
	0,0 m <sup>2</sup>	0,0 W	0,0 kW	0,0	0 h	0,00	0,00	8.760 h	0 kWh	0 kWh
Areal med køling i alt	<b>1.367,0 m<sup>2</sup></b>		<b>41,0 kW</b>						<b>Sum 184.545 kWh</b>	<b>261.439 kWh</b>
								Svarer til liter fyringsolie, ca.		29.162 liter

Der skal i forbindelse med denne miljøgodkendelse laves vilkår til kontrol af ejendommens gyllekølingsanlæg. Varmepumpen er allerede installeret på ejendommen som frivilligt tiltag men er ikke fastholdt med vilkår til ammoniakreducerende effekt.

Vølund Varmeteknik foreslår at der stilles vilkår til 2 adskilte kølekredse på hhv. ny farestald samt polte/gyltestalden, med en energimåler til hver kølekreds. Således kontrolleres energiforbruget til hver stalts kølekreds særskilt, og ud fra dette kan pumpens årsreduktionseffekt beregnes. Timeforbruget kan ikke aflæses særskilt på den enkelte stald fordi de begge betjenes af den samme pumpe. Med et timeforbrug omkring 4500 t pr. år er der taget hensyn til, at driftsherren har ret til at afbryde og slukke for køleanlægget til den enkelte sektion i perioden lige før og under faring.

### Oversigt over virkemidler og beregnet effekt ;

Stald	Virkemiddel og effekt, %	Drift		
		8. års	Nudrift	Ansøgt
Ny farestald	Gyllekøling under kanalbund	-	-	11,3
Polte/gylte	Gyllekøling under kanalbund	-	-	11,3
Gyllebeholder, 2285 kbm	Fast overdækning	-	-	50



## Påvirkning af natur

### Øversigt af naturpunkter ? i

Navn:	Kategori:	Opretter:	Kumulation:	Ruhed natur:	Merdeposition (kg N/ha/år):		Totaldeposition (kg N/ha/år):
					8-års drift	Nudrift:	
Nedbrudt højpose (type 7120)	Kategori 1	Ansøger	0	Mk	0,0	0,0	0,0
§3 sø N	Kategori 3	Ansøger	0	V	0,1	0,1	0,3
Skov NV	Kategori 3	Ansøger	0	Mk	0,0	0,0	0,1
§3 mose V	Kategori 3	Ansøger	0	Mk	0,0	0,0	0,1
§3 mose SV	Kategori 3	Ansøger	0	Bn	0,0	0,0	0,1
Surt overdrev (type 6230)	Kategori 1	Ansøger	0	Bn	0,0	0,0	0,0
§3 overdrev SSV	Kategori 2	Ansøger	0	Bn	0,0	0,0	0,0
§3 overdrev SV	Kategori 2	Ansøger	0	Mk	0,0	0,0	0,0
§3 mose SØ	Kategori 3	Ansøger	0	Bn	0,0	0,0	0,2
§ 3 mose NV	Kategori 3	Ansøger	0	Mk	0,0	0,0	0,1
§3 mose N	Kategori 3	Ansøger	0	Mk	0,0	0,0	0,2
§3 mose Ø	Kategori 3	Ansøger	0	Mk	0,1	0,1	0,3

Ejendommens samlede udledning af ammoniak er meget lav, og etableringen af ny farestald udgør en ændring af den samlede udledning på 845 kg N pr. år.

Ændringen er så lille at den ikke kan måles på de udpegede naturområder – herover illustreret ved merdeposition på 0,0 svarende til en deposition under 50 gram pr. ha pr. år. Samlet set har husdyrbruget en påvirkning af de udpegede naturpunkter på 0-300 gram N pr. ha pr. år.

Der er i omegnen af husdyrbruget flere mindre §3 områder – særligt moseområder, skov og overdrev. Ingen af dem registreret som særligt kvælstoffølsomme.

Den ansøgte ændring opfylder således kravet til deponering på både kategori 1, 2 og 3 -naturen.





## BAT ammoniak

Samlet BAT beregning  			
	Stalde	Lagre	Total
Samlet BAT krav (kg NH <sub>3</sub> -N /år)	3144	228	3372
Faktisk emission (kg NH <sub>3</sub> -N /år)	3258	114	3372
Forskel (kg NH <sub>3</sub> -N /år)	-	-	0
Vejledende BAT Overholdt?	-	-	Ja

### Virkemidler til ammoniakreduktion anvendt:

- Gyllekøling i udvalgte stalde, effekt 11,3%
- Overdækning af eksisterende gyllebeholder, 2285 kbm.

Eksisterende stalde der fastholdes uændret i driften bevarer også uændret sit BAT-krav i hht. tidligere vurderinger. Herunder drægtighedsstald, løbeafdeling og klimastalde.

Nye eller renoverede staldafsnit skal have beregnet et BAT-niveau – derfor indsat til beregning som 'Nyt staldafsnit'. Herunder ny farestald og polte/gylteafdeling.

### BAT – management:

I henhold til BREFF dokumentet, er der BAT at træne og uddanne medarbejdere, registrere og søge at minimere ressourceforbruget i produktionen, at minimere affaldsmængder og have fastlagte rutiner omkring sortering og bortskaffelse samt løbende at opdatere og udvikle en Beredskabsplan til brug ved ulykker eller utilsigtede hændelser med risiko for ansatte og omgivende miljø.

Husdyrbruget håndterer management på følgende måde;

- Bedriftens medarbejdere uddannes løbende gennem kurser og efteruddannelse.
- Medarbejderne er orienteret om at ejendommen er miljøgodkendt og hvilket ansvar der dermed følger.
- I driftsregnskabet registreres ressourceforbruget af energi, vand og foder.
- Rengøring i og omkring bygninger foretages jævnlige med henblik på at minimere risikoen for lugt og for at sikre der ikke opstår uhygiejniske forhold.
- I forbindelse med indretningen af produktionsanlægget er der fokus på, at indretningen tager hensyn til en rationel drift, af hensyn til ressourceforbruget i driften og de daglige arbejds gange.
- Ud fra et proportionalitetshensyn er der fokus på hvilke staldsystemer der er bedst anvendelige i relation til miljø, arbejdsforbrug og dyrevelfærd for at fremtidssikre virksomheden.
- Der er udarbejdet Beredskabsplan, se vedhæftede bilag.
- Der iværksættes et reparations- og vedligeholdelsesprogram for at sikre, at bygninger og udstyr er driftsklar.
- Der er faste rutiner i forhold til bortskaffelse af bedriftens affald.

### BAT – foderstrategi:

I henhold til BREF-dokumentet er det BAT at sikre effektiv fodring gennem sammensætning af foderet og løbende kontrol, således det over den samlede vækstperiode tilpasses dyrenes behov.



Husdyrbruget håndterer foderet på følgende måde;

- Der anvendes flerfaset fodring.
- Der anvendes restriktiv tørfodring ved polte/gylte.
- Foderproduktion og indkøb sker på grundlag af en samlet foderplan for vækstperioden.
- Der udarbejdes foderplaner med anvendelse af nyeste viden indenfor svinefodring. Herved optimeres fodringen så unødigt spild af råvarer undgås.
- Der er faste aftaler omkring levering af råvarer.
- Foderanlæg justeres jævnlige, således tilpasses den udfodrede mængde løbende til dyrets vækst og behov.

## **BAT-vand og energi**

I henhold til BREF-dokumentet er det BAT at registrere vandforbruget gennem måling og ved detektering/reparation af lækager.

Husdyrbruget håndterer vand og energi som følger:

- Vandforbruget registreres i regnskabet.
- Lækager findes og repareres hurtigst muligt. • Defekte drikkepipler udskiftes eller afkalkes.
- Drikkevandsinstallationer rengøres og efterses jævnlige for at undgå spild.
- I forbindelse med rengøring iblødsættes staldene for at reducere vaskevandsforbruget.
- Der udføres regelmæssig kalibrering af drikkevandsventiler for at undgå spild.
- Drikkepipler monteres over krybber for at undgå spild.
- Der er etableret overbrusning i staldene. Overbrusningen virker som temperaturregulering for dyrene og fordi der bruses med koldt vand, vil rumtemperaturen samtidig falde. Herved mindskes ammoniakfordampningen fra kanaler og overflader.

## Belysning

- Ejendommen har belysning på befæstede arealer og pladser som primært anvendes i årets mørke måneder.
- Der anvendes lavenergilysstofrør.
- I vintermånederne er lyset i staldene tændt i minimum 8 timer, jf. Husdyrloven.

## Ventilation

- Der anvendes frekvensregulerede ventilatorer i alle stalde. I forhold til traditionelle spjældregulerede ventilatorer bruger disse mindre energi. Forskellen er at frekvensregulerede ventilatorer nedjusterer kapaciteten ved at bruge mindre strøm, hvor de spjældregulerede bruger den samme mængde strøm, uanset ventilationsbehov, men regulerer på spjældets åbning.
- Ventilationsanlægget tilses dagligt for driftsforstyrrelser.
- Anlægget justeres min. 2 gange årligt til hhv. sommer/vinterindstillinger for at modvirke unødigt energiforbrug.
- Mekaniske dele renholdes årligt og noteres i logbog.

## Varme

- Der foretages årlig gennemgang af alle rør og isolering, samt evt. genisolering af disse.
- Årlig kontrol af vinduer, døre og mulige kuldebroer.



- Årlig kontrol af døre mellem sektioner/afsnit med variable varmebehov.
- Kontrol med cirkulationspumper på sektionniveau.
- Anvendelse af vækstmanual ved smågrise og polte for regulering af varmebehov

## **BAT- opbevaringsanlæg**

- Beholderne har flydelag i form af halm. Tilstand og vedligehold dokumenteres med logbog.
- Beholderne kan modstå mekaniske, termiske samt kemiske påvirkninger.
- Beholderens bund og vægge er tætte og beskyttede mod tæring.
- Lagrene tømmes regelmæssigt af hensyn til eftersyn og vedligeholdelse.
- Gyllen omrøres kun i forbindelse med tømning eller overpumpning til vogn.
- Beholderne er tilmeldt de lovpligtige regelmæssige eftersyn, hvilket betyder at beholderne hvert 10. år bliver kontrolleret for om der skulle være tegn på begyndende utætheder.

## **Ophør**

Der er tale om en kontinuert drift i anlægget, - kun afbrudt af få dages vask og desinfektion fordelt jævnt gennem de enkelte sektioner over hele cyklus. Perioder med vask og desinfektion giver ikke anledning til væsentlige afvigelser i driften som vil kunne registreres i lokalområdet.

Ved ophør af produktion på ejendommen afsættes alle dyr til slagteri, DAKA eller levebrug. Stalde samt opbevaringsanlæg tømmes for husdyrgødning, der udspredes på udbringningsarealerne eller afsættes.

Olie- og kemikalieoplag destrueres eller afhændes til kommunens affaldsordning. Fast affald afhentes til autoriseret destruktion eller afhændes via kommunens affaldsordning eller genbrugspladser. Medicinsk affald afleveres til destruktion. Foder- og kornsiloer tømmes og rengøres. Staldene rengøres og desinficeres efter tømning for dyr.

## **Befolkningen og menneskers sundhed.**

Der er i materialet anført beskrivelser og beregninger af støj, støv og lugt. Således er det påvist at man i en radius omkring anlægget må forvente visse gener forbundet med enten luftkvalitet eller støj fra ejendommen. Ingen af de beskrevne fokusområder giver anledning til en belastning der ligger ud over de ved lov fastsatte grænseværdier eller geneafstande for produktioner af denne type.

Der er i forbindelse med sagens behandling stillet vilkår til en kontinuert overvågning af besætningens belastning i lokalområdet via de kommunale tilsyn i besætningen. Skulle der imod forventning konstateres gener hos naboer og i lokalområdet, er der fastsat vilkår til dokumentation af generens omfang og retningslinjer for problemløsning.

Det er derfor ikke ansøgers opfattelse at de beskrevne arbejdsfunktioner og den heraf afledte virkning vil give anledning til en påvirkning som kan have konsekvenser for sundheden hos omkringboende.

## **Biologisk mangfoldighed med særlig vægt på kat 1- og 2 natur samt bilag 4 arter.**

Der er udført beregninger af ammoniakdepositionen til naturtyper beliggende indenfor ca. 7 km fra ejendommen.

Afstanden til nærmeste habitatområde, Skjern Å er ca. 7500 m. Her ligger også et enkelt naturområde beskyttet efter KAT1 – surt overdrev.



Der findes flere arealer med særlig værdifuld natur, som er beskyttet efter KAT 2 i husdyrbrugsloven inden for en afstand af 1500 m fra anlægget.

Det er vurderet ud fra ammoniakdepositionsregninger til naturområderne, at nedfald der skyldes emission fra husdyrproduktionen, ikke er til skade for de beskyttede områder. Det er desuden vurderet, at produktionen hverken i sig selv eller i kumulation med andre påvirkninger og bidrag fra andre produktioner har skadevirkning på Natura 2000-områderne eller de naturtyper og arter, der forekommer i de internationale naturbeskyttelsesområder, herunder udpegningsgrundlaget for Natura 2000-områderne.

Flere af arterne, som er opført på EU-habitatdirektivets bilag IV (strengt beskyttede arter), er observeret i Herning og Ikast Brande Kommuner. Ejendommen på Nr. Karstoftvej er ikke beliggende i et område, hvor der tidligere har været registreret bilag IV arter, men det kan ikke afvises at de er i området. Det vurderes det med baggrund i oplysninger om den ansøgte drift, at projektet ikke medfører ændringer af naturområder, der påvirker bilag IV-arter og deres levesteder.

## Jordarealer, jordbund, vand, luft og klima.

Forureningen af vand, luft og jord påvirker menneskers helbred og skader naturen. Hvor farlig forureningen er, afhænger både af hvilke stoffer, og hvor store mængder, der er tale om.

Luftforureningen i Danmark typisk kommer fra køretøjer, skibe, fritidsfartøjer brændeovne, fra erhvervsvirksomheder og fra energiproduktion. I Danmark får vi også skadelige stoffer blæst ind over grænserne.

Jordforurening stammer fra virksomheder og industri, som gennem tiden har brugt mange kemikalier. Utætte tanke eller ødelagte kloakledninger kan også være skyld i, at olie og kemikalier har forurennet jorden.

Der er i materialet anført beskrivelser og beregninger af ammoniakudledning, næringsstofudledning målt af dyr samt bedriftens samlede produktion af næringsstof til udbringning på tilknyttede arealer. Besætningens samlede udledning af ammoniak er beskrevet og beregnet jf. Vejledende emissionsgrænseværdier der er opnåelige ved anvendelse af den bedste tilgængelige teknik i besætningen.

Den faste del af næringsstofferne som ligger bundet i husdyrgødningen, håndteres og fordeles i hht. bedriftens mark- og gødningsplan. Planen udarbejdes af eksperter på området og indsendes hvert år til kontrol og godkendelse i Plantedirektoratet. Arealer og gødningsfordeling er ikke længere en del af husdyrgodkendelsen for bedriften og er derfor heller ikke kommenteret yderligere i materialet.

Ingen af de beskrevne fokusområder giver anledning til en belastning der ligger ud over de ved lov fastsatte grænseværdier for produktioner af denne type.

Det er derfor ikke ansøgers opfattelse at de beskrevne arbejdsfunktioner og den heraf afledte virkning vil give anledning til en påvirkning som kan have konsekvenser for vand, luft eller klima omkring produktionen.

## Materielle goder, kulturarv og landskab.

Ejendommen er beliggende i et landbrugsområde mellem Sdr. Felding og Brande. Området er inddelt af læhegn langs marker og regelmæssigt spredt bebyggelse. Anlægget er beliggende ved Nr. Karstoftvej der forbinder to mindre landsbyer Karstoft og Uhre.

Anlægget er ikke omfattet af fredninger eller bygge- og beskyttelseslinjer.

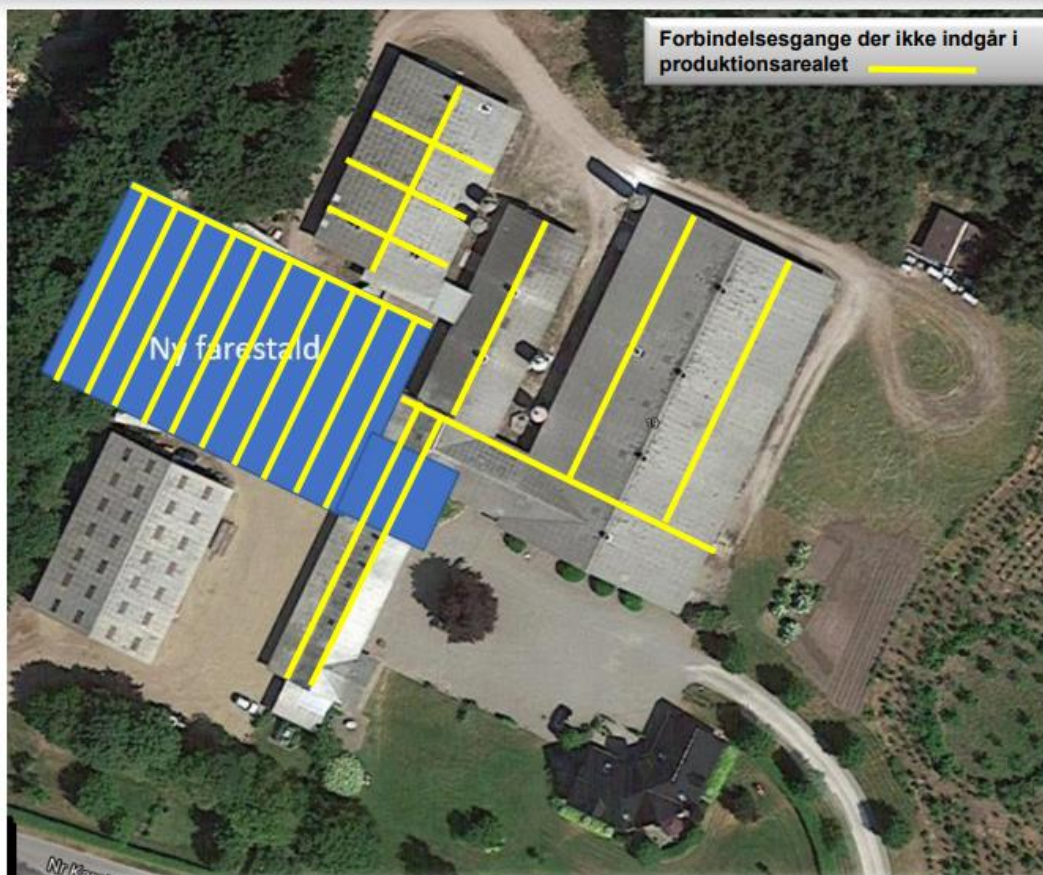
Husdyrbrugets anlæg ligger udenfor områder, der i kommuneplanen er udpeget som nationale geologiske interesser, bevaringsværdigt landskab, særlig værdifuldt landskab men indenfor et område udpeget som større uforstyrret landskab.

Der godkendes et husdyrbrug i eksisterende ramme der tilpasses med ny forestald for at sikre en fremadrettet uændret drift. Eksisterende læhegn og beplantning skærmer staldbygningerne i landskabet. Ansøger



vurderer, at den aktuelle placering af det eksisterende og nye staldanlæg ikke forringer de landskabelige, kulturhistoriske, rekreative samt natur- og miljømæssige værdier i området.

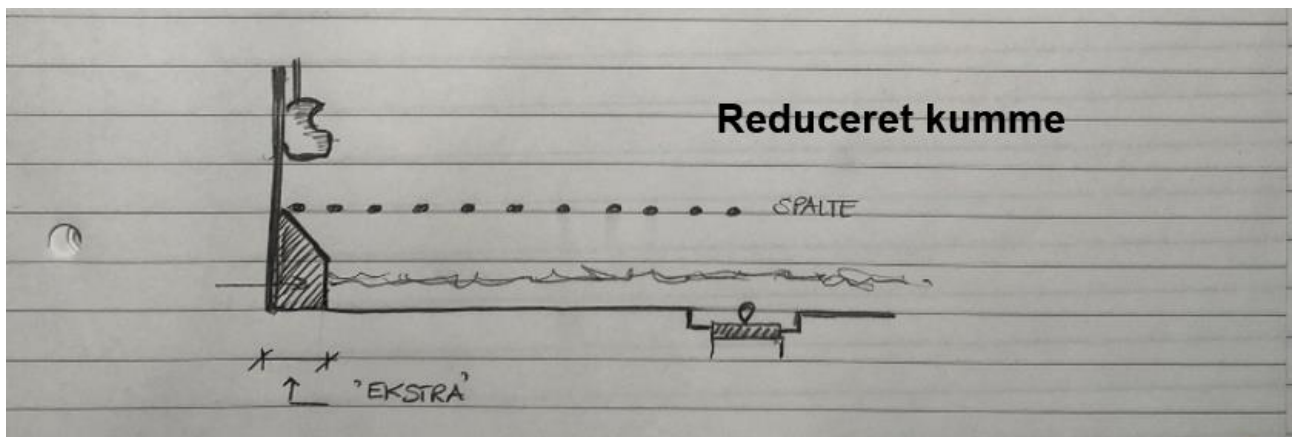
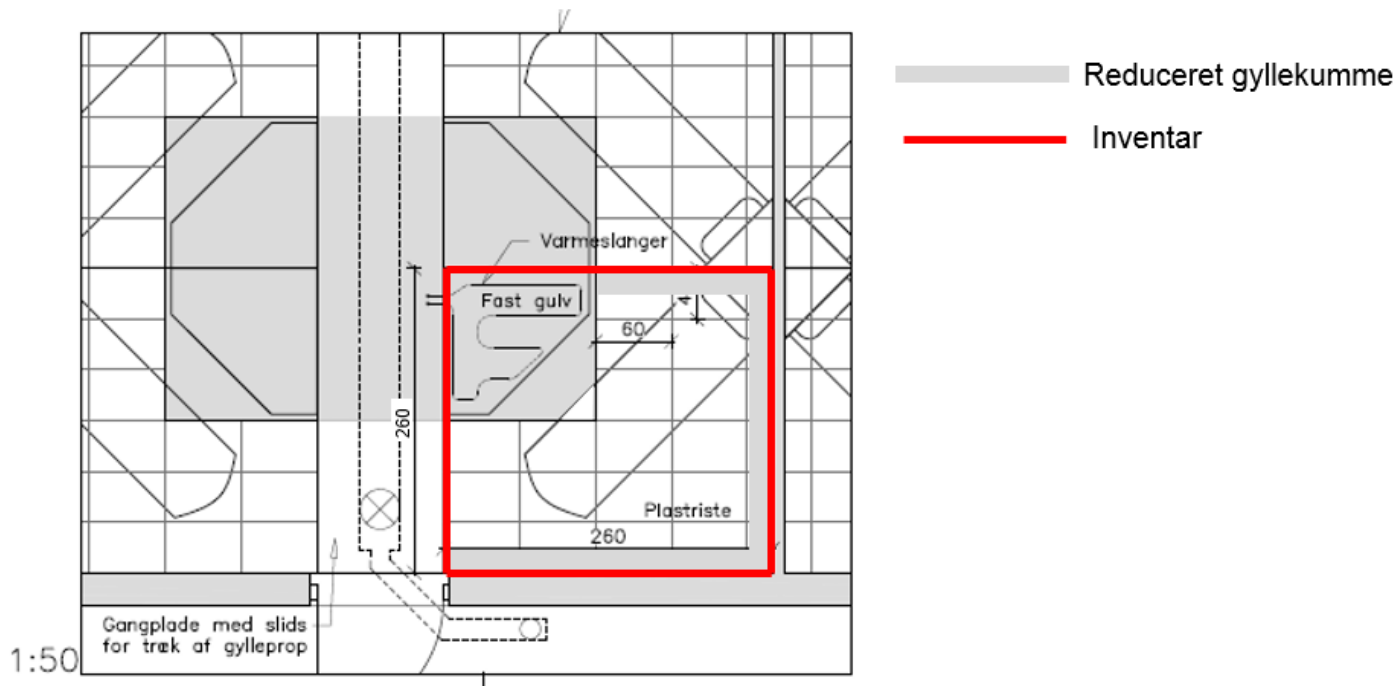
Bilag 2: Oversigt over produktionsarealet



**Nr. Karstoftvej 19**  
**Produktionsareal**

**SvineRådgivningen**

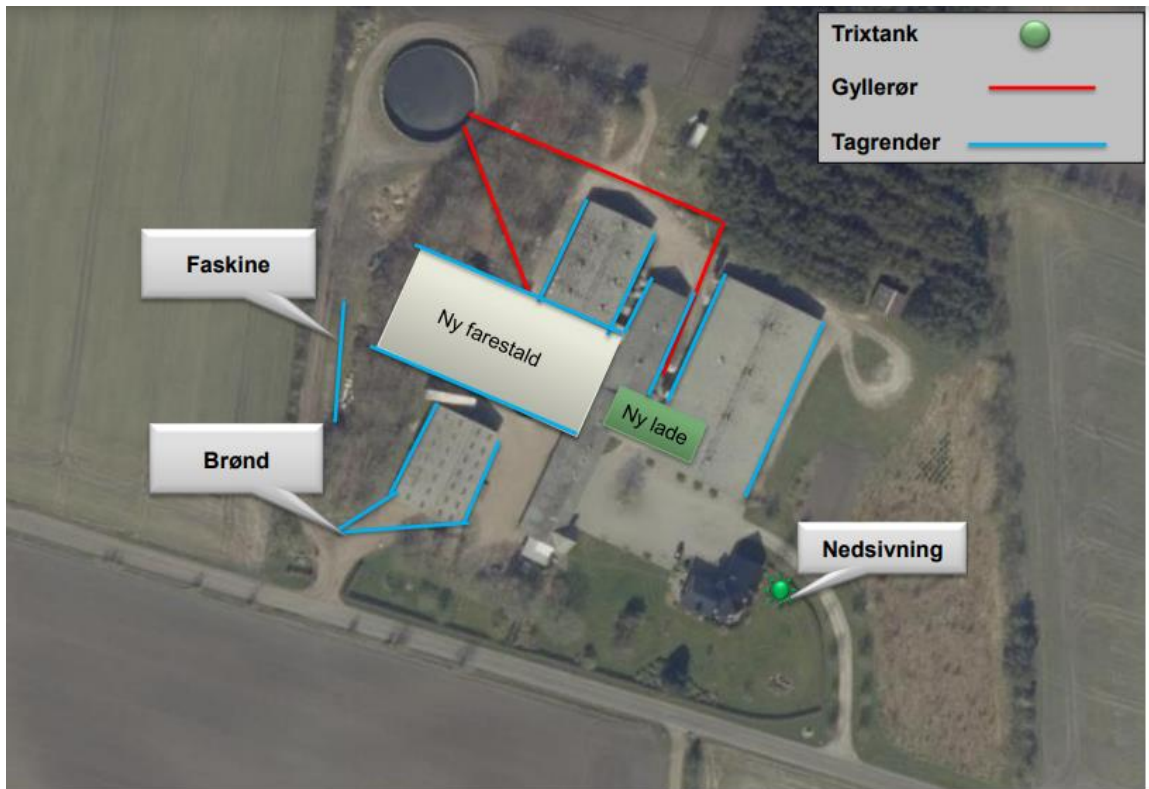
## Tegningsoversigt over udformningen af den nye farestald til faresøer i løsdrift







Bilag 3: Afløbsplan



**Nr. Karstoftvej 19, Kibæk**

**Afløbsforhold**

**SvineRådgivningen**



# BEREDSKABSPLAN FOR NR. KARSTOFTVEJ 19

UDARBEJDET AF: SVINERÅDGIVNINGEN, BIRK CENTERPARK 24, 7400 HERNING  
I SAMARBEJDE MED EJER: LARS SCHELDE JENSEN

**SvineRådgivningen**



# Telefonliste

Ejer kontaktes på : 61367373

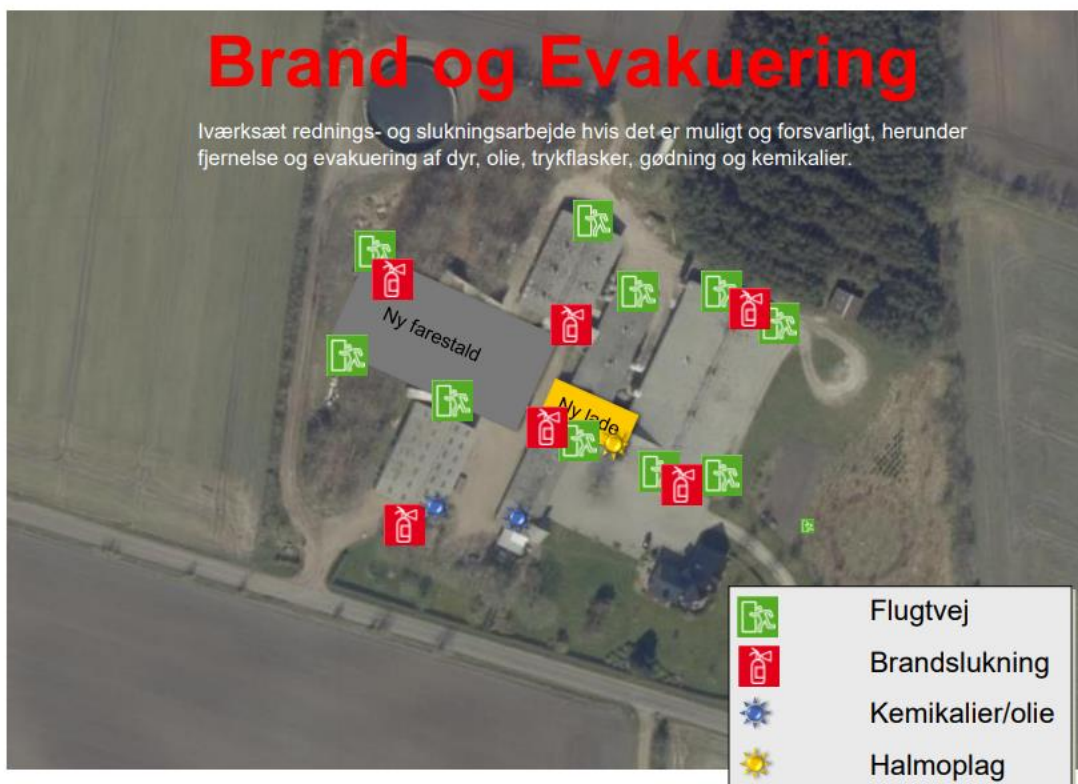
Miljømyndighed (Herning Kommune)	96282828
Falck	70102030
Brandvæsen	112
Lægevagt	70113131
Tandlægevagt	97180079
Landbocenteret	76602100
Dyrlæge (Hyovet Pia)	40205255
Svinerådgivning	70151200
Foderstofforretning (VA)	97321011
Elektriker (Jysk Teknik)	25214959
VVS (Cuno)	21683728
Ventilationsfirma (Skov)	72175555

Ved store uheld ring altid 112, ved mindre uheld ring altid til miljømyndighederne. Er man i tvivl ring 112.

**SvineRådgivningen**

# Brand og Evakuering

Iværksæt rednings- og slukningsarbejde hvis det er muligt og forsvarligt, herunder fjernelse og evakuering af dyr, olie, trykflasker, gødning og kemikalier.



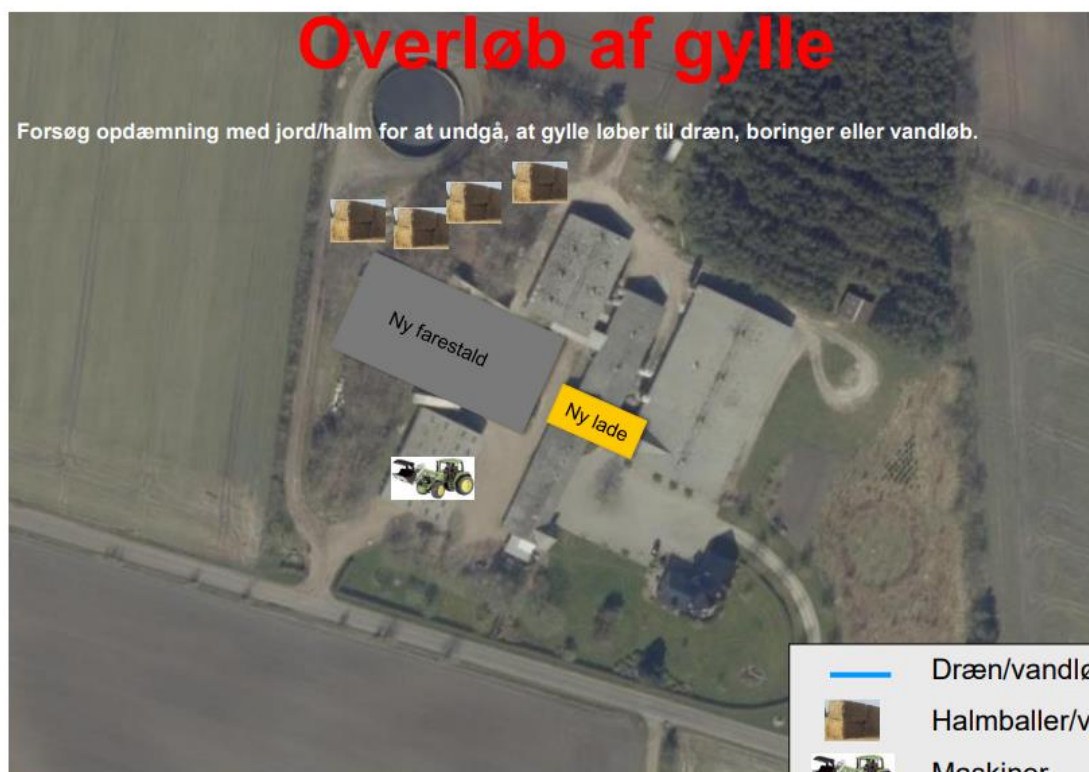
#### Ved brand – ring 112 – oplys:

- Navn, adresse og tlf-nummer der ringes fra
- Hvad der er sket og at det er en gårdbrand
- Er der tilskadekomne – hvor mange
- Er dyrene kommet ud – art og antal, der evt. er fanget

**SvineRådgivningen**

# Overløb af gylle

Forsøg opdæmning med jord/halm for at undgå, at gylle løber til dræn, boringer eller vandløb.



	Dræn/vandløb
	Halmballer/vold
	Maskiner

Ved større overløb af gylle eller brud på tank – ring 112 – oplys:

- Navn, adresse og tlf-nummer der ringes fra
- Hvad der er sket og hvor meget der er løbet ud
- Om der er risiko for forurening af vandløb, eller drikkevandsboring

**SvineRådgivningen**

# Kemikalie- og oliespild

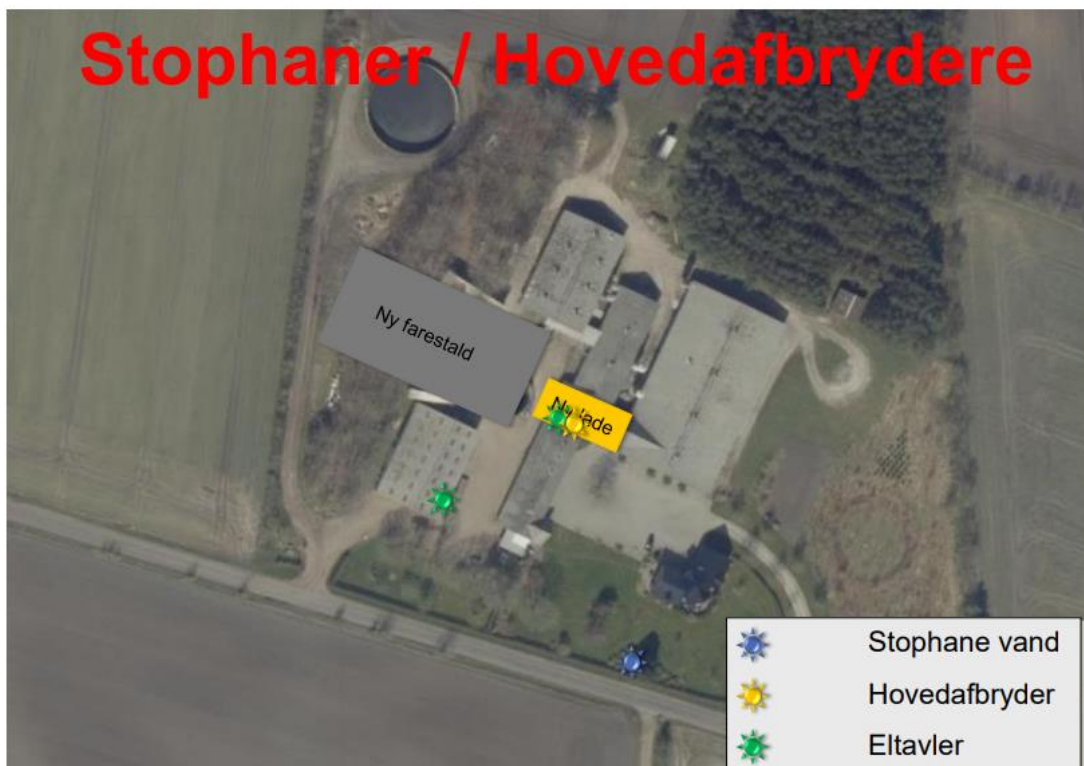
Forsøg opdækning /opsugning for at undgå at væske løber til dræn, boringer eller vandløb.



**Ved større overløb af kemikalier og olie – ring 112 – oplys:**

- Navn, adresse og tlf-nummer der ringes fra
- Hvad der er sket, hvad og hvor meget der er løbet ud
- Om der er risiko for forurening af vandløb, drikkevand

**SvineRådgivningen**



**SvineRådgivningen**