



**OLE LIND**

Sandvadvej 36  
8766 Nørre Snede

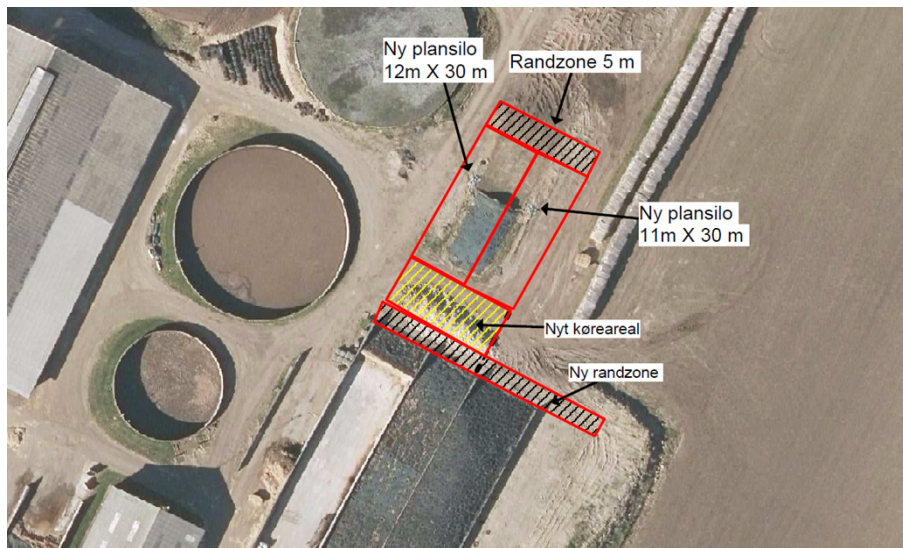
**4. juni 2020**

**Anmeldelse af udvidelse af ensilageopbevaringsanlæg – Sandvadvej 36, 8766 Nørre Snede**

Ikast-Brande Kommune har den 25. maj 2020 modtaget en anmeldelse efter § 11 i *Husdyrgodkendelsesbekendtgørelsen*<sup>1</sup>. Anmeldelsen er indsendt via [www.husdyrgodkendelse.dk](http://www.husdyrgodkendelse.dk) og har skemanummer 219645.

**Projektet:**

Anmeldelsen omhandler etablering/udvidelse af et eksisterende ensilageopbevaringsanlæg med ca. 690 m<sup>2</sup>. Projektet og dens placering ses på nedenstående kortudsnit.



**Afgørelse om den anmeldte udvidelse af ensilageopbevaringsanlægget:**

Ikast-Brande Kommune afgør hermed, at den anmeldte udvidelse af ensilageopbevaringsanlægget opfylder betingelserne i § 11 i *Husdyrgodkendelsesbekendtgørelsen*, og derfor ikke forudsætter en godkendelse eller en

<sup>1</sup> Bekendtgørelse nr. 1261 af 29. november 2019 om godkendelse og tilladelse m.v. af husdyrbrug.

Bygge- og Miljøafdelingen  
Sjællandsgade 6  
7430 Ikast  
Tlf.: +4599604000

Sagsbehandler:  
Lis Paakjær  
E-mail:  
lipaa@ikast-brande.dk  
Direkte telefon:  
Tlf.: +4599603376  
Sagsnr.:  
09.17.38-G01-2-20

tilladelse efter §§ 16 a eller 16 b i *Husdyrbrugloven*<sup>2</sup>. Det anmeldte kan således bringes til udførelse.

Der gøres opmærksom på, at udførelsen af det anmeldte ikke fritager fra krav om eventuel tilladelse, godkendelse, dispensation eller lignende efter anden lovgivning og for andre bestemmelser.

Afgørelsen er meddelt i henhold til § 11 i *Husdyrgodkendelsesbekendtgørelsen*.

**Ikast-Brande Kommune har foretaget en konkret vurdering af, om den anmeldte etablering/udvidelse af ensilageopbevaringsanlægget overholder følgende betingelser:**

1. Det anmeldte anlæg skal være erhvervsmæssigt nødvendig for ejendommen.
2. Det anmeldte anlæg skal ligge i tilknytning til ejendommens eksisterende byggeri.
3. Den samlede grundplan for anmeldte ensilageopbevaringsanlæg og foderlagre, må ikke overstige 3.000 m<sup>2</sup> i grundplan, eksklusiv eventuelle vejarealer og kantbelægninger.
4. Det anmeldte anlæg skal placeres mindst<sup>3</sup>:
  - 150 meter fra eksisterende eller ifølge kommuneplanens rammedel fremtidig byzone eller sommerhusområde
  - 150 meter fra områder i landzone, der i lokalplan er udlagt til boligformål, blandet bolig- og erhvervsformål eller til offentlige formål med henblik på beboelse, institutioner, rekreative formål og lignende
  - 100 meter fra beboelse på nærmeste naboejendom uden landbrugspligt, og som ikke ejes af den ansvarlige for driften af husdyrbruget
  - 50 meter fra åbne vandløb og fra søer med et areal, der er større end 100 m<sup>2</sup>.

---

<sup>2</sup> Lovbekendtgørelse nr. 520 af 1. maj 2019 af lov om husdyrbrug og anvendelse af gødning m.v.

<sup>3</sup> Hvis grundplanen af det anmeldte hverken i sig selv eller sammen med andre ensilageopbevaringsanlæg eller foderlagre, der er etableret efter anmeldelse, overstiger 1.000 m<sup>2</sup>, reduceres de nævnte afstandskrav til henholdsvis 100 og 75 meter, jævnfør Husdyrgodkendelsesbekendtgørelsen § 11, stk. 5.

5. Det anmeldte overholder de generelle afstandskrav, jævnfør § 8 i *Husdyrbrugloven*.
6. Det anmeldte skal opføres uden at medføre terrænændringer på mere end +/- 1 meter.
7. Det anmeldte skal opføres med en højde på maksimalt 3 meter over eksisterende terræn, medmindre det helt omkranses af eksisterende driftsbygninger og anlæg på ejendommen og ikke er højere end den laveste eksisterende bygning m.v.
8. Der etableres afskærmende beplantning omkring det anmeldte anlæg i form af løvtræarter og buske, der er naturligt hjemmehørende i området, senest den 31. december året efter etableringen af det anmeldte anlæg - med mindre der dispenseres efter *Husdyrgodkendelsesbekendtgørelsens* § 20, stk. 5.

**Ikast-Brande Kommune vurderer, at den anmeldte udvidelse af ensilageopbevaringsanlægget overholder følgende betingelser:**

1. Udvidelsen af ensilageopbevaringsanlægget vurderes erhvervs-mæssigt nødvendig, da der på ejendommen er gjort brug af markstakke ud over det eksisterende ensilageopbevaringsanlæg.
2. Udvidelsen af ensilageopbevaringsanlægget ligger i tilknytning til eksisterende byggeri, ca. 15 meter fra eksisterende køresiloer. Generelt ligger hele ejendommens bygningsmasse samlet - se kortbilag A.
3. Den samlede grundplan for henholdsvis ensilageopbevaringsanlæg og foderlagre, der etableres/er etableret på baggrund af en anmeldelse, overstiger ikke 3.000 m<sup>2</sup> i grundplan, eksklusiv eventuelle vejarealer og kantbelægninger. Arealet af det anmeldte ensilageopbevaringsanlæg er ca. 690 m<sup>2</sup>.
4. Udvidelsen af ensilageopbevaringsanlægget placeres mindst 100 meter (afstandskravet er 100 meter, da *det anmeldte hverken i sig selv eller sammen med andre ensilageopbevaringsanlæg eller foderlagre, der er etableret efter anmeldelse, overstiger 1.000 m<sup>2</sup>*) fra:
  - eksisterende eller ifølge kommuneplanens rammedel fremtidig byzone eller sommerhusområde

- lokalplanlagte områder i landzone udlagt til blandet bolig og erhverv eller offentlige formål til beboelse, institutioner, rekreative formål og lignende.

Udvidelsen af ensilageopbevaringsanlægget placeres mindst 75 meter (afstandskravet er 75 meter, da *det anmeldte hverken i sig selv eller sammen med andre ensilageopbevaringsanlæg eller foderlagre, der er etableret efter anmeldelse, overstiger 1.000 m<sup>2</sup>*) fra:

- beboelse på nærmeste naboejendom uden landbrugspligt, som ikke ejes af den ansvarlige for driften af husdyrbruget.

Udvidelsen af ensilageopbevaringsanlægget placeres mindst 50 meter fra:

- åbne vandløb og søer, med et areal, der er større end 100 m<sup>2</sup>.

Ensilageopbevaringsanlægget placeres ca. 2,6 km fra eksisterende eller ifølge kommuneplanens rammedel fremtidig byzone (Klovborg), 6,7 km fra nærmeste sommerhusområde (ved Rørbæk Sø) og ca. 7 km fra nærmeste lokalplanlagte område i landzone (også sommerhusområdet ved Rørbæk Sø). Afstanden til beboelse på nærmeste naboejendom uden landbrugspligt, som ikke ejes af driftsherren er ca. 400 meter (Sandvadvej 34, 8766 Nørre Snede), og der er ca. 470 meter til nærmeste vandløb/sø.

5. Udvidelsen af ensilageopbevaringsanlægget overholder afstandskravene, jævnfør § 8 i *Husdyrbrugloven*.
6. Udvidelsen af ensilageopbevaringsanlægget medfører ikke væsentlige terrænændringer, da den etableres på fladt terræn.
7. Det anmeldte opføres med en højde på maksimalt 3 meter over eksisterende terræn – ansøger har oplyst, at anlæggets sider bliver 3 meter høje.
8. Der vil ikke blive plantet rundt om ensilageopbevaringsanlægget. Ikast-Brande Kommune vurderer, at udvidelsen af ensilageopbevaringsanlægget ikke vil påvirke landskabet væsentligt, på grund af pladsens placering tæt på eksisterende bygninger og anlæg, hvorfor kravet om beplantning fraviges, jævnfør *Husdyrgodkendelsesbekendtgørelsens* § 20, stk. 5.

### **Andre udpegninger**

Stedet, hvor ensilageopbevaringsanlægget bliver etableret, ligger delvist inden for en skovbyggelinje. Jævnfør § 17, stk. 2, nr. 4 i *Naturbeskyttelsesloven*<sup>4</sup>, kræver ensilageopbevaringsanlægget ikke en dispensation i forhold til skovbyggelinjen, da det anmeldte byggeri er erhvervsmæssigt nødvendigt for ejendommens drift, og opføres i tilknytning til ejendommens hidtidige bebyggelsesarealer.

Stedet, hvor udvidelsen af ensilageopbevaringsanlægget vil blive udført, ligger i et område, som i kommuneplan 2017-2029 for Ikast-Brande Kommune er udpeget som værende et særligt værdifuldt landbrugsområde. Jævnfør kommuneplanens retningslinjer for særlige værdifulde landbrugsområder, skal de udpegede områder som hovedregel anvendes til jordbrugsformål.

Ikast-Brande Kommune vurderer, at da udvidelsen af ensilageopbevaringsanlægget er til landbrugsmæssigt drift og da der kun inddrages et meget lille areal inden for det særligt værdifulde landbrugsområde, så strider det ansøgte ikke mod udpegningen.

Ensilageopbevaringsanlægget ligger også i et område, som i kommuneplanen er udpeget som havende geologiske bevaringsværdier – Søhøjlandet. Jævnfør retningslinjerne i kommuneplanen, skal de geologiske værdier i Ikast-Brande Kommune bevares, og de skal være synlige i landskabet. Byggeri, gravning, anlægsarbejde, tekniske anlæg, beplantning og lignende, der slører de karakteristiske overgange og træk i landskabet, skal undgås, med mindre det tilsidesætter andre hensyn og beskyttelser. Kun i ubetydeligt omfang kan der etableres anlæg af disse områder, og kun i det omfang, at det ikke tilsidesætter interesserne i at beskytte disse geologiske værdier. Specifikt for den del af Søhøjlandet, som ligger i Ikast-Brande Kommune, er det vigtigt, at de geologiske landskabsformer, deres indbyrdes overgange og sammenhænge fremtræder klart.

Udvidelsen af ensilageopbevaringsanlægget sker i tilknytning til husdyrbrugets hidtidige bebyggelsesarealer og på et relativt fladt terræn, og vil derfor ikke sløre de geologiske landskabsformer væsentligt. Ikast-Brande Kommune vurderer, at oplevelsen af de geologiske træk ikke vil blive væsentligt forringet.

Kommunen vurderer tillige, at den anmeldte udvidelse af ensilageopbevaringsanlægget ikke vil være beliggende inden for områder, der i kommuneplanen er udpeget som "større sammenhængende landskaber", "værdi-

---

<sup>4</sup> Lovbekendtgørelse nr. 240 af 13. marts 2019 af lov om naturbeskyttelse.

fulde kulturhistoriske områder” eller øvrige væsentlige områdeudpegninger, jævnfør kommuneplan 2017-2029 for Ikast-Brande Kommune.

Kommunens afgørelse begrundes med ovenstående vurdering.

### **Partshøring**

Generelt gælder det, at man er part i en sag, hvis man har en væsentlig individuel interesse i sagens udfald. Ikast-Brande Kommune har vurderet, at der ikke er andre parter end ansøger selv i denne sag.

### **Anmeldelsens gyldighed**

Afgørelsen om anmeldelsen bortfalder, hvis den ikke er udnyttet inden 6 år efter, at afgørelsen er meddelt. Hvis en del af afgørelsen ikke er udnyttet, bortfalder afgørelsen for denne del.

Hvis det anmeldte efter udnyttelsen, efterfølgende ikke har været helt eller delvist udnyttet i 3 på hinanden følgende år, bortfalder den del af afgørelsen, der ikke har været udnyttet i de seneste 3 år.

Afgørelsen om udvidelse af ensilageopbevaringsanlægget på husdyrbrugget, Sandvadvej 36, 8766 Nørre Snede er truffet den 4. juni 2020 og offentliggøres på Ikast-Brande Kommunes hjemmeside [www.ikast-brande.dk/politik/hoeringer](http://www.ikast-brande.dk/politik/hoeringer), samme dag.

### **Klagevejledning**

Hvis du ønsker at klage over denne afgørelse, kan du klage til Miljø- og Fødevareklagenævnet. Klagefristen udløber fire uger efter offentliggørelsen - det vil sige klagen skal indgives **senest den 2. juli 2020**.

Følgende kan klage:

Ansøger, miljø- og fødevareministeren, Styrelsen for patientsikkerhed samt enhver, der har en individuel, væsentlig interesse i sagens udfald.

Du klager via Klageportalen, som du finder via klagenævnets hjemmeside [www.naevneneshus.dk](http://www.naevneneshus.dk). Du logger på Klageportalen med Nem-ID. En klage er indgivet, når den er tilgængelig for Ikast-Brande Kommune via Klageportalen. Når du klager, skal du betale et gebyr på 900 kr. For borgere og 1.800 kr. for virksomheder, organisationer og offentlige myndigheder.

I Klageportalen sendes din klage automatisk først til Ikast-Brande Kommune. Hvis Ikast-Brande Kommune fastholder afgørelsen, sender Ikast-Brande Kommune klagen videre til behandling i nævnet via klageportalen. Du får besked om videresendelsen.

Miljø- og Fødevareklagenævnet afviser din klage, hvis du sender den uden om Klageportalen, medmindre du er fritaget for brug af Klageportalen. Hvis du ønsker at blive fritaget for at bruge Klageportalen, skal du sende en begrundet anmodning til Ikast-Brande Kommune. Ikast-Brande Kommune videresender din anmodning til nævnet, som herefter beslutter, om du kan fritages. De nærmere betingelser for at blive fritaget kan du se på nævnets hjemmeside [www.naevneneshus.dk](http://www.naevneneshus.dk).

Miljø- og Fødevarenævnet kan bestemme, at klagen har opsættende virkning på udnyttelsen. Udnyttelse af tilladelsen i klageperioden, og mens eventuel klage behandles, sker derfor på eget ansvar.

Denne afgørelse kan også indbringes for domstolene, jævnfør *Husdyrbruglovens* § 90. Det skal ske inden for seks måneder efter offentliggørelsen.

## **Med venlig hilsen**

Lis Paakjær  
Miljømedarbejder

## **Bilag**

Kortbilag A - Oversigt over bygningsmasse, Sandvadvej 36, 8766 Nørre Snede

## **Kopi af afgørelse sendt til:**

Danmarks Naturfredningsforening – e-mail: [dnikast-brande-sager@dn.dk](mailto:dnikast-brande-sager@dn.dk)

Konsulent: Christian Bach Knudsen, Velas, Trigevej 20, 8382 Hinnerup – e-mail: [cbk@velas.dk](mailto:cbk@velas.dk)



## Kortbilag A

Oversigt over bygningsmasse, Sandvadvej 36, 8766 Nørre Snede

