

Miljøtilladelse

Udvidelse af kvægproduktion

Vesterlundvej 40, 6760 Ribe

26. februar 2019



Teknik & Miljø
Esbjerg Kommune

ESBJERG KOMMUNE

Natur & Vandmiljø

Torvegade 74

6700 Esbjerg

Telefon: 7616 1616

E-mail: miljo@esbjergkommune.dk

Web: www.esbjergkommune.dk

Sag nr.: 18/34462

Sagsansvarlig: Thomas Løkkebø

Copyright: Alle kort og luftfoto: copyright DDO ®, ©COWI

Indholdsfortegnelse

INDLEDNING	4
TILLADELSE TIL UDVIDELSE OG DRIFT AF HUSDYRPRODUKTION	5
EJENDOMS- OG BEDRIFTSOPLYSNINGER.....	5
FORUDSÆTNINGER OG VILKÅR.....	5
UDNYTTELSE OG BORTFALD	8
MEDDELELSESPLIGT.....	8
ØVRIGE FORHOLD	8
OFFENTLIGGØRELSE.....	9
KLAGEVEJLEDNING	9
MILJØTEKNISK BESKRIVELSE OG VURDERING	11
INDLEDNING	11
BESKRIVELSE AF HUSDYRBRUGET	11
Husdyrbrugets beliggenhed	11
Driftsbygninger.....	13
Dyrehold, staldsystem og produktionsareal.....	14
Foder	16
Husdyrgødning	16
Ressourceforbrug	17
Affald	17
Spildevand/restvand.....	18
HUSDYRBRUGETS PÅVIRKNINGER AF OMGIVELSERNE – LUGT, STØJ, MM.	19
Lugt	19
Støj, rystelser og transport.....	20
Støv, fluer og skadedyr.....	22
Lys.....	22
Driftsforstyrrelser og uheld.....	22
HUSDYRBRUGETS PÅVIRKNINGER AF LANDSKAB OG NATUR.....	23
Landskab og kulturmiljø	23
Ammoniakpåvirkning af naturområder	23
Påvirkning af arter med særligt strenge beskyttelseskrav (Bilag IV arter).....	28
BEDST TILGÆNGELIGE TEKNIK (BAT)	29
HØRING	30
SAMLET VURDERING.....	30
BILAG 1	31

Indledning

Miljøtilladelsen fastlægger de vilkår, der skal gælde for en udvidelse af husdyrproduktionen på Vesterlundvej 40, 6760 Ribe i Esbjerg Kommune. Vilkårene sikrer, at udvidelse og drift af husdyrbruget kan ske uden at påvirke miljøet væsentligt.

Miljøet skal i denne sammenhæng forstås som omgivelserne i bred forstand, herunder befolkning, landskab, jord, grundvand, overfladevand og natur med dens bestande af vilde planter og dyr.

Esbjerg Kommune har udarbejdet en miljøteknisk beskrivelse og vurdering af det ansøgte projekt. Denne beskrivelse og vurdering danner baggrund for afgørelsen om miljøtilladelse, herunder de stillede vilkår.

Forslaget til miljøtilladelse har været i offentlig høring i 2 uger. Kommunen har i forbindelse med høringen ikke modtaget bemærkninger til projektet.

Tilladelse til udvidelse og drift af husdyrproduktion

Esbjerg Kommune har afgjort, at kvægbruget på Vesterlundvej 40 kan udvides som ansøgt.

Tilladelsen omfatter:

- En udvidelse af produktionsarealet i eksisterende stalde fra 1.950 m² til 2.170 m².

Tilladelsen meddeles efter § 16b i lovbekendtgørelse nr. 1020 af 6. juli 2018 om husdyrbrug og anvendelse af gødning m.v. (husdyrbrugloven).

Der er nærmere redegjort for de vurderinger der ligger til grund for afgørelsen i den miljøtekniske beskrivelse og vurdering.

Ejendoms- og bedriftsoplysninger

Tilladelsen gives til husdyrbruget beliggende Vesterlundvej 40, 6760 Ribe, matrikel nr. 7a, Høm By, Høm. Ejendomsnummeret er 5610313686. Bedriftens CVR nr. er 32912702 og CHR nr. er 45749. Husdyrbruget ejes og drives af Hedebo I/S, Strengevej 65, 6760 Ribe.

Forudsætninger og vilkår

Esbjerg Kommune forudsætter, at husdyrbruget indrettes og drives som beskrevet i ansøgningen, skema nr. 208.120. Tilladelsen meddeles på vilkår, der sikrer at husdyrbruget med det ansøgte ikke medfører væsentlig virkning på miljøet.

Tilladelsen meddeles på følgende vilkår:

Husdyrproduktion

1. Husdyrholdet skal være sammensat og staldindretningen udført som beskrevet nedenfor:

Staldnavn	Dyregruppe samt staldsystem	Produktionsareal m ²	Antal måneder på græs årligt
3+4 - Kostald	Alle kvæg; Dybstrøelse	150	0
3+4 - Kostald	Alle kvæg; Fast drænet gulv med skraber og ajlefløb	505	0
3+4 - Kostald	Alle kvæg; Sengestald med spalter (bagskyl eller ringkanal)	925	0
5 - Ungdyrstald	Alle kvæg; Dybstrøelse	310	0
5 - ungdyrstald	Alle kvæg; Sengestald med fast gulv	280	0

Indretning og drift

2. Ændringer i ejerforhold, eller hvem der er ansvarlig for husdyrbruget, skal meddeles Esbjerg Kommune.
3. Husdyrbruget og dens omgivelser skal renholdes, så det ikke giver anledning til gener for omgivelserne.

Husdyrgødning og ensilage

4. Arealet til opbevaring af fast husdyrgødning på møddingspladsen fra kvæg, må maksimalt være 175 m².
5. Overpumpning af gylle fra gyllebeholder til gyllevogn og lign skal foregå under opsyn, således at spild undgås, og der tages størst muligt hensyn til omgivelserne.
6. Påfyldning af gyllevogne og lignende skal ske enten med gyllevogne som har påmonteret pumpe og returløb eller foregå på en plads med afløb til opsamlingsbeholder for flydende husdyrgødning eller. Pladsen skal rengøres for spild af flydende husdyrgødning umiddelbart efter, at perioden med daglig påfyldning af gylle er afsluttet. Pladsen skal mindst have tæthed og faldforhold svarende til kravene i Landbrugets Byggeblad nr. 103.11-2.

Olie og kemikalier

7. Ved håndtering af brændstof, smøremidler og kemikalier må der ikke opstå spild med deraf følgende risiko for forurening af jord og grundvand.
8. Tankning af diesel skal til enhver tid ske på en plads med fast og tæt bund således at spild kan opsamles, og der ikke er mulighed for afløb til jord, kloak, overfladevand eller grundvand.
9. Opbevaring af olier og kemikalier skal ske i overensstemmelse med Esbjerg Kommunes forskrift for opbevaring af olie- og kemikalier.

Affald

10. Opbevaring af erhvervsaffald, herunder olie- og kemikalieaffald skal ske i overensstemmelse med Esbjerg Kommunes regulativ for erhvervsaffald.
11. Bortskaffelse af olie- og kemikalieaffald og øvrigt affald skal ske i overensstemmelse med Esbjerg Kommunes til enhver tid gældende regulativer.

Ammoniakfordampning

12. I kostalden skal der i staldafsnittet med sengebåse fast drænet gulv med skraber og ajlefløb ske skrabning af det faste gulv minimum hver 2. time så det sikres, at gødning og urin hurtigt fjernes fra gulvarealet og ledes til gødningskanalerne. Tværgange som ikke skrabes automatisk skal hver dag rengøres manuelt 2-3 gange. Skraberens skal være forsynet med timer.

Lugt

13. Husdyrbrugets drift må ikke give anledning til lugtgener som af tilsynsmyndigheden vurderes at være væsentlige for området.

Støj

14. Den eksterne støjbelastning fra husdyrbruget må i intet punkt- målt eller beregnet ved nærmeste nabobeboelse med tilhørende arealer i tilknytning til boligen - overstige nedenstående værdier.

	Tidsinterval	Grænseværdi	Midlingstid
Hverdage	Kl. 07.00-18.00	55 dB(A)	8 timer
Lørdage	Kl. 07.00-14.00	55 dB(A)	7 timer
Lørdage	Kl. 14.00-18.00	45 dB(A)	4 timer
Søn- og helligdage	Kl. 07.00-18.00	45 dB(A)	8 timer
Aften	Kl. 18.00-22.00	45 dB(A)	1 time
Nat	Kl. 22.00-07.00	40 dB(A)	½ time

De angivne værdier for støjbelastningen er de ækvivalente, korrigerede lyd-niveauer i dB(A) målt eller beregnet i punkter 1,5 m over terræn. Reference-tiden er det mest støjbelastede tidsrum i perioden.

Støjvilkårene omfatter al støj fra husdyrbruget på ejendommens bygnings-parcel, det vil sige også støj fra andet en faste tekniske installationer.

15. Maksimalværdien af støjniveauet om natten (kl. 22.00 - 07.00) må ikke overstige 55 dB (A) i ethvert punkt på opholdsarealer ved boliger i det åbne land.
16. Hvis kommunen finder det nødvendigt, skal ejer for egen regning lade udføre støjmålinger og/eller -beregninger af støjen fra husdyrbruget for at dokumentere, at støjgrænserne i ovennævnte vilkår er overholdt. Hvis grænserne konstateres overholdt, kan der højst pålægges ejer at få foretaget én støjmåling og eller -beregning om året. Målingerne/beregningerne skal foretages på/for de mest støjbelastede områder udenfor husdyrbrugets grund og under de mest støjbelastede driftsforhold - eller efter anden aftale med kommunen." Målinger/beregninger skal foretages af et firma eller laboratorium, der er godkendt af Miljøstyrelsen til at udføre "Miljømåling - ekstern støj".

Støv

17. Driften af husdyrbrugets anlæg må ikke medføre væsentlige støvgener udenfor ejendommens eget areal.

Skadedyr

18. Opbevaring af foder skal ske på sådan en måde, at der ikke opstår risiko for tilhold af skadedyr (rotter mv.).
19. Der skal overalt på ejendommen udføres effektiv flue- og skadedyrsbekæmpelse i overensstemmelse med de nyeste retningslinjer fra Aarhus Universitet, Institut for Agroøkologi.

Lys

20. For at undgå lysgener skal lyset slukkes når det ikke er påkrævet for produktionen eller af dyrevelfærdsmæssige årsager.

Uheld

21. Der skal udarbejdes en beredskabsplan som fastlægger, hvornår og hvordan der skal reageres ved uheld, som kan medføre påvirkning af omgivelserne. Beredskabsplanen skal revideres årligt og skal kunne forevises ved miljøtilsyn på ejendommen. Planen skal være tilgængelig og synlig for ejendommens ansatte og andre, der arbejder på bedriften.

Beredskabsplanen skal som minimum indeholde:

- Procedurer, som beskriver relevante tiltag med henblik på "at stoppe uheldet" og begrænse udbredelsen.
- Oplysninger om hvilke eksterne/interne personer og myndigheder, der skal alarmeres og hvordan.
- Kortbilag over bedriften med angivelse af miljøfarlige stoffer, afløbs- og drænsystemer og vandløb mm.
- En opgørelse over materiel der er tilgængeligt på husdyrbruget, eller som kan skaffes med kort varsel, der kan anvendes i forbindelse med afhjælpning, inddæmning og opsamling af spild/lækage, som kan medføre konsekvenser for det eksterne miljø.

Udnyttelse og bortfald

En tilladelse efter §16b bortfalder, hvis den ikke er udnyttet inden 6 år efter, at tilladelsen er meddelt. Hvis en del af tilladelsen ikke er udnyttet, bortfalder tilladelsen for denne del.

Med udnyttet menes, at det kan konstateres, at det projekt tilladelsen omfatter faktisk er gennemført.

Hvis en tilladelsen efterfølgende ikke har været helt eller delvist udnyttet i 3 på hinanden følgende år, bortfalder den del af tilladelsen, der ikke har været udnyttet i de seneste 3 år. Udnyttelse anses her for at foreligge, når mindst 25 % af det tilladte eller godkendte produktionsareal udnyttes driftsmæssigt. Med driftsmæssig udnyttelse forstås, at der på det pågældende produktionsareal mindst produceres 50 % af det mulige indenfor rammerne af dyrevelfærdskrav eller andre relevante krav.

Meddelelesespligt

Kommunens tilladelse gælder for det konkrete projekt. Husdyrbruget må ikke udvides eller ændres bygnings- eller driftsmæssigt på en måde der indebærer forøget forurening før udvidelsen eller ændringen er godkendt. Hvis der sker ændringer i grundlaget for kommunens vurdering, skal der indsendes en ny ansøgning til kommunen. Dette gælder for eksempel ændringer i forhold til størrelsen af produktionsarealet, ændringer i dyretypen eller ændringer af staldsystem. Esbjerg Kommune skal have lejlighed til at vurdere, hvorvidt udvidelsen/ændringen kræver en ny tilladelse eller om udvidelsen/ændringen kan ske indenfor rammerne af denne tilladelse.

Øvrige forhold

Afgørelsen omfatter alene forholdet til husdyrbrugloven. Øvrige relevante tilladelser og godkendelser skal indhentes særskilt.

Etablering af nye anlæg må ikke igangsættes, før der er givet en byggetilladelse fra Esbjerg Kommune. Visse anlæg kræver dog ikke byggetilladelse. Det anbefales at kontakte Byggeri, Esbjerg Kommune for afklaring heraf.

Terrænregulering kan kræve landzonetilladelse og i nogle tilfælde også tilladelse efter anden lovgivning. For eksempel fastsætter vandløbsloven, at der ikke uden tilladelse må ændres på vandets naturlig afløb til anden ejendom eller hindre det naturlige afløb af vand fra højere liggende ejendomme. Kontakt Byggeri, Esbjerg Kommune inden du terrænregulerer, for at få en vurdering af hvilke tilladelser der evt. kræves.

Husdyrbruget skal til enhver tid leve op til de gældende regler i love og bekendtgørelser, uanset at de nævnte krav og regler kan være en skærpelse af denne tilladelses vilkår.

Offentliggørelse

Afgørelsen annonceres den 26. februar 2019 på Miljø- og Fødevareministeriets Digital MiljøAdministration (www.dma.mst.dk) og Esbjerg Kommunes hjemmeside (Esbjerg Kommunes hjemmeside www.esbjergkommune.dk/om-kommunen/annoncer/landbrug.aspx).

Klagevejledning

Afgørelsen kan påklages til Miljø- og Fødevareklagenævnet. Klagefristen udløber den 26. marts 2019, kl. 23:59.

Klageberettigede er ansøger, Miljøministeren, Styrelsen for Patientsikkerhed, enhver der har en individuel, væsentlig interesse i sagens udfald, samt foreninger og organisationer i det omfang de har klageret.

En klage skal indsendes via Klageportalen. Klageportalen kan findes via forsiden på www.naevneneshus.dk. Klageportalen ligger også på www.borger.dk og www.virk.dk. Man logger sig på med NEM-ID.

Klagen sendes automatisk via Klageportalen til Esbjerg Kommune. En klage er indgivet, når den er tilgængelig for Esbjerg Kommune i Klageportalen.

Miljø- og Fødevareklagenævnet skal som udgangspunkt afvise en klage, der indsendes uden om Klageportalen, med mindre der er særlige grunde til det. Hvis man ønsker at blive fritaget for at bruge Klageportalen, skal man sende en begrundet anmodning til Esbjerg Kommune. Anmodningen sendes så vidt muligt elektronisk til miljo@esbjergkommune.dk eller pr. brev til Esbjerg Kommune, Natur- og Vandmiljø, Torvegade 74, 6700 Esbjerg. Esbjerg Kommune sender herefter anmodningen videre til Miljø- og Fødevareklagenævnet, som træffer afgørelse om hvorvidt anmodningen kan imødekommes.

Når man klager opkræves der et gebyr. Gebyret er 900 kr. for borgere og 1.800 kr. for virksomheder og organisationer. Gebyret betales med betalingskort i Klageportalen og tilbagebetales hvis:

1. Klagesagen fører til, at den påklagede afgørelse ændres eller ophæves,
2. Klageren får helt eller delvis medhold i klagen, eller

3. Klagen afvises som følge af overskredet klagefrist, manglende klageberettigelse eller fordi klagen ikke er omfattet af Miljø- og Fødevareklagenævnets kompetence.

Afgørelsen kan desuden indbringes til prøvelse hos domstolene inden 6 måneder efter, at afgørelsen er meddelt.

Udnyttelse af tilladelsen

Ifølge husdyrbrugloven har en klage over miljøtilladelsen som udgangspunkt ikke opsættende virkning. Det betyder, at miljøtilladelsen kan udnyttes uanset eventuelle klager, men dette begrænser dog ikke Miljø- og Fødevareklagenævnets mulighed for at ændre eller ophæve Esbjerg Kommunes afgørelse. Det vil være Miljø- og Fødevareklagenævnet, som kan oplyse om hvorvidt en klage har opsættende virkning.

Miljøteknisk beskrivelse og vurdering

Indledning

Husdyrbruget på Vesterlundvej 40 har søgt om at udvide dyreholdet.

Denne del af tilladelsen indeholder en nærmere beskrivelse af ansøgningen og en vurdering af de miljøpåvirkninger, som ansøgningen giver anledning til.

Vurderingerne er foretaget med udgangspunkt i de beskyttelsesniveauer og retningslinjer, der er i husdyrbrugloven og tilhørende bekendtgørelser og vejledning¹. Påvirkningen af omgivelserne er beskrevet og vurderet dels i forhold til gener for omkringboende (lugt, støj, støv, fluer m.v.), og dels i forhold til påvirkning af miljø, natur og landskab.

Beskrivelse af husdyrbruget

Hedebo I/S ønsker at udvide sin kvægbesætning på Vesterlundvej 40.

Ved det ansøgte sker al udvidelse i eksisterende stalde. Der etableres ikke nye stalde.

På vegne af ansøger har Sagro den 19. december 2018 indsendt ansøgning om miljøtilladelse via det it-baserede ansøgningssystem på www.husdyrgodkendelse.dk.

Det endelige ansøgningsskema har nr. 208.120 og er version 1.

Udover Vesterlundvej 40 ejer og driver Hedebo I/S også Strengvej 65, 6760 Ribe. Afstanden i mellem de to ejendomme er ca. 1,7 km i fugleflugtslinje. På Strengvej 65 er der også en mælkeproduktion.

På baggrund af afstanden, og at ejendommene hver især kan drives som selvstændige enheder, vurderes der at der ikke er tale om en teknisk eller forureningsmæssig forbindelse, jf. husdyrbruglovens § 16c, i mellem Vesterlundvej 40 og Strengvej 65.

Derudover lejer ansøger driftsbygningerne på Toftlundvej 26, 6760 Ribe til opstaldning af kvier. Der er ca. 1,5 km i fugleflugt linje, både fra Strengvej 65 og Vesterlundvej 40. Der er i 2018 meddelt en § 16 b miljøgodkendelse af Toftlundvej 26.

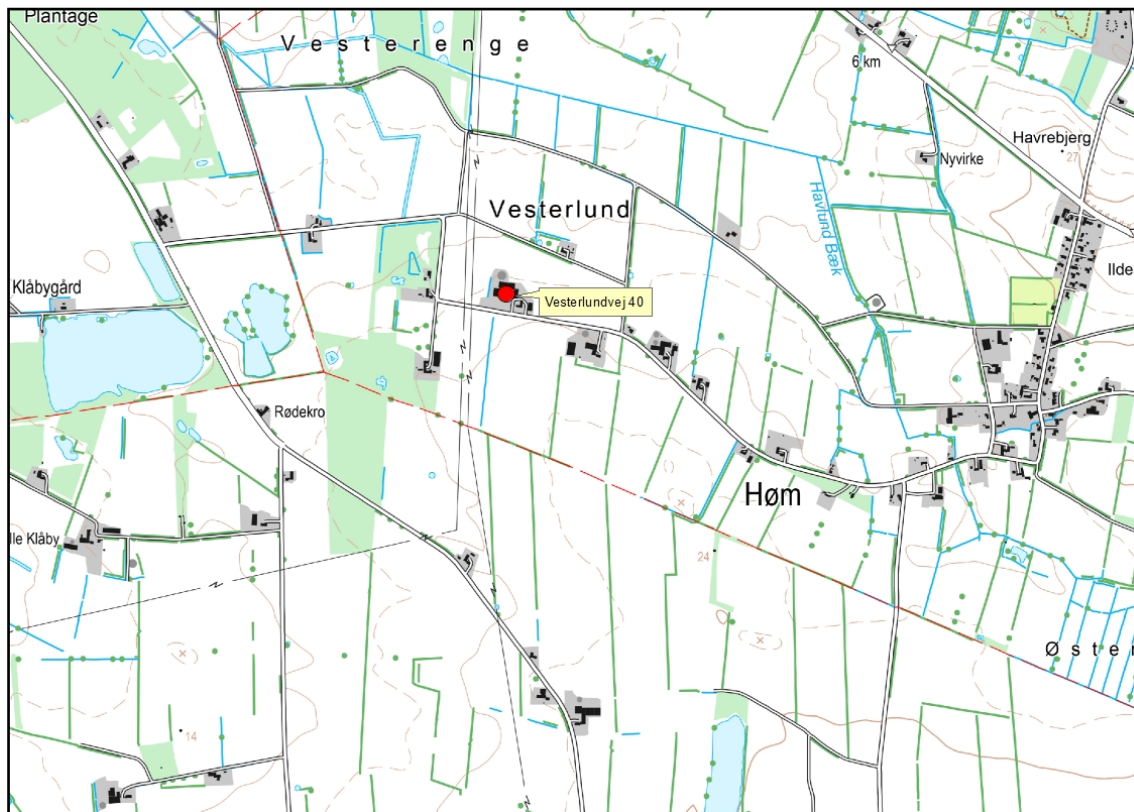
Husdyrbrugets beliggenhed

Husdyrbruget er beliggende i landzone i område nr. 35-060-270 "Landområde ved Vesterskov" i Esbjerg Kommuneplan 2018-2030.

¹ Husdyrbrugloven (LBK nr. 1020 af 6. juli 2018 om husdyrbrug og anvendelse af gødning m.v.); Husdyrgodkendelsesbekendtgørelsen (BEK nr. 1467 af 6. december 2018 om godkendelse og tilladelse m.v. af husdyrbrug); Husdyrgødningsbekendtgørelsen (BEK nr. 1076 af 28. august 2018 om erhvervsmæssigt dyrehold, husdyrgødning, ensilage m.v. med senere ændringer) samt Miljøstyrelsens digitale husdyrvejledning.

Anvendelsen fastlægges til jordbrugsområde med det sigte at fremme erhverv som landbrug, skovbrug, gartneri og lignende. Overflødige bygninger kan bruges til andet formål såfremt det ikke kræver om- eller tilbygning.

Placeringen af husdyrbruget fremgår af kort 1.



Kort 1. Husdyrbrugets beliggenhed

Husdyrbruget ligger ca. 2,9 km fra eksisterende byzoneområde (Lustrup), 2,8 km til fremtidig byzone (Roager), 3,1 km område til offentligt formål (Lokalplan nr. 38-070-0001 - Rekreativt anlæg ved Tradsborg Plantage), ca. 1,5 km samlet bebyggelse (Høm).

Nærmeste nabobeboelse Humlekærvej 3 ligger ca. 180 m fra husdyrbruget.

Husdyrbrugloven fastsætter en række afstandskrav til husdyrbrugets beliggenhed.

De gældende afstandskrav og de aktuelle afstande fremgår af nedenstående tabel. Afstanden er målt fra nybyggeri, hvis ikke andet er angivet.

Nærmeste	Afstand	Beskrivelse	Afstandskrav
Nabobeboelse	180 m	Humlekærvej 3	50 m
Lokalplanområde	3.100 m	Rekreativt område ved Tradsborg Plantage	50 m
Byzoneområder	2.900 m	Lustrup	50 m
Sommerhusområde	Meget langt	Ingen i nærheden	50 m
Naboskel	165 m	Skel mod øst	30 m

Beboelse på samme ejendom	16 m		15 m
Levnedsvirksomhed	Meget mere end 25 m		25 m
Almen vandindvindingsanlæg	1,7 km	Høm Vandværks boringer	50 m
Ikke almen vandindvindingsanlæg	Ca. 55 m	Egen boring, markvand	25 m
Vandløb	112 m	Grøft nord for anlæg (måske regelmæssigt vandførende)	15 m eller 100 m for gyllebeholder til åbent vandløb
Dræn	10 m	Vest for gyllebeholder. Afstand til stalde er 16 meter.	15 m
Sø	130 m	Små søer nord for anlægget	15 m eller 100 for gyllebeholder til sø > 100m ²
Offentlig vej	40 m	Vesterlundvej 40	15 m
Kategori 1 og 2 natur	Meget mere end 10 meter	Se naturafsnittet	10 m

Tabel 1. Oversigt over afstande sammenholdt med afstandskrav i husdyrlovgivningen.

Afstandskrav i § 8 i husdyrbrugloven (afstande til naboskel, vandløb, søer, boringer, vej og egen beboelse) gælder kun for nye stalde, gyllebeholdere og lignende eller stalde i hvilke der udvides. Da ansøgningen ikke indeholder byggeri og afstandskravene mht. staldene er overholdt, er afstandskravene ligeledes overholdt.

Driftsbygninger

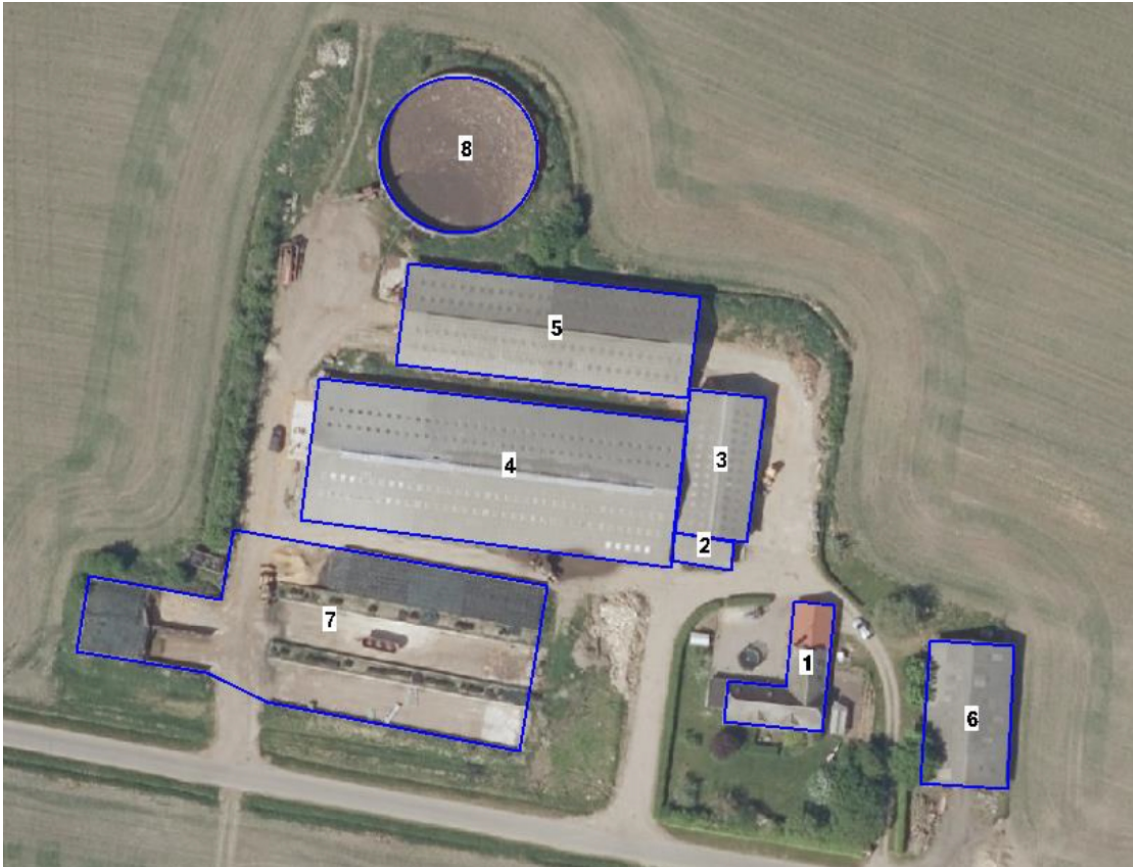
Al udvidelse og ændring foregår i eksisterende bygninger.

På ejendommen vil der efter udvidelsen være følgende bygninger, som angivet i nedenstående tabel.

Nr.	Anvendelse	Areal / rumfang
1	Bolig	270 m ²
2	Tankrum (mælk)	60 m ²
3	Foderlade og dybstrøelsesafsnit	360 m ²
4	Kostald Malkerobotter	1.830 m ²
5	Ungdyrstald	1.000 m ²
6	Maskinhus	400 m ²
7	Plansiloer	Ca. 1.360 m ² Heri indeholdt 175 m ² mødding i en af de to vestlige siloer
8	Gyllebeholder	680 m ² 3.000 m ³

Tabel 2: Bygningsforklaring

Driftsbygningernes placering fremgår af kort 2.



Kort 2: Situationsplan

Dyrehold, staldsystem og produktionsareal

I ansøgningen er der for hvert staldafsnit angivet oplysninger om dyretype, staldsystem og produktionsareal. Oplysningerne fra ansøgningen fremgår af nedenstående tabel.

Af § 33 i husdyrbrugloven fremgår det, at kommunen skal foretage en samlet vurdering af alle udvidelser foretaget indenfor de seneste 8 år. Ansøgningen indeholder derfor oplysninger om både ansøgt drift, nudrift og 8 årsdrift.

3 og 4. Kostald				Kildehøjde: 6 m	Ventilation: Naturlig ventilation	Størrelse: 2172 m ²
Oversigt over dyretyper og produktionsarealer						
(#129877) Alle kvæg; Sengestald med spalter (bagskyl eller ringkanal)	BAT-forudsætning: Eksisterende staldafsnit, BAT-krav fastsa...	Antal måneder på græs: 0	Miljøteknologi: Ingen	Udgør: 925 m ²		
(#129876) Alle kvæg; Fast drænet gulv med skraber og ajlefløb	BAT-forudsætning: Eksisterende staldafsnit, BAT-krav fastsa...	Antal måneder på græs: 0	Miljøteknologi: Ingen	Udgør: 505 m ²		
(#129769) Alle kvæg; Dybstrøelse	BAT-forudsætning: Eksisterende staldafsnit, BAT-krav fastsa...	Antal måneder på græs: 0	Miljøteknologi: Ingen	Udgør: 150 m ²		
Samlet produktionsareal udgør		72.7 %			1580 m²	

5. Ungdyrstald				Kildehøjde: 6 m	Ventilation: Naturlig ventilation	Størrelse: 1001 m ²
Oversigt over dyretyper og produktionsarealer						
(#129771) Alle kvæg; Sengestald med fast gulv	BAT-forudsætning: Eksisterende staldafsnit, BAT-krav fastsa...	Antal måneder på græs: 0	Miljøteknologi: Ingen	Udgør: 280 m ²		
(#129770) Alle kvæg; Dybstrøelse	BAT-forudsætning: Eksisterende staldafsnit, BAT-krav fastsa...	Antal måneder på græs: 0	Miljøteknologi: Ingen	Udgør: 310 m ²		
Samlet produktionsareal udgør		58.9 %			590 m²	

Tabel 3: Oplysninger om dyretype, staldsystem og produktionsareal

Nudrift og 8 års drift:

I ansøgningen er nudrift og 8 års drift opgjort på baggrund af den hidtidige lovlige produktion på ejendommen på baggrund af følgende:

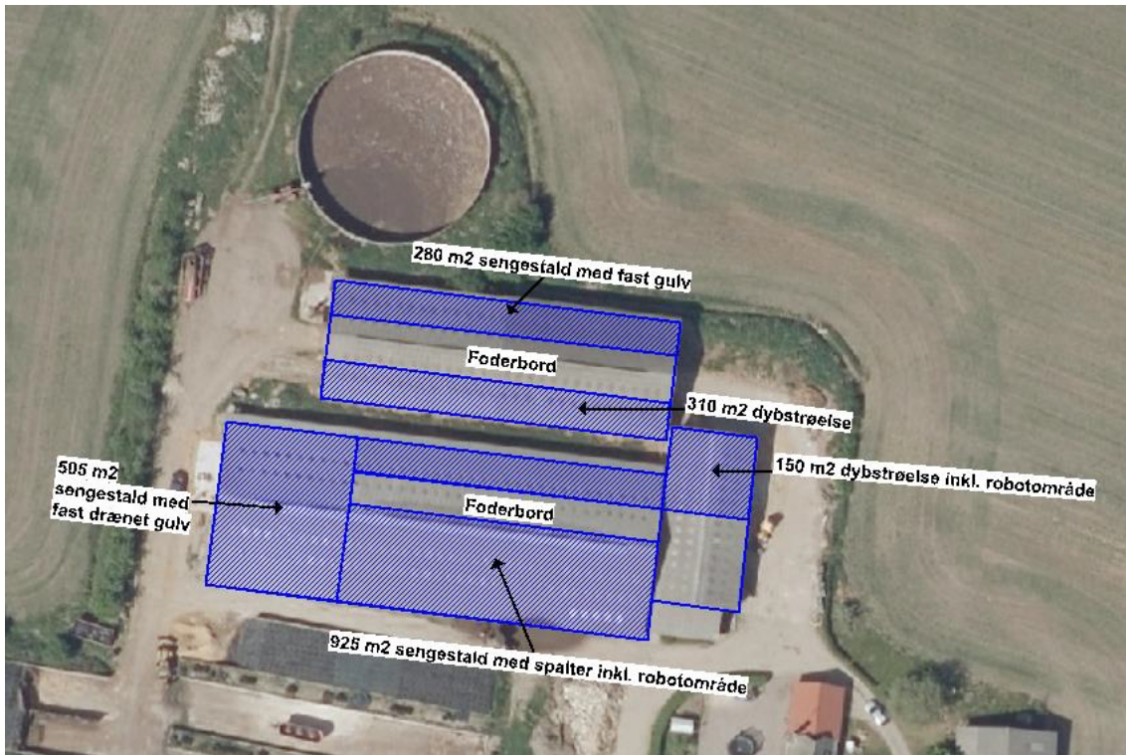
- Miljøgodkendelse efter § 11 i Lov om miljøgodkendelse af husdyrbrug. Afgørelsen er meddelt december 2015.
- Accept af forhåndsansøgning marts 2005.
- Tilsyn

Ansøgt drift:

I alle stalde er der valgt fleksgruppen 'alle kvæg' under dyretype. Det betyder, at der på produktionsarealet frit kan skiftes mellem forskellige kategorier af kvæg.

Staldsystemet fastholdes som henholdsvis dybstrøelse, sengestald med fast gulv, fast drænet gulv med skraber og ajlefløb og sengestald med spalter.

I ansøgningen er der medsendt en nærmere beskrivelse af produktionsarealet i de enkelte stalde.



Kort 3: Angivelse af produktionsareal

Produktionsarealet defineres som det areal i stalden, hvor dyrene kan opholde sig og har mulighed for at afsætte gødning (dvs. arealer hvor dyrene kan stå, gå og ligge).

I tilladelsen stilles der vilkår til produktionsarealet størrelse, samt til dyretypen og staldsystemet i de enkelte staldafsnit.

Foder

Etablering og drift af ensilageopbevaring, herunder ensilage i markstakke, skal ske i overensstemmelse med reglerne i Husdyrgødningsbekendtgørelsen. På husdyrbrugget opbevares ensilage i ensilagesiloer. Afhængigt af udbyttet de enkelte år, kan der forekomme år, hvor udbyttet er så stort, at det også er nødvendigt at opbevare ensilagen i markstak. I forbindelse med opbevaring af ensilage på markarealer, fastsætter husdyrgødningsbekendtgørelsen krav om, at næringsstoffer fra ensilage-rester og lignende skal kunne optages af de efterfølgende afgrøder.

Det er kommunens vurdering, at opbevaringen af ensilage er tilstrækkelig reguleret ved reglerne i Husdyrgødningsbekendtgørelsen, og at der ikke er behov for at fastsætte yderligere vilkår.

Kommunen vurderer, at der med de nuværende og planlagte tiltag til opbevaring og håndtering af foder ikke sker en væsentlig øget påvirkning af omgivelserne. Der stilles vilkår om, at foderopbevaringen skal ske på sådan en måde, at der ikke opstår risiko for tilhold af skadedyr.

Husdyrgødning

I ansøgningen er der oplyst følgende om lager og gødningstype:

<input type="checkbox"/> Lager benyttes ikke i ansøgt drift ⓘ		
8. Gyllebeholder	Gødningstype: Flydende	Overfladeareal: 707 m ²
Oversigt over miljøteknologi ? ⓘ		
<input type="checkbox"/> Lager benyttes ikke i ansøgt drift ⓘ		
Møddingsplads	Gødningstype: Fast	Overfladeareal: 347 m ²
Oversigt over gødningsandele ? ⓘ		
Gødningsandel	Gødningstype: Kvæg, heste, får og geder	Udgør: 175 m ²
Samlet areal af gødningsandele udgør	50.4 %	175 m²

Tabel 4: Oversigt over opbevaringslagre og gødningstyper.

Typen af husdyrgødning og arealet af opbevaringslageret er væsentlige forudsætninger for beregninger i it-ansøgningen. I miljøtilladelsen stilles der derfor vilkår, der fastholder forudsætningerne.

Husdyrgødningsbekendtgørelsen fastsætter krav til husdyrbrugets opbevaringskapacitet så det sikres, at udbringning af gødning kan ske i overensstemmelse med udbringningsreglerne.

Husdyrbruget har pligt til at udarbejde en opdateret opgørelse over kapaciteten, når der foretages ændringer på husdyrbruget. I forbindelse med miljøtilsyn på husdyrbruget vil Esbjerg Kommune sikre, at opbevaringskapaciteten er tilstrækkelig og at der foreligger en opdateret kapacitetsopgørelse baseret på det aktuelle dyrehold.

Oplag af kompost i marken skal ske i overensstemmelse med reglerne i husdyrgødningsbekendtgørelsen, der bl.a. fastsætter krav til placering og overdækning af markstakke samt førelse af logbog. Oplag af kompost i marken vurderes at være tilstrækkelig reguleret i ved reglerne i husdyrgødningsbekendtgørelsen og der fastsættes ikke yderligere vilkår hertil.

Ressourceforbrug

Husdyrbruget anvender ressourcer i forbindelse med sin produktion, herunder bl.a. el, vand og fossile brændstoffer.

Husdyrbruget forsynes med vand fra offentlig vandværk.

Husdyrbrugets energiforbrug består primært af el til lys, pumper, køling etc.

Der opbevares ikke dieselolie på ejendommen.

Det er Esbjerg Kommunes vurdering, at husdyrbrugets drift ikke adskiller sig væsentlig fra lignende bedrifter og at der ikke forekommer særligt ressourceforbrugende aktiviteter på ejendommen. Ressourceforbruget forventes ikke at have en væsentlig indvirkning på miljøet.

Affald

Affald fra husdyrbrug kan typisk inddeles i følgende affaldsfraktioner

- Dagrenovation
- Genbrugeligt affald (Pap, papir, jern og metal, tomme olietromler og tanke, tomme plasticsække, paller, malet og lakeret træ).
- Farligt affald (lysstofrør og sparepære, spraydåser, pesticidrester, oliefilter, batterier).

- Klinisk risikoaffald og medicinrester (skalpeller, kanyler og medicinrester).
- Døde dyr.
- Forbrændingseget affald (halmballesnor, papirsække, gamle frønnede bil-dæk).
- Deponeringseget affald (asbestholdige byggemateriale).

Husdyrbruget vurderes ikke at frembringe affald ud over ovenstående affaldsfraktioner.

I den daglige drift vil der være en række affaldsprodukter til bortskaffelse via kommunale ordninger og modtagestationer. Affaldet tilstræbes opbevaret og bortskaffet i overensstemmelse med affaldsregulativerne for Esbjerg Kommune.

Plastikaffald fra overdækning af ensilagestakke og lignende opbevares i industricon-tainer og afhentes af Marius Pedersen efter behov. Andet genbrugeligt affald som f.eks. sække, pap og papir køres til den kommunale genbrugsplads.

Service af maskiner foretages normalt af mekaniker, som står for bortskaffelse af oliefiltre, spildolie og lignende.

Der er ingen opbevaring af pesticider på ejendommen da markarbejdet foretages fra Strengvej 65, hvorfor der heller ikke er affald herfra.

Ikke forbrændingseget affald (f.eks. eternit, glaserede fliser og tegl, imprægneret træ o.l.) forefindes normalt ikke på ejendommen, men i tilfælde af den type affald opstår, så bortskaffes det til kommunal genbrugsplads. Eventuelt jernaffald bortskaffes til skrothandler.

Øvrigt farligt affald som f.eks. lysstofrør, el-sparepærer, oliefiltre, batterier eller spraydåser indsamles i maskinhuset. Brugte batterier tages ofte med retur af leverandør. Andet leveres til kommunal modtagestation.

Døde dyr opbevares ved den vestlige gavl af kostalden, på befæstet areal. Placeringen af afhentningsstedet ligger ugeneret i forhold til nabobeboelser og forbipasserende. Døde dyr tilmeldes til afhentning af DAKA senest 24 timer efter dødsfaldet er konstateret.

Korrekt opbevaring og bortskaffelse af affald sikrer mindst mulig belastning af miljøet. Opbevaring skal ske således, at der ikke kan ske forurening af det omgivende miljø herunder jord, overfladevand og grundvand. Affaldet skal bortskaffes enten til genanvendelse/genbrug, forbrænding med nyttiggørelse af energien eller deponering.

Alle har pligt til at kildesortere affald. Genanvendelse/genbrug har højeste prioritet, mens deponering kun benyttes, hvis affaldet ikke kan genanvendes/genbruges, ikke er forbrændingseget, eller det ikke skal specialbehandles.

Husdyrbrug er omfattet af Esbjerg Kommunes regulativ for husholdningsaffald samt regulativ for erhvervsaffald. Der stilles i miljøtilladelsen vilkår om, at husdyrbrugets affald skal bortskaffes i henhold til Esbjerg Kommunes gældende regulativer, ligesom der stilles vilkår til opbevaring og håndtering af olie- og kemikalier.

Spildevand/restvand

Der sker ingen ændringer i afløbsforholdene i forhold tidligere godkendte forhold.

Der er ingen sanitært spildevand fra driftsbygningerne.

Overfladevand fra plansiloerne og forpladsen ledes til gyllebeholder, mens overfladevand fra øvrige befæstede arealer ledes ud på jorden.

Tagvand ledes via dræn til Haulund Bæk.

Det vurderes, at den samlede håndtering af spildevand sker på forsvarlig vis og at husdyrgødningsbekendtgørelsens generelle krav til håndtering af spildevand/restvand er tilstrækkelige til at beskytte omgivelserne mod forurening fra spildevand.

Husdyrbrugets påvirkninger af omgivelserne – lugt, støj, mm.

Enhver husdyrproduktion giver anledning til lugt inden for de nærmeste omgivelser. Hvor stort et område der påvirkes af lugt, afhænger af hvor stort et produktionsareal der er på ejendommen og hvilken dyreart der er tale om. Desuden spiller vindretning, terræn- og beplantningsforhold ind.

Husdyrproduktion kan herudover medføre støj, samt gener fra lys, fluer og andre skadedyr. Særligt i forbindelse med driftsforstyrrelser og uheld er der risiko for påvirkning af jord, grundvand og overfladevand.

Påvirkning af landskabet samt den omgivende natur behandles nedenfor i afsnittet om husdyrbrugets påvirkning af landskab og natur.

Lugt

Lugt stammer primært fra staldene. Desuden kan lugt forekomme i forbindelse med pumpning, omrøring og udbringning af husdyrgødning.

Gylle pumpes ca. 1 gang om ugen i kostalden. Gyllebeholderen omrøres kun forud for udbringning.

I staldene er der naturlig ventilation.




Lugtgener fra stalden vurderes på grundlag af det beskyttelsesniveau for lugt, som er fastlagt i husdyrlovgivningen. Hvis beskyttelsesniveauet for lugt er overholdt, vurderes husdyrbruget som udgangspunkt ikke at give anledning til væsentlige lugtgener.

Husdyrbruget skal overholde bestemte lugtgeneafstande. Geneafstanden beskriver den afstand, som der minimum skal være fra husdyrbruget til forskellige områder. Geneafstanden fastsættes under hensyntagen til forskellige områders følsomhed overfor lugt. Eksempelvis vil beboere i landområder med tilknytning til landbrugserhverv oftest have en højere tolerancetærskel overfor lugt end beboere i byområder. Beboelsesejendomme med landbrugspligt er ikke omfattet af beskyttelsesniveauet for lugt.

Geneafstanden beregnes i ansøgningssystemet efter to forskellige modeller hhv. den "ny lugtvejledning" og "FMK-vejledningen". Det er den længste geneafstand der skal overholdes. I beregningerne korrigeres der for vindretning og påvirkning fra andre husdyrbrug i det omfang det er relevant.

Resultatet af lugtberegninger fremgår af nedenstående tabel

Samlet resultat af lugtberegning

Bebyggelse	Kumulation	Model	Ukorrigeret geneafstand (m)	Korrigeret geneafstand (m)	Vægtet gennemsnitsafstand (m)	Genekriterie overholdt	
 Humlekærvej 3	0	FMK	82	82	221,9	Ja	▼
 Gaden 3	0	NY	172	172	1624,5	Ja	▼
 Lustrup, Ribe Jorder	0	FMK	259,4	259,4	2953,4	Ja	▼

Forklaring til samlet resultat af lugtberegning

* Geneafstanden fra NY modellen er 0, selvom der er en faktisk lugt fra staldgruppen. Dette skyldes at lugten er for lav til at lugtspredningen kan beregnes.

Konsekvenszone: 317 m

Tabel 5: Resultat af lugtberegninger.

Nærmeste bolig uden landbrugspligt er Humlekærvej 3 som ligger 221 meter fra anlægget. Nærmeste byzone ligger 2.953 m væk (Lustrup) og nærmeste samlede bebyggelse ligger 1.624 m væk (omkring adressen Gaden 3 i Høm).

Geneafstanden afsættes normalt i centrum af stalden. I ansøgningen er der flere staldafsnit, der hver bidrager med lugt. Ansøgningssystemet beregner derfor en vægtet gennemsnitsafstand, som tager hensyn til lugten fra de enkelte stalde og staldenes indbyrdes placering. For at beskyttelsesniveauet er overholdt, skal den vægtede gennemsnitsafstand være større end den korrigerede geneafstand.

I ansøgningen er den vægtede gennemsnitsafstand større end den korrigerede geneafstanden til hhv. nabobeboelse, samlet bebyggelse og byzoneområde. Beskyttelsesniveauet for lugt er dermed overholdt og husdyrbruget forventes ikke at give anledning til væsentlige lugtgener for omkringboende.

Lugt vil kunne registreres udenfor geneafstanden, men i en grad, så man ikke vil karakterisere det som væsentlig generende.

Der stilles vilkår om, at husdyrbruget ikke må give anledning til væsentlige lugtgener.

Støj, rystelser og transport

De væsentligste støjkloder på et husdyrbrug kan være malke- og køleanlæg, pumper, staldventilation, støj fra transportere mv.

Der forekommer dagligt støj fra vakuumpumpe og kompressor til malke- og køleanlæg samt fra traktorer i forbindelse med fodring af dyrene.

På ejendommen er der malkebotter, hvilket bevirker at der er minimal støj fra malkeanlægget.

Derudover vil der forekomme kørsel med landbrugsmaskiner og lastbiler, herunder til- og frakørsler af foder, husdyrgødning, dyr, råvarer m.m.

De væsentligste støjkloder på bedriften er i forbindelse med blanding af foder og udfodring. Der er dagligt transportere med foder fra Strengvevej 65. Under blanding og udfodring arbejder traktor og fuldfodervogn ved lav belastning.

Alle stalde er med naturlig ventilation. Der er derfor ikke støj fra ventilatorer.

Levering og indblæsning af foder er af kort varighed.

Overpumpning af gylle sker ca. 1 gang i ugen med traktordrevet pumpe, med en varighed af ca. 1 time pr. gang. Omrøring af gyllebeholder sker kun forud for ud-kørsel af gylle, primært om foråret.

Transporter forekommer i forbindelse med levering af foder, gødning, brændstof og andre forbrugsstoffer. Der sker desuden transport i forbindelse med afhentning af levende og døde dyr samt intern på bedriften. Endelig er der transport i forbindelse med udbringning af husdyrgødning samt hjemtransport af afgrøder. De fleste transport er med husdyrgødning og afgrøder. Derfor er belastningen af antallet af transport i en kort afgrænset periode i forbindelse med sæsonen for gyllekørsel og høst. I højsæsonen kan det være nødvendigt med transport i weekenden og uden for normal arbejdstid

Andre transport foregår normalt i dagtimerne og på hverdage. Afhentning af levende dyr og afhentning af mælk kan dog ske døgnet rundt i henhold til slagteriets/mejeriets køreplaner. I højsæsonen kan det være nødvendigt med transport i weekenden og uden for normal arbejdstid.

Brug af maskiner i landbruget kan i nogle tilfælde give anledning til vibrationsgener. Dette vil typisk være rystelser maskinføreren udsættes for, fremfor rystelser der giver gener for det omgivende miljø. Denne type rystelser er en arbejdsmiljøfaktor og vurderingen af dette forhold indgår i arbejdspladsvurderingen (APV) og behandles ikke nærmere her.

I forbindelse med transport kan der muligvis være vibrationer fra køretøjerne. Dette vil dog ikke være i et omfang der overstiger, hvad der almindeligvis må forventes fra kørsler på landets veje. Der er ikke nabobeboelser beliggende umiddelbart op til veje eller indkørsler. Rystelser fra ejendommen eller transport i forbindelse med driften af denne forventes derfor ikke at give gener for omgivelserne.

I Miljøstyrelsens vejledning nr. 5/1984 om "ekstern støj fra virksomheder" anføres ingen grænseværdier for støjbelastningen fra virksomheder ved boliger i det åbne land. Dog anføres, at man som udgangspunkt ved fastsættelse af støjgrænser ved nærmest liggende boliger bør anvende de grænseværdier, der gælder for områder med blandet bolig- og erhvervsbebyggelse. Disse værdier fastsættes som vilkår i miljøtilladelsen.

For at sikre mulighed for indgreb stilles vilkår om, at Esbjerg Kommune kan stille krav om, at beregning / måling af virksomhedens støjbelastning i omgivelserne udføres på virksomhedens bekostning.

Med hensyn til støj fra transport vurderer Esbjerg Kommune at der ikke kan forventes væsentlig påvirkning for omboende, da der er langt (i størrelsesordenen 260 meter) fra ejendommens udkørsel til offentlig vej til omboende.

Udgangspunktet er, at færdsel på offentlig vej alene reguleres af politiet efter færdselslovens regler. I en tilladelse kan der derfor primært stillet vilkår om anvendelse af bestemte adgangsveje til bedriften. For husdyrbrugets egne køretøjer kan der herudover stilles vilkår om, hvilke veje der skal benyttes ved til- og frakørsel. Endelig kan der stilles vilkår om, at til- og frakørsel kun må ske på bestemte tidspunkter.

Spørgsmål om f.eks. belastning af det lokale vejnet reguleres ikke af husdyrgodkendelsesloven, men af den relevante vejlovgivning og afgøres af de relevante vejmyndigheder.

Støv, fluer og skadedyr

Støvgener kan opstå ved håndtering af foder og halm og i særlige tilfælde fra trafik til og fra husdyrbruget. Det vurderes, at driften, i betragtning af afstanden til naboer og transportvejenes placering, vil kunne foregå, uden at det medfører støvgener. For at sikre, at tilsynsmyndigheden kan håndhæve støvgener, stilles dog vilkår om, at husdyrbruget ikke må give anledning til støvgener, som tilsynsmyndigheden finder væsentlige.

Bekæmpelse af fluer og skadedyr sker efter behov. Fluer bekæmpes med Neporex ved kalvene og i dybstrøelse. Ejendommen er tilmeldt rottebekæmpelse ved godkendt firma. Hvis der konstateres et problem vil firmaet straks blive kontaktet. Der tilstræbes en god hygiejne for at undgå gener af fluer og skadedyr.

Det vurderes, at ejendommens skadedyrsbekæmpelse er tilfredsstillende. Der stilles vilkår om, at fluer og skadedyr skal bekæmpes i overensstemmelse med retningslinjer fra Aarhus Universitet, Institut for Agroøkologi.

Lys

Der sker ingen ændringer i ejendommens belysningsforhold ved det ansøgte. Der er lys i staldene i dagtimerne og om natten er der dæmpet natbelysning. Der er ovenlysplader i staldene.

Det udendørs lys er styret af en timer.

Det vurderes, at husdyrbruget kan drives, uden at det medfører væsentlig lyspåvirkning af omgivelserne. Der stilles vilkår om, at lys skal være slukket, når det ikke er påkrævet af produktionsmæssige eller dyrevelfærdsmæssige årsager.

Driftsforstyrrelser og uheld

Mulige uheld kan være udslip af gylle fra gylletanken, spild af olie- og kemikalier, brand på ejendommen og utilsigtet pumpning af gylle.

Der sker ingen opbevaring af dieselolie, spildolie eller pesticider på ejendommen.

Ifølge gældende regler skal gyllebeholdere hvert 5. eller 10. år kontrolleres af en autoriseret kontrollant. Reglerne om beholderkontrol er med til at sikre, at der med faste intervaller foretages en vurdering af gyllebeholderens styrke og tæthed, for at minimere risikoen for uheld.

Da gyllebeholderen er beliggende mere end 100 m fra vandløb og da terrænet ikke hælder mere end 6 grader er der i husdyrgødningsbekendtgørelsen ikke fastsat særlige krav til sikring af gyllebeholdere.

På baggrund af beholdernes beliggenhed og terrænforhold vurderer Esbjerg Kommune, at husdyrgødningsbekendtgørelsens generelle krav til håndtering af husdyrgødning er tilstrækkelige til at imødegå forurening i forbindelse med et eventuelt gylleudslip og at der i det konkrete tilfælde ikke er behov for at skærpe husdyrbe-

kendtgørelsens regler for sikring af gyllebeholdere. Dog stilles der i miljøtilladelsen vilkår om, at pumpning af gylle skal foregå under opsyn.

Opbevaring af olie- og kemikalier er beskrevet i afsnittet om råvarer og hjælpestoffer. Der stilles vilkår til håndtering og opbevaring af olier og kemikalier og affald herfra, samt til tankning på tæt bund.

Esbjerg Kommune finder, at der på et husdyrbrug af denne størrelse, bør forefindes en beredskabsplan, som sikrer, at der i forbindelse med uheld kan ske hurtig og målrettet indsats til begrænsning af forurening af det eksterne miljø. Der stilles derfor vilkår om, at virksomheden skal udarbejde en beredskabsplan, samt at der herefter til enhver tid skal forefindes en opdateret beredskabsplan på ejendommene, som skal forevises tilsynsmyndigheden på forlangende.

På baggrund af ovennævnte beskrivelse og de stillede vilkår vurderes det, at husdyrbruget har taget de nødvendige foranstaltninger til at imødekomme uheld og unormale driftsforstyrrelser.

Husdyrbrugets påvirkninger af landskab og natur

Bygningsmæssige ændringer på et husdyrbrug kan indvirke på den landskabelige oplevelse, såvel som på kulturmiljøet.

Ammoniakfordampningen fra husdyrbruget kan påvirke den omkringliggende natur med dens bestande af vilde planter og dyr samt deres levesteder.

Landskab og kulturmiljø

I bekendtgørelse om godkendelse og tilladelse mv. af husdyrbrug fremgår det, at kommunen skal vurdere, hvorledes nybyggeri påvirker det omkringliggende landskab. Kommunen skal i den forbindelse foretage en afvejning af på den ene side placeringen af det ønskede byggeri og nødvendigheden for det pågældende husdyrbrug overfor på den anden side de landskabelige hensyn i området.

I den konkrete sager, er der tale om en udvidelse af dyreholdet, i eksisterende lovlige bygninger. Idet der ikke sker en udvidelse af ejendommens bygningsmasse, er påvirkningen af landskabet uændret, hvorfor hensynet til landskabet ikke tilside-sættes.

Ammoniakpåvirkning af naturområder

I husdyrgodkendelsesbekendtgørelsen er der fastlagt beskyttelsesniveauer for ammoniak. Dette beskyttelsesniveau skal anvendes ved vurdering af, om husdyrbruget medfører væsentlige virkninger på miljøet. I særlige tilfælde kan der stilles vilkår, der rækker udover det fastsatte beskyttelsesniveau.

Ligeledes påhviler det kommunen at vurdere konkret, om en ansøgt aktivitet vil være i overensstemmelse med Habitatdirektivforpligtelserne. Ifølge bekendtgørelsen om udpegning og administration af internationale naturbeskyttelsesområder samt beskyttelse af visse arter², skal der foretages en vurdering af, om projektet i sig selv eller i forbindelse med andre planer og projekter kan påvirke et internationalt naturbeskyttelsesområde væsentligt. Desuden skal der ske en vurdering af om

² Bekendtgørelse nr. 1595 af 6. december 2018 om udpegning og administration af internationale naturbeskyttelsesområder samt beskyttelse af visse arter.

det ansøgte projekt kan beskadige eller ødelægge yngle- og rasteområder i det naturlige udbredelsesområde for de dyrearter, der er optaget i Habitatdirektivets bilag IV eller ødelægge de plantearter der er optaget i Habitatdirektivets bilag IV.

Ammoniakemission

I ansøgningen beregnes ammoniakemissionen fra husdyrbruget.

Samlet ammoniakemission fra husdyrbruget (stald og lager)

Drifttype:	Ammoniakemission fra staldafsnit (kg NH ₃ -N/år)	Ammoniakemission fra lagre (kg NH ₃ -N/år)	Ammoniakemission fra husdyrbruget (kg NH ₃ -N/år)
Ansøgt drift	2379,2	345,9	2725,2
Nudrift	2113,0	282,9	2395,9
8 års-drift	1721,4	282,9	2004,3

Tabel 6: Samlet ammoniakemission fra husdyrbruget (stald og lager)

Beregningerne viser, at ammoniakemissionen øges fra 2004,3 kg N/år til 2.725,2 kg N/år.

Beskyttelsesniveau for natur

På ejendommen sker der påvirkning af omgivende naturområder gennem emission af ammoniak fra anlægget. De følgende afsnit belyser konsekvenserne af næringsstofpåvirkningen for nationalt og internationalt beskyttede naturområder og arter. Ud fra nedenstående redegørelse vedrørende ammoniakpåvirkning fra anlægget vurderer Esbjerg Kommune samlet set, at tilladelsen ikke vil medføre væsentlige negative konsekvenser for omkringliggende Natura 2000-områder eller de arter og naturtyper, områderne er udpegede for at beskytte. Ligeledes vurderes tilladelsen ikke at medføre væsentlige tilstandsændringer af § 3-beskyttede naturtyper eller væsentlige påvirkninger af yngle- og rasteområder for de strengt beskyttede bilag IV-arter.

Ammoniakpåvirkning af § 3-naturområder omkring anlæg

Der ligger flere § 3-beskyttede naturområder omkring ejendommens anlæg. Ud fra den beregnede deposition på arealer op til 1.000 m væk er det vurderet, at depositionen på naturområder længere væk vil være meget lille, og derfor som hovedregel ikke vil kunne medføre væsentlig påvirkning af naturområderne.

Baggrundsbelastningen med luftbåren kvælstof er på gennemsnitligt 14,4 kg N/ha/år i Esbjerg Kommune. Der kan dog være væsentlige lokale variationer. Omkring anlægget er baggrundsbelastningen på gennemsnitlig 16,7 kg N/ha/år.

Husdyrbrugloven fastlægger et beskyttelsesniveau for ammoniakpåvirkning af omgivende naturlokaliteter. Jf. gældende klagenævnspraksis (Eksempelvis NMK-132-00091 og NMK-132-00109) er dette tilstrækkeligt til, at sikre beskyttelsen af omgivende naturlokaliteter. I helt særlige tilfælde, ved fejlagtig eller utilstrækkelig naturkortlægning, kan der være behov for at foretage en konkret vurdering af de stedlige forhold.

I den konkrete sag vurderes det ud fra Esbjerg Kommunes kendskab til området og den stedlige kortlægning, at der ikke er grund til at tro, at kortlægningen er utilstrækkelig.

Vurdering i forhold til kategori 1, 2 og 3 natur

Repræsentative naturområder inden for 1.000 m fra anlægget er blevet nummereret med et tal svarende til punkterne angivet på oversigtskortet (kort 4).



Kort 4: Anlægget med omkringliggende naturområder og nummererede naturpunkter. Cirklen har en radius på 1.000 m.

I tabel 7 ses en oversigt over naturpunkterne med angivelse af mer- og totaldeposition, antallet af andre husdyrbrug der bidrager kumulativt, samt naturkategori og beskyttelsesniveau. Naturkategori og beskyttelsesniveau er fastsat i husdyrgodkendelsesbekendtgørelsen.

Tabel 7. Naturpunkter med beregnet ammoniakbelastning.

Naturpunkt (nr. og naturtype)	Merbelastning (kg N/ha/år)	Totalbelastning (kg N/ha/år)	Natur-kategori	Kumulation*	Beskyttelsesniveau**
1 Sø	0,2	0,8	Ingen	Ej relevant	Intet
2 Sø	0,1	0,3	Ingen	Ej relevant	Intet
3 Sø	0,2	0,6	Ingen	Ej relevant	Intet

4	Potentielt ammoniakfølsom skov	0,1	0,4	Måske kat. 3	Ej relevant	Kan sikres mod merbelastning over 1,0 kg N/ha/år efter konkret vurdering.
5	Sø	0,0	0,1	Ingen	Ej relevant	Intet
6	Mose	0,1	0,3	Kat. 3	Ej relevant	Kan sikres mod merbelastning over 1,0 kg N/ha/år efter konkret vurdering.

* Antal andre husdyrbrug der bidrager til kumulation.

**Jf. husdyrgodkendelsesbekendtgørelsens §§26-29.

Etablering, udvidelse og ændring af husdyranlæg eller gødningsopbevaringsanlæg på husdyrbrug er ikke tilladt, hvis anlægget ligger mindre end 10 m fra kategori 1 og 2 natur. I den konkrete sag ligger der ikke naturområder omfattet af kategori 1 og 2 natur inden for 10 m fra anlægget.

Det fremgår af tabellen, at der ved det ansøgte sker afsætning af ammoniak på kategori 3 natur med nummer 4 og 6. Ifølge beskyttelsesniveauet kan der – på baggrund af en konkret vurdering – stilles krav til den maksimale merdeposition af ammoniak på kategori 3 natur. Kravet kan ikke være under 1,0 kg N/ha/år. Som det fremgår af tabellen, er merdepositionen mindre end eller lig 1 kg N/ha/år. Beskyttelsesniveauet vurderes derfor at være overholdt.

Der er ingen kategori 1 eller 2 natur i nærheden af anlægget. Husdyrgodkendelsesbekendtgørelsens beskyttelsesniveau herfor er således overholdt.

Samlet set vurderer Esbjerg Kommune, at beskyttelsesniveauet for kategori 1, 2 og 3 natur er overholdt, og at der ikke er behov for at stille skærpede vilkår for at begrænse kvælstofdepositionen, samtidig vurderes det, at overholdelse af beskyttelsesniveauet er tilstrækkeligt til at sikre mod tilstandsændring af omgivende lokaliteter.

Vurdering i forhold til naturlokaliteter ikke omfattet af kategori 1-3

Husdyrgodkendelsesbekendtgørelsens beskyttelsesniveau omfatter langt størstedelen af de naturbeskyttede lokaliteter, der findes i det åbne land. Der er dog enkelt lokalitetstyper, der ikke er omfattet. Det drejer sig i den konkrete sag om sø. Naturtypen sø er registreret indenfor 1.000 m fra anlægget (kort 4). For små søer i agerlandet gælder generelt, at de er fosforbegrænsede, og at det derfor primært er tilførsel af fosfor via overfladeafstrømning fra omgivelserne, der påvirker dem. Det vurderes derfor, at ammoniakpåvirkning af søerne fra anlægget vil være af mindre betydning og ikke væsentlig.

Det vurderes samlet, at der ikke vil ske væsentlig påvirkning af naturlokaliteter, som ikke er omfattet af kategori 1-3 ved det ansøgte. Esbjerg Kommune vurderer derfor, at der ikke er grund til at stille skærpede vilkår til ammoniakreduktionen.

Bilag IV-arter

I forbindelse med miljøvurderingen af et husdyrbrug skal der ske en særlig vurdering mht. forekomst af bilag IV-arter. Vurderingen skal, jf. gældende klagenævnspraksis, tage udgangspunkt i anlæggets påvirkning af omgivelserne.

I den konkrete sag er der ikke kendskab til forekomster af bilag IV-arter indenfor 1.000 meter fra anlægget. Der er således ikke grund til at tro, at der vil ske skade på arterne selv eller deres yngle- eller rastesteder. Der henvises til tilladelsens afsnit om bilag IV-arter.

Samlet vurdering af ammoniakpåvirkning af omgivende natur

De beregnede belastninger af de omgivende naturlokaliteter er lavere end beskyttelsesniveauet, således som det er fastlagt i husdyrgodkendelsesbekendtgørelsen. Beskyttelsesniveauet er således overholdt.

På grundlag af ovenstående gennemgang af påvirkning for de enkelte naturpunkter, beskyttede arter, samt vurderingen vedrørende kumulative effekter fra omgivende husdyrbrug, vurderes det, at der ved det ansøgte ikke vil ske væsentlig påvirkning af natur omkring anlægget.

Ammoniakpåvirkning af Natura 2000-områder fra anlæg

Påvirkningen af naturområder ved ammoniak mere end 1.000 m fra anlægget vurderes som tidligere nævnt at være så lille, at den ikke kan forventes at have væsentlig betydning.

Det nærmeste Natura 2000-område ligger ca. 3,4 km nord for anlægget ved Tange Bakker og enge syd for Ribe. Det drejer sig om habitatområde nr. 78 - Vadehavet med Ribe Å, Tved Å og Varde Å vest for Varde, fuglebeskyttelsesområde nr. 51 - Ribe Holme og enge med Kongeåens udløb og Ramsar område nr. 27 - Vadehavet. Området modtager en totaldeposition på 0,0 kg N/ha/år fra ejendommen. Dette inkluderer en merbelastning på 0,0 kg N/ha/år i forbindelse med ansøgningen.

Selvom belastningen er lille, påhviler det altid den godkendende myndighed at sikre at de særlige beskyttelsesinteresser der er forbundet med internationale naturbeskyttelsesområder. Med afsæt i Waddenzee-dommen (EF-domstolens dom af 7. september 2004 i sag C-127/02) fastlægges det, at der skal foretages en konsekvensvurdering hvis det ikke på baggrund af objektive kriterier kan udelukkes, at projektet i sig selv eller i sammenhæng med andre planer eller projekter kan påvirke habitatområdet væsentligt eller når projektet risikerer at skade områdets bevaringsmålsætning.

En konsekvensvurdering i henhold til habitatdirektivets artikel 6, stk. 3 indebærer, at alle de aspekter af et projekt, som i sig selv eller i sammenhæng med andre planer eller projekter kan påvirke bevaringsmålsætningen, skal identificeres før projektets godkendelse under hensyn til bedste videnskabelige viden på området. Der kan kun meddeles godkendelse af et projekt, hvis miljømyndigheden ud fra konsekvensvurderingen har opnået vished for, at projektet ud fra et videnskabeligt synspunkt, ikke har skadelige virkninger på habitatområdets integritet. Tilladelsen gives med afsæt i det beskyttelsesniveau, der er fastlagt i Bekendtgørelse om tilladelse og godkendelse m.v. af husdyrbrug. Overholder husdyrbruget beskyttelsesniveauet, vil det jf. principiel klagenævnsafgørelse (NMK-132-00109) som altovervejende hovedregel medføre, at husdyrbrugets ammoniakpåvirkning af omgivende Natura 2000-områder er uvæsentlig.

Det er Esbjerg Kommunes opfattelse, at der ikke er forhold der gør, at hovedreglen skulle være tilsidesat. I vurderingen er der lagt vægt på, at den stedlige kortlæg-

ning af habitatnaturtyper vurderes at være retvisende. Der er således ikke grund til at tro, at der findes ukortlagte habitatnaturtyper omkring anlægget.

Med hensyn til ovennævnte fuglebeskyttelsesområde og Ramsar-område, vurderer Esbjerg Kommune, at ammoniakdepositionen fra anlægget ikke vil medføre påvirkning af de fuglearter områderne skal beskytte (udpegningsgrundlaget fremgår af bilag 1). I vurderingen er der lagt vægt på, at anlægget ikke vurderes at give anledning til tilstandsændring af de omgivende naturområder og dermed levesteder for fuglene.

I den konkrete sag vurderer Esbjerg Kommune samlet ud fra ovenstående afsnit vedrørende vurdering af naturområder inden for 1.000 m fra anlæg, herunder den kumulative effekt fra andre ejendomme, at der ikke vil ske en væsentlig påvirkning af Natura 2000-områder eller de arter og naturtyper områderne er udpeget for at beskytte. Kommunen bemærker endvidere, at beskyttelsesniveauet i husdyrgodkendelsesbekendtgørelsen er overholdt. Kommunen finder derfor ikke, at der er grundlag for at stille skærpede vilkår eller meddele afslag hvad angår ammoniakpåvirkning af Natura 2000-områder fra anlægget.

Påvirkning af arter med særligt strenge beskyttelseskrav (Bilag IV arter)

Af habitatdirektivets bilag IV fremgår en række særlige dyre- og plantearter, der kræver streng beskyttelse. Esbjerg Kommune har konkret vurderet det ansøgte projekt i forhold til, hvorvidt dyrearternes yngle- og rasteområder kan beskadiges i arternes naturlige udbredelsesområde, og hvorvidt plantearterne kan blive ødelagt som følge af det ansøgte. Til vurderingen af arternes udbredelse og levesteder er anvendt "Håndbog om dyrearter på habitatdirektivets bilag IV" (faglig rapport nr. 635 fra Danmarks Miljøundersøgelser) og kommunens øvrige kendskab til arternes forekomst. De danske arter på habitatdirektivets bilag IV kan endvidere ses i denne tilladelses bilag 1.

Ud fra det generelle kendskab til arternes forekomst i Esbjerg Kommune vurderes det, at der kan være odder, snæbel, marsvin, vandflagermus, sydflagermus, pipistrel flagermus, markfirben og spidssnudet frø indenfor lokalområdet. Derudover er der specifikt kendskab i kommunen til forekomster af grøn mosaikguldsmed (ca. 12 km vest for anlægget), grøn kølleguldsmed (ca. 13 km nordvest for anlægget), strandtudse (ca. 15 km vest for anlægget), løgfrø (ca. 1,5 km nord for anlægget), stor vandsalamander (ca. 20 km nord for anlægget) og birkemus (ca. 3 km vest for anlægget).

Vedrørende arterne grøn mosaikguldsmed, grøn kølleguldsmed, birkemus, stor vandsalamander, løgfrø, strandtudse og spidssnudet frø vurderer Esbjerg Kommune, ud fra afstanden til de kendte forekomster og jf. gennemgangen vedrørende påvirkning af naturområder fra ammoniakdeposition fra anlæg, at der ikke vil ske væsentlig påvirkning af arternes yngle- og rastesteder ved det ansøgte.

Flagermus benytter ofte hulheder i træer eller huse som opholdssted om dagen og under vinterdvalen. Føden består af insekter som fanges i luften nær vådområder, marker, skove og levende hegn. De enkelte arter af flagermus har forskellige præferencer mht. fødesøgningsområde og sommer- og vinterophold. Der er ingen registreringer af flagermus nær ejendommens anlæg, men det kan ikke udelukkes at én eller flere arter kan raste eller yngle i området omkring anlægget. Det ansøgte vurderes ikke at have en negativ indflydelse på flagermus, da hverken opholdssteder eller fødegrundlag påvirkes ved driften af anlægget.

Især solbeskinnede skråninger med veldrænet jord og lav vegetation kan være potentielle yngle- eller rasteområder for markfirben. Det ansøgte vurderes ikke at have en negativ effekt på en eventuel bestand af markfirben, da potentielle yngle- og rastesteder ikke bliver påvirket ved etablering og drift af ejendommens anlæg.

Odder er tilknyttet vandløb og søer, hvor de søger føde. Opsplitning af bestande og levesteder, forstyrrelser fra friluftsliv og anlægsarbejder samt ødelæggelse og forringelse af yngle- og rasteområder kan true odderen. Det vurderes jf. vurderingerne i afsnittet om påvirkning af omgivende natur ammoniak fra anlægget, at det ansøgte ikke vil give anledning til en væsentlig påvirkning af vandløb og søer i nærheden af ejendommens anlæg herunder evt. raste- og ynglesteder for odder ved Ribe Å.

Arterne snæbel og marsvin er tilknyttet Vadehavet og tilhørende vandløb. Disse arters yngle- og rastesteder kan, grundet deres særlige karakter og udstrækning, ikke forventes at blive påvirket væsentligt af ammoniakemissionen fra husdyrbruget. Det vurderes derfor, at det ansøgte ikke vil give anledning til væsentlig påvirkning af de omgivende vandløb og marine områder (Vadehavet), som de nævnte arter benytter som raste- og ynglesteder.

Samlet konkluderes det på baggrund af ovenstående vurderinger, at projektet ikke vil beskadige eller ødelægge yngle- og rasteområder for de forekommende bilag IV-dyrearter. Der kendes ikke til forekomster af bilag IV-plantearter som kan påvirkes eller ødelægges af projektet.

Bedst tilgængelige teknik (BAT)

Hvis ammoniakemissionen fra husdyrbruget er på mere end 750 kg NH₃-N/år, skal kommunen i forbindelse med miljøtilladelsen sikre sig, at ammoniakemissionen fra husdyrbruget (stald og lager) er reduceret til et niveau, der svarer til det niveau for emission, der kan nås ved at anvende "bedst tilgængelig teknik (BAT)".

Den maksimale emissionen fastlægges på baggrund af reglerne i husdyrgodkendelsesbekendtgørelsen og beregningerne sker via ansøgningssystemet. Det er op til det enkelte husdyrbrug at beslutte, hvilke virkemidler der tages i brug for at opfylde kravet til maksimal emission. Det er dog et krav, at de anvendte virkemidler er anført på Miljøstyrelsens teknologiliste.

I ansøgningen beregnes den samlede årlig ammoniakemission til 2.725 kg NH₃-N. Da dette niveau for ammoniakemission er lig eller mindre end det beregnede BAT-krav på 2.725 kg NH₃-N vurderer Esbjerg Kommune, at husdyrbruget har reduceret ammoniakemissionen svarende til emissionen ved anvendelse af bedst tilgængelig teknik.

De virkemidler der kan anvendes til at reducere ammoniakemissionen er knyttet til valg af staldsystem/-teknologi og opbevaring af husdyrgødning. I den konkrete sag foregår alle udvidelse i eksisterende stalde. Den anvendte teknologi er således blot de eksisterende staldsystemer. Som i den konkrete sag er dybstrøelse, sengestald med fastgulv, fast drænet gulv med skraber og ajleafløb og sengestald med spaltes.

Samlet set vurderer Esbjerg Kommune, at ammoniakemissionen fra husdyrbruget er reduceret til et niveau svarende til emissionen ved anvendelse af den bedste tilgængelige teknik (BAT).

Høring

I forbindelse med den 2 ugers offentlige høring er der ikke kommet bemærkninger.

Samlet vurdering

Esbjerg Kommune vurderer, at der kan meddeles tilladelse til husdyrbruget, da det ansøgte ikke medfører væsentlig virkning på miljøet. Husdyrbruget opfylder det gældende beskyttelsesniveau for ammoniak og lugt og vurderes ikke at påvirke omgivelser på en måde, som er uforenelig med hensynet til omgivelserne.

Bilag 1

Natura 2000-områder og det samlede udpegningsgrundlag for disse, samt de særligt beskyttede arter:

Udpegningsgrundlag - habitatområder

Habitatområde 78 Vadehavet med Ribe Å, Tved Å og Varde Å vest for Varde

Arter:

1095 Havlampret (*Petromyzon marinus*)

1096 Bæklampret (*Lampetra planeri*)

1099 Flodlampret (*Lampetra fluviatilis*)

1103 Stavsild (*Alosa fallax*)

1106 Laks (*Salmo salar*)

1113 *Snæbel (*Coregonus oxyrhynchus*)

1351 Marsvin (*Phocoena phocoena*)

1355 Odder (*Lutra lutra*)

1364 Gråsæl (*Halichoerus grypus*)

1365 Spættet sæl (*Phoca vitulina*)

Naturtyper:

1110 Sandbanker med lavvandet vedvarende dække af havvand

1130 Flodmundinger

1140 Mudder- og sandflader blottet ved ebbe

1150 * Kystlaguner og strandsøer

1160 Større lavvandede bugter og vige

1170 Rev

1310 Vegetation af kveller eller andre enårige strandplanter, der koloniserer mudder og sand

1320 Vadegræssamfund ¹⁾

1330 Strandenge

2110 Forstrand og begyndende klitdannelser

2120 Hvide klitter og vandremiler

2130 * Stabile kystklitter med urteagtig vegetation (grå klit og grønsværklit)

2140 * Kystklitter med dværgbuskvegetation (klithede)

2160 Kystklitter med havtorn

2170 Kystklitter med gråris

2180 Kystklitter med selvsåede bestande af hjemmehørende træarter

2190 Fugtige klitlavninger

2310 Indlandsklitter med lyng og visse

2330 Indlandsklitter med åbne græsarealer med sandskæg og hvene

3130 Ret næringsfattige søer og vandhuller med små amfibiske planter ved bredden

3140 Kalkrige søer og vandhuller med kransnålalger

3150 Næringsrige søer og vandhuller med flydeplanter eller store vandaks

3160 Brunvandede søer og vandhuller

3260 Vandløb med vandplanter

4010 Våde dværgbusksamfund med klokkelyng

4030 Tørre dværgbusksamfund (heder)

6210 Overdrev og krat på mere eller mindre kalkholdig bund (* vigtige orkidélokalteter)

6230 * Artsrige overdrev eller græsheder på mere eller mindre sur bund

6410 Tidvis våde enge på mager eller kalkrig bund, ofte med blåtop

7150 Plantesamfund med næbfrø, soldug eller ulvefod på vådt sand eller blottet tør

7230 Riggær

9190 Stilkegeskove og -krat på mager sur bund

91D0 * Skovbevoksede tørvemoser

91E0 Elle- og askeskov ved vandløb, søer og væld

¹⁾ Vadegræs er indført (ca. 1930) til Danmark og er invasiv. Typen kræver derfor ikke beskyttelse

Udpegningsgrundlag - fuglebeskyttelsesområder:

Y=Ynglende i.h.t. DMU's database

T=Trækkende i.h.t. DMU's database

Kriterier (F1-F7, se www.blst.dk)

SPA 51, Ribe Holme og enge med Kongeåens udløb

Rørdrum	Y	F3
Hvid stork	Y	F1
Rørhøg	Y	F3
Hedehøg	Y	F1

Sorthovedet måge	Y		
Bramgås		T	
Plettet rørvagtel	Y		F1
Engsnarre	Y		F1
Klyde	Y		F1
Hjejle		T	F2, F4
Brushane	Y		F1
Mosehornugle	Y		F1
Blåhals	Y		F1
Kortnæbbet gås		T	F4

Bilag IV-arter:

Fortegnelse over i Danmark nuværende naturligt hjemmehørende arter omfattet af habitatdirektivets bilag IV (evt. blot som strejfgæster, markeret med "):

Dyrearter

Pattedyr

Alle arter af småflagermus (Microchiroptera spp.)
 Hasselmus (Muscardinus avellanarius)
 Birkemus (betulina)
 Odder (Lutra lutra)
 Marsvin (Phocoena phocoena)
 Alle andre arter af hvaler (Cetacea spp.)

Krybdyr

Læderskildpadde (Dermochelys coriacea)
 Uægte karett ("Caretta caretta")
 Bastardskildpadde (Lepidochelys kempii)"
 Europæisk sumpskildpadde (Emys orbicularis)
 Markfirben (Lacerta agilis)

Padder

Stor vandsalamander (Triturus cristatus)
 Klokkefrø (Bombina bombina)
 Løgfør (Pelobates fuscus)
 Løvfør (Hyla arborea)
 Spidssnudet frø (Rana arvalis)
 Springfrø (Rana dalmatina)
 Strandtudse (Bufo calamita)
 Grønbroget tudse (Bufo viridis)

Fisk

Snæbel (Coregonus oxyrhynchus)

Insekter

Bred vandkalv (Dytiscus latissimus)
 Lys skivevandkalv (Graphoderus bilineatus)
 Eremit (Osmoderma eremit)
 Sortplettet blåfugl (Maculinea arion)
 Grøn mosaikguldsmed (Aeshna viridis)
 Stor kærguldsmed (Leucorrhinia pectoralis)
 Grøn kølleguldsmed (Ophiogomphus cecilia)

Bløddyr

Tykskallet Malermusling (Unio crassus)

Planter

Enkelt månerude (Botrychium simplex)
 Vandranke (Luronium natans)
 Liden Najade (Najas flexilis)
 Fruesko (Cypripedium calceolus)
 Mygblomst (Liparis loeselii)
 Gul stenbræk (Saxifraga hirculus)
 Krybende sumpskærm (Helosciadium repens (= Apium repens))



Produktion: Esbjerg Kommune
Foto: Torben Meyer



Esbjerg
Kommune

Torvegade 74, 6700 Esbjerg
Tlf: 7616 1616 - Fax: 7616 0969
miljo@esbjergkommune.dk
www.esbjergkommune.dk