



Rærup Deponi, I/S Reno-Nord  
Halsvej 70  
9310 Vodskov

Sendt pr. mail til:  
[renonord@renonord.dk](mailto:renonord@renonord.dk) og  
[ar@renonord.dk](mailto:ar@renonord.dk)

8. juni 2015

## Godkendelse i henhold til miljøbeskyttelsesloven til udvidelse af etape 1, Rærup Deponi, I/S RenoNord, Halsvej 70 9310 Vodskov



### Miljø, MEF

Miljø- og Energiforvaltningen  
Stigsborg Brygge 5  
9400 Nørresundby  
[miljoe@aalborg.dk](mailto:miljoe@aalborg.dk)  
[www.aalborg.dk](http://www.aalborg.dk)

Sagsnr.:  
2012-38808

Init.: KAR/LOP/MHR  
EAN nr.: 5798003742977

Åbningstider:  
Mandag - onsdag  
09.00 - 15.00  
Torsdag  
09.00 - 17.00  
Fredag  
09.00 - 14.00

Send så vidt muligt elektronisk  
post til Aalborg Kommune

Virksomhedens navn:	I/S Reno-Nord, Rærup deponi
CVR-nummer:	46076753
P-nummer:	1003387647
Listepunkt	5.4. Deponeringsanlæg
Matr. Nr.:	1i
Ejerlav:	Vesterladen, Horsens
Adresse:	Halsvej 70, 9310 Vodskov
Virksomhedens ejer:	I/S Reno-Nord
Ansøger:	COWI for I/S Reno-Nord
Ejendommens ejer:	I/S Reno-Nord

## INDHOLDSFORTEGNELSE

side

### Aalborg Kommunes afgørelse

1.1 Godkendelse med vilkår	3
1.2 VVM-pligt	7
1.3 Habitat-screening	7
1.4 Basistilstandsrapport	7
1.5 Offentliggørelse og klagevejledning	7
1.6 Vejledning om evt. ændring af miljøgodkendelse	8

### 2. Afgørelsens forudsætninger

2.1 Lovgrundlag	8
2.1.b Forudgående offentlighed	9
2.2 Bilag til sagen	9
2.3 Virksomhedens etablering mv.	10
2.4 Beliggenhed og kommuneplan mv.	11
2.5 Miljøteknisk beskrivelse	11
2.6 Forureningsforhold	15
2.7 Partshøring	16
2.8 Aalborg Kommune, Miljøs bemærkninger	16

### Vedlagte bilag

3.1 Oversigtsplan med rammer	
3.2 Ansøgning om miljøgodkendelse (uden bilag)	
3.3 Positivliste for Rærup Deponi	

## 1. Aalborg Kommunes afgørelse:

### 1.1 Godkendelse med vilkår:

Aalborg Kommune meddeler i medfør af § 33 i miljøbeskyttelsesloven nr. 879 af 26. juni 2010 tillæg til godkendelse af I/S RenoNords deponi i Rærup (Rærup Deponi), listepunkt 5.4: "Deponeringsanlæg, som defineret i artikel 2, litra g) i Rådets direktiv 1999/31-EF af 26. april 1999 om deponering af affald, som modtager over 10 tons affald om dagen eller har en samlet kapacitet på over 25.000 tons, undtagen deponeringsanlæg til inert affald".

Godkendelsen til udvidelse af højden på den eksisterende etape 1 meddeles som tillæg til miljøgodkendelse af den 11. februar 1998. Desuden meddeles i medfør af § 41 i miljøbeskyttelsesloven nr. 879 af 26. juni 2010 påbud om ændring af vilkår i den eksisterende godkendelse af 27. december 2005. Dette tillæg omfatter endvidere tilladelse til udledning af oppumpet grundvand fra deponeringsarealer via grøft til Attrupgrøften.

Godkendelsen vedrører etape 1, som består af 5 deponeringsenheder til affaldstyperne blandet affald, mineralsk affald og farligt affald. Arealet af etape 1 er ca. 4 ha. Projektet omfatter en forøgelse af affaldsvolumen gennem ændring af slutkoterne på etape 1's areal, så der kan fyldes affald incl. slutfædning op i kote 25 mod kote 20, som der er godkendelse til nu.

Udover at kunne opfylde etape 1 med mere affald er målet, at etape 1 efter endt opfyldning, skal henligge som naturområde (evt. med mulighed for at dyrke fritidsinteresser, såfremt det ikke indskrænker de omkringliggende virksomheders fortsatte drift og udviklingsmuligheder).

Ved at øge slutkoterne og sidehældningerne mod nord og øst på etape 1 som ansøgt mere end fordobles den samlede mængde affald, der kan deponeres på etappen, hvorved etape 1's levetid forlænges.

Affaldsmængden øges fra ca. 280.000 m<sup>3</sup> til ca. 625.000 m<sup>3</sup>. Grunden til, at totalvolumen bliver så meget højere er, at der opnås en meget fladere bakke med stejlere skråninger jf. den nye lokalplan 5-9105 i forhold til den gamle lokalplan 15-013. Det er ikke kun 5 m reetableringskoterne er løftet med.

Deponeringsenhederne på etape 1 er indrettet med miljøbeskyttende foranstaltninger i form af membransystem med perkolatopsamling i.h.t. deponeringsbekendtgørelsen.

Der foretages overvågning af deponeringsanlægget ved monitorering af perkolat, grundvand og udledning af drænvand til grøft.

På etape 1 vil der blive modtaget de samme affaldstyper som under eksisterende drift. Forøgelsen af højden af deponiet medfører ikke driftsmæssige ændringer i forhold til eksisterende forhold.

Driftstiden for deponiet er i dagtimerne som hidtil. En revideret støjberegning har vist, at støjvilkårene for boliger i nabolaget kan overholdes.

Miljøgodkendelsen meddeles på nedenstående vilkår:

#### Generelt

##### Vilkår T1

Virksomheden skal placeres, indrettes og drives i overensstemmelse med beskrivelsen i afsnit 2, Afgørelsens forudsætninger.

#### Vilkår T2

Såfremt godkendelsen ikke er udnyttet senest 2 år fra dato for miljøgodkendelse, bortfalder godkendelsen.

#### Vilkår T3

Den ansvarlige for virksomheden skal straks underrette tilsynsmyndigheden, hvis der er vilkår i den eksisterende miljøgodkendelse og i dette tillæg til miljøgodkendelse, der ikke overholdes. Medfører den manglende overholdelse af vilkår, at der er en umiddelbar fare for menneskers sundhed eller i betydelig omfang truer miljøet negativt, skal driften af virksomheden eller den relevante del heraf indstilles, indtil vilkåret er overholdt.

### **Nedlukning (slutafdækning, efterbehandling og passiv drift)**

Vilkår 55 i miljøgodkendelse af 11. februar 1998 ophæves.

Vilkår 56 i miljøgodkendelse af 11. februar 1998 ophæves.

Vilkår 21 fra miljøgodkendelse af 27. december 2005 ophæves.

Vilkår 22 fra miljøgodkendelse af 27. december 2005 ophæves.

Vilkår 23 fra miljøgodkendelse af 27. december 2005 ophæves.

Vilkår 25 fra miljøgodkendelse af 27. december 2005 ophæves.

#### Vilkår T4

Når de enkelte enheder er fyldt op til 1 meter under den planlagte terrænuformning, jf. den til enhver tid gældende lokalplan (pt. lokalplan 5-9-105), skal der foretages nedlukning og slutafdækning af enhederne, dog må der i etableringsperioden deponeres affald i overhøjde på indtil 5 meter over kote 25.

Der må ikke være enheder, hvor affaldsdeponeringen er afsluttet, som ikke er slutafdækkede. Undtaget for dette krav er dog skråningsanlæg, der vender mod fremtidige etaper.

Terrænuformningen og beplantningen skal udføres efter retningslinjerne i den til enhver tid gældende lokalplan (pt. lokalplan 5-9-105).

#### Vilkår T5

Når en enhed ønskes nedlukket skal I/S Reno-Nord sende oplysning herom til tilsynsmyndigheden.

Inden 3 måneder fra beslutningen om nedlukning skal der fremsendes en plan for nedlukningen til tilsynsmyndigheden. Planen skal indeholde en tidsplan for gennemførelse af jordarbejde samt projekt for håndtering af gas.

En nedlukning kan først påbegyndes, når tilsynsmyndigheden har meddelt godkendelse af, at nedlukningen påbegyndes.

Når en enhed nedlukkes, skal slutafdækningen af enheden gennemføres senest 2 år efter, at nedlukningen er godkendt af tilsynsmyndigheden.

#### Vilkår T6

Slutafdækningen skal udføres med en tykkelse på minimum 1 meter.

Slutafdækningen skal etableres, så regnvand kan infiltrere gennem slutafdækningen.

Slutafdækningen skal udføres med minimum 0,5 meter uforurenet jord (kategori 1 jord) øverst og kan udføres med op til 0,5 meter uforurenet jord eller lettere forurenet jord (kategori 2) nederst.

Kategorisering af den anvendte jord til slutafdækningen skal ske i overensstemmelse med bekendtgørelse om anmeldelse og dokumentation i forbindelse med flytning af

jord med efterfølgende ændringer.  
For kulbrinter er desuden følgende gældende:

- Uforurenet jord skal overholde Miljøstyrelsens jordkvalitetskriterier.
- Lettere forurenet jord skal overholde Miljøstyrelsens afskæringskriterier.

Der henvises til Miljøstyrelsens liste over kvalitetskriterier i relation til forurenet jord og kvalitetskriterier for drikkevand med efterfølgende ændringer.

Ved kategori 2 jord fastsættes grænseværdien for sum af kulbrinter til 300 mg/kg TS.

#### Vilkår T7

Hvis der opstår støvgener i forbindelse med slutafdækningen, skal der foretages vanding for at hindre gener for omkringboende.

#### Vilkår T8

En deponeringsenhed er først endelig nedlukket, når tilsynsmyndigheden har meddelt sin godkendelse af nedlukningen. Tilsynsmyndigheden vil på baggrund af et tilsyn meddele sin godkendelse af nedlukningen.

#### Vilkår T9

Formindskelse af slutafdækningslag skal udbedres hurtigst muligt efter konstatering, så der altid er 1 meter slutafdækningslag ovenpå affaldet.

#### Vilkår T10

Efterbehandling af pladsen omfatter vedligeholdelse, overvågning og kontrol med de miljøbeskyttende systemer.

I efterbehandlingsperioden skal vedligeholdelse, overvågning og kontrol med de miljøbeskyttende systemer fortsætte, så længe deponeringsanlægget vurderes at udgøre en fare for omgivelserne.

En enhed kan overgå til passiv drift, når tilsynsmyndigheden har truffet afgørelse herom. I/S RenoNord skal fremsende en begrundet ansøgning om overgang til passiv drift.

Enhederne kan overgå til passiv drift, når perkolatet kan accepteres nedsivet i omgivelserne, og der ikke sker en uacceptabel deponiemission.

### **Udledning af oppumpet grundvand**

#### Vilkår T11

Tilladelse til udledning er gældende fra meddelelse af godkendelsen.

#### Vilkår T12

Udledningen til Attrupgrøften via grøft skal ske i følgende punkt angivet i UTM-kordinaterne (563.361, 6.327.352) og som angivet på figur 2.3.

#### Vilkår T13

Der må maksimalt udledes 36.000 m<sup>3</sup> oppumpet grundvand pr. år. Den udledte vandmængde i perioden skal en gang om året indberettes til Aalborg Kommune, Miljø.

#### Vilkår T14

Udledningen må ikke medføre hydrauliske problemer i Attrupgrøften eller grøften hvortil der sker udledning.

#### Vilkår T15

Der må ikke udledes sand og/eller slam, der giver anledning til aflejringer i Attrupgrøften eller grøften, hvortil der sker udledning.

#### Vilkår T16

Udledningen må ikke medføre uæstetiske forhold i Attrupgrøften og grøft.

#### Vilkår T17

Udledningen må ikke være til hinder for, at målsætningen kan opfyldes for Attrupgrøften, jf. afsnit 2.5.

#### Vilkår T18

Det skal være muligt at udtage en repræsentativ prøve inden udledning til grøften.

#### Vilkår T19

Der skal 2 gange årligt udtages 1 repræsentativ prøve inden udledning til grøften. Prøven skal analyseres for pH, ilt, temperatur, COD, ammonium-N, klorid, sulfat, natrium, calcium, NVOC, bly, cadmium, krom, kobber, kviksølv, nikkel, zink, total kulbrinter, BTEX og AOX.

Prøverne skal udtages som stikprøver.

#### Vilkår T20

Stofferne anført i tabel 1, må i gennemsnit i en løbende periode på 3 år ikke overskride udlederkravene.

**Tabel 1:** Analyseresultater, vandkvalitetskrav og udlederkrav. Vandkvalitetskravene er fra bekendtgørelse nr. 1022 af 25. august 2010 om miljøkvalitetskrav for vandområder og krav til udledning af forurenende stoffer til vandløb, søer eller havet.

Parameter	Højeste parameterværdi i vandprøver <sup>1</sup>	Vandkvalitetskrav	Udlederkrav <sup>2</sup>	Kontroltype
	[µg/l]	[µg/l]	[µg/l]	
pH	7,65	-	6-9	Absolut kontrol
Cadmium	0,058	0,8	4	Tilstand
Chrom	0,4	Chrom VI: 3,4 Chrom III: 4,9	17	Tilstand
Kobber	6,8	2,9	14,5	Tilstand
Bly	0,5	0,34	1,7	Tilstand
Nikkel	8,9	3	15	Tilstand
Zink	28	7,8	39	Tilstand
Benzen	<0,04	8	40	Tilstand
Toluen	<0,04	7,4	37	Tilstand
Ethylbenzen	0,024	2	10	Tilstand
o-Xylen, m+p-Xylen	0,02	Σ = 1	5	Tilstand

#### Vilkår T21

Prøvetagning, forsendelse og analyse skal gennemføres af akkrediteret firma eller laboratorium. Kopi af analyseresultatet fremsendes til Aalborg Kommune, Miljø, når det foreligger.

#### Vilkår T22

Udledningen skal tilses to gange årligt. Hvis der i udledningsperioden ses ændringer af vandets sammensætning, lugt eller farve, som kan betyde risiko for forurening, skal udledningen standses, og Aalborg Kommune, Miljø, skal underrettes.

<sup>1</sup> I nedstrømsliggende boringer: DGU nr. 26.5233, DGU nr. 26.5234, B3 og B4

<sup>2</sup> Der er i fastsættelsen af udlederkravene anvendt en fortyndingsfaktor på 5.

### Vilkår T 23

Der skal laves en driftsjournal, der som minimum skal indeholde beskrivelser af resultatet af de årlige tilsyn med udledningspunktet.

## **1.2 VVM - pligt**

Aalborg Kommune har den 5. juni 2013 truffet afgørelse om, at projektet er VVM-pligtigt, da det er omfattet af bilag 1, pkt. 9: "*Anlæg til bortskaffelse af farligt affald (dvs. affald, der er omfattet af direktiv 91/689/EØF ved forbrænding, kemisk behandling (som defineret i bilag II A til direktiv 75/442/EØF afsnit D9) eller deponering*", Miljøministeriets bekendtgørelse om vurdering af visse offentlige og private anlægs virkning på miljøet (VVM) i medfør af lov om planlægning, nr. 764 af 23. juni 2014.

VVM-pligten indebærer, at projektet ikke kan realiseres, før der er udstedt kommuneplanretningslinjer for anlægget ledsaget af VVM-redegørelse og miljøvurdering. Kommuneplantillæg nr. 5.011 med VVM-redegørelse og miljøvurdering er godkendt af Byrådet den 27. april 2015. På baggrund heraf er der givet VVM-tilladelse til udvidelsen af deponiet den 30. april 2015. Kommuneplantillæg og VVM-tilladelse blev annonceret den 6. maj 2015 med klagefrist den 3. juni 2015. Der er ikke indkommet klager.

## **1.3 Habitat-screening**

Aalborg Kommune har vurderet det ansøgte i forhold til Bekendtgørelse om udpegning og administration af internationale naturbeskyttelsesområder samt beskyttelse af visse arter nr. 408 af 1. maj 2007. Aalborg Kommune vurderer, at projektet hverken i sig selv eller sammen med andre kilder og projekter i området vil medføre nogen væsentlig negativ påvirkning af bevaringsmålsætninger for Natura2000-områderne eller for arter opført på Habitatdirektivets bilag IV.

Det vil derfor ikke være nødvendigt at lave en egentlig konsekvensvurdering.

## **1.4 Basistilstandsrapport**

Aalborg Kommune har vurderet, at det ansøgte ikke er omfattet af kravet om udarbejdelse af basistilstandsrapport efter godkendelsesbekendtgørelsens § 14, idet Aalborg Kommune har vurderet, at der ikke frigives relevante farlige stoffer fra det ansøgte.

## **1.5 Offentliggørelse og klagevejledning**

Miljøgodkendelsen vil blive annonceret på Aalborg Kommunes hjemmeside: [www.aalborg.dk/annoncer](http://www.aalborg.dk/annoncer) i perioden fra den 10. juni til 8. juli 2015.

Miljøgodkendelsen kan påklages til Natur- og Miljøklagenævnet af ansøgerne og enhver, der har individuel væsentlig interesse i sagens udfald, en række foreninger samt organisationer jf. miljøbeskyttelseslovens § 99 og 100.

Klagefristen er 4 uger fra den dag afgørelsen er meddelt. Klagefristen udløber den 8. juli 2015.

Eventuel klage skal indgives via Klageportalen, som du finder et link til på forsiden af [www.nmkn.dk](http://www.nmkn.dk). Klageportalen ligger på [www.borger.dk](http://www.borger.dk) og [www.virk.dk](http://www.virk.dk). Du logger på [www.borger.dk](http://www.borger.dk) eller [www.virk.dk](http://www.virk.dk), ligesom du plejer, med Nem-ID eller NemID medarbejdersignatur. Klagen sendes gennem Klageportalen til den myndighed, der har truffet afgørelsen.

En klage er indgivet, når den er tilgængelig for myndigheden i Klageportalen. Når du klager, skal du betale et gebyr på kr. 500. Du betaler gebyret med betalingskort i Klageportalen.

Natur- og Miljøklagenævnet skal som udgangspunkt afvise en klage, der kommer uden om Klageportalen, hvis der ikke er særlige grunde til det. Hvis du ønsker at blive fritaget for at bruge Klageportalen, skal du sende en begrundet anmodning til den myndighed, der har truffet afgørelse i sagen. Myndigheden videresender herefter anmodningen til Natur- og Miljøklagenævnet, som træffer afgørelse om, hvorvidt din anmodning kan imødekommes.

Afgørelsen vedrørende basistilstandsrapport kan ikke påklages til anden administrativ myndighed.

Gebyret tilbagebetales, hvis klager får helt eller delvist medhold i klagen.

En eventuel klage har ikke opsættende virkning. Udnyttelsen af godkendelsen sker dog på ansøgerens eget ansvar og indebærer ingen indskrænkning i klagemyndighedens ret til at ændre eller ophæve godkendelsen.

Eventuelt søgsmål (domstolsprøvelse) skal være anlagt inden 6 måneder efter, at afgørelsen er meddelt, eller - hvis sagen påklages - inden 6 måneder efter, at endelig afgørelse foreligger, jf. miljøbeskyttelseslovens § 101, stk. 1.

## **1.6 Vejledning om evt. ændringer i miljøgodkendelsen mv.**

Første gang en virksomhed eller aktivitet får miljøgodkendelse, er miljøgodkendelsen retsbeskyttet i 8 år fra dato for meddelelse af miljøgodkendelse, dvs. at der er 8 års retsbeskyttelse for nye krav fra miljømyndigheden i denne periode.

Miljømyndigheden kan dog gribe ind overfor en miljøgodkendt virksomhed inden for retsbeskyttelsesperioden under visse forudsætninger. For nærmere oplysninger henvises til miljøbeskyttelseslovens § 41 og §§ 41a-41d.

Tilsynsmyndigheden kan revidere vilkårene i en miljøgodkendelse for at forbedre virksomhedens kontrol med egen forurening eller for at opnå et mere hensigtsmæssigt tilsyn. (Miljøbeskyttelseslovens § 72, stk. 3).

Miljøgodkendelsen er fortsat gældende efter retsbeskyttelsesperiodens udløb. Men når der er forløbet mere end 8 år efter, der første gang er meddelt godkendelse, kan tilsynsmyndigheden ændre vilkårene heri ved påbud eller nedlægge forbud imod fortsat drift, jf. § 41 b.

Såfremt virksomheden ønsker ændringer i miljøgodkendelsen, kan denne altid ansøge herom. Der skal altid indgives en ny ansøgning om miljøgodkendelse ved udvidelser eller ændringer, som ikke er omfattet af miljøgodkendelsen.

## **2. Afgørelsens forudsætninger**

### **2.1 Lovgrundlag**

I/S Reno-Nord, Rærup Deponi må ifølge § 33 i miljøbeskyttelsesloven nr. 879 af 26. juni 2010 ikke etableres, udvides eller ændres, før godkendelsesmyndigheden har meddelt godkendelse hertil, jf. også Miljøministeriets bekendtgørelse nr. 1454 af 20. december 2012, Godkendelsesbekendtgørelsen, bilag 1, listepunkt 5.4. "Depone-



ringsanlæg, som defineret i artikel 2, litra g) i Rådets direktiv 1999/31-EF af 26. april 1999 om deponering af affald, som modtager over 10 tons affald om dagen eller har en samlet kapacitet på over 25.000 tons, undtagen deponeringsanlæg til inert affald".

Afgørelsen er desuden truffet bl.a. med hjemmel i:

Miljøministeriets bekendtgørelse nr. 1049 af 28. august 2013 om deponeringsanlæg (deponeringsbekendtgørelsen).

Miljøministeriets bekendtgørelse nr. 1022 af 25. august 2010 om miljøkvalitetskrav for vandområder og krav til udledning af forurenende stoffer til vandløb, søer eller havet.

Bekendtgørelse nr. 231 af 5. marts 2014 om kvalitetskrav til miljømålinger udført af akkrediterede laboratorier, certificerede personer m.v.

Bekendtgørelse om udpegning og administration af internationale naturbeskyttelsesområder samt beskyttelse af visse arter nr. 408 af 1. maj 2007

### **2.1.b Forudgående offentlighed**

Der er ikke foretaget særskilt forudoffentliggørelse, da der er sket offentliggørelse efter VVM-proceduren, jf. godkendelsesbekendtgørelsens §16 stk. 6.

Der er blevet gennemført en fordebat i forbindelse med udarbejdelse af kommuneplantillæg med VVM og MV i perioden fra 5. juni til 3. juli 2013. I fordebatperioden modtog kommunen henvendelse fra en nabo, der var bekymret for, om udvidelsen af deponiet ville medføre øget vandtilførsel i en fælles grøft.

Henvendelsen er behandlet i forbindelse med VVM-redegørelse/Miljøvurdering. Der henvises til afsnit 2.8 i denne godkendelse.

Aalborg Byråd har 15. december 2014 godkendt forslag til kommuneplantillæg 5.011 med miljørapport (VVM og MV) samt forslag til lokalplan 5-9-105 med miljørapport (MV).

Planforslagene var i offentlig høring fra 22. december 2014 til og med 1. marts 2015. I høringsperioden kom der ikke bemærkninger.

### **2.2 Bilag til sagen**

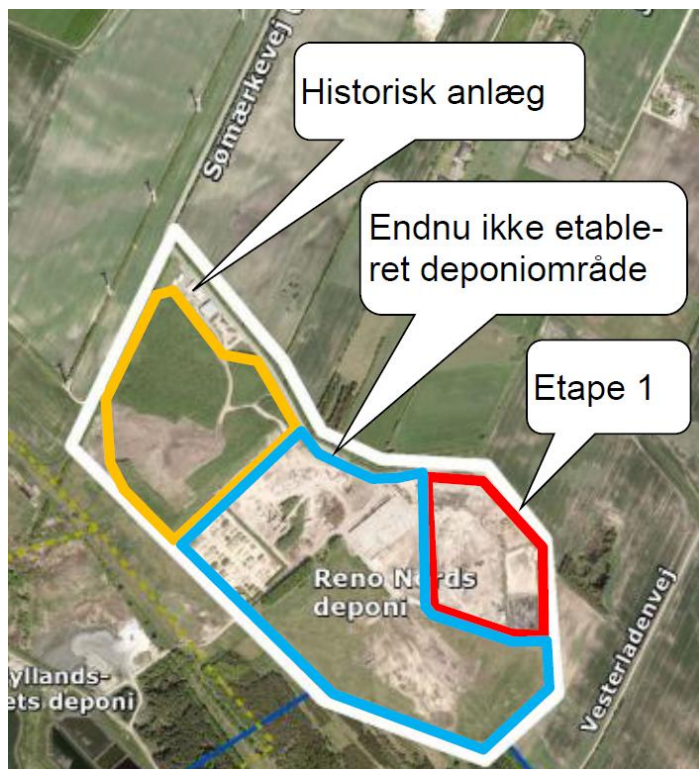
1. Ansøgning om tilladelse til sænkning af grundvand samt afledning på Rærup deponi, COWI, 15. april 2013.
2. Ansøgning om miljøgodkendelse til ændring af etape 1, COWI, oktober 2014.
3. Udkast til miljøvurdering indeholdende VVM-redegørelse og miljørapport for kommuneplantillæg nr. 5.011 for ændring af etape 1 på Rærup Deponi, COWI, 25. september 2014.
4. Udkast til lokalplan 5-9-105 med miljørapport, Rærup Deponi, Halsvej, Rærup, Landområde Nord, september 2014
5. Udkast til forslag til kommuneplantillæg 5.011 for Rærup Deponi, Halsvej med VVM og MV, juni 2014.
6. Bemærkninger fra Miljøstyrelsen Aarhus til indledende høring af udkast til miljøgodkendelse, af 17. oktober 2014.
7. Bemærkninger fra RenoNord til indledende høring af udkast til miljøgodkendelse, 10. oktober 2014.
8. Endelig lokalplan 5-9-105 med miljørapport, Rærup Deponi, Halsvej, Rærup, Landområde Nord, april 2015.

9. Endelig kommuneplantillæg 5.011 for Rærup Deponi, Halsvej med VVM og MV, april 2015.
10. VVM-tilladelse til udvidelse af Rærup Deponi (Etape 1), Aalborg Kommune, 30. april 2015.
11. Bemærkninger fra RenoNord til partshøring af udkast til miljøgodkendelse, 12. maj 2015. 1. juni 2015.
12. Aalborg Kommunes svar på bemærkninger fra RenoNord til partshøring af udkast til miljøgodkendelse, 12. maj 2015. 2. juni 2015.

### 2.3 Virksomhedens etablering mv.

Rærup Deponi blev etableret i 1987 af I/S Reno-Nord. Nogle enheder er opfyldt og nedlukket (historisk) og i 2007 blev der etableret nye enheder, som benævnes etape 1 på nedenstående figur 2.1.

Godkendelsen vedrører etape 1, som består af 5 deponeringsenheder til affaldstyperne blandet affald, mineralsk affald og farligt affald. Arealet af etape 1 er ca. 4 ha. Projektet omfatter en forøgelse af affaldsvolumen gennem ændring af slutkoterne på etape 1's areal, så slutkoten kan komme op i en højde af 25 meter mod de 20 meter, der er godkendelse til nu. Af godkendelsen fra 1998 fremgår, at den maksimale topkote kunne være 20. I praksis har topkoten for etape 1 været projekteret til 19 meter.



Figur 2.1: Nuværende indretning af Rærup Deponi i forhold til omgivelserne.

### 2.4 Beliggenhed og kommuneplan mv.

Rærup Deponi er beliggende i kommuneplanrammeområde 5.9.T1 Nordjyllandsværket og affaldsdepoter (se bilag 3.1 Oversigtsplan med rammer). Virksomheden

var tidligere omfattet af lokalplan 15.013. "Vodskovområdet, Vodskov Landområde, Affaldsdepoter ved Rærup", men på baggrund af ansøgningen om forhøjelse af deponiet, er der udarbejdet en ny lokalplan 5-9-105, som blev godkendt i Byrådet den 27. april 2015 og annonceret den. 6. maj 2015. Rærup Deponi er desuden omfattet af kommuneplantillæg 5.011 med miljørapport (VVM og MV) for en udvidelse af etape 1.

Depotet er beliggende i landbrugsområde med spredt beliggende gårde og huse. De 3 nærmest beliggende ejendomme er ca. 300 m nord/nordøst for depotet. Landsbyen Rærup ligger ca. 500 m nordøst for området. Syd for depotet ligger Nordjyllandsværket og Nordjyllandsværkets deponi til restprodukter. Sydvest for ligger Aalborg Fjordudvalgs havbundssedimentdepot.

Der er ikke planer om byudvikling i området.

Depotet er beliggende i et område, hvor der er begrænsede drikkevandsinteresser.

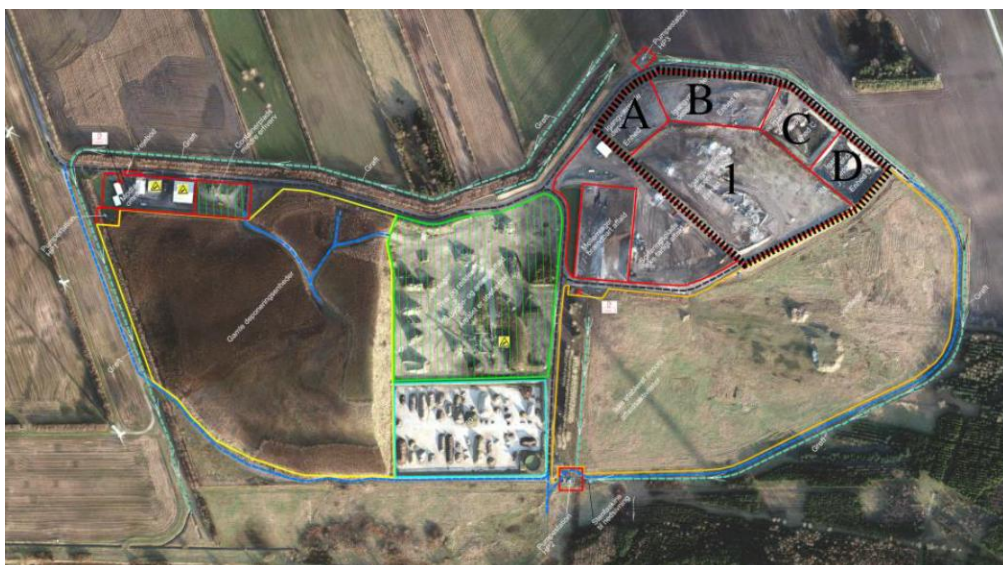
Nærmeste Natura 2000 område ligger ca. 3,5 km nord for deponeringsanlægget. Området er udpeget som EU-habitatområde nr. 218 Hammer Bakker østlige del. Depotet er beliggende ved Langerak, som ca. 11 km mod vest grænser op til Nibe/Gjøl Bredning (Habitatområde nr. 15 og Fuglebeskyttelsesområde nr.1) og ca. 16 km mod øst grænser op til Aalborg Bugt (Habitatområde nr. 14 og fuglebeskyttelsesområde nr. 2). Depotet ligger på lang afstand fra habitatområderne, så der vurderes ikke at være fare for påvirkning af Natura 2000 områderne fra Rærup Deponi.

Der er kendskab til forekomst af følgende Bilag IV-arter: Løgfrø i et vandhul og Spidssnudet Frø i tre vandhuller uden for deponeringsanlægget og den planlagte udvidelse. Disse arter vurderes dog ikke at blive påvirket i væsentlig grad, da der ikke sker opfyldning af søer og vandhuller, da der ikke foregår udledning af forurenende stoffer til søer eller vandhuller og da der ikke foretages terrænændringer på arealer, der grænser op til ynglevandhullerne.

## 2.5 Miljøteknisk beskrivelse

Miljøteknisk beskrivelse fremgår af ansøgning til miljøgodkendelse, bilag 3.2.

Etape 1 er indrettet med deponeringsenhederne 1, A, B C og D, som ses på figur 2.2.



Figur 2.2. Etape 1 (sort afgrænsning) består af enhederne 1, A, B, C og D.

Kapaciteten for de enkelte enheder efter vedtagelse af lokalplan 5-9-105, som tillader en forhøjelse af depotet til kote 25 fremgår af tabel 2.1. I forhold til tidligere lokalplan, hvor en højde til kote 20 var tilladt, er det en kapacitetsforøgelse på 346.222 m<sup>3</sup>.

Enhed	Størrelse (m <sup>2</sup> )	Samlet affaldskapacitet med lokalplan 5-9-105* (m <sup>3</sup> )	Affaldsklasse	Start
1	22.736	ca. 467.635	Blandet affald	2008
A	3.675	ca. 31.613	Farligt affald	2008
B	6.288	ca. 59.121	Mineralsk affald	2008
C	3.828	ca. 34.784	Farligt affald	2011
D	3.570	ca. 31.566	Mineralsk affald	2012
<b>Sum</b>	<b>40.097</b>	<b>ca. 624.720</b>		

Tabel 2.1 Oplysninger om enheder på etape 1. \*Affaldskapacitet ved slutafdækningslag på 1 meter.

Der er senest truffet afgørelse om anlægsklasse for de enkelte enheder af Miljøstyrelsen den 4. juni 2014 og om revideret positivliste den 31. oktober 2014. Beskrivelse af affaldstyper og -mængder herunder positivliste (affaldstyper, der må modtages) og klassificering i anlægsklasser fremgår af ansøgningen side 38 – 41. Positivlisten ses af godkendelsens bilag 3.3.

Oplysninger om membransystem og perkolatsystem fremgår af ansøgningen side 42 og 44 – 47.

Oplysninger om drift m.h.t. massestrømme forbundet med driften, driftstider, modtagelse af affald samt indbygning af affald fremgår af ansøgningen side 48 – 52.

Oplysninger om nedlukning og efterbehandling fremgår af ansøgningens side 52 – 54.

Oplysninger om klimatiske forhold, geologi, hydrogeologi, pejling af grundvand, monitoringsboringer og recipienter fremgår af ansøgningens side 55 – 63

### Udledning af oppumpet grundvand

COWI har på vegne af I/S Reno-Nord d. 15. april 2013 søgt om tilladelse til udledning af oppumpet grundvand til Attrupgrøften via grøft.

Ansøgningen omfatter grundvandssænkning af et anvendt deponeringsareal samt kommende deponeringsarealer. Udledningspunktet for oppumpet grundvand ses af nedenstående figur 2.3.



Figur 2.3. Udledningspunkt for oppumpet grundvand.

### Grundvandsspejl

Geotekniske undersøgelser på Rærup Losseplads har vist, at grundvandsspejlet er beliggende terrænnært. I forbindelse med drift af deponeringsareal 1 og kommende deponeringsarealer er der derfor behov for, at foretage grundvandssænkning.

### Nuværende forhold

Der foretages i dag en midlertidig grundvandssænkning ved Rærup Losseplads under Etape 1, idet membransystemet i enhederne er placeret i en sådan dybde, at der er indadrettet grundvandstryk. Grundvandssænkningen har til formål, at aflaste grundvandstrykket under pladsmembranen indtil opfyldningen med affald i enhederne udgør en tilstrækkelig ballast til at holde plastmembranen nede.

Grundvandet under enhederne i Etape 1 drænes ved hjælp af et system af drænelininger under membransystemet, der afleder til en drænpumpebrønd ved gravitation. I drænpumpebrønden pumpes grundvandet til en grøft nord for drænpumpebrønden med udløb i vandløb.

### Fremtidige forhold

Etablering af nye enheder (arealer) sker i etaper eller del-etaper, idet arealerne af de enkelte etaper forventes, at ville svare til arealet af Etape 1. De nye enheder forventes etableret på tilsvarende vis som enhederne på Etape 1 med indadrettet grundvandstryk. Det er derfor nødvendigt at dræne grundvandet under enhederne.

Dræningen under den indledende drift af de enkelte del-etaper forventes, at ske på tilsvarende vis som for Etape 1. Det forventes, at dræning under del-etaperne kan

foretages successivt således, at der kun drænes under en enkelt del-etape ad gangen.

Arealet, der skal drænes i fremtiden, forventes at svare til arealet for Etape 1. Op-pumpet mængde pr. år forventes dermed tilnærmelsesvis at være det samme. Op-pumpet grundvand udledes i samme punkt som for Etape 1.

#### Periode og vandmængder

Perioden for grundvandssænkningen forventes at vare indtil deponeringsmassen i enhederne opvejer grundvandstrykket på undersiden af plastmembranen. Denne periode er estimeret til 50-60 år.

Den samlede udledte vandmængde pr. år er ud fra tidligere registreringer vurderet til at være 35.400 m<sup>3</sup> svarende til ca. 4 m<sup>3</sup>/h el. ca. 1 l/s.

#### Renseforanstaltninger

Der foretages monitoring af grundvandet 2 gange årligt fra borerne DGU nr. 26.3983, DGU nr. 26.3717, DGU nr. 26.5233, DGU nr. 26.5234, B3 og B4. Formålet med monitoringen er at følge udviklingen i den grundvandskemiske sammensætning opstrøms og nedstrøms for deponeringsanlægget med henblik på, at kontrollere for indikatorer af perkolatpåvirkning fra deponeringen. Borerne er filtersat i forskellige niveauer, og der udtages vandprøver i filtret beliggende 1-2 m.u.t.

Grundvandet analyseres for pH, ilt, temperatur, COD, ammonium-N, klorid, sulfat, natrium, calcium, NVOC, bly, cadmium, krom, kobber, kviksølv, nikkel, zink, total kulbrinter, BTEX og AOX.

Der er foretaget vurderinger af de enkelte analyseparametre målt i 2011-2012. Stort set alle målingerne ligger indenfor, hvad der normalt ses i upåvirket grundvand. For bly, kobber og zink er der konstateret en enkelt overskridelse af miljøkvalitetskriterierne for ferske recipienter i en af borerne. Samlet set vurderer COWI, at ingen af de analyserede parametre anses for problematiske ved udledning til hverken Attrupgrøften eller Limfjorden.

#### Beskrivelse af vandområder

Det oppumpede grundvand udledes til grøft, der ikke særskilt er målsat. Grøften har forbindelse til Attrupgrøften via sidetilløb.

Sidetilløbet og Attrupgrøften er begge i Regionplan 2005/Landsplandirektiv målsat med en fiskevandmålsætning B3 svarende til karpfiskevand og en vandkvalitet II-III svarende til overgangen mellem svagt og stærkt forurenede.

Slutrecipienten for udledningen er Limfjorden.

#### Høring af vandplanerne

Naturstyrelsen har udarbejdet høringsudkast til vandplanerne. Heri er grøften hvor der udledes til ikke medtaget. Jf. retningslinje 3 skal alle ikke-målsatte vandløb opfylde kravet om god økologisk tilstand svarende til faunaklasse 4-5 efter DVFI.

God økologisk tilstand for overfladevand er udtryk for en "svag afvigelse fra en tilstand upåvirket af menneskelig aktivitet (referencetilstanden)". Miljømålene for den økologiske tilstand i vandløb, søer og kystvande er først og fremmest fastlagt gennem de biologiske kvalitetselementer. Hydromorfologiske og fysisk-kemiske kvalitetselementer understøtter de biologiske kvalitetselementer.

### Almene vandforsyningsanlæg

Der er ingen almene vandforsyningsanlæg i grundvandets strømningsretning mod Limfjorden. Det nærmeste offentlige vandforsyningsanlæg er Vodskov Vandværk beliggende ca. 2,5 km mod nordvest. Grundvandssænkningen vurderes til ikke, at have indvirkning på Vodskov Vandværks indvinding grundet afstanden.

### Private enkeltindvindere

Den nærmeste private enkeltindvinder er beliggende ca. 400 m mod nord. Der findes ikke oplysninger på boringen, men ud fra lagfølgen i de nærmeste kendte boringer vurderes det, at den er filtersat i glacialt smeltevand.

COWI vurderer på baggrund af geologien i området, potentialekort, pejlinger fra Jupiter-databasen, pejlinger fra monitoringsboringer omkring Rærup Losseplads, strømningsretning fra deponiet og beregninger, at der ingen risiko er for forurening og påvirkning af enkeltindvinderen.

Yderligere vurderer COWI, at der kan opstå en sænkning af grundvandsspejlet hos enkeltindvinderen på 0,2 – 0,8 m. Denne sænkning vurderes, at være ubetydelig idet enkeltindvinderens har sit indvindingsopland nord for boringen og at andre pumpeaktiviteter i området kan give anledning til en større indvirkning på grundvandsspejlet ved denne boring.

## **2.7 Forureningsforhold**

Oplysninger om forureningsforhold herunder miljøpåvirkninger og afhjælpende foranstaltninger fremgår af ansøgningen side 64 – 83.

### **Bedste tilgængelige teknik**

Oplysninger om valg af BAT fremgår af ansøgningen side 78 - 80.

### **Jord, grundvand og recipienter**

Oplysning om perkolatmængder og -kvalitet, grundvand og recipienter fremgår af ansøgningens side 65 – 72, side 81 – 82 og side 85 – 87.

Oplysning om basistilstandsrapport findes side 89 – 91.

### **Luft/støv/lugt**

Oplysninger om luftforurening, støv og lugt fremgår af ansøgningens side 75, side 82 og side 87.

### **Støj**

Støjkilderne og -belastning er beskrevet i ansøgningen side 72 - 76. Der er udført en fornyet støjberregning (miljømåling – ekstern støj) i forbindelse med ansøgningen. Støjrapporten findes i ansøgning som bilag J (ikke vedhæftet godkendelsen).

### **Vibrationer**

Der forventes ikke at forekomme vibrationer fra drift af etape 1.

### **Affald**

Oplysninger om kontrol ved modtagelse af affald findes i ansøgningens side 85.

## Unormale driftssituationer

Oplysning vedr. driftsforstyrrelser og uheld fremgår af ansøgningens side 77.

### 2.7 Partshøring

Der er ikke udført særskilt partshøring af naboejendomme i forbindelse med meddelelse af den endelige godkendelse. Et udkast til miljøgodkendelse har været til høring hos ejere, beboere og virksomheder i forbindelse med høring af forslag til lokalplan 5-9-105 med miljørapport (MV) og forslag til kommuneplantillæg 5.011 med miljørapport (VVM og MV) i perioden fra 22. december 2014 til og med 1. marts 2015. Ved høringen kom der ingen bemærkninger.

Der blev foretaget partshøring hos virksomheden den 12. maj 2015, og der indkom bemærkninger fra I/S RenoNord den 1. juni 2015. Bemærkningerne vedrørte formulering af krav til total kulbrinter i jord anvendt ved slutaftdækning. Der er svaret direkte til virksomheden.

### 2.8 Aalborg Kommune, Miljø bemærkninger

#### Lokalisering

I det pågældende område kan lokaliseres virksomheder i miljøklasse 4-7 jf. kommuneplanen.

Denoneringsanlæg anses for at være i miljøklasse 6-7, jf. bilag A til Kommuneplanen. Dvs. at virksomheden umiddelbart kan lokaliseres i området. Aalborg Kommune, Miljø vurderer på den baggrund, at virksomheden fortsat kan drives på den pågældende lokalitet uden at påføre omgivelserne forurening, som er uforeneligt med hensynet til omgivelsernes sårbarhed og kvalitet, herunder at til- og frakørsel til virksomheden kan ske uden væsentlige miljømæssige gener for omgivelserne.

Udvidelsen af Rærup deponi forventes ikke at medføre flere biler til og fra Rærup deponi, idet Reno-Nords ejerkreds og dermed kundegrundlag er uændret. Ifølge en analyse foretaget af I/S Reno-Nord har der de sidste år været en nedgang i mængden af modtaget affald, og dermed også i antallet af biler, der er kørt til deponiet. Dette skyldes krisen i byggebranchen, og antallet af biler forventes derfor at ville stige til 2008 niveau igen, når krisen er ovre.

#### VVM

Da udvidelsen af deponiet i højden øger kapaciteten af farligt affald, er der direkte VVM-pligt. Projektet er omfattet af bekendtgørelsens bilag 1, pkt. 9 i Miljøministeriets bekendtgørelse om vurdering af visse offentlige og private anlægs virkning på miljøet (VVM) i medfør af lov om planlægning, nr. 764 af 23. juni 2014 (VVM-bekendtgørelsen): "*Anlæg til bortskaffelse af farligt affald (dvs. affald, der er omfattet af direktiv 91/689/EØF ved forbrænding, kemisk behandling (som defineret i bilag II A til direktiv 75/442/EØF afsnit D9) eller deponering*".

Da projektet blev VVM-anmeldt af I/S Reno-Nord den 18. marts 2013 og dermed før 1. januar 2014, er sagen behandlet efter VVM-bekendtgørelsen nr. 1510 af 15. december 2010. Dette indebærer, at projektet ikke kan realiseres, før der er udstedt kommuneplanretningslinier for anlægget ledsaget af en VVM-redegørelse og miljøvurdering.



Der er udarbejdet en samlet miljørapport, der tilgodeser kravene til en VVM-redegørelse og en miljøvurdering. Miljørapporten omfatter forhøjelse af etape 1 og udledning af oppumpet grundvand til Attrup grøften via grøft. Forslag til kommuneplantillæg 5.011 med miljørapport (VVM og MV) blev vedtaget i Byrådet den 27. april 2015. VVM tilladelse med meddelt den 30. april 2015.

I fordebatperioden modtog kommunen henvendelse fra en nabo, der var bekymret for, om udvidelsen af deponiet ville medføre øget vandtilførsel i en fælles grøft.

Henvendelsen er behandlet i forbindelse med VVM-redegørelse/Miljøvurdering. I VVM-redegørelsen side 17 fremgår det, at oppumpet grundvand ved grundvands-sænkningen fra etape 1 afledes til en grøft beliggende mod nord og ved kanten af Rærup Deponi. Der udledes årligt ca. 36.000 m<sup>3</sup> fra drænpumpebrønden til grøften. Denne udledningsmængde ændres ikke med projektet.

I VVM-redegørelsen side 110 fremgår det ang. kapaciteten af grøften, at i tørre perioder (forår/sommer) vil det udledte vand nedsive, inden det når rørunderføringen ved Halsvej 700 m nedstrøms udledningsspunktet. I våde perioder (efterår/vinter) er det sandsynligt, at grøften er vandførende ud fra et højere beliggende grundvandspejl samt tilført vand fra formodede dræninger af omkringliggende marker.

Der udledes ca. 1 l/s, og hydraulisk vurderes udledningen til ikke at have betydning for kapaciteten (grøften grundet dennes volumen) i hverken grøften eller længere nedstrøm i Attrupgrøften.

#### Habitat

Depotet ligger på lang afstand fra habitatområderne, så der vurderes ikke at være fare for påvirkning af Natura 2000 områderne fra Rærup Deponi.

Der er kendskab til forekomst af følgende Bilag IV-arter: Løgfrø i et vandhul og Spidssnudet Frø i tre vandhuller uden for deponeringsanlægget og den planlagte udvidelse. Disse arter vurderes dog ikke at blive påvirket i væsentlig grad, da der ikke sker opfyldning af søer og vandhuller, da der ikke foregår udledning af forurenende stoffer til søer eller vandhuller og da der ikke foretages terræændringer på arealer, der grænser op til ynglevandhullerne.

#### Basistilstandsrapport

For at en virksomhed skal være omfattet af kravet om udarbejdelse af basistilstandsrapport efter godkendelsesbekendtgørelsens § 14 skal:

- Anlægget være en IED-virksomhed
- Stofferne skal stamme fra en virksomhed optaget på bilag 1 i godkendelsesbekendtgørelsen.
- Stofferne skal være omfattet af (EF) nr. 1272/2008 artikel 3 – altså være farlige stoffer
- Stofferne skal frigives fra anlægget (til jord og/eller grundvand)
- Mængden og karakteren af stofferne skal være således, at den udgør en forureningsfare for jord og/eller grundvand.

Af ansøgningen om miljøgodkendelse fremgår det, at (EF) nr. 1272 /2008 af 16. december 2008 art. 1 afsnit 3 er "*Affald, som defineret i Europa-Parlamentets og Rådets direktiv 2006/12/EF af 5. april 2006 om affald (2), er ikke et stof, en blanding eller en artikel i betydningen i artikel 2 i denne forordning.*" Dermed kan affald ikke være omfattet af samme forordnings artikel 3 og dermed af definitionen på farlige stoffer.

Det skal bemærkes, at også perkolat i Affaldsbekendtgørelsen er angivet som værende affald. Da perkolat – der jo er en affaldstype og ikke et stof eller blanding af stoffer i (EF) nr. 1272/2008 artikel 3 betydning – ikke betragtes som værende "relevante farlige stoffer" som frigives fra virksomheden.

Det vurderes derfor, at deponeringsanlægget på Rærup Deponi ikke er en virksomhed, som skal udarbejde en basistilstandsrapport.

Aalborg Kommune er enig i, at EU-forordningen, der henvises til, kan tolkes, som det er angivet i ansøgningen. Der har dog pågået undersøgelser i EU-regi af om deponeringsanlæg er omfattet af krav om basistilstandsrapport. Den 5. maj 2014 er der udkommet en vejledning fra EU – kommissionen om basistilstandsrapporter.

Følgende tekst er fra vejledningens afsnit om deponeringsanlæg:

*"Deponeringsanlæg udgør en særlig kategori af aktivitet ifølge emissionsdirektivet (bilag I, aktivitet 5.4), da de også er omfattet af Rådets direktiv 1999/31/EF om deponering af affald. Artikel 1, stk. 2, i direktivet om deponering af affald præciserer, at for så vidt angår de deponeringsanlæg, som direktivet om integreret forebyggelse og bekæmpelse af forurening (2008/1/EF) finder anvendelse på, anses de relevante tekniske krav i direktivet om deponering af affald og de relevante tekniske krav i direktiv 2008/1/EF for opfyldt, hvis kravene i direktivet om deponeringsanlæg er opfyldt.*

*Da bestemmelserne i emissionsdirektivets artikel 22 ikke fandtes i det tidligere direktiv om integreret forebyggelse og bekæmpelse af forurening, kan det ikke konkluderes, at der ikke kræves basistilstandsrapporter for deponeringsanlæg. Bestemmelserne i direktivet om deponering af affald, især bilag I, punkt 3 (generelle krav til beskyttelse af jord og vand) burde sikre, at der ikke trænger farligt affald ned i jorden eller grundvandet. Direktivet om deponering af affald indeholder endvidere elementer, der er nyttige for udarbejdelsen af en basistilstandsrapport, og som bør suppleres fra sag til sag. Det kan med henblik på kvantificering af jordbundens og grundvandets tilstand blive nødvendigt at tage hensyn til særlige karakteristika ved et deponeringsanlæg (med membran). Hvis der på et deponeringsanlæg finder andre direkte tilknyttede aktiviteter sted, kan disse aktiviteter i sig selv medføre krav om udarbejdelse af en basistilstandsrapport."*

Ud fra vejledningsteksten kan det ikke klart konkluderes, at der generelt ikke er krav om basistilstandsrapport for deponeringsanlæg. Omvendt anføres det, at bestemmelser for deponeringsanlæg burde sikre, at der ikke trænger farligt affald ned i jorden eller grundvandet.

Vejledningen omfatter ikke en fortolkning af om affald er omfattet af definitionen af farlige stoffer, derfor er de øvrige forudsætninger for krav til basistilstandsrapport også vurderet af Aalborg Kommune.

Aalborg kommune, Miljø vurderer, at det ikke er relevant at stille krav om basistilstandsrapport i den konkrete sag, idet etape 1 udføres i.h.t. deponeringsbekendtgørelsens krav til beskyttelse af jord og grundvand herunder etableret membran med kontrolleret opsamling af perkolat samt til monitorering af grundvand, perkolat og op-pumpet grundvand, der udledes. Dette medfører, at selvom affald skulle indeholde relevante farlige stoffer, så er risikoen for, at de bliver frigivet til jord og grundvand minimal.

### Bedste tilgængelige teknik og forebyggelse af uheld

Aalborg Kommune, Miljø vurderer, at det af virksomhedens ansøgning om miljøgodkendelse fremgår, at virksomheden har truffet de nødvendige foranstaltninger til at forebygge og begrænse forureningen ved anvendelse af den bedst tilgængelige teknik. Deponeringsanlæg er ikke omfattet af BAT-konklusioner eller BREF-dokumenter. Et deponeringsanlæg betragtes som udført efter BAT, hvis det er indrettet således, at det opfylder deponeringsbekendtgørelsens og godkendelsesbekendtgørelsens bestemmelser.

Aalborg Kommune, Miljø vurderer, at virksomheden er indrettet og drives så det sikres:

- 1) at energi- og råvareforbruget udnyttes mest effektivt,
- 2) at mulighederne for at substituere særligt skadelige eller betænelige stoffer med mindre skadelige eller betænelige stoffer er udnyttet i det omfang, det er muligt,
- 3) at produktionsprocesserne er optimeret i det omfang, det er muligt,
- 4) at affaldshierarkiet, jf. § 6 b i miljøbeskyttelsesloven, iagttages,
- 5) at der, i det omfang forureningen ikke kan undgås, er anvendt bedste tilgængelige rensningsteknik, og
- 6) at der er truffet de nødvendige foranstaltninger med henblik på at forebygge uheld og begrænse konsekvenserne heraf.

### Klimahensyn

Der er i ansøgningen vurderet på konsekvenser af havvandsstigninger som følge af klimaændringer samtidig med ekstremregnhændelser. Med baggrund i vurderingen kan det konkluderes, at en ekstremregnhændelse ikke vil give anledning til forurening i det omgivende miljø hverken fra etape 1, historisk anlæg eller fremtidige anlæg.

### Anlægsklasse

Der er senest truffet afgørelse om anlægsklasse for de enkelte enheder af Miljøstyrelsen den 4. juni 2014. Udvidelsen af deponiet i højden ændrer ikke ved enhedernes anlægsklasse.

### Positivliste

Der er senest truffet afgørelse om revideret positivliste den **31. oktober 2014**. Udvidelsen af deponiet i højden ændrer ikke ved afgørelse om positivliste. Positivlisten kan efter ansøgning ændres løbende uafhængigt af afgørelsen om miljøgodkendelse.

### Membransystem og perkolatopsamlingsystem

Jf. ansøgningen er der foretaget beregninger af om membransystemet er dimensioneret til at klare den ekstra belastning som forhøjelse af deponiet medfører, og at membranen er bestandig i den forlængede efterbehandlingsperiode, der kan forventes at blive som følge af et forhøjet deponi.

Det vurderes ud fra beregningerne, at den supplerende højde ikke medfører væsentlige sætninger i membransystemet. Det vurderes ligeledes, at sætningerne hovedsageligt vil være ensartede og i øvrigt af så lille en størrelsesorden, at dette ikke har betydning for plastmembranen.

Membranens bestandighed er vurderet ud fra materialet samt kemiske og fysiske påvirkninger. Ud fra vurderingen kan det konkluderes, at levetiden for membranen er væsentligt højere end den estimerede efterbehandlingstid.

Jf. ansøgningen er der udført en beregning af, at drænsystemet kan modstå den ekstra belastning, som forhøjelsen af deponiet medfører, selvom drænsystemet ikke er udført med dobbeltvæggede PE-drænrør som projekteret. Konklusionen på beregningerne er, at den anvendte rørtype kan modstå den øgede belastning.

#### Efterbehandlingstid

Som følge af et forhøjet deponi forventes efterbehandlingsperioden at blive forlænget. En meget overordnet vurdering af ændringen af efterbehandlingstiden ved forhøjelsen kunne være, at efterbehandlingstiden ændres proportionalt med ændringen af fyldhøjden. Dette ville betyde en forøgelse af efterbehandlingstiden med i størrelsesordenen 31 %. Tages der udgangspunkt i en 30 års efterbehandlingstid vil denne således ændres til ca. 40 år. Med de ovenfor beskrevne forventninger til plastmaterialets levetid vurderes dette ikke at være problematisk.

#### Sikkerhedsstillelse

Som følge af forhøjelse af deponiet skal der foretages en revideret beregning af sikkerhedsstillelse. Dette indgår i de eksisterende vilkår vedr. årlig revision af sikkerhedsstillingen jf. miljøgodkendelse af 11. februar 1998 vilkår 29 – 33.

#### Monitering

Forhøjelse af deponiet giver ikke anledning til at ændre på den nuværende monitering af grundvand og perkolat, da placeringen af affaldsdeponeringen er den samme og parametrene lever op til bestemmelser i deponeringsbekendtgørelsen.

#### Uddannelse

Virksomheden vurderes at opfylde Miljøministeriets bekendtgørelse nr. 718 af 24. juni 2011 om uddannelse af driftsledere og personale beskæftiget på deponeringsanlæg (uddannelsesbekendtgørelsen).

#### Luft/støv

Forhøjelse af deponiet giver ikke anledning til at ændre på de eksisterende vilkår vedr. luft/lugt og støv.

#### Støj

Forhøjelse af etape 1 giver ikke anledning til, at støjbelastningen for naboer til deponiet kommer til at overskride grænseværdierne for støj i den eksisterende miljøgodkendelse jf. en støjmåling (miljømåling - ekstern støj), der er udført i forbindelse med ansøgningen om miljøgodkendelse til forhøjelse af etape 1. Der er ikke fundet anledning til at ændre på støjgrænserne, som følger Miljøstyrelsens vejledende støjgrænser og som fremgår af miljøgodkendelsen af 11. februar 1998.

#### Udledning af oppumpet grundvand

Aalborg Kommune, Miljø, var på tilsyn d. 18. juli 2013 for at besigtige udløbet og grøften langs Rærup Losseplads hvortil der udledes.

Grøften fremstod profilmæssigt stort set ensartet fra rørunderføringen ved indkørslen til lossepladsen (Halsvej) og 700 meter opstrøms til udløbet fra grundvandssænkningen. På denne strækning er der flere sidetiløb (grøfter) og disse formodes, at tjene som drængrøfter fra de omkringliggende marker.

På tilsynsdagen blev der observeret udledning fra udløbet. Udledningen stod på i ca. 5 min og blev vurderet til at svare til ca. 5-10 l/s. Det udledte vand fremstod klart.

Flere steder var grøften tør og de steder, hvor der var vand, var vanddybden ikke mere end 10-15 cm. Vandet var stillestående undtaget 50 meter op- og nedstrøms udløbet.

Fra rørunderføringen ved Halsvej og ca. 200 meter opstrøms blev der på denne strækning observeret småfisk (ikke artsbestemt).

Tilsynet blev udført i en tør periode og grundet de tørre strækninger må det formodes, at en stor del af den udledte grundvand nedsiver i sommerhalvåret inden rørunderføringen.

### Bemærkninger i øvrigt til vilkårene

#### Generelt

Vilkår T2 vedr. en tidsfrist på 2 år for udnyttelse af godkendelsen er fastsat i medfør af godkendelsesbekendtgørelsen § 33, stk. 1.

Vilkår T3 vedr. krav om, at virksomheden straks indberetter til tilsynsmyndigheden o.s.v., hvis vilkårene overtrædes er fastsat i medfør af godkendelsesbekendtgørelsen § 21, stk. 6.

#### Nedlukning (slutafdækning, efterbehandling og passiv drift)

Vilkår T4 vedr. slutafdækning og terrænuformning er fastsat med baggrund i, at der er ansøgt om en forhøjelse af deponiet, så topkoten fremover kan blive 25 i stedet for tidligere kote 20, som det fremgår af vilkår 55 i miljøgodkendelsen fra 1998. Vilkåret er bragt til at stemme overens med den nye lokalplans bestemmelser vedr. tærrænuformning og er formuleret, så det også kan gælde, hvis der sker ændringer af lokalplanen. Vilkåret afløser desuden det tidligere vilkår 22 i miljøgodkendelsen fra 2005 vedr. løbende nedlukning og slutafdækning, idet det er ført ajour med deponeringsbekendtgørelsens bestemmelser om, at skråningsanlæg, der vender mod fremtidige enheder er undtaget for kravet om slutafdækning. Vilkår T4 afløser desuden vilkår 56 i miljøgodkendelsen fra 1998, da der i vilkår 56 henvises til den gamle lokalplan 15-013. Vilkår T4 gælder således i stedet for vilkår 55 og vilkår 56 i miljøgodkendelsen fra 1998 og vilkår 22 i miljøgodkendelsen fra 2005.

Vilkår T5 vedr. påbegyndelse af nedlukning er en præcisering af det tidligere vilkår 21 i miljøgodkendelsen fra 2005. Præciseringen vedrører I/S RenoNords forpligtelser og tidsfrister i forbindelse med nedlukningen. Kravet til projekt for deponigas vedrører enheder for blandet affald samt enheder for farligt affald, hvis der er deponeret bionedbrydeligt affald.

Vilkår T6 vedr. metoder til slutafdækning afløser det tidligere vilkår 23 i miljøgodkendelsen fra 2005, idet der i den nye lokalplan (5-9-105) ikke er lagt op til, at arealet skal anvendes som landbrugsjord efter ophør af deponering. Vilkåret er ført ajour med bestemmelser i deponeringsbekendtgørelsens bilag 2 vedr. slutafdækning. Der er således mulighed for at anvende op til 0,5 meter lettere forurenede jord i den nederste del af afdækningslaget. Ifølge lokalplanen, så anbefales RenoNord at anvende sandet, gruset, stenet, næringsfattig jord, gerne med et indhold af kridt, i stedet for udelukkende ler og muldjord, for at fremme en beplantning, hvor træer/buske ikke bliver så høje. Da forhold vedr. beplantning og visuelle forhold ikke kan reguleres via

miljøbeskyttelsesloven og deponeringsbekendtgørelsen, indgår dette ikke ved fastsættelse af vilkår.

Da bekendtgørelse om anmeldelse og dokumentation i forbindelse med flytning af jord (jordflytningsbekendtgørelsen) ikke angiver grænseværdier for kulbrinter, er det i vilkår T6 udspecificeret, at grænseværdien for kulbrinter skal følge, hvad der fremgår af "Miljøstyrelsens liste over kvalitetskriterier i relation til forurenede jord og kvalitetskriterier for drikkevand" med efterfølgende ændringer. Da der i ovenstående liste og i Bek. Nr. 554 af d. 19-5-2010 om definition af lettere forurenede jord ikke er angivet, hvad grænseværdien er for total kulbrinter for kategori 2 jord, er det i vilkår T6 udspecificeret, at ved anvendelse af kategori 2 jord til den nederste 0,5 meter slutafdækning, er grænseværdien for sum af kulbrinter 300 mg/kg TS. Det er Aalborg Kommunes praksis at anvende 300 mg/kg TS som grænseværdi for total kulbrinter.

Det vil lette administrationen for tilsynsmyndigheden for Rærup Deponi (Miljøstyrelsen) og for anvisningsmyndigheden for jordflytning (Aalborg Kommune), at der er fastsat en grænseværdi for total kulbrinter, da denne ikke fremgår af lovgivningen. Desuden vil Rærup Deponi som virksomhed have større klarhed over, hvad der gælder i forhold til, hvorvidt eventuelle jordpartier kan anvendes til slutafdækning.

Vilkår T7 vedr. vanding i tilfælde af støvgener, er fastsat for at modvirke gener for omkringboende ved slutafdækning i tørre perioder.

Vilkår T8 vedr. tilsynsmyndighedens godkendelse af nedlukningen er fastsat med hjemmel i deponeringsbekendtgørelsen.

Vilkår T9 vedr. udbedring af slutafdækningslag er fastsat, fordi der er erfaringer med, at der kan ske sætninger i slutafdækningslaget samt erosion med dannelse af rønder.

Vilkår T10 vedr. efterbehandling og passiv drift afløser og supplerer det tidligere vilkår 25 i miljøgodkendelsen fra 2005. Vilkåret er ajourført i. h. t. deponeringsbekendtgørelsens bestemmelser. Kriterierne for overgang til passiv drift afgøres af tilsynsmyndigheden på tidspunktet for overgang til passiv drift.

#### Udledning af oppumpet grundvand

Vilkår T11 til T23 er fastsat på baggrund af følgende begrundelser:

##### Kapacitet

I tørre perioder (forår/sommer) vil det udledte vand nedsive inden det når rørunderføringen ved Halsvej 700 meter nedstrøms udledningspunktet. I våde perioder (efterår/vinter) vurderer Aalborg Kommune, at det er sandsynligt, at grøften er vandførende ud fra et højere beliggende grundvandsspejl samt tilført vand fra formodet dræninger af omkringliggende marker.

Der udledes ca. 1 l/s og hydraulisk vurderes udledningen til ikke, at have betydning for kapaciteten i hverken grøften grundet dennes volumen eller længere nedstrøm i Attrupgrøften.

##### Stofindhold

På baggrund af indholdet af forurenende stoffer i det oppumpede grundvand, skal udledningen vurderes i forhold til bekendtgørelse om miljøkvalitetskrav for vandområder og krav til udledning af forurenende stoffer til vandløb, søer eller havet nr. 1022 af 25. august 2010.

Ud fra en konservativ betragtning om mere vand i grøften i våde perioder og med grøftens vandføringsmæssige kapacitet vurderes der en fortynding på 5. Aalborg

Kommune vurderer, at en vandføring i grøften i disse perioder vil være mellem 5-10 l/s.

I forbindelse med NOVANA-programmet er der udarbejdet to selvstændige rapporter om separate regnvandsudløb i henholdsvis Sulsted og Gistrup. På begge lokaliteter er der i udløbet udtaget vandprøver, der er analyseret for en lang række stoffer herunder miljøfarlige. Sammenlignes prøverne fra NOVANA med prøverne der er udtaget ved Rærup Deponi kan det konstateres, at koncentrationerne ved Rærup Deponi ligger væsentlig under. Det vil sige, at stofindholdet i det udledte grundvand er lavere end hvad der ses i typisk afstrømmet regnvand.

Det er få af de analyserede stoffer, der overskrider vandkvalitetskravene (uden fortynding), og disse overskridelser er marginale. Der er i denne tilladelse vurderet en fortyndingsfaktor på 5, hvorfor alle parametre overholder kravene i bekendtgørelse nr. 1022.

Grundvandskvaliteten monitoreres 2 gange årligt, ved udtagning af vandprøver, der analyseres for relevante stofparametre. Yderligere udtages der 2 årlige prøver af det udledte grundvand. COWI vurderer, at der ved lækage i membransystemet kan ske udledning, der har højere koncentrationer end det der monitoreres i dag. Sandsynligheden vurderer COWI dog, at være meget lille og en evt. lækage vil blive opdaget i de nedstrømsliggende boringer.

Aalborg Kommune vurderer på baggrund af monitoreringen og vandkvaliteten af det oppumpede grundvand, at udledningen ikke er til hinder for målopfyldelse i Attrupgrøften eller Limfjorden.

### **Spildevand:**

Der forekommer processpildevand i form af perkolat fra etape 1. Fra øvrige af virksomhedens områder forekommer processpildevand fra afledning af perkolat fra øvrige deponeringsenheder, overfladevand fra modtageområdet, overfladevand fra pladser til midlertidig oplagring og sortering af affald samt spildevand og overfladevand fra vaskeplads.

Virksomheden fik afledningstilladelse den 3. april 2009.

Da det ansøgte ikke forventes at medføre ændringer i perkolatmængde og – kvalitet, vil der ikke ske ændringer i virksomhedens tilladelse til afledning af processpildevand på baggrund af det ansøgte.

Venlig hilsen

Kamma Raunkjær  
miljøsagsbehandler

9931 2173  
kamma.raunkjaer@aalborg.dk

Kopi til:  
Sundhedsstyrelsen, Embedslægeinstitutionen Nordjylland  
[senord@sst.dk](mailto:senord@sst.dk)

Danmarks Naturfredningsforening  
[dn@dn.dk](mailto:dn@dn.dk)

Danmarks Naturfredningsforening  
Lokalafdeling Aalborg:  
[dnaalborg-sager@dn.dk](mailto:dnaalborg-sager@dn.dk)

DOF-Nordjylland (Dansk Ornitologisk Forening)  
[dof@dof.dk](mailto:dof@dof.dk)

[aalborg@dof.dk](mailto:aalborg@dof.dk)

NOAH  
[noah@noah.dk](mailto:noah@noah.dk)

Greenpeace:  
[info.dk@greenpeace.org](mailto:info.dk@greenpeace.org)

By- og Landskabsforvaltningen, Oplandsbyer og Landskab

By- og Landskabsforvaltningen, Park og Natur

Miljø- og Energiforvaltningen, ByMiljø, Spildevand og jordflytning

Miljø- og Energiforvaltningen, BorgerMiljø, Front

COWI

Miljøstyrelsen Aarhus, [aar@mst.dk](mailto:aar@mst.dk)



