

2. Tillæg til §16a Miljøgodkendelse Kjellerupvej 67A, 8620 Kjellerup



Annonceres	d. 25. marts 2026
Klagefrist udløber	d. 22. april 2026
Søgsmålsfrist udløber	d. 25. september 2026

INDHOLD

2. DATABLAD	3
3. INDLEDNING	4
LÆSEVEJLEDNING	4
4. AFGØRELSE	5
5. ÆNDREDE OG NYE VILKÅR	7
NYE VILKÅR	8
6. DISPENSATION	9
7. GENERELLE FORHOLD	9
MEDDELELSESPLIGT – ANLÆG	9
UDNYTTELSE	9
KONTINUITET	9
RETSBESKYTTELSE	9
OFFENTLIGHED	9
OFFENTLIGGØRELSE AF AFGØRELSE	10
KLAGEVEJLEDNING	10
8. SILKEBORG KOMMUNES VURDERING	12
HUSDYRBRUGETS BELIGGENHED OG PLANMÆSSIGE FORHOLD	13
LANDSKABELIGE VÆRDIER	13
PRODUKTIONSAREAL, DRIFT OG FORURENINGSKILDER	13
OVERFLADEVAND	13
BESKYTTELSESNIVEAUER	14
BAT – GENERELT	14
BAT – EMISSIONSGRÆNSEVÆRDI FOR AMMONIAK	14
PÅVIRKNING AF NATUR MED AMMONIAK	14
GENER	17
LUGT	17
STØJ	18
BILAGSOVERSIGT	20
Bilag 1 – Hørings- og orienteringsliste	21
Bilag 2 – Gældende vilkårs oversigt	22
Bilag 3 – Ansøgers miljøkonsekvensrapport	26

2. DATABLAD

Brugstype	Malkekvæg
Godkendelsesbetegnelse	Tillæg II §16a Miljøgodkendelse
Sagsnr.	25/25982
Skemanr.	251861
Ejendomsnr. / CVR-nr. / CHR nr.	10148111 / 39835460 / 41965
Dato for godkendelse og annoncering	25. marts 2026
Klagefristens udløb	22. april 2026
Søgsmålfristens udløb	25. september 2026
Tilsynsmyndighed	Silkeborg Kommune
Sagsbehandler	Henriette Trærup Foss
Kvalitetssikret af	Christina Thorslev Petersen

3. INDLEDNING

Morten Lyngsø Jørgensen, ejer af Kjellerupvej 67A, 8620 Kjellerup søger om at reducere arealer til kalve i eksisterende stalde, flytte samt opsætte flere kalvehytter på et areal parallelt af eksisterende stald. Med den ønskede etablering af kalvehytter stiger produktionsarealet fra 3.757 m² til 3.931 m². Kalvehytterne er i tidligere miljøgodkendelse placeret nær møddingspladsen. Hytterne ønskes flyttet grundet hygiejniske årsager.

Ansøger har oplyst at husdyrbruget ikke er teknisk, forurenings- og driftsmæssigt forbundet med andre husdyrbrug.

Da ammoniakemissionen er mere end 750 kg NH₃-N pr. år, skal der fastsættes vilkår, som sikrer reduktion af emissionen ved anvendelse af bedste tilgængelige teknik (BAT).

Der er på ejendommen en §16a miljøgodkendelse fra den 27. august 2020. Her til et tillæg fra den 27. juni 2022. Tillægget godkendte en udvidelse af produktionsarealet til malkekvæg, af velfærdsmæssige årsager.

Silkeborg Kommune skal i henhold til bl.a. 'Lov om husdyrbrug og anvendelse af gødning m.v.' vurdere om det ansøgte kan gennemføres uden væsentlige påvirkninger af miljøet.

Nye og eksisterende bygninger med dyrehold, anlæg til opbevaring af foder og husdyrgødning er vurderet i forhold til bl.a.:

- Ammoniakfordampning, lugt, lys, støj og støv fra stalde og opbevaringsanlæg
- Opbevaring og bortskaffelse af bl.a. affald og kemikalier
- Brug af Bedste Tilgængelige Teknik (BAT)
- Landskabelige og kulturhistoriske forhold

Tillægget er udarbejdet af Silkeborg Kommune og supplerer den gældende produktionstilladelse fastsat i § 16a miljøgodkendelse af 27. august 2020 og 1. tillæg til miljøgodkendelsen af 27. juni 2022. Der er kun vurderet på de ændringer som dette tillæg giver anledning til.

Ansøgningen og beregningerne er udført i det elektroniske ansøgningssystem på www.husdyrgodkendelse.dk, interface version 10.0 skema nr. 251861, første gang indsendt d. 5. september 2025 med efterfølgende rettelser frem til d. 13. november 2025.

I dette tillæg behandles kun ændringer i forhold til det tidligere miljøgodkendte.

Hvor andet ikke er angivet, er miljøgodkendelsen samt tillægget af Kjellerupvej 67A, 8620 Kjellerup fra hhv. den 27. august 2020 og 27. juni 2022, stadig gældende.

LÆSEVEJLEDNING

Silkeborg Kommunes afgørelse samt de medhørende vilkår fremgår af afsnit 4 og 5. I afsnit 7 findes en beskrivelse af de administrative forhold vedr. udnyttelse og høring og klagevejledning. I afsnit 8 vurderer Silkeborg Kommune på ansøgers Miljøkonsekvensrapport og uddyber baggrunden for de stillede vilkår. Selve miljøkonsekvensrapporten, der ligger til grund for kommunes vurdering, findes i Bilag 3.

4. AFGØRELSE

Silkeborg Kommune vurderer på baggrund af det oplyst i ansøgningen;

- At ansøger har truffet de nødvendige foranstaltninger til at forebygge og begrænse forureningen fra husdyrbruget og til at modvirke eventuelle skadelige virkninger på miljøet.
- At husdyrbruget i øvrigt kan drives på stedet, uden at påvirke omgivelserne på en måde, som er uforenelig med hensynet til omgivelserne.
- At de kort- og langsigtede miljøpåvirkninger og den samlede miljøpåvirkning fra husdyrbrugets produktion vil begrænses til et acceptabelt niveau, når de til enhver tid gældende generelle miljøregler for den pågældende type husdyrbrug og de supplerende vilkår for miljøtilladelsen overholdes.
- At husdyrbruget – under overholdelse af de til enhver tid gældende generelle miljøregler for den pågældende type husdyrbrug og de supplerende vilkår for miljøtilladelsen – vil anvende den bedste tilgængelige teknik.
- At produktionen ikke vil medføre en væsentlig påvirkning af bl.a.:
 - Nabobeboelser.
 - Natura 2000-områder¹ og natur i øvrigt.
 - Landskabelige værdier og værdifulde kulturmiljøer.

Silkeborg Kommunes afgørelse begrundes med ovenstående vurdering, og med at øvrige generelle afstandskrav samt de generelle beskyttelsesniveauer i bilag 3 i 'Bekendtgørelse om tilladelse og godkendelse m.v. af husdyrbrug' (husdyrgodkendelsesbekendtgørelsen) overholdes².

Silkeborg Kommune meddeler hermed godkendelse af den ansøgte ændring af produktionsareal herunder nye stalde og gødningsopbevaringsanlæg som følger:

Etablering af areal til opsætning af kalvehytter, med en forøgelse af produktionsareal fra 3.757 til 3.931 m².

Stald	Staldstørrelse (m ²)	Produktionsareal (m ²)	Miljøteknologi (%)	Gulvsystem	Dyretype
Kostald	3548	2675	-	Sengestald med spalter	Malkekøer, kvier og stude
Oprindelige bygninger del 1	1904	232	-	Dybstrøelse	Flexgruppe: Alle kvæg
Oprindelige bygninger del 2	1904	272	-	Dybstrøelse	Malkekøer, kvier og stude
Velfærd	377	352	-	Dybstrøelse	Malkekøer, kvier og stude
Ny placering af kalvehytter	1072	400	-	Dybstrøelse	Kalve (under 6 mdr.)

¹ Natura 2000-områder: Internationale naturbeskyttelsesområder udpeget på baggrund af EU's habitat- og fuglebeskyttelsesdirektiver.

² Bekendtgørelse nr. 1089 af 16. oktober 2024

Opbevarings-anlæg	Størrelse (m ²)	Rumfang (m ³)	Miljøteknologi (%)	Gødnings type
Gyllebeholder 1	645	3500	-	Kvæg
Gyllebeholder 2	439	1850	-	Kvæg
Gyllebeholder 3	117	500	-	Kvæg
Mødding	269		-	Kvæg, heste, får og geder

Miljøgodkendelse omfatter alene ejendommen Kjellerupvej 67A, 8620 Kjellerup tilknyttet CVR nr. 3983460. Ejendommen er tilknyttet husdyrproduktionen med CHR nr. 41965.

Tillæg til miljøgodkendelsen meddeles under forudsætning af overholdelse af vilkårene indskrevet i afsnit 5, samt overholdelse af den til enhver tid gældende husdyrgødningsbekendtgørelse³, øvrige til enhver tid gældende generelle miljøregler, også selvom disse regler eventuelt måtte være skærpede i forhold til denne godkendelse.

Godkendelsen er meddelt på grundlag af oplysningerne i ansøgningen herunder ansøgers miljøkonsekvensrapport. Miljøgodkendelsen meddeles i henhold til § 16a stk. 4 i husdyrbrugloven, samt reglerne i husdyrgodkendelsesbekendtgørelsen. Godkendelsen omfatter de miljømæssige forhold, det vil sige forhold af betydning for det omgivende miljø som beskrevet i loven og bekendtgørelsen.

Øvrige bestemmelser

Bedriften skal til enhver tid leve op til gældende regler i love og bekendtgørelser, også selvom disse regler eventuelt måtte være skærpede i forhold til denne tilladelse.

Med venlig hilsen

Henriette Trærup Foss

Miljøogsagsbehandler

³ Bekendtgørelse nr. 1451 af 21. juni 2021 om miljøregulering og om opbevaring af gødning

5. ÆNDREDE OG NYE VILKÅR

I det følgende fremgår de vilkårsændringer, samt nye vilkår der meddeles i dette tillæg.

Opbygningen er således, at eksisterende vilkår fra §16a miljøgodkendelsen af 27. august 2020 og tillæg 1 i §16 miljøgodkendelse af 27. juni 2022, som ændres/ophæves, er vist med overstreget tekst. Derefter fremgår eventuelle ændrede vilkår som erstatter det udstregede vilkår med nye vilkår. En samlet vilkårsliste over gældende vilkår kan ses i bilag 2.

Tillægget meddeles under forudsætning af overholdelse af den til enhver tid gældende husdyrgødningsbekendtgørelse⁴, øvrige til enhver tid gældende generelle miljøregler og nedenstående supplerende vilkår.

Ændrede og ophævede vilkår i tillæg 1 af §16a Miljøgodkendelse af 27. juni 2022.

1. — Produktionsarealer, dyretyper og gulvsystemer mm skal følge nedenstående tabe for de enkelte staldafsnit

Stald	Produktionsareal (m ²)	Produktionsareal (%)	Totalt areal (m ²)	Teknik	Gulvsystem	Dyretype
Kostald	2675	75,4	3548	-	Sengestald med spalter	Malkekøer, kvier og stude
Oprindelige bygninger del 1	61	3,5	1904	-	Dybstrøelse	Kalve
Oprindelige bygninger del 2	309	17,8	1904	-	Dybstrøelse	Kalve
Oprindelige bygninger Malkekøer: del 3	272	15,6	1904	-	Dybstrøelse	Malkekøer, kvier og stude
Kalvehytter	88	31,8	277	-	Dybstrøelse	Kalve
Velfærd	352	93,4	377	-	Dybstrøelse	Malkekøer, kvier og stude
Gyllebeholder 3500 m³	Areal: 645 m ²		Kvæggylle			
Gyllebeholder 1850 m³	Areal: 439 m ²		Kvæggylle			
Gyllebeholder 500 m³	Areal: 117 m ²		Kvæggylle			
Møddingsplads	Areal: 269 m ²		Dybstrøelse fra kvæg			

Erstattes af vilkår 1 i dette tillæg.

⁴ Bekendtgørelse nr. 2243 af 29. november 2021 om miljøregulering af dyrehold og om opbevaring af gødning.

NYE VILKÅR

1. Produktionsarealer, dyretyper og gulvsystemer skal følge nedenstående tabel for de enkelte staldafsnit og gødningsopbevaringsanlæg:

Stald	Staldstørrelse (m ²)	Produktionsareal (m ²)	Miljøteknologi (%)	Gulvsystem	Dyretype
Kostald	3548	2675	-	Sengestald med spalter	Malkekøer, kvier og stude
Oprindelige bygninger del 1	1904	232	-	Dybstrøelse	Flexgruppe: Alle kvæg
Oprindelige bygninger del 2	1904	272	-	Dybstrøelse	Malkekøer, kvier og stude
Velfærd	377	352	-	Dybstrøelse	Malkekøer, kvier og stude
Ny placering af kalvehytter	1072	400	-	Dybstrøelse	Kalve (under 6 mdr.)

Opbevarings-anlæg	Størrelse (m ²)	Rumfang (m ³)	Miljøteknologi (%)	Gødnings type
Gyllebeholder 1	645	3500	-	Kvæg
Gyllebeholder 2	439	1850	-	Kvæg
Gyllebeholder 3	117	500	-	Kvæg
Mødding	269		-	Kvæg, heste, får og geder

6. DISPENSATION

Der er ikke søgt om dispensation i forbindelse med denne tilladelse. Alle nye bygninger overholder gældende afstandskrav.

7. GENERELLE FORHOLD

MEDDELELSESPLIGT – ANLÆG

Ønskes der fremover etablering eller ændring af anlæg som fx stalde og anlæg til gødningsopbevaring skal der indgives anmeldelse til kommunen. Der skal ligeledes indgives anmeldelse, hvis der foretages ændringer i dyretyper der ligger ud over det tilladte i evt. tilladelser og tilladelser samt ved drift- eller ejerskifte. Kommunen tager herefter stilling til, om ændringen udløser krav om ny godkendelse jf. husdyrbrugloven.

UDNYTTELSE

Godkendelsen skal udnyttes inden 6 år efter, at den er meddelt. Hvis en del af tilladelsen ikke udnyttes, bortfalder den del af tilladelsen, der ikke er udnyttet. Nye stalde betragtes som udnyttet, når byggeriet faktisk er afsluttet. For andre former for udvidelse betragtes tilladelsen som udnyttet, når det konstateres, at det, der er truffet afgørelse om, faktisk er gennemført.

KONTINUITET

Hvis godkendelsen ikke udnyttes fuldt ud i 3 på hinanden følgende år, så bortfalder den del, der ikke udnyttes. Et staldafsnit bliver udnyttet fuldt ud, når mindst 25 % af produktionsarealet udnyttes med mindst 50 % af det mulige indenfor rammerne af dyrevelfærdskrav eller andre relevante krav.

RETSBESKYTTELSE

Der er 8 års retsbeskyttelse efter at godkendelsen er meddelt.

OFFENTLIGHED

NABOORIENTERING OG PARTSHØRING OM UDKAST TIL AFGØRELSE

Ifølge husdyrbruglovens § 56, stk. 1 skal kommunen orientere naboer (matrikulære naboer) om udkastet, med en frist på 14 dage til at kommentere udkastet, før der må træffes afgørelse om miljøtilladelse.

Efter forvaltningsloven regler om partshøring, skal kommunen endvidere høre eventuelle parter, inden der træffes afgørelse i sagen. Ansøgeren af tilladelsen vil altid være part i sagens afgørelse, jf. også kravet om høring af ansøgeren efter husdyrgodkendelsesbekendtgørelsens § 67.

Kommunens udkast til miljøgodkendelse blev den 10. marts 2026 sendt i 14 dages høring, med frist for at afgive bemærkninger frem til 24. marts 2026. Personer, organisationer mv. som er blevet hørt fremgår af bilag 1.

Der er ikke indkommet bemærkninger til udkast af dette tillæg.

OFFENTLIGGØRELSE AF AFGØRELSE

Miljøgodkendelsen bekendtgøres ved annoncering på kommunens hjemmeside 25. marts 2026.

Ansøger, ansøgers konsulent, klageberettigede organisationer samt de personer som har anmodet herom, er samtidig underrettet om tilladelse.

Klageberettigede organisationer, se samlet liste herunder:

Organisation og adresse	Mailadresse
Danmarks Naturfredningsforening, Masnedøgade 20, 2100 Kbh. Ø,	dnsilkeborg-sager@dn.dk
Danmarks Sportsfiskerforbund, Skyttevej 4, 7182 Bredsten,	post@sportsfiskerforbundet.dk lbt@sportsfiskerforbundet.dk
Rådet for grøn omstilling, Kompagnistrædet 22, 3. sal, 1208 København K	info@rgo.dk
Dansk Ornitologisk Forening, Vesterbrogade 140, 1620 Kbh. V,	natur@dof.dk
Styrelsen for Patientsikkerhed	stps@stps.dk
Danmarks Fiskeriforening, Nordensvej 3, Taulov, 7000 Fredericia,	mail@dkfisk.dk
Ferskvandsfiskeriforeningen for Danmark,	nb@ferskvandsfiskeriforeningen.dk
Arbejderbevægelsens Erhvervsråd, Reventlowsgade 14, 1. sal, 1651 Kbh. V,	ae@ae.dk
Forbrugerrådet, Fiolstræde 17, Postbox 2188, 1017 Kbh. K,	fbr@fbr.dk
Gjern Natur,	post@gjern-natur.dk

KLAGEVEJLEDNING

Der kan efter kapitel 7 i Lov om husdyrbrug og anvendelse af gødning klages over Kommunens afgørelse. Klageberettigede omfatter ansøger, Miljøministeren, Styrelsen for patientsikkerhed samt enhver, der må antages at have en individuel, væsentlig interesse i sagens udfald. Der kan desuden klages af visse organisationer, som angivet i §§ 85-87 i Lov om husdyrbrug og anvendelse af gødning.

Afgørelsen vil blive offentliggjort 25. marts 2026 på [kommunens hjemmeside](#)

Hvis du ønsker at klage over denne afgørelse, kan du klage til Miljø- og Fødevarerklagenævnet. Du klager via Klageportalen, som du finder et link til på forsiden af [Nævnenes hus](#). Det er også muligt at tilgå klageportalen via [borger.dk](#) og [virk.dk](#). Du logger på borger.dk eller virk.dk, ligesom du plejer, typisk med NEM-ID. Klagen sendes gennem Klageportalen til den myndighed, der har truffet afgørelsen. En klage er indgivet, når den er tilgængelig for Silkeborg Kommune i Klageportalen. Når du klager, skal du betale et gebyr på 900 kr. som privatperson og 1800 kr. som virksomhed eller organisation. Du betaler gebyret med betalingskort i Klageportalen.

Klagen skal være modtaget senest 4 uger fra offentliggørelsen dvs. senest 22. april Miljø- og Fødevareklagenævnet skal som udgangspunkt afvise en klage, der kommer uden om Klageportalen, hvis der ikke er særlige grunde til det. Hvis du ønsker at blive fritaget for at bruge Klageportalen, skal du sende en begrundet anmodning til Silkeborg Kommune. Kommunen videresender herefter anmodningen til Miljø- og Fødevareklagenævnet, som træffer afgørelsen om, hvorvidt din anmodning kan imødekommes.

Gebyret tilbagebetales, hvis

- klagesagen fører til, at den påklagede afgørelse ændres eller ophæves
- klageren får helt eller delvis medhold i klagen
- klagen afvises som følge af overskredet klagefrist eller manglende klageberettigelse
- klagen ikke er omfattet af Miljø- og Fødevareklagenævnets kompetence.

Det bemærkes, at hvis den eneste ændring af den påklagede afgørelse er forlængelse af frist for efterkommelse af afgørelse som følge af den tid, der er medgået til at behandle sagen i klagenævnet, tilbagebetales gebyret dog ikke.

En klage har normalt ikke opsættende virkning, medmindre Miljø- og Fødevareklagenævnet beslutter andet. Udnyttelse af tilladelsen sker på ansøgers eget ansvar og indebærer ingen begrænsninger i Miljø- og Fødevareklagenævnets ret til at ændre eller ophæve afgørelsen.

Ifølge § 90 i husdyrbrugloven kan afgørelsen desuden prøves ved domstolene. Et eventuelt sagsanlæg skal anlægges inden 6 måneder efter, at afgørelsen er offentliggjort, dvs. senest den 25. september 2026

8. SILKEBORG KOMMUNES VURDERING

Ansøgningen er behandlet på grundlag af oplysningerne i den indsendte miljøkonsekvensrapport udarbejdet af ansøgers konsulent samt skema nr. 251861, version 5 beregnet i husdyrgodkendelse.dk.

Silkeborg Kommune har gennemgået ansøgningen og har vurderet at oplysningskravet vedrørende miljøkonsekvensrapporten er opfyldt, idet den indeholder:

- 1) En beskrivelse og vurdering af det ansøgte med oplysninger om
 - a) det ansøgtes placering, udformning, dimensioner og andre relevante særkender,
 - b) det ansøgtes forventede væsentlige og eventuelle kumulative indvirkninger på miljøet,
 - c) det ansøgtes særkender eller de foranstaltninger, der påtænkes truffet for at undgå, forebygge eller begrænse og om muligt neutralisere forventede væsentlige skadelige indvirkninger på miljøet,
 - d) den eller de rimelige alternative løsninger, som ansøger har undersøgt, og som relevante for det ansøgte og dets særlige karakteristika, og hovedårsagerne til den eller de valgte løsninger under hensyn til det ansøgtes indvirkninger på miljøet.
- 2) Et samlet, ikke-teknisk resumé af oplysningerne anført i husdyrgodkendelsesbekendtgørelsens bilag 1, pkt. D, nr. 1.
- 3) Oplysning om den kompetente ekspert, der har udarbejdet miljøkonsekvensrapporten.

Samlet set vurderer Silkeborg Kommune på baggrund af det oplyste;

At ansøger har truffet de nødvendige foranstaltninger til at forebygge og begrænse forureningen fra husdyrbruget og til at modvirke eventuelle skadelige virkninger på miljøet.

At husdyrbruget i øvrigt kan drives på stedet, uden at påvirke omgivelserne på en måde, som er uforenelig med hensynet til omgivelserne.

At de kort- og langsigtede miljøpåvirkninger og den samlede miljøpåvirkning fra husdyrbrugets produktion vil begrænses til et acceptabelt niveau, når de til enhver tid gældende generelle miljøregler for den pågældende type husdyrbrug og de supplerende vilkår for miljøgodkendelsen overholdes.

At husdyrbruget – under overholdelse af de til enhver tid gældende generelle miljøregler for den pågældende type husdyrbrug og de supplerende vilkår for miljøgodkendelsen – vil anvende den bedste tilgængelige teknik.

At produktionen ikke vil medføre en væsentlig påvirkning af bl.a.:

- Nabobeboelser.
- Natura 2000-områder⁵ og natur i øvrigt.
- Landskabelige værdier og værdifulde kulturmiljøer.

Silkeborg Kommunes afgørelse begrundes med ovenstående vurdering.

Nedenfor er tilføjet Silkeborg Kommunes kommentarer og vurderinger til de afsnit i miljøkonsekvensrapporten, hvor dette har været relevant. De øvrige punkter i konsekvensrapporten finder Silkeborg Kommune er tilstrækkeligt beskrevet og vurderet af ansøger og hvor andet ikke fremgår, er kommunen enig i ansøgers vurdering.

⁵ Natura 2000-områder: Internationale naturbeskyttelsesområder udpeget på baggrund af EU's habitat- og fuglebeskyttelsesdirektiver.

HUSDYRBRUGETS BELIGGENHED OG PLANMÆSSIGE FORHOLD

Der bygges ikke nyt med dette tillæg. Tillægget dækker over en ændring af placeringen af kalvehytter. Afstandskrav i §6-8 i husdyrbrugloven er overholdt for den nye placering af kalvehytter. Silkeborg Kommune er derved enig i ansøgers vurdering om at værdifulde bebyggelser, kulturmiljøer eller det omgivende landskab ikke påvirkes negativt.

Beskrivelse af vilkår

I den eksisterende miljøgodkendelse af 27. august 2020 er der stillet vilkår til landskabet. Da dette tillæg udelukkende omfatter flytning af kalvehytter, stilles der ikke yderligere vilkår til landskabet.

LANDSKABELIGE VÆRDIER

Landskabsbeskrivelsen fremgår af eksisterende miljøgodkendelse af 27. august 2020 under afsnittet "LANDSKABELIGE VÆRDIER" og lyder således:

Gyllebeholderne og plansiloerne ligger hævet over landskabet mod nord. Landskabet er et åbent småbølgende landbrugslandskab. Landskabet er ikke udpeget som landskabeligt interesseområde. Områdets landskabelige værdier kan forbedres hvis der plantes træer og buske langs gårdens nordside idet bebyggelsen, som er helt uden beplantning på nordsiden, står i kraftig modsætning til det åbne landskab mod nord.

PRODUKTIONSAREAL, DRIFT OG FORURENINGSKILDER

Ansøger har beskrevet og vurderet den potentielle forurening fra husdyrbruget. Der er redegjort for tiltag, der forebygger og begrænser forureningen af luft, vand, jord og undergrund. Herunder er der redegjort for følgende forureningskilder; ammoniakfordampning fra staldene (se også afsnit om BAT), opbevaring, håndtering og udbringning/bortskaffelse af husdyrgødning, spildevand, affald og døde dyr, råvarer, olie og andre hjælpestoffer samt driftsforstyrrelser og uheld. Silkeborg Kommune anser ansøgers vurdering for at være fyldestgørende. Kommunen har desuden sikret sig at det opgivne produktionsareal i ansøgningen er i overensstemmelse med arealer i eksisterende byggetilladelser, tidligere miljøtilladelser og det indberettede i BBR. Staldsystemer samt størrelsen på produktionsarealet er grundlaget for beregninger af ammoniakfordampningen fra stald og lager samt lugtberegningen og det er derfor vigtigt, at disse er opgivet korrekt i ansøgningen.

Beskrivelse af vilkår

Dyretyper, staldsystemer samt størrelsen på produktionsarealet er grundlaget for beregninger af ammoniakfordampningen fra stald og lager samt lugtberegningen. Det er derfor nødvendigt at stille vilkår til produktionsarealets størrelse, samt produktionsrammerne for at sikre, at miljøpåvirkningerne fra ejendommen fastholdes på det niveau, der fremgår af ansøgningen. Vilkårene kan ses i bilag 2.

Der sker ingen ændringer i håndtering af husdyrgødning eller affald med dette projekt, og derfor vil gældende vilkår forblive uændret.

Da der sker en ændring på ejendommens placering af kalvehytter, stilles der vilkår om at en opdateret beredskabsplan skal kunne fremvises ved tilsyn. Vilkår om beredskabsplan skal sikre at mængden af ulykker og miljøuheld mindskes og at personalet ved hvordan de skal handle for at minimere omfanget af et eventuelt uheld

OVERFLADEVAND

I det ansøgte projekt flyttes kalvehytterne til en ny placering. Placeringen er etableret med fast underlag med afløb til ejendommens gyllesystem. Der er i forbindelse med ansøgningen gjort rede for ejendommens opbevaringskapacitet.

Tagvand fra stalde, øvrige produktionsbygninger samt stuehuset ledes til terræn. Overfladevand fra eksisterende plansiloer opsamles i bassin, hvorfra det udsprinkles på marker nord for ejendommen.

BESKYTTELSESNIVEAUER

Husdyrgodkendelsesbekendtgørelsens beskyttelsesniveauer og krav er dokumenteret overholdt, herunder påvirkning af natur med ammoniak og BAT. Ændringen og udvidelsen af kalvehytter foretages med dybstrøelse, hvilket er et BAT staldsystem. Kommunen er enig i ansøgers vurdering om, at husdyrbruget har truffet de nødvendige foranstaltninger til at forebygge og begrænse forureningen fra husdyrbrugets anlæg og dermed lever op til beskyttelsesniveauerne for BAT og ammoniak når de stillede vilkår og den generelle lovgivning overholdes.

Nedenfor er givet en beskrivelse af kravene vedr. BAT og emissionsgrænserne for ammoniak samt en opsummering af de valgte teknologier og vilkår.

Beskrivelse af vilkår

For at sikre gennemførelse af BAT er der stillet vilkår til udformning og drift af husdyrbruget.

For at sikre at husdyrbruget lever op til BAT kravene for management stilles der vilkår til at vand- og energiforbrug skal registreres årligt samt at der skal foretages en energiscreening af husdyrbruget hvert 4. år. På denne måde sikre Silkeborg Kommune at der ikke sker en utilsigtet stigning i forbruget og at der altid er fokus på at bruge de mest energieffektive løsninger.

BAT – GENERELT

BAT er på dansk oversat til, 'bedste tilgængelige teknik' og er en fællesbetegnelse for teknikker og teknologier, som kan begrænse forurening fra stalde eller lager. BAT begrebet er vedtaget i EU og er gældende for alle større virksomheder, der overskrider grænseværdierne i bekendtgørelse om listevirksomheder bilag 1 samt for husdyrbrug med en udledning større end 3.500 kgNH₃-N/år. Forurening skal forstås i bred forstand hvor både belastning med næringsstoffer, forebyggelse af uheld og forbrug af ressourcer (vand, foder, energi) er omfattet af BAT.

BAT – EMISSIONSGRÆNSEVÆRDI FOR AMMONIAK

Fra husdyrproduktioner frigives der ud over næringsstoffer i gyllen også ammoniak til luften. Næringsstoffer fra gyllen håndteres via gødningsregnskabet og husdyrgødningsbekendtgørelsen og lever herigennem op til BAT kravene. For den luftbårne ammoniak fra stalden gælder det, at der er fastsat emissionsgrænseværdier for BAT-niveauet i husdyrgodkendelsesbekendtgørelsen, der skal overholdes i forbindelse med en godkendelse. Det samlede BAT krav for stalde og lagre er angivet til 4735 kgN/år, hvilket også svare til udledningen fra de opgivne stalde og gødningsopbevaringsanlæg. Kravet er dermed overholdt.

Det er en del af princippet om anvendelse af BAT, at der ikke kan stilles krav om anvendelse af en bestemt teknik. Dette valg skal ansøger selv træffe. Derimod kan kommunen fastholde emissionsgrænseværdien for anlægget, som er opnåelige ved anvendelse af BAT.

PÅVIRKNING AF NATUR MED AMMONIAK

Afsætningen af luftbåren ammoniak på omkringliggende naturområder, fra det ansøgte dyrehold på Kjellerupvej 67A er beregnet i husdyrgodkendelse.dk. Ammoniak kan påvirke naturtilstanden og derigennem levesteder for vilde dyr og planter (bilag VI arter).

AMMONIAKFØLSOMME NATURTYPER KATEGORI 1, 2, 3-NATUR

Den ammoniakfølsomme natur, som er beskyttet, jf. husdyrgodkendelsesbekendtgørelsens bilag 3 er opdelt i tre kategorier.

Kategori 1-natur: Omfatter ammoniakfølsomme Natura 2000-naturtyper, som indgår i udpegningsgrundlaget for området og er kortlagte af Naturstyrelsen i forbindelse med Natura 2000 planlægningen. For de Natura 2000-naturtyper, som ikke er kortlagt (primært søer), skal kommunen vurdere den eventuelle påvirkning. Kategori 1-natur omfatter ligeledes § 3-heder og -overdrev indenfor Natura 2000-områder, som ikke er nævnt ovenfor.

Kategori 2-natur: Omfatter højmoser, lobeliesøer samt heder større end 10 ha og overdrev større end 2,5 ha, som er omfattet af naturbeskyttelseslovens § 3, og som ligger udenfor Natura 2000-områder.

Øvrige ammoniakfølsomme naturområder, jf. § 2 stk. 1 i husdyrgodkendelsesbekendtgørelsen:

Kategori 3-natur: Kommunen skal konkret vurdere følgende beskyttede, ammoniakfølsomme naturtyper uden for Natura 2000-områder, som ikke er omfattet af kategori 1 og 2: Heder, moser og overdrev, som er beskyttet efter naturbeskyttelseslovens § 3, samt ammoniakfølsomme skove. En nærmere definition af ammoniakfølsom skov fremgår af husdyrgodkendelsesbekendtgørelsens bilag 3 pkt. 3 ad C.

BILAG IV ARTER

Ligeledes påhviler det kommunen at vurdere konkret, om en ansøgt aktivitet vil være i overensstemmelse med Habitatdirektivforpligtelserne. Ifølge bekendtgørelsen om udpegning og administration af internationale naturbeskyttelsesområder samt beskyttelse af visse arter⁶, skal der foretages en vurdering af, om projektet i sig selv eller i forbindelse med andre planer og projekter kan påvirke et internationalt naturbeskyttelsesområde væsentligt. Desuden skal der ske en vurdering af om det ansøgte projekt kan beskadige eller ødelægge yngle- og rasteområder i det naturlige udbredelsesområde for de dyrearter, der er optaget i Habitatdirektivets bilag IV eller ødelægge de plantearter der er optaget i Habitatdirektivets bilag IV.

Det fremgår af vejledningen til habitatbekendtgørelsen, at yngle- eller rasteområder kan bestå af flere lokaliteter, der tjener som levesteder for den samme bestand. En bredere økologisk forståelse af yngle- og rasteområder giver mulighed for en mere fleksibel tilgang i områder med især mere udbredte bilag IV-arter.

Forudsætningen er, at den økologiske funktionalitet af et yngle- eller rasteområde for bilag IV-arter opretholdes på mindst samme niveau som hidtil.

Nogle arter er organiseret i delbestande, som står i forbindelse med hinanden gennem udvandring og indvandring, og som benytter et netværk af levesteder over tid og rum (eksempelvis padder og flagermus). Netværket kan ses som et samlet yngle- eller rasteområde for samlingen af delbestande, som står i forbindelse med hinanden. De enkelte lokaliteter har hver især betydning for bestanden. Nogle vil ofte have mere betydning end andre.

Da der i det ansøgte ikke opføres nye bygninger eller andre anlæg der kan afskære økologiske forbindelsesveje for potentielle bilag IV arter, vurderer Silkeborg Kommune at projektet ikke vil medføre, at der sker skade på den økologiske funktionalitet.

BESKYTTELSESNIVEAUER FOR AMMONIAKFØLSOMME NATURTYPER

Krav til maksimal ammoniakdeposition for de forskellige ammoniakfølsomme naturtyper, jf. kategori 1-, kategori 2- og kategori 3-natur fremgår af nedenstående tabel 1.

⁶ Bekendtgørelse nr. 926 af 27. juni 2016 om udpegning og administration af internationale naturbeskyttelsesområder samt beskyttelse af visse arter.

Tabel 1. Beskyttelsesniveauer for bestemte ammoniakfølsomme naturtyper:

Naturtyper	Fastsat beskyttelsesniveau
Kategori 1. Ammoniakfølsomme Natura 2000 naturtyper samt øvrige heder og overdrev indenfor Natura 2000 områder	Max. totaldeposition afhængig af antal husdyrbrug i nærheden*): 0,2 kg N/ha/år ved > 1 husdyrbrug 0,4 kg N/ha/år ved 1 husdyrbrug 0,7 kg N/ha ved 0 husdyrbrug.
Kategori 2. Ammoniakfølsomme naturområder udenfor Natura 2000, som er højmoser, lobeliesøer, heder større end 10 ha, samt overdrev større end 2,5 ha.	Max. total deposition på 1,0 kg N/ha/år.
Kategori 3. Heder, moser og overdrev, som er beskyttet af naturbeskyttelseslovens § 3, og ammoniakfølsomme skove	Kommunen vurderer konkret, om der skal fastsættes vilkår om max. merdeposition. Kravet må dog ikke være under en max. merdeposition på 1,0 kg N/ha pr. år

* Kumulationsmodel for antal husdyrbrug i nærheden fremgår af § 25 stk. 2,3 i husdyrgodkendelsesbekendtgørelsen.

ANLÆGGETS PÅVIRKNING AF BESKYTTET NATUR

Kategori 1 natur (Kvælstoffølsomme naturtyper indenfor natura 2000):

Der er mere end 6 km til nærmeste habitatområde, som er Stenholt skov og Stenholt Mose. Beregninger viser, at der ikke er nogen deposition på naturtyper i habitatområdet fra anlægget. Silkeborg Kommune vurderer at det ansøgte, pga. afstanden og den beregnede deposition, ikke vil påvirke kvælstoffølsomme områder eller naturtyper i natura2000 områderne.

Kategori 2 natur (Højmoser, lobeliesøer, heder større end 10 ha og overdrev større end 2,5 ha):

De nærmeste kategori 2 naturområder er overdrev ved Mausing Møllebæk, ca. 2,5 km SV for ejendomme samt ved Lemming Å, der ligger lidt over 5 km SØ for anlægget. Beregningerne viser at der ikke er nogen deposition på disse områder fra anlægget.

Kategori 3 (Anden kvælstoffølsom natur, moser, mindre overdrev og heder, ammoniakfølsom skov):

Ca. 400 meter øst for anlægget ligger et stort sammenhængende mose- og engområde langs Haurbæk. Området er besigtiget af Silkeborg Kommune i 2019 og vegetationen er domineret af højstaudemoser og ellesumpe, med forekomst af lidt mere artsrige vældskråninger hist og her. Der er tale om fin sammenhængende natur, men uden væsentlig forekomst af meget kvælstoffølsomme arter og naturtyper.

Beregninger i ansøgningssystemet viser, at der er en merdeposition på 0,1 på mose- og engområdet, samt at den totale deposition er ca. 1,5 kg N/ha/år.

Tålegrænsen for højstaudemose er 20-25 kg N/ha/år (Skov- og Naturstyrelsen, 2005) og baggrundsbelastningen i Silkeborg Kommune er ca. 13 kg N/ha/år. (DCE 2017).

På baggrund af ovenstående vurderes udvidelsen ikke at medføre væsentlige påvirkninger af mose- og engområdet.

Den stejle del af skråningen i Hingealle Skov, der ligger ca. 920 m øst for anlægget, som går ned til engene, har været træbevokset i mange år og har sandsynligvis aldrig været intensivt drevet med hensyn til omlægning, gødsning og sprøjtning. Skoven er flere steder domineret af store gamle bøgetræer og der findes rester af enkelte store gamle træruiner. I skoven og ved foden af skrænten findes der kilder. På baggrund af dele af skovens lange kontinuitet og forekomsten af kildevæld rummer skvområdet sandsynligvis en mangfoldig flora og fauna. 18 Kvælstofdepositionen på skvområdet øges imidlertid ikke som følge af det ansøgte og på den baggrund vurderes det ansøgte ikke at medføre væsentlige negative påvirkninger af skvområdet.

Langs Ødemølle bæk, som ligger ca. 700 meter syd for anlægget, findes en sammenhængende mosaik af beskyttet natur bestående af eng, mose og overdrev. Overdrevet ligger tættest på anlægget og er samtidig den mest kvælstoffølsomme naturtype. Overdrevet er mindre end 1 ha og således ikke omfattet af kategori 2. Overdrevet og de omkringliggende naturtyper vil modtage en merdeposition på 0,0 kg N/ha/år som følge af udvidelsen og den totale deposition er beregnet til 0,2 kg N/ha/år på den del af overdrevet, som ligger nærmest anlægget på Kjellerupvej 67A. Overdrevsarealet vurderes på baggrund af vegetationens sammensætning allerede at være påvirket af næringsstoffer og udvidelsen vil ikke medføre en påvirkning af arealet.

Internationale beskyttelsesområder:

Nærmeste Natura2000-område er Stenholt Mose og Stenholt Skov, som ligger ca. 6,5 km vest for anlægget. Som følge af den store afstand vil området ikke blive påvirket af udvidelsen.

Bilag IV arter:

Silkeborg Kommune har ikke kendskab til forekomst af arter omfattet af habitatdirektivets bilag IV på selve ejendommen. Det er sandsynligt, at der findes bilag IV arter på de naturarealer som flere steder grænser op til ejendommens nærmeste arealer. Det ansøgte medfører ingen øget N-deposition og på den baggrund vurderes der ikke at være risiko for, at eventuelle beskyttede arters yngle- og rasteområder beskadiges som følge af udvidelsen.

GENER

Ansøger har beskrevet de potentielle gener fra husdyrbruget. Der er i den indsendte projektbeskrivelse gjort rede for tiltag, der sikrer de omkringboende mod væsentlige gener i form af lugt, støv, støj, lys, rystelser, fluer og uhygiejniske forhold.

Silkeborg Kommune har i nedenstående afsnit suppleret ansøgers vurdering samt tilføjet en beskrivelse af de lovgivningsmæssige krav. For de afsnit der ikke er kommenteret nedenfor, finder Silkeborg Kommune ansøgers vurdering og beskrivelse tilstrækkelig. Der er stillet vilkår der sikrer at de omkringboende ikke oplever væsentlige gener i form af lugt, støv, støj, lys, rystelser, fluer og uhygiejniske forhold.

Beskrivelse af Vilkår

Der er sat vilkår til, at gulvsystemer, dyretyper og produktionsarealer ikke må ændres, da det kan medføre en øget lugtmission.

Da det ansøgte projekt vurderes til ikke at ændre forholdene på husdyrbruget, sættes der ikke yderligere vilkår til støv, fluer, lys, rystelser.

LUGT

GENERELT VEDR. LUGT

Lugt kommer fra produktionen i staldanlægget og fra gødningshåndtering. Den reelle lugtpåvirkning fra husdyrbrugets anlæg vil afhænge af flere forhold som vindretning og temperatur. Lugtpåvirkningen vil dog generelt kunne minimeres ved grundig og hyppig rengøring af de overflader, som husdyrgødning og foderrester afsættes på samt ved minimering af det tidsrum, som gylleomrøring og gylleudbringning foretages i.

Landzonen betragtes normalt som landbrugets arbejdsområde, hvilket betyder, at beboere i landzonen skal tåle en del lugtgener. Der er dog fastsat en tålegrænse for lugt afhængig af, om der er tale om byzone, samlet bebyggelse eller enkelt bolig, uden landbrugspligt, i det åbne land (se tabel 2). Silkeborg Kommune gør opmærksom på at der ikke er et genekriterie for ejendomme med beboelse, der selv har landbrugspligt.

Tabel 2. Geneniveauer for lugt jf. husdyrbrugloven.

Område	Genekriterie
Beboelsesbygning på ejendomme uden landbrugspligt, der ikke ejes af den ansvarlige for driften	15 OU _e pr m ³ og 10 LE pr m ³
Lokalplanområder der inkluderer boligformål, blandet bolig- og erhvervsformål, offentlige formål med henblik på beboelse, institution, rekreative formål og lignende	7 OU _e pr m ³ og 3 LE pr m ³
Samlet bebyggelse (beboelsesbygning med flere end 6 andre beboelsesbygninger på hver sin ejendom uden landbrugspligt indenfor 200 m. Ingen af beboelserne må ejes af den ansvarlige for driften)	
Eksisterende og fremtidig byzone og sommerhusområder i gældende kommuneplan	5 OU _e pr m ³ og 1 LE pr m ³

Princippet for lugtberegningen er, at man ud fra oplysninger om dyretype, staldsystem og produktionsareal beregner en lugtgenæfstand, som er den afstand der minimum skal være fra lugtcentrum til de omkringboende. Gødningslagre er ikke medtaget i lugtberegningen, da placeringen af disse reguleres af generelle regler, hvor der er taget højde for eventuelle lugtgener.

Geneafstanden skal beregnes efter både Miljøstyrelsens lugtmodel og efter FMK-modellen.

RESULTATET AF IT-SYSTEMETS LUGTBREGNING

Det fremgår af ansøgers miljøkonsekvensrapport at alle geneafstande for lugt er overholdt.

I it-systemet beregnes en korrigeret samt en ukorrigeret geneafstand. I den korrigerede geneafstand er der taget højde for vindretningen i forhold til placeringen af anlæggene samt eventuel kumulation med andre husdyrbrug.

Geneafstanden er den afstand der som minimum skal overholdes fra det vægtede lugtcentrum på den pågældende ejendom. Den vægtede gennemsnitsafstand er den afstand, der reelt er fra lugtcentrum til det punkt, der skal beregnes til. Den vægtede gennemsnitsafstand skal derfor være større end den korrigerede geneafstand, for at lugtkravet er overholdt.

Når de beregnede afstandskrav til nærmeste beboelse, samlet bebyggelse og byzone er overholdt, har kommunen ikke mulighed for at skærpe lugtgenekriterierne. Beboelser indenfor konsekvensområdet der er på 453 m, kan opleve øget lugt som følge af udvidelsen. Konsekvensområdet beregnes i Husdyrgodkendelse.dk.

STØJ

Silkeborg kommune vurderer at støjbilledet på husdyrbruget efter udvidelsen forbliver uændret, da der ikke sker ændringer i belastningen. Derudover er beregningen af støjbelastning af omgivelserne fra diverse transportaktiviteter på husdyrbruget ikke blevet foretaget i den eksisterende miljøgodkendelse. Silkeborg Kommune har derfor valgt i dette tillæg at vurdere udelukkende på støj fra transport på husdyrbruget og indblæsning af foder i fodersiloer.

For landbrugsvirksomheder i det åbne land anbefaler miljøstyrelsen at der henvises til de vejledende støjgrænser for 'type 3-blandet bolig og erhverv' jf. vejledningen om ekstern støj⁷. Ifølge vejledningen må ejendommens bidrag til støjniveau ikke overstige følgende værdier ved nabobeboelser eller deres opholdsarealer i punktet 1,5 m over terræn,

⁷ Miljøstyrelsens støjvejledning nr. 5 af 1984

angivet som det ækvivalente, konstante, korrigerede støjniveau målt i dB(A). Tallene i parentes angiver midlingstiden indenfor den pågældende periode.

Tabel 3. Støjgrænser

	Periode	Støjgrænse	Midlingsperiode
Dag	Kl. 07- 18	55 dB(A)	(8 timer)
Aften	Kl. 18- 22	45 dB(A)	(1 time)
Nat	Kl. 22- 07	40 dB(A)	(½ time)
Lørdag	Kl. 07- 14	55 dB(A)	(7 timer)
Lørdag	Kl. 14- 22	45 dB(A)	(4 timer)
Søn- og helligdag	Kl. 07- 22	45 dB(A)	(8 timer)

Herudover må støj fra husdyrbrug i natperioden (kl. 22 – 07) ikke overstige 55 dB(A) målt som spidsværdi.

Silkeborg Kommune stiller vilkår om maksimal støjbelastning i overensstemmelse med de anbefalede støjgrænser for at fastholde anlægget på et acceptabelt støjniveau for normale landbrugsaktiviteter. Støjkvilkårene for landbrugsdrift omfatter al støj fra virksomheden, dvs. også støj fra andet end faste, tekniske installationer.

I forbindelse med udarbejdelsen af 1. tillæg fra d. 27. juni 2022 er der lavet en orienterende støjmåling. Da der med det ansøgte projekt ikke sker en ændring i støjbilledet, er støjmålingen fra tillæg fra d. 27. juni 2022 stadig gældende.

Såfremt der indkommer klager over støj fra produktionsanlægget med tilknyttede aktiviteter, vil kommunen indhente dokumentation for, at støjkraevne i Miljøstyrelsens vejledning nr. 5/1984 om 'Ekstern støj fra virksomheder' overholdes.

TRANSPORT

Der sker ingen ændring i antallet af transportere på husdyrbruget.

Trafikgene ved ind- og udfaldsveje

Den primære adgangsvej til ejendommen sker via Silkeborgvej. Lastbiler med foder, gylle, mæg samt mælkebil anvender denne vej. Adgangen fra Kjellerupvej sker således i et begrænset omfang og primært i forbindelse med ensilering af græs.

BILAGSOVERSIGT

Bilag 1 – Hørings- og orienteringsliste

Bilag 2 – Oversigt over gældende vilkår

Bilag 3 – Ansøger miljøkonsekvensrapport

Bilag 1 – Hørings- og orienteringsliste

Følgende er orienteret om udkast til afgørelse om tillæg 2 til §16a miljøgodkendelse på Kjellerupvej 67A

Ansøger: Morten Lyngsø Jørgensen

Konsulent: Karoline Holst, LandboNord

Ejere og beboere af nedenstående adresser:

Astrupvej 18, Vinderslev	8620 Kjellerup
Haurbakvej 19, Vinderslev	8620 Kjellerup
Kjellerupvej 73, Vinderslev	8620 Kjellerup
Kjellerupvej 71, Vinderslev	8620 Kjellerup
Kjellerupvej 69, Vinderslev	8620 Kjellerup
Kjellerupvej 67A, Vinderslev	8620 Kjellerup
Kjellerupvej 75, Vinderslev	8620 Kjellerup
Kjellerupvej 84, Vinderslev	8620 Kjellerup
Silkeborgvej 113	8620 Kjellerup
Silkeborgvej 50	8620 Kjellerup
Vinderslevholmvej 49, Vinderslev	8620 Kjellerup

Bilag 2 – Gældende vilkårs oversigt

Generelle vilkår

1. Produktionen skal placeres, indrettes og drives i overensstemmelse med ansøgningen (ansøgningskema nr. 251861).
2. Den driftsansvarlige skal underrette kommunen om eventuelle ændringer i ejerforhold eller i, hvem der er ansvarlig for husdyrbrugets drift. Det gælder også indstilling af driften for en længere periode.
3. Der skal til enhver tid forefindes et eksemplar af miljøgodkendelsen samt tilhørende tillæg på ejendommen. Relevante vilkår, som vedrører husdyrbrugets drift, skal være kendt af den driftsansvarlige og den eller de personer, der arbejder med den pågældende del af driften.
4. Vilkårene i miljøgodkendelse samt tilhørende tillæg skal være opfyldt fra den dato, hvor tilladelsen er helt eller delvist udnyttet, hvis ikke andet er anført.

Landskabelige værdier

5. Nye og eksisterende læhegn skal vedligeholdes, hvilket betyder, at der skal genplantes, hvis planter går ud, og at der skal renholdes for ukrudt omkring planterne, i et omfang, så træernes og buskenes vækst ikke hæmmes.

* Nyt vilkår:

Produktionsareal

1. Produktionsarealer, dyretyper og gulvsystemer skal følge nedenstående tabel for de enkelte staldafsnit og gødningsopbevaringsanlæg:

Stald	Staldstørrelse (m ²)	Produktionsareal (m ²)	Miljøteknologi (%)	Gulvsystem	Dyretype
Kostald	3548	2675	-	Sengestald med spalter	Malkekøer, kvier og stude
Oprindelige bygninger del 1	1904	232	-	Dybstrøelse	Flexgruppe: Alle kvæg
Oprindelige bygninger del 2	1904	272	-	Dybstrøelse	Malkekøer, kvier og stude
Velfærd	377	352	-	Dybstrøelse	Malkekøer, kvier og stude
Ny placering af kalvehytter	1072	400	-	Dybstrøelse	Kalve (under 6 mdr.)

Opbevarings-anlæg	Størrelse (m ²)	Rumfang (m ³)	Miljøteknologi (%)	Gødnings type
Gyllebeholder 1	645	3500	-	Kvæg
Gyllebeholder 2	439	1850	-	Kvæg
Gyllebeholder 3	117	500	-	Kvæg
Mødding	269		-	Kvæg, heste, får og geder

6. Staldene må udelukkende anvendes til kvæg

7. I forbindelse med afholdelse af de regelmæssige tilsyn skal der kunne fremlægges produktionsrapporter for hele den animalske produktion, dækkende de sidste 3 års produktion.

Flydende husdyrgødning

8. Håndtering af flydende husdyrgødning skal foregå under opsyn, således at spild undgås, og der tages størst muligt hensyn til omgivelserne.

9. Påfyldning af gyllevogne o.l. skal enten foregå på en plads med afløb til opsamlingsbeholder for flydende husdyrgødning, eller med gyllevogne som har påmonteret pumpe og returløb eller tilsvarende teknologi således at der ikke sker spild af flydende husdyrgødning.

10. Pumpning, omrøring og udkørsel af gylle må ikke ske på søn- og helligdage.

Driftsforstyrrelser og uheld

11. Der skal, udarbejdes en beredskabsplan, som fortæller, hvornår og hvordan der skal reageres ved uheld, som kan medføre konsekvenser for det eksterne miljø. Beredskabsplanen skal være udarbejdet og indsendt til kommunen når godkendelsen tages i brug. Beredskabsplanen skal som minimum indeholde:

- Procedurer, som beskriver relevante tiltag med henblik på at "stoppe ulykken/uheldet" og begrænse udbredelsen

- Oplysninger om hvilke interne/eksterne personer og myndigheder, der skal alarmeres og hvordan.

- Kortbilag over bedriften med angivelse af miljøfarlige stoffer, afløbs- og drænsystemer og vandløb mm.

- En opgørelse over materiel der er tilgængeligt på bedriften, eller som kan skaffes med kort varsel, der kan anvendes i forbindelse med afhjælpning, inddæmning og opsamling af spild/lækage, som kan medføre konsekvenser for det eksterne miljø.

12. Beredskabsplanen skal altid være opdateret i forhold til de faktiske forhold på ejendommen, anvendte procedurer og kontaktoplysninger.

13. Beredskabskortet skal opdateres med de nye staldes nøddudgange, slukningsudstyr, stophaner samt med placering af førstehjælpsudstyr, trykflasker og handelsgødning senest når de nye stalde tages i brug.

Foder

14. Opbevaring og håndtering af foder skal ske på en sådan måde, at der ikke opstår risiko for tilhold af rotter og andre skadedyr.

15. Der skal rengøres løbende under fodersiloer, således at der ikke ligger foderspild.

16. Gammelt overdækningsmateriale fra ensilagepladser ol. skal løbende og minimum én gang om ugen, fjernes fra ensilagepladsområdet.

17. Ensilerester på ensilagepladsen skal løbende, eller mindst én gang om ugen, fjernes eller samles og opbevares på en fast plads med afløb til en opsamlingsbeholder. Resterne skal overdækkes med plastik eller et andet lufttæt materiale.

18. Der skal rengøres løbende under fodersiloer, således at der ikke ligger foderspild.

Affald, olie og kemikalier

19. Opbevaring og håndtering af olie og andre kemikalier, skal følge reglerne i forskriften "Regler for håndtering og opbevaring af olie og kemikalier 2.0" af 1. april 2014 vedhæftet i bilag 3.

20. Husdyrbruget skal kunne dokumentere, at bortskaffelse af affald, herunder farligt affald, sker efter gældende regler. Dette kan ske via faktura og kvitteringer for bortskaffelse. Registreringerne skal gemmes i mindst 5 år og kunne fremvises ved tilsyn.

Energi- og vandforbrug

21. Bedriften skal mindst 1 gang årligt registrere forbrug af el, vand og varme aflæsningerne skal gemmes i 3 år og kunne fremvises ved tilsyn.

22. Der skal på bedriften foretages en energiscreening, af et energiselskab eller energikonsulent mindst hvert 4. år, hvor de energiforbrugende processer i virksomheden gennemgås. Afviger energiforbruget væsentligt fra det forbrug opgivet i forbindelse med godkendelsen, skal der udarbejdes en rapport som indeholder resultater og evt. konkrete energispareforslag. Rapporten fremlægges for tilsynsmyndigheden.

Støj

24. Husdyrbrugets samlede bidrag til støjbelastningen i omgivelserne må ikke overstige følgende værdier, målt ved nabobeboelser eller deres opholdsarealer, angivet som det ækvivalente, konstante, korrigerede støjniveau målt i dB(A). Dog accepteres det at kørsel i forbindelse med ensilering/markarbejde må overskride de anbefalede grænseværdier, da dette betragtes som en kortvarig og sæsonbetonet aktivitet, der er nødvendig for driften. Tallene i parentes angiver midlingstiden indenfor den pågældende periode:

Dag	Kl. 07- 18	55 dB(A)	(8 timer)
Aften	Kl. 18- 22	45 dB(A)	(1 time)
Nat	Kl. 22- 07	40 dB(A)	(½ time)
Lørdag	Kl. 07- 14	55 dB(A)	(7 timer)
Lørdag	Kl. 14- 22	45 dB(A)	(4 timer)
Søn- og helligdage	Kl. 07- 22	45 dB(A)	(8 timer)

25. Støj fra husdyrbruget må i natperioden (kl. 22 – 07) ikke overstige 55 dB(A) målt som spidsværdi.

26. Blanding af grovfoder på ensilagepladserne må kun foregå i tidsrummet kl. 7-18.

27. Omrøring af gylle må kun ske i tidsrummet 7-22. Omrøring i forbindelse med sæsonbetonet markarbejde kan foregå udenfor nævnte tidsrum.

28. Indblæsning af foder må kun foregå i dag- og aftentimerne fra kl. 07-22 alle dage.

29. Silkeborg Kommune kan bestemme, at husdyrbruget skal dokumentere, at grænseværdierne for støj er overholdt, hvis der efter kommunens vurdering opstår støjgener, der vurderes at være væsentligt større, end der kan forventes ifølge grundlaget for miljøvurderingen. Kommunen kan dog højst forlange dokumentation 1 gang årligt. Dokumentationen skal sendes til tilsynsmyndigheden sammen med oplysninger om driftsforholdene under målingen/beregningen. Målingerne/beregningerne skal udføres og rapporteres efter følgende vejledning ”Måling af ekstern støj fra Miljøstyrelsen, Nr. 6/1984 og nr. 5/1993 om Beregning af ekstern støj fra virksomheder”. Målingerne/beregningerne skal udføres af en enhed, som er optaget på Miljøstyrelsens liste over godkendte laboratorier.
30. Målingerne/beregningerne skal foretages på/for de mest støjbelastede områder udenfor virksomhedens grund og under de mest støj belastede driftsforhold - eller efter anden aftale med miljømyndigheden.
31. Udgiften til målingerne afholdes af ansøger og udføres i overensstemmelse med Miljøstyrelsens vejledninger.

Fluer og skadedyr

32. Der skal på ejendommen foretages effektiv fluebekæmpelse efter gældende vejledning. Vejledningen kan hentes på Retningslinjer for fluebekæmpelse (pdf)
33. Der skal mindst en gang om året foretages hovedrengøring af stalde og staldinventar med henblik på at højne den generelle staldhygiejne. Datoer for rengøring skal indføres i en driftsjournal, som skal kunne fremvises ved tilsynsbesøg.

Bilag 3 – Ansøgers miljøkonsekvensrapport

Miljøkonsekvensrapport, Kvæg

Oplysninger om ansøger

Ansøger:	Morten Lyngsø Jørgensen	Konsulent:	Karoline Holst
Tlf.:	61349406	Tlf.:	9624 2571
E-mail:	mojorlj@gmail.com	E-mail:	kho@agillix.dk
CVR:	39835460	Dato + versionsnr.:	13/11 2025
Sagsadresse:	Kjellerupvej 67a		Version 3
SkemaID:	251861		
Ansøgningstype:	16a tillæg II		

Ikke teknisk resume

Ansøgningen omfatter etablering et nyt areal til opsætning af kalvehytter. Arealet til småkalve i de eksisterende stalde reduceres, kalvehytter på den nuværende placering flyttes og der etableres flere kalvehytter. I alt forøges produktionsarealet på bedriften fra 3.757 m² til 3.931 m².

Bygningsmæssigt sker der ikke øvrige ændringer og stalde, gylleopbevaringsanlæg og plansiloer ændres ikke i forbindelse med ansøgningen.

I ansøgningen er der lavet tekniske beregninger på hhv. ammoniakbelastning på nærliggende naturområder og lugtgeneafstande til nærmeste nabo, samlede bebyggelse og byzone.

Ammoniakemissionen for det ansøgte projekt lever med den valgte gulvtype i de nye produktionsarealer op til kravene om anvendelse af Bedst Anvendte Teknik (BAT) og er dermed med til at sikre at ammoniakudledningen begrænses.

Det har ikke været nødvendigt at lave tekniske tiltag til lugtreduktion ift. at kunne overholde lugtkravene. Ansøger tilsigter en god staldhygiejne for ad den vej at reducere lugtemissionen fra ejendommen.

Det er ansøgers vurdering, at godkendelsen af dyreholdet kan gennemføres uden uacceptable påvirkning af natur og omkringboende.

Beskrivelse af det ansøgte

Nedenstående beskrivelse omfatter særkender ved ansøgningen, det ansøgte placering og det ansøgte væsentligste påvirkninger på miljøet.

Bedriften har en miljøgodkendelse fra august 2020, der er udnyttet samt et tillæg fra juli 2022 der ligeledes er udnyttet. Der før var der en miljøgodkendelse fra december 2011, og den lovlige nudrift i MGK fra 2020 betragtes derfor også som 8 års driften i staldene.

Ansøgningen omfatter reducere arealer til kalve i de eksisterende stalde, flytning af kalvehytterne samt etablering af flere kalvehytte

Kalvehytterne opstilles på arealet vest for kostalden. Kalvehytterne består af 8 kalvehytte-vogne, der er 1,7 x 7,3 m og ca. 2 m høje. De er i grå nuancer.

Samtidig opsættes 12 kalvehytter, der er 5 x 5,5 m og max. 3 m høje. De er i mørke nuancer.

Der etableres ikke ny gylleopbevaring, plansiloer eller møddingsplads i forbindelse med godkendelsen.

Ændringen er erhvervsmæssig nødvendig for udvikling af bedriften.

Der er redegjort for udvidelsens omfang på medsendte oversigtsskitse. Kalvehytterne opstilles på det befæstede areal mellem de eksisterende stalde og kostalden. Der var tidligere tilladelse til kalvehytter nær møddingspladsen. Kalvene ønskes fjernet fra møddingspladsen af hygiejniske årsager. Samtidig er den ansøgte placering valgt, da der er tilstrækkelig med plads og ved etablering er det let at etablere afløb til gyllesystem. Placeringen er desuden valgt, da den giver en god logistik i forhold til mælkefodring af kalvene.

Ansøgningen, skema ID 251861, indeholder beskrivelse af ansøgt drift, nudrift og 8-års drift på ejendommen og produktionsarealerne. Der er på medsendte bilag angivet produktionsareal i hhv. ansøgt, nudrift og 8-års drift.

Der er ingen bi-aktiviteter på ejendommen.

Husdyrbruget er ikke tekniske eller forureningsmæssigt forbundet med andre husdyrbrug.

Farve og arkitektonisk udtryk

De eksisterende oprindelige bygninger på bedriften er opført i røde mursten med gråt tag. Den store kostald er opført med røde murstensgavle, lysegrå gardiner, gavlspidser og tag.

Etableringen af den nye kalvehytteplads vil ikke ændre bedriftens arkitektoniske udtryk

Bygge- og beskyttelseslinjer

Der er ingen konflikter med søbeskyttelses- eller åbeskyttelseslinjer. Der er heller ikke konflikter i forhold til skov- og kirkebyggelinje, fredninger eller beskyttede sten og jorddiger.

Kommunale udpegninger

Husdyrbruget befinder sig helt indenfor disse kommunale udpegninger:

- Særligt værdifuldt landbrugsområde og nær et område udpeget for Store Husdyrbrug.

Bedriften ligger udenfor områder med specielle udpegninger i kommunalplanen:

- Bevaringsværdige landskaber
- Kulturhistoriske bevaringsværdier
- Økologisk forbindelse

Det vurderes at de nye kalvehytter mod retningslinjerne for arealanvendelse i de angivne kommuneplanudpegninger.

Samlet set vurderes det at det udvidede husdyrbrugs beliggenhed gør, at det ikke vil påvirke

omgivelserne med hensyn det synsmæssige indtryk samt at husdyrholdet ikke er i konflikt med kommunale udpegninger.

Landskab, geologi og kulturmiljø

Bedriften er beliggende i et storbølget landbrugslandskab og bebyggelsen i lokalområdet er overvejende større og mindre husdyrbrug.

Efter kommuneplanen er staldanlægget beliggende i et område der ikke er udpeget som geologisk bevaringsværdigt, større sammenhængende landskaber eller værdifulde kulturmiljøer og der vurderes derfor ikke at være konflikter med disse udpegninger.

Rekreative og kulturhistoriske interesser

Der er ingen fredninger, beskyttede jord- eller stendiger eller fortidsminder registreret i eller umiddelbart omkring projektområdet og der sker derfor ingen påvirkning af områder med rekreative eller kulturhistoriske interesser ved udvidelsen.

Grundvand

Området ligger indenfor områder med drikkevandsinteresse men udenfor følsomme indvindingsområder, indsatsområder og indvindingsoplande.

All håndtering af dieselolie, gylle og andre hjælpestoffer på bedriften sker efter forskrifterne for at minimere risiko for påvirkning af grundvand. Der er udarbejdet beredskabsplan, der anviser handlinger ved uheld ved håndtering.

Grundvandsinteresser vurderes derfor ikke at blive påvirket af udvidelsen.

Overfladevand

Tagvand fra stalde, øvrige produktionsbygninger samt stuehus ledes til terræn.

Området hvor kalvehytterne opstilles er støbt og har afløb til bedriftens gyllesystem. Det ansøgte areal til opstilling af kalvehytter er på 1.072 m². Med en årsnedbør på 700 mm, betyder det, at der tilføres gyllesystem omkring 750 m³ overfladevand fra dette areal til gyllesystem. Dette er anført i kapacitetserklæringen.

Projektet vurderes ikke at ville ændre hydrologien i området.

Overfladevand fra de eksisterende plansiloer opsamles i et lille vandreservoir nord for plansiloerne. Fra vandreservoiret udsprinkles vandet på arealerne beliggende nord for anlægget i hht. reglerne i Husdyrgødningsbekendtgørelsen.

Afstande



Kortkreditering: @geodanmark (link: <https://www.geodanmark.dk/home/vejledning/vilkaar-for-data-anvendelse/>).

Jf. udpegninger i it ansøgningen er afstandskrav i henhold til §6 i Lov om miljøgodkendelse m.v. af husdyrbrug overholdt for så vidt angår den ansøgte Velfærdsstald. I øvrige bygninger sker der ingen ændringer.

Afstande § 8:

Nærmeste	Afstand (m) fra kalvehytter	Afstandskrav (m)
Enkelt vandindvindingsanlæg	75	25
Fælles vandindvindingsanlæg.	550	50
Sø	630	15
Privat fælles vej/ offentlig vej	35	15
Levnedsmiddelvirksomhed	>1.000	25
Beboelse på samme ejendom	40	15

Naboskel	124	30
----------	-----	----

Afstande § 6:

Lovpligtig min. afstand fra husdyrbruget	Minimumsafstand	Aktuel afstand
Eksisterende/fremtidig byzone eller sommerhusområde	50 m	590 m
Område i lokalplan udlagt til boligformål, blandet bolig og erhvervsformål eller til offentlige formål med henblik på beboelse, institutioner, rekreative formål og lignende	50 m	2600 m
Beboelsesbygning på en ejendom uden landbrugspligt, der ligger i en samlet bebyggelse i landzone, og som har en anden ejer end driftsherren	50 m (som nabobeboelse)	2500 m
Nabobeboelse	50 m	120 m

Afstande

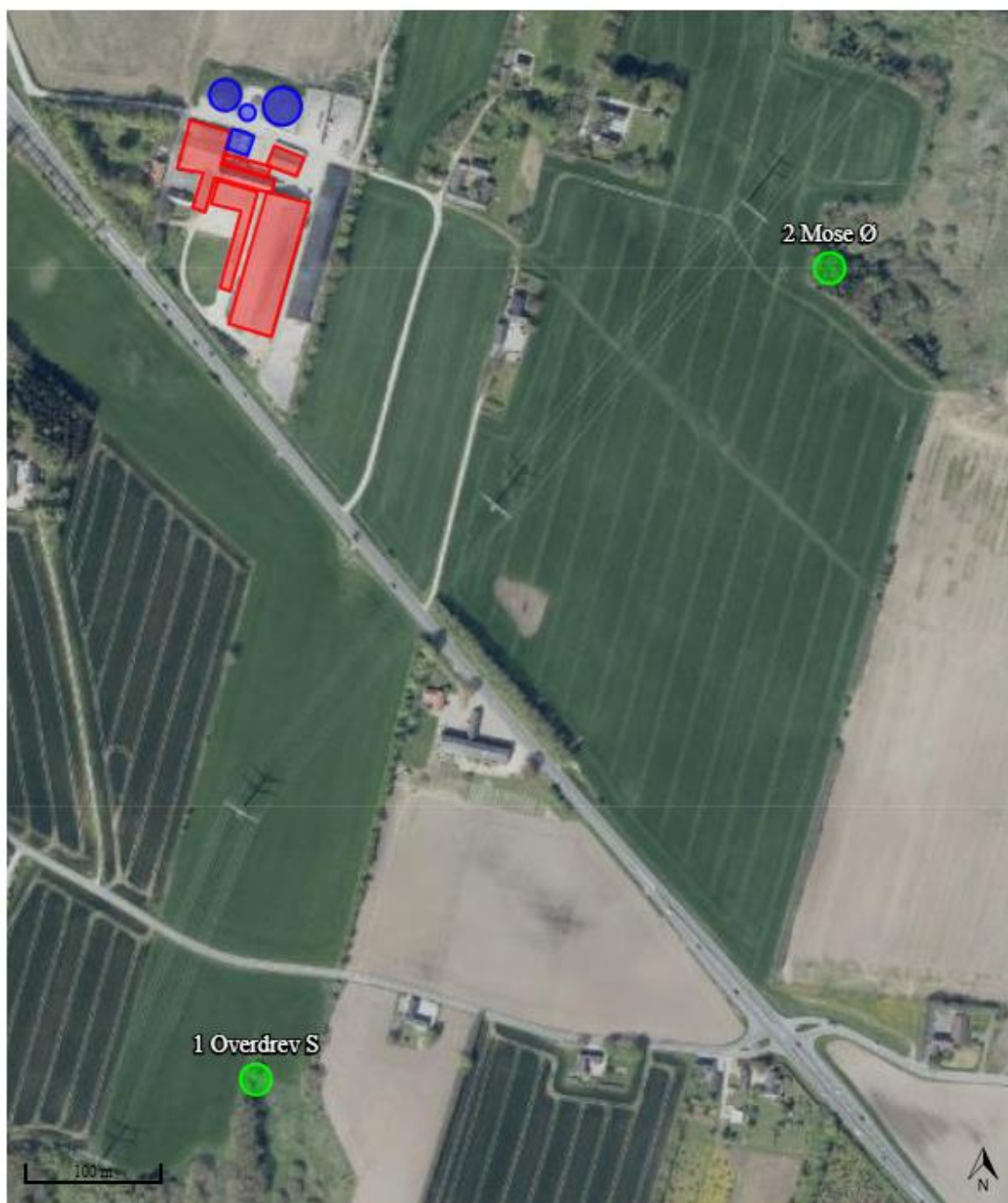


Kortkreditering: @geodanmark (link: <https://www.geodanmark.dk/home/vejledning/vilkaar-for-data-anvendelse/>).

Ammoniak og påvirkning af natur og Natura 2000-områder

Udvidelse af staldanlægget er i ansøgningen, skemaID 251861, vurderet ift. ammoniakemission fra staldanlægget og påvirkningen fra denne på nærliggende naturområder og nærmeste Natura 2000-område.

Natur



Kortkreditering: @geodanmark (link: <https://www.geodanmark.dk/home/vejledninger/vilkaar-for-data-anvendelse/>).

Resultatet af beregningerne bliver:

Samlet resultat af ammoniakberegninger ? i							
Samlet emission: 4735,3 (kg NH ₃ -N/år)		Meremission (8 års-drift): 415,6 (kg NH ₃ -N/år)		Meremission (nudrift): 146,2 (kg NH ₃ -N/år)			
Oversigt af naturpunkter ? i							
Navn:	Kategori:	Opretter:	Kumulation:	Ruhed natur:	Merdeposition (kg N/ha/år):		Totaldeposition (kg N/ha/år):
					8-års drift	Nudrift:	
5 Habitatnatur SSV	Kategori 1	Ansøger	0	Mk	0,0	0,0	0,0
4 Overdrev ØSØ	Kategori 2	Ansøger	0	Mk	0,0	0,0	0,0
3 Overdrev SSV	Kategori 2	Ansøger	0	Mk	0,0	0,0	0,0
2 Mose Ø	Kategori 3	Ansøger	0	Mk	0,1	0,0	1,5
1 Overdrev S	Kategori 3	Ansøger	0	Bn	0,0	0,0	0,1

Det er vurderet, at merbelastningen på nærliggende kategori 3 naturområder ikke kan medføre nogen tilstandsændring af naturområderne.

På de to nærliggende naturområder en mose og et overdrev (Punkt 2 og 1) beregnes merdepositionen til under 1 kg N/ha/år og projektet vil derfor ikke medføre nogen tilstandsændring.

Kategori 2 natur

Der ligger ikke kategori 2 natur indenfor en afstand af anlægget, hvor der deponeres mere end

1 kg N/ha/år i totaldeposition. Der er beregnet ammoniakdeposition til de nærmest liggende kategori 2 naturområder, punkt 3 et overdrev beliggende 2500 m SSV for bedriften og punkt 4 et overdrev beliggende 5300 m ØSØ. Depositionen beregnes til 0,0 kg N/ha/år på begge punkter.

Det er vurderet ud fra afstanden samt den samlede udledning af ammoniak fra husdyrbruget, at det ansøgte projekt ikke har skadelige virkninger på natur kategoriseret som kategori 2 natur.

Kategori 1 natur

Der ligger ikke kategori 1 natur inden for en afstand af anlægget, hvor der deponeres mere

end 0,2 kg N/ha/år i totaldeposition. På Natura 2000-områder er der beregnet en totalbelastning et overdrev beliggende 6700 m SSV for bedriften og der beregnes totalbelastninger på 0,0 kg N/ha/år.

Det er vurderet ud fra afstanden samt beregnede ammoniakdepositioner på kategori 1 natur, at det ansøgte projekt ikke har skadelige virkninger på natur kategoriseret som kategori 1 natur.

Habitatdirektivets bilag IV-arter og andre arter

Der er foretaget en søgning i arealinfoa.dk i en radius af ca. 800m fra ejendommen (se nedenstående figur).

Resultat af søgningen på fund af bilag IV-arter i en radius af ca. 800m fra ejendommen (kort fra arealinfo.dk Søgning foretaget d. 4/8 2025)

I ovenstående område er der ud fra oplysningerne på arealinfo.dk fundet følgende arter omfattet af Habitatdirektivets bilag IV:

Art	Levested
Butsnudet frø	Butsnudet frø trives i et afvekslende landskab med moser, enge, græsarealer, dyrkede marker, fugtige steder i skover og i haver. Den holder gerne til langs åer og vandrer ud i landskabet langs disse. De fleste opholder sig i en afstand af 100-500 m fra de vandhuller, de yngler i. De yngler i mange slags vandhuller. Fra helt overskyggede sumpe til helt åbne vandhuller, hvor solen kan skinne på hele overfladen. De yngler helst, hvor de kan lægge æg i et oversvømmet område med græs. Er der fisk i søen, yngler de kun, hvis der er skjulesteder i sumpbevoksningen til haletudserne. Den overvintrer både på land og i vand. Butsnudet frø er almindelig i hele Danmark med udtagelse af Læsø.
Sydflagermus	Arten er en af de almindeligste flagermusarter i Danmark. Den opholder sig året rundt i almindelige huse. Yngle- og rasteområder er stærkt knyttet til mennesker, idet dens kolonier kun findes i huse. Som fourageringsområder udnytter arten det menneskeskabte kulturlandskab, idet dens foretrukne jagthabitater er mosaiklandskaber med spredte løvskove, åbne marker, levende hegn, enlige træer, parker og haver.

Nærmeste kendte forekomst er af arterne butsnudet frø og sydflagermus er i en mose/sø et vandløb ca. 600 m øst nordøst for husdyrbruget.

Det vurderes ikke at den beskudne forøgelse af ammoniakemissionen vurderes ikke at have nogen påvirkning af disse arters levested.

Trafik og transport

Adgangen til ejendommen sker hovedsageligt fra Silkeborgvej. Lastbiler med foder, gylle, møg og mælkebil kører ind ad denne vej.

Den ansøgte ændring medfører ingen ændring i trafik og transport til bedriften.

Antal transporter		
	Nudrift	Ansøgt
Levende dyr – tyrekalve	12	12
Døde dyr	10	10
Kvier til og fra kviehotel	12	12
Indkøbt foder	25-30	30-35
Halm	26	26
Gylle	490-500	490-500
Dybstrøelse Leveres direkte til biogas hver anden uge.	26	26
Ensilering	7 dage årligt	7 dage årligt
Dieselolie	6	6
Afhentning af affald	12	12
Afhentning af mælk	183	183

Adgangsvejen fra Kjellerupvej anvendes kun begrænset. Det er hovedsageligt når der ensileres græs, at denne indkørsel anvendes.

Der ensileres græs 5 gange årligt. Den første gang varer det ca. 12 timer, derefter bliver udbyttet gradvist mindre og perioden bliver mindre hver gang ned til ca. en halv dag sidste gang. Der ankommer en vogn med snittet græs ca. hver 10. minut.

Desuden ensileres majs i efteråret. Det tager ca. halvanden dag, igen med en vogn der ankommer ca. hver 10. minut.

Den interne transport på ejendommen er indrettet, så den giver minimum gene for naboer.

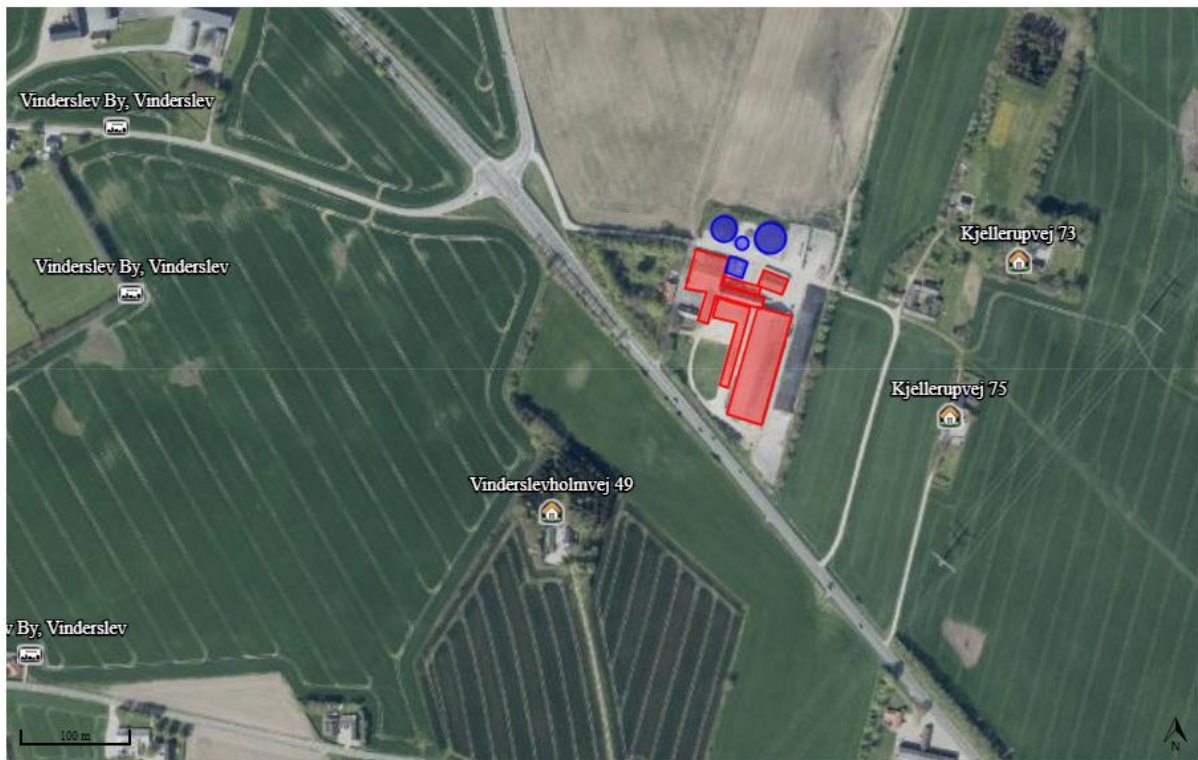
Gylletransporter og transporter med markafgrøder er sæsonbetonet, mens øvrig transporter med dyr og foder er jævnt fordelt over hele året.

Det vurderes samlet set, at vejnettet omkring ejendommen uden væsentlige problemer for den øvrige trafik vil kunne afvikle transporterne i forbindelse med landbruget.

Lugt og påvirkning af nærmeste omkringboende









Udvidelsen af staldanlægget er tilsvarende vurderet ift. lugtemission og lugtgeneafstande til nærmeste nabo, samlet bebyggelse og byzone.

Naboer



Kortkreditering: @geodanmark (link: <https://www.geodanmark.dk/home/vejledning/vilkaar-for-data-anvendelse/>).

Samlet resultat af lugtberegning

Bebyggelse	Kumulation	Model	Ukorrigeret geneafstand (m)	Korrigeret geneafstand (m)	Vægtet gennemsnitsafstand (m)	Genekriterie overholdt	
 Kjellerupvej 73	0	FMK	110,4	110,4	265	Ja	▼
 Kjellerupvej 75	1	FMK	110,4	110,4	198,9	Ja	▼
 Vinderslevholmvej 49	1	FMK	110,4	110,4	247,5	Ja	▼
 Serupvej 9	0	NY	300	270	2583,7	Ja	▼
 Tandskovvej 17B	0	NY	300	270	2631,1	Ja	▼
 Vinderslev By, Vinderslev	1	NY	450,8	495,8	631,9	Ja	▼
 Vinderslev By, Vinderslev	0	NY	450,8	450,8	586,4	Ja	▼
 Vinderslev By, Vinderslev	0	NY	450,8	450,8	740,1	Ja	▼

Beregningerne i skemaID 251861 viser, at alle lugtgeneafstandskrav er overholdt til alle typer af områder. Det vurderes dermed, at udvidelsen ikke kan medføre nogen uacceptabel påvirkning af omkringboende ift. lugtpåvirkning.

Støj, støv og lys

Generelt vil den beskudne ændring af produktionen på bedriften ikke medføre nogen ændring i støjbilledet fra bedriften.

Nærmeste naboer er beliggende i en afstand af hhv. 180 m mod sydvest og 150 m mod øst.

Naboerne mod øst er afskærmet af læhegn og naboen mod syd er beliggende på den modsatte side af den forholdsvis befærdede hovedvej, Kjellerupvej. De vil derfor ikke blive påvirket af støj.

Hovedparten af arbejdet på bedriften udføres i dagtimerne, hvorfor støj fra anlægget også hovedsageligt vil forekomme i dette tidsrum.

Strøning af kalvene i hytterne foregår mandag, onsdag og fredag i dagtimerne. Dette støver begrænset i nærområdet. Kostalden skærmer naboerne mod øst for dette støv. Naboerne mod syd er placeret i så stor afstand, at dette støv ikke påvirker dem.

Det vurderes derfor at støj- og støvkilder ikke vil kunne påvirke nærmeste naboer i væsentlig grad, da trafik sker under hensyntagen til naboerne, indblæsning af foder sker til silo med posefilter, halmstrøning finder for en stor dels vedkommende, sted inde i bygningerne.

Der er etableret udendørs lys på gavlen af kostalden samt inde i de udendørs kalvehytter. De er sensor styrede og tænder kun i perioden 6-17, når der er behov for lys.

Rystelser

De største kilder til rystelser er transport til og fra ejendommen, samt intern transport. Der sker ingen ændringer i disse transportmønstre i forbindelse med ansøgningen, og rystelser forventes derfor ikke at ændre sig.

Skadedyr

Skadedyr bekæmpes generelt i henhold til retningslinjerne fra Aarhus Universitet, Institut for Agroøkologi samt kommunens anvisninger. Der er aftale med et firma omkring rottebekæmpelse.

Der udmuges hyppigt hos kalvene og anvendes kemisk bekæmpelsesmiddel ved behov. Der er opstillet elektriske fluefangere i stalden. Disse tiltag vurderes at være tilstrækkeligt til at hindre gener for omkringboende.

Ammoniak

Udvidelsen af produktionsarealet sker med dybstrøelse. Denne gulvtype har en forholdsvis lav fordampning og ammoniakfordampningen beregnes til at blive 146 kg N/år større end i det tidligere tillæg.

På gylletankene uden overdækning sørger ansøger til stadighed for, at der er et velfungerende flydelag på gylletankene.

Undersøgte alternativer

Alternativet til det ansøgte projekt vil være etablering af en mælkeproduktion på en anden ejendom.

Af logistikmæssige og omkostningsmæssige årsager, vil dette alternativ ikke være så godt, som at udvide produktionsarealet på denne bedrift.

Med udvidelsen af anlægget opnås en harmonisk bedrift.

Samtidig er der forholdsvis langt fra ejendommen til natur og naboer og vil derfor medføre en begrænset påvirkning af omgivelserne.

0-alternativet vil medføre at ejendommens produktion stagnere. Det er et absolut must at husdyrholdet på ejendommen kan udvides for at kunne udbygge gode produktionsresultater og fortsætte produktionen på stedet.

Med ændringen/udvidelsen lever produktionen op til de skærpede krav til BAT.

BAT – Bedst anvendelig teknologi

I ansøgningen redegøres der for brugen af BAT for følgende 4 områder:

- Staldindretning
- Foder
- Opbevaring/behandling af husdyrgødning
- Forbrug af vand og energi samt management.

I ansøgningen er der under de enkelte områder redegjort for ansøgers valg af teknik og evt. fravalg af oplagte teknikker. Der tages i redegørelsen udgangspunkt i EU-kommissionens referencedokument om BAT for intensiv svine og fjerkræhold samt BAT-blade og teknologibeskrivelser fra Miljøstyrelsen. For IE-brug redegøres der i øvrigt for overvejelser over alternative teknologier.

Staldindretning og BAT

Staldsystemer i ansøgt situation fremgår af IT-ansøgningen. Herunder beskrives krav til BAT på ammoniak.

Redegørelse for anvendelse af BAT ammoniak

De eksisterende stalde er etableret med hhv. dybstrøelse og sengestald med spalter. Disse staldtyper betragtes begge som BAT for eksisterende stalde. Ændringen og udvidelsen finder sted på dybstrøelse, som betragtes som Bat. Der er derfor ikke overvejet at etablere forsøringsanlæg eller overdækning på gylletanke, da de vil fordyre projektet væsentligt.

Det samlede vejledende ammoniaktab pr. år opnåeligt for hele anlægget ved anvendelsen af BAT bliver 4.735 kgN/år, og det faktiske ammoniaktab fra hele anlægget ved anvendelsen af BAT bliver 4.735 kgN/år.

Samlet konklusion

BAT-kravet overholdes ved at udvidelsen sker med dybstrøelse, som betragtes som værende BAT.

Foder, foderopbevaring og fodringstrategi og BAT

Bedriftens eget grovfoder er basis i foderrationen og der suppleres med indkøbt kraftfoder, korn, mineraler, vitaminer m.m. Der tages analyser af alt grovfoder, således at foderplanen kan optimeres efter bl.a. energi- og proteinindhold. Der udarbejdes foderplan i samarbejde med kvægkonsulent. Fodersammensætning og fodringsstrategi evalueres og tilpasses løbende og der udarbejdes EndagesFoderKontrol (EFK).

Køerne fodres med en fuldfoderblanding. Ungdyr fodres ligeledes med en fuldfoderblanding baseret på grovfoder (græs, majs, halm etc.), mens småkalve tildeles mælk og korn/kraftfoder.

Redegørelse for anvendelse af BAT

Med henblik på at reducere dyrenes N-udskillelse er det BAT at tilpasse foderet til dyrenes behov i de forskellige produktionsfaser (fasefodring), at optimere foderet på baggrund af fordøjelige/disponible næringsstoffer samt at tilsætte foderet aminosyrer. Derudover nævnes det, at visse fodertilsetninger, herunder enzymer, kan forøge fodereffektiviteten.

BREF-dokumentet omhandler alene slagtesvin og fjerkræ og ikke kvæg og lign. Idet koen er en drøvtygger, kan de forhold der er nævnt i BREF-dokumentet ikke ukritisk overføres til en kvægproduktion. Således er det f.eks. ikke muligt at anvende fytase eller syntetiske aminosyrer. I de senere år har der imidlertid været øget forsknings- og rådgivningsmæssig fokus på fosfor og fordringsnormen for fosfor er reduceret. Gennem foderplanlægningen er der ligeledes fokus på indholdet af såvel fosfor som protein i foderblandingen.

Samlet konklusion

Sammenholdes ansøgers valg af fodringsteknik med BREF-dokumentet, vurderes det at det ansøgte projekt lever op til BAT.

Opbevaring og behandling af husdyrgødning og BAT

Husdyrgødningen oplagres i ejendommens eksisterende gylletanke. Der er redegjort på oplagring i IT-ansøgning, skemaID 251861 og lagre er indtegnet på oversigtsskitsen.

På alle gylletanke, hvor der ikke er etableret overdækning, laves der naturligt flydelag eller flydelag med snittet halm eller tilsvarende og der føres logbog.

Alle tanke opfylder Husdyrgødningsbekendtgørelsens skærpede krav til pumper etc. Der udføres 10-års beholderkontrol af godkendt firma. Tankene tømmes normalt 1 gang årligt med henblik på inspektion.

Dybstrøelse opbevares i markstak, medens kalvemøg opbevares på møddingen.

Der foretages ikke behandling (separation, beluftning, biologisk behandling, forsuring, kompostering eller lign.) af husdyrgødningen på anlægget. Der er tilstrækkeligt areal til rådighed i nærområdet til at det ikke er nødvendigt at fjerne en del af husdyrgødningen.

Redegørelse for anvendelse af BAT

Jf. BREF er det BAT at opbevare gylle i en stabil beholder, der kan modstå mekaniske, termiske og kemiske påvirkninger. Beholderens bund og vægge skal være tætte og korrosionsbeskyttede. Beholderens skal tømmes jævnligt af hensyn til eftersyn og vedligeholdelse – normalt 1 gang årligt. Der

omrøres kun i gyllen umiddelbart før tømning af beholderen. Det er endvidere BAT at overdække beholderen med fast låg eller med et naturligt flydelag eller et flydelag, der etableres med snittet halm eller tilsvarende.

Jf. BREF kan det være BAT at behandle husdyrgødning på bedriften med visse betingelser. Disse betingelser vedrører landbrugsareal til rådighed, overskud af eller efterspørgsel på lokale næringsstoffer, teknisk assistance, markedsmuligheder for produktion af grøn energi samt lokale regler. Er der f.eks. et overskud af næringsstoffer i området og manglede arealer til at udbringe husdyrgødningen så kan det være BAT at foretage separation af husdyrgødningen.

Samlet konklusion

Sammenholdes ansøgers foranstaltninger vedr. opbevaring og behandling af husdyrgødning, med BREF-dokumentet vurderes det at det ansøgte projekt lever op til BAT.

Energi- og resurseforbrug og BAT

Der er redegjort for det nuværende og det forventede energi- og ressourceforbrug efter udvidelsen i nedenstående tabel:

Ressource	Nudrift	Ansøgt
Elforbrug til lys, malkning m.v.	470.000 kWh	470.000 kWh
Drikke- og vaskevand	15.500 m ³	15.500 m ³
Indkøbt korn og kraftfoder	1300 t	1300t

Ansøger tilsigter løbende at reducere både energi- og andet resurseforbrug på ejendommen for at reducere miljøpåvirkning og forbedre det økonomiske indtjeningsgrundlag. Der er naturlig ventilation i alle staldbygninger. Der er etableret lav energibelysning i de eksisterende stalde. I staldene er der vågelys med få armaturer om natten.

Der foretages jævnlig kalibrering af drikkevandsinstallationer med henblik på at undgå unødigt spild. Lækager identificeres og repareres.

Redegørelse for anvendelse af BAT

Miljøstyrelsen har ikke opstillet egentlige branchespecifikke krav til energiforbrug og andet resurseforbrug i forbindelse med fastlæggelsen af de vejledende BAT-standardvilkår, idet forbruget vil afhænge af de driftsmæssige forhold på den enkelte ejendom.

I henhold til BREF er det med henblik på at reducere energiforbruget BAT at anvende naturlig ventilation. Når der anvendes mekanisk ventilation er det BAT at optimere udformningen af ventilationssystemet samt at undgå modstand gennem hyppig eftersyn og rengøring af ventilationssystemet. Det er desuden BAT at anvende lavenergibelysning.

I henhold til BREF er det med henblik på at reducere vandforbruget BAT at rengøre stald og inventar med højtryksrensere efter hver produktionscyklus, at foretage regelmæssig kalibrering af drikkevandsanlæg for at undgå spild, at registrere vandforbrug samt at finde og reparere evt. lækager.

Samlet konklusion

Sammenholdes ansøgers tiltag med henblik på reduktion af energiforbruget med BREF-dokumentet vurderes det, at det ansøgte projekt lever op til BAT. For så vidt angår energibesparende belysning er det dog først i takt med udskiftning af belysningen at den fulde energibesparende effekt opnås. I forbindelse med kommende investeringer vil muligheder for vandbesparelser endvidere indgå i overvejelserne.

Generel management

Herunder beskrives ansøgers tilgang til management på ejendommen ift. produktionen:

- Der er tilknyttet en række fagkonsulenter, der gennemgår bedriften med ejer og medarbejdere efter behov.
- Bedriften har fast dyrlægeaftale.
- Fodersammensætning og fodringsstrategi evalueres og tilpasses løbende, således at nyeste viden anvendes.
- Der føres medicinjournal og logbog for gylletanke.
- Gylletanke bliver kontrolleret hvert 10. år af autoriseret kontrollant.
- Køletanken tæthedsprøves hvert år af et autoriseret kølefirma.
- Der er nødgenerator på bedriften.
- Der er lavet beredskabsplan således at evt. uheld kan stoppes og konsekvensen for det omgivende miljø begrænses mest muligt (se bilag 3).
- Der leveres mælk til Arla og produktionen er dermed omfattet af kvalitetsprogrammet Arlagården, der stiller en række krav til de daglige rutiner på ejendommen.

BAT vedr. management og egenkontrol

I henhold til BREF er det BAT at uddanne bedriftens personale, at registrere energi- og ressourceforbrug samt forbrug og anvendelse af handels- og husdyrgødning. Endvidere at have procedurer for at sikre ren- og vedligeholdelse af bygninger og inventar, at planlægge gødning af markerne korrekt samt at have nødfremgangsmåde ved evt. uheld. Miljøstyrelsen har ikke opstillet egentlige branchespecifikke krav til management i forbindelse med fastlæggelsen af de vejledende BAT-standardvilkår, da management vil afhænge af de driftsmæssige forhold på den enkelte ejendom.

Samlet konklusion

Sammenholdes ansøgers redegørelse for management og egenkontrol med BREF-dokumentet vurderes det, at det ansøgte projekt lever op til BAT.
