



**HOLSTEBRO**  
KOMMUNE

[www.holstebro.dk](http://www.holstebro.dk)

KIRKESTRÆDE 11 . 7500 HOLSTEBRO

Flex Modul A/S  
Parallelvej 5  
7830 Vinderup

Dato: 08. august 2019  
Henv. til: Helena Staunstrup Kvist  
Direkte tlf.: 9611 7799  
Afdeling tlf.: 9611 7557  
[Helena.Staunstrup.Kvist@holstebro.dk](mailto:Helena.Staunstrup.Kvist@holstebro.dk)

# Tilslutningstilladelse

## Tilslutning af spildevand samt overfladevand til forsyningens kloak

**Flex Modul A/S**  
**Parallelvej 5,**  
**7830 Vinderup**

## Stamblad

---

Godkendelsesdato	08. august 2019
Sagsnummer	06.01.15-P19-59-19
Virksomhedens navn, CVR	Flex Modul, 17919075
Virksomhedens adresse	Parallelvej 5, 7830 Vinderup
Matrikelnummer	5f, Bjert By, Sahl
Virksomhedens kontaktoplysninger	Brian Søndergaard Hansen, <a href="mailto:bsh@flexmodul.dk">bsh@flexmodul.dk</a> 5188 8142
Hovedaktivitet	Fremstilling af moduler til byggeri
Væsentlig biaktivitet	Fremstilling af bygningstømmer og snedkeriartikler i øvrigt
Godkendelses- og tilsynsmyndighed	Holstebro Kommune, Natur og miljø Kirkestræde 11, 7500 Holstebro E-mail: <a href="mailto:naturogmiljo@holstebro.dk">naturogmiljo@holstebro.dk</a> Tlf.: 9611 7562
Sagsbehandler, tlf.	Helena S. Kvist, 9611 7799

## Indholdsfortegnelse

---

Stamblad .....	2
Indholdsfortegnelse.....	3
Ansøgning.....	4
Beskrivelse af projektet .....	4
Afgørelse .....	5
Meddelelse af tilladelse .....	5
Nødvendige myndighedstilladelser og dispensationer .....	5
Tilladelsens vilkår .....	6
Generelt .....	6
Indretning af befæstede arealer .....	6
Sandfang .....	7
Uheldshåndtering .....	7
Ophør.....	8
Udnyttelse og klagevejledning .....	9
Klagevejledning .....	9
Søgsmål .....	9
Aktindsigt .....	9
Udnyttelse af tilladelse.....	9
Spildevandsteknisk beskrivelse og vurdering.....	10
Planforhold .....	10
Befæstede arealer .....	10
Påvirkning af miljøet, regnvandssystem og recipienter.....	11
BAT og renere teknologi .....	11
Begrundelse for spildevandstilladelsen.....	11
Kopi til orientering er sendt til.....	12
Bilag .....	13
Bilag 1 .....	13
Bilag 2 .....	14

## Ansøgning

---

Flex Modul A/S har d. 12. marts 2019 søgt om tilladelse til afledning af spildevand og overfladevand fra virksomheden beliggende Parallelvej 5, 7830 Vinderup til Vestforsyning Spildevand A/S' (Vestforsyning) spildevandssystem.

## Beskrivelse af projektet

---

I forbindelse med opførsel af en ny produktionshal og udvidelse af oplagsareal på Parallelvej 5, 7830 Vinderup har Flex Modul A/S ansøgt om tilladelse til tilslutning af tag- og overfladevand til forsyningen regnvandssystem fra matrikel 5f. Byggeaktiviteten på virksomheden forventes udført i 2 etaper.

Etableringen resulterer i afledning af overfladevand fra i alt 3.758 m<sup>2</sup> tagareal, 5.623 m<sup>2</sup> fliseareal og 1.940 m<sup>2</sup> stabilgrus. Dette resulterer i et samlet befæstet areal på i alt:

$$1,0 \times 3.758 \text{ m}^2 + 0,7 \times 5.623 \text{ m}^2 + 0,6 \times 1.940 \text{ m}^2 = 8858,1 \text{ m}^2$$

Hele matriklen er 12.581 m<sup>2</sup> jf. Geodatastyrelsen, og udvidelsen resulterer i en befæstelsesgrad på 70,1% (Se Bilag 1). Virksomheden ligger i et erhvervsområde, og virksomheden må derfor kun aflede tag- og overfladevand fra 60% af matriklen uden neddrosling, svarende til:

$$0,6 \times 110 \text{ l/s pr. red. ha} \times 1,2581 \text{ ha} + 0,4 \times 1 \text{ l/s pr. red. ha} \times 1,2581 \text{ ha} = 83,5 \text{ l/s}$$

Virksomheden skal neddroslende fx ved etablering af vandbremse, så udledningen svarer til 60% befæstelse.

Tag- og overfladevandet fra grunden ledes gennem sandfang inden det afledes til forsyningens regnvandssystem.

Virksomheden etablerer også en ny oplagsplads på matrikel 14y, Bjert by, Sahl. Denne matrikel befæstes udelukkende med stabilgrus, og der etableres ikke interne kloakker på denne matrikel, og den tilsluttes derfor ikke Vestforsyningens ledningssystem.

## Afgørelse

---

Holstebro Kommune meddeler hermed tilladelse efter § 28 stk. 3 i Miljøbeskyttelsesloven<sup>1</sup> til tilslutning af spildevand og overfladevand fra Flex Modul A/S, Parallelvej 5, 7830 Vinderup til Vestforsyning Spildevand A/S' spildevandsystem.

### Meddelelse af tilladelse

---

Holstebro Kommune meddeler hermed tilladelse til det ansøgte på de nedenfor nævnte vilkår. Tilladelsen er givet på grundlag af ansøgning dateret den 12. marts samt øvrige oplysninger i sagen.

Tilladelsen omfatter tilslutning af spildevand til Vestforsynings spildevandsledning, samt tilslutning af tag- og overfladevand rensset gennem sandfang fra matrikel 5f, Bjert by, Sahl, til Vestforsynings regnvandsledning.

Denne tilladelse har i henhold til § 19 i Forvaltningsloven<sup>2</sup> været forelagt ansøger og Vestforsyning til udtalelse inden endelig meddelelse. I den forbindelse er ansøger gjort bekendt med sin ret til at udtale sig til og få aktindsigt i sagen jf. forvaltningslovens bestemmelser herom.

Bemærkninger er fra ansøger indkommet med skrivelse af 02. juli 2019 og er indarbejdet i tilladelsen i det omfang det er fundet hensigtsmæssigt og foreneligt med lovgivningen og kommunens planlægning.

### Nødvendige myndighedstilladelser og dispensationer

Ved gennemførelsen af projektet skal den jord, som skal bortskaffes fra stedet, undersøges og bortskaffes i overensstemmelse med bestemmelserne i Holstebro Kommunes regulativ for jordstyring og bestemmelserne i jordforureningsloven med tilhørende bekendtgørelser vedr. undersøgelser og dokumentation af jord.

Opstår der behov for midlertidig eller varig grundvandssænkning, herunder afledning af oppumpet grundvand i forbindelse med gennemførelsen af projektet, skal der ansøges om tilladelse hertil ved Holstebro Kommune.

---

<sup>1</sup> Lovbekendtgørelse nr. 681 af 02. juli 2019, Miljøbeskyttelseslov

<sup>2</sup> Lovbekendtgørelse nr. 433 af 22. april 2014, Forvaltningslov

## Tilladelsens vilkår

---

Såfremt vilkår i denne tilladelse findes utilstrækkeligt eller uhensigtsmæssige, kan tilsynsmyndigheden efter Miljøbeskyttelseslovens § 30 påbyde supplerende vilkår, så forholdene bedres og/eller gøres mere hensigtsmæssige.

### Generelt

1. Spildevandsanlægget skal etableres og drives som beskrevet i ansøgningen med supplerende oplysninger, dog med de ændringer og tilføjelser, der fremgår af vilkårene nedenfor.
2. Der må til Vestforsynings spildevandsledning tilledes:
  - Sanitært vand fra matriklen 5f, Bjert by, Sahl
3. Der må til Vestforsynings regnvandsledning afledes tag- og overfladevand fra tagarealer og øvrige befæstede arealer fra matriklen 5f, Bjert by, Sahl.
4. Virksomheden skal holde Holstebro Kommune orienteret om, hvem der er miljømæssigt driftsansvarlig for virksomhedens aktiviteter.
5. De af tilladelsens vilkår, der angår driften, skal være kendt af de personer, der er ansvarlige for eller udfører den pågældende del af driften. Et eksemplar af tilladelsen skal til enhver tid være tilgængelig for driftspersonalet.
6. Fremtidige nye aktiviteter og ændringer af spildevandssammensætningen, som kan indebære en ændring af forureningen i spildevandet, herunder ændringer i spildevandsmængder, -koncentrationer og -sammensætning, må ikke gennemføres uden Holstebro Kommune har meddelt tilladelse hertil.
7. Eventuelle ubrugte spildevands- og regnvandsledninger i forbindelse med anlægsarbejde på grunden skal enten fjernes eller fyldes op med beton pga. risiko for rottebo. Dette arbejde skal aftales med Vestforsyning i god tid, inden arbejdet udføres, således at afblænding af kloakledninger ind til Vestforsynings ledningsnet sker i henhold til Vestforsynings retningslinjer.
8. Ved ændringer på kloaksystemet skal der **senest 1 måned** efter færdigetablering sendes en færdigmelding af kloaksystemet med kloaktegninger samt evt. reviderede oplysninger som sand-/slamfang til Holstebro Kommune. Færdigmeldingen skal være underskrevet af en autoriseret kloakmester.

### Indretning af befæstede arealer

9. Der må ikke være oplag af stoffer, som kan forurene overfladevandet, fx kemikalier eller lignende på arealer, der afleder til regnvandssystemet.
10. Der må maksimalt afledes tag- og overfladevand fra 60% befæstelse på matriklen 5f, Bjert by, Sahl, svarende til 83,5 l/s, til forsynings regnvandsledning uden neddrosling. Hydraulisk regulering skal foregå på egen grund, eksempelvis med vandbremse. *Færdigmelding af reguleringen og dokumentation for neddroslingen skal fremsendes til Holstebro Kommune **senest 1 måned** efter meddelelse af denne tilladelse.*
11. Tag- og overfladevand må ikke afledes til nabogrunde eller offentlige veje. Dette gælder også for ekstremhændelser.

12. Tag- og overfladevand skal ledes via rendestensbrønde med rist og sandfang inden afledning til forsyningens ledning. Sandfang skal etableres og dimensioneres i henhold til gældende normer<sup>3</sup>.

## **Sandfang**

13. Rendestensbrønde skal oprenses efter behov, dog mindst én gang om året.
14. Dæksler til sandfang skal være tydeligt markeret og let tilgængelige for tømningsspersonale og tilsynsmyndighed.
15. Der må ikke ledes sanitært spildevand til regnvandssystemet eller sandfang.
16. Drift og tømning af sandfang skal ske i overensstemmelse med følgende:
- Sandfang skal tømmes efter behov, dog mindst én gang om året.
  - I forbindelse med hver tømning, og mindst én gang om året, skal sandfang inspiceres for synlige fejl og mangler.
17. Ved konstatering af utætheder, skader eller andre uregelmæssigheder i sandfang, skal disse udbedres inden fortsat brug. Holstebro Kommune skal straks underrettes om det konstaterede og inden tiltag til udbedring iværksættes.
18. Sand skal bortskaffes som affald i overensstemmelse med bestemmelserne i det til enhver tid gældende erhvervsaffaldsregulativ.
19. Virksomheden er ansvarlig for, at der til enhver tid er indgået aftale med en godkendt indsamler om tømning og inspektion af sandfang. Kopi af aftale skal forevises tilsynsmyndigheden på forlangende.

## **Uheldshåndtering**

20. I tilfælde af uheld eller hændelser med risiko for udslip af forurenende stoffer på overfladearealerne skal den driftsansvarlige hurtigst muligt sikre, at der ikke sker udslip til omgivelserne og Holstebro Kommune skal kontaktes omgående herefter og senest den næstkommende hverdags morgen.
21. Ved driftsuheld eller unormale driftssituationer, der kan medføre forurening eller have væsentlig betydning for Vestforsynings regnvandssystem, kloak- eller renseanlægget, skal Holstebro Kommune og vagthavende hos Vestforsyning Spildevand A/S orienteres omgående:

Vestforsyning A/S kontaktes på tlf. 9612 7300 – spørg efter renseanlægget. Uden for arbejdstid henviser telefonsvareren til Falck, som kontakter de pågældende vagter.

Redegørelse for uheldet skal sendes til følgende:

Vestforsyning: [vestforsyning@vestforsyning.dk](mailto:vestforsyning@vestforsyning.dk), att.: Spildevand

Holstebro Kommune: [spildevand@holstebro.dk](mailto:spildevand@holstebro.dk)

---

<sup>3</sup> DS 432 og SBI-anvisning 185

22. Virksomheden skal sikre den nødvendige oprensning, og det forurenede materiale skal bortskaffes i henhold til Holstebro Kommunens anvisninger.
23. Virksomheden skal hurtigst muligt og senest 14 dage efter uheld indsende en skrivelse til Holstebro Kommune, der beskriver uheldets omfang og indsatsen mod miljømæssige skader, samt beskriver forebyggende foranstaltninger, der begrænser risiko for nye uheld.

Holstebro Kommune [spildevand@holstebro.dk](mailto:spildevand@holstebro.dk)

Der gøres opmærksom på, at ovenstående mail til Holstebro Kommune ikke er sikker. Ønskes redegørelsen sendt til en sikker mail, kan den sendes til [teknik.miljoe@holstebro.dk](mailto:teknik.miljoe@holstebro.dk)

### **Ophør**

24. Ved ophør af driften eller nedbrydning af virksomheden, skal virksomheden træffe de nødvendige foranstaltninger for at undgå forureningsfare og for at bringe stedet tilbage i tilfredsstillende tilstand. Tanke, bygværker, nedløbsbrønde, beholdere m.v., hvis indhold kan forurene jord, grundvand og vandløb, skal tømmes og afproppes for at undgå forureningsfare. Ved midlertidig eller permanent ophør af driften gives skriftlig besked til Holstebro kommune.



## Udnyttelse og klagevejledning

---

### Klagevejledning

Tilladelsen kan ikke påklages til anden administrativ myndighed jf. Miljøbeskyttelseslovens §28, stk. 5.

### Søgsmål

Du har mulighed for at indbringe afgørelsen for en domstol. Et eventuelt sagsanlæg i henhold til Miljøbeskyttelseslovens § 101 skal være anlagt senest 6 måneder efter meddelelsens afgørelse.

### Aktindsigt

Der er mulighed for at se det materiale, der er indgået i sagens behandling. Reglerne for, hvilket materiale kommunen må udlevere, er fastlagt i forvaltningsloven, offentlighedsloven og lov om aktindsigt i miljøoplysninger.

### Udnyttelse af tilladelse

Tilslutningstilladelsen kan udnyttes straks efter modtagelsen. Tilladelsen bortfalder, hvis ikke den er udnyttet inden 5 år fra denne tilladelses dato.

På Holstebro Kommunes vegne

Helena Staunstrup Kvist  
Miljømedarbejder, Ph.D.

## Spildevandsteknisk beskrivelse og vurdering

---

Der kan meddeles tilladelse efter Miljøbeskyttelseslovens § 28, stk. 3, såfremt det findes godtgjort at:

- Tilledningen af virksomhedens spildevand til Vestforsyning renseanlæg kan ske således, at forsyningsselskabets udledningstilladelse(r) kan overholdes.
- Tilledningen kan ske inden for spildevandsplanens rammer og renseanlæggets kapacitet.
- Virksomheden har truffet de nødvendige foranstaltninger til at forebygge og begrænse forureningen ved anvendelse af bedste tilgængelige teknik (BAT) og renere teknologi.
- Virksomheden indrettes og drives på en sådan måde, at forurening mindskes mest muligt, under hensyntagen til omgivelsernes sårbarhed og kvalitet, jf. Miljøbeskyttelseslovens kapitel 1.

Herunder følger den spildevandstekniske vurdering, som er en redegørelse for, at forudsætningerne for at meddele tilladelsen er opfyldt. Det betyder, at tilladelsen er ledsaget af sådanne vilkår, at risikoen for forurening eller væsentlige gener for omgivelserne begrænses.

Den spildevandstekniske vurdering omfatter en vurdering af spildevandsafledningen fra virksomheden samt en kort beskrivelse af baggrunden for de opstillede krav.

### Planforhold

Virksomheden er underlagt lokalplan nr. 48, Vinderup Kommune, som udlægger området til erhvervsområde, Industriområdet Vinderup Vest. Virksomheden er beliggende i kloakopland VI005, som er separatkloakeret og beskrevet i Holstebro Kommunes Spildevandsplan 2011-2016 (Spildevandsplanen).

Vinderup Renseanlæg er godkendt til 15.000 PE og var i perioden 2010-15 (gennemsnit over perioden) belastet med 7.700 PE (Spildevandsplanen).

Holstebro Kommune vurderer, at stofmængden og den hydrauliske belastning fra virksomhedens arealer på matrikel 5f, Bjert by, Sahl er af uvæsentlig betydning i forhold til den samlede belastning.

Regnvandet ledes via regnvandsledning til udløb UVI18R i Bjert Bæk, som ligger i oplandet til Venø Sund.

### Befæstede arealer

Ifølge lokalplan nr. 48 ligger virksomheden i erhvervsområde, og kan derfor jf. kommunens spildevandsplan (kort ses i Bilag 2) befæste 60% af matriklen uden at skulle foretage neddrosling på egen grund. Forsyningens regnvandsledning i området er ikke dimensioneret med klimafaktor. Virksomhedens matrikel har et areal på 12.845 m<sup>2</sup>. 60% befæstelse af arealet giver dermed en maksimal afledning til forsyningens regnvandsledning på:

$$0,6 \times 110 \text{ l/s pr. red. ha} \times 1,2581 \text{ ha} + 0,4 \times 1 \text{ l/s pr. red. ha} \times 1,2581 \text{ ha} = 83,5 \text{ l/s}$$

Virksomheden har planlagt udvidelse af produktionshallen, hvilket resulterer i befæstelse af areal på:

$$1,0 \times 3.758 \text{ m}^2 + 0,7 \times 5.623 \text{ m}^2 + 0,6 \times 1.940 \text{ m}^2 = 8858,1 \text{ m}^2$$

Hvilket svarer til en befæstelsesgrad på 70,1%. Virksomheden skal derfor neddrosl svarende til naturlig afstrømning på 1 l/s pr. red. ha for det areal overstigende 60% befæstelse. Dette skal gøres med etablering af en vandbremse eller lignende foranstaltning.

Vilkårene stillet til drift og indretning af befæstede arealer og sandfang skal sikre, at afledningen af regnvand reguleres, og at overfladevand renses som tiltænkt.

### **Påvirkning af miljøet, regnvandssystem og recipienter**

Vestforsynings regnvandssystem i området er ikke beregnet med klimafaktor. Der forventes ikke påvirkning af Vestforsynings ledningssystem, da tag- og overfladevandet ikke er forurenet i særlig grad, og der tilsluttes ikke processpildevand men kun sanitært spildevand fra virksomheden.

Virksomheden er beliggende uden for områder med drikkevandsinteresser (OD/OSD).

Virksomheden er ikke beliggende i nitratfølsomt indvindingsområde (NFI).

Virksomheden ligger uden for indvindingsopland.

Tag- og overfladevandet ledes via forsynings regnvandssystem til Bjert Bæk, men det forventes ikke at påvirke recipienten negativt. Rensningen igennem sandfang inden tilledning vurderes at være udtryk for den bedst tilgængelige teknik til rensning af overfladevandet. Den hydrauliske belastning forventes ikke at have negativ effekt på recipienten.

### **BAT og renere teknologi**

Vurderingen af BAT i relation til spildevand har ofte udgangspunkt i begrænsning i afledning af stoffer, der er uønskede i spildevandet. Dette kan ske ved at begrænse anvendelsen af pågældende stoffer eller ved at substituere de uønskede stoffer med mere miljøvenlige stoffer.

Holstebro Kommune vurderer, at virksomheden lever op til BAT, hvis vilkårene i tilladelsen overholdes, da dette så vil betyde korrekt dimensioneret sandfang, samt drift og vedligeholdelse af spildevandsanlæg, der mindsker risikoen for forurening og uheld.

### **Begrundelse for spildevandstilladelsen**

På baggrund af ovenstående spildevandstekniske beskrivelse og vurdering finder Holstebro Kommune det godt gjort, at virksomheden er bekendt med de nødvendige foranstaltninger til at forebygge og begrænse forureningen ved anvendelse af bedst tilgængelige teknik. Kommunen finder det desuden godt gjort, at virksomheden i øvrigt kan drives på stedet uden at påføre omgivelserne forurening, som er uforenelig med hensynet til omgivelsernes sårbarhed og kvalitet.

## Kopi til orientering er sendt til

---

Flex Modul A/S, CVR 17919075, P-nr.: 1001389265

Vestforsyning Spildevand A/S, CVR 26704006, P-nr.: 1009221332

Danmarks Fiskeriforening, CVR 45812510, P-nr.: 1001874009

Danmarks Naturfredningsforening, CVR 60804214, P-nr.: 1002121278

Danmarks Sportsfiskerforbund, CVR 37099015, P-nr.: 1001751945

Danmarks Sportsfiskerforbund v/ Gunnar H. Pedersen Ove Krarupsvej 17, 6990 Ulfborg

Dansk Ornitologisk Forening, CVR 54752415, P-nr.: 1001712827

Dansk Ornitologisk Forening (DOF-Vestjylland) v/ Lars H. Hansen, CVR 29287112, P-nr.: 1011976545

Ferskvandsfiskeriforeningen for Danmark, CVR 25145615, P-nr.: 1004659823

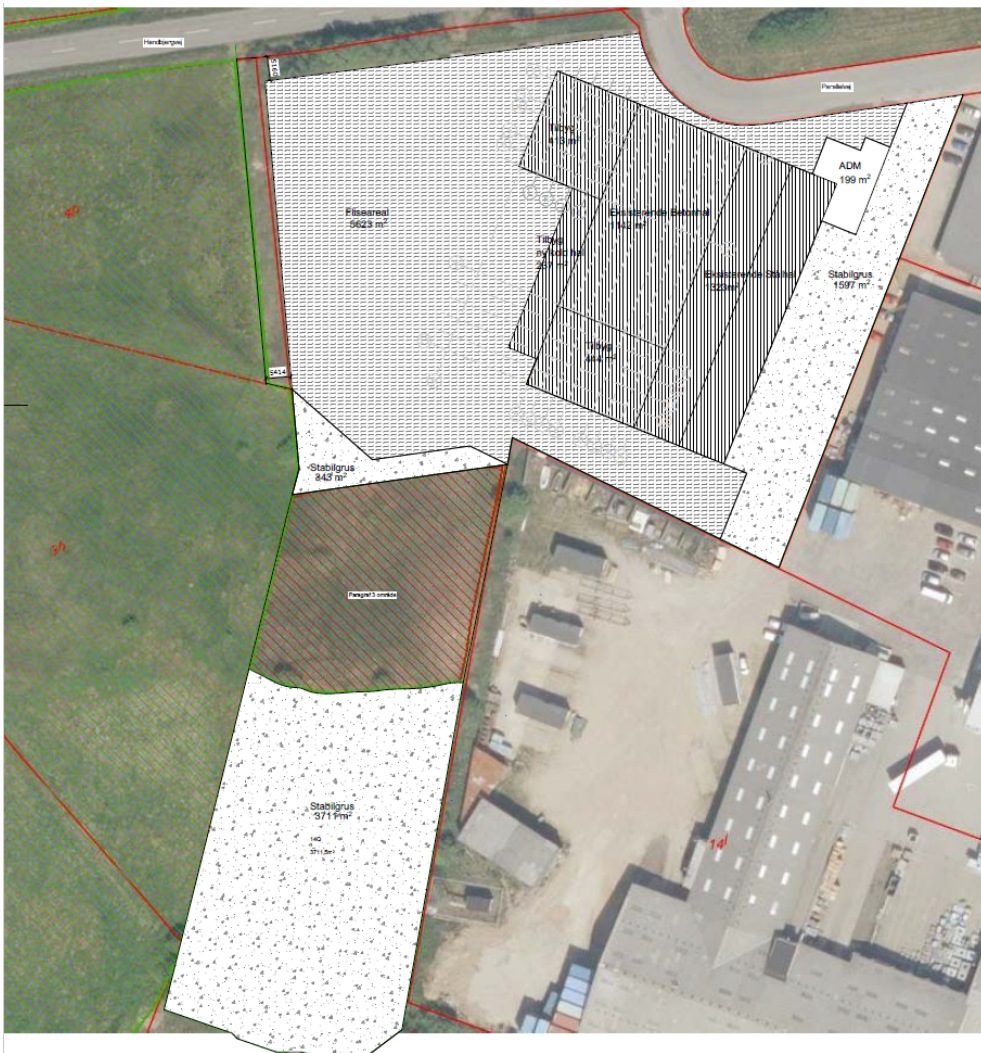
Styrelsen for Patientsikkerhed – Tilsyn og Rådgivning Nord, CVR 37105562, P-nr.: 1020864415

Sundhedsstyrelsen, CVR 12070918, P-nr.: 1003398314

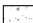


# Bilag

## Bilag 1


Plan for matrikel 5f



Signatur:

-  Plads med stablgæns
-  Plads med flisebelægning
-  Tag areal

Rev. Nr.	Rev. Dato	Rev. Beskrivelse


 Tilbygning/produktion  
 Bygherre:  
 Flex Modul A/S, Punkløse 5, 7830 Vindrup

## Bilag 2

Opland i Spildevandsplanen

