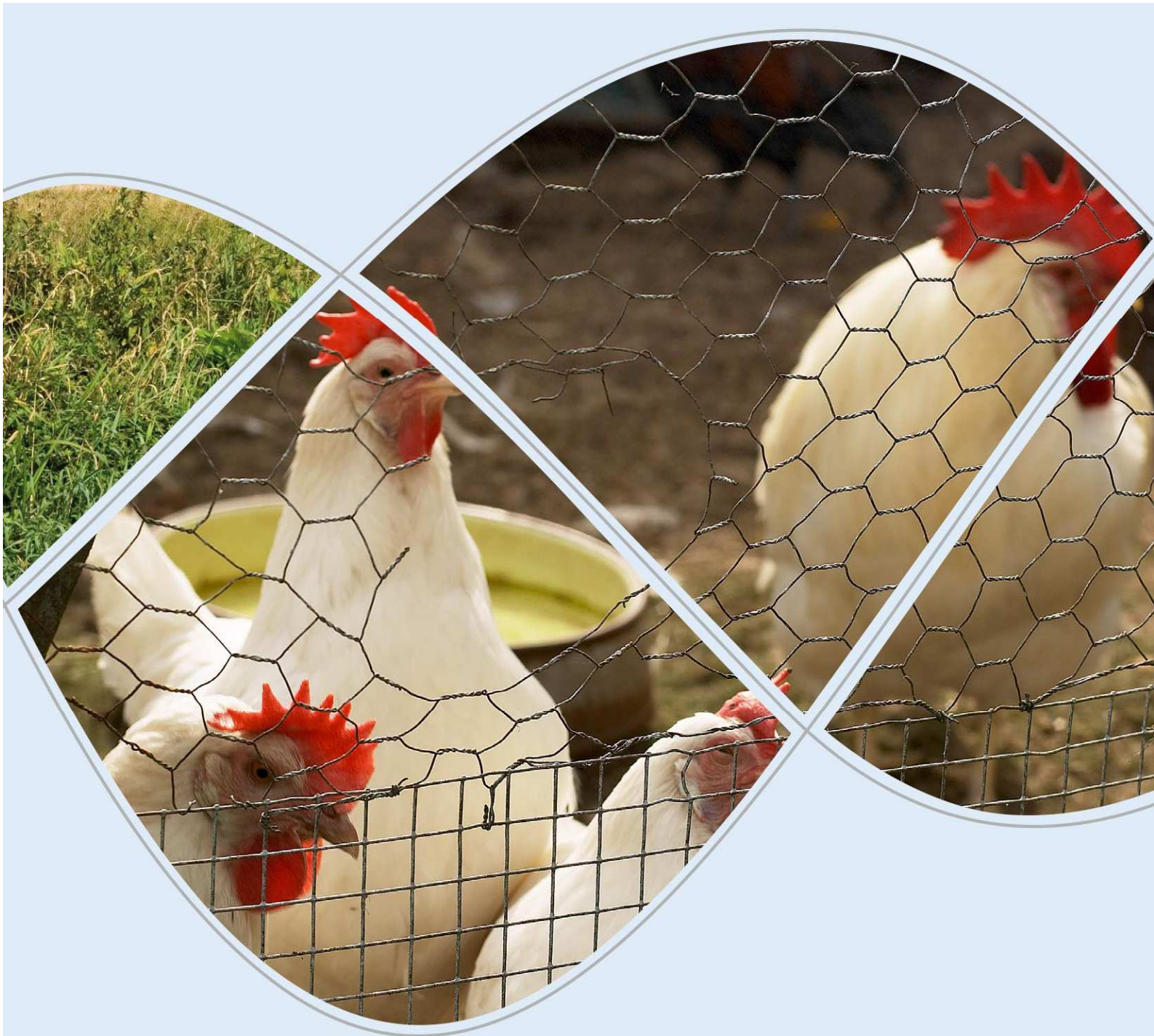


# Miljøgodkendelse

Udvidelse af fjerkræproduktion

Østermarksvej 5, 6760 Ribe

September 2013



**Teknik & Miljø**  
Esbjerg Kommune

**ESBJERG KOMMUNE**

**Natur & Vandmiljø**

**Torvegade 74**

**6700 Esbjerg**

Telefon 7616 1616

E-mail [miljo@esbjergkommune.dk](mailto:miljo@esbjergkommune.dk)

Web [www.esbjergkommune.dk](http://www.esbjergkommune.dk)

**Sag nr. :** 2012-11671

**Sagsansvarlig:** Annie Lillie

**Copyright:** Alle kort og luftfoto: copyright DDO ®, ©COWI

# Indholdsfortegnelse

<b>INDLEDNING .....</b>	<b>4</b>
<b>GODKENDELSE TIL UDVIDELSE OG DRIFT AF HUSDYRPRODUKTION .....</b>	<b>5</b>
EJENDOMS- OG BEDRIFTSOPLYSNINGER .....	5
FORUDSÆTNINGER OG VILKÅR.....	5
Vilkår for husdyrbrugets anlæg.....	6
Generelle vilkår .....	10
RETSBESKYTTELSE OG REVURDERING.....	11
MEDDELELSESPLIKT – ANLÆG OG AREALER.....	11
ØVRIGE FORHOLD.....	11
OFFENTLIGGØRELSE.....	12
KLAGEVEJLEDNING .....	12
<b>MILJØTEKNISK BESKRIVELSE OG VURDERING .....</b>	<b>13</b>
INDLEDNING .....	13
BESKRIVELSE OG VURDERING AF DET ANSØGTE PROJEKT.....	13
Husdyrbrugets beliggenhed.....	14
Besætningens størrelse .....	16
Driftsbygningerne .....	17
Foder .....	19
Gødningsproduktion .....	21
Udbringningsarealer .....	22
Energi- og vandforbrug.....	22
Råvarer og hjælpestoffer .....	23
Affald .....	23
Spildevand.....	24
PROJEKTETS PÅVIRKNINGER AF OMGIVELSERNE – LUGT, STØJ, MM. ....	24
Lugt .....	24
Støj og transport .....	26
Støv, fluer og skadedyr .....	28
Lys.....	28
Driftsforstyrrelser og uheld .....	28
Landskab og kulturmiljø.....	29
PROJEKTETS PÅVIRKNINGER AF OMGIVELSERNE – NATURMÆSSIGE FORHOLD. ....	32
Ammoniakupåvirkning af naturområder.....	33
Nitrat til overfladevand – marine områder, vandløb og søer .....	36
Fosfor til overfladevand – marine områder, vandløb og søer.....	36
Påvirkning af arter med særligt strenge beskyttelseskrav (Bilag IV arter) .....	36
Nitrat til grundvand - nitratfølsomme vandindvindingsområder.....	38
BEDST TILGÆNGELIGE TEKNOLOGI (BAT).....	38
OPHØR .....	43
ALTERNATIVE MULIGHEDER .....	44
HØRING.....	44
SAMLET VURDERING .....	44
BILAG 1 .....	45

## **Indledning**

Miljøgodkendelsen fastlægger de vilkår, der skal gælde for en udvidelse af husdyrproduktionen på Østermarksvej 5, 6760 Ribe i Esbjerg Kommune. Vilkårene sikrer, at udvidelse og drift af husdyrbruget kan ske uden at påvirke miljøet væsentligt.

Miljøet skal i denne sammenhæng forstås som omgivelserne i bred forstand, herunder befolkning, flora og fauna, vandmiljø, landskab og kulturhistorie samt resourceforbrug.

Esbjerg Kommune har udarbejdet en miljøteknisk beskrivelse og vurdering af det ansøgte projekt. Denne danner baggrund for afgørelsen om miljøgodkendelse, herunder de stillede vilkår.

Ansøgningen om miljøgodkendelse har været offentliggjort på Esbjerg Kommunes hjemmeside den 20. december 2012.

Offentligheden har hermed haft mulighed for at komme med forslag og bemærkninger til projektet, samt anmode om at få tilsendt udkast til afgørelse når denne foreligger. Kommunen har i forbindelse med annonceringen ikke modtaget bemærkninger til projektet.

Forslaget til miljøgodkendelse har været i offentlig høring i perioden fra den 17. juli 2013 til den 28. august 2013. Kommunen har i forbindelse med høringen ikke modtaget bemærkninger til projektet.

## **Godkendelse til udvidelse og drift af husdyrproduktion**

Esbjerg Kommune har afgjort, at fjerkræbruget på Østermarksvej 5, 6760 Ribe kan udvides som ansøgt.

Godkendelsen omfatter

- En udvidelse af dyreholdet fra 90.000 hønniker og 20.000 høns til 90.000 hønniker og 58.300 høns. Dette svarer til en udvidelse fra 184,8 dyreenheder til 415,5 dyreenheder.
- Etablering (lovliggørelse) af ca. 2200 m<sup>2</sup> hønsestald nord for eksisterende hønsestald samt ca. 400 m<sup>2</sup> tilbygning nord for eksisterende hønnekestald.
- Etablering (lovliggørelse) af 540 m<sup>2</sup> gødningshus øst for hønsestalden.

Godkendelsen meddeles efter § 12 stk. 2 i lov nr. 1572 af 20. december 2006 om miljøgodkendelse m.v. af husdyrbrug, idet Esbjerg Kommune vurderer at:

- Der er truffet de nødvendige foranstaltninger til at forebygge og begrænse forureningen ved anvendelse af den bedste tilgængelige teknik,
- Husdyrbruget i øvrigt kan drives på stedet uden at påvirke omgivelserne på en måde, som er uforenelig med hensynet til omgivelserne, samt
- Udvidelse og drift af husdyrbruget ikke medfører væsentlige virkninger på miljøet

Godkendelsen omfatter samtlige landbrugsmæssige aktiviteter på ejendommen, herunder drift af husdyrbrugets anlæg samt udspretningsarealer.

Samtidig meddeles dispensation til etablering (lovliggørelse) af tilbygning til stald ca. 1 m fra naboskel. Dispensation meddeles efter § 9 stk. 3 i lov om miljøgodkendelse m.v. af husdyrbrug.

Der er nærmere redegjort for de vurderinger der ligger til grund for afgørelsen i vedlagte miljøtekniske beskrivelse og vurdering.

## **Ejendoms- og bedriftsoplysninger**

Godkendelsen gives til husdyrbruget beliggende Østermarksvej 5, 6760 Ribe, matrikel nr. 252 Spandet Ejerlav. Ejendomsnummeret er 561 316255. Bedriftens CVR nr. er 13203075 og CHR nr. er 71301 og 5226.

Husdyrbruget ejes og drives af HNK opdræt ApS, Østermarksvej 4, 6760 Ribe, CVR 13203075. Selskabet omfatter husdyrproduktion og markdrift. Arealer og bygninger forpagtes/lejes af Niels Erik Kjær, Østermarksvej 4, 6760 Ribe.

## **Forudsætninger og vilkår**

Esbjerg kommune forudsætter, at projektet gennemføres og drives som beskrevet i ansøgningen, skema nr. 39079. Godkendelsen meddeles på vilkår, der sikrer at kravene i § 27 og § 29 i lov om miljøgodkendelse, mv. af husdyrbrug opfyldes.

Der stilles følgende vilkår til hhv. husdyrbrugets anlæg, husdyrbrugets arealer, samt generelle vilkår for husdyrbruget.

## Vilkår for husdyrbrugets anlæg

### Husdyrproduktion

1. Husdyrholdet skal være sammensat og staldindretningen udført som beskrevet nedenfor:

	Antal årsdyr	Antal produce-rede dyr	DE
Hønnike, konsumæg gulvdrift (119 dage)		90.000	64,3
Årshøne, konsumæg, bure m. bånd, staldgødning. Gennemsnitsvægt 1,75 kg	58.300		351,2
<b>I alt</b>	<b>58.300</b>	<b>90.000</b>	<b>415,5</b>

2. Antallet af dyreenheder må variere med 10 % i løbet af planåret (1. august til 1. august). Variationen må dog ikke have karakter af permanente ændringer. Det maksimale dyrehold (hønniker) beregnet som et gennemsnit over 3 år i perioden 1. august til 31. juli må ikke overstige 64,3 dyreenheder.
3. Husdyrbruget skal føre registreringer over den til enhver tid gældende husdyrproduktion på ejendommen. Registreringerne kan bestå af gødningsregnskaber, slagteriafregninger eller lign.

Denne registrering skal ved miljøtilsynets besøg på husdyrbruget kunne forevises som dokumentation for godkendelsens bestemmelse om husdyrholdets størrelse (vilkår 1).

### Indretning og drift

4. Ændringer i ejerforhold, eller hvem der er ansvarlig for husdyrbruget, skal meddeles Esbjerg Kommune.
5. Husdyrbruget og dens omgivelser skal renholdes så det ikke giver anledning til gener for omgivelserne.
6. Stalden skal være indrettet med beriget burægsystem med gødningsbånd, som er forsynet med timer.
7. Udmugning ved start af gødningsbåndet skal foretages mindst 3 gange ugentligt. Tømning skal ske med max. 3 dages mellemrum.
8. Gødningsbånd og transportsystem skal vedligeholdes i overensstemmelse med producentens vejledning. Producentens vejledning skal opbevares på husdyrbruget.
9. Der skal føres logbog over drift af gødningsbånd, hvori følgende registreres:
  - tidspunkt for tømning af gødningsbånd (start- og sluttidspunkt)
  - enhver form for driftsstop med angivelse af årsag og varighed.

Tilsynsmyndigheden skal underrettes, såfremt gødningsbånd er ude af drift i en periode på mere end 14 dage.

Logbogen skal opbevares i mindst 5 år på husdyrbruget og forevises på til-

synsmyndighedens forlangende.

10. Andelen af dybstrøelse, som udspreddes på marken direkte fra hønnikestaldene eller køres til biogasanlæg, skal min. være 20 %, beregnet over 2 år. Dvs. at dybstrøelse fra et hold hønniker udspreddes direkte min. hvert andet år.
11. Der skal føres logbog over fra hvilke staldafsnit dybstrøelse udbringes direkte og tidspunkt for udbringning. Såfremt dybstrøelsen i stedet afhentes til biogasanlæg skal tidspunktet herfor registreres.
12. Ud af bedriftens samlede gødningsproduktion skal der afsættes husdyrgødning svarende til 346,2 DE (38.490 kg N og 12.939 kg P) til biogasanlæg eller tilsvarende anlæg.

### **Foder**

13. Der skal anvendes fasefodring således, at foderets indhold af næringsstoffer er tilpasset dyrenes behov i de forskellige produktionsfaser.
14. Indholdet af råprotein i foder til æglæggende høner må i gennemsnit over 3 år maksimalt være 162 g pr. kg foder.
15. Der skal foreligge en logbog, der dokumenterer indhold af råprotein i de enkelte foderblandinger.
16. Ved hvert hold høners afslutning skal ansøger lave en beregning over det gennemsnitlige indhold af råprotein i holdets samlede foderration. Beregningen skal opbevares i logbogen.

Beregningen af det gennemsnitlige indhold af råprotein kan ske på basis af det faktisk registrerede forbrug af de enkelte blandinger, eller på basis af det planlagte forbrug, hvis foderforbruget af de enkelte blandinger ikke registreres.

17. Der skal som minimum være en blandeforskrift/deklaration for hver foderfase, der har været anvendt.
18. Da der anvendes foderkorrektionsmiddel som virkemiddel til at opnå et bestemt niveau for ammoniakreduktion, skal der endvidere føres produktionskontrol med oplysninger om kg foder pr. årshøne, kg æg pr. årshøne og kg tilvækst pr. årshøne.
19. Der skal i forbindelse med indsendelse af gødningsregnskab for det enkelte planår beregnes korrektionsfaktor for råprotein ud fra vilkårligningen i nedennævnte vilkår.
20. Korrektionsfaktor vedr. råprotein i æglægningsfoderet må maks. være 0,97 beregnet efter følgende vilkårligning:

$$\frac{((\text{kg foder pr. årshøne} \times \text{proteinprocent i foder} \times 0,16) - (\text{kg æg pr. årshøne} \times 1,81) - (\text{kg tilvækst} \times 2,88))}{69,5}$$

Faktor	Værdi
Kg foder pr. årshøne	40,7
Protein % i foder	16,2
Kg æg pr. årshøne	20,2
Kg tilvækst pr. årshøne	0,5

Ovenstående vilkår er beregnet ud fra forudsætningerne i tabellen. De enkelte forudsætninger er ikke bindende, men vilkårs ligningen skal samlet set overholdes.

21. Fosforindholdet må i gennemsnit over en 3 årig periode maksimalt være 4,8 g pr. kg foder (burægsproduktion og gennemsnitlig foderoptagelse på 112 gram/høne/dag).
22. En gang årligt, i forbindelse med indsendelse af gødningsregnskab, skal der af ansøger laves en beregning over det gennemsnitlige indhold af fosfor pr. kg foder på årsbasis. Beregningen skal opbevares i logbogen.
23. Der skal foreligge en logbog, der dokumenterer datoer for ind- og udsætninger af høner, dødelighed, produceret ægmasse, faktisk og planlagt fordeling af foderforbrug samt indhold af fosfor pr. kg foder i de enkelte foderblandinger.

Det gennemsnitlige indhold kan beregnes enten fra den planlagte fordeling af foderblandinger, eller ud fra det faktiske, registrerede forbrug af de anvendte blandinger.

24. Logbogens oplysninger i form af blandeforskrifter, indlægssedler, beregnet gennemsnitlig indhold af råprotein og fosfor pr. kg foder etc. skal opbevares i 5 år og forevises på tilsynsmyndighedens forlangende.

### **Energi- og vandforbrug**

25. Der skal foretages en årlig registrering af vand- og energiforbrug tilknyttet husdyrproduktionen. Registreringen gemmes i minimum 5 år og skal kunne forevises på tilsynsmyndighedens forlangende.
26. Ventilationsanlægget i konsumægstalden og hønnikestalden skal kontrolleres mindst 1 gang pr. år af autoriseret firma. Anlægget serviceres og justeres i henhold til producentens beskrivelse af optimal drift. Dokumentation for udført service, skal kunne forevises ved miljøtilsyn.

### **Råvarer og hjælpestoffer**

27. Olietanke skal drives jf. Miljøministeriets gældende bekendtgørelse om indretning, etablering og drift af olietanke mv. (På godkendelsestidspunktet Bekendtgørelse nr. 1321 af 21.12.2011).
28. Ved håndtering af brændstof, smøremidler og kemikalier må der ikke opstå spild med deraf følgende risiko for forurening af jord og grundvand.
29. Tankning af diesel skal til enhver tid ske på en plads med fast og tæt bund således at spild kan opsamles, og der ikke er mulighed for afløb til jord, kloak, overfladevand eller grundvand.
30. Opbevaring af olier og kemikalier skal ske i overensstemmelse med Esbjerg Kommunes forskrift for opbevaring af olie- og kemikalier.



## Affald

31. Opbevaring af olie- og kemikalieaffald skal ske i overensstemmelse med Esbjerg Kommunes forskrift for opbevaring af olie- og kemikalier.
32. Bortskaffelse af olie- og kemikalieaffald og øvrigt affald skal ske i overensstemmelse med Esbjerg Kommunes til enhver tid gældende regulativer.

## Spildevand

33. Drikkevandssystemet skal drives og vedligeholdes således at unødigt spild undgås i videst muligt omfang.
34. Vaskevand fra rengøring af hønnekaldene og ægpakkeri skal opsamles i beholder og må herefter anvendes i overensstemmelse med bestemmelserne for spildevand i husdyrgødningsbekendtgørelsen. Opsamlingsbeholderen skal have en kapacitet svarende til mindst en afvaskning af staldene.

## Lugt

35. Husdyrbrugets drift må ikke give anledning til lugtgener som af tilsynsmyndigheden vurderes at være væsentlige for området.

## Støj

36. Husdyrbrugets bidrag til støjbelastningen målt i dB (A) må i intet punkt – målt på nærmeste naboejendom med tilhørende udendørs arealer i tilknytning til boligen - overstige følgende værdier:

	Tidsrum	max. lydniveau
Mandag – fredag	kl. 07.00 – 18.00	55 dB(A)
	kl. 18.00 – 22.00	45 dB(A)
	kl. 22.00 – 07.00	40 dB(A)
Lørdag	kl. 07.00 – 14.00	55 dB(A)
	kl. 14.00 – 22.00	45 dB(A)
	kl. 22.00 – 07.00	40 dB(A)
Søn- og helligdage	kl. 07.00 – 22.00	45 dB(A)
	Kl. 22.00 – 07.00	40 dB(A)

Maksimalværdien af støjniveauet om natten (kl. 22.00 - 07.00) må ikke overstige 55 dB (A) i ethvert punkt på opholdsarealer ved boliger i det åbne land.

37. Hvis kommunen finder det nødvendigt, skal ejer for egen regning lade udføre støjmålinger og/eller -beregninger af støjen fra husdyrbruget for at dokumentere, at støjgrænserne i ovennævnte vilkår er overholdt. Hvis grænserne konstateres overholdt, kan der højst pålægges ejer at få foretaget én støjmåling og eller -beregning om året. Målingerne/beregningerne skal udføres og rapporteres som "Miljømåling – ekstern støj" af en enhed, som er optaget på Miljøstyrelsens liste over godkendte laboratorier. Virksomhedens støj skal dokumenteres ved måling eller efter gældende vejledninger fra Miljøstyrelsen, pt. Nr. 6/1984 om Måling af ekstern støj og nr. 5/1993 om Beregning af ekstern støj fra virksomheder. Målingerne/beregningerne skal foretages på/for de mest støjbelastede områder udenfor virksomhedens grund og un-

der de mest støjbelastede driftsforhold - eller efter anden aftale med kommunen."

### **Støv**

38. Driften af husdyrbrugets anlæg må ikke medføre væsentlige støvgener udenfor ejendommens eget areal.

### **Skadedyr**

39. Der skal overalt på ejendommen udføres effektiv flue- og skadedyrsbekæmpelse i overensstemmelse med de nyeste retningslinjer fra Skadedyrslaboratoriet.
40. Opbevaring af foder skal ske på sådan en måde, at der ikke opstår risiko for tilhold af skadedyr (rotter mv.).

### **Landskabelige værdier**

41. Der skal være afskærmende beplantning nordvest og øst for ejendommen (se kort 6). Disse kan dog erstattes af læhegn, der opfylder samme funktion et andet sted.

### **Generelle vilkår**

#### **Uheld**

42. Beredskabsplanen, der fastlægger hvornår og hvordan der skal reageres ved uheld, skal revideres årligt og skal kunne forevises ved miljøtilsyn på ejendommen. Planen skal være tilgængelig og synlig for ejendommens ansatte og andre, der arbejder på bedriften.

#### **Ophør**

43. Ved ophør af bedriften skal produktionsanlæg, husdyrgødnings- og foderopbevaringsanlæg tømmes og rengøres grundigt. Al miljøfarligt affald skal bortskaffes for egen regning efter den til enhver tid gældende lovgivning.

### **Krav til udnyttelse af godkendelse**

44. Vilkårene i miljøgodkendelsen skal, hvis ikke andet er anført, være opfyldt når godkendelsen tages i brug.
45. Godkendelsen bortfalder såfremt den ikke er udnyttet inden 2 år fra godkendelsens meddelelse. Med udnyttet menes, at der er iværksat bygge- og anlægsarbejde.
46. Bygge- og anlægsarbejdet skal være afsluttet indenfor et år efter udnyttelsesfristen.
47. Udvidelse til 415,5 dyreenheder skal være gennemført og i drift indenfor et år efter udnyttelsesfristen. Er der inden et år efter udnyttelsesfristen foretaget en mindre udvidelse end planlagt, jf. godkendelsens omfang, bortfalder den del af godkendelsen som ikke er blevet udnyttet.

48. Hvis en del af godkendelsen ikke har været udnyttet i 3 på hinanden følgende år, bortfalder den del af godkendelsen, der ikke har været udnyttet de seneste 3 år.

## **Retsbeskyttelse og revurdering**

Med denne miljøgodkendelse følger 8 års retsbeskyttelse.

Vilkårene kan dog til enhver tid ændres efter reglerne i Lov om miljøgodkendelse mv. af husdyrbrug § 40 stk. 2, hvis der er fremkommet nye oplysninger om forureningens skadelige virkning, hvis forureningen medfører skadevirkninger, der ikke kunne forudses ved godkendelsens meddelelse, eller hvis forureningen i øvrigt går ud over det, som blev lagt til grund ved godkendelsens meddelelse.

Husdyrbrugets miljøgodkendelse skal regelmæssigt og mindst hvert 10. år tages op til revurdering jf. § 17 i Bekendtgørelse om tilladelse og godkendelse mv. af husdyrbrug. Den første regelmæssige revurdering skal dog foretages, når der er forløbet 8 år. Det er planlagt at foretage første revurdering i 2021.

## **Meddelelesespligt – anlæg og arealer**

Kommunens godkendelse gælder for det konkrete projekt. Husdyrbruget må ikke udvides eller ændres bygnings- eller driftsmæssigt på en måde der indebærer forøget forurening før udvidelsen eller ændringen er godkendt i henhold til lov om miljøgodkendelse m.v. af husdyrbrug. Hvis der sker ændringer i grundlaget for kommunens vurdering, skal der indsendes en ny ansøgning til kommunen. Dette gælder for eksempel ændringer i forhold til det ansøgte dyrehold, staldanlæg og udbringningsarealer. Esbjerg Kommune skal have lejlighed til at vurdere, hvorvidt udvidelsen/ændringen kræver en ny godkendelse eller om udvidelsen/ændringen kan ske indenfor rammerne af denne godkendelse

Ændringer af udbringningsarealet for den kommende planperiode skal anmeldes til kommunen, senest 1. august jf. § 15 i Bekendtgørelse om tilladelse og godkendelse mv. af husdyrbrug. Kommunen vurderer hvorvidt de nye arealer er mere sårbare. Kommunens tilkendegivelse gives inden 1. oktober, hvorefter anmeldelsen evt. kan trækkes tilbage, eller der kan fremsendes en ny. En ny anmeldelse skal i givet fald være kommunen i hænde senest 15. oktober. Hvis kommunen har indsigelser imod de nye arealer meddeles det inden 31. december.

## **Øvrige forhold**

Afgørelsen omfatter alene forholdet til lov nr. 1572 af 20. december 2006 om miljøgodkendelse m.v. af husdyrbrug. Øvrige relevante tilladelser og godkendelser skal indhentes særskilt.

Der er ikke taget stilling til udledningen af tag- og overfladevand fra eksisterende byggeri. Der kan såfremt det viser sig nødvendigt pga. hydraulisk overbelastning af vandløbet, blive meddelt påbud om afhjælpende foranstaltninger.

Etablering af nye anlæg må ikke igangsættes, før der er givet en byggetilladelse fra Esbjerg Kommune.

## **Offentliggørelse**

Afgørelsen annonceres den 9. september 2013 på Esbjerg Kommunes hjemmeside: [www.esbjergkommune.dk/annoncer](http://www.esbjergkommune.dk/annoncer).

## **Klagevejledning**

Afgørelsen kan påklages til Natur- og Miljøklagenævnet. Klageberettigede er ansøgeren, Miljøministeren, Sundhedsstyrelsen og enhver, der har en individuel, væsentlig interesse i sagens udfald.

En eventuel klage skal være skriftlig og skal stiles til Natur- og Miljøklagenævnet, men sendes pr. e-mail til [miljo@esbjergkommune.dk](mailto:miljo@esbjergkommune.dk) eller til Esbjerg Kommune, Torvegade 74, 6700 Esbjerg. Klagen skal være modtaget senest ved kontortids ophør den 7. oktober 2013 kl. 15.00. Esbjerg Kommune fremsender indkomne klager til Natur- og Miljøklagenævnet. Hvis afgørelsen påklages, vil det straks blive meddelt ansøgeren.

Afgørelsen kan indbringes til domstolsafgørelse inden 6 måneder fra annoncering

Natur- og Miljøklagenævnet vil efter modtagelsen af en klage opkræve et gebyr på 500,- kr. (2012 niveau). Gebyret indeksreguleres hvert år. pr. 1. januar.

Gebyret kan tilbagebetales hvis:

1. Klagesagen fører til, at den påklagede afgørelse ændres eller ophæves.
2. Klageren får helt eller delvist medhold.
3. Klagen afvises som følge af overskredet klagefrist, manglende klageberettigelse eller fordi klagen ikke er omfattet af Natur- og Miljøklagenævnets kompetence.

Vejledning om gebyrordningen kan findes på Natur- og Miljøklagenævnets hjemmeside [www.nmkn.dk](http://www.nmkn.dk).

## **Udnyttelse af godkendelsen**

Ifølge husdyrloven har en klage over miljøgodkendelsen som udgangspunkt ikke opsættende virkning. Det betyder, at miljøgodkendelsen kan udnyttes uanset eventuelle klager, men dette begrænser dog ikke Natur- og Miljøklagenævnets mulighed for at ændre eller ophæve Esbjerg Kommunes afgørelse.

Hvis Esbjerg Kommune modtager en klage over miljøgodkendelsen, vil det være Natur- og Miljøklagenævnet der behandler klagen og som kan oplyse om, hvorvidt klagen har opsættende virkning.

## Miljøteknisk beskrivelse og vurdering

### Indledning

Denne miljøtekniske beskrivelse og vurdering af det ansøgte projekt, danner baggrund for forslaget til miljøgodkendelse for ændring af husdyrproduktion på Østermarksvej 5, 6760 Ribe. Den miljøtekniske beskrivelse og vurdering beskriver og vurderer de miljøpåvirkninger af omgivelserne, som udvidelsen og driften af det ansøgte projekt giver anledning til.

Miljø skal i denne sammenhæng forstås som omgivelserne i bred forstand, herunder befolkning, flora og fauna, vandmiljø, landskab og kulturhistorie samt ressourcforbrug

Vurderingerne er foretaget med udgangspunkt i de beskyttelsesniveauer og retningslinier, der er indeholdt i husdyrloven med tilhørende bekendtgørelse og vejledning.<sup>1</sup> Påvirkningen af omgivelserne er beskrevet og vurderet dels i forhold til de anlægsnære påvirkninger (lugt, støj mm), dels i forhold til de naturmæssige forhold (natur, vandmiljø mm.).

### Beskrivelse og vurdering af det ansøgte projekt

HNK Opdræt ApS ønsker at udvide sin fjerkræbesætning på Østermarksvej 5 fra skrabeægproduktion og hønnike konsum opdræt på i alt 184,8 dyreenheder (DE) til konsumægsproduktion i bure svarende til 351,2 DE og konsumægs-hønniker svarende til 64,29 DE. Det svarer til en udvidelse fra 184,8 DE til 415,5 DE.

Ændringen omfatter indsættelse af inventar og gødningsbånd til burægsproduktion i eksisterende hønsehus, etablering (lovliggørelse) af ca. 540 m<sup>2</sup> gødningshus, opførelse af ny stald på ca. 2.180 m<sup>3</sup> samt tilbygning på ca. 400 m<sup>2</sup> til hønnikestald.

Der er indrettet ægpakkeri, kølerum og personalefaciliteter i servicrum. Der er opstillet ny kornsilo, så opbevaringskapaciteten for korn er øget med 1.300 m<sup>3</sup>.

Omlægningen af produktionen er gennemført i foråret 2012, som følge af kontraktforhold med aftager af æg. Der er således tale om en lovliggørelse af eksisterende forhold.

På vegne af ansøger har Videnscentret for Landbrug den 1.6.2012 indsendt ansøgning om miljøgodkendelse af en ændring af husdyrproduktionen på Østermarksvej 5. Der er ansøgt via det it-baserede ansøgningssystem på [www.husdyrgodkendelse.dk](http://www.husdyrgodkendelse.dk).

I forbindelse med behandlingen af ansøgningen har der været behov for supplerende oplysninger. Der har været mailkorrespondance med ansøgers konsulent, og ansøgningsskemaet er revideret og genindsendt løbende. Det endelige ansøgningsskema (nr. 39079 version 6) er indsendt den 8.7.2013. Den miljøtekniske beskrivelse og vurdering er foretaget med baggrund i det sidst indsendte ansøgningmateriale.

---

<sup>1</sup> Lov om miljøgodkendelse m.v. af husdyrbrug (Lov nr. 1572 af 20. december 2006) med senere ændringer ; bekendtgørelse om tilladelse og godkendelse m.v. af husdyrbrug (bekendtgørelse nr. 294 af 31. marts 2009) med senere ændringer samt Miljøstyrelsens digitale husdyrvejledning.

Til bedriften hører 2 ejendomme beliggende i Esbjerg Kommune:

- Østermarksvej 4, med 200,7 DE høner i beriget burægsystem.
- Østermarksvej 5, der ansøger om 415,5 DE i beriget burægsystem og hønseproduktion.

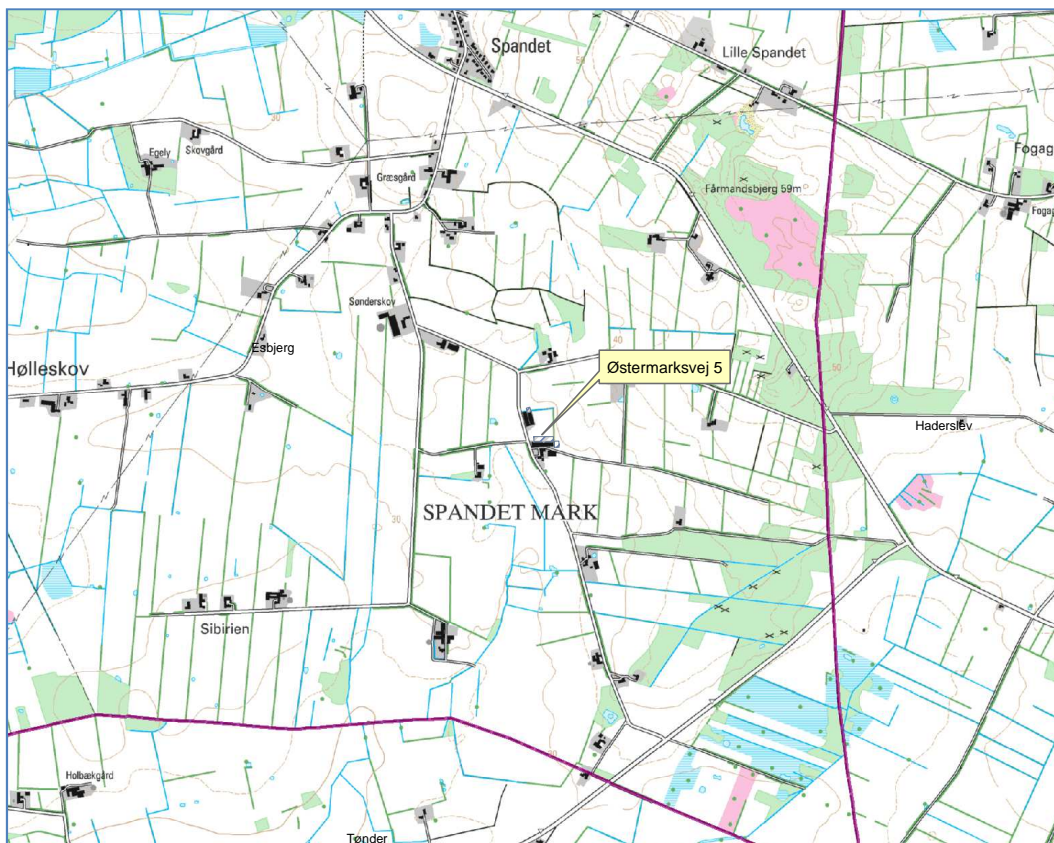
Under HNK opdræt ApS hører endvidere ejendommen Østerlundvej 30, 6780 Skærbæk beliggende i Tønder Kommune.

Ejendommen Østermarksvej 4 inklusiv udbringningsarealerne er miljøgodkendt i september 2010. I forbindelse med udvidelsen på Østermarksvej 5 afsættes den ekstra husdyrgødning til Linko Biogas Amba. Derfor er det ikke nødvendigt at foretage en ny vurdering af bedriftens udbringningsarealer.

Østermarksvej 4 og Østerlundvej 30 er beliggende hhv. ca. 360 m og 2,1 km fra Østermarksvej 5. Esbjerg kommune vurderer derfor med baggrund i lokalisering og produktionsmetoder, at der ikke er produktionsteknisk sammenhæng mellem husdyrbruget på Østermarksvej 4 og de øvrige husdyrbrug. Det er således alene husdyrbruget på Østermarksvej 5, der indgår i denne godkendelse for så vidt angår anlæg.

### Husdyrbrugets beliggenhed

Husdyrbruget er beliggende i landzone i område "36-020-080 Landområde omkring Sønderskov" i Esbjerg Kommuneplan 2010-2022. Anvendelsen fastlægges til landbrugsområde med det sigte at fremme erhverv som landbrug, skovbrug, pelsdyravl og lignende. Overflødige landbrugsbygninger kan bruges til andet erhvervsformål af håndværksmæssig karakter uden behov for større udbygning. Placeringen fremgår af kort 1.



Kort 1. Husdyrbrugets beliggenhed

Husdyrbruget ligger ca. 3,5 km fra byzone i Arnum, ca. 1,6 km fra samlet bebyggelse i Spandet, 4,7 km fra planlagt byzoneområde i Roager og 4,6 km fra lokalplanlagt område nord for Roager (lokalplan nr. 37-030-0001).

Nærmeste nabo med landbrugspligt er Søndermarksvej 11 (ca. 232 m), og nærmeste nabo uden landbrugspligt er Skrøbvej 3 (ca. 220 m).

Husdyrbruget opfylder afstandskravene i Lov om miljøgodkendelse m.v. af husdyrbrug:

- §§ 6 og 20: Afstande til nabobebyggelse, byzone- eller sommerhusområde, samlet bebyggelse og blandet bolig og erhverv mv.
- § 7: Forbudszone for etablering, udvidelse eller ændring indenfor 10 m fra nærmere bestemte ammoniakfølsomme naturtyper.
- § 8: Afstandskrav til vandløb, vandindvindinger, offentlig og privat fællesvej og egen beboelse.

### **Dispensation for afstandskrav til naboskel.**

I forbindelse med udvidelsen bygges en tilbygning (lovliggørelse) til hønnikestalden (bygning 6). Med den ansøgte placering af tilbygningen kan husdyrlovens afstandskrav på 30 m til naboskel ikke overholdes. Tilbygningen til hønnikestalden ønskes placeret 1-2 m fra naboskel.

Der søges om dispensation til at placere stalden 1-2 m fra naboskel. Nærmeste nabobeboelse på Skrøbvej 3 er placeret ca. 220 meter fra tilbygningen.

Som begrundelse for at forlænge eksisterende stald i stedet for at lave en ny stald, som overholder afstandskravet til skel ved siden af eksisterende stald, oplyser ansøger følgende:

”Hønnikeproduktion er en kontraktproduktion hvor der på bestilling opdrættes høns til indsættelse i konsumægstalde. Konsumægsbranchen er ændret markant i løbet af de seneste 5 år. Enhederne bliver større og færre. Denne ændring stiller store krav til leverandøren af hønnikerne. Når der indsættes høns i hønsestaldene skal ALLE dyrene have samme alder. Det er ligeledes vigtigt, at dyrene har haft samme opvækstforhold, herunder hygiejne. Ansøger har udvidet den ene stald mod nord op til skellet for fortsat at kunne leverer dyr til danske konsumægproducenter.

Alternativt vil en nybygning af samme dimension som tilbygningen ikke på samme måde kunne fastholde ansøgers muligheder for levering af hønniker til fremtidens landmand. Det er vigtigt, at der kan leveres dyr fra identiske forhold også til meget store staldanlæg.”

Esbjerg Kommune vurderer, at den landskabelige påvirkning ved at bygge en ny stald ved siden af eksisterende stalde i stedet for en forlængelse, vil være mere dominerende set fra naboejendommen mod nord, da der rent visuelt vil være tre gavle i stedet for to gavle, som vil virke mere iøjnefaldende og derved påvirke oplevelsen af landskabet mere. Bygningerne er forholdsvis lave og opført i ensartede farver.

Driftsmæssigt vil det være mindre hensigtsmæssigt at bygge en ny stald i stedet for at forlænge eksisterende stald, da hønnikerne skal opdrættes under samme opvækstforhold, hvilket vil være svært, når der er flere stalde.

Esbjerg Kommune vurderer, at en alternativ placering af en ny stald, ikke er hensigtsmæssig både i forhold til en øget visuel påvirkning af Østermarksvej 5, samt i forhold til den landskabelige påvirkning.

På baggrund af ovenstående beskrivelse og de stillede vilkår i forhold til lugt, støj, lys m.m. vurderer Esbjerg Kommune, at den ansøgte placering ikke vil medføre nogen væsentlig øget risiko for gener eller forurening af omgivelserne, og at der kan meddeles dispensation fra afstandskravet til naboskel, jf. § 9 stk. 3 i lov om miljøgodkendelse m.v. af husdyrbrug. Det vurderes, at det ikke er nødvendigt at stille vilkår om beplantning umiddelbart omkring ejendommen, da bygningsstrukturen i området er kendetegnet ved fritliggende gårdanlæg uden beplantning.

### Besætningens størrelse

Det nuværende og fremtidige dyrehold på Østermarksvej 5 fremgår af tabel 1.

Dyreart	Nuværende		Fremtidig	
	Antal	DE	Antal	DE
Hønnike, konsum gulvdrift	90.000	64,3	90.000	64,3
Årshøner i gulvdrift med gødningskumme	20.000	120,5	0	0
Årshøner i beriget bursystem (konsumæg)	0	0	58.300	351,2
<b>I alt</b>		<b>184,8</b>		<b>415,5</b>

Tabel 1: Husdyrbrugets dyrehold. Dyreenheder er beregnet efter bilag 1 i bekendtgørelse om erhvervs-mæssigt dyrehold, husdyrgødning, ensilage m.v. (BEK. nr. 915 af 27.6.2013).

Den nuværende tilladte produktion på ejendommen svarer til 20.000 årshøner i gulvsystem med gødningskumme, svarende til 120,5 DE og 90.000 stk. hønniker til konsum i gulvdrift, svarende til 64,3 DE. I alt 184,8 DE, jf. Ribe Kommunes accept af forhåndsansøgning dateret den 15.12.2006.

Besætningslisten i det centrale husdyrregister (CHR) viser et dyrehold på 29.184 høner til æglægning. CHR beskriver antal hønepladser og dermed det antal dyr der indsættes ved produktionens start.

Det vurderes, at der i ansøgningens nudrift er taget udgangspunkt i det godkendte dyrehold. Ansøger har imidlertid delvist gennemført produktionsændringerne, så ansøgt drift svarer delvist til den allerede etablerede produktion. Den foreliggende miljøgodkendelse er således en lovliggørelse af en eksisterende produktion.

HNK-opdræt oplyser, at virksomheden er underlagt rugeriets og pakkeriets planlægning for indsætning af høner og ægproduktions længde. Der kan derfor forekomme variationer i antal producerede dyr/år. Antal DE og gødningsmængde varierer derfor også fra år til år. Gennemsnits produktionen tilstræbes at komme til at ligge på det ansøgte. Der er anslået en tomgangs periode mellem hvert hold på 1 måned, dette svarer til maksimal produktion. Der kan altså opstå situationer, hvor tomgangsperioden forøges og dermed vil den årlige totalproduktion blive reduceret.

I den ny konsumægstald foregår produktionen som en "alt ind – alt ud produktion" efterfulgt af en tomgangsperiode. Årshøner er beregnet ud fra en rotationsperiode på 64 uger inklusiv en tomgangsperiode på to-tre uger, inden nye dyr sættes ind. Der er regnet med en dødelighed på ca. 3 %. I de følgende beregninger er gennemsnitsvægten af hønerne sat til 1,75 kg.



Antallet af producerede hønniker kan varieres fra år til år afhængigt af bl.a. dødelighed og tomgangsperiode hen over et planår. Dvs. at der i det ene år kan produceres under 90.000 stk. og det andet år op til maks. 130.000 stk. svarende til 92,9 DE. Der er foretaget en scenarieberegning med en produktion på 130.000 hønniker, hvilket ikke medfører forøgede gener for omgivelserne, som ligger ud over det tilladte i form af lugt, ammoniaknedfald og udvaskning af næringsstoffer i forhold til den ansøgte "gennemsnitlige" produktion.

Der stilles vilkår til husdyrbrugets maksimale produktion og til i hvilket omfang produktionen kan tillades af variere.

### Driftsbygningerne

Ændringen omfatter indsættelse af inventar og gødningsbånd til burægsproduktion i eksisterende hønsehus (bygning 1), opførelse af ny stald (bygning 2) på ca. 2.180 m<sup>3</sup> samt tilbygning på ca. 400 m<sup>2</sup> til hønnikestald (bygning 5).

Der er etableret et gødningshus (bygning 6) på ca. 540 m<sup>2</sup> for enden af den ene stald og en servicebygning (bygning 7) på ca. 170 m<sup>2</sup> ved den anden ende, jf. situationsplan kort 2.

Gødningshuset er etableret med faste sider og fast bund med afløb til samletank. Huset indrettes til at rumme ca. 100 m<sup>3</sup> før bortkørsel. Servicebygningen omfatter rum til pakning og sortering af æg, kølerum samt køkken- og badefaciliteter til ansatte. De eksisterende siloer på hhv. 400 m<sup>3</sup> (kornsilo – Tune glasfibertank) og 60 m<sup>3</sup> (fodersilo – Tune glasfibertank) benyttes som hidtil.

På ejendommen vil der efter udvidelsen være følgende bygninger, som angivet i tabel 2.

Nr.	Anvendelse	Areal / rumfang
1	Hønsehus med berigede bure	1.900 m <sup>2</sup>
2	<b>Nyt</b> Hønsehus med berigede bure	2.180 m <sup>2</sup>
3	Hønnikestald	1150 m <sup>2</sup>
4	Hønnikestald	1100 m <sup>2</sup>
5	<b>Ny</b> tilbygning til hønnikestald	400 m <sup>2</sup>
6	<b>Nyt</b> gødningshus	540 m <sup>2</sup> / over 100 m <sup>3</sup>
7	Servicehus /pakkerum	ca. 250 m <sup>2</sup>
8	Kornsilo	1371m <sup>3</sup>
9	Fodersilo	8 x 143 m <sup>3</sup>
10	Maskinhus/lade	850 m <sup>2</sup>
11	Værksted/lager	550 m <sup>2</sup>

Tabel 2: Bygningsforklaring

Driftsbygningernes placering fremgår af kort 2.



Kort 2: Situationsplan

I ansøgningssystemet på [husdyrgodkendelse.dk](http://husdyrgodkendelse.dk) har ansøger anført hvilke ændringer der sker i dyreholdet i de enkelte stalde og hvilke ændringer der sker i staldsystemer. Ændringerne fremgår af tabel 3:

Staldafsnit	Dyreart	Antal		Staldsystem	
		Nudrift	Ansøgt	Nudrift	Ansøgt
Stald 1 Konsumægstald	Årshøne, konsumæg	20.000	0	Skrabehøne, gulvdrift + gødningskumme,	-
	Årshøne, konsumæg	0	27.000	-	Bure m. bånd, staldgødning
Stald 2 Konsumægstald	Årshøne, konsumæg	0	31.300	-	Bure m. bånd, staldgødning
Stald 3 Hønnikestald	Hønnike, konsumæg, 119 dage	45.000	36.000	Gulvdrift	Gulvdrift
Stald 4+5 Hønnikestald	Hønnike, konsumæg, 119 dage	45.000	54.000	Gulvdrift	Gulvdrift

Tabel 3: Oversigt over staldsystemer og dyrehold i de enkelte stalde.

Staldsystemet i konsumægstaldene er bure med gødningsbånd med hyppig fjernelse af gødning. Ifølge lovkrav skal produktion af konsumæg ske ved anvendelse af berigede bure. For at tilgodese dyrenes velfærd, er burene forsynet med rede med redematte, siddepinde, kloslibningsanordning og strøelsesbakke med strøelsesmateriale.

Der er i ansøgning beregnet ammoniakfordampning på baggrund af udmugning 3 gange om ugen.

Kommunen finder, at der skal stilles vilkår, som sikrer, at de i ansøgningen oplyste teknikker bringes i anvendelse som forudsat. På den baggrund stilles vilkår om, at der anvendes beriget burægsystem med udmugning 3 gange om ugen, samt at der skal føres logbog over udmugning.

I nedenstående afsnit om Bedst tilgængelige teknik (BAT) er foretaget en nærmere vurdering af disse staldsystemer og anden BAT-staldsystem.

### Foder

Der modtages foder ca. 40 gange om året, og foder opbevares i 8 siloer på hhv. 143 m<sup>3</sup> (kornsilo – Tune glasfibertank) og en på 1300 m<sup>3</sup>. Et stk. á 20 m<sup>3</sup>, et stk. á 30 m<sup>3</sup>, et stk. á 50 m<sup>3</sup> siloer og 3 stk. á 25 m<sup>3</sup> (fodersilo – Tune glasfibertank).



Figur 1: Siloer

Der anvendes fasefodring af høerne med datalogning af foderforbrug. Der anvendes op til tre blandinger af tilskudsfoder. Derudover varieres indholdet af hvede i blandingerne.

I ansøgningen er det angivet, at hønsene fodres med et råproteinindhold på 162 g pr. kg foder, hvilket er lavere end normen for 2009/10 (164 g/kg foder), og et indhold på 4,8 g fosfor pr. kg foder, som også er lavere en normen (4,9 g/kg foder) Der anvendes normtal for kg foder pr. årshøne, kg æg pr. årshøne og kg tilvækst pr. årshøne.

Med henblik på at optimere høernes fosforudnyttelse tilsættes fytase til foderet med op til 520 FTU/kg tilskudsfoder (FTU; Fytase Units).

Der stilles i miljøgodkendelsen vilkår til foderets indhold af råprotein og fosfor, samt om fasefodring og om tilsætning af fytase til foderet. Der er redegjort nærmere for foderets indhold af næringsstoffer under afsnittet "bedst tilgængelige teknologi (BAT)".

Indholdet af protein og fosfor i foderet beregnes som et vægtet gennemsnit af protein- og fosforindholdet i de forskellige foderfaser. Der skal ved miljøtilsyn forevises dokumentation for foderets indhold af protein og fosfor i form af foderleverandørens oplysninger om råproteinindhold, fosforindhold og fodermængde.

Foderet skal tilsættes fytase svarende minimum til producentens anbefalede dosis.

Der anvendes normtal for fosforindholdet i foderet til hønniker.

Kommunen vurderer, at der med de nuværende og planlagte tiltag til opbevaring og håndtering af foder ikke sker en væsentlig øget påvirkning af omgivelserne. Ud

over de nævnte vilkår stilles der vilkår om, at foderopbevaringen skal ske på sådan en måde, at der ikke opstår risiko for tilhold af skadedyr.

### Gødningsproduktion

Gødningsproduktionen er oplyst i ansøgningen og gødningskapaciteten i forhold til produktionen på Østermarksvej 5 fremgår af tabel 4.

	Mængder	Opbevaringsanlæg
Fast gødning	Ca. 1.600 t	Gødningshuset tømmes løbende, så der maksimalt opsamles gødning til eget brug. Gødningshuset er 540 m <sup>2</sup> grundplan Opbevaringskravet er $9/12 \text{ mdr.} = 1600 \text{ tons} / (0,75 \text{ tons/m}^3) = 1.200 \text{ m}^3$ . Hvilket giver en maksimal gødningshøjde på 2,2 m.
Dybstrøelse	Ca. 437 t	I markstak

Tabel 4: Opbevaringskapacitet. Gødningsproduktionen er beregnet ud fra, at dyrene er på stald hele året.



Figur 2: Gødningshuset til opbevaring af fast gødning.

Den årlige gødningsproduktion af fast møg på Østermarksvej 5 udgør i ansøgt drift ca. 1.600 tons - jf. normal 2008-2009: 2,3 ton gødning pr. 100 høner, hvilket svarer til 1.600 t.

Opbevaringskapaciteten for fast husdyrgødning svarer til 9 måneder, mens opbevaringskapaciteten for dybstrøelse svarer til min. 9 måneder. Dermed er husdyrgødningsbekendtgørelsens<sup>2</sup> krav til opbevaringskapacitet opfyldt.

Gødningen transporteres til et lukket gødningshus på gødningsbånd 3 gange om ugen. Den hyppige fjernelse indebærer en reduktion på 66 % i ammoniakemissionen.

Opbevaring af dybstrøelse i markstak har fundet sted i nudrift, og fortsætter i ansøgt drift.

I fremtidig drift vil 20 % af husdyrgødningen fra hønnikeproduktionen blive udkørt direkte til gødningsmodtager eller til biogasanlæg.

Oplag af kompost i marken skal ske i overensstemmelse med reglerne i husdyrgødningsbekendtgørelsen, der bl.a. fastsætter krav til placering og overdækning af markstakke samt førelse af logbog. Oplag af kompost i marken vurderes at være tilstrækkelig reguleret i ved reglerne i husdyrgødningsbekendtgørelsen og der fastsættes ikke yderligere vilkår hertil.

### Udbringningsarealer

Husdyrgødningen afsættes til godkendte arealer som indgår i miljøgodkendelsen for Østermarksvej 4, samt til ekstern modtager (biogas anlæg). Bedriftens samlede arealer modtager husdyrgødning fra Østermarksvej 4, Østermarksvej 5 og Østerlundvej 30, svarende til i alt 258,0 DE (24.009 kg N og 6.724 kg P). Der ud over afsættes 346,2 DE til biogasanlæg (svarende til 38.490 kg N og 12.939 kg P).

Da der ikke tilføres mere husdyrgødning end der fremgår af miljøgodkendelsen for Østermarksvej 4, er der ikke foretaget en ny vurdering af udspretningsarealerne i denne miljøgodkendelse.

### Energi- og vandforbrug.

Husdyrbrugets energi- og vandforbrug i den eksisterende, såvel som ansøgte drift fremgår af tabel 5.

Forbrug	Nudrift	Ansøgt
El	150.000.kWh	200.000.kWh
Vand	3.600 m <sup>3</sup>	5.800 m <sup>3</sup>
Fyringsolie	9.000 liter	9.000 liter

Tabel 5: Energi- og vandforbrug

Der bruges primært strøm til ventilation. Ventilationssystemet er et undertrykventilationssystem med udsugninger i kip og indtag i siden. Ventilationen er computerstyret og tilpasset produktionen for at sikre optimal køretid. Derved sikres, at produktionen sker optimal i forhold til varme- og strømforbrug. Driften af gødningsbånd forventes at forbruge ca. 1.000 kWh/år.

Forbruget af vand er primært drikkevand. Der anvendes ikke vand til vask af burstaldene, idet staldene ved holdskift tør-rengøres med trykluft. Vask af stald 3+4+5 (hønnike) finder sted ved holdskift.

Den primære kilde til vandspild er utætte vandnipler. Disse efterses med jævne mellemrum, så vandspild minimeres. Vandforsyningen til ejendommen sker fra Spandet Vandværk. Der stilles vilkår til drift og vedligehold af drikkevandssystemet.

<sup>2</sup> Bekendtgørelse nr. 915 af 27.6.2013 om erhvervsmæssigt dyrehold, husdyrgødning, ensilage m.v.

Stald 3+4+5 opvarmes med oliefyrr. Der er installeret lys-styring, så lyset ikke er tændt unødigt. Der er desuden installeret lysdæmpning, således at effektforbruget reduceres yderligere.

Der er redegjort nærmere for vand- og energiforbruget i afsnittet vedr. "bedst tilgængelige teknologi" (BAT).

Det er Esbjerg Kommunes vurdering, at de oplyste forbrugsudvidelser ligger indenfor rammerne af, hvad der må forventes i forhold til den ansøgte bygnings- og produktionsudvidelse. Det vurderes ligeledes, at de anførte ændringer i forbruget af energi og vand, som udvidelsen vil medføre, ikke vil have en væsentlig indvirkning på miljøet.

### **Råvarer og hjælpestoffer**

Der anvendes uændret ca. 9.000 l fyringsolie på bedriften. Opbevaring sker 1.800 l olietank fra 1996, som er placeret i forrum til stald 3+4+5.

Dieselolie opbevares i to 1800 l dieseltanke fra hhv. 1994 og 1996, som er placeret på fast bund uden afløb i laden.

Kemikalier opbevares i aflåst kemikalierum i ladebygningen. Påfyldning og rengøring af marksprøjte foregår i marken.

I senere afsnit om driftsforstyrrelser og uheld er der taget stilling til risici i forbindelse med opbevaring og håndtering af olier og kemikalier.

### **Affald**

Affald fra husdyrbrug kan typisk inddeles i følgende affaldsfraktioner

- Dagrenovation
- Genbrugeligt affald (Pap, papir, jern og metal, tomme olietromler og tanke, tomme plasticsække, paller, malet og lakeret træ).
- Farligt affald (lysstofrør og sparepære, spraydåser, pesticidrester, oliefiltere, batterier).
- Klinisk risikoaffald og medicinrester (skalpeller, kanyler og medicinrester).
- Døde dyr.
- Forbrændingseget affald (halmballesnor, papirsække, tomme medicinglas, gamle frønnede bildæk).
- Deponeringseget affald (asbestholdige byggemateriale).

Al fast affald opbevares i en 400 liters container og afhentes en gang hver anden uge.

Der leveres årligt genbrugeligt affald til containerplads, bl.a. i form af pap (10-50 kg), papir (0-400 kg), jern og metal (0-5.000 kg), olietromler (ca. 2) og afdækningsplast (0-500 kg).

Rengjorte dunke fra markkemikalier afleveres som fast affald. Brugte kanyler samt tomme medicinflasker fra veterinærmedicin afleveres til genbrugsplads som farligt affald. Kemikalier er opbevaret i aflåst kemikalierum.

Der leveres farligt affald til containerplads i form af ca. 50 stk. sparepærer, 0-50 l spildolie og 0-50 kg batterier om året. Asbestplader afleveres til deponi (0-50 kg/år).

Døde dyr opbevares i lukket container indtil afhentning til DAKA. Døde dyr hentes efter behov – ca. en gang om ugen i sommerperioden og ca. en gang hver anden uge i vinterperioden. Der afhentes 4.000-6.000 kg døde dyr pr. år. Beholder stilles ud til offentlig vej (Østermarksvej).

Følgende afleveres enten direkte til forbrænding på kraft-varmeværk eller på containerplads: nylonsnor fra halmballer, tomme plastfodersække og dæk.

Der stilles vilkår om, at husdyrbrugets affald bortskaffes i henhold til Esbjerg Kommunes gældende regulativer og forskrifter og at opbevaring og håndtering på husdyrbruget foregår miljømæssigt forsvarligt.

### **Spildevand**

Der er etableret samletank for sanitært spildevand fra servicebygning og vaskevand fra gulvvask. Ansøger har søgt om særskilt tilladelse til afledning af husspildevandet til samletank. Stuehuset er tilkoblet septiktank med nedsivning vest for huset. Septiktanken tømmes efter kommunens tømningsordning.

Vaskevand (restvand) fra hønnikestaldene (ca. 12 m<sup>3</sup> pr. gang) ledes til tre opsamlingsstanke (3\*15 m<sup>3</sup>). Vaskevandet udspreddes efterfølgende på harmoniarealet. Jf. Miljøstyrelsens vejledning kan dette restvand uden særlige krav spredes på marker. Hønestaldene tør-rengøres, så derfra kommer intet spildevand.

Dræn fra gårdsplads, befæstede arealer samt omfangsdræn ledes til grøft vest for ejendommen. Vask af sprøjte sker i marken.

Tagvand fra den nye hønestald ønskes udledt til vejgrøft med afløb til Sønderkær Bæk via forsinkelsesbrønd. Der er indsendt projekt til særskilt godkendelse.

Det vurderes, at den samlede håndtering af spildevand sker på forsvarlig vis og at husdyrgødningsbekendtgørelsens generelle krav til håndtering af spildevand er tilstrækkelige til at beskytte omgivelserne mod forurening fra spildevand.

### **Projektets påvirkninger af omgivelserne – lugt, støj, mm.**

Enhver husdyrproduktion giver anledning til lugt inden for de nærmeste omgivelser. Hvor stort et område der påvirkes af lugt, afhænger af hvor mange dyr der er på ejendommen og hvilken art der er tale om. Desuden spiller vindretning, terræn- og beplantningsforhold ind.

Husdyrproduktion kan herudover medføre støj, samt gener med fluer og andre skadedyr. Desuden kan bygningsmæssige ændringer på et husdyrbrug indvirke på den landskabelige oplevelse, såvel som på kulturmiljøet.

Derudover påvirkes også den omgivende natur og vandmiljø af husdyrproduktion - disse forhold behandles nedenfor i afsnittet om projektets påvirkninger af omgivelserne for så vidt angår de naturmæssige forhold.

#### **Lugt**

Lugt stammer primært fra staldene. Der kan desuden forekomme lugt i forbindelse med transport af husdyrgødning. Da husdyrgødningen forefindes som fast gødning og transporteres til biogasanlæg med lukkede lastbiler er lugten herfra begrænset.



Udbringning af husdyrgødning på ejendommens arealer sker fra ejendommene Østermarksvej 4, Østermarksvej 5 og Østerlundvej 30, 6780 Skærbæk. Eventuelle lugtgener i forbindelse med udbringningen af husdyrgødning herfra er vurderet under transport.

På udbringningsarealerne opbevares kompostlignende dybstrøelse fra bedriftens hønnike produktioner.

Der er ingen udbringningsarealer, der ligger inden for 200 m fra byzoneområde eller tæt bebyggede områder.

Der forventes ikke uacceptable lugtgener i forbindelse med udbringningen og opbevaring af dybstrøelse, og det vurderes, at det ikke er relevant at stille skærpede krav til udbringningsmetode eller tidspunkt eller placering af markstak.

Lugtemissionen fra staldanlægget er afhængig af ventilationsanlæggets drift og udformning. Anlægget er frekvensstyret og tilkoblet automatisk styringsenhed, der sikrer mod overventilation af staldene. Anlægget vurderes at være udformet, så det svarer til beregningsforudsætningerne i det digitale ansøgningsystem.

Lugtgener fra stalden vurderes på grundlag af beregninger i det digitale ansøgningskema.

Det digitale ansøgningskema beregner en geneafstand for lugt. Geneafstanden beskriver den afstand der minimum skal være fra staldene til forskellige beboelsestyper, for at lugten ikke betegnes som generende (genekriteriet). Genekriteriet fastsættes under hensyntagen til forskellige områders følsomhed overfor lugt. Eksempelvis vil beboere i landområder med tilknytning til landbrugserhverv oftest have en højere tolerancetærskel end beboere i byområder. Genekriteriet gælder ikke for beboelsesejendomme med landbrugspligt.

Lugtens udbredelse i nærområdet afhænger bl.a. af antal og typer af husdyr samt geografisk placering (vindforhold). I det digitale ansøgningskema foretages automatisk en korrektion for vindretning og påvirkning fra andre husdyrbrug i det omfang det er relevant. I forbindelse på udvidelsen på Østermarksvej 5, er geneafstanden ikke korrigeret.

Resultatet af lugtberegningerne fremgår af tabel 6.

<b>Områdetype</b>	<b>Minimums afstand til omkringboende (geneafstand)</b> Ukorrigeret geneafstand	<b>Aktuel afstand</b> Mindste afstand til områdetype, jf. skema 3.2
Byzone	507 m	3.200 m
Samlet bebyggelse	374 m	1.500m
Enkelt bolig	168 m	218 m

Tabel 6: Lugt.

I forbindelse med udvidelsen på Østermarksvej 5 er genekriteriet overholdt i forhold til byzone i Arnum, samlet bebyggelse i Spandet og nærmeste bolig uden landbrugspligt, som er Skrøbvej 3.

Lugt vil kunne registreres udenfor geneafstanden, men i en grad, så man ikke vil karakterisere det som generende. Det vurderes, at staldanlæggene ikke vil medføre

lugtgener for naboer. Der stilles vilkår om, at husdyrbrugets drift ikke må give anledning til væsentlige lugtgener.

### Støj og transport

De væsentligste støjkloder på et husdyrbrug er aflæsning og indblæsning af foder, ventilation, kørsel med landbrugsmaskiner og transporter til og fra anlægget med foder, æg og dyr.

Aflæsning og indblæsning af foder giver anledning til støj ca. 30 minutter pr. foderleverance. Ventilation af staldanlæg kan være kilde til støj hovedsageligt i sommerperioden, hvor ventilationsbehovet er størst. Ventilationen er frekvensstyret og tilkoblet automatisk styringsenhed, der sikrer mod overventilation af staldene.

Da de nærmeste naboer ligger mere end 200 m fra ejendommen, vurderes støj fra driften af anlægget ikke at give anledning til gener for de omboende.

Støjbelastningen fra transporter vurderes ud fra antallet af til- og frakørsler før og efter udvidelsen. Tabel 7 indeholder en oversigt over transporttyper og antal i den nuværende, såvel som i den planlagte drift.

Transporttype	Nudrift Transporter pr. år	Ansøgt Transporter pr. år
Levering af daggamle kyllinger fra rugeri	2	4
Afhentning æg og emballage	102	204
Indlevering af foder / korn	45	90
Brændstof	8	16
Udbringning af husdyrgødning med traktor	50	100
Udbringning af husdyrgødning med lastbil **	40	80
Døde dyr	25	50
Øvrige	2	4
<b>I alt</b>	<b>274</b>	<b>548</b>

Tabel 7: Oversigt over transporter til og fra Østermarksvej 5. En transport svarer til en til- og frakørsel.

\* Der leveres emballage samtidig med at der afhentes æg.

\*\* Afsætning til aftager sker løbende i løbet af året.

Samlet set stiger antallet af til- og frakørsler fra ca. 274 til ca. 548 dvs. en stigning på 314 transporter (100 %). Stigningen skyldes primært en større husdyrgødningsproduktion og udbringning/afhentning heraf. Interne transporter er ikke inkluderet i ovennævnte oversigt.

Leverance af foder og dyr og afhentning af æg foregår så vidt mulig indenfor normal arbejdstid på hverdage.

Der er ingen naboer i umiddelbar nærhed af bedriften, der kan blive generet af støj fra til- og frakørsler til ejendommen. Dette samme gælder støj fra interne transporter.

Transportveje for udbringning af husdyrgødning er angivet på kort 3.



Kort 3: Transportveje for udbringning af husdyrgødning

Der udbringes husdyrgødning fra gødningshus på Østermarksvej 4 og 5. Ca. 44 pct. af gødningen fra Østermarksvej 5 vil blive transporteret væk med lastbil. Transporterne til arealerne vil omfatte ca. 50 transporter med 10 ton gødningsspreader til fast gødning fra Østermarksvej 5. Transporterne sker hovedsageligt på asfalterede veje i det åbne land. Landzonen betragtes som landbrugets arbejdsområde og et antal til- og frakørsler på 274 vurderes ikke at give anledning til væsentlige lugt, støj eller støvgener i en grad, der ligger over hvad der må forventes i det åbne land.

Der vil ikke forekomme transporter gennem områder med tæt bebyggelse eller byzoneområder. Hovedparten af transporterne foregår via Østermarksvej, Søndermarksvej, Hølleskovvej og Østerlundvej. Der er kun få landbrugsejendomme og enkeltbeboelse på disse strækninger.

I Miljøstyrelsens vejledning nr. 5/1984 om "ekstern støj fra virksomheder" anføres ingen grænseværdier for støjbelastningen fra virksomheder ved boliger i det åbne land. Dog anføres, at man som udgangspunkt ved fastsættelse af støjgrænser ved nærmest liggende boliger bør anvende de grænseværdier, der gælder for områder med blandet bolig- og erhvervsbebyggelse. Disse værdier fastsættes som vilkår i miljøgodkendelsen.

For at sikre mulighed for indgreb stilles vilkår om, at Esbjerg Kommune kan stille krav om, at beregning / måling af virksomhedens støjbelastning i omgivelserne udføres på virksomhedens bekostning.

### **Støv, fluer og skadedyr**

Støvgener kan opstå ved håndtering af foder og halm og i særlige tilfælde fra trafik til og fra husdyrbruget. Fjerkræstaldene og gødningshuset er lukkede bygninger, som vurderes ikke at give anledning til nævneværdige støvgener. Det vurderes, at den samlede drift, i betragtning af afstanden til naboer og transportvejenes placering, vil kunne foregå, uden at det medfører støvgener.

For at sikre, at tilsynsmyndigheden kan håndhæve støvgener, stilles dog vilkår om, at husdyrbruget ikke må give anledning til støvgener, som tilsynsmyndigheden finder væsentlige.

Der sker bekæmpelse af mus og rotter på ejendommen af autoriseret firma. Dette er en del af bedriftens HACCP egenkontrol program. Ved at minimere lysindfaldet i gødningshuset (ingen vinduer) begrænses fluelarvernes levevilkår.

Det vurderes, at ejendommens skadedyrsbekæmpelse er tilfredsstillende. Der stilles vilkår om, at fluer skal bekæmpes i overensstemmelse, med retningslinjer fra Statens Skadedyrlaboratorium.

Som nævnt under afsnit vedrørende foder stilles vilkår om opbevaring af foder i relation til risiko for tilhold af skadedyr.

### **Lys**

Der ikke tændt lys i staldene om natten og staldene er uden vinduer eller lysplader i taget. Staldene har lamper ved forrummets indgangsparti, samt større lysarmaturer ved porte, som kun anvendes ved ind- og udsætning af dyr.

Det vurderes, at husdyrbruget kan drives, uden at det medfører væsentlig lyspåvirkning af omgivelserne. Der stilles ikke særlig vilkår til anvendelsen af lys under forudsætning af, at der kun anvendes lys som beskrevet i ansøgningen.

### **Driftsforstyrrelser og uheld**

Mulige uheld kan være udslip af opsamlet gødningsvand, spild af olie- og kemikalier, brand på ejendommen.

Husdyrgødningen placeres i gødningshus med faste sider og fast bund.

Olie opbevares så en eventuel læk kan opfanges og tilbageholdes bag cementkant. Opbevaring af kemikalier sker, så der ikke er mulighed for afløb eller nedsvivning til grundvandet. Hvis der skulle ske udslip, vil myndigheder og miljøvagt straks blive alarmeret via 112. Skaden vil tillige omgående blive søgt begrænset med inddæmning med jord, halm eller lignende. Der er ikke recipienter i nærheden, som umiddelbart er i risiko.

Opbevaring af olie- og kemikalier er beskrevet i afsnittet om råvarer og hjælpestoffer. Der stilles vilkår til håndtering og opbevaring af olier og kemikalier og affald herfra, samt til tankning på tæt bund.

Esbjerg Kommune finder, at der på et husdyrbrug af denne størrelse, bør forefindes en beredskabsplan, som sikrer, at der i forbindelse med uheld kan ske hurtig og målrettet indsats til begrænsning af forurening af det eksterne miljø.

Bedriften har udarbejdet og indsendt en beredskabsplan.

Der stilles vilkår om, at beredskabsplanen, skal revideres årligt og skal kunne forevises ved miljøtilsyn på ejendommen. Planen skal være tilgængelig og synlig for ejendommens ansatte og andre, der arbejder på bedriften

På baggrund af ovennævnte beskrivelse og de stillede vilkår vurderes det, at husdyrbruget har taget de nødvendige foranstaltninger til at imødekomme uheld og unormale driftsforstyrrelser.

### **Landskab og kulturmiljø**

I bekendtgørelse om tilladelse og godkendelse, mv. af husdyrbrug (bekendtgørelse nr. 294 af 31. marts 2009) fremgår det, at det påhviler kommunen at varetage de landskabelige værdier, herunder at stille krav om placering og udformning af ny bebyggelse.

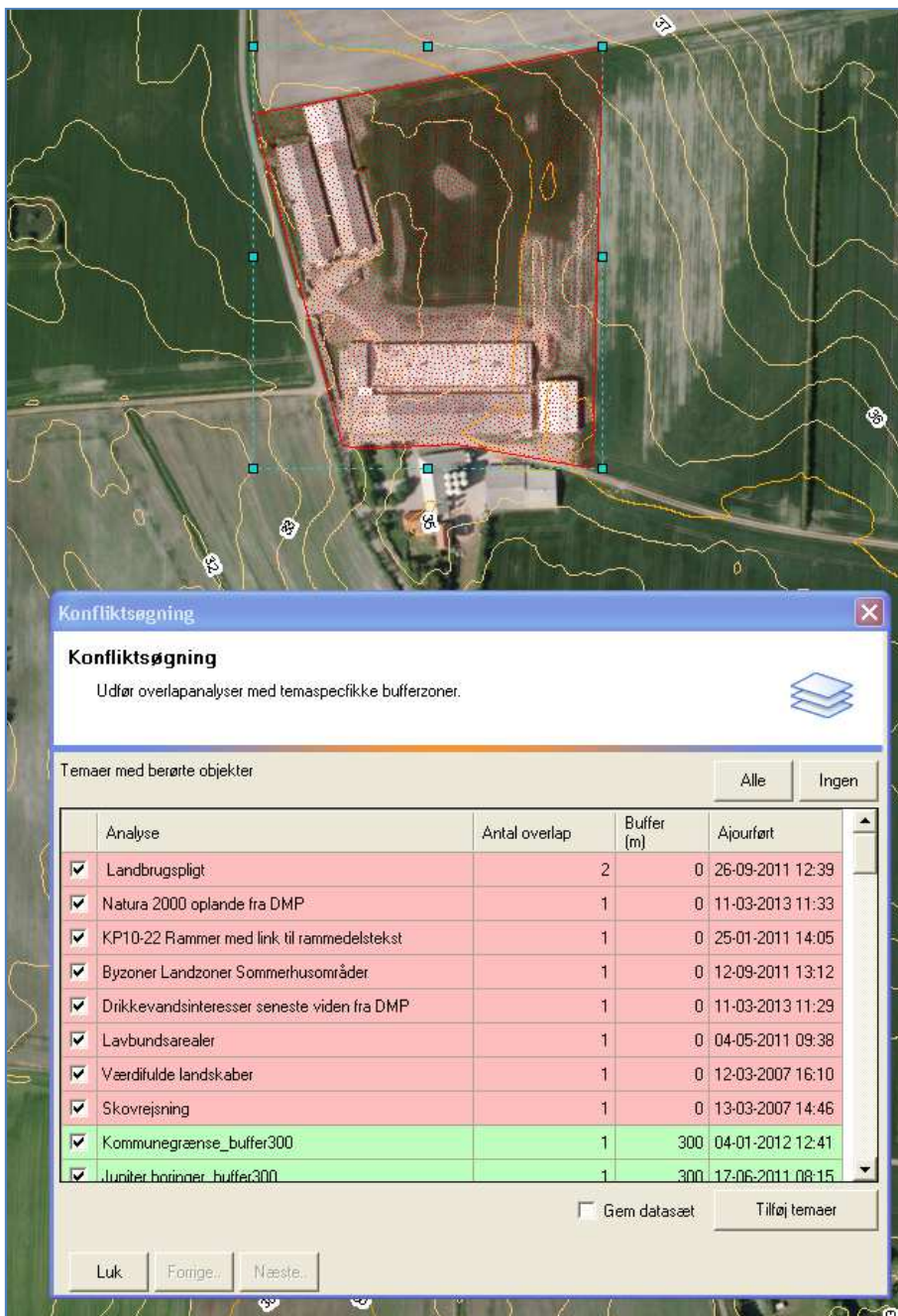
I forbindelse med byggeriet af nye anlæg er der foretaget en landskabsanalyse. Af landskabsanalysen fremgår følgende:

#### Projekt

Lovliggørelse af driftsbygninger til hønsefarm (se kort 2)

- Ny stald 92 x 24 meter (bygning 2).
- Forlængelse af eksisterende hønnekald 22 x 18 meter (bygning 5).
- Ændring (lovliggørelse) af maskinhus til gødningshus (bygning 6). (Ikke nogen ny påvirkning).

## Bindinger



Kort 4: Bindinger for området/ejendommen

Væsentligste bindinger på ejendommen er "Værdifuldt landskab" samt " Øvrigt lavbundsareal" Det ansøgte ligger dog lige i kanten af begge udpegninger, hvorfor det, i dette tilfælde, må tillægges mindre betydning end hvis det lå længere inde i udpegningerne

### Værdifuldt landskab

**3.9.3.9** I områder, der er udpeget som værdifulde landskaber, værdifulde kystlandskaber og større uforstyrrede landskaber, bør der ved administrationen af lovgivningen stilles særlige krav om landskabsmæssig tilpasning af nybyggeri.

**4.3.3.5** I værdifulde landskabsområder, der er vist på hovedstrukturkortet, må der normalt ikke udlægges areal til formål, som ikke er forenelige med regionale og nationale landskabsmæssige værdier. Et eventuelt nødvendigt byggeri eller anlæg skal placeres og udformes, så det indpasses bedst muligt i landskabet.

#### Topografi

Gården er beliggende på den nordvestlige del af Toftlund Bakkeø i kote 34. 1.600 meter mod øst er et lokalt højdedrag beliggende (kote 59). Højdedraget er orienteret N-S. Mod vest er terrænet jævnt faldende mod marsken.

#### Bevoksning

Bevoksningen i området er rigelig i form af tætte levende hegn. Mod øst, er det lokale højdedrag skovklædt.

Nærmest ejendommen er hegnene dog sporadiske, idet flere er blevet fjernet i forbindelse med byggeri på ejendommen.

Strukturelt er der dog ikke stor tradition for at ejendommene er omkranset af beplantning, hvorfor gården i den henseende ikke skiller sig ud.

#### Bebyggelse

Bebyggelsen i området er spredt bebyggelse med overvejende mindre gårdanlæg. Umiddelbart mod nord ligger to større gårdanlæg. Nærmeste by er Spandet 1.800 meter mod nord.

#### Infrastruktur/tekniske anlæg

Nærmeste veje i området, foruden Østermarksvej, er Skrøbvej 400 meter mod N og Søndermarksvej 600 meter mod V. Hovedvejen Toftlundvej er beliggende 1.200 meter mod øst. Herfra er der dog ikke indsigt til gårdanlægget. Der er ikke nogle større tekniske anlæg i området.

#### Kulturforhold/fredninger

Langs det lokale højdedrag er et større antal fortidsminder beliggende. Disse er dog skjult i skovbevoksningerne. Nærmeste fredede område er 1.250 meter mod NØ.

#### Sårbarhed

Landskabet er sårbart over for råstofindvinding samt større byggeri herunder antennemaster der i deres størrelse og udtryk vil påvirke højdedragets værdi som landskabsselement.

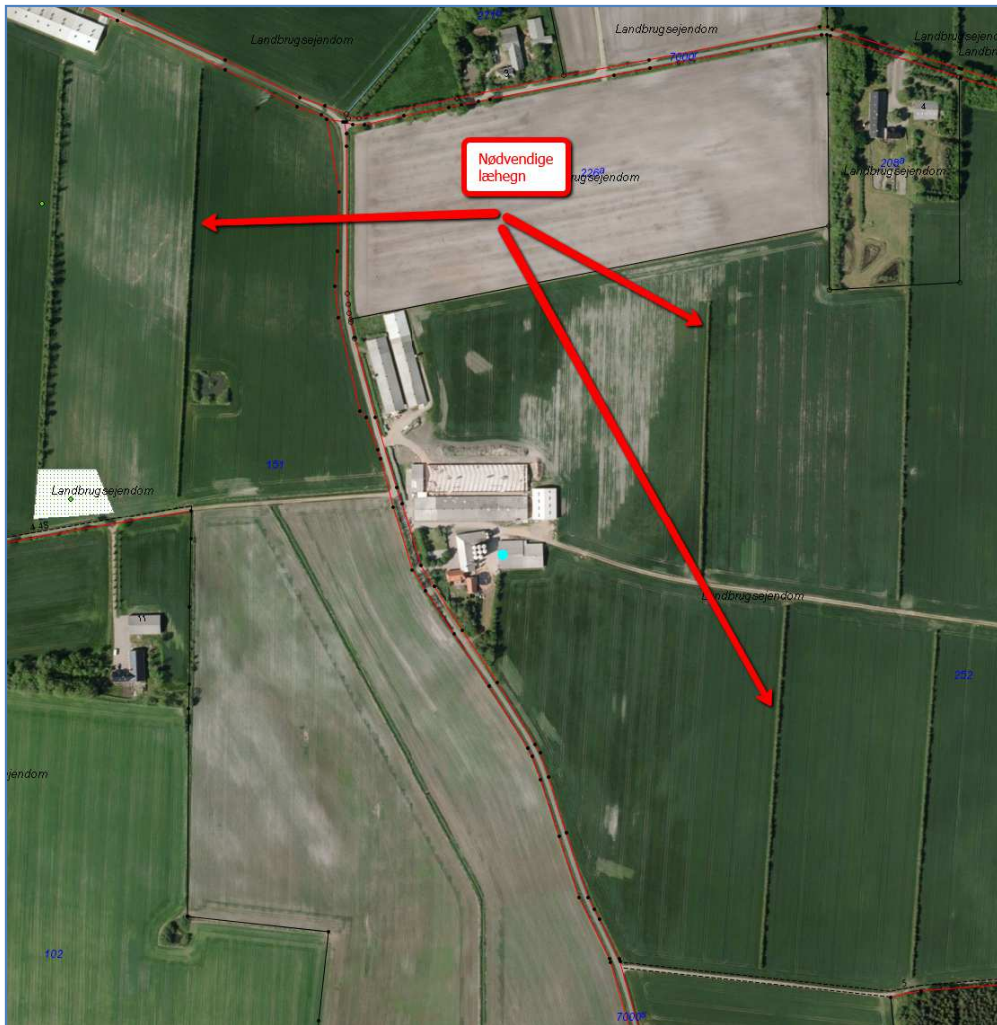
#### Konklusion

Der stilles ikke krav til ny beplantning eller ændringer i den opførte bygningsmasse, idet byggeriet er forholdsvis lavt, og opført i ensartede farver som resten af gården. Desuden er der rigelig beplantning ude i det omkringliggende landskab der skærmer for byggeriet. Bygningsstrukturen i området er kendetegnet ved fritliggende gårdanlæg uden beplantning.

Det ansøgte påvirker derfor ikke landskabet i væsentlig grad.

#### Forudsætninger for analysen

De på kort 5 angivne læhegn er forudsætningen for analysen. Såfremt de nedlægges, skal de af erstattes af nye der opfylder samme landskabelige funktion. Der stilles vilkår hertil.



Kort 5: Eksisterende læhegn i området omkring ejendommen, som er en forudsætning for analysen

## Projektets påvirkninger af omgivelserne – naturmæssige forhold.

I bekendtgørelse om tilladelse og godkendelse, mv. af husdyrbrug (bekendtgørelse nr. 294 af 31. marts 2009) er der fastlagt beskyttelsesniveauer for ammoniak, fosfor og nitrat i forhold til overfladevand, såvel som i forhold til grundvand, samt for lugt (vurderet ovenfor).

Disse beskyttelsesniveauer skal anvendes ved vurdering af om der er væsentlige virkninger på miljøet ved godkendelser efter §§ 10, 11, 12 og 16 i lov om miljøgodkendelse, mv. af husdyrbrug.

Af bekendtgørelsen fremgår, at kommunen for hver ansøgning skal foretage en konkret vurdering, samt at der på den baggrund i særlige tilfælde kan stilles vilkår, der rækker udover det i bekendtgørelsen fastsatte beskyttelsesniveau. Det vil være tilfældet, hvis der er naturområder, som kommunen vurderer ikke beskyttes tilstrækkeligt af det fastlagte beskyttelsesniveau.

Ligeledes påhviler det kommunen at vurdere konkret, om en ansøgt aktivitet vil være i overensstemmelse med Habitatdirektivforpligtelserne. Ifølge bekendtgørel-



sen om udpegning og administration af internationale naturbeskyttelsesområder samt beskyttelse af visse arter<sup>3</sup>, skal der foretages en vurdering af, om projektet i sig selv eller i forbindelse med andre planer og projekter kan påvirke et internationalt naturbeskyttelsesområde væsentligt. Desuden skal der ske en vurdering af om det ansøgte projekt kan beskadige eller ødelægge yngle- og rasteområder i det naturlige udbredelsesområde for de dyrearter, der er optaget i Habitatdirektivets bilag IV eller ødelægge de plantearter der er optaget i Habitatdirektivets bilag IV.

Alle arealerne er miljøvurderet og godkendt til udspredding i miljøgodkendelse af Østermarksvej 4 fra 2010.

### **Ammoniakpåvirkning af naturområder**

Som en følge af beskyttelsesniveauet for ammoniak gælder et generelt reduktionskrav for godkendelsespligtige husdyrbrug. Det indebærer, at der i forbindelse med alle miljøgodkendelser er fastsat et generelt standardkrav til reduktion af ammoniakemissionen fra stald og lager.

Da der er søgt om ændring af fjerkræproduktionen i 2012 gælder et generelt krav om 15 % reduktion. Det ansøgte projekt opfylder det generelle krav. Derudover skal bedriften leve op til kravet om bedste tilgængelige teknologi (BAT) med hensyn til ammoniakemission, samt om at udledningen ikke må påvirke omkringliggende naturområder negativt.

Med henblik på at opnå ammoniakreduktionen har ansøger valgt følgende tiltag:

- 1) Hyppig udmugning (3 gange om ugen) til lukket gødningshus.
- 2) Anvendelse af max. 16,2 % råprotein i foderet til hønsene.
- 3) Direkte udspredding af 20 % af dybstrøelsen.

Den ammoniakreducerende effekt af udmugning 3 gange om ugen er i følge BAT-byggeblad 66 %. Da ansøgningssystemet ikke kan beregne effekten af hyppig udmugning, er der i stedet indtastet en effekt på 66 % af kemisk luftvasker (driftstid 8.759 timer/år). Ansøgningssystemet har beregnet den kombinerede effekt af de tre tiltag.

Samlet falder ammoniakfordampningen fra 6.950 kg N/år til 6.497 kg N/år. De anførte tilpasninger af anlæg og driften medfører, at ammoniakfordampningen fra stald og lagre reduceres med 636 kg N mere, end hvad der er krævet for at opfylde ammoniakreduktionskravet på 15 %.

For husdyrbrug over 15 DE gælder, at disse ikke må etableres, udvides eller ændres, såfremt de ligger mindre end 10 meter fra de i § 7 nævnte naturlokaliteter.

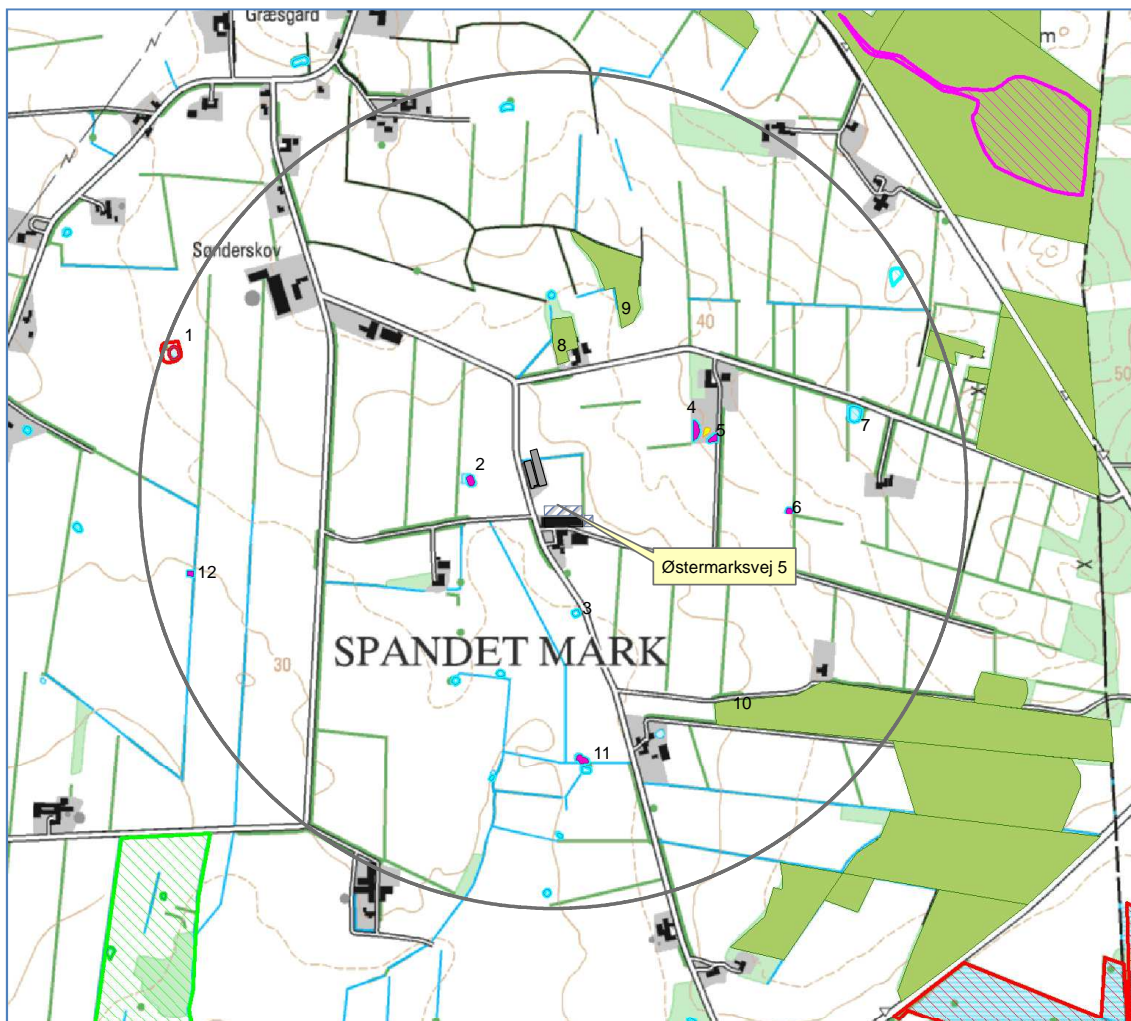
På et husdyrbrug er det stalde og husdyrgødningslagre, der er hovedkilden til udslip af luftbårent kvælstof (ammoniakfordampning). Ingen af disse anlæg på Østermarksvej 5 er placeret nærmere end 10 m fra de særlige naturområder der er omfattet af lovens § 7. Der er ca. 3,5 km fra ejendommen til det nærmeste naturområde omfattet af husdyrlovens § 7. Det drejer sig om en hede, hvortil der er beregnet en totalbelastning på 0,0 kg N/ha/år.

### Anlæggets påvirkning af naturområder jævnfør § 3 i naturbeskyttelsesloven

<sup>3</sup> Bekendtgørelse nr. 408 af 1. maj 2007 om udpegning og administration af internationale naturbeskyttelsesområder samt beskyttelse af visse arter (§ 7 og § 11).

Inden for en afstand på 1.000 m fra anlægget på Østermarksvej 5 ligger der 18 mindre søer/vandhuller og én mose, som er beskyttet i henhold til § 3 i Naturbeskyttelsesloven.

Kvælstofnedfaldet (depositionen) på de nærmest beliggende naturområder, se kort 6 og tabel 9, er beregnet via ansøgningssystemet på [www.husdyrgodkendelse.dk](http://www.husdyrgodkendelse.dk) og er oplyst af ansøgers konsulent.



Kort 6: Naturområder (§ 3 natur og fredskov) hvortil der er målt ammoniakdeposition.

Natur og anlæg	Merbelastning (Kg N/ha/år)	Total Belastning (Kg N/ha/år)	Afstand fra anlæg (m)
<b>§ 3 område</b>			
1 Mose 200089217 (vest)/ D1DAF416-5351-11E2-88BB-00155D01E765	0	0,4	880
2 Løgfrø sø 200090713 (vest)/ / D28DC922-5351-11E2-BF14-00155D01E765	0	4,1	130
3 Sø 200090729 (syd)/ 00D44B06-5353-11E2-ABC9-00155D01E765	0	0,9	200
4 Løgfrø sø 200090709 (østnordøst)/ D28B582B-5351-11E2-96FD-00155D01E765	0	2,1	318

5 Løgfrø sø 200090710 (østnordøst)/ D28B582C-5351-11E2-B83F-00155D01E765	0	1,8	330
6 Løgfrø sø 200090721 (øst)/ D28DC92A-5351-11E2-B180-00155D01E765	0	0,9	473
7 Sø 200090707 (øst)/ D28B5829-5351-11E2-A0EB-00155D01E765	0	0,5	686
8 Skov (nord)/ 06EBF62C-53A6-11E2-B2EA-00155D01E765	0	2,5	212
9 Skov (nordøst)/ 06EBF629-53A6-11E2-860D-00155D01E765	0	2,0	363
10 Skov (sydøst)/ 06E98545-53A6-11E2-ADF2-00155D01E765	0	0,5	523
11 Løgfrø sø 200090741 (Syd)/ D28DC935-5351-11E2-A407-00155D01E765	0	0,2	553
12 Løgfrø sø 200090727 (vest)/ 00D44B04-5353-11E2-BFFE-00155D01E765	0	0,2	849

Tabel 9. Ammoniakbelastning af naturområder omkring anlægget.

En § 3 beskyttet mose ligger ca. 880 vest for anlægget. Mosen er i Naturdata, på baggrund af luftfotos, 1995, registreret som C-værdisat. På baggrund af luftfotos fra 2010, vurderes mosen at være under tilgroning med trævegetation, formentlig pil. Mosen vurderes at være omfattet af naturkategori 1. Med en beregnet merbelastning på 0 kg N/ha/år vurderes der ikke at ske en negativ påvirkning af mosen og at husdyrlovens beskyttelsesniveau er overholdes. Reelt vil mosen blive belastet mindre fra anlægget på grund af, at den totale emission fra anlægget falder fra 6.950 kg N/år til 6.497 kg N/år.

Mosen ligger omkring en lille sø med ID-nr. 200.090.701. Der ligger yderligere 18 små § 3-beskyttede søer inden for 1.000 m fra anlægget. Ingen af disse er omfattet af husdyrlovens naturkategorier. Det drejer sig om søer med følgende ID-nr. i henhold til naturdata: 200.090.713, 200.090.688, 200.090.700, 515108, 200.090.707, 200.090.721, 200.090.710, 200.090.709, 200.090.729, 200.090.753, 200.090.751, 200.090.745, 200.090.741, 200.090.746, 200.090.736, 200.090.737, 200.090.727.

Dertil ligger der en sø syd for Gl. Spandetvej ca. 780 m nordvest for ejendommen. Denne sø er ikke § 3 registreret, men det vil ske ved først kommende lejlighed. Ud over ovennævnte er det konstateret, at der er to § 3 registrerede søer, som er forsvundet efter 1992. Det drejer sig om sø 200090729/00D44B06-5353-11E2-ABC9-00155D01E765 og sø 200090736/D28DC930-5351-11E2-B06B-00155D01E765. Dette forhold vil blive vurderet i en anden sag.

Der er beregnet ammoniakemission til de 8 nærmeste vandhuller, således at en eventuel negativ påvirkning af vandhullerne er kendt. Ammoniakbelastningen af vandhullerne vurderes at være uden betydning, idet der er beregnet en merbelastning på 0 kg N/ha/år. Da merdepositionen er 0 kg N/ha/år i de 8 nærmeste vandhuller er det vurderet, at det også vil være tilfældet for de resterende 10 vandhuller, der alle ligger længere væk fra ejendommen.

I flere af søerne er der registreret forekomster af bilag IV arten løgfrø. Som det fremgår herover, er der dog ingen af vandhullerne der forventes at blive påvirket væsentligt ved det ansøgte. På den baggrund vurderes det, at artens yngle- og raststeder som er forbundet med søerne og deres umiddelbare omgivelser, ikke tager skade.

Der er en § 3 beskyttet hede ca. 1,3 km nordøst for anlægget ved Fårmandsbjerg. Heden (nr. 200.088.634) er C-værdisat på baggrund af besigtigelse i 2001, jf. Na-

turdata. Der er bl.a. fundet følgende arter: alm. star, hirsestar, sandskæg, bølget bunke, revling, klokkelyng og blåtop. Heden er påvirket ved slitage af rekreative aktiviteter og truet af tilgroning med træer. Heden ligger i nogenlunde samme retning i forhold til husdyrbruget som vandhul med ID nr. 200.090.709, men i en afstand som er fire gange så stor.

Da merdepositionen i vandhullet er 0 kg N/ha/år og totaldepositionen er 2,1 kg N/ha/år, er det vurderet, at der ikke vil være nogen merdeposition på heden og totaldepositionen vil være væsentligt under de 2,6 kg N/ha/år, da belastningen reduceres mærkbart over afstand. Det er således vurderet, at udvidelsen ikke vil få nogen negativ betydning på heden.

Omkring anlægget findes der endvidere et større skovparti der vurderes at være ammoniakfølsomt. Skoven er vurderet som ammoniakfølsomme på baggrund af lang kontinuitet og tilstedeværelsen af arter omfattet af skovlovens § 25. Skoven er beliggende ca. 525 meter sydøst for anlægget og modtager ca. 0,5 kg N/ha/år (totalbelastning) og 0 kg N/ha/år (merbelastning). Som det fremgår, er husdyrlovens beskyttelsesniveau overholdt og det vurderes derfor, at skoven ikke vil blive påvirket væsentligt ved det ansøgte.

#### Natura 2000 og anlægget

Natura 2000 område 93/Habitatområde 82 - Lindet skov, Hønning Mose, Hønning Plantage og Lovrup Skov – ligger, som det nærmeste, ca. 4 km fra anlægget. Den nærmeste næringsstoffølsomme habitatnaturtype inden for Natura 2000 området er Hønning mose, som vurderes at være en næringsstoffølsom, tør hede med en tålegrænse på 10-20 kg N/ha/år. Hønning Mose ligger ca. 5,5 km sydøst for anlægget. Med en totalemission fra anlægget på 6497 kg N/år og en beregnet totaldeposition på under 0,0 kg N/ha/år 500 meter fra anlægget, vurderes belastningen af natura 2000 området i en afstand på 5,5 km at være uden betydning.

Tilsvarende vurderes belastningen af Natura 2000 område nr. 89 "Vadehavet med Ribe Å, Tved Å og Varde Å vest for Varde" beliggende 8,3 km nord for anlægget at være uden betydning på grund af den store afstand.

Samlet vurderes, at udvidelsen af husdyrproduktionen på Østermarksvej 5 ikke vil give anledning til en væsentlig påvirkning af naturområder, som følge af udledning af ammoniak fra stald og lager.

#### **Nitrat til overfladevand – marine områder, vandløb og søer**

Al husdyrgødning afsættes til arealer, som er miljøgodkendt i 2010 (Østermarksvej 4) eller afsættes til biogasanlæg. Derfor foretages ikke en ny vurdering af udvaskning af nitrat til overfladevand fra arealerne.

#### **Fosfor til overfladevand – marine områder, vandløb og søer**

Al husdyrgødning afsættes til arealer, som er miljøgodkendt i 2010 (Østermarksvej 4) eller afsættes til biogasanlæg. Derfor foretages ikke en ny vurdering af udvaskning af fosfor til overfladevand fra arealerne.

#### **Påvirkning af arter med særligt strenge beskyttelseskrav (Bilag IV arter)**

Af Habitatdirektivets bilag IV fremgår en række særlige dyre- og plantearter, der kræver streng beskyttelse. Esbjerg Kommune har foretaget en vurdering af, hvorvidt dyrearternes yngle- og rasteområder kan beskadiges i arternes naturlige udbredelsesområde, og af hvorvidt plantearter kan blive ødelagt, som følge af det ansøgte. Til vurderingen af disse er bl.a. anvendt Håndbog om dyrearter på Habi-

tatdirektivets bilag IV, faglig rapport nr. 635 og rapport nr. 322 fra Danmarks Miljøundersøgelser og kommunens øvrige kendskab til arternes forekomst. På baggrund af dette vurderes det, at der kan være sydflagermus, odde, stor vandsalamander, markfirben og spidssnudet frø inden for området. Der er endvidere konkret kendskab til ynglende og rastende forekomster af arten løgfrø omkring ejendommens anlæg.

Jævnfør vurderingerne med hensyn til påvirkning af omgivende søer og den stedlige population af løgfrø, er det vurderet at hverken artens yngle- eller rastesteder vil tage skade ved det ansøgte.

*Flagermus* benytter ofte hulheder i træer eller huse som opholdssted om dagen og under vinterdvalen. Føden består af insekter som fanges i luften nær vådområder, marker, skove og levende hegn. De enkelte arter af flagermus har forskellige præferencer mht. fødesøgningsområde. Der er ingen registreringer af flagermus nær ejendommens anlæg eller udspretningsarealer, men det kan ikke udelukkes at én eller flere arter kan raste eller yngle i området. Det ansøgte vurderes ikke at have en negativ indflydelse på flagermus, da hverken opholdssteder eller fødegrundlag påvirkes.

Især solbeskinnede skrånninger med veldrænet jord og lav vegetation kan være potentielle yngle- eller rasteområder for *markfirbenet*. Anlægget eller markdriften vurderes ikke at have en negativ effekt på en eventuel bestand af markfirben, da der ikke er potentielle yngle- eller rastesteder på eller i nærheden af anlægget eller udspretningsarealerne.

*Odde* lever tilknyttet vandløb og søer, men kan færdes i betydelig afstand fra disse. Odderen er mest nat-aktiv og derfor vurderes det, at udvidelsen af anlægget og driften af markerne ikke påvirker forekomsten af odde og dens yngle- og levesteder.

*Stor vandsalamander* foretrækker rene, dybe vandhuller i eller nær skov. Uden for yngletiden lever salamandrene på land og gemmer sig om dagen under sten og træstammer og i gamle musehuller. De vandrer sjældent særlig langt fra vandhullerne. Ingen af udspretningsarealerne ligger så tæt på vandhuller at de vurderes at blive påvirket.

*Spidssnudet frø* findes spredt i kommunen. Spidssnudet frø påvirkes negativt af isolation og ødelæggelse af yngle- og rasteområder, samt anlæg af veje og byggeri, men vurderes ikke at være følsom over for det planlagte projekt, herunder ammoniak påvirkning fra anlæg.

Esbjerg Kommune opdaterer jævnligt registreringer af *strandtudse*, som stedvist forekommer i kommunen. Arten er ikke fundet inden for 1 km fra anlægget og forventes derfor ikke at lide skade ved det ansøgte.

Derudover har Esbjerg Kommune registreringer af birkemus og grøn mosaik guldsmed. Birkemus og grøn mosaik guldsmed er ikke fundet inden for 1 km fra anlæg eller marker, og vurderes derfor ikke at blive påvirket af det planlagte projekt.

Samlet konkluderes på baggrund af ovenstående vurderinger og vilkår, at projektet ikke vil beskadige eller ødelægge yngle- og rasteområder for de forekommende bilag IV-dyrearter. Der kendes ikke til forekomster af bilag IV-plantarter, som kan påvirkes eller ødelægges af projektet.

## Nitrat til grundvand - nitratfølsomme vandindvindingsområder

Al husdyrgødning afsættes til arealer, som er miljøgodkendt i 2010 (Østermarksvej 4) eller afsættes til biogasanlæg. Derfor foretages ikke en ny vurdering af udvaskning af nitrat til grundvand fra arealerne.

## Bedst tilgængelige teknologi (BAT)

Med begrebet "bedst tilgængelig teknologi" menes den teknik, som mest effektivt giver et højt beskyttelsesniveau for miljøet som helhed og som samtidig er afvejet i forhold til fordele og økonomiske udgifter.

En ansøgning om miljøgodkendelse skal indeholde en redegørelse for husdyrbrugets valg eller fravalg af BAT beskrevet i Miljøstyrelsens vejledninger, Miljøstyrelsens BAT-blade og teknologibeskrivelser, Landscentret BAT-byggeblade samt BREF-dokumentet for intensiv svine- og fjerkræavl. BREF-dokumentet er ikke gældende for kvægbrug, men selve principperne i BREF-dokumentet, vurderes dog også at kunne anvendes for kvægbrug.

Miljøstyrelsen har for forskellige typer af husdyrbrug udgivet en række vejledende emissionsgrænseværdier ved anvendelse af den bedste tilgængelige teknologi (BAT). Grænseværdierne angiver hvilket niveau for emission der er opnåelig ved anvendelse af bedst tilgængelig teknologi. Grundlaget for reduktionen i næringsstofforureningen er i lovgivningen baseret på, at der kan anvendes differentierede virkemidler. Det er således op til det enkelte husdyrbrug at beslutte, hvilke virkemidler der tages i anvendelse for at nå de vejledende emissionsgrænseværdier.

## Emissionsgrænseværdi for ammoniak (stald og lager)

Miljøstyrelsen har fastlagt den vejledende emissionsgrænseværdi<sup>4</sup> for ammoniak ud fra det princip, at enkeltteknologier med reduktionsomkostninger, der overstiger 100 kr. pr. kg. reduceret N, ikke bør indgå i vurderingen.

Beregningerne af BAT er foretaget ud fra følgende forudsætninger:

- Beriget bur med gødningsbånd og hyppig udmugning 3 gange om ugen
- Anvendelse af max. 16,2 % råprotein i foder for hønsene
- 20 % af dybstrøelsen udkøres direkte

Ifølge miljøstyrelsens vejledning kan emissionsgrænseværdien for den samlede, årlige ammoniakemission fra anlægget, som er opnåelig ved anvendelse af BAT, beregnes til 6.350 kg NH<sub>3</sub>-N. Beregninger af emissionsniveauet fremgår af nedenstående tabel 10.

Antal dyr og staldsystem	Vejledende emissionsgrænseværdi (kg NH <sub>3</sub> -N pr. 100 årshøner)	Total kg NH <sub>3</sub> -N for dyregruppen
58.300 høns (bure med gødningsbånd)	5,72	3.335
90.000 hønniker (gulvdrift)	3,35*	3.015
<b>I alt</b>		<b>6.350</b>

Tabel 10: Beregning af BAT-emissionsniveau

\*Der findes på nuværende tidspunkt ingen emissionsgrænseværdier for hønniker, og derfor er emissionsgrænseværdien beregnet ud fra ammoniaktabet fra referencestaldsystemet.

<sup>4</sup> Vejledende emissionsgrænseværdier opnåelige ved anvendelse af den bedste tilgængelige teknik (BAT), Husdyrbrug med konventionel produktion af konsumæg, Miljøstyrelsen maj 2011.

I ansøgningen på Østermarksvej 5 er der en samlet årlig ammoniakemission på 6.195 kg NH<sub>3</sub>-N. Da dette niveau for ammoniakemission er lig eller mindre end den vejledende emissionsgrænseværdi vurderer Esbjerg Kommune, at husdyrbruget har truffet de nødvendige foranstaltninger til at begrænse ammoniakemissionen fra stald og lager ved anvendelse af bedst tilgængelig teknik.

De virkemidler der kan anvendes til at reducere ammoniakemissionen er primært knyttet til valg af staldsystem/-teknologi, fodringstiltag, samt opbevaring af husdyrgødning.

De virkemidler der er anvendt på Østermarksvej 5 fremgår af følgende redegørelse vedrørende staldindretning, fodringstiltag og opbevaring af husdyrgødning.

#### Staldsystem/-teknologi

For konsumægsproduktion i burægssystem findes der følgende BAT byggeblad: "Beriget burægssystem med gødningsbånd og hyppig udmugning". Ifølge BAT bladet kan ammoniakemissionen fra stalden reduceres med 55 og 66 % ved henholdsvis 2 og 3 udmugninger pr. uge. BAT bladet angiver endvidere forslag til driftsvilkår.

I henhold til BREF-dokumentet er det BAT i en ægproduktion at anvende et bur-system med gødningsbånd, der fjerner gødning til overdækket lager mindst to gang om ugen.

Husdyrbruget angiver at have BAT jf. følgende punkt:

- Beriget bur med gødningsbånd og hyppig udmugning 3 gange om ugen

Følgende BAT-teknologier er fravalgt:

- Bursystem med indbygget gødningstørring, jf. BAT-Byggeblad Gr.nr. 105.02-52. Et sådant bursystem findes ikke tilgængelig på det danske marked. Da der i forvejen er til valgt et BREF staldsystem (beriget bur), er det fravalgt at finde en udenlandsk leverandør til buranlæg med gødningstørring
- Luftrensere til fjerkræproduktion, jf. [http://www.lr.dk/bygningerogmaskiner/informationsserier/info-byggeriogteknik-gratis/0065\\_mhj\\_pdf\\_stub.htm](http://www.lr.dk/bygningerogmaskiner/informationsserier/info-byggeriogteknik-gratis/0065_mhj_pdf_stub.htm). En prototype-luftrensere er afprøvet til slagtekyllingeproduktion, men ikke sat i produktion. Den er fravalgt på grund af udokumenteret driftsstabilitet og økonomi.

Den ammoniakreducerende effekt af udmugning 3 gange om ugen er i følge BAT-byggeblad 66 %. Da ansøgningssystemet ikke kan beregne effekten af hyppig udmugning, så er der i stedet indtastet en effekt på 66 % af kemisk luftvasker (driftstid 8.759 timer/år).

Esbjerg Kommune vurderer, at husdyrbruget med hensyn til staldsystemer har truffet de nødvendige foranstaltninger til at forebygge og begrænse forureningen ved anvendelse af bedst tilgængelige teknologi. Der er tale om omlægning af produktion fra slagtekyllinger i gulvdrift til æglæggere i beriget bursystem med gødningsbånd og hyppig udmugning, hvilket vurderes at være BAT.

Det vurderes, at de fravalgte teknologier til gødningstørring og luftrensning ikke er tilstrækkeligt afprøvede og driftssikre til at være BAT i den foreliggende produktion.

20 % af dybstrøelsen fra hønnikestaldene udkøres direkte til udbringning på arealer eller til biogas. Den ammoniakreducerende effekt opnås samlet set over en periode på 2 år, når der hvert andet år køres gødning fra et hold direkte ud. Dette skyldes, at der er ca. 2,5 hold pr. år, og således svarer et hold til 40 % af en årsproduktion og 20 % af to årsproduktion.

Den ammoniakreducerende effekt svarer til 60 kg N/år jf. ansøgningen, hvilket er 0,1 % af den samlede ammoniakfordampning. Det vurderes derfor, at der ikke vil opstå problemer for de omkringliggende naturområder, i forbindelse med at dybstrøelsen fra et hold hønniker udkøres direkte hvert andet år.

Som nævnt under afsnittet om driftsbygninger stilles der i godkendelsen vilkår til dokumentation af staldsystemets udmugningshyppighed og direkte udkørsel af dybstrøelse.

#### Fodringstiltag

I ansøgningen er der redegjort for følgende vedrørende BAT og foder:

- Der anvendes fasefodring tilpasset hønnernes udviklingstrin.
- Der fodres med et råproteinindhold på 162 g/kg foder, hvilket er lavere end normen på 164 g/kg foder.
- Foder tilsættes fytase.
- Foderforbruget registres ved datalogning.

Ansøgers redegørelse er i overensstemmelse med BREF dokumentet der angiver, at det er BAT at sikre effektiv fodring gennem sammensætning af næringsstofindholdet i foderet, og løbende kontrol, således at det stemmer overens med dyrenes behov, samt at reducere indholdet af råprotein i foderet.

Esbjerg Kommune vurderer, at husdyrbruget med hensyn til fodringstiltag har truffet de nødvendige foranstaltninger til at forebygge og begrænse forureningen ved anvendelse af bedst tilgængelige teknologi. Der stilles vilkår om fasefodring, foderets indhold af råprotein og krav om tilsætning af fytase. Se endvidere efterfølgende afsnit vedr. fosfor.

#### Opbevaring af husdyrgødning

I ansøgningen er der redegjort for følgende vedrørende BAT og opbevaring af husdyrgødning:

- Husdyrgødningen opbevares i lukket hus.
- 20 % af dybstrøelsen udbringes direkte, se ovenfor

Ansøgers redegørelse er i overensstemmelse med BREF dokumentet der angiver, at for så vidt angår BAT ved opbevaring af fast husdyrgødning omfatter dette opbevaring på befæstet areal med opsamling af afløb eller i gødningshus med tæt gulv og tilstrækkelig ventilation.

Esbjerg Kommune vurderer, at husdyrbruget med hensyn til opbevaring af husdyrgødning har truffet de nødvendige foranstaltninger til at forebygge og begrænse forureningen ved anvendelse af bedst tilgængelige teknologi.

Dybstrøelse opbevares i markstak både i nudrift og ansøgt drift. Opbevaring af dybstrøelse i marken er omfattet af reglerne i husdyrgødningsbekendtgørelsen.



### **Emissionsgrænseværdi for fosfor**

Miljøstyrelsen har baseret emissionsgrænseværdien for fosfor på en enkelt fosfor-reducerende teknik, som omfatter optimering af fosforudnyttelsen. Denne teknik vurderes samtidig at være omkostningsneutral. Emissionsgrænseværdien er fastlagt til 25,7 kg P/DE ab lager for konventionel produktion af konsumæg. Der findes ingen emissionsgrænseværdier for hønniker.

I ansøgningen på Østermarksvej 5 fremgår det, at der anvendes 4,8 g fosfor pr. kg i foder til hønsene, hvilket er mindre end normtallet på 4,9 g P/kg. Det medfører en beregnet fosforemission for hønsene på 25,4 kg P/DE ab lager. Da dette niveau for fosfor er lig eller mindre end den vejledende emissionsgrænseværdi vurderer Esbjerg Kommune, at husdyrbruget har truffet de nødvendige foranstaltninger til at begrænse fosforudledningen ved anvendelse af bedst tilgængelig

Den ekstra husdyrgødning der produceres i forbindelse med udvidelsen afsættes til biogasanlæg, og derfor sker der ingen ændring i forhold til den mængde fosfor der er godkendt til udbringning på arealerne i forbindelse med miljøgodkendelsen for Østermarksvej 4.

Desuden er der redegjort nærmere for foder i relation til BAT i ovenstående afsnit vedrørende ammoniakreduktion.

### **Øvrige parametre ved vurdering af "bedst tilgængelig teknologi"**

Vurderingen af BAT i forbindelse med udvidelse på Østermarksvej 5 foretages også i forhold til følgende parametre:

- Management
- Forbrug af vand og energi
- Udbringning af husdyrgødning

#### Management

I henhold til BREF dokumentet er det BAT, at træne og uddanne medarbejdere; registrere vand- og energiforbrug, foderforbrug, affaldsdannelse, samt anvendelsen af husdyrgødning og handelsgødning; udarbejde gødningsplaner; samt have en nødfremgangsmåde ved uheld.

I ansøgningen er der redegjort for følgende vedrørende BAT og management:

- Personale bliver oplært i pasning af fjerkræ.
- Dyrene tilses dagligt ifølge reglerne i Bekendtgørelse 533 om beskyttelse af æglæggende høner. Ejer eller uddannet personale fører dagligt kontrol med foder, vand, klima, dødelighed og æg produktion.
- Der er automatisk styring af foder, vand, varme og ventilation. Data fra produktionen kan logges automatisk i produktionsperioden og kan lagres elektronisk.
- Anlæggets drift kontrolleres ugentligt.
- Der føres journal over foderforbrug, energi- og vandforbrug, udspreddning af gødning, afvigelser fra mark og gødningsplan
- Anlæg og bygninger vedligeholdes løbende.
- Større eftersyn af anlæg, inventar og bygninger udføres ved holdskift, hver 60. uge.
- Der benyttes en staldtavle og logbog i tilknytning til produktionen. Daglig føres logbog over produktionsresultater, antal æg, vandforbrug.
- I logbog noteret uregelmæssigheder i forhold til driften; fx strømsvigt, kølerumssvigt mm

- Bedriften anvender et HACCP egenkontrolprogram specielt tilrettet konsum-ægsproduktion.
- Der bliver årligt udarbejdet gødnings- og sædskifteplaner/regnskaber.
- Ansøger medvirker i opdrætsprojekt hvor Landscenter, Fjerkræ holder løbende opsyn på opdrættet og indsamler data.

Esbjerg Kommune vurderer, at husdyrbruget med hensyn til management har truffet de nødvendige foranstaltninger til at forebygge og begrænse forureningen ved anvendelse af bedst tilgængelige teknologi. Der stilles i godkendelsen vilkår om, at der som minimum sker en årlig registrering af vand – og energiforbrug for at bibeholde og øge fokus på forbruget og muligheder for at reducere dette. Som tidligere nævnt under ovenstående afsnit om driftsforstyrrelser og uheld, stilles vilkår om, at der skal foreligge en opdateret beredskabsplan for husdyrbruget, som er tilgængelig for de ansatte og andre, som arbejder på bedriften.

#### Forbrug af vand og energi

I henhold til BREF-dokumentet er det BAT at registrere vand og energiforbruget, at forebygge spild fra drikkevandsinstallationer og reparere evt. lækager, at anvende naturlig ventilation i videst muligt omfang, at optimere evt. ventilationssystem og at installere energibesparende belysning.

I ansøgningen er der redegjort for følgende vedrørende BAT og vand og energiforbrug:

- I forbindelse med holdskifte rengøres og kontrolleres ventilationen indvendig og udvendig.
- Ventilationen er trinvis styret med følere som registrerer temperatur og luftfugtighed. Der er samme belægning i stalden i hele produktionsperioden, variationen i ventilationsbehov stammer fra årstidsvariation
- Der anvendes lysstofrør, der kan lysdæmpes. Der anvendes endvidere højfrekvent lysdæmper med minimum af effekttab.
- Belysningen i stalden reguleres i forhold til hønernes adfærd og alders- / udviklingstrin. Længden af lysperioden reguleres og følger en forudbestemt kurve, som tager hensyn til dyrenes alder og produktions trin.
- I pakkerum og forrum er opsat lys, som giver medarbejdere optimale muligheder for at udføre deres arbejde. Lyset over pakkemaskine følger krav i arbejdsmiljø lovgivning.

Vandforbruget begrænses ved at rengøre staldanlæg med trykluft. Evt. vil gødningsbånd og tværkanal blive vasket med koldt vand og det øvrige inventar tørrengjort.

Daglig kontrol af drikkenipler begrænser vandforbruget.

Esbjerg Kommune vurderer, at husdyrbruget med hensyn til vand- og energiforbrug har truffet de nødvendige foranstaltninger til at forebygge og begrænse forureningen ved anvendelse af bedst tilgængelige teknologi.

Som nævnt under management stilles der i godkendelsen vilkår om, at der minimum sker en årlig registrering af vand – og energiforbrug for at bibeholde og øge fokus på forbruget og muligheder for at reducere dette.

### Udbringning af husdyrgødning

I henhold til BREF-dokumentet er det BAT at tilpasse den gødningsmængde, der skal spredes på marken med arealet og afgrødernes behov; undgå at sprede gødningen når marken er mættet med vand, er oversvømmet eller dækket af sne; samt udsprede gødningen umiddelbart før afgrødernes maksimale vækst og næringsstof optag forekommer.

De nævnte virkemidler til at reducere nitratudvaskningen og ammoniakfordampningen i forbindelse med udbringning af husdyrgødning er implementeret i den nuværende lovgivning på husdyrområdet. Heraf kan nævnes harmonikrav, hvornår og hvordan husdyrgødning må udbringes, bindende normer for den totale kvælstofanvendelse i markdriften samt krav til kvælstofudnyttelse.

I ansøgningen er der redegjort for følgende vedrørende BAT og udbringning af husdyrgødning:

- gødning udbringes direkte fra gødningshus og nedbringes inden 6 timer.
- bredspredt udbringning (bedste og eneste udbringningsform, når det handler om fjerkrægødning)
- ved ikke at tilføre gødning til stejlt hældende marker
- ved ikke at tilføre gødning på arealer, der støder op til vandløb (ved at efterlade et stykke jord ubehandlet)
- ved at sprede gødning så tæt så muligt før den maksimale afgrødevækst og optagelse af næringsstoffer finder sted
- ved ikke at tilføre gødning til jorden, når marken er vandmættet, oversvømmet, frossen eller snedækket

Esbjerg Kommune vurderer, at husdyrbruget med hensyn til udbringning af husdyrgødning har truffet de nødvendige foranstaltninger til at forebygge og begrænse forureningen ved anvendelse af bedst tilgængelige teknologi. Esbjerg Kommune vurderer, at det niveau der er opnåeligt ved anvendelse af BAT i relation til udvaskning af nitrat og ammoniakfordampning ved anvendelse af husdyrgødning i marken, allerede er opnået via krav fastsat i gældende lovgivning.

### **Samlet vurdering af anvendelse af "bedst tilgængelige teknologi"**

Samlet set vurderer Esbjerg Kommune, at husdyrbruget har truffet de nødvendige foranstaltninger til at forebygge og begrænse forureningen ved anvendelse af den bedste tilgængelige teknologi for alle de ovennævnte punkter. Det vurderes, at det som følge af BAT redegørelsen ikke er nødvendigt at skærpe det gældende beskyttelsesniveau.

I forbindelse med næste revurdering af miljøgodkendelsen vil der ske en vurdering af hvorvidt husdyrbruget fortsat opfylder kravene til anvendelse af "bedste tilgængelige teknik" og herunder en vurdering af behovet for reovering af staldene.

### **Ophør**

Ved ophør af driften af husdyrbruget, vil det blive sikret, at de nødvendige foranstaltninger for at undgå forureningsfare foretages, og at stedet bringes tilbage i tilfredsstillende tilstand. Oplagret husdyrgødning, affald, maskiner og andet materiale vil blive bortskaffet. Hønsehus, gødningshus og opsamlingsbeholdere vil blive rengjort, således at der ikke er fare for forurening med husdyrgødning og gødningssaft.

Esbjerg Kommune vurderer, at disse tiltag er tilstrækkelige til at undgå forureningsfare og til at sikre, at ejendommen ikke vil blive et attraktivt levested for eksempelvis rotter. Endvidere vurderes det, at disse tiltag vil sikre, at ejendommen ikke kommer til at fremstå som et øde og forladt element i landskabet. Der stilles vilkår om, at husdyrbruget ved ophør skal træffe de nødvendige foranstaltninger for at undgå forureningsfare.

### **Alternative muligheder**

Såfremt produktionen ikke kan udvides som ansøgt, er alternativet, at husdyrproduktionen vil skulle afvikles over 5 år. Det skyldes, at (æg)pakkeriet forlanger en vis mængde af æg, for at afhente dem, og en ren hønnikeproduktion, er ikke så rentabelt, som æglæggende høns.

### **Høring**

I forbindelse med den 6 ugers offentlige høring er der ikke kommet bemærkninger til projektet.

### **Samlet vurdering**

Esbjerg Kommune vurderer, at der kan meddeles tilladelse til det ansøgte da:

- Der er truffet de nødvendige foranstaltninger til at forebygge og begrænse forureningen ved anvendelse af den bedste tilgængelige teknik,
- Husdyrbruget i øvrigt kan drives på stedet uden at påvirke omgivelserne på en måde, som er uforenelig med hensynet til omgivelserne, samt
- Udvidelse og drift af husdyrbruget ikke medfører væsentlige virkninger på miljøet.

## Bilag 1

### Bilag IV-arter:

Fortegnelse over i Danmark nuværende naturligt hjemmehørende arter omfattet af habitatdirektivets bilag IV (evt. blot som strejfgæster, markeret med "):

#### Dyrearter

##### Pattedyr

Alle arter af småflagermus (Microchiroptera spp.)  
Hasselmus (Muscardinus avellanarius)  
Birkemus (betulina )  
Odder (Lutra lutra )  
Marsvin (Phocoena phocoena )  
Alle andre arter af hvaler (Cetacea spp. )

##### Krybdyr

Læderskildpadde (Dermochelys coriacea)  
Uægte karette (Caretta caretta)"  
Bastardskildpadde (Lepidochelys kempii)"  
Europæisk sumpskildpadde (Emys orbicularis)  
Markfirben (Lacerta agilis )

##### Padder

Stor vandsalamander (Triturus cristatus )  
Klokkefrø (Bombina bombina )  
Løgfør (Pelobates fuscus )  
Løvfør (Hyla arborea)  
Spidssnudet frø (Rana arvalis)  
Springfrø (Rana dalmatina)  
Strandtudse (Bufo calamita)  
Grønbroget tudse (Bufo viridis)

##### Fisk

Snæbel (Coregonus oxyrhynchus)

##### Insekter

Bred vandkalv (Dytiscus latissimus)  
Lys skivevandkalv (Graphoderus bilineatus)  
Eremit (Osmoderma eremit)  
Sortplettet blåfugl (Maculinea arion)  
Grøn mosaikguldsmed (Aeshna viridis)  
Stor kærguldsmed (Leucorrhinia pectoralis)  
Grøn kølleguldsmed (Ophiogomphus cecilia)

##### Bløddyr

Tykskallet Malermusling (Unio crassus)

##### Planter

Enkelt månerude (Botrychium simplex)  
Vandranke (Luronium natans)  
Liden Najade (Najas flexilis)  
Fruesco (Cypripedium calceolus)  
Mygblomst (Liparis loeselii)  
Gul stenbræk (Saxifraga hirculus)  
Krybende sumpskærm (Helosciadium repens (= Apium repens))



Produktion: Esbjerg Kommune  
Foto: Torben Meyer



Esbjerg  
Kommune

Torvegade 74, 6700 Esbjerg  
Tlf: 7616 1616 - Fax: 7616 0969  
miljo@esbjergkommune.dk  
www.esbjergkommune.dk