



Miljøgodkendelse

Revurdering af miljøgodkendelse

Varmecentral Holstebrovej
Ålykkevej 1
7400 Herning

Sagsnr.: 09.02.00-P19-20-18

Dato: 18. november 2020

Stamdata for virksomheden

Virksomhedens navn	Varmecentral Holstebrovej
Virksomhedens adresse	Ålykkevej 1, 7400 Herning
Virksomhedens telefonnr.	70 10 02 30
Virksomhedens mail	[info@verdo.dk]
Virksomhedens kontaktperson	Sigurd Asser Jensen [saje@verdo.com] Tlf.: 89 11 48 72 / Mobil: 40 30 72 56
Virksomhedens matr.nr.	7nd Vestervang, Herning Jorder
Virksomhedens ejer	Verdo Varme Herning A/S Agerskellet 7 8920 Randers NV
Ejendommens ejer	Verdo Varme Herning A/S Agerskellet 7 8920 Randers NV
CVR-nr. / P-nr.	25809807 / 1010775309
Godkendelsesbekendtgørelsen	1.1b
Miljøvurderingsloven (VVM)	Bilag 2, punkt 3 a og 14 Jf. VVM-afgørelse af 9. november 2011. Afgørelsen implementerer nye emissionsgrænseværdier og egenkontrol i henhold til bekendtgørelsen om store fyringsanlæg og BAT-konklusioner. Der foretages ingen ændringer eller udvidelser på anlægget, der kan være til skade for miljøet. Der er derfor ikke foretaget en ny VVM-screening.
Dato for øvrige gældende afgørelser	Tilslutningstilladelse af 18. november 2020 (revision).
Dato for afgørelser, der af praktiske grunde kan ses bort fra ved meddelelse af denne afgørelse	Miljøgodkendelse af 22. december 2011 (revision). Miljøgodkendelse af 8. juni 2015 (revision af emissionsgrænseværdier og egenkontrol).

Aktiviteter

Hovedaktivitet Produktion af fjernvarme på naturgas og gasolie Distribution af fjernvarme fra Herningværket via varmevekslere
Væsentlige biaktiviteter Ingen

Herning Kommune

		Telefon	Mail
Sagsbehandler	Lene Hahn	9628 8086	miklh@herning.dk
Kvalitetssikring	Susanne Kristensen	9628 8066	miksu@herning.dk

1. Baggrund for afgørelse	4
2. Vilkår.....	5
Generelt.....	5
Indretning og drift.....	6
Luftforurening.....	7
Lugt og støv.....	8
Støj.....	8
Vibrationer.....	9
Lavfrekvent støj og infralyd.....	9
Affald.....	9
Beskyttelse af jord, grundvand og overfladevand.....	10
Egenkontrol, driftsjournaler og indberetning.....	11
3. Herning Kommunes vurdering og begrundelse	16
Beskrivelse af projektet.....	16
Placering.....	16
Til- og frakørsel.....	17
Bedst tilgængelige teknik (BAT).....	17
Miljøvurderingsloven (VVM).....	17
Habitatbekendtgørelsen.....	17
Basistilstandskontrol.....	17
Høring og udtalelser.....	18
Vurdering og begrundelse for vilkår.....	18
4. Forhold til loven.....	28
Bortfald af godkendelsen.....	29
Anden lovgivning.....	29
Offentliggørelse.....	29
Klagevejledning.....	29
Søgsmål.....	30
Liste over modtagere af kopi af godkendelsen.....	30
Bilag 1 Oversigtskort.....	31
Bilag 2 Situationsplan.....	32
Bilag 3 Kommuneplanrammer.....	34
Bilag 4 Virksomhedens miljøtekniske beskrivelse.....	35
Bilag 5 Lovgrundlag.....	41

1. Baggrund for afgørelse

Revurdering af miljøgodkendelse af Varmecentral Holstebrovej

Ifølge § 40, stk. 1 i godkendelsesbekendtgørelsen skal kommunen revurdere godkendelser for bilag 1-virksomheder, når EU-Kommissionen har offentliggjort en BAT-konklusion.

Revurderingen skal tilrettelægges, så vilkårene, der fastlægges ved revurderingen, kan overholdes senest fire år efter offentliggørelsen, jf. godkendelsesbekendtgørelsens § 42, stk. 4. BAT-konklusionen for store fyringsanlæg blev offentliggjort 17. august 2017. Varmecentral Holstebrovej skal derfor have revurderet deres godkendelse og efterleve de nye vilkår senest 17. august 2021.

Verdo Varme Herning A/S har derfor d. 3. september 2018 søgt om revurdering af den eksisterende miljøgodkendelse til Varmecentral Holstebrovej af 22. december 2011 og 8. juni 2015. Ansøgning indeholder blandt andet en opdateret miljøteknisk redegørelse samt en udfyldt BAT tjekliste for forbrænding af gasformigt brændsel og flydende brændsel. Verdo Varme Herning A/S har endvidere den 12. maj 2020 indsendt opdateret ansøgningsmateriale.

Der foretages ingen udvidelser eller ændringer, der medfører forøget forurening.

I nærværende revurdering samskrives relevante eksisterende vilkår med nye eller skærpede vilkår, der meddeles efter miljøbeskyttelseslovens § 41 b, stk. 1.

Vilkårene i denne afgørelse erstatter vilkår i tidligere meddelte godkendelser og afgørelser.

Overførte vilkår fra revurdering af 22. december 2011, der enten er uændrede eller kun er ændret redaktionelt, er markeret med ●.

Overførte vilkår fra tillæg til miljøgodkendelse af 8. juni 2015 der enten er uændrede eller kun er ændret redaktionelt er markeret med ◇.

Nye vilkår og tidligere vilkår, der er ændret væsentligt, er markeret med ■.

2. Vilkår

Herning Kommune godkender hermed det ansøgte på følgende vilkår. Hvor andet ikke fremgår af vilkåret, skal vilkåret efterkommes fra modtagelse af afgørelsen.

Generelt

1. Ved ophør af driften skal der træffes de nødvendige foranstaltninger for at undgå forureningsfare og for at bringe stedet tilbage i tilfredsstillende tilstand med hensyn til jord- og grundvandsforurening. Der henvises til kapitel 4 b i jordforureningsloven.

Ved ophør forstås:

- a) ophør af alle aktiviteter, der er omfattet af godkendelsesbekendtgørelsens bilag 1, listepunkt 1.1
- b) en situation, hvor godkendelsen bortfalder, fordi de godkendelsespligtige aktiviteter ikke har været i drift i 3 på hinanden følgende år.

Virksomheden skal senest fire uger efter helt eller delvist driftsophør anmelde dette til tilsynsmyndigheden med et oplæg til vurdering efter § 38, stk. 1 i jordforureningsloven. Vurderingen skal opfylde kravene i godkendelsesbekendtgørelsens bilag 6.

Der skal som minimum redegøres for:

- Tømning og rengøring af tankanlæg og rørføringer, som aktuelt eller på sigt vil indebære fare for forurening af jord, grundvand, overflade- eller spildevandssystemer.
- Tømning og rengøring af blødgøringsanlæg.
- Sikring af kedelanlæg, rørføringer og tankanlæg mod utilsigtet brug.
- Rydning af udendørs arealer.
- Bortskaffelse af alle kemikalier og hjælpestoffer.
- Bortskaffelse af virksomhedens affald. ■

2. Tilsynsmyndigheden skal straks orienteres skriftligt om følgende forhold:

- a) helt eller delvist ejerskifte af virksomheden og/eller ejendom
- b) hel eller delvis skifte af driftsherre
- c) indstilling af driften for en længere periode
- d) hvem der er miljømæssig driftsansvarlig for virksomhed, hvis der sker ændringer. ■

3. Virksomheden skal straks indberette til tilsynsmyndigheden, hvis godkendelsens vilkår ikke overholdes.

Driften af virksomheden eller den relevante del heraf skal indstilles, indtil vilkårene igen overholdes, hvis den manglende overholdelse af godkendelsesvilkårene medfører umiddelbar fare for menneskers sundhed eller i betydeligt omfang truer med at påvirke miljøet negativt.

Virksomheden skal straks træffe de nødvendige foranstaltninger for at sikre, at vilkårene igen overholdes. ■

4. Hvor der i vilkårene anvendes betegnelsen "befæstet areal" menes en fast belægning, der giver mulighed for opsamling af spild og kontrolleret afledning af nedbør.

Hvor der i vilkårene anvendes betegnelsen "tæt belægning" menes en fast belægning, der i løbet af påvirkningstiden er uigennemtrængelig for de forurenende stoffer, der håndteres på arealet. ■

5. Virksomheden skal anvende et certificeret miljøledelsessystem eller en lignende systematik i et ledelsessystem, hvor miljøledelse indgår, men ikke nødvendigvis er certificeret. ■

Driftsforstyrrelser og uheld

6. Ved driftsuheld, der kan medføre forurening af kloaksystem, jord og grundvand eller luft, skal virksomheden straks:

- forsøge at afværge situationen,
- forsøge at standse forureningen og / eller dens spredning,
- kontakte alarmcentralen på telefon 112 ved større eller ikke kontrollerbare uheld, samt
- kontakte renseanlæggets vagt på tlf. 99 99 22 99 ved spild til kloak.

I tilfælde af brand skal relevante afløbsventiler lukkes med henblik på opsamling af slukningsvand på virksomheden. Brandvæsenets anvisninger skal følges. Slukningsvand skal bortskaffes efter kommunens anvisninger.

Tilsynsmyndigheden skal orienteres hurtigst muligt og senest førstkommande hverdagsmorgen. Senest 7 dage efter uheld skal virksomheden have indsendt rapport til tilsynsmyndigheden, der beskriver uheldets omfang og indsatsen mod miljømæssige skader samt beskriver forebyggende foranstaltninger, der begrænser risiko for nye uheld. ●

Indretning og drift

Anlæg nr. 1 og nr. 2

Indfyret effekt, brændsler og målested på afkast

7. Den nominelle indfyrede termiske effekt for varmecentralens særskilte fyringsanlæg må maksimalt være:

Anlæg	Kedel nr.	Brændsel	Max. indfyret effekt
1	1	Naturgas	29,6 MW
	4	Naturgas	23,1 MW
2	2	Gasolie	23,1 MW
	3	Gasolie	19,9 MW

◇

8. Som primært brændsel må der udelukkende anvendes naturgas. Gasolie må anvendes som sekundært brændsel ved nedbrud eller service på naturgaskedlerne. ■

9. Virksomhedens afkast skal have følgende højder:

Anlæg nr.	Afkast nr.	Beskrivelse	Meter over terræn
1	1	Kedel 1 - naturgasfyret	42
	4	Kedel 4 - naturgasfyret	
2	2	Kedel 2 - gasoliefyret	70
	3	Kedel 3 - gasoliefyret	

●

10. Der skal være indrettet målested på afkast med indretning og placering som anført under punkterne 8.2.3.3 - 8.2.3.6 i Miljøstyrelsens vejledning nr. 2/2001 Luftvejledningen. ■

Anlæg nr. 1

11. Der skal installeres emissionsbegrænsende udstyr for NO_x (eksempelvis Low-NO_x brænder) på kedel 1 senest den 17. august 2021. ■

Luftforurening

Anlæg 1

12. Afkast fra den naturgasfyrede kedel nr. 1 skal overholde følgende grænseværdier:

Parameter	Emissionsgrænseværdi til 17. august 2021 mg/Nm ³ , tør røggas ved 3 % O ₂	Emissionsgrænseværdi fra 18. august 2021 mg/Nm ³ , tør røggas ved 3 % O ₂
		≤ 1.500 driftstimer/år ¹
NO _x	300 ²	100 ²
CO	-	100 ²

¹ Driftstimer pr. år opgøres som et rullende gennemsnit over en periode på 5 år

² Dagligt gennemsnit eller gennemsnit for prøvetagningsperiode

■

13. Afkast fra den naturgasfyrede kedel nr. 4 skal overholde følgende grænseværdier:

Parameter	Emissionsgrænseværdi mg/Nm ³ , tør røggas ved 3 % O ₂
	≤ 1.500 driftstimer/år ¹
NO _x	100 ²
CO	100 ²

¹ Driftstimer pr. år opgøres som et rullende gennemsnit over en periode på 5 år

² Dagligt gennemsnit eller gennemsnit for prøvetagningsperiode

■

Anlæg 2

14. Afkast fra de to gasoliefyrede kedler (nr. 2 og nr. 3) skal overholde følgende grænseværdier:

Parameter	Emissionsgrænseværdi mg/Nm ³ , tør røggas ved 3 % O ₂
SO ₂	850 ¹
NO _x	450 ¹
Støv	30 ¹

¹ Dagligt gennemsnit eller gennemsnit for prøvetagningsperiode

◇

Afkast

15. Virksomhedens afkast skal være dimensioneret, så følgende B-værdier er overholdt:

Parameter	B-værdi mg/m ³
NO _x for den del, der foreligger som NO ₂ *	0,125
SO ₂	0,250
CO	1,00
Støv <10 µm	0,08

*) Hvis under halvdelen af den oplyste mængde NO_x er NO₂, skal der altid regnes med, at mindst halvdelen af den udsendte mængde NO_x udgøres af NO₂. (Luftvejledningen afsnit 3.2.5.2)

Beregning af virksomhedens samlede bidrag til luftforurening i omgivelserne skal ske ved OML-metoden. B-værdien anses for overholdt, når den højeste 99 % fraktil er mindre end eller lig med B-værdien. ●

Lugt og støv

16. Varmecentralen må ikke give anledning til støv- og lugtgener i omgivelserne, som efter tilsynsmyndighedens skøn ikke er uvæsentlige. ●

Støj

17. Virksomhedens drift må ikke medføre, at det samlede bidrag til støjbelastningen udendørs i naboområderne overstiger grænseværdierne i nedenstående tabel.

De angivne værdier for støjbelastningen er de ækvivalente, korrigerede lyd niveauer i dB(A).

Grænseværdierne for støjbelastning gælder for støjens middelværdi over referencetidsrummet (det mest støjbelastet tidsrum) som anført i tabel.

	Kl.	Reference-tidsrum i timer	Erhvervsområde 13.OF7 dB(A)	Boligområder 41.B5 13.B9 dB(A)
Mandag-fredag	7-18	8	60	45
Lørdag	7-14	7	60	45
Lørdag	14-18	4	60	40
Søn- og helligdage	7-18	8	60	40
Alle dage	18-22	1	60	40
Alle dage	22-7	0,5	60	35
Spidsværdi	22-7			50

Områderne refererer til Herning Kommunes Kommuneplan 2017-2028

Støjens maksimalværdi må i natperioden (kl. 22.00 – 07.00) i boligområde ikke overstige 50 dB(A) med tidsvægtningen "fast". ●

Vibrationer

18. Virksomhedens bidrag til vibrationsniveauet (dB re 10^{-6} m/s²), målt som det maksimale KB-vægtede accelerationsniveau med tidsvægtning S, må ikke overstige værdierne i nedenstående tabel.

Anvendelse	Kl.	Vægtet accelerationsniveau
		L _{aw} i dB
Boliger i boligområder (hele døgnet)	Hele døgnet	75
Boliger i blandet bolig/erhvervsområde	18-7	
Børneinstitutioner og lignende	I åbningstiden	
Boliger i blandet bolig/erhvervsområde	7-18	80
Kontorer, undervisningslokaler og lignende	Hele døgnet	80
Erhvervsbebyggelse	Hele døgnet	85
Kontorer og tilsvarende lokaler i erhvervsbebyggelse, hvor der foregår følsomme aktiviteter	Hele døgnet	80

Lavfrekvent støj og infralyd

19. Virksomhedens bidrag til niveauet for lavfrekvent støj og infralyd (dB re 20µPa) målt inden-dørs må ikke overstige værdierne i nedenstående tabel. Grænserne gælder for ækvivalent-niveauet over et måletidsrum på 10 minutter, hvor støjen er kraftigst.

Anvendelse	Kl.	A-vægtet lydtryksniveau	G-vægtet infralydniveau
		(10-160 Hz), dB	dB
Beboelsesrum, herunder børneinstitutioner og lignende	18-7	20	85
	7-18	25	85
Kontorer, undervisningslokaler, og lignende støjfølsomme rum	Hele døgnet	30	85
Erhvervsbebyggelse	Hele døgnet	35	90

Affald

20. Farligt affald skal opbevares i egnede lukkede beholdere placeret under tag og beskyttet mod vejrlig på en oplagsplads med tæt belægning uden afløb. Oplagspladsen skal være indrettet således, at spild kan holdes inden for et afgrænset område og uden mulighed for afløb til jord, grundvand, overfladevand og kloak. Området skal kunne rumme indholdet af den største beholder i området. ●

21. Affald skal bortskaffes i henhold til Regulativ for erhvervsaffald i Herning Kommune. Hvis der vælges en affaldstransportør eller -modtager, som ikke er med i Herning Kommunes ordninger, skal der indhentes dispensation fra kommunen. Dispensation skal forevises på tilsynsyndighedens forlangende. ●
22. Affald, der spildes, skal opsamles og anbringes i de dertil indrettede containere. ■
23. Alt opsamlet spild indeholdende olie eller kemikalier, herunder grus, savsmuld eller lignende anvendt til opsugning, skal opbevares og bortskaffes som farligt affald. Der skal til enhver tid forefindes opsugningsmateriale på virksomheden. ■
24. Hvis der konstateres eller er mistanke om risiko for lækager fra emballager, skal emballagen eller emballagens indhold straks fyldes over i en ny emballage, der er egnet til den pågældende affaldsart. ■

Beskyttelse af jord, grundvand og overfladevand

25. Stoffer, produkter, materialer, der kan forurene grundvand, jord og undergrund skal opbevares i tætte, lukkede beholdere eller lignende. Beholderne skal opbevares under tag og være beskyttet mod vejrlig. Oplagspladsen skal være forsynet med tæt belægning uden afløb til kloak. Oplagspladsen skal være indrettet, så spild kan holdes inden for et afgrænset område uden mulighed for afledning til jord, grundvand, overfladevand eller kloak. Området kunne opsamle indholdet af den største beholder, der opbevares på pladsen. ■
 26. Tankanlæg og beholdere med stoffer, produkter og materialer, der kan forurene grundvand, jord og undergrund skal mærkes, så det tydeligt fremgår, hvad beholderen indeholder. ■
 27. Tankanlæg skal være placeret inden for konturen af en tætbelægning og sikret mod påkørsel. Tankanlæg omfatter tank, rørføringer, påfyldnings- og aftapningsanordninger. ■
 28. Påfyldning og aftapning af tankanlæg til flydende råvarer, hjælpestoffer og produkter må kun ske inden for konturen af en tæt belægning indrettet med kontrolleret afledning af spild til tæt spildbakke eller grube, således at spild ikke kan forurene jord, grundvand og overfladevand.
- En eventuel udendørs spildbakke eller grube skal tømmes, således at evt. regnvand i bunden maksimalt udgør 10 % af spildbakkens eller grubens volumen. ■
29. Påfyldningsstudse og aftapningsanordninger for olieprodukter, herunder motorbrændstof, skal placeres inden for konturen af en tæt belægning med kontrolleret afledning af afløbsvandet. Alternativt skal eventuelt spild opsamles i en tæt spildbakke eller grube. Udendørs spildbakker eller gruber skal tømmes, således at regnvand i bunden maksimalt udgør 10 % af spildbakkens eller grubens volumen. ■
 30. Spild skal straks opsamles. Alt opsamlet spild, inkl. opsamlingsmaterialet, skal opbevares og bortskaffes som farligt affald. Der skal til enhver tid forefindes opsugningsmateriale i nærheden af påfyldnings- og aftapningsanordninger. ●
 31. Områder, hvor der kan forekomme spild af forurenende stoffer, skal etableres med tæt belægning så spild kan opsamles. ■
 32. Faste og tætte belægninger skal konstrueres således, at de er i stand til at modstå de mekaniske påvirkninger, som de måtte udsættes for. Belægningerne skal være i god vedligeholdelsesstand. Skader og utætheder i tætte og faste belægninger skal udbedres så hurtigt som muligt, efter at de er konstateret. ●

Egenkontrol, driftsjournaler og indberetning

Anlæg

33. Installationer og anlæg, der udgør støjklender skal vedligeholdes forebyggende. ■
34. Fyringsanlæggenes brændere skal justeres efter behov, dog mindst 1 gang om året, således at forbrændingen til enhver tid fungerer optimalt. Kedler og røggasvekslere skal efterses og vedligeholdes efter behov i overensstemmelse med leverandørens anvisninger. Service og vedligeholdelse skal foretages af et autoriseret firma. ●
35. Virksomheden skal løbende, dog mindst en gang årligt og/eller ved tilsynsmyndighedens forlangende, indhente en fuld karakterisering fra leverandøren af hvert anvendt brændsel og efterfølgende indregulere anlægget herefter, jf. vilkår 45.

Karakteriseringen skal være udført i overensstemmelse med EN-standarder. ISO-standarder eller nationale eller andre internationale standarder kan anvendes, hvis de sikrer data af tilsvarende videnskabelig kvalitet. ■

Emissionsmålinger og OML-beregning

Anlæg 1 og 2 - emissionsmålinger

36. Der skal for hver kedel nr. 1 og nr. 4 foretages målinger mindst 2 gange årligt for:

Anlæg	Kedel nr.	Para-	Præstationskontrol
1	1 og 4	CO	Der skal foretages 2 enkeltmålinger, hver af en varighed på 45 minutter, med henblik på at dokumentere, at emissionsgrænseværdierne i vilkår 12 og 13 er overholdt. De enkelte målinger skal foretages samme dag eller efter aftale med tilsynsmyndigheden. Præstationskontrollerne skal udføres i april og december.
		NOx	
2	2 og 3	SO ₂	Der skal, på tilsynsmyndighedens forlangende, foretages 2 enkeltmålinger, hver af en varighed på 45 minutter, med henblik på at dokumentere, at emissionsgrænseværdierne i vilkår 14 er overholdt. De enkelte målinger skal foretages samme dag eller efter aftale med tilsynsmyndigheden.
		NOx	
		Støv	

Krav til målinger

Emissionsmålinger skal foretages under repræsentative driftsforhold (maksimal normaldrift).

Målingerne skal udføres som en akkrediteret teknisk prøvning, og målerapporterne skal udfærdiges som akkrediterede prøvningsrapporter.

Målelaboratoriet skal være akkrediteret til bestemmelse af de aktuelle stoffer i røggassen af Den Danske Akkreditering- og Metrologifond (DANAK) eller et tilsvarende akkrediteringsorgan, som er medunderskriver af EA's multilaterale aftale om gensidig anerkendelse.

Prøvetagning og analyse skal ske efter de nedenfor nævnte metoder eller efter internationale standarder af mindst samme analysepræcision og usikkerhedsniveau.

Navn	Parameter	Metodeblad nr.*
Bestemmelse af koncentrationen af totalt partikulært materiale i strømmende gas	Total støv	MEL-02
Bestemmelse af koncentrationer af kvælstofoxider (NOx) i strømmende gas	NOx	MEL-03
Bestemmelse af carbonmonoxid (CO) i strømmende gas	CO	MEL-06
Bestemmelse af SO ₂ i strømmende gas	SO ₂	MEL-04

* Se hjemmesiden for Miljøstyrelsens Referencelaboratorium for måling af emissioner til luften: www.ref-lab.dk

Emissionsgrænserne anses for overholdt, når resultatet af hver serie af målinger er mindre end eller lig med emissionsgrænseværdien. ■

Støjmålinger og- beregninger

37. Tilsynsmyndigheden kan bestemme, at virksomheden ved akkrediteret støjmåling/beregning skal dokumentere, at støjgrænserne i vilkår 17 er overholdt.

Dokumentationen skal senest 3 måneder efter, at kravet er fremsat, tilsendes tilsynsmyndigheden sammen med oplysninger om driftsforholdene under målingen.

Dokumentationen skal indeholde oplysninger om beregningsforudsætningerne, som er nødvendige for at vurdere rigtigheden af beregningsresultaterne. Støjkilderne skal beskrives og deres kildestyrke angives.

Dokumentationen skal gentages, når tilsynsmyndigheden finder det påkrævet. Hvis støjgrænserne er overholdt, kan der kun kræves dokumentation 1 gang om året.

Dokumentationen skal fremsendes digitalt.

Krav til målinger/beregninger

Virksomhedens støj skal dokumenteres ved akkrediteret måling og beregning efter gældende vejledninger fra Miljøstyrelsen nr. 6/1984 *Måling af ekstern støj* og nr. 5/1993 *Beregning af ekstern støj fra virksomheder*.

Måling skal foretages, når virksomheden er i fuld drift, med mindre der er truffet anden aftale med tilsynsmyndigheden.

Målingerne/beregningerne skal udføres og rapporteres som "Miljømåling – ekstern støj".

Den akkrediterede måling eller beregning skal udføres af en enhed, som er akkrediteret af Den Danske Akkreditering- og Metrologifond (DANAK) eller et tilsvarende akkrediteringsorgan, som er medunderskriver af EA's multilaterale aftale om gensidig anerkendelse, til at udføre "Miljømåling - ekstern støj" samt laboratorier, der beskæftiger personer, som er certificeret af Miljøstyrelsens referencelaboratorium til at udføre disse målinger. ●

Vibrationsmålinger

38. Tilsynsmyndigheden kan bestemme, at virksomheden ved akkrediteret vibrationsmålinger skal dokumentere, at vibrationsgrænserne i vilkår 18 er overholdt.

Dokumentationen skal senest 3 måneder efter, at kravet er fremsat, tilsendes tilsynsmyndigheden sammen med oplysninger om driftsforholdene under målingen.

Dokumentationen skal indeholde oplysninger om beregningsforudsætningerne, som er nødvendige for at vurdere rigtigheden af beregningsresultaterne. Vibrationskilderne skal beskrives og deres kildestyrke angives.

Dokumentationen skal gentages, når tilsynsmyndigheden finder det påkrævet. Hvis vibrationsgrænserne er overholdt, kan der kun kræves dokumentation 1 gang om året.

Dokumentationen skal fremsendes digitalt.

Krav til målinger

Virksomhedens vibrationer skal dokumenteres ved akkrediteret måling i overensstemmelse med anvisningerne i afsnit 4.3 i Orientering fra Miljøstyrelsen 9/1997 *Lavfrekvent støj, infralyd og vibrationer i eksternt miljø*.

Måling skal foretages, når virksomheden er i fuld drift, med mindre der er truffet anden aftale med tilsynsmyndigheden.

Målingerne/beregningerne skal udføres og rapporteres som "Miljømåling – ekstern støj"

Den akkrediterede måling eller beregning skal udføres af en enhed, som er akkrediteret af Den Danske Akkreditering- og Metrologifond (DANAK) eller et tilsvarende akkrediteringsorgan, som er medunderskriver af EA's multilaterale aftale om gensidig anerkendelse, til at udføre "Miljømåling - ekstern støj" samt laboratorier, der beskæftiger personer, som er certificeret af Miljøstyrelsens referencelaboratorium til at udføre disse målinger. ■

Måling af lavfrekvent støj og infralyd

39. Tilsynsmyndigheden kan bestemme, at virksomheden ved akkrediteret støjmåling/beregning skal dokumentere, at støjgrænserne i vilkår 19 er overholdt.

Dokumentationen skal senest 3 måneder efter, at kravet er fremsat, tilsendes tilsynsmyndigheden sammen med oplysninger om driftsforholdene under målingen.

Dokumentationen skal indeholde oplysninger om beregningsforudsætningerne, som er nødvendige for at vurdere rigtigheden af beregningsresultaterne. Støjkilderne skal beskrives og deres kildestyrke angives.

Dokumentationen skal gentages, når tilsynsmyndigheden finder det påkrævet. Hvis støjgrænserne er overholdt, kan der kun kræves dokumentation 1 gang om året.

Dokumentationen skal fremsendes digitalt. ■

Krav til målinger

Virksomhedens lavfrekventstøj og infralyd skal dokumenteres ved akkrediteret måling i overensstemmelse med anvisningerne i afsnit 3.4 i Orientering fra Miljøstyrelsen 9/1997 *Lavfrekvent støj, infralyd og vibrationer i eksternt miljø*.

Måling skal foretages, når virksomheden er i fuld drift, med mindre der er truffet anden aftale med tilsynsmyndigheden.

Målingerne/beregningerne skal udføres og rapporteres som "Miljømåling – ekstern støj".

Den akkrediterede måling eller beregning skal udføres af en enhed, som er akkrediteret af Den Danske Akkreditering- og Metrologifond (DANAK) eller et tilsvarende akkrediteringsorgan, som er medunderskriver af EA's multilaterale aftale om gensidig anerkendelse, til at udføre "Miljømåling - ekstern støj" samt laboratorier, der beskæftiger personer, som er certificeret af Miljøstyrelsens referencelaboratorium til at udføre disse målinger. ■

40. Forud for kontrolmåling og beregning i vilkår 37-39 skal der fremsendes et forslag til måleprogram med angivelse af, hvilke målinger/registreringer/beregninger, der er nødvendige og tilstrækkelige til at dokumentere overholdelse af vilkår. Måleprogrammet skal godkendes af tilsynsmyndigheden. ■

Definition på overholdt støj-, infralyd- og vibrationsgrænser

41. Grænseværdien for støj anses for overholdt, hvis målte eller beregnede værdier fratrukket ubestemtheden er mindre end eller lig med støjgrænserne. Målingernes og beregningernes samlede ubestemthed fastsættes i overensstemmelse med Miljøstyrelsens anvisninger.

Grænseværdierne for lavfrekvent støj, infralyd og vibrationer anses for overholdt, hvis de målte værdier er mindre end eller lig med grænseværdien. ■

Eftersyn af anlæg og belægninger

42. Emissionsbegrænsende udstyr (eksempelvis røggasreenseanlæg, LowNO_x mv.) skal efterses regelmæssigt, og mindst en gang årligt. ■
43. Virksomheden skal løbende og mindst en gang årligt foretage visuel kontrol for utætheder, revnedannelser og vedligeholdelsesstand af arealer med tætte belægninger. Eventuelle utætheder skal udbedres hurtigst muligt. ■

Driftsjournal

44. Der skal føres driftsjournal med angivelse af:
 - a) dato for kontrol af emissionsbegrænsende udstyr, herunder dato for eftersyn, reparationer og udskiftninger samt oplysninger om eventuelt forekommende svigt eller driftsforstyrrelser, jf. vilkår 42.
 - b) Brændselskarakteriseringsrapporter fra leverandører og afledte indreguleringer af anlæg
 - c) dato for justering af brændere
 - d) antal årlige driftstimer for hver kedel
 - e) mængden af brændsel, der anvendes i fyringsanlæggene samt resultat af samt resultater af kvalitetssikring heraf
 - f) Eventuelle driftsforstyrrelser eller svigt i det emissionsbegrænsende udstyr
 - g) Dato for visuel kontrol for utætheder, revnedannelse og vedligeholdelsesstand af tætte belægninger og dato for eventuelle udbedringer af revner eller andre skader.
 - h) Håndtering af affald fra forbrændingsprocessen
 - i) Periodisk vurdering af de samlede emissioner i unormale driftssituationer herunder eventuelle korrigerende handlinger.

Journaler over egenkontrol skal opbevares i mindst 5 år og skal forelægges tilsynsmyndigheden på forlangende. ■

Indberetning

45. Virksomheden skal hvert år senest 1. februar for det foregående kalenderår sende en opgørelse til tilsynsmyndigheden indeholdende:
 - a) fyringsanlæggets samlede nominelle indfyrede termiske effekt (MW), dokumenteret ved årlige indreguleringsrapporter for de enkelte fyringsanlæg. Brændselskarakteriseringsrapporter fra leverandører og afledte indreguleringer af anlæg skal fremgå af indreguleringsrapporten
 - b) typen af fyringsanlæg: (kedel)
 - c) startdatoen for driften af fyringsanlægget
 - d) de samlede årlige emissioner (tons pr. år) af SO₂, NO_x og støv (som total svævestøv)

- e) antal driftstimer for fyringsanlægget og for de enkelte særskilte fyringsanlæg
- f) antal driftstimer, som et rullende gennemsnit over 5 år, for kedel 1-4, herunder opgørelse over samtidighedsdrift
- g) den samlede årlige energieffekt i relation til netto brændværdi (TJ pr. år), fordelt på naturgas og gasolie (typen præciseres). ◇

3. Herning Kommunes vurdering og begrundelse

Beskrivelse af projektet

Denne afgørelse er en revurderingsgodkendelse af Varmecentral Holstebrovej, Ålykkevej 1, 7400 Herning. Varmecentral Holstebrovej distribuerer fjernvarmen fra varmevekslere, som er tilsluttet transmissionsledningen fra Herningværket.

Varmecentralen har en samlet indfyret effekt på 96 MW fordelt på 2 naturgasfyrede kedler og 2 gasoliefyrede kedler. Gasolien vil kun blive anvendt i tilfælde af svigtende naturgasforsyning. Ud over varmeproduktionsanlæggene rummer centralen cirkulationspumper på transmissions- og distributionsnettene, vandbehandlingsanlæg, hydroforanlæg og de til anlæggene hørende komponenter og rørinstallationer.

Da værket er over 50 MW, er det omfattet af bilag 1 til bekendtgørelse om godkendelse af listevirksomheder, hvilket medfører, at værkets miljøgodkendelse skal revurderes regelmæssigt. Samtidig er værket omfattet af bekendtgørelse om store fyringsanlæg samt BAT-konklusionerne, som omfatter de bedste tilgængelige teknikker for disse anlæg, BAT (Best Available Techniques), der blev offentliggjort i EU-tidende den 17. august 2017. Dette medfører, at værkets miljøgodkendelse skal revurderes således, at anlægget kan efterleve BAT-konklusionerne inden for fire år.

Når værket er i drift, er de væsentlige emissioner til omgivelserne luftemission af NO_x, SO₂, CO og støv via 2 skorstene, der er henholdsvis 42 m og 70 m høje. Grænseværdierne for disse stoffer fastsættes efter bekendtgørelsen for store fyringsanlæg.

Med denne afgørelse gennemføres der en sammenskrivning af revurderingsafgørelse af 22. december 2011 og tillægsgodkendelse af 8. juni 2015 samt BAT-krav, der er relevante for den nuværende drift. Det vurderes samlet, at virksomheden ved sin art, størrelse og placering fortsat vil kunne drives uden væsentlige gener for omgivelserne, når driften sker i overensstemmelse med de vilkår, der er fastsat i denne afgørelse.

Den foreliggende revurderingsafgørelse fastsætter således vilkårene for den fremadrettede drift og indretning af virksomheden.

Placering

Varmecentralen ligger i et erhvervsområde øst for Holstebrovej.

Varmecentralen er ikke omfattet af en lokalplan eller byplanvedtægt, men er omfattet af kommuneplanramme nr. 13.OF7 for erhvervsområdet, der er udlagt til offentlige formål, såsom CF-kaserne, øvelsesareal, centralrenseanlæg og genbrugsstation.

Varmecentralen ligger i separatkloakeret område (opland A34) med afløb af regnvand til Herningsholm Å og spildevand til Herning Renseanlæg.

Afstand til nærmeste boligområde ca. 150 m.

Afstand til nærmeste bolig ca. 150 m.

Afstand til nærmeste beskyttede naturtype (sø) 75 m.

Afstand til nærmeste beskyttede vandløb (Herningsholm Å) ca. 45 m.

Virksomheden ligger i et område med drikkevandsinteresse (OD).

Varmecentralens pumper og varmevekslere kører i døgndrift, året rundt. Kedlerne kører i spids- og reservelastsituationer. Centralen er ubemandet med jævnligt tilsyn. Kedler, pumper og varmevekslere kan startes og reguleres via SRO-anlæggets (Styring, Regulering og Overvågning) fjernbetjening fra hovedkontoret på Industrivej Nord.

Til- og frakørsel

Til- og frakørsel sker fra Holstebrovej og Ålykkevej.

Det er kommunens vurdering, at trafikken til og fra virksomheden ikke giver anledning til miljømæssige problemer.

Bedst tilgængelige teknik (BAT)

Virksomhedens aktiviteter er omfattet af BAT-konklusionerne for store fyringsanlæg, der blev offentliggjort 17. august 2017. Ved udarbejdelse af miljøgodkendelsen er kriterierne i BAT-konklusionen lagt til grund for vurdering af bedst tilgængelig teknik.

Det er kommunens vurdering, at virksomheden har redegjort for og vil implementere renere teknologi. Renere teknologi-tiltag omfatter bl.a.

- anvendelse af naturgas som primærbrændsel (kedel 1 og 4), idet naturgas er et renere brændsel end gasolie
- Low-NOx brændere på kedel 1 og 4
- kedel nr. 1 og 4 er med economisere
- røggasvekslere på kedel 1 og 4, hvilket medfører større virkningsgrad og dermed mindre gasforbrug og mindre udledning af CO₂ og NOx.
- støjdæmpning og indkapsling af støjende anlæg/udstyr

Tiltagene vurderes dog ikke at være tilstrækkelige ift. nyeste BAT-konklusioner, hvorfor der i nærværende revurdering er stillet vilkår om yderligere optimering af anlægget fx etablering af low-NOx brænder på kedel 1.

Miljøvurderingsloven (VVM)

Virksomheden er omfattet af miljøvurderingslovens Bilag 2, punkt 3 a og 14, jf. VVM-afgørelse af 9. november 2011.

Afgørelsen implementerer nye emissionsgrænseværdier og egenkontrol i henhold til bekendtgørelsen om store fyringsanlæg og BAT-konklusioner. Der foretages ingen ændringer eller udvidelser på anlægget, der kan være til skade for miljøet. Der er derfor ikke foretaget en ny VVM-screening.

Habitatbekendtgørelsen

Da afgørelsen om revurdering træffes efter miljøbeskyttelseslovens § 41 b, stk. 1, skal der ikke træffes afgørelse efter habitatbekendtgørelsens § 6, stk. 1, jf. § 7, stk. 7.

Basistilstandskontrol

Herning Kommune har den 18. november 2020 truffet afgørelse om, at Varmecentral Holstebrovej, Ålykkevej 1, 7400 Herning ikke er omfattet af krav om udarbejdelse af basistilstandsrapport efter godkendelsesbekendtgørelsens § 14, idet ingen af de farlige stoffer, som virksomheden bruger i forbindelse med aktiviteten, vurderes at kunne medføre en risiko for en længerevarende påvirkning af jord og grundvand på virksomhedens areal.

Høring og udtalelser

Ud over ansøger har Herning Kommune vurderet, at der ikke er andre, der har en væsentlig individuel interesse i sagen.

Udkast til godkendelsen har været sendt i høring hos sagens parter den 7. juli 2020.

I høringsperioden fra den 7. juli til den 1. september 2020 har det været muligt at komme med indsigelser, bemærkninger og ændringsforslag til det ansøgte. Herning Kommune har den 28. august 2020 modtaget bemærkninger fra ansøger til projektet i høringsperioden. Herning Kommune har den 20. oktober 2020 afholdt et afklarende møde med Verdo, hvor ansøgers bemærkninger blev drøftet. Ved mødet blev behovet for vilkår drøftet bl.a. omkring brændselsanalyser, kontinuerlige målinger (AMS), brændselsudnyttelse og emissionsmålinger. Verdo redegjorde bl.a. for at samtidighedsdriften på kedel nr. 1 og nr. 4 er under 1.500 timer/år, hvilket bevirker, at der ikke vil være krav om kontinuerlige måling for NO_x og brændselsudnyttelse. Herning Kommune er enig heri.

I det omfang det er vurderet relevant, er de indkomne bemærkninger indarbejdet i nærværende godkendelse med tilhørende bilag.

Vurdering og begrundelse for vilkår

I nedenstående tabel er angivet hvordan de enkelte vilkår fra de tidligere meddelte miljøgodkendelser er blevet revurderet, videreført, omskrevet eller slettet.

Der er tale om en revurdering af eksisterende miljøgodkendelse på baggrund af nyeste BAT-konklusioner af 17. august 2017 for en eksisterende varmecentral. Der foretages ingen ændringer eller udvidelser, der kan have skadelige virkninger på miljøet. Godkendelsen gives under forudsætning af, at de samlede årlige driftstimer for anlæg 1 (korrigeret for samtidighedsdrift) holdes under 1500. Hvis der skulle opstå et behov for at overskride denne grænse, skal der forinden indhentes en tillægsgodkendelse hos Herning Kommune, da BAT-konklusionerne er mere omfattende for sådanne anlæg.

Kommunens vurdering og begrundelse for væsentligste vilkår:

Tidligere Miljøgodkendelser		Ny miljøgodkendelse (revision)		Slettet	Vurdering og begrundelse
Vilkår nr. (2011)	Vilkår nr. (2015)	Uændret/redaktionelt ændret vilkår, nr.	Ændret eller nyt vilkår, nr.		
Generelt					
3.1.1				X	Vilkåret udgår I stedet angives i afsnit 4, at godkendelsen skal være kendt af ansvarlig for driften.
3.1.2				X	Vilkår udgår Revision udføres på baggrund af BAT-konklusioner for store fyringsanlæg, der blev offentliggjort 17. august 2017.

3.1.3				X	Vilkår udgår Uaktuelt vilkår idet naturgaskedel er etableret i 2012.
3.5.1			1		Vilkår ændret Krav om oprydning ved ophør. Vilkåret er fastsat i overensstemmelse godkendelsesbekendtgørelsens § 21 nr.13.
			2		Nyt vilkår Krav til at virksomheden skal orientere tilsynsmyndigheden ved ejerskifte, indstilling af driften mv.
			3		Nyt vilkår Krav til at virksomheden skal orientere tilsynsmyndigheden, hvis godkendelsens vilkår ikke overholdes.
			4		Nyt vilkår Fastsætter hvad der forstås ved et befæstet areal og en tæt belægning af hensyn til beskyttelse af jord og grundvand
			5		Nyt vilkår Krav til miljøledelse. BAT 1
					<u>Driftsforstyrrelser og uheld</u>
3.2.1		6			Vilkår videreført Krav skal sikre at virksomheden ikke påfører omgivelserne væsentlig forurening, herunder ved uheld.
					Indretning og drift
	1	7			Vilkår videreført Den maksimale nominelle indfyrede effekt for de særskilte fyringsanlæg fastsættes ved vilkår, da revurderingen af emissionsgrænseværdier og egenkontrol er fastsat i overensstemmelse med oplyste nedjusterede indfyrede effekt.
			8		Nyt vilkår Fastsætter, hvilke brændsler anlægget er godkendt til.
3.3.7+ 3.3.10		9			Vilkår videreført Krav til skorstenshøjde for naturgas- og gasoliefyrede kedler. OML-beregninger viser, at nuværende afkasthøjde er tilstrækkeligt for begge anlæg ift. overholdelse af B-værdier.
			10		Nyt vilkår Fastsætter krav til at der skal indrettes målested på afkast.
			11		Nyt vilkår Fastsætter krav til, at der skal installeres emissionsbegrænsende udstyr for NO _x , eksempelvis Low-NO _x

					brænder på kedel 1 <u>senest den 17. august 2021</u> . BAT 41 Akkrediteret måling i 2019 viser, at kedel 1 ikke umiddelbart kan overholde den skærpede grænseværdi for NO _x . Virksomheden har oplyst, at emissionsgrænseværdien vil blive sikret overholdt ved installering af Low NO _x -brænder.
3.3.1				X	Vilkår udgår Vilkår til opbevaring af kemikalier og hjælpestoffer samt tætte belægninger er i stedet fastsat under afsnittet " <i>Beskyttelse af jord, grundvand og overfladevand</i> ".
3.3.2			X		
3.3.3			X		
3.3.4			X		
					<p>Luftforurening</p> <p>Grænseværdierne for NO_x og CO fastsættes i henhold til bekendtgørelsen om store fyringsanlæg, som vurderes i overensstemmelse med BAT 44 (tabel 25).</p> <p>BAT-AEL'er for emissioner til luft fra forbrændingen af naturgas i kedler definerer emissionsgrænser for NO_x fra naturgasfyrede anlæg, der drives mere eller mindre end 1.500 timer /år.</p> <p>Virksomhedens naturgasfyrede primære kedelanlæg 1 (kedel 1 og 4) har en samlet driftstid på < 1.500 timer, korrigeret for samtidighed (5 års gennemsnit = 1299 timer i perioden 2015-19) , hvorfor emissionsgrænseværdier for NO_x er afstemt med BAT 44. Driftstid ligger dog tæt på 1.500 timer pr. år som et rullende gennemsnit over 5 år. I tilfælde af at driftstiden stiger til mere end 1500 timer pr. år skal der indhentes en tillægsgodkendelse.</p> <p>Ifølge § 12 i bekendtgørelsen om store fyringsanlæg kan der dispenseres fra bekendtgørelsens skærpede emissionsgrænseværdier i perioden 1. januar 2016 til 31. december 2022, hvis</p> <ul style="list-style-type: none"> - betingelserne i bekendtgørelsens § 12, stk. 1 er opfyldt - varmecentralens nuværende emissionsgrænseværdier for SO₂, NO_x og støv mindst lever op til emissionsgrænseværdierne i § 3, stk. 2 i <i>Bekendtgørelse om begrænsning af visse luftforurenende emissioner fra store fyringsanlæg nr. 808 af 25. september 2003</i>. <p>Kommunen har i 2015 imødekomme varmecentralens ansøgning om dispensation fra de skærpede emissionsgrænseværdier i perioden 1. januar 2016 til 31. december 2022 for kedel 1. Tidsfristen ændres med denne godkendelse til 17. august 2021 i overensstemmelse med tidsfristen for implementering af BAT-konklusionerne for denne type anlæg.</p> <p>Virksomheden oplyser, at kedel 1 til naturgas forsynes</p>

				<p>med en Low-NO_x-brænder, som nedsætter NO_x-forureningen i overensstemmelse med BAT 41 . Dette sker ved 2-trins tilførsel af gas, hvor gassen føres ind to steder i flammen. Den første gas brændes med stort iltoverskud og den sidst tilførte gas brænder derved ved en lidt lavere temperatur end normalt. Derudover er Kedel 1 udstyret med en røggasveksler. Kedel 4 er ligeledes udstyret med en røggasveksler og Low-NO_x-brænder .</p> <p>Røggasvekslerens funktion er at nedkøle og derved genindvinde en stor del af varmen i røggassen inden den ledes ud i skorstenen. Dette giver en større virkningsgrad og dermed et mindre gasforbrug og mindre udledninger af CO₂, NO_x mv.</p> <p>Opstartsperioden fra varmevekslerdrift til kedeldrift tager 1½ time og nedlukningsperioden fra kedeldrift til varmevekslerdrift tager 1 time. Kedel 4 har en opstarts- og nedlukningstid på ca. ½ time. Der kan i forbindelse med opstart og nedlukning af kedeldrift forekomme en stigning i udledning til luften, men det er i et meget kort tidsrum og uden særlig betydning.</p> <p>Naturgaskedel 1 og 4 indreguleres efter serviceplan for hver 700 driftstimer, dog mindst én gang årligt. Naturgaskedlernes forbrænding styres efter iltoverskud. . Gasoliekedlerne er udstyret med røgdetektor, som giver alarm ved sværtning.</p>									
2		12		<p>Vilkår ændret</p> <p>Emissionsgrænseværdier fra 18. august 2021 for kedel 1 er fastsat i henhold til bekendtgørelsen om store fyringsanlæg, som vurderes i overensstemmelse med BAT 44 (tabel 25).</p> <p>Emissionsgrænseværdierne fra miljøgodkendelse af 8. juni 2015 for Kedel 1 er gældende indtil den 17. august 2021 og er af praktiske grunde overført til denne afgørelse. Emissionsgrænseværdien for SO₂ og støv er dog fjernet i overensstemmelse med gældende bekendtgørelsen om store fyringsanlæg.</p> <table border="1" data-bbox="841 1354 1446 1612"> <thead> <tr> <th>Parameter</th> <th>Emissionsgrænseværdier til 17. august 2021 mg/Nm³, tør røggas ved 3 % O₂</th> <th>Emissionsgrænseværdier fra 18. august 2021 mg/Nm³, tør røggas ved 3 % O₂</th> </tr> </thead> <tbody> <tr> <td>NO_x</td> <td>300 (målt: 118)*</td> <td>100</td> </tr> <tr> <td>CO</td> <td>- (målt: < 4)*</td> <td>100</td> </tr> </tbody> </table> <p>* akkrediterede målinger i 2019</p> <p>Akkrediteret måling i 2019 viser, at kedel 1 ikke umiddelbart kan overholde den skærpede grænseværdi for NO_x. Virksomheden har oplyst, at emissionsgrænseværdien vil blive sikret overholdt ved installation af Low NO_x-brænder.</p>	Parameter	Emissionsgrænseværdier til 17. august 2021 mg/Nm ³ , tør røggas ved 3 % O ₂	Emissionsgrænseværdier fra 18. august 2021 mg/Nm ³ , tør røggas ved 3 % O ₂	NO _x	300 (målt: 118)*	100	CO	- (målt: < 4)*	100
Parameter	Emissionsgrænseværdier til 17. august 2021 mg/Nm ³ , tør røggas ved 3 % O ₂	Emissionsgrænseværdier fra 18. august 2021 mg/Nm ³ , tør røggas ved 3 % O ₂											
NO _x	300 (målt: 118)*	100											
CO	- (målt: < 4)*	100											

					Akkrediteret måling i 2019 viser, at den kommende emissionsgrænseværdi for CO overholdes med meget stor margin.										
	3	13			<p>Vilkår ændret</p> <p>Emissionsgrænseværdier for kedel 4 er fastsat i henhold til bekendtgørelsen om store fyringsanlæg, som vurderes i overensstemmelse med BAT 44 (tabel 25).</p> <table border="1"> <thead> <tr> <th>Parameter</th> <th>Emissionsgrænseværdier mg/Nm³, tør røggas ved 3 % O₂</th> </tr> </thead> <tbody> <tr> <td>SO₂</td> <td>35 (målt: 2,6)*</td> </tr> <tr> <td>NO_x</td> <td>100 (målt: 70)*</td> </tr> <tr> <td>CO</td> <td>100 (målt: < 4)*</td> </tr> <tr> <td>Støv</td> <td>5 (målt: < 0,5)*</td> </tr> </tbody> </table> <p>* akkrediterede målinger i 2019</p> <p>Akkrediteret måling i 2019 viser, at kedel 4 umiddelbart overholder emissionsgrænseværdien for NO_x og CO. Emissionsgrænseværdien for SO₂ og støv (fastsat i miljøgodkendelse af 8. juni 2015) er fjernet i overensstemmelse med gældende bekendtgørelsen om store fyringsanlæg.</p>	Parameter	Emissionsgrænseværdier mg/Nm ³ , tør røggas ved 3 % O ₂	SO ₂	35 (målt: 2,6)*	NO _x	100 (målt: 70)*	CO	100 (målt: < 4)*	Støv	5 (målt: < 0,5)*
Parameter	Emissionsgrænseværdier mg/Nm ³ , tør røggas ved 3 % O ₂														
SO ₂	35 (målt: 2,6)*														
NO _x	100 (målt: 70)*														
CO	100 (målt: < 4)*														
Støv	5 (målt: < 0,5)*														
	4	14			<p>Vilkår videreført</p> <p>Emissionsgrænseværdier for kedel 2 og 3 er fastsat i henhold til bekendtgørelsen om store fyringsanlæg, idet anlæggene er i drift mindre end 500 timer pr. år, som vurderes i overensstemmelse med BAT 28 (tabel 14), BAT 29 (tabel 15) og BAT 30 (tabel 16).</p> <table border="1"> <thead> <tr> <th>Parameter</th> <th>Emissionsgrænseværdier mg/Nm³, tør røggas ved 3 % O₂</th> </tr> </thead> <tbody> <tr> <td>SO₂</td> <td>850 (kedel 2 målt: 65 / kedel 3 målt: 70)*</td> </tr> <tr> <td>NO_x</td> <td>450 (kedel 2 målt: 153 / kedel 3 målt 225)*</td> </tr> <tr> <td>Støv</td> <td>30 (kedel 2 målt: 5,5 / kedel 3 målt: 0,7)*</td> </tr> </tbody> </table> <p>* akkrediterede målinger i 2019</p> <p>Akkrediterede måling i 2019 viser, at begge kedler umiddelbart overholder grænseværdien for NO_x, SO₂ og støv.</p>	Parameter	Emissionsgrænseværdier mg/Nm ³ , tør røggas ved 3 % O ₂	SO ₂	850 (kedel 2 målt: 65 / kedel 3 målt: 70)*	NO _x	450 (kedel 2 målt: 153 / kedel 3 målt 225)*	Støv	30 (kedel 2 målt: 5,5 / kedel 3 målt: 0,7)*		
Parameter	Emissionsgrænseværdier mg/Nm ³ , tør røggas ved 3 % O ₂														
SO ₂	850 (kedel 2 målt: 65 / kedel 3 målt: 70)*														
NO _x	450 (kedel 2 målt: 153 / kedel 3 målt 225)*														
Støv	30 (kedel 2 målt: 5,5 / kedel 3 målt: 0,7)*														
3.3.12		15			Vilkår videreført										

					B-værdier fastsat i henhold til bekendtgørelse for store fyringsanlæg. OML-beregninger godtgør, at de fastsatte B-værdier er overholdt.
					<p>Lugt og støv Forbrænding af naturgas er støvfri og askefattig gasolie giver meget lavt støvindhold i røggassen. Den eneste aktivitet der kan støve, er fejning af udendørs arealer.</p> <p>Der er ikke lugtgener ved fyring med naturgas og heller ikke med gasolie med den spredning som sker fra skorstenen.</p>
3.3.13		16			Vilkår videreført Krav til at varmecentralen ikke må give anledning til støv- og lugtgener i omgivelserne, som efter tilsynsmyndighedens skøn ikke er uvæsentlige.
					<p>Støj Støjkilderne er primært:</p> <ul style="list-style-type: none"> • Støj fra blæsere til kedel 1 - 4. • Støj fra kedlernes brændere. • Støj fra cirkulationspumper. • Støj fra skorstene. • Støj fra blæserne i ventilationsanlæg. • Støj fra kørsel med varebiler ved tilsyn og service samt fra tankbiler, der leverer gasolie. <p>Der er installeret lyddæmpere mellem de 2 naturgas-kedler og skorstenen, i forbrændingsluftindtag og i rumluftindtag på kedelhallen. Der er bulderhus på blæsere til kedel 1 og 4 samt blæsere kedel 2 og 3 i kældereren, for at støjkravene kan overholdes om natten med kedlerne i drift. BAT 17</p>
3.3.5		17			Vilkår videreført Støjgrænser fastsættes.
3.3.6				X	Vilkår udgår Uaktuelt vilkår blæsere til gasoliekedel 2 og 3 skulle være støjisoleret senest medio 2012.
					Vibrationer
			18		Nyt vilkår Fastsætter grænseværdier for vibrationer.
					Lavfrekvent støj og infralyd
			19		Nyt vilkår Fastsætter grænseværdier for lavfrekvent støj og infralyd.

<p>Affald Der skal stilles vilkår for opbevaring af affaldsprodukter som kan give anledning til forurening af jord, grundvand og overfladevand. Krav til beskyttelse af jord og grundvand, jf. godkendelsesbek. § 21, stk. 1 (pkt. 8) og 2.</p> <p>Der fremkommer en beskeden mængde sod fra rensning af naturgas- og gasoliekedler, som afhændes via dagrenovationen. Derudover frembringer driften ikke affald. Partikler fra rengøringen af de filtre, der filtrerer fjernvarmevandet, skylles i spildevandskloak.</p> <p>Affald, herunder olie- og kemikalieaffald bortskaffes efter anvisninger i Herning Kommunes regulativ for erhvervsaffald.</p>					
3.3.34		20			Vilkår videreført Krav til opbevaring af farligt affald.
3.3.35		21			Vilkår videreført Krav til bortskaffelse af affald i henhold til Regulativ for erhvervsaffald i Herning Kommune
			22		Nyt vilkår Krav til opsamling og sikring af affald, der spildes.
			23		Nyt vilkår Krav til opbevaring af spild og bortskaffelse som farligt affald,
			24		Nyt vilkår Krav til håndtering oplag ved konstatering eller mistanke om risiko for lækager fra emballager.
<p>Beskyttelse af jord, grundvand og overfladevand Der skal stilles vilkår til beskyttelse af jord, grundvand og overfladevand, jf. godkendelsesbek. § 21, stk. 1 (pkt. 7) og 2.</p>					
			25		Nyt vilkår Krav til opbevaring af stoffer, produkter og materialer, tæt belægning, opsamlingskapacitet mv.
			26		Nyt vilkår Krav til mærkning af beholdere indeholdende stoffer, produkter og materialer.
			27		Nyt vilkår Krav til tankanlæg, herunder rørføringer mv, der skal være placeret inden for konturen af en tætbelægning og sikret mod påkørsel
			28		Nyt vilkår Krav til påfyldning og aftapning af tankanlæg til flydende råvarer, hjælpestoffer og produkter, herunder tæt belægning, opsamling af spild.

			29		Nyt vilkår Indretningskrav til påfyldningsstudse og aftapningsanordninger for olieprodukter, herunder motorbrændstof.
3.3.14		30			Vilkår videreført Krav til håndtering og opbevaring af spild som farligt affald.
			31		Nyt vilkår Indretningskrav til områder, hvor der kan forekomme spild.
3.3.15		32			Vilkår videreført Krav til faste og tætte belægnings, vedligeholdelsesstanden og udbedring af evt. skader og utætheder.
3.3.16 - 3.3.33				X	Vilkår udgår Tankanlægget blev etableret i 2010 på vilkår, som var retsbeskyttet i 8 år da miljøgodkendelsen blev revideret i 2011 og derfor blev vilkårene videreført til godkendelsen. Vilcårene ophæves ved denne revision, idet olietankene indretning, drift mv er reguleret af olietanksbekendtgørelsen og ikke længere omfattet af retsbeskyttelse.
					Egenkontrol
					<u>Anlæg</u>
			33		Nyt vilkår Det er Herning Kommunes erfaring at støjende anlæg med tiden bliver mere støjende på grund af slitage og manglende vedligeholdelse. Dette gælder for de fleste systemer med bevægelige dele. Vilkåret sikrer, at installationer og anlæg, der udgør støjkllder, vedligeholdes forebyggende, således at unødigt støj begrænses.
3.4.5		34			Vilkår videreført Vilkår om eftersyn og vedligeholdelse af fyringsanlæggene er i overensstemmelse med BAT 6 .
			35		Nyt vilkår Krav til kvalitetssikringsprogrammer for alle anvendte brændsler som led i miljøledelsessystemet for at forbedre fyringsanlæggets overordnede miljøpræstationer i overensstemmelse med BAT 9 . Karakteriseringen skal indhentes hos brændselsleverandør og skal indgå i virksomhedens årlige indreguleringsrapporter, jf. vilkår 45.
					<u>Emissionsmålinger og OML-beregning</u>
					<u>Luft</u>
	5-7		36		Vilkår ændret

				<p>I bilag 3, punkt 3 i bekendtgørelsen om store fyringsanlæg er der krav om præstationskontrol mindst hver 6. måned, hvor der ikke kræves kontinuerlig måling hvilket vurderes i overensstemmelse med BAT 4. Samtidighedsdriften ("skorstenstid") er vurderet til mindre end 1.500 timer pr. år på kedel nr. 1 og 4, hvorfor der ikke kræves kontinuerlig måling (AMS).</p> <p>Kravet er omformuleret til 2 årlige præstationsmålinger i perioden april til december, da der primært er tale om et reservelastanlæg, der som hovedregel kun kører på lavt blus i årets varmeste måneder. Overvågningen skal efterleve bestemte standarder. Det er kommunens vurdering, at bekendtgørelsens krav fuldt ud tilgodeses med en måling i april og december.</p> <p>Der er fastsat, at præstationskontrollen skal bestå af 2 enkeltmålinger, hver af en varighed på 45 minutter. Kravet om 2 årlige målinger gælder alene for kedel nr. 1 og nr. 4. For kedel nr. 2 og nr. 3 skal præstationskontrollen alene foretages på kommunens forlangende, idet det vurderes, at kedlerne ikke skal startes alene for at udfører præstationskontrol, da de fungerer som nødkedler.</p>
				<u>Støj</u>
3.4.1		37		<p>Vilkår videreført Krav til at virksomheden, ved kommunens forlangende, skal dokumentere, at støjgrænserne er overholdt.</p> <p>Der har tidligere været (beregne) problemer med at overholde støjgrænsen om natten med alle kedler kørende. I forhold til den oprindelige støjberegning er der udskiftet to ældre fueloliekedler med nye naturgaskedler. Kedlernes blæsere er en væsentlig støjkilde, og da der er etableret bulderhuse på alle 4 blæsere, vurderes det sandsynligt, at støjkravet kan overholdes. Da kedlerne ikke kører ret mange timer på årsbasis, og især ikke gasoliekedlerne, finder Herning Kommune ikke, at det er nødvendigt at foretage nye støjberegninger. Hvis der opstår støjklager, kan tilsynsmyndigheden kræve støjmålinger og evt. yderligere støjdæmpning udført.</p>
			38	<p>Nyt vilkår Krav til at virksomheden, ved kommunens forlangende, skal dokumentere, at vibrationsgrænserne er overholdt.</p>
			39	<p>Nyt vilkår Krav til at virksomheden, ved kommunens forlangende, skal dokumentere, at grænserne for lavfrekvent støj og infralyd er overholdt.</p>
			40	<p>Nyt vilkår</p>

					<p>Krav til, at virksomheden forud kontrolmåling og beregning skal der fremsendes et forslag til måleprogrammet, der skal godkendes af kommunen.</p>
			41		<p>Nyt vilkår Definition på, hvornår støj-, infralyd- og vibrationsgrænser er overholdt.</p>
					<u>Eftersyn af anlæg, AMS-udstyr og belægninger</u>
			42		<p>Nyt vilkår Krav til, at emissionsbegrænsende udstyr skal efterses regelmæssigt, og mindst en gang årligt.</p>
			43		<p>Nyt vilkår Krav til, at der skal føres kontrol over tætte belægninger.</p>
					<u>Driftsjournaler</u>
			44		<p>Nyt vilkår Krav til, at der skal føres journal over eftersynene med dato for eftersyn, reparationer og udskiftninger samt oplysninger om eventuelt forekommende driftsforstyrrelser mv..</p>
					<u>Indberetning</u>
	45				<p>Vilkår videreført Krav om indberetning er fastsat i overensstemmelse med bilag 5 i bekendtgørelsen om store fyringsanlæg.</p>

4. Forhold til loven

Virksomheden er omfattet af godkendelsesbekendtgørelsens bilag 1, listepunkt 1.1. b) da varmecentralens samlede nominelle termiske effekt er over 50 MW.

Listepunkt	
1.1 b)	Energianlæg Forbrænding af brændsel i anlæg med en samlet nominel indfyret termisk effekt på 50 MW eller derover, hvor brændslet er andet end kul og/eller orimulsion.

Varmecentralen består af:

Kedel nr.	Indfyret effekt*	Brændsel	Skorsten	Samlet indfyret effekt
1	29,6	Naturgas	Fælles skorsten på 42 m (to rør)	52,7 MW
4	23,1	Naturgas		
2	23,1	Gasolie	Fælles skorsten på 70 m (ét rør)	43,0 MW
3	19,9	Gasolie		
I alt				95,7 MW

Sammenlægning af kapaciteter, jf. kapitel 2 i bekendtgørelsen om store fyringsanlæg

Ved afgørelse af om et fyringsanlæg er omfattet af bekendtgørelsen om store fyringsanlæg, skal sammenlægningsreglen i bekendtgørelsens § 3 anvendes:

1) Vurdering i forhold til hver af de to skorstene (delregel i § 3, stk. 1 og 3)

Skorsten 1: Fyringsanlæg med to naturgasfyrede kedler (nr. 1 og 4) med en samlet kapacitet på 52,7 MW. Fyringsanlægget er dermed omfattet af bekendtgørelsen om store fyringsanlæg.

Skorsten 2: Fyringsanlæg med to gasoliefyrede kedler (nr. 2 og 3) med en samlet kapacitet på 43,0 MW. Fyringsanlægget er dermed ikke omfattet af bekendtgørelsen om store fyringsanlæg.

2) Vurdering på tværs af de to skorstene (delregel i § 3, stk. 2 og 3)

Varmecentralens fire kedler er miljøgodkendt første gang efter 1. juli 1987, og varmecentralen er forsynet med to skorstene. Der skal derfor gennemføres en vurdering af, om kedlerne - under hensyntagen til både tekniske og økonomiske forhold - kunne have udledt røggassen gennem en fælles skorsten, og dermed skal betragtes som ét fyringsanlæg. I så fald skal de fire kedlers samlede kapacitet indgå i beregningen af den samlede nominelle indfyrede termiske effekt.

Det er kommunens vurdering, at de fire kedler (særskilte fyringsanlæg) kunne have udledt røggassen gennem én fælles skorsten. Varmecentralen skal derfor betragtes som ét fyringsanlæg, der er omfattet af bekendtgørelsen § 4, stk. 1.

Afgørelsen omfatter:

- miljøgodkendelse efter miljøbeskyttelseslovens § 33, stk. 1 og godkendelsesbekendtgørelsen
- revurdering/påbud efter miljøbeskyttelseslovens § 41 b, stk. 1

Godkendelsen er givet på grundlag af ansøgningen og supplerende oplysninger.

Virksomhedens indretning og drift skal være i overensstemmelse ansøgning, supplerende oplysninger og de ændringer, der fremgår af beskrivelsen og vilkårene i denne godkendelse. En kopi af miljøgodkendelsen skal til enhver tid være tilgængelig på virksomheden for de personer, der har ansvaret for virksomhedens indretning og drift.

Miljøgodkendelsen er gyldig straks efter modtagelsen.

Fremtidige nye aktiviteter, ændringer eller udvidelser såvel bygningsmæssigt som driftsmæssigt, som kan indebære forurening, herunder affaldsfrembringelse, må ikke påbegyndes, før der foreligger en afgørelse fra kommunen. Det er kommunen, der afgør om godkendelse er nødvendig (miljøbeskyttelsesloven § 33 og 37).

Bortfald af godkendelsen

Godkendelsen bortfalder, hvis de godkendelsespligtige aktiviteter ikke har været i drift i 3 på hinanden følgende år, jf. miljøbeskyttelseslovens § 78 a, stk. 1. Hvis driften genoptages, kræves der ny godkendelse. Begrundelsen for godkendelsespligten er, dels at omgivelserne i almindelighed vil have disponeret i tillid til, at virksomhedens drift er ophørt, dels at godkendelsen kan hvile på forældede vilkår, hvorfor forudsætningen for fortsat drift er en nyvurdering af virksomheden og vilkårene for driften.

Anden lovgivning

Virksomheden er ud over godkendelsesbekendtgørelsen bl.a. omfattet af:

- olietankbekendtgørelsen
- bekendtgørelsen om store fyringsanlæg
- Herning Kommunes regulativ for erhvervsaffald.

Offentliggørelse

Afgørelsen offentliggøres ved annoncering på kommunens hjemmeside den 18. november 2020. Derudover orienteres en række interessenter direkte jf. liste over modtagere af kopi af afgørelsen.

Miljøgodkendelsen kan i klageperioden ses på kommunens hjemmeside www.herning.dk/offentlighoeing.

Klagevejledning

Der kan efter miljøbeskyttelseslovens kapitel 11 klages til Miljø- og Fødevarerklagenævnet over kommunens afgørelse.

Følgende kan klage: Ansøgeren, Sundhedsstyrelsen - Embedslægeinstitutionen Nord samt enhver, der må antages at have en væsentlig interesse i sagens udfald. Der kan desuden klages af visse organisationer, som angivet i miljølovens §§ 99 - 100.

Du klager via klageportalen, som du finder via borger.dk eller virk.dk. Du logger på klageportalen med Nem-ID. En klage er indgivet, når den er tilgængelig for Herning Kommune via klageportalen. Når du klager, skal du betale et gebyr på 900 kr. for borgere og 1.800 kr. for virksomheder, organisationer og offentlige myndigheder.

I klageportalen sendes din klage automatisk til Herning Kommune. Hvis Herning Kommune fastholder afgørelsen, sender kommunen klagen videre til behandling i nævnet via klageportalen. Du får besked om videresendelsen.

Miljø- og Fødevareklagenævnet afviser din klage, hvis du sender den uden om klageportalen, medmindre du er blevet fritaget for brug af klageportalen. Hvis du ønsker at blive fritaget for at bruge klageportalen, skal du sende en begrundet anmodning til Herning Kommune. Kommunen videresender din anmodning til nævnet, som herefter beslutter om, du kan fritages. Se betingelserne for at blive fritaget på klagenævnets hjemmeside: <https://naevneneshus.dk/>.

Klagefristen udløber 4 uger efter, at afgørelsen er meddelt. Er afgørelsen offentligt bekendtgjort, regnes klagefristen dog altid fra bekendtgørelsen.

Klagen skal være indgivet via klageportalen senest den 16. december 2020.

Hvis klagefristen udløber på en lørdag eller helligdag, forlænges klagefristen til den følgende hverdag.

En klage over en afgørelse efter miljøbeskyttelseslovens § 41 har opsættende virkning.

Søgsmål

Ifølge miljøbeskyttelseslovens § 101, stk. 1 kan afgørelsen prøves ved domstolene. Sag skal anlægges inden 6 måneder efter, at afgørelsen er offentliggjort.

Liste over modtagere af kopi af godkendelsen

Sundhedsstyrelsen Nord [TRnord@stps.dk]

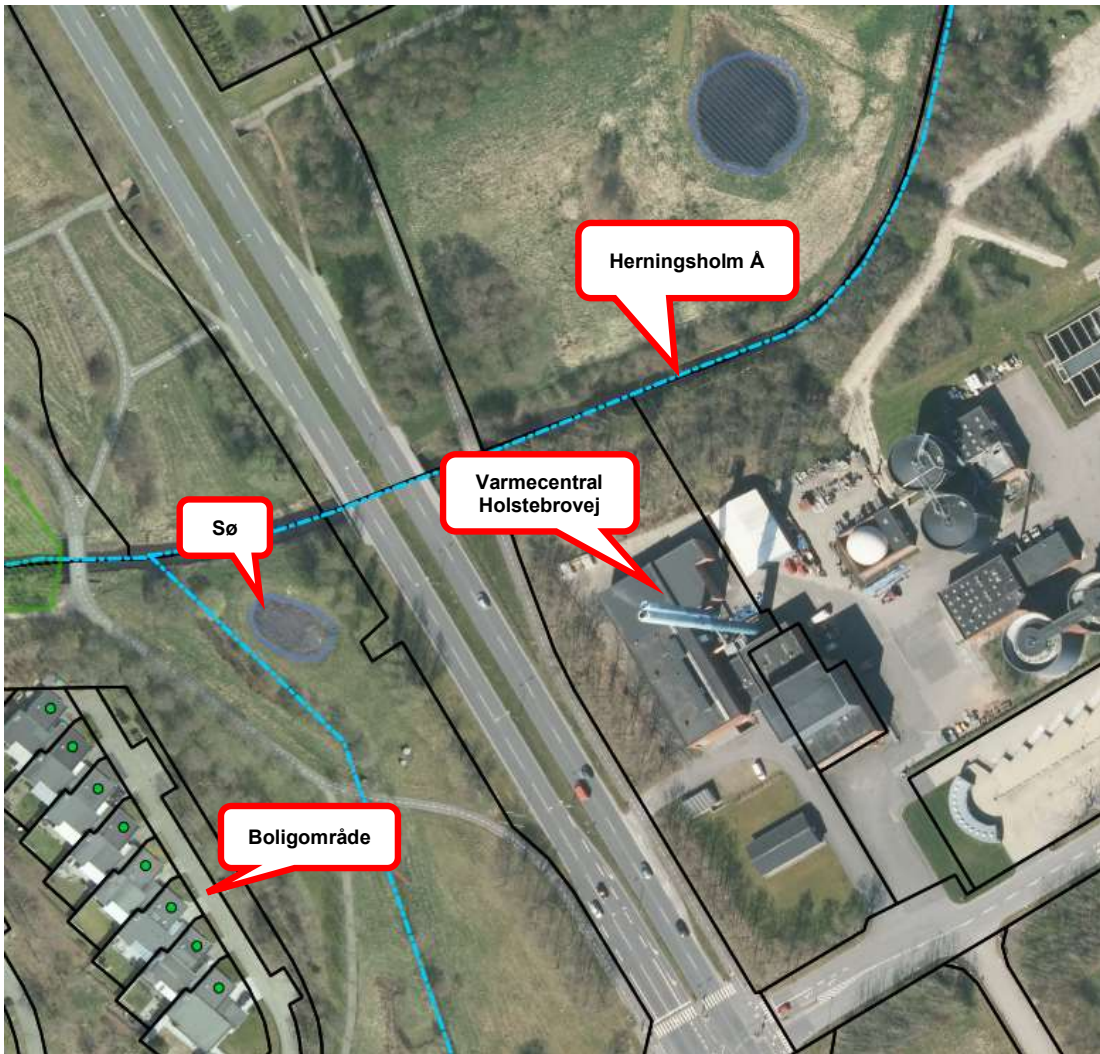
Danmarks Naturfredningsforening [dn@dn.dk]

Friluftsrådet, kreds Midtvestjylland [midtvestjylland@friluftsradaet.dk]

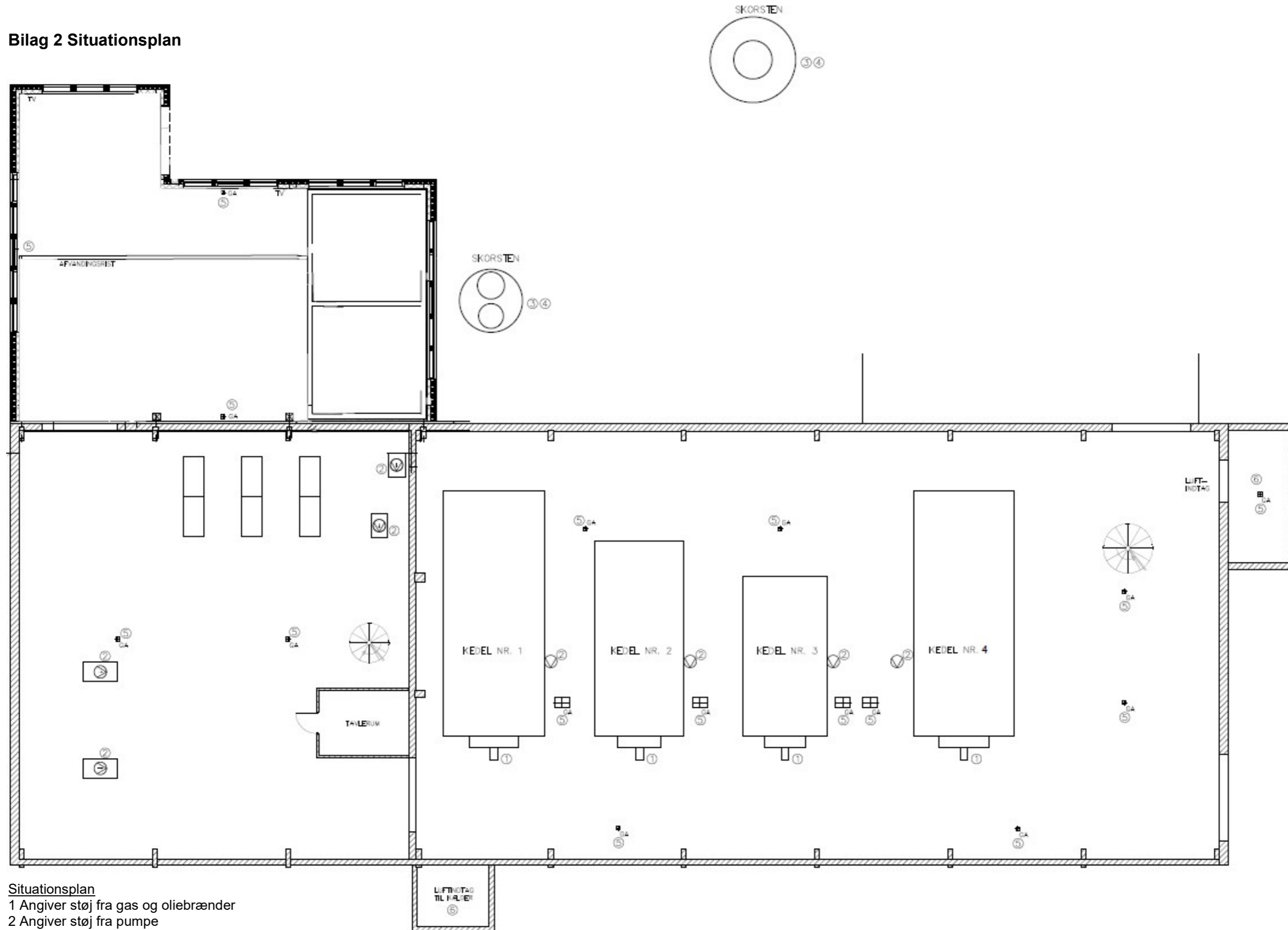
Verdo Varme Herning A/S [mhj@verdo.dk] og [saje@verdo.dk]

ÅF Buildings Denmark P/S [poul.christensen@afconsult.com] og [buildings.dk@afconsult.com]

Bilag 1 Oversigtskort



Bilag 2 Situationsplan



Situationsplan

- 1 Angiver støj fra gas og oliebrænder
- 2 Angiver støj fra pumpe
- 3 Angiver støj fra skorsten
- 4 Angiver røg fra forbrænding af naturgas og olie
- 5 Angiver spildevandsafløb
- 6 Angiver støj fra ventilation

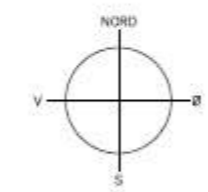


SIGNATURFORKLARING

EMISSIØNSSTEDER:

① ANGIVER SPILDEVANDSAFLØB
 ② ANGIVER REGNVAND
 ③ ANGIVER DRÆN

— — — — — ANGIVER DRÆNLEDNING
 ————— ANGIVER SPILDEVANDLEDNING
 - - - - - ANGIVER SPILDEVANDLEDNING UNDER LOFT
 ————— ANGIVER REGNVANDSLEDNING



Eniig Varme
 Varmecentral Holstebrovej
 EMNE
 Situationsplan med kloak

Situationsplan med kloak
 1 angiver spildevandsafløb
 2 angiver regnvand
 3 Angiver dræn

Bilag 4 Virksomhedens miljøtekniske beskrivelse

Den miljøtekniske beskrivelse er udarbejdet på baggrund af virksomhedens beskrivelse i ansøgning og supplerende oplysninger hertil.

Formål

Formålet er revurdering af miljøgodkendelsen og tilslutningstilladelsen pga. at EU Kommissionen har offentliggjort en BAT-konklusion nr. C(2017) 5225 for store fyringsanlæg den 17. august 2017.

Varmecentralens anlæg, indretning og drift

De nuværende forhold:

- 1 stk. naturgasfyret kedel nr. 1 med en indfyret effekt på 29,6 MW.
- 1 stk. gasoliefyret kedel nr. 2 med en indfyret effekt på 23,1 MW.
- 1 stk. gasoliefyret kedel nr. 3 med en indfyret effekt 19,9 MW.
- 1 stk. naturgasfyret kedel nr. 4 med en indfyret effekt på 23,1 MW.

Herudover er der følgende anlæg:

- 3 stk. varmevekslere på 13,6 MW hver.
- 2 stk. 100 m³ ståltanke i et delvis nedgravet tankhus.
- 1 stk. 70 m betonskorsten med stålkerner, kedel 2 og 3.
- 1 stk. 42 m stålskorsten med to løb, kedel 1 og 4.

Varmecentralen distribuerer fjernvarmen fra varmevekslere, som er tilsluttet transmissionsledningen fra Herningværket, som den primære energikilde og det naturgasfyrede kedelanlæg vil kun være til reservelast. Gasolien vil kun blive anvendt i tilfælde af svigtende naturgasforsyning.

I henhold til bekendtgørelse om godkendelse af listevirksomhed nr. 1458 af 12.12.2017 er varmecentralen en bilag 1-Virksomhed 1.1 Energianlæg, da den indfyrede effekt på 95,7 MW er over 50 MW.

Revurdering af miljøgodkendelsen og tilslutningstilladelsen skyldes at EU-Kommissionen har offentliggjort en BAT-konklusion for store fyringsanlæg den 17. august 2017.

Varmecentralen er fra 1970.

Varmecentralens placering i forhold til omkringliggende bebyggelse fremgår af oversigtsplanen, bilag 1.

Varmecentralen vil være i konstant drift 24 timer i døgnet 365 dage om året. Varmecentralen er fuldautomatisk og ubemandet, idet kedler, pumper og vekslere kan startes, reguleres og stoppes via SRO-anlægget.

Der vil være kørsel med varevogne i forbindelse med almindelig service, tilsyn og olie i specielle tilfælde.

Placering af virksomhedens produktionslokaler og fyringsanlæg fremgår af bilag 2. Planen angiver desuden de væsentligste emissionssteder for støj, røg og spildevand:

1. Støj fra blæser på naturgasfyr/oliefyr. Blæserne er placeret i kælderen, hvor de er placeret i hver sit bulderhus.
2. Støj fra cirkulationspumper.
3. Støj fra skorsten fra naturgaskedler/oliekedler.

4. Røg fra forbrænding af naturgas/olie.
5. Spildevandsafløb.

Placering af skorstenene, det udvendige afløbssystem og de indvendige gulvafløb i stueplan fremgår endvidere af bilag 2.

Varmecentralen er med følgende anlæg:

Kedel nr.	Etableringsår	Brændsel	Mærkeplade effekt MW	Indfyret effekt MW
1	1986	Naturgas	29,0	29,6
2	1973	Gasolie	23,3	23,1
3	1970	Gasolie	18,6	19,9
4	2012	Naturgas	25,0	23,1
I alt			95,9	95,7

3 stk. varmevekslere på 13,6 MW hver.

Varmecentralen distribuerer fjernvarmen fra varmevekslere, som er tilsluttet transmissionsledningen fra Herningværket, som den primære energikilde og de naturgasfyrede kedelanlæg vil kun være til spids- og reservelast. Gasolien vil kun blive anvendt i tilfælde af svigtende naturgasforsyning.

Naturgas- og olieforbrug de sidste 5 år fremgår af nedenstående tabel.

		2015	2016	2017	2018	2019
Naturgasforbrug	Nm ³	1.292.833	4.777.124	972.293	2.247.427	3.750.675
Gasolieforbrug	m ³	5,4	27,9	23,9	20,5	27,9

Driftstimer de sidste 5 år fremgår af nedenstående tabel.

		2015	2016	2017	2018	2019	5 års gennemsnit
Kedel 1	Timer	434	2.069	236	893	1453	1017
Kedel 4	Timer	610	485	601	704	1070	694
<u>Anlæg 1</u> Kedel 1+4	Timer i alt	1.044	2.554	837	1.597	2.523	1.711
	Timer korrigeret for samtidighedsdrift	816	2162	637	1193	1687	1299
Kedel 2	Timer	3	10	10	7	9	8
Kedel 3	Timer	4	9	7	6	13	8
<u>Anlæg 2</u> Kedel 2+3	Timer i alt	7	19	17	13	22	16
	Timer korrigeret for samtidighedsdrift	7	17	13	13	22	14

Ud over varmeproduktionsanlæggene rummer centralen cirkulationspumper på transmissions- og distributionsnettene, vandbehandlingsanlæg, hydroforanlæg og de til anlæggene hørende komponenter og rørinstallationer.

Kedel nr. 1 og 4 tilsluttet til den 42 m høje 2-løbs skorsten med et 1.200 mm løb og et 1.000 mm løb. Kedel nr. 2 og 3 er tilsluttet den 70 m høje betonskorsten. Røggashastigheden er beregnet til 8,7 – 14,2 m/sek.

Bedste tilgængelige teknik (BAT)

Varmecentralen er omfattet af BAT-konklusionen for store fyringsanlæg nr. C(2017) 5225 af den 17. august 2017.

BAT-Tjeklisterne for gasformigt brændsel og for flydende brændsel er vedlagt i ansøgningens bilag 4 og 5.

Herudover skal nævnes, at:

- Varmecentralen er et reservelastanlæg og under normale omstændigheder kun med begrænset driftstid.
- På den naturgasfyrede kedel nr. 4 er der en Low-NO_x brænder.
- De naturgasfyrede kedler nr. 1 og 4 er med economisere og de er de primære kedler.
- Verdo Varme A/S har planlagt, at der monteres en Low-NO_x brænder på kedel nr. 1 inden den 17. august 2021.
- Anvendelse af naturgas som primærbrændsel giver miljømæssige fordele i forhold til emissionen af forurenende stoffer, idet naturgas er et renere brændsel end gasolie.

Forurening og forureningsbegrænsende foranstaltninger

Lufforurening med naturgas og olie

Varmecentralen er omfattet af bekendtgørelse om begrænsning af visse luftforurenende emissioner fra store fyringsanlæg nr. 513 af 22.05.2016 bilag 1.

Der er udført OML-beregning for NO_x og CO for alle kedler og SO₂ immission for de 2 gasoliefyrede kedler.

Immissionerne fra naturgas og olie, der er beregnet af OML-pointmodellen, fremgår af ansøgningsmaterialets bilag 9A-C. Kedeldata fremgår af ansøgningsmaterialets bilag 8A-E.

Der er udført immissionsberegninger af NO_x og CO for kedel nr. 1 og 4 i drift på naturgas og kedel nr. 2 og 3 i drift på gasolie.

Der er udført immissionsberegninger af SO₂ for kedel nr. 2 og 3 i drift på gasolie.

Beregningerne viser at Luftvejledningens krav til luftforureningen er overholdt for alle beregningerne.

Ansøgningsmaterialets Bilag 9A: OML- beregning af NO_x immissionen for 2 kedler på naturgas og 2 kedler på gasolie

Beregningerne viser at Luftvejledningens krav til luftforureningen er overholdt.

Ved fuld drift af alle kedlerne er værdien beregnet til 0,032 mg/m³ og ved denne last overholdes max. værdien på 0,125 mg/m³ i Miljøstyrelsens Vejledning nr. 2/2001.

Ansøgningsmaterialets Bilag 9B: OML- beregning af CO immissionen for 2 kedler på naturgas og 2 kedler på gasolie

Beregningerne viser at Luftvejledningens krav til luftforureningen er overholdt

Ved fuld drift af alle kedlerne er værdien beregnet til 0,028 mg/m³ og ved denne last overholdes max. værdien på 1,000 mg/m³ i Miljøstyrelsens Vejledning nr. 2/2001.

Ansøgningsmaterialets Bilag 9C: OML- beregning af SO₂ immissionen for 2 kedler på gasolie

Beregningerne viser at Luftvejledningens krav til luftforureningen er overholdt.

Ved fuld drift af de to kedler er værdien beregnet til 0,028 mg/m³ og ved denne last overholdes max. værdien på 0,250 mg/m³ i Miljøstyrelsens Vejledning nr. 2/2001.

Spildevand

Varmecentralen vil producere følgende spildevandstyper:

- Spildevand fra kedeltømninger
- Spildevand fra gulvvask efter kedelrensninger
- Spildevand fra returskylninger af blødgøringsanlæg
- Spildevand fra lokale aftapninger af fjernvarmevand
- Sanitært spildevand
- Kondensat fra røggasvekslerne når kedel nr. 1 og 4 er i drift.

Varmecentralen har en tilladelse til afledning af spildevand, regnvand og drænvand til spildevandskloak meddelt den 30. maj 2016 - revision af tilslutningstilladelse af den 4. marts 1994 og tillæg til afledning af spildevand af den 24. februar 2006, der begge er ophævet.

Under normal drift vil der kun blive afledt spildevand til offentlig kloak i mindre mængde fra blødgøringsfilteret og kondensat fra røggasrensningen, når kedel nr. 1 og 4 er i drift, samt en ringe mængde fra de sanitære installationer.

Spildevand fra gulvvask vil kun blive afledt i små mængder, da der normalt anvendes gulvvaske-maskiner.

Spildevand fra kedeltømning vil kun forekomme ved reparationer.

I forbindelse med reparationer på rørsystemet kan der forekomme lokale aftapninger fra systemet. I disse tilfælde begrænses mængden videst muligt ved hjælp af afspærringsventiler i rørsystemet.

Fjernvarmevandet og kondensatet fra røggasvekslerne indeholder de under pkt. jord og grundvand nævnte stoffer.

Støj

På varmecentralen kan der opstå støj fra følgende kilder:

- Støj fra blæsere på naturgas/oliefy. Blæserne er placeret i kælderen
- Støj fra cirkulationspumper
- Støj fra skorstenen fra naturgaskedlerne/oliekedlen.

Placeringen af disse støjkluder fremgår af bilag 2.

Kravene i miljøgodkendelse af den 22. december 2011 til varmecentralens samlede støjbidrag vil overholde grænseværdierne.

Blæserne til kedlerne er monteret i hver sit bulderhus i kælderen, for at støjkravene kan overholdes om natten med kedlerne i drift.

Affald

Der bliver ikke produceret affald på varmecentralen, ud over små mængder sod m.v. fra kedelrensninger. Alt affald fra centralen vil blive bortskaffet efter Herning Kommunes regulativer og anvisninger.

Jord og grundvand

Til vandpåfyldning er der i varmecentralen opstillet et RO-anlæg (Omvendt osmose) og et blødgøringsanlæg, der bruger NaCl til regenerering. De er begge opstillet i vandbehandlingsrummet.

Vandet fra regenereringen afledes som spildevand.

Til justering af fjernvarmevandets pH-værdi (ca. 9,8) anvendes trinatriumfosfat og natriumhydroxid. Der anvendes desuden natriumhydroxid til neutralisering af kondensatet fra røggasvekslerne. Efter neutraliseringen afledes kondensatet til spildevandssystemet.

Beholderne med disse kemikalier opbevares efter Herning Kommunes forskrifter for opbevaring af kemikalier.

Varmecentralen producerer spædevand til de andre varmecentraler og der anvendes de nævnte kemikalier.

Olietankanlæg

Olietankanlægget består af to nyere 100 m³ ståltanke, som blev etableret i 2010, de er placeret i en delvis nedgravet betongrav, der er overdækket af en ventileret ikke brændbar ca. 4,5 m høj bygning.

Olietankene er dobbeltvæggede typegodkendte ståltanke. Der er monteret automatisk overvågning. Tankene er placeret i en delvis nedgravet tæt betongrav. Betongraven kan indeholde det samlede volumen af begge tanke.

Påfyldningsstudse med dæksel er placeret inde i den aflåselige bygning. Tankbilen holder på befæstet areal uden for bygningen ved påfyldning.

Der er rør fra tankene til varmecentralens kælder. Rørene er udført som dobbeltvæggede rør i tomrør og med automatisk lækageovervågning.

Tankene er udført med overfyldningsalarm, som er placeret uden for tankbygningen. Udluftningen er udført på tanktoppen. Der er udført olietætte gennemføringer gennem tankgraven.

Transport af gasolien fra tankene til fyringsanlægget sker ved sugning gennem rørsystemet med pumpe gennem rørsystemet med pumpe placeret indendørs i kælderen.

Tidligere olietankanlæg

I forbindelse med etablering af det nye olietankanlæg i 2010 blev de 3 gamle olietanke fjernet. Det var en 180 m³ ståltank under terræn, en 500 m³ og en 5.300 m³ ståltank, som var placeret på terræn.

I forbindelse med fjernelsen af de gamle olietanke blev der udført jordprøver for at konstatere, om der havde været oliespild og om der havde være olieforurening. Jordprøver blev udført i henhold til brev til Teknik og Miljø Herning Kommune af den 26. maj 2010, bilag 6 i ansøgningsmaterialet. Omfanget af jordprøver er angivet på beliggenhedsplan, jordprøver bilag 1 af den 26.05.2010, bilag 7 i ansøgningsmaterialet.

Olietankanlægget er opbygget efter de gældende regler. Olietankanlægget er hele tiden overvåget og der gives alarm, hvis systemet bliver utæt.

I forbindelse med fjernelse af de tidligere olietanke blev der foretaget jordprøver for at konstatere om der var olieforurening. Derfor vurderes det, at der ikke er behov for en basistilstandsrapport.

Forslag til vilkår og egenkontrol

Forbrændingen af naturgas og gasolie medfører kun beskeden støvemission, hvorfor røggasserne ikke renses før udledningen.

Varmecentralen bliver drevet og vedligeholdt på en sådan måde, at den tekniske udrustning svarer til nutidens tekniske niveau såvel som til gældende miljømæssige krav.

Varmecentralen vil overholde kravene til støj i boligområderne.

Forbruget af naturgas, olie, vandmængder og kemikalier samt varmeproduktionen bliver registreret elektronisk i SRO-systemet og ikke manuelt i driftsjournaler.

Oplysninger om driftsforstyrrelser og uheld

Varmecentralen vil være ubemandet, men overvåges hele døgnet via Verdo Varme's SRO-anlæg.

Fejl på anlægget, overskridelser af sæt punkter eller andre driftsforstyrrelser vil aktivere alarmer til kontoret eller driftsvagten, så fejlene kan afhjælpes hele døgnet.

Der vil ikke foregå særlig risikobetonede aktiviteter på varmecentralen.

Ikke teknisk resumé

Varmecentralen distribuerer fjernvarmen fra varmevekslere, som er tilsluttet transmissionsledningen fra Herningværket, som den primære energikilde og det naturgasfyrede kedelanlæg vil kun være til spids- og reservelast. Gasolien vil kun blive anvendt i tilfælde af svigtende naturgasforsyning.

Varmecentralen er fuldautomatisk og ubemandet. Der vil være kørsel med varevogne i forbindelse med almindelig service, tilsyn og olie i nødstilfælde.

Luftvejledningens krav til immissioner og gældende krav til ekstern støj vil blive overholdt. Varmecentralen vil kun udlede almindeligt spildevand, som der er fra en varmecentral.

Bilag 5 Lovgrundlag

Godkendelsen er givet på følgende lovgrundlag fra Miljøministeriet (inklusive eventuelle ændringer til den anførte lovgivning, der er gældende på godkendelsestidspunktet):

- Lov om miljøbeskyttelse, nr. 358 af 6. juni 1991, jf. lovbekendtgørelse nr. 1218 af 25. november 2019 (miljøbeskyttelsesloven).
- Bekendtgørelse om godkendelse af listevirksomhed, nr. 1534 af 9. december 2019 (godkendelsesbekendtgørelsen).
- Lov om miljøvurdering af planer og programmer og af konkrete projekter (VVM), nr. 1225 af 25. oktober 2018, jf. lovbekendtgørelsen nr. 448 af 10. maj 2017 (miljøvurderingsloven).
- Bekendtgørelse om samordning af miljøvurderinger og digital selvbetjening m.v. for planer, programmer og konkrete projekter omfattet af lov om miljøvurdering af planer og programmer og af konkrete projekter (VVM), nr. 913 af 30. august 2019 (VVM-bekendtgørelsen).
- Bekendtgørelse om udpegning og administration af internationale naturbeskyttelsesområder samt beskyttelse af visse arter, nr. 1595 af 6. december 2018 (habitatbekendtgørelsen).
- Bekendtgørelse om indretning, etablering og drift af olietanke, rørsystemer og pipelines, nr. 1257 af 27. november 2019 (olietankbekendtgørelsen).
- Bekendtgørelse om affald, nr. 224 af 8. marts 2019 (affaldsbekendtgørelsen).
- Bekendtgørelse om kvalitetskrav til miljømålinger nr. 1071 af 28. oktober 2019.
- Bekendtgørelse om svovlindholdet i faste og flydende brændstoffer nr. 1220 af 22. november 2019.
- Bekendtgørelse om begrænsning af visse luftforurenende emissioner fra store fyringsanlæg nr. 513 af 22. maj.
- BAT-konklusion, offentliggjort den 17. august 2017 (*KOMMISSIONENS GENNEMFØRELSESAFGØRELSE (EU) 2017/1442 af 31. juli 2017 om fastsættelse af BAT (bedste tilgængelige teknik)-konklusioner i henhold til Europa-Parlamentets og Rådets direktiv 2010/75/EU for så vidt angår store fyringsanlæg*)

Der er endvidere benyttet følgende vejledninger/orienteringer fra Miljøstyrelsen:

- Luftvejledning nr. 2/2001.
- B-værdivejledning nr. 20/2016.
- Ekstern støj fra virksomheder nr. 5/1984.
- Beregning af ekstern støj fra virksomheder nr. 5/1993.
- Lavfrekvent støj, infralyd og vibrationer i eksternt miljø nr. 9/1997.

Copyright

Indeholder GeoDanmark-data fra Styrelsen for Dataforsyning og Effektivisering og Danske kommuner.

DDOland (ortofoto), er gengivet af Herning Kommune med tilladelse fra Cowi. DDO ©, Copyright COWI