



§ 16b miljøtilladelse af svineproduktion

*Fårupvej 51
8410 Rønde*

April 2022

16b miljøtilladelse til svineproduktion

i henhold til Lov om husdyrbrug og anvendelse af gødning m.v., nr. 1572 af 20/12/2006, med senere ændringer.

Myndighed:	Syddjurs Kommune
Afdeling:	Byggeri og Landbrug
Virksomhedens navn:	Fårupvej 51
Virksomhedens ejer:	Claudi Lange
Virksomhedens adresse:	Fårupvej 51, 8410 Rønede
CVR nr.:	18365685
CHR nr.:	26766
Type af husdyrbrug:	Denne miljøgodkendelse er meddelt efter § 16b
Matrikelnr.:	2a, Fårup By, Thorsager m. fl.
Ansøger:	Ejer
Konsulent:	Mette Noe Bach, Djursland Landboforening

27.04.2022

Journal nr.
21/51346

Kontaktperson
Marlene B.

Lundbergsvej 2
8400 Ebeltoft

Telefon 87 53 50 00

Landbrug@syddjurs.dk
www.syddjurs.dk

Syddjurs Kommune
Byggeri og Landbrug

.....
Marlene Brøgger
Jordbrugsteknolog

.....
Trine Jensen
Biolog

Klagefrist udløber
den 25.05.2022

Søgsmålsfristen udløber
den 27.10.2022

INDHOLDSFORTEGNELSE

VILKÅRSOVERSIGT	3
SYDDJURS KOMMUNES AFGØRELSE	7
MILJØTEKNISK REDEGØRELSE OG VURDERING	10
Oplysninger om husdyrbruget og det ansøgte	10
Indretning og drift	10
Håndtering og opbevaring af husdyrgødning	12
Anlægsarbejder, bygningsmæssige ændringer mv.	13
Beliggenhed i forhold til omgivelserne	14
Husdyrbrugets ammoniakemission	16
Ammoniakdeposition til naturområder	17
Husdyrbrugets lugtemission	23
Øvrige emissioner og genepåvirkninger	24
<i>Lys, støv, støj, transport, fluer og skadedyr</i>	
<i>ind- og udkørselsforhold, rystelser</i>	
Affaldsproduktion og brugen af naturressourcer	29
Jord, grundvand og overfladevand	32
Husdyrbrugets valg af BAT – reduktion af NH ₃	36
Vurdering af væsentlig indvirkning på miljøet	39
Grænseoverskridende virkninger	39
SYDDJURS KOMMUNES SAMLEDE VURDERING	40
OFFENTLIGGØRELSE	40
KLAGEVEJLEDNING	40
LOVGRUNDLAG	42
BILAG	43

Bilagsoversigt

Bilag 1: Parter og andre høringsberettigede

Bilag 2: Situationsplan

Bilag 3: Udpegningsgrundlag for nærmeste Natura 2000-område

VILKÅRSOVERSIGT

Generelle vilkår

1. Tilladelsen omfatter samtlige husdyrbrugsmæssige aktiviteter på ejendommen på Fårupvej 51, 8410 Rønne pt. CVR-nummer: 18365685. Til ejendommen er tilknyttet husdyrproduktionen vedrørende CHR nr. 26766.
2. Husdyrbruget skal indrettes og drives i overensstemmelse med de oplysninger, der fremgår af ansøgningsmaterialet med skema nummer 229138 version 4 og med de vilkår der fremgår af tilladelsen.
3. Et eksemplar af miljøtilladelsen skal til enhver tid være tilgængeligt på husdyrbruget. De vilkår, der vedrører driften, skal være kendt af de ansatte, der er beskæftiget med den pågældende del af driften.

Vilkår til indretning og drift af anlæg

4. Svineproduktionen tillades drevet med produktionsarealer og dyregrupper som beskrevet i tabel 1 og placeret som det fremgår af bilag 2.
5. Temperatur- og luftfugtighedsfølere skal, for opretholdelse af korrekt staldtemperatur og luftfugtighed, kontrolleres minimum hver 2. måned eller i forbindelse med vask af stalden.
6. Der skal føres driftsjournal for udført vedligehold, eftersyn, rengøring og kontrol af temperatur- og luftfugtighedsmålere. Logbogen skal stilles til rådighed for tilsynsførende på forlangende.

Vilkår til håndtering og opbevaring af gylle

7. Beholdere til husdyrgødning skal mindst én gang om året tømmes helt, og der skal indvendig og udvendig inspektion (om muligt) med henblik på reparation og vedligeholdelse. Inspektionen og eventuelle tiltag skal noteres i logbogen.
8. Håndtering af gylle, herunder gyllepumpning, skal foregå under opsyn.
9. Gylle må først omrøres umiddelbart før udbringning og bortkørsler.
10. Der må ikke etableres pumpe på gyllebeholderen.

Vilkår til placering og udformning af nyt byggeri

11. Der må etableres en stald (stald 5) til smågrise på 64 m² (16m x4m), på den i bilag 2 angivne placering. Stalden må maksimalt opføres i samme højde som eksisterende bygninger og i lignende materialer som de eksisterende bygninger. I stalden må etableres 56 m² produktionsareal, med staldtypen "Smågrise. Toklimastald, delvis spaltegulv".
12. Der må etableres et nyt staldafsnit til søer i bygning 2 (stald 3) på den i bilag 2 angivne placering. Der må maksimalt etableres 76 m² produktionsareal, med staldtypen "Søer, diegivende. Kassestier, delvis spaltegulv".

Vilkår vedr. ammoniakemission

13. Staldafsnit skal rengøres efter hvert hold, og der skal til stadighed være en god staldhygiejne. Stierne skal kontrolleres og renholdes, så det sikres, at gødning og urin hurtigt fjernes fra gulvet og ledes til gyllekanalerne.

Vilkår til minimering af gener fra anlæg:

14. Driften må ikke medføre væsentlige gener for omboende, herunder gener fra, lys, støv, støj, transport eller lignende
15. Der skal til stadighed tilstræbes vedligeholdelse, renholdelse og ryddelighed på virksomhedens indendørs og udendørs arealer, således at der ikke opstår risiko for tilhold af skadedyr.
16. Der skal foretages effektiv fluebekæmpelse som minimum i overensstemmelse med de nyeste retningslinjer fra Skadedyrlaboratoriet, Aarhus Universitet. Bekæmpelse skal desuden foretages på Syddjurs Kommunes forlangende.
17. Staldbelægningen må på intet tidspunkt medføre en lugtmission, der giver en større lugtgeneafstand for henholdsvis byzone, samlet bebyggelse og enkelt bolig end den, der er angivet i tabellen under lugtafsnittet.
18. Såfremt tilsynsmyndigheden vurderer, at driften giver anledning til flere anlægsgener for omboende end forventet, skal virksomheden lade udarbejde en handlingsplan for nedbringelse af generne, som godkendes af kommunen, og derefter gennemføre denne. Samtlige udgifter i forbindelse med ovennævnte afholdes af virksomheden.
19. Den eksterne støjbelastning fra landbrugsdriften på ejendommens bygningsparcel, må i intet punkt - målt på nærmeste nabobeboelse med tilhørende arealer i tilknytning til boligen - overstige nedenstående værdier. De angivne værdier for støjbelastningen er de ækvivalente, korrigerede lydniveauer i dB(A).

Periode	Tidsrum	Værdi	Midlingstid
Hverdage	kl. 07.00 -18.00	55 dB(A)	8 timer
Lørdage	kl. 07.00 -14.00	55 dB(A)	7 timer
Lørdage	kl. 14.00 -18.00	45 dB(A)	4 timer
Søn- og helligdage	kl. 07.00 -18.00	45 dB(A)	8 timer
Aften – alle dage	kl. 18.00 -22.00	45 dB(A)	1 time
Nat – alle dage	kl. 22.00 -07.00	40 dB(A)	½ time
Spidsværdi	Kl. 22-07	55	-

Miljøstyrelsens vejledning nr. 5/1984 "Ekstern støj fra virksomheder" .

Målingerne/beregningerne skal foretages på/for de mest støjbelastede områder udenfor virksomhedens grund og under de mest støjbelastede driftsforhold - eller efter anden aftale med miljømyndigheden.

20. Tilsynsmyndigheden kan kræve dokumentation for, at grænseværdierne for støj er overholdt, dog højst 1 gang årligt, medmindre den seneste kontrol viser, at vilkåret herover ikke kan overholdes. Dokumentationen skal sendes til tilsynsmyndigheden sammen med oplysninger om driftsforholdene under målingen/beregningen. Målingerne/beregningerne skal udføres og rapporteres som "Miljømåling – ekstern støj" af en enhed, som er optaget på Miljøstyrelsens liste over godkendte laboratorier. Virksomhedens støj skal dokumenteres ved måling eller efter gældende vejledninger fra Miljøstyrelsen.
21. Transport skal i videst muligt omfang foregå indenfor normal arbejdstid.

Vilkår til affaldsproduktion, energi- og vandforbrug, herunder ventilation:

22. Anlæg, der er særligt energiforbrugende, f.eks. ventilations- og overbrusningsanlæg, skal kontrolleres og vedligeholdes, således at de altid kører energimæssigt optimalt. Anlæggene skal efterses minimum en gang om året. Kontrol og vedligehold noteres i driftjournal.

23. Der skal føres halvårlig kontrol med el-forbrug. Noteres i driftsjournal.
24. Der skal føres halvårlig kontrol med vandforbrug. Noteres i driftsjournal.
25. Drikkevandssystemet skal drives og vedligeholdes således at unødigt spild undgås.
26. Der skal være asfalt eller beton som underlag til ejendommens dieseltanke, som endvidere ikke må placeres i nærheden af afløb, eller med fare for udløb på bar jord.
27. Der skal til enhver tid foreligge dokumentation for, at affald bortskaffes miljømæssigt forsvarligt og efter kommunens regulativer. Virksomhedens medicinaffald, veterinært affald mv. skal opbevares utilgængeligt for uvedkommende. Medicin (lægemidler) må ikke opbevares sammen med levnedsmidler eller foderstoffer.

Vilkår til sikring af jord, grundvand og overfladevand

28. Virksomheden skal indrettes og drives, så spild og andet ukontrolleret udslip af forurenende stoffer forhindres eller forebygges, og sådan at skadernes omfang begrænses, hvis der alligevel sker uheld. Der skal således altid være egnet materiale på ejendommen til opsamling af spild.
29. Tagvand fra den nye staldbygning skal nedsives lokalt.

Vilkår vedr. beredskabsplan efter en konkret vurdering – evt. skriv at det er vurderet unødvendigt

30. Beredskabet skal straks underrettes om driftsforstyrrelser eller uheld, der medfører forurening af omgivelserne eller indebærer en risiko for det. En skriftlig redegørelse for hændelsen skal være tilsynsmyndigheden i hænde senest en uge efter, at den er sket. Det skal fremgå af redegørelsen, hvilke tiltag der vil blive iværksat for at hindre lignende driftsforstyrrelser eller uheld i fremtiden.

Underretningspligten fritager ikke virksomheden for at afhjælpe uheld.

31. Der skal udarbejdes en beredskabsplan eller driftsforskrift, som fortæller hvornår og hvordan, der skal reageres ved uheld, som kan medføre konsekvenser for det eksterne miljø. Beredskabsplanen skal foreligge, inden miljøtilladelsen tages i brug.

Beredskabsplanen skal som minimum indeholde:

- a. Procedurer som beskriver relevante tiltag med henblik på at "stoppe ulykken/uheldet" og begrænse udbredelsen.
 - b. Oplysninger om hvilke interne/eksterne personer og myndigheder der skal alarmes og hvordan.
 - c. Kortbilag over bedriften med angivelse af miljøfarlige stoffer, afløbs- og drænsystemer og vandløb mm.
 - d. En opgørelse over materiel, der er tilgængeligt på bedriften, eller som kan skaffes med kort varsel, der kan anvendes i forbindelse med afhjælpning, inddæmning og opsamling af spild/lækage, som kan medføre konsekvenser for det eksterne miljø. Herunder oplysninger om telefonnumre til kontaktpersoner.
32. Beredskabsplanen revideres/kontrolleres sammen med de ansatte mindst 1 gang årligt. Den skal være let tilgængelig og synlig for ansatte og øvrige, der færdes på ejendommen. Beredskabsplanens indhold og opbevaringssted skal være kendt af virksomhedens ansatte og udleveres til evt. indsatsleder/miljømyndighed i forbindelse med uheld, forurening, brand og lignende.

33. Driftsforstyrrelser, som har betydning for det ydre miljø skal fremgå af driftsjournalen med tidspunkt mm for eventuelle hændelser.

SYDDJURS KOMMUNES AFGØRELSE

Afgørelse

På grundlag af det foreliggende materiale meddeler Syddjurs Kommune miljøtilladelse til svineproduktionen på Fårupvej 51, 8410 Rønne. Da ammoniakemissionen fra det ansøgte projekt er mindre end 3500 kg ammoniak/år meddeles tilladelsen i henhold til § 16b i Lov om husdyrbrug og anvendelse af gødning m.v. (Lov nr. 1572 af 20. 12. 2006 med senere ændringer) – herefter kaldet husdyrbrugloven.

Begrundelse

Syddjurs Kommune har vurderet, at det ansøgte ikke påvirker omgivelserne på en måde, der er uforenelig med hensynet til omgivelserne. Afgørelsen meddeles under forudsætning af, at det anmeldte og de dertil stillede vilkår overholdes. Der er nærmere redegjort for de vurderinger, der ligger til grund for afgørelsen og de stillede vilkår i den vedlagte miljøtekniske beskrivelse og vurdering.

Vilkår

Ifølge husdyrbruglovens § 27 skal en godkendelse efter husdyrbruglovens § 16 b indeholde vilkår om husdyrbrugets indretning og drift, herunder om den kontrol, som den, der er ansvarlig for husdyrbruget, skal foretage for egen regning, samt opførelse af bebyggelse m.v., medmindre andet følger af regler fastsat i medfør af lovens § 34 a. Hvis husdyrbruget har en ammoniakemission på mere end 750 kg NH₃-N pr. år, skal kommunalbestyrelsen fastsætte vilkår, som sikrer reduktion af ammoniakemissionen ved anvendelse af den bedste tilgængelige teknik (BAT).

Efter husdyrgodkendelsesbekendtgørelsens § 34, stk. 1, skal kommunalbestyrelsen ved afgørelsen om godkendelse efter § 16 a i husdyrbrugloven vurdere, om den ansøgte etablering, udvidelse eller ændring af husdyrbruget kan indebære en væsentlig virkning på miljøet. Kommunalbestyrelsen skal ved sin vurdering efter stk. 1 inddrage alle etableringer, udvidelser og ændringer af husdyrbruget, der er godkendt, tilladt eller afgjort efter anmeldelse inden for de seneste 8 år før kommunalbestyrelsens afgørelse, jf. § 34, stk. 2. I 8-årsdriften, dvs. den drift der var på husdyrbruget for 8 år siden, indgår stald 3 (søer) og stald 5 (smågrise) ikke. Stald 3 er en eksisterende bygning (ladebygning) og stald 5 er etableret i år 2015. Der bygges kun nyt anlæg ved stald 5 som er til smågrise.

Kommunalbestyrelsen skal på grundlag af sin vurdering fastsætte de vilkår efter husdyrbruglovens § 27, stk. 1, der sikrer, at husdyrbruget med det ansøgte ikke vil have væsentlig virkning på miljøet, jf. husdyrgodkendelsesbekendtgørelsens § 36, stk. 1.

Ved godkendelse og tilladelse til etablering, udvidelse eller ændring af husdyrbrug med en ammoniakemission på mere end 750 kg NH₃-N pr. år skal ammoniakemissionen fra husdyrbruget (stald og lager) reduceres til et niveau svarende til emissionen ved anvendelse af den bedste tilgængelige teknik (BAT), jf. husdyrgodkendelsesbekendtgørelsens § 25, stk. 1. Kommunalbestyrelsen skal fastsætte vilkår, som sikrer reduktion af ammoniakemissionen ved anvendelse af den bedste tilgængelige teknik, jf. husdyrbruglovens § 27, stk. 2, samt husdyrgodkendelsesbekendtgørelsens § 36, stk. 1, nr. 2.

Omfang

Miljøtilladelsen omfatter husdyrbruget på Fårupvej 51, 8410 Rønne. Den tidligere meddelte § 11 tilladelse af Fårupvej 51 samt tillægget hertil, bortfalder ved ibrugtagningen af denne tilladelse. Der er på ejendommen en svineproduktion bestående af 500 søer, 15.000 smågrise (7,1-30 kg) og 200 slagtesvin 30-110 kg). Ansøger søger om en godkendelse efter §16b i Husdyrbrugloven. Ansøgningen er begrundet i, at der ønskes en større produktionsmæssig fleksibilitet. Der søges om godkendelse af produktionsarealer i

eksisterende stalde samt i ny klima-container til smågrise. Tilladelsen gælder kun for det ansøgte. Afgørelsen meddeles under forudsætning af, at de stillede vilkår overholdes.

Udnyttelsesfrist og kontinuitetsbrud

Tilladelsen skal udnyttes inden for 6 år. En tilladelse betragtes som udnyttet, hvis mindst 25 % af tilladelsen anvendes driftsmæssigt. Driftsmæssig udnyttelse kræver en produktionsintensitet svarende til mindst 50 % af det mulige inden for dyrevelfærdsregler eller andre krav, f.eks. økologiregler, som husdyrbruget er underlagt.

Herefter gælder, at der kan ske helt eller delvist bortfald af tilladelsen, hvis der ikke sker udnyttelse (dvs. min. 25 % driftsmæssige udnyttelse) af produktionsretten i 3 på hinanden følgende år. Det er ikke hensigten, at fravigelser der skyldes naturlige produktionsudsving, brand og sygdom i besætningen betragtes som kontinuitetsbrud.

Vilkårene i denne tilladelse skal, hvis ikke andet er anført, være opfyldt fra den dato, hvor tilladelsen tages i brug.

Meddelelesespligt

Miljøtilladelsen gælder alene for det ansøgte. Der må herefter ikke ske ændring i fast placerede husdyranlæg, staldsystemer, dyretyper eller produktionsarealets størrelse, før ændringen er anmeldt til og godkendt af kommunen.

Husdyrbruget må således ikke udvides eller ændres bygnings- eller driftsmæssigt på en måde, der indebærer forøget forurening, før udvidelsen eller ændringen er godkendt i henhold til husdyrbrugloven. Hvis der sker ændringer i grundlaget for kommunens vurdering, skal der indsendes en ny ansøgning til kommunen, idet Syddjurs Kommune skal have lejlighed til at vurdere, hvorvidt udvidelsen/ændringen kræver en ny tilladelse eller om udvidelsen/ændringen kan ske indenfor rammerne af denne tilladelse.

Andre love

Miljøtilladelsen omfatter ikke andre nødvendige tilladelser end de anførte, og er ikke en tilkendegivelse af, at andre love er overholdt, for eksempel byggeloven, dyreværnsloven eller landbrugsloven. Bedriften skal til enhver tid leve op til gældende regler i love og bekendtgørelser, også selvom disse regler eventuelt bliver skærpede i forhold til denne tilladelse. Vær opmærksom på, at for nye bygninger skal der søges byggetilladelse, og for eksisterende bygninger kan der være byggetekniske regler, fx brandkrav, der skal overholdes, for at bygningen kan godkendes til dyrehold.

Virksomheden er endvidere omfattet af § 39 i husdyrbrugloven. I henhold til denne, kan tilsynsmyndigheden påbyde bestemte foranstaltninger, såfremt virksomhedens drift medfører uhygiejniske forhold eller væsentlig forurening. Tilsynsmyndigheden kan endvidere meddele påbud, hvis husdyrbruget skønnes at indebære en nærliggende risiko for væsentlig forurening eller uhygiejniske forhold. Kan forureningen ikke nedbringes, kan tilsynsmyndigheden nedlægge forbud mod fortsat drift af virksomheden eller aktiviteten.

Retsbeskyttelse

Der følger 8 års retsbeskyttelse på de vilkår, der er stillet i miljøtilladelsen, det vil sige indtil den 27.04.2030.

Generelle vilkår

1. Tilladelsen omfatter samtlige husdyrbrugsmæssige aktiviteter på ejendommen på Fårupvej 51, 8410 Rønde pt. CVR-nummer: 18365685. Til ejendommen er tilknyttet husdyrproduktionen vedrørende CHR nr. 26766.
2. Husdyrbruget skal indrettes og drives i overensstemmelse med de oplysninger, der fremgår af ansøgningsmaterialet med skema nummer 229138 version 4 og med de vilkår der fremgår af tilladelsen.
3. Et eksemplar af miljøtilladelsen skal til enhver tid være tilgængeligt på husdyrbruget. De vilkår, der vedrører driften, skal være kendt af de ansatte, der er beskæftiget med den pågældende del af driften.

MILJØTEKNISK REDEGØRELSE OG VURDERING

I denne miljøtekniske redegørelse har ansøger redegjort for, hvorledes driften på ejendommen varetages. Redegørelsen er fremsendt dels via it-ansøgningssystemet dels ved fremsendelse af supplerende oplysninger til kommunen. Redegørelserne kan eventuelt være lettere redigeret af kommunen. På baggrund af redegørelsen og eventuelle supplerende oplysninger har kommunen foretaget en vurdering af de beskrevne forhold, og stillet vilkår hertil. Vurderingen og vilkårene fremgår af de specifikke afsnit.

Oplysninger om husdyrbruget og det ansøgte

Da produktionsarealet er over 100 m² og ammoniakemissionen er højere end 750 kg/år, men under 3500 kg/år, ansøges der om en miljøtilladelse efter husdyrbrugslovens § 16b. Der søges om godkendelse af produktionsarealerne i eksisterende stalde samt en ny klimastald til smågrise. Der søges endvidere om et nyt afsnit til søer i eksisterende ladebygning.

På ejendommen drives en svineproduktion med søer, smågrise og slagtesvin/polte.

Indretning og drift af anlæg - produktionsareal, staldsystem og dyretype – ansøgers redegørelse

Der er tale om et eksisterende husdyrbrug, beliggende i den vestlige udkant af Fårup. Eksisterende stalde på ejendommen er beliggende Fårupvej 51, 8410 Rønne ønskes godkendt efter den gældende husdyrlov. Ejendommen drives og ejes af Claudi Langer.

Der er på ejendommen en gældende produktionstilladelse til 500 årssøer, 200 polte (30-110 kg) og 15.000 smågrise (7,1-30 kg). Den nuværende produktionstilladelse er givet i februar 2016, og er et tillæg til ejendommens §11-godkendelse fra 17. juli 2015.

Der søges om godkendelse af produktionsarealer i eksisterende stalde samt i ny klima-container til smågrise. Ansøgningen er begrundet i, at der ønskes en større produktionsmæssig fleksibilitet. Placeringen af de forskellige stalde og produktionsarealer fremgår af bilag 2.

Husdyrbruget er ikke teknisk, forurenings- og driftsmæssigt forbundet med andre husdyrbrug.

Produktionsareal, staldsystem og dyretype

Produktionsarealerne udgøres af staldenes nettoareal. Dyretyper, staldsystem og produktionsareal fremgår af tabel 1. Situationsplan samt indretningstegninger er vedlagt som bilag (se bilag 2) der bygges nyt i form af en klimastald beliggende ved eksisterende bygningssæt.

Tabel 1: Dyretyper og staldsystemer på ejendommens produktionsarealer.

BBR	Stald	Staldaf-snit	Dyretype og staldsystem	Areal (m ²)	Produktionsareal
Bygning 5	Stald 6	a	Nudrift Søer, diegivende. Kassestier, delvis spaltegulv	320	190
		a	Ansøgt drift Søer, diegivende. Kassestier, delvis spaltegulv	320	190
	Stald 2	b	Nudrift Smågrise. Toklimastald, delvis spaltegulv	854	746
		b	Ansøgt drift Smågrise. Toklimastald, delvis spaltegulv	854	746
	Stald 1	c	Nudrift: Søer, golde og drægtige. Individuel opstaldning, delvis spaltegulv	1208 for stald 1 – både ansøgt og nudrift	437
		c	Ansøgt drift: Søer, golde og drægtige. Individuel opstaldning, delvis spaltegulv		437
		d	Nudrift: Søer, golde og drægtige. Løsgående, delvis spaltegulv		684
		d	Ansøgt drift: Søer, golde og drægtige. Løsgående, delvis spaltegulv		684
Bygning 4	Stald 4	a	Nudrift: Søer, golde og drægtige. Individuel opstaldning, delvis spaltegulv	334 for Stald 4 – både ansøgt og nudrift	220
		a	Ansøgt drift: Søer, golde og drægtige. Løsgående, delvis spaltegulv		220
		b	Nudrift: Søer, diegivende. Kassestier, delvis spaltegulv		60
		b	Ansøgt drift Søer, diegivende. Kassestier, delvis spaltegulv		60
Bygning 3	Stald 8	a	Nudrift Slagtesvin. Drænet gulv + spalter (33 %/ 67%)	190	152
		a	Ansøgt drift Slagtesvin. Drænet gulv + spalter (33 %/ 67%)	190	152
Bygning 10	Stald 7	a	Nudrift Søer, diegivende. Kassestier, delvis spaltegulv	457	238
		a	Ansøgt drift Søer, diegivende. Kassestier, delvis spaltegulv	457	238
Bygning 2	Ny Stald	a	Nudrift: 0 dyr	0	0
		a	Ansøgt drift: Søer, diegivende. Kassestier, delvis spaltegulv	120	76
(Ny) Bygning 11	Stald 5	a	Nudrift 0 dyr	0	0
		a	Ansøgt drift Smågrise. Toklimastald, delvis spaltegulv	64	56
			Nudrift i alt	3363	2727
			Ansøgt drift i alt	3547	2859

Teknologier i de forskellige staldafsnit
Ingen.

Ventilation

Der anvendes mekanisk ventilation i alle stalde – undtagen stald 8, hvor der er naturlig ventilation.

Andet

Der er overbrusning i hele staldanlægget. Herved sænkes temperaturen og ventilationsbehovet reduceres.

Indretning og drift af anlæg - produktionsareal, staldsystem og dyretype – kommunens vurdering

Produktionens miljømæssige belastning bestemmes ud fra størrelsen af produktionsarealet, samt de angivne dyretyper og staldsystemer. Der stilles derfor vilkår til de produktionsforhold der er angivet i ansøgningsmaterialet. Der er ikke valgt flexgrupper i staldene, så miljøtilladelsen giver ikke lov til at skifte imellem dyretyper i staldene.

Teknologier i de forskellige staldafsnit

Ingen

Ventilation

Der anvendes diffus ventilation i staldene

Vilkår til indretning og drift af anlæg

4. Svineproduktionen tillades drevet med produktionsarealer og dyregrupper som beskrevet i tabel 1 og placeret som det fremgår af bilag 2.
5. Temperatur- og luftfugtighedsfølere skal, for opretholdelse af korrekt staldtemperatur og luftfugtighed, kontrolleres minimum hver 2. måned eller i forbindelse med vask af stalden.
6. Der skal føres driftsjournal for udført vedligehold, eftersyn, rengøring og kontrol af temperatur- og luftfugtighedsmålere. Logbogen skal stilles til rådighed for tilsynsførende på forlangende.

Håndtering og opbevaring af husdyrgødning – ansøgers redegørelse

Gyllen opbevares i to eksisterende gyllebeholdere på ejendommen samt lejede gyllebeholdere på andre ejendomme. Beholderne er godkendt i henhold til 10 års beholderkontrol. Der er ikke spjæld eller lignende mellem fortank og gyllebeholder. Lageret tømmes hvert år og inspiceres visuelt. Der er ingen fastmonteret pumpe på gyllebeholderen. Der anvendes kran på gyllevogn med fuld retur til gyllebeholder, så spild undgås. Påfyldning af gylle sker under opsyn. Udbringningsudstyr efterses inden ibrugtagning

Gyllen udbringes i henhold til gældende regler således, at der ikke er risiko for tilledning af gylle til dræn og vandløb.

Håndtering og opbevaring af husdyrgødning – kommunens vurdering

Syddjurs Kommune vurderer, at den ansøgte produktion lever op til krav om opbevaring af husdyrgødning. Syddjurs Kommune mener ikke, at der er belæg for at stille skærpede krav til opbevaringsmåden og opbevaringskapaciteten af husdyrgødningen.

I henhold til lovgivning pr. 1. august 2017, skal der ikke stilles vilkår til afsætning til arealer. Påvirkning af udbringningsarealerne reguleres gennem husdyrgødningsbekendtgørelsen, som bl.a. fastsætter kvælstoflofter, fosforlofter og udbringningstidspunkter.

Vilkår til håndtering og opbevaring af gylle

7. Beholdere til husdyrgødning skal mindst én gang om året tømmes helt, og der skal indvendig og udvendig inspektion (om muligt) med henblik på reparation og vedligeholdelse. Inspektionen og eventuelle tiltag skal noteres i logbogen.
8. Håndtering af gylle, herunder gyllepumpning, skal foregå under opsyn.
9. Gylle må først omrøres umiddelbart før udbringning og bortkørsler.
10. Der må ikke etableres pumpe på gyllebeholderen.

Anlægsarbejder, bygningsmæssige ændringer, placering af ny bebyggelse m.v. – ansøgers redegørelse

Der etableres en ny klimastald til smågrise, som placeres i tilknytning til de eksisterende produktionsanlæg på ejendommen. Klimastalden er 64 m² og heri udnyttes 56 m² til produktion. Klimastalden fremgår af situationsplanen som stald 5 og er placeret midt i ejendommens eksisterende bygningsmasse.

Alle afstandskrav i husdyrlovens § 8 er overholdt for klimastalden (stald 5) samt for det nye produktionsareal på 76 m² i bygning 2 (stald 3) som ønskes godkendt på ejendommen (se tabel herunder).

	Afstandskrav (m)	Aktuel afstand fra klimacontainer (m)
Ikke-almene vandforsyningsanlæg	Min. 25	> 25
Almene vandforsyningsanlæg	Min. 50	> 50
Vandløb, herunder dræn og søer	Min. 15	> 15
Offentlig vej og privat fællesvej	Min. 15	> 15
Levnedsmiddelvirksomhed	Min. 25	Ingen
Beboelse på samme ejendom	Min. 15	> 15
Naboskel	Min. 30	> 30
Nabobolig	Min. 50	> 50

Anlægsarbejder, bygningsmæssige ændringer, placering af ny bebyggelse m.v. – kommunens vurdering

For nybyggeri vurderes afstandskravene i husdyrbruglovens § 8 vedr. minimumsafstande til hhv. vandforsyning, vandløb, offentlig og privat fællesvej, beboelse og naboskel m.v. Herudover vurderes husdyrbrugets beliggenhed i forhold til forskellige bygge- og beskyttelseslinier, fredninger mv. samt husdyrbrugets placering i landskabet med hensyn til landskabelige værdier.

Med det ansøgte etableres en ny stald og der sker lovliggørelse af et allerede etableret produktionsareal i en eksisterende bygning. Af skemaet ovenfor fremgår det, at alle afstandskrav til byggeriet (stald 5) og til det nye staldafsnit i bygning 2 (stald 3) i husdyrlovens § 8 overholdes.

Syddjurs Kommune vurderer endvidere, at byggeriet er erhvervsmæssigt nødvendigt for den ansøgte bedrift.

Vilkår til placering og udformning af nyt byggeri

11. Der må etableres en stald (stald 5) til smågrise på 64 m² (16m x4m), på den i bilag 2 angivne placering. Stalden må maksimalt opføres i samme højde som eksisterende bygninger og i lignende materialer som de eksisterende bygninger. I stalden må etableres 56 m² produktionsareal, med staldtypen "Smågrise. Toklimastald, delvis spaltegulv".
12. Der må etableres et nyt staldafsnit til søer i bygning 2 (stald 3) på den i bilag 2 angivne placering. Der må maksimalt etableres 76 m² produktionsareal, med staldtypen "Søer, diegivende. Kassestier, delvis spaltegulv".

Beliggenhed i forhold til omgivelserne - placering af eksisterende anlæg, landskabs- og planmæssige forhold og omkringboende m.v. – ansøgers redegørelse

Der er tale om et eksisterende husdyrbrug beliggende i den vestlige udkant af Fårup. Nærmest byzone er Thorsager by, ca. 1,6 km mod øst. Nærmeste samlede bebyggelse er Dagstrup by, ca. 1,7 km mod nordvest og nærmeste nabobeboelse på en ejendom uden landbrugspligt er Fårupvej 53, beliggende 126 meter fra ejendommen.

Placering i forhold til husdyrlovens § 6

Afstandskravene i husdyrlovens § 6 (afstand til byzone og naboer mv.) er overholdt for den ansøgte produktion.

Tabel 2: Afstande § 6

Område	Afstand	Beskrivelse	Afstandskrav
Eksisterende eller ifølge kommuneplanens fremtidige byzone eller sommerhusområde	1500 m	Thorsager By (Byzone)	50 m
Område i landzone, der i lokalplan er udlagt til boligformål, blandet bolig og erhvervsformål eller med henblik på beboelse, institutioner, rekreative formål og lign.	1500 m	Lokalplan LP 013 - Thorsager (Blandet bolig og erhverv)	50 m
Nabobeboelse	125 m	Fårupvej 53	50 m

Udpegninger i kommuneplan

Staldanlægget er beliggende indenfor følgende udpegninger i kommuneplanen for Syddjurs Kommune:

Bevaringsværdige landskaber samt område med *specifikke geologiske bevaringsværdier*.

Ejendommens bygninger ligger udenfor øvrige udpegninger i kommuneplanen og udenfor øvrige byggebeskyttelseslinjer (å-, skov-, sø-, kyst- samt fortidsmindebeskyttelseslinjer). Der er ingen fredede bygninger på ejendommen.

Den ansøgte klima-container til smågrise er placeret midt i ejendommens eksisterende bygningsmasse, hvormed oplevelsen af anlægget i landskab forventes at være uændret - og ikke i strid med den ovenfor nævnte udpegning i kommuneplanen.

Beliggenhed i forhold til omgivelserne - placering af eksisterende anlæg, landskabs- og planmæssige forhold og omkringboende m.v. – kommunens vurdering

Husdyrbruget er et eksisterende husdyrbrug, som er beliggende i det åbne land i et område med spredt bebyggelse. Området er præget af dyrkede marker med spredte småbiotoper.

Kommunen skal vurdere projektet i forhold til husdyrbruglovens § 6 om forbudszoner for etablering, udvidelse og ændring af husdyranlæg og gødnings- og ensilageopbevaringsanlæg på husdyrbrug, der medfører forøget forurening. Denne paragraf vedrører afstandskrav til nabobeboelser, byzone, sommerhusområder, områder i landzonen der er lokalplanlagt til boligformål, blandet bolig og erhvervsformål eller til offentlige formål med henblik på beboelse, institutioner, rekreative formål og lign.

Placering i forhold til husdyrlovens § 6

Husdyrbruglovens § 6 angiver, at etablering af husdyranlæg og gødnings- og ensilageopbevaringsanlæg på husdyrbrug og udvidelse og ændring heraf, der medfører forøget forurening, er ikke tilladt:

- 1) i et eksisterende eller ifølge kommuneplanens rammedel fremtidigt byzone- eller sommerhusområde,
- 2) i et område i landzone, der i lokalplan er udlagt til boligformål, blandet bolig- og erhvervsformål eller til offentlige formål med henblik på beboelse, institutioner, rekreative formål og lign.,
- 3) i en afstand mindre end 50 m fra de i nr. 1 og 2 nævnte områder eller
- 4) i en afstand mindre end 50 m fra en nabobeboelse.

Alle ovenstående afstandskrav er overholdt.

Udpegninger i kommuneplan

Bevaringsværdigt landskab

Ejendommen er beliggende i et område der i kommuneplanen er udlagt som et bevaringsværdigt landskab.

I områder med bevaringsværdigt landskab gælder følgende retningslinjer i kommuneplanen:

- *Inddragelse af arealer til formål, der kan skæmme landskabet, skal så vidt muligt undgås. Inden for de udpegede bevaringsværdige landskaber skal landskabshensyn tillægges særlig stor vægt.*
- *I bevaringsværdige landskaber skal byggeri og anlæg placeres og udformes under særlig hensyntagen til landskabet. Ikke-landbrugsmæssigt byggeri, større veje og større tekniske anlæg skal så vidt muligt undgås.*

Klimastalden etableres i tilknytning til eksisterende bygningsmasse på ejendommen, og vil derved ikke blive synlig i landskabet. Endvidere er tilbygningen erhvervsmæssigt nødvendigt for landbrugsejendommen.

Særlig værdifuldt landbrugsområde

Ejendommen er beliggende i et område der i kommuneplanen er udlagt som særlig værdifuldt landbrugsområde. Etablering af klimastalden vil derfor ikke være i strid med denne udpeging.

Geologisk interesseområde

Ejendommen er beliggende i et område der i kommuneplanen er udlagt som et geologisk interesseområde.

I områder med geologisk interesseområde gælder følgende retningslinjer i kommuneplanen:

- *Landskabsformer og blottede profiler m.v., som særligt tydeligt afspejler landskabets opbygning og de geologiske processer, skal søges bevaret og beskyttet. Inden for de geologiske interesseområder skal hensynet til geologien tillægges særlig stor vægt.*
- *Byggeri og anlægsarbejder, beplantninger m.v., som kan sløre landskabets dannelsesformer, skal så vidt muligt undgås i de geologiske interesseområder.*
- *Geologisk interessante kystprofiler og profiler, der afdækkes ved råstofgravning, bør søges friholdt.*

Klimastalden etableres i tilknytning til eksisterende bygningsmasse på ejendommen, og vil ikke overstige eksisterende bygningsmassens højde. Bygningen vil derved ikke blive synlig i landskabet. Etablering af klimastalden vil ikke sløre det geografiske område.

Anlægget er endvidere placeret i et område, der i kommuneplanen er udpeget som "Skovrejsning uønsket." Det ansøgte er ikke i konflikt med udpegingen.

Fredninger og fortidsminder

Det nærmeste fredede fortidsminde er en hulvej som er beliggende ca. 350 m øst for ejendommen i Klokkerholm Skov. Nyetableringen af klimastalden vil derved ikke få betydning for fortidsminderne. Der er ingen jord- eller stendiger.

Bygge- og beskyttelseslinjer

Den nye klimastald er beliggende udenfor bygge- og beskyttelseslinjer.

Husdyrbrugets ammoniakemission - ansøger redegørelse

Den samlede ammoniakemission fra anlægget er 2823,9 kg N/år. For 8 år siden var ammoniakemissionen 2764,3 kg N/år. Den totale ammoniakemission fra stald og lagre er beregnet til 3174,4 kg NH₃/år. Den beregnede meremission er 59,5 kg N/år.

Ammoniakemission (kg NH₃-N/år)	Fra staldafsnit	Fra lagre	Samlet
Ansøgt drift	2823,9	350,6	3174,4
Nudrift	2764,3	350,6	3114,9
8-års-drift	2764,3	350,6	3114,9

Der er ikke sket ændringer indenfor de sidste 8 år, der har medført en ændret ammoniakemission fra produktionsanlægget.

Husdyrbrugets ammoniakemission – kommunens vurdering

For at staldsystemerne skal kunne opretholde den angivne ammoniakfordampning, kræves det, at både det faste gulv og spalterne renholdes, så der ikke ligger gødning, som vil medføre en øget fordampning. Der stilles derfor vilkår om, at stierne renholdes.

Vilkår vedr. ammoniakemission

13. Staldafsnit skal rengøres efter hvert hold, og der skal til stadighed være en god staldhygiejne. Stierne skal kontrolleres og renholdes, så det sikres, at gødning og urin hurtigt fjernes fra gulvet og ledes til gyllekanalerne.

Ammoniakdeposition til naturområder – ansøger redegørelse

Den samlede ammoniakemission fra stalde og gødningslagre er beregnet til 3174,4 kg NH₃-N pr. år.

Nærmeste kategori 1-naturområde (habitatnatur ved Kalø) har en totalbelastning på 0,0 kg N.

Nærmeste kategori 2-naturområde (Overdrev mod øst) har totalbelastning på 0,0 kg N.

Nærmeste kategori 3-naturområder (mose, overdrev og potentielt ammoniakfølsom skov) har merbelastninger på 0,0 kg N.

Afstand til nærmeste naturområder er følgende:

Naturkategori	Afstand fra nærmeste stald (m)	Beskrivelse	Totaldep. (kg NH ₃ -N/år)	Merdepos. 8-års drift (kg NH ₃ -N/år)	Merdepos. nudrift (kg NH ₃ -N/år)
Kategori 1-natur	4800	Bøg på muld. Ved Kaløskovene og Kaløvig (H230)	0,0	0,0	0,0
Kategori 2-natur	4000	Overdrev øst for ejendommen	0,0	0,0	0,0
Kategori 3-natur	300	Klokkerholm Skov øst for ejendommen	2,2	0,0	0,0

Den ansøgte produktion overholder dermed lovens afskæringskriterier i forhold til ammoniak og den omkringliggende beskyttede natur vurderes ikke at blive påvirket som følge af det ansøgte projekt.

Ammoniakdeposition til naturområder – kommunens vurdering

Projektet vil medføre en beregnet totalemission fra stald og lager på ca. 3174,4 kg NH₃-N pr. år.

Vurdering af påvirkninger på naturområder jf. godkendelsesbekendtgørelsens bilag 3A.

Beskyttelsesniveauet for ammoniak fremgår af følgende tabel:

Naturtyper	Fastsat beskyttelsesniveau
Kategori 1. § 7 stk. 1, nr. 1 Ammoniakfølsomme naturtyper (bilag 3 pkt. D), beliggende inden for Natura 2000-område og omfattet af udpegningsgrundlaget og kortlagt, samt heder og overdrev i øvrigt, som er beliggende inden for et Natura 2000-område og omfattet af naturbeskyttelseslovens § 3.	Max. totaldeposition (afhængig af antal husdyrbrug i nærheden* af naturområdet): 0,2 kg N/ha/år ved > 1 husdyrbrug 0,4 kg N/ha/år ved 1 husdyrbrug 0,7 kg N/ha ved 0 husdyrbrug.
Kategori 2. § 7 stk. 1, nr. 2 Ammoniakfølsomme naturtyper (bilag 3 pkt. D) beliggende uden for internationale naturbeskyttelses-områder: Højmoser, lobeliesøer, heder større end 10 ha samt overdrev over 2,5 ha der er omfattet af naturbeskyttelseslovens § 3.	Max. totaldeposition på 1,0 kg N/ha pr. år.
Kategori 3. Heder, moser og overdrev, som er beskyttet af naturbeskyttelseslovens § 3 men som er beliggende uden for Natura 2000-områder, samt ammoniakfølsomme skove større end 0,5 ha og mere end 20 m brede.	Max. merdeposition på 1,0 kg N/ha pr. år. Kommunen kan tillade en merdeposition, der er større end 1,0 kg N/ha pr. år, men ikke stille krav om mindre merdeposition end 1,0 kg N/ha pr. år.

*Antallet af husdyrbrug i nærheden for kategori 1-natur, opgøres som en summering af:

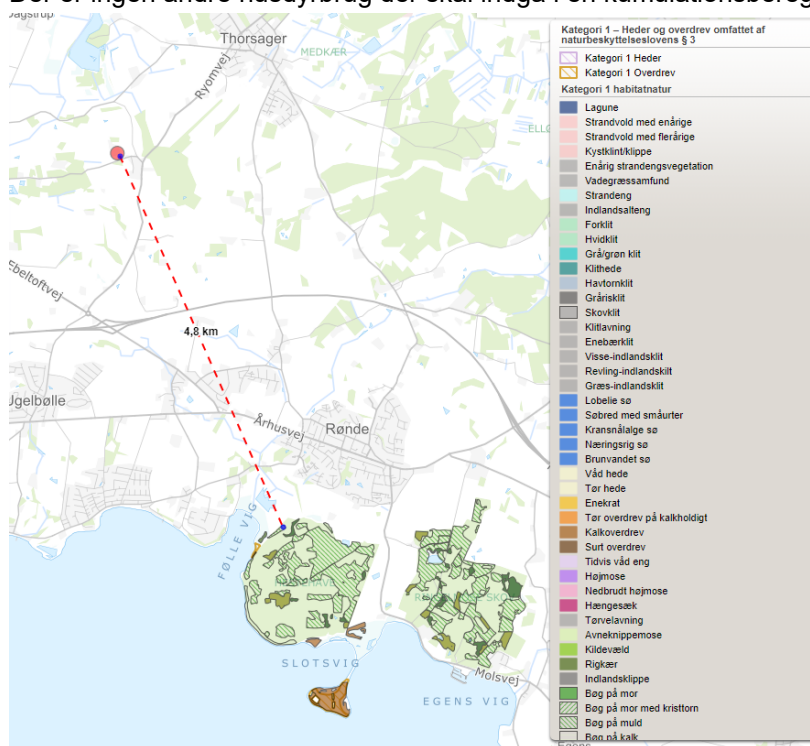
- 1) antallet af husdyrbrug med en emission på mere end 150 kg NH₃-N pr. år inden for 200 m,
- 2) antallet af husdyrbrug med en emission på mere end 450 kg NH₃-N pr. år inden for 200-300 m,
- 3) antallet af husdyrbrug med en emission på mere end 750 kg NH₃-N pr. år inden for 300-500 m,
- 4) antallet af husdyrbrug med en emission på mere end 1.500 kg NH₃-N pr. år inden for 500-1.000 m, og
- 5) antallet af husdyrbrug med en emission på mere end 5.000 kg NH₃-N pr. år inden for 1.000-2.500 m.

Kategori 1-natur

Kategori 1-natur omfatter de ammoniakfølsomme Natura 2000-naturtyper, som indgår i udpegningsgrundlaget for Natura 2000-områderne. De er kortlagte af Naturstyrelsen i forbindelse med Natura 2000-planlægningen.

Nærmeste kategori 1-natur er naturtypen Bøg på muld (Naturtype nr. 9130) beliggende indenfor Habitatområde nr. 230 Kaløskovene og Kaløvig. Området er beliggende ca. 4,8 km syd for anlægget og der er beregnet en totalemission fra anlægget på 0,0 kg N/ha/år. se kortet herunder, beskyttelsesniveauet er dermed overholdt.

Der er ingen andre husdyrbrug der skal indgå i en kumulationsberegning.



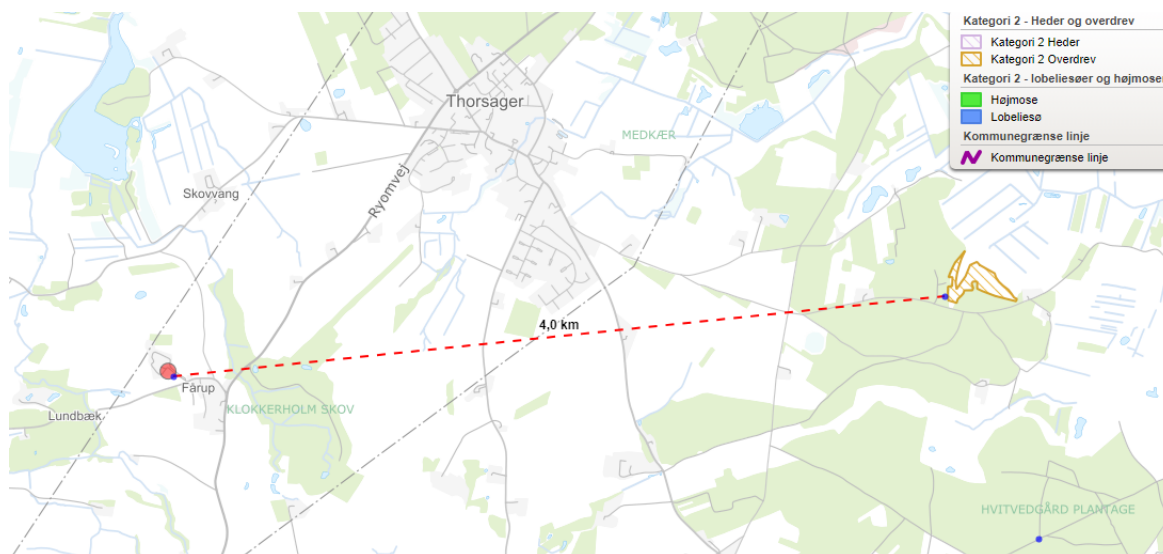
Afstand fra anlægget til nærmeste Natura 2000-område, Kaløskovene og Kaløvig, er ca. 4,8 km.

Der vurderes endvidere ikke at være belæg for at skærpe beskyttelsesniveauet da Syddjurs Kommune vurderer, at emission i den aktuelle beregnede størrelsesorden, ikke vil have nogen målbar effekt på bevaringsstatus for naturtyper eller arter på udpegningsgrundlaget, som fremgår af bilag 3. Vurderingen bygger på en kombination af emissionens størrelse, viden om kriterier for gunstig bevaringsstatus, tilgængelig litteratur om trusler i Natura 2000-området og ikke mindst afstanden fra driftsbygningerne til Natura 2000-området.

Kategori 2-natur

Kategori 2-natur udgøres af ammoniakfølsomme områder udenfor Natura 2000-områder, nærmere bestemt højmoser, lobelliesøer samt heder større end 10 ha, som er omfattet af naturbeskyttelseslovens § 3, og overdrev større end 2,5 ha, som er omfattet af naturbeskyttelseslovens § 3.

Nærmeste kategori 2-natur, et overdrev, ligger 4 km øst for anlægget (se kortet herunder). Der er beregnet en totaldeposition på området på 0,0 kg N/ha/år og en meremission på 0,0 kg N/ha/år. Beskyttelsesniveauet er dermed overholdt.



Afstand fra anlægget til nærmeste kategori 2 område øst for ejendommen.

Kategori 3-natur

Kategori 3-natur udgøres af øvrige ammoniakfølsomme § 3-arealer, som minimum heder, moser og overdrev, samt ammoniakfølsomme skove. Miljøstyrelsen anbefaler i husdyrvejledningen, at der ved beregning af ammoniakpåvirkning af natur anvendes baggrundsbelastning på grid-niveau, samt at udjævne årsforskelle ved at beregne baggrundsbelastningen som et gennemsnit af grid-niveauet over de tre forudgående år for kommunens afgørelse.

Ved vurderingen, af om tålegrænsen for ammoniakfølsom kategori 3-natur er overskredet, skal både totaldepositionen fra husdyrbruget og baggrundsbelastningen inddrages (Nævnsafgørelse 18/07287 af 7.4.2021 samt 20/04233 af 2.9.2021).

Eng mod syd

Nærmeste §3 naturområde er en eng (L458-03-en), der ligger 136 m syd for anlægget (se nedenstående kort). Kommunen har ud fra oplysninger om de 3 seneste års baggrundsbelastning fastlagt, at baggrundsbelastningen i området, hvori svineproduktionen ønskes udvidet, er 11,2 kg N pr. ha pr. år (11,8 kg i 2017, 10,9 i 2018 og 2019).

Der er i husdyrgodkendelse.dk beregnet en totaldeposition på arealet på 1,3 kg og en merdeposition på 0,0 kg N/ha/år. Den samlede ammoniakdeposition (beregnet som summen af totaldepositionen (inklusive merdepositionen) og baggrundsbelastningen) vil således være 12,5 kg N/ha/år.

Syddjurs Kommune finder på baggrund af ovenstående ikke grundlag for at stille vilkår for husdyrbruget, jf. husdyrgodkendelsesbekendtgørelsens § 29, idet merdeposition af ammoniak fra husdyrbruget til naturområdet er 0,0 kg NH₃-N pr. ha pr. år, og der som følge heraf ikke er nogen risiko for tilstandsændringer.

Mose mod nord

Nærmeste mose, som er et § 3 naturområde, er beliggende ca. 495 m nord for ejendommen (se nedenstående kort). Der er i husdyrgodkendelse.dk beregnet en totaldeposition på arealet på 0,4 kg og en merdeposition på 0,0 kg N/ha/år. Den samlede ammoniakdeposition (beregnet som summen af totaldepositionen (inklusive merdepositionen) og baggrundsbelastningen) vil således være 11,6 kg N/ha/år.

Syddjurs Kommune finder ikke grundlag for at stille vilkår for husdyrbruget, jf. husdyrgodkendelsesbekendtgørelsens § 29, idet merdeposition af ammoniak fra husdyrbruget til naturområdet er 0,0 kg NH₃-N pr. ha pr. år, og der som følge heraf ikke er nogen risiko for tilstandsændringer.

Overdrev mod syd

Der er et overdrev beliggende ca. 560 m syd for ejendommen, som er et § 3 naturområde. (se nedenstående kort). Der er i husdyrgodkendelse.dk beregnet en totaldeposition på arealet på 0,1 kg og en merdeposition på 0,0 kg N/ha/år. Den samlede ammoniakdeposition (beregnet som summen af totaldepositionen (inklusive merdepositionen) og baggrundsbelastningen) vil således være 11,3 kg N/ha/år.

Syddjurs Kommune finder ikke grundlag for at stille vilkår for husdyrbruget, jf. husdyrgodkendelsesbekendtgørelsens § 29, idet merdeposition af ammoniak fra husdyrbruget til naturområdet er 0,0 kg NH₃-N pr. ha pr. år, og der som følge heraf ikke er nogen risiko for tilstandsændringer.

Overdrev mod nord

Der er et overdrev beliggende ca. 520 m nord for ejendommen, som er et § 3 naturområde. (se nedenstående kort). Der er i husdyrgodkendelse.dk beregnet en totaldeposition på arealet på 0,4 kg og en merdeposition på 0,0 kg N/ha/år. Den samlede ammoniakdeposition (beregnet som summen af totaldepositionen (inklusive merdepositionen) og baggrundsbelastningen) vil således være 11,6 kg N/ha/år.

Syddjurs Kommune finder ikke grundlag for at stille vilkår for husdyrbruget, jf. husdyrgodkendelsesbekendtgørelsens § 29, idet merdeposition af ammoniak fra husdyrbruget til naturområdet er 0,0 kg NH₃-N pr. ha pr. år, og der som følge heraf ikke er nogen risiko for tilstandsændringer.

Ammoniakfølsom skov

Nærmeste ammoniakfølsomme skov er Klokkeholm Skov som er kategori 3 skov: *gammel skovjordbund* - som ligger ca. 300 m øst for ejendommen (se nedenstående kort).

Der er i husdyrgodkendelse.dk beregnet en totaldeposition på arealet på 2,2 kg og en merdeposition på 0,0 kg N/ha/år. Den samlede ammoniakdeposition (beregnet som summen af totaldepositionen (inklusive merdepositionen) og baggrundsbelastningen) vil således være 14,4 kg N/ha/år.

Syddjurs Kommune finder ikke grundlag for at stille vilkår for husdyrbruget, jf. husdyrgodkendelsesbekendtgørelsens § 29, idet merdeposition af ammoniak fra husdyrbruget til naturområdet er 0,0 kg NH₃-N pr. ha pr. år, og der som følge heraf ikke er nogen risiko for tilstandsændringer.

Ammoniakfølsom skov

Nærmeste ammoniakfølsomme skov er Klokkeholm Skov som er kategori 3 skov: *tilgoet lysåbent* - ligger ca. 390 m nordøst for ejendommen (se nedenstående kort).

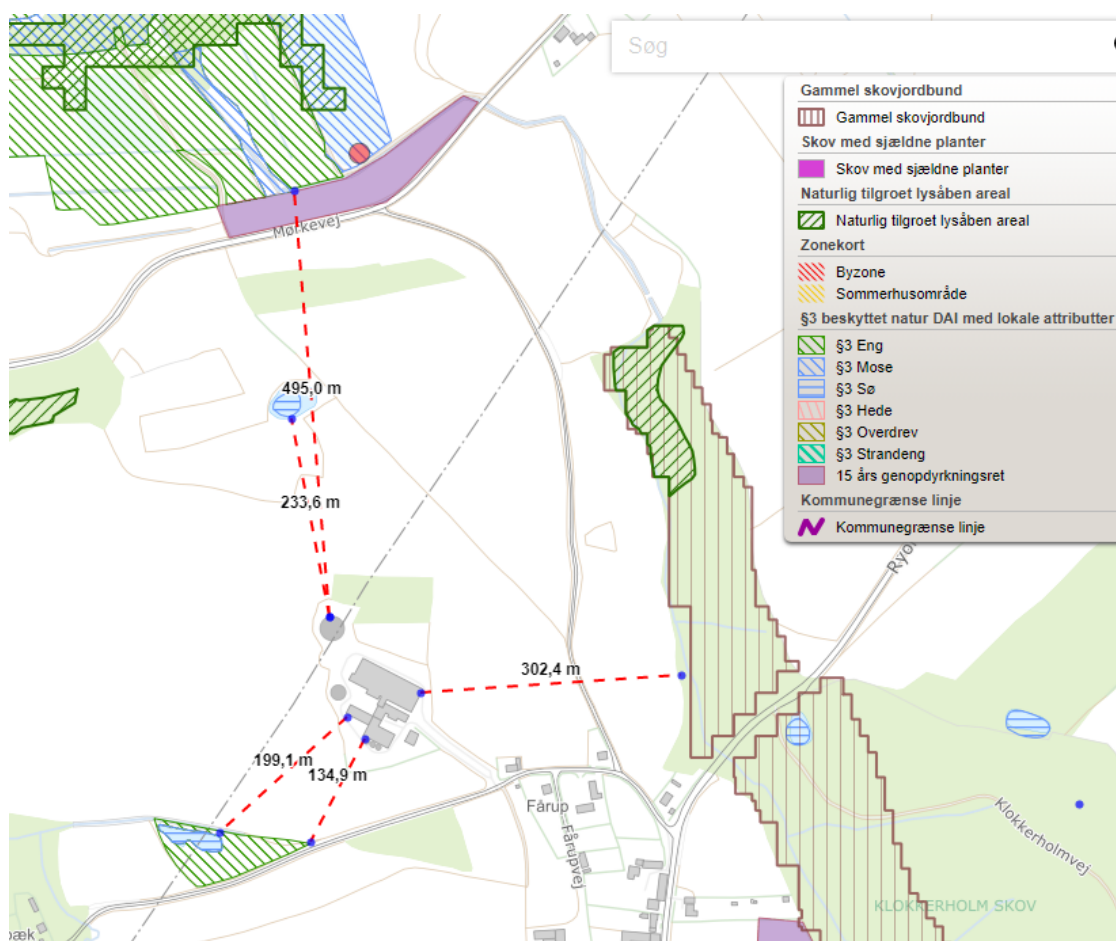
Der er i husdyrgodkendelse.dk beregnet en totaldeposition på arealet på 1,5 kg og en merdeposition på 0,0 kg N/ha/år. Den samlede ammoniakdeposition (beregnet som summen af totaldepositionen (inklusive merdepositionen) og baggrundsbelastningen) vil således være 12,7 kg N/ha/år.

Syddjurs Kommune finder ikke grundlag for at stille vilkår for husdyrbruget, jf. husdyrgodkendelsesbekendtgørelsens § 29, idet merdeposition af ammoniak fra husdyrbruget til naturområdet er 0,0 kg NH₃-N pr. ha pr. år, og der som følge heraf ikke er nogen risiko for tilstandsændringer.

Andre § 3 naturtyper + søer

Både nord for ejendommen og sydvest for ejendommen ligger to § 3-beskyttede søer (se kort herunder). Søer er som udgangspunkt ikke ammoniakfølsomme. Det ansøgte må dog ikke medføre en tilstandsændring i naturområder omfattet af naturbeskyttelseslovens § 3. Der vurderes ikke at være risiko herfor med det ansøgte.

For næringsrige søer og vandhuller, som den foreliggende, er der ikke en generel tålegrense.



Nærmeste kategori 3 naturtyper: En mose der ligger ca. 495 m nord for ejendommen, Ammoniakfølsom skov ligger ca. 300 m øst for ejendommen, en eng der ligger ca. 135 m syd for ejendomme og to søer der ligger henholdsvis 233 og 200 m fra ejendommen.

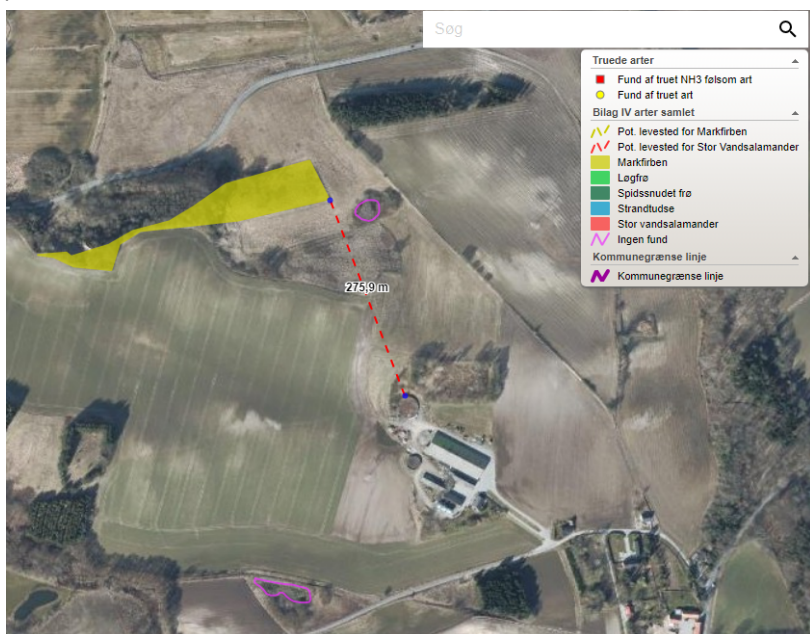
Beskyttelsesniveauet for kategori 3 er overholdt.

Staldanlæg i relation til Bilag IV-arter, Rødlistede, fredede eller ammoniakfølsomme arter

Syddjurs Kommunen har registrerede bestande af Bilag IV-arter (Markfirben) ca. 275 m nord for anlægget (se kort herunder).

Der er i Naturbasen registreret forekomst af Engkøllesværmer, Almindelig Bakketidsel, Skov-Hullæbe ssp Helleborine og Skovfirben. Ingen af de nævnte forekomster af rødlistede, fredede eller ammoniakfølsomme arter er i nærheden af bedriften indenfor den afstand, der vurderes at blive ammoniakbelastet eller på anden måde påvirket af driften. Nærmeste fund af ovennævnte arter er ca. 350 m fra ejendommen.

Kommune har registreret markfirben ca. 275 m nord for ejendommen. Det er fed lerjord i området, og græsset vokser højt og tæt på de udyrkede arealer. Græsset bliver ikke tættere af en øget N-deposition. Markfirben, fempletet køllesværmer og bakketidsel må være tilknyttet skred, muldvarpeskud eller på anden måde forstyrret jord, hvor græstæppet bliver brudt mekanisk. Kvælstofemissionen vil dog ikke forringe yngle-/rasteområdet for markfirben.



Område med fund af markfirben er beliggende ca. 275 m nord for anlægget

Konklusion – anlægget




Det er kommunens samlede vurdering, at den ansøgte drift, med de hertil stillede vilkår, er foreneligt med habitatdirektivforpligtelsen og beskyttelsen af arealer omfattet af naturbeskyttelseslovens § 3. Syddjurs Kommune vurderer ligeledes, at der ikke er belæg for at stille yderligere vilkår om ammoniakreducerende teknologi, og at det ansøgte lever op til BAT.

Husdyrbrugets lugtemission – ansøgers redegørelse

Lugtemission og geneafstande ved angivelse i ansøgt drift og nudrift, og lugtgeneafstande, fremgår af husdyrgodkendelse.dk. Geneafstande til byzone, nærmeste samlede bebyggelse og nærmeste nabo er overholdt, hvilket er dokumenteret i ansøgningssystemet på husdyrgodkendelse.dk. De beregnede afstande ses også i nedenstående tabel 3.

Tabel 3. Samlet resultat af lugtberegning

Samlet resultat af lugtberegning ? i

Bebyggelse	Kumulation	Model	Ukorrigeret geneafstand (m)	Korrigeret geneafstand (m)	Vægtet gennemsnitsafstand (m)	Genekriterie overholdt	
 Fårupvej 53	0	FMK	151,8	151,8	168,2	Ja	▼
 Dagstrupvej 28	0	NY	270,8	270,8	1865,2	Ja	▼
 Thorsager By, Thorsager	0	FMK	480,1	480,1	1494,7	Ja	▼

Konsekvenszone: 663 m

Boligerne på ejendomme med landbrugspligt er ikke omfattet af det generelle beskyttelsesniveau. Det vil sige, at de ikke indgår i vurderingen af, om der ligger enkeltboliger eller samlet bebyggelse inden for de beregnede geneafstande.

Lugten vurderes ikke at ville give anledning til væsentlige gener hos naboerne.

Husdyrbrugets lugtemission – kommunens vurdering

Lugt fra staldanlæg

Husdyrbrugloven fastlægger et bestemt beskyttelsesniveau for lugt fra staldanlæg. Vurderingen, af om den ansøgte produktion lever op til husdyrbruglovens krav med hensyn til lugtgener, baseres på beregning af lugtgeneafstande i det elektroniske ansøgningsystem. Lugtgeneafstanden er et udtryk for, hvor langt væk fra produktionen, der vil kunne opleves uacceptable lugtgener. Der anvendes ingen lugtreducerende teknologier.

I forhold til omboende gælder et kumulationsprincip, hvor kravene skærpes, såfremt der ligger andre produktioner med en ammoniakemission over 750 kg/N indenfor en afstand af 100 meter fra enkeltliggende naboer eller 300 meter fra samlet bebyggelse eller byzone. Der ligger ikke andre produktioner indenfor kumulationsafstandene.

Beregningerne for den ansøgte produktion (tabel 3) viser, at der i byzone længere væk end ca. 480 meter fra staldanlægget ikke vil være væsentlige lugtgener fra stalden. I samlet bebyggelse længere væk end ca. 271 meter, vil der ikke være væsentlige lugtgener, og i enkelt bolig længere væk end ca. 152 meter vil der ikke være væsentlige lugtgener. I alle tre tilfælde, er den mindste afstand fra anlægget større end geneafstanden, og Husdyrbrugloven krav til geneafstand med hensyn til lugt fra stald er således overholdt.

For at begrænse lugtindholdet i den bortventilerede luft fra stald stilles der vilkår om at sikre en god staldhygiejne, og for at sikre omkringboende mod væsentlige lugtgener, er der stillet vilkår om dokumentation for overholdelse af lugtgenekriterier ved kommunens forlangende, og om afhjælpende foranstaltninger, hvis kommunen vurderer, at der opstår væsentlige lugtgener. Afhjælpende foranstaltninger kan for eksempel være hyppigere rengøring af stalde og omkringliggende arealer, beplantning mm.

Det vurderes ud fra ovennævnte beregninger, at ejendommens lokaliseringsforhold er tilfredsstillende for et landbrug af denne størrelse, og med de stillede vilkår forventer Syddjurs Kommune, at den ansøgte produktion ikke vil give anledning til væsentlige lugtgener for omkringboende til produktionen.

Lugt fra andre kilder

Der er ikke andre kendte kilder til lugt end de beskrevne, herunder gyllebeholder, der, hvis den drives efter reglerne, kan forventes at give anledning til væsentlige lugtgener.

Øvrige emissioner og genepåvirkninger fra husdyrbruget – ansøgers redegørelse

Lys

Udendørslys vil være tændt efter behov. Der er ingen udendørsbelysning, der har fjernpåvirkning.

Ejendommens anlæg er belyst med almindelige gårdlamper.

Lyset er tændt i arbejdstiden efter behov. Lyset sænkes i stalden om natten til vågebelysning.

Støv

Staldene og ventilationen renholdes for at minimere mængden af støv både i og udenfor stalden.

Foderhåndteringen sker primært i lukkede systemer og støv minimeres.

Der er ingen kendte støvgener fra ejendommens dyrehold.

Da støv ikke hidtil har været et problem, forventes det heller ikke at være tilfældet i ansøgt drift.

Støj

Der kan forekomme støj fra:

Ventilationsanlæg, Højtryksrensere, aflæsning af foder, transport til og fra ejendommen.

Det forventes, at der ikke kommer flere støjgener i ansøgt drift.

Driftsperiode for støjkilder:

I de stalde, hvor der er ventilationsanlæg, kører disse alle døgnet 24 timer med varierende effekt. Disse stalde har mekanisk frekvensstyret ventilation med et moderat støjniveau - især ved nattetid, hvor ventilationsbehovet er lille.

Højtryksrensere anvendes i forbindelse med rengøring af stalde og maskiner. Rengøring sker i dagtimerne.

Leveret foder opbevares i siloer og giver således minimal støjbelastning. Der kan forekomme støj ved af- og pålæsning af grise.

Det forsøges så vidt muligt at holde støjperioden indenfor normal arbejdstid.

Tiltag mod støjkilder:

Ventilationsanlægget er placeret indendørs og forventes derfor ikke at påføre omgivelserne støj.

Ventilationsanlægget er optimeret og renholdes.

Transport (herunder tilkørselsveje)

Det skønnede antal eksterne transporter fremgår af tabellen herunder.

Hovedparten af gyllen bliver udbragt i foråret (ca. 90 %) og de resterende ca. 10 % bliver udbragt om

efteråret.

Transporterne til og fra ejendommen sker primært i dagtimerne, indenfor normal arbejdstid. Dog må der påregnes transporter udover dagtimerne i forbindelse med sæsonbetinget arbejde.

Der hentes døde dyr til DAKA en gang pr. uge.

Køretøjer vedligeholdes og tomgang undgås.

Transporttype	Antal transporter pr. år i nudrift	Antal transporter pr. år i ansøgt drift	Hypighed
Foder	52	52	1 gang pr uge
Døde dyr	52	52	1 gang pr. uge
Fyringsolie	12	12	-
Smågrise, ud	26	26	1 gang pr. hver 14. dag
Gylle	180	180	Forår og efterår
I alt	322	322	

Fluer og skadedyr

Der er god orden i og omkring staldanlægget. Derudover er der et højt hygiejneniveau.

Fluegener begrænses ved staldrengøring.

Der foretages rottebekæmpelse efter gældende retningslinjer ved konstateret behov.

Rystelser

Der er ingen kendte kilder til vibrationer på ejendommen, som kan give anledning til gener for det omgivende miljø.

Egenkontrol

I forbindelse med ansøgningen er der udarbejdet et forslag til egenkontrol af driften. Kontrollen vil omfatte følgende punkter.

Rengøring:

- Vask af stalde for at sikre et højt hygiejneniveau.
- Periodevis rengøring af svinestier for at minimere støvgener.

Vand:

- Tilsyn af drikkekar eller -ventiler m.m. for lækager.

Miljømæssige foranstaltninger:

- Logbog over flydelag
- Renholdelse af stier

Gene-/forureningsforanstaltninger:

- Generel vedligeholdelse og kontrol af tekniske systemer efter fabrikantens anvisning.

Registrering af:

- Elforbrug
- Vandforbrug
- Medicinforbrug og type af medikamenter
- Opbevaring af indlægssedler på foder

Derudover udarbejdes der årligt et gødningsregnskab, driftsregnskab samt løbende registreringer og produktionsopgørelser i svineholdet.

Øvrige emissioner og genepåvirkninger fra husdyrbruget – kommunens vurdering

Landmanden pålægges dokumentation for overholdelse af bestemte konkrete vilkår for husdyrbrugets indretning og drift, og derfor er der stillet vilkår om egenkontrol. De tiltag til egenkontrol og dokumentation af miljøforholdene, som er foreslået i forbindelse med ansøgningen, fremgår under de respektive afsnit i miljøredegørelsen. Syddjurs Kommune har i nogle af afsnittene i miljøredegørelsen vurderet, at der er behov for egenkontrol og dokumentation, som ikke fremgår af ansøgning.

Lys

Syddjurs Kommune vurderer på baggrund af det beskrevne, at eventuelle lysgener fra virksomheden vil være begrænset. På baggrund af ovenstående forventer Syddjurs Kommune ingen væsentlige problemer med lysforhold. Dog fastsættes der vilkår om, at såfremt der skulle opstå gener for de omkringboende, eller såfremt kommunen finder det nødvendigt, skal virksomheden lade foretage undersøgelse af forskellige lyskilder, således at gener fra lyset uden for ejendommen kan minimeres.

Støv

Støvgener fra gården forventes ikke at give væsentlige problemer. Dog henvises der til god landmandspraksis, således at støvgener begrænses mest muligt. Dette kan blandt andet gøres ved, at al transport til og fra virksomheden foregår ved hensynsfuld kørsel, og ved at alle aktiviteter på bedriften planlægges, så omgivelserne påvirkes mindst muligt.

Syddjurs Kommune vurderer hermed, at der ikke vil være væsentlige støvgener fra produktionen, men stiller vilkår til, at såfremt der opleves gener, skal der udarbejdes en handlingsplan til minimering heraf.

Støj

Der har ikke tidligere været klager over støj fra ejendommen, og det forventes, at der ikke kommer flere støjgener i ansøgt drift. På baggrund af ovenstående, er det ikke fundet nødvendigt at kræve en støjmåling udført. Dog fastsættes der vilkår om, at anlægget skal overholde de vejledende støjgrænser for det åbne land (område type 3 jf. Miljøstyrelsens vejledning om ekstern støj fra virksomheder). Såfremt der skulle opstå gener for de omkringboende, eller såfremt tilsynsmyndigheden finder det nødvendigt, kan der kræves udført støjmålinger efter nærmere definerede anvisninger.

Syddjurs Kommune vurderer, at de generelle regler vedrørende støj er tilstrækkelige, og vilkår om støj er derfor baseret på Miljøstyrelsens anbefalede niveau. Der er stillet vilkår om, at såfremt Syddjurs Kommune vurderer det nødvendigt, kan der kræves, at virksomheden for egen regning dokumenterer, at støjbidraget ikke overskrider niveauet i de generelle regler. Støjmålingen kan kun kræves udført en gang årligt, medmindre seneste måling viser, at støjvilkårene ikke overholdes. Støjgrænserne vedrører de stationære støjkilder.

Transport

I overensstemmelse med ansøgningens beskrivelse af transport og stillede vilkår vil størstedelen af transporterne ske indenfor normal arbejdstid og i udbringningsperioden. Syddjurs Kommune vurderer, at transport, med de stillede vilkår, ikke vil medføre væsentlige øgede gener.

Tilkørselsveje

Da der er tale om gode til- og frakørselsforhold til ejendommen, og da der ikke vil ske stigning i antallet af transportere, vurderes det på den baggrund, at transportere til og fra ejendommen ikke medfører væsentlige gener for de omkringboende.

Fluer og skadedyr

I forbindelse med dyreholdet kan der forekomme gener fra skadedyr (rotter, mosegrise mv.), som straks skal afhjælpes, samt gener fra fluer, som skal bekæmpes effektivt, hvorfor der stilles vilkår herom. Det er oplyst, at der holdes en høj hygiejnestandard på udenomsarealer såvel som i staldene, hvilket er med til at holde fluegener nede på et minimum. Hvis der i forbindelse med dyreholdet observeres gener fra skadedyr (rotter med videre), er der sat vilkår om at disse straks skal afhjælpes. Syddjurs Kommune vurderer, at ved overholdelse af disse vilkår, vil den ansøgte produktion ikke medføre væsentlige problemer med fluer eller andre skadedyr. Bemærk at retningslinjerne fra Statens Skadedyrlaboratorium opdateres 1 gang årligt.

Rystelser

Brug af maskiner i landbruget kan i nogle tilfælde give anledning til vibrationsgener. Dette vil typisk være rystelser som maskinføreren udsættes for, fremfor rystelser, der giver gener for det omgivende miljø. Der har ikke tidligere været klager over rystelser fra ejendommen, og det forventes, at det ikke kommer flere vibrationsgener i ansøgt drift. Såfremt der skulle opstå gener for de omkringboende, eller såfremt tilsynsmyndigheden finder det nødvendigt, kan der kræves udført vibrationsmålinger efter nærmere definerede anvisninger.

Vilkår til minimering af gener fra anlæg:

14. Driften må ikke medføre væsentlige gener for omboende, herunder gener fra, lys, støv, støj, transport eller lignende
15. Der skal til stadighed tilstræbes vedligeholdelse, renholdelse og ryddelighed på virksomhedens indendørs og udendørs arealer, således at der ikke opstår risiko for tilhold af skadedyr.
16. Der skal foretages effektiv fluebekæmpelse som minimum i overensstemmelse med de nyeste retningslinjer fra Skadedyrlaboratoriet, Aarhus Universitet. Bekæmpelse skal desuden foretages på Syddjurs Kommunes forlangende.
17. Staldbelægningen må på intet tidspunkt medføre en lugtmission, der giver en større lugtgenæafstand for henholdsvis byzone, samlet bebyggelse og enkelt bolig end den, der er angivet i tabellen under lugtafsnittet.
18. Såfremt tilsynsmyndigheden vurderer, at driften giver anledning til flere anlægsgener for omboende end forventet, skal virksomheden lade udarbejde en handlingsplan for nedbringelse af generne, som godkendes af kommunen, og derefter gennemføre denne. Samtlige udgifter i forbindelse med ovennævnte afholdes af virksomheden.
19. Den eksterne støjbelastning fra landbrugsdriften på ejendommens bygningsparcel, må i intet punkt - målt på nærmeste nabobeboelse med tilhørende arealer i tilknytning til boligen - overstige nedenstående værdier. De angivne værdier for støjbelastningen er de ækvivalente, korrigerede lydniveauer i dB(A).

Periode	Tidsrum	Værdi	Midlingstid
Hverdage	kl. 07.00 -18.00	55 dB(A)	8 timer
Lørdage	kl. 07.00 -14.00	55 dB(A)	7 timer
Lørdage	kl. 14.00 -18.00	45 dB(A)	4 timer
Søn- og helligdage	kl. 07.00 -18.00	45 dB(A)	8 timer
Aften – alle dage	kl. 18.00 -22.00	45 dB(A)	1 time
Nat – alle dage	kl. 22.00 -07.00	40 dB(A)	½ time
Spidsværdi	Kl. 22-07	55	-

Miljøstyrelsens vejledning nr. 5/1984 "Ekstern støj fra virksomheder" .

Målingerne/beregningerne skal foretages på/for de mest støjbelastede områder udenfor virksomhedens grund og under de mest støjbelastede driftsforhold - eller efter anden aftale med miljømyndigheden.

20. Tilsynsmyndigheden kan kræve dokumentation for, at grænseværdierne for støj er overholdt, dog højst 1 gang årligt, medmindre den seneste kontrol viser, at vilkåret herover ikke kan overholdes. Dokumentationen skal sendes til tilsynsmyndigheden sammen med oplysninger om driftsforholdene under målingen/beregningen. Målingerne/beregningerne skal udføres og rapporteres som "Miljømåling – ekstern støj" af en enhed, som er optaget på Miljøstyrelsens liste over godkendte laboratorier. Virksomhedens støj skal dokumenteres ved måling eller efter gældende vejledninger fra Miljøstyrelsen.
21. Transport skal i videst muligt omfang foregå indenfor normal arbejdstid.

Affaldsproduktion og brugen af naturressourcer – ansøgers redegørelse

Animalsk affald:

Bortskaffelse: Der er afhentning ca. 1 gang ugentligt eller efter behov, afhængig af dyretype og udetemperatur. Leveres til autoriseret destruktionsanstalt (DAKA). Placering af døde dyr sker bag læhegn ved indkørsel til maskinhus. DAKA-transporten kommer dermed ikke ind på bedriften.

Udlevering: Døde dyr opbevares under beskyttelseskappe.

Veterinært affald:

Omfatter medicinrester og medicinsk udstyr i form af brugte sprøjter og kanyler.

Medicinrester, kanyler og tomme medicinflasker afleveres til kommunal modtagestation eller dyrlæge.

Fast, ufarligt affald:

Affald bortskaffes så vidt muligt til genbrug.

Brændbart affald afleveres på genbrugsstationen.

Glas og elektronisk udstyr afleveres på genbrugsstation.

Jern og metal bortskaffes til skrothandler.

Plastik, papir og pap bortskaffes med dagrenovation eller afleveres på genbrugsstation alt efter type.

Kemisk emballageaffald:

Stammer hovedsageligt fra rengørings- og desinfektionsmidler samt i mindre mængder eventuelt fra olieholdige specialprodukter, maling m.m. Tom emballage bortskaffes via dagrenovation eller afleveres på genbrugsstation alt efter type.

Olie- og kemikalieaffald:

Spildolie håndteres af værksted i forbindelse med servicering af traktorer.

Rengørings- og desinfektionsmidler opbevares i kontorbygning

Sprøjtemiddelrester markbrug:

Sprøjte rengøres i marken – og evt. pesticidrester bortskaffes til godkendt aftager.

Andet farligt affald:

Lysstofrør, lavenergipærer, batterier afleveres på kommunal modtagestation.

El

På ejendommen anvendes energi i forbindelse med gyllepumpning, belysning og foderblanding. Energi forbruges primært til belysning og varme i stalde til ventilation og pumper.

(Faktisk/beregnet)	Efter udvidelse	Opbevaring
Fyringsolie (staldtørring)	2.200 l/md	Olietank
Elforbrug til lys / opvarmning / maskiner	277.400 kWh	-

Privatforbrug indgår ikke i det totale el-forbrug.

Vand

Det samlede vandforbrug er angivet som m³ i nedenstående tabel (normtal):

Vandforbrug (m3)	m ³
Drikke- og vaskevand	5.000

Der er overbrusning i anlægget.

Olie

Diesellole og fyringsolie opbevares i godkendte tanke på ejendommen.

Pesticider og sprøjteudstyr

Pesticider opbevares aflåst og uden mulighed for afløb.

Medicin

Medicin opbevares i køleskab i kontorbygning.

Foderopbevaring

På ejendommen anvendes færdigfoder, som opbevares i udendørs siloer.

Affaldsproduktion og brugen af naturressourcer – kommunens vurdering

Miljø- og ressourcestyring bygger på en helhedsvurdering ud fra et princip om at stræbe mod renere teknologi i landbrugsproduktionen. Det drejer sig om at minimere anvendelsen af energi, næringsstoffer, vand, pesticider osv., således at tabene til omgivelserne bliver så små som muligt under hensyntagen til produktionens lønsomhed.

I forhold hertil skal alle aktiviteter på bedriften planlægges, herunder også levering og udkørsel, således at omgivelserne i øvrigt påvirkes mindst muligt.

Godt landmandskab er vigtigt. Selvom det er svært at kvantificere miljøfordele med hensyn til emissionsreduktioner eller reduktioner i brug af energi og vand, er det tydeligt, at ansvarsbevidst driftledelse vil bidrage til en forbedret miljøpræstation. Vurderingen af husdyrbrugets generelle miljøpræstation tager udgangspunkt i gennemførelsen af følgende punkter:

- Identificere og implementere uddannelses- og træningsprogrammer for bedriftspersonale
- Føre journal over vand- og energiforbrug, sammensætning og forbrug af husdyrfoder, og spredning af uorganisk gødning og husdyrgødning på markerne
- Have en beredskabsplan til at håndtere ikke planlagte emissioner og hændelser
- Iværksætte et reparations- og vedligeholdelsesprogram for at sikre, at bygninger og udstyr er i driftsklar stand, samt at faciliteterne holdes rene. Rengøringen skal være medvirkende til, at der i staldene kan opretholdes et højt sundhedsniveau, og risikoen for smitte mellem de forskellige hold minimeres.
- Planlægge aktiviteter på anlægget korrekt, såsom levering af materialer og fjernelse af produkter og spild, samt at
- Planlægge gødning af markerne korrekt.

Affaldshåndtering

Ved at registrere affaldsproduktionen og derved skaffe sig et overblik over eventuelle indsatsområder, kan man minimere affaldsproduktionen. Bedriften er omfattet af reglerne i affaldsbekendtgørelsen, og affaldsproduktionen skal registreres efter de gældende regler. Affald skal håndteres og bortskaffes efter det

til enhver tid gældende erhvervsaffaldsregulativ for kommunen, hvilket blandt andet betyder, at oplag af affald må ikke medføre forurening eller risiko for forurening af omgivelserne, herunder af jord, vandområder, grundvand, luft eller kloak, eller medføre uhygiejniske forhold.

Der gøres opmærksom på, at der skal foreligge kvitteringer på aflevering af de forskellige typer af affald. Kommunen anbefaler, at ansøger henvender sig til affaldskonsulent med henblik på at få gratis råd om affaldshåndtering.

Kommunen vurderer, at bedriftens affald kan håndteres og bortskaffes i henhold til kommunens affaldsregulativ samt, at såfremt døde dyr opbevares og afhentes i henhold til den til enhver tid gældende lovgivning, vil opbevaring af døde dyr ikke give anledning til uhygiejniske forhold. Syddjurs Kommune vurderer på baggrund af ovenstående, at risikoen for forurening fra oplag og håndtering af affald er reduceret til et acceptabelt niveau. Der stilles derfor ikke vilkår om en øget registrering af affaldsproduktionen.

El

Ved jævnlig aflæsning af energimålere kan man hurtigt danne sig et overblik over forbruget og samtidig sikre sig mod uforudsete udgifter. På baggrund af dette stilles der vilkår om halvårlig kontrol af el-forbruget. Aflæsning af el kan eventuelt ske ved at få tilsendt tal fra elselskab. Registreringerne noteres i kontrolrapport, som gemmes i fem år, og som fremlægges tilsynsmyndigheden.

Vand

Vandforbruget er beregnet ud fra normtal.

For at mindske den negative indvirkning på miljøet er det vigtigt at holde vandforbruget på et minimum, hvilket kan gøres ved følgende tiltag:

- Udførelse af regelmæssig kalibrering af drikkevandsanlægget for at undgå spild.
- Registrering af vandbrug gennem måling af forbrug, og
- Detektering og reparation af lækager.

På baggrund af dette, stilles der vilkår om, at vandmåleren aflæses halvårligt. Registreringerne noteres i kontrolrapport, som gemmes i fem år, og fremlægges for tilsynsmyndigheden.

For at overholde den beregnede emission fra staldene, er det vigtigt at rengøre produktionsarealerne med højtryksrensere efter hver produktionscyklus eller hvert hold.

Olie

Olietanke skal placeres hensigtsmæssigt i forhold til påfyldning og tankning, således at der ikke er risiko for forurening af jord, overfladevand og grundvand. Derfor stilles der vilkår til placeringen af olietanken.

Det er kommunens vurdering, at der er tilstrækkeligt redegjort for forbrug af energi og vand, og at de beskrevne mængder er realistiske og svarende til hvad man kan forvente, for et husdyrhold af den beskrevne størrelse og sammensætning.

På baggrund af de stillede vilkår for kontrol og egenkontrol, herunder udarbejdelse af en beredskabsplan, vurderes det, at der foreligger tilstrækkelige oplysninger og dokumentation til at godkendelsesmyndigheden ud fra resultatet af egenkontrollen kan vurdere, om de konkrete vilkår egenkontrollen er knyttet til, er overholdt.

Vilkår til affaldsproduktion, energi- og vandforbrug, herunder ventilation:

22. Anlæg, der er særligt energiforbrugende, f.eks. ventilations- og overbrusningsanlæg, skal kontrolleres og vedligeholdes, således at de altid kører energimæssigt optimalt. Anlæggene skal efterses minimum en gang om året. Kontrol og vedligehold noteres i driftjournal.
23. Der skal føres halvårlig kontrol med el-forbrug. Noteres i driftsjournal.
24. Der skal føres halvårlig kontrol med vandforbrug. Noteres i driftsjournal.
25. Drikkevandssystemet skal drives og vedligeholdes således at unødigt spild undgås.
26. Der skal være asfalt eller beton som underlag til ejendommens dieseltanke, som endvidere ikke må placeres i nærheden af afløb, eller med fare for udløb på bar jord.
27. Der skal til enhver tid foreligge dokumentation for, at affald bortskaffes miljømæssigt forsvarligt og efter kommunens regulativer. Virksomhedens medicinaffald, veterinært affald mv. skal opbevares utilgængeligt for uvedkommende. Medicin (lægemidler) må ikke opbevares sammen med levnedsmidler eller foderstoffer.

Jord, grundvand og overfladevand – ansøgers redegørelse

Spildevandet fra driftsbygningerne består af rengøringsvand.

Spildevand til ledes til gyllebeholder:

Rengøringsvand fra stald ledes til gyllebeholder.

Spildevand afledning:

Spildevand fra stuehus afledes til septiktank/nedsivningsanlæg.

Redegørelse for mulige uheld

Husdyrgødning:

- Spild af gylle ved pumpning til og fra gyllebeholder
- Lækage af gylletank
- Utætte gyllekanaler
- Overfladeafstrømning af udbragt gylle til vandløb

Olie:

- Spild ved tankning af maskiner

Andre uheld:

- Strømsvigt
- Brand

Minimering af risiko for uheld

Husdyrgødning:

Gyllen opbevares i gyllebeholder, der er godkendt i henhold til 10 års beholderkontrol.

Der er ikke spjæld eller lignende mellem fortank og gyllebeholder.

Lageret tømmes hvert år og inspiceres visuelt.

Ved kontrol af flydelaget kontrolleres det, at kapaciteten er tilstrækkelig.

Der er ingen fastmonteret pumpe på gyllebeholderen.

Der anvendes kran på gyllevogn med fuld retur til gyllebeholder, så spild undgås.

Påfyldning af gylle sker under opsyn.

Udbringningsudstyr efterses inden ibrugtagning.

Der forefindes rendegraver og bigballer, der vil kunne anvendes til at inddæmme gylleudslip.

Gyllen udbringes i henhold til gældende regler således, at der ikke er risiko for tilledning af gylle til dræn og vandløb.

Olie:

Der tankes under opsyn. Der er autostop på pumpen.

Andet:

Skadedyr såsom rotter bekæmpes effektivt. Dels for at sikre høj foderhygiejne, dels med henblik på at undgå utilsigtet gnav i elektriske installationer. Ejendommen og stalden renholdes så brandrisikoen minimeres. Der er brandhæmmende vægge i stalden. Der opbevares ikke mere halm end højst nødvendigt i stalden. Der forefindes brandslukkere i de enkelte stalde.

Minimering af gene og forurening ved uheld.

Husdyrgødning:

Gylleudslip på jorden inddæmmes ved gravning af kanaler eller udlægning af halmballer / jordvolde. Gyllen fjernes og udbringes på voksende afgrøde.

Ved gylleudslip til vandløb mm. tilkaldes beredskabscenteret. Der etableres dæmninger i vandløbet så vandstrømningen hindres og vandet suges fra vandløbet og udspredes i en voksende afgrøde.

Andet:

Der forefindes brandslukningsudstyr på ejendommen.

Jord, grundvand og overfladevand – kommunens redegørelse

Spildevand, herunder regnvand og tagvand

Idet spildevand fra rengøring af stalde og lignende ledes til gyllebeholder, vurderer Syddjurs Kommune, at spildevand fra stald bortledes miljømæssigt forsvarligt.

Regnvand skal håndteres lokalt på egen grund. Såfremt der monteres tagrender på bygninger, hvor vandet skal ledes til faskiner eller overflade bassiner, skal der forinden søges om nedsivningstilladelse.

Driftsforstyrrelser eller uheld og minimering af risiko

En væsentlig risikofaktor er uheld i forbindelse med tankning af diesel. Det skal derfor sikres, at overførslen skal ske under opsyn.

Der skal udarbejdes en beredskabsplan, som fastlægger håndteringen af situationer med potentiel forureningsrisiko. Det er Syddjurs Kommunes opfattelse, at en beredskabsplan vil være til stor hjælp for landmanden, såfremt der skulle ske uheld, både med hensyn til små hændelser som f.eks. oliespild og store hændelser som f.eks. brand, hærværk o.l.

Af beredskabsplanen skal fremgå, at akut forurening som følge af driftsuheld eller andet straks skal anmeldes til Alarmcentralen, og efterfølgende skal tilsynsmyndigheden (Syddjurs Kommune) kontaktes. Planen skal ikke kun omfatte de uheld, der kan ske på selve ejendommen, men skal ligeledes omfatte f.eks. beredskab i forbindelse med lækage af olietank. Planen skal ajourføres og gennemgås med de ansatte mindst 1 gang årligt, og planen skal gennemgås med nyansatte, når de tiltræder. Efter hver ajourføring skal

beredskabsplanen indsendes til tilsynsmyndigheden og Syddjurs Kommune samt Beredskabet skal underrettes, når der sker væsentlige revideringer af planen.

Endvidere er planen kun anvendelig, hvis man har adgang til den. Der stilles derfor krav om, at den skal være let tilgængelig og synlig. Syddjurs Kommune vurderer, at risikoen for driftsforstyrrelser og uheld, som vil forårsage væsentlig forurening af miljøet, kan begrænses ved at foretage egenkontrol på ejendommen og ved vedligeholdelse af staldanlæg og landbrugsmaskiner.

Udarbejdelse af en beredskabsplan gør, at man får vurderet og gennemtænkt forskellige former for procedurer ved diverse uheld, således at eventuelle skader ved uheld kan minimeres. Der er derfor stillet vilkår om, at der skal foreligge en beredskabsplan.

Vilkår til sikring af jord, grundvand og overfladevand

28. Virksomheden skal indrettes og drives, så spild og andet ukontrolleret udslip af forurenende stoffer forhindres eller forebygges, og sådan at skadernes omfang begrænses, hvis der alligevel sker uheld. Der skal således altid være egnet materiale på ejendommen til opsamling af spild.
29. Tagvand fra den nye staldbygning skal nedsives lokalt.

Vilkår vedr. beredskabsplan efter en konkret vurdering – evt. skriv at det er vurderet unødvendigt

30. Beredskabet skal straks underrettes om driftsforstyrrelser eller uheld, der medfører forurening af omgivelserne eller indebærer en risiko for det. En skriftlig redegørelse for hændelsen skal være tilsynsmyndigheden i hænde senest en uge efter, at den er sket. Det skal fremgå af redegørelsen, hvilke tiltag der vil blive iværksat for at hindre lignende driftsforstyrrelser eller uheld i fremtiden.

Underretningspligten fritager ikke virksomheden for at afhjælpe uheld.

31. Der skal udarbejdes en beredskabsplan eller driftsforskrift, som fortæller hvornår og hvordan, der skal reageres ved uheld, som kan medføre konsekvenser for det eksterne miljø. Beredskabsplanen skal foreligge, inden miljøtilladelsen tages i brug.

Beredskabsplanen skal som minimum indeholde:

- a. Procedurer som beskriver relevante tiltag med henblik på at "stoppe ulykken/uheldet" og begrænse udbredelsen.
 - b. Oplysninger om hvilke interne/eksterne personer og myndigheder der skal alarmes og hvordan.
 - c. Kortbilag over bedriften med angivelse af miljøfarlige stoffer, afløbs- og drænsystemer og vandløb mm.
 - d. En opgørelse over materiel, der er tilgængeligt på bedriften, eller som kan skaffes med kort varsel, der kan anvendes i forbindelse med afhjælpning, inddæmning og opsamling af spild/lækage, som kan medføre konsekvenser for det eksterne miljø. Herunder oplysninger om telefonnumre til kontaktpersoner.
32. Beredskabsplanen revideres/kontrolleres sammen med de ansatte mindst 1 gang årligt. Den skal være let tilgængelig og synlig for ansatte og øvrige, der færdes på ejendommen. Beredskabsplanens indhold og opbevaringssted skal være kendt af virksomhedens ansatte og udleveres til evt. indsatsleder/miljømyndighed i forbindelse med uheld, forureninger, brand og lignende.
33. Driftsforstyrrelser, som har betydning for det ydre miljø skal fremgå af driftsjournalen med tidspunkt mm for eventuelle hændelser.

Husdyrbrugets valg af bedste tilgængelige teknik (BAT) - reduktion af NH₃ – ansøgers redegørelse

Ammoniakfordampningen fra anlægget i ansøgt drift er på 3.174 kg NH₃-N i ansøgt drift, og det samlede vejledende ammoniaktab ved anvendelse af BAT er beregnet til 3.170 kg NH₃-N. Den ansøgte produktion har således en total ammoniakemission, der er 4 kg NH₃-N højere end det beregnede BAT-krav.

For oversigt over gulvtyper i de enkelte staldafsnit, henvises der til tabel 1 i denne afgørelse.

Med en ramme på 100 kr. pr. kg sparet N, svarende til her 400 kroner, vil det ikke være proportionelt at investere i teknologier til at nedbringe emissionen med 4 kg N,

Gylletanke overdækkes ikke, da det ikke er muligt at etablere en teltoverdækning på en eller flere af bedriftens gylletanke indenfor en økonomisk ramme på 400 kr. pr. år.

Der etableres ikke gylleforsuring, da det vil ikke være muligt at indsætte et gylleforsuringsanlæg på ejendommen indenfor den økonomiske ramme på 400 kroner pr. år.

Der etableres tilsvarende ikke gyllekøling eller luftrensning, da disse teknologier ikke kan etableres for 400 kroner pr. år - og det derfor vurderes, at det ikke vil være proportionalt at etablere teknologierne på ejendommen.

Tabel 4: Den opnåede ammoniakemission for stald 1 til 8.

Staldnavn	m ²	Dyre- og staldkategori eller flexgruppe	BAT krav (kg NH ₃ -N / (m ² · år))	Vejledende BAT	Opnået emission
Stald 1	684	Søer, golde og drægtige. Løsgående, delvis spaltegulv	1,2	821	821
Stald 1	437	Søer, golde og drægtige. Individuel opstaldning, delvis spaltegulv	1,3	568	568
Stald 3	76	Søer, diegivende. Kassestier, delvis spaltegulv	0,59 (nyt staldafsnit) 0,66	45	50
Stald 4	220	Søer, golde og drægtige. Løsgående, delvis spaltegulv	1,2	264	264
Stald 4	60	Søer, diegivende. Kassestier, delvis spaltegulv	0,66	40	40
Stald 8	152	Slagtesvin. Drænet gulv + spalter (33 %/ 67%)	2,3	350	350
Stald 7	238	Søer, diegivende. Kassestier, delvis spaltegulv	0,58	157	157
Stald 5	56	Smågrise. Toklimastald, delvis spaltegulv	0,58 (nyt staldafsnit) 0,56	32	31
Stald 6	190	Søer, diegivende. Kassestier, delvis spaltegulv	0,66	125	125
Stald 2	746	Smågrise. Toklimastald, delvis spaltegulv	0,56	418	418
Total	2859		-	2820	2824

Der mangler 4 kg N for at overholde BAT-kravet.

Husdyrbrugets valg af bedste tilgængelige teknik (BAT) - reduktion af NH₃ – kommunens vurdering

Ved godkendelse og tilladelse til etablering, udvidelse eller ændring af husdyrbrug med en ammoniakemission på mere end 750 kg NH₃-N pr. år skal ammoniakemissionen fra husdyrbruget (stald og lager) reduceres til et niveau svarende til emissionen ved anvendelse af den bedste tilgængelige teknik (BAT).

BAT sikrer, at den samlede, miljømæssige belastning af omgivelserne minimeres, hvorfor BAT også skal anvendes i tilfælde, hvor mindre omkostningskrævende foranstaltninger vil være tilstrækkelige til at opfylde det beskyttelsesniveau, der er fastlagt i husdyrgodkendelsesbekendtgørelsen. Derfor skal der tages stilling til fravalg af BAT ud fra proportionalitetsprincippet

I det ansøgte projekt, er ammoniakemissionen fra staldene på 3174 kg N/år. Såfremt grænsen på 750 kg N pr. år overskrides, skal husdyrbrugets ammoniakemission svare til niveauet ved anvendelse af den bedste tilgængelige teknik for den pågældende dyretype/staldsystem. Kravet betyder, at husdyrbruget samlet set skal overholde de maksimale emissionsgrænseværdier, jf. husdyrgodkendelsesbekendtgørelsens bilag 3, pkt. A, nr. 2, ved anvendelse af teknologier, der er udtryk for BAT, dvs. at miljøeffekten er opnåelig til en rimelig økonomisk udgift (proportionalitetsprincippet).

Ammoniakemissionen beregnes for hvert staldafsnit for sig. Beregningen foretages ved at gange produktionsarealets størrelse i m² med emissionsfaktoren for den pågældende dyretype og staldsystem (jf. husdyrgodkendelsesbekendtgørelsens Bilag 3A, tabel 1). Kravet til den maksimale emission af NH₃-N pr. år (BAT) omfatter hele husdyrbruget, mens kravet til det enkelte staldafsnit afhænger af, om staldafsnittet klassificeres som nyt eller eksisterende.

I IT-ansøgningssystemet beregnes et BAT-krav til staldanlæggene. Såfremt BAT-niveauet på stald ikke overholdes, kan der anvendes teknologi på lagre, for at mindske ammoniakemissionen herfra. Ammoniakemissionen fra det ansøgte staldanlæg er i IT-ansøgningssystemet beregnet til 3174 kg N/år hvilket ligger over BAT-kravet til staldanlæg der er på 3170 kg N/år. Dette vil sige, at Miljøstyrelsens vejledende emissionskrav ikke er opfyldt, idet den ansøgte årlige emission overstiger BAT-kravet med 4 kg N.

Det ansøgte sker dels i allerede eksisterende stalde på ejendommen. Herudover er der ansøgt om en mindre klimastald (klimacontainer) til smågrise, hvor produktionsarealet er 56 m². Som det kan ses i ovenstående tabel 4, er der opnået en emission på 1 kg under BAT-niveau ved ansøgning af den nye klimastald på 31 kg NH₃-N/(m² · år) hvor det vejledende BAT er 32 kg NH₃-N/(m² · år).

Der ansøges også om et mindre produktionsareal til diegivende søer på 76 m². Denne ønskes i tilknytning til den eksisterende stald til diegivende søer og i en del af den eksisterende foderlade. Her mangler 5 kg N for at overholde BAT-kravet.

Kommunen kan jf. husdyrgodkendelsesbekendtgørelsens § 25 stk. 5 i særlige tilfælde fravige de fastsatte krav til BAT, hvis ansøger kan godtgøre, at det ikke er proportionalt at gennemføre tilbygning med staldafsnit og udvidelse i en stald for sig, med de krav der er for at leve op til BAT, som følge af den eksisterende indretning og drift. Der er ansøgt om en mindre udvidelse (76 m²), der står i direkte forbindelse med den eksisterende stald (457 m²) til diegivende søer, og udvidelsen kan gennemføres i en bestående bygning.

Med baggrund i ovenstående samt redegørelsen fremsendt af ansøger, finder Syddjurs Kommune det ikke proportionelt at kræve anvendelse af yderligere staldteknologi end det beskrevne, i de eksisterende anlæg. Syddjurs Kommune finder således ikke anledning til at skærpe i forhold til Miljøstyrelsens vejledning om proportionalitet.

Til brug for kommunalbestyrelsens vurdering af et opnåeligt emissionsniveau for eksisterende anlæg har Miljøstyrelsen fastlagt emissionsgrænseværdier, der kan opnås med et omkostningsniveau, der ikke overstiger ca. 1 % af de samlede produktionsomkostninger. Kommunen vurderer, at denne proportionalitetsbetragtning er acceptabel og fastsætter derfor det tilladelige emissionsniveau i overensstemmelse med Miljøstyrelsens vejledning.

Syddjurs Kommune stiller vilkår til de teknikker, der er en forudsætning for opnåelsen af emissionsniveauet. I det ansøgte projekt, har ansøger ikke valgt at anvende ammoniakreducerende teknologi ud over den valgte gulvtype.

For at det valgte staldsystem skal kunne opretholde den beregnede ammoniakfordampning, kræves det, at gulve og stier renholdes løbende, hvorfor der er stillet vilkår hertil. Syddjurs Kommune vurderer, at anlægget som beskrevet og med de stillede vilkår forebygger og begrænser forureningen mest muligt, under betragtning af proportionalitetsprincippet.

Vilkår til ammoniakreducerende virkemidler, for husdyrbruget med en ammoniakemission på mere end 750 kg NH₃-N pr. år

Ingen vilkår

Vurdering af væsentlig indvirkning på miljøet

Kommunen er forpligtet til at sikre, at det ansøgte ikke indebærer en væsentlig virkning på miljøet, ved at der træffes de nødvendige foranstaltninger for at forebygge og begrænse forurening fra det ansøgte projekt.

For husdyrbrug omfattet af grænserne i husdyrbruglovens § 16b med en emission over 750 kgN/år, tager vurderingen om husdyrbrugets indvirkning på miljøet, udgangspunkt i følgende punkter:

- Staldindretning
- Opbevaring/behandling af husdyrgødning
- Udbringning af husdyrgødning
- Management
- Energi- og vandforbrug

Såfremt der i eksisterende stalde anvendes staldteknologier der ikke kan betegnes som BAT, skal der redegøres for, hvornår disse staldafsnit renoveres, således at de lever op til BAT. Der skal endvidere redegøres for evt. fravalg af oplagte teknologier. Til brug for kommunalbestyrelsens vurdering af BAT på staldanlæg, har Miljøstyrelsen fastlagt emissionsgrænseværdier, der kan efterleves på hhv. nye og eksisterende anlæg under hensyntagen til, hvilket omkostningsniveau der kan betragtes som proportionelt i forhold til den opnåede miljøgevinst. Kommunen er forpligtet til at foretage en vurdering af en bedrifts staldindretning på baggrund af Miljøstyrelsens vejledning.

På baggrund af den ovenstående redegørelser, vurderinger og med de stillede vilkår, er det Syddjurs Kommunes vurdering, at det ansøgte ikke vil have en væsentlig indvirkning på miljøet.

Grænseoverskridende virkninger – ansøgers redegørelse

Det er vurderet, at det udelukkende er produktionens emission af ammoniak, der potentielt kan have en grænseoverskridende virkning. Det er dog vurderet, at ammoniakemissionen har et niveau og en karakter, hvor hovedparten af emissionen vil påvirke lokalområdet mest og kun en mindre del af emissionen vil bidrage til baggrundsbelastningen i omkringliggende lande. Det er derfor vurderet at produktionen ikke medfører grænseoverskridende virkninger.

Grænseoverskridende virkninger – kommunens vurdering

Syddjurs Kommune vurderer, at den ansøgte produktion ikke vil medføre nogen grænseoverskridende virkninger pga. den lange afstand til nærmeste landegrænse.

SYDDJURS KOMMUNES SAMLEDE VURDERING

Syddjurs Kommune vurderer sammenfattende på baggrund af den miljøtekniske redegørelse og vurdering, at husdyrbruget har truffet de nødvendige foranstaltninger til forebyggelse og begrænsning af forureningen fra husdyrbruget ved anvendelse af den bedste tænkelige teknik for ammoniak, når husdyrbruget indrettes og drives som beskrevet i ansøgningen og efterlever vilkårene i nærværende miljøgodkendelse.

Jf. Habitatbekendtgørelsens¹ § 7 stk. 5, pkt. 2, jf. dennes § 6, skal der foretages en vurdering af, om en tilladelse eller godkendelse af husdyrbrug efter § 16a eller § 16b kan påvirke et Natura 2000-område væsentligt. Grundet den store afstand, og da søen ikke står i hydrologisk forbindelse med et Natura 2000-område, vurderes der ikke at være en risiko for påvirkning af Natura 2000-områder som følge af det ansøgte.

Samtidig vurderes det, at husdyrbruget kan drives på stedet uden væsentlige gener for omgivelserne.

OFFENTLIGGØRELSE

Udkastet til denne miljøtilladelse blev sendt i høring hos parter i sagen, herunder ansøger selv. Der var frist for afgivelse af bemærkninger på 2 uger, jf. husdyrlovens § 56.

Der indkom ingen bemærkninger i høringsperioden.

KLAGEVEJLEDNING

Tilladelsen er truffet i henhold til Lov nr. 1572 af 20/12/2006 om husdyrbrug og anvendelse af gødning m.v. (med senere ændringer) og kan i medfør af § 76 påklages til Miljø- og Fødevareklagenævnet.

Tilladelsen er offentliggjort på Syddjurs Kommunes høringsportal den 27.04.2022. Afgørelsen, der alene vedrører forholdene i henhold til husdyrbrugloven, kan påklages til Miljø- og Fødevareklagenævnet indenfor 4 uger efter afgørelsens offentliggørelse, dvs. **senest den 25.05.2022**.

En eventuel klage over denne afgørelse har i udgangspunktet ikke opsættende virkning, medmindre Miljø- og Fødevareklagenævnet bestemmer andet, jf. § 81 stk. 1 i husdyrbrugloven. Miljø- og Fødevareklagenævnet kan ved sin behandling stadfæste, ændre eller ophæve Tilladelsen.

En eventuel klage skal indgives via Klageportalen, som kan findes via et link på Nævnenes Hus hjemmeside, www.naevneneshus.dk, eller direkte på www.borger.dk eller www.virk.dk. Der skal logges på, typisk med NEM-ID. Klagen sendes gennem Klageportalen til Syddjurs Kommune. En klage er indgivet, når den er tilgængelig for kommunen i Klageportalen.

Det er en betingelse for Miljø- og Fødevareklagenævnets behandling af Deres klage, at der indbetales et gebyr til Miljø- og Fødevareklagenævnet. Klagegebyret er for virksomheder og organisationer fastsat til 1.800 kr. og for privatpersoner er klagegebyret fastsat til 900 kr. som indbetales med betalingskort i Klageportalen.

¹ Bekendtgørelse 2018-12-06 nr. 1595 om udpegning og administration af internationale naturbeskyttelsesområder samt beskyttelse af visse arter

Gebyret tilbagebetales, hvis

- 1) Klagesagen fører til, at den påklagede afgørelse ændres eller ophæves,
- 2) Klageren får helt eller delvis medhold i sagen, eller
- 3) Klagen afvises som følge af overskredet klagefrist, manglende klageberettigelse eller fordi klagen ikke er omfattet af Miljø- og Fødevareklagenævnets kompetence.

Det bemærkes, at hvis den eneste ændring af den påklagede afgørelse er forlængelse af frist for efterkommelse af afgørelsen som følge af den tid, der er medgået til at behandle sagen i klagenævnet, tilbagebetales gebyret dog ikke.

Miljø- og Fødevareklagenævnet skal som udgangspunkt afvise en klage, der kommer uden om Klageportalen, hvis der ikke er særlige grunde til det. Hvis du grundet særlige omstændigheder ønsker at blive fritaget for at bruge Klageportalen, skal du sende en begrundet anmodning til Syddjurs Kommune. Vi videresender herefter anmodningen til Miljø- og Fødevareklagenævnet, som træffer afgørelse om, hvorvidt din anmodning kan imødekommes. For yderligere information se: <https://naevneneshus.dk/start-din-klage/miljoe-og-foedevareklagenaevnet/>

Nærmere vejledning omkring brug af Klageportalen findes på Nævnenes Hus hjemmeside, www.naevneneshus.dk, og på www.borger.dk og www.virk.dk.

Klageberettiget er ansøger og enhver, der har en individuel, væsentlig interesse i sagen dvs. naboer og klageberettigede personer, organisationer og myndigheder i forskelligt omfang. Såfremt afgørelsen påklages, vil dette blive meddelt ansøger.

Denne afgørelse kan endvidere indbringes for domstolene, jf. husdyrbruglovens § 90. En eventuel sag skal være anlagt inden 6 måneder efter annonceringen.

Følgende er underrettet om afgørelsen:

- Sagens parter (bilag 1)
- Danmarks Naturfredningsforening, Masnedøgade 20, 2100 Kbh. Ø, dnsyddjurs-sager@DN.dk
- Miljøministeriet, Departementet, Slotsholmsgade 12, 1216 København K, mim@mim.dk
- Ministeriet for Fødevarer, Landbrug og Fiskeri, Departementet, Slotsholmsgade 12, 1216 København K, fvm@fvm.dk
- Det Økologiske råd, Blegdamsvej 4b, 2200 Kbh. N, husdyr@ecocouncil.dk
- Styrelsen for Patientsikkerhed; Enhed for Tilsyn og Rådgivning Nord, Falstersvej 10, 8940 Randers SV, trnord@stps.dk
- Danmarks Sportsfiskeriforbund, post@sportsfiskerforbundet.dk
- Dansk Ornitologisk Forening, natur@dof.dk
- Dansk Ornitologisk Forening, lokalgruppe Syddjurs v. Joy Klein, Kirkevænget 2, 8410 Rønde, syddjurs@dof.dk

Afgørelsen kan endvidere ses på Syddjurs Kommunes hjemmeside www.syddjurs.dk

LOVGRUNDLAG

- Husdyrbrugloven: Lov om miljøgodkendelse mv. af husdyrbrug (Lov. nr. 1572 af 20.12.2006 med senere ændringer).
- Husdyrgodkendelsesbekendtgørelsen: Bekendtgørelse om godkendelse og tilladelse mv. af husdyrbrug (bek. nr. 2225 af 27. november 2021) med senere ændringer.
- Husdyrgødningsbekendtgørelsen: Bekendtgørelse om miljøregulering af dyrehold og om opbevaring af gødning (bek. nr. 2243 af 29. november 2021) med senere ændringer.
- Miljøstyrelsens digitale Wiki-vejledning (Miljøstyrelsens vejledning om miljøgodkendelse af husdyrbrug) på www.mst.dk.
- Museumsloven: Nr. 473 af 7.6.2001, med senere ændringer.
- Naturbeskyttelsesloven: Lov om naturbeskyttelse (nr. 9 af 3.1.1992) med senere ændringer.
- Habitatbekendtgørelsen: Bekendtgørelse om udpegning og administration af internationale naturbeskyttelsesområder samt beskyttelse af visse arter (Bek. Nr. 1595 af 6. december 2018)
- Faglig rapport fra DMU nr. 635, 2007. Håndbog om dyrearter på habitatdirektivets bilag IV.
- Kommuneplan for Syddjurs Kommune 2020.
- Syddjurs Kommunes Naturkvalitetsplan.
- Miljøstyrelsens vejledning nr. 6/1984 om ekstern støj fra virksomheder.

BILAG 1: Parter og høringsberettigede

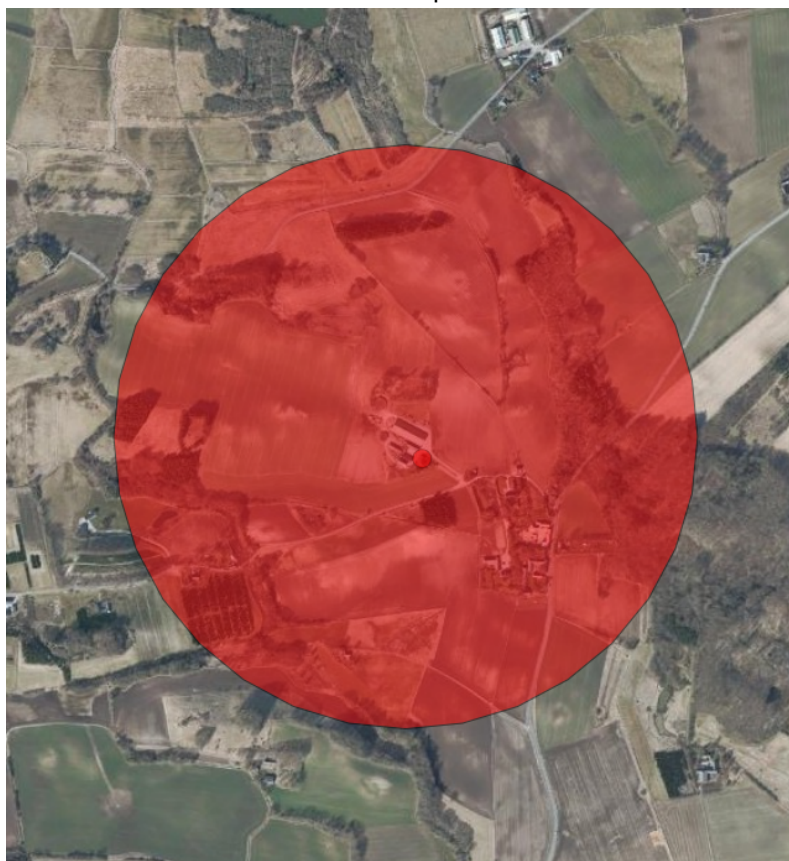
Ejer:

Claudi Lange

Fårupvej 51

8410 Rønede

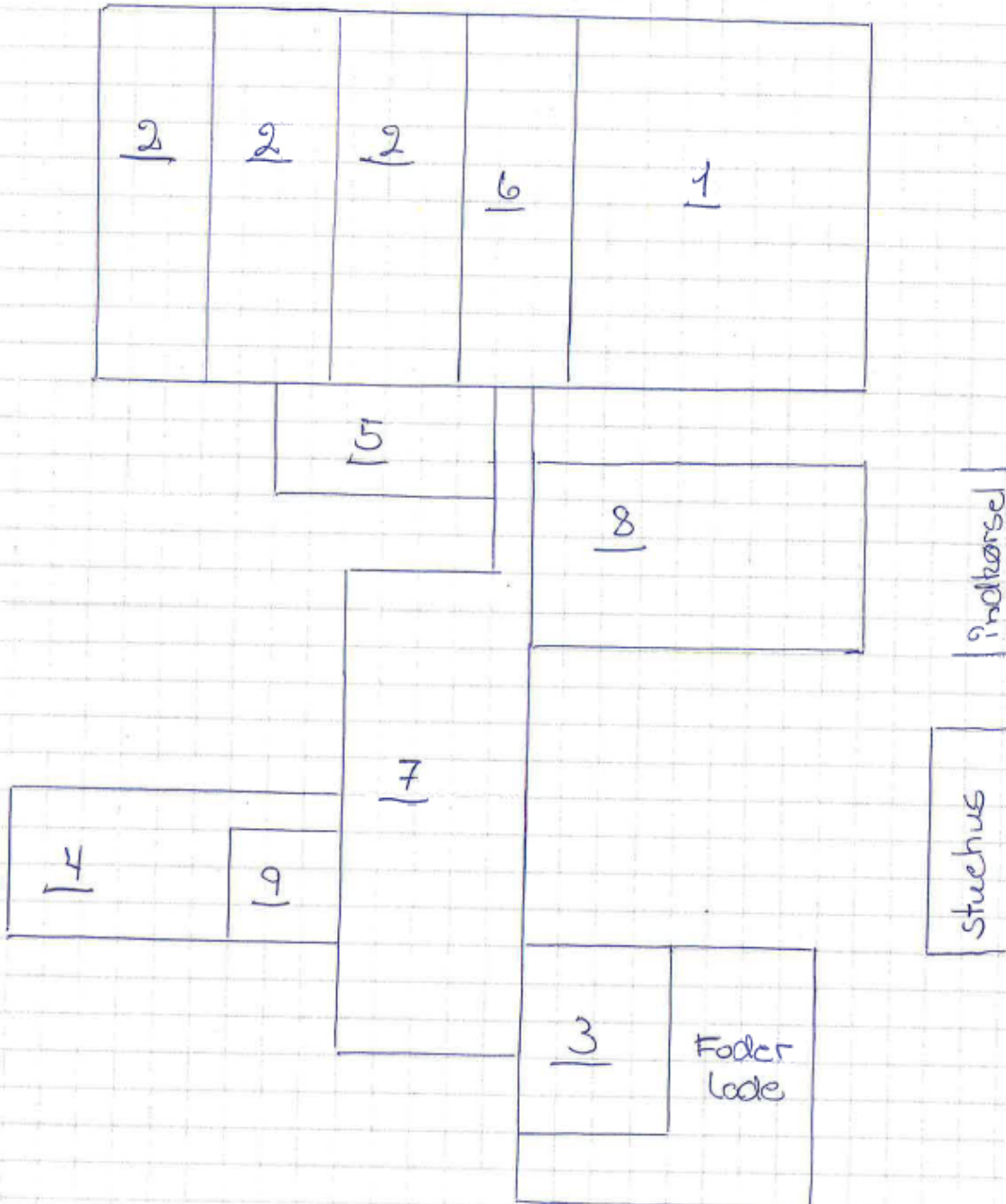
Naboer inden for konsekvensradius på 663 meter:



BILAG 2: Situationsplan (kortet er ikke målfast) samt skitse over produktionsarealerne

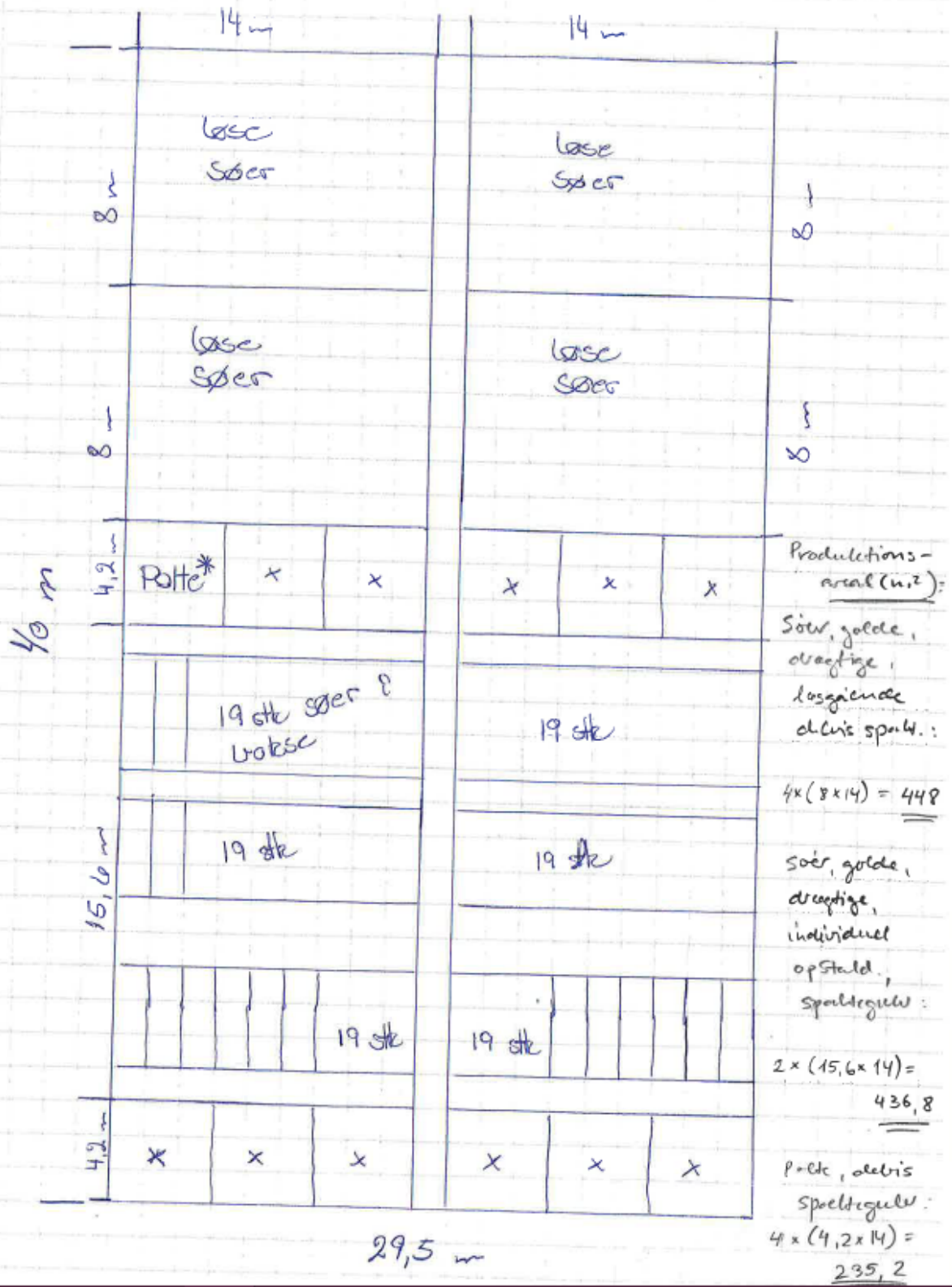


Skitse



1

Løbestald / Døreg. stald / Polte

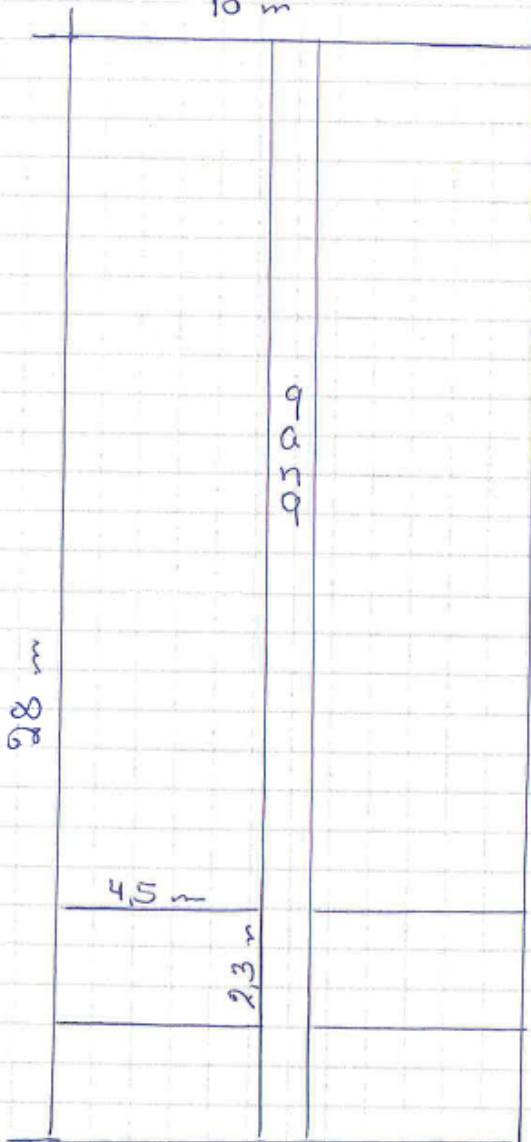


2

3 stykke Klimastald til 960 styk/stald

24 stykker i hver stald

10 m



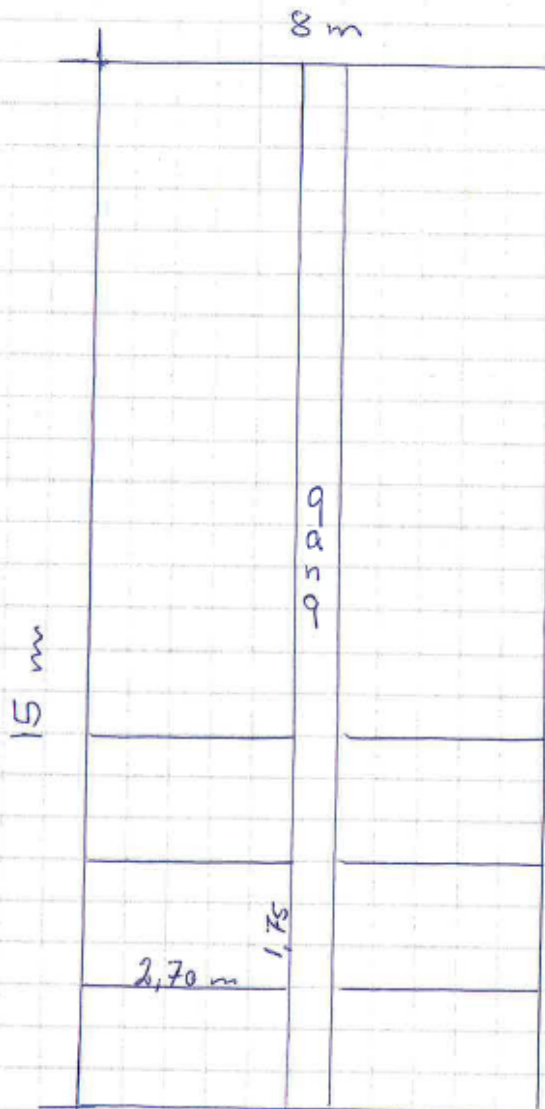
Produktionsareal (m²):

Smågris, kalve- og
delvis spalteguler:

$$3 \times 24 (4,5 \times 2,3) = \underline{\underline{745,2}}$$

3

Farestald laden 16 stk

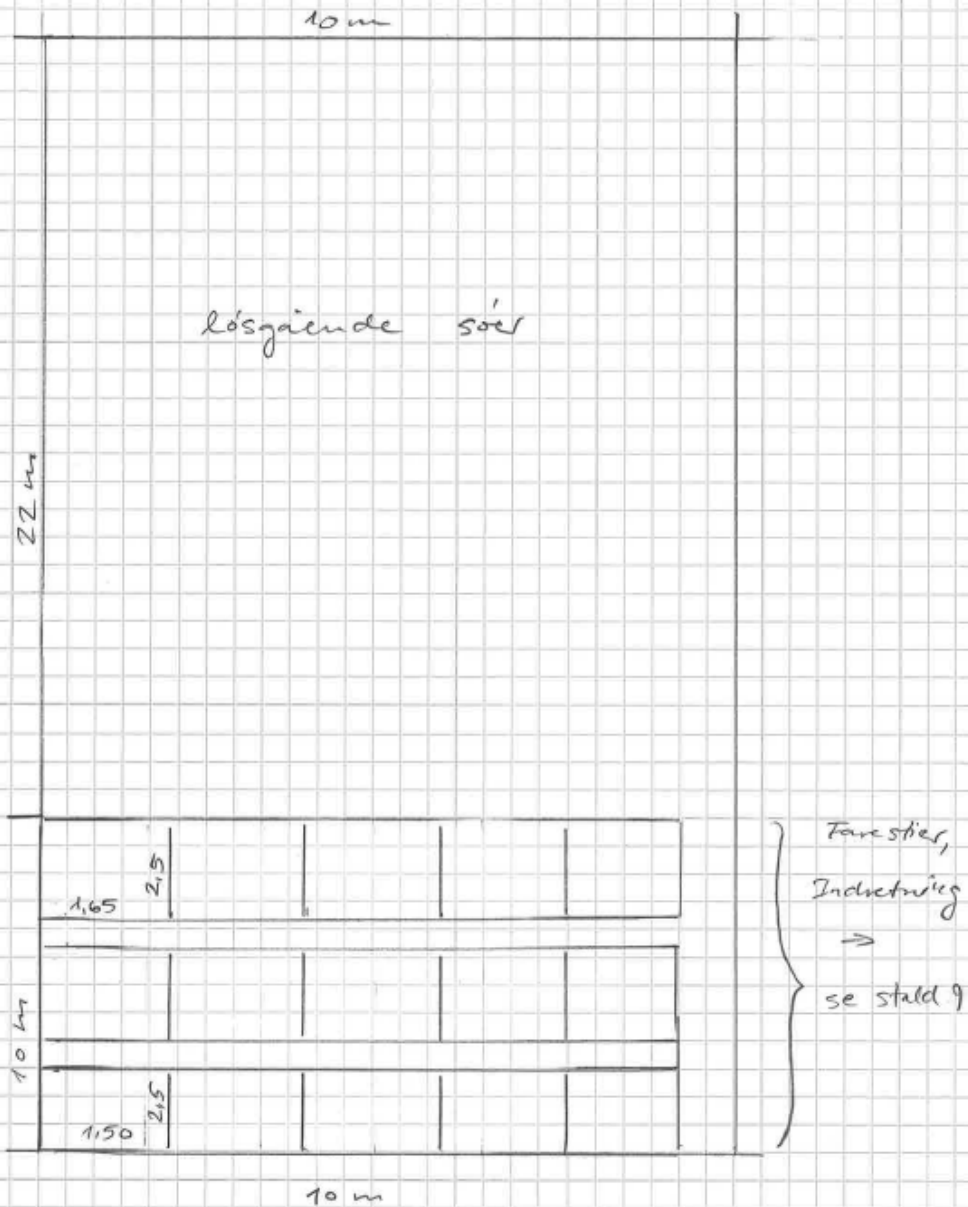


Produktionsareal (m²):

Søer, diegivende,
kassetier, delvist
spaltegulv:

$$16 \times (2,7 \times 1,75) = \underline{\underline{75,6}}$$

4



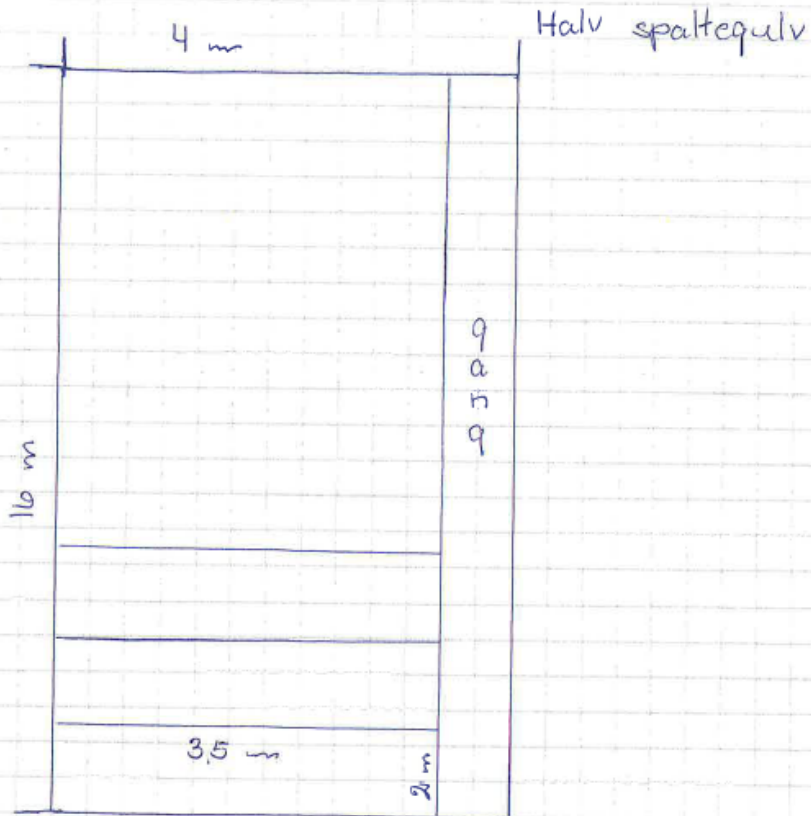
Produktionsareal (m²)

Søer, golde og dægtige, løsgående, debris
spaltegele : $22 \times 10 = \underline{220}$

Søer, drægvende, kassestik, debris. spalt. :
 $10 \times (1,65 \times 2,5) + 5 \times (1,5 \times 2,5) = \underline{60}$

5

Container til Fkq's grise



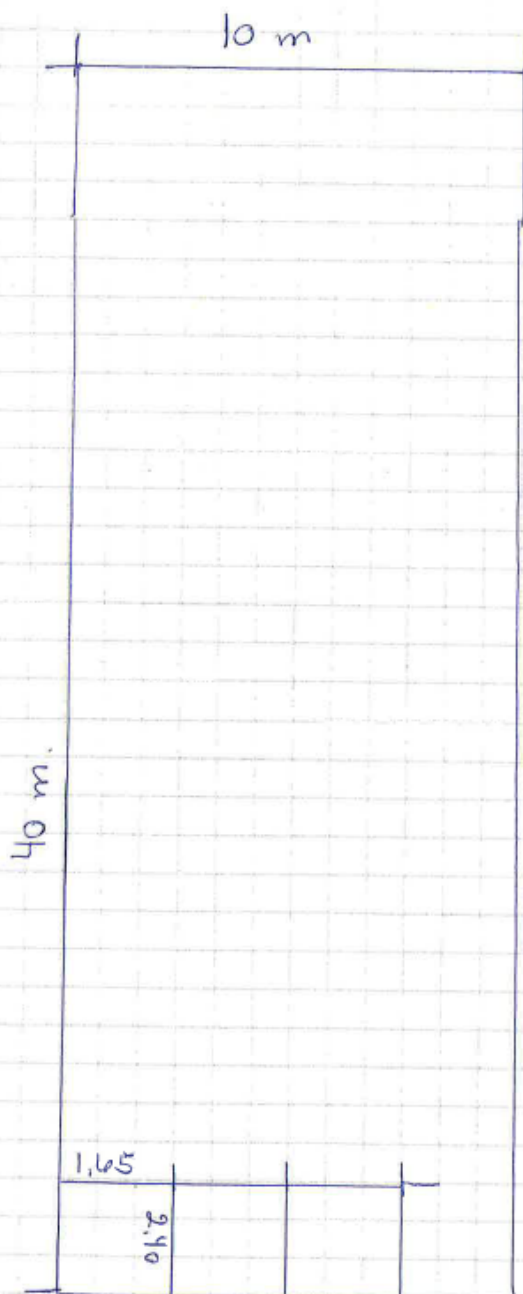
Produktionsareal (m²)

$$8 \times (3,5 \times 2) = \underline{56 \text{ m}^2}$$

smågrise, totalt installert delvis syltegulv.

7

Farestald 60 stier patt



Halv spaltegulv

Produktionsareal (m²):

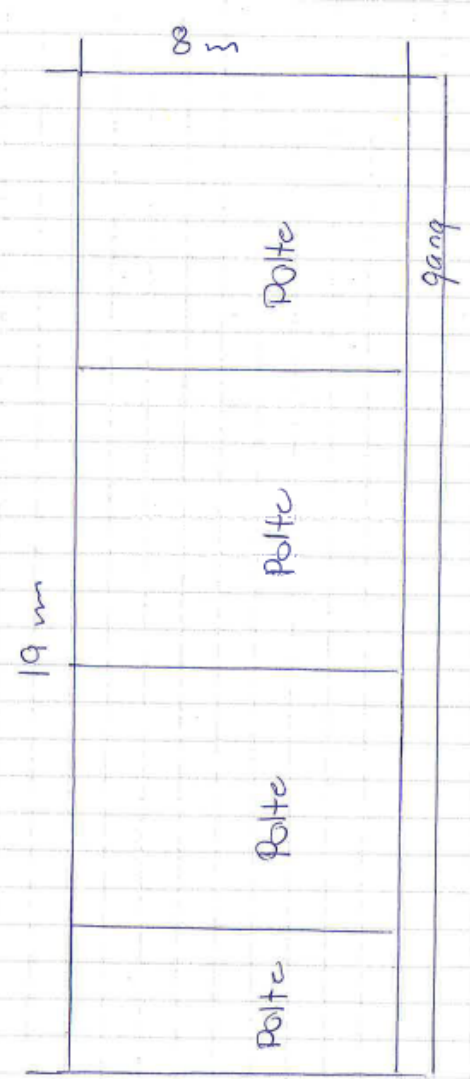
Sør, diegivende,
kussstier, delvist
spaltegulv:

$60 \cdot (1,65 \times 2,4) = \underline{237,6}$

8

Polte

Halv spaltegulv



Produktionsareal (m²):

slagtesvin, delvis
spaltegulv, 50-75%
fast:

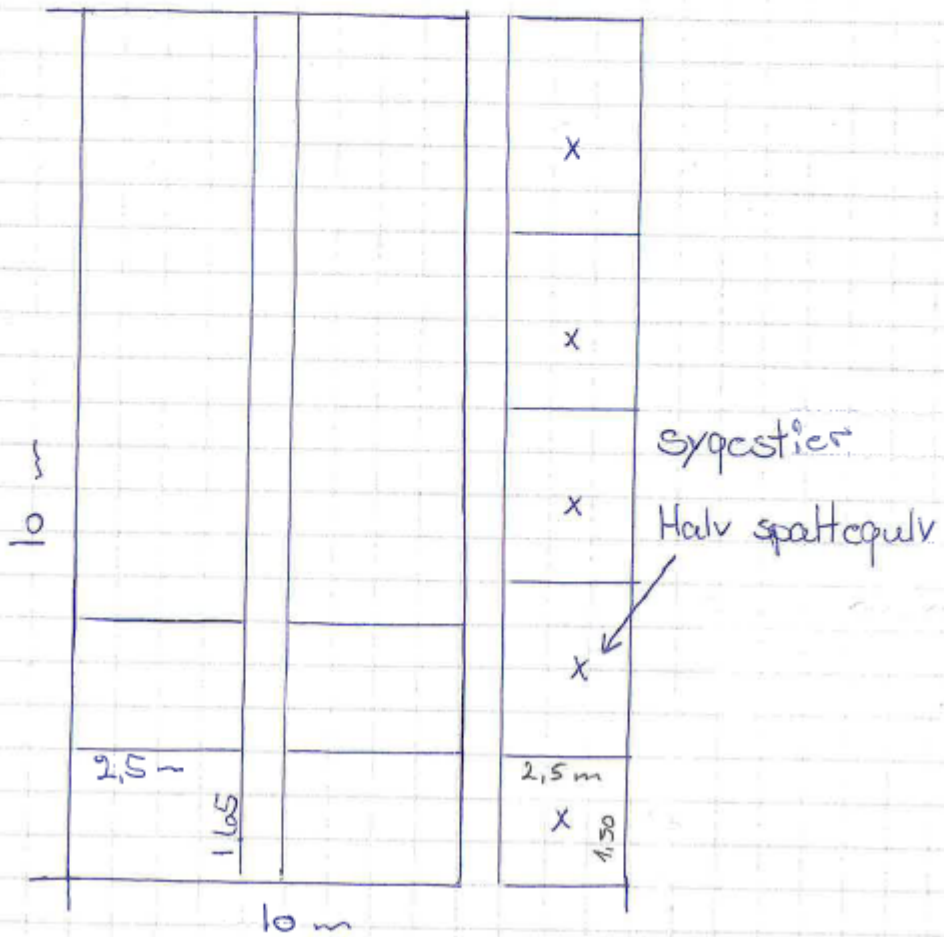
$$8 \times 19 = \underline{152}$$

Grimeplan

19

Farestier 10 stk

Halv spaltegulv



BILAG 3: Udpegningsgrundlag for Natura 2000-området Kaløskovene og Kaløvig (N230)

Udpegningsgrundlag for Habitatområde nr. 230		
Naturtyper:	Sandbanke (1110) Vadeflade (1140) Lagune (1150) Buqt (1160) Rev (1170) Strandvold med enårigke planter (1210) Strandvold med flerårige planter (1220) Enårig strandengsvegetation (1310) Strandenq (1330)	Næringsrig sø (3150) Kalkoverdrev (6210) Surt overdrev (6230) Kildevæld (7220) Riqkær (7230) Bøg på mor (9110) Bøg på muld (9130) Bøg på kalk (9150) Ege-blandskov (9160) Elle- og askeskov (91E0)
Arter:	Sumpvindelsnegl (1016)	Stor vandsalamander (1166)