



THISTED KOMMUNE

§ 16 a MILJØGODKENDELSE

Minkfarm
Røde Anes Vej 15, 7700 Thisted
23. januar 2020





Indholdsfortegnelse

1	REGISTRERINGSBLAD	2
2	RESUMÉ	3
3	AFGØRELSE OM MILJØGODKENDELSE	4
	<i>Vurdering</i>	4
	<i>Retsvirkning</i>	4
4	VILKÅR	6
5	BEGRUNDELSE FOR VILKÅR	15
	<i>Generelle vilkår</i>	15
	<i>Husdyrbrugets anvendelse af BAT</i>	15
	<i>Husdyrbrugets anlæg</i>	16
	<i>Gener</i>	16
	<i>Forurening</i>	16
6	PROJEKTBEKRIVELSE OG MILJØKONSEKVENSRAPPORT	18
	<i>Projektbeskrivelse</i>	20
7	AMMONIAKDEPOSITION OG BILAG IV-ARTER	43
	<i>Beskyttelsesniveau for ammoniakemission</i>	43
	<i>Ammoniakdeposition på Natura 2000-områder</i>	47
	<i>Bilag IV-arter</i>	50
8	OFFENTLIGGØRELSE	51
	<i>Foroffentlighed</i>	51
	<i>Nabo-/partshøring</i>	51
	<i>Offentliggørelse</i>	52
	<i>Annoncering</i>	52
9	KLAGEVEJLEDNING	53
10	RETSBESKYTTELSE	53
	BILAG	54



1 Registreringsblad

Titel: § 16 a-miljøgodkendelse af husdyrbruget Røde Anes vej 15, 7700 Thisted
Godkendelsestype: § 16 a husdyrbrug med en ammoniakemission >3.500 kg NH₃- NH₃-N/år
Dato for afgørelse: 23. januar 2020
CVR-nr: 39301156
CHR nr: 12594
Ejendomsnr: 7870094139
Matrikel-nr: 9a Hundborg By, Hunborg
Ansøger: HB Pels ApS v/ Poul Erik Bagger
Røde Anes Vej 15
7700 Thisted
Ejer: HB Pels ApS
Nygade 12
7500 Holstebro
Konsulent: Hanne Bang, Gråkjær Landbrug
Fabersvej 15
7500 Holstebro
Tlf: 51182855
E-mail: hab@graakjaer.dk
CVR-nr: 39601966
Tilsynsmyndighed: Thisted Kommune
Ansøgningsskema: 209971
Version: 4
Miljøsagsbehandler: Olaf Kjær Kristensen
Kvalitetssikring: Ulrik B. Krog



2 Resumé

Thisted Kommune har den 29. marts 2019 modtaget en ansøgning om § 16 a-miljøgodkendelse på Røde Anes Vej 15, 7700 Thisted.

Det eksisterende produktionsanlæg til minkproduktion på Røde Anes Vej 15 ønskes godkendt efter stipladsmodellen (godkendelse af produktionsareal i stedet for antallet af dyr).

Der søges om tilladelse til at drive en minkfarm bestående af fire sektioner hvoraf de tre eksisterende har syv to-rækkede minkhaller pr. sektion og den fjerde vil blive etableret med otte to-rækkede minkhaller.

Det samlede produktionsareal er herefter på 5.918 m², og med en ammoniakemission på 6.260 kg NH₃-N pr. år. Husdyrgødning fra produktionen opbevares på husdyrbruget, i to gyllebeholdere med et samlet areal på 1.056 m² til flydende husdyrgødning, samt på en møddingsplads med et areal på 233 m² til fast husdyrgødning. BAT kravet på ejendommen er overholdt med 756 kg NH₃-N/år.

Lugten stiger fra 29.966,7 OU/s til 40.834 OU/s. Geneafstanden til byzone og nærmeste samlede bebyggelse og nærmeste nabo uden landbrugspligt er overholdt. Produktionen medfører en totaldeposition på 0,0 og 0,0 kg NH₃-N/år til henholdsvis kategori 1 og 2 natur. Den højeste merdeposition til kategori 3 natur er 0,4 kg NH₃-N pr. år.

Da den første del af minkgården blev etableret, var der afstandskrav på 5 meter fra skel. Siden er lovgivningen ændret til afstandskrav på 30 meter til skel.

Da det ønskes at byggefeltet udnyttes mest optimalt, og at der er en samlet bygningsmasse på ejendommen, af hensyn til driften på minkgården og minkgårdens beliggenhed i landskabet, ansøges der om overskridelse af afstandskravet på 30 meter til ca. 12 meter mod matrikel skel mod nord. Afstanden fra minkhallerne til skellet mod syd er over 30 meter.

Det ansøgte vurderes som værende i overensstemmelse med kommuneplanens rammer.

Thisted Kommune vurderer, at det ansøgte projekt ikke har en væsentlig negativ indvirkning på naboer, miljø, naturværdier og landskabelige værdier.

Tidligere godkendelser

Den tidligere ejer af minkgården, Viking Mink A/S, søgte den 8. juni 2012 om § 12 miljøgodkendelse af minkgården til i alt 6 sektioner med minkhaller.

Thisted Kommune godkendte den 23. januar 2013 ansøgningen. Godkendelsen blev herefter påklaget til Natur- og Miljøklagenævnet og sagen blev hjemvist den 27. maj 2014 til fornyet behandling ved kommunen.

Der blev herefter indsendt ny miljøansøgning den 9. juli 2014, om § 12 miljøgodkendelse til minkgården. Thisted Kommune godkendte den 2. juli 2015 ansøgningen. Godkendelsen blev herefter påklaget til Natur- og Miljøklagenævnet og sagen blev hjemvist den 19. januar 2017 til fornyet behandling ved kommunen pga. ny viden om lugtgeneafstanden fra minkgårde.

Den 22. maj 2017, blev der indsendt en ny ansøgning om § 11 miljøgodkendelse til minkgården med tilpasning af ny viden om lugtgeneafstande og hermed ansøgning om i alt 5 sektioner med minkhaller. Thisted Kommune meddelte godkendelse den 19. januar 2018, hvorefter godkendelsen blev påklaget til Miljø- og Fødevareklagenævnet, hvor den endnu ikke er afgjort.



3 Afgørelse om miljøgodkendelse

Thisted Kommune meddeler hermed godkendelse til husdyrbruget på Røde Anes vej 15, 7700 Thisted.

Der meddeles miljøgodkendelse til et samlet produktionsareal på 5.918 m². Dertil arealet af bedriftens gyllebeholder på 1.056 m², samt møddingsplads på 233 m²

Ammoniakemission fra husdyrbrugets opbevaringslagre er 295 kg NH₃-N pr. år, og den samlede ammoniakemission fra husdyrbruget er 6.260,3 kg NH₃-N pr. år.

Dispensationer

Generelle afstandskrav

Thisted Kommune har efter Husdyrbrugslovens § 9 stk. 3 meddelt dispensation til afstandskravet til skel mellem minkhallerne og skellet til matr. 9a1 Hundborg By, Hundborg. Thisted Kommune vurderer, at en dispensation fra husdyrbrugslovens § 8 stk. 1 nr. 7, ikke vil medføre forurening eller væsentlige gener.

Vurdering

Ansøger har indsendt en ansøgning via www.husdyrgodkendelse.dk, og har samtidig indsendt en redegørelse og vurdering, som krævet i husdyrgodkendelsesbekendtgørelsens bilag 1 punkt A, B og D. Thisted Kommune har konstateret at alle relevante oplysninger er afgivet, samt at ansøgers konsulent har foretaget de korrekte vurderinger af den potentielle påvirkning af miljøet. Det vejledende BAT-emissionsniveau for ammoniakemissionen er overholdt med 756 kg NH₃-N pr. år.

Thisted Kommune vurderer, at husdyrbruget har truffet de nødvendige foranstaltninger til at forebygge og begrænse forurening, og drives på en måde der er foreneligt med omgivelserne. Det sker ved anvendelse af den bedst tilgængelige teknik, når husdyrbruget indrettes og drives som beskrevet i ansøgningen, og efterlever vilkårene i denne tilladelse.

Thisted Kommune vurderer, at projektet ikke vil påvirke Natura 2000-områder væsentligt, eller ødelægge plantearter, eller yngle- eller rasteområder for bilag IV-arter. Kommunens vurdering fremgår af Afsnit 7.

Retsvirkning

Miljøtilladelsen er meddelt på baggrund af husdyrbruglovens § 16 a (Bekendtgørelse af Lov om Husdyrbrug og anvendelse af gødning m.v., LBK nr. 1020 af 6. juli 2018) og husdyrgodkendelsesbekendtgørelsen (BEK nr. 1467 af 6. december 2018).

Miljøgodkendelsen bortfalder, hvis den ikke er udnyttet inden 6 år efter, at den er meddelt. Hvis en del af miljøgodkendelsen ikke er udnyttet, bortfalder godkendelsen for denne del, jævnfør husdyrbruglovens § 59a, stk. 1. Med "udnyttet" menes, at det ansøgte bygge- og anlægsarbejde er etableret og taget i brug eller dyreholdet er ændret i forhold til tidligere tilladt produktion.

Hvis den meddelte miljøgodkendelse ikke har været udnyttet, helt eller delvist, i tre på hinanden følgende år betragtes det som kontinuitetsbrud. Herved bortfalder den del af miljøgodkendelsen, der ikke har været udnyttet de seneste tre år, jævnfør Husdyrbruglovens § 59a, stk. 2.



Afgørelsen omfatter alene forholdet til Husdyrbrugloven. Øvrige relevante tilladelser og godkendelser, herunder byggetilladelse og nedsivningstilladelse skal indhentes særskilt.

I forbindelse med nybyggeri hvor tagarealet og/eller befæstet areal overstiger 500 m² eller det samlede eksisterende byggeri og befæstede arealer sammen med nybyggeriet overstiger 3000 m², skal der ansøges om tilladelse til håndtering af overfladevand igennem Byg og Miljø.

Afgørelsen kan skriftligt påklages til Natur- og Miljøklagenævnet. Klagevejledningen fremgår af Afsnit 9.

Olaf Kjær Kristensen

Miljømedarbejder

Natur og Miljø

Hurup, den 23. januar 2020



4 Vilkår

Miljøgodkendelsen meddeles på følgende vilkår:

Generelle vilkår

- 1) Miljøgodkendelsen anses som værende taget i brug fra meddelelsesdatoen.
- 2) Vilklårene i denne miljøgodkendelse skal, hvis andet ikke er anført, være opfyldt, når tilladelsen tages i brug.
- 3) Miljøgodkendelsen skal til enhver tid være tilgængelig for de personer, der har ansvaret for husdyrbrugets daglige drift. Herudover skal driftspersonalet til enhver tid være gjort bekendt med godkendelsens indhold og betingelser.
- 4) Ændringer i ejerforhold og ansvarshavende skal altid meddeles Thisted Kommune inden for en måned.

Husdyrbrugets ophør

- 5) Hvis husdyrbruget ophører med driften, skal det sikres, at der sker en oprydning på ejendommen for at forebygge forurening. Ved husdyrbrugets ophør skal alle gyllebeholdere, fortanke og gyllerender på ejendommen tømmes. Alle staldanlæg skal rengøres og alt affald bortskaffes i henhold til gældende lovgivning.
- 6) Thisted Kommune skal kontaktes med henblik på at aftale hvilke foranstaltninger, der skal til for at fjerne forurenende kilder, herunder bygninger, silo eller tankanlæg.

Husdyrbrugets anvendelse af BAT

BAT-niveau

- 7) Gyllerenderne skal have en bredde på minimum 37 cm i alle haller.
- 8) I alle minkhaller skal der tømmes gyllerender dagligt eller minimum to gange ugentligt, dog kan udmugning undlades i perioder med længerevarende hård frost. Herefter skal udmugning genoptages så snart det er muligt.
- 9) Der skal altid være rigeligt, tilgængeligt halm ovenpå alle ejendommens redekasser (halm ad libitum), således at der sker effektiv opsamling af næringsstoffer, der afsættes uden for gødningsrenderne. Ud over trådnettet må der ikke være foranstaltninger, der hindrer dyrenes adgang til halmen.
- 10) I alle minkhaller skal der anvendes foder med et proteinindhold på gennemsnitlig højst 31 % af OE i gennemsnit i ugerne 30-47. Procentsatsen skal dokumenteres med en produktionsplan fra foderleverandøren, hvoraf den planlagte mængde protein i procent af den omsættelige energi fremgår.

Fast overdækning af gyllebeholder



- 11) De to eksisterende gyllebeholder på 287 m² og 769 m² skal være forsynet med fast overdækning i form af teltoverdækning med indvendigt skørt, som sikrer mod indvendig korrosion af gyllebeholderen.
- 12) Åbning af teltdugen må kun ske i forbindelse med omrøring, tømning og udbringning af gylle. Teltoverdækningen må dog højst stå åben i et døgn.
- 13) Skader på teltoverdækningen skal repareres inden for en uge efter skadens opståen.
- 14) Såfremt en skade ikke kan repareres inden for en uge, skal der indgås aftale om reparation inden to hverdage efter skadens opståen. Thisted Kommune

Management og egenkontrol

- 15) Følgende egenkontrollodata skal opbevares på virksomheden i mindst 5 år og skal være tilgængelig for tilsynsmyndigheden:
 - a) Årlige opgørelser af el-, olie og vandforbrug.
 - b) Kopier af foderblandinger samt dokumenterede oplysninger om indkøbte og anvendte mængder.
 - c) Affald
 - Dokumentation for at farligt affald er bortskaffet miljømæssigt forsvarligt.
 - Såfremt tilsynsmyndigheden anmoder herom, skal virksomheden registrere og dokumentere bortskaffelse af øvrigt affald.
 - d) Sikring af jord og grundvand
 - Dato for og resultat af inspektioner samt eventuelt foretagne udbedringer af befæstede eller impermeable belægninger, gulve eller sumpe.

Energiforbrug

- 16) Ved nyanskaffelser af driftsanlæg og -maskiner skal der, i det omfang det ligger inden for en rimelig økonomisk ramme, anvendes den bedst tilgængelige teknologi. Tilsynsmyndigheden kan, på baggrund af tilsyn med Vilkår 15 a, kræve, at der foretages et energieftersyn af et energiselskab eller -konsulent, hvor de energiforbrugende processer på ejendommen gennemgås. Der udarbejdes en handleplan, med redegørelse for husdyrbrugets anvendelse af mest energibesparende foranstaltninger i produktions- og driftsøjemed, hvis tilsynsmyndigheden vurderer at det er nødvendigt

Vandforbrug

- 17) Drikkevandssystemet skal vedligeholdes så vandspild minimeres.



Husdyrbrugets anlæg

Indretning og drift

18) Husdyrbruget tillades / godkendes til et maksimalt produktionsareal med dyretyper, staldsystemer og teknologi som anført i nedenstående tabel:

Stalde og produktioner					
Hal nr.	Dyr	Rendebredde og tømningshyppighed	Effekt af teknologi (reduktion i %)	Burtype	Produktionsareal (m ²)
1, sektion 1	Mink	37 cm gødningsrender, 2 ugentlige tømninger af gødningsrender	37	Etagebure 3 dyr	238,2
2, sektion 1	Mink	37 cm gødningsrender, 2 ugentlige tømninger af gødningsrender	37	Etagebure 3 dyr	237,9
3, sektion 1	Mink	37 cm gødningsrender, 2 ugentlige tømninger af gødningsrender	37	Etagebure 3 dyr	237,9
4, sektion 1	Mink	37 cm gødningsrender, 2 ugentlige tømninger af gødningsrender	37	Alm. Bure 2 dyr	191,2
5, sektion 1	Mink	37 cm gødningsrender, 2 ugentlige tømninger af gødningsrender	37	Alm. Bure 2 dyr	191,2
6, sektion 1	Mink	37 cm gødningsrender, 2 ugentlige tømninger af gødningsrender	37	Alm. Bure 2 dyr	191,2
7, sektion 1	Mink	37 cm gødningsrender, 2 ugentlige tømninger af gødningsrender	37	Alm. Bure 2 dyr	191,2
8, sektion 2	Mink	37 cm gødningsrender, 2 ugentlige tømninger af gødningsrender	37	Alm. Bure 2 dyr	191,2
9, sektion 2	Mink	37 cm gødningsrender, 2 ugentlige tømninger af gødningsrender	37	Alm. Bure 2 dyr	191,2
10, sektion 2	Mink	37 cm gødningsrender, 2 ugentlige tømninger af gødningsrender	37	Alm. Bure 2 dyr	191,2
11, sektion 2	Mink	37 cm gødningsrender, 2 ugentlige tømninger af gødningsrender	37	Alm. Bure 2 dyr	191,2
12, sektion 2	Mink	37 cm gødningsrender, 2 ugentlige tømninger af gødningsrender	37	Etagebure 3 dyr	238,2
13, sektion 2	Mink	37 cm gødningsrender, 2 ugentlige tømninger af gødningsrender	37	Etagebure 3 dyr	237,9
14, sektion 2	Mink	37 cm gødningsrender, 2 ugentlige tømninger af gødningsrender	37	Etagebure 3 dyr	237,9
15, sektion 3	Mink	37 cm gødningsrender, 2 ugentlige tømninger af gødningsrender	37	Alm. Bure 2 dyr	191,2



16, sektion 3	Mink	37 cm gødningsrender, 2 ugentlige tømninger af gødningsrender	37	Alm. Bure 2 dyr	191,2
17, sektion 3	Mink	37 cm gødningsrender, 2 ugentlige tømninger af gødningsrender	37	Alm. Bure 2 dyr	191,2
18, sektion 3	Mink	37 cm gødningsrender, 2 ugentlige tømninger af gødningsrender	37	Alm. Bure 2 dyr	191,2
19, sektion 3	Mink	37 cm gødningsrender, 2 ugentlige tømninger af gødningsrender	37	Etagebure 3 dyr	237,9
20, sektion 3	Mink	37 cm gødningsrender, 2 ugentlige tømninger af gødningsrender	37	Etagebure 3 dyr	237,9
21, sektion 3	Mink	37 cm gødningsrender, 2 ugentlige tømninger af gødningsrender	37	Etagebure 3 dyr	237,9
22, sektion 4	Mink	37 cm gødningsrender, 2 ugentlige tømninger af gødningsrender	37	Alm. Bure 2 dyr	172,0
23, sektion 4	Mink	37 cm gødningsrender, 2 ugentlige tømninger af gødningsrender	37	Alm. Bure 2 dyr	172,0
24, sektion 4	Mink	37 cm gødningsrender, 2 ugentlige tømninger af gødningsrender	37	Alm. Bure 2 dyr	172,0
25, sektion 4	Mink	37 cm gødningsrender, 2 ugentlige tømninger af gødningsrender	37	Alm. Bure 2 dyr	172,0
26, sektion 4	Mink	37 cm gødningsrender, 2 ugentlige tømninger af gødningsrender	37	Alm. Bure 2 dyr	172,0
27, sektion 4	Mink	37 cm gødningsrender, 2 ugentlige tømninger af gødningsrender	37	Etagebure 3 dyr i en række	193,0
28, sektion 4	Mink	37 cm gødningsrender, 2 ugentlige tømninger af gødningsrender	37	Etagebure 3 dyr	214,0
29, sektion 4	Mink	37 cm gødningsrender, 2 ugentlige tømninger af gødningsrender	37	Etagebure 3 dyr	214,0
Samlet areal					5.918

*For bygningsoversigt, se bilag 1. For skema med opmålte produktionsarealer og burstørrelser, se bilag 2.

Opbevaringsanlæg			
Anlæg	Teknologi	Effekt af teknologi (reduktion i %)	Gødningsopbevaringsareal (m ²)
Gyllebeholder 1	Teltoverdækning	50	287
Gyllebeholder 2	Teltoverdækning	50	769
Møddingsplads	Ingen	-	233
Samlet areal			1059 + 233



Generelle afstandskrav

- 19) Såfremt der træffes dræn under anlægsarbejdet, skal disse afbrydes eller omlægges, så der ikke er dræn inden for 15 meter fra det nye byggeri.

Gener

Lugt

- 20) Driften må ikke give anledning til væsentlige lugtgener uden for ejendommens areal. Kommunen har mulighed for på et senere tidspunkt at påbyde lugtreducerende tiltag. Denne mulighed kan tages i anvendelse, hvis kommunen vurderer, at der forekommer lugtgener, der er væsentligt større end de, der lå til grund for vurderingerne i denne miljøgodkendelse.

Støj

- 21) Den etablerede og beplantede støjvold langs Røde Anes Vej, og 100 meter op ad farmens sydlige skel skal bibeholdes. Beplantningen skal vedligeholdes, hvilket betyder, at der skal genplantes, hvis planter går ud, og at der skal renholdes for ukrudt omkring planterne i et omfang, så træernes og buskenes vækst ikke hæmmes.
- 22) Virksomhedens samlede støjbidrag, angivet som det ækvivalente, korrigerede støjniveau i dB(A) i punkter 1,5 m over terræn, målt eller beregnet ved nærmeste beboelses opholdsareal, må ikke overskride følgende grænseværdier:

Dag	Tidsinterval	Grænseværdi dB(A)	Midlingstid
Hverdage	07.00 - 18.00	55	8 timer
Lørdag	07.00 - 14.00	55	7 timer
Lørdag	14.00 - 18.00	45	4 timer
Søn- og helligdage	07.00 - 18.00	45	8 timer
Aften	18.00 - 22.00	45	1 time
Nat	22.00 - 07.00	40	½ time

Støjbelastningen er det ækvivalente, korrigerede støjniveau i dB(A) målt eller beregnet i punkter 1,5 m over terræn. Midlingstiden er det mest støjbelastede tidsrum i perioden. Støjens maksimalværdi må om natten ikke overstige 55 dB(A) ved boliger.

Støjkvilkårene for landbrugsdrift omfatter al støj fra virksomheden, dvs. også støj fra andet end faste, tekniske installationer. Vilkår om støj skal derfor gælde al støj fra landbrugsdrift, men kun støjen fra landbrugsdriften på ejendommens bygningsparcel, dvs. ikke støj fra f.eks. markdriften.



23) For lavfrekvent støj og infralyd gælder, at driften af virksomheden ikke må medføre, at det A-vægtede lydtrykniveau (10-160 Hz), LpA,LF og det G-vægtede infralydniveau, LpG overstiger følgende grænseværdier:

Infralyd (LpG) i dB	Anvendelse	Tidsinterval	Lavfrekvent støj (LpA,LF) i dB
85	Boliger, herunder børneinstitutioner og lignende	07.00-18.00	25
85	Boliger, herunder børneinstitutioner og lignende	18.00-07.00	20
85	Kontorer, undervisningslokaler og andre støjfølsomme rum	Hele døgnet	30
90	Øvrige rum i virksomheder	Hele døgnet	35

Grænse for lavfrekvent støj og infralyd [dB re 20 µPa], målt indendørs. Støjgrænserne gælder for ækvivalentniveauet over et tidsrum på 10 minutter, hvor støjen er kraftigst.

24) Virksomheden skal, hvis tilsynsmyndigheden forlanger det, lade foretage støj- og lydmålinger/-beregninger eller vibrationsmålinger til dokumentation for, at det ovenstående vilkår er overholdt.

- A. Tilsynsmyndigheden kan højst forlange målinger eller beregninger 1 gang årligt, hvis den undersøgte grænseværdi er overholdt.
- B. Dokumentation for at grænseværdien er overholdt skal udføres, når virksomhedens emission af støj, lyd eller vibration er maksimal under normale driftsforhold.
- C. Dokumentationen kan være beregninger udført efter den nordiske beregningsmetode for ekstern støj fra virksomheder, som er beskrevet i Miljøstyrelsens vejledning nr. 5/1993.
- D. Dokumentationen kan være ved måling. Målingerne skal udføres som beskrevet i Miljøstyrelsens vejledning nr. 5/1984 og nr. 6/1984, og ubestemtheden må ikke overstige 3 dB(A). For lavfrekvent støj, infralyd og vibrationer skal målingerne udføres i overensstemmelse med anvisningerne i "Orientering fra Miljøstyrelsen: Lavfrekvent støj, infralyd og vibrationer i det eksterne miljø" nr. 9 fra 1997.
- E. Beregningerne eller målingerne skal udføres af et laboratorium, der er akkrediteret af DANAK eller godkendt af Miljøstyrelsen til "Miljømålinger - ekstern støj".
- F. De akkrediterede beregninger eller målinger kan efter forudgående aftale med kommunen udføres som orienterende beregninger eller målinger.
- G. Omkostninger af målingerne eller beregningerne betales af virksomheden.

Et eksemplar af rapporten med dokumentationen for måle- eller beregningsresultaterne skal sendes til tilsynsmyndigheden så snart rapporten foreligger eller senest 2 uger efter virksomheden har modtaget rapporten.

Lys

25) Udendørs belysning skal være forsynet med bevægelsessensor, der sikrer at lyset kun er tændt i op til en halv time ad gangen, med mindre der er nødvendig aktivitet på anlægget.



Støv

- 26) Minkgårdens drift må ikke give anledning til støvgener, som af tilsynsmyndigheden vurderes at være væsentlige for området. Vilkår om støv gælder kun støv fra landbrugsdriften på ejendommens bygningsparcel, dvs. ikke støv fra f.eks. markdriften.
- 27) Hvis der uden for minkgårdens bygningsparcel konstateres støvgener, der efter tilsynsmyndighedens vurdering er væsentlige, kan tilsynsmyndigheden forlange, at der skal igangsættes og opretholdes støvreducerende tiltag.
- 28) Der skal senest den 1. juni 2020 udlægges asfalt eller knust asfalt på overfladen af den sydlige indkørselsvej, de første 100 meter på fra Røde Anes vej, op mod minkgården.
- 29) Der skal anvendes asfalt eller knust asfalt til efterfølgende vedligeholdelse af den sydlige indkørselsvej, de første 100 meter på fra Røde Anes vej, op mod minkgården.

Skadedyr

- 30) Der skal udføres en effektiv flue- og skadedyrsbekæmpelse i overensstemmelse med gældende retningslinjer fra Aarhus Universitet, Institut for Agro-økologi.
- 31) Minkfarmens drift må ikke give anledning til fluegener, som af tilsynsmyndigheden vurderes at være væsentlige for området.
- 32) Såfremt der efter kommunens vurdering opstår væsentlige flueproblemer fra minkhaller, gødningsoplag m.v., der vurderes at være væsentligt større, end der kan forventes ifølge grundlaget for miljøvurderingen, kan kommunen kræve, at der indgives og gennemføres et projekt for afhjælpende foranstaltninger. Alle udgifter i forbindelse med et sådant projekt afholdes af husdyrbruget.
- 33) Sandarealerne i minkhallerne skal gennemgås mindst 2 gange årligt. De steder hvor der er tendens til at gødningen rammer ved siden af gødningsrenderne, skal sandet skiftes i forbindelse med gennemgangen.

Forurening

Driftsforstyrrelser og uheld

- 34) Bedriften skal indrettes og drives, så spild og andet ukontrolleret udslip af forurenende stoffer forhindres eller forebygges, og sådan at skadernes omfang begrænses, hvis der alligevel sker uheld. Ved uheld, der afstedkommer risiko for forurening af miljøet, skal beredskabet straks kontaktes via tlf. 1 1 2.



- 35) Der skal altid foreligge en opdateret beredskabsplan på husdyrbruget, som fortæller, hvornår og hvordan der skal reageres ved uheld. Beredskabsplanen skal kontrolleres/revideres mindst 1 gang om året, samt såfremt det viser sig nødvendigt. I tilfælde af uheld skal disse noteres særskilt i en logbog. Beredskabsplanen skal kunne forevises ved tilsyn.
- 36) Beredskabsplanens indhold skal være tilgængelig og kendt af gårdens ansatte og øvrige som arbejder på ejendommen og udleveres til indsatsleder og miljømyndighed i forbindelse med uheld, forureninger, brand og lignende. Ved anvendelse af udenlandsk arbejdskraft skal personalet have adgang til en udgave af beredskabsplanen på et for dem forståeligt sprog.

Vaskeplads

- 37) Al vask af maskiner, redskaber, hvalpenet mv. skal foregå på en støbt plads med fast bund, der er uigennemtrængelig for fugt, hvor bortledning af spildevandet sker til en opsamlings- eller gyllebeholder.

Gødningshåndtering

- 38) Al håndtering af gylle skal foregå under konstant opsyn. Hvis der forekommer spild, skal det straks opsamles.
- 39) Husdyrbruget skal til enhver tid råde over en opbevaringskapacitet til flydende gødning på mindst 9 måneder.

Affald og miljøfarlige stoffer

- 40) Arealerne omkring bygninger og tilkørselsveje skal holdes ryddelige og frie for affald. Evt. spild på offentlige veje i forbindelse med landbrugsmæssig drift (jord m.v.) fjernes hurtigst muligt.
- 41) Alt opsamlet spild af brændstof, olie og kemikalier, inkl. opsugningsmateriale, skal opbevares og bortskaffes som farligt affald.
- 42) I nærheden af diverse opbevaringsfaciliteter til kemiske produkter skal der forefindes et opsugningsmateriale (eks. kattegrus) til opsamling af evt. spild.

Beskyttelse af jord, grundvand og overfladevand

- 43) Stoffer og produkter, som er mærket med akut toksicitet eller fare for vandmiljøet må ikke uden en forudgående tilladelse fra Thisted Kommune anvendes i større mængder end det fremgår af vejledningen til de pågældende produkter eller til formål, der ikke er normale på et husdyrbrug.
- 44) Farligt affald skal opbevares i egnede beholdere, der er mærket, så det tydeligt fremgår, hvad beholderen indeholder. Farligt affald skal opbevares under tag og beskyttet mod vejrlig enten på en oplagsplads med impermeabel belægning uden afløb eller i egnede tætte opsamlingskar. Oplagspladsen skal være indrettet således, at spild af farligt affald kan holdes inden for et afgrænset område og uden mulighed for afløb til jord, overfladevand eller kloak.



Oplagspladser og opsamlingskar skal kunne rumme indholdet af den største opbevaringsenhed i området.

45) Akkumulatorer og batterier skal opbevares i beholdere eller containere, der enten er placeret indendørs eller under halvtag, eller som er lukket med låg. Beholderne og containere skal være tætte og modstandsdygtige over for de væsker, der er anvendt i batterierne eller akkumulatorerne.

46) Overjordiske tanke med fyringsolie og motorbrændstof skal sikres mod påkørsel. Påfyldningsstudse til påfyldning af over- eller underjordiske tanke samt aftapningsanordninger/-pistoler til påfyldning af køretøjer og materiel skal være placeret inden for konturen af en impermeabel belægning (evt. beton) indrettet med fald mod afløb, hvorfra der sker kontrolleret afledning. Alternativt skal spild fra påfyldning eller aftapning kunne opsamles i tætte sumpe eller opsamlingskar, der holdes overdækkede, således at de er beskyttet mod vejrlig.

Ved en impermeabel belægning forstås et befæstet areal, der er uigennemtrængeligt for de forurenende stoffer, som findes i det affald eller de stoffer, der håndteres på arealet.

Ved kontrolleret afledning menes afledning til gylletank. Virksomheden skal være opmærksom på, at større oliespild vil give forurening af gyllen, som så skal bortskaffes som farligt affald. Virksomheden kan etablere en buffertank mellem påfyldningsplads og gylletank.



5 Begrundelse for vilkår

Miljøgodkendelsen er givet på en række vilkår, der samlet har til formål at sikre, at husdyrbruget bliver drevet på en hensigtsmæssig måde og med en minimal risiko for at skade miljøet utilsigtet. Begrundelse for vilkårene er beskrevet herunder.

Generelle vilkår

Med ansøgning efter § 16 a søges dyreholdet reguleret efter stipladsmodellen.

Med vilkår 1 præciseres, at godkendelsen anses som værende taget i brug fra meddelelsesdatoen.

Vilkår 2 er stillet for at sikre, at ansøger er opmærksom på tidspunktet for vilkårenes ikrafttrædelse.

Vilkår 3 og 4 er stillet for at imødegå, at der skal opstå tvivl om ansvarsfordelingen, særligt i tilfælde hvor husdyrproduktionen på en ejendom forestås af en anden end ejendommens ejer. Vilkåret er desuden relevant i de tilfælde, hvor den daglige drift og tilstedeværelse på husdyrbruget er uddelegeret til en driftsleder.

Husdyrbrugets ophør

Der er stillet to vilkår for at sikre, at husdyrbruget efter sit ophør ikke vil give anledning til skade på miljøet, og for at pålægge driftsherren en dialog med tilsynsmyndigheden om, hvordan anlægget bedst muligt sikres/ anvendes efterfølgende.

Husdyrbrugets anvendelse af BAT

For at sikre, at husdyrbruget udvikler sig i takt med de stigende krav til ressourcebevidsthed og miljøforhold, er det væsentligt at foretage en vurdering af anvendelsen af ressourcer og emission af forurenende stoffer fra produktionen.

Et af husdyrbruglovens hovedformål er, at det særligt skal tilsigtes at fremme anvendelsen af den bedst tilgængelige teknik (BAT), herunder renere teknologi således, at ressourceforbruget og tabene af forurenende stoffer til omgivelserne bliver mindst mulig. BAT er således et bredt begreb, der for husdyrbrug omfatter alle anvendte teknikker og miljøteknologier til nedbringelse af forurening.

Hvorvidt virksomheden lever op til kravet om anvendelse af BAT beror på en helhedsvurdering under hensyntagen til proportionalitetsprincippet. Der skal således være en miljøeffekt af investeringen, der står i forhold til omkostningerne, for at anvendelsen af den miljøforbedrende teknik kan defineres som værende BAT, ligesom der skal tages hensyn til teknikernes tekniske og praktiske egnethed som virkemiddel til nedbringelse af forurening. Endelig skal der ved vurderingen af, hvad der i det konkrete tilfælde er BAT, tages hensyn til industrisektorens økonomiske muligheder.

For at sikre at husdyrbrugets ammoniakemission ikke overskrider det i ansøgningen beregnede niveau, har Thisted Kommune stillet vilkår 18. Vilkårene 7 - 17 er stillet for at fastholde BAT på øvrige områder.



Husdyrbrugets anlæg

Indretning og drift

Vilkåret er stillet for at fastholde ansøger på de produktionsarealer og øvrige oplysninger, der ligger til grund for kommunens miljøgodkendelse.

Gener

Lugt

Der stilles vilkår om at driften ikke må give anledning til væsentlige lugtgener, samt at kommunen har mulighed for på et senere tidspunkt at påbyde lugtreducerende tiltag, hvis kommunen vurderer at der forekommer lugtgener, der er væsentligt større end de, der ligger til grund for ovennævnte vurdering.

Støj

For også fremadrettet at sikre de nærmeste nabobeboelser mod væsentlige støjgener, stilles der vilkår til det maksimale bidrag til den samlede støjbelastning samt til lavfrekvent støj og infralyd.

Lys

For at sikre de nærmeste nabobeboelser mod væsentlige lysgener, stilles der vilkår til udendørs belysning.

Støv

Der stilles vilkår om at driften ikke må give anledning til væsentlige støvgener, samt at kommunen har mulighed for på et senere tidspunkt at påbyde støvreducerende tiltag, hvis kommunen vurderer at der forekommer støvgener, der er væsentligt større end de, der ligger til grund for ovennævnte vurdering. For at imødekomme støvgener fra transport er der stillet vilkår om asfalt eller knust asfalt på den sydlige indkørselsvej.

Skadedyr

For også i fremtiden at kunne sikre naboer, vil der blive stillet vilkår om fortsat at bekæmpe fluer i overensstemmelse med retningslinjerne fra Aarhus Universitet, Institut for Agroøkologi.

Forurening

Driftsforstyrrelser og uheld

Den største risiko for uheld vurderes at kunne ske i forbindelse med opbevaring og håndtering af flydende husdyrgødning, enten ved sprængning af beholder eller uheld i forbindelse med håndtering af gylle. Endvidere kan der ske uheld ved pumpning af gylle fra staldanlæg til fortank.

Der stilles vilkår om at alarmcentralen skal alarmeres, hvis der sker et uheld. Der stilles desuden vilkår om at beredskabsplanen skal være opdateret, være tilgængelig og kendt af de ansatte, samt ved anvendelse af udenlandsk arbejdskraft oversættes til et for dem forståeligt sprog. Vilkårene er stillet for at sikre, at de ansatte på husdyrbruget kan reagere hensigtsmæssigt på en situation, hvor der kan ske skade på miljøet.



Gødningshåndtering

På Røde Anes Vej 15 er der to gyllebeholdere på tilsammen 1056 m² samt møddingsplads på 233 m². Der stilles vilkår til at gødningsopbevaringsarealerne ikke må overstige det, der er angivet i ansøgningen, for at sikre, at ammoniakemissionen ikke overstiger det tilladte.

Der er stillet vilkår til håndtering af gylle for at minimere risikoen for uheld samt minimere gyllespild på jorden, såfremt uheld alligevel opstår.

Affald

Ansøger skal til enhver tid efterleve reglerne i bekendtgørelse om opbevaring af døde dyr (jævnfør Bekendtgørelse om opbevaring af døde dyr nr. 558 af 1. juni 2011), samt håndtere og bortskaffe affald i overensstemmelse med kommunens regulativer. Der stilles vilkår til opbevaring af farligt affald, herunder kemikalier, for at sikre beskyttelsen af jord, grundvand og overfladevand. Det er BAT at registrere affaldsproduktionen og derved skaffe sig overblik over eventuelle indsatsområder, hvor affaldsproduktionen kan minimeres. Under egenkontrol stilles der vilkår til, at kvitteringer for leveret affald til henholdsvis miljøstation, genanvendelse og forbrænding skal gemmes i minimum 5 år, og fremvises på tilsynsmyndighedens forlangende.



6 Projektbeskrivelse og miljøkonsekvensrapport

Dette afsnit indeholder de oplysninger, ansøger og dennes konsulent har afgivet i forbindelse med ansøgningen. Kommunens samlede vurdering er baseret på disse oplysninger, samt ansøgningen på husdyrgodkendelse.dk og Kommunens eget kendskab til de lokale forhold. Alle oplysninger om ejendommen, virksomheden, ansøger, ejer og konsulent, fremgår af databladet forrest i godkendelsen.

Resumé

Minkgården ejes i dag af HB Pels ApS, som ønsker at minkgården får en miljøgodkendelse efter den nye lovgivning om godkendelse af produktionsarealet og ikke antallet af dyr.

Dette har medført, at der ansøges om samlet 4 sektioner med minkhaller, hvoraf de 3 sektioner allerede er etableret på ejendommen.

Der ansøges derfor om 2 sektioner mindre end den oprindelige miljøgodkendelse fra 2012, hvorved minkgården bliver mindre end oprindeligt planlagt under tidligere ejer.

Miljøkonsekvenser

Befolkningen og menneskers sundhed

Husdyrproduktionen på ejendommen overholder lovens fastsatte afstandskrav og lugtgener til naboer, hvorfor det ikke forventes at omkringboende bliver væsentligt generet af lugt fra husdyrproduktionen.

Støvgener minimeres ved fornuftig håndtering af halm ved strøning og generel godt management på minkgården, hvorfor det ikke forventes, at omkringboende bliver væsentligt generet af støv fra husdyrproduktionen.

De fastsatte grænser for støjgener overholdes dag og nat. Ved hensynsfuld kørsel og ved kørsel, med hovedparten af transporterne, indenfor almindelig arbejdstid minimeres støjgenerne, hvorfor det ikke forventes, at omkringboende bliver væsentligt generet af støj fra husdyrproduktionen.

Der holdes generelt en god hygiejne i hallerne og ved foderopbevaringen, så tiltrækningen af rotter og mus samt mulighederne for udklækning af fluelarver minimeres, hvorfor det ikke forventes, at omkringboende er væsentligt generet af fluer og skadedyr fra husdyrbruget.

Grænseoverskridende virkninger på miljøet

Det vurderes, at der ingen grænseoverskridende virkninger er fra husdyrbruget, da der er over 200 km til den nærmeste grænse. Det vurderes, at der ikke vil være luftbåren forurening eller gener, der vil kunne påvirke nabolande.

Biologisk mangfoldighed i forhold til kategori 1- og 2-natur samt bilag iv-arter

Ammoniakfordampningen fra husdyrbruget overholder alle lovens afskæringskriterier for ammoniakdeposition til kategori 1 og 2-natur. Totaldepositionen til det nærmeste kategori 1 naturområde er beregnet til 0,0 kg N pr ha pr år. Tilstanden af nærmeste kategori 1 naturområder forventes derfor ikke ændret af ammoniakfordampningen fra husdyrproduktionen på ejendommen.

Totaldepositionen til de nærmeste kategori 2 naturområde er 0,0 kg N pr ha pr år. Tilstanden af det nærmeste kategori 2 naturområder forventes derfor ikke ændret af ammoniakfordampningen fra husdyrproduktionen på ejendommen.



Eventuelle levesteder for bilag IV-dyrearter i området forventes ligeledes ikke at blive påvirket af husdyrproduktionen på gården.

Jordarealer, jordbund, vand, luft og klima

Udbringning af husdyrgødning fra ejendommen reguleres af generel lovgivning for udbringning af husdyrgødning.

Generelt er markdriften omfattet af regulering m.h.t. næringsstofftilførsel og sædskifte, hvilket har positiv betydning for jordens frugtbarhed og udvaskning af næringsstoffer til vandmiljøet.

Det forventes, at projektet ikke har en negativ indvirkning på luft eller klima.

Materielle goder, kulturarv og landskabet

Der er taget højde for påvirkningen af materielle goder, kulturarv og landskabet. Det vurderes, at ingen af disse tre parametre vil blive påvirket væsentligt i forbindelse med miljøgodkendelse af husdyrbruget.



Projektbeskrivelse

Indretning og drift af anlæg

Produktionsarealer på husdyrbruget:

Stalde og produktioner						
Staldnavn	Staldstørrelse (m ²)	Ventilation	Kildehøjde	Produktion	Antal måneder udegående	Produktionsareal (m ²)
Ansøgt drift						
Minkhaller, sektion 1	4410	Naturlig ventilation	3 m	(#156681) Mink. Bure og gødningsrender (#147849) Mink. Bure og gødningsrender	0 0	47 1432
Minkhaller, sektion 2	4409	Naturlig ventilation	3 m	(#156682) Mink. Bure og gødningsrender (#147851) Mink. Bure og gødningsrender	0 0	47 1432
Minkhaller, sektion 3	4425	Naturlig ventilation	3 m	(#147853) Mink. Bure og gødningsrender	0	1479
Minkhaller, sektion 4	4591	Naturlig ventilation	3 m	(#147855) Mink. Bure og gødningsrender	0	1481
Driftsbygning uden dyr	467	Blandet ventilation	3 m			
Sum						5918
Nudrift						
Minkhaller, sektion 1	4410	Naturlig ventilation	3 m	(#156677) Mink. Bure og gødningsrender	0	1432
Minkhaller, sektion 2	4409	Naturlig ventilation	3 m	(#156678) Mink. Bure og gødningsrender	0	1432
Minkhaller, sektion 3	4425	Naturlig ventilation	3 m	(#156679) Mink. Bure og gødningsrender	0	1479
Driftsbygning uden dyr	467	Blandet ventilation	3 m			
Sum						4343
8 års drift						
Driftsbygning uden dyr	467	Blandet ventilation	3 m			

Arealer af opbevaringslagre til husdyrgødning:

Opbevaringslagre					
Navn	Lagertype	Yderligere oplysninger	Bedste tilgængelige opbevaringsteknik	Dimension	Areal (m ²)
Ansøgt drift					
Gyllebeholder 1.500 m ³	Flydende				287
Gyllebeholder 3.500 m ³	Flydende				769
Møddingsplads	Fast			10x24 m	233
Nudrift					
Gyllebeholder 1.500 m ³	Flydende				287
Gyllebeholder 3.500 m ³	Flydende				769
Møddingsplads	Fast			10x24 m	233
8 års drift - Ingen data					

Der er i dag miljøgodkendelsen til de første 3 sektioner med hver 7 minkhaller a 708 burrum pr hal. I disse sektioner er der i dag et produktionsareal på 1.432 m², 1432 m² og 1479 m².

I hallerne 1 og 12 ansøges der om overbygning til 3 dyr på de eksisterende burrum, hvilket svarer til et nyt produktionsareal pr hal på 47 m², hvorved de 3 sektioner hver får et produktionsareal på 1.479 m².

I sektion 4 ansøges der om etablering af 8 stk. nye 2 rækket minkhaller med en længde på ca. 109,5 m. Hallerne bliver etableret med åbne facader, røde stålplader i gavlene og grå eternit på taget.

I hver hal bliver der 636 burrum. Hal 27 etableres med overbygning til 3 dyr i den ene række. Hal 28 og 29 etableres med overbygning til 3 dyr i begge rækker. Samlet bliver der i sektionen et produktionsareal på 1.481 m².

Ovenstående svarer til et produktionsareal i nudrift på 4.343 m² og i ansøgt drift på 5.918 m², hvorved der er en samlet udvidelse af produktionsarealet på 1.575 m².

Opmålingerne er foretaget af ansøger og sammenregnet til produktionsareal pr hal og pr sektion. Se situationsplan på bilag 1, samt skema med opmålte produktionsarealer og burstørrelser, bilag 2.



Figur 1: Bygningsoversigt Røde Anes vej 15

Anlægsarbejder, bygningsændringer

Der ansøges om samlet 4 sektioner med minkhaller, hvoraf de 3 sektioner allerede er etableret på ejendommen.

Der ansøges derfor om 2 sektioner mindre end den oprindelige miljøgodkendelse fra 2012, hvorved minkgården bliver mindre end oprindeligt planlagt under tidligere ejer.

I alt ansøges der om etablering af:

- 8 nye 2 rækket minkhaller, i sektion 4, med en længde på ca. 109,5 m og en bredde på ca. 4,5 m. Samlet bliver sektionen ca. 42*109,5 m.
- Hal 27 får overbygning til 3 dyr i den ene række i hallen og hal 28 og 29 får overbygning til 3 dyr i begge rækker.
- Overbygning af eksisterende burrum til 3 dyr i hal 1 og 12.

Herudover sker der ingen ændringer af den nuværende minkgård.



Andet byggeri

Der etableres en driftsbygning til bl.a. maskiner syd for minkhallerne i sektion 4. Driftsbygningen bliver ca. 11*42 m svarende til ca. 462 m². Driftsbygningen etableres med røde eller grå stålplader i facader og gavle og med grå eternit på taget.

Forhold til andre husdyrbrug

Anlægget er ikke teknisk, forureningsmæssigt eller driftsmæssigt forbundet med andre husdyrbrug. Ansøger har pelsdyrproduktion på andre ejendomme.

Beliggenhed og omgivelser

Generelle afstandskrav

Afstande § 6:

Område	Afstand (m)	Beskrivelse	Afstandskrav (m)
Eksisterende eller ifølge kommuneplanens fremtidige byzone eller sommerhusområde.	485	Hundborg	200
Område i landzone, der i lokalplan er udlagt til boligformål, blandet bolig og erhvervsformål eller med henblik på beboelse, institutioner, rekreative formål og lignende.	2.200	Nr. 03 Thylands Ungdomsskole Hundborg	200
Nabobeboelse uden landbrugspligt.	151	Røde Anes Vej 14	50

Afstande § 8:

Nærmeste...	Afstand (m)	Beskrivelse	Afstandskrav (m)
Enkelt vandindvindingsanlæg.	>450		25
Fælles vandindvindingsanlæg.	>3.000	I/S Nr. Vorupør Vandværk V	50
Vandløb/søer	1000	Hundborg bæk SØ	15
Dræn	>15		15
Privat fælles vej/ offentlig vej	130	Røde Anes vej	15
Levnedsmiddelvirksomhed	>25 m	-	25
Beboelse på samme ejendom	>240 m	-	15
Naboskel, fra minkhaller*	Ca. 12	9a Hundborg By, Hundborg	30

* Dispensation for overskridelse af afstandskrav til skel

Da den første del af minkgården blev etableret, var der afstandskrav på 5 m fra skel. Siden er lovgivningen ændret til afstandskrav på 30 m til skel.

Da det ønskes, at byggefeltet udnyttes mest optimalt, og at der er en samlet bygningsmasse på ejendommen, af hensyn til driften på minkgården og minkgårdens beliggenhed i landskabet, ansøges

der om overskridelse af afstandskravet på 30 m til ca. 12 m mod matrikel skel mod nord. Afstanden fra minkhallerne til skellet mod syd er over 30 m.

Da skellet mod nord er op til markareal og er beliggende langt fra beboelser samtidig med at eksisterende minkhaller har samme afstand til skel vurderes det, at der kan meddeles dispensation til overskridelse af afstandskravet.

Driftsbygningen mod syd er placeret mindre end 30 m fra skel, men til denne bygning er der ikke krav om afstandskrav på 30 m.

Afstande til nærmeste naturområder er følgende:

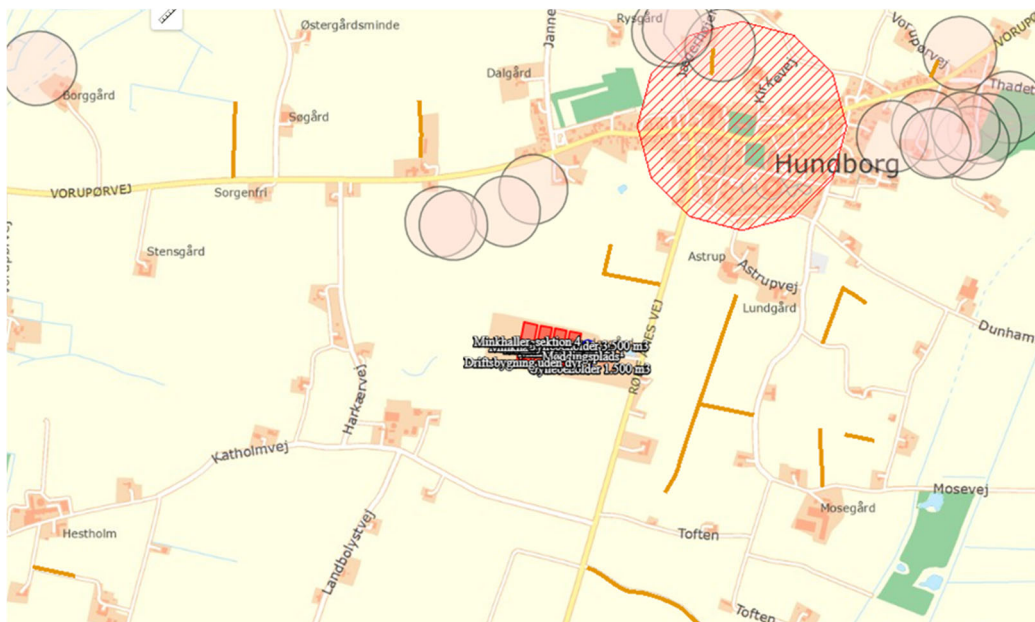
Naturkategori	Afstand (m)	Beskrivelse
Kategori 1-natur	1.800	Habitatmose, Hængesæk S
Kategori 2-natur	3.800	Hede V
Kategori 3-natur	1.250	Mose SØ

Landskabs- og planmæssige forhold

Minkgården er placeret i et forholdsvis fladt og åbne landskab med spredte beboelser, landbrugsejendomme og beplantninger.

Der er cirka 297 meter til nærmeste nabobeboelse, Røde Anes Vej 16, målt fra minkgårdens lugtcentrum. Nærmeste samlede bebyggelse er Faddersbøj ca 2,5 km nordvest for minkgården. Nærmeste byzone er Hundborg, der ligger cirka 580 meter nord for minkfarmens lugtcentrum.

Der er ingen beskyttelseslinjer eller fredninger der går ind over minkfarmens byggefelt, hvilket fremgår af kortet herunder.





For at begrænse evt. lys- og støjgener for nærmeste nabo, er der etableret en beplantet jordvold langs Røde Anes Vej. Jordvolden er ca. 1 meter over vejniveau. Læbæltet langs skel mod syd, er etableret så læbæltet også afskærmer indsiget til farmen fra Røde Anes Vej

Beplantningen fremgår af situationsplanen bilag 1

Hegning:

Der etableret hegn i fibercementplader omkring farmen efter gældende regler, så eventuelle løsslupne mink ikke kan forlade minkfarmen.

Da minkgården ikke bliver udvidet med de oprindeligt ansøgte 6 sektioner med minkhaller er det muligt at ansøger vælger at arealet vest for sektion 4 fremover indgår i det dyrkede markareal. Såfremt dette sker, flyttes det vestlige læhegn ind mod den vestligste minkhal.

Særlige landskabelige hensyn og planmæssige forhold:

I landskabsanalysen udarbejdet i forbindelse kommuneplan 2017-2029 er ejendommen beliggende i område nr. 14 Nørhå Agerlandskab grænsende til område nr. 16 Hundborg Agerlandskab.

Området Nørhå Agerlandskab, er primært intensivt opdyrket, men der findes mange halvkulturområder i områdets dalbunde, hvor jorden er vandpåvirket, findes enge og moseområder. De højere morænejorde er generelt opdyrkede.

Området er beplantet som gængse landbrugslandskaber med levende hegn og bevoksede diger af løvtræarter og lægivende beplantning ved bebyggelserne.

Det bagvedliggende området Hundborg Agerlandskab, karakteriseres af randmorænen Hundborgbuens markante terrænform, bløde bakker på nordsiden af randmorænen, intensivt dyrket landbrugslandskab med marker af forskellige størrelser opdelt af diger og enkeltrækkede hegn, gårde i forskellige størrelser og husmandssteder jævnt spredt i området.

Anlægget er placeret inden for følgende områder og zoner:

(Kommuneplan 2017-2029)	Ja	Nej
Bevaringsværdige landskaber		x
Uforstyrrede landskaber (Stille- og mørkeområde)		x
Større sammenhængende landskaber		x
Værdifulde Geologiske områder	x	
Kystnærhedszonen		x
Værdifulde kulturarvsområder		x
Værdifulde landbrugsområder og store husdyrbrug	x	
Økologiske forbindelser		x
Potentielle økologiske forbindelser		x



Naturbeskyttelsesområder		X
Potentielle naturbeskyttelsesområder		X
Natura2000		X
Lavbundsareal		X
Kirkebyggelinjer		X
Skovbyggelinjer		X
Strand-, Sø- og Å-beskyttelseslinjer		X
Beskyttede sten- og jorddiger		X
Klitfredning		X
Fund og fortidsminder		X

Forklaring til positive udpegninger i kommuneplanen

Værdifulde Geologiske Områder

Landskabet i Thisted Kommune fortæller en geologisk historie. Nogle steder er mere typiske eller karakteristiske end andre. De har stor værdi for forskning og undervisning, og byder på spændende oplevelser for turister og Thisted Kommunes borgere. De forskellige karakteristiske landskabsformer kan ødelægges i forbindelse med råstofindvinding, store tekniske anlæg eller sløres ved beplantning og bebyggelse.

Retningslinjer for Værdifulde Geologiske Områder er følgende:

Retningslinjer 2.1.3

- a) Bevaring af de værdifulde geologiske områder, deres indbyrdes overgange og sammenhænge skal sikres. De må som udgangspunkt ikke sløres af gravning, bebyggelse, tekniske anlæg, skovbeplantning eller kystsikring.
- b) Værdifulde geologiske kystprofiler skal bevares. Ligeledes skal værdifulde geologiske profiler, der afdækkes ved råstofgravning, søges bevaret.
- c) De værdifulde geologiske områder skal indgå i et sammenspil med naturen i Thy, når det gælder naturoplevelser, undervisning og forskning.
- d) Taler særlige samfundsmæssige interesser for, at der skal ske indgreb i de særlige geologiske interesseområder, for eksempel ved råstofgravning, skal indgrebene begrænses, og områderne skal efterlades, så deres forsknings- og undervisningsmæssige værdi ikke forringes.

Særligt værdifulde Landbrugsområder



Særligt Værdifulde Landbrugsområder er primært forbeholdt jordbrugserhvervene, som er vigtige erhverv i kommunen. Formålet er beskyttelse af landbruget i forbindelse med planlægning til anden anvendelse.

Særligt Værdifulde Landbrugsområder varetages på planlægningsniveau, som sikres ved administration af landzonetilladelser. Udvidelser i eksisterende byggeri kræver ikke landzonetilladelse.

Retningslinjerne i kommuneplanen for Særligt Værdifulde Landbrugsområder er følgende:

<p>Retningslinjer 2.1.8</p> <p>a) Særligt værdifulde landbrugsområder er primært forbeholdt jordbrugserhvervene, hvor de jordbrugsmæssige interesser skal varetages.</p> <p>b) Når der inddrages særligt værdifulde landbrugsområder til andet formål end jordbrugsmæssig anvendelse skal;</p> <ul style="list-style-type: none"> • arealforbruget begrænses mest muligt • eventuelle alternative placeringsmuligheder undersøges med henblik på at opnå, den for jordbruget, mindst belastende løsning • velarronderede ejendomme, ejendomme med gode bygninger, væksthuse, ejendomme med skove mv. samt læbælter skal så vidt muligt bevares • nødvendige indgreb ske under størst mulig hensyntagen til de berørte landbrugsejendommers struktur- og arronderingsforhold, og de foretagne bygnings- og kulturtekniske investeringer. <p>c) I særligt værdifulde landbrugsområder med grundvandsinteresser har foranstaltninger, der mindsker risikoen for forurening af grundvandet, høj prioritet.</p> <p>d) I særligt værdifulde landbrugsområder med skovrejsningsinteresser har skovrejsning høj prioritet.</p> <p>e) I særligt værdifulde landbrugsområder med naturinteresser har foranstaltninger, som fremmer de internationale, nationale og regionale landskabelige og naturmæssige interesser, høj prioritet. I særlige værdifulde landbrugsområder beliggende i beskyttede landskaber, skal etableringen af nye bygninger og anlæg, der er nødvendige for landbrugets drift, ske i overensstemmelse med retningslinjerne for den pågældende landskabstype.</p> <p>f) Områder til placering af store husdyrbrug skal friholdes for udvikling, der er i modstrid med etablering af store landbrugsbygninger og -anlæg.</p> <p>g) Udvidelser af eksisterende landbrugsbedrifter skal i videst muligt omfang ske i tilknytning til de eksisterende bygninger. Nye bygninger til landbrugsformål kan opføres uden tilknytning til den eksisterende bebyggelse på den pågældende ejendom, hvis væsentlige miljøhensyn tilsiger det, og hvis væsentlige beskyttelsesinteresser ikke tilsidesættes.</p> <p>h) Der må som udgangspunkt ikke etableres jordløse brug eller barmarksprojekter inden for bevaringsværdige landskaber og uforstyrrede landskaber.</p>
--

Samlet vurdering

Med den projekterede placering af de nye haller fremstår det samlede bebyggelsesareal som en samlet bygningsmasse. Ved valg af byggematerialer i ikke-reflekterende materialer svarende til de materialer, som de eksisterende haller er opført i, vurderes de projekterede anlæg at falde fint sammen med det omkringliggende terræn.



Der er tale om erhvervsmæssigt nødvendigt landbrugsbyggeri, hvor udvidelsen sker i overensstemmelse med kommuneplanens retningslinjer, og byggeriet sker i tilknytning til eksisterende byggeri, hvor der samtidig er taget bedst muligt hensyn til funktionalitet, æstetik og nabohensyn.

Ammoniakemission

Den samlede ammoniakemission fra stalde og gødningslagre er beregnet til 6.260 kg NH₃-N pr. år.

Ammoniakemissionen fremgår af nedenstående tabel fra husdyrgodkendelse.dk:

Driftstype:	Ammoniakemission fra staldafsnit (kg NH ₃ -N/år)	Ammoniakemission fra lagre (kg NH ₃ -N/år)	Ammoniakemission fra husdyrbruget (kg NH ₃ -N/år)
Ansøgt drift	5965,3	295,0	6260,3
Nudrift	4377,7	295,0	4672,7
8 års-drift	0,0	0,0	0,0

Resultater fra de enkelte staldafsnit kan ses i husdyrgodkendelse.dk. Stigningen i ammoniakemission fra staldafsnit, skyldes, at der er ansøgt om flere m² end i nudrift og 8 års drift.

Totalbelastningen til nærmeste Kategori 1 natur er 0,0 kg NH₃-N /ha/år. Røde Anes Vej 15 indgår ikke i kumulation til Kategori 1 natur. Den omkringliggende beskyttede natur påvirkes ikke i uacceptabel grad.

Der henvises til afsnit 7 vedrørende en nærmere vurdering af påvirkning af natur og Bilag IV-arter.

Lugtemission

Da der i hallerne er naturlig ventilation, bliver luften opblandet og fortyndet, inden den falder ned omkring hallerne, hvorved lugten formindskes.

Herudover vil haller og foderopbevaring blive rengjort hyppigt, så der ikke opstår uhygiejniske forhold, og så lugtgenerne mindskes.

Da minkgården er beliggende frit og overholder lugtgenæfstandene til nabobeboelse, samlet bebyggelse og byzone, er der som udgangspunkt ikke grundlag for at antage, at der er behov for særlige tiltag til begrænsning af lugt fra minkgården.

Lugtemissionen i nudrift og ansøgt drift er beregnet i IT-ansøgningssystemet www.husdyrgodkendelse.dk. og er angivet i skemaet herunder:

	Lugt (LE/s)	Lugt (OU/s)	Faktisk lugt (LE/s)	Faktisk lugt (OU/s)
Nudrift	--	29.966,7	-	29.966,7
Ansøgt drift		40.834,2	-	40.834,2
Stigning		10.867,5		10.867,5

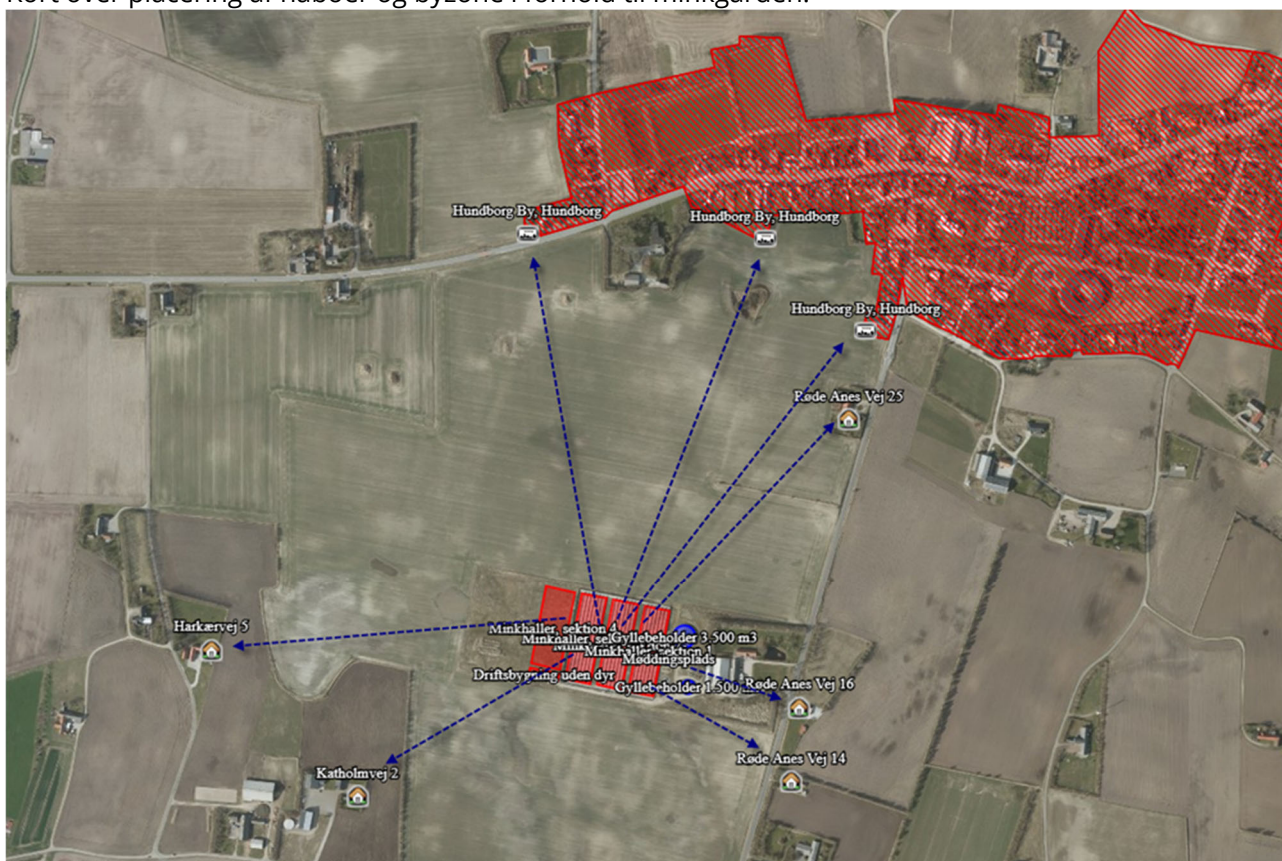
Som angivet i tabellen sker der en stigning i lugtemissionen med det ansøgte projekt.

Der er ligeledes foretaget beregninger af lugtpåvirkningen til husdyrbrugets nærmeste naboer i www.husdyrgodkendelse.dk. Den beregnede geneafstand for områdetyperne nabobeboelse, byzone og samlet bebyggelse fremgår af nedenstående tabel:

6.1 Samlet resultat af lugtberegning

Bebyggelse	Kumulation	Model	Ukorrigeret geneafstand	Korrigeret geneafstand	Vægtet gennemsnits- afstand	Genekriterie overhol
Harkærvej 5	0	NY	273,4	273,4	554,9	Ja
Katholmvej 2	0	NY	273,4	232,4	412,6	Ja
Røde Anes Vej 14	0	NY	273,4	218,7	336,3	Ja
Røde Anes Vej 16	0	NY	273,4	273,4	297,3	Ja
Røde Anes Vej 25	0	NY	273,4	273,4	474	Ja
Faddersbøl Bro 3	0	NY	466,2	466,2	2574,1	Ja
Hundborg By, Hundborg	0	NY	579,4	579,4	579,5	Ja
Hundborg By, Hundborg	0	NY	579,4	579,4	588,7	Ja
Hundborg By, Hundborg	0	NY	579,4	579,4	616,6	Ja

Kort over placering af naboer og byzone i forhold til minkgården:



Kort over placering af samlet bebyggelse i forhold til minkgården:



Lugtberegningerne viser, at afstandskravene overholdes for såvel nærmeste nabobeboelse, byzone og samlet bebyggelse. Da alle lugtgeneafstande er overholdt, vurderes der ikke at være problemer i forhold til lugt.

Boligerne på ejendomme med landbrugspligt er ikke omfattet af det generelle beskyttelsesniveau. Det vil sige, at de ikke indgår i vurdering af, om der ligger enkeltboliger eller samlet bebyggelse inden for de beregnede geneafstande.

Andre emissioner og genepåvirkninger

Støj

I minkproduktion er støjniveauet generelt lavt og støj fra dyrene på minkgården er meget begrænset.

Der kan forekomme støj fra ejendommen i forbindelse med levering af foder, den daglige drift af minkgården samt ved transport af gylle.

Fodermaskinerne kører ca. 8 timer daglig, minilæsser køre ca. 1 time daglig og traktor ca. 1 time daglig. Maskinerne bruges så vidt mulig inden for almindelig arbejdstid. Da maskinerne har et lavt støjniveau vurderes det, at naboer ikke vil blive generet af støj fra ejendommen.

Tidspunkter for støj vil være koncentreret indenfor almindelig arbejdstid på hverdag. Dog vil der kunne forekomme støj udenfor disse tidspunkter. F.eks. vil foderleveringen også foregå i weekender samt på helligdage, da mink fodres med fersk foder. Det medfører hyppige leveringer af foder for at det kan opretholde de nødvendige hygiejniske krav af hensyn til dyrenes ernæring og reduktion af lugtgener.

I pelsningsperioderne vil der være støj fra kompressoren, der står indenfor i bygningerne, hvorfor den forventeligt ikke er støjende uden for minkgården.

På baggrund af den beskudne støjpåvirkning fra produktionen sammenholdt med ejendommens placering, vurderes det, at det ikke er nødvendigt med specielle tiltag for at sikre omkringboende mod støjgener.



Lys

Der anvendes ikke lys i forbindelse med pelsdyrproduktion. Det kan dog ikke udelukkes, at ansøger på et senere tidspunkt ønsker at anvende lys i forbindelse med reproduktionen. Det indebærer at der i minkhallerne ophænges svage lyskilder (svarende til < 40 watt) i perioden fra medio marts til primo/medio april. Lyskilderne vil forventeligt ikke være synlige uden for minkgården og dermed ikke generende for omkringboende.

I dag er der udendørslys ved pelsriet og fremover er der udendørslys ved den nye driftsbygning.

Fluer og skadedyr

Ansøger sørger for at der opretholdes en god hygiejne i hallerne, ved møddingspladsen og ved foderopbevaringen, så tiltrækningen af fluer og skadedyr minimeres.

Fluegener forebygges og bekæmpes på minkfarmen ved udmugning i gyllerender og renholdelse under burene. Hvalpenet som ikke vaskes umiddelbart efter brug opbevares overdækket

Efter den årlige rengøring af haller, anvendes hydratkalk der er forebyggende overfor fluelaver. Herudover opsættes der fluesnore til bekæmpelse af fluer efter behov. I særlige tilfælde anvendes yderlig kemisk bekæmpelse.

Fluebekæmpelse i hallerne sker i overensstemmelse med retningslinjerne i "Retningslinjer for fluebekæmpelse på pelsdyrfarme, april 2016".

Bekæmpelse af rotter og andre skadedyr foregår i samarbejde med kommunen og efter gældende retningslinjer.

På baggrund af ovenstående foranstaltninger, vurderes det, at risikoen for gener fra skadedyr er minimal. Det forventes, at omkringboende ikke vil blive generet eller påvirket negativt af skadedyr.

Rengøring

Minkhaller rengøres dagligt og efter behov, hvilket blandt andet betyder, at der ikke ligger gamle foderrester på fodergange eller gødning udenfor gødningsrenderne. En god staldhygiejne opretholdes desuden ved at følge bekendtgørelsen, hvor hyppighed af vask af foderrekvisitter bl.a. er angivet.

Minkhaller, bure og redekasser samt hvalpenet rengøres med vand mindst én gang årligt, jf. reglerne i husdyrgødningsbekendtgørelsen. Herudover vaskes hvalpenettene på møddingspladsen efter brug.

Foderopbevaring

Der er ingen foderfremstillingsanlæg. Der modtages fersk foder i eksisterende silo ved minkfarmen.

Støv

En af de primære årsager til støv på minkfarme er de hår der tabes ved dyrenes fældning. Støvgener herfra vurderes primært at opstå lokalt på minkgården.

Der vil ikke være støvgener i forbindelse med daglig håndtering af foder, da det foregår i et lukket system og foderet er vådt.

Støvgener kan forekomme i forbindelse med transport og udlægning af halm, men det vil kun medføre lokale og kortvarige støvgener.



Støvet minimeres som følge af omhyggeligt management og hygiejne på minkgården. Sammen med afstanden til nærmeste omkringboende, vurderes det, at naboer ikke vil opleve gener i forbindelse med støv fra den daglige drift af minkgården.

Husdyrgødning

Husdyrgødning opbevares i eksisterende gyllebeholdere og på eksisterende møddingsplads.

Normen for gylleproduktion for mink er 0,44 m³/årstæve og det vurderes at der produceres ca. 3.000 m³ gylle årligt.

Gylleproduktionen vil årligt være på ca. 3.000 m³. Dertil kommer der regnvand fra møddingspladsen på ca. 230 m², hvilket svare til ca 160 m³ og vand fra vask af fodermaskine på ca. 50 m³ årligt. Der er afløb fra vaskepladsen ved fodersiloen til gyllesystem.

Der er to gyllebeholdere på ejendommen med en samlet opbevaringskapacitet på 5.000 m³. Derved er der opbevaringskapacitet på min 12 mdr., hvormed lovkravet på 9 mdr. er opfyldt.

Håndteringen af gylle sker i gødningsrender i minkhallerne der ledes til lukket gyllesystem og herfra videre til gyllebeholderne.

Pumpning af gylle fra fortanke til gyllebeholder vil foregå indenfor normal arbejdstid og under opsyn.

Opbevaringslagre i ansøgt drift og nudrift:

Opbevaringslagre					
Navn	Lagertype	Yderligere oplysninger	Bedste tilgængelige opbevaringsteknik	Dimension	Areal (m ²)
Ansøgt drift					
Gyllebeholder 1.500 m ³	Flydende				287
Gyllebeholder 3.500 m ³	Flydende				769
Møddingsplads	Fast			10x24 m	233
Nudrift					
Gyllebeholder 1.500 m ³	Flydende				287
Gyllebeholder 3.500 m ³	Flydende				769
Møddingsplads	Fast			10x24 m	233
8 års drift - Ingen data					

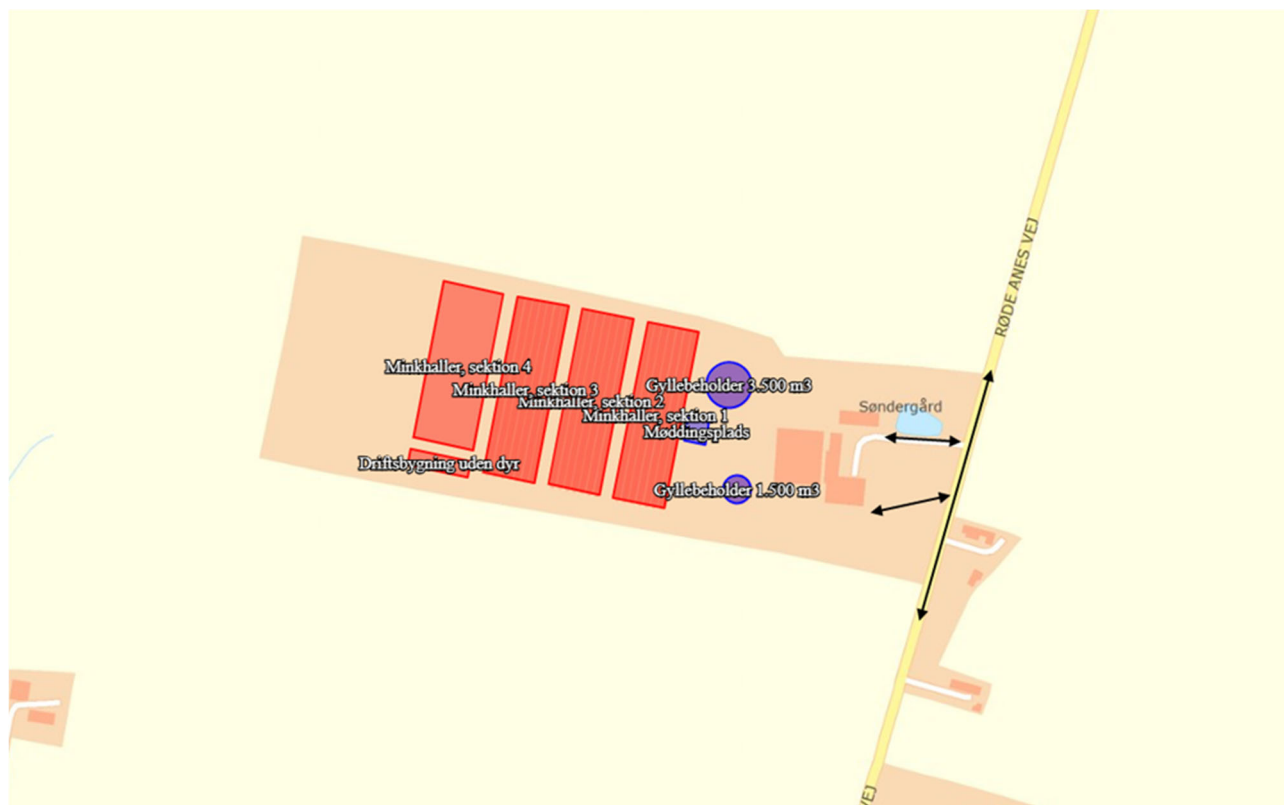
Transport

Der kommer transporter til og fra ejendommen med foder, husdyrgødning m.v. Transporterne foregår med traktor eller lastbil. Derudover vil der være kørsel med personbiler/varevogne f.eks. dyrlæge, håndværkere, serviceaftaler, ansatte m.v.

Da transporterne sker ved hensynsfuld kørsel og da der hovedsageligt er spredt beboelse nær ejendommen, vurderes det, at transporter ikke vil give anledning til væsentlige gener for omkringboende.

Der er ind- og udkørsel til ejendommen fra Røde Anes Vej.

Kort over til- og frakørsel fra ejendommen:



Antal transporter

Transporter til og fra minkgården anslås til ca. 483-537 årligt. Dette svarer til ca. 1,5 transport dagligt eller ca. 2 transporter i hverdagene.

Ud af disse transporter er 130-150 med husdyrgødning. Denne afhentes af Dollerup Maskinstation, der står for udbringning i nærområdet. Da det er vigtigt, at husdyrgødning udbringes optimalt for afgrøden og i forhold til vejret, kan der forekomme kørsler hele døgnet fra minkgården og fra andre husdyrproduktioner i området.

Fordelene herved er at udbringningsperioden afsluttes efter forholdsvis kort tid, fremfor at der udelukkende sker udbringninger i dagtimerne og at kvælstoffet i husdyrgødningen udnyttes mere optimalt af afgrøderne.



Transporter	Før udvidelse	Efter udvidelse
	Antal/år	Antal/år
Levering af fersk foder til mink	270	270
Levering af halm	6-8	8-10
Transporter i forbindelse med pelsning	20-30	25-35
Afhentning af døde dyr i pelsningssæsonen (DAKA)	8-10	8-10
Transporter med husdyrgødning.	100-120	130-150
Afhentning af affald, erhvervsdelen	12	12
Dyrlæge, montør m.v.	20-30	20-30
Andet/diverse	10-15	10-20
I alt	446-495	483-537

Risici og håndtering

Driftsforstyrrelser eller uheld, der kan medføre væsentlig forøget forurening i forhold til normal drift, kan ske i forbindelse med håndtering og opbevaring af husdyrgødning og kemikalier, ved strømsvigt samt udslip af diesel- og/eller fyringsolie.

Management

Anlæg og tekniske foranstaltninger renses, vedligeholdes og udskiftes i en sådan grad at det sikrer en korrekt brug og effekt. Medarbejderne er grundigt introducerede til opgaverne, hvilket er med til at sikre at disse bliver udført korrekt, og med minimal risiko for uheld som følge af forkert håndtering af kemikalier, gylle, olie.

Beredskabsplan

Hvor der opstår uheld med risiko for udslip af skadelige stoffer, kontaktes Kommunens miljøberedskab. Hvor der er overhængende fare alarmeres alarmcentralen på telefon 112.

På ejendommen er der en beredskabsplan der beskriver hvilke forholdsregler medarbejder og ejer skal tage ved brand, udslip af gylle eller ved andre uheld og kritiske situationer.

Ved at følge de retningslinjer, der er anført i beredskabsplanen, forventes skadevirkninger ved evt. uheld minimeret, da der vil ske forureningsbegrænsende foranstaltninger i form af inddæmning, oppumpning m.v.

Ejer og andre med fast adgang til bedriften bliver vejledt i beredskabsplanen, hvilken har en fast plads på kontoret.

Brand

Ved brand tilkaldes brandvæsnet på 112.

Der er opsat pulverslukkere strategiske steder på ejendommen. Der iværksættes slukningsarbejde i det omfang det er forsvarligt og dyr forsøges reddet.



Uheld med gylle

I tilfælde af mindre gylleudslip vil gyllen samle sig om lækagestedet, i dette tilfælde vil gylle løbe mod det laveste områder omkring tankene. Herfra kan det suges op og fjernes. Maskinstation vil blive kontaktet og der kan dæmmes op med jord eller lignende.

Al omlastning af gylle sker med gyllevogn med fastmonteret kran, hvor pumpen sidder på gylle-vognen, og der sker en automatisk tømning af pumperøret. Omlastning sker altid under opsyn, hvorfor det vurderes, at der ikke er større risiko for uheld i forbindelse med utilsigtet igangsætning af pumper, spild m.m.

En gang årligt tømmes gyllebeholderen, i forbindelse med den normale udbringning af gylle, hvorved gyllebeholderen visuelt kan kontrolleres for evt. skader. Der foretages desuden lovpligtigt eftersyn og vedligeholdelse, hvilket betyder, at beholderne hvert 5/10 år bliver kontrolleret for om der skulle være tegn på begyndende utætheder.

Strømsvigt

Ved længerevarende strømsvigt vil energiforsyningsselskabet blive kontaktet.

Pesticider og sprøjteudstyr

Der opbevares ikke pesticider på ejendommen

Oplag af olie og andre kemikalier

Olie og pesticider vil blive opbevaret på følgende måde;

Det er montør som skifter olie på maskinerne.

Olie og kemikalie bliver opbevares i egnet beholder med tætsluttende låg på tæt bund og uden mulighed for afløb til overfladevand, jord eller grundvand. Oplagsplads er under tag og indrettet således at spild kan opsamles ved brud på den beholder, der indeholder den største mængde f.eks. ved brug af en spildebakke. Beholderne skal være beregnet til formålet og skal være tydelig mærket med angivet af indhold.

Dieselolie opbevares i godkendt tank på 1.200 l. Fremover bliver den placeret for enden af driftsbygningen ved fodersiloen på betonunderlag

Olietanken er hævet over jorden og placeret hvor der er minimal risiko for påkørsel. Tanken udskiftes i overensstemmelse med olietankbekendtgørelsens sløjfningssterminer. Ved spild anvendes sugende materiale f.eks. spåner eller lignende.



Affaldsproduktion og ressourceforbrug

Affald

Affaldsmængder

Affaldstype	EAK-koder	Affaldsfraktioner	Årlig mængde	Bortskaffelse
Animalsk affald (Døde dyr og kadaver fra minkgården, såfremt der fortsat sker pelsning)	02 01 02		Variierende Skøn: 75-100 t	DAKA
Emballage rengørings- og desinfektionsmidler	02 01 09	52.07	Max. 10-20 kg	Kommunal anvist ordning
Overdækningsplast	02 01 04	52.07 (ikke PVC)	Ca. 50-100 kg	Kommunal anvist ordning
Spildolie	02 01 09	06.01 06.02 06.14	anslået 50 L	Olieleverandør
Malingsrester	02 01 99	03.21 03.22	Begrænset	Kommunal anvist ordning
Medicinrester	02 01 99	05.13	< 0,5 kg	Apotek
Medicinflasker	02 01 10	51.00 52.07	< 5 kg	Kommunal anvist ordning
Medicinsk udstyr	02 01 10	56.20	< 5 kg	Kommunal anvist ordning
Andet brændbart affald Træ, bindegarn anden emballage m.m.	02 01 10	62.00 52.07 (ikke PVC) 50.04	500 kg	Kommunal anvist ordning
Andet ikke brændbart affald, eks. lysstofrør	02 01 99	23.00 79.00	< 50 kg	Kommunal anvist ordning

Animalsk affald

Døde dyr fjernes dagligt og opbevares i fryser til afhentning. I forbindelse med pelsning afhentes DAKA kroppe efter behov. Derved undgås uhygiejniske forhold og at der kan observeres døde dyr af forbigående. Desuden kan ræve, hunde og vilde katte ikke komme til de døde dyr.



Veterinært affald

Klinisk risikoaffald i form af medicinglas og -rester samt kanyler indsamles i medicinbokse og bortskaffes via indsamlingsordning for erhvervsvirksomheder, indleveres på genbrugsplads eller sendes med dyrlægen retur.

Ufarligt emballageaffald

Brændbart affald i form af plastik, papirsække, aftøringspapir og tom rengjort emballage bliver opsamlet i container og bortskaffes via en indsamlingsordning for erhvervsvirksomheder hver 14. dag. Jern og metal afhændes til produkthandler og glas m.m. sendes til genbrug.

Kemisk emballageaffald:

Stammer hovedsageligt fra rengørings- og desinfektionsmidler samt i mindre mængder eventuelt fra olieholdige specialprodukter, maling m.m.

Bedriften er omfattet af reglerne i affaldsbekendtgørelsen, derfor skal man på ejendommen føre registrering over affaldsproduktionen efter de gældende regler samt at bortskaffelsen skal ske i overensstemmelse med kommunes affaldsregulativ.

Olie og kemikalieaffald:

Spildolie og lignende opsamles og afleveres på genbrugsplads eller sendes med mekaniker retur. Mængden er yderst begrænset og der vil være år, hvor det ikke er forekommende.

Andet farligt affald

Lysstofrør, lavenergipærer, batterier afleveres på kommunal modtagestation.

Energiforbrug

	Nudrift	Ansøgt drift
El	100-150.000	150-200.000
Diesellole	3-4.000	5.000
Træflis	Anslået 20 t	Anslået 30 t

Produktion af pelsdyr har generelt et lavt energiforbrug, der er dog et mindre forbrug til drift af højtryksrensere, gyllepumper, pelsning, cirkulation af drikkevand og opvarmning af vand i frostperioder.

Elforbruget kan svinge lidt fra år til år afhængig af pelsriet. Det vurderes at der anvendes ca. 150.000.-200.000 kW pr år.

Energibesparende foranstaltninger

Af energibesparende foranstaltninger kan nævnes:

- Naturlig ventilation



- Naturligt lys i hallerne
- Vandsystem med cirkulation med konstant lavt vandtryk og minimalt forbrug af energi

Vandforbrug

Type	Nudrift (m ³)	Ansøgt drift (m ³)
Drikkevand, stalde	1.500-2.000	2.500-3.000
Vask af haller årligt	30-50	50-70
Vaskeplads	40-50	50-60
Personalerum/servicerum, stald	80-100	80-100
Bolig	120	120
I alt	1.770-2.320	2.800-3.350

Vand anvendes primært til drikkevand til dyrene og vask af haller. Vandventiler er en ny type, hvor vandspildet er reduceret til et minimum.

Ved løbende renovering og reparation vil der være fokus på at vælge løsninger der minimerer vandforbruget og vandspild. Såfremt der konstateres vandspild eller utætheder udbedres de straks.

Vandforbruget forventes at være årligt 2.800-3.350 m³

Spildevand

Spildevand

Type	Nudrift (m ³)	Ansøgt drift (m ³)
Staldrengøring	30-50	50-70
Vaskeplads	40-50	50-60
Personalerum/servicerum	80-100	80-100
I alt	150-200	180-230

Spildevand tilført gylletanke

Type	Nudrift (m ³)	Ansøgt drift (m ³)
Staldrengøring	30-50	50-70
Vaskeplads	40-50	50-60
I alt	70-100	100-130

Spildevandsafledning

Spildevand fra ansøgt produktionen udgøres primært af vand fra vaskeplads. Spildevandet ledes til gyllebeholder.



I den nye driftsbygning vil der være medarbejderfaciliteter, hvorfor der i forbindelse med byggeansøgningen vil blive ansøgt om afledning af sanitærspldevand.

Tagvand

Tagvand løber direkte af tagene til nedsivning på arealerne på minkgården.

Samlet vurdering på affald og ressourcer

Det vurderes, at produktionen overholder lovgivningens krav om opbevaring og bortskaffelse af affald, hvormed der ikke er risiko for væsentlig påvirkning af miljøet.

Bedste anvendelige teknologi - BAT

BAT-kravet for ammoniakemissionen fra husdyrbruget er beregnet i www.husdyrgodkendelse.dk. Af nedenstående fremgår det, at det beregnede BAT niveauet er overholdt med 756 kg NH₃-N

Samlet BAT beregning			
	Stalde	Lagre	Total
Samlet BAT krav (kg NH ₃ -N /år)	6510	506	7016
Faktisk emission (kg NH ₃ -N /år)	5965	295	6260
Forskel (kg NH ₃ -N /år)	-	-	756
Vejledende BAT Overholdt?	-	-	Ja

Tilvalg af teknologi

På minkgården er valgt følgende teknologier til opfyldelse af BAT og nedsættelse af ammoniakreduktion:

- 37 cm brede gødningsrender
- Daglig tømning / 2 ugentlige tømninger
- 31% proteinindhold i foderet i ugerne 30-47
- Halm ad libitum
- Fast overdækning af gyllebeholder

Fravalg af Teknologi

Der er ikke sket fravalg af teknologi, da de mulige teknologier anvendes på minkgården

Daglig drift

Bedriftens ansvarlige har fokus på, hvilke staldsystemer der er bedst anvendelige i relation til miljø, og dermed tab af ammoniak til omgivelserne, samt til dyrenes velfærd.

Bedriften og det tilhørende produktionsanlæg bygger på principper der tilgodeser miljøet i det omfang loven tilsigter.



Den daglige drift er tilrettelagt ud fra Kopenhagen Furs branchekode for god praksis og ansvarlig driftsledelse, således anlægget giver anledning til mindst mulig miljøbelastning og færrest mulige gener for omgivelserne. Dette søges opnået ved bl.a. at reduceret vand- og energiforbrug og ved reduktion af ammoniakfordampning fra staldene og lager.

Foder og fodring

Foder til minkgården leveres fra fodercentralen i Vildsund Fodercentral. Ansøger har således ingen direkte indflydelse på sammensætningen af foderet, herunder indholdet af protein og fosfor.

I branchen arbejdes der løbende på at sænke indholdet af protein og fosfor i foderet for at undgå overforsyning med næringsstoffer. Dette medfører, at mængden af overskudsprotein i gødningen reduceres og der vil dermed være en lavere ammoniakemission fra pelsdyrproduktionen og mindre kvælstof i den samlede mængde af husdyrgødning.

Der anvendes fasefodring, så forskellige foderblandinger benyttes på forskellige tidspunkter af dyrenes cyklus. Herved fodres dyrene med de nødvendige næringsstoffer i en bestemt periode. På denne måde øges fodringseffektiviteten og næringsstofmængden i gødningen nedsættes.

Disse principper for valg af fodermidler må betegnes som de bedst tilgængelige for den aktuelle bedrift og det vurderes at BAT er opfyldt.

Vand- og energiforbrug

Det er BAT at registre og minimere vandforbrug. Vandforbruget kan f.eks. minimeres ved opsporing og reparation af lækager, ved rengøring med højtryksrensere og ved vedligeholdelse af installationer.

Følgende forholdsregler er taget for vandforbruget på husdyrbruget:

- Vandinstallationerne kontrolleres dagligt.
- Småreparationer udføres med det samme eller der tilkaldes service.
- Drikkeventilerne er af vandbesparende type.
- Drikkeventiler kontrolleres jævnligt og udskiftes, hvis de er defekte.
- Vandsystemet er et lukket system, der gør det muligt konstant at holde et lavt vandtryk.
- Der vaskes med højtryksrensere.

Det er ligeledes BAT at registre og minimere energiforbrug. Energiforbruget kan minimeres gennem løbende energitjek og installation af energibesparende maskiner i pelsriet m.v.

Følgende forholdsregler er taget for energiforbruget på husdyrbruget:

-
- Besparende teknologier indføres ved renovering og reparation af anlægget.

Opbevaring af husdyrgødning

Gyllebeholdere er stabile beholdere lavet af typegodkendt beton, der kan modstå mekaniske, termiske og kemiske påvirkninger.

Beholdernes bund og vægge er tætte og beskyttet imod tæring.

En gang årligt tømmes gyllebeholderen i forbindelse med den normale udbringning af gylle, hvorved gyllebeholderen visuelt kan kontrolleres for evt. skader.

Der foretages lovpligtigt eftersyn og vedligeholdelse, hvilket betyder, at beholdere hvert 5/10 år bliver kontrolleret, for om der skulle være tegn på begyndende utætheder.



Gyllen omrøres kun forud for udkørsel af gylle.

Gylle suges fra beholderne op i gyllevognen ved hjælp af en sugekran, der er påmonteret på gyllevognen. Sugekran minimerer risikoen for eventuelle uheld eller spild i forbindelse med påfyldningen af gyllevognen.

Der er tilstrækkelig opbevaringskapacitet på ejendommen, således at gyllen kan udbringes i perioder, hvor der er optimale vækstbetingelser for afgrøderne.

Det vurderes, at BAT for opbevaring af husdyrgødning er opfyldt på ejendommen.

Der udarbejdes hvert år en mark- og gødningsplan, så mængden af handels- og husdyrgødning er tilpasset afgrødens behov. I planen tages der hensyn til bonitet, sædskifte, planternes udbytte og kvælstofudnyttelse.

Udbringning af husdyrgødning

Husdyrgødning udbringes under hensyn til afgrødernes vækstperiode, hvilket betyder maksimal udnyttelse af næringsstoffer.

Husdyrgødning udbringes under hensyn til generelle regler og foregår efter godt landmandskab, hvilket vil sige at der tages hensyn til naboer, byområder osv.

Gyllen udbringes med slæbeslanger i afgrøderne eller nedfældes/forsures forud for etablering af vårsæd og ved udbringning i græs.

Der kan forekomme ammoniakfordampning og lugtgener fra marker, hvor der er udbragt husdyrgødning. Omfanget vil afhænge af temperatur, vindforhold og evt. nedbør. Eftersom gylle udbringes på veletablerede afgrøder med slæbeslanger eller nedfældes, minimeres ammoniakfordampning og lugtgenerne pga. mindre ammoniakfordampning og hurtigere optagelse i planterne.

Der udbringes ikke husdyrgødning på vandmættet, oversvømmet, frossent eller snedækket areal.

Samlet vurdering på BAT

Opstillede krav til BAT overholdes for anlægget med 756 kg NH₃-N/år. Der er derfor ikke begrundelse for at installere yderligere tekniske tiltag for nedbringelse af ammoniakemissionen.

Hvor det er muligt ved andre tiltag, f.eks. fodertiltag, søges ressourceforbruget begrænset mest muligt. Det vurderes derfor at intensjonerne med BAT efterleves på ejendommen.

Egenkontrol

På ejendommen påtænker ansøger følgende egenkontrol af produktionen:

- Alle dyr tilses minimum en gang dagligt og alle regler vedr. dyrevelfærd opfyldes.
- Haller, inkl. mekanisk udstyr, kontrolleres dagligt og der udføres små reparationer med det samme eller tilkaldes service.
- Der føres logbog over gyllebeholdernes flydelag og alle gyllebeholdere er tilmeldt de lovpligtige beholderkontroller.
- Den daglige drift af ejendommen drives efter principperne "Godt Landmandskab", således anlægget giver mindst mulig miljøbelastning og færrest mulige gener for omgivelserne.
- Der er en sundhedsaftale med dyrlæge, hvor besætningens generelle sundhed vurderes og hvor det enkelte dyr behandles efter behov. Medicinforbruget søges minimeret ved systematisk sundhedsrådgivning.



- Der tages i videst muligt omfang hensyn til naboer i forbindelse med udbringning af husdyrgødning.
- Personalet på ejendommen bliver løbende efteruddannet.
- Foder tilpasses dyrenes behov og sundhed.
- Alle medarbejdere er instrueret i forsvarlig håndtering af forurenende stoffer herunder gylle, kemikalier og brændstof.
- Al produktion tilrettelægges således at belastning af den enkelte medarbejder mindskes.
- Rengøring i og omkring bygningerne og silo, foretages jævnlige, med henblik på at minimere risikoen for lugt og for at der ikke skal opstå uhygiejniske forhold. Den jævnlige rengøring og visuelle kontrol sikrer bl.a. at der ikke opstår uhygiejniske forhold, ressourcepild eller punktfurening.

For at kunne dokumentere at miljøgodkendelsen og lovgivningen overholdes er/bliver følgende til rådighed på kommunens forlangende:

- Foderplaner / -indlægssedler
- Markplaner, gødningsplaner og sprøjteplaner
- CHR-registreringer
- Registrering af årligt forbrug af el og vand
- Beredskabsplan
- 5/10 års beholderkontrol og logbøger over flydelag

Uddannelse

Det sikres at personale er instrueret i de arbejdsrutiner der udføres i forbindelse med ejendommens drift. Ejer/driftsleder følger aktivt udviklingen af tiltag der på sigt kan sænke energiforbrug og miljøpåvirkninger.

Alternative produktioner

Det forventes, at det ansøgte projekt er fremtidssikret, at det vil give gode arbejdsforhold for ejer og medarbejdere, og at det vil give en god dyrevelfærd på minkgården.

Det vurderes generelt, at der er fundet den mest optimale løsning på gården, og at der er taget hensyn til naturområder, logistik, ressourceforbrug, smittebeskyttelse m.v.

Alternative løsninger har været diskuteret og der har tidligere været ansøgt om miljøgodkendelse til at opføre flere minkhaller på ejendommen. Det er efter flere overvejelser, besluttet at søge om tilladelse til at opføre sektion 4, og dermed henlægge planen om etablering af sektion 5 og 6.

0-Alternativ

0-alternativet vil betyde en fastholdelse af den nuværende produktion, indtil produktionsapparatet er slidt ned og dermed en fastholdelse af den nuværende miljøgodkendte husdyrproduktion med 3 sektioner.



Produktionsophør

Ved bedriftens ophør rengøres stalde, haller og gødningsopbevaringsanlæg. Evt. nedbrydning af haller, gyllebeholder og fortanke vil ske i henhold til gældende regler.

Der er ikke truffet foranstaltninger for forebyggelse af forurening ved virksomhedens ophør, da virksomheden ikke forventes lukket. Desuden vil en evt. forurening kun kunne stamme fra håndtering af husdyrgødning. Eftersom dette er lagt i faste rammer, anses det ikke for hensigtsmæssigt at foretage yderligere.



7 Ammoniakdeposition og bilag IV-arter

Emissionen af ammoniak fra husdyrbruget er beregnet via www.husdyrgodkendelse.dk. Ammoniakemissionen i ansøgt drift er 6.260,3 kg NH₃-N/år, hvilket er en stigning i forhold til nudriften på 1.587,6 kg NH₃-N/år og en stigning i forhold til 8 års driften på den samlede ammoniakemission, da der ikke var husdyrproduktion på minkgården for 8 år siden.

4.1 Samlet ammoniakemission fra husdyrbruget (stald og lager)

Driftstype:	Ammoniakemission fra staldafsnit (kg NH ₃ -N/år)	Ammoniakemission fra lagre (kg NH ₃ -N/år)	Ammoniakemission fra husdyrbruget (kg NH ₃ -N/år)
Ansøgt drift	5965,3	295,0	6260,3
Nudrift	4377,7	295,0	4672,7
8 års-drift	0,0	0,0	0,0

Beskyttelsesniveau for ammoniakemission

På baggrund af den beregnede ammoniakdeposition til omkringliggende naturområder vurderes det, at det ansøgte projekt ikke vil medføre forringelse eller tilstandsændring af naturkvaliteten. Dette begrundes med, at bekendtgørelsens afskæringskriterierne og beskyttelsesniveauer, for de nærtliggende naturområder er overholdt.



Navn:	Kategori:	Opretter:	Kumulation:	Ruhed natur:	Merdeposition (kg N/ha/år):		Totaldeposition (kg N/ha/år):
					8-års drift	Nudrift:	
§ 3 eng mod sydvest	Kategori 3	Ansøger	0	Bn	0,1	0,0	0,1
§ 3 eng mod nordvest	Kategori 3	Ansøger	0	Bn	0,1	0,0	0,1
§3 eng mod sydøst	Kategori 3	Ansøger	0	Bn	0,1	0,0	0,1
Pot NH3 skov mod nordøst	Kategori 3	Ansøger	0	S	0,4	0,1	0,4
K3 mose mod sydvest	Kategori 3	Ansøger	0	Mk	0,1	0,0	0,1
K3 hede mod nordvest	Kategori 3	Ansøger	0	Mk	0,1	0,0	0,1
K3 mose mod sydøst	Kategori 3	Ansøger	0	Bn	0,1	0,0	0,1
K3 mose mod nord	Kategori 3	Ansøger	0	Mk	0,1	0,0	0,1
K2 hede mod vest	Kategori 2	Ansøger	0	Bn	0,0	0,0	0,0
K1 naturområde mod sydøst - brunvandet sø	Kategori 1	Ansøger	0	Bn	0,0	0,0	0,0
K1 naturområde mod syd - hængesæk	Kategori 1	Ansøger	0	Bn	0,0	0,0	0,0
K1 naturområde mod nordvest - hede	Kategori 1	Ansøger	0	Mk	0,0	0,0	0,0

Nærmeste kategori 1-natur, som omfatter ammoniakfølsomme naturtyper inden for Natura 2000-områder, jf. husdyrbruglovens § 7. Ca. 3 km mod nordvest for minkgården er der en kategori 1 hede, ca. 1,8 km sydvest for minkgården er der en kategori 1 hængesæk og ca. 1,8 km syd for minkgården er der en kategori 1 brunvandet sø. Der er foretaget en ammoniakdepositionsberregning på områderne, som viser, at der er en totaldeposition fra husdyrbruget på 0,0 kg NH₃-N/ha/år i begge områder.

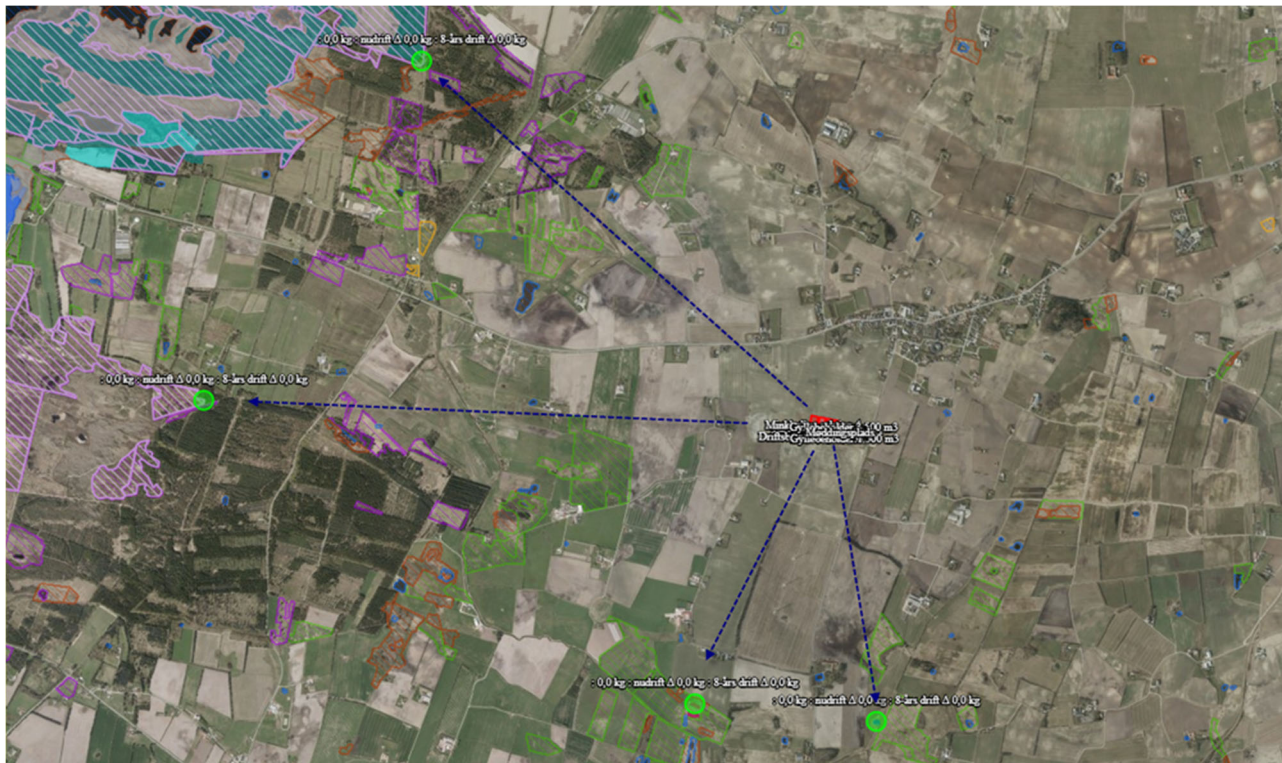
Beskyttelsesniveauet for kategori 1-natur er derfor overholdt. Området vurderes ikke at blive negativt påvirket af produktionstilpasningen.

Nærmeste kategori 2-natur, som omfatter ammoniakfølsomme naturtyper uden for Natura 2000-områder, jf. husdyrgodkendelsesbekendtgørelsens § 7, er en hede beliggende cirka 3,8 kilometer vest for ejendommen.

Der er foretaget en ammoniakdepositionsberregning på dette område, som viser, at totaldepositionen fra husdyrbruget er på 0,0 kg NH₃-N/ha/år. Idet husdyrbruget ifølge beregningen ikke bidrager med

ammoniakdeposition til området, vurderes udvidelsen ikke at påvirke naturtilstanden på heden i negativ retning.

Kort over kategori 1 og 2 naturområderne:



Nærmeste kategori 3-natur er Heder, moser og overdrev (§ 3 natur) som ikke samtidig er omfattet af kategori 1 og 2 samt ammoniakfølsomme skove:

I en afstand på over 1 km fra minkgården er der flere kategori 3 naturområde.

Der er udført beregninger til tre moser og en hede. Herudover er der udført beregninger til tre § 3 beskyttet enge og en potentiel ammoniakfølsom skov.

Beregningerne viser, at merdeposition til den potentiel ammoniakfølsomme skov er 0,4 kg NH₃-N/ha/år og at merdepositionen til kategori 3 og § 3 naturområderne er 0,1 kg NH₃-N/ha/år.

For kat. 3 natur kan kommunen ikke stille krav om en maksimal merdeposition på under 1,0 kg NH₃-N/ha/år.

Beskyttelsesniveauet for kategori 3-natur er derfor overholdt. Området vurderes ikke at blive negativt påvirket af produktionstilpasningen.

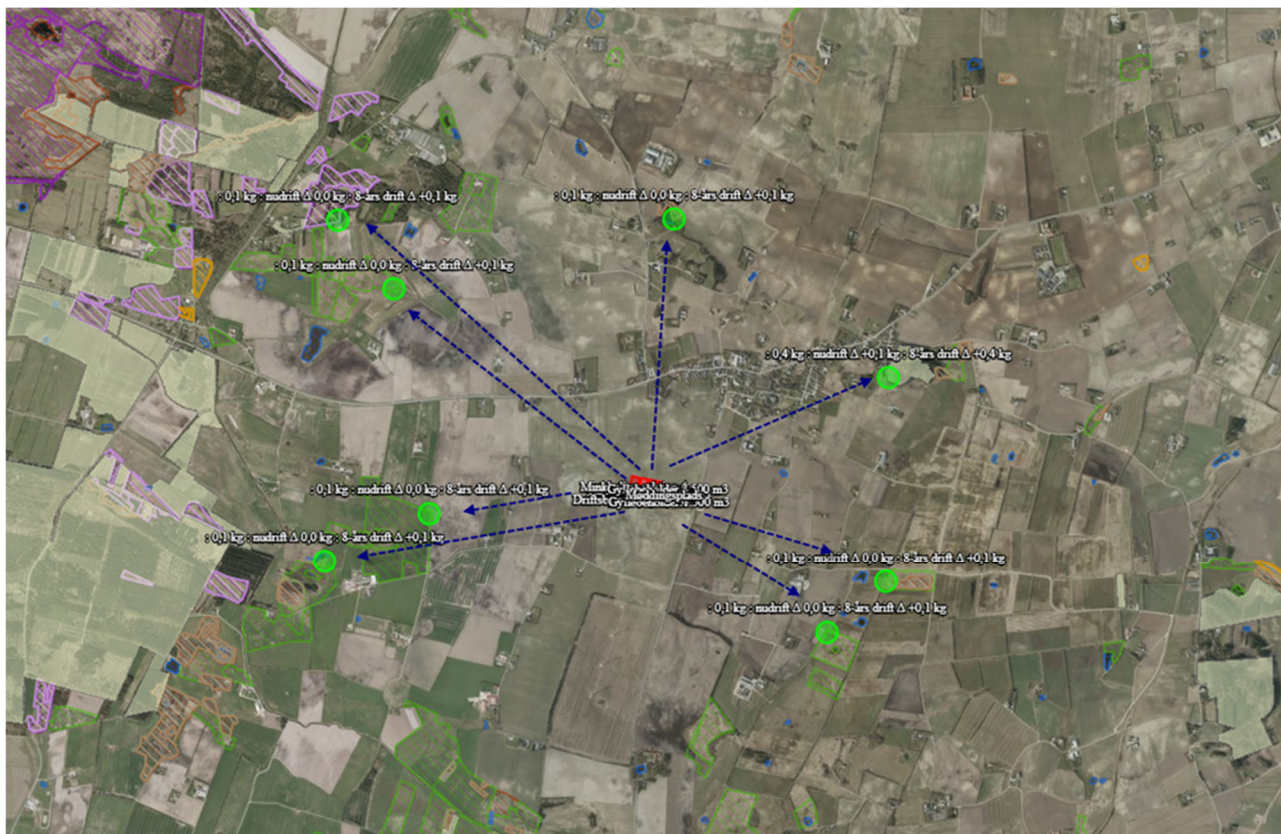
Øvrig § 3-beskyttet natur

Øvrige naturområder i nærheden af ejendommen vurderes ikke mere ammoniakfølsomme.

Kommunen skal dog stadig påse, at der ikke sker tilstandsændringer i ikke-ammoniakfølsomme, § 3-beskyttet natur. Kommunen foretager konkret vurdering af beskyttelsesniveauet for de enkelte, ikke-ammoniakfølsomme § 3-beskyttede naturområder. Vurderingsgrundlaget for disse områder kan dog aldrig være mere skærpede, end vurderingsgrundlaget for kategori 3-natur, hvor individuel vurdering først foretages, når merdepositionen til naturområdet er på 1,0 kg NH₃-N pr. år eller mere.

Nærmeste område med ikke-ammoniakfølsom §3-beskyttet natur er to enge beliggende henholdsvis cirka 312 meter østnordøst og 313 meter østsydøst for ejendommen. Disse modtager en merdeposition på henholdsvis 0,2 og 0,1 kg NH₃-N pr. år. Thisted Kommune vurderer derfor, at der ikke skal vurderes yderligere på de to § 3-beskyttede enge.

Kort over kategori 3 og § 3 naturområderne:



Fredninger

Nærmeste fredning er fire gravhøje beliggende ca. 325 m nordvest for anlægget.

Nærmeste fredede område med ammoniakfølsom natur er Fredningen Førby Sø, der ligger 3 km nordvest for anlægget. Fredningen tilsigter navnlig en bevaring og beskyttelse af videnskabeligt og landskabelig værdifuldt klitområde med klitsøer med sjælden vegetation.

Totaldepositionen for ammoniak på kategori 1 natur lever op til nuværende depositions krav for habitatnatur. Fredningen vurderes derfor ikke at blive negativt påvirket af produktionstilpasningen.

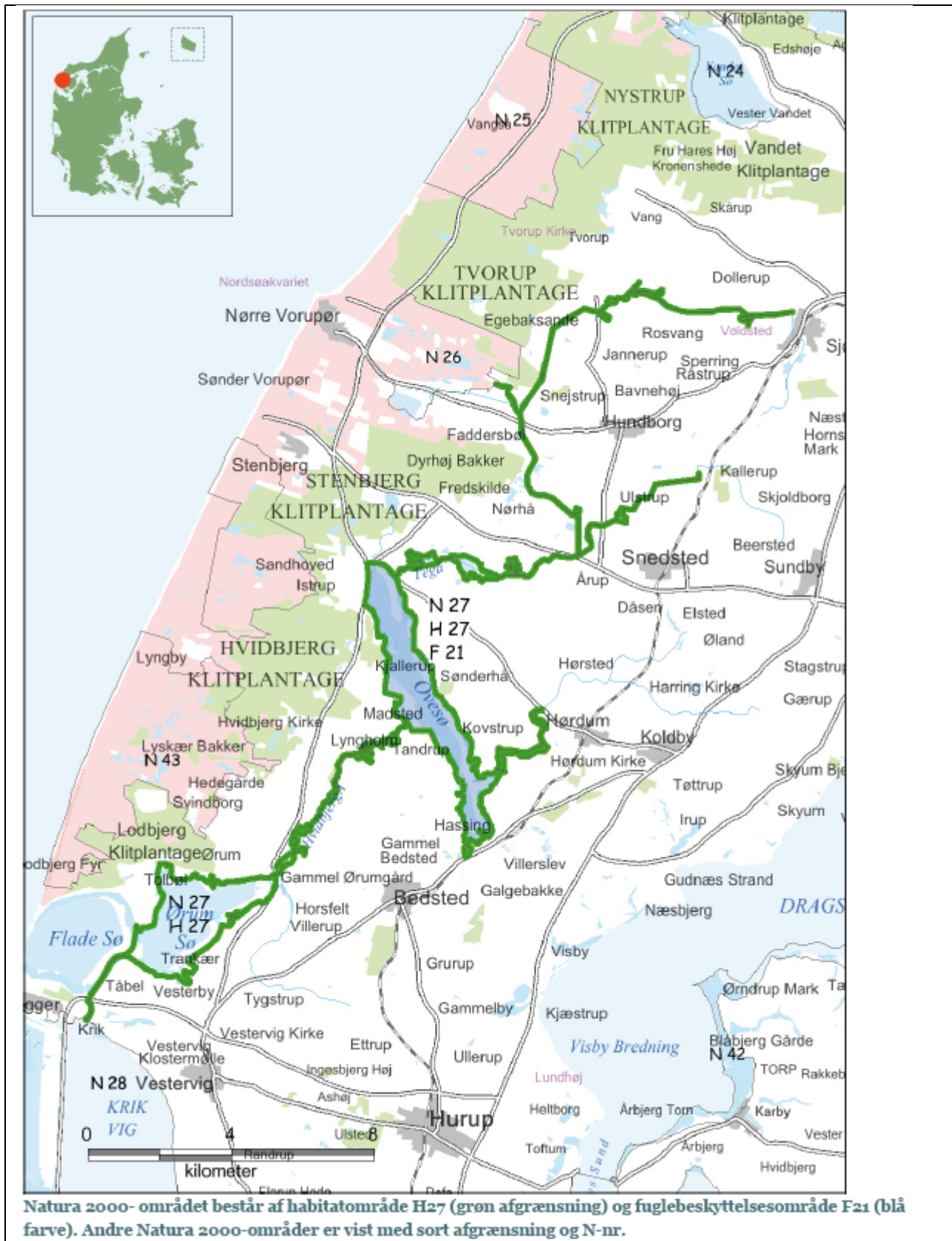


Ammoniakdeposition på Natura 2000-områder

Før der træffes afgørelse om tilladelse eller godkendelse efter Husdyrbruglovens §§ 16a og 16b, skal der foretages en vurdering af, om projektet i sig selv eller i forbindelse med andre planer og projekter kan påvirke et Natura 2000-område væsentligt, jf. habitatbekendtgørelsens § 7. Kommunen skal vurdere, hvorvidt planer og projekter kan være til skade for områder beskyttet af Natura 2000. Natura 2000-områderne består af udpegede habitat- og fuglebeskyttelsesområder.

Habitatområde

Anlægget med stalde og opbevaringsanlæg ligger ikke indenfor et Natura 2000-område. Nærmeste Natura 2000-område ligger ca. 1500 meter vest, syd og øst for driftsbygningerne, og er Natura 2000-område nr. 27: Hvidbjerg Å, Ove Sø og Ørum Sø (habitatområde H27).





Bevaringsmålsætningen for Natura 2000-områder er at sikre eller genoprette gunstig bevaringsstatus for de arter og naturtyper områderne er udpeget for. I udpegningsgrundlaget for Natura 2000-område habitatområde nr. 27 Hvidbjerg Å, Ove Sø og Ørum Sø indgår en række naturtyper og arter, som fremgår af nedstående figur. Flere af disse naturtyper er ammoniakfølsomme.

Udpegningsgrundlag for Habitatområde nr. 27			
Naturtyper:	Grå/grøn klit (2130)		Klithede* (2140)
	Kransnålalge-sø (3140)		Næringsrig sø (3150)
	Brunvandet sø (3160)		Vandløb (3260)
	Kalkoverdrev* (6210)	NY	Surt overdrev* (6230)
	Tidvis våd eng (6410)	NY	Urtebræmme (6430)
	Hængesæk (7140)	NY	Kildevæld* (7220)
	Rigkær (7230)		
Arter:	Havlampret (1095)		Bæklampret (1096)
	Flodlampret (1099)		Stor vandsalamander (1166)
	Odder (1355)		
Udpegningsgrundlag for Fuglebeskyttelsesområde nr. 21			
Fugle:	sangsvane (T)		sædgås (T)
<p>Naturtyper og arter, der udgør det gældende udpegningsgrundlag for Natura 2000-området. Tal i parentes henviser til de talkoder, som benyttes for naturtyper og arter fra habitatdirektivets bilag 1 og 2. * angiver at der er tale om en prioriteret naturtype. Udpegningsgrundlag for habitatområder og fuglebeskyttelsesområder er blevet revideret som beskrevet oven for. Arter og naturtyper, der er tilføjet udpegningsgrundlaget er markeret med "NY".</p>			

Truslerne for de ammoniakfølsomme naturtyper er primært luftbåren eutrofiering (ammoniakdeposition), særligt i overgangszoner og i skovkanter. Ammoniakfølsomme habitatnaturtyper er behandlet i afsnittet "Ammoniakpåvirkning af natur".

Vurdering:

Totaldepositionen for ammoniak på kategori 1 natur lever op til nuværende depositions krav for habitatnatur. Thisted Kommune vurderer derfor, at det ansøgte projekt ikke forhindrer målsætningen om at sikre og genoprette gunstig bevaringsstatus for de arter og naturtyper Natura 2000-områderne er udpeget for.

Fortsat drift af de landbrugsarealer de beskyttede fuglearter anvender som raste- og fødesøgningssted vurderes ikke at være i konflikt med beskyttelsen af arterne.



Bilag IV-arter

Bilag IV i EU's habitatdirektiv indeholder en liste over udvalgte dyre- og plantearter, som medlemslandene er forpligtet til generelt at beskytte, uanset om de forekommer inden for eller uden for beskyttelsesområderne. For at beskytte bilag IV-arter må disse yngle- og rasteområder ikke beskadiges eller ødelægges. Derfor skal land- og skovbrug tilrettelægge deres aktiviteter, således levevilkårene for arterne ikke forringes. Det er lodsejerens eget ansvar ikke at beskadige eller ødelægge bilag IV-arternes yngle- eller rasteområder, også selvom myndighederne ikke har oplyst om konkrete forekomster af bilag IV-arter i området.

Dyr og planter omfattet af bilag IV kan have levested, fødesøgningsområde eller sporadisk opholdssted på eller omkring bedriften og bedriftens arealer. På baggrund af Faglig Rapport nr. 635, 2007 "Håndbog om dyrearter på habitatdirektivets bilag IV" fra Danmarks Miljøundersøgelser, samt Videnskabelig Rapport nr. 50, 2013 "Overvågning af arter 2004-2011" fra Nationalt Center for Miljø og Energi, vurderes det at følgende bilag IV-arter kan have levested, fødesøgningsområde eller sporadisk opholdssted på eller omkring bedriften og udbringningsarealerne:

Dyr:	Planter:
Vandflagermus	Ingen registrerede
Birkemus	
Odder	
Markfirben	
Stor vandsalamander	
Spidssnudet frø	
Strandtudse	
Ulv	

- **Vandflagermus** - jager typisk insekter ved vandflader af større søer, åer, fjorde og tagrørsbevoksninger, hvor en god vandkvalitet er vigtig.
- **Birkemus** - forekommer i en stor variation af levesteder, hvoraf de vigtigste synes at være fugtige områder i forbindelse med vandløb eller fjorde samt tilstødende tørre arealer.
- **Odder** - forekommer ved vandløb og søer og lever i tilknytning til vådområder. Odder indgår i udpegningsgrundlaget for Habitatområde H27. Odder har potentielt levested i og omkring Hvidbjerg Å-systemet. Odderen færdes og lever i tilknytning til vandløb, søer, fjorde, moser og rørskove. Arten kræver meget plads og behøver våde naturområder med høj naturindhold. Tilmed er det vigtigt med god sammensætning mellem naturområderne, så odderne kan sprede sig. Hvidbjerg Å-systemet anses som et vigtigt område for odder, og der er fundet spor af odder omkring å-systemet.
- **Markfirben** - lever spredt i landskabet på åbne, varme, solrige lokaliteter som jernbane- og vejskråninger, sten- og jorddiger, heder, overdrev, grusgrave, strandenge, kystskrænter og sandede bakkeområder.
- **Spidssnudet frø** er knyttet til våde habitater som eks. klitlavninger, moser, enge, søer og vandhuller.
- **Stor vandsalamander** og **spidssnudet frø** - er begge arter, der er knyttet til våde habitater som eksempelvis klitlavninger, moser, enge, søer og vandhuller.



- **Strandtudse** - lever primært i tilknytning til klithederne og strandengene, hvor de typisk yngler i temporære, lysåbne vandsamlinger.
- **Ulv** - opholder sig oftest i mere upåvirkede områder såsom større skov- eller hedearealer.

Ud fra kommunens tilgængelige oplysninger, er der umiddelbart ikke observeret arter omfattet af bilag IV eller andre sjældne arter indenfor cirka 300 meter fra staldanlæggene.

Eftersom det vurderes, at ammoniakemission fra Røde Anes Vej 15 ikke vil medføre tilstandsændringer af omkringliggende naturområder, vurderes det, at udvidelsen ikke indebærer risiko for negativ påvirkning af bilag IV-arter. Ligeledes vurderes den eksisterende drift ikke at indebære negativ påvirkning af bilag IV-arternes levesteder.

Thisted Kommune vurderer sammenfattende, at udvidelsen af husdyrbruget ikke giver anledning til beskadigelse eller ødelæggelse af yngle- eller rasteområder i det naturlige udbredelsesområde for bilag IV-arterne.

8 Offentliggørelse

Foroffentlighed

Denne godkendelse har været i 2 ugers foroffentlighed.

I foroffentlighedsperioden er der ikke indkommet bemærkninger.

Nabo-/partshøring

Kommunens forslag til miljøgodkendelsen har været sendt i to ugers høring hos ansøger og ansøgers konsulent.

Udkast til godkendelsen er efterfølgende sendt i 30 dages høring hos nedenstående naboer og berørte parter samt personer, der har anmodet om at modtage udkastet. Høringsberettigede naboer er fundet ud fra en beregning af lugtkonsekvensradius fra ejendommen. Konsekvensradius er beregnet til xxx meter. Følgende er hørt:

- Ansøger HB Pels ApS v/ Poul Erik Bagger
- Ansøgers konsulent Hanne Bang, Gråkjær landbrug
- Ejere og beboere inden for en radius af xxx m. fra det ansøgte anlæg.
- Matrikulære naboer til anlægget
- Personer, der har anmodet om at få udkastet tilsendt
- marie@museumthy.dk – Museum Thy



Indkomne høringssvar

Der er indkommet høringssvar vedrørende bekymringer for støvgener i forbindelse med transport og bekymringer for fluegener.

Ansøger har i den forbindelse indvilliget i at der udlægges asfalt eller knust asfalt på tilkørselsvejen for at imødekomme støvgener.

Ansøger har ligeledes oplyst at hvis den forebyggende fluebekæmpelse ikke er tilstrækkelig vil der blive iværksat yderligere tiltag.

Offentliggørelse

Følgende har fået meddelelse om udarbejdelse af miljøgodkendelsen:

- Ansøger HB Pels ApS v/ Poul Erik Bagger
- Ansøgers konsulent Hanne Bang, Gråkjær landbrug
- Personer, der har en individuel, væsentlig interesse i sagens udfald
- Dnthy-sager@dn.dk - Danmarks Naturfredningsforening samt lokale afdeling
- husdyr@ecocouncil.dk - Det Økologiske Råd
- natur@dof.dk - Dansk Ornitologisk Forening
- thisted@dof.dk - DOF Nordvestjylland
- fr@friluftsraadet.dk - Friluftsrådet
- marie@museumthy.dk - Museum Thy

Annoncering

Godkendelsen offentliggøres den 23. januar 2020 på Thisted Kommunes hjemmeside, www.thisted.dk. Senest fire måneder efter afgørelsen er truffet vil godkendelsen blive gjort offentlig tilgængelig på Miljøstyrelsens hjemmeside for Digital MiljøAdministration www.dma.mst.dk.



9 Klagevejledning

Denne afgørelse er truffet efter Husdyrbruglovens § 16 a, og kan ifølge lovens § 76 påklages til Miljø- og Fødevareklagenævnet.

Hvis du ønsker at klage over afgørelsen, kan du klage til Miljø- og Fødevareklagenævnet. Du skal klage via Klageportalen, som du finder via linket <https://kpo.naevneneshus.dk>, hvor du logger på med NEM-ID. Klagen sendes gennem Klageportalen til den myndighed, der har truffet afgørelsen.

Miljø- og Fødevareklagenævnet skal som udgangspunkt afvise en klage, der kommer uden om Klageportalen, hvis der ikke er særlige grunde til det. Hvis du ønsker at blive fritaget for at bruge Klageportalen, skal du sende en begrundet anmodning til Thisted Kommune. Kommunen videresender herefter anmodningen til Miljø- og Fødevareklagenævnet, som træffer afgørelse om, hvorvidt din anmodning kan imødekommes.

Klagefristen udløber 4 uger efter, at afgørelsen er meddelt. Hvis afgørelsen er offentligt annonceret, regnes klagefristen dog altid fra dette tidspunkt. Hvis klagefristen udløber en lørdag eller helligdag, forlænges fristen til den følgende hverdag.

Klagefristen udløber den 20. februar 2020.

En klage er indgivet, når den er tilgængelig for Thisted Kommune i Klageportalen. Når du klager, skal du betale et gebyr. Gebyrets størrelse differentieres, alt efter om klager er en borger eller en virksomhed/organisation. Gebyrsatsen er fra 1. februar 2017 på 900 kr for privatpersoner, mens virksomheder og organisationer skal betale et gebyr på 1.800 kr. Du betaler gebyret med betalingskort i Klageportalen. Gebyret tilbagebetales, hvis du får helt eller delvist medhold i klagen.

Klageberettigede er ansøger, grundejer, myndigheder samt landsdækkende eller lokale organisationer med klageret efter loven, samt enhver med en væsentlig, individuel interesse i sagens udfald.

En klage over afgørelsen har jf. Husdyrbruglovens § 81 stk. 1 ikke opsættende virkning, med mindre Miljø- og Fødevareklagenævnet bestemmer andet. Bestemmelsen indebærer ingen begrænsninger i klagenævnets adgang til at ændre eller ophæve afgørelsen, jf. Husdyrbruglovens § 81, stk. 2. Hvis ansøger igangsætter projektet, før klagesagen er afgjort, sker det således for eget ansvar.

Hvis afgørelsen ønskes indbragt for domstolene, skal dette ifølge Husdyrbruglovens § 90 ske inden 6 måneder fra afgørelsens meddelelse.

10 Retsbeskyttelse

Miljøgodkendelsen er gældende fra tidspunktet for offentliggørelse af den endelige miljøgodkendelse.



Miljøgodkendelsen bliver omfattet af reglerne for revurdering efter Husdyrbrugloven.

Miljøgodkendelsen medfører, at husdyrbruget bliver omfattet af Husdyrbrugslovens kontinuitetsbestemmelser.

Bilag

Bilag 1. Situationsplan

Bilag 2. Oversigt over produktionsarealer

Bilag 1. Situationsplan



Bilag 2. Skema med opmålte produktionsarealer og burstørrelser.

Skema med beregning af produktionsarealet:

Hal nr	Burrum, 2 dyr	Mål på bur	Burrum3 dyr	Mål på bur	Pro. areal	Pro. a. i alt	Udv 3D	
Sektion 1	1	708	30*90	708	30*22	191,2	47	
	2	708	"	708	30*22	237,9		
	3	708	"	708	30*22	237,9		
	4	708	"	0		191,2		
	5	708	"	0		191,2		
	6	708	"	0		191,2		
	7	708	"	0		191,2	1.432	
Sektion 2	8	708	30*90	0		191,2		
	9	708	"	0		191,2		
	10	708	"	0		191,2		
	11	708	"	0		191,2		
	12	708	"	708	30*22	191,2	47	
	13	708	"	708	30*22	237,9		
	14	708	"	708	30*22	237,9	1.432	
Sektion 3	15	708	30*90	0		191,2		
	16	708	"	0		191,2		
	17	708	"	0		191,2		
	18	708	"	0		191,2		
	19	708	"	708	30*22	237,9		
	20	708	"	708	30*22	237,9		
	21	708	"	708	30*22	237,9	1.479	
Sektion 4	22	636	30*90	0		172,0		
	23	636	"	0		172,0		
	24	636	"	0		172,0		
	25	636	"	0		172,0		
	26	636	"	0		172,0		
	27	636	"	318	30*22	193,0		
	28	636	"	636	30*22	214,0		
	29	636	"	636	30*22	214,0	1.481	
		19.956	burrum	7.962	3D		5.824	94 m2
						I alt nudrift	4.343 m2	
						I alt ansøgt	5.918 m2	