



**Tillæg til  
MILJØTILLADELSE**



**Hesteholdet  
Nørholmsvej 110, 9000 Aalborg**



Dato for tilladelsen:	25. marts 2024
Husdyrbruget:	Farmen A/S
CVR-nr.:	41432241
CHR-nr.:	71322
Matr. nr., ejerlav	5d - Sofiendal By, Hasseris
Husdyrbrugets adresse:	Nørholmsvej 110, 9000 Aalborg
Ansøger:	Farmen A/S v. Anne-Dorte Møller Espensen, C/O PL Holding Aalborg, Nørholmsvej 110, 9000 Aalborg
Ejer:	Anette Møller Larsen, Tornmarksvej 12, 9492 Blokhus
Konsulent:	Kristina Rasmussen, Agri Nord, e-mail: krc@agrinord.dk
Tilsynsmyndighed:	Aalborg Kommune Klima og Miljø Landbrug Stigsborg Brygge 5 9400 Nørresundby
Sagsbehandler på tilladelsen	Nils Nørgaard/Irene Larsen
Sagsnummer:	2024-007332
Skemanr. husdyrgodkendelse.dk:	242463

### Læsevejledning

Miljøtilladelsen indeholder en vurdering af miljøpåvirkningerne, samt diverse relevante bilag og kort. I miljøvurderingen gøres der rede for konsekvenserne af det ansøgte projekt ved vurdering af påvirkningen for omkringboende og miljøet i bred forstand herunder bl.a. natur og landskab.

Miljøtilladelsen tager udgangspunkt i gældende love og vejledninger vedrørende husdyrbrug og indeholder vilkår for husdyrbrugets indretning, drift og kontrol. Tilladelsen med tilhørende vilkår er givet på baggrund af de oplysninger, der fremgår af ansøgers redegørelse, det digitale ansøgnings-skema samt yderligere supplerende materiale.

## INDHOLDSFORTEGNELSE

<b>1</b>	<b>Meddelelse om miljøtilladelse.....</b>	<b>4</b>
1.1	<i>Afgørelse.....</i>	4
1.2	<i>Meddelelsespligt.....</i>	4
1.3	<i>Gyldighed og retsbeskyttelse.....</i>	4
1.4	<i>Offentlighed.....</i>	5
1.5	<i>Offentliggørelse.....</i>	5
1.6	<i>Klagevejledning .....</i>	5
1.7	<i>Andre tilladelser, tilladelser og dispensationer .....</i>	6
<b>2</b>	<b>Beskrivelse af projektet og vilkårsliste .....</b>	<b>7</b>
2.1	<i>Beskrivelse af projektet.....</i>	7
2.2	<i>Vilkårsændringer.....</i>	8
2.3	<i>Vilkårsliste .....</i>	9
<b>3</b>	<b>Bilag: Rundbuehal .....</b>	<b>11</b>

## 1 Meddelelse om miljøtilladelse

### 1.1 Afgørelse

Aalborg Kommune meddeler tillæg til miljøtilladelse hesteholdet på Nørholmsvej 110, 9000 Aalborg

Ansøgningen er behandlet i henhold til Husdyrbrugloven § 16b, stk. 1 og på grundlag af oplysningerne i den indsendte ansøgning og skema nr. 242463, version 1, som beregnet i [www.husdyrgodkendelse.dk](http://www.husdyrgodkendelse.dk) den 21. februar 2024.

Det er kommunens vurdering, at ansøgningen opfylder kravene i husdyrbrugloven.

Det er Aalborg Kommunes vurdering, at følges miljøtilladelsens vilkår for lokalisering, indretning og drift af husdyrbruget, vil det ansøgte ikke medføre væsentlige direkte eller indirekte virkninger på miljøet. Herunder navnlig:

- landskabelige værdier
- natur med dens bestande af vilde planter og dyr og deres levesteder, herunder områder, der er beskyttet mod tilstandsændringer eller fredet, udpeget som internationalt naturbeskyttelsesområde eller udpeget som særlig sårbart over for næringsstofpåvirkning
- jord, grundvand og overfladevand
- lugt-, støj-, rystelses-, støv-, flue-, transport- og lysgener, uhygiejniske forhold, affaldsproduktion m.v.

Det er desuden kommunens vurdering, at det ansøgte ikke vil påvirke Natura 2000 områder væsentligt, og ej heller vil have negativ indflydelse på planter eller dyr omfattet af bilag IV<sup>1</sup>, artsfredning eller optaget på nationale eller regionale rødlistor.

### 1.2 Meddelelsespligt

Enhver tilladelsespligtig ændring i driften, indretningen eller bygningsmassen skal anmeldes til og være godkendt af Aalborg Kommune inden gennemførelsen.

Det er Aalborg Kommune, der vurderer, om fremtidige ændringer på ejendommen skal udløse krav om tillæg til miljøtilladelsen.

### 1.3 Gyldighed og retsbeskyttelse

#### Udnyttelse

Tillægget betragtes som udnyttet, når afgørelsen er meddelt i sidste instans. Vilkår i tilladelsen gælder straks herefter.

#### Retsbeskyttelse

Tillægget har retsbeskyttelse i 8 år fra offentliggørelse. dvs. at der er retsbeskyttelse mod ændring i vilkår fra tilsynsmyndigheden i denne periode.

---

<sup>1</sup>Habitatdirektivet fra 1992 (Rådets direktiv 92/43/EØF om bevaring af naturtyper samt vilde dyr og planter med senere ændringer).

Miljøtilladelsen er fortsat gældende efter retsbeskyttelsesperiodens udløb. Men når der er forløbet mere end 8 år efter, der første gang er meddelt tilladelse, kan tilsynsmyndigheden ændre vilkårene heri ved påbud eller nedlægge forbud imod fortsat drift.<sup>2</sup>

#### 1.4 Offentlighed

Udkastet til tillægget har været i høring hos ansøger og konsulent.

Med hjemmel i Husdyrbruglovens § 56, stk. 2 har Aalborg Kommune skønnet, at dette tillæg er af underordnet betydning for naboerne, hvorfor den ikke har været sendt i nabohøring.

#### 1.5 Offentliggørelse

Tillægget vil blive offentliggjort på <https://dma.mst.dk/> (DMA: Digital Miljøadministration) den 25. marts 2024.

#### 1.6 Klagevejledning

Tillægget kan påklages til Miljø- og Fødevareklagenævnet af ansøger og enhver, der har individuel væsentlig interesse i sagens udfald, en række foreninger samt organisationer jf. husdyrbruglovens §§ 84 - 87.

Klagefristen er 4 uger fra den dag afgørelsen er offentliggjort. Klagefristen udløber den 25. april 2024.

Eventuel klage skal indgives via Klageportalen på [www.nmkn.dk](http://www.nmkn.dk), som du finder et link til på forsiden af [www.nmkn.dk](http://www.nmkn.dk). Klageportalen ligger på [www.borger.dk](http://www.borger.dk) og [www.virk.dk](http://www.virk.dk). Du logger på [www.borger.dk](http://www.borger.dk) eller [www.virk.dk](http://www.virk.dk) ligesom du plejer, med Nem-ID eller NEMID medarbejder. Klagen sendes gennem klageportalen til den myndighed, der har truffet afgørelsen.

En klage er indgivet, når den er tilgængelig for myndigheden i klageportalen. Når du klager, skal du betale et gebyr. Du betaler gebyret med betalingskort i klageportalen. Gebyret er i 2016-niveau på 900 kr. for privatpersoner og 1.800 kr. for virksomheder og organisationer.

Miljø- og Fødevareklagenævnet skal som udgangspunkt afvise en klage, der kommer uden om Klageportalen, hvis der ikke er særlige grunde til det. Hvis du ønsker at blive fritaget for at bruge Klageportalen, skal du sende en begrundet anmodning til den myndighed, der har truffet afgørelse i sagen. Myndigheden videresender herefter anmodningen til Miljø- og Fødevareklagenævnet, som træffer afgørelse om, hvorvidt din anmodning kan imødekommes.

En eventuel klage har ikke opsættende virkning med mindre Miljø- og Fødevareklagenævnet bestemmer andet. Udnyttelsen af tilladelsen sker dog på ansøgerens eget ansvar (for egen regning og risiko) og indebærer ingen begrænsninger i klagemyndighedens ret til at ændre eller ophæve tilladelsen.

---

<sup>2</sup> Jævnfør § 41 i husdyrbrugloven.

## 1.7 Andre tilladelser, tilladelser og dispensationer

Aalborg Kommune gør opmærksom på, at en miljøtilladelse efter reglerne i Husdyrbrugloven ikke fritager fra krav om tilladelse, dispensation m.v. efter anden lovgivning som f.eks. afledning af tagvand eller lignende.

Der skal søges om byggetilladelse til de fastplacerede læskure hos Aalborg Kommune. Søges via kommunens hjemmeside: [Landbrug \(aalborg.dk\)](http://Landbrug.aalborg.dk)

For nye bygninger skal brandteknisk redegørelse indsendes sammen med byggeansøgningen. Dette gælder ikke for fritliggende rundbuehaller.

Nørresundby den 25. marts

Nils Nørgaard

Miljø­sagsbehandler

## 2 Beskrivelse af projektet og vilkårsliste

### 2.1 Beskrivelse af projektet

#### Eksisterende anlæg:

Med tilladelse af 16. december 2022 miljø godkendtes et samlet produktionsareal på 234 m<sup>2</sup>.

Tilladelsen omfatter det samlede husdyrbrug, som består af et hestehold med et samlet produktionsareal på 234 m<sup>2</sup>.

Dertil opføres en ny ridehal på 1.616 m<sup>2</sup>, og 3 flytbare læskure på 33 m<sup>2</sup>/stk.

Der godkendes desuden en møddingsplads på 17 m<sup>2</sup> med en nedgravet opsamlingstank på 100 m<sup>3</sup>.

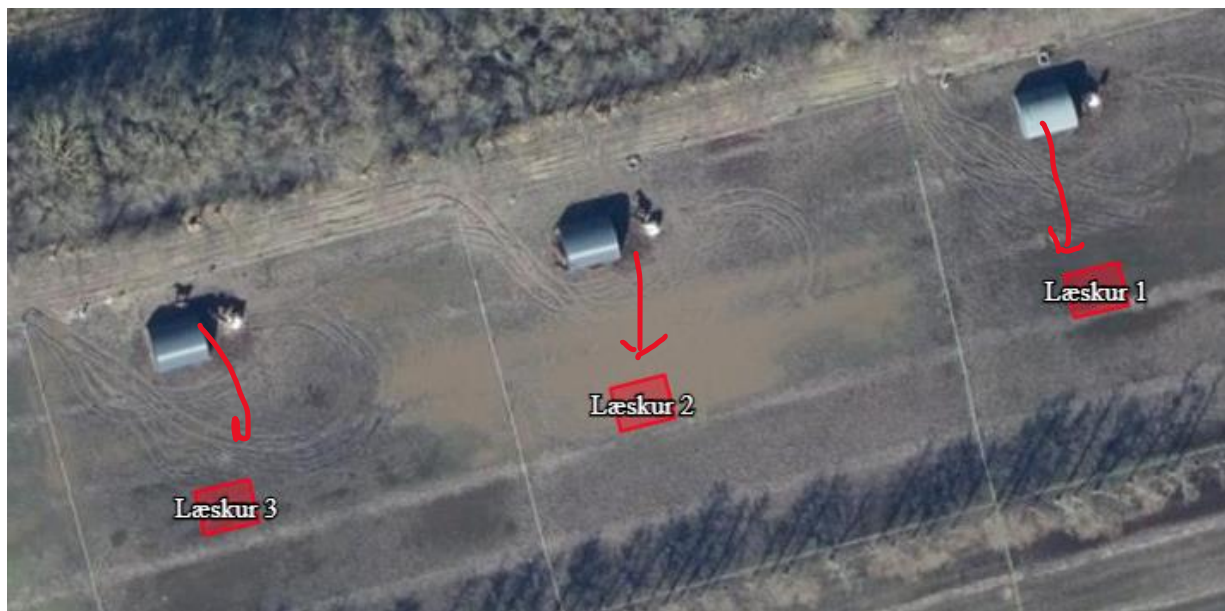
#### Det ansøgte tillæg:

De 3 flytbare læskure søges ændret til 3 fastplacerede skure som angivet på billedet. De fastplacerede læskure placeres, så de overholder husdyrbruglovens afstandskrav til skel på 30 m.

Tillægget gælder kun for det ansøgte. Der må herefter ikke ske udvidelse eller ændring i husdyrbruget, før ændringen er anmeldt og godkendt af Aalborg Kommune.

Husdyrbruget skal til enhver tid leve op til gældende regler i love og bekendtgørelser – også selvom disse regler eventuelt måtte være skærpede i forhold til denne tilladelse.

Der skal søges om byggetilladelse til de fastplacerede læskure.



Placering af læskure

## 2.2 Vilårsændringer

Vilkår 4 ændres til:

Anlægget må bestå af i alt 333 m<sup>2</sup> produktionsareal til heste på dybstrøelse i overensstemmelse med den staldindretning, som fremgår af nedenstående skema:

Stalde og produktioner						
Staldnavn	Staldstørrelse (m <sup>2</sup> )	Ventilation	Kildehøjde	Produktion	Antal måneder udegående	Produktionsareal (m <sup>2</sup> )
Ansøgt drift						
1. heste	204	Naturlig ventilation	3 m	(#651088) Heste. Dybstrøelse	0	98
2. heste	326	Naturlig ventilation	3 m	(#651089) Heste. Dybstrøelse	0	136
Læskur 1	33	Naturlig ventilation	3 m	(#651090) Heste. Dybstrøelse	0	33
Læskur 2	33	Naturlig ventilation	3 m	(#651091) Heste. Dybstrøelse	0	33
Læskur 3	33	Naturlig ventilation	3 m	(#651092) Heste. Dybstrøelse	0	33
<b>Sum</b>						<b>333</b>

Vilkår 7 ændres fra flytbare læskure til fastplacerede læskure.



### 2.3 Vilårsliste

Som forudsætning for tilladelse stilles følgende vilkår for driften på Farmen A/S:

1. Tilladelsen omfatter samtlige landbrugsmæssige aktiviteter på Nørholmsvej 110, 9000 Aalborg.
2. Hesteholdet skal indrettes og drives i overensstemmelse med de oplysninger, der fremgår af ansøgningsmaterialet og med de ændringer som beskrives ansøgning om tillæg.
3. Ændringer i ejerforhold (eller hvem der har ansvar for driften) skal meddeles til kommunen.
4. ~~Anlægget må bestå af i alt 234 m<sup>2</sup> produktionsareal til heste på dybstrøelse.~~
4. Anlægget må bestå af i alt 333 m<sup>2</sup> produktionsareal til heste på dybstrøelse i overensstemmelse med den staldindretning, som fremgår af nedenstående skema:

Stalde og produktioner						
Staldnavn	Staldstørrelse (m <sup>2</sup> )	Ventilation	Kildehøjde	Produktion	Antal måneder udegående	Produktionsareal (m <sup>2</sup> )
<b>Ansøgt drift</b>						
1. heste	204	Naturlig ventilation	3 m	(#651088) Heste. Dybstrøelse	0	98
2. heste	326	Naturlig ventilation	3 m	(#651089) Heste. Dybstrøelse	0	136
Læskur 1	33	Naturlig ventilation	3 m	(#651090) Heste. Dybstrøelse	0	33
Læskur 2	33	Naturlig ventilation	3 m	(#651091) Heste. Dybstrøelse	0	33
Læskur 3	33	Naturlig ventilation	3 m	(#651092) Heste. Dybstrøelse	0	33
<b>Sum</b>						<b>333</b>

5. Den nye ridehal skal have et grundplan på ca. 22,48 x 71,87 m. Facader og tag skal beklædes med ikke-reflekterende materiale. Hallen skal placeres som det fremgår af projektbeskrivelsen, bilag 1.
6. Ridebanen må være 25 m x 60 m, og skal være placeret som angivet i projektbeskrivelsen.
7. Der må opsættes 3 fastplacerede rundbuelæskure til heste på ca. 33 m<sup>2</sup>/stk. På matrikel 5d og 13b - Sofiendal By, Hasseris. Skurene skal overholde afstandskrav til skel.

8. I dybstrøelsesstalde skal der strøs halm eller andet tørstof i mængder, der sikrer, at dybstrøelsesmåtten altid er tør i overfladen.
9. Drikkevandssystemet skal drives og vedligeholdes, så spild undgås.
10. Der skal til enhver tid kunne fremvises dokumentation, der kan vise sammenhæng mellem dyrehold og godkendt produktionsareal.
11. Møddingspladsen må højst være 17 m<sup>2</sup> og skal placeres som angivet i projektbeskrivelsen (bilag 1). Pladsen skal have fast bund og afløb til opsamlingsbeholder, så overfladevand fra omlæggende arealer ikke kan løbe ind på møddingsarealet jf. Husdyrgødningsbekendtgørelsens § 14.
12. Der skal være dokumentation for husdyrbrugets bortskaffelse af affald. Dokumentationen skal indeholde oplysninger om mængde, art og sammensætning af det producerede affald. Dokumentationen for bortskaffelse af affald skal opbevares i 5 år og forevises ved tilsyn.
13. Hvis tilsynsmyndigheden vurderer, at driften af husdyrbruget giver anledning til væsentligt flere lugtgener for de omkringboende end forventet, skal husdyrbruget lade udarbejde en handlingsplan for at nedbringe lugtgenerne, herunder evt. foretage lugtmålinger. Inden dokumentationsprogrammet iværksættes, skal det godkendes af tilsynsmyndigheden, og undersøgelsens omfang vil efter konkret vurdering blive fastsat af tilsynsmyndigheden. Alle udgifter i forbindelse med ovennævnte afholdes af husdyrbruget.
14. Viser ovennævnte dokumentation, at der er væsentlige lugtgener, skal de afhjælpende foranstaltninger udføres efter nærmere aftale med tilsynsmyndigheden.
15. Kravet om dokumentation af lugtforholdene kan højst fremsættes en gang årligt, med mindre den seneste kontrol viste, at lugtmissionen ikke kan overholdes.
16. Der skal på husdyrbruget foretages effektiv fluebekæmpelse som minimum i overensstemmelse med de til enhver tid gældende retningslinjer for fluebekæmpelse.
17. Opbevaring af foder skal ske på sådan en måde, så der ikke opstår risiko for ophold af skadedyr (rotter m.v.).
18. Driften må ikke medføre støvgener udenfor husdyrbrugets arealer.

### 3 Bilag: Rundbuehal

