



Rebild
KOMMUNE

Tillæg til miljøgodkendelse Braulstrupvej 9, 9541 Suldrup

- ændring af staldanlæg, dyrehold og arealer

§ 12

Lov nr. 1488 af
4. december 2009 om
miljøgodkendelse mv.
af husdyrbrug

Sagsnummer: 09.17.18-P19-8-13
Dato for gyldighed
22. november 2013
Rebild Kommune
Center Natur og Miljø
Hobrovej 88
9530 Støvring
Telefon 99 88 99 88
raadhus@rebild.dk | www.rebild.dk

1	Resumé og samlet vurdering	3
1.1	Ansøgning om tillæg miljøgodkendelse.....	3
1.2	Ikke teknisk resume	3
1.3	Kommunens afgørelse.....	3
2	Generelle forhold	4
2.1	Lovgrundlag.....	4
2.2	Offentlighed	4
2.3	Gyldighed	5
2.4	Revurdering	5
2.5	Ophør	5
2.6	Klagevejledning	5
3	Husdyrbrugets beliggenhed og planmæssige forhold.....	6
3.1	Placering i landskabet, bygge og beskyttelseslinier, afstande fredning mv.....	6
4	Bedste tilgængelige teknik (bat)	8
5	Husdyrhold, staldanlæg og drift.....	10
5.1	Husdyrhold og staldindretning.....	10
5.2	Fodring	11
6	Gødningsproduktion og –håndtering	20
6.1	Gødningstyper og mængder	20
6.2	Gyllekøling.....	20
7	Forurening og gener fra husdyrbruget.....	21
7.1	Ammoniak og natur.....	21
7.2	Lugt	21
8	Påvirkning fra arealerne	22
8.1	Udbringningsarealerne.....	22
8.2	Andre arealer	22
8.3	Påvirkninger af søer og vandløb	23
8.4	Kvælstof og fosfor til fjord og hav	23
8.5	Påvirkning af arter med særligt strenge beskyttelseskrav (bilag 4 arter)	24
8.6	Kvælstof til grundvand	24
9	Bilag	25
	Bilag 1. Udbringningsarealer	25
	Bilag 2. Situationsplan	29
	Bilag 3. Rebild Kommunes samlede naturvurdering	30
	Bilag 4. Arealsskema	37

1 RESUMÉ OG SAMLET VURDERING

1.1 ANSØGNING OM TILLÆG MILJØGODKENDELSE

Rebild Kommune har den 12. juli 2013 modtaget en ansøgning om tillæg til den eksisterende godkendelse af 24. januar 2012 af husdyrbruget på Braulstrupvej 9, 9541 Suldrup. Ansøgningen er indsendt som skema nr. 55040 i husdyrgodkendelse.dk. Nudrift for beregningerne er den tilladte produktion ved årsskiftet 2006/2007 jf. husdyrlovens § 26 stk. 2.

Mathiasen I/S har i henhold til husdyrgodkendelseslovens § 12 ansøgt om ændringer til den eksisterende miljøgodkendelse.

1.2 IKKE TEKNISK RESUME

Beliggenhed og planmæssige forhold

I forhold til den godkendelsen fra 2012 har planlagte stalde fået ny placeringer.

Husdyrhold og staldindretning

I forhold til godkendelsen fra 2012 er der søgt om ændret indretning af stalde, dyrehold og fodring

Husdyrgødningsproduktion og håndtering

Der er mindre ændringer i forhold til godkendelsen fra 2012. Bla. er mængden af gødning der håndteres blevet mindre.

BAT

Projektet opfylder krav til BAT

Forurening og gener fra husdyrbruget

Mindre ændringer i forhold til godkendelsen fra 2012

Påvirkning fra arealer

Der er kommet ny arealer til – og der er udtaget områder til randzoner i forhold til godkendelsen fra 2012.

1.3 KOMMUNENS AFGØRELSE

Rebild Kommune vurderer, at der kan meddeles tillægsgodkendelse af det ansøgte i henhold til de gældende regler. Tillægget er baseret på oplysningerne i ansøgningen samt efterfølgende vurderinger og betinget af godkendelsens vilkår. Godkendelsen omfatter hele ejendommen samt alle arealer, der drives under CVR-nummer 28528973.

Det er kommunens vurdering, at husdyrbruget har truffet de nødvendige foranstaltninger til at forebygge og begrænse forureningen ved anvendelse af bedste tilgængelige teknik, og at husdyrbruget i øvrigt kan drives på stedet uden at påvirke omgivelserne på en måde, som er uforenelig med hensynet til omgivelserne.

Såfremt vilkårene i denne godkendelse overholdes kan indretning og drift af husdyrbruget, udbringning af husdyrgødning og drift af arealerne ske uden væsentlig påvirkning af miljøet, herunder at projektet ikke skader bevaringsstatus for Natura 2000 områder eller levesteder for arter optaget på Habitatdirektivets bilag IV. En nærmere beskrivelse af vurderingerne fremgår af de enkelte afsnit.

De stillede vilkår vurderes at begrænse risikoen for forurening og ikke-uvæsentlige gener. Der er ikke med denne miljøgodkendelse taget stilling til evt. tilladelser og godkendelser efter anden lovgivning som f.eks. Byggeloven eller Arbejdsmiljøloven.

2 GENERELLE FORHOLD

2.1 LOVGRUNDLAG

Ejendommens miljøgodkendelse af 24. januar 2012 er fortsat gældende. Denne miljøgodkendelse omhandler ændringerne og fastsætter nye vilkår som supplement til de eksisterende vilkår. Følgende vilkår i godkendelsen af 24. januar 2012 ophæves i forbindelse med ibrugtagningen af denne godkendelse.

Emne	Vilkår i godk. fra 2012	Nye vilkår i dette tillæg.
Gyldighed	2.3.1 ophæves	2.3.1
Placering i landskab	3.2.1 ophæves	3.2.1 3.2.2
Husdyrhold og staldindretning	4.1.1. ophæves delvist, jf. vilkår 5.1.1. i dette tillæg. Tekst vedr. tilladte afvigelser opretholdes. 4.1.2 ophæves 4.1.3 ophæves	5.1.1 5.1.2 5.1.3
Fodring	4.3.1 til og med 4.3.8 ophæves. 4.3.9 til og med 4.3.12 ophæves for så vidt det angår søer. 4.3.13 ophæves	5.2.1 – 5.2.23
Gyllekøling	5.5.1 og 5.5.2 ophæves	6.5.1 og 6.5.2
Udbringningsarealer	7.1.1, 7.1.2 og 7.1.3 ophæves	8.1.1, 8.1.2 og 8.1.3

2.2 OFFENTLIGHED

Udkast til tillæg miljøgodkendelsen blev sendt i høring hos naboer og skønnede parter i sagen den 25. oktober 2013 med en frist på 3 uger til at indsende bemærkninger. Der indkom ingen bemærkninger.

2.3 GYLDIGHED

Vilkår:

2.3.1 De bygningsmæssige ændringer skal være iværksat inden 2 år fra godkendelsens ikrafttræden, ellers bortfalder den del af godkendelsen, der ikke er udnyttet. Der gives herefter 3 år til at komme op på det tilladte dyrehold. Hvis udvidelsen af dyreholdet på dette tidspunkt ikke har været helt eller delvist udnyttet, bortfalder den del af godkendelsen, der ikke har været udnyttet.

Ansøgers oplysninger:

Det ønskes at igangsætte staldbyggerierne således at de er lukkede inden vinteren 2013/2014.

2.4 REVURDERING

Miljøgodkendelser skal regelmæssigt og mindst hvert 10. år tages op til revurdering. Den første regelmæssige vurdering skal dog foretages, når der er forløbet 8 år. For husdyrbrug omfattet af IE direktivet skal revurderingen dog gennemføres senest 4 år efter EU-kommisionen har offentliggjort BAT-konklusionen. Det er planlagt at påbegynde den første revurdering i 2021. Revurdering omfatter alle vilkår i tillægget.

2.5 OPHØR

Husdyrbrug omfattet af IE-direktivet skal indsende en vurdering til kommunen, som indeholder en risikovurdering med hensyn til menneskers sundhed og miljøet. Viser risikovurderingen, at det ikke kan afvises, at forureningen udgør en væsentlig risiko for menneskers sundhed eller miljøet, skal vurderingen derudover indeholde et oplæg til foranstaltninger, der sikrer, at forureningen ikke udgør en sådan risiko.

Rebild kommune vurderer, at der ikke er behov for at stille yderligere vilkår vedrørende ophør.

2.6 KLAGEVEJLEDNING

Godkendelser og tilladelser kan påklages til Natur- og Miljøklagenævnet inden 4 uger fra afgørelsen er offentligt bekendtgjort. En eventuel klage skal indgives skriftligt til Rebild Kommune, Center Natur og Miljø, Hobrovej 88, 9530 Støvring. Kommunen skal herefter overveje om afgørelsen skal fastholdes. Klagen skal dog senest 3 uger fra klagefristens udløb videresendes til Natur- og Miljøklagenævnet, ledsaget af den påklagede afgørelse og det materiale, der er indgået i sagens bedømmelse. En eventuel klage skal være Rebild Kommune i hænde senest den 20. december 2013 kl. 14.00.

Det er en betingelse for Natur- og Miljøklagenævnets behandling af en klage, at klager indbetaler et gebyr til Natur- og Miljøklagenævnet. Klagegebyret er fastsat til 500 kr. Natur- og Miljøklagenævnet udsender en opkrævning på gebyret, når nævnet har modtaget klagen fra Rebild Kommune. Vejledning om gebyrordningen kan findes på Natur- og Miljøklagenævnets hjemmeside www.nmkn.dk.

Godkendelsen kan godt udnyttes, selvom der klages over den, medmindre Natur- og Miljøklagenævnet bestemmer andet, og under forudsætning af, at andre nødvendige tilladelser er indhentet. Det skal bemærkes, at Natur- og Miljøklagenævnet ved sin behandling kan ændre eller ophæve en

godkendelse. Udnyttes en godkendelse, der er klaget over, sker det derfor for egen regning og risiko.

Denne afgørelse kan endvidere indbringes for domstolene, jf. husdyrlovens § 90. En eventuel sag skal være anlagt inden 6 måneder efter annonceringen.

3 HUSDYRBRUGETS BELIGGENHED OG PLANMÆSSIGE FORHOLD

3.1 PLACERING I LANDSKABET, BYGGE OG BESKYTTELSESLINIER, AFSTANDE FREDNING MV.

Vilkår:

3.2.1 Staldbyggerierne som omfattes af dette tillæg skal placeres som angivet i nedenstående situationsplan.

3.2.2 Der skal etableres en afskærmende beplantning bestående af minimum 3 rækker træer og buske, placeret som vist i bilag 2. Beplantningen skal være etableret senest et år efter, at staldene er etableret.

Ansøgers oplysninger:

Tillægsansøgningen ønskes vurderet ud fra den indtegnning, der er angivet i IT-skemaet.

Staldene opføres med en facade af grå søstenselementer, mens der i gavltrekanterne opsættes røde stålplader med en ikke reflekterende overflade. Taget bliver med grå eternitplader. Fære-/smågrisestalden bliver 85 x 42 m med en højde på 9 m, mens løbe-/drægtighedsstalden bliver 67 x 33 m med en højde på knapt 8 m. De 10 sydligste meter af bygningen der skal rumme løbe-/drægtighedsstalden er mandskabsrum med videre.

Kommunens kommentarer og vurdering

Placering af stalde i IT-skemaet er angivet som vist på nedenstående situationsplan. De grønne streger angiver placering i godkendelsen fra 2012, de røde streger viser placeringen godkendt i dette tillæg. Det ses, at der kun er sket mindre ændringer mht. placering af stalde.



I forhold til hvad der er godkendt i 2012, vil den ansøgte ændring medføre en mere kompakt bygningsmasse på ejendommen. Den vestlige af staldene bliver 1 m højere end stalden godkendt i 2012. Det er kommunens vurdering, at det ansøgte byggeri ikke vil medføre ændringer, der kan forringe de landskabelige værdier.

Kommunen vurderer at anlæggene er ikke ligger inden for fredninger, strand-, klit-, sø-, å- og fortidsmindebeskyttelseslinier eller inden for skov, vej og kirkebyggelinier.

Kommunen vurderer at afstandskrav i husdyrlovens §§ 6 og 8 er opfyldt. Kravene er generelt opfyldt med god margen, kun afstandskrav til vej er opfyldt med en mindre margen, idet kravet er minimum 15 m, og afstanden er 18 m.

4 BEDSTE TILGÆNGELIGE TEKNIK (BAT)

Kommunens kommentarer og vurdering

I BAT-vurderingen i dette tillæg inddrages følgende punkter:

- Ammoniakemission fra anlæg
- Stald
- Fosfor ab lager

Ammoniakemission fra anlæg

Husdyrbrugets emission af ammoniak til omgivelserne påvirkes af flere af ovenstående punkter, og er således en essentiel del af BAT-vurderingen.

Vurderingen af BAT-niveau af ammoniakemissionen er foretaget med baggrund i:

”Vejledende emissionsgrænseværdier opnåelige ved anvendelse af den bedste tilgængelige teknik (BAT) - Husdyrbrug med konventionelt hold af søer med pattegrise til fravænning (gyllebaserede staldsystemer) - omfattet af husdyrgodkendelseslovens §§ 11 og 12, Miljøministeriet, Miljøstyrelsen, 2011” og

”Vejledende emissionsgrænseværdier opnåelige ved anvendelse af den bedste tilgængelige teknik (BAT) - Husdyrbrug med konventionel produktion af smågrise (gyllebaserede staldsystemer) - omfattet af husdyrgodkendelseslovens §§ 11 og 12, Miljøministeriet, Miljøstyrelsen, 2011” og

”Vejledende emissionsgrænseværdier opnåelige ved anvendelse af den bedste tilgængelige teknik (BAT) - Husdyrbrug med konventionel produktion af slagtesvin 30 – 102 kg (gyllebaserede staldsystemer) – omfattet af husdyrgodkendelseslovens §§ 11 og 12, Miljøministeriet, Miljøstyrelsen, 2011”.

Alle dyr undtagen slagtesvin skal stå i nye stalde.

På baggrund af ovenstående er den samlede produktions vejledende BAT-niveau for ammoniakemission beregnet 5.040 kg NH₃-N /år.

Den ansøgte produktion vurderes at opfylde BAT-niveauet, da ammoniakemissionen er beregnet til 5.038 kg NH₃-N /år for den samlede produktion. Emissionen for Braulstrupvej 9 er beregnet til 4.708 kg.

Forskellen skyldes at halvdelen af gyllen fra produktionen opbevares på en anden ejendom, jf. godkendelsen fra 2012.

I godkendelsen fra 2012 var emissionen fra Braulstrupvej 9 beregnet til 5.819 kg, dvs. at tillægget medfører en mindre ammoniakemission.

Niveauet er opnået ved, at ansøger benyttet foder og gyllekøling som virkemiddel. Der er i de forskellige afsnit i dette tillæg fastsat vilkår til sikring af, at BAT-niveauet for ammoniakemission overholdes.

Da det ansøgte projekt lever op til BAT-niveauet mht. ammoniakfordampning, er der ikke taget stilling til fravalg af virkemidler, idet det står ansøger frit for, at vælge de virkemidler, der ønskes til at opnå BAT-niveauet.

Det generelle ammoniakkrav for produktionen er af ansøger beregnet til at være overholdt med 42 kgN/år.

Staldindretning

Ansøgers valg af staldindretning har stor betydning for ejendommens ammoniakemission og fastholdes derfor med vilkår med henblik, at sikre overholdelse af beregnet BAT-niveau for ammoniakemissionen. Kommunens vurdering er, at ansøger har valgt nogle teknikker og teknologier, der samlet set for anlægget opfylder den ovenfor fastsatte emissionsgrænseværdi for ammoniak, som er opnåelig ved anvendelse af den bedst tilgængelige teknik. Ved "teknikker" menes primært teknikker optaget på Miljøstyrelsens vejledende teknologiliste suppleret med valgte fodertilag. På teknologilisten er der optaget teknologier, hvor effekten vurderes at være tilstrækkeligt dokumenteret til, at teknologien kan anvendes uden yderligere dokumentation for effekten.

Phosfor ab lager

Det er beregnet at BAT-niveauet for fosforindholdet i husdyrgødning der produceres på anlægget er 10466 kg P. Beregningen er fortaget ud fra at der samlet maksimalt må produceres hhv. 23; 27,8 og 20,5 kg P/DE fra søer, smågrise og slagtesvin jf. vejledningerne nævnt under ovennævnte afsnit om ammoniakemission.

Projektets samlede produktion af fosfor i husdyrgødning ab lager er 10464,92 kg ifølge beregninger i husdyrgodkendelse.dk. Beregninger udført iht. Miljøstyrelsens teknologiblade for fosforindhold i foder er fosfor i husdyrgødning ab lager beregnet til 10389 kg.

Der er fastsat vilkår til sikring af fosfor ab lager maksimalt må være 10389 kg beregnet efter miljøstyrelsens teknologiblade. Svarende til at beregningerne i husdyrgodkendelse giver 10464,92 kg.

Overordnet BAT-vurdering

På baggrund af ansøgers oplysninger, er det Rebild Kommunes vurdering, at ansøger i forbindelse med dette tillæg har valgt teknikker og teknologier, der sammen med godkendelsen fra 2012, gør at det samlede anlæg lever op til, hvad der er opnåeligt ved anvendelse af bedste tilgængelige teknik. Samlet vurderer Rebild Kommune, at ansøger har truffet de nødvendige foranstaltninger til at forebygge og begrænse forureningen ved anvendelse af den bedste tilgængelige teknik.

5 HUSDYRHOLD, STALDANLÆG OG DRIFT

5.1 HUSDYRHOLD OG STALDINDRETNING

Vilkår:

5.1.1 Produktion og stalde omfattet af dette tillæg, skal være i overensstemmelse med, hvad der er markeret med rødt i skemaet nedenfor.

5.1.2 Der skal være udmugning med linespil i kanaler i staldene til søer, smågrise og polte (Løbe-/drægtighedsstald og fare-/smågrisestald jf. bilag 2).

5.1.3 Den samlede ammoniakemission fra stalde og lager må ikke overstige 4.708 kg N/år.

Ansøgers oplysninger:

Dyrehold og staldtype for samlet ansøgt drift med 2013-tillæg	Placering i forhold til godk. fra 2012	Staldafsnit	Vægtgrænser i kg	Antal årsdyr el. prod.	Stipladser	DE
Årsso, løbe-/drægtighedsstald, løsgående, delvis spaltegulv	Ændret	Løbe-/drægtighedsstald	-	750	572	121,84
Årsso, farestald, kassestier, delvis spaltegulv	Ændret	Fare-/smågrisestald	-	750	179	52,58
Smågrise fra 7,4 kg, to-klimastald, delvist spaltegulv	Ændret	Fare-/smågrisestald	7,3-32	22.500	3.370	112,04
Sopolte, delvist spaltegulv, 25-49 % fast gulv	Ændret	Løbe-/drægtighedsstald	70-107	450	48	7,13
Slagtesvin, drænet gulv + spalter (33/67)		Slagtesvine-stald	32-110	5300	1.192	155,17
Dyreenheder i alt						448,76

(markeringer med rødt er lavet af kommunen)

Smågrisene bliver gående i farestien ved fravæning. Det er således kun soen, der forlader stien. Derved sikres en mindre stressende fravæning, da smågrisene ikke skal flyttes til et andet staldafsnit og blandes med andre kuld. Dermed nedsættes risikoen for smitte fra andre kuld også betragteligt. Da det i IT-ansøgningsystemet ikke umiddelbart er muligt at vælge denne staldtype, er der i stedet blot regnet med staldtypeperne som vist i tabellen herover. Da der både for søerne og smågrisene er valgt delvist spaltegulv, er dette i overensstemmelse med de fremtidige, faktiske forhold. Det samme gør sig gældende mht. to-klimaforholdene for smågrisene. For som i en traditionel smågrise-stald, vil smågrisene i farestalden også efter fravæning have adgang til en hule og dermed to forskellige klimaforhold.

Smågrisene er oprindeligt angivet med 3.462 stipladser. I stedet forudsættes en daglig tilvækst på 450 g, hvorved stipladserne beregnes til 3.370. Dette antal anvendes i ansøgt drift i tillægsansøgningen.

Stalddypen for farestalden ønskes nu egentligt ændret til løsgående, diegivende søer på delvis spaltegulv. For at komme i gang med byggeriet er det dog besluttet at ansøge om kassestier. Rent praktisk vil valget af kassestier da heller ikke gøre nogen forskel i selve byggefasen, da de to stald-

typer kun adskiller sig fra hinanden ved den bøjle, som skal begrænse soens bevægelsesfrihed. Der vil senere blive rettet henvendelse til kommunen om skift af staldsystem.

De 5.300 slagtesvin er oprindeligt angivet med 1.325 stipladser. I stedet forudsættes nu en daglig tilvækst på 950 g, hvorved stipladserne beregnes til 1.192.

Fodringsvilkårene for slagtesvinene ønskes genåbnet i forbindelse med denne tillægsansøgning. BAT-niveauet skal derfor defineres på ny. Da der imidlertid er tale om en i BAT-sammenhæng eksisterende produktion i en eksisterende stald, sættes niveauet før vægtkorrektion til 0,4 kg pr. dyr. Med henblik på overholdelse af BAT-niveauet og det generelle ammoniakkrav for ejendommens samlede produktion regnes der med 2,82 FE/kg tilvækst og 147 g råprotein/FE. Fodringsvilkårene 4.3.5 og 4.3.6 for slagtesvinene skal derfor korrigeres.

Kommunens kommentarer og vurdering:

I forbindelse med samtlige stalde er der sket ændringer i form af placering, staldsystem, vægtgrænser og/eller stipladser. Staldene er smågrise, polte og søer har fået anderledes placering og udformning end i godkendelsen fra 2012.

I slagtesvinestalden er der alene reduceret i antal stipladser i forhold til godkendelsen fra 2012.

Placering af det enkelte staldanlæg fremgår af bilag 2 - situationsplan.

Kommunen tager stilling til ændringer af farestalden, når konkret ansøgning foreligger.

I forbindelse med gyllekøling i staldene til søer, smågrise og polte er der forudsat udmugning med linespil. Dette er fastholdt ved vilkår.

5.2 FODRING

Kommunens kommentarer

Ansøger har valgt, at anvende fodertilgag som virkemiddel for at opfylde BAT-niveauet for både ammoniak og fosfor, og fastholdes derfor på det i godkendelsen via vilkår. Under hver enkelt dyregruppe er ansøgers forudsætning for fodringen angivet. Vilkårene er fastsat i relation til Miljøstyrelsens teknologiblade for ammoniakreducerende fodring og forforindhold i foder..

Ammoniakreducerende fodring

Årssøer

Ansøgers kommentarer

Fodringsvilkårene for søerne ønskes genåbnet i forbindelse med denne tillægsansøgning. Dette er bl.a. en konsekvens af, at alle søerne - på lidt længere sigt - i fremtiden skal være løsgående (jf. punktet herover). Energi- og dermed foderforbruget bliver muligvis højere end 1.442 FE_{so} pr. årssø som forudsat i gældende miljøgodkendelse. Dette er en del af prisen for den øgede dyrevelfærd for søerne. BAT-niveauet defineres til 2,53 kg N pr. årssø. Den angivne værdi er samlet for både fare- og løbe-/drægtighedsstaldene. Med overholdelse af BAT-niveauet for ejendommens samlede produktion kan fodringsvilkårene 4.3.1 og 4.3.2 for søerne sløjfes.

Kommunens kommentarer

Søernes fodring er forudsat svarende til normalt, der stilles derfor ikke vilkår hertil. De nævnte vilkår 4.3.1 og 4.3.2 i godkendelsen kan derfor sløjfes.

Smågrise

Vilkår:

5.2.1 Den totale mængde N ab dyr pr. år beregnet som N ab dyr pr. smågris x det årlige antal producerede smågrise skal være mindre end 11.240 kg N pr. år.

"N ab dyr pr. smågris" beregnes ud fra følgende ligning: $N \text{ ab dyr pr. smågris} = (((\text{afgangsvægt} - \text{indgangsvægt}) \times \text{FEsv pr. kg tilvækst} \times \text{gram råprotein pr. FEsv}/6250) - ((\text{afgangsvægt} - \text{indgangsvægt}) \times 0,0304 \text{ kg N pr. kg tilvækst}))$.

5.2.2 Der skal føres en føres en logbog eller en produktionskontrol, hvoraf følgende skal fremgå:

- antal producerede dyr
- gennemsnitlige vægtintervaller (indgangs- og afgangsvægt/slagtevægt)
- foderforbrug pr. kg tilvækst
- det gennemsnitlige indhold af råprotein pr. FEsv i foderblandingerne.

Ansøgers kommentarer

Faktor	Værdi
Indgangsvægt, kg	7,3
Afgangsvægt, kg	32
FEsv pr. kg tilvækst	1,99
Råprotein pr. FEsv (gram)	159
Antal producerede smågrise	22.500

Kommunens kommentarer

Der er sat vilkår til sikring af at ammoniakemissionen fra smågrisene ikke overstiger det niveau ansøgers oplysninger om fodringstiltag mv. medfører. Vilkårene giver mulighed for ændringer i fodring, ind- og afgangsvægte samt antal producerede smågrise, blot den totale mængde N ab dyr pr. år er overholdt.

N ab dyr pr smågris er ud fra ansøgningens oplysninger beregnet til 0,50 kg

Slagtesvin

Vilkår:

5.2.3 Den totale mængde N ab dyr pr. år beregnet som N ab dyr pr. slagtesvin x det årlige antal producerede slagtesvin skal være mindre end 15.183 kg N pr. år.

"N ab dyr pr. slagtesvin" beregnes ud fra følgende ligning:

$$N \text{ ab dyr pr. slagtesvin} = (((\text{afgangsvægt} - \text{indgangsvægt}) \times \text{FEsv pr. kg tilvækst} \times \text{gram råprotein pr. FEsv} / 6250) - ((\text{afgangsvægt} - \text{indgangsvægt}) \times 0,0296 \text{ kg N pr. kg tilvækst})),$$

hvor $\text{afgangsvægt} = \text{slagtevægt} \times 1,31$

5.2.4 Der skal føres en logbog eller en produktionskontrol, hvoraf følgende skal fremgå:

- antal producerede dyr
- gennemsnitlige vægtintervaller (indgangs- og afgangsvægt)
- foderforbrug pr. kg tilvækst
- det gennemsnitlige indhold af råprotein pr. FEsv i foderblandingerne.

Ansøgers oplysninger:

Faktor	Værdi
Indgangsvægt (kg)	32
Afgangsvægt (kg)	110
FEsv pr. kg tilvækst	2,82
Gram råprotein pr. FEsv	147,0
Antal producerede slagtesvin	5300

Kommunens kommentarer:

Der er sat vilkår til sikring af at ammoniakemissionen fra slagtesvinene ikke overstiger det niveau ansøgers oplysninger om fodringstiltag mv. medfører. Vilkårene giver mulighed for ændringer i fodring, ind- og afgangsvægte samt antal producerede slagtesvin, blot den totale mængde N ab dyr pr. år er overholdt.

N ab dyr pr slagtesvin er ud fra ansøgningens oplysninger beregnet til 2,86 kg

Polte

Vilkår:

5.2.5 Den totale mængde N ab dyr pr. år beregnet som N ab dyr pr. slagtesvin x det årlige antal producerede slagtesvin skal være mindre end 661kg N pr. år.

"N ab dyr pr. slagtesvin" beregnes ud fra følgende ligning:

$$N \text{ ab dyr pr. slagtesvin} = (((\text{afgangsvægt} - \text{indgangsvægt}) \times \text{FEsv pr. kg tilvækst} \times \text{gram råprotein pr. FEsv}/6250) - ((\text{afgangsvægt} - \text{indgangsvægt}) \times 0,0296 \text{ kg N pr. kg tilvækst})),$$
 hvor afgangsvægt = slagtevægt x 1,31

5.2.6 Der skal føres en logbog eller en produktionskontrol, hvoraf følgende skal fremgå:

- antal producerede dyr
- gennemsnitlige vægtintervaller (indgangs- og afgangsvægt)
- foderforbrug pr. kg tilvækst
- det gennemsnitlige indhold af råprotein pr. FEsv i foderblandingerne.

Ansøgers oplysninger:

Ansøger ønsker et råproteinniveauet på 152 g/FE. Ved en senere lejlighed vil fordelingen af de ammoniakreducerende virkemidler i form af foderkorrektin og gyllekøling blive taget op til genovervejelse.

Faktor	Værdi
Indgangsvægt (kg)	70
Afgangsvægt (kg)	107
FEsv pr. kg tilvækst	2,85
Gram råprotein pr. FEsv	152,00
Antal producerede slagtesvin	450

Kommunens kommentarer:

Ansøgers råproteinniveau på 152 gram råprotein pr. FE ligger over normen på 147,4 g pr. FE. FEsv pr. kg tilvækst svarer til normen.

Fodringen over normen vurderes acceptabel, da produktionen alt i overholder BAT-niveauet for ammoniak.

Der er sat vilkår til sikring af, at ammoniakemissionen fra poltene ikke overstiger det niveau ansøgers oplysninger om fodringstiltag mv. medfører. Vilkårene giver mulighed for ændringer i fodring, ind- og afgangsvægte samt antal producerede polte, blot den totale mængde N ab dyr pr. år er overholdt.

N ab dyr pr. slagtesvin er ud fra ansøgningens oplysninger beregnet til 1,47 kg

Fosforreducerende fodring

5.2.7 Den totale mængde P ab dyr pr. år beregnet som:

P ab dyr pr. smågris x antallet af producerede smågrise + P ab dyr pr. årssøer x antallet af årssøer + P ab dyr pr. polt x antallet af producerede polte + P ab dyr pr. slagtesvin x antallet af producerede slagtesvin
skal være mindre end 10.389 kg P pr. år.

"P ab dyr pr. smågris" beregnes ud fra følgende ligning:

$$P \text{ ab dyr pr smågris} = ((\text{afgangsvægt} - \text{indgangsvægt}) \times \text{FEsv pr. kg tilvækst} \times \text{gram fosfor pr. FEsv}/1000) - (\text{afgangsvægt} - \text{indgangsvægt}) \times 0,0049 \text{ kg P pr. kg tilvækst}).$$

"P ab dyr pr. årssøer" beregnes ud fra følgende ligning:

$$P \text{ ab dyr pr årssøer} = ((\text{FEso pr. årssøer} \times \text{gram fosfor pr. FEso})/1000) - 0,58 - (\text{antal fravænnede grise pr. årssøer} \times \text{fravænningsvægt} \times 0,006 \text{ P pr kg tilvækst}).$$

"P ab dyr pr. polt" beregnes ud fra følgende ligning:

$$P \text{ ab dyr pr polt} = ((\text{afgangsvægt} - \text{indgangsvægt}) \times \text{FEsv pr. kg tilvækst} \times \text{gram fosfor pr. FEsv}/1000) - (\text{afgangsvægt} - \text{indgangsvægt}) \times 0,0055 \text{ kg P pr. kg tilvækst}),$$

"P ab dyr pr. slagtesvin" beregnes ud fra følgende ligning:

$$P \text{ ab dyr pr slagtesvin} = ((\text{afgangsvægt} - \text{indgangsvægt}) \times \text{FEsv pr. kg tilvækst} \times \text{gram fosfor pr. FEsv}/1000) - (\text{afgangsvægt} - \text{indgangsvægt}) \times 0,0055 \text{ kg P pr. kg tilvækst})$$

Ansøgers oplysninger:

Reduceres der med 0,05 g P/FE for alle tre dyregrupper, beregnes produktionen til 10.465 kg P, hvilket netop overholder BAT-kravet på 10.466 kg P.

Kommunens kommentarer:

I følge Husdyrgodkendelse.dk produceres der 10.465 kg P ab dyr.

Ved beregninger udført med udgangspunkt i Miljøstyrelsens teknologiblade for fodring af søer, smågrise og slagtesvin fås 10.389 kg P om året (smågrise, 3083 kg; årssøer, 3995 kg P; polte, 164 kg P; slagtesvin, 3147 kg P). Dette tal er benyttet i ovennævnte vilkår.

Forudsætninger for beregningerne for de enkelte dyregrupper fremgår af nedenstående.

Smågrise

Vilkår:

- 5.2.8 Der skal føres en føres en logbog eller en produktionskontrol, hvoraf følgende skal fremgå:
- antal producerede dyr
 - gennemsnitlige vægtintervaller (indgangs- og afgangsvægt/slagtevægt)
 - foderforbrug pr. kg tilvækst
 - det gennemsnitlige indhold af fosfor pr. FEsv i foderblandingerne.
- 5.2.9 P ab dyr skal på baggrund af logbogens eller produktionskontrollens oplysninger beregnes for en sammenhængende periode på minimum 12 måneder.
- 5.2.10 Der skal udarbejdes en blandeforskrift for foder mindst hver tredje måned, såfremt der anvendes hjemmeblandet foder.
- 5.2.11 Logbogen/produktionskontrollen, indlægssedler for hver tredje måned samt eventuelle blandingsforskrifter skal opbevares på husdyrbruget i mindst fem år og forevises på tilsynsmyndighedens forlangende.

Ansøgers oplysninger

Faktor	Værdi
Antal producerede smågrise	22.500
Indgangsvægt, kg	7,3
Afgangsvægt, kg	32
FEsv pr. kg tilvækst	1,99
Gram fosfor pr. FEsv	5,25
Kg P ab dyr pr. år	0,137

Kommunens Kommentarer:

Ved de givne forudsætninger udskilles der 137 g P/(år*smågris). Dette svarer til 27,4 kg/DE i sig selv overholder BAT-kravet på 27,8 kg/DE.

Årssøer

Vilkår:

- 5.2.12 Der skal føres en føres en logbog eller en produktionskontrol, hvoraf følgende skal fremgå:
- antal årssøer
 - antal fravænnede pr. årssø
 - fravænningsalder og –vægt
 - foderforbrug pr. årssø
 - det gennemsnitlige indhold af forfor pr. FEso i de anvendte blandinger i henholdsvis drægtigheds- og diegivningsperioden.
- 5.2.13 P ab dyr skal på baggrund af logbogens eller produktionskontrollens oplysninger beregnes for en sammenhængende periode på minimum 12 måneder.
- 5.2.14 Der skal udarbejdes en blandeforskrift for foder mindst hver tredje måned, såfremt der anvendes hjemmeblandet foder.
- 5.2.15 Logbogen/produktionskontrollen, indlægssedler for hver tredje måned samt eventuelle blandingsforskrifter skal opbevares på husdyrbruget i mindst fem år og forevises på tilsynsmyndighedens forlangende.

Ansøgers oplysninger

Faktor	Værdi
Antal årssøer	750
Antal fravænnede grise pr. årssø	28,1
Fravænningsvægt	7,3
FEso pr. årssø	1535 (1074,5 + 460,5)
Gram fosfor pr FEso	4,65
Kg P ab dyr pr. årssø.	5,327

Kommunens Kommentarer:

Ved de givne forudsætninger udskilles der 5.327 g P/(år*årssø). Dette svarer til 22,9 kg/DE, der i sig selv overholder BAT-kravet på 23 kg/DE.

Polte

Vilkår:

- 5.2.16 Der skal føres en logbog eller en produktionskontrol, hvoraf følgende skal fremgå:
- antal producerede dyr
 - gennemsnitlige vægtintervaller (indgangs- og afgangsvægt/slagtevægt)
 - foderforbrug pr. kg tilvækst
 - det gennemsnitlige indhold af fosfor pr. FEsv i foderblandingerne.
- 5.2.17 P ab dyr skal på baggrund af logbogens eller produktionskontrollens oplysninger beregnes for en sammenhængende periode på minimum 12 måneder.
- 5.2.18 Der skal udarbejdes en blandeforskrift for foder mindst hver tredje måned, såfremt der anvendes hjemmeblandet foder
- 5.2.19 Logbogen/produktionskontrollen, indlægssedler for hver tredje måned samt eventuelle blandingsforskrifter skal opbevares på husdyrbruget i mindst fem år og forevises på tilsynsmyndighedens forlangende.

Faktor	Værdi
Antal producerede slagtesvin	450
Indgangsvægt, kg	70
Afgangsvægt, kg	107
FEsv pr. kg tilvækst	2,85
Gram fosfor pr. FEsv	4,65
Kg P ab dyr pr. svin	0,3644

Kommunens Kommentarer:

Ved de givne forudsætninger udskilles der 364 g P/(år*polt). Dette svarer til 23 kg/DE, der i sig selv overholder BAT-kravet på 23 kg/DE.

Slagtesvin

Vilkår:

- 5.2.20 Der skal føres en føres en logbog eller en produktionskontrol, hvoraf følgende skal fremgå:
- antal producerede dyr
 - gennemsnitlige vægtintervaller (indgangs- og afgangsvægt/slagtevægt)
 - foderforbrug pr. kg tilvækst
 - det gennemsnitlige indhold af fosfor pr. FEsv i foderblandingerne.
- 5.2.21 P ab dyr skal på baggrund af logbogens eller produktionskontrollens oplysninger beregnes for en sammenhængende periode på minimum 12 måneder.
- 5.2.22 Der skal udarbejdes en blandeforskrift for foder mindst hver tredje måned, såfremt der anvendes hjemmeblandet foder
- 5.2.23 Logbogen/produktionskontrollen, indlægssedler for hver tredje måned samt eventuelle blandingsforskrifter skal opbevares på husdyrbruget i mindst fem år og forevises på tilsynsmyndighedens forlangende.

Ansøgers oplysninger

Faktor	Værdi
Antal producerede slagtesvin	5300
Indgangsvægt, kg	32
Afgangsvægt, kg	110
FEsv pr. kg tilvækst	2,82
Gram fosfor pr. FEsv	4,65
Kg P ab dyr pr. svin	0,5938

Kommunens Kommentarer:

Ved de givne forudsætninger udskilles der 594 g P/(år*slagtesvin). Dette svarer til 20,28 kg/DE, der i sig selv overholder BAT-kravet på 23 kg/DE.

6 GØDNINGSPRODUKTION OG –HÅNDTERING

6.1 GØDNINGSTYPER OG MÆNGDER

Bedriftens produktion samt og modtagelse af husdyrgødning fremgår af nedennævnte skemaer fordelt på typer med oplysninger om indhold af N og P.

Tabel nummer: Årlig gødningsproduktion

Gødningstype	Kg kvælstof	Kg fosfor	DE
Svinegylle	41024,11	10464,92	449,22

Tabel nummer: Husdyrgødning til udbringning

Gødningstype	Kg kvælstof	Kg fosfor	DE
Svinegylle, produceret	41024,11	10464,92	449,22
Svinegylle, tilført	1261,00	326,00	13,5
I alt til udbringning, svinegylle	42285,11	10790,92	462,72

6.2 GYLLEKØLING

Vilkår:

6.2.1 Ved ibrugtagning skal alle gyllekanaler i løbe-/drægtighedsstald og Fare-/smågrisestald jf. bilag 2.- i alt 2031 m² – være forsynet med køleslanger, der er forbundet med en varmepumpe.

6.2.2 Varmepumpen skal levere en årlig køleydelse på mindst 240.164 kWh.

Ansøgers oplysninger:

I den nugældende miljøgodkendelse er det forudsat, at der køles med 10,44 W/m² på 2.252 m² gulv svarende til i alt 205.955 kWh.

Det ansøgte projekt har et samlet spalteareal på 2.031 m² for de 2 nye stalde

Staldene har udmugning via linespil, der giver en større ammoniakreducerende virkning af kølingen end anden form for udslusning af gylle fra kanalerne.

Af hensyn til BAT og ammoniakfordampningen øges køleeffekten fra 10,44 til 13,5 W/m² svarende til en samlet årlig effekt på 240.164 kWh.

Kommunens kommentarer:

Der er stillet vilkår om etablering af gyllekøling i hht. ansøgningen. Vilkårene er stillet i overensstemmelse med ansøgers oplysninger.

Hvis køleslanger skal nedgraves udenfor stalden, kræver det en tilladelse efter Miljøbeskyttelseslovens § 19.

7 FORURENING OG GENER FRA HUSDYRBRUGET

7.1 AMMONIAK OG NATUR

Kommunens kommentarer og vurdering:

Miljøgodkendelsen/tilladelsen gives på en række generelle vilkår, der bl.a. sigter mod beskyttelse af natur mod uønskede påvirkninger. Efter vurdering af projektoplysningerne og områdets natur- og landskabsforhold finder Rebild Kommune, at godkendelsen/tilladelsen sikrer naturbeskyttelsesinteresserne i området. Der stilles derfor ikke supplerende vilkår til naturbeskyttelse.

Det vurderes, at projektet er i overensstemmelse med retningslinjerne i kommuneplan 2009 for beskyttelse af natur og landskab. Specifikt vurderes projektet ikke at ville forringe tilstand af beskyttede naturtyper eller modvirke mål om gunstig bevaringsstatus for naturtyper og arter, der er udpegningsgrundlag for NATURA 2000-områder eller forringe levevilkår for bilag IV-arter.

Det vurderes således, at projektet er i overensstemmelse med retningslinjerne i kommuneplan 2009 for beskyttelse af natur og landskab. Specifikt vurderes projektet ikke at ville forringe tilstand af beskyttede naturtyper eller modvirke mål om gunstig bevaringsstatus for naturtyper og arter, der er udpegningsgrundlag for NATURA 2000-områder eller forringe levevilkår for bilag IV-arter. For en udførlig naturvurdering henvises til bilag 3.

7.2 LUGT

Ansøgers oplysninger:

Område	Andre ejendomme med mere end 75 DE(antal)	Beregnings model	Samlet ukorrigeret	Korrigeret geneafstand (ansøgt drift)	Korrigeret geneafstand (nudrift)	Vægtet gennemsnits afstand	Genekriterie overholdt
Eksisterende eller fremtidig byzone	0	Ny	771,40	0,00	0,00	0,00	Genekriterie overholdt. Ingen nabobeboelser/byzone indenfor 1,2 gange geneafstand.
Samlet bebyggelse	0	Ny	581,55	0,00	0,00	0,00	Genekriterie overholdt. Ingen nabobeboelser/byzone indenfor 1,2 gange geneafstand.
Enkelt bolig	0	Ny	261,90	209,52	161,88	221,96	Genekriterie overholdt. Korrigeret geneafstand kortere end vægtet gennemsnitsafstand.

Kommunens kommentarer og vurdering:

Som det ses af tabellen, overholder den ansøgte produktion lovens minimumkrav til lugtgenæfstande til de forskellige typer af beboelser i området.

8 PÅVIRKNING FRA AREALERNE

8.1 UDBRINGNINGSAREALERNE

Vilkår:

8.1.1 Udbringningsarealerne må maksimalt tilføres husdyrgødning inkl. indhold af N og P svarende til tabellen i afsnit 6.1, og kun i form af svinegylle.

8.1.2 Der skal altid være mindst 4,7 % -point ekstra efterafgrøder udover Plantedirektoratets krav til mht. pligtige efterafgrøder. Disse efterafgrøder skal følge de samme regler, som gælder for de lovpligtige efterafgrøder hvad angår artsvalg, dyrkningsperiode og kvælstofgødning. Efterafgrøder må ikke erstattes af 100% vintersæd. Alternativer til efterafgrøder kan anvendes efter plantedirektoratets regler.

8.1.3 Der må maksimalt udbringes 1,26 DE/ha.

Ansøgers oplysninger:

På tidspunktet for meddelelse af miljøgodkendelsen af 24. januar 2012 var der et stigende husdyrtryk i oplandet til Halkær Bredning, hvor bedriften har sine udspretningsarealer. Husdyrtrykket her er nu ikke længere stigende, hvorfor det er beregnet vha. interpolation mellem resultaterne i IT-skema 55040 og 56733, at 4,7 % ekstra efterafgrøder ud over de lovpligtige er tilstrækkeligt til at leve op til udvaskningskravet.

I miljøgodkendelse af 24. januar 2012 var der kalkuleret med modtagelse af dybstrøelse og 58,5 DE i svinegylle. Aftalen om modtagelse af dybstrøelse er ophørt, og den indregnede ekstra tilførsel af svinegylle er reduceret til 13,5 DE.

På baggrund af oplysninger fra en § 3-afregistreringssag er mark k8, 121 og 9(k12-1) i forhold til den gældende miljøgodkendelse tilføjet som udspretningsarealer. Der er desuden kommet en ny forpagtning med i form af mark 24

Bedriften råder over 367,37 ha udbringningsareal. En del af arealet er forpagtet.

Alle arealerne er beliggende i nitratklasse 2.

Ingen af arealerne er beliggende i nitratfølsomt indvindingsområde (NFI)

24,03 ha er beliggende i fosforfølsomt opland til Natura 2000-vandområde (fosforklasse 2).

Arealerne fremgår af kort i bilag 1 og data for arealerne fremgår af bilag 2

Det er valgt at tage alle potentielle randzoner ud af ansøgningen.

Randzoner er sammen med de øvrige ikke-udspretningsarealer vist med sort streg i bilag 1.

Kommunes kommentarer:

I nedenstående afsnit er ejendommens udbringningsarealer vurderet nærmere i forhold til fauna og recipienter.

8.2 ANDRE AREALER

Der er ikke oplysninger om brug af arealer der ikke er udbringningsarealer. Arealerne er vist med sort streg i bilag 1.

8.3 PÅVIRKNINGER AF SØER OG VANDLØB

Kommunens kommentarer:

Siden afgørelsen af 24. januar 2012 er der indført randzoner op til 10 meters bredde. Dette betyder alt andet lige en øget sikring mod påvirkning af søer og vandløb.

8.4 KVÆLSTOF OG FOSFOR TIL FJORD OG HAV

Kommunens kommentarer:

Bedriftens udbringningsarealer afvander via Halkær Å vandsystem til Halkær Bredning, der er en del af Natura 2000-områderne H15, F1 og R7.

Generelt beskyttelsesniveau

Alle udbringningsarealer ligger i nitratklasse 2.

Det generelle krav i forbindelse med nitratklasser er overholdt idet DEmax er 70,4 kg N/ha er lig med DEreel.

343,34 ha af udbringningsarealerne ligger i fosforklasse 0, mens 24,03 ha ligger i fosforklasse 2.

Fosforoverskuddet for arealerne i projektet er 13 kg P/år pr. ha. (29,9 kg P/ha tilført og 16,9 kg/P ha fraført i gennemsnit). Maksimalt tilladeligt P-overskud/ha/år 15,4 kg P/ha. Kravet til fosforbalance er opfyldt.

Udvaskning til det internationale naturbeskyttelsesområde H15, Nibe Bredning, Halkær Ådal og Sønderup Ådal.

Før der træffes afgørelse om tilladelse eller godkendelse efter husdyrlovens §12, skal der foretages en vurdering af, om projektet i sig selv eller i forbindelse med andre projekter kan påvirke områderne væsentligt jfr. habitatbekendtgørelsen. Hvis projektet i sig selv eller i forbindelse med andre projekter kan påvirke et område væsentligt, skal der foretages en nærmere konsekvensvurdering af projektets påvirkninger under hensyn til bevaringsmålsætningen for det pågældende område.

I vejledningen har ministeriet opstillet 2 afskæringskriterier for, hvornår et projekt ikke kan medføre skadevirkning på overfladevand som følge af nitratudvaskning.

Afskæringskriteriets pkt. 1:

Kriteriet for hvornår et husdyrbrug i sammenhæng med andre projekter ikke har væsentlig påvirkning af et habitatområde er, at der ikke sker en stigning i husdyrtrykket i det pågældende opland.

Husdyrtrykket i oplandet Halkær Bredning er i følge miljøstyrelsen faldende i perioden 2007-2012. kriteriet er dermed opfyldt.

Afskæringskriteriets 2B:

Kriteriet for hvornår et projekt i sig selv påvirker et habitatområde væsentligt, er at kvælstofbelastningen er større end 1 % af den samlede kvælstofbelastning af habitatområdet, hvis området er særlig sårbart. Halkær Bredning regnes for særlig sårbart i denne sammenhæng.

Kommunen har beregnet, at den husdyrrelaterede kvælstofudvaskning fra projektet udgør mindre end 0,1 % af belastningen til Halkær Bredning. Kriteriet er dermed opfyldt.

Afskæringskriterie 2A er ikke relevant i denne sammenhæng da det gælder for mindre sårbare vandområder.

Det stilles vilkår mht. kvælstofudvaskning til sikring af at udvaskningen overholder afskæringskriterier 2A.

Fosfor:

Det følger af Natur- og Miljøklagenævnets praksis¹, at reglerne i husdyrgodkendelsesbekendtgørelsens bilag 3, afsnit C (det generelle beskyttelsesniveau for fosforoverskud) - suppleret med adgang til at fastsætte skærpede vilkår efter bekendtgørelsens § 11, stk. 2-4, jf. bilag 4, afsnit 2 - gør op med reguleringen af fosforoverskuddet i sager efter husdyrbrugslovens § 12. Nævnets praksis er bl.a. baseret på den forudsætning, at den tilgængelige forskningsbaserede viden om tab af fosfor fra udbringningsarealer til vandmiljøet må anses for at være begrænset, og at der ikke for tiden findes videnskabeligt anerkendte modeller eller metoder, der kan fastslå, hvor stor en mængde fosfor der udvaskes til vandmiljøet fra nærmere angivne udbringningsarealer.

Risikoen for udledning af fosfor til vandmiljøet vurderes at være størst ved erosion, sand og jordfygning og ved udvaskning fra drænedede lavbundsarealer.

Det vurderes ikke nødvendigt at stille specifikke vilkår af hensyn til fosfor af hensyn til habitatområder.

8.5 PÅVIRKNING AF ARTER MED SÆRLIGT STRENGE BESKYTTELSKRAV (BILAG 4 ARTER)

Kommunens oplysninger:

Der henvises til kommunens beskrivelse i naturvurderingen, der er vedlagt som bilag 3.

8.6 KVÆLSTOF TIL GRUNDVAND

Kommunens kommentarer:

Inden for områder med nitratfølsomt indvindingsopland, må udvaskningen af nitrat ikke forøges i forhold til udvaskningen i nu-driften. Ingen af projektets udbringningsarealer ligger indenfor nitratfølsomt indvindingsopland, dvs. kriteriet er overholdt.

¹ Jf. nævnets afgørelse af 8. oktober 2012 (NMK-133-00045), samt senere afgørelser.

9 BILAG

BILAG 1. UDBRINGNINGSAREALER

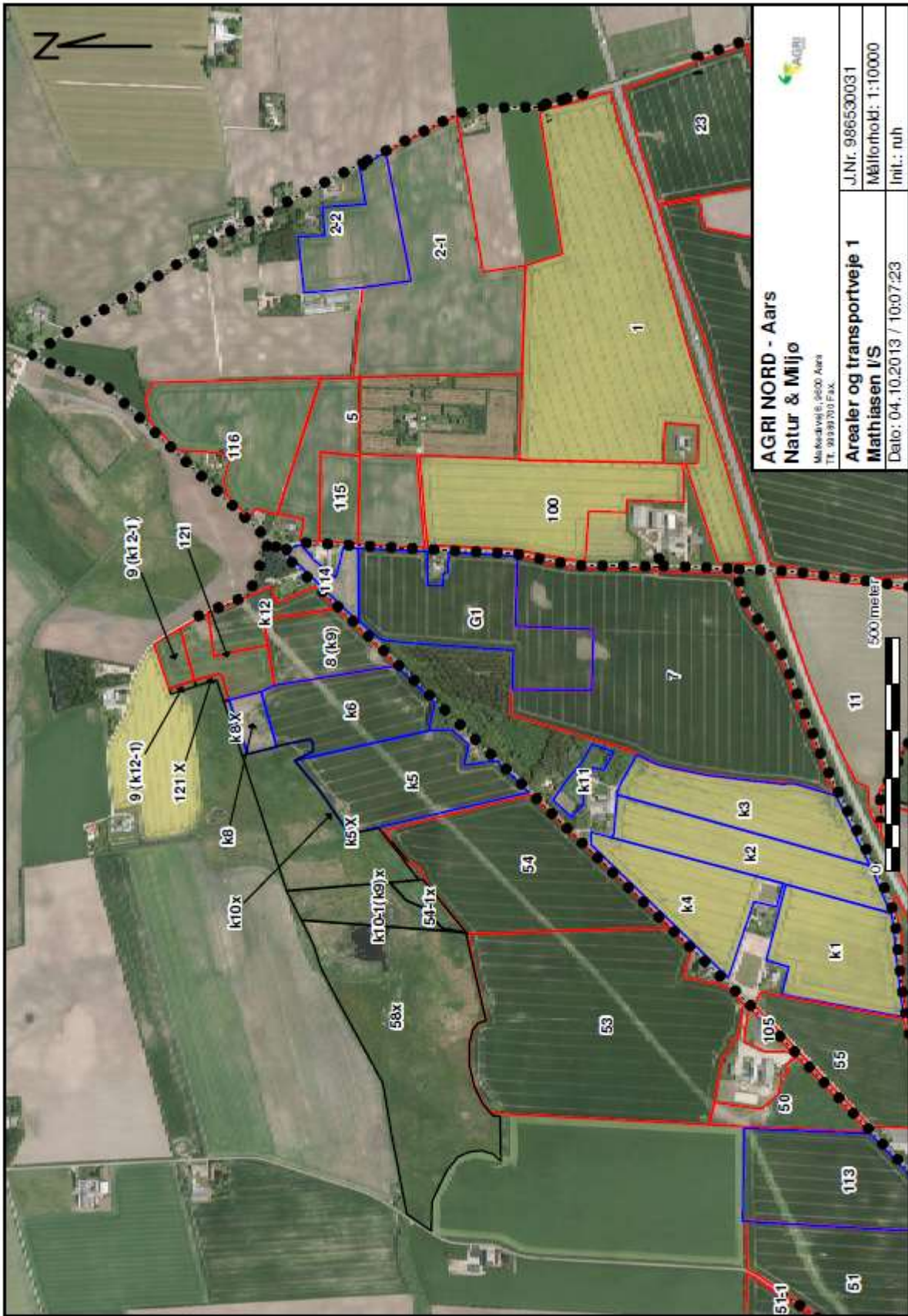
Oversigtskort: udbringningsarealer



Rød afgrænsning angiver projektets udbringningsarealer, gul stjerne angiver Braulstrupvej 9

På de 3 næste sider er der arealerne vist mere detaljeret:

- Rød afgrænsning angiver ejede udbringningsarealer
- Blå afgrænsning angiver tilforpagtede udbringningsarealer
- Sort afgrænsning angiver arealer, der ikke benyttes til husdyrgødning, herunder også randzoner.



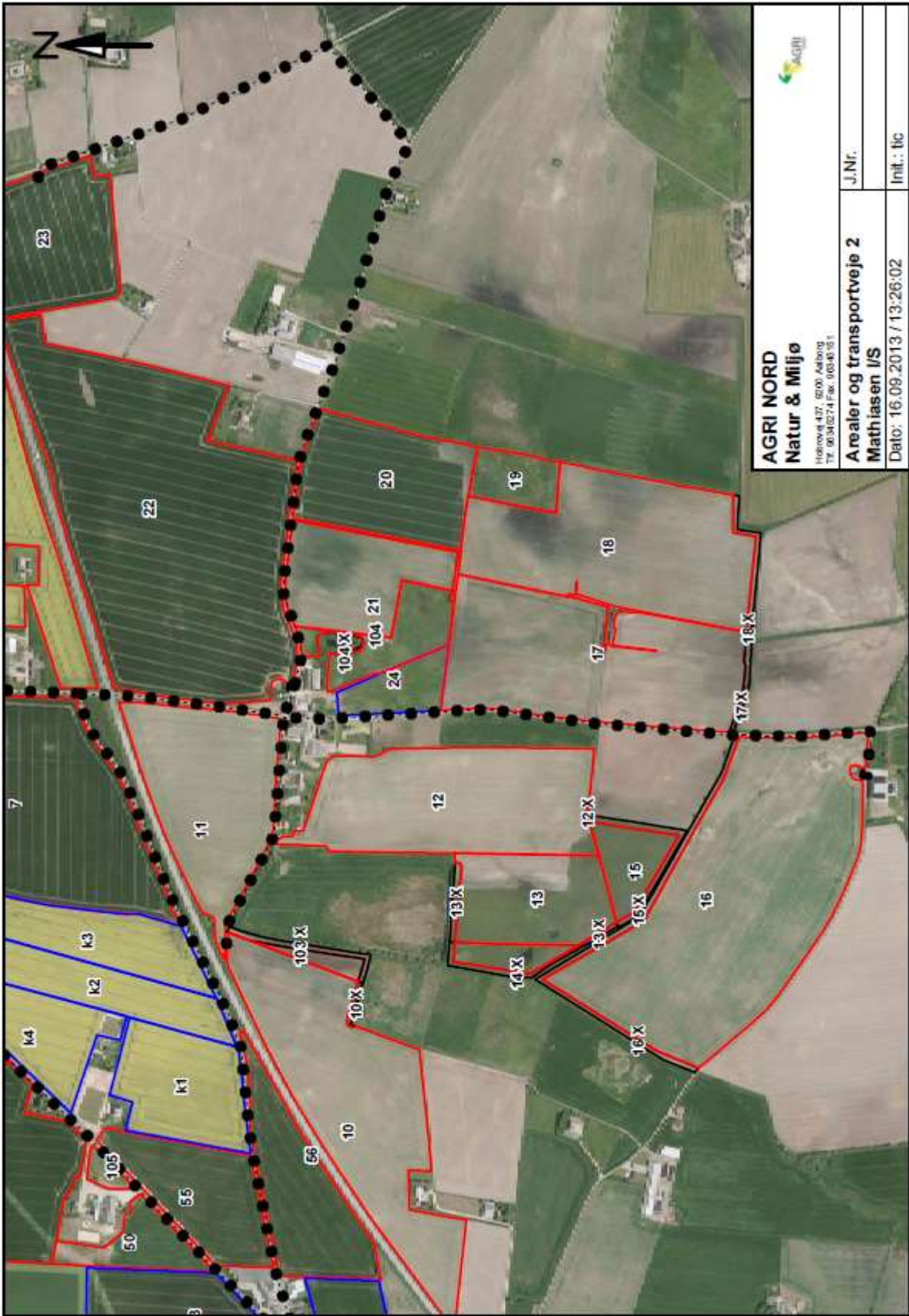
**AGRI NORD - Aars
Natur & Miljø**

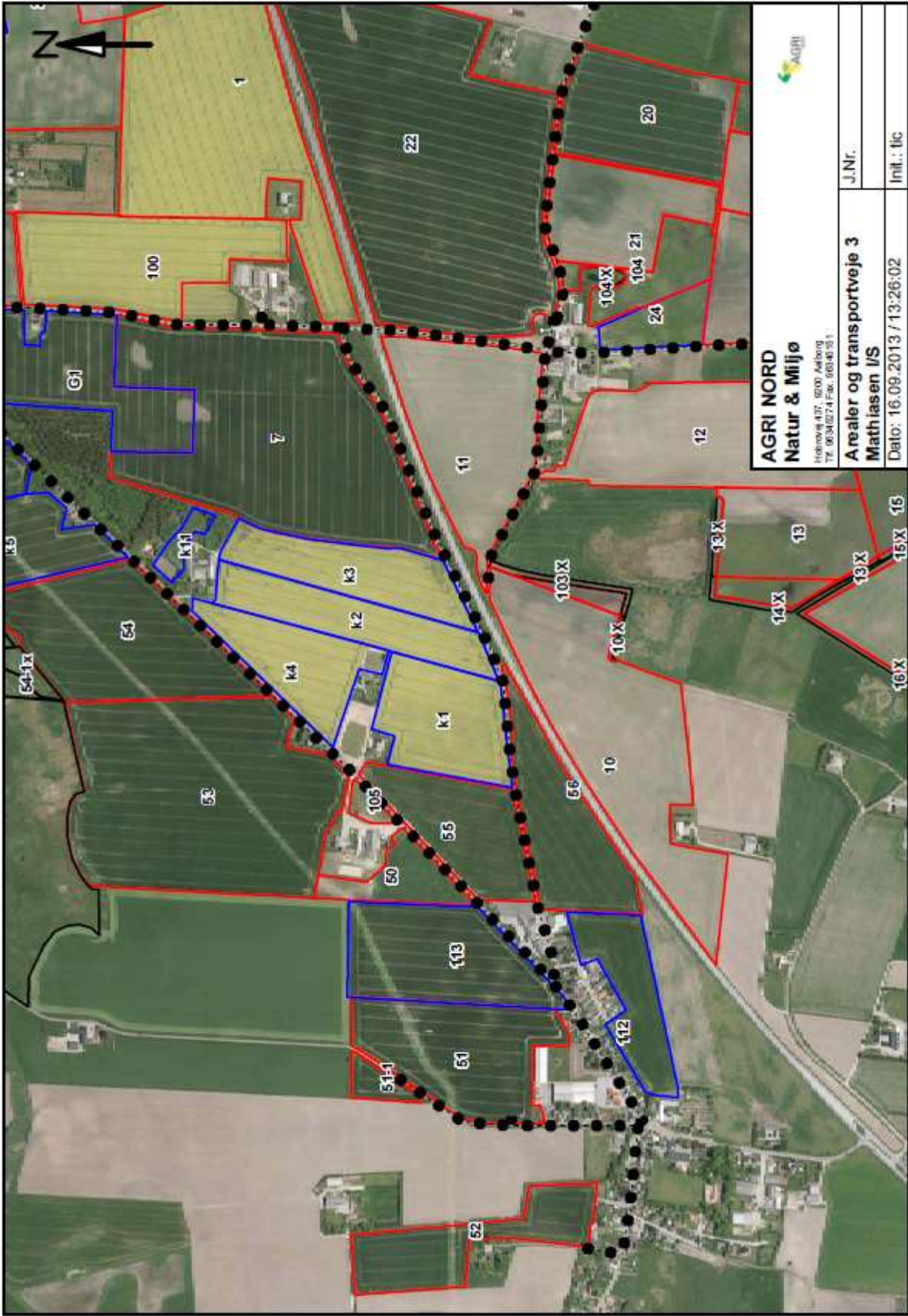
Markedsvæj: 2600 Aars
Tlf. 9999 700 Fax.

**Arealer og transportveje 1
Mathiasen I/S**

Dato: 04.10.2013 / 10:07:23

J.Nr. 996530031
Målforhold: 1:10000
Init.: ruh





BILAG 2. SITUATIONSPLAN



BILAG 3. REBILD KOMMUNES SAMLEDE NATURVURDERING

Miljøgodkendelsen forudsætter at projektet foruden husdyrloven er i overensstemmelse med kommuneplanmål for natur og landskab, naturbeskyttelsesloven samt EU-habitatdirektivet.

Såvel aktuel som ændret drift, der anerkendes med miljøgodkendelsen, påvirker områdets naturtyper. Påvirkningerne stammer dels fra stald og lager og dels fra drift af markarealerne. Påvirkningerne fra stald og lager består fortrinsvist i ammoniakfordampning, der resulterer i kvælstofdeposition på nærliggende naturarealer. Påvirkningerne fra drift af markarealerne kan bestå i intensiveret drift af arealerne (opdyrkning, hyppigere omlægning, forøget gødskning) eller randpåvirkninger af tilstødende naturarealer (afstrømning eller fordampning af husdyrgødning).

Konsekvenserne af påvirkningerne er vurderet i forhold til nedenfor nævnte planlægning og bestemmelser for natur- og landskabsbeskyttelse.

Påvirkning fra stald og lager

Husdyrbruget ligger i åbent og landbrugsdomineret landskab.

Kommuneplan 2013, udpegninger og retningslinjer

Ejendommens bygninger er beliggende i særligt værdifuldt landbrugsområde og det gør størstedelen af udbringningsarealerne også. Mark 16, 5, 114, 121, K12-1 og 8(K9) ligger helt eller delvist i jordbrugsområde (se kortbilag 1).

For særligt værdifulde landbrugsområder gælder retningslinje 5.3.2: I de særligt værdifulde landbrugsområder er det primære hovedhensyn landbrug og landbrugets strukturudvikling.

I områderne må der som udgangspunkt ikke planlægges eller etableres anlæg og andet, der på væsentlig måde begrænser mulighederne for landbrugets drift. Begrænsninger kan f.eks. være byudvikling, skovrejsning, rekreative områder og formål samt lugtpåvirkelige funktioner og anlæg.

For jordbrugsområder gælder retningslinje 5.3.3: Hensynet til jordbrugserhvervet skal varetages i balance med hensynet til de øvrige åbenlandinteresser og byudviklingsinteresser.

Husdyrbrugets nyanlæg vurderes ikke at være i strid med hverken ovenstående eller andre relevante retningslinjer i Kommuneplan 2013.

Naturbeskyttelsesloven og museumsloven

De oplyste ændringer af husdyrbruget kræver ikke dispensation fra museumslovens bestemmelser om fredede fortidsminder og beskyttede diger eller naturbeskyttelseslovens bestemmelser om bygge- og beskyttelseslinjer eller fredningsbestemmelser.

I det følgende vurderes hvorledes ammoniakemission fra husdyrbrugets stalde og gødningslagre vil kunne påvirke potentielt kvælstoffølsomme naturarealer omkring bruget.

Ammoniakemissionen fra stalde og gødningslagre på Braulstrupvej 9 er beregnet til at stige fra 3237 kg N/år til 4708,00 kg N/år. Stigningen udgør således 1007,84 kg N/år. De 3237 kg er beregnet ud fra tilladt drift ved årsskiftet 2006/2007 jf. husdyrlovens §26 stk 2.

De nærmeste naturarealer i forhold til ejendommen udgøres af § 3 registrerede arealer ca. 800m nord for ejendommen. Nærmeste naturareal, der samtidig er omfattet af husdyrlovens § 7, ligger 2,3 km væk.

Nærmeste potentielle ammoniakfølsomme skovareal ligger ca. 500 m fra ejendommen. Ifølge registrering af ammoniakfølsom skov ligger der et areal tættere på end de 500m angivet her. Det er

Rebild Kommunes vurdering at der er tale om et læhegn, der efter kommunens opfattelse falder uden for kategorien "ammoniakfølsom skov".

Nærmeste naturareal, der samtidig ligger indenfor Natura 2000 område, ligger ca. 3 km fra ejendommen og det vurderes ikke at der vil kunne beregnes en påvirkning fra husdyrbruget (se herom i senere afsnit om habitatdirektivet).

Via husdyrgodkendelse.dk er der automatisk foretaget beregning til nærmeste § 7 areal og på kommunens opfordring har ansøger via systemet foretaget de øvrige beregninger i nedenstående tabel (se kortbilag 2).

Punkt	Naturtype	Retning (grader)	Afstand (m)	Merdeposition (kg N/ha/år)	Totaldeposition (kg N/ha/år)
	§ 7 overdrev	115	2378	0,0	0,0
1	Potentielt ammoniakfølsomme skov			0,2	0,6

Baggrundsbelastningen i området er ca. 15,5-16,3 kg N/ha/år.

§ 7 overdrev

Arealet er registreret som § 3 beskyttet overdrev. Samtidig er arealet registreret som § 7 areal jf. husdyrloven, men da arealet ligger over 1000 m fra ejendommen, stilles der ikke særlige krav til kvælstofdepositionen ifølge husdyrloven. Arealet er ikke besigtiget af Rebild Kommune. Ifølge de harmoniserede tålegrænser udgivet af naturstyrelsen² er tålegrænseintervallet for overdrev 10-25 kg N/ha/år. Belastningen af arealet ligger således ca. midt i tålegrænseintervallet, men merdepositionen på 0,0 kg og totalbelastningen på 0,0 kg N/ha/år vurderes ikke at påvirke arealet.

Punkt 1 Potentiel ammoniakfølsom skov

Arealet er registreret til at være potentiel ammoniakfølsom løvskov. Ifølge de harmoniserede tålegrænser udgivet af naturstyrelsen er tålegrænseintervallet for løvskov 10 -20 kg N/ha/år. Belastningen af arealet ligger således i den øvre halvdel af tålegrænseintervallet, men merdepositionen på 0,2 kg og en totalbelastning på 0,6kg vil ikke kunne påvirke arealet væsentligt.

Andre naturarealer

På baggrund af afstand og retning skønnes det ikke relevant at beregne og vurdere på husdyrbrugets påvirkninger af yderligere naturarealer. Naturarealerne beliggende nord for ejendommen er enge hvor tålegrænsen er 15-25 kg N/ha/år. Da arealerne ligger længere væk må det forventes at ammoniakdepositionen er lavere end den beregnet i punkt 1 og depositioner i den størrelsesorden vurderes ikke at påvirke naturtyperne væsentligt.

Projektet opfylder husdyrlovens krav vedrørende ammoniaktab og er ikke i strid med naturbeskyttelseslovens bestemmelser. Det vurderes herved, at husdyrbruget i realistisk og hensigtsmæssigt omfang bidrager til mål om reduktion af ammoniakbelastning af områdets naturarealer.

Natura 2000-områder og bilag IV-arter:

Med baggrund i EU-habitatdirektivet er der i Danmark udpeget NATURA 2000-områder (internationale naturbeskyttelsesområder) til beskyttelse af en række naturtyper og arter. NATURA-2000-områderne omfatter EU-habitatområder, EU-fuglebeskyttelsesområder og Ramsarområder. De tre kategorier er ofte sammenfaldende.

I forbindelse med tilladelser og godkendelser af husdyrbrug skal kommunen dels foretage vurdering af, om projektet i sig selv, eller i forbindelse med andre planer og projekter, kan påvirke et Na-

² Link til de harmoniserede tålegrænser: <http://www.naturstyrelsen.dk/NR/rdonlyres/896CC662-4FDC-4FF5-8179-BC7849408F55/14951/Ammoniakmanual02122005.pdf>

tura 2000-område væsentligt og dels foretage vurdering af om det ansøgte kan beskadige eller ødelægge de særligt beskyttede bilag IV arters yngle- eller rasteområder. Nærmere oplysninger om habitatdirektivet, NATURA 2000-områder og bilag IV-arter kan ses på Naturstyrelsens hjemmeside www.nst.dk .

Med henvisning til placering af brugets driftsbygninger i forhold til Natura 2000 områder kan det umiddelbart godtgøres, at husdyrbruget ikke væsentligt påvirker naturtyper og arter i NATURA 2000-områder. Husdyrbrugets driftsbygninger ligger over 3 km fra nærmeste Natura 2000 område i Rebild Kommune; det drejer sig om Natura 2000 område nr. 18 Rold Skov, Lindenberg Ådal og Madum Sø. Det vurderes, pga. afstanden, ikke at projektet kan medføre en væsentlig påvirkning af arter og naturtyper indenfor Natura 2000 området.

En række dyr omfattet af naturbeskyttelseslovens § 29a og habitatdirektivets bilag IV kan have levested, fødesøgningsområde eller sporadisk opholdssted i området omkring udbringningsarealerne. Ifølge oplysninger i "Håndbog om dyrearter på habitatdirektivets bilag IV" (DMU Faglig rapport nr. 635, 2007) kan der i Rebild Kommune være forekomst af flere arter af flagermus samt odder, markfirben, løgfrø, spidssnudet frø og stor vandsalamander.

Rebild Kommune er ikke bekendt med konkrete yngleforekomster i området. Mest sandsynlig forekomst ved bygningerne er arter af flagermus, som kan blive påvirket af evt. nedrivninger eller træfældninger. Eventuelle levesteder i nærheden af bygningerne antages i øvrigt at være sammenfaldende med de vurderede naturarealer i forrige afsnit og det vurderes ikke at kvælstofdeposition fra husdyrbrugets anlæg vil skade eller ødelægge eventuelle yngle- eller rasteområder.

Sammenfatning:

Miljøgodkendelsen gives på en række generelle vilkår, der bl.a. sigter mod beskyttelse af natur mod uønskede påvirkninger. Efter vurdering af projektoplysningerne og områdets natur- og landskabsforhold finder Rebild Kommune, at godkendelsen sikrer naturbeskyttelsesinteresserne i området. Der stilles derfor ikke supplerende vilkår til naturbeskyttelse.

Det vurderes, at udvidelsen af husdyrbruget er i overensstemmelse med retningslinjerne i kommuneplan 2009 for beskyttelse af natur og landskab. Specifikt vurderes udvidelsen ikke at ville forringe tilstand af beskyttede naturtyper eller modvirke mål om gunstig bevaringsstatus for naturtyper og arter, der er udpegningsgrundlag for Natura 2000-områder eller forringe levevilkår for bilag IV-arter.

Påvirkning fra arealer

Alle udbringningsarealer ligger omkring ejendommene Braulstrupvej 9 (se kortbilag 1).

Museumsloven

Udbringningsarealerne indeholder ikke fredede fortidsminder.

Langs mark 52, 54, 12, 17, 18 og på mark 22 er der registreret beskyttede diger. Jorddiger er beskyttet efter bestemmelserne i museumslovens § 29a. Selve digearealerne indgår ikke i udbringningsarealet. Det beskyttede dige ved mark 22 er indtegnet inde i udbringningsarealet. Rebild Kommune har tolket samtlige luftfotos til kommunens rådighed og det er kommunens vurdering at det beskyttede dige er forkert indtegnet med en forskydning mod øst.

Naturbeskyttelsesloven

Den oplyste anvendelse af arealerne forudsætter ikke dispensation fra naturbeskyttelseslovens bestemmelser om bygge- og beskyttelseslinjer eller fredningsbestemmelser.

I det følgende vurderes påvirkninger fra drift af arealerne i forhold til naturbeskyttelseslovens § 3 om beskyttet natur. Med naturbeskyttelseslovens § 3 er beskyttede naturtyper sikret mod tilstandsændringer i form af intensiveret drift, væsentligst opdyrkning, hyppigere omlægning, dræning samt forøget gødskning.

Ingen af udbringningsarealer rummer § 3 beskyttet naturtyper.

Flere steder grænser udbringningsarealer op til § 3-beskyttede naturtyper – herunder vandløb. Rebstrup Møllebæk, Braulstrupgrøften og Torsted Braulstrup Grøft er omfattet af vandløbslovens krav om 2 m dyrkningsfrie bræmmer.

På baggrund af terrænforholdene i området vurderes husdyrbruget ikke at rumme udbringningsarealer med særlig risiko for overfladeafstrømning af udbragt gødning eller erosionsmaterialer.

Samlet vurderes det ikke at fortsat almindelig landbrugsdrift medfører tilstandsændring af de pågældende beskyttede naturarealer.

Påvirkning af ikke-udbringningsarealer

Ejendommens øvrige arealer (mark 58x, k10-1(k9)x og k10x) er § 3 beskyttede. Ifølge oplysningerne i ansøgningsmaterialet anvendes de ikke til udbringning af husdyrgødning og projektet medfører således ikke ændringer, der er i strid med § 3.

NATURA 2000-områder og bilag IV-arter

Husdyrbrugets drift omfatter ikke arealanvendelse inden for NATURA 2000-områder. Brugets potentielle påvirkninger af naturtyper og arter, der er udpegningsgrundlag for nærmestliggende NATURA 2000-områder, er derfor luftbåren kvælstofbelastning fra udbringning af husdyrgødning samt udvaskning eller overfladeafstrømning af gødningsstoffer til vandløb og marine områder nedstrøms i NATURA 2000-områder. Sidstnævnte er behandlet i afsnit om overfladevand.

Husdyrbrugets udbringningsarealer ligger minimum 1,5 km fra nærmeste Natura 2000 område; den korteste afstand er mellem mark 52 og Natura 2000 område nr. 15, Nibe Bredning, Halkær Ådal og Sønderup Ådal. Det vurderes, pga. afstanden, ikke at projektet kan medføre en væsentlig påvirkning af arter og naturtyper indenfor Natura 2000 området.

Projektet vurderes herefter ikke at modvirke mål om gunstig bevaringsstatus for naturtyper og arter, der er udpegningsgrundlag for NATURA 2000-områder.

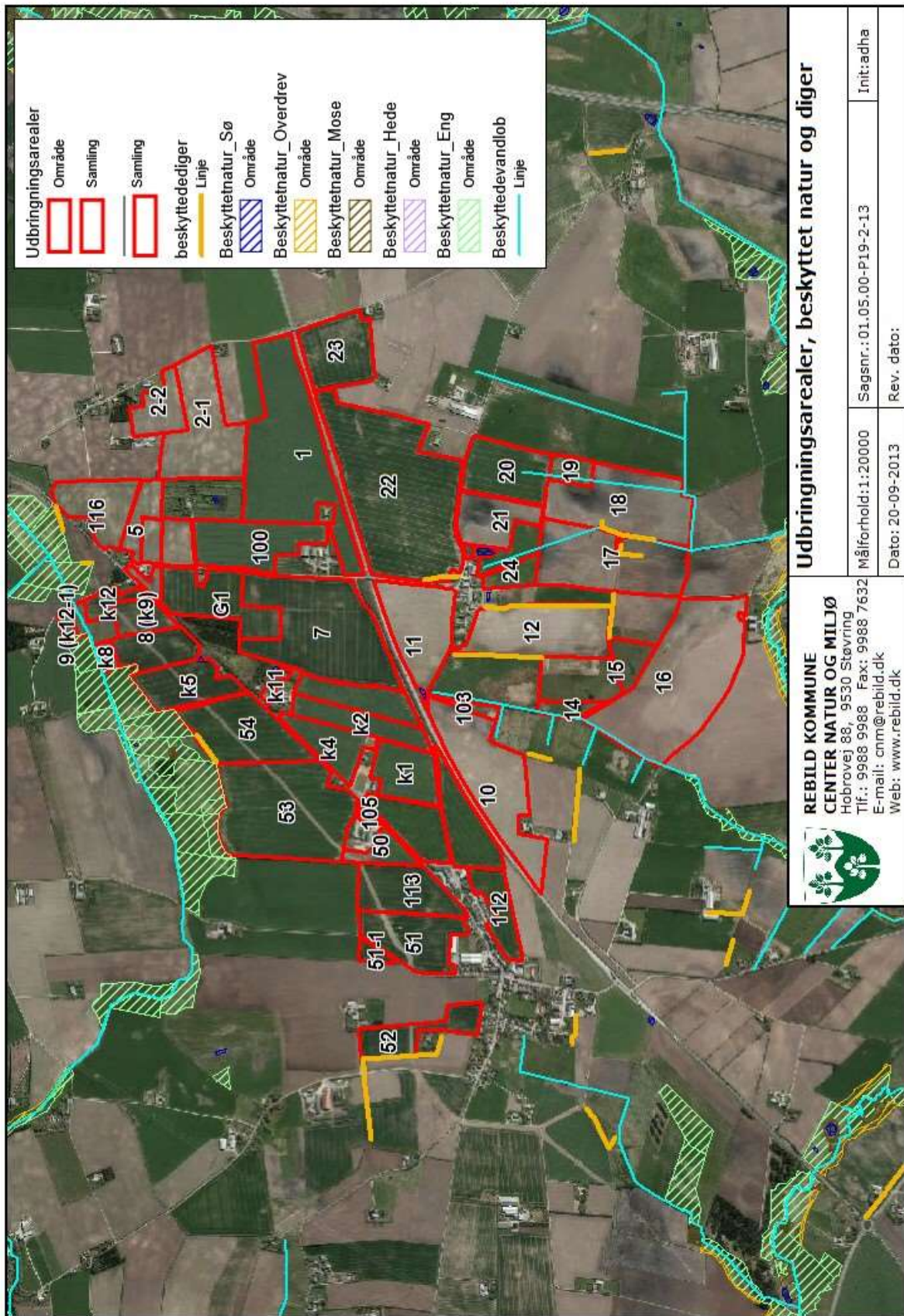
En række dyr omfattet af naturbeskyttelseslovens § 29a og habitatdirektivets bilag IV kan have levested, fødesøgningsområde eller sporadisk opholdssted i området omkring udbringningsarealerne. Ifølge oplysninger i "Håndbog om dyrearter på habitatdirektivets bilag IV" (DMU Faglig rapport nr. 635, 2007) kan der i Rebild Kommune være forekomst af flere arter af flagermus samt odder, markfirben, løgfrø, spidssnudet frø og stor vandsalamander.

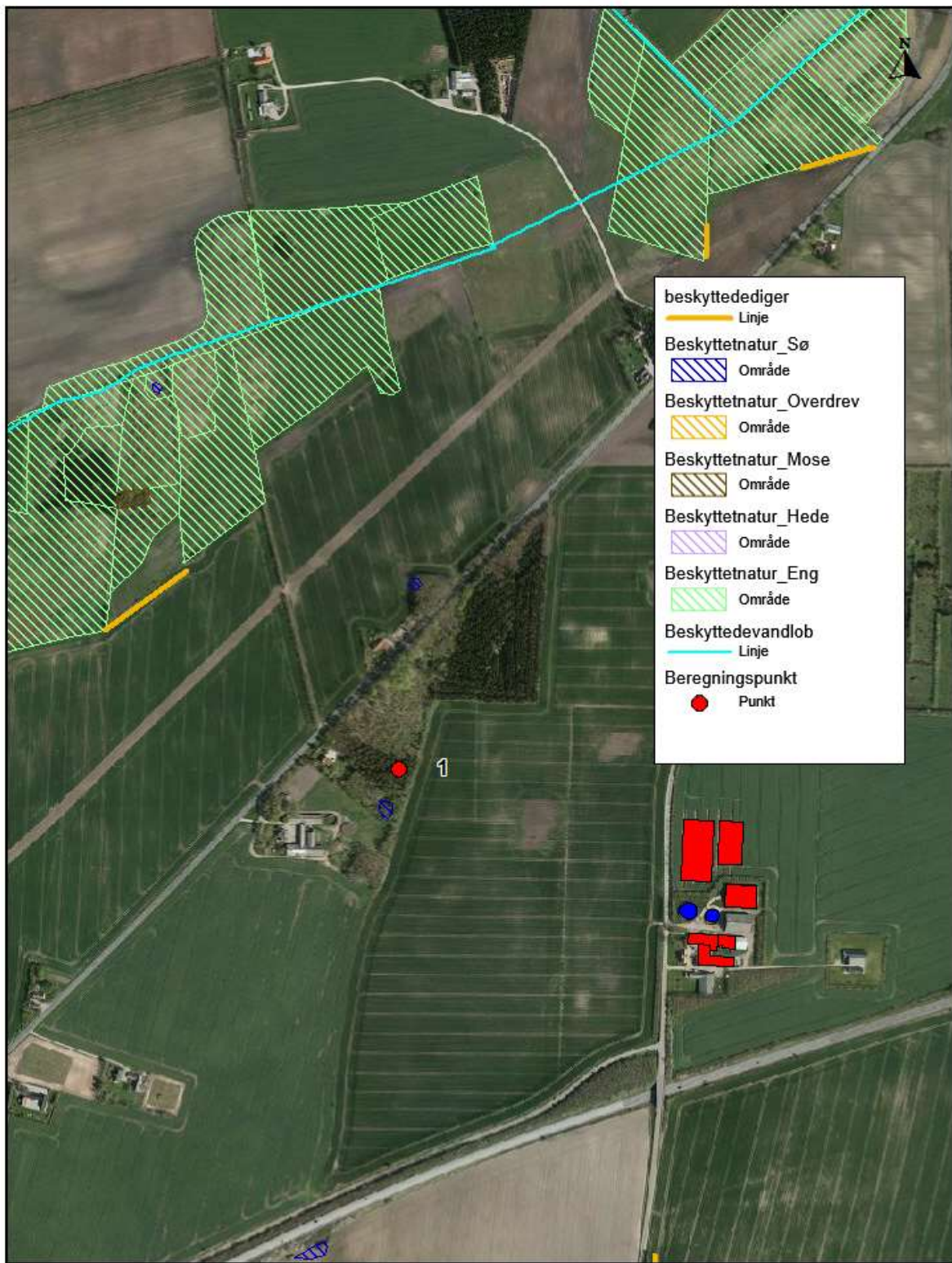
Rebild Kommune er ikke bekendt med konkrete yngleforekomster af nogen af de nævnte arter på husdyrbrugets arealer. Forskriftsmæssig drift af markarealerne vurderes ikke at være til skade for eventuelle forekomster af flagermus eller odderforekomst langs vandløb i området. Markerne vurderes ikke umiddelbart at rumme egnede levesteder for stor vandsalamander, markfirben, løgfrø eller spidssnudet frø.

Sammenfatning

Miljøgodkendelsen gives på en række generelle vilkår, der bl.a. sigter mod beskyttelse af natur mod uønskede påvirkninger. Efter vurdering af projektoplysningerne og områdets natur- og landskabsforhold finder Rebild Kommune, at godkendelsen sikrer naturbeskyttelsesinteresserne i området. Der stilles derfor ikke supplerende vilkår til naturbeskyttelse.

Det vurderes, at projektet er i overensstemmelse med retningslinjerne i kommuneplan 2013 for beskyttelse af natur og landskab. Specifikt vurderes projektet ikke at ville forringe tilstand af beskyttede naturtyper eller modvirke mål om gunstig bevaringsstatus for naturtyper og arter, der er udpegningsgrundlag for NATURA 2000-områder eller forringe levevilkår for bilag IV-arter.





beskyttede diger	Linje
Beskyttet natur_Sø	Område
Beskyttet natur_Overdrev	Område
Beskyttet natur_Mose	Område
Beskyttet natur_Hede	Område
Beskyttet natur_Eng	Område
Beskyttede vandløb	Linje
Beregningsspunkt	Punkt

 REBILD KOMMUNE CENTER NATUR OG MILJØ Hobrovej 88, 9530 Støvring Tlf.: 9988 9988 Fax: 9988 7632 E-mail: cnm@rebild.dk Web: www.rebild.dk	Ammoniakberegning		
	Målforskel: 1:7000	Sagsnr.: 01.05.00-P19-2-13	Init: adha
	Dato: 20-09-2013	Rev. dato:	

BILAG 4. AREALSKEMA

Navn	Ha	Drænet	Jb.Type	Vandet	Sæd- skifte	Ref. Sæd- skifte	N- kl. 0 (ha)	N- kl. 1 (ha)	N-kl. 2(ha)	N- kl. 3 (ha)	G.vand (ha)	P-kl. 0(ha)	P- kl. 1 (ha)	P-kl. 2(ha)	P- kl. 3 (ha)
1	23,51	Nej	JB3	Nej	S4	S4	0,00	0,00	23,51	0,00	0,00	23,51	0,00	0,00	0,00
5	5,52	Nej	JB3	Nej	S4	S4	0,00	0,00	5,52	0,00	0,00	5,52	0,00	0,00	0,00
7	21,01	Nej	JB2	Nej	S4	S4	0,00	0,00	21,01	0,00	0,00	21,01	0,00	0,00	0,00
8 (k9)	3,03	Nej	JB3	Nej	S4	S4	0,00	0,00	3,03	0,00	0,00	3,03	0,00	0,00	0,00
11	10,02	Nej	JB2	Nej	S4	S4	0,00	0,00	10,02	0,00	0,00	10,02	0,00	0,00	0,00
19	1,93	Ja	JB1	Nej	S4	S4	0,00	0,00	1,93	0,00	0,00	0,27	0,00	1,66	0,00
20	7,97	Nej	JB1	Nej	S4	S4	0,00	0,00	7,97	0,00	0,00	7,97	0,00	0,00	0,00
21	5,84	Ja	JB2	Nej	S4	S4	0,00	0,00	5,84	0,00	0,00	4,47	0,00	1,37	0,00
22	30,85	Nej	JB2	Nej	S4	S4	0,00	0,00	30,85	0,00	0,00	30,85	0,00	0,00	0,00
23	8,05	Nej	JB3	Nej	S4	S4	0,00	0,00	8,05	0,00	0,00	8,05	0,00	0,00	0,00
50	2,37	Nej	JB2	Nej	S4	S4	0,00	0,00	2,37	0,00	0,00	2,37	0,00	0,00	0,00
51	8,19	Nej	JB2	Nej	S4	S4	0,00	0,00	8,19	0,00	0,00	8,19	0,00	0,00	0,00
51-1	0,84	Nej	JB2	Nej	S4	S4	0,00	0,00	0,84	0,00	0,00	0,84	0,00	0,00	0,00
52	5,24	Nej	JB2	Nej	S4	S4	0,00	0,00	5,24	0,00	0,00	5,24	0,00	0,00	0,00
53	20,83	Nej	JB2	Nej	S4	S4	0,00	0,00	20,83	0,00	0,00	20,83	0,00	0,00	0,00
55	5,68	Nej	JB2	Nej	S4	S4	0,00	0,00	5,68	0,00	0,00	5,68	0,00	0,00	0,00
56	6,32	Nej	JB2	Nej	S4	S4	0,00	0,00	6,32	0,00	0,00	6,32	0,00	0,00	0,00
105	0,45	Nej	JB2	Nej	S4	S4	0,00	0,00	0,45	0,00	0,00	0,45	0,00	0,00	0,00
k4	4,96	Nej	JB1	Nej	S4	S4	0,00	0,00	4,96	0,00	0,00	4,96	0,00	0,00	0,00
k2	5,23	Nej	JB1	Nej	S4	S4	0,00	0,00	5,23	0,00	0,00	5,23	0,00	0,00	0,00
k3	5,34	Nej	JB2	Nej	S4	S4	0,00	0,00	5,34	0,00	0,00	5,34	0,00	0,00	0,00
k1	5,83	Nej	JB2	Nej	S4	S4	0,00	0,00	5,83	0,00	0,00	5,83	0,00	0,00	0,00
k6	4,97	Nej	JB3	Nej	S4	S4	0,00	0,00	4,97	0,00	0,00	4,97	0,00	0,00	0,00
112	4,15	Nej	JB2	Nej	S4	S4	0,00	0,00	4,15	0,00	0,00	4,15	0,00	0,00	0,00
113	7,57	Nej	JB2	Nej	S4	S4	0,00	0,00	7,57	0,00	0,00	7,57	0,00	0,00	0,00
114	1,02	Nej	JB3	Nej	S4	S4	0,00	0,00	1,02	0,00	0,00	1,02	0,00	0,00	0,00
115	1,58	Nej	JB3	Nej	S4	S4	0,00	0,00	1,58	0,00	0,00	1,58	0,00	0,00	0,00
116	6,68	Nej	JB3	Nej	S4	S4	0,00	0,00	6,68	0,00	0,00	6,68	0,00	0,00	0,00

(skema fortsættes på næste side)

(fortsat fra forrige side)

k12	1,90	Nej	JB3	Nej	S4	S4	0,00	0,00	1,90	0,00	0,00	1,90	0,00	0,00	0,00
2-1	12,51	Nej	JB3	Nej	S4	S4	0,00	0,00	12,51	0,00	0,00	12,51	0,00	0,00	0,00
2-2	4,22	Nej	JB3	Nej	S4	S4	0,00	0,00	4,22	0,00	0,00	4,22	0,00	0,00	0,00
k11	0,69	Nej	JB2	Nej	S4	S4	0,00	0,00	0,69	0,00	0,00	0,69	0,00	0,00	0,00
G1	8,60	Nej	JB4	Nej	S4	S4	0,00	0,00	8,60	0,00	0,00	8,60	0,00	0,00	0,00
54	10,66	Nej	JB1	Nej	S4	S4	0,00	0,00	10,66	0,00	0,00	10,66	0,00	0,00	0,00
24	2,06	Nej	JB2	Nej	S4	S4	0,00	0,00	2,06	0,00	0,00	2,06	0,00	0,00	0,00
9 (k12-1)	0,07	Nej	JB2	Nej	S4	S4	0,00	0,00	0,07	0,00	0,00	0,07	0,00	0,00	0,00
9 (k12-1)	0,65	Nej	JB2	Nej	S4	S4	0,00	0,00	0,65	0,00	0,00	0,65	0,00	0,00	0,00
121	1,77	Ja	JB2	Nej	S4	S4	0,00	0,00	1,77	0,00	0,00	0,73	0,00	1,04	0,00
k8	0,84	Ja	JB11	Nej	S2	S2	0,00	0,00	0,84	0,00	0,00	0,00	0,00	0,84	0,00
k5	6,38	Nej	JB3	Nej	S4	S4	0,00	0,00	6,38	0,00	0,00	6,38	0,00	0,00	0,00
103	0,58	Nej	JB11	Nej	S2	S2	0,00	0,00	0,58	0,00	0,00	0,58	0,00	0,00	0,00
10	14,88	Nej	JB2	Nej	S4	S4	0,00	0,00	14,88	0,00	0,00	14,88	0,00	0,00	0,00
14	1,12	Ja	JB11	Nej	S2	S2	0,00	0,00	1,12	0,00	0,00	0,45	0,00	0,67	0,00
13	5,82	Ja	JB11	Nej	S2	S2	0,00	0,00	5,82	0,00	0,00	1,57	0,00	4,24	0,00
15	2,08	Ja	JB11	Nej	S2	S2	0,00	0,00	2,08	0,00	0,00	0,73	0,00	1,34	0,00
12	12,63	Nej	JB2	Nej	S4	S4	0,00	0,00	12,63	0,00	0,00	12,63	0,00	0,00	0,00
16	23,81	Ja	JB2	Nej	S4	S4	0,00	0,00	23,81	0,00	0,00	21,06	0,00	2,74	0,00
17	14,92	Ja	JB1	Nej	S4	S4	0,00	0,00	14,92	0,00	0,00	7,81	0,00	7,10	0,00
18	14,32	Ja	JB1	Nej	S4	S4	0,00	0,00	14,32	0,00	0,00	11,31	0,00	3,02	0,00
104	3,00	Nej	JB2	Nej	S4	S4	0,00	0,00	3,00	0,00	0,00	3,00	0,00	0,00	0,00
100	8,90	Nej	JB3	Nej	S4	S4	0,00	0,00	8,90	0,00	0,00	8,90	0,00	0,00	0,00
Total	367,37						0,00	0,00	367,37	0,00	0,00	343,35	0,00	24,03	0,00