

**Aarhus Kommune – Teknik og Miljø
Tilsyn ifølge miljøbeskyttelsesloven**

Tilsynsdato	23. marts 2023	
Tilsynstype	Basistilsyn	
CVR-nummer	14345140	
P-nummer	1013064195	
Virksomhed	P. Olesen og Sønner A/S	
Adresse	Birkegårdsvej 38	
Postnummer og by	8361 Hasselager	
Telefon, mobil	86262597, 20745354	
ESDH	GEO- 2013-021024	
e-mail	mail@oestjydsk-genbrug.dk (henrik@p-olesen.dk) mre@p-olesen.dk (Mette Reffstrup)	
Kontaktperson	Mette Reffstrup	
Branchekode	K212	Midlertidig oplagring mv Ikke-farligt, ikke bilag1
	K206	Anlæg, nyttiggørelse af ikke farligt affald
Opstartsdato	28.06.1990	
<u>Tilstede ved tilsynet:</u>		
Virksomheden	Mette Reffstrup	
Aarhus Kommune	Lene Brink	

Aarhus Kommune, Teknik og Miljø har udført tilsyn i henhold til Miljøbeskyttelsesloven. Ved tilsynet er de miljømæssige forhold vedrørende indretning og drift gennemgået. Baggrunden for tilsynet er kommunens forpligtigelse til at føre tilsyn med, at virksomheden overholder miljøbestemmelserne i den daglige drift i henhold til Miljøbeskyttelsesloven.

På de efterfølgende sider ses de miljømæssige oplysninger som Teknik og Miljø har registreret.

REGULERINGSGRUNDLAG

Godkendelsespligtig virksomhed

Virksomheden reguleres efter miljøgodkendelse af 20.04.2011, tillægsgodkendelse af 3. maj 2021 og Acceptskrivelse af 14. marts 2022 for afledning af spildevand gennem olieudskiller. Alle aktiviteter er omfattet af de nuværende godkendelser. Det er ved tilsynet oplyst, at der ikke er indført nye processer, aktiviteter, materialer m.v.

Virksomheden må ikke udvides eller ændres bygningsmæssigt eller driftsmæssigt, herunder med hensyn til affaldsfrembringelsen, på en måde, der medfører øget påvirkning af det eksterne miljø, før udvidelsen eller ændringen er godkendt af kommunen. Ansøgning om miljøgodkendelse af udvidelser eller ændringer skal ske gennem det digitale anmeldesystem "Byg og Miljø", som findes her: <https://www.bygomiljoe.dk/>.

Gebyrpligtig virksomhed

Virksomheden er omfattet af § 2, stk. 1, i Brugerbetalingsbekendtgørelsen (bekendtgørelse om brugerbetaling for godkendelse og tilsyn efter lov om miljøbeskyttelse og lov om miljøgodkendelse m.v. af husdyrbrug). Dette betyder, at der opkræves brugerbetaling for miljøtilsyn, miljøsagsbehandling m.m. Opkrævning sker én gang årligt i november måned for perioden 1. november til 31. oktober.

Afsluttende bemærkninger, opfølgning m.v.

Kontrolpunkt	Tilsynskommentar
Anden miljørelevant lovgivning	Nej
Er alle aktiviteter omfattet af godkendelse	Ja. I løbet af 2023 forventes det at opnå byggetilladelse, pladsen asfalteres og indrettes herefter. Spildevandstilladelse til udledning af overfladevand er indbygget i byggetilladelse.
Afsluttende bemærkninger	Tilsynet har ikke givet anledning til miljømæssige bemærkninger eller reaktioner i form af påbud, forbud eller indskærperler. Virksomheden er i dialog med Aarhus Kommune i forhold til en mulig udvidelse af virksomhedens areal. Der forventes byggetilladelse i år 2023, herefter vil ny olieudskiller blive etableret og hele pladsen asfalteres. Virksomheden er i drift på tilsynstidspunktet. Teknik og Miljø, Aarhus Kommune har ikke udestående forhold med virksomheden i miljømæssig henseende.
Opfølgning fra sidste tilsyn	Ingen bemærkninger.
Egenkontrol	Jf. virksomhedens miljøgodkendelse (vilkår 3.12.1) skal der hvert år inden den 1. februar indsendes opgørelse over affaldsfraktioner mv. Årsrapport for 2019 - 2022 blev modtaget ved tilsynet. Jf. vilkår 3.12.1 skal der også oplyses om maxoplæg pr. 1. januar og antal driftstimer for neddeling af træ.
Miljøledelse og systematik	Ved tilsynet blev det oplyst, at virksomheden har implementere ISO 14.001, ISO 18.001 og ISO 9.001.

INDRETNING OG DRIFT

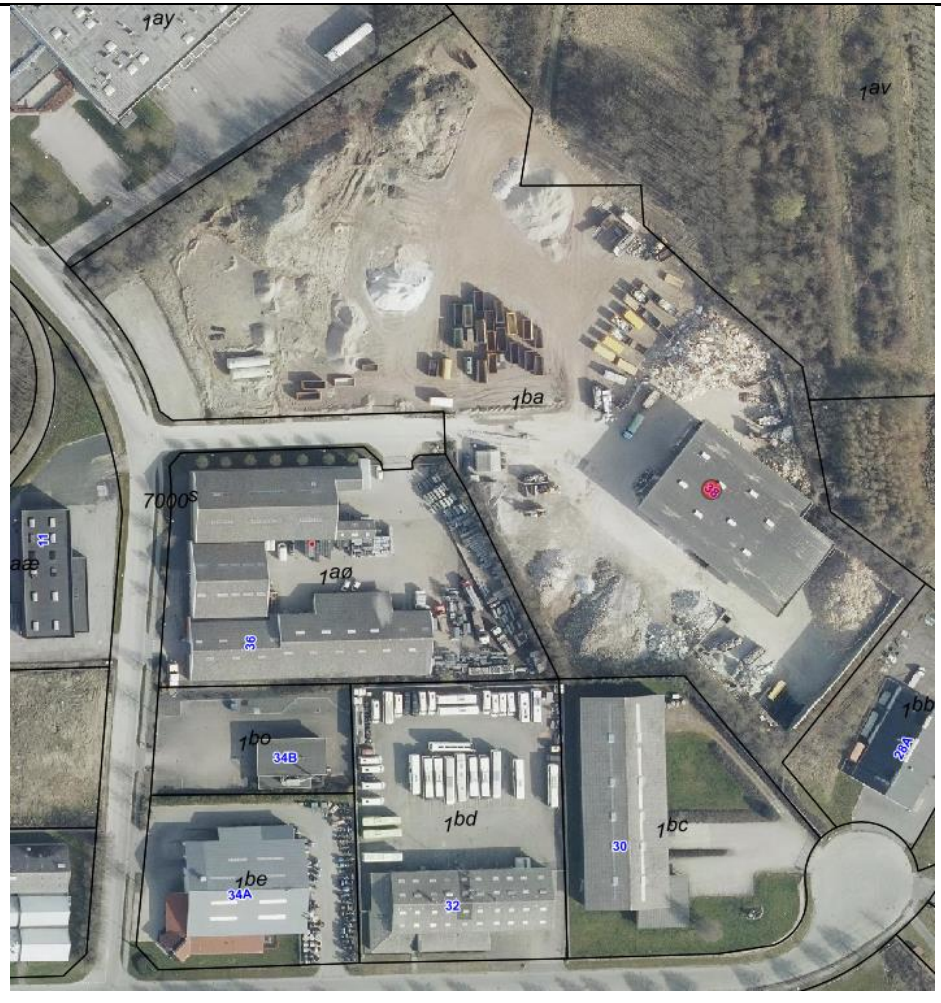
Kort beskrivelse af virksomhedens produktion, processer og planforhold

Kort beskrivelse	<p>Kort beskrivelse af virksomhedens produktion og processer</p> <p>Virksomheden har midlertidige oplag af nedbrydningsmaterialer fra nedbrydning af ejendomme før viderediskonering af materialerne. Materialerne sorteres.</p> <p>Virksomheden har en mekanisk neddeler til træ mv. Neddelingen foretages i hallen ca. 4-5 timer dagligt (i tidsrummet 8-16). Neddeleren kører på strøm.</p> <p>Virksomheden har en mekanisk sigte til sigtning af jord o.lign., som kommer på pladsen efter behov.</p> <p>Der har tidligere været et mekanisk sorteringsanlæg i hallen - det har virksomheden ikke længere.</p> <p>Situationsplan over virksomheden og dens areal</p> <p>Grund inkl. bygning er ca. 9.500 m². Arealet af hallen er ca. 1.400 m².</p> <p>Oversigt over oplagstyper (placeringerne kan variere):</p> <ol style="list-style-type: none">1. Neddelt brændbart, 1a. forbrændingseget affald, plast i container, papir og pap under halvtag.2. Tegl/beton færdigvarer3. Træ før/efter neddeling4. Neddelt træ, bag 4 m høj støv/støvjæg5. Isolering6. Blandet affald til sortering7. Tegl og keramik8. Blandet mursten, tegl og keramik9. Gips10. Blandet metal, skrot og kabler11. Glas12. Asfalt13. Jord og sten14. Dæk15. Beton, tegl og mursten16. Elektronikskrot mm.17. Deponi18. Opsamlingstank til overfladevand fra tagarealer <p>I hallen oplagres brændbart materiale og rent træ, der skal neddeles samt elektronikskrot.</p>
------------------	---

	<p>Materialernes liggetid er ca. 2-3 uger.</p> <p>Virksomheden modtager kun uforurenet kategori-1 jord sammen med murbrokker fra nedrivninger.</p> <p>Virksomheden må IKKE modtage flydende affald.</p> <p>Virksomhedens maskinpark og -anlæg</p> <p>Neddeler til træ og brændbart.</p> <p>Gummiged</p> <p>Sorteringsmaskine</p> <p>2 gravemaskiner</p>
Produktionsareal (m ²):	22.000 m ² asfalteret areal, der asfalteres efter modtagelse af byggetilladelse.
Antal ansatte	På virksomheden er der beskæftiget 3 personer.

Planforhold

Planforhold	<p>I forhold til kommuneplanen ligger virksomheden i område 220506ER, og området er udlagt til erhverv. Desuden er lokalplan 308 gældende for området.</p> <p>Området er separatkloakeret.</p> <p>Virksomheden ligger i et OSD-område (område med særlige drikkevandsinteresser).</p> <div style="border: 1px solid black; height: 80px; width: 100%; margin-top: 10px;"></div>
-------------	---



Birkegårdsvej 38, matr. nr. 1ba

Driftstid

Hverdage kl. 6-17
 Lørdage kl. -
 Søn- og helligdage kl. -

Råvarer

Kontrolpunkt	Tilsynskommentar
Råvarer	PFAS-stoffer i forbindelse med virksomhedens aktiviteter. Virksomheden har ikke kendskab til PFAS-stoffer i affald/råvarerne. Øvrige råvarer opbevares indendørs på bakke, herunder asfalt under tag.

STØJ

Kontrolpunkt	Tilsynskommentar
Afstand til nærmeste bolig	Ca. 200 meter
Væsentlige støjkloder	Virksomhedens væsentligste støjkloder er: - Anvendelse af maskiner - Lastning/losning af materialer fra lastbiler - Til- og frakørsel med lastbiler - Neddeling af træ (kører på strøm, og er relativt støjsvag sammenlignet med en dieseldrevet model). Virksomheden har fokus på at minimere tomgangstiden mest muligt.
Vurdering af støj	Ved tilsynet blev der ikke konstateret støj udover det, der er tilladt jf. miljøgodkendelsen.

LUFT

Kontrolpunkt	Tilsynskommentar
Luftemissioner	Støvgener begrænses ved befugtning af neddelingsaktiviteterne. Der anvendes vand fra taget til støvminimering. Teknik og Miljø har ikke modtaget støvklager. Ved tilsynet er der ikke konstateret væsentlige støvgener.
Rumopvarmning	Ikke relevant. Ingen opvarmning.

VOC

Er virksomheden omfattet af VOC-bekendtgørelsen?

Nej

Kontrolpunkt	Tilsynskommentar
VOC-emissioner	Ikke omfattet.

LUGT

Kontrolpunkt	Tilsynskommentar
Lugt	På tilsynstidspunktet er der ikke konstateret væsentlige lugtgener.

SPILDEVAND

Spildevand afledes til følgende renseanlæg	Viby
Kloakopland SE=separatkloakeret FÆ=fælleskloakeret	SE
Spildevandsudledning reguleres af spildevandstilladelse af	Acceptskrivelse af 14. marts 2022

Kontrolpunkt	Tilsynskommentar
Spildevandsudledning	Virksomheden udleder ikke processpildevand, men overfladevand fra overdækket oplag af asfalt, som afledes til spildevandsledning via sandfang og olieudskiller. Der er meddelt acceptskrivelse til dette. Acceptskrivelse af 14. marts 2022. Ny olieudskiller etableres i forbindelse med asfaltering af pladsen. Opdateret kloakkort er modtaget.

Udskillere

Oplysninger vedr. den kommunale tømningsordning:

Udskil-lernr.	Produ-cent	Place-ring	Kapaci-tet (l/sek)	Volu-men (l)	Diame-ter (mm)	Godken-delses-dato	Tilmeldt kommunens tømnings-ordning	Tøm-ningsin-terval (mdr.)
914					1		01-01-2012	12

Kontrolpunkt	Tilsynskommentar
Olie- og benzinudsk.	
Tømning / kontrol af udskiller	Tilmeldt tømningsordning. Tømt og inspiceret i 2022.

Sandfang

Kontrolpunkt	Tilsynskommentar
Sandfang	
Tømning / kontrol af sandfang	Ditto

AFFALD

Kontrolpunkt	Tilsynskommentar
Farligt affald	Virksomheden modtager ikke farligt affald. Spildolie og andet farligt affald opbevares i egnede beholdere forsynet med spildbakke og placeres på tæt belægning under tag med opkant.
Øvrigt affald	Virksomheden skal hvert år jf. gældende miljøgodkendelse af 20.04.2011, pkt. 3.12.1 indberette en oversigt over affaldsfraktioner, mængder, oplag pr. 1/1 og modtager.

Sortering af husholdningslignende affald

Virksomheder skal nu sortere husholdningslignende affald i 10 fraktioner på samme vis som husholdninger i det omfang, det forekommer på virksomheden. Nogle af fraktionerne kan bortskaffes i samme beholder efter nærmere aftale med virksomhedens renovatør.

[I kan læse mere om sortering, få inspiration til at komme i gang og downloade materialer på Miljøstyrelsens hjemmeside her.](#)



Fritagelser - farligt affald

Kontrolpunkt	Tilsynskommentar
Kræves der ansøgning om fritagelse	Nej

Benyttelse af kommunens genbrugsstationer

Til orientering kan det i øvrigt oplyses, at virksomheden kan aflevere affald på genbrugsstationerne i Aarhus Kommune, når den er tilmeldt ordningen ved Kredsløb, der er nærmere beskrevet på dette link:

<https://www.kredsløb.dk/produkter-og-services/genbrug-og-affald/genbrugsstation>

Virksomheden har her to muligheder at vælge mellem, der begge kræver tilmelding: Abonnementsordning med et årligt gebyr og rudemærkat til tilmeldte biler som hidtil, eller SMS-ordning med afregning for hver enkelt besøg, hvis virksomheden har brug for et enkelt besøg eller foretrækker at afregne for hvert enkelt besøg.

BESKYTTELSE AF JORD OG GRUNDTVAND

Opbevaring og håndtering af olie og kemikalier i tanke.

Kontrolpunkt	Tilsynskommentar
Olietanke	Ingen, kun entreprenørtank til brændstof.
Rørføringer til olietanke	Ikke relevant

Jord- og grundvandsbeskyttelse.

Kontrolpunkt	Tilsynskommentar
Opbevaring af flydende farligt affald	Virksomheden hverken genererer eller opbevarer flydende farligt affald, dog Glimtændere og kviksølvholdige lyskilder.
Opbevaring af flydende råvarer	Opbevaringen vurderes at være i orden.
Påfyldningsplads for brændstof	Materiel tankes fra entreprenørtanken inde i hallen på et betonbefæstet underlag. Der er overfyldningsstop på tankningspistolen. Dieselolien opbevares i 2.000 liters tank i hallen. Tanken er fra 2012 og er en godkendt, flytbar entreprenørtank og bruges stationært på virksomheden. Denne type tank er ikke omfattet af olietanksbekendtgørelsen, og der er dermed heller ikke krav til at den registreres i BBR. Jf. tankattesten påhviler det brugeren at sikre, at tanken inspiceres hver 30. måned af en godkendt myndighed.
Belægninger	Virksomheden har planer om at asfaltere, når byggetilladelse er modtaget og arealet udvides, der er påbegyndt jordkørsel på arealet til nivellering af arealet.
Jordforurening	Der er ved tilsynet ikke konstateret jordforurening fra virksomhedens drift.

KLIMA, ENERGI OG CO₂

Virksomheden arbejder på at minimere tomgangstiden.

Affaldsforebyggelse, CO₂ reduktion og cirkulær økonomi.

I afsnittet om "Affald" er en oversigt over virksomhedens affaldsmængde. Ved tilsynet blev drøftet mulighederne for affaldsforebyggelse og CO₂ reduktion beskrevet i fremsendt pjece, som viser økonomiske fordele ved affaldsminimering og angiver 3 enkle redskaber til dette. Vedhæftet er

desuden et EXCEL beregningskema, der kan benyttes til at give et groft billede / estimat af CO₂ reduktionspotentialer, som virksomheden kan benytte.

Solceller

Har jeres virksomhed et stort Elforbrug? Forbruget af el i bygningen kan ses på www.eloverblik.dk
Overvejer jeres virksomhed at etablere solceller på taget?

Aarhus Kommune har vi udviklet et værktøj, der kan vise, hvilke potentialer solceller kan have for jeres virksomhed.

[Solceller til taget eller facaden af jeres virksomhed \(office.com\)](#)

[Link til klimainformation:](#)

Klimaværktøjskasse online version

Herunder findes link til de forskellige projekter i klimaværktøjskassen.

Grøn Aarhus

Her er alle projekter/hjemmesider samlede og virksomheder kan melde sig til og få besked når der kommer nye projekter eller events.

Grøn Aarhus: [Grøn Aarhus - grønne projekter til din virksomhed](#)

Nedenfor er enkelte hjemmesider til de enkelte projekter.

Solceller på taget: [Solceller til taget eller facaden af jeres virksomhed](#)

Klimaklar Produktionsvirksomhed: [Klimaklar Produktionsvirksomhed](#)

DGA: [Det Grønne Akademi - Få hjælp til grøn og cirkulær omstilling i din virksomhed](#)

I henhold til tilsynsbekendtgørelsens § 12 stk. 5, har enhver ret til aktindsigt i virksomhedens øvrige oplysninger, som tilsynsmyndigheden er i besiddelse af, med de begrænsninger, der følger af lov om aktindsigt i miljøoplysninger.

Tilsynet er udført af:

Lene Brink
Miljøtekniker

tlf: 8940 4022
e-mail: lbri@aarhus.dk