



Herning
Kommune



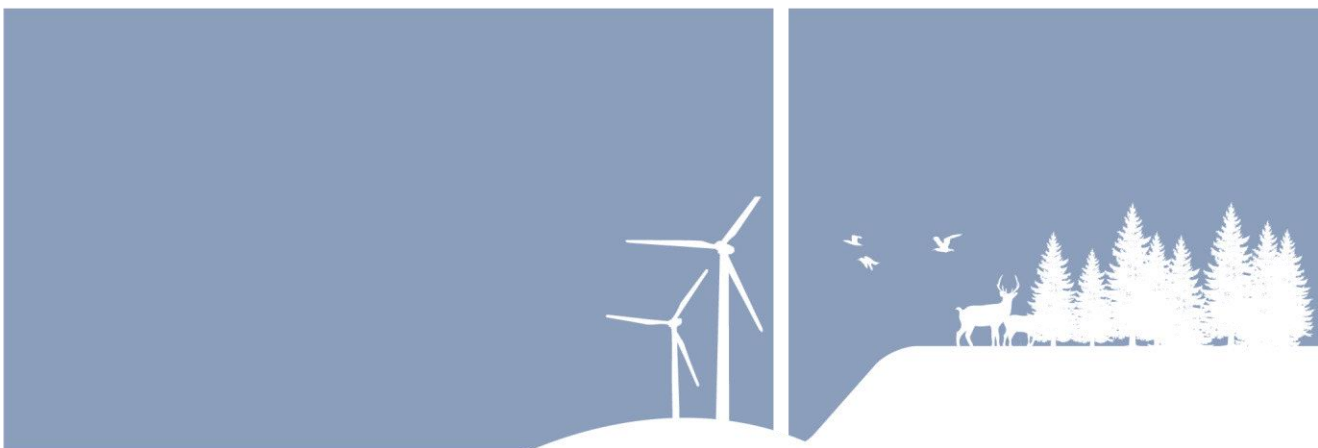
Miljø og Klima • Rådhuset • Torvet • 7400 Herning • Tlf. 96 28 28 28 • landbrug@herning.dk • www.herning.dk

§16b miljøtilladelse

Korsbækvej 7
7550 Sørvad

Afgørelsesdato: 18. juni 2019
Sags nr.: 09.17.00-P19-36-19

HERNING KOMMUNE





Registreringsblad

Dato for afgørelse:	18. juni 2018
Ansøgningskema nr.	209514 fra den 28. februar 2019 , version 5
CVR-nr.	19173801
CHR nr.	59099
Ejendomsnummer	6570904169
Matr. nr. (ejerlav)	Matrikel: 1f - Horslund, Vinding
Adresse	Korsbækvej 7 7550 Sørvad
Miljøkonsulent	Svinerådgivningen I/S, Kira Langkjær
Tilsynsmyndighed	Herning Kommune
Miljøsagsbehandler	Pernille Kjeldsen
Kvalitetssikring	Peter L. Birch

Copyright

Kortmateriale er gengivet af Herning Kommune med tilladelse fra Styrelsen for Dataforsyning og Effektivisering. Copyright Styrelsen for Dataforsyning og Effektivisering.

Quickortofoto og Ortofoto er leveret af Styrelsen for Dataforsyning og Effektivisering, ejes af Herning Kommune.

DDOland (ortofoto), er gengivet af Herning Kommune med tilladelse fra Cowi. DDO ©, Copyright COWI.



Indholdsfortegnelse

REGISTRERINGSBLAD	2
INDLEDNING	4
MEDDELELSE OM MILJØTILLADELSE	4
VILKÅR FOR HUSDYRBRUGET	5
<i>Vilkår for drift og indretning</i>	<i>5</i>
<i>Vilkår for stalde og produktioner.....</i>	<i>5</i>
<i>Vilkår for vaskeplads og afledning af vaskevand</i>	<i>6</i>
<i>Vilkår for gødningsopbevaring.....</i>	<i>6</i>
<i>Vilkår for gyllehåndtering.....</i>	<i>6</i>
<i>Vilkår for tænkning af brændstof</i>	<i>7</i>
<i>Vilkår for fluebekæmpelse</i>	<i>7</i>
<i>Vilkår for renholdelse.....</i>	<i>7</i>
<i>Vilkår for støj.....</i>	<i>7</i>
<i>Vilkår for udarbejdelse af handleplaner ved uforudsete gener</i>	<i>7</i>
VURDERING I FORHOLD TIL BAT, NABOPÅVIRKNING OG NATUROMRÅDER	9
<i>Indretning og drift af anlæg, samt afløbsforhold og gødningsopbevaring.....</i>	<i>10</i>
<i>Vurdering af samdrift med andre husdyrbrug.....</i>	<i>11</i>
<i>Landskabelig vurdering samt overholdelse af afstandskrav og dispensation</i>	<i>12</i>
<i>Husdyrbrugets ammoniakemission</i>	<i>15</i>
<i>Husdyrbrugets nabopåvirkning og tiltag der begrænser gener.....</i>	<i>22</i>
<i>Vejledende grænseværdi for ammoniak ved anvendelse af Bedst Tilgængelig Teknik (BAT).....</i>	<i>28</i>
<i>Eventuelle grænseoverskridende virkninger</i>	<i>28</i>
LOVGRUNDLAG.....	29
KLAGEVEJLEDNING OG OFFENTLIGGØRELSE	29
SØGSMÅL.....	29
INTERESSENTLISTE FOR HØRINGSPERIODE OG OFFENTLIGGØRELSE.....	30
OVERSIGT OVER BILAG	31



Indledning

Ejer af ejendommen har søgt Herning Kommune om en § 16b miljøtilladelse, jævnfør lov om husdyrbrug og anvendelse af gødning m.v.¹(husdyrbrugloven), Korsbækvej 7, 7550 Sørvad

Der ønskes tilladelse til en fleksibel produktion i eksisterende bygninger, og til opførelse af nye udearealer beliggende mellem de to produktionsbygninger, samt nord og vest for den nordlige produktionsbygning. Der ønskes opsat en ny fodersilo nord for eksisterende silo. Den nye silo kan indeholde 20 tons foder.

Husdyrbrugets historik

Bedriften har en tidligere §29 anmeldelse omhandlende skift i dyretype fra 16. august 2017. Produktionen har tilladelse til produktion af 3.070 smågrise (15-30 kg) samt 3.070 slagtesvin (30-113 kg).

Miljøtilladelse er udarbejdet af Herning Kommune og ophæver den gældende produktionstilladelse fastsat i skift i dyretype fra den 16. august 2017.

Meddelelse om miljøtilladelse

På grundlag af de i sagen foreliggende oplysninger, meddeler Herning Kommune miljøtilladelse til husdyrbruget på Korsbækvej 7, 7550 Sørvad med de stillede vilkår. Det ansøgte er behandlet efter § 16b i husdyrbrugloven.

Det er Herning Kommunes vurdering, at miljøtilladelsen, med de stillede vilkår for lokalisering, indretning og drift af husdyrbruget, ikke vil medføre en væsentlig påvirkning af miljøet.

Miljøtilladelsen gælder kun for det ansøgte. Der må ikke ske udvidelse eller ændring i produktionsarealet, herunder staldafsnit og gødningsopbevaringsanlæg samt ændres på dyreholdets sammensætning i forhold til det ansøgte, før ændringen er anmeldt og godkendt af Herning Kommune.

Husdyrbruget skal til enhver tid leve op til gældende regler i love og bekendtgørelser, også selvom disse regler måtte være skærpede i forhold til denne miljøtilladelse.

Der gøres opmærksom på, at en afgørelse efter 16b, efter reglerne i husdyrbrugloven, ikke fritager fra krav om tilladelse, godkendelse, dispensation m.v. efter anden lovgivning. Herunder kan det nævnes, at en eventuel byggetilladelse, ændring af bygningsanvendelse, nedrivningstilladelse, afledning af tagvand m.v. skal søges separat hos Herning Kommune.

Hvis miljøtilladelse ikke udnyttes i 3 på hinanden følgende år, bortfalder den del, der ikke har været udnyttet (kontinuitetsbrud). Udnyttelse anses her for at foreligge, når mindst 25 pct. af det tilladte produktionsareal udnyttes driftsmæssigt. Med driftsmæssig udnyttelse forstås, at der på det pågældende produktionsareal mindst produceres 50 pct. af det mulige inden for rammerne af dyrevelfærdskrav eller andre relevante krav.

Med miljøtilladelsen følger en række vilkår, som skal overholdes. Det er ejeren af husdyrbruget, som har ansvaret for, at det sker.

¹ Lovbekendtgørelse 01/05-2019 nr. 520, om husdyrbrug og anvendelse af gødning m.v., med efterfølgende ændringer



Vilkår for husdyrbruget

Her er de betingelser som husdyrbruget skal drives under.

Herning Kommune gør opmærksom på, at der kan være lovkrav fra andre love, som også skal overholdes, selvom disse ikke er beskrevet her.

Vilkår for drift og indretning

1. Vilkårene i denne miljøtilladelse skal, hvis andet ikke er anført, være opfyldt, når husdyranlægget er taget i brug.
2. Ved ophør med husdyrproduktion, skal der udføres begrænsende foranstaltninger mod forurening:
 - Alle anlæg skal tømmes og rengøres for husdyrgødning, der bortskaffes efter gældende regler.
 - Restkemikalier, olieaffald, medicinaffald m.v. skal bortskaffes i henhold til affaldsregulativerne
3. Herning Kommune skal straks orienteres om følgende forhold:
 - Ejerskifte af virksomhed
 - Indstilling af driften for en længere periode
4. Med denne miljøtilladelse ophæves §29 tilladelsen af 16. august 2017 til skift i dyretyper.

Som følge af vilkår 1 bortfalder den del af miljøgodkendelsen, der ikke er udnyttet inden 6 år fra denne afgørelses meddelelse.

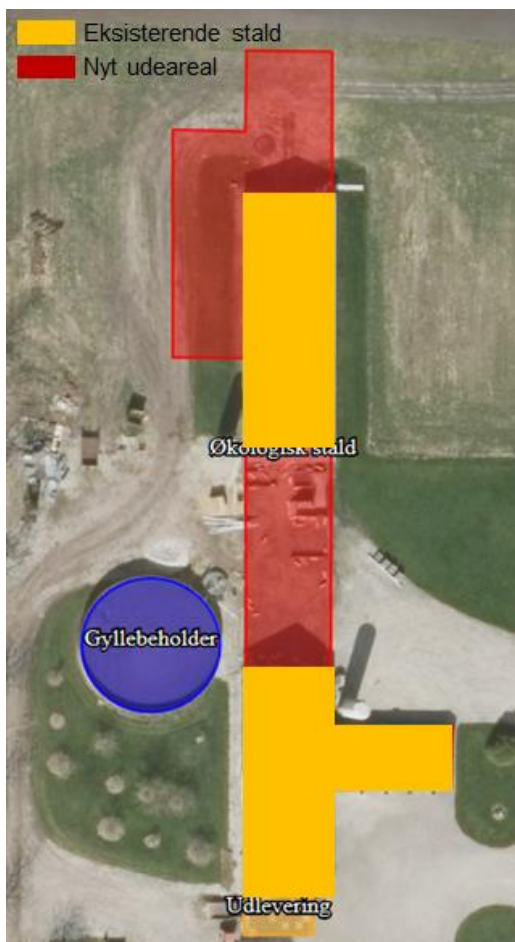
Med "udnyttet" menes, at det ansøgte bygge- og anlægsarbejde er etableret og taget i brug eller dyreholdet er ændret i forhold til tidligere tilladt produktion.

Vilkår for stalde og produktioner

5. Husdyrbrugets stalde og produktioner skal være i overensstemmelse med oversigten nedenfor:

<input type="checkbox"/> Staldafsnit benyttes ikke i ansøgt drift	Kildehøjde: 3 m	Ventilation: Naturlig ventilation	Størrelse: 1886 m ²	▼		
Økologisk stald						
Oversigt over dyretyper og produktionsarealer						
(#139836) Slagtesvin. Økologiske stalde						
BAT-forudsætning: Nyt (inkl. renoveret) staldafsnit						
Antal måneder på græs: 0						
Miljøteknologi: Ingen						
Udgør: 885 m ²					▼	
(#139834) Slagtesvin. Økologiske stalde						
BAT-forudsætning: Eksisterende staldafsnit						
Antal måneder på græs: 0						
Miljøteknologi: Ingen						
Udgør: 975 m ²					▼	
Samlet produktionsareal udgør					98.6 %	1860 m ²

Der er i ansøgningen ikke udtaget gangarealer og krybber i fastlæggelsen af produktionsarealet.



De røde aftegninger er nye udearealet, men ikke nye staldbygninger

På bilag 1 fremgår det hvilke produktionsarealer, herunder nye udearealer, der indgår i beregningen.

Vilkår for vaskeplads og afledning af vaskevand

6. Al vask af maskiner og redskaber skal foregå på en støbt plads med fast bund, hvor bortledning af spildevandet sker til en opsamlings- eller gyllebeholder.

Brug af vaskeplads skal ske som beskrevet i Herning Kommunes samlede vurdering.

Vilkår for gødningsopbevaring

7. Markstakke må ikke placeres inden for 100 meter fra ikke-landbrugspligtige naboer/landbrugspligtige naboer.

Jævnfør husdyrgødningsbekendtgørelsen må markstakke/kompost højst oplagres samme sted i marken i 12 måneder, og markstakkene må ikke placeres samme sted igen før efter 5 år.

Vilkår for gyllehåndtering

8. Håndtering af gylle skal foregå under opsyn.
9. Påfyldning af gyllevogne o.l. skal enten foregå på en plads med afløb til opsamlingsbeholder for flydende husdyrgødning eller med gyllevogne, som har påmonteret pumpe og returløb, således at spild af husdyrgødning undgås.



Det skal sikres, at der ved utilsigtet start ikke pumpes gylle udenfor tanken. Overpumpningen af gylle skal foregå under opsyn.

Vilkår for tankning af brændstof

10. Tankning af brændstof skal til enhver tid ske på en plads med fast og tæt bund. Tankningen skal ske under opsyn.

Herning Kommune har stillet vilkår om, at tankningsområdet for brændstof skal være udformet sådan, at der ikke kan ske afløb til og forurening af jord, kloak, overfladevand eller grundvand. Vilkåret er stillet, da der er stor risiko for spild på jorden, der hvor traktorer og andre motoriserede landbrugsmaskiner påfyldes med brændstof.

Vilkår for fluebekæmpelse

11. På husdyrbruget skal der foretages effektiv fluebekæmpelse i overensstemmelse med de fastsatte retningslinjer fra Aarhus Universitet, Institut for Agroøkologi.

Herning Kommune gør opmærksom på, at opbevaring af foder skal ske på en sådan måde, at det sikrer mod skadedyr (rotter mv.).

Vilkår for renholdelse

12. Det skal sikres, at staldene, udenomsarealer og fodringsanlæg holdes rene.

Vilkår for støj

13. Husdyrbrugets samlede bidrag til støjbelastningen i omgivelserne må ikke overstige følgende værdier, målt ved nabobeboelser eller deres opholdsarealer, angivet som det ækvivalente, konstante, korrigerede støjniveau målt i dB(A). Tallene i parentes angiver midlingstiden² inden for den pågældende periode:

Dag	Kl. 07-18	55 dB(A)	(8 timer)
Aften	Kl. 18-22	45 dB(A)	(1 time)
Nat	Kl. 22-07	40 dB(A)	(1/2 time)
Lørdag	Kl. 07-14	55 dB(A)	(7 timer)
Lørdag	Kl. 14-22	45 dB(A)	(4 timer)
Søn- og helligdag	Kl. 07-22	45 dB(A)	(8 timer)

Vilkår for udarbejdelse af handleplaner ved uforudsete gener

14. Hvis Herning Kommune vurderer, at eventuelle klager om støj-, lugt-, støv-, rystelser- og/eller lysgener er velbegrundede, skal husdyrbruget udarbejde en handlingsplan og efter vise at de stillede krav er overholdt. Handlingsplanen skal godkendes af Herning Kommune.
15. Udgiften til støjmålingerne afholdes af ansøger og udføres i overensstemmelse med Miljøstyrelsens vejledninger.

² Midlingstiden er en gennemsnitlig måling over tid kombineret med middelværdien over tid.



Affald

Husdyrbruget skal overholde Herning Kommunes erhvervsregulativ og bortskaffelse skal ske i overensstemmelse med dette. Endvidere er husdyrbruget omfattet af reglerne i Affaldsbekendtgørelsen³.

Farligt affald skal i henhold til Herning Kommunes regulativ for erhvervsaffald⁴ bortskaffes til godkendte modtageanlæg og transporten af farligt affald skal ske af godkendte transportører. Godkendte transportører og modtageanlæg kan findes på Herning Kommunes hjemmeside.

I henhold til bekendtgørelse om affald⁵, kan op til 200 kg farligt affald pr. år afleveres på Genbrugspladsen, men større mængder skal afhentes via en godkendt transportør.

Kvitteringer på korrekt bortskaffelse for affaldstyper under kategorien "farligt affald" skal gemmes i mindst 5 år og skal kunne forevises, når kommunen beder om det.

Virksomheder kan aflevere samme fraktioner som borgere, dvs. at virksomheder nu kan aflevere op til 10 asbestplader om året, men virksomheder kan fortsat ikke aflevere landbrugsplast og medicin fra landbrug og andre fraktioner, som almindelige borgere ikke har.

På genbrugspladserne i Herning, Aulum, Vildbjerg, Kibæk og Sdr. Felding udleveres der kvittering ved aflevering af farligt affald, som fx spildolie (i max 10 l emballage), oliefiltre, akkumulatorer, spraydåser, malingsrester, tomme oliedunke og kemikalierester (pesticidaffald). Der må dog maksimalt bortskaffes 200 kg farligt affald pr. år på genbrugspladserne.

Følgende må **ikke** afleveres på genbrugspladsen:

Affaldstype	Afleveringssted
– Medicinrester	Leveres til godkendt modtager af farligt affald
– Kanyler	Leveres til godkendt modtager af farligt affald
– Landbrugsplast	Leveres til godkendt modtager, fx Østdeponi
– Udtjente maskiner og udstyr	Skrøthandler

Afhentning af farligt affald, der ikke modtages på genbrugspladsen skal ske af godkendte transportører.

³ Affaldsbekendtgørelse nr. 1309 af 18. dec. 2012

⁴ § 12 i Herning Kommunes regulativ for erhvervsaffald udstedt den 1. januar 2012

⁵ § 40 stk. 5 i bekendtgørelse om affald nr. 1309 af 18. december 2012

Vurdering i forhold til BAT, nabopåvirkning og naturområder

I forbindelse med ansøgningen, er der indsendt oplysninger om husdyrbruget og det ansøgte via husdyrgodkendelse.dk, skema nr.: 209514. Heri er der beskrivelse af det ansøgte husdyrbrugs udvidelse og dets påvirkning af naboer/omboende og naturområder.

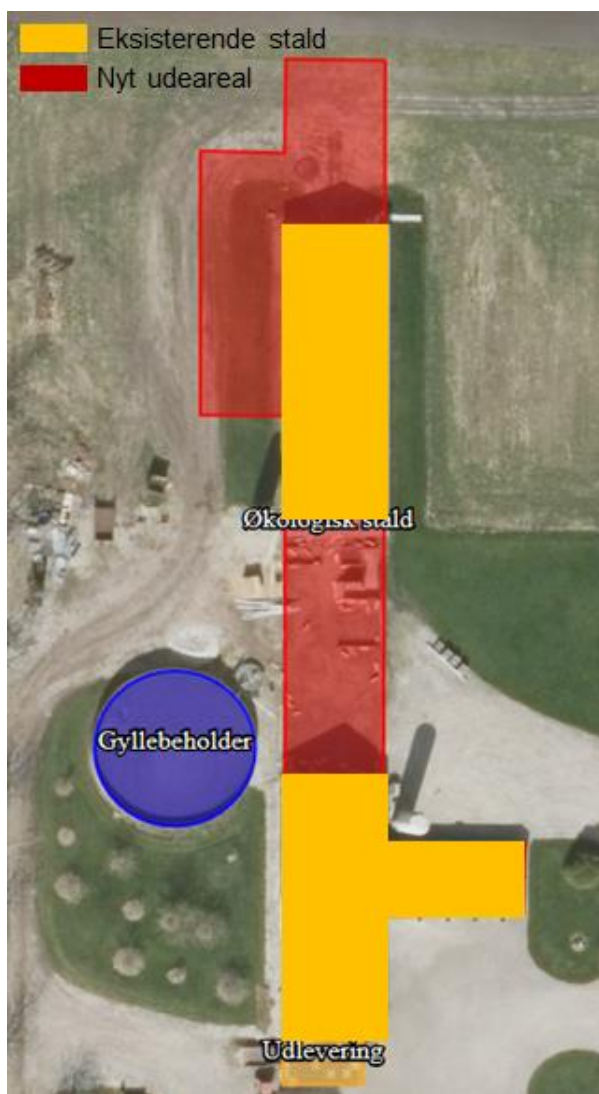
Endvidere er der indsendt beskrivelser af hvad husdyrbruget vil gøre, for at bruge og overholde den bedste tilgængelige teknik (BAT). På baggrund heraf vil Herning Kommune vurdere, om det ansøgte lever op til BAT, og ikke påvirker naboer/omboende eller omgivende natur væsentligt.

De gule skraveringer er eksisterende bygninger, hvor der ikke foregår udvidelser og de røde arealer viser nye udearealer til økologiske slagtesvin.

Der er i ansøgningen ikke taget gangarealer eller krybber ud, så der på den måde er mere fleksibilitet i forhold til den økologiske produktion.

I ansøgningskemaet er stalden indsat som et areal, hvor 975 m² fremgår som eksisterende stalde og 870 m² som nye stalde.

Hele staldarealet går under betegnelsen økologiske slagtesvin, da produktionen er underlagt reglerne for økologisk slagtesvineproduktion.



Figur 1: Oversigt over ansøgt husdyrbrug,

Indretning og drift af anlæg, samt afløbsforhold og gødningsopbevaring

Økologisk stald

Slagtesvinestald, der er indrettet til produktion af økologiske slagtesvin, inklusiv udeareal.

Udearealet vest for stalden ønskes opført, således at det er muligt at opsætte hytter på fast betonareal og arealerne ikke overbelastes i meget våde perioder.

Økologiske stalde er etableret med spalter, samt opdelt leje, hvor der vil være en andel dybstrøelse.

Af figur 1 fremgår 1 stald og 1 gylletank.

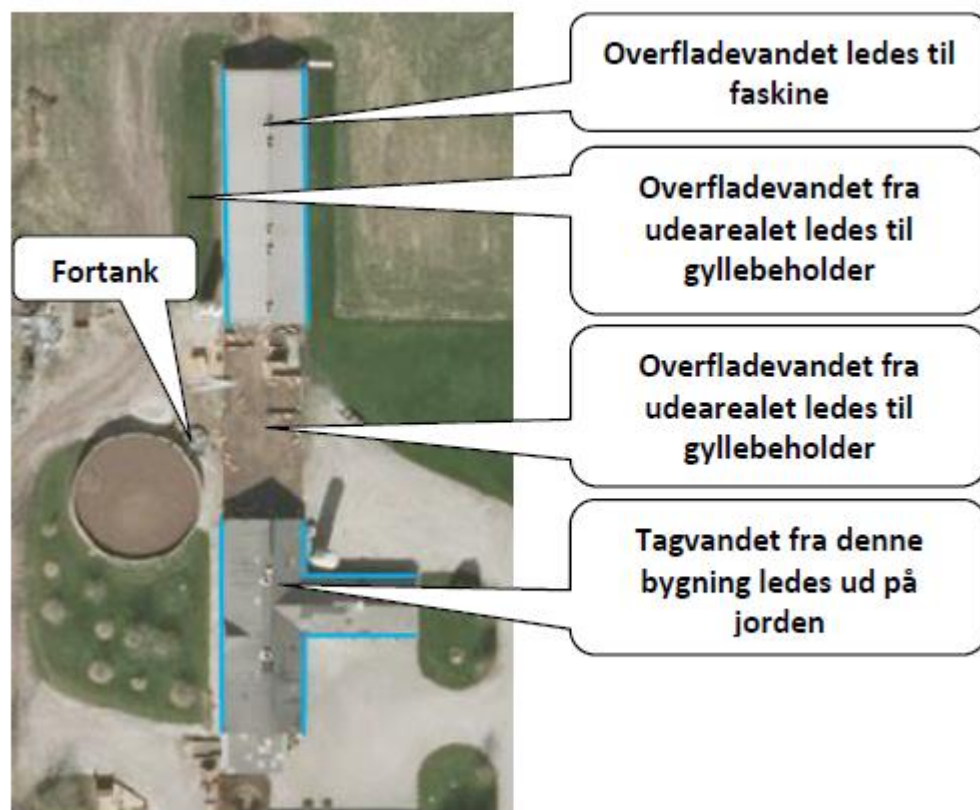
Stald	Dyretype	Gulvtype	Staldstørrelse i alt m ²	Ansøgt produktionsareal m ²	Miljøteknologi
Økologiske svinestald			1886	1860	
Eksisterende	Alle grupper	Økologisk svinestald		975	Ingen
Ny stald (Udeareal)	Alle grupper	Økologisk svinestald		870	Ingen

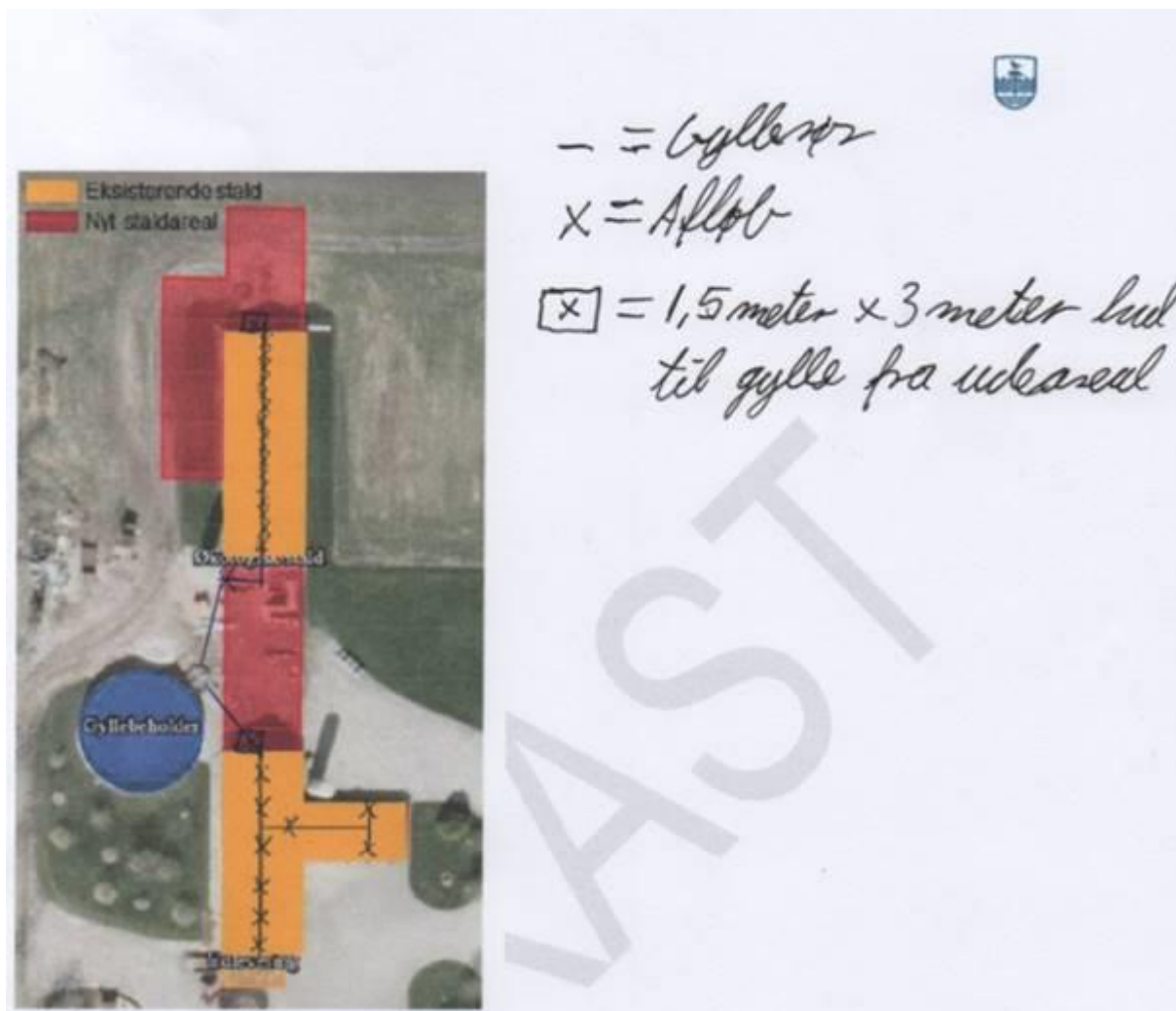
Gødningsopbevaringsanlæg	Størrelse	Produktionsareal / Reduktionseffekt
Gyllebeholder (1060 m ³)	285 m ²	Alm flydelag

Herning Kommune vurderer, at det indsendte er i overensstemmelse med eksisterende byggetilladelser og tidligere miljøgodkendte stalde. Det nye byggeri skal først have byggetilladelse, når byggeriet skal påbegyndes.

Afløbsforhold for spildevand, gylle, samt gødningsopbevaring

Tagvandet fra eksisterende bygninger ledes enten til faskine eller ud på jorden. Se bilag nedenfor





Vaskevand fra staldene bliver til ledt gyllen i kanalerne, og derfra ledes til gyllebeholdere. Dette gør sig også gældende for de nye udearealer.

Ejendommen har 1 eksisterende gyllebeholder. Gyllebeholderne har 10 års beholderkontrol. Se nedenstående tabel fra ansøgningen:

<input type="checkbox"/> Lager benyttes ikke i ansøgt drift ⓘ	Gødningstype: Flydende	Overfladeareal: 285 m²	▼
Gyllebeholder			
Oversigt over miljøteknologi ? ⓘ			

Der er ikke noget sanitært spildevand fra driftsbygningerne.

Udearealet til svinene har afløb til gyllebeholder.

Risiko forholdende er beskrevet i beredskabsplan i bilag 5 for yderligere oplysninger.

Herning Kommune vurderer, at afledning overfladevand og spildevand fra staldanlægget sker efter gældende regler.

Vurdering af samdrift med andre husdyrbrug.

Ansøger har indsendt oplysninger om, at bedriften fungerer produktionsteknisk som en selvstændig enhed.

Landskabelig vurdering samt overholdelse af afstandskrav og dispensation

Nærmeste lokalplanlagte område i byzone er erhvervsområde øst for ejendommen og nord for Aulum. Området er beliggende ca. 1,7 km fra ejendommen. Der er i ansøgningen markeret flere byzoneområder til beregning for at sikre en grundig opgørelse af ejendommens lugtpåvirkning, se foto næste side.

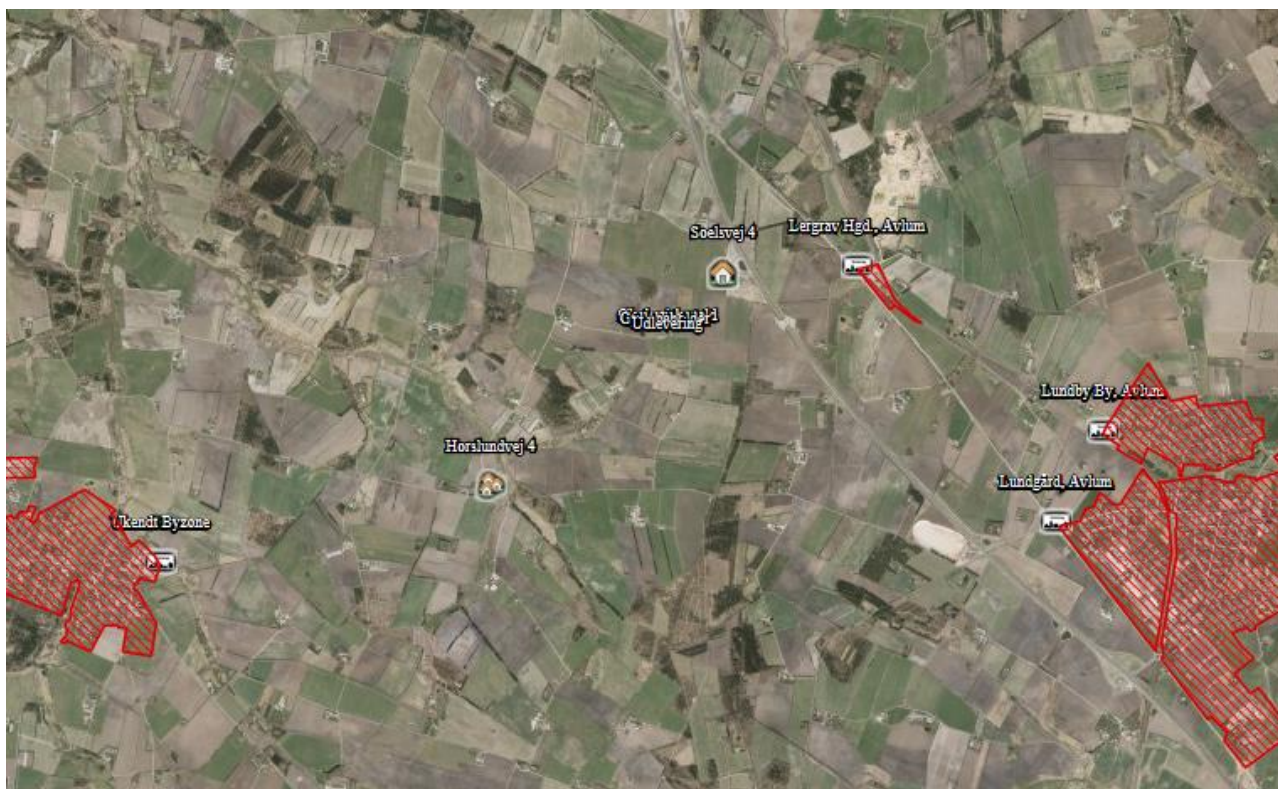
Husdyrbruget er, ifølge Herning Kommuneplan 2017 – 2028, beliggende i primært landbrugsområde. Landskabet omkring husdyrbruget er overvejende jævnt. Det er præget af opdyrkede arealer, tilplantede læhegn og spredte gårde, og opleves som helhed ensartet i sit udtryk.

De kulturhistoriske værdier kan både omfatte enkeltstående elementer og hele kulturmiljøer, som f.eks. kirker, kirkegårde og deres omgivelser, fortidsminder som gravhøje og arkæologiske fund, fredede og bevarelsesværdige bygninger og anlæg, sten- og jorddiger, alléer og levende hegn samt kulturmiljøer, der afspejler en bestemt tidsepoke eller en landsbytype. Kommuneplanens udpegning fremhæver de særligt værdifulde kulturhistoriske træk i kommunen.

Herning Kommune vurderer, at udvidelse af husdyrbruget med de nye udearealer, ikke vil forringe de landskabelige, naturmæssige eller kulturhistoriske værdier, der ligger til grund for områdets status.

Nærmeste nabo uden landbrugspligt er Soelsvej 4, 7500 Holstebro, der ligger ca. 510 m NØ for anlægget.

Se kort og nedenstående tabel.





Vurdering af overholdelse af afstandskrav

§6 i husdyrbrugloven

Område	Afstandskrav	Afstand målt fra nybyggeri/bygning hvor ændringen/udvidelsen sker
Eksisterende eller kommuneplanlagt byzone eller sommerhusområde	50 meter	1,7 km
Område i landzone der i lokalplan er udlagt til boligformål, blandet bolig- og erhvervsformål eller offentlige formål med henblik på beboelse, institutioner, rekreative formål og lignende.	50 meter	1,5 km
Nabobeboelse	50 meter	300 meter – Korsbækvej 5 ejendom med landsbrugspligt.

§7 i husdyrbrugloven

Område	Afstandskrav	Afstand målt fra nybyggeri/bygning hvor ændringen/udvidelsen sker
Kategori 1 og 2 natur	10 meter	6,1 km til nærmeste kat 1 (Tihøje hede) og 2,6 km til nærmeste kat 2, som er et hede-område.

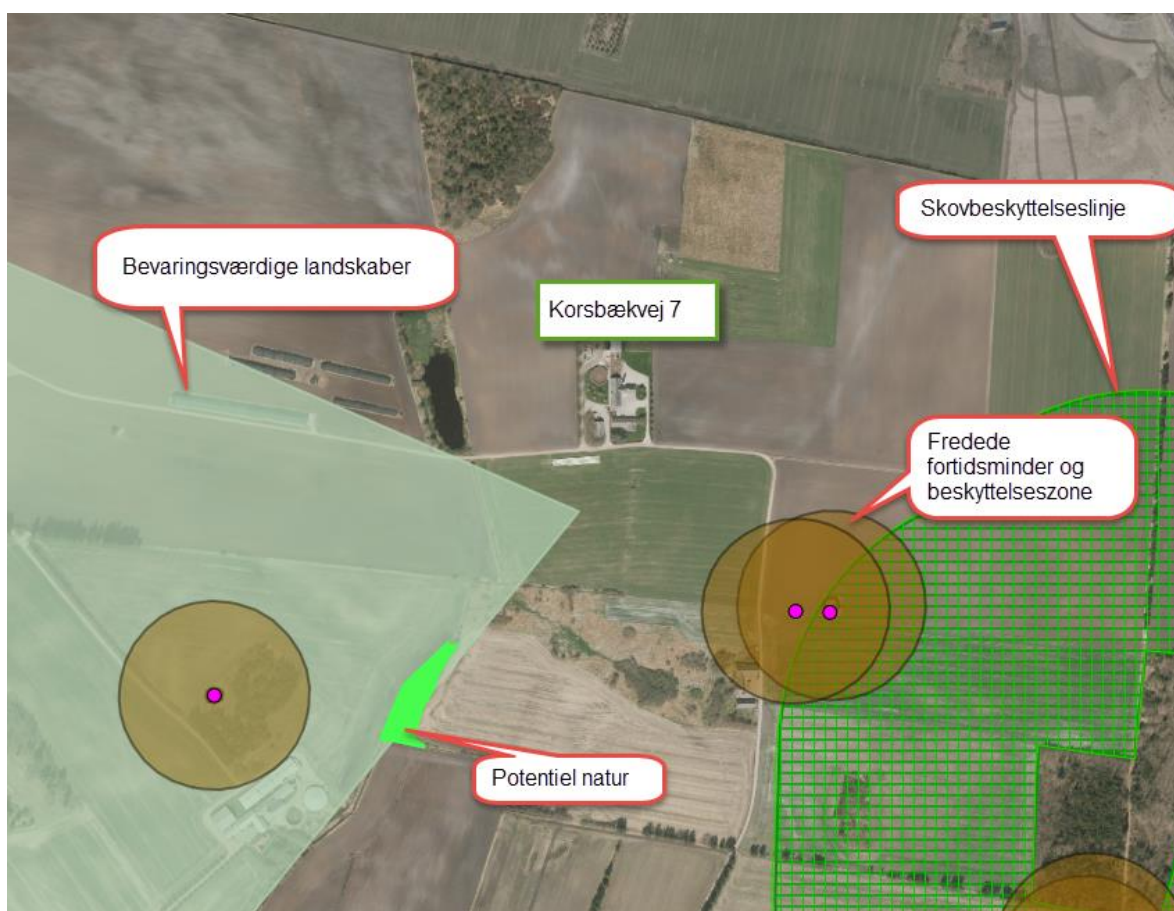
§8 i husdyrbrugloven

Anlægstype	Afstandskrav	Afstand målt fra nybyggeri/bygning hvor ændringen/udvidelsen sker
1) Enkelt vandindvindingsanlæg (markvanding og boringer der forsyner op til 9 husstande)	25 meter	590 meter
2) Fælles vandindvindingsanlæg (boringer der forsyner mere end 9 husstande)	50 meter	3,8 km (Aulum)
3) Vandløb (herunder dræn) og søer	15 meter	170 meter til nærmeste sø
4) Offentlig vej, privat fællesvej	15 meter	40 meter
5) Levnedsmiddelvirksomhed	25 meter	Over 25 meter
6) Beboelse samme ejendom	15 meter	47 meter fra det nye udeareal til stuehuset
7) Naboskel	30 meter	176 meter

Herring Kommune vurderer, at afstandskravene i §6, §7 og §8 i husdyrbrugloven er overholdt.

Herring Kommune vurderer, at placeringen af husdyranlægget ikke er beliggende indenfor eller i nærheden af:

- Fredede fortidsminder
- Sø og å beskyttelseslinjer
- Skovbyggelinjer (300 meter)
- Kirkebyggelinjer / kirkezoner indenfor 300 meter fra anlægsdelen
- Beskyttede diger
- Fredede områder / Fredninger
- Kulturmiljø / særlig værdifulde kulturmiljøer
- Større uforstyrrede landskaber
- Landskabsområder
- Landskabelige interesseområder
- Geologiske interesseområder
- Fortidsminder eller
- Skovrejsning



Herring Kommune vurderer, at ændringen af husdyrbruget ikke vil få betydning for kulturmiljøet.



Husdyrbrugets ammoniakemission

I ansøgningsskema 209514 er følgende naturpunkter afsat til ammoniakdepositionsberegning:

Oversigt over kategori 3 naturpunkter

Oversigt af naturpunkter  

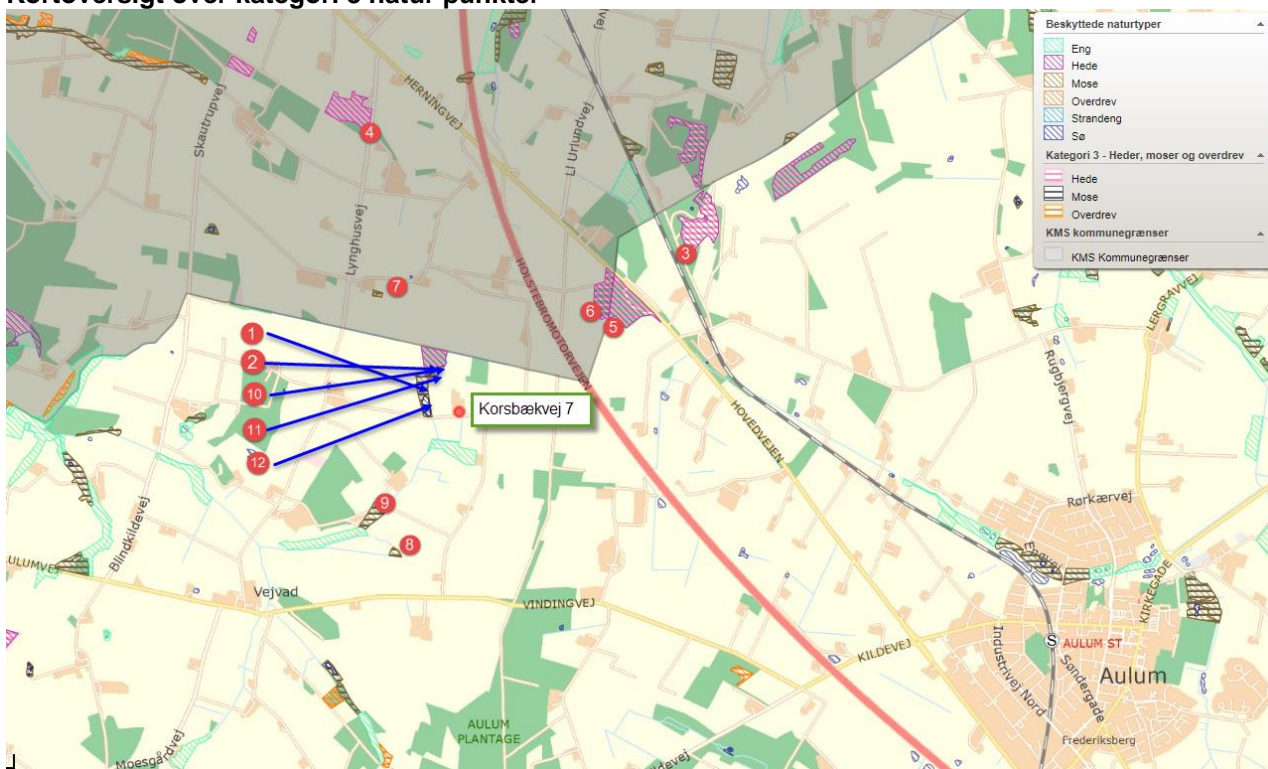
Navn:	Kategori:	Oprettet:	Kumulation:	Ruhed natur:	Merdeposition (kg N/ha/år):		Totaldeposition (kg N/ha/år):		
					8-års drift	Nudrift:			
14a. Mose	1	Kategori 3	Ansøger	0	Bn	0,9	1,0	2,1	▼
16a. Hede	2	Kategori 3	Ansøger	0	Mk	1,0	1,1	2,4	▼
23. Hede	3	Kategori 3	Ansøger	0	Mk	0,0	0,0	0,1	▼
22. Hede	4	Kategori 3	Ansøger	0	Mk	0,0	0,0	0,0	▼
21. Hede	5	Kategori 3	Ansøger	0	Bn	0,0	0,0	0,1	▼
20. Hede	6	Kategori 3	Ansøger	0	Mk	0,1	0,1	0,2	▼
19. Mose	7	Kategori 3	Ansøger	0	Bn	0,0	0,0	0,1	▼
18. Mose	8	Kategori 3	Ansøger	0	S	0,0	0,0	0,1	▼
17. Mose	9	Kategori 3	Ansøger	0	Mk	0,0	0,0	0,1	▼
16.Hede	10	Kategori 3	Ansøger	0	Mk	1,0	1,2	2,5	▼
15. Mose	11	Kategori 3	Ansøger	0	Bn	1,2	1,3	2,9	▼
14. Mose	12	Kategori 3	Ansøger	0	Bn	1,0	1,1	2,3	▼

Kat 3 natur

§3 moser og heder omkring ejendommen, se kortet næste side. Punkt 11 er en mose beliggende 150 meter nordvest for ejendommen, og denne Mose overskrider kravene til §3 områderne, men der har været lavet en vurdering af området og det vurderes at mosen kan klare en belastning på 1,2 kg N/ha/år, se nærmere under afsnittet "Samlet merdeposition på §3 områder siden 2011", side 20



Kortoversigt over kategori 3 natur punkter





Oversigt over kategori 2 naturpunkter

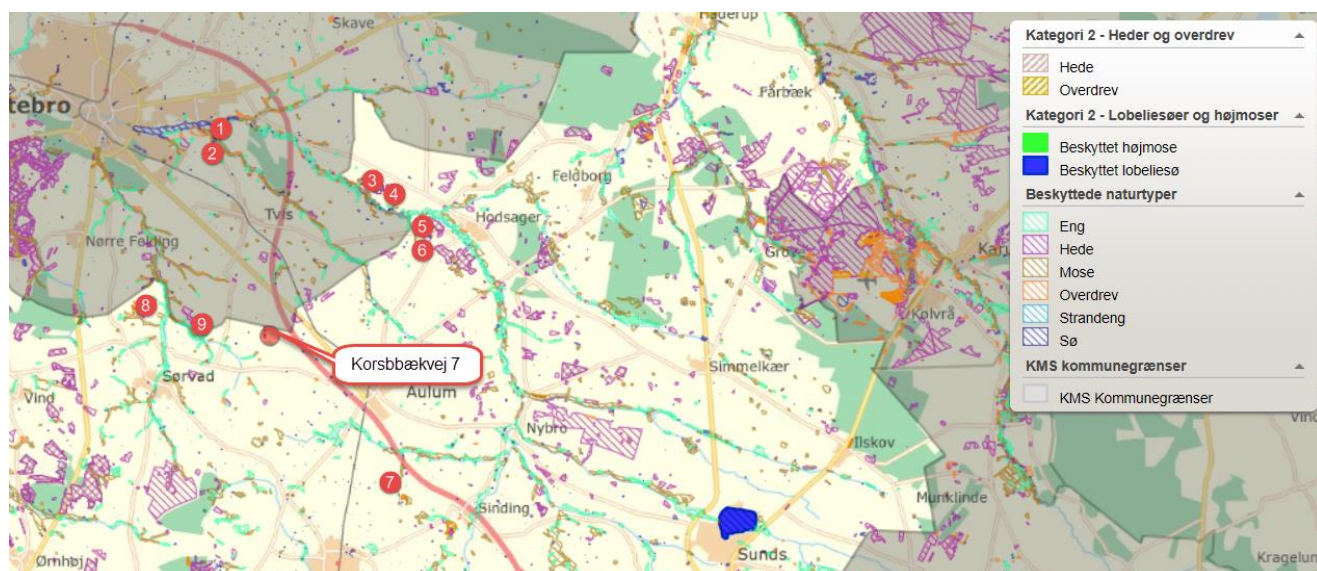
Oversigt af naturpunkter

Navn:	Kategori:	Opretter:	Kumulation:	Ruhed natur:	Merdeposition (kg N/ha/år):		Totaldeposition (kg N/ha/år):
					8-års drift	Nudrift:	
13. Overdrev	Kategori 2	Ansøger	0	Bn	0,0	0,0	0,0
12. Overdrev	Kategori 2	Ansøger	0	Bn	0,0	0,0	0,0
11. Hede	Kategori 2	Ansøger	0	Bn	0,0	0,0	0,0
10. Overdrev	Kategori 2	Ansøger	0	Bn	0,0	0,0	0,0
9. Hede	Kategori 2	Ansøger	0	Bn	0,0	0,0	0,0
8. Hede	Kategori 2	Ansøger	0	Mk	0,0	0,0	0,0
7. Overdrev	Kategori 2	Ansøger	0	Bn	0,0	0,0	0,0
5. Overdrev	Kategori 2	Ansøger	0	Mk	0,0	0,0	0,0
4. Hede	Kategori 2	Ansøger	0	Mk	0,0	0,0	0,0

Kat 2 natur:

Overdrev og heder over 2,5 ha omkring ejendommen Korsbækvej 7, alle med 0,0 i både merbelastning og totaldeposition. Den nærmeste kategori 2 hede er beliggende ca. 2,7 km vest for ejendommen og er anført som punkt 10 på oversigtskortet på næste side og i skemaet ovenfor.

Kortoversigt over kategori 2 natur punkter





Oversigt over kategori 1 naturpunkter

Oversigt af naturpunkter

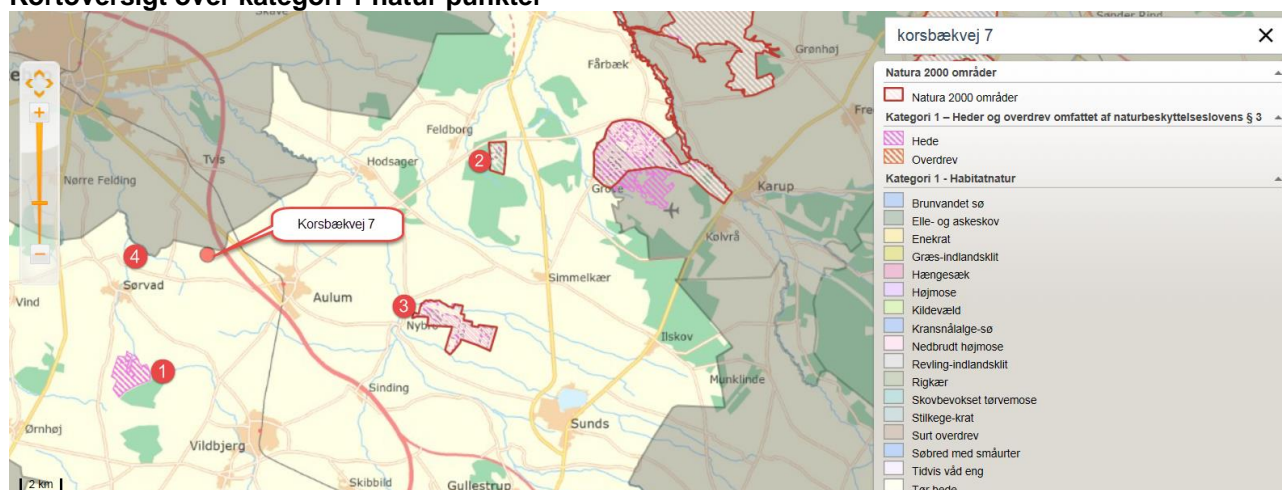
Navn:	Kategori:	Opretter:	Kumulation:	Ruhed natur:	Merdeposition (kg N/ha/år):		Totaldeposition (kg N/ha/år):
					8-års drift	Nudrift:	
6. Hede	1 Kategori 1	Ansøger	0	Bn	0,0	0,0	0,0
3. Hede (4030/4010)	2 Kategori 1	Ansøger	0	Bn	0,0	0,0	0,0
2. Hede (4030/4010)	3 Kategori 1	Ansøger	0	Mk	0,0	0,0	0,0
1. Næringsrig sø (3150)	4 Kategori 1	Ansøger	0	V	0,0	0,0	0,0

Kat 1 natur:

Der er anført et punkt under kategori 1 naturen som hedder næringsrig sø. Denne sø er beliggende ca. 3 km sydvest for ejendommen. Søen fremgår under kortet fra Miljøstyrelsen, som en kategori 1 næringsrig sø, derfor er der lavet en måling til den. Målingen viser at der ikke er nogen belastning fra denne ejendom og ud til søen.

Herning Kommunes kort anfører søen som en §3 sø, og derfor laves den nærmere beskrivelse af kategori 1 afsnittet, med Tihøje Hede, som nærmeste kategori 1 natur.

Kortoversigt over kategori 1 natur punkter



Samlet merdeposition på §3 områder siden 2011

For at vurdere om den samlede merdeposition, fra nudriften (for 8 år siden) til og med den ansøgte udvidelse i denne tilladelse, har en negativ virkning på nærliggende naturområder, er der lavet beregninger til nærmeste §3 beskyttede naturområder.

Nærmeste naturområde er en § 3 mose beliggende ca. 167 meter vest for anlægget. Der er beregnet en merdeposition på 1,2 kg N/ år på mosen. Der har været foretaget en naturvurdering på mosen den 9. januar 2019.

Herning Kommune vurderer at mosens tilstand primært er påvirket af kvaliteten af det trykvand, der diffunderer ud i mosen og udover to star-arter er der ikke i samme omfang registreret næringsfølsomme arter. Så her vil godt kunne accepteres en mer-belastning på op ,6 kg. N/ha/år.



Herning Kommune vurderer, at da der i løbet af de sidste 8 år ikke er sker en merbelastning, som overskrider 1,0 kg /ha/år, (dog med undtagelsen af mosen) og dermed kan ændringen finde sted i overensstemmelse med godkendelsesbekendtgørelsens krav om maksimal deposition af ammoniak til kategori 3-natur.

Kategori 1 natur

Husdyrbruget (1) er beliggende omkring 6,3 km nordøst for nærmeste kategori-1 natur, Tihøje hede. Se kortudsnit med nummerering.

Heder og Klitter på Skovbjerg Bakkeø, Idom Å og Ormstrup Hede, Tihøje Hede Natura 2000 område N64

Heder og Klitter på Skovbjerg Bakkeø, Idom Å, Tihøje Hede og Ormstrup Hede er udpeget som Natura 2000 område N64, samt EF-habitatområder H57 og H225. Natura 2000-området ligger cirka 6,3 km sydvest for husdyrbruget.

Området er beliggende i et landskab, der var isfrit under sidste istid. Dets hovedlinjer er skabt af moræneaflejringer fra næstsidste istid – de såkaldte bakkeøer - og af smeltevandsfloderne under sidste istid, der både havde udgravende og aflejrende effekt. Ormstrup Hede ligger op til Idom Å, der afgrænser heden mod øst. Området på Skovbjerg Bakkeø består af 6 adskilte arealer: Nørre og Sønder Vosborg Hede, Vind Hede samt 3 arealer ved Kronhede

Området er domineret af indlandsklitter i mosaik med tør og våd hede. I den sydlige del af Vind Hede findes en række egekrat, som menes at være nogle af de sidste rester af de skove, der engang dækkede hele området. I områdets sydlige del ligger spredte klitter. Jordbunden består helt overvejende af morænesand og flyvesandsområder (klitter). Vegetationen domineres af hedelyng med indslag af revling og andre dværgbuske. På Vind Hede kan man finde spændende planter som vår-kobjælde og cypresulvefod. Idom Å er et af landets reneste og mest uforstyrrede vandløb. Langs Idom Å findes derudover det store hedeareal både enge, moser og rigkær. Åen og de omgivende arealer danner levested for odder. Der er desuden fundet en lille bestand af stor vandsalamander i et vandhul i området.

Heder og klitter på Skovbjerg Bakkeø er udpeget som EF-habitatområde på baggrund af naturtyper:

Nr.	naturtype	Nr.	naturtype
2310	Indlandsklitter med lyng og visse	4010	Våde dværgbusksamfund med klokkeling
2320	Indlandsklitter med lyng og revling	4030	Tørre dværgbusksamfund (heder)
2330	Indlandsklitter med åbne græsarealer med sandskæg og hvene	5130	Enekrat på heder, overdrev eller skrænter
3140	Kalkrige søer og vandhuller med kransnålalger	7140	Hængesæk
3160	Brunvandede søer og vandhuller	7150	Plantesamfund med næbfrø, soldug eller ulvefod på vådt sand eller blottet tørv
3260	Vandløb med vandplanter	7230	Rigkær
		9190	Stilkegeskove og -krat på mager sur

Derudover er følgende dyrearter en del af udpegningsgrundlaget:

Nr.	Art	Nr.	Art
1096	Bæklampret	1166	Stor vandsalamander
1106	Laks	1355	Odder

De heder og klitter på Skovbjerg Bakkeø, som er udpeget til habitatområde er enten A-målsatte eller B-målsatte i Herning Kommuneplan 2017-2028. For A-målsatte naturområder er målet, at de bevares med deres sjældne plante- og dyreliv intakt, og der gøres en særlig indsats for at videreudvikle naturværdierne. For B-målsatte naturområder er målet, at der arbejdes aktivt for en gunstig bevaringsstatus for områdernes plante- og dyreliv. Baggrundsbelastningen for området er i forvejen på 15,9.

Ammoniakdisposition til naturområde 1 er på 0,0 kg N/ha år i både merdeposition og totaldeposition.

Herning Kommune vurderer at da beregningen af ammoniakdepositionen viser 0,0 kg N/ha år i både merdeposition og en totaldeposition, er kravet overholdt.

Kumulation af ammoniak på kategori 1 natur

Da ammoniakdepositionen viser 0,0 kg N/ha år i totaldepositionen for ejendommen, er det ikke relevant at se på kumulation med andre husdyrbrug.

Herning Kommune vurderer, grundet den store afstand fra husdyrbruget til Natura 2000 Området, at udvidelsen af svineproduktionen ikke vil have nogen væsentlig påvirkning på Natura 2000-området.

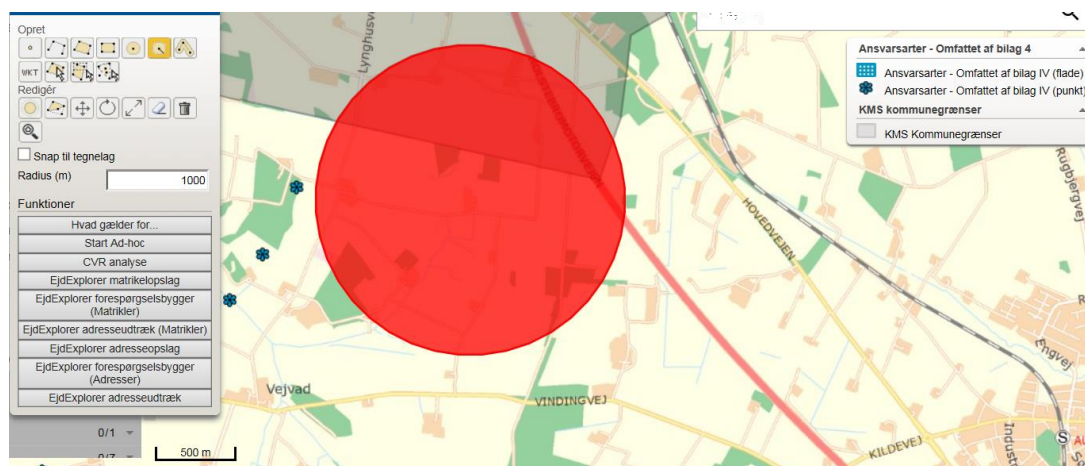
Kategori 2 og 3 natur, samt §3 natur

Nærmeste kategori 2 natur (§ 7 hede- punkt 9) er beliggende omkring 2,7 km vest for husdyrbruget. Den beregnede totaldeposition til nærmeste kategori 2 natur er 0,0 kg N pr. år. Derved er kravet om en maksimal totaldeposition på 1,0 kg N/år overholdt.

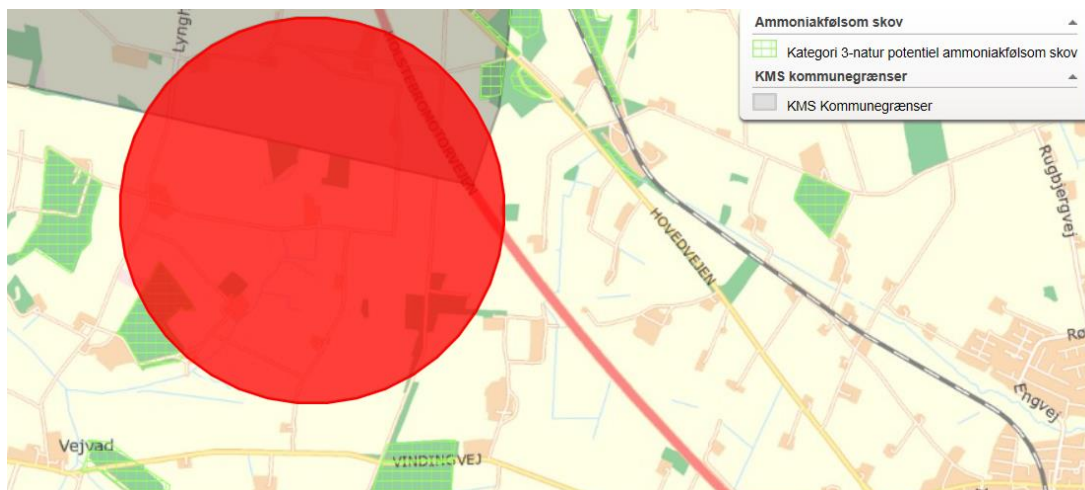
Nærmeste kategori 3 natur (§ 3 mose- punkt 11) er beliggende omkring 167 meter nordvest for husdyrbruget. Den beregnede merdeposition til naturområdet er 1,2 kg N pr. år.

Nærmeste §3 natur er et engareal beliggende cirka 200 meter syd for husdyrbruget. Den er ikke foretaget beregninger på merdeposition til naturområdet, da mosen vest for ejendommen ligger tættere på husdyrbruget (afstanden er 140 meter og har punkt 12) og belastningen fra anlægget til mosen er beregnet til 1,0 kg N pr. år.

Inden for en radius af 1.000 meter fra husdyrbruget er der ikke registreret nogle ansvarsarter.



Inden for en radius af 1.000 meter fra husdyrbruget er der udpeget områder med potentiel ammoniak følsom skov. De nærmeste er vurderet ikke ammoniakfølsomme. De områder, der er i tvivl om, ligger længere væk end kategori 3 mosen, hvor der er lavet en merdeposition på 1,0 kg N.



Herning Kommune vurderer derfor, at det ikke er relevant at få de måske følsomme skove undersøgt, da de vil have en merdeposition på mindre end 1,0 kg N.

Samlet vurdering: ammoniakbelastning af naturområder

Herning Kommune vurderer, at oplysninger om kildehøjder, ruhed og kumulation, er korrekte.

Herning Kommune vurderer, at kravene om maksimalt tilladt totaldeposition på kategori 1- og kategori 2-natur er overholdt.

Herning Kommune vurderer, at der ikke er grundlag for at skærpe kravene til ammoniak meremissionen, under hensyn til andre omkringliggende ammoniakfølsomme naturområder såsom ammoniakfølsomme skove, kategori 3-natur og §3 natur.

Kumulation af lugt

Oplysningerne om den kumulative effekt skal bruges i lugtberegningen. Er der andre husdyrbrug, som medfører lugtgener i det samme punkt i byzonen, skærpes kravene til geneafstanden i forbindelse med ansøgningen.





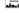

Der ligger ikke andre husdyrbrug nærmere end 300 meter fra et eksisterende eller ifølge kommuneplanens rammedel fremtidigt byzone- eller sommerhusområde eller i et område i landzone, der i lokalplan er udlagt til boligformål, blandet bolig og erhvervsformål eller til offentlige formål med henblik på beboelse, institutioner, rekreative formål og lign., samt ved beboelsesbygninger på ejendommen uden landbrugspligt, som ikke ejes af driftsherren, hvor der inden for en afstand af 200 meter ligger flere end 6 beboelsesbygninger på hver sin ejendom uden ejendomspligt, som ikke ejes af driftsherren eller inden for en afstand af 100 meter af beboelsesbygninger på ejendomme uden landbrugspligt, der ikke ejes af driftsherren.

Geneafstanden skal derfor ikke forøges.

Alle typer af beboelse ligger udenfor geneafstanden og gyllebeholderen ligger mere end 300 meter fra nærmeste nabo.



Samlet resultat af lugtberegning

Bebyggelse	Kumulation	Model	Ukorrigeret geneafstand (m)	Korrigeret geneafstand (m)	Vægtet gennemsnitsafstand (m)	Genekriterie overholdt	
 Soelsvej 4	0	NY	104,1	104,1	561	Ja	▼
 Horslundvej 4	0	NY	177,4	159,7	1839,8	Ja	▼
 Lergrav Hgd., Avlum	0	FMK	264,8	264,8	1504	Ja	▼
 Lundby By, Avlum	0	FMK	264,8	264,8	3421,5	Ja	▼
 Lundgård, Avlum	0	FMK	264,8	264,8	3332,9	Ja	▼
 Ukendt Byzone	0	FMK	264,8	264,8	4272,4	Ja	▼

Konsekvenszone: 325 m

Konsekvensområdet for ejendommens lugtafgivelse er beregnet ud fra FMK modellen. For det ansøgte projekt er konsekvensområdet beregnet til 325 meter. Konsekvensområdet vil sige det område, hvor lugten fra ejendommen kan konstateres – uden at den af den grund vurderes at være til gene for omkringboende.

Herning Kommune vurderer, at husdyrbrugets lokaliseringsforhold er tilfredsstillende. Alle typer beboelse ligger udenfor geneafstanden, så udvidelsen af husdyrbruget vil ikke medføre væsentligt øgede lugtgener. Det må dog forventes, at beboelser indenfor konsekvensområdet på vil opleve øget lugt, idet lugtgeneafstanden øges ved det ansøgte projekt, men lugtgenerne er beregnet til at ligge under de fastlagte beskyttelsesniveauer for lugt. Herning Kommune vurderer, at beskyttelsesniveauet i forhold til lugt er overholdt.

Husdyrbrugets nabopåvirkning og tiltag der begrænser gener

Støj

De anbefalede mindsteafstande mellem husdyrbruget og nærmeste beboelse er baseret på Miljøstyrelsens erfaringer om miljøforhold. Klassifikationen angiver, hvilken afstand, der skønnes at være nødvendig mellem den pågældende virksomhed og boliger i et område for åben og lav boligbebyggelse.

Udgangspunktet er, at afstanden skal give en rimelig sikkerhed for, at boligerne ikke udsættes for miljøgener, og at virksomheden ikke efterfølgende mødes med skærpede miljøkrav.

Jævnfør virksomhedsbeskrivelsen fra håndbog om Miljø og Planlægning, Miljøstyrelsen og Skov- og Naturstyrelsen, Landsplanafdelingen, 2004, anvender Herning Kommune følgende inddeling af husdyrbrugstyper:

Klasse 1	0 m afstand	Klasse 3: Hundepensioner, kenneler og rideskoler (mindre husdyrhold) Klasse 6: Pelsdyrfarme Klasse 6: Husdyrbrug med erhvervmæssigt dyrehold, minus svinefarme Klasse 7: Svinefarme med erhvervmæssigt dyrehold
Klasse 2	20 m afstand	
Klasse 3	50 m afstand	
Klasse 4	100 m afstand	
Klasse 5	150 m afstand	
Klasse 6	300 m afstand	
Klasse 7	500 m afstand	



Det ansøgte husdyrbrug går ind under klasse 7 med en afstand på 500 meter. Nærmeste nabo uden landbrugspligt ligger cirka 560 meter fra husdyrbruget. Nærmeste nabo med landbrugspligt ligger cirka 300 meter fra husdyrbruget.

Da de anbefalede mindsteafstande til nabobeboelse er 500 meter, og der ikke ligger beboelse uden landbrugspligt inden for denne afstand, vurderer Herning Kommune, at husdyrbruget ikke vil give anledning til støjpåvirkning af omgivelserne, som vil medføre gener for de omkringboende.

Endvidere vurderer Herning Kommune, at udvidelsen af dyreholdet, og de medførende aktiviteter, ikke vil påvirke nærmeste fuglebeskyttelsesområde og nærmeste ramsarområde, på grund af afstanden på 14,8 km.

Der er ikke tidligere registreret støjgener fra ejendommen.

Støj/støv

Støj kan forekomme fra af- og pålæsning af grise, skrabning af det faste udeareal, levering af foder kørsel med landbrugsmaskiner og øvrig transport til og fra ejendommen.

Transporter til og fra ejendommen vil primært foregå i dagtimer, og vil i sig selv medføre meget kortvarige støjpåvirkninger.

Transporter med husdyrgødning kan i højsæsonen, hvor der udbringes husdyrgødning til marken, forekomme i weekender eller udenfor normal arbejdstid – dette søges minimeret og koncentreret typisk over en kortere periode. Denne koncentreret primært ved udleveringsrummet der er beliggende nord for stuehuset. Det vil ikke være sandsynligt at støjgener fra denne arbejdsfunktion vil genere nabobeboelser.

Se nedenstående oversigt: Støv- og støjkilder for placering af disse på bedriften.

Landbrugets faste anlæg m.v. forventes ikke at give anledning til en støjpåvirkning, som vil medføre gener for de omkringboende. Dog fastsættes der vilkår om, at hvis der skulle opstå gener for de omkringboende, eller hvis tilsynsmyndigheden finder det nødvendigt, kan der kræves udført støjmålinger efter nærmere definerede anvisninger.



Støv- og støjkilder for placering af disse på bedriften

Herring Kommune vurderer, at de beskrevne tiltag vil begrænse støjpåvirkningen af omgivelserne, så husdyrbruget ikke vil give anledning til støjpåvirkning af omgivelserne, som vil medføre gener for de omkringboende.

Endvidere vurderer Herring Kommune, at udvidelsen af dyreholdet, og de medførende aktiviteter, ikke vil påvirke nærmeste fuglebeskyttelsesområde og nærmeste ramsarområde, på grund af afstanden på 14,8 km.

Støv

Afstanden til nærmeste nabobeboelse er på ca. 300 meter.

Herring Kommune, vurderer, da husdyrbruget ligger mere end 100 meter fra nærmeste nabo vil husdyrbruget ikke vil give anledning til støvpåvirkning, som vil medføre væsentlige forøgede gener for de omkringboende.

Herring Kommune forventer ikke at husdyrbruget vil give væsentlige støvproblemer, på grund af placeringen af læhegn. Skulle der mod forventning opstå støvproblemer, skal ansøger udarbejde en handleplan til afhjælpning af disse.

Fluer og Skadedyr

Fluer på ejendommen bekæmpes primært ved at holde en god hygiejne i staldene ved hyppig udmugning. Produktionen kører i holddrift hvor der er god tid til vask, desinficering og udtørring inden indsættelse af nye dyr. Desuden har de mange daglige overbrusninger af gødearealet negativ indflydelse på fluernes levevilkår og formeringsevne. Derudover forudsættes rutiner omkring god staldhygiejne, fjernelse af affald og gødnings- og foderrester at forebygge skadedyrsangreb.

Skulle der opstå behov, iværksættes bekæmpelsesprogram i overensstemmelse med nyeste retningslinjer fra Institut for Agroøkologi.

Bekæmpelse af rotter og mus varetages på serviceaftale med godkendt skadedyrsbekæmpelsesvirksomhed (Anticimex)



I forbindelse med dyreholdet kan der forekomme gener fra skadedyr.

Herning Kommune vurderer, at ejendommens forebyggelse og bekæmpelse af flue- og skadedyr er tilstrækkelig. Der stilles dog vilkår om, at ansøger som minimum skal følge de fastsatte retningslinjer fra Aarhus Universitet, Institut for Agroøkologi om flue- og rottebekæmpelse på ejendomme med husdyr.

Lys

Produktionen foregår i stalde der tidligere har været lukkede, men nu er åbnet op. Der vil være begrænsede gener fra lys fra produktionen. Der er monteret lys på alle udleveringsramper.

Herning Kommune vurderer, at lyset i og udenfor staldafsnittene ikke vil give væsentlige problemer. Dog fastsættes der vilkår om, at såfremt der skulle opstå gener for de omkringboende, eller såfremt kommunen finder det nødvendigt, skal bedriften lade foretage undersøgelse af forskellige lyskilder, således at lyset uden for ejendommen formindskes.

Til- og frakørsel fra husdyrbruget

Der henstilles til, at al transport skal foregå indenfor almindelig arbejdstid for at mindske gener. Sæsonbetonet arbejde kan forekomme udenfor disse tidspunkter, men skal søges begrænset.

Rystelser

Virksomhedens bidrag til niveauet for vibrationsniveauet (dB re 10^{-6} m/s²) målt som det maksimale KB-vægtede accelerationsniveau med tidsvægtning S må ikke overstige værdierne i Lavfrekvent støj, infralyd og vibrationer i eksternt miljø Orientering fra Miljøstyrelsen, nr. 9 1997, Tabel 1.

Lugt

Lugt stammer primært fra staldene. Desuden kan lugt forekomme i forbindelse med pumpning, omrøring samt udbringning af husdyrgødning.

Det fremgår af beregninger at den beregnede lugtgeneafstand fra staldanlæg til nabo, samlet bebyggelse samt byzone er overholdt.

Den ansøgte omlægning af tilladelsen fra stiplads- til produktionsareal medfører ingen ændringer i ejendommens drift, der vil have konsekvenser for produktionens lugtudledning

Det samlede lugtbidrag til omgivelserne er reduceret i forhold til tidligere, hvor der har været konventioneldrift af slagtesvin på ejendommen.

**Tabel 1**

Se nedenstående oversigt over transporter;

Antal	Kapacitet pr. læs	Kommentar til transporten
Slagtesvin (til)	Traktor	Slagtesvinene kommer til ejendommen hver 6. uge Transporterne foregår på hverdage og i tidsrummet kl. 6.00-18.00
Afhentning af slagtesvin	Lastvogn	Der afhentes slagtedyr på ejendommen 1 gang pr. uge. Transporterne foregår på hverdage og kan forekomme om natten/meget tidlig morgen. Ejer har ingen indflydelse på tidspunkt for afhentning.
Døde dyr	Lastvogn	Der afhentes døde dyr fra ejendommen efter behov (ca. 1 gang ugentligt). DAKA afhenter og planlægger transporten – ejer har ingen indflydelse på tidspunktet for afhentning.
Færdigfoder	Lastvogn	Færdigfoder leveres af vognmand o- i gennemsnit hver 2. uge. Transporter vil forekomme på hverdage i tidsrummet fra kl 06.00-18.00
Affald	Lastvogn (Ejler Chr. Knudsen)	Affald sorteres og samles på ejendommen indtil opkald til affaldsmottager, der kommer og henter affaldet. Affaldsmottager tager alle former for affald – også farligt affald.
Gylle	Maskinstation	Husdyrgødningen transporteres hhv. til udbringning på marken i vækstsæsonen. Udbringningen foretages af maskinstation og foregår primært i tidsrummet kl. 06-22.00 på hverdage men kan ved spidsbelastninger forekomme udenfor dette tidsinterval.

Virksomhedens bidrag til niveauet for lavfrekvent støj og infralyddrift (dB re 10^{-6} m/s²) målt indendørs må ikke overstige værdierne i Lavfrekvent støj, infralyd og vibrationer i eksternt miljø Orientering fra Miljøstyrelsen, nr. 9 1997, Tabel 2.

Tabel 2

Anvendelse	Kl.	A-vægtet lydtryksniveau (10-160 Hz), dB	G-vægtet infralydniveau dB
Beboelsesrum, herunder børneinstitutioner og lignende	18-7	20	85
	7-18	25	85
Kontorer, undervisningslokaler, og lignende støjfølsomme rum	Hele døgnet	30	85
Erhvervsbebyggelse	Hele døgnet	35	90

Herring Kommune vurderer, at rystelser og lavfrekvent støj i og udenfor staldafsnittene ikke vil give væsentlige problemer. Dog fastsættes der vilkår om, at såfremt der skulle opstå væsentlige gener for de omkringboende, eller såfremt kommunen finder det nødvendigt, skal bedriften lade foretage undersøgelse af forskellige vibrationskilder.



Reststoffer, affaldsproduktion og brug af naturressourcer

Affald

Affald fra husdyrbruget kan typisk inddeles i følgende affaldsfraktioner;

- Dagrenovation
- Genbrugeligt affald (pap, papir, jern, rengjort glas, metal, plastsække, paller etc.)
- Farligt affald (lysstofrør, pærer, spraydåser, batterier etc.)
- Klinisk risikoaffald og medicinrester (skalpeller, kanyler, medicinrester etc.)
- Døde dyr
- Forbrændingseget affald (papirsække, emballage etc.)
- Deponeringseget affald

Forbrændingseget affald fra produktionen opbevares i container indtil afhentning af godkendt renovatør og afhentes af Ejler C. Knudsen.

Ikke forbrændingseget affald opbevares i kasser i maskinhuset og bortskaffes til kommunal modtagestation og afhentes af Ejler C. Knudsen.

Klinisk risikoaffald opbevares i besætningsområdet i brudsikker og tæt emballage indtil afhentning af godkendt renovatør (Marius Pedersen).

Farligt affald sorteres og opbevares indendørs indtil bortskaffelse.

Døde dyr afhentes af DAKA fra dertil indrettet plads ved indkørslen til produktionen – se markering på bilaget 'Støv og støjkilder'.



Herning Kommune vurderer, at reststoffer, affaldsproduktion og brug af naturressourcer på Korsbækvej 7, 7550 Sørvad ikke vil give anledning til en væsentlig miljøpåvirkning. Herning Kommune vurderer endvidere, at afledning af vaskevand og spildevand fra staldanlægget med kørearealer, samt afledning af sanitært spildevand sker efter gældende regler.





Vejledende grænseværdi for ammoniak ved anvendelse af Bedst Tilgængelig Teknik (BAT)

Ejendommen drives økologisk, hvormed eventuelle tiltag ved brug af BAT er reduceret.

Den samlede NH₃ emission fra staldanlægget og lagre er ifølge ansøgningen opgjort til 2.513 kg N / år og overholder derved Høje-Taastrup Kommunes BAT niveau på 2.513 kg N / år.

Samlet BAT beregning  			
	Stalde	Lagre	Total
Samlet BAT krav (kg NH ₃ -N /år)	2398	114	2513
Faktisk emission (kg NH ₃ -N /år)	2398	114	2513
Forskel (kg NH ₃ -N /år)	-	-	0
Vejledende BAT Overholdt?	-	-	Ja

Samlet ammoniaktab for hele anlægget (alle produktioner) opnåelig ved anvendelse af BAT  					
	Vejl. sum (kg NH ₃ -N /år)	Ansøgers forslag (kg NH ₃ -N /år)	Ansøgers Begrundelse	Kommunens krav (kg NH ₃ -N /år)	Kommunens Begrundelse
<input type="button" value="Rediger"/>	2398				

Høje-Taastrup kommune vurderer, at ejendommen, med de beskrevne tiltag, lever op til BAT i forhold til de muligheder, der foreligger for det ansøgte.

Eventuelle grænseoverskridende virkninger

Da husdyrbruget ligger minimum 130 km fra grænsen til Tyskland, der er nærmeste selvstændige nation, vurderer Høje-Taastrup Kommune at ændringen af husdyrbruget ikke vil have grænseoverskridende påvirkninger.



Lovgrundlag

Ansøgningen er behandlet i henhold til kravene i lov om husdyrbrug og anvendelse af gødning m.v.⁶ med tilhørende bekendtgørelse om tilladelse og godkendelse m.v. af husdyrbrug⁷, husdyrgødningsbekendtgørelsen⁸ samt Miljøstyrelsens vejledning om miljøgodkendelse af husdyrbrug.

Herning Kommune har fremsendt udkast til afgørelse til naboer (matrikulære naboer) og andre berørte samt til dem, som har anmodet herom, med mulighed for at kommentere udkastet i perioden X til X.

Herning Kommune har ikke modtaget kommentarer til udkastet til afgørelsen.

Klagevejledning og offentliggørelse

Herning Kommune har givet miljøtilladelse til udvidelse af husdyrbruget på Korsbækvej 7, 7550 Sørvad. Miljøtilladelse er givet i medfør af §16b i husdyrbrugloven.

Det er muligt at klage over afgørelsen til Miljø- og Fødevareklagenævnet. Miljøtilladelsen bliver offentliggjort på Herning Kommunes hjemmeside www.herning.dk under "Planer og offentliggørelser" og "Landbrug" fra den 18. juni 2019. Der kan klages i 4 uger. Klageberettigede er ansøger og enhver, der har en individuel, væsentlig interesse i sagen samt visse organisationer, alle som er angivet i husdyrbruglovens §84-87.

Hvis du ønsker at klage over denne afgørelse, kan du klage til Miljø- og Fødevareklagenævnet. Du klager via Klageportalen, som du finder et link til på forsiden af www.nmkn.dk. Klageportalen ligger på www.borger.dk og www.virk.dk. Du logger på www.borger.dk eller www.virk.dk, ligesom du plejer, typisk med NEM-ID. Klagen sendes gennem Klageportalen til den myndighed, der har truffet afgørelsen. En klage er indgivet, når den er tilgængelig for Herning Kommune i Klageportalen.

Klagen skal være tilgængelig for Herning Kommune i Klageportalen. For at klagen er tilgængelig skal klager har godkendt og betalt gebyr/bestilt en faktura i Klageportalen. Det skal senest ske den 16. juli 2019

Miljø- og Fødevareklagenævnet skal som udgangspunkt afvise en klage, der kommer uden om Klageportalen, hvis der ikke er særlige grunde til det. Hvis du ønsker at blive fritaget for at bruge Klageportalen, skal du sende en begrundet anmodning til Herning Kommune, der har truffet afgørelse i sagen. Herning Kommune videresender herefter anmodningen til Miljø- og Fødevareklagenævnet, som træffer afgørelse om, hvorvidt din anmodning kan imødekommes.

Hvis afgørelsen påklages, bliver det meddelt ansøger.

En eventuel klage har ikke opsættende virkning, medmindre Miljø- og Fødevareklagenævnet bestemmer andet, hvorfor miljøtilladelsen på eget ansvar kan udnyttes før klagefristen er udløbet i henhold til Husdyrbruglovens § 81, stk. 1.

Søgsmål

Denne afgørelse om miljøtilladelse kan også indbringes for domstolene, jævnfør husdyrbruglovens § 90. Det skal ske indenfor seks måneder efter offentliggørelsen.

Med venlig hilsen

Pernille Kjeldsen
Herning Kommune
Teknik og Miljø, Landbrugsteam

⁶ Lov om husdyrbrug og anvendelse af gødning v. Lovbekendtgørelse nr. 530 af 01/05-2019 med efterfølgende rettelser

⁷ Bekendtgørelse om godkendelse og tilladelse m.v. af husdyrbrug nr. 1467 af 06/12-2018 med efterfølgende rettelser

⁸ Bekendtgørelse om husdyrbrug og erhvervsmæssigt dyrehold, husdyrgødning, ensilage m.v. 116 af 23/01-2019 med efterfølgende rettelser



Interessentliste for høringsperiode og offentliggørelse

Nedenstående er orienteret om udkast til miljøtilladelse:

Ansøger

- Korsbækvej 7, 7550 Sørvad

Rådgiver firmanavn

- Svinerådgivningen I/S, ved Kira Langkjer.

Omboende og andre, som får udkastet til miljøtilladelse i høring (matrikulære naboer + evt. partshøring)

- Horslundvej 12, 7550 Sørvad
- Vindingvej 6, 7490 Aulum (matrikulær nabo)
- Korsbækvej 5, 7550 Sørvad
- Soelsvej 4, 7500 Holstebro
- Soelsvej 2, 7500 Holstebro

Nedenstående er orienteret om miljøtilladelse:

Klageberettigede jævnfør husdyrbrúglovens § 84

Ansøger

- Korsbækvej 7, 7550 Sørvad

Rådgiver firmanavn

- Svinerådgivningen I/S, ved Kira Langkjer.

Enhver, der har en individuel, væsentlig interesse i sagens udfald er i høringsperioden blevet gjort opmærksom på at meddelelse af afgørelsen sker ved offentlig annoncering på Herning Kommunes hjemmeside.

Klageberettigede jævnfør husdyrbrúglovens § 85

- Danmarks Fiskeriforening
- Ferskvandsfiskeriforeningen
- Forbrugerrådet
- Arbejderbevægelsens Erhvervsråd

Klageberettigede jævnfør husdyrbrúglovens § 86

- Danmarks Naturfredningsforening, Lokalafdeling Herning
- Dansk Ornitologisk Forening, Lokalafdeling Herning
- Foreningen af bredejere ved Gødstrup Sø

Klageberettigede jævnfør husdyrbrúglovens § 87

- Dansk Ornitologisk Forening
- Friluftsrådet
- Danmarks Naturfredningsforening
- Det Økologiske Råd
- Danmarks Sportsfiskerforbund
- Aktive Fritidsfiskere i Danmark

Andre:

- Herning Museum
- Styrelsen for Patientsikkerhed



Oversigt over bilag

Bilag 1: Oversigt og produktionsarealet

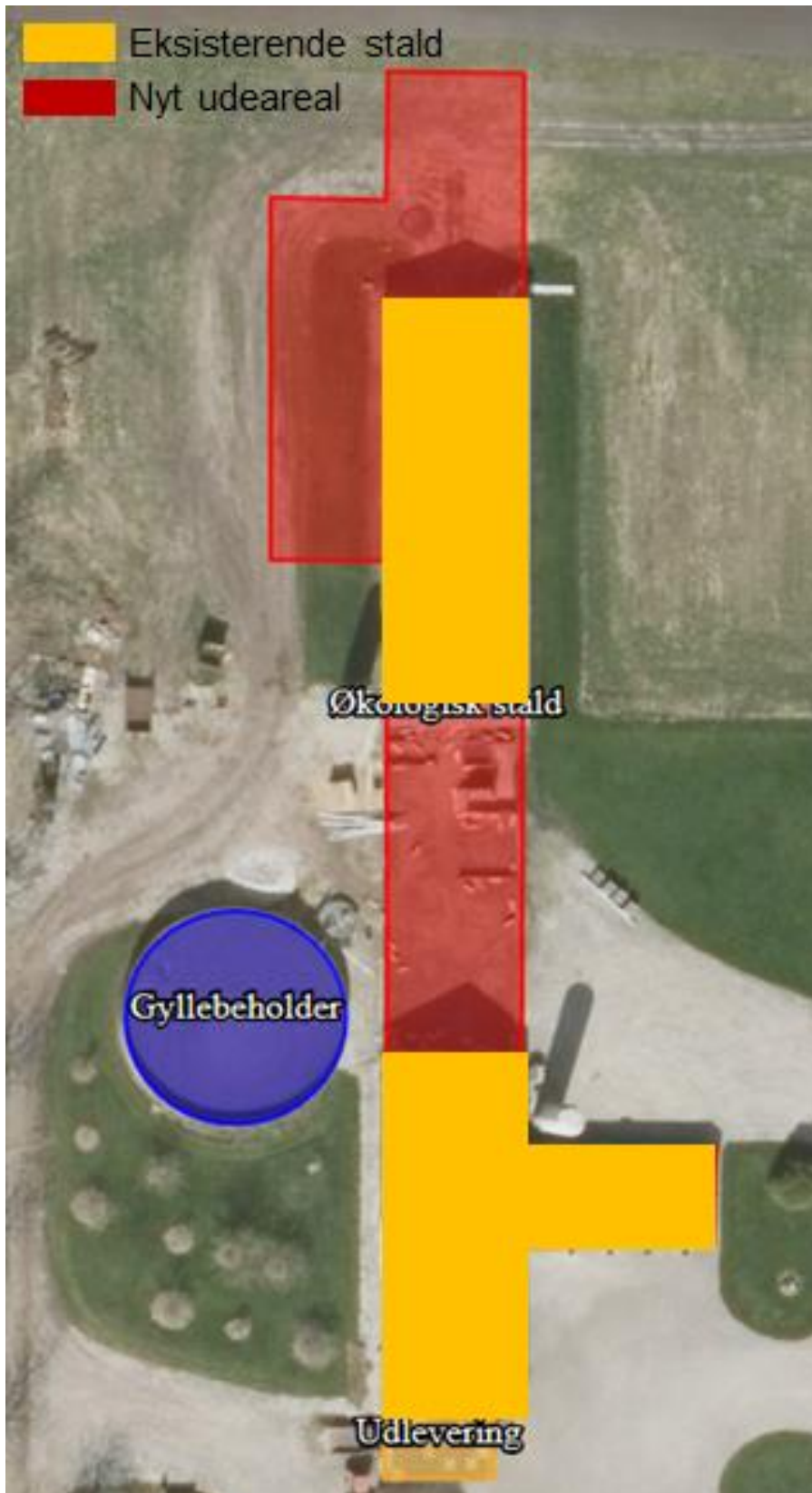
Bilag 2: Afløbsplan

Bilag 3: Udtalelse fra naturteamet, Herning kommune

Bilag 4: Udtalelse fra Byggesagsteamet, Herning kommune

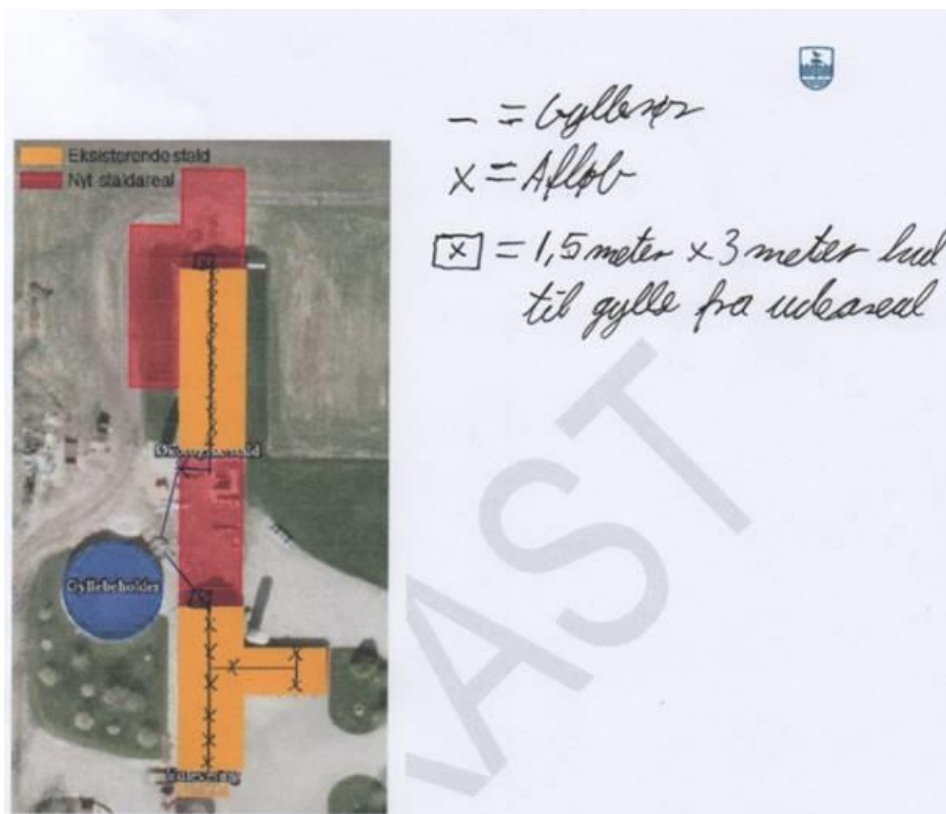
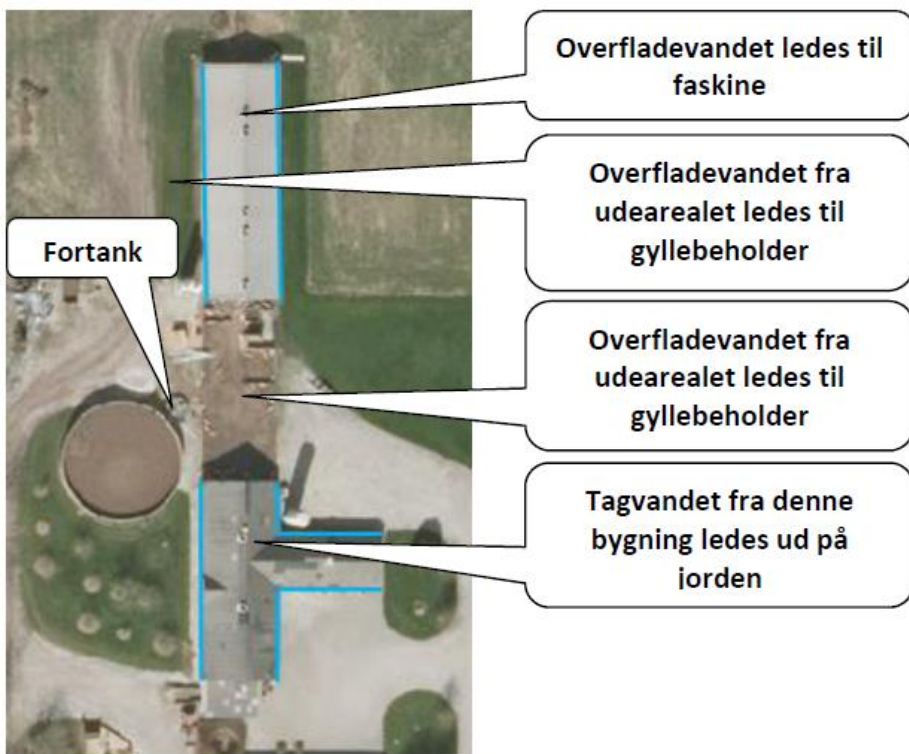
Bilag 5: Beredskabsplan

Bilag 1: Oversigt og produktionsarealet



De røde aftegninger er nye udearealet, men ikke nye staldbygninger

Bilag 2: Afløbsplan





Bilag 3: Udtalelse fra naturteamet, Herring kommune

Fra: Kith Skovgaard [ngojs@herring.dk]
Til: Pernille Kjeldsen [mikpk@herring.dk]
Cc: 'Erik Fogdal' [efj@live.dk]; Kira Langkjer (kij@sraad.dk) [kij@sraad.dk]
Sendt dato: 09-01-2019 09:51
Modtaget Dato: 09-01-2019 09:51
Vedrørende: SV: Spørgsmål vedr. staldsystem samt fast plads på Korsbækvej 7, Sørvad
Vedhæftninger: image001_14417.png
image002_7274.png
image003_2122.jpg
image004_1262.jpg
image005_1053.jpg

I vurderingen af de to naturtyper – heden og mosen – vil jeg mene, at heden vil blive negativt påvirket af en merbelastning på 1,5 – 2,7 kg N/ha/år, idet heden rummer flere næringsfølsomme arter (star-arter, hedelyng, mosebølle mosepors og tyttebær). Men den er allerede nu under tilgroning, hvilket tyder på en næringsbelastning. Registrering af arter som hindbær og brombær, der er ved at indfinde sig, tyder også på næringsbelastning. Så her vil jeg vurdere, at der ikke må belastes mere end 1 kg N/ha/år.

Mosens tilstand vurderes primært at være påvirket af kvaliteten af det trykvand, der diffunderer ud i mosen og udover to star-arter er der ikke i samme omfang registreret næringsfølsomme arter. Så her vil godt kunne accepteres 1,6 kg. N/ha/år.

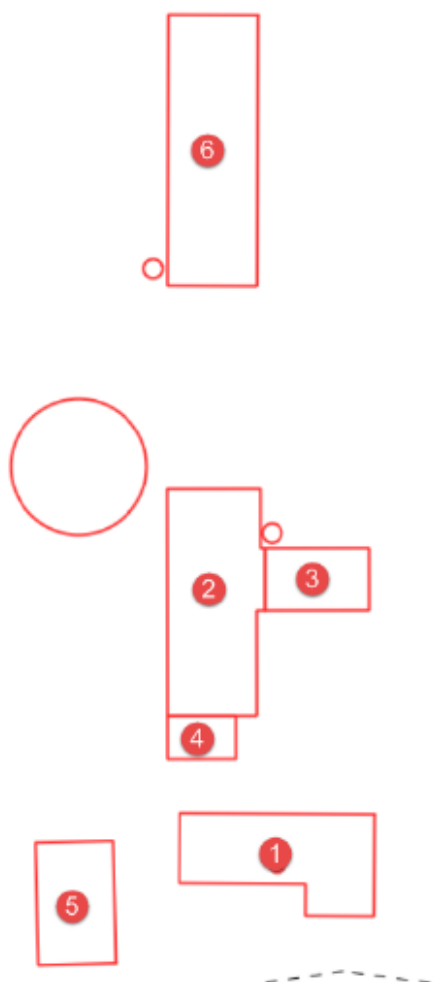
Med venlig hilsen

J. Kith Skovgaard
Biolog, Herring Kommune

Bilag 4: Udtalelse fra Byggesagsteamet, Herning kommune

Ejendomsregistrering Korsbækvej 7.

BBR	Anvendelse BBR	Areal BBR	År BBR	Bemærkninger fra arkiv
1	Stuehus	186	1980	Overensstemmelse mellem BBR og Filarkiv
2	Staldbygning til kvæghold	384	1958 / 74	Overensstemmelse mellem BBR og Filarkiv
3	Staldbygning til svinehold	128	1963	Overensstemmelse mellem BBR og Filarkiv
4	ROEHUS	48	1972	Overensstemmelse mellem BBR og Filarkiv
5	Maskinhus	160	1971	Overensstemmelse mellem BBR og Filarkiv
6	Svinestald	427	2003	Overensstemmelse mellem BBR og Filarkiv





Bilag 5: Beredskabsplan

BEREDSKABSPLAN FOR ØSTER HORSLUND KORSBÆKVEJ 7 7550 SØRVAD

UDARBEJDET AF: SVINERÅDGIVNINGEN, BIRK CENTERPARK 24, 7400 HERNING
I SAMARBEJDE MED EJER: ERIK FOGDAL JENSEN

SvineRådgivningen



Telefonliste

Ejer kontaktes på: 28 19 87 45

Miljømyndighed	96 28 28 28
Falck	70 10 20 30
Brandvæsen	112
Lægevagt	70 11 31 31
Tandlægevagt	40 51 51 62
Landbocenteret (Sagro)	70 21 20 40
Dyrlæge	21 71 52 76
Svinerådgivning	70 15 12 00
Foderstofforretning (VA/DLG)	97 36 64 44 / 33 68 60 00
Elektriker (HB Connection A/S)	97 47 22 21
VVS (Agerfeld Smede)	97 43 82 00

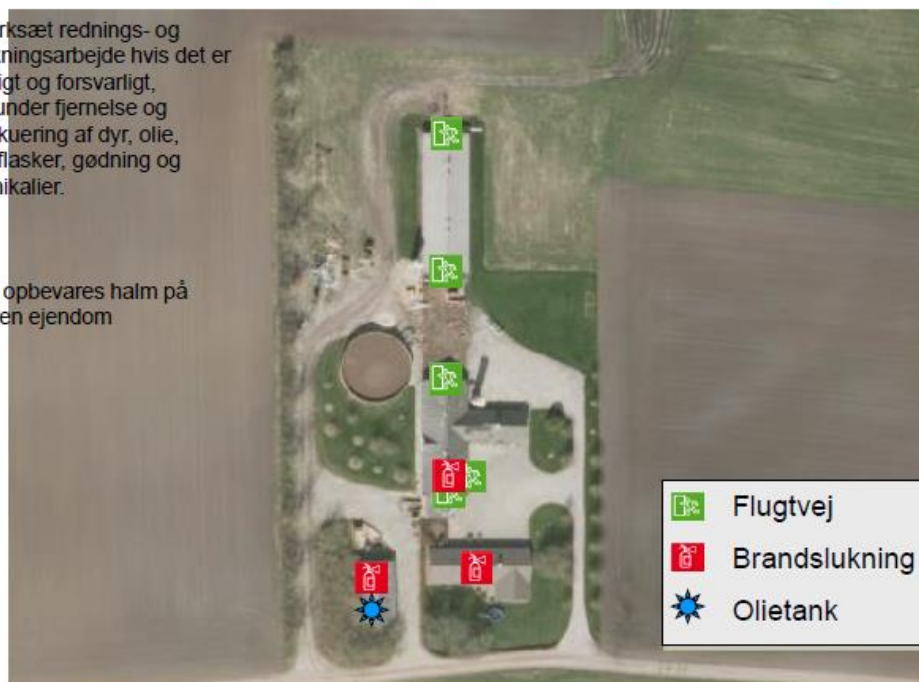
Ved store uheld ring altid 112, ved mindre uheld ring altid til miljømyndighederne. Er man i tvivl ring 112.

SvineRådgivningen

Brand og Evakuering

Iværksæt rednings- og slukningsarbejde hvis det er muligt og forsvarligt, herunder fjernelse og evakuering af dyr, olie, trykflasker, gødning og kemikalier.

Der opbevares halm på anden ejendom



Ved brand – ring 112 – oplys:

- Navn, adresse og tlf-nummer der ringes fra
- Hvad der er sket og at det er en gårdbrand
- Er der tilskadekomne – hvor mange
- Er dyrene kommet ud – art og antal, der evt. er fanget

SvineRådgivningen

Overløb af gylle



Ved større overløb af gylle eller brud på tank – ring 112 – oplys:

- Navn, adresse og tlf-nummer der ringes fra
- Hvad der er sket og hvor meget der er løbet ud
- Om der er risiko for forurening af vandløb, eller drikkevandsboring

SvineRådgivningen

Oliespild

Forsøg opdæmning /opsugning for at undgå, at væske løber til dræn, boringer eller vandløb.



Ved større overløb af kemikalier og olie – ring 112 – oplys:

- Navn, adresse og tlf-nummer der ringes fra
- Hvad der er sket, hvad og hvor meget der er løbet ud
- Om der er risiko for forurening af vandløb, drikkevand

SvineRådgivningen

Stophaner / Hovedafbrydere



SvineRådgivningen



Strømsvigt

Vurder om dyr vil lide under træk fra nødopluk eller varme:

Tjek alle stalde og se, om nødoplukket er åben.

Begræns trækgener og varmeudvikling (overbrusning).

Kontroller at der ikke sker forurening som følge af manglende strøm til pumper ol.

Ved strømsvigt på over ca. 2 timer, ring til VTV (Vildbjerg Tekniske Værker) og forhør om varigheden af udfaldet. Telefon nr. 97 13 15 00, Vagt telefon nr.

30 97 69 70

Eventuelt iværksæt opstart af nødstrømsgenerator.

SvineRådgivningen