



Snedsted Varmeværk
Idrætsvej 1
7752 Snedsted

Dato: 10. november
2006

Sagsnr.: 124935

Sagsbeh.: JS

Miljøgodkendelse

af

Snedsted Varmeværk A.m.b.A.

Idrætsvej 1, 7752 Snedsted

matr.nr.
7^{et} Snedsted By, Snedsted

TEKNISK FORVALTNING

Beredskabs- og Miljøafdelingen

Asylgade 30 • 7700 Thisted • Telefon 96 17 17 17 • Fax 97 92 15 87 • E-mail
teknisk@thisted.dk

Indholdsfortegnelse

Baggrund	3
Godkendelsens vilkår	4
Klagevejledning	10
Godkendelsens gyldighed	11
Ikke tekniske resumé	11
Miljøteknisk vurdering	12
Konklusion	15
Offentliggørelse	15

Bilagsliste:

Bestemmelser for etablering og drift af ny olietank.
Oversigtskort i 1: 500
Situationsplan, ikke målfast

Miljøgodkendelse

Thisted Kommune meddeler hermed i henhold til kapitel 5 i Lov om miljøbeskyttelse Snedsted Varmeværk A.m.b.A godkendelse af selskabets samlede virksomhed på adressen Idrætsvej 1, matr. nr. 7et, Snedsted by. Varmeværket er et naturgasbaseret Kraftvarmeværk, der leverer fjernvarme til Snedsted By.

Varmeværket miljøgodkendes under listepunkt G201: Kraftproducerende anlæg, varmeproducerende anlæg, gasturbineanlæg og gasmotoranlæg med en samlet indfyret effekt på mellem 5 MW og 50 MW.

Med denne godkendelse ophæves miljøgodkendelse meddelt af Thisted Kommune den 12.06.1998, mens tilslutningstilladelsen for spildevand meddelt samme dato fortsat er gældende.

Godkendelsen omfatter udelukkende virksomhedens forhold til Miljøbeskyttelseslovens bestemmelser og fritager derfor ikke virksomheden for at indhente eventuel fornøden tilladelse af anden lovgivning.

Thisted Kommune fører tilsyn med virksomhedens forhold til det eksterne miljø.

Baggrund

Varmeværket er etableret i 1960. I 1989 overgik værket fra at fyre med fuelolie til at anvende naturgas. Kedler til fuelolie blev erstattet af 1 gasmotor og to naturgaskedler. Varmeværket har i 1997 indkøbt ny gasfyret motor, hvorefter værket primært har produceret varme ved hjælp af de to gasmotorer.

Der ansøges om en udskiftning af ældre gasmotor fra 1989 til en ny motor med større effekt. Gasmotor fra 1997 samt kedler fra 1989 bibeholdes. Den nye motor forventes at dække hele varmebehovet inkl. spidsbelastning.

Det ældre motoranlæg forventes at få mindre end 500 driftstimer om året som nød anlæg, og de to kedelanlæg forventes at få ingen eller meget få årlige driftstimer.

Godkendelsens vilkår

Godkendelsen vilkår bygger på standardvilkår for listepunkt G201 og eksisterende miljøgodkendelse fra 1998. Vilkårene er begrundet i Miljøteknisk vurdering. Godkendelsen meddeles på de nedenfor nævnte vilkår.

Luftforurening

1. De enkelte anlæg skal overholde de respektive emissionsgrænseværdier, der er anført nedenfor i tabel 1.

Tabel 1. Emissionsgrænseværdier:

	Indfyret effekt	Emissionsgrænseværdier mg/normal m ³ ved 10 % O ₂ tør røggas	
		CO	NO _x
Naturgaskedel	1,8 MW	75	125
Combikedel - naturgas	2,9 MW	75	125
Combikedel - gasolie	2,9 MW	100	250
		mg/normal m ³ ved 5% O ₂ tør tøggas	
Gasmotor (1997)	2,7 MW	650*	650*
Gasmotor (2006)	Emissioner reguleres efter bekendtgørelse nr. nr. 621 af 23. juni 2005 om begrænsning af emission af nitrogenoxider, uforbrændte carbonhydrider og carbonmonooxid m.v. fra motorer og turbiner		

NO_x regnet vægtmæssigt som NO₂.

Grænseværdier markeret med * gælder ved en elvirkningsgrad på 30%. Disse grænseværdier ændres ligefremproportionalt i op- eller nedadgående retning afhængigt af elvirkningsgraden.

Egenkontrol

2. Senest 6 måneder efter at nyt motoranlæg er taget i brug, skal der ved præstationskontrol foretages 2 enkeltmålinger hver af en varighed på 45 minutter med henblik på at dokumentere overholdelse af emissionsgrænseværdierne i bilag 1, tabel 1-3 i bekendtgørelse nr. 621 af 23. juni 2005 om begrænsning af emission af nitrogenoxider, uforbrændte carbonhydrider og carbonmonooxid m.v. fra gasmotorer og gasturbiner. Målingerne skal foretages under repræsentative driftsforhold (normaldrift) og skal udføres af et firma/laboratorium, der er akkrediteret hertil af Den Danske Akkrediterings- og Metrologifond eller af

et tilsvarende akkrediteringsorgan, som er medunderskriver af EA's multilaterale aftale om gensidig anerkendelse.

Rapport over målingerne skal indsendes til tilsynsmyndigheden senest 2 måneder efter, at disse er foretaget. Motorjustering skal fremgå af rapporten. Herefter skal der udføres en årlig præstationskontrol efter samme retningslinjer. Hvis resultatet af præstationskontrollen for hvert enkelt stof er under 85 % af emissionsgrænseværdien, kræves dog kun kontrol hvert andet år. For lugt skal der kun måles hvert 4. år.

Efter anmodning fra Thisted Kommune skal Varmeværket, dog højst 1 gang årligt, dokumentere at grænseværdierne i vilkår 1 er overholdt. Målinger skal udføres som beskrevet for nyt motoranlæg. Målinger for eksisterende motor anlæg skal udføres senest 6 måneder efter meddelelse af miljøgodkendelse.

3. Emissionsgrænseværdierne anses for overholdt, når det aritmetiske gennemsnit af alle enkeltmålinger udført ved præstationskontrollen er mindre end eller lig med emissionsgrænseværdien.
4. Prøvetagning og analyse skal ske efter de i tabel 2 nævnte metoder eller efter internationale standarder af mindst samme analysepræcision og usikkerhedsniveau.

Tabel 2. Prøvetagnings- og analysemetoder:

Navn	Parameter	Metodeblad nr.
Bestemmelse af koncentrationer af kvælstofoxider (NO _x) i strømmende gas	NO _x	MEL-03
Bestemmelse af koncentrationer af ilt (O ₂) i strømmende gas	O ₂	MEL-05
Bestemmelse af carbonmonooxid (CO) i strømmende gas	CO	MEL-06
Bestemmelse af koncentrationer af gasformig TOC (total organisk carbon) i strømmende gas (flamme-ionisationsdetektion)	UHC (TOC)	MEL-07
Bestemmelse af koncentrationen af lugt i strømmende gas	Lugt	MEL-13

5. Afkastkanaler skal forsynes med målestudse som angivet i kapitel 8 i Miljøstyrelsens vejledning nr. 2, 2001, Luftvejledningen.
6. Virksomhedens samlede bidrag til luftforureningen uden for virksomhedens grund må ikke overstige følgende B-værdier:

NO _x regnet som NO ₂	0.125 mg/m ³ luft
CO	1.0 mg/m ³ luft

De angivne B-værdier skal betragtes som middelværdier over 1 time, der højst må overskrides i 1 % af tiden.

7. Virksomhedens samlede maksimale immissionsbidrag for lugt må ikke overskride 5 LE/m³ luft i nærmeste boligområde målt som minutmiddelværdi, som angivet i Lugtvejledningen ¹.
8. Virksomhedens bidragsværdier som ikke må overstige B-værdierne, skal beregnes ved hjælp af spredningsberegningsprogrammerne OML-Point eller OML-Multi ud fra maksimale luftmængder og emissionskoncentrationer i alle de relevante afkast. En skorstenshøjde på 28 meter godkendes mht. NO_x og CO. Overholdelse af lugtkrav kræver en væsentlig reduktion i forhold til koncentrationskrav, jf. vilkår 1.

Indretning og drift

9. Udendørs arealer skal renholdes.

Affald

10. Affald fra rensningsprocesser skal opbevares indendørs eller i tæt lukket beholder.

Jord og grundvand

11. Slam, spildolie, råvarer, kemikalier og hjælpestoffer skal opbevares i egnede beholdere.
12. De i vilkår 11 nævnte beholdere skal placeres under tag og beskyttes mod vejrlig på en oplagsplads med impermeabel belægning uden afløb. Oplagspladsen skal være indrettet således, at spild kan holdes inden for et afgrænset område og uden mulighed for afløb til jord, grundvand, overfladevand og kloak. Området skal kunne rumme indholdet af den største beholder i området. Ved impermeabelt areal forstås et område med tæt belægning, der kan modstå de forurenende stoffer, som findes i og vil kunne frigives fra produkter og affald, der håndteres på arealet, således at de forurenende stoffer ikke kan sive ned til jord og grundvand gennem belægningen.
13. Impermeable arealer skal være i god vedligeholdelsesstand. Utætheder skal udbedres så hurtigt som muligt, efter at de er konstateret.
14. Olietank fra 2006 til opbevaring af smøreolie skal som minimum overholde de relevante paragraffer i bekendtgørelse nr. 633 af 27. juni 2005 om indretning, etablering og drift af olietanke,

¹ Miljøstyrelsens vejledning nr. 4/1985 "Begrænsning af lugtgener fra virksomheder"

rørsystemer og pipelines. De relevante paragraffer er vedlagt som bilag.

15. Der skal etableres særskilt rum omkring drikkevandboring for Snedsted Vandværk, kun med adgang udefra og kun med adgang for Snedsted Vandværk

Boringen skal som minimum indrettes som tørbrønd beskrevet i Dansk Ingeniørforenings Norm for almen vandforsyning afsnit 4.4.4.

Der bør etableres ventilation i rummet omkring boringen, der sikrer konstant overtryk i rummet, hvorved der sikres mod indtrængning af luftforurening.

18. Der må ikke foregå andre aktiviteter i vandforsyningsrummet, herunder servicering af røggasveksler.

Ophør af drift

19. Ved ophør af driften skal der træffes de nødvendige foranstaltninger for at imødegå fremtidig forurening af jord og grundvand og for at bringe området tilbage til en tilfredsstillende tilstand. En redegørelse fremsendes til tilsynsmyndigheden senest tre måneder før driften ophører. Dette gælder også for ophør af dele af virksomheden.

Egenkontrol

20. Der skal føres driftsjournal med angivelse af:
- Olieforbrug på gasmotorer.
 - Justering af brændere.
 - Justeringspunkt for gasmotorer.
 - Rengøring af høj- og lavtryksvekslere
 - Antal årlige driftstimer på gasmotor fra 1997 samt gas/oliekedler.

Driftsjournalen skal være tilgængelig for tilsynsmyndigheden og skal opbevares på virksomheden i mindst 5 år.

Ekstern støj

21. Ved boliger i områder for åben og lav boligbebyggelse (Bl.a. områderne 5211-2, 5213, 5216-1, 5222 og 5223-2) må varmekædens eksterne støjbelastning i intet punkt, målt udendørs, udenfor varmekædens skel overstige nedenstående grænseværdier. De angivne værdier for støjbelastningen er de energiækvivalente, korrigerede A-vægtede lydtrykniveauer i dB(A) re 20 Pa.

Dag	Periode	Referencetidsrum	Støjgrænseværdi i [dB(A) re 20 Pa]
-----	---------	------------------	---

Mandag - fredag	kl. 07 - 18	8 timer	45
Alle dage	kl. 18 - 22	1 time	40
Lørdag	kl. 07 - 14	7 timer	45
Lørdag	kl. 14 - 18	4 timer	40
Søn- og helligdage	kl. 07 - 18	8 timer	40
Alle dage	kl. 22 - 07	½ time	35

Maksimalværdien af støjniveauet må om natten ikke overstige 50 dB(A) re 20 Pa.

22. For områder for blandet bolig- og erhvervsbebyggelse og centerområder (Område 5215-1, 5223-1, 5215-2) må varmeværkets eksterne støjbelastning i intet punkt, målt udendørs, udenfor varmecentralens skel overstige nedenstående grænseværdier. De angivne værdier for støjbelastningen er de energiækvivalente, korrigerede A-vægtede lydtrykniveauer i dB(A) re 20 Pa.

Dag	Periode	Referencetidsrum	Støjgrænseværdi i [dB(A) re 20 Pa]
Mandag - fredag	kl. 07 - 18	8 timer	55
Alle dage	kl. 18 - 22	1 time	45
Lørdag	kl. 07 - 14	7 timer	55
Lørdag	kl. 14 - 18	4 timer	45
Søn- og helligdage	kl. 07 - 18	8 timer	45
Alle dage	kl. 22 - 07	½ time	40

Maksimalværdien af støjniveauet må om natten ikke overstige 55 dB(A) re 20 Pa.

Såfremt Thisted kommune finder det nødvendigt, skal varmeværket, dog højst én gang årligt, lade foretage en støjmåling, der dokumenterer, at vilkår 21 og 22 er overholdt. Vilkår 21 og 22 kan alternativt dokumenteres overholdt ved målinger og efterfølgende beregning.

Dokumentationen skal udføres efter Miljøstyrelsens vejledning nr. 5 og 6/1984, nr. 5/1993 eller de til enhver tid gældende vejledninger fra Miljøstyrelsen.

Målinger skal foretages, når nye motoranlæg er i fuld drift.

Dokumentationen skal med mindre andet aftales med Thisted Kommune udføres som "miljømåling - ekstern støj" af et af DANAK akkrediteret eller af Miljøstyrelsen godkendt laboratorium.

Støjmåling skal udføres senest 6 måneder efter, at nyt motoranlæg er taget i drift. Målingen og afrapportering kan udføres som en orienterende måling.

Lavfrekvent støj og infralyd

23. I berørte bygninger må den målte værdi af varmeværkets bidrag til støjen, målt indendørs, ikke overstige følgende grænseværdier:

Anvendelse	Tidsrum	I frekvensområdet 10-160 Hz $L_{pA, LF}$ i dB re 20 Pa	I frekvensområdet under 20 Hz $L_{p, G}$ i dB re 20 Pa
I boliger, herunder i børneinstitutioner og lignende	kl. 18-07 kl. 07-18	20 25	85
I kontorer, undervisningslokaler og andre støjfølsomme rum i virksomheder	Hele døgnet	30	85
I andre lokaler i virksomheder	Hele døgnet	35	90

Måleresultaterne må ikke være højere end de fastsatte grænser. Støjgrænserne gælder for ækvivalentniveauet over et måletidsrum på 10 minutter, hvor støjen er kraftigst.

Såfremt Thisted kommune finder det nødvendigt, skal varmeværket, dog højst én gang årligt, lade foretage en støjmåling, der dokumenterer, at vilkår 23 er overholdt.

Dokumentationen skal foreligge som "Miljømåling - ekstern støj" udført i overensstemmelse med anvisningerne i Orientering nr. 9/1997 fra Miljøstyrelsen "Lavfrekvent støj, infralyd og vibrationer i eksternt miljø" eller de til enhver tid gældende vejledninger fra Miljøstyrelsen.

Målinger skal foretages, når nye motoranlæg er i fuld drift.

Dokumentationen skal udføres af et af DANAK akkrediteret eller af Miljøstyrelsen godkendt laboratorium.

Vibrationer

24. Varmeværkets drift må ikke give anledning til overskridelse af nedenstående grænseværdier for vibrationer. Vibrationsgrænserne gælder for det maksimale KB-vægtede accelerationsniveau med tidsvægtning S i dB re 10^{-6} m/s².

Accelerationsniveau beregnes som energimiddelværdien af måleresultater fra 2 eller flere målepunkter for hvert rum.

Anvendelse	Vægtet accelerationsniveau, L_{aw} i dB re 10^{-6} m/s ²
Boliger i boligområder (hele døgnet) Boliger i blandet bolig/erhvervsområde kl. 18-07 Børneinstitutioner og lignende	75
Boliger i blandet bolig/erhvervsområde kl. 7-18 Kontorer, undervisningslokaler, og lignende	80
Erhvervsbebyggelse	85

Såfremt Thisted kommune finder det nødvendigt, skal varmeværket, dog højst én gang årligt, lade foretage vibrationsmålinger, der dokumenterer, at vilkår 1.10 er overholdt.

Dokumentationen skal foreligge som "Miljømåling - ekstern støj" udført i overensstemmelse med anvisningerne i Orientering nr. 9/1997 fra Miljøstyrelsen "Lavfrekvent støj, infralyd og vibrationer i eksternt miljø" eller den til enhver tid gældende vejledning fra Miljøstyrelsen.

Måleresultaterne må ikke være højere end de fastsatte grænser.

Målinger skal foretages, når nye motoranlæg er i fuld drift.

Dokumentationen skal udføres af et af DANAK akkrediteret eller af Miljøstyrelsen godkendt laboratorium.

Klagevejledning

Kommunens afgørelse kan i henhold til kapitel 11 i Lov om miljøbeskyttelse påklages af ansøgeren. Klageberettiget er i øvrigt amtsrådet og embedslægeinstitutionen samt enhver, der må antages at have en individuel, væsentlig interesse i sagens udfald samt visse organisationer, som angivet i lovens §§99-100.

Klagemyndighed er Miljøstyrelsen.

Eventuel klage skal være skriftlig og sendes til Thisted Kommune, Teknisk Forvaltning. Klagen vil herfra blive sendt videre til Miljøstyrelsen med sagens akter.

Ansøgeren vil få besked, hvis andre klager over afgørelsen.

Klagen skal være kommunen i hænde senest 4 uger efter offentliggørelse, d.v.s. senest fredag den 8. december 2006.

Ønskes afgørelsen prøvet ved domstolene, skal søgsmål ifølge lovens § 101 være anlagt inden 6 måneder efter afgørelsens meddelelse, d.v.s. senest 10. maj 2007.

Godkendelsens gyldighed

Godkendelsen omfatter den samlede virksomhed på adressen Idrætsvej 1, 7752 Snedsted, matr. nr. 7et. Der henvises til kort og situationsplan i bilag 1 og 2.

Godkendelsen er gældende fra tidspunktet for offentliggørelse. Ved klage over godkendelsen kan Miljøstyrelsen som er klagemyndighed, bestemme at klagen har opsættende virkning. Godkendelsen bortfalder, hvis den ikke er udnyttet 2 år efter dato for annoncering.

I 8 år efter at godkendelsen er givet, er godkendelsen omfattet af retsbeskyttelse. Kommunalbestyrelsen skal dog tage godkendelsen op til revurdering og om nødvendigt meddele påbud eller forbud hvis der fremkommer nye oplysninger om skadevirkninger ved forurening og dette ikke kunne forudses ved godkendelsens meddelelse, eller hvis forureningen er væsentlig større eller anderledes end forudsat i godkendelsen, jfr. lovens § 41a, stk. 1 og 2.

Kommunalbestyrelsen kan dog altid revidere vilkårene i miljøgodkendelsen med henblik på at forbedre egenkontrollen eller opnå et mere hensigtsmæssigt tilsyn.

Ikke tekniske resumé

Snedsted Varmeværk A.m.b.A. søger godkendelse til udvidelse af eksisterende varmekæde med ny gasmotor med en indfyret effekt på 7,1 MW. Med den nye gasmotor øges værkets indfyret effekt fra 8,9 MW til 14,6 MW. Anlægget vil være i drift alle årets dage. Den nye gasmotor placeres i ny tilbygning.

Den nye gasmotor forventes at dække varmebehovet inkl. perioder med spidsbelastning. Varmen ledes til akkumuleringstanken og byen forsynes herfra. Eksisterende gasmotor skal fungere som nød anlæg/reserve anlæg, mens eksisterende gaskedler/oliekedel kun benyttes, hvis der er utilsigtet havari.

Der er processpildevand fra anlægget i form af kondensat fra røggaskedler og gaskedler. Kondensatet opstår i forbindelse med afkøling af røggassen. Efter neutralisering ledes kondensatet til det offentlige kloaksystem.

Røggassen fra nyt motoranlæg ledes til ny skorsten på 28 meter. Røggas fra eksisterende motoranlæg samt emission fra de to kedler ledes til hver sit røggasrør i eksisterende skorsten på 28 meter. De væsentligste emissioner til luften er kvælstofoxider, kulilte, uforbrændte carbonhydrider (UHC) og lugt.

Ved bygning af nyt motorrum inddrages støjhensyn, således at Miljøstyrelsens vejledende støjgrænser for boligområder forventes overholdt. Herudover sikres bygningen mod vibrationer fra gasmotorer.

Miljøteknisk vurdering

Godkendelsen bygger på virksomhedens ansøgning og supplerende oplysninger samt kommunens konkrete vurdering støttet af Miljøstyrelsens vejledninger mm.

Thisted Kommune finder, at det ansøgte kræver meddelelse af en godkendelse i henhold til kap. 5 i Lov om miljøbeskyttelse, idet der er tale om et helt nyt anlæg til varmeproduktion. Det eksisterende anlæg anvendes herefter kun som nød anlæg. Den installerede effekt øges i forhold til miljøgodkendelsen dateret den 12/6 1998.

Virksomheden er i henhold til miljøministeriets bekendtgørelse om godkendelse af listevirksomheder nr. 943 af 16. september 2004 omfattet af bilag 2 punkt G201: Kraftproducerende anlæg, varmeproducerende anlæg, gasturbineanlæg og gasmotoranlæg med en samlet indfyret effekt på mellem 5 og 50 MW.

Standardvilkårene fra Godkendelsesbekendtgørelsens bilag 5 samt miljøgodkendelse fra 1998 er grundlag for denne godkendelsen.

Varmeværket er ikke omfattet af pligt til udarbejdelse af grønne regnskaber og er heller ikke en i mærket virksomhed.

Varmeværket er placeret i et område, der i kommuneplanen er udlagt til centerområde. Der er ikke udarbejdet lokalplan for området. En udvidelse af varmekværket er ikke i strid med de planlægningsmæssige forhold.

Ved meddelelse af godkendelse skal det dokumenteres, at virksomheden har truffet de nødvendige foranstaltninger til at forebygge og begrænse forureningen ved anvendelse af den bedst tilgængelige teknik samt, at virksomheden i øvrigt kan drives på stedet uden at påføre omgivelserne forurening som er uforenelig med hensynet til omgivelsernes sårbarhed og kvalitet ².

For at vurdere dette skal Thisted Kommune tage stilling til:

1. Er standardvilkårene dækkende for virksomhedens aktiviteter ³ ?

² Iht. Godkendelsesbekendtgørelsens § 12

³ Godkendelsesbekendtgørelsens §14 stk. 1

2. Er det relevant at fastsætte vilkår om spildevand og støj⁸?
3. Er der særlige forhold som gør at der afviges fra standardvilkårene ⁴?
4. Kan der ske til- og frakørsel til virksomheden uden væsentlige miljømæssige gener for omkringboende ⁵ ?
5. Skal eller bør godkendelsen tidsbegrænses ⁶ ?

Det er vurderet at:

Ad 1: Er standardvilkårene dækkende for virksomhedens aktiviteter

Standardvilkårene omfatter ikke følgende relevante forhold:

Emissioner fra motoranlæg. Emissioner fra motoranlæg reguleres af bekendtgørelse nr. 621 af 23. juni 2005 om begrænsning af emission af nitrogenoxider, uforbrændte carbonhydrider og carbonmonooxid m.v. fra motorer og turbiner. Bekendtgørelsen omfatter dog ikke nød anlæg, dvs. anlæg med en driftstid på mindre end 500 timer om året. Thisted kommune har derfor tilføjet et emissionsvilkår for eksisterende motoranlæg, der skal fungere som nød anlæg. De fastsatte grænseværdier er de samme som i eksisterende miljøgodkendelse, og er lavere end i bekendtgørelse om begrænsning af nitrogenoxider mm.

Immision. Der fastsættes B-værdier for kvælstofoxider og for kulbrinte i miljøgodkendelsen svarende til B-værdivejledningens anvisninger. For lugt anvendes samme værdi som i eksisterende miljøgodkendelse, hvilket er vejledende værdi for boligområde.

Den reelle lugtemission er forbundet med stor usikkerhed, hvorfor Snedsted Fjernvarme har valgt at dimensionere skorstenshøjden efter NOx udledning. Det betyder at krav til lugt koncentration i røggassen er væsentligt skærpet i forhold til emissionskrav i bekendtgørelsen nr. 621 om emissioner fra motoranlæg. (Mellem 1/4 og 1/3 af grænseværdien på 13.000 LE/m³). Hvis lugtmålinger dokumenterer, at lugtvilkår er væsentligt overskredet, skal der etableres en ekstra rensning på røggassen.

En OML beregning på eksisterende motoranlæg viser en mindre overskridelse af 5 LE i omgivelserne, hvilket accepteres. Thisted Kommune har ikke stillet vilkår i forhold til udledning af formaldehyd, da dette ikke pt. indgår i standardvilkår eller i ovennævnte bekendtgørelse.

⁴ Godkendelsesbekendtgørelsens §14 stk. 2.

⁵ Godkendelsesbekendtgørelsens §12, stk. 2

⁶ Godkendelsesbekendtgørelsens §16 stk. 1 og 2.

Vibrationer. Motoranlæg kan erfaringsvis give generende vibrationer i omgivelserne. Vilkår fra eksisterende miljøgodkendelse er overført til ny miljøgodkendelse.

Ophør af virksomheden. Det stilles et generelt vilkår om orientering af myndigheder og om oprydning.

Sikring af drikkevandsboring. Drikkevandsboring for Snedsted vandværk er beliggende i ny bygning. Placeringen er behandlet på Teknisk Udvalgsmøde den 22. august 2006. Udvalget har besluttet at dispensere for afstandskrav for drikkevandsboring på betingelse af en række krav opfyldes. Disse krav er stillet som vilkår i miljøgodkendelsen.

Ad 2: Er det relevant at fastsætte vilkår om spildevand og støj

Støj: Med en placering i Snedsted by er det relevant at stille vilkår om støj. Vilkår i eksisterende miljøgodkendelse er overført til ny miljøgodkendelse. Det vurderes at varmeværket kan overholde de fastsatte støjgrænser i relation til boligområdet. Således er der gennemført effektiv støjdæmpning af ventilatorer og motorer.

Udledning af spildevand. Udledningen af spildevand er ikke væsentligt ændret i forhold til eksisterende miljøgodkendelse, hvorfor eksisterende tilladelse bibeholdes. Tilladelsen kan evt. tages op til revurdering senere. På ansøgningstidspunktet er der usikkerhed omkring tilstedeværelse af en olieudskiller på varmeværket. Hvis der skal være gulvafløb i motorrum, skal det dokumenteres, at afløb er tilsluttet en funktionsdygtig olieudskiller. Afløbsforhold kører som en selvstændig sag ved siden af miljøgodkendelsen.

Ad 3: Er der særlige forhold som gør at der afviges fra standardvilkårene

For nyt motoranlæg er der ikke begrundelser for at afvige standardvilkårene. De øvrige anlæg er eksisterende anlæg og har ingen eller få årlige driftstimer, hvorfor det er rimeligt at lempe kravene i forhold til standardvilkårene. Grænseværdier for kedelanlæg er således vejledende grænseværdier for eksisterende anlæg. Mht. egenkontrol fraviges kravet om en regelmæssig emissionsmåling. De to kedelanlæg forventes ikke benyttet, hvorfor der ikke vurderes at være brug for målinger på nuværende tidspunkt. For motoranlæg skal der udføres en emissionsmåling senest 6 måneder efter meddelelse af miljøgodkendelsen. For at kunne vurdere behovet for emissionsmålinger er tilføjet i driftsvilkår, at antal driftstimer for nødanlæg skal registreres.

Ad 4: Kan der ske til- og frakørsel til virksomheden uden væsentlige miljømæssige gener for omkringboende

Mht. til og fra kørsels forhold er der ikke tung trafik til og fra virksomheden af betydning.

Ad 5: Skal eller bør godkendelsen tidsbegrænses

Der er ikke i øjeblikket kendte forhold der berettiger en tidsbegrænsning af Godkendelsen bortfalder, hvis den ikke udnyttes inden for 2 år. I så fald er Miljøgodkendelsen fra 1998 fortsat gældende.

Der gøres opmærksom på at vilkårene i godkendelsen er et supplement til den gældende lovgivning. Det betyder at virksomheden stadig skal overholde Miljøbeskyttelsesloven med tilknyttede bekendtgørelser og anden relevant lovgivning.

Konklusion

Thisted Kommune finder det godtgjort, at Snedsted Varmeværk A.m.b.A har truffet de nødvendige foranstaltninger til at forebygge og begrænse forurening.

Det vurderes at virksomheden med den beskrevne placering, indretning og drift og med de stillede vilkår kan fungere uden væsentlige gener for omgivelserne.

Offentliggørelse

Miljøgodkendelsen vil blive offentliggjort ved annoncering i Thisted Dagblad fredag den 10. november 2006.

Kopi af godkendelsen bliver samtidig sendt til:

- Averhof Energi Anlæg A/S, Birk Centerpark 40, 7400 Herning
- Viborg Amt. Teknik- og Miljøforvaltningen, Skottenborg 26, 8800 Viborg
- Embedslægeinstitutionen for Viborg Amt, Ll. Sct. Mikkelsgade 4,1, 8800 Viborg
- Danmarks Naturfredningsforening, Masnedøgade 20, 2100 København Ø
- Friluftsrådet Viborg Amt, Ove Jensen, Hundborgvej 22A, 7700 Thisted (Dansk Sejlunion).
- Miljøcenter Vestjylland, Ringvej 34, 7700 Thisted

Godkendelsen er udarbejdet af Miljøcenter Vestjylland I/S, tlf. 96 178250.

Med venlig hilsen

Jan Salmonsens
biolog

Bestemmelser, der er gældende for nyetableret olietank under 6000 l til opbevaring af ny olie. Jf. vilkår 14 i Miljøgodkendelsen.

Nedenstående paragraffer er uddrag af bekendtgørelse nr. i bekendtgørelse nr. 633 af 27. juni 2005 om indretning, etablering og drift af olietanke, rørsystemer og pipelines

§ 16. Den ejer eller bruger, der vil etablere et nedgravet anlæg på 100.000 l eller derunder eller et overjordisk anlæg på 200.000 l eller derunder, skal senest 4 uger, før arbejdet begyndes, meddele tilsynsmyndigheden, hvornår anlægget skal etableres, jf. dog § 23 for anlæg under 6.000 l. Sammen med meddelelsen fremsendes beskrivelse af anlægget samt skitse over anlæggets placering på ejendommen.

Stk. 2. Tilsynsmyndigheden kan i forbindelse med etablering kræve, at anlægget tæthedsprøves for ejerens eller brugerens regning. Dette gælder dog ikke anlæg, som opfylder kravene i bekendtgørelse nr. 555 af 9. juni 2001 om forebyggelse af jord- og grundvandsforurening fra benzin- og dieselsalgslanlæg samt andre anlæg med tilsvarende dobbeltvæggede tanke og rørsystem.

Stk. 3. Den ejer eller bruger, der etablerer anlægget, skal fremsende kopi af tankattest og eventuel dokumentation for anlæggets tæthed til tilsynsmyndigheden umiddelbart efter etableringens færdiggørelse.

§ 17. Den ejer eller bruger, der etablerer et overjordisk anlæg på 200.000 l eller derunder eller et nedgravet anlæg på 100.000 l eller derunder, skal sikre, at tanken er typegodkendt. Ejeren eller brugeren skal desuden sikre, at nedgravede ståltanke har typegodkendt, indvendig korrosionsbeskyttelse. Den, der ejer eller bruger en entreprenørtank, skal sikre, at tanken er typegodkendt.

Stk. 2. Ejer eller bruger skal sikre, at rørsystemet, som hører til de i stk. 1 nævnte anlæg, er typegodkendt.

Stk. 3. Ved udskiftning eller renovering som nævnt i § 6, nr. 12, litra a, af en tank skal rørsystemet tillige bringes i overensstemmelse med kravene i denne bekendtgørelse.

Stk. 4. Udskiftning af hele eller dele af rørsystemet medfører ikke, at resten af anlægget skal bringes i overensstemmelse med kravene i denne bekendtgørelse.

§ 18. Ved etablering af et nedgravet anlæg på 100.000 l eller derunder eller et overjordisk anlæg på 200.000 l eller derunder skal ejeren eller brugeren sikre, at følgende krav er opfyldt:

1) Anlægget må ikke etableres inden for en afstand af 50 m fra indvindingsboringer til almene vandforsyningsanlæg og 25 m fra andre boringer og brønde, hvorfra der indvindes drikkevand.

3) Anlæg må ikke nedgraves eller på anden måde anbringes under eller så tæt ved bygninger, at anlæggene ikke kan fjernes.

§ 21. Tanke, som er udvendigt korrosionsbeskyttet med bitumen, må ikke flyttes.

Sløjfning

§ 22. Ved sløjfning af et nedgravet anlæg på 100.000 l eller derunder eller et overjordisk anlæg på 200.000 l eller derunder skal eventuelt restindhold i anlægget fjernes og anlægget skal fjernes, eller påfyldningsstuds og udluftningsrør afmonteres, og tanken afblændes, således at påfyldning ikke kan finde sted.

Stk. 2. Meddelelse om, at anlægget er sløjfet, samt oplysning om de trufne foranstaltninger, skal indgives af ejeren til tilsynsmyndigheden senest 4 uger efter sløjfningen.

Stk. 3. Såfremt brugen af et nedgravet anlæg på 100.000 l eller derunder eller et overjordisk anlæg på 200.000 l eller derunder varigt ophører, skal ejeren sørge for, at det sløjfes i overensstemmelse med stk. 1 og 2.

§ 24. For etablering af anlæg under 6.000 l tilsluttet fyringsanlæg til bygningsmæssig opvarmning med en indfyret effekt på højst 120 KW gælder, udover bestemmelserne i kapitel 4, følgende:

1) Rørforbindelsen (sugerøret) mellem tanken og forbrugssted skal være enstrenget.

2) Sugerøret skal udføres i overensstemmelse med bilag 2, nr. 3 og 4.

3) Sugerøret skal afsluttes ved oliefyret med en smeltesikringsventil.

4) Sugerør, som fremføres overjordisk og som ikke er indstøbt, skal være forsvarligt understøttet med rørbærere.

Olieafluftere, filtre og lignende komponenter skal være forsvarligt fastmonteret.

5) Påfyldningsrør og udluftningsrør skal være fremført med fald mod tanken, afsluttet med henholdsvis aflåseligt standard-påfyldningsdæksel og standard-udluftningshætte.

Stk. 2. Tilsynsmyndigheden kan kræve, at ejeren eller brugeren, der etablerer anlægget, fremsender dokumentation eller en skriftlig bekræftelse om, at kravene i stk. 1 er overholdt.

Ændringer:

Ændret 1/9 2005 ved 2005-08-22-ÆB.818.

§ 25. Følgende tanke under 6.000 l må ikke tages i brug til opbevaring af olieprodukter:

- 1) Tanke, der har været anvendt til opbevaring eller opsamling af andet end olieprodukter, eksempelvis husspildevand og ajle.
- 2) Tanke, der har været anvendt til opbevaring af olieprodukter, som kræver opvarmning for at kunne transporteres, og som skal anvendes til opbevaring af lettere olieprodukter.
- 3) Nedgravede tanke, der er sløjfet.

§ 26. Overjordiske tanke under 6.000 l der flyttes må etableres uanset bestemmelsen i § 17, stk. 1, såfremt tanken er forsynet med oprindeligt mærkeskilt, der som minimum oplyser om fabrikantens navn og hjemsted, tankrumfang og -type, fabrikationsnummer og -år.

§ 29. Hvis ejeren eller brugeren af et anlæg eller en pipeline konstaterer eller får begrundet mistanke om, at anlægget eller pipelinen er utæt, skal tilsynsmyndigheden straks underrettes. Såfremt brugeren er en anden end ejeren, skal brugeren tillige underrette ejeren. Desuden skal ejer eller bruger straks træffe foranstaltninger, der kan bringe en eventuel udstrømning til ophør, f.eks. ved tømning af anlægget.

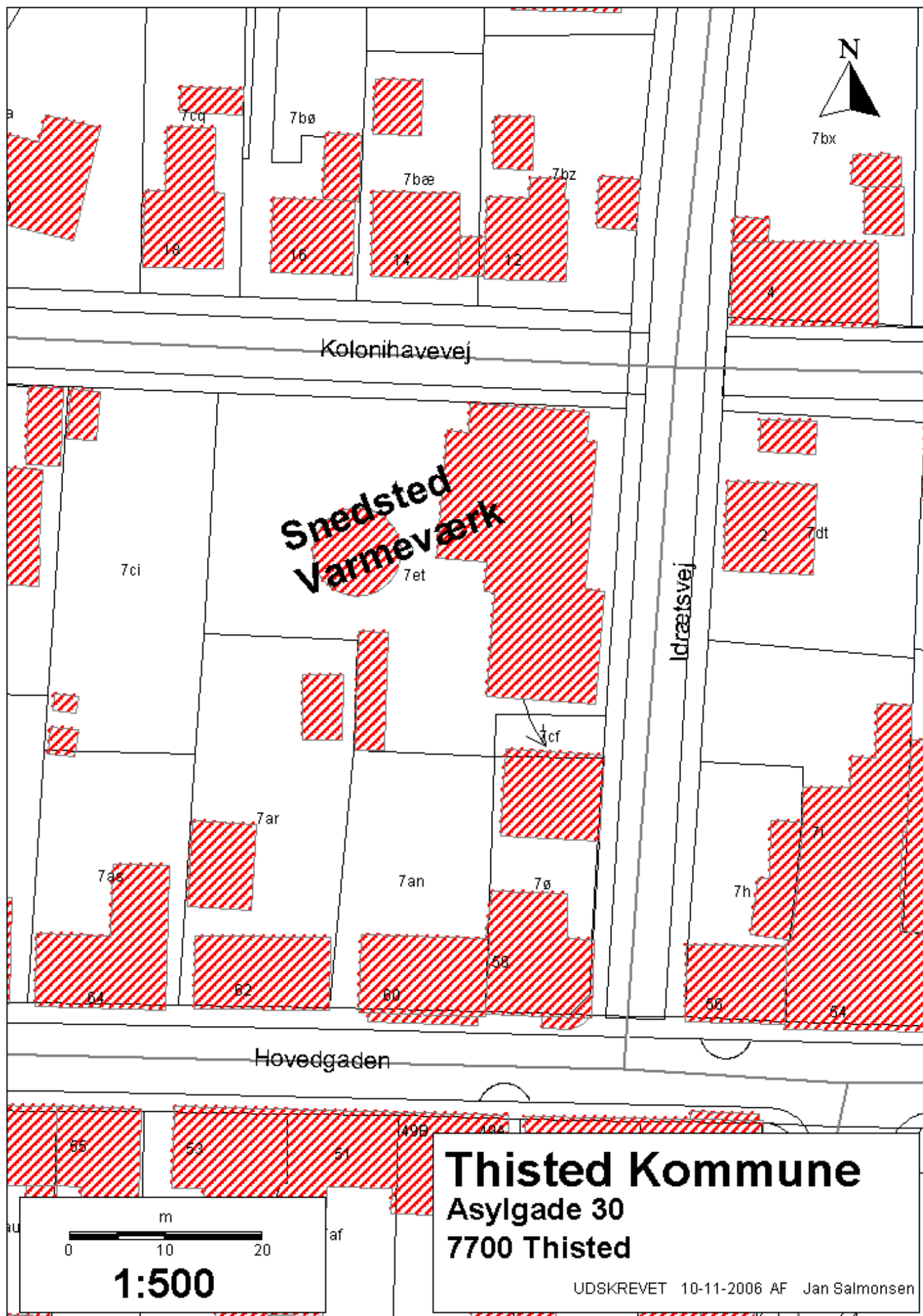
Stk. 2. Såfremt der under påfyldning af et anlæg sker udstrømning af olieprodukter, herunder spild, der ikke umiddelbart kan fjernes, skal den, der har forestået påfyldningen, straks underrette tilsynsmyndigheden og ejeren eller brugeren af anlægget. Konstateres spildet af ejeren eller brugeren af anlægget, skal denne straks underrette tilsynsmyndigheden.

§ 30. Ejeren og brugeren af anlægget skal sikre, at anlægget er i en sådan vedligeholdelsesstand, at der ikke foreligger en åbenbar, nærliggende risiko for, at der kan ske forurening af jord, grundvand eller overfladevand, herunder må der ikke forefindes væsentlige synlige tæring af tank, rørsystem eller understøtningen af overjordiske tanke.

§ 31. Reparation af en tank skal udføres af en særlig sagkyndig. Den udførende virksomhed skal udlevere dokumentation for det udførte arbejde til tankens ejer eller bruger.

§ 32. Ejeren og brugeren skal opbevare et eksemplar af tankattesten, tillæg til tankattesten, udførte tilstandsrapporter, attester vedrørende anodeskift samt dokumentation for udførte reparationer og ændringer.

§ 33. Ejeren og brugeren af et anlæg skal sikre, at krav om vedligeholdelse, anvendelse m.v., som fremgår af tankattesten eller øvrige attester, overholdes.



**Snedsted
Varmeværk**

Thisted Kommune

Asylgade 30

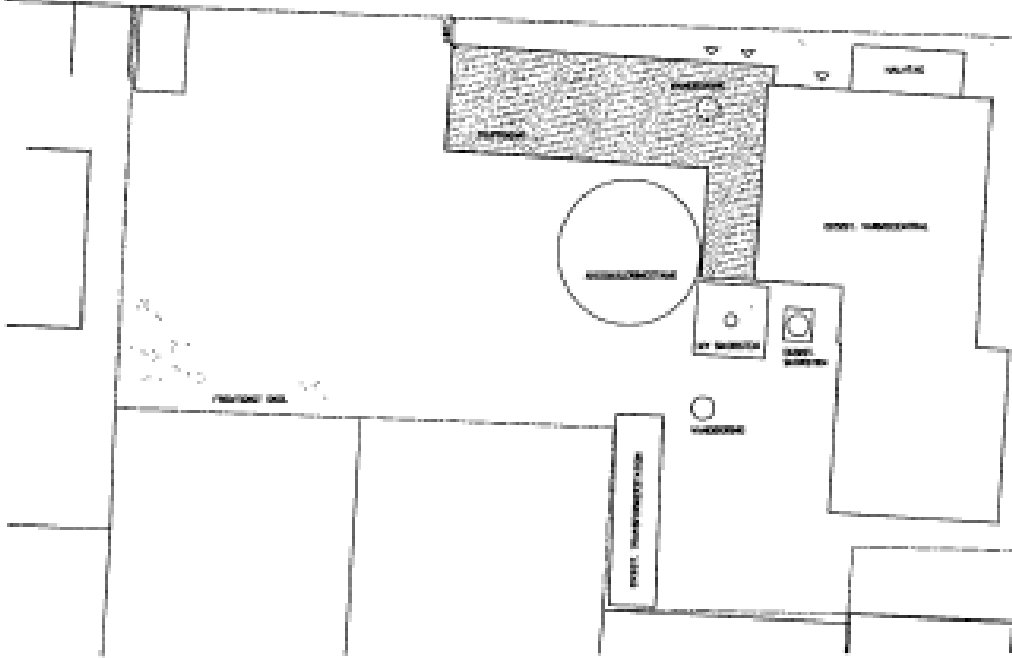
7700 Thisted

UDSKREVET 10-11-2006 AF Jan Salmonsens

1:500

2.001

KOLONIHAVEVEJ

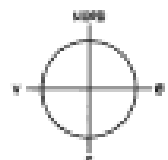


FORÆTTSVEJ

GRUNDPLAN:
MÅL: 16, 7x1, 7
TT

REG.
VEKSTVÆKST 1/10, 1/10

GRUNDFORHOLD:
REG.
TILBYGNING



FORTRYK
1/10, 1/10

SNEDSTED VARMEVÆRK - TILBYGNING				
SITUATIONSPLAN				
MC midtconsult a/s Røndevej 1, 8260 Århus N Tlf: 86 42 42 42 E-mail: mc@midtconsult.dk	1:200	FORTRYK	1:50	1:10
	8989		2.001	