

**Aarhus Kommune – Center for Miljø og Energi
Tilsyn ifølge miljøbeskyttelsesloven**

Tilsynsdato	31.10.2016
CVR-nummer	23145928
P-nummer	1003362567
e-Doc journal nr.	13/021028, MIL-003235 (Østhavnen) 14/028291, MIL-003235 (Miljøhavnen) 13/021088, MIL-003990 (Oliehavnen)
Virksomhed	Aarhus Havn
Adresse	Vandvejen 7
Postnummer og by	8000 Aarhus C
Telefonnummer	86133266
e-mail	aak@porto aarhus.dk
Kontaktperson	Allan Ansberg Knudsen, Jørn Juhl
Branchekode	K206 Nyttiggørelse af ikke-farligt affald, ikke bilag 1
Opstartsdato	Østhavnen: 2007 Oliehavnen: 2011
Udvidelser/ændringer	Østhavnen omhandler nu Jordtippen i Miljøhavnen
Tilstede ved tilsynet:	
Virksomheden	Allan Ansberg Knudsen, Johnny Præst
Aarhus Kommune	Birgitte Kloppenborg-Skrumsager, Anne Haarmark

Aarhus Kommune, Center for Miljø og Energi har udført tilsyn i henhold til Miljøbeskyttelsesloven. Ved tilsynet er de miljømæssige forhold vedrørende indretning, drift, affald, luftemissioner, spildevand og støj gennemgået. Baggrunden for tilsynet er Kommunens forpligtigelse til at føre tilsyn med, at virksomheden overholder miljøbestemmelserne i den daglige drift i henhold til Miljøbeskyttelsesloven.

På de efterfølgende sider ses de miljømæssige oplysninger som Center for Miljø og Energi har registreret.

REGULERINGSGRUNDLAG

Godkendelsespligtig virksomhed

Virksomheden reguleres efter miljøgodkendelse af:

Østhavnen, Jordtippen på Aarhus Miljøhavn: miljøgodkendelse af 26. marts 2015.

Jordtippen på Aarhus Oliehavn: miljøgodkendelse af 7. december 2011, samt tillægsgodkendelse af 17. oktober 2012.

Alle aktiviteter er omfattet af den nuværende godkendelser. Det er ved tilsynet oplyst, at der ikke er indført nye processer, aktiviteter, materialer m.v.

Virksomheden må ikke udvides eller ændres bygningsmæssigt eller driftsmæssigt, herunder med hensyn til affaldsfrembringelsen, på en måde, der medfører øget påvirkning af det eksterne miljø, før udvidelsen eller ændringen er godkendt af kommunen. Ansøgning om miljøgodkendelse af udvidelser eller ændringer skal ske gennem det digitale anmeldesystem "Byg og Miljø", som findes her: <https://www.byggomiljoe.dk/>.

Gebyrpligtig virksomhed

Virksomheden er omfattet af § 2, stk. 1, nr. 1 i bekendtgørelse om brugerbetaling for godkendelse og tilsyn efter lov om miljøbeskyttelse og lov om miljøgodkendelse m.v. af husdyrbrug (bekendtgørelse nr. 1518 af 7. december 2016). Dette betyder, at der opkræves brugerbetaling for miljøtilsyn, miljøsagsbehandling m.m. Opkrævning sker én gang årligt i november måned for perioden 1. november til 31. oktober.

EGENKONTROL

Virksomheden indsender hvert år inden 1. februar årsrapport over forbrug af råvarer og hjælpestoffer samt opgørelser over typer og mængder af jord/affald iht. miljøgodkendelsens vilkår 3.9.1. om afrapportering.

Årsrapporten har ikke givet anledning til bemærkninger.



Desuden fører virksomheden løbende kontrol med modtaget jord i form af stikprøver fastsat ved miljøgodkendelsens vilkår 3.3.11 om stikprøvekontrol (gælder begge jordtippe).

Efter indførelse af digitalt system til registrering af jorden, flytjord.dk, udføres visitationen af jorden nu i Gate vest på Oliehavnsvej. Læs til stikprøvekontrol udtages automatisk i det digitale system. Desuden kan personalet udtage læs til kontrol. Konstateres der et højere forureningsindhold i den modtagne jord end tilladt i miljøgodkendelsen for jordtippen, vil jorden efterfølgende blive afvist. Jord med indhold af brokker, tegl, asfalt, slagge eller andet affald bliver afvist.

Læs til stikprøvekontrol køres til de dertil indrettede båse (pt. afgrænsede områder) på pladsen.

Oversigtstårn med kamera ved jordtippen på Miljøhavnen til at se ned i indkomne jordlæs til visuel kontrol.

MILJØLEDELSE, SYSTEMATIK OG MILJØFORBEDRINGER

Virksomheden har ikke noget formaliseret miljøstyringsystem.

BELIGGENHED

Etableringen af udvidelsen af Aarhus Havn er omfattet af Regionplan-tillæg af august 1997 vedtaget på basis af VVM-redegørelse til vurdering af den virkning, anlægsarbejdet kunne antages at få på det omgivende miljø.

Udvidelsen af Aarhus Havn er senere fastlagt i Regionplan 2005 (Retningslinje 5.5) i henhold til Den reviderede Masterplan. Det er i VVM-redegørelsen, pkt. 5.9.2 anført, at en del af de nødvendige opfyldningsmængder ville kunne fremskaffes ved at tilføre ren og let forurenset overskudsjord fra Aarhus regionen.

Da hele havneudvidelsen etableres på marine områder, er der ikke knyttet særlige drikkevandsinteresser til området.

INDRETNING OG DRIFT

Situationsplan over virksomheden og dens areal



Vandflyveplads for *Nordic Seaplanes*. Hangaren er placeret til venstre for jordtippet adskilt af midlertidigt trådhegn.

Herunder: Parkering for kunder til vandflyveren.



Kort beskrivelse af virksomhedens produktion og processer

Jordtippet på Aarhus Oliehavn udgør en del af havneudvidelsen, hvor der skal etableres landarealer for fremtidige havneaktiviteter. Jordtippet er etableret i forlængelse af renjordstippet, der ligger øst for Aarhus Oliehavn. Tippet er sammenlignelig med Jordtippet på Aarhus Østhavn etape 1-7.

Jordtippet på Oliehavnen er etableret med en dæmning af ren jord på ca. 430.000 m³.

På Jordtippet modtages og indbygges let forurenede overskudsjord. Pt. modtages kun bore-slam/mudder og let forurenede jord henvises til Jordtippet på Miljøhavnen. Restkapacitet vurderes til at være ca. 200.000 m³.

Jordtippet på Miljøhavnen er ligeledes opført med dæmninger af ren jord og er pt. eneste jordtip på havnen til modtagelse af let forurenede jord. Det forventes at jordtippet er fyldt ved udgangen af 2017 (alt efter aktiviteter og byggeprojekter i Aarhus). Restkapaciteten vurderes til at være 100.000 m³.

Når jordtippet på Miljøhavnen er fyldt genåbner jordtippet på Oliehavnen. Den forventes at være opfyldt ved udgangen af 2019.

Grænseværdierne er fastsat så de stemmer overens med Miljøstyrelsens afskæringskriterier for forurenede jord.

Der er ved tilkørslen ved Oliehavnen opsat en bom, og der er tydelig skiltning med hvor hhv. uforurenede jord og lettere forurenede jord skal afleveres.

Driftstid

Hverdage	kl. 7.00 – 16.00
Fredage	kl. 7.00 – 15.00
Lørdag, Søn- og helligdage	lukket

Retningslinjer for aflevering af jord på modtageanlæg som jordtippene kan ses på Aarhus Kommunes hjemmeside: <https://www.aarhus.dk/da/erhverv/energi-og-miljoe/Jord/Modtageanlaeg.aspx>

Virksomhedens maskinpark og -anlæg

De findes kun en dozer til udjævning og udskubning af jord, som betjenes af pladsmanden.

Råvarer

Råvarer opbevares i aflåst tæt container. Kravene i Aarhus Kommunes forskrift var ved tilsynet opfyldt.

Containeren indeholder olie-smøremidler til maskiner samt brændstof/olietank.

Foto af opbevaringscontainer ved indkørselspladsen på Miljøhavnen.



Opfølgning fra sidste tilsyn

Der er ingen påtalte forhold at følge op på.

STØJ

Virksomheden er placeret i et område der i kommuneplanen er udlagt til erhvervsområde. Der er mere end 500 meter til nærmeste bolig.

Støjkilder

Der arbejdes med en dozer på jordtippen. Herudover er det hovedsagelig de til- og frakørende lastbiler der udgør støjkilderne.

Trafikbelastningen fra tilførsel af overskudsjorden med lastbiler er vurderet til ca. 150-200 lastbiler pr. dag, hvilket ligger inden for de størrelsesordener, der er vurderet i forbindelse med VVM-redegørelsen. Til sammenligning var der på renjordstippen førhen omkring 200 biler om dagen

Der er ikke modtaget klager over støj fra den daglige drift. Aktiviteterne på Jordtippen vurderes ikke at påføre næromgivelserne væsentlige gener.

SPILDEVAND

Der forekommer ingen spildevand fra jordtippen.

AFFALD

Øversigt over farligt affald

Der forekommer ikke farligt affald på virksomheden.

Øversigt over øvrigt affald

Alm. dagrenovation bortskaffes i overensstemmelse med Aarhus Kommunes affaldsregulativ.

BESKYTTELSE AF JORD OG GRUNDTVAND

Opbevaring af flydende råvarer

Der er et minimalt oplag af diverse smøremidler, sprinklervæske mv. i containeren.

Påfyldningsplads for brændstof

Der er en dieseltank til tankning af kørende materiel på pladsen. Tanken er opstillet i en container der er aflåst når pladsen forlades.

Påfyldning foregår fra containeren.

Der var ikke tegn på spild i eller umiddelbart uden for containeren.

Belægninger på øvrige pladser og arealer

Der er ingen belægning på Jordtippen.

Øversigt over tanke i brug

Virksomheden har en 1.500 l overjordisk ståltank til diesel.

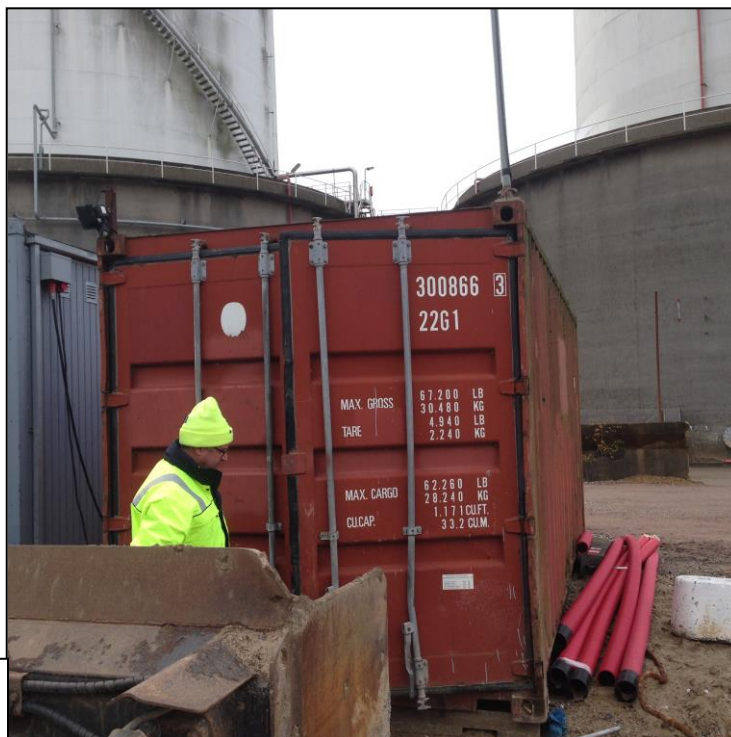
Tanken er fra 2009,

Tank nr. 015946-11.



I forbindelse med at jordtippen på Oliehavnen lukkede for modtagelse af let forurenede jord, er tanken flyttet til Miljøhavnen.

Foto af opbevaringscontainer ved jordtippen på Oliehavnen





På jordtippen på Oliehavnen henstår to tomme olietanke midt ude på området med følgende data (aflæst på mærkeplader):

Brande kedelfabrik

Fra 1991, 2500 L. Tank nr. 14220

Roug

Fra 2001, 4000 L. Tank nr. 15440



Tankene skal ikke registreres i BBR, men ved fornyet anvendelse skal de opfylde kravene i Olietankbekendtgørelsen, link:

<https://www.retsinformation.dk/forms/R0710.aspx?id=175799> .



Foto fra opfyldningsområdet på jordtippen på Oliehavnen, hvor de to olietanke står.



Foto fra opfyldningsområdet på jordtippen på Oliehavnen.
Området er ved af blive udjævnet.
Jordtippen genåbner når Miljøhavnens jordtip er opfyldt.

Jordforurening

Der er ved tilsynet ikke konstateret jordforurening fra virksomhedens drift.

Jordtippet modtager ren jord og lettere forurenede jord i henhold til miljøgodkendelsens vilkår.

Der er ikke konstateret tegn på jordforurening forårsaget af driften på jordtippet.

Dispensationer fra Miljøgodkendelser

Der er gennem året blevet meddelt 9 dispensationer fra vilkår 3.3.5 i jordtippens miljøgodkendelse til modtagelse af intakt jord med naturligt forhøjet nikkelindhold. CME kan oplyse, at dispensationsansøgningerne er meget forskelligartede og at desuden er af svingende kvalitet. Det kan derfor være meget tidskrævende at behandle disse ansøgninger. Det blev ved tilsynet aftalt, at Aarhus Havn fortsat skal sige god for ansøgningerne inden de behandles.

Vandprøver

I henhold til miljøgodkendelsen skal der udtages vandprøver til analyse i opfyldningsområdet i april og oktober. A. A. Knudsen informerede om, at det pt. ikke er muligt at udtage en prøve, hvorfor det udsættes til april.

Stikprøvekontrol

Der foretages udtagning af jordprøver på Miljøhavnen når alle 8 båse er fyldt. Foto herunder viser indkørslen til jordtippområdet på Miljøhavnen med de otte midlertidige båse til jordprøvelæs.



ANDET

Der blev udleveret kort over jordtippene med de nuværende opfyldningsgrænser indtegnede.

AFSLUTTENDE BEMÆRKNINGER

Tilsynet har ikke givet anledning til miljømæssige bemærkninger eller reaktioner i form af påbud, forbud eller indskærpelser.