



I/S Vennersminde Svineproduktion
Stærmosevej 134
5690 Tommerup

Miljøgodkendelse på ejendommen Toftevej 56, 5690 Tommerup, CVR.nr. 27837468

Dato: 22. september 2010
Sags id: 07/19941

Miljø og Natur
Willemoesgade 15
5610 Assens

Kontaktperson: Dorthe Toft
E-mail: dorto@assens.dk
Dir. tlf.: 64747511

www.assens.dk



Indholdsfortegnelse

1.	Indledning	2
2.	Afgørelse: § 12-miljøgodkendelse	3
3.	Vilkår for godkendelse	4
4.	Retsbeskyttelse	10
5.	Bortfald	10
6.	Offentliggørelse	10
7.	Klagevejledning	10
8.	Miljøvurdering	13
	Formål	13
	Produktions- og ejerforhold	14
	Forlænget udnyttelsesfrist på godkendelsen	14
	Beliggenhed og planmæssige forhold	15



Landskabelige forhold	15
Drift	15
Energi- og vandforbrug	15
Gødningsproduktion og -opbevaring	16
Ammoniaktab fra stald og lager	16
Påvirkning af naturområder med ammoniak.....	16
Staldlugt.....	18
Lys.....	21
Støj.....	21
Fluer.....	21
Rottebekæmpelse	21
Udbringningsarealer.....	21
Bedste tilgængelige teknik (BAT)	22
Assens Kommunes vurdering af BAT.....	30
Alternative muligheder.....	33
9. Sammenfatning.....	33
10. Partshøring og offentlighed.....	33

1. Indledning

Emne	Data
Ansøger	I/S Vennersminde Svineproduktion, Stærmosevej 134, 5690 Tommerup
Bedriftens navn og adresse	Toftevej 56, 5690 Tommerup
Matrikelnummer	1 a, Render By, Brylle
Virksomhedens art	Landbrugsbedrift med sohold og avl af smågrise
Godkendelsesbetegnelse	§ 12 i Lov om miljøgodkendelse m.v. af husdyrbrug
Ejer	Poul Henning Jensen og Dennis Peder Jensen
CHR-nummer	33866
CVR/P	1010734319
Kontaktperson	Poul Henning Jensen og Dennis Peder Jensen, tlf. 65962246, mobil: 22466155
Rådgiver/konsulent	Lykke Pilegaard, Centrovic, Damsbovej 11, 5492 Vissenbjerg, tlf. 63 40 71 54
Godkendelsesmyndighed	Assens Kommune

Assens Kommune har d. 27. august 2007 elektronisk via husdyrgodkendelse.dk modtaget ansøgning om miljøgodkendelse af svinebrug på ovennævnte ejendom. Der er søgt om godkendelse til udvidelse af



so- og smågrisebesætningen. Til den udvidede produktion, bygges der i forlængelse af eksisterende stalde ny løbe-/drægtighedsstald på 2.500 m². I forlængelse af eksisterende smågrisestald bygges en ny smågrisestald på 1.500 m². I forlængelse af denne bygges en ny farestald på 1.000 m². Bygningerne opføres i samme stil som de eksisterende. Den tilladte nudrift er på 520 årssøer, 13.520 smågrise, 400 polte og 9,9 dyreenheder (DE) i fasaner, svarende til i alt 203,22 DE. Der søges om godkendelse til 1145 årssøer og 34.350 smågrise (7,2-30 kg) og 9 DE i fasankyllinger, svarende til i alt 433,19 DE. Dyreholdet bliver omfattet af § 12 i lov nr. 1572 af 20. december 2006 om miljøgodkendelse m.v. af husdyrbrug (husdyrgodkendelsesloven).

Alle ejendommens arealer er bortforpagtet, og gødningen afsættes til aftalearealer, som skal godkendes særskilt efter § 16 i husdyrgodkendelsesloven.

Al husdyrgødning er gylle og ledes fra staldene til opbevaring i eksisterende gyllebeholdere og nye gyllebeholdere. Der er beregnet opbevaringskapacitet til mere end 12 måneders gylleproduktion.

Det er oplysningerne og beskrivelsen i ansøgningen, der sammen med tilsyn på ejendommen, samt den efterfølgende redegørelse, der danner grundlaget for meddelelse af denne miljøgodkendelse.

Godkendelsen indeholder en række konkrete individuelle vilkår for virksomhedens indretning og drift. Vilkårene skal medvirke til at sikre:

- At husdyrbruget drives og indrettes i overensstemmelse med ansøgningsmaterialet og miljøredegørelsen.
- At kravet om reduktion af ammoniaktab fra stald og lager overholdes.
- At yderligere miljøkrav fastsat på grundlag af kommunens vurdering af ansøgningsmaterialet overholdes.
- At nedsætte risikoen for, at der forekommer forurening eller gener ud over de forventede ifølge miljøvurderingen.

2. Afgørelse: § 12-miljøgodkendelse

Assens Kommune godkender hermed en årlig produktion på 1145 årssøer, 34.350 smågrise (7,2-30 kg) og 9 DE i fasankyllinger, svarende til i alt 433,19 DE, beregnet efter bilag 1A punkt B til *Bekendtgørelse om husdyrbrug og dyrehold for mere end 3 dyreenheder, husdyrgødning, ensilage m.v.* på landbrugsejendommen, Toftevej 56, 5690 Tommerup, matr.nr. 1a m.fl. Render By, Brylle. Miljøgodkendelsen meddeles under forudsætning af, at gældende regler på området og nedenstående vilkår overholdes. Godkendelsen omfatter hele virksomheden. Godkendelsen bortfalder, hvis den ikke er udnyttet inden 3 år fra dato. Miljøgodkendelsen meddeles i henhold til § 12 i lov nr.



1572 af 20. december 2006 om miljøgodkendelse mv. af husdyrbrug og lovebekendtgørelse nr. 879 af 26. juni 2010 om miljøbeskyttelse. Miljøgodkendelsen skal efter § 17 i bekendtgørelse nr. 294 af 31. marts 2009 om tilladelse og godkendelse mv. af husdyrbrug, regelmæssigt og mindst hvert 10 år tages op til revurdering. Den første revurdering skal dog foretages, når der er forløbet 8 år fra dato. Proceduren for revurdering igangsættes af Assens Kommune. Forudsætningerne for godkendelsen findes i den fremsendte ansøgning. Det er ansøgningssskema med skemanummer 3140 af 27. august 2007, version 3 af 10. februar 2010 og tilhørende bilag. Godkendelsen meddeles med følgende vilkår:

3. Vilkår for godkendelse

3.1 Indretning og drift

- 3.1.1. Virksomheden skal placeres, indrettes og drives i overensstemmelse med de oplysninger, der fremgår af ansøgningsmaterialet og miljøvurderingen med de ændringer, der fremgår af godkendelsens vilkår.
- 3.1.2. Bedriften skal til enhver tid leve op til gældende regler i love, bekendtgørelser og regulativer – også selvom disse regler eventuelt måtte være skærpede i forhold til denne godkendelse.
- 3.1.3. Der skal til stadighed tilstræbes en god staldhygiejne, herunder sikres, at stierne holdes tørre, samt at staldene og fodringsanlæg holdes rene.
- 3.1.4. Ventilationsanlægget skal vedligeholdes, så effekten altid er optimal, og så unødigt støj undgås.
- 3.1.5. Der etableres beplantning nord og vest for ejendommen som beskrevet i ansøgningsmaterialet.

3.2 Årsproduktion

- 3.2.1. Svinebruget må drives med et dyrehold på maksimalt 433,19 dyreenheder (DE), bestående af 1145 årssøer, 34.350 smågrise (7,2-30 kg) og 45.000 fasankyllinger.
- 3.2.2. Den godkendte produktion skal fordeles jævnt over hele året. Fasankyllingerne går der kun forår og sommer.

3.3 Foder

- 3.3.1. Korrektionsfaktor vedrørende kvælstof for søer må højst være 0,975 beregnet efter flg. formel: $((FE \text{ pr. årssø} \times g \text{ råprotein pr. FE}) / 6250) - 1,5 - (\text{antal fravænnede grise pr. årssø} \times \text{fravænningsvægt} \times 0,024 \text{ kg N pr. kg tilvækst}) / 27,2$.

**3.4 Ammoniakemission og -reducerende teknologi/tiltag**

- 3.4.1 Farestald 1.1.1 skal indrettes med kassestier med delvis spaltegulv. Der må maksimalt være 142 antal søer på stald ad gangen.
- 3.4.2 Løbestald 1.1.2 skal indrettes med delvis spaltegulv med individuel opstaldning med højst 172 søer på stald ad gangen.
- 3.4.3 Drægtighedsstald 1.1.3 skal indrettes til løsgående søer på dybstrøelse og spaltegulv med maksimalt 181 søer på stald ad gangen.
- 3.4.4 Smågrisestald 1.1.4, eksisterende stald, skal være en toklimastald med delvis spaltegulv med højst 2100 smågrise på stald ad gangen.
- 3.4.5 Løbe- og drægtighedsstald 1.1.5 skal indrettes til løsgående søer på dybstrøelse med højst 25 søer på stald ad gangen.
- 3.4.6 Ny smågrisestald 1.1.6 skal indrettes som toklimastald med delvis spaltegulv med højst 3185 smågrise på stald ad gangen.
- 3.4.7 Ny farestald 1.1.7 skal indrettes med kassestier og delvis spaltegulv med højst 150 søer på stald ad gangen.
- 3.4.8 Ny løbe/drægtighedsstald 1.1.8 skal indrettes til løsgående søer med dybstrøelse og delvis spaltegulv med højst 475 søer på stald ad gangen.
- 3.4.9 Den samlede emission fra stald og lager må ikke overstige 6481,73 kg N/år. Beregningsgrundlag og -metode skal svare til den, der er anvendt i ansøgningskemaet i husdyrgodkendelse.dk (beregningsgrundlag 01-2007-A)
- 3.4.6 De to nye gyllebeholdere skal være forsynet med fast overdækning.

3.5 Gødningshåndtering, opbevaring og anvendelse

- 3.5.1 Der må ikke foretages gyllekørsel langs veje med samlet bebyggelse eller foretages gylleudbringning på marker nærmere end 200 meter fra samlede bebyggelser på lørdage eller søn- og helligdage.
- 3.5.2 Håndtering af gylle skal foregå under opsyn, således at spild undgås, og der tages størst muligt hensyn til omgivelserne.
- 3.5.3 Der skal altid være opbevaringskapacitet for flydende husdyrgødning på mindst 9 måneder.
- 3.5.4 Der skal være støbt plads med afløb til gyllebeholder, hvor påfyldning af gylle finder sted. Pladsen skal rengøres for spild af flydende husdyrgødning umiddelbart ef-



ter periode med daglig påfyldning af gylle er afsluttet. Hvis gyllen suges direkte fra gyllebeholderen, er der ikke krav om støbt læsseplads.

- 3.5.5 Husdyrgødningen skal udbringes på aftalearealer, som skal godkendes særskilt efter § 16 i husdyrloven.

3.6 Lugt

- 3.6.1 Husdyrproduktionen må ikke give anledning til væsentlige lugtgener ved nabobeboelser.

- 3.6.2 Såfremt der efter kommunens vurdering opstår lugtgener, der vurderes at være større, end det kan forventes ifølge grundlaget for miljøvurderingen, kan kommunen meddele påbud om, at der skal iværksættes afhjælpende foranstaltninger.

- 3.6.3 Ventilation af staldanlæg må kun ske ud gennem de angivne ventilationsafkast.

- 3.6.4 Ventilationsanlæg skal renholdes og serviceres, så det til stadighed ventilerer optimalt.

3.7 Transport

- 3.7.1 Ved spild af gylle på offentlig vej skal dette straks opsamles, og vejen rengøres.

- 3.7.2 Gylletransport skal foregå af de angivne ruter se bilag 3.

- 3.7.3 Transport skal foregå i dagtimerne undtagen halmkørsel i høst.

3.8 Spildevand og overfladevand

- 3.8.1 Tagvand fra eksisterende bygninger kan ledes direkte til vandløb eller dræn.

- 3.8.2 Ved ønske om udledning af tagvand fra ny stald og ikke forurenede overfladevand fra befæstede arealer til recipient (f.eks. dræn, vandløb, sø eller mose), skal miljømedarbejder Gunilla Dahlkild Ørbech (gunil@assens.dk eller 64747224) kontaktes, inden byggeriet af ny stald skal gå i gang, da, der skal søges særskilt om dette. Evt. krav, som stilles i byggetilladelse skal følges.

- 3.8.2 Spildevand fra rengøring af stalde og lignende skal ledes til samletank eller gyllesystem og anvendes i henhold til reglerne for husdyrgødning.

- 3.8.3 Al vask af maskiner og redskaber, hvorfra der kan forekomme gødningsrester, samt svinetransportvogn og sprøjte skal foregå på støbt, tæt plads med bortledning af spildevandet til opsamlingsbeholder eller gyllebeholder. Udbringning skal ske jf. husdyrgødningsbekendtgørelsens regler for udbringning af husdyrgødning.



3.9 Uheld og risici

3.9.1 Ved driftsuheld, hvor der kan opstå risiko for forurening af miljøet, er der pligt til øjeblikkeligt at anmelde dette til alarmcentralen, tlf. 112 og efterfølgende straks at underrette tilsynsmyndigheden: Assens Kommune, Miljø og Natur, tlf. 64747511/29379137.

3.9.2 Der skal forefindes en beredskabsplan eller driftsfor-skrift, som oplyser, hvornår og hvordan der skal reage-res ved uheld, som kan medføre konsekvenser for det eksterne miljø.

- Procedurer, som beskriver relevante tiltag med hen-blik på at "stoppe ulykken/uheldet" og begrænse ud-bredelsen.
- Oplysninger om, hvilke interne/eksterne personer og myndigheder, der skal alarmeres og hvordan.
- Kortbilag over bedriften med angivelse af miljøfarli-ge stoffer, afløbs- og drænsystemer, vandløb m.m.
- En opgørelse over materiel, der er tilgængelig på be-driften, eller som kan skaffes med kort varsel, der kan anvendes i forbindelse med afhjælpning, ind-dæmning og opsamling af spild/lækage, som kan medføre konsekvenser for det eksterne miljø.
- Beredskabsplanen skal indsendes til tilsynsmyndig-heden, Assens Kommune, senest samtidig med fær-digmelding af byggeriet.

Beredskabsplanen skal være kendt af virksomhedens ansatte. Planen skal revideres mindst 1 gang årligt. Pla-nen skal opbevares synligt og på et for de ansatte kendt sted.

3.10 Støj

3.10.1 Virksomhedens samlede bidrag til det ækvivalente kor-rigerede støjniveau målt i dB(A) og målt i ethvert punkt på opholdsarealer ved nabobeboelse må ikke overstige følgende værdier:

Mandag-fredag kl. 7-18 (8 timer)	Alle dage kl. 18-22 (1 time)	Alle dage kl. 22-7 (1/2 time)	Alle dage kl. 22-7 Maksimal værdi
Lørdag kl. 7-14 (7 timer)	Lørdag kl. 14-18 (4 timer)		
	Søn- og helligdag kl. 7-18 (8 timer)		
55 dB(A)	45 dB(A)	40 dB(A)	55 dB(A)



- Støjbidraget (bortset fra maksimalværdien) måles som det ækvivalente, konstante korrigerede støjniveau i dB(A)(re.20 µPa). Tallene i parenteserne angiver midlingstiden indenfor den pågældende periode.
- 3.10.2 Virksomheden skal for egen regning dokumentere, at støjvilkåret overholdes, hvis tilsynsmyndigheden finder det påkrævet, dog højst én gang årligt. Målingen eller beregningen skal udføres efter de gældende vejledninger fra Miljøstyrelsen og af et akkrediteret laboratorium.
- 3.11 Skadedyr og fluer**
- 3.11.1 Der skal foretages effektiv fluebekæmpelse på ejendommen. Som minimum skal det være i overensstemmelse med de nyeste retningslinjer fra Statens Skadedyrlaboratorium.
- 3.11.2 Effektiv rottebekæmpelse skal foretages af autoriseret skadedyrsbekæmper.
- 3.11.3 Opbevaring af foder skal ske på en sådan måde, at der ikke opstår risiko for tilhold af skadedyr (rotter mv.)
- 3.12 Støv**
- 3.12.1 Driften må ikke medføre væsentlige støvgener uden for ejendommens areal.
- 3.12.2 Fodersiloer skal indrettes således, at støvgener i forbindelse med indblæsning/aflæsning af foder undgås.
- 3.13 Lys, energi og vand**
- 3.13.1 Mellem solnedgang og solopgang skal arbejds- og overvågningslys ved stald- og gødningsanlæg holdes på et minimum og må ikke give anledning til væsentlige lysgener for omboende.
- 3.13.2 Til sikring af gennemførelse af energibesparende foranstaltninger skal der udarbejdes en energirapport af en energikonsulent. Rapporten skal fremvises ved miljøtilsyn.
- 3.13.3 Der skal månedligt føres logbog over el- og vandforbrug.
- 3.14 Oplag og håndtering af olie, pesticider og øvrige kemikalier.**
- 3.14.1 Opbevaring af diesel/fyringsolie i overjordiske tanke skal ske i en typegodkendt beholder. Tanke skal stå på fast underlag.
- 3.14.2 Påfyldning af vand i forbindelse med eventuel brug af sprøjtemidler må ikke ske ved direkte opsugning fra søer, vandløb eller brønde/boringer. Der må ikke være risiko for afløb til dræn, vandløb eller søer.



- 3.15 Bedste tilgængelige teknik**
- 3.15.1 Der skal i godkendelsesperioden foretages fornøden forureningsbegrænsning på basis af principper om bedst tilgængelig teknik til nedbringelse af eventuelle gener fra stalde og gødningsopbevaringsanlæg.
- 3.15.2 Anlæg, der er særligt energiforbrugende, f.eks. foder- og ventilationsanlæg, skal kontrolleres og vedligeholdes således, at de altid kører energimæssigt optimalt.
- 3.16 Affald**
- 3.16.1 Affald skal opbevares og bortskaffes i overensstemmelse med Erhvervsaffaldsregulativet for Assens Kommune og Fællesregulativ for farligt affald for kommunerne i Modtagestation Syddanmark I/S.
- 3.16.2 Animalsk affald, herunder selvdøde dyr, skal opbevares i lukket kasse, container (større dyr under kadaverkappe) eller lignende og placeres på et egnet sted efter aftale med tilsynsmyndigheden, således at der i tidsrummet indtil afhentningen ikke opstår uhygiejniske forhold herunder adgang for omstrejfende dyr.
- 3.17 Ændringer/ophør på virksomheden**
- 3.17.1 Ændringer i ejerforhold og/eller ansvarsforhold skal straks meddeles til kommunen.
- 3.17.2 Drifts-, indretnings- eller bygningsmæssige ændringer, der er relevante i forhold til godkendelsen, skal anmeldes til kommunen, inden gennemførelsen.
- 3.17.3 De vilkår, der vedrører driften, skal være kendt af de ansatte, der er beskæftiget med den pågældende del af driften.
- 3.17.4 Ved ophør af driften, skal virksomheden foretage oprydning i et sådant omfang, at forureningsfare undgås, blandt andet skal virksomheden tømme gyllebeholdere, fortanke og gyllekanaler og udbringe tilbageværende husdyrgødning som gødning.
- 3.18 Egenkontrol**
- 3.18.1 Til dokumentation for besætningens produktionsniveau og foderforbrug skal føres og opbevares produktionskontrol eller driftsregnskab, der udelukkende omhandler den godkendte besætning.
- 3.18.2 Dokumentation i form af kvitteringer, forpagtnings- og overførselsaftaler (af mindst 1 års varighed) m.v. skal opbevares i mindst 5 år og forevises kommunen på forlangende.
- 3.18.3 Der skal kunne fremvises dokumentation for, at vilkårene vedrørende, ammoniak er overholdt.



- 3.18.4 Der skal månedligt føres logbog over energi- og vandforbrug.
4. **Retsbeskyttelse**
Ifølge § 40 i lov om miljøgodkendelse m.v. af husdyrbrug må tilsynsmyndigheden ikke meddele påbud eller forbud efter § 39, før der er forløbet 8 år efter meddelelsen af en godkendelse, medmindre der er begået grundlæggende sagsbehandlingsfejl eller givet grundlæggende fejlagtige oplysninger, som nødvendiggør, at afgørelsen ændres.
5. **Bortfald**
Hvis godkendelsen ikke udnyttes, inden der er gået 3 år fra meddelelsesdatoen, bortfalder den del, der ikke er udnyttet.
6. **Offentliggørelse**
Miljøgodkendelsen offentliggøres ved annoncering i Folkebladet i Assens Kommune tirsdag d. 28. september 2010. Samtidig lægges miljøgodkendelsen med bilag ud på kommunens hjemmeside, www.assens.dk.
7. **Klagevejledning**
Afgørelsen kan påklages til Miljøklagenævnet i henhold til § 84 i Lov nr. 1572 af 20. december 2006 om miljøgodkendelse mv. af husdyrbrug.
En eventuel klage skal være skriftlig. Klagen skal sendes til Assens Kommune, der videresender den til Miljøklagenævnet ledsaget af det materiale, der er indgået i behandling af miljøgodkendelsen. Klagen skal være kommunen i hænde senest 4 uger fra afgørelsens offentliggørelse. Hvis afgørelsen påklages får ansøger besked. En klage har ikke opsættende virkning med mindre Miljøklagenævnet bestemmer andet.
Klagefristen udløber tirsdag d. 26. oktober 2010 ved kontortids ophør.
Afgørelsen kan i øvrigt indbringes for domstolene indtil 6 måneder efter den dato, hvor afgørelsen bliver offentliggjort, jf. lovens § 90.

Venlig hilsen



Dorthe Toft
Agronom

Bilag:

1. Ansøgningsskema
2. Anlægsoversigt
3. Transportruter
4. Udbringningsarealer
5. Beregning fra IN-Farm

Orientering om afgørelsen er sendt til:

Embedslægen Region Syddanmark	Sorsigvej 35	6760 Ribe	syd@sst.dk
Danmarks Naturfredningsforening	Masnedøgade 20	2100 Kbh. Ø	dn@dn.dk
Danmarks Naturfredningsforenings Lokalkomité	Mølevænget 2	5492 Vissenbjerg	johannesjacobsen@webspeed.dk , toni.reese@get2net.dk
Friluftsrådet v. kredsformand Christian Jensen	Fuglebakken 43	5610 Assens	syd-fyn@friluftsraadet.dk
Det økologiske Råd	Blegdamsvej 4B	2200 Kbh. N	husdyr@ecocouncil.dk
Dansk ornitologisk Forening			natur@dof.dk assens@dof.dk
Danmarks Fiskeriforening	Nordensvej 3	7000 Fredericia	mail@dkfisk.dk
Miljøcenter Odense	Ørbækvej 100	5220 Odense SØ	post@ode.mim.dk (hele afgørelsen)
Danmarks Sportsfiskerforbund	Skyttevej 4	7182 Bredsten	post@sportsfiskerforbundet.dk
Danmarks Sportsfiskerforbund Miljøkoordinator Frode Thorhauge	Brabækvej 147	5550 Langeskov	f.thorhauge@newmail.dk
Odense Bys Museer v/Mikael Holdgaard Nielsen			mihn@odense.dk
Lykke Pilegaard, Centrovic	Damsbovej 11	5492 Vissenbjerg	lyp@centrovic.dk
Paw Bo Pedersen	Toftevej 45	5690 Tommerup	
Michael Larsen	Toftevej 46	5690 Tomme-	



		rup	
Line Sø Andersen og Mikkel Koch Mørkenborg	Toftevej 47	5690 Tommerup	
Johanne Kirstine Madsen	Toftevej 49	5690 Tommerup	
Keld Rabis Frederiksen	Toftevej 50	5690 Tommerup	
John Glasdam Jensen	Toftevej 51	5690 Tommerup	
Anette Brunhøj og Søren Engstrøm	Toftevej 52	5690 Tommerup	
Tina og Kenneth Aagaard Bjørns-holm	Toftevej 53	5690 Tommerup	
Ebbe Hansen	Toftevej 55	5690 Tommerup	
Karsten Houmann Henneberg	Toftevej 57	5690 Tommerup	
Ewald Bertel Bendtsen	Toftevej 63	5690 Tommerup	
Dyrup Bygge Aps	Vibekevej 8	5250 Odense SV	
Claus Berg Thomsen, Christina Rosander Larsen, Kim Høeg Holst, Mogens Anker Andersen	Stærmosevej 46	5250 Odense SV	
Dorte Andersen og Peter Hansen	Stærmosevej 57	5250 Odense SV	
Aage Oksbjerg	Stærmosevej 106	5690 Tommerup	
Kurt Hansen	Stærmosevej 108	5690 Tommerup	
Anja Reila Pedersen	Stærmosevej 110	5690 Tommerup	
Kirsten og Ove Johansen	Stærmosevej 111	5690 Tommerup	
Viggo Budde	Stærmosevej 112	5690 Tommerup	
Henning Berg Hansen	Stærmosevej 113	5690 Tommerup	
Ulla og Herluf Berg Hansen	Stærmosevej 115	5690 Tommerup	
Niels Jørgen Top	Stærmosevej 114	5690 Tommerup	
Judith Freltoft	Stærmosevej 116	5690 Tommerup	



		rup	
Anita Madsen	Stærmosevej 118	5690 Tommerup	
Vini Karmen Kvist Hansen	Stærmosevej 120	5690 Tommerup	
Henrik Fuglsig Svendsen	Kirkevej 34	5690 Tommerup	
Morten Steen Hansen	Stærmosevej 124	5690 Tommerup	
Arne Toftekær Rasmussen	Stærmosevej 126	5690 Tommerup	
Lis Olsen	Stærmosevej 128	5690 Tommerup	
Michael Rasmussen	Tidsegyden 2	5690 Tommerup	
Christian Egon Rasmussen	Tidsegyden 10	5690 Tommerup	
Ole Schaumann Andersen	Tidsegyden 11	5690 Tommerup	
Tina Berner og Christian Hansen	Brunsegyden 2	5690 Tommerup	
Gitte Brejner	Brunsegyden 3	5690 Tommerup	
Frederik Otto Jensen	Brunsegyden 4	5690 Tommerup	
Søren Vestergård Andersen	Brunsegyden 5	5690 Tommerup	

8. Miljøvurdering

Formål

I det følgende skal det vurderes, om de virkemidler til forebyggelse og begrænsning af forurening, som fremgår af ansøgningen om ændring af husdyrbruget på landbrugsejendommen, Toftevej 56, 5690 Tommerup opfylder kravene, som gælder for de forhold, der er angivet i listen herunder. Listen er skrevet ud fra godkendelsesloven og vejledningen fra Skov- og Naturstyrelsen om tilladelse og miljøgodkendelse m.v. af husdyrbrug.

- Anvendelse af bedste tilgængelige teknik
- Beskyttelse af jord, grundvand, overfladevand og natur med dens bestand af vilde planter og dyr og deres levesteder, herunder områder, der er beskyttet mod tilstandsændringer eller fredet, udpeget som international beskyttelsesområde eller udpeget som særligt sårbart overfor næringsstoffer.



- Begrænsning af eventuelle gener for naboer (lugt-, støj-, flue- og lysgener, affaldsproduktion m.v.)
- Hensynet til de landskabelige værdier.

Det skal vurderes, om husdyrbruget efter gennemførelse af den ansøgte ændring lever op til de i loven fastsatte beskyttelsesniveauer for blandt andet lugt, fosfor og nitrat.

Vurderingsgrundlaget er oplysningerne afgivet ved indsendelse af den elektroniske ansøgning, hvor kommunen modtog den første version den 27. august 2007. Bestemmelserne til vurdering af ansøgningen er fastsat i lov nr. 1572 af 20. december 2006 om miljøgodkendelse m.v. af husdyrbrug med tilhørende bekendtgørelser og vejledninger.

I forbindelse med miljøvurderingen skal det også afgøres, om det er nødvendigt at fastsætte konkrete individuelle vilkår, dels til sikring af, at oplysningerne i ansøgningen fastholdes og dels til sikring af, at virksomheden kan drives uden at medføre større forurening og gener end forventet, og som kan accepteres indenfor rammerne af den gældende lovgivning.

Produktions- og ejerforhold

Der er søgt om miljøgodkendelse til en udvidelse fra 520 årssøer, 13.520 smågrise (7,2-30 kg), 400 polte og 9,9 dyreenheder (DE) fasaner, svarende til i alt 203,22 dyreenheder (DE) til en årsproduktion på 1145 årssøer, 34.350 smågrise (7,2-30 kg) og 9 DE fasankyllinger, i alt 433,19 DE, beregnet efter bilag 1A punkt B til *Bekendtgørelse om husdyrbrug og dyrehold for mere end 3 dyreenheder, husdyrgødning, ensilage m.v.* Produktionen skal foregå i eksisterende og nybygget staldanlæg. Gødningen er gylle og dybstrøelse. Gyllen opbevares i fire gyllebeholdere, hvoraf to er eksisterende. Al husdyrgødningen afsættes til Fangel Biogasanlæg. Biogasanlægget tilbageleverer afgasset gødning, svarende til det leverede antal dyreenheder omregnet til kvælstof. Dybstrøelsen køres direkte til Fangel Biogasanlæg. Der er derfor ikke beregnet ammoniakfordampning fra dybstrøelseslager. Den afgassede gylle afsættes til aftalearealer, godkendt efter § 16 i husdyrloven. Ejendommens egne arealer er alle bortforpagtede.

Forlænget udnyttelsesfrist på godkendelsen

Ansøger ønsker at få forlænget udnyttelsesfristen til 3 år. Dette er begrundet med, at det først er muligt, at indhente tilbud på byggeriet, når vilkårene i godkendelsen er kendt. Hvorefter projektet skal finansieres. I forbindelse med udvidelsen skal besætningen også scannes, hvilket betyder, at hele soholdet skal skiftes ud, for at minimere sygdomspresset i besætningen. Derfor vil det ikke være muligt, at gennemføre byggeriet og være oppe på fuld produktion på 2 år. Assens Kommune vurderer på den baggrund, at udnyttelsesfristen kan forlænges til 3 år.



Beliggenhed og planmæssige forhold

Husdyrbruget ligger i landzone. Staldanlægget ligger ca. 250 meter fra nærmeste enkelt bolig uden landbrugspligt, ca. 415 meter fra nærmeste samlede bebyggelse og ca. 1800 km fra nærmeste byzone. De eksisterende stalde og gylletanke er opført tæt på offentlig vej. Placeringen opfylder ikke de afstandskrav, der er gældende i dag, men der er meddelt dispensation til placeringen i hhv. 1996 og 2004, så anlægget er lovligt placeret. De nye bygninger og gyllebeholdere placeres i forlængelse af eksisterende anlæg, men i modsat retning af Toftevej. Der er mere end de 30 meter til nærmeste skel og dermed overholdes de nugældende afstandskrav i forhold til nybyggeriet. Assens Kommune vurderer, at det ansøgte kan drives på det pågældende sted med hensyn til de planmæssige forhold.

Landskabelige forhold

Til den udvidede produktion, bygges der i forlængelse af eksisterende stalde ny løbe-/drægtighedsstald på 2.500 m², i forlængelse af eksisterende drægtighedsstald. I forlængelse af eksisterende smågrise-stald bygges en ny smågrisestald på 1.500 m². I forlængelse af denne bygges en ny farestald på 1.000 m². Bygningerne opføres i samme stil som de eksisterende. Eksisterende stalde er uændrede. Voliere til fasanhønerne, som ikke skal gå der i ansøgt fjernes. De to nye gyllebeholdere på hver 3.000 tons overdækkes, fordi de ligger mindre end 300 meter fra nabobeboelsesbygninger. Gyllebeholderne placeres ved siden af de eksisterende og den eksisterende jordvold forlænges. Assens Kommune vurderer ikke, at der skal stilles særlige vilkår af hensyn til det landskabsmæssige.

Drift

Staldanlægget vil være i drift hele døgnet, 365 dage om året. Produktionen vil foregå kontinuert.

Energi- og vandforbrug

Energiforbrug

Elforbruget i nudrift er ca. 240.000 kWh ved 203 DE, proportional opskrivning af forbruget til 433 DE er ca. 525.000 kWh forventet elforbrug i ansøgt. Teoretisk energiforbrug i ansøgt er 779.000 kWh. Normtal for energiforbrug ifølge Håndbog for Svinehold, 2007, side 117:

kWh pr årssø med smågrise indtil fravæning: (fast gødning/gylle)	360/380 kWh
kWh pr slagtesvin: gødning/gylle)	8,5/11 kWh(fast
kWh pr smågris:	10 kWh

**Vandforbrug**

Vandforbruget i nudrift til drikkevand, vandspild og vaskevand er ca. 8.620 m³ ved 194 DE, proportional opskrivning af forbruget til 424 DE er ca. 18.800 m³ forventet vandforbrug i ansøgt.

Gødningsproduktion og -opbevaring

Der vil årligt blive produceret 8.985 m³ gylle på ejendommen. Opbevaringskapaciteten er på 10.230 m³, svarende til mere end 12 mdrs. opbevaringskapacitet. Dybstrøelse køres direkte til Fangel Biogasanlæg.

Ammoniaktab fra stald og lager

Der er et generelt krav i 2007 om 15 % reduktion af ammoniaktab fra stald og lager målt i forhold til referencesystemet (bedste stald- og lagersystem) med normtal 2005/2006 som fikspunkt. Kravet gælder ved udvidelser, nyetableringer og ændringer af husdyrbrug over 75 De. I ansøgningen er der beregnet et samlet ammoniaktab på 3240,16 kg N/år i nudrift, mens der i ansøgt drift er beregnet et tab på 6481,73 kg N/år. Der sker således en meremission fra anlægget på 3241,57 kg N/år. Ansøger lever op til det generelle krav om 15 % reduktion af ammoniaktab fra stald og lager i forhold til referencestaldsystem gennem foderkorrektur for N-indhold i foder og gennem overdækning af nye gyllebeholdere. P.g.a. lange sagsbehandlingstider i Assens Kommune behandles ansøgningen indgået i 2007 først nu med det mindre reduktionskrav på 15 %, som var gældende i 2007.

Påvirkning af naturområder med ammoniak

Nærmeste naturområde omfattet af § 7 i husdyrgodkendelsesloven ligger mere end 1800 meter væk og vil derfor ikke blive udsat for en merpåvirkning fra anlægget.

Ca. 650 meter sydøst for anlægget ligger en A- og B-målsat mose med en tålegrænse på 15-20 kg N/ha/år. Det A-målsatte område består af en mosaik af overgangsrigkær og ellesump. I mosen er der i 2008 registreret mange biotoptypiske arter for som Kær-Star, Nikkende-Star, Top-Star, Toradet-Star, Dynd-Padderok, Kær-Tidsel, Trævlekrone, Tykbladet Ærenpris, Engkarse, Eng-Forglemmigej, Kær-Høgeskæg, Gul Iris og Sump-Kællingetand. I 1991 er der registreret flere arter bl.a. sjældne og værdifulde arter. Således er der den gang registreret en stor bestand af Maj-Gøgeurt (> 1000 stk.), Engblomme (arten er sidst set i 1999), Tvebo Baldrian, Vibefedt og flere stararter som Trindstænglet Star, Hirse-Star, Næb-Star, Dværg-Star og Blære-Star. De nuværende og tidligere registreringer viser, at der er tale om en mose med gode muligheder for (forudsat de rette plejetiltag) at udvikle sig til et værdifuldt naturområde. Sammen med den A-målsatte mose ligger der en B-målsat mose, som ligeledes er en mosaik af overgangsrigkær og ellesump. Maj-gøgeurten er også registreret i denne mose tilbage i 1991, dog ikke med så stor en bestand. Mange

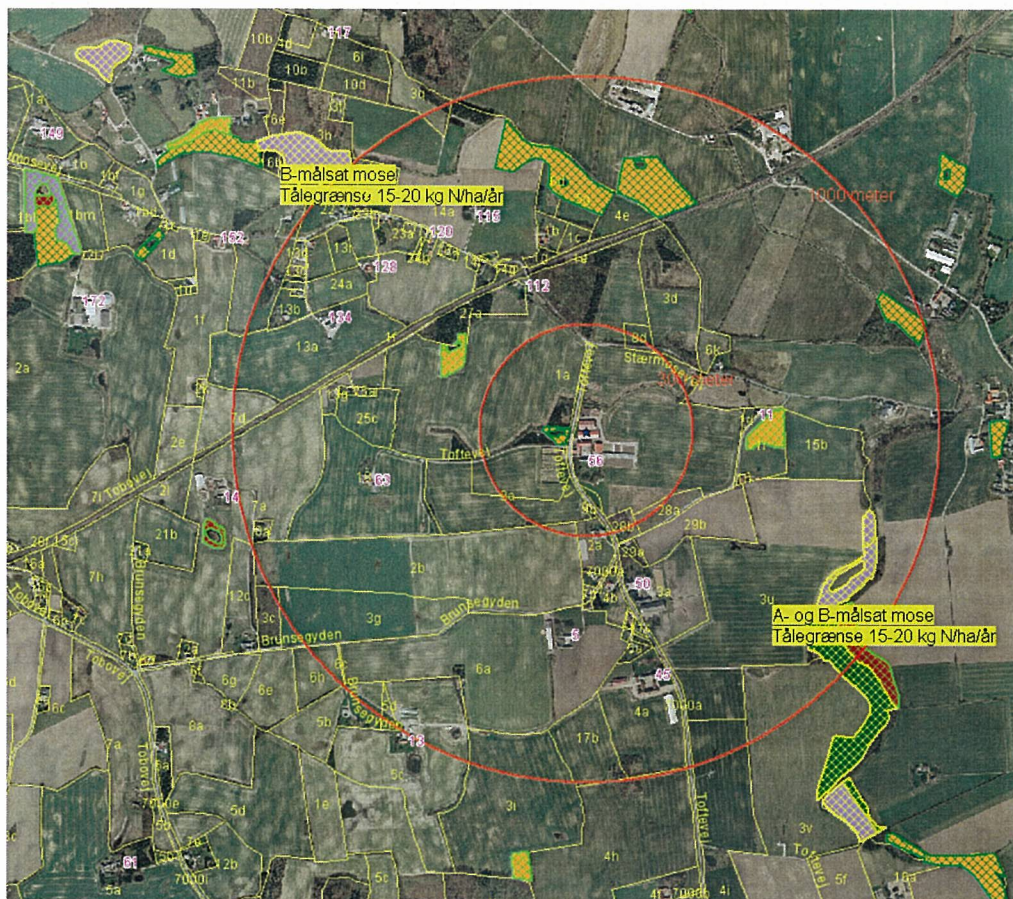


biotoptypiske arter for overgangsrigkæret (jf. ovennævnte arter) blev registreret i 1991, men der foreligger ingen nyere registreringer fra mosen.

Det er beregnet i husdyrgodkendelse.dk, at området vil få en merbelastning på 0,42 kg N/ha/år fra det ansøgte projekt. Inden for 1000 meter af naturområdet og inden for 1000 meter af det ansøgte projekt ligger en anden husdyrproduktion på mere end 75 DE (Mosegyden 12 (31B), Odense SV). Det afskæringskriterium, som Assens Kommune lægger til grund for sin vurdering i denne konkrete sag, er det afskæringskriterium, som skal tages i brug i forhold til områder omfattet af § 7 i husdyrgodkendelsesloven, hvor en merbelastning på 0,5 er tilladt, hvis der er tale om kumulation, dvs. én anden husdyrproduktion på mere end 75 DE inden for 1000 meter af området og den ansøgte produktion. Med en merbelastning på 0,42 kg N/ha/år er afskæringskriteriet overholdt. Assens Kommune vurderer, at den beregnede merbelastning på 0,42 kg N/ha/år fra anlægget ikke vil påvirke området væsentligt i negativ retning, men at det er andre tiltag (f.eks. plejetiltag), der skal til for at sikre en gunstig udvikling i området.

Ca. 950 meter nordvest for anlægget ligger en B-målsat mose som ved registreringen i 1991 blev beskrevet som en mosaik af overgangsrigkær, artsrig ellesump, askesump og vældpartier. Arter som Eng-Kabbeleje, Angelik, Engkarse, Stiv Star, Kær-Tidsel, Kær-Høgeskæg og Mose-Bunke er registreret i mosen. Den sjældne og værdifulde Skov-Gøgelilje er registreret i denne mose. Det er beregnet i husdyrgodkendelse, at området vil få en merbelastning på 0,14 kg N/ha/år. Assens Kommune vurderer, at den beregnede merbelastning ikke vil påvirke området væsentligt i negativ retning.

Der skal ikke på den baggrund stilles yderligere vilkår til reduktion af ammoniakpåvirkningen.



Staldlugt

Staldanlæg og husdyrproduktion giver anledning til udsendelse af lugt. Emissionens størrelse er afhængig af, hvor mange og hvilke dyr, der er på stald. Der er fastsat en tålegrænse for lugt afhængig af, om der er tale om byzone, samlet bebyggelse eller enkelt bolig. I denne sag ses jf. lugtgeneberegningen i ansøgningen, at alle genekriterier er overholdt. Nærmeste enkeltbolig uden landbrugspligt, Toftevej 52, ligger ca. 200 meter fra anlægget. Den korrigerede lugtgeneafstand er beregnet til 23 meter fra lugtcentrum. Der er hhv. 415 meter til samlet beboelse og ca. 1800 meter til nærmeste byzone. Lugtgeneafstanden er beregnet til hhv. 415 og 640 meter. Beregningerne viser, at anlægget ikke udsender mere lugt, end der vurderes acceptabelt for hhv. enkelt bolig i åbent land og samlet bebyggelse. Der skal derfor ikke stilles særlige vilkår vedr. lugt. Der stilles dog vilkår om regelmæssig rensning og vedligeholdelse af ventilationsanlægget. Reglerne for lugt er, at beboere i enkeltbolig i åbent land skal tåle mere lugt, endda væsentlig mere lugt, end beboere i samlet bebyggelse og byzone. Til illu-



stration af hvor meget mere vises her en tabel over ”odourunits”, som er et mål for lugt, hvor det ses, at beboere i enkeltbolig skal tåle dobbelt så kraftig lugtpåvirkning og 3 gange så kraftig lugtpåvirkning som beboere i hhv. samlet bebyggelse og byzone.

Tabel 1: Der skal anvendes følgende genekriterier for lugt ved etablering, udvidelse eller ændring af husdyrbrug, herunder stalde o. lign., angivet som 99 % fraktil med en midlingstid på 1 time.

Kategori	Vejledende geneniveau
Eksisterende eller, ifølge kommuneplanens rammedel, fremtidigt byzone- eller sommerhusområde.	5 OUE/m ³
Samlet bebyggelse i landzone ifølge definitionen fastsat i bekendtgørelse om erhvervsmæssigt dyrehold, husdyrgødning og ensilage eller område i landzone, der i lokalplan er udlagt til boligformål, blandet bolig og erhverv eller til offentlige formål med henblik på beboelse, institutioner, rekreative formål og lignende.	7 OUE/m ³
Etablering, udvidelse eller ændring ved enkeltboliger	15 OUE/m ³

(Fra Skov- og Naturstyrelsens Vejledning om Tilladelse og Miljøgodkendelse m.v. af husdyrbrug)

Samlet opgørelse over transporter til og fra Toftevej 56

Transporttype	Antal læs pr. år		Periode	
	Før	Efter	Tidspunkt	Hyppighed:
Svinefoder	45	100	Dagtimerne	Hver uge
Fasanfoder	7	7	Dagtimerne	Forår/sommer
Sækkevarer/løsvarer	26	26	Dagtimerne	Hver anden uge
Halm	16	45	Dag/aften	I høst
Brændstof	12	12	Dagtimerne	Hele året
Polte ind	26	26	Dagtimerne	Hele året
Smågrise ud	52	52	Dagtimerne	Hver uge
Slagtesøer ud	26	26	Morgen/dag	Hver anden uge
Fasaner ind/ud	26	26	Dagtimerne	Forår/sommer
Døde dyr	52	52	Dagtimerne	Hver uge
Dybstrøelse til Fangel	33	75	Dagtimerne	4 gange pr. år
Gylle til/fra Fangel	140	300	Dagtimerne	Hver uge
Gylle udbragt	170	360	Hele dagen	Forår og efterår
I alt	631	1107		



Svinefoder: 1.400 kg foder pr. so, 40 kg foder pr. smågris og 200 kg foder pr. slagtesvin, leveres i lastbiler af 30 tons.

Fasanfoder: 1,8 kg foder pr. fasankejl, 81 tons foder leveres i 12 tons silo, svarende til 7 transporter.

Sækkevarer/løsvare: Uændret i dagtimerne hver anden uge.

Halm: I nudrift bruges ca. 500 baller halm, der køres hjem med 32 baller pr. læs i høst, med traktor og vogn. I ansøgt vil halmforbruget ca. stige til 1450 baller, hvilket giver 45 transporter.

Brændstof: Uændret i dagtimerne hver måned.

Modtagelse af polte: Uændret i dagtimerne hver anden uge med traktor.

Levering af smågrise: Afhentes uændret i dagtimerne hver uge.

Levering af slagtesøer: Afhentes uændret i dagtimerne hver anden uge.

Modtagelse af fasankejl: 45.000 fasankejl leveres i 8 varevogne over foråret.

Levering af fasankejl: 45.000 fasankejl afhentes i 18 varevogne over sommeren.

DAKA: Uændret i dagtimerne hver uge.

Husdyrgødningstransporter:

Transport af gylle til og fra Fangel Bioenergi ApS sker hele året, Fangel kommer med et læs gylle til gyllebeholderen og tager et nyt med retur fra fortanken. Efterfølgende henter gyllemodtagerne gyllen i gylletankene. Transporter med gylleudbringning er i teorien ikke omfattet af godkendelsen på Toftvej 56, men de enkelte arealgodkendelser, som varetager udbringning af gylle fra Toftvej 56.

I nudrift produceres 4.192 tons gylle og i ansøgt drift 8.985 tons gylle, som køres frem og tilbage fra Fangel med en lastbil på ca. 30 tons. Efterfølgende køres det væk med 25 tons vogn.

I nudrift produceres 264 tons dybstrøelse og i ansøgt drift 688 tons dybstrøelse, som køres til Fangel. Dybstrøelsen fra svinestalden transporteres med lastbil á 10 tons, 23 læs i nudrift og 65 læs i ansøgt. Dybstrøelsen fra fasanerne køres med traktor og vogn, 10 læs i nudrift og ansøgt. Svinestalden tømmes tre gange om året og fasanerne en gang om året. Gylle fjernes i sæsonen med traktor til de nærliggende arealer, og ellers med lastbil til arealer længere væk.

Antallet af gødningstransporter i nudrift er 343 og i ansøgt 735, derved er der 392 flere gødningstransporter efter udvidelsen, i procent svarer det til 114 %. Sammenlignet med udvidelsen af dyreholdet fra 193 DE til 424 DE på 119 %.

Andelen af husdyrgødningstransporter udgør 54 % af det samlede antal transporter i nudrift og 66 % i ansøgt.

Transportruter

På mødet hos Poul Henning Jensen den 8. april 2010 blev transportruter til Toftevej 56, for gødning til og fra Fangel samt levering af foder diskuteret. Se vedlagte kort, bilag 3, med konklusionen af fremtidige transportruter til Toftevej 56 med hensyn til gødning til og fra Fangel, samt levering af foder.

Transport af gylle til og fra Fangel Bioenergi Aps, Østermarksvej 70, Odense S, vil ske af ruten Toftevej og igennem Brylle eller den alternative rute som i dag af Stærmoesevej (men udenom Tidselgyden) og igennem Brændekilde, når der er skolebørn på vejen i Brylle. I dag sker transporten af Stærmoesevej af hensyn til skolebørnene i Brylle.

Fodertransporterne kommer typisk enten af Toftevej fra Brylle eller af Brunsegyden.

Lys

Ingen udendørs belysning. Lys fra staldene er kun, hvad der kommer fra vinduerne i aftentimerne.

Støj

Ventilationsafkastene kan give anledning til støj i kortere varme perioder. Fyldning af fodersiloer kan give anledning til kortvarig støj. Fodersiloerne vil blive placeret centralt udenfor i forhold til de enkelte stalde. Ventilationsafkastene vil kun støje i dagtimerne, hvor det er varmt. Fyldning af siloerne sker kortvarigt to gange pr. uge. Assens Kommune vurderer, at de vejledende støjgrænser fra Miljøstyrelsen overholdes. Der bør stilles vilkår om, at støjgrænserne overholdes, og at der kan kræves støjmålinger udført af akkrediteret firma.

Fluer

Fluer i stalden bekæmpes med rovfluer. Der stilles vilkår om at retningslinjerne fra Statens Skadedyrlaboratorium som minimum skal følges.

Rottebekæmpelse

Ansøger har aftale med Mortalin om rottebekæmpelse. Der stilles vilkår til fastholdelse af dette.

Udbringningsarealer

Husdyrgødningen fra ejendommen køres til Fangel Bioenergi Aps. til afgang. Efter afgang modtager landbrugsejendommen, Toftevej 56 igen en mængde afgasset husdyrgødning retur, svarende til det antal dyreenheder omregnet til kvælstof, som ejendommen har leveret til anlægget. Den afgassede husdyrgødning udbringes på aftalearealer, som skal godkendes særskilt efter § 16 i husdyrgodkendelsesloven. Aftalearealerne kan ses på bilag 4 (i den endelige godkendelse, i udkastet her fremgår navnene på de ejendomme, som ønsker at aftage gylle.)

**Bedste tilgængelige teknik (BAT)**

I dette afsnit foretager vi en vurdering af, om der i tilstrækkeligt omfang er benyttet BAT. For § 12 husdyrbrugene skal redegørelsen som minimum indeholde følgende punkter

– Management

1. Beskrivelse af hvilke ledelses- og kontrolrutiner der anvendes for at styre husdyrbrugets miljøforhold herunder de anvendte teknologier

– Anvendelse af bedste tilgængelige teknik inden for områderne:

2. Foder
3. Staldindretning
4. Forbrug af vand og energi
5. Opbevaring/behandling
6. Udbringning

Management

Godt landmandskab praktiseres i så vidt muligt et omfang.

Dybstrøelsen hos de drægtige søer er af hensyn til dyrevelfærd, derfor etableres der også dybstrøelse i den nye stald. For at tilgodese BAT anvendes der tilstrækkeligt med strøelse.

Arealerne er forpagtet ud, derfor afsættes alt gødning også. Dette bevirker, at der er fokus på svineproduktionen året rundt. Der udarbejdes hvert år gødningsregnskab, hvormed der redegøres for al afsat gødning. Al gødning afsættes fra ejendommen, derfor udarbejdes ikke mark- og gødningsplaner. Udbringning af husdyrgødning varetages af gødningsmodtagerne.

Fordampning af ammoniak fra gyllebeholder forhindres ved heri at etablere et tykt flydelag af halm på de eksisterende beholdere. Der føres logbog for hver gyllebeholder jf. de beskrevne regler i vejledningen Logbog for beholdere med flydende husdyrgødning. De nye beholdere overdækkes med telt, hvilket er BAT. 10-årig beholderkontrol af gyllebeholdere minimerer risikoen for, at gyllebeholderen springer læk – Derigennem anvendes BAT jvf. EU BREF-notes juli 2003.

Fodring optimeres løbende sammen med konsulent, så mest mulig af de tilførte næringsstoffer omsættes til produktion og mindst muligt tabes og går ud af stalden som husdyrgødning. Foderet tilsættes fyta-se, og der fodres med blandinger, der er nøje tilpasset grisenes alder og deres konkrete behov for næringsstoffer – Derigennem anvendes BAT jvf. EU BREF-notes juli 2003.

Vand og energiforbrug fremgår af det årlige driftsregnskab – Derigennem anvendes BAT jvf. EU BREF-notes juli 2003.



Egenkontrol

Gyllebeholderne er forholdsvis nye, så de er endnu ikke kontrolleret af 10-års beholderkontrol, men de vil blive kontrolleret regelmæssigt i fremtiden.

For at undgå overløb ved pumpning til fortank ved vejen, er der monteret en sikring, som slukker pumpen, når tanken er fuld.

Gyllen transporteres til Fangel Bioenergi Aps, hvor en andel af fosfor fjernes, der er ingen længere varende kontrakt på dette.

Vand og energiforbrug sammenlignes med henblik på at lokalisere yderligere forbrug. Bedriftens egenkontrol består primært af produktionsopgørelse af svinehold, driftsregnskab samt egne løbende lovpligtige registreringer. E-kontroller eller andet regnskab viser til- og afgang af svin samt foderforbrug og fodereffektivitet. Vand- og elforbruget vil blive fulgt løbende med henblik på at lokalisere eventuelle opståede fejl samt vurdere på muligheden for at reducere forbruget. Vand- og elforbrug fremgår af driftsregnskab.

De tekniske installationer og hjælpemidler kontrolleres løbende for at imødegå driftsforstyrrelser og uheld. Ventilations- og fodringsanlæg kontrolleres som led i dagligt tilsyn. Ved ventilationssvigt alarmeres personalet via et alarmsystem.

Der føres lovpligtig logbog for beholderne med flydende husdyrgødning, jf. de beskrevne regler i vejledning "Logbog for beholdere med flydende husdyrgødning" med tilhørende skemaer. Herved sikres en løbende kontrol af, at flydelaget opfylder kravene.

Foder

Fodret tilpasses til dyrenes behov i de forskellige produktionsfaser og dermed reduceres indholdet af ufordøjet kvælstof og fosfor i gyllen.

Fodring med blandinger, hvis proteinindhold successivt justeres i forhold til grisenes alder og proteinbehov, samt erstatning af lavt fordøjelige kilder til protein og aminosyrer med højt fordøjelige (f.eks. syntetiske aminosyrer) er karakteriseret som BAT.

Fosforudskillelsen begrænses ved hjælp af blandinger, hvis fosforindhold justeres i forhold til grisenes behov, ved erstatning af lavt fordøjelige fosforkilder med højt fordøjelige, samt tilsætning af enzymet fytase. Dette kan karakteriseres som BAT.

Desuden er der for at begrænse udskillelsen af kvælstof (ammoniakfordampningen) anvendt foderoptimering hos søerne. Foderreguleringen udløser en korrektionsfaktor vedrørende ammoniak, som højst må være 0,975 hos søerne, se beregningen nedenfor. Der ønskes den fleksibilitet, at indhold af råprotein i foderet, foderforbrug, producerede smågrise og afgangsvægt kan variere så længe korrektionsfaktoren overholdes.

Korrektionsfaktor for søer vedrørende ammoniak må højst være **0,975** beregnet efter følgende formel: $((FE \text{ pr. årssø} \times g \text{ råprotein pr.}$



FE) / 6250) – 1,50 – (antal fravænnede grise pr. årssø x fravænningsvægt x 0,024 kg N pr. kg tilvækst)) / 27,2).

I ansøgningen er FE pr. årssø angivet til 1484 FE, råprotein pr. FE 137,9 g, antal fravænnede grise pr. årssø 27 stk. og fravænningsvægt 7,2 kg. De tilsvarende normtal (2005/2006) som er grundlag for beregningsformlen er FE pr. årssø angivet til 1442 FE, råprotein pr. FE 142,8 g, antal fravænnede grise pr. årssø 24,6 stk. og fravænningsvægt 7,2 kg.

Størrelsen på korrektionsfaktoren for søer findes ved at indsætte de indtastede tal fra ansøgningen i ovenstående vilkårligning, som følger: $((1484 \times 137,9) / 6250) - 1,50 - (27 \times 7,2 \times 0,024) / 27,2 = 0,975$.

Kan ovenstående korrektionsfaktor ikke overholdes, skal der på anden måde reduceres i ammoniakemissionen, måske det kan lade sig gøre hos smågrisene. Det er ikke ønskeligt at anvende foderkorrektion hos smågrisene som første tiltag, eftersom foderet købes ind, og dermed vil påvirke indkøbsprisen.

Staldindretning

Gylleforsuring:

Gylleforsuring i de nye stalde, smågriseald, farestald og drægtighedsstald antages at have en effekt på 65%. Det skal i den forbindelse nævnes, at BAT-bladet kun omhandler svovlsyrebehandling af gylle i slagtesvinestalde, og at undersøgelserne af reduktionspotentialer er foretaget i slagtesvinestalde. Det er derfor usikkert, om forholdene kan overføres til sostalde og smågriseald.

Forsuring i de nye stalde excl. lager vil give en reduktion på 1.763 kg årligt før det generelle ammoniakreduktionskrav. Reduktionen ved gylleforsuring i de nye stalde er reelt 1.763 - 400 kg = 1.363 kg N årligt efter det generelle krav skal være opfyldt.

Ved beregning af de årlige omkostninger, henviser kommunen til "Nirasnotatet" maj 2009. I dette notat er omkostningerne beregnet for slagtesvinestalde med forskellige gulvtyper og ved forskellige produktionsstørrelser. Overførsel af investeringerne og omkostningerne kan ikke overføres til sostalde og smågriseald.

De nye stalde medfører en produktionsforøgelse på 231 DE.

Investeringen andrager:

Forsuringsanlæg - INFARM	kr.	1.200.000,-
Procestank	kr.	200.000,-
Rørføring, jord og betonarbejde	kr.	100.000,-



El - VVS og Montage	kr.	200.000,-
I alt	kr.	1.700.000,-

Årlige omkostninger:

Forrentning og afskrivning	kr.	170.000,-
Vedligeholdelse	kr.	40.000,-
Energi	kr.	20.000,-
Syre	kr.	40.000,-
Samlede årlige omkostninger	kr.	270.000,-

svarende til 198,- kr. pr. kg reduceret N excl. værdien af N. Værdien af den opsamlede N er ca. 15.000,- kr. årligt (10,- kr. pr. kg N).

Forsuring i alle stalde incl. lager med 424 DE søer og smågrise vil reducere ammoniaktabet med 3.562 kg N før det generelle krav og $3.562 - 400 = 3.162$ kg N årligt efter det generelle krav er opfyldt. Det vil kræve en gennemgribende renovering af de bestående stalde med tømning af stalde, ny rørføring, gyllekanaler og gulve.

Omkostninger til renovering incl. udbygning af INFARM forsøringsanlæg vil andrage kr. 3.400.000. Hertil kommer driftstab på kr. 600.000,-. Samlet investering 5,7 mill. kr.

Årlige omkostninger:

Forrentning og afskrivning	kr.	570.000,-
Vedligeholdelse	kr.	50.000,-
Energi	kr.	30.000,-
Syre	kr.	70.000,-
Samlede årlige omkostninger	kr.	720.000,-

svarende til 228,- kr. pr. kg reduceret N excl. værdien af N. Værdien af N er ca. 30.000,- kr. årligt (10 kr. pr. kg N).

Det skal samtidig bemærkes, at forsuring af gyllen vil forhindre ansøger i at få gylle behandlet på biogasanlæg.

Assens Kommune vurderer, at det vil være i strid med proportionalitetsprincippet at stille krav om gylleforsuring.

Gyllekøling:

Gyllekøling i de nye stalde 6, 7 & 8, smågrisestalde, farestald og drægtighedsstald antages at have en reducerende effekt på 26% ved anvendelse af et køleniveau på 30 w/m² i stalde uden linespil. BAT-bladet og Nirasdokumentet omhandler kun køling af kanalbund i drægtighedsstalder og slagtesvinestalde. Det er derfor usikkert om forholdene kan overføres til farestalde og smågrisestalde.



Gyllekøling i de nye stalde vil medføre en reduktion på 704 kg N årligt heraf 248 kg N i drægtighedsstalden før det generelle ammoniakreduktionskrav. Reelt opnås kun en reduktion på $704 - 400 = 304$ kg N årligt, når det generelle krav er opfyldt.

Hvis der kun regnes med reduktion fra drægtighedsstalder opnås ikke tilstrækkelig reduktion i forhold til det generelle krav.

Investeringen af gyllekøling til 231 DE søer og smågrise forventes af være på	kr.	250.000,-
Dertil kommer installationer på	kr.	50.000,-
I alt	kr.	300.000,-

Årlige omkostninger:

Forrentning og afskrivning	kr.	30.000,-
Vedligeholdelse	kr.	5.000,-
Energi - 325.680 kWh á 0,82	kr.	265.000,-
Omkostninger i alt	kr.	300.000,-

Dette giver en omkostninger på kr. 986,- pr. kg reduceret N efter opfyldelse af det generelle ammoniakkrav og før gevinst ved udnyttelse af varme.

Der er i dag opvarmning ved hjælp af et stokerfyr på 29 kw og 2 varmpumper på 60 - 70 kw, i alt en varmeeffekt på 90 - 100 kWh. Dette anlæg kan også dække det fremtidige behov for opvarmning af stalde og stuehus.

Der forventes et varmeforbrug på ca. 400.000 kWh årligt svarende til 50% udnyttelse. Hvis al varmen kan udnyttes, reduceres omkostningerne med 200.000,- kr. årligt til netto 100.000,- kr. svarende til en omkostning på 330,- kr. pr. kg reduceret N.

Hvis der monteres gyllekøling i alle stalde reduceres ammoniaktabet med 1.244 kg N ved et køleniveau på 30 w/m². Efter det generelle reduktionskrav reduceres med $1.244 - 400 = 844$ kg N årligt. Ved anvendelse af et køleniveau på 10 w/m² reduceres med ca. 459 kg N næsten svarende til det generelle reduktionsniveau. Der opnås derfor ikke ekstra effekt af køling på dette niveau.

Årlige omkostninger:

Forrentning og afskrivning	kr. 60.000,-	60.000,-
Vedligeholdelse	kr. 10.000,-	10.000,-
Energi (30 w/m ²) 600.000 kWh x 0,82	kr.490.000,-	
(10 w/m ²) 200.000 kWh x 0,82	kr.	164.000,-
Omkostninger i alt	kr. 560.000,-	234.000,-



Det giver en omkostning på 664 kr. pr. kg reduceret N ved 30 w/m².

De eksisterende varmekilder kan også bruges efter udvidelsen. Hvis varmen fra køleanlægget skulle anvendes, ville det svare til 25% udnyttelse af varmen ved 30 w/m² og 70% udnyttelse ved 10 w/m². I dette tilfælde ville omkostningen være 427 kr. pr. kg N ved 30 w/m². Assens Kommune vurderer, at det vil være i strid med proportionalitetsprincippet at stille krav om gyllekøling.



Drægtighedsstalde

Eksisterende løbestald 2, individuel opstaldning og delvis spaltegulv er uændret i ansøgt. Gulvet er derfor uændret delvis spaltegulv. Der er i dag ikke planer om at renovere stalden, men ved en eventuel fremtidig gennemgribende reovering (ændring af gulvtype) vil det til den tid blive vurderet om det er økonomisk muligt at tage yderligere BAT-teknik i anvendelse.

Drægtighedsstald 3, løsgående, dybstrøelse + spaltegulv, er uændret i ansøgt. Der er i dag ikke planer om at renovere stalden, men ved en eventuel fremtidig gennemgribende reovering (ændring af gulvtype) vil det til den tid blive vurderet om det er økonomisk muligt at tage yderligere BAT-teknik i anvendelse.

Gammel drægtighedsstald 5, løsgående, dybstrøelse, er uændret i ansøgt. Der er i dag ikke planer om at renovere stalden, men ved en eventuel fremtidig gennemgribende reovering (ændring af gulvtype) vil det til den tid blive vurderet om det er økonomisk muligt at tage yderligere BAT-teknik i anvendelse.

I nudrift går der også polte i drægtighedsstalden, de er taget ud i ansøgt, derved er der bedre plads til de drægtige.

Ny løbe-/drægtighedsstald 8, løsgående, dybstrøelse + spaltegulv. I forlængelse af den eksisterende drægtighedsstald 3 opføres den nye løbe-/drægtighedsstald også med dybstrøelse + spaltegulv af hensyn til dyrevelfærden i staldene.

Der findes ikke noget BAT til drægtige søer i dybstrøelse. BAT til drægtige søer på spaltegulv er gyllekøling.

Gyllekøling er først BAT, når varmen fra anlægget kan bruges. I dag opvarmes ejendommen ved forbrænding af træpiller og flis, som eneste varmekilde, hvorved varmen fra gyllekøling ikke kan udnyttes. Det eksisterende fyr skal fortsat forrentes og er miljøvenligt, idet afbrænding af træ er CO₂-neutralt. Derfor vurderes det ikke aktuelt, at etablere gyllekøling.

Skal der etableres gyllekøling i den nye drægtighedsstald til 103 DE er anlægsudgifterne ifølge BAT-bladet, tabel 1, 125.000 kr ved anlæg til 150 DE søer. Energiforbruget er 1416 kWh pr. DE pr. år, tabel 2, hvilket giver et samlet energiforbrug på 146.000 kWh.

Ligeledes fremgår det af byggebladet tabel 3, at omkostningerne til gyllekøling i drægtighedsstalde svinger mellem 106 og 282 kr. pr. årssø inkl. værdien af N, når varmen ikke kan genanvendes. På denne ejendom, hvor al gylle sendes til biogas anlæg, skal værdien af sparet N ikke modregnes, hvilket betyder, at det bliver endnu dyrere pr. sø end 106 til 282 kr. Hermed konkluderes det, at gyllekøling ikke er BAT i den nye drægtighedsstald.

Farestalde

Alle de eksisterende farestier i stald 1 er kassestier med delvis spaltegulv, hvilket er BAT. De nye farestier i stald 7 bliver også kassestier med delvis spaltegulv. Dermed lever farestaldene op til brug af bedste tilgængelige teknologi, jf. BAT-blad nr. 106.02-51.

Smågrisestalde

De eksisterende smågrisestier i stald 4 er alle to-klimastier med delvist spaltegulv, hvilket er BAT. De nye smågrisestier i stald 6 bliver også to-klimastier med delvist spaltegulv. Dermed lever smågrisestaldene op til brug af bedste tilgængelige teknologi, jf. BAT-blad nr. 106.03-52.

Forbrug af vand og energi**Drikkevand**

Ejendommens drikkevandsinstallationer til husdyrholdet rengøres og efterses jævnligt med henblik på at undgå spild. Der er ikke udarbejdet BAT vedrørende drikkesystemer til grise, derfor er der valgt drikkesystem efter andre kriterier såsom bl.a. mulighed for kalibrering og stabilitet.

Ved vask af stalde vil blive anvendt iblødsætning, hvorefter staldene vaskes med højtryksrensere. Både iblødsætning og vask med højtryksrensere er vandbesparende.

Derudover vil der gennem dagligt tilsyn blive observeret eventuelle hændelser der forårsager vandspild. Eventuelle lækager identificeres og små reparationer udføres hurtigst mulig. Service tilkaldes, hvis der er behov for det. Forbruget opgøres og registreres minimum en gang om året, og der vil blive fulgt op på eventuelle afvigelse. Det synes ikke muligt at foretage yderligere vandbesparende foranstaltninger, da det ikke vurderes at der forbruges mere end nødvendigt.

Ifølge BREF anvendes der således BAT, da staldene rengøres med højtryksrensere efter hvert hold smågrise og diegivende søer, samt efter behov i drægtighedsstaldene, hvor der er kontinuerlig produktion, der foretages regelmæssig kontrol af drikkevandsinstallationerne, vandforbruget registreres regelmæssigt vha. målere og lækager i vandsystemet findes og udbedres.

Energi

Det sikres at de elektriske installationer fungerer optimalt gennem dagligt tilsyn. I tilfælde af fejl kontaktes elektriker. Forbruget opgøres mindst en gang om året, og der vil blive fulgt op på eventuelle væsentlige afvigelse.

Ifølge referencedokumentet for bedste tilgængelige teknikker (BREF) der vedrører intensiv fjerkræ- og svineproduktion, anvendes der BAT, når der er lavenergihelysning, eftersyn og rengøring af ventilatorer, temperaturstyring der sikre temperaturkontrol og minimumsventila-



tion i perioder, hvor der ikke er behov for ret stor ventilation. Dette efterkommes på ejendommen.

Ejendommen opvarmes med træpiller og flis, hvilket er CO₂-neutralt i forhold til oliefyr. Ved dybstrøelse i drægtighedsstalden er varmebehovet ikke så stort, som traditionel spaltstald.

Lys

Der er lys i stald i dagtimerne under arbejde.

Hvor der er muligt anvendes der lavenergi pærer/rør

Øvrige

Forbruget opgøres og registreres løbende, og der vil blive fulgt op på eventuelle afvigelser.

Ifølge referencedokumentet for bedste tilgængelige teknikker (BREF) der vedrører intensiv fjerkræ- og svineproduktion, anvendes der BAT, når der er lavenergibelysning, eftersyn og rengøring af ventilatorer, temperaturstyring der sikrer temperaturkontrol og minimumsventilation i perioder, hvor der ikke er behov for ret stor ventilation. Samlet kan det konkluderes, at der anvendes BAT inden for energi.

Der skal stilles vilkår om, at der månedlig skal føres logbog over vand- og energiforbrug.

Der skal stilles vilkår om, at ejendommen skal gennemgås af en energikonsulent med henblik på at finde muligheder for energibesparelser.

Opbevaring/Behandling

De to nye beholdere forsynes med fast overdækning. Der føres lovpligtig logbog for eksisterende beholdere med flydende husdyrgødning, jf. de beskrevne regler i vejledning "Logbog for beholdere med flydende husdyrgødning" med tilhørende skemaer. Herved sikres en løbende kontrol af, at flydelaget opfylder kravene.

Naturligt flydelag er BAT mht. dække af gyllebeholdere jf. EU-BREF referencedokumentet til BAT. Fast overdækning på gyllebeholder er derfor også BAT. Ammoniakfordampningen fra de nye gylletanke halveres ved fast overdækning i forhold til naturligt flydelag jf. bilag 3 til vejledning om miljøgodkendelse.

Regler til forbedring af sikkerhed omkring gyllepumper, der er udmøntet i ændringsbekendtgørelse nr. 736 af 30. juni 2008 er fulgt.

Der skal stilles vilkår om, at de nye gyllebeholdere skal være forsynet med fast overdækning.

Udbringning

Udbringning af husdyrgødning varetages ikke af ansøger, eftersom al gødning afsættes.

Assens Kommunes vurdering af BAT

Assens Kommune har drøftet Centrovics BAT-redegørelse med hensyn til gylleforsuring med en leverandør af et sådant anlæg. Leverandøren har en alternativ beregning ud fra hvilken, der godt kunne ar-



gumenteres for at indføre gylleforsuring. Assens Kommune har bedt Centrovic kommentere denne alternative beregning, se bilag 4. Kommentarerne fremgår her:
"Kommentarer til Infarms brev af 10.05.10.

Forskel i investering og omkostninger hos søer og smågrise i forhold til Bat-bladet og Niras-dokumentet, maj 2009:

Ved 250 DE slagtesvin, som Bat-bladet og Niras-dokumentet omhandler, er der tale om en stald med 2250 stipladser og 1900 m². Det er en stalddtype med ens og samme gyllesystem fra gavl til gavl. I denne aktuelle sag er der tale om en udvidelse på 231 DE med 625 søer og 3200 smågrisepladser og 5000 m² med flere forskellige staldafsnit med dertil hørende gyllesystemer. Derfor er der i forhold til BAT-bladet en ekstra investering på godt 400.000 kr. Heri indgår også en fremskrivning på 2-3 år. Der er anvendt 10 % til forrentning og afskrivning i stedet for 9,6 % som i BAT-bladet.

Vedligeholdelsesomkostningerne i BAT-bladet er 0,9 % af anlægsinvesteringen. Det er lavt sat. Jeg har anvendt 2,4 %. Der er normalt 2 % på inventar og 5 % på mekaniske anlæg. Det fremgår også af høringsvar fra landbrug og Fødevarer til BAT-standardvilkår til slagtesvin 2. Februar 2010 til Miljøministeriet, BAT-sekretariatet, at omkostning til vedligehold til 250 DE er kr. 70.000,- i stedet for 12.000,-. Jeg har anvendt 40.000,-.

Energi er 3 kwh pr ton gylle. 250 DE slagtesvin giver ca. 4200 ton. Udvidelsen her giver 4800 ton gylle. Jeg har anvendt 4 kwh pr ton gylle og 1 kr pr Kwh fordi der i BAT-bladet 19.05.10 under energi står, at beregningen er behæftet med en vis usikkerhed. Derfor giver det 20.000,- og ikke 11.500,-

Syreforbruget er ifølge BAT-bladet 4-6 kg pr ton . Jeg har anvendt 6 kg pr ton og en pris på 1,40 pr kg syre. Det giver 40.000,- Årsagen er usikkerhed omkring mængde af syre i so- og smågrise-gylle i forhold til slagtesvinegylle samt prisen på syre.

Alt i alt giver det en årlig omkostning på kr 84.000,- mere i soholdet end ved slagtesvin.

Forskellen i N-reduktion kan ikke overføres fra den aktuelle sag til slagtesvineproduktion. Aktuelt er der tale om et sohold med dybstrøelse og spaltegulv, og spaltegulve i den øvrige produktion, så der er



anvendt 65 % reduktion for den del af gødningen der er under spalterne.

Meremissionen er ifølge HGK på 3635 kg N årligt, så reduktionen kan umuligt være på over 4000 kg N.

Da der ifølge lovgivningen skal være overdækning af gyllebeholdere er der ingen effekt af forsuring.

Da der er en mindre del af gødningen, der bliver forsuret og da fordampningen af ammoniak er mindre i so- og smågrisestalde end i slagtesvinestalde giver den samme reduktion på 65 % også en mindre N-reduktion.

Værdien af N og S er i BAT-bladet på 16,5 kr pr kg N. Jeg har anvendt 10 kr., idet det er urealistisk med en kornpris på 110 kr. Det er i BAT-bladet forudsat, at der kan gødes med den ekstra mængde N uden omkostninger, men den ekstra mængde kan medføre reduktion i indkøb af handelsgødning, reduktion af N-kvoten eller udlæg af større areal med efterafgrøde.

Som skrevet står i BAT-bladet er forsuring af gylle normalt en teknik, der implementeres på hele bedriften, da teknikken ikke egner sig til en del af bedriften. Desuden forhindrer forsuring gyllen i at blive behandlet på biogasanlæg.

Ved eventuel udbygning af anlægget til også at omfatte de eksisterende stalde og alle 424 DE vil investeringen uden renovering og driftstab være 5 ventiler og 5 rørstrengte højere, altså $5 \times 150.000,- = 750.000,-$. De samlede omkostninger bliver derved 400.000,- og en reduktion på 3162 kg N årligt.

Efter værdien af N bliver omkostningen 117 kr pr kg N.

I pilotprojektet om BAT-standardvilkår for mellemstore slagtesvinebrug har projektgruppen i afsnittet om BAT i nye versus eksisterende anlæg anført at gruppen finder det væsentligt at, at der udarbejdes vejledningsmateriale til vurdering af hvilke teknikker der er anvendelige i eksisterende stalde,

Det er kendt at forsuring i eksisterende stalde ikke er lige så driftsikkert som i nye stalde. Det skyldes, at der skal bruges det samme rør til både ind- og udslusning af gylle, hvor der i nye stalde bruge to rør.

Proportionalitet:



Produktionsomkostningerne ifølge FOI (Fødevareøkonomisk Institut) 2005 er 8623 pr so incl smågrise. Aktuelt 625 søer x 8623 = 5.39 mill. Kr. 2 % heraf er 108.000,- pr år.

Omkostningerne til forsuring udgør henholdsvis 5 % og 7,4 % af produktionsomkostningerne til den ansøgte udvidelse.

Dette er et godt stykke over Miljøstyrelsens anbefaling.”

Assens Kommune er opmærksom på, at der er høringsudkast fra Miljøstyrelsen omkring emissionsgrænseværdier opnåelige ved anvendelse af den bedste tilgængelige teknik (BAT). Heraf fremgår det, at der i visse tilfælde vil være muligt at stille krav om mindre ammoniakemission også i eksisterende stalde. Assens Kommune vurderer, at de beregninger og den argumentation, som Centrovic anfører er realistisk og forholder sig i overensstemmelse med de foreløbige vejledninger, der foreligger fra miljøstyrelsen. Dermed godtgør Centrovic, at det ikke vil være i overensstemmelse med proportionalitetsprincippet at kræve yderligere BAT-teknologi indført.

Det er derfor Assens Kommunes vurdering, at det ansøgte projekt i rimeligt omfang inddrager anvendelsen af den bedste tilgængelige teknologi som vurderet under de enkelte punkter.

Alternative muligheder

0-alternativet beskriver forholdene, hvis udvidelsen ikke sker. 0-alternativ til ansøgt produktion er uændret dyrehold. Krav om løsgående søer i 2013 kan ikke opfyldes. Der vil ikke blive stillet vilkår om udbringning af gødning på arealer, der er godkendt og dermed pålagt miljøtiltag til begrænsning af evt. udvaskning.

9. Sammenfatning

Assens Kommune vurderer, at det ansøgte kan godkendes og gennemføres under forudsætning af, at der stilles særlige vilkår som angivet under de enkelte vurderingspunkter.

10. Partshøring og offentlighed

Assens Kommune har orienteret beboere indenfor det beregnede konsekvensområde ved brev. Ansøgningen har været annonceret i Folkebladet i Assens Kommune og offentliggjort på Assens Kommunes hjemmeside i 14 dage. Spørgsmål efter orientering og forannoncering er besvaret i brev sendt til alle omboende, inden udkast er sendt i 6 ugers høring. Udkast til godkendelse har været i 6 ugers høring inden endelig meddelelse, samtidig er orienteringsbrev om udkastet sendt til omboende.

Økologisk Råd har indsendt bemærkninger i den 6 ugers høringsperiode. Økologisk Råd anfører, at BAT-kravet ikke er opfyldt, idet de vurderer, at udvidelsen skal opfylde BAT-krav til stalde med gyllesystem, selv om der anvendes staldsystemet dybstrøelse + spalter. Samtidig stiller Økologisk Råd spørgsmålstegn ved beregningerne vedr. gyllekøling. Økologisk Råd mener, at luftvasker kan være en løsning.



Assens Kommune vurderer, at der ikke kan stilles samme BAT-krav til dybstrøelse som til gyllesystem. Der er ikke udarbejdet udkast til teknologiblade for dybstrøelse. Med hensyn til gyllekøling, er det muligt, at beregninger vil kunne sandsynliggøre en lavere pris pr. kg reduceret N end 986 kr. Men i teknologibladene er det en forudsætning, at varmen kan udnyttes for, at gyllekøling bliver BAT. I den konkrete sag kan varmen ikke udnyttes. Der er endnu ikke teknologiblade på luftvaskere. Derfor vil Assens Kommune ikke stille krav om dette. Der er også i den 6 ugers høringsperiode kommet bemærkninger fra en beboer i området. Der er kommentarer til tre forhold: Gylletransport, beplantning og aftalearealer. Med hensyn til gylletransport ønskes, at der stilles vilkår til tidspunktet på dagen, hvor der køres gylle ud, så der ikke er gylleudkørsel, når skolebørnene er på vejen. Assens Kommune har stillet vilkår til transportvej og tidspunkter, men finder ikke at det vil være hensigtsmæssigt at indsnævre tidsrummet yderligere. Man må også formode, at der kan være skolebørn på vejen mellem 9 og 13, da de små elever ofte har fri tidligere end 13. Der ønskes også en beregning på etablering og drift af en pumpeledning fra Toftevej 56 til Fangel Biogasanlæg. Der er i luftlinje mere end 6 km's afstand. En trykledning koster pr. løbende meter mellem 150 og 300 kr. Dertil kommer udgifter til én eller flere pumpestationer på strækningen samt underboring under Odense Å. Samlet set et projekt til anslået mere end 1 million kroner. Det vil ikke være i overensstemmelse med proportionalitetsprincippet at stille krav om etablering af pumpeledning. Der ønskes krav om beplantning øst for ejendommen, så anlægget bliver mindre synligt set fra øst. Der stilles i forvejen krav til beplantning mod nord og mod vest. Mod øst vender anlægget ud mod egne marker, hvorfor Assens Kommune vurderer, at det vil kunne give ansøger driftsmæssige problemer, hvis der skal være beplantning mellem anlæg og marker. Der ønskes viden om, hvor udbringningsarealerne fysisk er placeret. Assens Kommune har eftersendt kort over arealerne. Kortmaterialet vil også blive offentliggjort, når den endelige godkendelse meddeles og offentliggøres på assens.dk. Der ønskes underretning om udkørselstidspunkter. Ansøger sender i forvejen mail eller SMS til dem, der måtte ønske det før udbringning. Den endelige afgørelse annonceres i Folkebladet og offentliggøres samtidig på assens.dk med en klagefrist på 4 uger.

Dorthe Toft



Miljømedarbejder, Agronom