



## Miljøgodkendelse

Miljøgodkendelse af anlæg til modtagelse og behandling af forurenede jord, jordliggende affald, bygge- og anlægsaffald og lignende affaldsfraktioner

RGS Nordic A/S  
Fasterholtgårdvej 10  
7400 Herning

Sagsnr.: 09.02.00-P19-18-19

Dato: 30. september 2020

## Stamdata for virksomheden

|                             |  |
|-----------------------------|--|
| Virksomhedens navn          | RGS Nordic A/S   |
| Virksomhedens adresse       | Fasterholtgårdvej 10<br>7400 Herning   |
| Virksomhedens telefonnr.    | 8877 9000  |
| Virksomhedens mail          | info@rgsnordic.com   |
| Virksomhedens kontaktperson | Miljøchef: Jens Arre Nord, jano@rgsnordic.com<br>Miljørådgiver: Louise Sorgenfrei Olesen, lsol@rgsnordic.com<br>Regionschef: Morten Gantriis Sørensen, mgso@rgsnordic.com  |
| Virksomhedens matr.nr.      | 26d, Gl. Arnborg By, Arnborg   |
| Virksomhedens ejer          | RGS Nordic A/S<br>Selinevej 4<br>2300 København S  |
| Ejendommens ejer            | AFLD I/S, Uldjydevej 2, 7400 Herning   |
| CVR-nr. / P-nr.             | 15084790/1021090960  |
| Godkendelsesbekendtgørelsen | Bilag 1<br>5.1.d Rekonditionering forud for en af de i listepunkt 5.1 og 5.2 opførte aktiviteter.<br>5.3.b Nyttiggørelse eller en blanding af nyttiggørelse og bortskaffelse af ikke-farligt affald,<br>5.5 Midlertidig opbevaring af farligt affald, der ikke er omfattet af listepunkt 5.4, i afventning af en af de i listepunkt 5.1, 5.2, 5.4 og 5.6 anførte aktiviteter<br>K206 Anlæg, der nyttiggør ikke-farligt affald, bortset fra anlæg under listepunkt 5.3 i bilag 1, autoophugning, skibsofhugning, biogasfremstilling, kompostering og forbrænding. |
| Miljøvurderingsloven (VVM)  | Bilag 2 11b Anlæg til bortskaffelse af affald (projekter, som ikke er omfattet af bilag 1).  |

### Aktiviteter

#### Hovedaktivitet

Modtagelse og behandling af forurenede jord, jordlignende affald, bygge- og anlægsaffald og lignende affaldsfraktioner

## Herning Kommune

|                         |                         | <b>Telefon</b> | <b>Mail</b>      |
|-------------------------|-------------------------|----------------|------------------|
| <b>Sagsbehandler</b>    | Henrik Thimsen          | 9628 8103      | mikht@herning.dk |
| <b>Kvalitetssikring</b> | Monica Klitgaard Hansen | 9628 8054      | mikmk@herning.dk |

|  |           |
|--|-----------|
| <b>1. Baggrund for afgørelse .....</b>                             | <b>4</b>  |
| <b>2. Vilkår.....</b>  | <b>5</b>  |
| Generelt.....  | 5         |
| Indretning af oplagsplads, oplagsområder og spildevandsbassin..... | 6         |
| Drift.....   | 7         |
| Luftforurening og lugt.....  | 13        |
| Støj.....  | 14        |
| Affald .....   | 14        |
| Beskyttelse af jord, grundvand og overfladevand.....               | 14        |
| Spildevand.....  | 15        |
| Egenkontrol.....   | 15        |
| Driftsjournal.....   | 16        |
| Ophør .....  | 17        |
| <b>3. Herning Kommunes vurdering og begrundelse .....</b>          | <b>18</b> |
| Placering.....   | 18        |
| Til- og frakørsel.....   | 18        |
| Bedst tilgængelige teknik (BAT).....                               | 18        |
| Miljøvurderingsloven (VVM) .....                                   | 18        |
| Basistilstandsrapport.....   | 18        |
| Habitatbekendtgørelsen .....                                       | 18        |
| Høring og udtalelser.....  | 19        |
| Vurdering og begrundelse for vilkår .....                          | 19        |
| <b>4. Forhold til loven.....</b>                                   | <b>29</b> |
| Bortfald af godkendelsen .....                                     | 29        |
| Revurdering .....  | 30        |
| Anden lovgivning.....  | 30        |
| Offentliggørelse .....   | 30        |
| Klagevejledning .....  | 30        |
| Søgsmaal .....   | 31        |
| Liste over modtagere af kopi af godkendelsen.....                  | 31        |
| Bilag 1 Oversigtplan.....  | 32        |
| Bilag 2 Projekttegning og afledningsforhold .....                  | 33        |
| Bilag 3 Placering af boliger i det åbne land .....                 | 34        |
| Bilag 4 Virksomhedens miljøtekniske beskrivelse .....              | 35        |
| Bilag 5 Lovgrundlag .....  | 41        |

# 1. Baggrund for afgørelse

RGS har indgået aftale med AFLD om leje af delarealer på modtage- og behandlingsanlæg på Fa-sterholtgårdvej 10, 7400 Herning.

Formålet er at behandle forskellige affaldsfraktioner til materialenyttiggørelse.

Affaldsfraktionerne fremgår af Tabel 2 og Tabel 3.

Herudover er der søgt om godkendelse til at anvende sorteret og knust beton og tegl, som kan indeholde mindre fraktioner af plast, glaseret tegl, sanitet og glas til opbygning af oplagspladsen/ter-rænregulering.

Miljøgodkendelsen meddeles efter miljøbeskyttelseslovens § 33, stk. 1.

## 2. Vilkår

Herning Kommune godkender hermed det ansøgte på følgende vilkår. Hvor andet ikke fremgår af vilkåret, skal vilkåret efterkommes fra modtagelse af afgørelsen.

### Generelt

1. Godkendelsen bortfalder, hvis den ikke er udnyttet inden 2 år fra godkendelsesdatoen.
2. Hvor der i vilkårene anvendes betegnelsen "fast belægning", menes en belægning der giver mulighed for opsamling af spild og kontrolleret afledning af nedbør.  
Hvor der i vilkårene anvendes betegnelsen "tæt belægning" menes en fast belægning, der i løbet af påvirkningstiden er uigennemtrængelig for de forurenende stoffer, der håndteres på arealet.
3. Hvor der i vilkårene anvendes betegnelsen "tæt konstruktion" menes en konstruktion, der i løbet af påvirkningstiden er uigennemtrængelig for de forurenende stoffer, der håndteres på arealet. (BAT 19c)
4. Virksomheden skal have et etableret miljøstyringssystem i henhold til BAT<sup>1</sup> senest 1 måned efter modtagelsen af godkendelsen eller idriftsættelsen af virksomheden. (BAT 1)
5. Virksomheden skal have nedskrevne driftsinstrukser og – procedurer vedrørende:
  - Affaldskarakterisering og forhåndsgodkendelse jf. BAT 2 a
  - Procedurer for modtagelse af affald jf. BAT 2 b
  - Betjening af de enkelte anlæg, pumper mv.
  - Rengøring af emballage, køretøjer, tanke, andet udstyr, befæstede arealer samt tankgårde, sumpe, brønde og eventuelle andre opsamlingssteder
  - Virksomhedens egenkontrol
  - Driftsforstyrrelser og uheldDerudover skal virksomheden indføre:
  - Et affaldssporingssystem og affaldssporingsregister jf. BAT 2 c.
  - Kvalitetsstyringssystem for outputtet jf. BAT 2 d.
  - Instruks til sikring af adskillelse af affaldsstrømme jf. BAT 2 e.
  - Instruks til sikring af, at affaldstyper kan forenes, inden affald blandes eller opblandes jf. BAT 2 f
  - Instruks til sortering af modtaget fast affald jf. BAT 2 g.Instrukser, procedurer og beskrivelse af systemer skal fremsendes digitalt til tilsynsmyndighedens orientering senest 3 måneder efter modtagelsen af godkendelsen eller idriftsættelsen af virksomheden.  
Instrukser, procedurer og systembeskrivelser skal være tilgængelige for personalet.
6. Inden oplagspladsen tages i brug skal der indsendes en opdateret anlægstegning for indretning af pladsen, hvorpå der er bl.a. er angivet spildevandsbassiner, nedløbsbrønde og ledninger, sandfang og olieudskillere. Herudover skal pladsens fald mod nedløbsbrønde/bassin fremgå af anlægstegningen.

---

<sup>1</sup> BAT: BAT-konklusioner for affaldsbehandlingsanlæg, offentliggjort den 17. august 2018

7. Inden oplagspladsen tages i brug skal der indsendes en tegning over, hvor der er anvendt materialer i kategori 2.

## Indretning af oplagsplads, oplagsområder og spildevandsbassin

### Oplagsplads

8. Der må etableres en oplagsplads på max. 20.000 m<sup>2</sup> til opbevaring og behandling af de i Tabel 2 og Tabel 3 nævnte affaldsfraktioner.

### Anvendelse af bygge- og anlægsaffald til etablering af oplagsplads

9. Til opbygning af oplagspladsen/terrænregulering må der i op til 1 meters tykkelse anvendes sorteret knust beton og tegl, som kan indeholde mindre fraktioner af plast, glaseret tegl og sanitet og glas.
10. Inden der anvendes knust beton og tegl jf. vilkår 9 skal der udtages en repræsentativ prøve for hver 5000 tons materiale, dog minimum 4 repræsentative prøver i alt. Hver prøve skal udtages som 10 stikprøver af 1 kg, der stikkes sammen til en prøve på 10 kg.
- Prøverne skal udtages af en uvildig virksomhed, som har erfaring i at udtage forureningsprøver. Prøverne skal analyseres af et laboratorium, som er akkrediteret til at foretage analyserne. Resultatet af analyserne skal straks sendes til tilsynsmyndigheden.
11. Der må kun anvendes materialer, som kan overholde grænseværdierne i Tabel 1.

| Forureningstype/-komponent                             | Kategori 1 | Kategori 2 |
|--|------------|------------|
| Tungmetaller   | (mg/kg TS) |            |
| Antimon, uorganisk                                     | ≤80        | ≤800       |
| Arsen  | ≤20        | ≤20        |
| Bly  | ≤40        | ≤400       |
| Cadmium  | ≤0,5       | ≤5         |
| Chrom total  | ≤500       | ≤1000      |
| Kobber   | ≤500       | ≤1000      |
| Kviksølv (uorganisk)                                   | ≤1         | ≤3         |
| Zink   | ≤500       | ≤1000      |
| Kulbrinter   |            |            |
| Tunge kulbrinter<br>>C <sub>20</sub> - C <sub>35</sub> | ≤100       | ≤300       |
| Sum af kulbrinter<br>C <sub>6</sub> - C <sub>35</sub>  | ≤100       |            |

| Tjærestoffer (PAH)   |      |     |
|--|------|-----|
| Benzo(a)pyren  | ≤0,3 | ≤3  |
| Dibenz(a,h)anthracen   | ≤0,3 | ≤3  |
| PAH, total<br>Sum af benzo(a)pyren, benzo(b+j+k)fluoranthren, dibenzo(a,h)anthracen, fluoranthren, indeno(1,2,3-cd)pyren | ≤4   | ≤40 |

**Tabel 1**

12. Ved anvendelse af materialer i kategori 2 skal opbygning af pladsen som minimum afsluttes med en fast belægning.

13. Materialer i kategori 2 må ikke anvendes tættere på recipienter end 30 meter.

#### Indretning af oplagsområder

14. Oplagsområder, hvor der stilles krav kontrolleret afledning, skal udføres med en hældning >2%, dog >2,5% for betonbelægningssten, der sikrer, at væsker kan strømme af overfladisk.

15. Belægninger og spildevandsbassin skal konstrueres således, at de er i stand til at modstå de mekaniske påvirkninger, som de måtte udsættes for.

16. Oplagsområder skal indrettes, så alt overfladevand, fra faste belægninger, kan opsamles i et bassin med tæt konstruktion, hvorfra der ikke kan ske ukontrolleret overløb til omgivelserne.  
BAT 19

17. Oplagsområder med tæt belægning skal indrettes med en opkant, der sikrer, at der ikke kan ske ukontrolleret overløb til omgivelserne ved en 10-års regnhændelse.

18. I tilfælde af manglende kapacitet i afledningssystemet ved meget kraftige regnskyl, skal der være kapacitet på arealerne med krav til tæt belægning således, at der kan opmagasineres vand.

19. Oplagsområder skal være indrettet og afmærket, så det enkelte område er tydeligt afgrænset, og det klart fremgår, hvor de forskellige affaldsfraktioner og kemikalier skal opbevares.

20. Oplagsområder skal være forsynet med et vandings- eller sprinklersystem, der effektivt kan befugte oplag, der kan give anledning til støv. Opsamlet regnvand og perkolat skal benyttes så vidt muligt frem for grundvand. BAT14 + BAT19

#### Indretning af spildevandsbassin

21. Spildevandsbassinet skal etableres med alarm for opbrugt kapacitet jf. vilkår 81.

Alarmen skal træde i funktion inden 80% af opsamlingskapaciteten er opbrugt.

Alarmen skal kunne registreres på pladsen samt fjernovervåges uden for normal arbejdstid.  
(BAT 19d)

### **Drift**

#### Åbnings og driftstid

22. Til- og frakørsel samt håndtering af affaldsfraktioner skal ske indenfor følgende tidsrum:

Hverdage mandag-fredag fra kl. 07:00 – 17:00.



Lørdage fra kl.10:00 - 15:00.

Ved behov kan mindre støjende aktiviteter, renholdelse, og vedligeholdelse udføres udenfor ovenstående tidsrum.

### Modtagekontrol

23. Der skal i virksomhedens driftstid være en ansvarlig medarbejder til stede.

Aflæsning/aflevering af forurenede jord og farligt affald skal foregå efter anvisning fra og under opsyn af virksomhedens personale.

24. Der skal foretages visuel modtagerkontrol af samtlige læs affald. Hvis der ved modtagekontrollen konstateres affaldsfraktioner, der ikke må håndteres i henhold til virksomhedens godkendelser, skal læsset afvises.

25. Affaldet skal efter modtagelsen placeres i de dertil beregnede affaldsområder, containere, båse eller beholdere.

### Fraktioner af ikke-farligt affald der må modtages, opbevares og behandles

26. Virksomheden må kun modtage, opbevare og behandle de i nedenstående tabel nævnte arter/fraktioner af ikke farligt affald. Affaldet skal opbevares som angivet i tabellen.

| Linje  | Affaldsart/-fraktion   | Minimumskrav til opbevaring (BAT 19c) * |
|--|--|---|
| <b>Jord (intaktjord eller fyldjord som er opgravet fra en ejendom eller offentlig vej)</b> |  |   |
| 1  | Jord, sand og sten som er dokumenteret uforurenede eller fra ikke områdeklassificeret eller kortlagt område. | Grusbelægning                           |
| 2  | Jord, sand og sten til kartering   | Tæt belægning                           |
| 3  | Jord, sand og sten som er forurenede   | Tæt belægning                           |
| <b>Jordlignende affaldsprodukter</b>   |  |   |
| 4  | Affald fra gadefejning   | Tæt belægning                           |
| 5  | Sand, grus og sediment fra spildevandsbehandling, m.m.   | Tæt belægning                           |
| 6  | Sediment fra sø, hav, oprensning af vejgrøfter, regnvandsbassiner og boringer                                | Tæt belægning                           |
| 7  | Sand og grus fra sandfang samt brønde ifm. veje, byggepladser og vaskepladser                                | Tæt belægning                           |
| 8  | Sand fra blæsning og slibning og skæring   | Tæt belægning                           |
| 9  | Støbemateriale   | Tæt belægning                           |

| <b>Restprodukter</b>          |  |  |
|-------------------------------|--|--|
| 10                            | Affald fra røggasrensning  | I bigbags- eller lukket container på tæt belægning |
| 11                            | Aske, slagger o. lign. materialer  | Tæt belægning                                      |
| <b>Bygge- og anlægsaffald</b> |  |  |
| 12                            | Asfalt/bitumenholdigt affald   | Fast belægning                                     |
| 13                            | Beton, mursten, uglaseret tegl og keramik  | Grusbelægning                                      |
| 14                            | Glaseret tegl- og keramik  | Fast belægning                                     |
| 15                            | Gips   | Fast belægning                                     |
| 16                            | Glas   | Grusbelægning                                      |
| 17                            | Isolationsmateriale  | Tæt belægning                                      |
| 18                            | Træ  | Grusbelægning                                      |
| 19                            | Ballast fra banespor   | Tæt belægning                                      |
| 20                            | Blandet bygge- og anlægsaffald (usortet)   | Fast belægning                                     |
| 21                            | Blandet bygge- og anlægsaffald (inert affald)  | Grusbelægning                                      |
| <b>Øvrigt affald</b>          |  |  |
| 22                            | Affald fra markedspladser  | Fast belægning                                     |
| 23                            | Blandet affald – usortet affald og emballageaffald, som ikke er omfattet af andre fraktioner | Fast belægning                                     |
| 24                            | Storskrald   | Fast belægning                                     |
| 25                            | Have- og parkaffald, grønt   | Tæt belægning                                      |
| 26                            | Træstød og rødder  | Grusbelægning                                      |
| 27                            | Papir og pap   | Grusbelægning                                      |

|    |       |               |
|----|-------|---------------|
| 28 | Plast | Grusbelægning |
| 29 | Dæk   | Grusbelægning |

**Tabel 2 \*se vilkår 57**

Fraktioner af affald klassificeret som farligt der må modtages, opbevares og behandles

27. Virksomheden må kun modtage, opbevare og behandle de i nedenstående tabel nævnte arter/fraktioner, der er klassificeret som farligt affald. Affaldet skal opbevares som angivet i tabellen.

| Linje  | Affaldsart/-fraktion   | Krav til opbevaring (BAT 19c)  |
|--|--|--|
| <b>Jord og jordlignende affald</b>                     |  |  |
| 1  | Sediment fra sø, hav, oprensning af vejgrøfter, regnvandsbassiner og borer | Tæt belægning  |
| 2  | Jord, sand og sten   | Tæt belægning  |
| <b>Bygge- og anlægsaffald og lignende affaldstyper</b> |  |  |
| 3  | Beton, mursten, tegl og keramik  | Tæt belægning  |
| 4  | Bygnings- og nedrivningsaffald indeholdende PCB                            | I lukket container/beholder eller container under presenning placeret på tæt belægning |
| 5  | Isolationsmateriale  | Tæt belægning  |
| 6  | Imprægneret træ  | Tæt belægning  |

**Tabel 3**

Affald ikke omfattet af godkendelsen eller som ikke kan identificeres

28. Hvis virksomheden modtager affald, der ikke er omfattet af virksomhedens miljøgodkendelse, og som det ikke umiddelbart er muligt at afvise, skal affaldet placeres i et særskilt oplagsområde med tætbelægning og hurtigst muligt bortskaffes. Hvis der er tale om farligt affald eller asbest, skal affaldet opbevares enten i en overdækket tæt container eller på et område under tag og med tæt belægning.
29. Hvis virksomheden modtager affald, der ikke kan identificeres, skal affaldet placeres i et særskilt oplagsområde med tæt belægning adskilt fra de øvrige oplag, mens der foregår nærmere undersøgelser eller eventuelle analyser heraf, eller mens virksomheden indhenter tilsynsmyndighedens stillingtagen til sagen.

Modtagelse, opbevaring og biologisk behandling af jord

30. Jord angivet i Tabel 2 linje 1-3 skal efter modtagelse placeres i tydeligt markerede zoner, der er udpeget til de pågældende affaldstyper/-fraktioner. (BAT 2e)

31. Virksomheden må modtage jord forurenet med olieprodukter, PAH'er og tungmetaller.  
For uorganisk kviksølv dog med en koncentration på max. 3 mg/kg TS.  
Der må ikke modtages jord, der indeholder fri olie- eller kemikaliefase.  
Hvis virksomheden ønsker at modtage jord, der er forurenet med andre forureningskomponenter, skal det forinden godkendes af godkendelsesmyndigheden.
32. For hvert jordparti skal der foreligge dokumentation for indhold af forurenende stoffer og koncentrationer, inden jorden må modtages. Dette gælder ikke for jord til kartering og akutjord. De enkelte jordpartier skal være tydeligt markeret med identifikationsnummer. (BAT 2e)
33. Jordpartier skal holdes adskilte indtil sidste læs af et jordparti er modtaget. Der må ikke kunne ske ukontrolleret sammenblanding af de enkelte jordpartier (BAT 2e).
34. Jord til kartering og akutjord skal være karteret/analyseret senest 2 uger efter modtagelse af første læs af jordpartiet.
35. Efter modtagelse af sidste læs af et jordparti må jorden maksimalt henligge i 1 uge før sortering/rensning påbegyndes.  
Ved rensning forstås, at jorden udlægges i miler og vendes regelmæssigt og eventuelt tilsættes organiske hjælpestoffer mv. til den jord, der undergår biologisk rensning.  
Der skal til stadighed foregå en biologisk rensning, og analyser skal dokumentere en rensning, svarende til det planlagte ophold for den pågældende jordtype/forurening. Dokumentationen skal foreligge i form af analyserapporter.
36. Jord under behandling må blandes med jord af samme forureningstype og koncentration (max. 50% forskel), hvis hensigten er at optimere rensningsprocessen.
37. Jord under behandling, må ikke blandes med jordpartier, der er sluddokumenteret, eller med jordpartier som ikke er forurenet.
38. Der må kun foretages blandinger af rensede sluddokumenterede jord, når der er tale om blanding af jord inden for samme kategori/klasse. Kun dokumenterede partier må blandes.

#### Modtagelse, opbevaring og behandling af jordlignende affald

39. Jordlignende affald som angivet i Tabel 2 linje 4-9 skal efter modtagelse placeres i tydeligt markerede zoner, der er udpeget til de pågældende affaldstyper/-fraktioner (BAT 2e).
40. Jordlignende affald må ikke sammenblandes med andet affald.

#### Brug af hjælpestoffer til behandling af jord og jordlignende stoffer

41. Der må kun bruges typer og mængder af hjælpestoffer, der er nødvendige af hensyn til rensning, afvanding og/eller stabilisering.  
Ud over jomfruelige hjælpestoffer må der nyttiggøres affald som f.eks. sand, sediment, træflis, hestemøg, bioaske, kalk, valle m.v.  
Hvis der ønskes substitution for ovenstående hjælpestoffer ved at nyttiggøre materialer med oprindelse som affald, skal det forinden godkendes af godkendelsesmyndigheden.

#### Modtagelse, opbevaring og behandling af restprodukter

42. Restprodukter som angivet i Tabel 2 linje 10-11 skal efter modtagelse placeres i tydeligt markerede zoner, der er udpeget til de pågældende produkttyper. (BAT 2e)
43. Slagger skal som minimum inddeles i følgende grupper, som efterfølgende ikke må blandes. (BAT 2e)
- Slagger direkte fra affaldsforbrændingsanlæg

- Slagger (bundaske) direkte fra kulfyrede varmeværker
  - Andre slagger, ikke nærmere defineret
44. Aske skal som minimum inddeles i følgende grupper, som efterfølgende ikke må blandes. (BAT 2e)
- Flyveaske direkte fra kulfyrede varmeværker
  - Bioaske direkte fra biomassefyrede varmeanlæg
  - Andet aske, ikke nærmere defineret
45. Restprodukter må ikke sammenblandes med andet affald. (BAT 2e)

#### Modtagelse, opbevaring og behandling af uforurenede bygge- og anlægsaffald

46. Kildesorteret bygge- og anlægsaffald angivet i Tabel 2 linje 12-19 skal efter modtagelse placeres i tydeligt markerede zoner, der er udpeget til de pågældende affaldstyper/-fraktioner. Der må ikke kunne ske ukontrolleret sammenblanding af de enkelte affaldstyper/-fraktioner. (BAT 2e)
47. Usorteret bygge- og anlægsaffald som angivet i Tabel 2 linje 20-21 skal løbende sorteres. (BAT 2g)
48. Bygge- og anlægsaffald skal sorteres/inddeles i følgende grupper, som efterfølgende ikke må blandes.
- Uforurenede
  - Forurenede
  - Farligt affald

De enkelte partier af bygge- og anlægsaffald, som er klassificeret som forurenede eller farligt, skal være tydeligt afmærket med identifikationsnummer (BAT 2g).

49. Der må kun neddeles sorte materialer. Blandinger må dog neddeles, hvis det neddelte, skal nyttiggøres i den blandede form. (BAT 22)
50. Materialer skal håndteres og opbevares på en sådan måde, at det ikke giver anledning til materialeflugt eller andre gener for omgivelserne. (14a)

#### Modtagelse, opbevaring og behandling af øvrigt affald

51. Affald angivet i Tabel 2 linje 22-29 skal efter modtagelse placeres i tydeligt markerede zoner, der er udpeget til de pågældende affaldstyper/-fraktioner (BAT 2e).
52. Affald fra markedspladser angivet i Tabel 2 linje 22 skal løbende sorteres/inddeles i følgende grupper som efterfølgende ikke må blandes (BAT 2g).
- Plast
  - Metal
  - Affald til forbrænding
  - Affald til deponi
53. Blandet affald angivet i Tabel 2 linje 23 skal løbende sorteres/inddeles i følgende grupper som efterfølgende ikke må blandes (BAT 2g).
- Plast
  - Metal
  - Affald til forbrænding
  - Affald til deponi

54. Storskrald angivet i Tabel 2 linje 24 skal løbende sorteres/indeles i følgende grupper som efterfølgende ikke må blandes (BAT 2g).
- Plast
  - Metal
  - Elektronikaffald
  - Affald til forbrænding
  - Affald til deponi
55. Have og -parkaffald som angivet i Tabel 2 linje 25 skal løbende bortskaffes inden komposteringsprocessen begynder (BAT13a).
56. Papir, pap og plast som angivet i Tabel 2 linje 27-28 skal håndteres og opbevares på en sådan måde, at det ikke giver anledning til materialeflugt eller andre gener for omgivelserne (BAT 14a).
57. Opbevaring og håndtering af sorterede genanvendelige fraktioner af affald må ikke give anledning til en værdiforringelse, som reducerer mulighederne for genanvendelse.

#### Modtagelse, opbevaring og behandling af affaldsfraktioner klassificeret som farligt affald

58. Der må kun modtages affaldsfraktioner klassificeret som farligt affald som angivet i Tabel 3 linje 1-6. (BAT 2e)
59. Oplagsområder til affaldsfraktioner klassificeret som farligt affald skal være indrettet og afmærket, så det enkelte område er tydeligt afgrænset, og så det klart fremgår, hvor de forskellige affaldsfraktioner skal opbevares. (BAT 2e).
60. Affaldsfraktioner klassificeret som farligt affald må kun håndteres på arealer indrettet med opkant således at spildevand ikke kan løbe ind på naboarealer. (BAT 2e)
61. Affaldsfraktioner klassificeret som farligt affald skal opbevares afskærmet mod vejrlig. (BAT 4c)
62. Støvende affaldsfraktioner klassificeret som farligt affald skal opbevares i tætte, lukkede emballager mærket med indhold. (BAT14a)

#### Modtagelse, opbevaring og behandling af PCB-forurenede bygge- og anlægsaffald

63. Der skal etableres en særskilt PCB-plads til modtagelse, opbevaring og håndtering af PCB-affald. Pladsen skal være tydeligt afmærket som en PCB-arbejdsplads. Pladsen skal være indrettet, så der ikke kan ske kontaminering af de øvrige affaldsfraktioner på virksomheden. (BAT 2e)
64. Efter modtagelse af affald indeholdende PCB, skal de enkelte partier placeres i tydeligt markerede zoner, der er udpeget til de pågældende forureningsniveauer. Der må ikke ske sammenblanding af de enkelte forureningsniveauer. (BAT 2e)
65. Det skal sikres, at der ved oplag og håndtering ikke spredes af affald, herunder støv udenfor PCB-pladsen. (BAT14a)
66. Behandling af affald med PCB i det fri må kun foregå i perioder uden nedbør, så afledning af spildevand til opsamlingsbassin undgås. (BAT 37b)
67. Efter behandling af affald med PCB skal pladsen, materiel og udstyr renses for PCB. Opsamlet materiale skal bortskaffes som PCB-affald. (Bat 14g)

#### **Luftforurening og lugt**

68. Virksomheden skal ved tilrettelæggelse af driften, herunder ved vanding eller befugtning, sikre, at der ikke opstår støvgener uden for virksomheden. (BAT 14e).

69. Hvis der uden for virksomhedens område konstateres støvgener, der efter tilsynsmyndighedens vurdering er væsentlige, kan tilsynsmyndigheden forlange, at støvende oplag overdækkes eller befugtes, og at der etableres afskærmning eller befugtning af sorterings- og håndteringsaktiviteterne.
70. Virksomhedens oplag, herunder også spildevand, må ikke give anledning til lugtgener uden for virksomhedens område, der efter tilsynsmyndighedens vurdering er væsentlige for omgivelserne.
71. Hvis der uden for virksomhedens område konstateres lugtgener, der efter tilsynsmyndighedens vurdering er væsentlige, kan tilsynsmyndigheden forlange, at lugtende oplag overdækkes eller fjernes.

## Støj

72. Virksomhedens drift må ikke medføre, at det samlede bidrag til støjbelastningen udendørs i naboområderne overstiger grænseværdierne i Tabel 4.

De angivne værdier for støjbelastningen er de ækvivalente, korrigerede lyd niveauer i dB(A).

Grænseværdierne for støjbelastning gælder for støjens middelværdi over referencetidsrummet (det mest støjbelastede tidsrum) som anført i Tabel 4.

|                            | Kl.   | Referencetidsrum i timer | Ved boliger i det åbne land*<br>dB(A) |
|----------------------------|-------|--------------------------|---------------------------------------|
| Alle dage                  | 6-7   | 0,5                      | 40                                    |
| Hverdage<br>Mandag- fredag | 7-18  | 8                        | 55                                    |
| Hverdage<br>Mandag- fredag | 18-22 | 1                        | 45                                    |
| Lørdage                    | 7-14  | 7                        | 55                                    |
| Lørdage                    | 14-15 | 4                        | 40                                    |
| Spidsværdi                 | 22-7  |                          | 55                                    |

Tabel 4

\* Nærmeste registrerede boliger på godkendelsestidspunktet fremgår af bilag 3.

## Affald

73. Alt opsamlet spild indeholdende olie eller kemikalier, herunder grus, savsmuld eller lignende anvendt til opsugning, skal opbevares og bortskaffes som farligt affald jf. vilkår 77.
74. Frasorteret deponeringseget affald skal senest efterfølgende arbejdsdag placeres i containere.
75. Frasorteret forbrændingseget affald skal senest efterfølgende arbejdsdag placeres i containere.

## Beskyttelse af jord, grundvand og overfladevand

76. Der skal etableres et separat område til oplagring og håndtering af emballeret farligt affald.

Oplagspladsen skal have en tæt belægning og være indrettet således, at spild kan holdes inden for et afgrænset område og uden mulighed for afløb til jord, grundvand, overfladevand eller kloak. Området skal kunne rumme indholdet af den største beholder. (BAT 4d)

77. Kemikalier, olieprodukter og farligt affald, dog ikke farligt affald angivet i Tabel 3, skal opbevares i egnede tætte, lukkede beholdere, der er markeret, så det er tydeligt, hvad de indeholder, og være placeret under overdækning i form af tag, presenning eller lignende og beskyttet mod vejrlig. (BAT 4c).
78. Spild af olier- og kemikalier skal straks opsamles. Der skal til enhver tid forefindes opsugningsmateriale i nærheden af påfyldnings- og aftapningsanordninger for motorbrændstof.
79. Overjordiske tanke til motorbrændstof skal sikres mod påkørsel. Påfyldningsstudse og aftapningshaner (aftapningsanordninger) for olieprodukter, herunder motorbrændstof, skal placeres inden for konturen af en tæt belægning med kontrolleret afledning af afløbsvandet. Alternativt skal eventuelt spild opsamles i en tæt spildbakke eller grube. Udendørs spildbakker eller gruber skal tømmes, så regnvand i bunden maksimalt udgør 10 % af spildbakkens eller grubens volumen. (BAT 4c)
80. Vask og rengøring af materiel, som kan give anledning til forurening af jord og grundvand, skal foregå på et areal med tæt belægning med kontrolleret afløb.

## **Spildevand**

81. Spildevand fra arealer med kontrolleret afledning skal opsamles i tank, bassin el.lign. med tæt konstruktion, som skal tømmes inden 80% af beholderkapaciteten er opbrugt. (BAT 19i)

## **Egenkontrol**

### Støjende anlæg

82. Installationer og anlæg, der udgør støjkluder skal vedligeholdes forebyggende. (BAT18)

### Støjmålinger og -beregninger

83. Tilsynsmyndigheden kan bestemme, at virksomheden ved akkrediteret støjmåling/beregning skal dokumentere, at støjgrænserne i vilkår 72 er overholdt.

Dokumentationen skal senest 3 måneder efter, at kravet er fremsat, tilsendes tilsynsmyndigheden sammen med oplysninger om driftsforholdene under målingen.

Dokumentationen skal tilsendes tilsynsmyndigheden sammen med oplysninger om driftsforholdene under målingen.

Dokumentationen skal indeholde oplysninger om beregningsforudsætningerne, som er nødvendige for at vurdere rigtigheden af beregningsresultaterne. Støjkilderne skal beskrives og deres kildestyrke angives.

Dokumentationen skal gentages, når tilsynsmyndigheden finder det påkrævet. Hvis støjgrænserne er overholdt, kan der kun kræves dokumentation 1 gang om året.

Dokumentationen skal fremsendes digitalt.

### Krav til målinger/beregninger

Virksomhedens støj skal dokumenteres ved akkrediteret måling og beregning efter gældende vejledninger fra Miljøstyrelsen nr. 6/1984 *Måling af ekstern støj* og nr. 5/1993 *Beregning af ekstern støj fra virksomheder*.

Måling skal foretages, når virksomheden er i fuld drift, med mindre der er truffet anden aftale med tilsynsmyndigheden.



Målingerne/beregningerne skal udføres og rapporteres som "Miljømåling – ekstern støj".

Den akkrediterede måling eller beregning skal udføres af en enhed, som er akkrediteret af Den Danske Akkreditering- og Metrologifond (DANAK) eller et tilsvarende akkrediteringsorgan, som er medunderskriver af EA's multilaterale aftale om gensidig anerkendelse, til at udføre "Miljømåling - ekstern støj" samt laboratorier, der beskæftiger personer, som er certificeret af Miljøstyrelsens referencelaboratorium til at udføre disse målinger.

#### Definition på overholdte støjgrænser

84. Grænseværdien for støj anses for overholdt, hvis målte eller beregnede værdier fratrukket ubestemtheden er mindre end eller lig med støjgrænserne. Målingernes og beregningernes samlede ubestemthed fastsættes i overensstemmelse med Miljøstyrelsens anvisninger.

#### Bestilling

85. Dokumentation for bestilling af målinger/beregninger skal sendes til tilsynsmyndigheden senest 2 måneder efter at det er bestemt

#### Kontrol med opsamlingskapacitet i spildevandsbassin

86. Opsamlingskapaciteten skal kontrolleres mindst én gang om måneden.  
87. Alarm for opbrugt opsamlingskapacitet skal afprøves mindst én gang om måneden.

#### Kontrol af belægninger og spildevandsbassin

88. Virksomheden skal løbende og mindst én gang i kvartalet, foretage visuel kontrol for utætheder og revnedannelser af på alle tætte belægninger og befæstede arealer og gulve.

Dette kan gøres etapevist. Utætheder skal udbedres, så hurtigt som muligt efter at de er konstateret.

Tilsynsmyndigheden kan kræve, at virksomheden lader en uvildig sagkyndig foretage dette eftersyn, dog højst én gang hvert tredje år.

89. Virksomheden skal mindst hvert 2. år tømme spildevandsbassinet og foretage en visuel kontrol for utætheder og revnedannelser. Utætheder skal udbedres, så hurtigt som muligt efter at de er konstateret.

Tilsynsmyndigheden kan kræve, at virksomheden lader en uvildig sagkyndig foretage dette eftersyn, dog højst 1 gang hvert 4. år.

### **Driftsjournal**

90. Virksomheden skal føre driftsjournal over følgende:

#### Til- og frakørte fraktioner

1. Løbende registrering af tilkørte og frakørte fraktioner jf. Tabel 2 og Tabel 3. Frakørte fraktioner angives som behandlede og ubehandlede.

Registreringen skal omfatte identifikation af transportør og endelig modtager.

For farligt affald og PCB-holdigt affald registreres desuden navn, adresse samt CVR- og P-nummer på de virksomheder, hvorfra/hvortil affaldet er/skal leveret/leveres.

2. Klassificering af modtaget jord, herunder analyseresultater.
3. Årsoversigt over tilkørte og frakørte fraktioner jf. Tabel 2 og Tabel 3. Frakørte fraktioner angives som behandlede og ubehandlede.

#### Egenkontrol

1. Dato for kontrol af kapacitet i spildevandsbassin jf. vilkår 86.
2. Dato for kontrol af alarm for kapacitet i spildevandsbassin jf. vilkår 87.

3. Dato for inspektion og eventuel reparation af belægninger m.v. jf. vilkår 88.
4. Dato for inspektion og eventuel reparation af spildevandsbassin jf. vilkår 89.

Driftsjournalen skal opbevares på virksomheden i mindst 5 år og være tilgængelig for tilsynsmyndigheden.

## **Ophør**

91. Ved helt eller delvist ophør af driften skal tilsynsmyndigheden orienteres og virksomheden skal træffe de nødvendige foranstaltninger for at imødegå fremtidig forurening af jord og grundvand og for at bringe stedet tilbage i en miljømæssig tilfredsstillende tilstand.

Virksomheden skal senest 4 uger efter helt eller delvist driftsophør anmelde dette til tilsynsmyndigheden med et oplæg til vurderingen efter § 38K, stk. 1 i lov om forurennet jord.

### **3. Herning Kommunes vurdering og begrundelse**

#### **Placering**

Virksomheden etableres i et område som i henhold til lokalplan 79.T7.3 er udlagt til affaldsbehandlingsanlæg. Virksomheden placeres i delområde II som må anvendes til omlastning, håndtering og bearbejdning af affald samt til midlertidig oplagring af affald.

Afstand til nærmeste boligområde er ca. 4 km.

Afstand til nærmeste bolig er ca. 600 meter.

Nærmeste beskyttede naturtype umiddelbart øst for virksomheden (sø).

Virksomheden ligger i et område med drikkevandsinteresser.

#### **Til- og frakørsel**

Til- og frakørsel sker via FASTERHOLTGÅRDVEJ.

Det er kommunens vurdering, at trafikken til og fra virksomheden ikke giver anledning til miljømæssige problemer.

#### **Bedst tilgængelige teknik (BAT)**

Det er Herning Kommunes vurdering, at hvis virksomheden efterlever vilkårene i denne miljøgodkendelse kan virksomheden drives i henhold til den bedst tilgængelige teknik, da der blandt andet er stillet vilkår ud fra BAT-konklusioner for affaldsbehandlingsanlæg.

#### **Miljøvurderingsloven (VVM)**

Projektet er omfattet af miljøvurderingslovens bilag 2, 11b Anlæg til bortskaffelse af affald (projekter, som ikke er omfattet af bilag 1).

Herning Kommune har truffet afgørelse om, at projektet ikke er omfattet af krav om miljøvurdering, da projektets omfang ikke er af en sådan karakter eller grad, at det medfører væsentlig påvirkning af miljøet, herunder internationalt beskyttede naturtyper og arter.

#### **Basistilstandsrapport**

Herning Kommune har vurderet, at det ansøgte, ikke er omfattet af kravet om udarbejdelse af basistilstandsrapport efter godkendelsesbekendtgørelsens § 14, idet kommunen har vurderet, at der ikke frigives relevante farlige stoffer fra det ansøgte. Der vil blive udvasket miljøfremmede stoffer fra forurenede oplag, men der vil ikke ske nedsivning til jord eller grundvand, idet affaldet opbevares på tæt belægning med kontrolleret opsamling af overfladevand, som genanvendes eller bortkøres til renseanlæg.

#### **Habitatbekendtgørelsen**

Herning Kommune har vurderet projektet i henhold til habitatbekendtgørelsens § 6, stk. 1.

Vurdering omfatter projektets potentielle indflydelse på udpegningsgrundlaget (naturtyper samt arter) for de internationale naturbeskyttelsesområder.

#### Natura 2000 vurdering

Det er kommunens vurdering på baggrund af den store afstand til nærmeste Natura 2000-område (4,5 km), og at projektet ligger i tilknytning til eksisterende affaldsbehandlingsanlæg, at projektet i

sig selv, eller i forbindelse med andre planer og projekter, ikke vil have nogen negativ påvirkning på nærmeste Natura 2000-områder.

Det er desuden kommunens vurdering, at projektet er uden væsentlig betydning for en opnåelse af gunstig bevaringsstatus / bevaringsprognose for naturtyperne og arterne på udpegningsgrundlaget.

#### Bilag IV vurdering

På grundlag af nuværende viden vurderes det, at det ansøgte projekt ikke vil medføre negativ påvirkning af bilag IV-arter. Det er desuden kommunens vurdering, at projektet ikke vil skade yngle- eller rasteområder for arter, der er beskyttet af Habitatdirektivets bilag IV.

#### Rødlistearter

Projektet placeres på et areal som ligger i tilknytning til et eksisterende affaldsbehandlingsanlæg på arealer som tidligere har været anvendt til oplag af affald.

Der ses dyrevexler i den nordlige del af området, der kan være afsat af f.eks. ræv, der er rødlistet som NT (næsten truet) - vekslerne vurderes dog udelukkende at være til gennemfart.

Projektet vurderes derfor ikke være en trussel, der vil medføre en væsentlig påvirkning af arter, som er optaget på den danske Rødliste.

### **Høring og udtalelser**

Ud over ansøger har Herning Kommune vurderet at ejendommens ejer AFLD FASTERHOLT, FASTERHOLTGAARDVEJ 10, 7400 HERNING er part i sagen.

Udkast til godkendelsen har været sendt i høring hos sagens parter.

I høringsperioden har det været muligt at komme med indsigelser, bemærkninger og ændringsforslag til det ansøgte. Herning Kommune har / har ikke modtaget indsigelser til projektet i høringsperioden.

I det omfang det er vurderet relevant, er de indkomne bemærkninger indarbejdet i nærværende godkendelse med tilhørende bilag.

### **Vurdering og begrundelse for vilkår**

Kommunens vurdering og begrundelse for vilkår:

| Godkendelsens vilkår nr. | Vurdering og begrundelse  |
|--------------------------|---|
|                          | <b>Generelt</b>   |
| 1                        | Ifølge godkendelsesbekendtgørelsens § 32 fastsætter godkendelsesmyndigheden en frist for udnyttelse af godkendelsen. Godkendelsen bortfalder, hvis den ikke er udnyttet inden for udløbet af denne frist. Fristen bør normalt ikke fastsættes til længere end to år fra godkendelsens meddelelse. |
| 2                        | Vilkåret definerer hvad der forstås ved en "fast" belægning og en "tæt" belægning af hensyn til beskyttelse af jord og grundvand. I denne forbindelse henvises til afsnit 6.2 i Orientering fra Miljøstyrelsen nr. 6 2008.<br><br><u>Fast belægning</u>   |

|        |  |
|--------|--|
|        | <p>En fast belægning er i denne af afgørelse en belægningstype, der i modsætning til en løs belægning består af materialer sammenbundet af bindemidler (asfalt, beton, betonbelægningssten) samt metalplader og polymermembraner.</p> <p>Løse belægningsmaterialer som grus, stabilgrus eller nedknust bygge- og anlægsaffald er som udgangspunkt ikke en fast belægning.</p> <p><u>Tæt belægning</u><br/>Faste belægningsmaterialer kan være tætte. Grundlæggende er ingen faste belægningsmaterialer 100 % impermeable / tætte, hvis de udsættes for en påvirkning med flydende kemikalier over lange tidsrum.<br/>Impermeable eller tætte belægningsmaterialer bør derfor forstås i sammenhæng med det tidsrum, hvor den faste belægning påvirkes af kemikaliet.</p>  |
| 4      | Vilkåret er fastsat på baggrund af BAT-konklusion for affaldsbehandlingsanlæg.   |
| 5      | Vilkåret fastsat på baggrund af BAT-konklusion for affaldsbehandlingsanlæg samt standardvilkår for tilsvarende aktiviteter.  |
| 6      | Af hensyn til kommunens tilsyn skal der indsendes en opdateret tegning over pladsens indretning, herunder afløbssystemer og fald.  |
| 7      | Vilkåret er fastsat for at der kan føres tilsyn med at der er etableret fast belægning over kategori 2 affald.   |
|        | <b>Indretning af oplagsplads, oplagsområder og spildvandsbassin</b>  |
|        | <u>Oplagspladsen</u>   |
| 8      | RGS Nordic A/S har oplyst, at der etableres en oplagsplads på 20.000 m <sup>2</sup> . Vilkåret fastsætter at der må etableres en oplagsplads, som arealmæssigt er i overensstemmelse med det ansøgte.  |
|        | <u>Anvendelse af bygge- og anlægsaffald til etablering af oplagspladsen</u>  |
| 9 - 13 | <p><u>Anvendelse af bygge- og anlægsaffald til etablering af oplagspladsen</u><br/>RGS Nordic A/S har oplyst, at der til etablering af plads til oplag og behandling skal anvendes ca. 20.000 tons genbrugsmaterialer, der primært består af sorteret og knust beton og tegl med et forhøjet indhold af bl.a. glas, plast og sanitet (glaseret).</p> <p>Eftersom der skal anvendes bygge- og anlægsaffald, som ikke opfylder kravene til sorteret bygge- og anlægsaffald i henhold til Restproduktbekendtgørelsens § 2 11), skal anvendelse godkendes efter Miljøbeskyttelseslovens § 33.</p> <p>I forbindelse med brug af genbrugsmaterialerne er der udarbejdet en risikovurdering for brug af lettere forurenede materialer. Vurderingen forudsætter at materialerne overholder Miljøstyrelsens afskæringskriterier. For stoffer uden afskæringskriterium vil Miljøstyrelsens jordkvalitetskriterier være gældende.</p> <p>I henhold til risikovurderingen vil der samlet set ikke være risiko for områdets primære grundvand, drikkevandsinteresser eller beskyttet overfladevand og recipienter, hvis der sikres en sikkerhedsafstand på minimum 30 m til indvindingsboringer og recipienter fra udlægning af lettere forurenede materialer.<br/>Parametrene er udvalgt på baggrund af risikovurderingen og Miljøstyrelsens Miljøprojekt nr. 1083/2006.</p> |

|         |   |
|---------|---|
|         | <p>Grænseværdier for anvendte materialers indhold af forurenende stoffer, er fastsat ud fra Miljøstyrelsens jordkvalitets- og afskæringskriterier.</p> <p>Med de vilkår der er fastsat, vurderer Herning Kommune, at brug af genbrugsmaterialer, der primært består af sorteret og knust beton og tegl med et forhøjet indhold af bl.a. glas, plast og sanitet ikke vil medføre væsentlig forurening.</p>   |
|         | <u>Indretning af oplagsområder</u>  |
| 14      | Vilkåret er stillet for at sikre afledning af spildevand fra oplagsarealer. Da oplagsarealers tæthed er afhængig af væsker påvirkningstid, er der stillet krav til minimumshældning på belægninger.   |
| 15      | Vilkåret er stillet for at sikre, at der ikke opstår forurening som følge af dårlig konstruktion og manglende vedligeholdelse af belægninger og spildevandsbassin.  |
| 16- 20  | <p>Vilkårene skal sikre, at oplagspladser er indrettet så der ikke sker udledning af overfladevand med indhold af forurenende stoffer til omgivelserne. (BAT 19)</p> <p>Vilkårene skal sikre, at der ikke oplagres affald på arealer som ikke er godkendte til den pågældende affaldsfraktion.</p> <p>Vilkårene skal sikre, at oplagspladser er indrettet med et system, der effektivt kan bekæmpe støvgener, skulle de opstå. (BAT 14)</p> <p>Opsamlet overfladevand skal benyttes frem for grundvand til støvdæmpning. (BAT 19)</p> |
|         | <u>Indretning af spildevandsbassin</u>  |
| 21      | <p>Vilkåret skal sikre, at personalet bliver gjort opmærksom på, at opsamlingskapaciteten er ved at være opbrugt og at bassinet skal tømmes. (BAT 19d)</p> <p>Vilkåret supplerer vilkår 81.</p>   |
|         | <b>Drift</b>  |
|         | <u>Åbnings- og driftstid</u>  |
| 22      | <p>Vilkåret er fastsat for at sikre perioder, hvor omgivelserne ikke udsættes for generende støj.</p> <p>Virksomhedens væsentligste støjemission vil være når der sker modtages, bortkøres og behandles affald.</p>   |
|         | <u>Modtagekontrol</u>   |
| 23 - 25 | Vilkårene skal sikre, at der sker kontrol med de affaldsfraktioner der modtages samt at affaldsfraktioner placeres i de affaldsområder, som er indrettet til at modtage affaldet.   |
|         | <u>Affaldsfraktioner der må modtages, opbevares og behandles</u>  |
| 26 - 27 | <p>Vilkårene fastsætter hvilke affaldsfraktioner, der må modtages, opbevares og behandles på anlægget.</p> <p>Minimumskravene til belægningen kolonne 3 i tabel 2 og 3 er fastsat for at begrænse risikoen for forurening af jord og/eller vand.</p>  |

Ved fastsættelse af krav til belægninger er der taget udgangspunkt i BAT.

Der er i denne forbindelse anvendt tjekliste for BAT-redegørelse for affaldsbehandlingsanlæg samt relevante vilkår i Standardvilkårsbekendtgørelsen, da standardvilkårene er udtryk for BAT.

Afhængigt af risiciene, som affaldet udgør i forbindelse med forurening af jord og/eller vand, gøres befæstelsen af affaldsbehandlingsområder (f.eks. områder til affaldsmottagelse, håndtering, -oplagring, -behandling og bortskaffelse) uigennemtrængeligt over for de pågældende væsker (BAT 19 C i Tjekliste for BAT-redegørelse for affaldsbehandling).

Dette gælder for jord, som ikke dokumentet rent, samt for jordlignende affaldsprodukter, som erfaringsmæssigt indeholder stoffer, der kan give anledning til forurening.

Dette gælder ligeledes for affald, der er klassificeret som farligt.

Kommunen har anvendt følgende standardvilkår til at fastsætte krav til opbevaring af relevante affaldsarter/-fraktioner:

Standardvilkår 25 for listepunkt C202, afsnit 4, asfalt/bitumenholdigt affald

Krav: Fast belægning, der giver mulighed for opsamling af spild og kontrolleret afledning af nedbør.

Standardvilkår 26 for listepunkt C202, afsnit 4, ballast (skærver fra jernbanespor) og stålslagge.

Krav: Tæt belægning, der giver mulighed for opsamling af spild og kontrolleret afledning af nedbør.

Standardvilkår 14 for listepunkt K205 afsnit 18, slagge fra affaldsforbrænding.

Krav: Tæt belægning, der giver mulighed for opsamling af spild og kontrolleret afledning af nedbør.

Standardvilkår 14 for listepunkt K206 afsnit 18.4.3, blandet bygge- og anlægsaffald, kil-desorteret bygge- og anlægsaffald samt frasorterede materialer som f.eks. jern, isoleringsmaterialer, ledninger, træ, glaserede tegl, farvede sanitets-genstande og diverse kunststoffer og plast.

Krav uden for OSD: Fast belægning, der giver mulighed for opsamling af spild og kontrolleret afledning af nedbør.

Kravet om fast belægning gælder ikke for uforurenet inert affald som f.eks. glas, beton og tegl.

Ud over ovenstående har kommunen vurderet, at der er risici for forurening af jord og/eller vand ved at modtage og håndtere udsorterede blandede affaldsfraktioner som affald fra markedspladser, blandet affald – usorteret affald og emballage-affald, og storskrald.

Selvom træ (uforurenet), træstød og -rødder og dæk ikke er inert affald, er det kommunens vurdering at risiciene ved at opbevare disse fraktioner på grus belægning er minimale.

Selvom træ (uforurenet), træstød og -rødder og dæk også kan betragtes som genanvendelige affaldsfraktioner, er det kommunens vurdering at evt. tilsmudsning er af mindre betydning for genanvendelsesmulighederne.

Definition på inert affald

Ved inert affald forstås i denne afgørelse ikke-farligt affald, som ikke undergår signifikante fysiske, kemiske eller biologiske forandringer inden for opbevaringstiden, og som har et indhold af total organisk kulstof (TOC) på maksimalt 30 g per kg tør prøve. Inert

|         |   |
|---------|---|
|         | <p>affald er hverken opløseligt eller brændbart eller på anden måde fysisk eller kemisk reaktivt, det er ikke bionedbrydeligt og har ingen negativ indflydelse på andet materiale, det kommer i berøring med, på en sådan måde, at det kan formodes at ville medføre forurening af miljøet eller skade menneskers sundhed. Affaldets totale indhold af forurenende stoffer og den totale udvaskelighed af disse samt perkolatets økotoksicitet skal være af ubetydeligt omfang og må navnlig ikke bringe kvaliteten af grundvand eller overfladevandområder i fare.</p> |
|         | <p><u>Affald ikke omfattet af godkendelsen eller som ikke kan identificeres</u></p>   |
| 28 - 29 | <p>Selv om der er modtagekontrol, kan det udelukkes, at der modtages affald, som efterfølgende viser sig ikke at være omfattet af godkendelsen eller som ikke kan identificeres.</p> <p>Vilkåret skal sikre, at der sker en miljømæssig forsvarlig opbevaring og håndtering af affaldet.</p>  |
|         | <p><u>Modtagelse, opbevaring og biologisk behandling af jord</u></p>  |
| 30      | <p>Vilkåret er stillet for skal sikre at de forskellige affalds straks efter modtagelsen placeres på arealer der er egnet til oplag af fraktionen (BAT 2e).</p>   |
| 31      | <p>Vilkåret er stillet, idet øvrige forureningstyper kan kræve særlige krav til opbevaring, håndtering og videredisponering.</p> <p>Der fastsættes vilkår om at jorden ikke må indeholde fri fase, da jord hvor der forekommer fri fase skal betragtes som farligt affald, som kræver særlige vilkår vedrørende opbevaring, håndtering og videredisponering.</p>  |
| 32      | <p>Vilkåret er stillet for at sikre, at virksomheden kun modtager jord, som er omfattet af miljøgodkendelsen.</p> <p>Krav om identifikation er stillet for at sikre, at det enkelte jordparti kan genfindes ude på pladsen.</p> <p>Ved jordparti forstås en mængde jord, som er modtaget på den samme jordangivelse/anvisning.</p>  |
| 33      | <p>Vilkåret er stillet for at sikre, at man ikke får blandet forskellige forureningskategorier.</p>   |
| 34 - 35 | <p>Vilkåret er stillet for at sikre, at der er flow på pladsen, og at fremdriften i den biologiske behandling kan dokumenteres. Derudover skal det sikre, at ukendt jord analyseres og håndteres korrekt indenfor en rimelig tidshorisont.</p>  |
| 36 - 38 | <p>Vilkårene er stillet for at sikre, at rensebyrden ikke reduceres ved blanding af jordpartier.</p> <p>Sammenlægning af jordpartier må ikke medføre, at der sker en fortynding af forureningskomponenter, der i praksis ikke er biologisk omsættelige.</p>   |
|         | <p><u>Modtagelse, opbevaring og behandling af jordlignende affald</u></p>   |
| 39      | <p>Vilkåret er stillet for skal sikre, at de forskellige affaldsfraktioner straks efter modtagelsen placeres på arealer, der er egnet til oplag af fraktionen (BAT 2e).</p>   |
| 40      | <p>Vilkåret er stillet for at sikre, at sammenblanding af affald ikke forringer muligheden for nyttiggørelse. Se dog vilkår 41.</p>   |



|         |  |
|---------|--|
|         | <u>Modtagelse, opbevaring og behandling af restprodukter</u>   |
| 41      | Vilkåret er stillet for at Herning Kommune kan kontrollere hvad der bruges af hjælpestoffer til den biologiske behandling.<br>Vilkåret er stillet for at sikre, at sammenblanding ikke forringer muligheden for nyttiggørelse. Hvis der iblandes materialer med oprindelse som affald, som ikke er til gavn for jordrensning, skal hele jordpartiet betragtes som affald.  |
| 42 - 45 | Vilkårene er stillet for at sikre, at de forskellige affaldsfraktioner straks efter modtagelsen placeres på arealer, der er egnet til oplag af fraktionen samt for at sikre en nemmere og mere miljømæssig behandling (BAT 2e).  |
|         | <u>Modtagelse, opbevaring og behandling af bygge- og anlægsaffald</u>  |
| 46      | Vilkåret er stillet for skal sikre at de forskellige affalds straks efter modtagelsen placeres på arealer der er egnet til oplag af fraktionen. (BAT 2e)   |
| 47.     | Vilkåret er stillet for at forhindre, at uønsket materiale kommer videre til de(n) efterfølgende affaldsbehandlingsproces(ser). (BAT 2g)<br><br>Ved sorteret bygge og anlægsaffald forstås bygge- og anlægsaffald, der som minimum er sorteret efter bekendtgørelse om affald.   |
| 48      | Vilkåret er stillet for at forhindre, at uønsket materiale kommer videre til de(n) efterfølgende affaldsbehandlingsproces(ser). (BAT 2g)<br><br>Ved <u>uforurenet</u> affald forstås affald som ikke indeholder forurenende materialer eller stoffer i et sådant omfang eller af en sådan art og koncentration, at anvendelsen af affaldet kan have skadelig virkning på miljøet eller menneskers sundhed. Affaldet må således ikke indeholde forurenende stoffer, herunder stoffer, der kan give anledning til forurenende nedsvivning til jord eller grundvand, herunder f.eks. imprægneret træ, PCB-fugemasse, tjære, sod, rester af maling og lak. Affaldet vil som regel kunne anvendes i bygge- og anlægsarbejder uden tilladelse.<br><br>Ved <u>forurenet</u> affald forstås affald, som indeholder forurenende stoffer i et sådant omfang eller af en sådan art og koncentration, at det kan give anledning til forurenende nedsvivning til jord eller grundvand. Affaldet vil som regel ikke kunne anvendes i bygge- og anlægsarbejder uden tilladelse. Dog undtaget er visse stoffer omfattet af restproduktbekendtgørelsen.<br><br>Ved <u>farligt</u> affald forstås affald som defineret i bekendtgørelse om affald.<br><br>Blanding af farligt affald er reguleret af bekendtgørelse om affald. |
| 49      | Vilkåret er stillet for, at der kan opnås en effektiv materialeudnyttelse. (BAT 22)  |
| 50      | Vilkåret er stillet for at sikre, at lette materialer som f.eks. isoleringsmaterialer, ikke giver anledning til gener i omgivelserne. (BAT 14a)  |
|         | <u>Modtagelse, opbevaring og behandling af øvrigt affald</u>   |
| 51      | Vilkåret er stillet for skal sikre at de forskellige affaldsfraktioner straks efter modtagelsen placeres på arealer der er egnet til oplag af fraktionen. (BAT 2e)   |
| 52 - 54 | Vilkåret er stillet for at forhindre, at uønsket materiale kommer videre til de(n) efterfølgende affaldsbehandlingsproces(ser). (BAT 2g)   |

|         |  |
|---------|--|
| 55      | Vilkåret er stillet for at forhindre, at der sker emission af NO <sub>x</sub> fra komposteringsprocessen. (BAT13a)   |
| 56      | Vilkåret er stillet for at sikre, at lette materialer, ikke giver anledning til gener i omgivelserne (BAT 14a)   |
| 57      | Vilkåret er stillet for at sikre, at opbevaring af sorterede genanvendelige fraktioner af papir, pap og plast m.v. ikke giver anledning til en kvalitetsforringelse, som reducerer mulighederne for genanvendelse.<br>RGS Nordic A/S har tilkendegivet, at hvis opbevaring og/eller behandling på grusbelægning måtte give anledning til risiko for kvalitetsforringelse af genanvendelige affaldsfraktioner, vil de pågældende affaldsfraktioner blive håndteret på tæt belægning.                    |
|         | <u>Modtagelse, opbevaring og behandling af affald og jord klassificeret som farligt affald</u>   |
| 58 - 59 | Vilkåret er stillet for at sikre, at de forskellige affaldsfraktioner straks efter modtagelsen placeres på arealer der er egnet til oplag af fraktionen. (BAT 2e)  |
| 60      | Vilkår er stillet for at sikre, at evt. perkolat fra oplagsarealer med affald og jord klassificeret som farligt affald ikke kan løbe ind på naboarealer. (BAT 2e)  |
| 61      | Vilkåret er stillet for at sikre, at der ikke sker udslip eller uønsket påvirkning af affaldet/jorden ved kontakt med nedbør eller på grund af blæst, varme eller kulde. (BAT 4c)<br><br>Farligt affald/jord, der grundet oplagets størrelse ikke kan opbevares under tag eller i containere, kan opbevares i det fri under presenning. Det er en forudsætning, at der ikke sker udslip eller uønsket påvirkning af affaldet/jorden ved kontakt med nedbør eller på grund af blæst, varme eller kulde. |
| 62      | Vilkåret er stillet for at sikre, at der ikke sker udslip til omgivelserne. (BAT 14a)  |
|         | <u>Modtagelse, opbevaring og behandling af PCB-forurenede bygge- og anlægsaffald</u>   |
| 63      | Vilkåret er stillet for at sikre at der etableres en plads kun til håndtering af PCB-holdigt affald. Formålet er at sikre, at der ikke kan ske en kontaminering af ikke PCB-holdigt affald. (BAT 2e)   |
| 64      | Vilkåret er stillet for at sikre, at de forskellige forureningsniveauer holdes adskilt. (BAT 2e). Vilkåret er stillet for at sikre, at der ikke sker en fortynding af forureningen.  |
| 65-67   | Vilkårene er stillet for at der ikke sker spredning af PCB udenfor PCB-pladsen, herunder til spildevandsbassin. (BAT14a)<br><br>PCB er kategoriseret som et A-stof, som er uønsket i det offentlige spildevandsanlæg, hvorfor det skal reduceres til et minimum. (BAT 37b)<br><br>Vilkåret er stillet for at der ikke sker spredning af PCB udenfor PCB-pladsen. (BAT 14 g)  |
|         | <b>Luftforurening og lugt</b>  |
| 68      | Vilkåret er stillet for at sikre, at virksomhedens drift ikke giver anledning til støvgener. (BAT 14 e)  |

|    |  |
|----|--|
| 69 | Vilkåret er stillet for at sikre, at tilsynsmyndigheden kan kræve, at der ved væsentlige støvgener iværksættes forureningsbegrænsende foranstaltninger.  |
| 70 | Vilkåret er stillet for at sikre, at virksomhedens drift ikke giver anledning til lugtgener.   |
| 71 | Vilkåret er stillet for at sikre, at tilsynsmyndigheden kan kræve, at der ved væsentlige lugtgener iværksættes forureningsbegrænsende foranstaltninger.  |
|    | <b>Støj</b>  |
|    | <p><u>Støj i rekreativt område 79.R12 (Rekreativt område ved Søby)</u><br/> Projektområdet grænser op til et område som i henhold til kommuneplanramme 79.R12 er udlagt til rekreativt område (Rekreativt område ved Søby).</p> <p>Da der ikke umiddelbart i virksomhedens nærhed ligger offentligt tilgængelige områder, som anvendes rekreativt, har Herning Kommune valgt ikke at fastsætte støjgrænser for området.<br/> I stedet for begrænses støjpåvirkningen ved vilkår for åbnings- og driftstider.</p> <p><u>Støj i det åbne land</u><br/> Af hensyn til boliger i det åbne land fastsættes der grænseværdier svarende til område-type 3 i tabel 1 i Miljøstyrelsens støjvejledning nr. 5/1984.<br/> Støjgrænser skal overholdes på opholdsarealer i en afstand af 15 meter fra boligen.</p> <p>Da der er fastsat vilkår for åbnings- og driftstid, fastsættes det kun støjgrænser for denne periode.</p> <p><u>Støj indenfor lokalplanområdet 79.T7.3</u><br/> Eftersom RGS Nordic og AFLD er støjmæssigt forbundne fastsættes der ikke støjvilkår indenfor lokalplanområdet.</p> |
| 72 | <p>Virksomhedens bidrag til støjniveauet ved boligerne i det åbne land vurderes at overholde de vejledende støjgrænseværdier.</p> <p>Afstand fra projektområdet til nærmeste eksisterende bolig er over 700 meter.</p> <p>Afstanden mellem oplagspladsen og boligen vil i sig selv give en væsentlig dæmpning af støjen.<br/> Hertil kommer en yderligere støj dæmpning ved absorption i luften, terrænet og afskærmning.</p> <p>Dette betyder, at støjniveauet ved boligen i landzone forventes at være lavere end grænseværdien i dagtimerne på 55 dB(A).</p> <p>På denne baggrund vurderer Herning Kommune, at virksomhedens aktiviteter kan udføres uden overskridelse af støjgrænserne for de omkringliggende boliger i det åbne land.</p>  |
|    | <b>Vibrationer og Lavfrekvent støj</b>   |
|    | Virksomhedens drift vurderes ikke at give anledning til vibrationer eller lavfrekvent støj der kan give anledning til gener udenfor virksomhedens areal.   |
|    | <b>Affald</b>  |

|         |   |
|---------|---|
|         | I forbindelse med virksomhedens drift fremkommer der affald som skal bortskaffes.   |
| 73      | Vilkåret er stillet for at sikre, at spild af olie- og kemikalier bliver opsamlet og håndteret som farligt affald.  |
| 74 - 75 | Vilkåret er stillet for at sikre, at frasorteret affald til forbrænding og deponi holdes effektivt adskilt fra øvrige affaldsfraktioner.  |
|         | <b>Beskyttelse af jord, grundvand og overfladevand</b>  |
| 76      | Vilkåret er stillet for at sikre, at der etableres en plads til oplagring og håndtering af emballeret farligt affald. (BAT 4d)  |
| 77      | Vilkåret er stillet for at sikre, at såvel "nye" som brugte (farligt affald) kemikalier og olieprodukter opbevares forsvarligt. (BAT 4c)  |
| 78      | Vilkåret er stillet for at sikre, at spild straks opsamles og at der forefindes opsningsmateriale.  |
| 79      | Vilkåret er stillet for at sikre, opbevaring og håndtering af motorbrændstof ikke giver anledning til væsentlig forurening. Da der arbejdes med tunge køretøjer, er der stillet krav om at tanke skal beskyttes mod påkørsel. (BAT 4c)  |
| 80      | Vilkåret er stillet for at sikre, at spildevand fra vask af materiel opsamles.  |
|         | <b>Spildevand</b><br>Eftersom der oplagres affald og jord, som kan være forurenede, skal overfladevand fra disse oplagsarealer betragtes som spildevand.  |
| 81      | Eftersom det ikke er muligt at aflede spildevand til kloak, skal overfladevand fra befæstede oplagsarealer med krav om kontrolleret afledning opsamles i tæt tank, opsamlingsbassin eller lignende. For at sikre, at der til stadighed er opsamlingskapacitet, skal tank, bassin el.lign. tømmes inden 80% af opsamlingskapaciteten er opbrugt. (BAT 19i) |
|         | <b>Egenkontrol</b>  |
|         | <u>Støj</u>   |
| 82      | Vilkåret er stillet for at sikre, at installationer og anlæg, der udgør støjkloder, vedligeholdes forebyggende, så unødigt støj begrænses. (BAT 18)<br><br>Det er Herning Kommunes erfaring at støjende anlæg med tiden bliver mere støjende på grund af slitage og manglende vedligeholdelse. Dette gælder for de fleste systemer med bevægelige dele.   |
| 83      | Vilkåret er stillet for at sikre, at kommunen kan kræve, at virksomheden dokumenterer at vilkår for støj er overholdt, hvis der skulle opstå begrundet tvivl om at vilkåret ikke er overholdt.  |
| 84      | Vilkåret er stillet for at fastsætte, hvornår støjgrænser er overholdt.   |
| 85      | Herning kommune har erfaring med at støjmålinger ikke bestilles tidsnok til at frister kan overholdes.<br>Vilkåret giver Herning Kommune mulighed for at følge op på manglende bestilling.  |

|         |   |
|---------|---|
|         | <u>Kontrol med opsamlingskapacitet i spildevandsbassin</u>  |
| 86      | Vilkåret er stillet for at sikre, at der tilstrækkelig opsamlingskapacitet i spildevandsbassinet.   |
| 87      | Vilkåret er stillet for at sikre, at alarmen er funktionsdygtig.  |
|         | <u>Kontrol af belægnings og spildevandsbassin</u>   |
| 88 - 89 | Vilkåret er stillet for at sikre, at belægnings og spildevandsbassin kontrolleres regelmæssigt.<br>Vilkåret giver også kommunen mulighed for at kræve at kontrollen udføres af en uvildig sagkyndig.  |
|         | <b>Driftsjournal</b>  |
| 90      | <u>Registrering af til- og frakørte mængder</u><br>Vilkåret er stillet for at kunne dokumentere affaldsstrømme, renhed og slutdisponering.<br><br><u>Egenkontrol</u><br>Vilkåret er stillet for at sikre, at der sker en registrering af virksomhedens egenkontrol. |
|         | <b>Ophør</b>  |
| 91      | Vilkåret er stillet for at sikre, at der ved helt eller delvisophør ikke efterlades forhold der kan give anledning til forurening af jord og grundvand.   |

Tabel 5

## 4. Forhold til loven

Virksomheden er omfattet af godkendelsesbekendtgørelsens bilag 1, listepunkterne 5.1, 5.3b og 5.5. samt bilag 2 listepunkt K206.

| Listepunkt |   |
|------------|---|
| 5.1        | Bortskaffelse eller nyttiggørelse af farligt affald, hvor kapaciteten er større end 10 tons/dag, og hvorunder der foregår en eller flere af følgende aktiviteter:<br>d) Rekonditionering forud for en af de i listepunkt 5.1 og 5.2 opførte aktiviteter.  |
| 5.3 b)     | Nyttiggørelse eller en blanding af nyttiggørelse og bortskaffelse af ikke-farligt affald, hvor kapaciteten er større end 75 tons/dag, og hvorunder en eller flere af følgende aktiviteter finder sted, dog undtaget aktiviteter omfattet af direktiv 91/271/EØF om rensning af byspildevand:<br>i) Biologisk behandling.<br>ii) Forbehandling af affald med henblik på forbrænding eller medforbrænding.<br>iii) Behandling af slagger og aske. |
| 5.5        | Midlertidig opbevaring af farligt affald, der ikke er omfattet af listepunkt 5.4, i afventning af en af de i listepunkt 5.1, 5.2, 5.4 og 5.6 anførte aktiviteter, hvor den samlede kapacitet er større end 50 tons, bortset fra midlertidig opbevaring i afventning af indsamling på det anlæg, hvor affaldet produceres.   |
| K206       | Anlæg der nyttiggør ikke-farligt affald, bortset fra anlæg under listepunkt 5.3 i bilag 1 til bekendtgørelse om godkendelse af listevirksomhed, autoophugning, skibsophugning, biogasfremstilling, kompostering og forbrænding.   |

Afgørelsen omfatter:

- miljøgodkendelse efter miljøbeskyttelseslovens § 33, stk. 1 og godkendelsesbekendtgørelsen

Godkendelsen er givet på grundlag af ansøgningen og supplerende oplysninger.

Virksomhedens indretning og drift skal være i overensstemmelse ansøgning, supplerende oplysninger og de ændringer, der fremgår af beskrivelsen og vilkårene i denne godkendelse. En kopi af miljøgodkendelsen skal til enhver tid være tilgængelig på virksomheden for de personer, der har ansvaret for virksomhedens indretning og drift.

Miljøgodkendelsen er gyldig straks efter modtagelsen.

Fremtidige nye aktiviteter, ændringer eller udvidelser såvel bygningsmæssigt som driftsmæssigt, som kan indebære forurening, herunder affaldsfrembringelse, må ikke påbegyndes, før der foreligger en afgørelse fra kommunen. Det er kommunen, der afgør om godkendelse er nødvendig (miljøbeskyttelsesloven § 33 og 37).

### Bortfald af godkendelsen

Godkendelsen bortfalder, hvis de godkendelsespligtige aktiviteter ikke har været i drift i 3 på hinanden følgende år, jf. miljøbeskyttelseslovens § 78 a, stk. 1. Hvis driften genoptages, kræves der ny godkendelse. Begrundelsen for godkendelsespligten er, dels at omgivelserne i almindelighed vil have disponeret i tillid til, at virksomhedens drift er ophørt, dels at godkendelsen kan hvile på forældede vilkår, hvorfor forudsætningen for fortsat drift er en nyvurdering af virksomheden og vilkårene for driften.

## Revurdering

Revurdering af virksomhedens hovedgodkendelse påbegyndes, når EU-kommissionen har offentliggjort en BAT-konklusion i EU-tidende, der vedrører virksomhedens hovedlistepunkt.

## Anden lovgivning

Herning Kommune vurderer at virksomheden er ud over godkendelsesbekendtgørelsen bl.a. omfattet af:

- Jordflytningsbekendtgørelsen
- Restproduktbekendtgørelsen
- Elektronikaffaldsbekendtgørelsen
- Affaldsbekendtgørelsen
- Affaldsaktørbekendtgørelsen
- Herning Kommunes regulativ for erhvervsaffald.

Herning Kommune gøre virksomheden opmærksom på at listen muligvis ikke fuldkommen, og at virksomheden selv er ansvarlig for at kende den lovgivning som virksomheden er omfattet af.

## Offentliggørelse

Afgørelsen offentliggøres ved annoncering på kommunens hjemmeside den 30. september 2020. Derudover orienteres en række interessenter direkte jf. liste over modtagere af kopi af afgørelsen.

Miljøgodkendelsen kan i klageperioden ses på kommunens hjemmeside [www.herning.dk/offentlighøring](http://www.herning.dk/offentlighøring).

## Klagevejledning

Der kan efter miljøbeskyttelseslovens kapitel 11 klages til Miljø- og Fødevarerklagenævnet over kommunens afgørelse.

Følgende kan klage: Ansøgeren, Sundhedsstyrelsen - Embedslægeinstitutionen Nord samt enhver, der må antages at have en væsentlig interesse i sagens udfald. Der kan desuden klages af visse organisationer, som angivet i miljølovens §§ 99 - 100.

Du klager via klageportalen, som du finder via [borger.dk](http://borger.dk) eller [virk.dk](http://virk.dk). Du logger på klageportalen med Nem-ID. En klage er indgivet, når den er tilgængelig for Herning Kommune via klageportalen. Når du klager, skal du betale et gebyr på 900 kr. for borgere og 1.800 kr. for virksomheder, organisationer og offentlige myndigheder.

I klageportalen sendes din klage automatisk til Herning Kommune. Hvis Herning Kommune fastholder afgørelsen, sender kommunen klagen videre til behandling i nævnet via klageportalen. Du får besked om videresendelsen.

Miljø- og Fødevarerklagenævnet afviser din klage, hvis du sender den uden om klageportalen, medmindre du er blevet fritaget for brug af klageportalen. Hvis du ønsker at blive fritaget for at bruge klageportalen, skal du sende en begrundet anmodning til Herning Kommune. Kommunen videresender din anmodning til nævnet, som herefter beslutter om, du kan fritages. Se betingelserne for at blive fritaget på klagenævnets hjemmeside: <https://naevneneshus.dk/>.

Klagefristen udløber 4 uger efter, at afgørelsen er meddelt. Er afgørelsen offentligt bekendtgjort, regnes klagefristen dog altid fra bekendtgørelsen.

Klagen skal være indgivet via klageportalen senest den 28. oktober 2020.  
Hvis klagefristen udløber på en lørdag eller helligdag, forlænges klagefristen til den følgende hverdag.

En klage over en tilladelse, godkendelse eller dispensation har ikke opsættende virkning, medmindre Miljø- og Fødevareklagenævnet bestemmer andet. Udnyttelse af afgørelsen sker imidlertid på virksomhedens eget ansvar

### **Søgsmål**

Ifølge miljøbeskyttelseslovens § 101, stk. 1 kan afgørelsen prøves ved domstolene. Sag skal anlægges inden 6 måneder efter, at afgørelsen er offentliggjort.

### **Liste over modtagere af kopi af godkendelsen**

Sundhedsstyrelsen Nord [[TRnord@stps.dk](mailto:TRnord@stps.dk)]

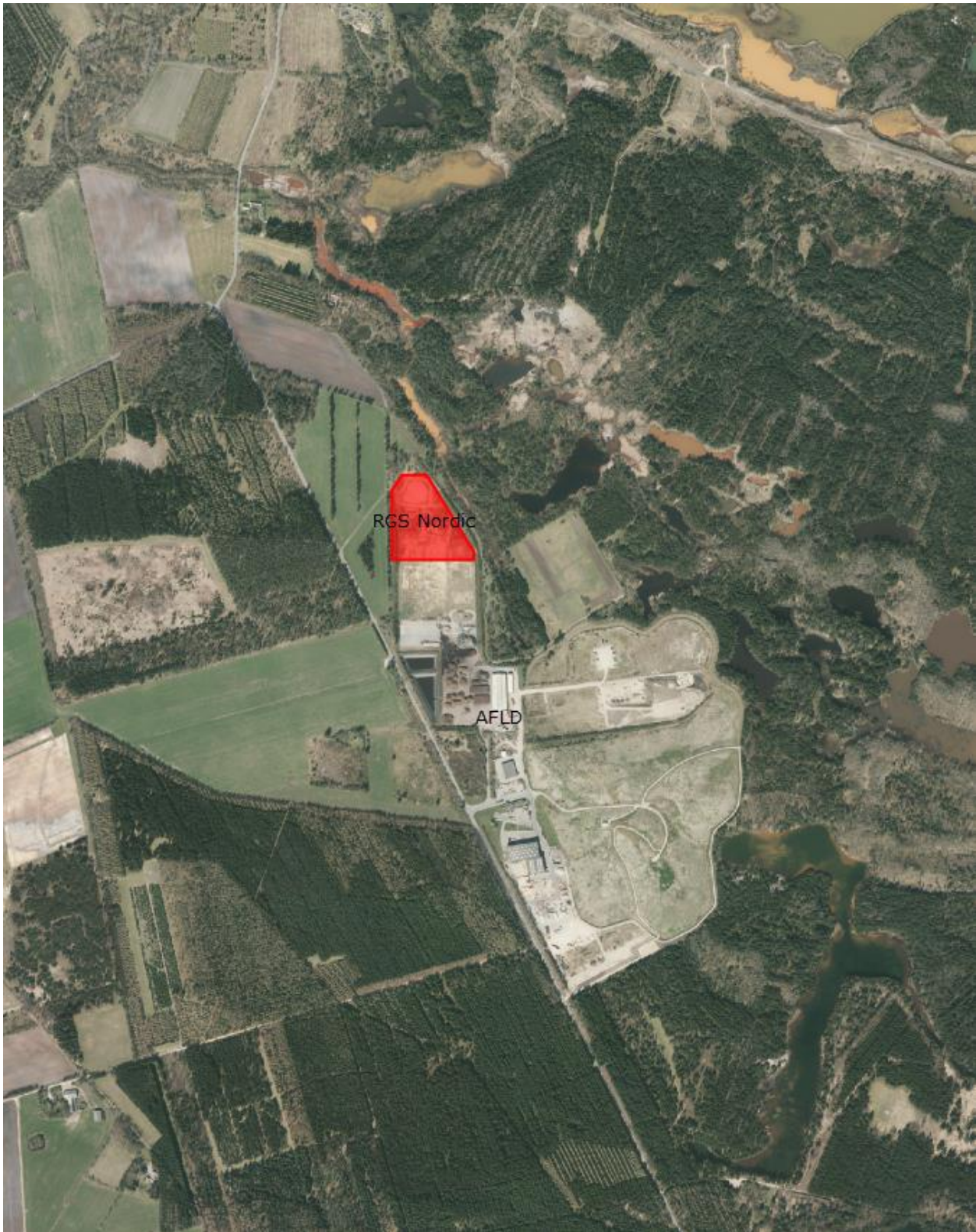
Danmarks Naturfredningsforening [[dn@dn.dk](mailto:dn@dn.dk)]

Friluftsrådet, kreds Midtvestjylland [[midtvestjylland@friluftsradet.dk](mailto:midtvestjylland@friluftsradet.dk)]


AFLD FASTERHOLT [[aofd@aofd.dk](mailto:aofd@aofd.dk)]

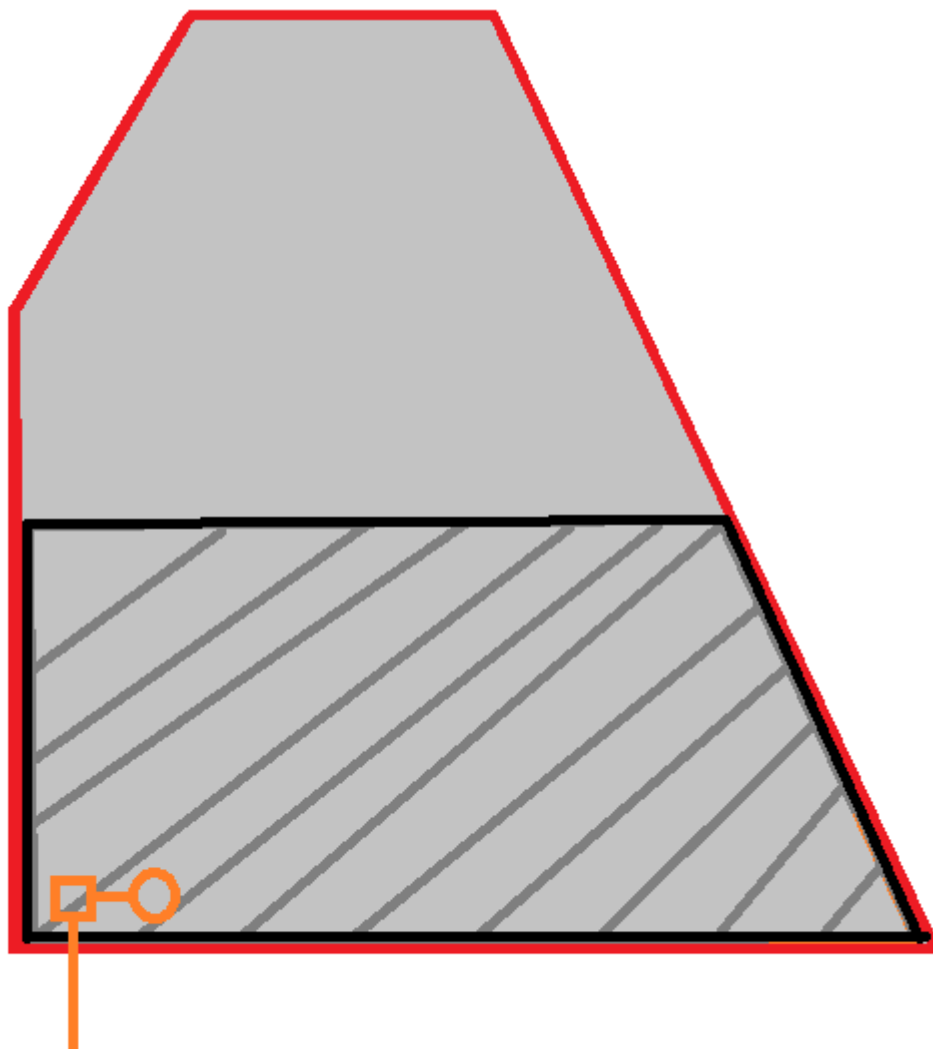


## Bilag 1 Oversigtplan

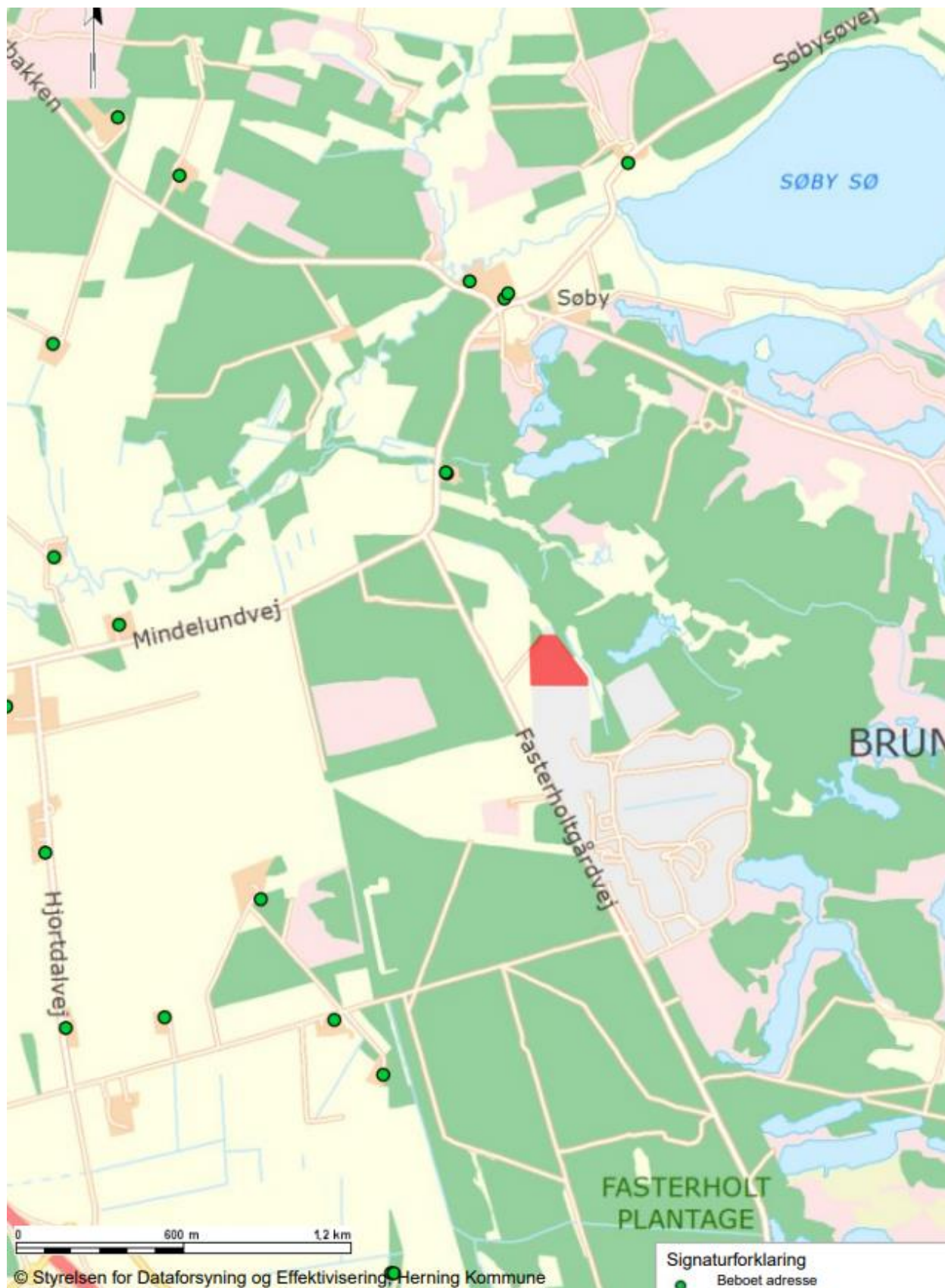


## Bilag 2 Projekttegning og afledningsforhold

-  Anlæg samlet areal ca. 20.000 m<sup>2</sup>
-  Ca. 40 cm bærelag ca. 20.000 m<sup>2</sup>
-  Asfaltvulst
-  Asfaltbelægning ca. 10.000 m<sup>2</sup>
-  Prøvetagningsbrønd
-  Sandfang og olieudskiller
-  Rørledning



### Bilag 3 Placering af boliger i det åbne land



## Bilag 4 Virksomhedens miljøtekniske beskrivelse

Den miljøtekniske beskrivelse er udarbejdet på baggrund af virksomhedens beskrivelse og supplerende oplysninger.

### 1. Oplysninger om virksomhedens art

#### Listebetegnelse

Ansøgte listepunkter på bilag 1 og 2 i godkendelsesbekendtgørelsen (Bekendtgørelse om godkendelse af listevirksomhed, nr. 1458 af 12/12/2017): 5.1.d, 5.3.b og 5.5.

#### Kort beskrivelse af det ansøgte projekt

RGS har indgået aftale med AFLD om leje af delarealer på modtage- og behandlingsanlæg på FASTERHOLTGÅRDVEJ 10, 7400 HERNING. Formålet er at behandle fraktioner til materialenytiggørelse. Anlægget ønskes i den forbindelse godkendt til modtagelse og behandling af forurenede jord, jordlignende affald, bygge- og anlægsaffald og lignende affaldsfraktioner.

### 2. Oplysninger om etablering

#### Byggearbejde

Anlægget etableres ved nødvendig terrænregulering og opbygning med ca. 40 cm. bundsikring/ubunden bærelag og afsluttende med asfaltbelægning.

Asfaltbelægning udføres etapevis og indledningsvis asfalteres ca. 10.000 m<sup>2</sup>.

Langs asfaltbelægning afsluttes med 10-15 cm. asfaltvulst.

Projekttegning fremgår af bilag 2. Desuden etableres nyt spildevandsbassin. Bassinet placeres ved siden af AFLDs bassiner og på AFLDs areal, men som et selvstændigt bassin.

Der skal estimeret anvendes 20.000 t. genbrugsmaterialer, der primært består af sorteret og knust beton og tegl med et forhøjet indhold af bl.a. glas, plast og sanitet.

Refererende til Miljøstyrelsens miljøprojekt nr. 1083, 2006 dokumenteres materialerne forud for levering overholdende Miljøstyrelsens afskæringskriterier jf. Miljøstyrelsens liste over kvalitetskriterier i for jord med en prøve pr. 5.000 t. Repræsentativ prøvetagning og analyse med parametre jf. "jordpakken" i henhold til Jordflytningsbekendtgørelsens bestemmelser.

I forbindelse med brug af genbrugsmaterialerne er der udarbejdet en risikovurdering for brug af lettere forurenede materialer.

Risikovurderingen vurderer, at de stoffer, som kan findes affaldet og hvor der er fastsat afskæringskriterier, generelt at være immobile i jord og grundvand. Dette bekræftes af transportberegninger udført for den konkrete lokalitet. Nærliggende beskyttede recipienter, beliggende >30 m fra projektområdet, vurderes således ikke at blive påvirket af de genanvendte materialer i >100-200 år.

Samlet set vurderer risikovurderingen, at der ikke at være risiko for områdets primære grundvand, drikkevandsinteresser eller beskyttet overfladevand og recipienter, hvis der sikres en sikkerhedsafstand på

minimum 30 m fra udlægning af lettere forurenede materialer til indvindingsboringer og recipienter.

### 3. Virksomhedens beliggenhed m.v.

#### Oversigtsplan

Bilag 1: Oversigtstegning med anlæggets beliggenhed.

### Daglig driftstid

Mandag – Fredag kl. 07.00 – 17.00  
Lørdag kl. 10.00 – 15.00

Ved behov kan mindre støjende aktiviteter, frakørsel af affald, renholdelse og vedligeholdelse udføres udenfor åbningstider. Virksomheden vurderer, at det kan ske inden for forventede støjvilkår.

### Oplysninger om til- og frakørselsforhold samt vurdering af støjbelastning

Til- og frakørsel til anlægget vil primært ske i lastbiler via FASTERHOLTGÅRDVEJ. Virksomheden vurderer den samlede støjbelastning samt til- og frakørsel vurderes uændret i forhold til tidligere støjvurderinger af AFLDs aktiviteter.

#### 4. Virksomhedens indretning

##### Indretningsplan

Arealet vil, med respekt for særskilte krav til oplagring og behandling, blive indrettet så håndteringen af materialer bliver så fleksibel som muligt, således at intern kørsel kan minimeres.

Område for vægt og mandskabsfaciliteter, parkering af lastbiler og maskiner mv. deles med AFLD på AFLDs område.

#### 5. Virksomhedens produktion

##### Procesforløb, luftforurenings- og spildevandsgenererende processer samt affaldsproduktion

På anlægget sker håndtering af jord, jordlignende materialer, bygge- og anlægsaffald ud fra det perspektiv, at der så vidt muligt skal ske genanvendelse, materialenyttiggørelse og/eller deponering af materialerne - i nævnte rækkefølge.

Der er udarbejdet driftsinstruktionen samt oversigt over affaldsfraktioner som beskriver forventet modtagelse, behandling og disponering af de angivne affaldsfraktioner.

##### Generelt

Ved modtagelse af materialer sker der indvejning og registrering via AFLDs vejebod. Der sker visuel kontrol ved aflæsning for at kontrollere læs for urenheder og eventuelle affaldsarter, som ikke må modtages på anlægget.

Aflæsses der affald, som ikke må håndteres på anlægget, vil der umiddelbart ske isolering af partiet, afklaring med kunde og evt. med myndighed. Affaldet vil hurtigst muligt blive bortskaffet til godkendt modtager.

Det er virksomhedens ønske, at anlæggets samlede kapacitet frit kan disponeres til håndtering af affald og jord, jf. aktuelle affaldsmængder og behov. Derudover vil der være oplag af forskellige jomfruelige råstoffer fra sø og bakke til videresalg.

##### Modtagelse af affald deklareret forurenede

Affald der ved modtagelse er deklareret forurenede modtages, behandles og opbevares særskilt fra de ikke-forurenede fraktioner, så der ikke sker forringelse af mulighederne for genanvendelse / nyttiggørelse. Slut- og videredisponering sker til godkendt modtager til genanvendelse, materialenyttiggørelse eller deponi, alt efter mulighederne for den enkelte affaldsfraktion og afhængig af affaldets kvalitet og registreringsskema udfyldes, attesteres og gemmes i driftsjournalen.

### Særlige forhold for affald deklareret indeholdende PCB

Der modtages bygge- og anlægsaffald deklareret indeholdende PCB i separate partier. Der sker evt. en adskillelse/afrensning (fx ruder fra rammer, fuger/maling fra beton etc.) forud for viderediskonering til godkendt modtager for destruktio, forbrænding, deponi eller nyttiggørelse. Neddeling/ knusning og anden aktivitet med risiko for spredning af forurening sker afskærmet fra øvrige aktiviteter på anlægget. Affald indeholdende PCB vil blive opbevaret efter gældende forskrifter og mærket med PCB. Der sker viderediskonering til godkendt modtager og registreringskema udfyldes, attesteres og gemmes i driftsjournalen.

Der foreligger særskilt driftsinstruktion for denne aktivitet.

### Specifikt om håndtering af jord

Det overordnede procesforløb ved håndtering og behandling af jord er følgende:

#### 1) Modtagelse

Ved modtagelse sker der oprettelse af driftsjournal, indvejning og efterfølgende visuel kontrol ved aflæsning.

#### 2) Kartering / klassificering

Der udtages et nødvendigt antal prøver af hvert parti som grundlag for klassificeringen. Hvis der ved modtagelsen af et parti er medsendt et tilstrækkeligt dokumentationsgrundlag, bliver dette anvendt til klassificering af partiet.

#### 3) Sortering

Sortering sker som en del af behandlingen, hvis jorden indeholder væsentlige urenheder i form af sten og brokker eller andet affald. Evt. støvflugt i forbindelse med sortering minimeres ved sprinkling.

#### 4) Biologisk behandling

Jorden oplægges i miler og milerne vendes regelmæssigt for at optimere den biologiske proces. Der udtages løbende prøver for at følge nedbrydningen af de miljøfremmede stoffer. For yderligere at optimere nedbrydningen eller for at stabilisere jordpartiet kan der tilsættes hjælpestoffer.

#### 5) Slutdokumentation / frigivelse

Når analyser viser, at et parti er rensat ned til det påkrævede niveau, disponeres jorden i overensstemmelse med myndighedernes krav på den aktuelle modtagelokalitet i overensstemmelse med jordflytningsbekendtgørelsens bestemmelser. Anmeldelse af jordpartiet i forbindelse med viderediskonering sker ligeledes jf. jordflytningsbekendtgørelsens bestemmelser.

### Hjælpestoffer ved behandling af jord

I forhold til anvendelse af forskellige hjælpestoffer i forbindelse med behandling af jordstabilisering og/eller til at fremskynde den biologiske proces - kan der som substitution for jomfruelige hjælpestoffer nyttiggøres materialer med oprindelse som affald. F.eks. jordlignende affald (sand, sediment osv.) træflis, hestemøg, bioaske, kalk, valle etc. Ved slutdisponering og anvendelsen af jorden skal man naturligvis være opmærksom på anvendelsesformålet og særligt jordens miljømæssige og tekniske egenskaber samt indbygningsegnethed. Forbrug af hjælpestoffer (type og mængde) skal noteres i registreringskema og gemmes i driftsjournalen.

### Modtagelse af jordlignende affald

RGS Nordic modtager (registrerer og indvejer) jord som jord og affald som affald (når det ikke er jord), når det er deklareret og anmeldt/anvist således fra myndighedernes side. Vi har procedurer for modtagelse og behandling af henholdsvis jord og affald (herunder jordlignende affald).

Efter behandling (typisk sortering og eller rensning) sikres det, ved visuel inspektion, hvorvidt materialet kan opfylde kriteriet som værende jord/et jordlignende materiale, der kan anvendes fx som hjælpestof. Den visuelle inspektion sker ud fra følgende kriterier:

- Materialet må ikke indeholde fremmedlegemer/affald som f.eks. plast- og metalstykker
- Materialet må ikke indeholde væsentlige mængder blade og grene
- Materialet skal være homogent og væsentligst indeholde en eller flere delfraktioner af ler, muld, sand/grus, silt og kalk, og skal kunne anvendes som jord.

Det registreres i driftsjournalen, at denne kontrol har fundet sted. Registreringsskema udfyldes og attesteres.

Derudover skal der være oplag af forskellige råstoffer (sten- og grusmaterialer fra sø- og bakke) til videresalg.

#### Nyttiggørelsesprocent

Ca. 97 % af det affald, der afleveres hos RGS Nordic, nyttiggøres i bygge- og anlægsindustrien og til energiproduktion.

#### Lufforureningsgenererende processer

I forbindelse med intern håndtering af materialer vil der kunne opstå støvudvikling. Dette vil blive søgt elimineret gennem hensigtsmæssig tilrettelæggelse af arbejdsrutinerne, som bl.a. vil betyde, at arbejdet stoppes i ekstraordinære ugunstige meteorologiske forhold. Tilsvarende vil der i nødvendigt omfang ske sprinkling af materialeoplag samt foregå støvdæmpning i forbindelse med nedknusning, sortering og neddeling.

Håndtering af bygge- og anlægsaffald og jord medfører erfaringsmæssigt ikke lugtgener. Der forekommer desuden ikke væsentlige lugtgener fra slagge/jordhåndteringen ved normal drift. Eventuelle lugtende partier overdækkes.

Der fremkommer mindre mængder affald ved vedligeholdelse af maskiner og materiel (brugte brændstoffiltre, tomme fedtsprøjter og emballage m.m.) anlæggets produktion.

Alle affaldstyper opbevares og bortskaffes i henhold til kommunens affaldsregulativer. Olie- og kemikalieaffald fra vedligeholdelsen af maskiner opbevares i tætte beholdere på spildbakke inden bortskaffelse til godkendt modtager.

#### Spildevandsgenererende processer

Perkolat fra den befæstet del af anlægget (se bilag 2) opsamles i nyt perkolatbassin.

#### Affald

Der fremkommer mindre mængder affald ved vedligeholdelse af maskiner og materiel (brugte brændstoffiltre, tomme fedtsprøjter og emballage m.m.) anlæggets produktion.

Alle affaldstyper opbevares og bortskaffes i henhold til kommunens affaldsregulativer. Olie- og kemikalieaffald fra vedligeholdelsen af maskiner opbevares i tætte beholdere på spildbakke inden bortskaffelse til godkendt modtager.

#### Driftsforstyrrelser og uheld

Produktionen er baseret på anvendelse af traditionelle entreprenørmaskiner, hvorfor egentlige driftsforstyrrelser ikke bør kunne forekomme. I tilfælde af maskinskade vil denne umiddelbart blive udbedret eller om nødvendigt vil der ske erstatning med en tilsvarende entreprenørmaskine. Der er desuden indgået serviceaftaler for entreprenørmaskinerne, for at sikre vedligeholdelsen af dem og for at minimere risikoen for f.eks. brud på hydraulikslanger.

Uheld vil stort set alene være relateret til oliespild fra maskiner og der vil ske opsamling umiddelbart efter konstatering af spild.

## 6. Valg af den bedste tilgængelig teknik (BAT)

### BAT-redegørelse

BAT-tjekliste er gennemgået og udfyldt.

## 7. Forurening og forureningsbegrænsende foranstaltninger

### Luftforurening

#### Emissioner fra diffuse kilder

Virksomheden oplyser, at håndtering af bygge- og anlægsaffald erfaringsmæssigt ikke medfører lugtgener. Der forekommer desuden ikke væsentlige lugtgener fra slagge/jordhåndteringen ved normal drift. Eventuelle lugtende partier overdækkes.

I forbindelse med intern håndtering af materialer vil der kunne opstå støvudvikling. Dette vil blive søgt elimineret gennem hensigtsmæssig tilrettelæggelse af arbejdsrutinerne, som bl.a. vil betyde, at arbejdet stoppes i ekstraordinære ugunstige meteorologiske forhold. Tilsvarende vil der i nødvendigt omfang ske sprinkling af materialeoplag samt foregå støvdæmpning i forbindelse med nedknusning, sortering og neddeling.

### Spildevand

Perkolat fra den befæstet del af anlægget (se bilag 2) opsamles i nyt perkolatbassin. Anlægget vil blive opført med fald mod sandfang, så perkolat ledes mod sandfang, olieudskiller og herefter prøvetagningsbrønd. Perkolat vil herefter blive ført med ny rørledning til nyt perkolatbassin og bortkøres til lokalt renseanlæg.

### Støj

#### Støj- og vibrationskilder

Typer og antal maskiner for samlede aktiviteter på hele RGS og AFLD-egendommen/anlægget er uændrede, hvorfor støj i forbindelse med virksomhedernes daglige drift ligeledes er uændret.

Planlagte støj- og vibrationsdæmpende foranstaltninger

Gennem en hensigtsmæssig placering af de enkelte aktiviteter vil støjniveauet i forhold til omgivelserne blive søgt nedbragt mest muligt. Materialeoplagene på anlægget samt eksisterende voldanlæg vil i vidt omfang virke støjskærmende mod omgivelserne. Samtlige entreprenørmaskiner er støjdæmpede, og interne køreveje vil blive placeret under hensyntagen til at minimere transportstøjen. Aktiviteterne tilrettelægges således, at støjniveauet forbliver indenfor AFLDs nuværende støjgrænser.

Ved nyindkøb af maskiner og materiel indgår miljøbevidsthed (herunder brændstofforbrug, støjemission m.v.) desuden som et af de primære krav.

#### Støjmåling

Typer og antal maskiner for de samlede aktiviteter på matriklen på anlægget er umiddelbart uændret ift. allerede godkendte aktiviteter for AFLD, hvorfor støj i forbindelse med at RGS overtager dele af AFLD's daglige drift ligeledes forventes uændret.



## **Jord- og grundvand**

### Foranstaltninger til beskyttelse til jord og grundvand

Anlægget bliver etapevis forsynet med tæt belægning. Perkolat fra den befæstet del af anlægget (se bilag 2) afledes til nyt perkolatbassin, hvorfra det køres til renseanlæg

Anlægget vil blive opført således at perkolat bliver ledt mod sandfang, olieudskiller og herefter prøvetagningsbrønd. Derefter vil perkolat blive ført med ny rørledning til det nye perkolatbassin.

Perkolat kontrolleres løbende for indhold af miljøfremmede stoffer idet der umiddelbart inden bortkørsel udtages analyser, som fremsendes til Herning Kommune.

Der vil løbende og mindst 1 gang årligt ske kontrol med belægningens beskaffenhed. Eventuelle skader/huller i belægningen bliver udbedret hurtigst muligt.

Samlet sikres det derved, at der ikke sker nedsivning af miljøfremmede stoffer til jord og grundvand.

### Olietanke

Dieseltank opstilles i container med spildbakke. Tanken vil være under 6.000 l og overholde kravene i Olietankbekendtgørelsen. Placeringen er endnu ikke fastlagt, men på andre anlæg er det ofte i nærheden af mandskabsbygningerne

### Redegørelse for basistilstandsrapport

Redegørelse om basistilstandsrapport er udarbejdet.

#### 8. Foranstaltninger for at forebygge forurening i forbindelse med ophør

Virksomheden vil træffe de nødvendige foranstaltninger for at undgå forureningsfare og for at bringe stedet tilbage i tilfredsstillende tilstand. En redegørelse for disse foranstaltninger skal fremsendes til tilsynsmyndigheden senest 3 måneder før driften ophører.

#### 9. Ikke-teknisk resumé

RGS Nordic ønsker godkendelse til at modtage og håndtere jord samt bygge- og anlægsaffald.

Aktiviteterne kan i visse tilfælde medføre støvgener, men for at undgå dette vil der i nødvendigt omfang ske sprinkling af materialeoplæg samt foregå støvdæmpning i forbindelse med nedknusning, sortering og neddeling.

Støj fremkommer ved intern transport og ved nedknusning, neddeling, sortering m.m. Der vil således være tale om diffuse støjkluder, men aktiviteterne vurderes ikke at give anledning til ændrede støjgener for omgivelserne.

Perkolat fra anlægget ledes til perkolatbassin via sandfang, prøvetagningsbrønd samt rørledning, hvor det opsamles og bortkøres til renseanlæg.

Ved nyindkøb af maskiner og materiel indgår miljøbevidsthed (herunder brændstofforbrug, støjmission m.v.) desuden som et af de primære krav.

## Bilag 5 Lovgrundlag

Godkendelsen er givet på følgende lovgrundlag fra Miljøministeriet (inklusive eventuelle ændringer til den anførte lovgivning, der er gældende på godkendelsestidspunktet):

- Lov om miljøbeskyttelse, nr. 1218 af 25/11/2019 (miljøbeskyttelsesloven).
- Bekendtgørelse om godkendelse af listevirksomhed, nr. 1534 af 09/12/2019 (godkendelsesbekendtgørelsen).
- Lov om miljøvurdering af planer og programmer og af konkrete projekter (VVM), nr. 1225 af 25/10/2018 (miljøvurderingsloven).
- Bekendtgørelse om samordning af miljøvurderinger og digital selvbetjening m.v. for planer, programmer og konkrete projekter omfattet af lov om miljøvurdering af planer og programmer og af konkrete projekter (VVM), nr. 913 af 30/08/2019 (Miljøvurderingsbekendtgørelsen).
- Bekendtgørelse om udpegning og administration af internationale naturbeskyttelsesområder samt beskyttelse af visse arter, nr. 1595 af 06/12/2018 (Habitatbekendtgørelsen).
- BAT: BAT-konklusioner for affaldsbehandlingsanlæg, offentliggjort den 17. august 2018

Der er desuden benyttet følgende vejledninger/orienteringer fra Miljøstyrelsen:

- Luftvejledning nr. 2/2001.
- B-værdivejledning nr. 20/2016.
- Begrænsning af lugtgener nr. 4/1985.
- Begrænsning af luftforurening fra virksomheder, der udsender svejserøg nr. 13/1997.
- Ekstern støj fra virksomheder nr. 5/1984.
- Beregning af ekstern støj fra virksomheder nr. 5/1993.
- Lavfrekvent støj, infralyd og vibrationer i eksternt miljø nr. 9/1997.
- Orientering fra Miljøstyrelsen nr. 6/2008 Forebyggelse af jord og grundvandsforurening på industrivirksomheder ved udvalgte aktiviteter.
- Liste over kvalitetskriterier i relation til forurenede jord, Miljøstyrelsen, opdateret juni 2018.
- Miljøstyrelsens Miljøprojekt nr. 1083/2006. Kortlægning af forurenende stoffer i bygge- og anlægsaffald

### Copyright

Indeholder GeoDanmark-data fra Styrelsen for Dataforsyning og Effektivisering og Danske kommuner.

DDOland (ortofoto), er gengivet af Herning Kommune med tilladelse fra Cowi. DDO ©, Copyright COWI