



Kolding Kommune

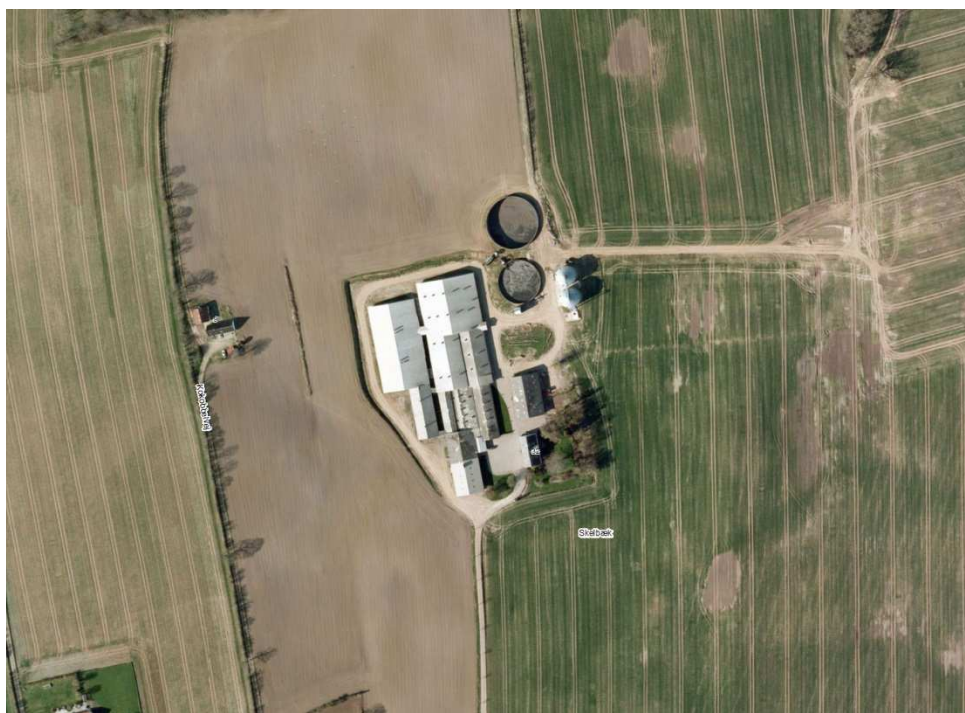
## TILLÆG

**TIL MILJØGODKENDELSE** AF DEN 22. OKTOBER 2008

**TIL SKELBÆK OPFORMERING PÅ  
Humlefægyde 32, 6070 Christiansfeld**

## § 12, stk. 3

Lov nr. 1572 af  
20. dec. 2006 jf.  
lovbek. nr. 1486 af  
4. dec. 2009 om  
miljøgodkendelse  
m.v.  
af husdyrbrug.



Dato for gyldighed  
**24. september 2014**

Kolding Kommune  
Landbrug  
Nytorg 11  
6000 Kolding  
Telefon 79797439  
Landbrug@kolding.dk  
[www.kolding.dk](http://www.kolding.dk)

## INDHOLDSFORTEGNELSE

<b>1</b>	<b>Resumé og samlet vurdering</b> .....	<b>4</b>
1.1	Ansøgning om tillæg til miljøgodkendelse.....	4
1.2	Sammenfatning.....	4
1.3	Afgørelse om miljøgodkendelse.....	5
1.4	Offentlighed.....	6
<b>2</b>	<b>Tillægsgodkendelse</b> .....	<b>7</b>
2.1	Beskrivelse af husdyrbruget og projektet.....	7
2.2	Meddeleelsespligt – anlæg, arealer, ejerforhold.....	7
2.3	Gyldighed.....	8
2.4	Retsbeskyttelse.....	9
2.5	Revurdering af miljøgodkendelsen.....	9
<b>3</b>	<b>Beliggenhed og planmæssige forhold</b> .....	<b>10</b>
3.1	Udformning og placering af ejendommens anlæg.....	10
3.2	Landskabsmæssige forhold.....	10
<b>4</b>	<b>Husdyrhold, staldanlæg og drift</b> .....	<b>12</b>
4.1	Husdyrproduktion.....	12
4.2	Staldanlæg og ventilation.....	13
4.3	Fodring og foderopbevaring.....	14
4.4	Energi- og vandforbrug samt besparende foranstaltninger.....	17
4.5	Spildevand herunder regnvand og overfladevand.....	18
4.6	Affald.....	19
4.7	Olieprodukter og farligt affald.....	19
4.8	Kemikalier og pesticider.....	20
4.9	Driftsforstyrrelser eller uheld.....	20
<b>5</b>	<b>Gødningsproduktion og -håndtering</b> .....	<b>22</b>
5.1	Gødningstyper og mængder.....	22
5.2	Opbevaring og håndtering af flydende husdyrgødning.....	23
<b>6</b>	<b>Forurening og gener fra husdyrbruget</b> .....	<b>25</b>

6.1	Påvirkning af beskyttet natur og internationale naturbeskyttelsesområder.....	25
6.2	Påvirkning af arter med særligt strenge beskyttelseskrav (Bilag IV arter).....	25
6.3	Lugt.....	25
6.4	Fluer og skadedyr.....	26
6.5	Transport.....	26
6.6	Støj fra anlægget og maskiner.....	27
6.7	Støv fra anlæg og maskiner.....	28
6.8	Lys.....	28
<b>7</b>	<b>Påvirkning fra arealerne.....</b>	<b>29</b>
7.1	Udbringningsarealerne.....	29
7.2	Kvælstof til grundvand.....	31
7.3	Påvirkninger af søer og vandløb.....	31
<b>8</b>	<b>Anvendelse af Bedst Tilgængelig Teknik (BAT).....</b>	<b>33</b>
<b>9</b>	<b>Egenkontrol og dokumentation.....</b>	<b>34</b>
<b>10</b>	<b>Alternative løsninger, ophør og samlet vurdering.....</b>	<b>36</b>
10.1	Alternative løsninger samt 0-alternativ.....	36
10.2	Husdyrbrugets ophør.....	36
10.3	Kommunens samlede konklusion.....	36
<b>11</b>	<b>Klagevejledning og underretning.....</b>	<b>37</b>
11.1	Klagevejledning og søgsmål.....	37
11.2	Underretning om tillægget.....	37
<b>12</b>	<b>Bilag.....</b>	<b>39</b>

## DATABLAD

**Titel:** § 12, stk. 3 Tillæg til miljøgodkendelse af husdyrbrug

**Dato for tillægsgodkendelse:** 24. september 2014

**Tilladt årligt produktionsomfang:** Husdyrbruget er godkendt til en produktion på 750 søer, 13.000 smågrise (7,2-30 kg), 1.550 slagtesvin (30-100 kg) og 2.800 slagtesvin (30-50 kg), svarende til 287,6 DE (2014-tal).

### ANSØGER / VIRKSOMHEDENS KONTAKTPERSON

Navn	Jens Dinsen Schultz
Adresse	Humlefægyde 32, 6070 Christiansfeld
Telefonnr.	7456 1293 eller mobil 2985 1293

### VIRKSOMHED

Navn	Skelbæk Opformering
Adresse	Humlefægyde 32, 6070 Christiansfeld
Matr. nr.	9, Aller Ejerlav, Aller m.fl.
CVR-nr.	33663102
P-nr.	1016910658
CHR-nr.	51279
Ejendomsnr.	6210256802
E-mail	skelbaek@skelbaek.com

### KONSULENT

Navn	Lene Egtved, Kolding Herreds Landboforening
Adresse	Niels Bohrs Vej 2, 6000 Kolding
Telefonnr.	7634 1788
E-mail	lea@khl.dk

### TILSYNSMYNDIGHED

Navn	Kolding Kommune, By- og Udviklingsforvaltning
Adresse	Nytorv 11, 6000 Kolding
Telefonnr.	79797439
E-mail	landbrug@kolding.dk
Hjemmeside	<a href="http://www.kolding.dk/landbrug">www.kolding.dk/landbrug</a>
Kvalitetssikring	Peter Nissen, Kolding Kommune

### MILJØGODKENDELSE

Miljøgodkendelse	Miljøgodkendelse gældende fra den 22. oktober 2008
Tillæg	Tillæg gældende fra 14. september 2011
Anmeldelse § 31	Anmeldelse af skift i dyretype fra den 26. februar 2014
Tillæg	Tillæg gældende fra den 24. september 2014

# 1 RESUMÉ OG SAMLET VURDERING

## 1.1 ANSØGNING OM TILLÆG TIL MILJØGODKENDELSE

Kolding Kommune meddeler hermed tillæg til miljøgodkendelse fra den 22. oktober 2008 efter § 12, stk. 3 i husdyrbrugsloven til husdyrbruget Skelbæk Opformering på Humlefægyde 32, 6070 Christiansfeld.

Husdyrbruget er godkendt til en produktion på 750 søer, 13.000 smågrise (7,2-30 kg), 1.550 slagtesvin (30-100 kg) og 2.800 slagtesvin (30-50 kg), svarende til 287,6 DE (2014-tal).

Tillægget omfatter følgende ændringer i forhold til den oprindelige godkendelse og tillæg:

- Nyt forpagtet areal på ca. 100 ha.
- Fjernelse af krav om fast overdækning på gyllebeholder.
- Etablering af vaskeplads.

## GRUNDLAG FOR AFGØRELSEN

Ansøgning om tillæg til miljøgodkendelse med tilhørende bilag, indsendt den 4. marts 2014 som skema nr. 62314 samt fiktiv skema nr. 63338 indsendt den 7. april 2014 fra [www.husdyrgodkendelse.dk](http://www.husdyrgodkendelse.dk), FarmN version 4.0, beregningsmotor 2.2. Beregninger er suppleret med beregninger i det fiktive skema nr. 63338.

Seneste tilsyn på bedriften den 29. august 2012. Supplerende oplysninger fremsendt af ansøger og konsulent i forbindelse med sagsbehandlingen.

## 1.2 SAMMENFATNING

Kommunen har vurderet, at der kan meddeles tillæg til godkendelsen af den 22. oktober 2008 af den ansøgte ændring i henhold til Lov nr. 1572 af 20. december 2006, jf. lovbek. nr. 1486 af 4. december 2009 om miljøgodkendelse m.v. af husdyrbrug samt tilhørende bekendtgørelser. Tillægget til miljøgodkendelsen er baseret på oplysningerne i ansøgningen samt efterfølgende beregninger og betinget af, at de stillede vilkår efterleves.

Tillægget til miljøgodkendelsen indeholder en sammenfatning samt Kommunens bemærkninger og vurdering af ændringen og dens miljømæssige påvirkninger af naturen, miljøet og naboer.

### Tillægget

Jens Schultz har erhvervet mere jord, som ønskes inddraget i husdyrbruget. Desuden ønskes kravet om fast overdækning af gyllebeholderen fjernet, da den ejendom, som i sin tid udløste kravet om fast overdækning nu er sam-matrikuleret med Humlefægyde 32.

Husdyrbruget er godkendt til en produktion på 750 søer, 13.000 smågrise (7,2-30 kg), 1.550 slagtesvin (30-100 kg) og 2.800 slagtesvin (30-50 kg), svarende til 287,6 DE (2014-tal).

Tillægget omfatter følgende ændringer i forhold til den oprindelige godkendelse og tillæg:

- Nyt forpagtet areal på ca. 100 ha.
- Fjernelse af krav om fast overdækning på gyllebeholder.
- Etablering af vaskeplads.

### Anlæg

Der opføres ingen nye staldbygninger i forbindelse med tillægget. Der etableres en vaskeplads ved siden af maskinhuset, og kravet om fast overdækning på gyllebeholderen fjernes.

### Eventuelle nabogener

Der er ingen ændringer af dyreholdets størrelse og dermed ingen ændringer i emissioner. Transporterne forbliver uændret til- og fra ejendommen, men der køres dog til lidt andre arealer. Sammenlagt vurderer Kommunen, at ændringerne af arealerne ikke vil medføre gener for naboerne.

### **Ammoniakemission**

Projektet overholder de generelle krav om reduktion af ammoniaktabet i forhold til referencenormen for stalde og opbevaringslagre. I den oprindelige miljøgodkendelse er der et krav om en reduktion på 20 % i forhold til referencenormen for stalde og opbevaringslagre. I tillægget er kravet på 30 %. Projektet overholder en reduktion på 30 % for det samlede anlæg.

Der er lavet ammoniakdepositionsberegninger til naturtyper beliggende indenfor 1.000 meter fra ejendommen. Kommunen vurderer ud fra de nævnte beregninger og tilknyttede vilkår, at ammoniakdepositionen fra anlægget ikke vil medføre en forringelse af naturområderne, og at projektet dermed ikke vil medføre en forringelse af naturområderne.

### **Påvirkning af beskyttet natur og internationale naturbeskyttelsesområder**

Der er ingen ændringer i husdyrproduktionen og dermed heller ikke i ammoniakemissionen. Det vurderes dermed, at der ikke er nogen negativ påvirkning af beskyttet natur og internationale naturbeskyttelsesområder.

### **Bilag IV-arter**

Der ændres ikke i markdriften af de nye arealer i forhold til tidligere drift. Det vurderes, at tillægget ikke medfører ændringer, der påvirker eventuelle bilag IV-arter eller deres levesteder.

### **Andre miljøpåvirkninger**

Produktionen overholder alle gældende normer for opbevaring og udbringning af gylle, håndtering af spildevand og affald, støjbelastning af omgivelser m.v. Det betyder, at projektets virkninger på miljøet, hvad angår disse faktorer, må betragtes som værende indenfor, hvad der kan forventes af et husdyrbrug af den type og størrelse.

### **BAT (Bedste tilgængelige teknik)**

Der er ikke beregnet en ammoniakfordampning fra anlægget (stald og lager) til brug for BAT-beregning, da der ikke bygges nyt eller ændres på dyreholdet. BAT-niveauet for fosfor ab lager er ligeledes ikke beregnet.

Ammoniakfordampningen er beregnet for at vurdere effekten af den faste overdækning på gyllebeholderen. Den samlede ammoniakfordampning er på 3.602 kg N pr. år, hvilket er en reduktion på 3 kg N pr. år i forhold til ammoniakfordampningen med den faste overdækning.

Ud fra økonomiske og proportionelle betragtninger vurderer kommunen, at husdyrbruget har inddraget BAT og truffet de nødvendige foranstaltninger til at forebygge og begrænse forureningen fra husdyrbrugets anlæg og arealer.

### **Samlet vurdering**

Kolding Kommune vurderer, at projektet under overholdelse af vilkårene i tillægget til miljøgodkendelsen af den 22. oktober 2008 kan gennemføres uden væsentlige virkninger på miljøet, herunder påvirkning af naboer og de landskabelige, naturmæssige og kulturhistoriske værdier i området.

## **1.3 AFGØRELSE OM MILJØGODKENDELSE**

Kolding Kommune har vurderet, at der kan meddeles godkendelse til de ansøgte ændringer på Skelbæk Opformering, Humlefægyde 32, 6070 Christiansfeld som et tillæg til miljøgodkendelsen af den 22. oktober 2008 i henhold til § 12, stk. 3 i Lov nr. 1572 af 20. december 2006, jf. lovbek. nr. 1486 af 4. december 2009 om miljøgodkendelse m.v. af husdyrbrug samt tilhørende bekendtgørelser (jf. bilag 2a) og er en tilladelse til, at virksomheden kan producere på de efter hvert afsnit følgende vilkår.

Tillægget til miljøgodkendelsen er baseret på oplysningerne i ansøgningen med bilag samt tilhørende beregninger. Tillægget indeholder en sammenfatning, kommunens bemærkninger og vurdering af udvidelsen og dens miljømæssige påvirkninger af naturen, miljøet og naboer samt vilkår vedrørende produktionen.

Tillægget medfører ændringer og tilføjelser af en række vilkår, som er nærmere beskrevet i hver af de efterfølgende afsnit. Alle vilkårene fra den oprindelige miljøgodkendelse fra 2008, tillægget fra 2011 samt anmeldelsen fra 2014 fremgår efter hvert afsnit. Hvor vilkårene er ændret eller

ophørt, vil vilkårene være overstreget. Det vil fremgå om vilkåret er ophævet, ændret eller om der er tilføjet et nyt vilkår. Alle eksisterende og gældende vilkår for Skelbæk Opformering vil efterfølgende kunne findes i vilkårskataloget (bilag 1).

#### **1.4 OFFENTLIGHED**

---

Ifølge § 56 i Husdyrbrugsloven kan godkendelse først meddeles, når der er forløbet 3 uger efter, at kommunen har givet skriftlig orientering om ansøgningen til naboerne til den omhandlede ejendom.

Udkastet til tillægget til miljøgodkendelse blev den 28. august 2014 sendt i høring i 3 uger hos naboer, ansøger og ansøgers konsulent. Der var frist til afgivelse af bemærkninger frem til den 18. september 2014.

Der indkom ingen bemærkninger til udkastet.

Det endelige tillæg til miljøgodkendelsen af den 22. oktober 2008 er gældende fra den 24. september 2014. Klagefristen er den 22. oktober 2014 (se klagevejledning bagerst i tillægget i afsnit 11).

## 2 TILLÆGSGODKENDELSE

### 2.1 BESKRIVELSE AF HUSDYRBRUGET OG PROJEKTET

Tillægget omfatter sammen med miljøgodkendelse af den 22. april 2008, tillægget af den 14. september 2011 samt anmeldelsen af den 26. februar 2014 alle landbrugsmæssige aktiviteter på ejendommen Skelbæk Opformering, Humlefægyde 32, 6070 Christiansfeld. Til ejendommen er tilknyttet husdyrproduktion med CVR nr. 33663102. Ejendommen er ejet af Jens Schultz. Bedriften drives konventionelt.

Tillægget omfatter følgende ændringer i forhold til den oprindelige godkendelse og tillæg:

- Nyt forpagtet areal på ca. 100 ha.
- Fjernelse af krav om fast overdækning på gyllebeholder.
- Etablering af vaskeplads.

### 2.2 MEDDELELSESPLIGT – ANLÆG, AREALER, EJERFORHOLD

Virksomheden skal placeres, indrettes og drives i overensstemmelse med de oplysninger, der fremgår af ansøgningsmaterialet og den miljøtekniske beskrivelse og i henhold til godkendelsens vilkår. Ændring i ejerforhold eller driftsansvarlig skal meddeles til kommunen.

Dette tillæg til den oprindelige godkendelse skal være kendt af den daglige driftsansvarlige og andet personale med tilknytning til husdyrbruget. Et eksemplar af nærværende tillæg skal til enhver tid være tilgængelig for og kendt af de personer, der har ansvaret for, at virksomhedens indretning og drift følger vilkårene i denne godkendelse.

Husdyrbruget må ikke udvides eller ændres bygnings- eller produktionsmæssigt uden forudgående anmeldelse til og tilladelse fra Kolding Kommune.

### VILKÅR

Vilkårene om meddelelsespligt, som fremgår i miljøgodkendelsen fra den 22. oktober 2008 samt tillægget fra 2011, ophæves, da det er en del af meddelelsespligten:

(Vilkår ophæves). ~~Bedriften skal placeres, indrettes og drives i overensstemmelse med de oplysninger, der fremgår af ansøgningsmaterialet og den miljøtekniske beskrivelse og med de vilkår, der fremgår af godkendelsen. Ophæves da vilkåret er en forudsætning for miljøgodkendelse.~~

(Vilkår ophæves). ~~Ændring i ejerforhold (eller hvem der har ansvar for driften) skal meddeles til kommunen. Ophæves da vilkåret er en forudsætning for miljøgodkendelse.~~

(Vilkår ophæves). ~~Den daglige driftsansvarlige skal være bekendtgjort med denne godkendelse og andet personale med tilknytning til husdyrbruget skal have kendskab til den. Et eksemplar af nærværende godkendelse skal til enhver tid være tilgængelig for og kendt af de personer, der har ansvaret for at bedriftens indretning og drift følger vilkårene i denne godkendelse. Ophæves da vilkåret er en forudsætning for miljøgodkendelse.~~

(Vilkår ophæves). ~~Ændringer/udvidelser af bedriftens indretning og/eller drift, der kan have betydning for det ydre miljø, skal anmeldes til Kolding Kommune før disse iværksættes. Dette gælder for eksempel ved:~~

- ~~bygningsmæssig ændring af produktionsanlæg, foderopbevaring, driftsbygninger eller de tilhørende foranstaltninger, herunder staldsystemer,~~
- ~~ændringer af fodersammensætningens indhold af protein og fosfor, herunder fytaseindhold,~~
- ~~ændring af indretning, afløbsforhold, ventilationsanlæg,~~
- ~~ændring af opbevaring, håndteringspraksis og mængder typer af husdyrgødning,~~
- ~~ændringer i arealer, herunder ejer eller forpagtningsforhold for bedriften.~~



~~Kommunen vurderer, om de aktuelle planer for ændringer/udvidelse kan ske indenfor rammerne af denne godkendelse. Der gælder for alle ovenstående ændringer, at de kan medføre krav om udarbejdelse af et tillæg til miljøgodkendelsen. Ophæves da vilkåret er omfattet af generel lov jf. husdyrbrugsloven.~~

~~(Vilkår ophæves). Vilkår nr. 7, 8, 85 og 86 i den eksisterende godkendelse (miljøgodkendelse af Skelbæk I/S fra den 22. oktober 2008) bortfalder og erstattes af vilkårene i dette tillæg. Ophæves da alle gældende vilkår fremgår af bilag 1.~~

~~(Vilkår ophæves). På tilsynsmyndighedens forlangende skal Skelbæk I/S dokumentere overholdelse af dette tillægs vilkår. Ophæves da vilkåret er en forudsætning for miljøgodkendelse.~~

~~(Vilkår ophæves). Ændringer som kan have betydning for forudsætningerne af dette tillæg, skal meddeles til Kolding Kommune inden gennemførelsen. Dette gælder f.eks. for ændring af husdyrgødningsmødtager. Ophæves da vilkåret er en forudsætning for miljøgodkendelse.~~

~~(Vilkår ophæves). Ændring i ejerforhold (eller hvem der har ansvar for driften) skal meddeles til Kolding Kommune. Ophæves da vilkåret er en forudsætning for miljøgodkendelse~~

~~(Vilkår ophæves). Tillægget til godkendelsen skal være kendt af den daglige driftsansvarlige og andet personale med tilknytning til bedriften, herunder også personer, som foretager markarbejde. Et eksemplar af nærværende godkendelse skal til enhver tid være tilgængeligt og bekendt for de personer, der har ansvaret for, at bedriftens indretning og drift følger vilkårene i denne godkendelse. Ophæves da vilkåret er en forudsætning for miljøgodkendelse.~~

## 2.3 GYLDIGHED

### MILJØTEKNISK REDEGØRELSE

Ifølge husdyrbrugslovens § 33 skal der i en godkendelse fastsættes en frist for udnyttelse. Godkendelsen bortfalder, hvis den ikke er udnyttet inden udløbet af denne frist.

### KOMMUNENS BEMÆRKNINGER OG VURDERING

Ejendommen udvides med flere arealer. Grundet projektets karakter, vurderer Kolding Kommune, at fristen til udnyttelse af tillægget skal fastsættes til 2 år.

Hvis det meddelte tillæg til miljøgodkendelse ikke har været udnyttet – helt eller delvist – i tre på hinanden følgende år, så bortfalder den del af godkendelsen, der ikke har været udnyttet de seneste tre år jf. § 33 i husdyrbrugsloven. Såfremt en evt. produktionsnedgang skyldes usædvanlige forhold af kortere varighed, eks. sygdomsudbrud eller konflikter på arbejdsmarkedet, kan fristen forlænges efter konkret vurdering. Det påhviler driftsherren at informere kommunen, såfremt sådanne forhold opstår.

### VILKÅR

Vilkårene om gyldighed, som fremgår i miljøgodkendelsen fra den 22. oktober 2008, ændres:

**1. (Nyt vilkår).** Tillægget af den 24. september 2014 til miljøgodkendelsen fra 2008 skal være udnyttet inden 2 år fra tillæggets ikrafttræden.

~~(Vilkår ophæves). Såfremt godkendelsens produktionsramme ikke udnyttes i en sammenhængende periode på mere end to år fra godkendelsesdatoen, skal godkendelsen revurderes, og godkendelsen kan evt. bortfalde. Såfremt årsagen til evt. produktionsnedgang skyldes usædvanlige forhold af kortere varighed, f.eks. sygdomsudbrud i besætningen eller konflikter på arbejdsmarkedet, kan fristen forlænges efter konkret vurdering. Det påhviler driftsherren at anmelde sådanne forhold til kommunen. Ophæves og erstattes af vilkår 1.~~

~~(Vilkår ophæves). Hvis en meddelt miljøgodkendelse ikke har været udnyttet – helt eller delvist – i 3 på hinanden følgende år, så bortfalder den del af godkendelsen, der ikke har været udnyttet de seneste 3 år. Såfremt årsagen til en evt. produktionsnedgang skyldes usædvanlige forhold af kortere varighed, eks. sygdomsudbrud eller konflikter på arbejdsmarkedet, kan~~

~~fristen forlænges efter konkret vurdering. Det påhviler driftsherren at informere kommunen, såfremt sådanne forhold opstår. Ophæves da vilkåret er omfattet af gældende lov jf. husdyrbrugsloven.~~

## **2.4 RETSBESKYTTELSE**

Med dette tillæg følger 8 års retsbeskyttelse på nye vilkår. Kommuen kan dog i særlige tilfælde meddele forbud eller påbud, før der er forløbet 8 år jf. § 40 stk. 2 i Lov om miljøgodkendelse m.v. af husdyrbrug.

Bedriften skal til enhver tid leve op til gældende regler, love og bekendtgørelser, også selv om disse regler er skærpende i forhold til dette tillæg.

Øvrige tilladelser efter andre lovgivninger skal indhentes særskilt eksempelvis spildevandstilladelse til bortledning af tagvand og vand fra befæstede arealer, byggetilladelser, herunder til vaskelads, indvindingstilladelse til drikkevandsformål, tilladelse til etablering af ny vej, brandloven mv.

## **2.5 REVURDERING AF MILJØGODKENDELSEN**

Virksomhedens miljøgodkendelse og tillæg skal, jf. § 17 i Bekendtgørelse om tilladelse og godkendelse m.v. af husdyrbrug regelmæssigt og mindst hvert 10. år tages op til revurdering. Den første regelmæssige vurdering skal dog foretages senest, når der er forløbet 8 år fra meddelelse af miljøgodkendelsen fra 2008.

## 3 BELIGGENHED OG PLANMÆSSIGE FORHOLD

### 3.1 UDFORMNING OG PLACERING AF EJENDOMMENS ANLÆG

#### MILJØTEKNISK REDEGØRELSE

Ejendommen er beliggende i landzone ca. 1,5 km nord-øst for Christiansfeld. Der bygges ikke nye staldanlæg eller øvrige anlæg i forbindelse med tillægget. Tillægget medfører ikke ændringer i forhold til miljøgodkendelsen fra den 22. oktober 2008.

Oversigtskort over ejendommens anlæg kan ses i bilag 3a.

#### KOMMUNENS BEMÆRKNINGER OG VURDERING

Kommunen vurderer, at der i den eksisterende miljøgodkendelse er redegjort for anvendelse af staldanlæg og øvrige bygninger. Vilklårene om udformning og placering ophæves, da byggeriet er etableret, og der søges ikke nyt i tillægget. Vaskepladsen er ikke etableret, men tilladelsen til at bygge en vaskeplads er bortfaldet grundet kontinuitet.

#### VILKÅR

Vilklårene om udformning og placering af anlægget, som fremgår i miljøgodkendelsen fra den 22. oktober 2008, ophæves:

~~(Vilkår ophæves). Stalde, som nyopføres eller ændres, skal indrettes med gødningssystemer i overensstemmelse med angivelserne i tabellen under vilkår 3 for generelle forhold. Ophæves da vilkåret ikke er aktuelt længere. Byggeriet er etableret.~~

~~(Vilkår ophæves). Opførsel af driftsbygninger, gyllebeholder, vaskeplads og ændringer skal udføres i.h.t. tilhørende BAT-byggeblade. Ophæves da vilkåret ikke er aktuelt længere. Byggeriet er etableret.~~

### 3.2 LANDSKABSMÆSSIGE FORHOLD

#### MILJØTEKNISK REDEGØRELSE

De eksisterende staldanlæg forbliver uændret i forbindelse med tillægget. Vilklåret vedr. landskabelige forhold ophæves og erstattes af et nyt vilkår, da beplantningskravene er vurderet på ny i forbindelse med etablering af et halmfyr i 2010 med deraf ændret vilkår.

#### VILKÅR

Vilkår om landskabelige forhold, som fremgår i miljøgodkendelsen fra den 22. oktober 2008, ændres:

**2. (Nyt vilkår).** Afskærmende beplantning syd-vest for produktionsanlægget etableres senest 1 år efter tillæggets ikrafttræden. Beplantningen etableres som en beplantning med både store træer samt tæt beplantning af egns-karakteristiske, danske løvfældende træer og buske.



(Vilkåret ophæves). Afskærmende beplantning vest og nord for produktionsanlægget etableres senest 1 år efter opførelse. Beplantningen etableres som mindst 3 rækker læhegn. Beplantningen skal bestå af egns-karakteristiske, danske løvfældende træer og buske. Ophæves og erstattes af vilkår xx.

(Vilkår ophæves). Udformning, arkitektur og materialevalg af nybyggeri skal følge beskrivelse i ansøgningsmaterialet og følge byggestil for eksisterende byggeri. Ikke relevant, da byggeriet er udført.

## 4 HUSDYRHOLD, STALDANLÆG OG DRIFT

### 4.1 HUSDYRPRODUKTION

#### MILJØTEKNISK REDEGØRELSE

**Tabel 1.** Tilladte husdyrproduktion

	Nudrift	MGK 2008	Anmeldelse 2014
Søer	650	700	750
Smågrise (7,2-30 kg)	16.300	19.600	13.000
Slagtesvin (30-100 kg)	480	1.550	1.550
Slagtesvin (30-50 kg)	1.900	1.900	2.800
<b>DE i alt (2014)</b>	<b>248,3</b>	<b>301,5</b>	<b>287,6</b>

#### KOMMUNENS BEMÆRKNINGER OG VURDERING

Kommunen skal til enhver tid kunne få forevist dokumentation, som beskriver sammensætningen af dyr, for derved at sikre sig at årsproduktionen ikke overstiger det tilladte. Dette er muligt via det centrale husdyrbrugsregister (CHR) sammenholdt med gødningsregnskabet.

Vilkåret om produktionstilladelsen fra godkendelsen 2008 ophæves, da der i 2014 er anmeldt et skift i dyretype. Husdyrbrugets produktionstilladelse på baggrund af anmeldelsen sættes ind som et nyt vilkår i tillægget.

#### VILKÅR

På baggrund af ovenstående er der stillet følgende vilkår for husdyrproduktion:

**3. (Nyt vilkår).** Den samlede produktion må ikke overstige 750 søer, 13.000 smågrise (7,2-30 kg), 1.550 slagtesvin (30-100 kg) og 2.800 slagtesvin (30-50 kg), svarende til 287,6 DE (2014-tal).

(Vilkår ophæves). Bedriften skal herunder underrette tilsynsmyndigheden Kolding Kommune således at myndigheden har den fornødne dokumentation:

- Når der er indsat dyr svarende til fuld udnyttet staldkapacitet på 330,22 DE på årsniveau.
- På produktionsstørrelsen 2 år efter godkendelsesdatoen, den 22.10.2010. Ophæves da den eksisterende miljøgodkendelse er fuldt udnyttet.

(Vilkår ophæves). Husdyrbruget tillades drevet med et dyrehold, der fordeler sig med årssøer, slagtesvin og smågrise, som anført nedenfor:

Dyreart	Vægt	Antal	Staldsystem	Stipladser	DE
Årssøer andel i farestald	-	700	Delvis-spalter	200	162,8
Årssøer andel i lø-dr-stald	-	700	Delvis-spalter	550	162,8
Smågrise	7,2-30	19.600	Delvis-sp. to-klima	170	112,8
Slagtesvin	30-100	1.550	Delvis-spalter	170	42,7
Slagtesvin	30-50	1.900	Delvis-spalter	150	11,9

Det samlede antal dyreenheder på anlægget må højst være ~~330,22 DE~~. Ophæves og erstattes af vilkår 3.

(Vilkår ophæves). Det tillades, at der produceres færre slagtesvin end i tabellen angivet uden at vilkår 6 træder i kraft. Kolding Kommune kan efter konkret vurdering tillade mindre afvigelser i antal eller i vægtintervaller indenfor den samlede produktionsramme, så længe dette ikke medfører forøgede miljøpåvirkninger fra anlægget. Det påhviler driftsherren at anmelde sådanne forhold til kommunen. Dette gælder ligeledes, hvis årsagen skyldes udefrakommen-

de omstændigheder, som eksempelvis veterinære sygdomsudbrud og konflikter på arbejdsmarkedet. Ophæves da det er et tilsynsanliggende at vurdere kontinuitet.

(Vilkår ophæves). Der må højst produceres 28 fravænnede grise pr årssø/år. Ophæves da det er dækket af vilkår 3.

## 4.2 STALDANLÆG OG VENTILATION

### MILJØTEKNISK REDEGØRELSE

Der er ingen ændringer i staldanlægget i forhold til miljøgodkendelsen fra 2008, herunder ventilation. Det fremgår af tabel 2, hvordan dyrene er placeres efter anmeldelsen af skiftet i dyretype fra 2014. Dyreholdet ændres ikke i forbindelse med tillægget, og det er derfor identisk med anmeldelsen fra februar 2014.

**Tabel 2:** Dyrehold og stalddtype

Staldafsnit nr.	Dyrehold og stalddtype for ansøgt drift	Anmeldelse/Tillæg 2014	Stipladser	DE
ST-214765	Årssø, løbe- drægtighedsstald, løsgående, delvis spaltegulv	750	525	121,5
ST-224766	Årssø, farestald, kassestier, delvis spaltegulv	750	225	52,5
ST-214767	Smågrise, to-klimastald, delvis spaltegulv	13.000 (7,2-30 kg)	2.000	60,0
ST-214768	Slagtesvin, delvis spaltegulv, 25-49 % fast gulv	1.550 (30-100 kg)	388	38,3
ST-214769	Slagtesvin, delvis spaltegulv, 25-49 % fast gulv	2.800 (30-50 kg)	326	15,3
<b>DE (2014-tal)</b>				<b>287,6</b>

Der er ingen ændringer af staldanlæg eller ventilation i forbindelse med tillægget.

Den faste overdækning på gyllebeholderen fjernes i forbindelse med tillægget. Den ammoniakreducerende effekt som overdækningen er beregnet til at have, er på 156 kg N/år med de nugældende 2014-normer. Den samlede ammoniakemission er på 3.605 kg N/år. Effekten af den faste overdækning ønskes i stedet erstattet af et skærpet fodervilkår til søerne.

### KOMMUNENS BEMÆRKNINGER OG VURDERING

Kolding Kommune vurderer, at indretningen af bedriftens staldanlæg mv. er miljømæssig forsvarlig. Der sker ingen ændringer i forhold til miljøgodkendelsen fra 2008.

Det generelle ammoniakreduktionskrav gælder ved udvidelser, nye staldanlæg og for stalde, der renoveres. Fjernelse af en overdækning på en gyllebeholder er således ikke en ændring, der medfører krav om opfyldelse af det generelle ammoniakreduktionskrav.

Da der ikke ændres på dyreholdet eller stalddsystemer, vurderer kommunen, at der endvidere ikke skal beregnes et BAT-niveau i henhold til Miljøstyrelsens vejledende emissionsgrænseværdier opnåelige ved anvendelse af den bedste tilgængelige teknik (BAT). Denne beregning skal derfor først foretages ved næste revurdering.

Det vurderes derfor, at bedriften skal leve op til den ammoniakemission, som husdyrgodkendelse.dk beregner med de nyeste normer for 2014. Ved at fjerne den faste overdækning på gyllebeholderen stiger ammoniakemissionen. Der skal derfor anvendes virkemidler for at reducere effekten af den fjernede faste overdækning. Ansøger har valgt at benytte skærpede foderkorrektioner for søerne – se afsnit 4.3.

Den samlede ammoniakfordampning fra anlægget (stald og lager) er beregnet til 3.605 kg N pr. år. Dette niveau overholdes med fjernelse af den faste overdækning til gengæld for foderkorrektioner hos søerne.

## VILKÅR

Vilkårene om staldanlæg, som fremgår i miljøgodkendelsen fra den 22. oktober 2008 fastholdes med ændringer:

**4. (Nyt vilkår).** Ammoniakemissionen må ikke overstige et niveau svarende til 3.605 kg NH<sub>3</sub>\_N efter nugældende beregningsmetode. Emissionskravet vurderes overholdt ved overholdelse af vilkår 7-17 om foderkorrektion for kvælstof.

**5. (Vilkår uændret).** Ventilatorer skal serviceres og renholdes med de for det konkrete anlæg vejledende intervaller og specifikationer med henblik på driftssikker funktion. Det skal have 100% driftseffekt og 8.760 årlige driftstimer.

**6. (Vilkår uændret).** Det skal sikres, at spalter etc. hele tiden er funktionsdygtige, således at gødning og urin hurtigt fjernes fra gulvet og ledes til gødningskanalerne. Kontrol skal ske minimum 1 gang i døgnet.

~~(Vilkår ophæves). Anlægget skal opfylde det generelle lovkrav på ansøgningstidspunktet om mindst 15% reduktion af ammoniakfordampningen i forhold til referencenormen for stalde og/eller husdyrhold, der udvides/ændres. Kravet anses for opfyldt ved overholdelse af stillede vilkår under ammoniak og ammoniakreducerende teknologi. Ophæves og erstattes af vilkår xx.~~

~~(Vilkår ophæves). Der skal opretholdes en god staldhygiejne. Bygninger, anlæg, foderanordninger og omgivelser skal renholdes og vedligeholdes, således at lugt, støj og støvgener begrænses mest muligt for de omkringboende. Ophæves som følge af afstand til naboer.~~

~~(Vilkår ophæves). Ventilationsanlægget må ikke medføre, at der opstår væsentlige lugt-, støv-, eller støvgener for naboer. Ophæves som følge af afstand til naboer.~~

~~(Vilkår ophæves). Der skal i godkendelsesperioden foretages fornøden forureningsbegrænsning på basis af principper om bedst tilgængelig teknik til nedbringelse af eventuelle gener fra stalde og gødningsopbevaring. Ophæves, da det er ukonkret. Vilkåret anses i øvrigt for opfyldt ved god driftspraksis.~~

## 4.3 FODRING OG FODEROPBEVARING

### MILJØTEKNISK REDEGØRELSE

Der sker ingen ændringer i fodring samt fodringshåndtering- og opbevaring i forhold til miljøgodkendelsen fra 2008.

Dog reduceres tildelingen af råprotein for at opveje den ammoniakreducerende effekt af fast låg på gyllebeholderen. Den ammoniakreducerende effekt som overdækningen er beregnet til at have, er på 156 kg N/år med de nugældende 2014-normer, og den samlede ammoniakemission er på 3.605 kg N/år. Effekten ønskes i stedet erstattet af et skærpet fodervilkår til søerne. Kravet hos søerne er i dag 141,1 g råprotein pr. FE ifølge tillægget fra 2011. Hvis vilkåret skærpes til 136,6 g råprotein pr. FE vil den samlede ammoniakemission ligge på 3.602 kg N/år, og emissionen er således reduceret med yderligere 3 kg N/år i forhold til kravet.

### KOMMUNENS BEMÆRKNINGER OG VURDERING

Fodertilpasningerne vedrørende fosfor er uændret i forhold til tillægget fra 2011. Fodertilpasningerne er indsat i tillægget fra 2011 for at reducere fosfortildelingen på arealer beliggende i lavbundsarealer/fosforklasse II.

De eksisterende arealer forbliver uændret men dyreholdet er ændret i forhold til tillægget fra 2011 som følge af anmeldelsen om skift i dyretype fra februar 2014. De eksisterende vilkår vedrørende foderkorrektioner for fosfor ændres derfor og erstattes af nye fosforvilkår, som er tilpasset det ændrede dyrehold, som er godkendt med anmeldelsen.



Den totale mængde fosfor ab dyr for både søer og smågrise er i tillægget fra 2011 fastsat til maksimalt 5.566 kg P pr. år. Det ændrede dyrehold betyder, at fosfor ab dyr for søerne og smågrisene ændres, da antallet af søer stiger ved anmeldelsen fra februar 2014, hvorimod antallet af smågrise falder. Den samlede mængde fosfor ab dyr for både søer og smågrise er på 5.379 kg P pr. år med de angivne forudsætninger.

Der er indsat fodertilpasninger med dette tillæg for søerne som følge af fjernelsen af den faste overdækning på gyllebeholderen.

## VILKÅR

Vilkårene om fodring og foderopbevaring, som fremgår i miljøgodkendelsen fra den 22. april 2009 og tillægget fra 2011 ændres:

**7. (Nyt vilkår).** Den totale mængde N ab dyr pr. år beregnet som kg N ab dyr pr. årssø x antallet af årssøer jf. det til enhver tid gældende gødningsregnskab skal være mindre end **19.873 kg N pr. år.**

"Kg N ab dyr pr. årssø" beregnes ud fra følgende ligning (jf. Vejledning om gødsknings- og harmoniregler 2013/2014):

$$\text{Kg N ab dyr pr. årssø} = ((\text{FE pr. årssø} \times \text{gram råprotein pr. FE}/6250) - 1,98 - (\text{antal fravænnede grise pr. årssø} \times \text{fravænningsvægt} \times 0,0257 \text{ kg N pr. kg tilvækst}))$$

Vilkåret er beregnet ud fra de forudsætninger for fodring, der er angivet i ansøgningen:

Faktor	Værdi
Antal årssøer	750
Antal fravænnede grise pr. årssø	28
Fravænningsvægt, kg	7,2
FE pr. årssø	1.540
Gram råprotein pr. FE, g	136,6
Kg N ab dyr pr. årssø	26,497

**8. (Nyt vilkår).** De enkelte forudsætninger (fodermængde, indhold af råprotein i foderet, fravænningsvægt samt antal årssøer og smågrise) er ikke bindende, men det samlede kvælstofindhold ab dyr for søer skal overholdes.

**9. (Nyt vilkår).** Den totale mængde P ab dyr pr. år beregnet som kg P ab søer og smågrise x det årlige producerede antal af søer og smågrise jf. det til enhver tid gældende gødningsregnskab skal være mindre end **5.379 kg P pr. år.**

"Kg P ab dyr pr. årssø" og "Kg P ab dyr pr. smågris" beregnes ud fra følgende ligning (jf. Vejledning om gødsknings- og harmoniregler 2013/2014):

$$\text{Kg P ab dyr pr. årssø} = ((\text{FE pr. årssø} \times \text{gram fosfor pr. FE}/1000) - 0,58 - (\text{antal fravænnede grise pr. årssø} \times \text{fravænningsvægt} \times 0,006 \text{ kg P pr. kg tilvækst}))$$

Faktor	Værdi
Antal årssøer	750
Antal fravænnede grise pr. årssø	28
Fravænningsvægt, kg	7,2
FE pr. årssø	1.484
Gram fosfor pr. FE, g	4,8
Kg P ab dyr pr. årssø	5,334

$$\text{Kg P ab dyr pr. smågris} = (((\text{afgangsvægt} - \text{indgangsvægt}) \times \text{FEsv pr. kg tilvækst} \times \text{gram fosfor pr. FEsv}/1000) - ((\text{afgangsvægt} - \text{indgangsvægt}) \times 0,0049 \text{ kg P pr. kg tilvækst}))$$



Faktor	Værdi
Antal smågrise	13.000
Indgangsvægt, kg	7,2
Afgangsvægt, kg	30
FESv pr. kg tilvækst	1,80
Gram fosfor pr. FESv, g	5,3
Kg P ab dyr pr. smågris	0,106

**10. (Nyt vilkår).** De enkelte forudsætninger (fodermængde, indhold af fosfor i foderet samt indgangsvægt og afgangsvægt) er ikke bindende, men det samlede fosforindhold ab dyr for smågrise og søer skal overholdes.

Egenkontrol

**11. (Nyt vilkår).** Der skal føres en logbog eller en produktionskontrol, hvoraf følgende skal fremgå:

- antal årssøer
- antal grise pr. årssø
- antal producerede smågrise
- gennemsnitlige vægtintervaller (indgangs- og afgangsvægt)
- foderforbrug pr. kg tilvækst
- det gennemsnitlige indhold af råprotein pr. FE i foderblandingerne for søerne
- det gennemsnitlige indhold af fosfor pr. FESv i foderblandingerne for smågrisene og søerne

**12. (Nyt vilkår).** N ab dyr og P ab dyr skal på baggrund af logbogens eller produktionskontrollens oplysninger beregnes for en sammenhængende periode på minimum 12 måneder svarende til den periode, der gælder for beregning af type-2 korrektionsfaktoren i gødningsregnskabet. Værdierne skal udarbejdes årligt som et løbende gennemsnit over 3 år og kunne forevises i forbindelse med tilsyn for minimum de 3 seneste år.

**13. (Nyt vilkår).** Fodervilkårene skal dokumenteres overholdt første gang, når der er forløbet en fuld 12 måneders gødningsregnskabsperiode efter meddelelse af tillægget.

**14. (Nyt vilkår).** Såfremt der anvendes hjemmeblandet foder, skal der udarbejdes en blandeforskrift for foder, hver gang der kommer et nyt parti korn i siloen.

**15. (Nyt vilkår).** Logbogen/produktionskontrollen, indlægssedler for hver tredje måned samt eventuelle blandeforskrifter skal opbevares på husdyrbruget i mindst fem år og forevises på tilsynsmyndighedens forlangende.

**16. (Vilkår uændret).** Alle foderblandinger skal være tilsat fytase efter normen for ikke varmebehandlet korn. Der skal anvendes optimerede særskilte foderblandinger for hver dyregruppe, for at opnå bedste foderudnyttelse.

~~(Vilkår ophæves). Den totale mængde P ab dyr pr. år skal beregnes som P ab dyr pr. smågris x det årlige antal producerede smågrise jf. det til enhver tid gældende gødningsregnskab. Ved fuld produktion på 19.600 smågrise skal den totale mængde P ab dyr pr. år være mindre end 1832 kg P pr. år. Ophæves og erstattes af vilkårene 7-17.~~

~~(Vilkår ophæves). "P ab dyr pr. smågris" beregnes ud fra følgende ligning (jf. Vejledning om gødsknings- og harmoniregler 2009/2010): P ab dyr pr. smågris = ((afgangsvægt - indgangsvægt) x FESv pr. kg tilvækst x gram fosfor pr. FESv/1000) - ((afgangsvægt - indgangsvægt) x 0,0049 kg P pr. kg tilvækst). Vilkåret er beregnet ud fra de forudsætninger for fodring, der er angivet i ansøgningen: 1,80 FESv pr kg tilvækst, 5,0 g fosfor pr FESv, vægtinterval på 7,2-30 kg. Ophæves og erstattes af vilkårene 7-17.~~

(Vilkår ophæves). Den totale mængde P af dyr pr. år beregnet som P af dyr pr. årssø (5,334) x det årlige antal søer (700) skal være mindre end 3733,8 kg P pr. år. Ophæves og erstattes af vilkårene 7-17.

(Vilkår ophæves). P af dyr pr. årssø skal beregnes som  $(FE \text{ pr. årssø} \times \text{gram fosfor pr. FE}) / 1000 - 0,58 - (\text{antal fravænnede grise pr. årssø} \times \text{fravænningsvægt} \times 0,006 \text{ kg P pr. kg tilvækst})$ . Vilkåret er beregnet ud fra de forudsætninger for fodring, der er angivet i ansøgningen: FE pr. årssø = 1484 (norm 2010), Gram fosfor pr. FE = 4,80, antal fravænnede grise pr. årssø = 28, fravænningsvægt = 7,2 kg. Ophæves og erstattes af vilkårene 7-17.

(Vilkår ophæves). Der skal føres en føres en løgbog eller en produktionskontrol, hvoraf følgende skal fremgå:

- antal producerede dyr
- gennemsnitlige vægtintervaller (indgangs- og afgangsvægt/slagtevægt)
- foderforbrug pr. kg tilvækst
- det gennemsnitlige indhold af råprotein pr. FESv i foderblandingerne.

- det gennemsnitlige indhold af fosfor pr. FESv i foderblandingerne. Ophæves og erstattes af vilkårene 7-17.

(Vilkår ophæves). N af dyr og P af dyr skal på baggrund af løgbogens eller produktionskontrollens oplysninger beregnes for en sammenhængende periode på minimum 12 måneder. Værdien skal udarbejdes årligt som et løbende gennemsnit over 3 år og kunne forevises i forbindelse med tilsyn for minimum de 3 seneste år. Ophæves og erstattes af vilkårene 7-17.

(Vilkår ophæves). Der skal anvendes foderkorrektion, som viser forbedret fodereffektivitet og eller reduceret proteinindhold i foder, jf. Plantedirektoratets regler for reduktion af kvælstofindhold i husdyrgødning (Type I og Type II reduktion). For alle søer skal den samlede opnåede kvælstof- og ammoniakreduktion være overholdt ud fra korrektionsfaktorer jf. de oplyste forudsætninger i ansøgningen. Korrektionsfaktoren for søer må højst være 0,97. Ophæves og erstattes af vilkår 7-17.

#### 4.4 ENERGI- OG VANDFORBRUG SAMT BESPARENDE FORANSTALTNINGER

##### MILJØTEKNISK REDEGØRELSE

Energi- og vandforbruget vil være uændret i forhold til godkendelsen fra 2008.

##### KOMMUNENS BEMÆRKNINGER OG VURDERING

Ventilationsanlæg og varmelamper til smågrisene er de enkeltposter i det totale energiforbrug, der vægter mest. Løbende kontrol og vedligeholdelse af disse er således særligt relevante og vilkåret vedrørende vedligehold bibeholdes.

Vilkåret vedrørende gennemsyn af energikonsulent udgår, da der har været besøg og anbefalingerne i den udarbejdede rapport er implementeret med energibesparelser til følge.

##### VILKÅR

Vilkårene om energi- og vandforbrug samt besparende foranstaltninger, som fremgår i miljøgodkendelsen fra den 22. oktober 2008, fastholdes med følgende ændringer:

**17. (Vilkår uændret).** Drikkevandssystemet skal drives og vedligeholdes, således at unødigt spild undgås i videst muligt omfang.

**18. (Vilkår uændret).** Anlæg med særlig højt energiforbrug, f. eks. ventilationsanlæg og varmelamper til smågrise, skal kontrolleres og vedligeholdes således, at de altid kører energimæssig optimalt, i det mindste i overensstemmelse med producenternes vejledning og serviceintervaller.

(Vilkår ophæves). Ved erstatning af råvarer og hjælpestoffer skal bedriften kunne dokumentere, at erstatningen sker til mindre miljøbelastende råvarer og hjælpestoffer, såfremt dette

ikke er i modstrid med dyrevelfærd eller ikke påfører driftsherren en uforholdsmæssig økonomisk byrde. Ophæves da det ikke er relevant.

(Vilkår ophæves). Der skal på bedriften foretages et energieftersyn af et energiselskab eller en energi-konsulent, hvor de energiforbrugende processer i bedriften gennemgås. Der skal udarbejdes en rapport med resultater og evt. konkrete energispareforslag. Rapporten skal senest 1 år efter afslutning af byggeriet af klimastalden (bygn. 10) indsendes i kopi til kommunen. Ophæves da det ikke er relevant længere.

## 4.5 SPILDEVAND HERUNDER REGNVAND OG OVERFLADEVAND

### MILJØTEKNISK REDEGØRELSE

Der er ingen ændringer i forhold til miljøgodkendelsen fra 2008. Der var i miljøgodkendelsen fra 2008 projekteret med en vaskeplads, som ikke blev anlagt. Der i dette tillæg ansøgt om anlægge en vaskeplads ved siden af maskinhuset/foderladen. Vaskepladsen har afløb til dræn og etableres med olieudskiller og sandfang. Der vil dog i samme forbindelse blive etableret et skydespjæld, sådan at vaskevandet kan ledes til pumpebrønd til gyllebeholdere. Dette ønskes, såfremt behovet ændres eller lovgivningen ændres og det ikke længere er muligt at lede vaskevand i dræn.

Vaskepladsen skal benyttes til vask af maskiner og vogne uden gødningsrester. Marksprøjten vaskes i marken og vil fortsat blive vasket i marken, da marksprøjten har det lovpligtige vaskeudstyr.

Tillægget medfører ikke øvrige ændringer i forhold til miljøgodkendelsen fra den 22. oktober 2008.

### KOMMUNENS BEMÆRKNINGER OG VURDERING

Kolding Kommune vurderer, at opbevaringskapaciteten er tilstrækkelig til at rumme de givne mængder spildevand, herunder regnvand, i ansøgt drift, da der i godkendelsen fra 2008 er projekteret med en vaskeplads og dermed lidt mere overfladevand. Vaskepladsen er ikke blevet etableret men ønskes etableret i forbindelse med dette tillæg.

Vaskepladsen skal anvendes til vask af maskiner og vogne uden gødningsrester og benyttes ikke til vask af marksprøjten. Idet vaskepladsen ønskes etableret med afløb til dræn, skal den etableres med sandfang og olieudskiller som tømmes regelmæssigt efter de foreskrevne intervaller.

Samlet vurderer kommunen, at håndteringen af spildevand herunder regnvand sker på forsvarlig vis.

### VILKÅR

Vilkårene for spildevand herunder regnvand og overfladevand, som fremgår i miljøgodkendelsen fra den 22. oktober 2008 fastholdes med følgende ændringer:

**19. (Nyt vilkår).** Der skal etableres en vaskeplads med afløb til gyllebeholder eller separat opsamlingsbeholder. Vaskepladsen skal bygges og udføres i henhold til den seneste udgave af BAT-byggebladet 103.11-03.

**20. (Nyt vilkår).** Vaskepladsen skal etableres med sandfang og olieudskiller, som begge skal tømmes efter de foreskrevne intervaller. Dokumentation for tømning af sandfang og olieudskiller skal forevises ved forlangede på tilsynet.

(Vilkår ophæves). Der skal etableres en vaskeplads med afløb til gyllebeholder eller separat opsamlingsbeholder. Vaskepladsen skal bygges og udføres i henhold til den seneste udgave af BAT-byggebladet der omhandler Udenomsfaciliteter. Vaskepladsen skal senest være opført 1. år efter godkendelsen er givet. Ophæves og erstattes af vilkår 20.

(Vilkår ophæves). Al håndtering af sprøjtemidler og rengøring af traktorer og markredskaber, herunder marksprøjter og gødningsredskaber skal foregå på vaskepladsen. Ophæves da dækket af anden lovgivning.

(vilkår ophæves). Ved påfyldning af marksprøjte, skal det sikres, at der ikke kan ske tilbageløb til vandforsyningen. Ophæves da dækket af anden lovgivning.

#### 4.6 AFFALD

Affald håndteres og bortskaffes efter reglerne. Det er dermed ikke relevant med et besøg fra affaldskonsulent, da svinebesætninger generelt har meget små affaldsmængder. Placeringen af døde dyr udgør ingen gene for naboer som følge af afstanden.

Tillægget medfører ikke ændringer i forhold til miljøgodkendelsen fra den 22. oktober 2008.

#### VILKÅR

Vilkårene om affald, som fremgår i miljøgodkendelsen fra den 22. oktober 2008, ophæves:

(Vilkår ophæves). Affald skal sorteres, opbevares, transporteres og bortskaffes i henhold til det til enhver tid gældende regulativ for erhvervsaffald i Kolding Kommune. Ophæves da vilkåret er omfattet af kommunens affaldsregulativ.

(Vilkår ophæves). Bedriftens arealer skal holdes ryddelige og fri for affald. Ophæves da det ikke er relevant.

(Vilkår ophæves). Bedriftens medicinaffald, veterinært affald m.v. skal opbevares utilgængeligt for uvedkommende. Affaldet skal bortskaffes jf. affaldsregulativet. Ved særlige forholdsregler for bortskaffelse af lægemidler, vil det fremgå af indlægssedlen i pakningen. Medicin (lægemidler) må ikke opbevares sammen med levnedsmidler eller foderstoffer. Ophæves da vilkåret er omfattet af kommunens affaldsregulativ.

(Vilkår ophæves). Døde dyr skal transporteres snarest og senest efter 1 uge til destruktionsvirksomhed. Ophæves da vilkåret er omfattet af generel lovgivning.

(Vilkår ophæves). Der må ikke foretages afbrænding af affald på ejendommen, bortset fra mindre mængder rent og tørt grenaffald. Ophæves da vilkåret er omfattet af kommunens affaldsregulativ.

(Vilkår ophæves). Der skal på bedriften foretages en affaldsgennemgang sammen med en affaldsrådgiver eller konsulent, hvor affaldsmængder, affaldstyper, opbevaring, sortering og bortskaffelse på bedriften gennemgås. Der skal udarbejdes en rapport som indeholder oplysninger om bedriftens affaldsmængder, opbevaring, sortering og bortskaffelse. Rapporten skal senest 1 år efter at byggeriet af klimastalden er afsluttet indsendes i kopi til kommunen. Ophæves da det ikke er relevant.

#### 4.7 OLIEPRODUKTER OG FARLIGT AFFALD

Tillægget medfører ikke ændringer i forhold til miljøgodkendelsen fra den 22. oktober 2008.

#### VILKÅR

Vilkårene om olieprodukter og farligt affald, som fremgår i miljøgodkendelsen fra den 22. oktober 2008, fastholdes med ændringer:

**21. (Vilkår uændret).** Olieprodukter (olietanke), kemikalier og farligt affald skal opbevares i egnet emballage under tag, i lukkede beholdere, på fast bund og uden mulighed for afløb til kloak, dræn eller til jord, således at der ikke opstår risiko for forurening f.eks. med opsamlingsbakker eller lignende foranstaltninger, der kan indeholde hele indholdet af den største af beholderne.

**22. (Vilkår uændret).** Tankning af diesel skal til enhver tid ske på en plads med fast og tæt bund, enten med afløb til olieudskiller eller således at spild kan opsamles, og at der ikke er mulighed for afløb til jord, kloak, overfladevand eller grundvand.

(Vilkår ophæves). ~~Farligt affald skal bortskaffes i henhold til det til enhver tid gældende regulativ for farligt affald i Kolding Kommune. Mindre mængder af farligt affald kan afleveres på kommunens containerplads. Ophæves da vilkåret er omfattet af kommunens affaldsregulativ.~~

(Vilkår ophæves). ~~Opbevaring af diesel/fyringsolie i overjordiske tanke skal til enhver tid ske i en typegodkendt beholder, som står overdækket på fast og tæt bund, således at spild kan opsamles, og at der ikke er mulighed for afløb til jord, kloak, overfladevand eller grundvand. Ophæves da vilkåret er dækket af generel lov jf. olietankbekendtgørelsen.~~

(Vilkår ophæves). ~~Kommunen underrettes, såfremt der skal ske ændringer, herunder sløjfning eller etablering af nye tanke. Ophæves da vilkåret er dækket af generel lov jf. olietankbekendtgørelsen.~~

#### 4.8 KEMIKALIER OG PESTICIDER

Tillægget medfører ikke ændringer i forhold til miljøgodkendelsen fra den 22. oktober 2008.

##### VILKÅR

Vilkårene om kemikalier og pesticider, som fremgår i miljøgodkendelsen fra den 22. oktober 2008 ophæves:

(Vilkår ophæves). ~~Bekæmpelses- og desinfektionsmidler skal opbevares i aflåst rum/skab, på kemikaliebestandigt fast gulv og uden mulighed for afløb til jord, kloak eller dræn. Der må ikke opbevares fødevarer, lægemidler eller levnedsmidler i samme rum. Ophæves da vilkåret er dækket af generel lov jf. vaskepladsbekendtgørelsen.~~

(Vilkår ophæves). ~~Håndtering af bekæmpelses- og desinfektionsmidler skal foregå, så uheld eller spild ikke kan forurene kloak, dræn eller jord. Ophæves da vilkåret er dækket af generel lov jf. vaskepladsbekendtgørelsen.~~

(Vilkår ophæves). ~~Rester af sprøjtemidler er særligt affald og skal bortskaffes efter de til enhver tid gældende regler om bortskaffelse af affald. Ophæves da vilkåret er dækket af generel lov jf. affaldsbekendtgørelsen.~~

#### 4.9 DRIFTSFORSTYRRELSER ELLER UHELD

Tillægget medfører ikke ændringer i forhold til miljøgodkendelsen fra den 22. oktober 2008.

##### VILKÅR

Vilkårene for driftsforstyrrelser eller uheld, som fremgår i miljøgodkendelsen fra den 22. oktober 2008, fastholdes med ændringer:

**23. (Vilkår uændret).** Ved driftsuheld, hvor der opstår risiko for forurening af miljøet, er der pligt til øjeblikkeligt at anmelde dette til Miljøvagten via alarm 112. Efterfølgende skal Landbrugsafdelingen i Kolding Kommune kontaktes.

**24. (Vilkår uændret).** Hvis der sker uheld på ejendommen, skal der senest 1 uge efter hændelsen fremsendes en redegørelse til Kolding Kommunes Landbrugsafdeling. Redegørelsen skal indeholde en beskrivelse af uheldet, samt en beskrivelse af hvordan virksomheden vil forebygge lignende uheld.

**25. (Nyt vilkår).** Beredskabsplanen skal ajourføres så ofte, at oplysningerne altid er opdaterede.

(Vilkår ophæves). Der skal udarbejdes og ajourføres en beredskabsplan for ejendommen, som fortæller, hvornår og hvordan der skal reageres ved uheld, som kan medføre konsekvenser for det eksterne miljø. Beredskabsplanen skal indeholde de oplysninger, der fremgår af Vejledning nr. 1027/2007. Den skal være ajourført senest, når udvidelsen af produktionsanlægget tages i brug. Kolding Kommune skal tilsendes en kopi af beredskabsplanen til godkendelse. Beredskabsplanen skal vedligeholdes, så oplysningerne i den altid er opdaterede. Ophæves og erstattes af vilkår 26.

(Vilkår ophæves). Medarbejderne skal være informeret om og få udleveret en kopi af beredskabsplanen på et sprog, der er forståeligt for personalet. Ophæves da det er driftsherrens generelle forpligtelse.

## 5 GØDNINGSPRODUKTION OG -HÅNDBETING

### 5.1 GØDNINGSTYPER OG MÆNGDER

#### MILJØTEKNISK REDEGØRELSE

##### **Gødningstyper og mængder**

Den husdyrgødning m.v., der produceres og afsættes i den ansøgte produktion fremgår af nedestående tabel 3 (jf. det elektroniske ansøgningskema nr. 62314 og nr. 63338).

**Tabel 3.** Oversigt over ejendommens produktion og afsætning på arealer ved maksimal produktion

Gødningshåndtering	Kg kvælstof	Kg fosfor	DE	DE/ha
Svinegylle produceret	26.854	6.887	288	
Afsat på eksisterende arealer (ca. 161 ha)	16.959	4.662	196	1,22
Afsat på nye forpagtninger (101,3 ha)	9.895	2.225	92	0,91

Dyreholdet og dermed mængden af husdyrgødning er uændret. De eksisterende arealer forsætter som hidtil med de dertil hørende vilkår, men med et reduceret dyretryk, da de nye forpagtninger betyder, at der er mere jord til rådighed på bedriften. Der indgår ikke længere gylleaftaler til opfyldelse af harmoniareal.

#### KOMMUNENS BEMÆRKNINGER OG VURDERING

Ejendommens ejede og forpagtede arealer (ca. 161 ha), hvorpå der udbringes husdyrgødning ændres, da der forpagtes ca. 101 ha nye arealer.

De nye arealer drives med et dyretryk på 0,91 ha for at leve op til reglerne om planteavlsniveau i et opland med stigende husdyrtryk. Da omfanget af de nye forpagtede arealer er større end de gylleaftaler, der udgår, vil dyretrykket dermed blive reduceret på de eksisterende ejede og forpagtede arealer.

Da der ikke ændres i husdyrproduktionen vil BAT-niveauet for fosfor ab lager ikke blive beregnet ligesom ammoniakfordampning fra anlægget (stald og lager) til brug for BAT-beregning heller ikke er beregnet.

Arealvilkårene i den oprindelige miljøgodkendelse fra 2008 er blevet ophævet og erstattet ved tillægget i 2009. De nugældende arealvilkår fremgår derfor af tillægget af den 4. september 2009. Det nuværende tillæg ændrer delvist på de eksisterende arealvilkår, og der stilles nye vilkår til de nye forpagtede arealer.

#### VILKÅR

Vilkårene for gødningstyper og -mængder, som fremgår i tillægget fra den 4. september 2009, fastholdes med følgende ændringer:

**26. (Vilkår uændret).** Udbringning af husdyrgødning må kun finde sted på de 160,91 ha ejede udbringningsarealer, som fremgår af kort 1 og 2 (jf. bilag 5a). På øvrige ejede og forpagtede arealer tilknyttet CVR-nr. 28597371 må der ikke udbringes husdyrgødning (det gælder markerne 5-2, 5-3, 10-2, 11-0, 10-2, 12-0, 17-0, 20-2, 21-2, 22-1 og 27-0).

**27. (Nyt vilkår).** På de 101,3 ha nye ejede og forpagtede udbringningsarealer må der udbringes husdyrgødning fra produktionen med et indhold af maksimalt 9.895 kg kvælstof (N) og 2.225 kg fosfor (P).

(Vilkår ophæves). Der må højst udbringes husdyrgødning svarende til 222,15 DE på de nedestående arealer. Ved en produktion større end 222,15 DE/år skal gødningen afsættes til tredjemand. Ved fuld produktion skal der afsættes 80 DE/år til tredjemand. Ophæves da det er dækket af vilkår 27-28.

(Vilkår ophæves). Der må ikke udbringes husdyrgødning på vandmættede, oversvømmede, frosne eller snedækkede arealer. Ophæves da dækket af generel lovgivning.



## 5.2 OPBEVARING OG HÅNDTERING AF FLYDENDE HUSDYRGØDNING

### MILJØTEKNISK REDEGØRELSE

Der er ingen ændringer i opbevaringen af husdyrgødningen i forhold til miljøgodkendelsen fra 2008.

Den gyllebeholder, som er etableret i forbindelse miljøgodkendelsen fra 2008, har krav om fast overdækning, da den ligger indenfor 300 m fra nabobeboelsen Kobobbelvej 9.

Da ejendommen Kokobbelvej 9 er under matrikulær sammenlægning med Humlefægyde 32, er kravet om overdækning af gyllebeholder som beskrevet i husdyrgodkendelsen § 20 stk. 3 ikke længere relevant.

Da der anvendes meget halm i produktionen vil en overdækning besværliggøre tømning af tanken med fare for, at overdækningen bliver ødelagt, og det er derfor ansøgers ønske, at få ændret vilkår 47, så der ikke længere er krav om fast overdækning. Den store mængde halm betyder desuden, at der aldrig er problemer med at danne et tykt og stabilt flydelag, og det er således et spørgsmål om, hvor stor en effekt overdækningen reelt vil have.

Den ammoniakreducerende effekt, som overdækningen er beregnet til at have, er på 156 kg N/år med de nugældende 2014 normer, og den samlede ammoniakemission er på 3.605 kg N/år. Effekten ønskes i stedet erstattet af et skærpet fodervilkår til søerne.

**Tabel 4.** Opbevaringsanlæg på ejendommen

	Kapacitet, m <sup>3</sup>	Opførelses- år	Overdækning	% Nudrift	% MGK 2008	% Tillæg 2014
Gyllebeholder	2.500	1993	Flydelag	100	34	34
Gyllebeholder	4.900	2008	Fast låg - ændres til flydelag	0	66	66
<b>I alt</b>				<b>100</b>	<b>100</b>	<b>100</b>

### KOMMUNENS BEMÆRKNINGER OG VURDERING

Der er i miljøgodkendelsen fra 2008 krav om, at den nye gyllebeholder etableres med fast overdækning, da den er beliggende indenfor 300 m fra en nabobeboelse på en selvstændig matrikel, dog med Jens Schultz som ejer. I forbindelse med tillægget bliver nabobeboelsen sam-matrikuleret med landbrugsejendommen. Der er dermed ikke længere krav om fast overdækning som følge af afstanden til nabobeboelsen. Kolding Kommune vurderer dermed, at vilkåret vedr. fast overdækning kan ophæves.

Den faste overdækning har reduceret ammoniakfordampningen mere end et tilsvarende flydelag. Der er derfor blevet regnet på effekten af overdækningen, og denne effekt modsvares af et skærpet fodervilkår for søerne, se afsnit 4.3.

Tillægget medfører ikke ændringer i selve håndteringen af gylle i forhold til miljøgodkendelsen fra den 22. oktober 2008, og Kolding Kommune vurderer derfor, at opbevaring, håndtering og udbringning af den flydende husdyrgødning er miljømæssig forsvarlig og ikke vil medføre væsentlige gener for omgivelserne. Vilkårene ophæves, da de er omfattet af generel lovgivning eller i øvrigt ikke er relevante.

### VILKÅR

Vilkårene for opbevaring og håndtering af flydende husdyrgødning, som fremgår i miljøgodkendelsen fra den 22. oktober 2008, ophæves med ændringer:

**28. (Nyt vilkår).** Naboejendommen Kokobbelvej 9, 6070 Christiansfeld skal være sam-matrikuleret med Humlefægyde 32, 6070 Christiansfeld senest 1 år efter tillæggets ikrafttræden.

(Vilkår ophæves). Udbringning af al husdyrgødning på sort jord og græsmarker skal nedfældes. Ophæves som følge af generel lovgivning.



(Vilkår ophæves). Der skal altid være en opbevaringskapacitet for husdyrgødning på mindst 9 måneder på husdyrbruget. Ophæves som følge af generel lovgivning.

(Vilkår ophæves). BAT-byggeblade skal anvendes i forbindelse med byggeriet af den nye gyllebeholder for at minimere risikoen for uheld. Gyllebeholdere skal følge regelmæssig beholderkontrol jf. lovgivningen. Ophæves da gyllebeholderen er etableret og beholderkontrol er lovkrav.

(Vilkår ophæves). Den nye gyllebeholder (1.1.8) skal forsynes med fast overdækning i form af flydedug, teltoverdækning eller lignende. Ophæves da der ved tillægget er søgt om få den faste overdækning ophævet.

(Vilkår ophæves). Der må ikke være nogen gyllepumpe tilsluttet gyllebeholderne. Ophæves da ikke relevant.

(Vilkår ophæves). I forbindelse med pålæsning og udbringning af husdyrgødning må der ikke spildes eller tildeles gødning, således at der er fare for forurening af grund- eller overfladevand herunder vandløb eller søer. Dette medfører, at der ikke må køres gylle ud på frossen jord, ved tøbrud eller ved regnskyt. Ophæves som følge af generel lovgivning jf. husdyrgødningsbekendtgørelsen.

(Vilkår ophæves). Håndtering af gylle skal foregå under konstant opsyn, således at spild og overfyldning undgås, og der tages størst muligt hensyn til omgivelserne. Ophæves da det er en generel forpligtelse.

(Vilkår ophæves). Ved pumpning af gylle skal det sikres, at gyllen ikke kan skumme op og derved medføre overløb. Ophæves som følge af generel lovgivning jf. husdyrgødningsbekendtgørelsen.

(Vilkår ophæves). Gyllepumpning fra beholder til udspretningsvogn skal foregå med udspretningsvogn med traktormonteret kranpumpe samt returør til gyllebeholder. Ophæves da ikke relevant.

## 6 FORURENING OG GENER FRA HUSDYRBRUGET

### 6.1 PÅVIRKNING AF BESKYTTET NATUR OG INTERNATIONALE NATURBESKYTTELSESOMRÅDER

#### MILJØTEKNISK REDEGØRELSE

Tillægget medfører ikke ændringer af anlægget i forhold til miljøgodkendelsen fra 2008. Dyreholdet er uændret i forhold til anmeldelsen fra februar 2014. Der er derfor ikke beregnet ammoniakemission til naturtyper fra staldanlægget.

#### KOMMUNENS BEMÆRKNINGER OG VURDERING

Der er ikke lavet beregninger af ammoniakdepositionen til naturområder, da staldanlæg og husdyrproduktionen ikke ændres i forhold til miljøgodkendelsen fra 2008 og anmeldelsen fra februar 2014.

Den ammoniakreducerende effekt fra den faste overdækning af gyllebeholderen erstattes en ammoniakreducerende effekt af øgede foderkorrektioner, sådan at ammoniakemissionen er uændret.

Kommunen finder ikke grundlag for at stille skærpede vilkår til ammoniakemissionen fra anlægget til beskyttelse af beskyttet natur og internationale naturbeskyttelsesområder.

### 6.2 PÅVIRKNING AF ARTER MED SÆRLIGT STRENGE BESKYTTELSKRAV (BILAG IV ARTER)

Ifølge miljøgodkendelsen fra 2008 er der ikke registreret bilag IV-arter i umiddelbar nærhed af anlægget, men det kan ikke afvises, at de findes.

De nye arealer har også tidligere været omdriftsarealer, og det vurderes, at driften af arealerne ikke vil have indflydelse på eventuelle bilag IV-arter og deres levesteder.

### 6.3 LUGT

Tillægget medfører ikke ændringer i forhold til miljøgodkendelsen fra den 22. oktober 2008.

#### KOMMUNENS BEMÆRKNINGER OG VURDERINGER

Når gyllen skal omrøres og bringes ud, vil der altid kunne forekomme lugtgener. Det er kommunens vurdering, at ansøger tager udbredt og tilstrækkeligt hensyn til de naboer, der kunne blive mest generet af dette jf. valg af kørselsvej og anvendelse af nedfældning eller lignende teknik. Et generelt vilkår om begrænsning af lugtgener ophæves, da det er et tilsynsspørgsmål i forbindelse med en eventuel klage.

Kommunen vurderer samlet, at der ikke vil forekomme lugtgener fra gyllebeholderne og fra udbringning ud over, hvad der er normalt forekommende for boliger i landzone.

#### VILKÅR

Vilkårene for lugt, som fremgår i miljøgodkendelsen fra den 22. oktober 2008 fastholdes med ændringer:

**29. (Vilkår uændret).** Såfremt tilsynsmyndigheden skønner, at lugtgener i omgivelserne er væsentlige, skal bedriften lade foretage undersøgelse af muligheder for begrænsning af lugtkilder og/eller behandling af afkastluften. Undersøgelsens omfang vil blive fastsat af tilsynsmyndigheden på baggrund af en konkret vurdering af sagen. Lugtundersøgelser kan maksimalt kræves én gang pr. år. Bedriften afholder selv omkostningerne til dokumentation, undersøgelser og målinger.

~~(Vilkår ophæves). Bedriften og dens omgivelser skal drives og renholdes, og al gyllehåndtering af husdyrgødning herunder transport, udbringning og omrøring af gylle skal ske på en måde, således at lugtgener begrænses mest muligt. Ophæves da det er et tilsynsspørgsmål.~~

## 6.4 FLUER OG SKADEDYR

Tillægget medfører ikke ændringer i forhold til miljøgodkendelsen fra den 22. oktober 2008.

### VILKÅR

Vilkårene om fluer og skadedyr som fremgår i miljøgodkendelsen fra den 22. oktober 2008 fastholdes:

**30. (Vilkår uændret).** Der skal på ejendommen foretages effektiv fluebekæmpelse som minimum i overensstemmelse med de nyeste retningslinier fra Statens Skadedyrlaboratorium. Bekæmpelsen skal desuden foretages på tilsynsmyndighedens forlangende.

**31. (Vilkår uændret).** Opbevaring af foder og renholdelse skal ske således, at der ikke opstår risiko for tilhold af skadedyr (rotter m.v.).

## 6.5 TRANSPORT

### MILJØTEKNISK REDEGØRELSE

I forbindelse med tillægget vil ejendommens samlede areal stige med ca. 100 ha. Transporterne vil forventes at være uændret, da en gylleaftale opsiges og erstattes af det nye forpagtede areal, som ligger i det samme område, som de øvrige ejde og forpagtede arealer. Tillægget medfører ikke ændringer i tilkørselsforholdene til ejendommen i forhold til miljøgodkendelsen fra 2008.

Transportruter til de nye arealer er indtegnet på kortbilag xx.

### KOMMUNENS BEMÆRKNINGER OG VURDERING

Transport med landbrugsmaskiner til den nye forpagtning er de eneste transportere, som ændres i forbindelse med tillægget.

Kolding Kommune vurderer, at transporterne ikke vil bidrage væsentligt i forhold til den samlede trafikbelastning i området. Vilkårene fra miljøgodkendelsen fra 2008 bibeholdes med ændringer.

Der er ikke naboer i umiddelbar nærhed af ejendommen, og der vil alene af den grund ikke være nogen påvirkning fra transportere. Kommunen ophæver derfor vilkårene om tidspunkter for til- og frakørsel til ejendommen samt vilkåret om maksimalt antal transportere, da det vurderes, at der ikke er nogen, der er direkte påvirket af transporterne. Der er dermed ikke grundlag for at skærpe vilkårene.

### VILKÅR

Vilkårene om transport som fremgår i miljøgodkendelsen fra den 22. oktober 2008 fastholdes med følgende ændringer:

**32. (Vilkår uændret).** I forbindelse med transportere af husdyrgødning skal der anvendes ruter, der fremgår af bilag 4a. Alternative ruter skal anmeldes og godkendes af Kolding Kommune.

~~(Vilkår ophæves). I forbindelse med transportere af husdyrgødning med traktor skal der anvendes de ruter, der fremgår af bilag 5. Alternative ruter skal anmeldes og godkendes af Kolding Kommune. Ophæves og erstattes af vilkår 33.~~

~~(Vilkår ophæves). Transportere med gylle ad offentlig vej gennem Aller er ikke tilladt på søn- og helligdage. Transportere med gylle igennem Aller er ikke tilladt på skoledage i tidsrummet mellem kl. 07:20 – 7:55 (ved skolestart) og 13:55 – 14:20 (ved skoleslut). Ophæves da hovedparten af arealerne er beliggende nord for Aller og formålet er i øvrigt dækket af godt landmandsskab.~~

(Vilkår ophæves). Ved transport af gylle på offentlige veje skal gyllevognens åbninger være forsynet med låg eller lignende, således at spild ikke kan finde sted. Skulle der alligevel ske spild, skal dette straks opsamles. Ophæves da det er et tilsynsanliggende.

(Vilkår ophæves). Ved tilsmudsning af offentlig vej som følge af kørsel med markmaskiner herunder udkørsel af gylle til markareal skal vejen rengøres umiddelbart efter ophør af aktiviteten. Ophæves da det er et tilsynsanliggende.

(Vilkår ophæves). Transport af foder, dyr og øvrige hjælpestoffer skal foregå mellem kl. 6.00 – 18.00. I forbindelse med kortvarige sæsonbetonede arbejder som f.eks. høst og gødningsudkørsel tillades dog kørsel udenfor dagtimerne. Ophæves da der ikke er grundlag for at skærpe.

(Vilkår ophæves). Såfremt der opstår behov for et øget antal kørsler med mere end 10 % i forhold til projektgrundlaget, skal kommunen kontaktes for vurdering af eventuelle gener. Ophæves da der ikke er grundlag for at skærpe.

## 6.6 STØJ FRA ANLÆGGET OG MASKINER

Tillægget medfører ikke ændringer i forhold til miljøgodkendelsen fra den 22. oktober 2008.

### VILKÅR

Vilkårene om støj fra anlægget og maskiner som fremgår af miljøgodkendelsen fra den 22. oktober 2008 fastholdes:

**33. (Vilkår uændret).** Husdyrbrugets bidrag til støjbelastningen i omgivelserne (det ækvivalente, konstante, korrigerede støjniveau i dB(A)) målt i ethvert punkt uden for skel, må ikke overstige:

DAG			
Mandag-fredag	Kl. 07.00 – 18.00	55 dB(A)	Ref. tid 8 timer
Lørdag	Kl. 07.00 – 14.00	55 dB(A)	Ref. tid 7 timer
Lørdag	Kl. 14.00 – 18.00	45 dB(A)	Ref. tid 4 timer
Søn- og Helligdage	Kl. 07.00 – 18.00	45 dB(A)	Ref. tid 8 timer
AFTEN			
Alle dage	Kl. 18.00 – 22.00	45 dB(A)	Ref. tid 1 timer
NAT			
Alle dage	Kl. 22.00 – 07.00	40 dB(A)	Ref. tid ½ timer

**34. (Vilkår uændret).** Støjens maksimalværdi må om natten ikke overstige 55 dB(A) ved boliger. Støjbelastningen er det ækvivalente, korrigerede støjniveau i dB(A) målt eller beregnet i punkter i 1,5 meters højde over terræn. Referencetiden regnes i henhold til støjvejledningen.

**35. (Vilkår uændret).** Ejendommen skal, såfremt tilsynsmyndigheden skønner det nødvendigt (dog højst én gang årligt), dokumentere at bedriftens støjbidrag til omgivelserne overholder støjvilkårene i denne godkendelse. Dokumentation for overholdelse af støjvilkårene skal ske i form af beregninger af støjniveauet eller måling af støjniveauet. Beregninger eller målinger skal foretages af et laboratorium, der er akkrediteret eller af en person, der er certificeret til "Miljømålinger – ekstern støj". Vurdering af støjgrænsens eventuelle overskridelse foretages ud fra Miljøstyrelsens Støjvejledning nr. 5/1984 eller Miljøstyrelsens orientering nr. 9/1997.

## 6.7 STØV FRA ANLÆG OG MASKINER

Tillægget medfører ikke ændringer i forhold til miljøgodkendelsen fra den 22. oktober 2008. Dog ophæves vilkårene, da der ikke er grundlag for at skærpe pga. afstand til omkringboende samt at fodersiloer og blandeanlæg står i separat og lukket rum.

### VILKÅR

Vilkårene om støv som fremgår af miljøgodkendelsen fra den 22. oktober 2008 ophæves:

~~(Vilkår ophæves). Driften må ikke medføre væsentlige støvgener uden for ejendommens eget areal. Ophæves da der ikke er grundlag for at skærpe.~~

~~(Vilkår ophæves). Fodersiloer mv. skal indrettes således, at unødige støvgener i forbindelse med indblæsning af foder undgås, f.eks. med cykloner eller anden støvbegrænsende foranstaltning. Ophæves da der ikke er grundlag for at skærpe.~~

## 6.8 LYS

Tillægget medfører ikke ændringer i forhold til miljøgodkendelsen fra den 22. oktober 2008. Dog ophæves vilkårene, da der ikke er grundlag for at skærpe pga. afstand til omkringboende samt at der på bedriften ikke findes åbninger i bygninger eller anlæg, hvorfra der kan komme lysgener.

### VILKÅR

Vilkårene om lys som fremgår af miljøgodkendelsen fra den 22. oktober 2008 ophæves:

~~(Vilkår ophæves). Driften må ikke medføre væsentlige lysgener for omkringboende. Ophæves da der ikke er grundlag for at skærpe.~~

~~(Vilkår ophæves). Mellem solnedgang og solopgang skal porte, der vender mod naboer holdes lukkede. Portene kan dog åbnes kortvarigt ved ind- og udkørsel. Andre åbninger i bygningsanlægget, hvor generende lys forekommer, skal afskærmes for at reducere lysgenerne for omboende. Ophæves da der ikke er grundlag for at skærpe.~~

## 7 PÅVIRKNING FRA AREALERNE

### 7.1 UDBRINGINGSAREALERNE

Ejendommens ejede og forpagtede arealer (ca. 161 ha), hvorpå der udbringes husdyrgødning ændres, da der inddrages to nye forpagtningsaftaler på i alt 101,3 ha. De eksisterende ejede og forpagtede arealer fortsætter uændret. Nedenstående beskrivelse omfatter derfor udelukkende de nye forpagtninger.

Mark 30-0, 31-0 og 33-0 forpagtes fra Kaj Lauesgaard-Nissen, Skovrupvej 98, 6070 Christiansfeld. De øvrige arealer forpagtes fra Niels Erik Schultz-Petersen, Gl. Præstegårdsvej 5, 6070 Christiansfeld.

De nye arealer er beliggende i fosforfølsomt vandopland, N-klasse II og mark 42-0, dele af mark 40-0 samt mark 43-0 er beliggende i nitratfølsomt indvindingsopland (NFI). Samtlige arealer er beliggende i oplandet til Hejlsminde Nor, hvor dyretrykket er faldende, dog med usikker tendens.

Samtlige arealer er lerjorde med Jb 6-7, og arealerne er drænet. Der udbringes op til ca. 92,2 DE på de nye arealer, hvilket svarer til et dyretryk på 0,91 DE/ha. På grund af arealernes afstand til ejendommen vil der forholdsmæssigt blive udbragt mindre mængde gylle end på de ejede arealer.

Der er medsendt fosfortal for de nye forpagtede arealer. P-tallene ligger i intervallet mellem 1,6 og 3,9, og de nye arealer er derfor ikke omfattet af P-klasse.

Beregninger i husdyrgodkendelse.dk, isoleret for de nye forpagtninger, viser, at krav til fosfor er overholdt med stor margin. Der er et underskud af fosfor på -2,3 kg P/ha/år.

#### KOMMUNENS BEMÆRKNINGER OG VURDERINGER

Kolding Kommune skal vurdere, om det er muligt at udarbejde et tillæg, som udelukkende omhandler de nye forpagtninger, og hvor de eksisterende arealer fortsætter uændret med vilkår kun gældende for de eksisterende arealer og hvor de nye forpagtninger får nye vilkår.

Oplandet til Hejls Nor er mindre end 10.000 DE, og Kolding Kommune vurderer, at det er nødvendigt at supplere med lokal viden om udviklingen i husdyrtrykket i oplandet for at kunne vurdere de kumulative effekter. Inddragelse af den lokale viden bevirker, at der er en samlet stigning i dyretrykket i oplandet til Hejls Nor. Alle arealerne, både de eksisterende og de nye forpagtninger, ligger i oplandet til Hejls Nor, hvor husdyrtrykket derfor er stigende.

Idet der ikke ændres på dyreholdet, er N ab lager uændret. Der vil derfor ikke blive en øget tilførsel af kvælstof til Natura 2000-området. Det vurderes derfor, at der ikke kræves nitratudvaskning på planteavlsniveau for hverken de eksisterende og uændrede arealer eller for nye forpagtninger jf. nedenstående helpdesk-svar.

Helpdesk-svar fra Miljøstyrelsen af den 9. april 2014:

Kommunen skal nu vurdere om udvidelsen eller ændringen giver anledning til at kræve nitratudvaskning på niveau med planteavlsbrug på hele bedriftens udbringningsareal. Ved denne vurdering er det afgørende, om udvidelsen eller ændringen kan medføre øget tilførsel af kvælstof til Natura 2000-området.

Hvis udvidelsen eller ændringen sker uden en øgning af N ab lager kræves derfor ikke nitratudvaskning på planteavlsniveau i tillægsgodkendelsen. Dette er tilfældet, hvis tillægsgodkendelsen alene omfatter inddragelse af nye udbringningsarealer.

Hvis der også sker en ændring, som øger N ab lager, skal alle bedriftens arealer og alle aftalearealer leve op til kravet om ”planteavlsniveau”.

Kolding Kommune vurderer derfor pga. af projektets karakteristika og afstanden til de internationale beskyttelsesområder, at der ikke vil ske en direkte påvirkning af Natura 2000-områderne i forbindelse med selve driften af arealerne. I tidligere tillæg er der foretaget en habitatvurdering, og det vurderes derfor, at det ikke er nødvendigt med en yderligere vurdering i dette tillæg i forhold til udvaskning af kvælstof til overfladevand idet husdyrproduktionen ikke ændres.

Fosfortallene for de nye forpagtede arealer ligger under Pt 4, og de nye arealer er dermed ikke omfattet af P-klasser. Projektet overholder dermed de generelle lovkrav med hensyn til fosfor til overfladevand, som er fastlagt i lovgivningen. Der er stillet vilkår til fodertilpasninger som reducerer fosfor ab lager.

Arealvilkårene i den oprindelige miljøgodkendelse fra 2008 er blevet ophævet og erstattet ved tillægget i 2009. De nugældende arealvilkår fremgår derfor af tillægget af den 4. september 2009. Vilkåret i dette afsnit er uændret og er kun gældende for de eksisterede ejede og forpagtede arealer på ca. 161 ha. Der stilles ikke vilkår til de nye forpagtede arealer.

## VILKÅR

Vilkårene om udbringningsarealerne som fremgår af tillægget fra 2011 fastholdes:

Vilkårene er gældende for de eksisterende ejede og forpagtede arealer på ca. 161 ha.

**36. (Vilkår uændret).** Nitratudvaskningen fra rodzonen må højst være 46,5 DE/ha. Dette opnås i dette projekt ved at:

- Der i planperioden (1/8 - 31/7) må der højst udbringes 1,38 DE/ha, og den samlede mængde husdyrgødning må højst have et indhold på 22.113 Kg N/ år.
- Der skal til enhver tid benyttes et sædskifte med mindst 15 % vinterraps og mindst 10 % efterafgrøder (svarende til standard sædskiftet S2). Alternativt kan der anvendes et andet sædskifte, hvis det på forhånd kan dokumenteres, at normfjernelsen af kvælstof og fosfor er mindst lige så stor som standard sædskifte S2.
- Der skal etableres 4,5 % procent ekstra efterafgrøder udover de lovpligtige efterafgrøder, eller der skal reduceres i bedriftens N-norm med 3,5 %. Når et af tiltagene er valgt, kan der ikke skiftes tilbage til et andet tiltag. De ekstra efterafgrøder eller reduktionen i bedriftens N-norm skal entydigt fremgå af gødningsregnskabet og dertilhørende skemaer og bilag, således at overholdelsen af vilkåret entydigt kan kontrolleres.

**37. (Vilkår uændret).** Der skal være fosforbalance på markerne beliggende i fosforklasse II (mark 22-0, 3-0, 10-1, 14-0, 17-1). Fosforoverskuddet på bedriftsniveau må højst være 3,9 kg P/ha/år. Dette opnås i dette projekt ved at:

- Der i planperioden (1/8 - 31/7) må der højst udbringes 1,38 DE/ha, og den samlede mængde husdyrgødning må højst have et indhold på 4.973 kg P/år.
- Der skal der foreligge gyldige fosfortal for alle bedriftens arealer. De anvendte fosfortal må højst være 5 år gamle og skal være baseret på et repræsentativt udsnit af udbringningsarealerne. Hvis fosfortallene overstiger 6 pt, skal kommunen kontaktes og der vil eventuelt blive påbudt tiltag for at mindske risikoen for fosfor udvaskning fra markerne.
- Fosforoverskuddet skal beregnes ud fra det aktuelle standard-sædskifte og den deraf beregnede normoptagelse af fosfor og tilførslen af fosfor fra husdyrgødning og anden organisk gødning.



## 7.2 KVÆLSTOF TIL GRUNDVAND

### MILJØTEKNISK REDEGØRELSE

Alle arealerne i miljøgodkendelsen fra 2008 eller i tillægget fra 2011 er beliggende udenfor nitratfølsomt indvindingsområde (NFI).

I de nye forpagtninger ligger mark 42-0 og dele af mark 40-0 og mark 43-0 i NFI.

Beregninger af N-udvaskningen viser for arealerne i NFI, at udvaskningen ligger på henholdsvis 41 og 47 mg nitrat/l, hvilket er en stigning på 4-5 mg nitrat/l i forhold til nudriften.

Vedr. beregning på arealer i nudriften, så har arealerne tidligere fået tilført husdyrgødning, dels svinegylle fra ejerens egen produktion samt gylle fra andre produktioner ved gylleaftaler. Det er dog uvist hvor stor en mængde husdyrgødning arealerne har fået, og derfor er det valgt ikke at tilføre gødning i nudriften. Resultatet af merbelastningen ift. grundvand, ligger derfor højere end det reelt er.

### KOMMUNENS BEMÆRKNINGER OG VURDERINGER

Beregningerne fra husdyrgodkendelse.dk viser, at udvaskningen til grundvandet fra arealerne beliggende i NFI er overholdt. Beregningerne er udført isoleret for de nye forpagtninger, så brugen af reduceret dyretryk på 0,91 DE/ha reducerer udvaskningen af nitrat til grundvandet.

Vilkår om etablering af efterafgrøder er indsat i tillægget fra 2011 for at reducere udvaskningen til overfladevand, hvilket samtidig reducerer udvaskningen til grundvandet.

Udvaskningen til grundvandet for de nye arealer anses derfor for overholdt ved overholdelse af vilkår 28 om overførsel af en maksimal mængde kvælstof til de nye forpagtninger for at bibeholde et reduceret dyretryk.

## 7.3 PÅVIRKNINGER AF SØER OG VANDLØB

Efter naturbeskyttelseslovens § 3 er der forbud mod at foretage ændringer i tilstanden af en række beskyttede naturtyper med en vis størrelse, herunder søer, moser og enge.

Kommunen skal ved behandlingen af en ansøgning om godkendelse efter husdyrbrugsloven vurdere, om det ansøgte kan føre til tilstandsændringer i områder, der er beskyttet efter naturbeskyttelseslovens § 3.

Vilkårene vedrørende bræmmer ved vandhuller og beskyttede naturområder i miljøgodkendelsen fra 2008 samt tillægget fra 2011 er fastsat for at sikre naturtyperne omfattet af naturbeskyttelseslovens § 3 mod direkte påvirkning fra udbringning af husdyrgødning.

Natur- og Miljøklagenævnet har en afgørelse fra den 19. december 2013 (NMK-133-00147) afgjort, at udbringning af husdyrgødning direkte på eller i naturtyper omfattet af naturbeskyttelseslovens § 3 og vurderingen af hvorvidt dette medfører tilstandsændringer er et anliggende, der er omfattet af kommunens forpligtelse til at påse overholdelsen af bestemmelsen i naturbeskyttelseslovens § 3. Der skal derfor i en miljøgodkendelse efter husdyrbrugsloven ikke indgå vilkår, der har til formål at sikre mod en direkte påvirkning af naturtyper, der er beskyttet efter naturbeskyttelseslovens § 3. Kommunen ophæver derfor vilkårene om bræmmer ved beskyttede naturtyper.

### VILKÅR

Vilkårene om påvirkninger af søer og vandløb, som fremgår af miljøgodkendelsen fra den 22. oktober 2008 og tillægget fra 2011, fastholdes med ændringer:

(Vilkår ophæves). Der skal være 2-meter bræmmer omkring alle vandhuller over 100 m<sup>2</sup> samt alle vandløb, grøfter og kanaler på og ved udbringningsarealerne. Ophæves som følge af randzonenloven.

(Vilkår ophæves). Der skal etableres mindst en 2-meter bræmme (dyrkningsfri, sprøjtefri og gødningsfri) mellem mark 5-3 og de beskyttede naturområder som grænser op til marken.



~~Bræmmen skal etableres ovenfor de stejle skranter (dvs. ovenfor områder med terrænhælder over > 6 grader — se kort). Ophæves som følge af NMK-afgørelse.~~

~~(Vilkår ophæves). Der skal etableres mindst en 2 meter bræmme (dyrkningsfri, sprøjtefri og gødningsfri) mellem mark 25-0 og de beskyttede naturområder som grænser op til marken. Bræmmen skal etableres ovenfor de stejle skranter (dvs. ovenfor områder med terrænhælder over > 6 grader — se kort). Ophæves som følge af NMK-afgørelse.~~

~~(Vilkår ophæves). Tilstanden af de tilstødende arealer, der er beskyttet jf. Naturbeskyttelseslovens §3, må ikke ændres f.eks. ved omlægning, sprøjtning, dræning eller gødningstilførsel. Se bilag 2. Ophæves som følge af generel lov.~~

## 8 ANVENDELSE AF BEDST TILGÆNGELIG TEKNIK (BAT)

### MANAGEMENT (LEDELSES- OG KONTROLRUTINER)

Tillægget medfører ikke ændringer i forhold til miljøgodkendelsen fra den 22. oktober 2008.

### FODER

Tillægget medfører ændringer i foderkorrektioner med hensyn til fosfor, sådan at foderkorrektionerne tilpasses dyreholdets sammensætning, som er anmeldt ved skift i dyretype i februar 2014. Forudsætningerne fra tillægget fra 2011 er benyttet i beregningen, og den samlede mængde fosfor ab dyr er mindre end i tillægget fra 2011. Foderkorrektionerne er indsat for at reducere fosfortilførslen til arealerne.

Der er med dette tillæg indsat foderkorrektioner med hensyn til råprotein for søerne. Foderkorrektionerne benyttes for at erstatte den ammoniakreducerende effekt af den faste overdækning af gyllebeholderen.

### STALDINDRETNING

Tillægget medfører ikke ændringer i forhold til miljøgodkendelsen fra den 22. oktober 2008.

### FORBRUG AF VAND OG ENERGI

Tillægget medfører ikke ændringer i forhold til miljøgodkendelsen fra den 22. oktober 2008.

### OPBEVARING OG HÅNDBETING AF HUSDYRGØDNING

Den projekterede gyllebeholder i godkendelsen fra 2008 skal etableres med fast overdækning, da gyllebeholderen er beliggende indenfor 300 m fra nabobeboelse. Der er søgt om at fjerne kravet om den faste overdækning, da nabobeboelsen er under sam-matrikulering med Skelbæk Opformering.

Den ammoniakreducerende effekt af den faste overdækning vil blive modsvaret af øgede foderkorrektioner med den tilsvarende ammoniakreducerende effekt.

Tillægget medfører ikke øvrige ændringer i forhold til opbevaring og håndtering af husdyrgødning i miljøgodkendelsen fra den 22. oktober 2008.

### UDBRINGNING AF HUSDYRGØDNING

Tillægget medfører ikke ændringer i forhold til miljøgodkendelsen fra den 22. oktober 2008.

### FRAVALG AF BAT-TEKNOLOGI - UNDER HENSYN TIL PROPORTIONALITETSPRINCIPPET

Der er ikke regnet et BAT-niveau for ejendommen i forbindelse med tillægget, og dermed heller ikke noget fravalg af BAT.

### KOMMUNENS BEMÆRKNINGER OG SAMLET VURDERING

Der er ikke fastlagt et proportionelt BAT-niveau for ejendommen, da der ikke etableres eller renoves staldanlæg i dette projekt, og dyreholdet er uændret i forhold til anmeldelsen fra februar 2014.

Tillægget medfører ikke ændringer i BAT i forhold til miljøgodkendelsen fra 2008.

## 9 EGENKONTROL OG DOKUMENTATION

Tillægget medfører ikke øvrige ændringer i forhold til miljøgodkendelsen fra den 22. oktober 2008.

### VILKÅR

Vilkåret om dokumentation i tillægget fra 2011 ophæves, da det er dækket af de øvrige vilkår. Vilkårene om egenkontrol og dokumentation, som fremgår i miljøgodkendelsen fra den 22. april 2009, fastholdes med følgende ændringer:

**38. (Vilkår uændret).** Ved driftsforstyrrelser og uheld i forbindelse med håndtering af husdyrgødning, som indebærer fare for forurening, skal forskrifterne i beredskabsplanen følges. Den driftsansvarlige har pligt til at afværge følgerne af uheld bedst muligt.

**39. (Vilkår uændret).** For så vidt følgende oplysninger ikke fremgår direkte af regnskabsbilag, skal der hvert år føres journal over:

- Rengøring af stalde, med angivelse af metode og dato.
- Rengøring af ventilationsanlæg, med angivelse af dato.
- Oversigt over evt. anvendte rengørings- og desinfektionsmidler med angivelse af metode for anvendelse (tågedesinfektion eller afvask) og forbrugt mængde.
- Forbrug af råvarer.

Journalen skal fremvises i forbindelse med tilsynet og på forlangende.

**40. (Vilkår delvist ændret).** Til dokumentation for, at produktionen ligger indenfor godkendelsens rammer, skal der i forbindelse med tilsyn og på forlangende fremvises:

- ~~▪ Skatte- og driftsregnskab~~
- Husdyrindberetning
- ~~▪ Regnskaber for de solgte dyr / Slagteriafregninger~~
- Sædskifte- og gødningsplan
- Gødningsregnskab inkl. kvitteringer for overførte mængder husdyrgødning
- ~~▪ Bilag for anvendte fødermængder~~
- ~~▪ Indlægssedler fra foderblandinger, der viser indhold af P, råprotein og fytase i foderet~~
- ~~▪ Kvitteringer for afhentning af affald~~
- ~~▪ Regnskabsbilag fra destruktionsanlæg for døde dyr~~
- ~~▪ Sprøjtejournal~~

Dele af vilkåret ophæves, da det enten er dækket af andre vilkår eller ikke relevant.

**41. (Vilkår uændret).** De fremviste bilag skal uanset evt. driftsmæssig fællesskab med andre produktionsanlæg særskilt og på tydelig vis kunne dokumentere produktionens størrelse samt håndteringen og anvendelsen af husdyrgødning og affald, m.v. fra nærværende produktionsanlæg. Dokumentationen skal opbevares i mindst 5 år.

~~(Vilkår ophæves). På tilsynsmyndighedens forlangende skal bedriften dokumentere overholdelse af denne godkendelses vilkår. Ophæves da det er en forudsætning for godkendelsen.~~

~~(Vilkår ophæves). Der skal på forlangende fremvises gødningsplaner og sprøjtejournaler til dokumentation for datoer og aktiviteter vedr. udspreddning af gylle og sprøjtninger i marken. Ophæves da dækket af vilkår 44.~~

~~(Vilkår ophæves). Der skal til enhver tid foreligge dokumentation for, at affaldet bortskaffes miljømæssigt forsvarligt og jf. stillede vilkår om affald. Ophæves da dækket af kommunens affaldsregulativ.~~

~~(Vilkår ophæves). Forpagtningsaftaler og gylleaftaler/kvitteringer om overført husdyrgødning, m.v. opbevares i mindst 5 år og forevises kommunen på forlangende. Ophæves da det er en del af vilkår 44.~~

~~(Vilkår ophæves). Til dokumentation for, at udbringelsen af husdyrgødningen ligger indenfor godkendelsens rammer, skal der i forbindelse med tilsyn og på forlangende fremvises:~~

- ~~• Mark og gødningsplan.~~
- ~~• De seneste 5 års gødningsregnskaber med tilhørende markplaner og sædskifteoversigter.~~
- ~~• Kvitteringer for overførte mængder af husdyrgødning (skema B1). Ophæves da det er dækket af vilkår 44.~~

## 10 ALTERNATIVE LØSNINGER, OPHØR OG SAMLET VURDERING

---

### 10.1 ALTERNATIVE LØSNINGER SAMT 0-ALTERNATIV

---

Tillægget medfører ikke ændringer i forhold til miljøgodkendelsen fra den 22. oktober 2008.

### 10.2 HUSDYRBRUGETS OPHØR

---

Tillægget medfører ikke ændringer i forhold til miljøgodkendelsen fra den 22. oktober 2008.

#### VILKÅR

---

Vilkårene om husdyrbrugets ophør, som fremgår i miljøgodkendelsen fra den 22. oktober 2008, fastholdes:

**42. (Vilkår uændret).** Ved ophør af bedriften skal stalde samt gødnings- og foderopbevaringsanlæg tømmes og rengøres. Alt affald skal fjernes og bortskaffes i henhold til det til enhver tid gældende regulativ for erhvervsaffald for Kolding Kommune.

### 10.3 KOMMUNENS SAMLEDE KONKLUSION

---

Det er Kolding Kommunes vurdering, at virksomhedens drift efter gennemførelse af projektet, under overholdelse af vilkårene i nærværende tillæg til miljøgodkendelsen af den 22. oktober 2008, ikke vil have væsentlige virkninger på miljøet, herunder at de landskabelige hensyn, naboer og omgivelserne i øvrigt ikke tilsidesættes.



**Kolding**  
Kommune

Marianne Yde

---

Marianne Yde  
Biolog

By- og Udviklingsforvaltningen  
Landbrug  
Nytorv 11  
6000 Kolding

## 11 KLAGEVEJLEDNING OG UNDERRETNING

### 11.1 KLAGEVEJLEDNING OG SØGSMÅL

**Hvad kan man klage over?** Retlige spørgsmål samt kommunens vilkår og vurderinger.

**Hvem kan klage?** Ansøger, klageberettigede myndigheder, foreninger og organisationer samt enhver der har en væsentlig, individuel interesse i sagens udfald.

**Hvem er klageinstans?** Natur- og Miljøklagenævnet.

**Hvortil skal klagen sendes?** Stiles til Natur- og Miljøklagenævnet, men sendes skriftligt til Kolding Kommune, Landbrugsafdelingen, Nytorv 11, 6000 Kolding eller til [landbrug@kolding.dk](mailto:landbrug@kolding.dk)

**Hvad er klagefristen?** Onsdag den 22. oktober 2014 inden kl. 14:00.

**Hvad er lovgrundlaget?** Lovbek. nr. 1486 af 4. december 2009 om miljøgodkendelse m.v. af husdyrbrug.

**Hvad koster det at klage?** 500 kr. Gebyret vil efter modtagelse af klagen blive opkrævet af Natur- og Miljøklagenævnet. Nærmere vejledning om klage og gebyr findes på [www.nmkn.dk/Vejledninger](http://www.nmkn.dk/Vejledninger).

**Søgsmålsfrist:** Søgsmål til prøvelse af afgørelsen ved domstolene, skal være anlagt inden 6 måneder fra den offentlige bekendtgørelse af afgørelsen.

### 11.2 UNDERRETNING OM TILLÆGGET

Henvielse til tillægget til miljøgodkendelsen af den 22. oktober 2008 annonceres den 24. september 2014 i Kolding Ugeavis. En orientering om tillægget er udsendt til nærmeste naboer og parter samt fremsendt til en række myndigheder og organisationer.

Nedenstående parter har modtaget kopi af tillægget til miljøgodkendelsen.

#### Ansøger

- Jens Dinsen Schultz, Humlefægyde 32, 6070 Christiansfeld

#### Konsulent

- Lene Egtved Andersen, Kolding Herreds Landboforening. E-post: [lea@khl.dk](mailto:lea@khl.dk)

#### Parter med E-post

- Arbejderbevægelsens Erhvervsråd, Reventlowsgade 14, 1. sal, 1611 København V. E-post: [ae@aeraadet.dk](mailto:ae@aeraadet.dk)
- Danmarks Fiskeriforening, Nordensvej 3, Taulov, 7000 Fredericia. E-post: [mail@dkfisk.dk](mailto:mail@dkfisk.dk)
- Danmarks Naturfredningsforening, Masnedøgade 20, 2100 København Ø. E-post: [dn@dn.dk](mailto:dn@dn.dk)
- Danmarks Sportsfiskerforbund, Worsaaesgade 1, 7100 Vejle. E-post: [post@sportsfiskeren.dk](mailto:post@sportsfiskeren.dk)
- Dansk Ornitologisk Forening, Vesterbrogade 140, 1620 København V. E-post: [natur@dof.dk](mailto:natur@dof.dk)
- Det Økologiske Råd, Blegdamsvej 4B, 2200 København N. E-post: [husdyr@ecocouncil.dk](mailto:husdyr@ecocouncil.dk)
- Ferskvandsfiskeriforeningen for Danmark, Wormstrupvej 2, 7540 Haderup. E-post: [nb@ferskvandsfiskeriforeningen.dk](mailto:nb@ferskvandsfiskeriforeningen.dk)
- Forbrugerrådet, Fiolstræde 17, Postboks 2188, 1017 København K. E-post: [fbr@fbr.dk](mailto:fbr@fbr.dk)
- Sundhedsstyrelsen, Embedslægeinstitutionen Syddanmark, Nytorv 2, 6000 Kolding. E-post: [sesyd@sst.dk](mailto:sesyd@sst.dk)

Nedenstående parter har modtaget en orientering om tillægget til miljøgodkendelsen.

#### Ejere af nye forpagtede arealer

- Kaj Laesgaard-Nissen, Skovrupvej 98, 6070 Christiansfeld
- Niels Erik Schultz-Petersen, Koldingvej 1, 6070 Christiansfeld

#### Naboer og øvrige parter

- Zsolt Stefan, Kokobbelvej 9, 6070 Christiansfeld
- Izabela Stefan, Kokobbelvej 9, 6070 Christiansfeld
- Reka Henrietta Bernad, Kokobbelvej 9, 6070 Christiansfeld
- Sanne Hesselberg, Nis Thuesensvej 21, 6070 Christiansfeld
- Niels Nielsen Foged, Nis Thuesensvej 21, 6070 Christiansfeld

- Esben Skovfoged Skøtt, Brabækvej 3, 6070 Christiansfeld
- Malene Skovfoged Skøtt, Brabækvej 3, 6070 Christiansfeld
- Rita Elisabeth Lindberg, Brabækvej 10, 6070 Christiansfeld
- Jørgen Schultz Lindberg, Brabækvej 10, 6070 Christiansfeld
- Erik Aagaard, Kær Møllevej 59, 6070 Christiansfeld
- Jonna Aagaard, Kær Møllevej 59, 6070 Christiansfeld
- Karin Ingeborg Maagard, Fjællebrovej 50, 6070 Christiansfeld
- Anne Mimmi Maagaard Pedersen, Fjællebrovej 50, 6070 Christiansfeld
- Anne Kirstine Schultz, Humlefægyde 30, 6070 Christiansfeld
- Nis Erik Schultz, Humlefægyde 30, 6070 Christiansfeld

## 12 BILAG

---

- Bilag 1a:** Vilkårskatalog
- Bilag 2a:** Grundlag for vilkår og lovgivning
- Bilag 3a:** Situationsplan over ejendommen
- Bilag 4a:** Oversigt over nye arealer og transportveje
- Bilag 5a:** Oversigt over eksisterende arealer

### **Oversigt over bilag i miljøgodkendelsen fra den 22. oktober 2008 (se miljøgodkendelsen af 22/10-2008)**

---

- Bilag 1: Grundlag for vilkår og lovgivning
- Bilag 2a: Udbringningsarealer, natur mv.
- Bilag 2b: Udbringningsarealer, natur mv.
- Bilag 3: Situationsplan
- Bilag 4: Installationer
- Bilag 5: Transportveje
- Bilag 6: Fosfortal
- Bilag 7: Bilag IV arter
- Bilag 8: Notat om sædskifter

### **Oversigt over bilag i tillæg fra den 14. september 2011 (se tillæg af 14/9-2011)**

---

- Bilag 1: Parter og høringsberettigede i sagen
- Bilag 2: Henvisninger
- Bilag 3: Habitatområder og deres udpegningsgrundlag
- Bilag 4: Særlige beskyttede arter (bilag IV-arter)
- Bilag 5: Vilkårskatalog



## BILAG 1A

## VILKÅRSKATALOG

Tillægget omfatter sammen med miljøgodkendelse af den 22. april 2008, tillægget af den 14. september 2011 samt anmeldelsen af den 26. februar 2014 alle landbrugsmæssige aktiviteter på ejendommen Skelbæk Opformering, Humlefægyde 32, 6070 Christiansfeld. Til ejendommen er tilknyttet husdyrproduktion med CVR nr. 33663102. Ejendommen er ejet af Jens Dinsen Schultz, som også står for den daglige drift.

Tillægget omfatter følgende ændringer i forhold til den oprindelige godkendelse og tillæg:

- Nyt forpagtet areal på ca. 100 ha.
- Fjernelse af krav om fast overdækning på gyllebeholder.
- Etablering af vaskeplads.

Tillægget til miljøgodkendelsen er en tilladelse til, at virksomheden kan producere på de nævnte vilkår i godkendelsen (jf. bilag 1a). Bedriften skal til enhver tid leve op til gældende regler, love og bekendtgørelser.

Der er stillet følgende vilkår for bedriften (afsnitsnumrene henfører til tillæggets afsnit):

### 2.3 Gyldighed

1. **(Nyt vilkår).** Tillægget af den 24. september 2014 til miljøgodkendelsen fra 2009 skal være udnyttet inden 2 år fra tillæggets ikrafttræden.

### 3.2 Landskabsmæssige forhold

2. **(Nyt vilkår).** Afskærmende beplantning syd-vest for produktionsanlægget etableres senest 1 år efter tillæggets ikrafttræden. Beplantningen etableres som en beplantning med både store træer samt tæt beplantning af egns-karakteristiske, danske løvfældende træer og buske i en bredde på ca. 20 meter.

### 4.1 Husdyrproduktion

3. **(Nyt vilkår).** Den samlede produktion må ikke overstige 750 søer, 13.000 smågrise (7,2-30 kg), 1.550 slagtesvin (30-100 kg) og 2.800 slagtesvin (30-50 kg), svarende til 287,6 DE (2014-tal).

### 4.2 Staldanlæg

4. **(Nyt vilkår).** Ammoniakemissionen må ikke overstige et niveau svarende til 3.605 kg NH<sub>3</sub>\_N efter nugældende beregningsmetode. Emissionskravet vurderes overholdt ved overholdelse af vilkår 7-17 om foderkorrektur for kvælstof.
5. **(Vilkår uændret).** Ventilatorer skal serviceres og renholdes med de for det konkrete anlæg vejledende intervaller og specifikationer med henblik på driftssikker funktion. Det skal have 100% driftseffekt og 8.760 årlige driftstimer.
6. **(Vilkår uændret).** Det skal sikres, at spalter etc. hele tiden er funktionsdygtige, således at gødning og urin hurtigt fjernes fra gulvet og ledes til gødningskanalerne. Kontrol skal ske minimum 1 gang i døgnet.

### 4.3 Fodring og foderopbevaring

- 7. (Nyt vilkår).** Den totale mængde N ab dyr pr. år beregnet som kg N ab dyr pr. årso x antallet af årssøer jf. det til enhver tid gældende gødningsregnskab skal være mindre end **19.873 kg N pr. år**.

"Kg N ab dyr pr. årso" beregnes ud fra følgende ligning (jf. Vejledning om gødsknings- og harmoniregler 2013/2014):

$$\text{Kg N ab dyr pr. årso} = ((\text{FE pr. årso} \times \text{gram råprotein pr. FE}/6250) - 1,98 - (\text{antal fravænnede grise pr. årso} \times \text{fravænningsvægt} \times 0,0257 \text{ kg N pr. kg tilvækst}))$$

Vilkåret er beregnet ud fra de forudsætninger for fodring, der er angivet i ansøgningen:

Faktor	Værdi
Antal årssøer	750
Antal fravænnede grise pr. årso	28
Fravænningsvægt, kg	7,2
FE pr. årso	1.540
Gram råprotein pr. FE, g	136,6
Kg N ab dyr pr. årso	26,497

- 8. (Nyt vilkår).** De enkelte forudsætninger (fodermængde, indhold af råprotein i foderet, fravænningsvægt samt antal årssøer og smågrise) er ikke bindende, men det samlede kvælstofindhold ab dyr for søer skal overholdes.

- 9. (Nyt vilkår).** Den totale mængde P ab dyr pr. år beregnet som kg P ab søer og smågrise x det årlige producerede antal af søer og smågrise jf. det til enhver tid gældende gødningsregnskab skal være mindre end **5.379 kg P pr. år**.

"Kg P ab dyr pr. årso" og "Kg P ab dyr pr. smågris" beregnes ud fra følgende ligning (jf. Vejledning om gødsknings- og harmoniregler 2013/2014):

$$\text{Kg P ab dyr pr. årso} = ((\text{FE pr. årso} \times \text{gram fosfor pr. FE}/1000) - 0,58 - (\text{antal fravænnede grise pr. årso} \times \text{fravænningsvægt} \times 0,006 \text{ kg P pr. kg tilvækst}))$$

Faktor	Værdi
Antal årssøer	750
Antal fravænnede grise pr. årso	28
Fravænningsvægt, kg	7,2
FE pr. årso	1.484
Gram fosfor pr. FE, g	4,8
Kg P ab dyr pr. årso	5,334

$$\text{Kg P ab dyr pr. smågris} = (((\text{afgangsvægt} - \text{indgangsvægt}) \times \text{FEsv pr. kg tilvækst} \times \text{gram fosfor pr. FEsv}/1000) - ((\text{afgangsvægt} - \text{indgangsvægt}) \times 0,0049 \text{ kg P pr. kg tilvækst}))$$

Faktor	Værdi
Antal smågrise	13.000
Indgangsvægt, kg	7,2
Afgangsvægt, kg	30
FEsv pr. kg tilvækst	1,80
Gram fosfor pr. FEsv, g	5,3
Kg P ab dyr pr. smågris	0,106

- 10. (Nyt vilkår).** De enkelte forudsætninger (fodermængde, indhold af fosfor i foderet samt indgangsvægt og afgangsvægt) er ikke bindende, men det samlede fosforindhold af dyr for smågrise og søer skal overholdes.
- Egenkontrol
- 11. (Nyt vilkår).** Der skal føres en logbog eller en produktionskontrol, hvoraf følgende skal fremgå:
- antal årssøer
  - antal grise pr. årssø
  - antal producerede smågrise
  - gennemsnitlige vægtintervaller (indgangs- og afgangsvægt)
  - foderforbrug pr. kg tilvækst
  - det gennemsnitlige indhold af råprotein pr. FE i foderblandingerne for søerne
  - det gennemsnitlige indhold af fosfor pr. FEsv i foderblandingerne for smågrise og søerne
- 12. (Nyt vilkår).** N ab dyr og P ab dyr skal på baggrund af logbogens eller produktionskontrollens oplysninger beregnes for en sammenhængende periode på minimum 12 måneder svarende til den periode, der gælder for beregning af type-2 korrektionsfaktoren i gødningsregnskabet. Værdierne skal udarbejdes årligt som et løbende gennemsnit over 3 år og kunne forevises i forbindelse med tilsyn for minimum de 3 seneste år.
- 13. (Nyt vilkår).** Fodervilkårene skal dokumenteres overholdt første gang, når der er forløbet en fuld 12 måneders gødningsregnskabsperiode efter meddelelse af tillægget.
- 14. (Nyt vilkår).** Såfremt der anvendes hjemmeblandet foder, skal der udarbejdes en blandeforskrift for foder, hver gang der kommer et nyt parti korn i siloen.
- 15. (Nyt vilkår).** Logbogen/produktionskontrollen, indlægssedler for hver tredje måned samt eventuelle blandeforskrifter skal opbevares på husdyrbruget i mindst fem år og forevises på tilsynsmyndighedens forlangende.
- 16. (Vilkår uændret).** Alle foderblandinger skal være tilsat fytase efter normen for ikke varmebehandlet korn. Der skal anvendes optimerede særskilte foderblandinger for hver dyregruppe, for at opnå bedste foderudnyttelse.

#### 4.4 Energi- og vandforbrug og besparende foranstaltninger

- 17. (Vilkår uændret).** Drikkevandssystemet skal drives og vedligeholdes, således at unødigt spild undgås i videst muligt omfang.
- 18. (Vilkår uændret).** Anlæg med særlig højt energiforbrug, f. eks. ventilationsanlæg og varmelamper til smågrise, skal kontrolleres og vedligeholdes således, at de altid kører energimæssig optimalt, i det mindste i overensstemmelse med producenternes vejledning og serviceintervaller.

#### 4.5 Spildevand herunder regnvand og overfladevand

- 19. (Nyt vilkår).** Der skal etableres en vaskeplads med afløb til gyllebeholder eller separat opsamlingsbeholder. Vaskepladsen skal bygges og udføres i henhold til den seneste udgave af BAT-byggebladet 103.11-03
- 20. (Nyt vilkår).** Vaskepladsen skal etableres med sandfang og oliudskiller, som begge skal tømmes efter de foreskrevne intervaller. Dokumentation for tømning skal forevises ved forlangede på tilsynet

#### 4.7 Olieprodukter og farligt affald

21. **(Vilkår uændret).** Olieprodukter (olietanke), kemikalier og farligt affald skal opbevares i egnet emballage under tag, i lukkede beholdere, på fast bund og uden mulighed for afløb til kloak, dræn eller til jord, således at der ikke opstår risiko for forurening f.eks. med opsamlingsbakker eller lignende foranstaltninger, der kan indeholde hele indholdet af den største af beholderne.
22. **(Vilkår uændret).** Tankning af diesel skal til enhver tid ske på en plads med fast og tæt bund, enten med afløb til olieudskiller eller således at spild kan opsamles, og at der ikke er mulighed for afløb til jord, kloak, overfladevand eller grundvand.

#### 4.9 Driftsforstyrrelser eller uheld

23. **(Vilkår uændret).** Ved driftsuheld, hvor der opstår risiko for forurening af miljøet, er der pligt til øjeblikkeligt at anmelde dette til Miljøvagten via alarm 112. Efterfølgende skal Landbrugsafdelingen i Kolding Kommune kontaktes
24. **(Vilkår uændret).** Hvis der sker uheld på ejendommen, skal der senest 1 uge efter hændelsen fremsendes en redegørelse til Kolding Kommunes Landbrugsafdeling. Redegørelsen skal indeholde en beskrivelse af uheldet, samt en beskrivelse af hvordan virksomheden vil forebygge lignende uheld.
25. **(Nyt vilkår).** Beredskabsplanen skal ajourføres så ofte, at oplysningerne altid er opdaterede.

#### 5.1 Gødningstyper og mængder

26. **(Vilkår uændret).** Udbringning af husdyrgødning må kun finde sted på de 160,91 ha ejede udbringningsarealer, som fremgår af kort 1 og 2 (jf. bilag 5a). På øvrige ejede og forpagtede arealer tilknyttet CVR-nr. 28597371 må der ikke udbringes husdyrgødning (det gælder markerne 5-2, 5-3, 10-2, 11-0, 10-2, 12-0, 17-0, 20-2, 21-2, 22-1 og 27-0).
27. **(Nyt vilkår).** På de 101,3 ha nye ejede og forpagtede udbringningsarealer må der udbringes husdyrgødning fra produktionen med et indhold af maksimalt 9.895 kg kvælstof (N) og 2.225 kg fosfor (P).

#### 5.2 Opbevaring og håndtering af flydende husdyrgødning

28. **(Nyt vilkår).** Naboejendommen Kokobbelvej 9, 6070 Christiansfeld skal være sam-matrikuleret med Humlefægdyde 32, 6070 Christiansfeld senest 1 år efter tillæggets ikrafttræden.

#### 6.3 Lugt

29. **(Vilkår uændret).** Såfremt tilsynsmyndigheden skønner, at lugtgener i omgivelserne er væsentlige, skal bedriften lade foretage undersøgelse af muligheder for begrænsning af lugtkilder og/eller behandling af afkastluften. Undersøgelsens omfang vil blive fastsat af tilsynsmyndigheden på baggrund af en konkret vurdering af sagen. Lugtundersøgelser kan maksimalt kræves én gang pr. år. Bedriften afholder selv omkostningerne til dokumentation, undersøgelser og målinger.

## 6.4 Fluer og skadedyr

- 30. (Vilkår uændret).** Der skal på ejendommen foretages effektiv fluebekæmpelse som minimum i overensstemmelse med de nyeste retningslinier fra Statens Skadedyrslaboratorium. Bekæmpelsen skal desuden foretages på tilsynsmyndighedens forlangende.
- 31. (Vilkår uændret).** Opbevaring af foder og renholdelse skal ske således, at der ikke opstår risiko for tilhold af skadedyr (rotter m.v.).

## 6.5 Transport

- 32. (Nyt vilkår).** I forbindelse med transporter af husdyrgødning skal der anvendes de ruter, der fremgår af bilag xx. Alternative ruter skal anmeldes og godkendes af Kolding Kommune.

## 6.6 Støj fra anlægget og maskiner

- 33. (Vilkår uændret).** Husdyrbrugets bidrag til støjbelastningen i omgivelserne (det ækvivalente, konstante, korrigerede støjniveau i dB(A)) målt i ethvert punkt uden for skel, må ikke overstige:

DAG			
Mandag-fredag	Kl. 07.00 – 18.00	55 dB(A)	Ref. tid 8 timer
Lørdag	Kl. 07.00 – 14.00	55 dB(A)	Ref. tid 7 timer
Lørdag	Kl. 14.00 – 18.00	45 dB(A)	Ref. tid 4 timer
Søn- og Helligdage	Kl. 07.00 – 18.00	45 dB(A)	Ref. tid 8 timer
AFTEN			
Alle dage	Kl. 18.00 – 22.00	45 dB(A)	Ref. tid 1 timer
NAT			
Alle dage	Kl. 22.00 – 07.00	40 dB(A)	Ref. tid ½ timer

- 34. (Vilkår uændret).** Støjens maksimalværdi må om natten ikke overstige 55 dB(A) ved boliger. Støjbelastningen er det ækvivalente, korrigerede støjniveau i dB(A) målt eller beregnet i punkter i 1,5 meters højde over terræn. Referencetiden regnes i henhold til støjvejledningen.
- 35. (Vilkår uændret).** Ejendommen skal, såfremt tilsynsmyndigheden skønner det nødvendigt (dog højst én gang årligt), dokumentere at bedriftens støjbidrag til omgivelserne overholder støjvilkårene i denne godkendelse. Dokumentation for overholdelse af støjvilkårene skal ske i form af beregninger af støjniveauet eller måling af støjniveauet. Beregninger eller målinger skal foretages af et laboratorium, der er akkrediteret eller af en person, der er certificeret til "Miljømålinger – ekstern støj". Vurdering af støjgrænsens eventuelle overskridelse foretages ud fra Miljøstyrelsens Støjvejledning nr. 5/1984 eller Miljøstyrelsens orientering nr. 9/1997.

## 7.1 Udbringingsarealerne

Vilkåret er gældende for de eksisterende ejede og forpagtede arealer på ca. 161 ha.

- 36. (Vilkår uændret).** Nitratudvaskningen fra rodzonen må højst være 46,5 DE/ha. Dette opnås i dette projekt ved at:
- Der i planperioden (1/8 - 31/7) må der højst udbringes 1,38 DE/ha, og den samlede mængde husdyrgødning må højst have et indhold på 22.113 Kg N/ år.
  - Der skal til enhver tid benyttes et sædskifte med mindst 15 % vinterraps og mindst 10 % efterafgrøder (svarende til standard sædskiftet S2). Alternativt kan der anvendes et andet sædskifte, hvis det på forhånd kan dokumenteres, at normfjernelsen af kvælstof og fosfor er mindst lige så stor som standard sæd-

skifte S2.

- Der skal etableres 4,5 % procent ekstra efterafgrøder udover de lovpligtige efterafgrøder, eller der skal reduceres i bedriftens N-norm med 3,5 %. Når et af tiltagene er valgt, kan der ikke skiftes tilbage til et andet tiltag. De ekstra efterafgrøder eller reduktionen i bedriftens N-norm skal entydigt fremgå af gødningsregnskabet og dertilhørende skemaer og bilag, således at overholdelsen af vilkåret entydigt kan kontrolleres.

**37. (Vilkår uændret).** Der skal være fosforbalance på markerne beliggende i fosforklasse II (mark 22-0, 3-0, 10-1, 14-0, 17-1). Fosforoverskuddet på bedriftsniveau må højst være 3,9 kg P/ha/år. Dette opnås i dette projekt ved at:

- Der i planperioden (1/8 - 31/7) må der højst udbringes 1,38 DE/ha, og den samlede mængde husdyrgødning må højst have et indhold på 4.973 kg P/år.
- Der skal der foreligge gyldige fosfortal for alle bedriftens arealer. De anvendte fosfortal må højst være 5 år gamle og skal være baseret på et repræsentativt udsnit af udbringningsarealerne. Hvis fosfortallene overstiger 6 pt, skal kommunen kontaktes og der vil eventuelt blive påbudt tiltag for at mindske risikoen for fosfor udvaskning fra markerne.
- Fosforoverskuddet skal beregnes ud fra det aktuelle standard-sædskifte og den deraf beregnede normoptagelse af fosfor og tilførslen af fosfor fra husdyrgødning og anden organisk gødning.

## 9.1 Egenkontrol og dokumentation

**38. (Vilkår uændret).** Ved driftsforstyrrelser og uheld i forbindelse med håndtering af husdyrgødning, som indebærer fare for forurening, skal forskrifterne i beredskabsplanen følges. Den driftsansvarlige har pligt til at afværge følgerne af uheld bedst muligt.

**39. (Vilkår uændret).** For så vidt følgende oplysninger ikke fremgår direkte af regnskabsbilag, skal der hvert år føres journal over:

- Rengøring af stalde, med angivelse af metode og dato.
- Rengøring af ventilationsanlæg, med angivelse af dato.
- Oversigt over evt. anvendte rengørings- og desinfektionsmidler med angivelse af metode for anvendelse (tågedesinfektion eller afvask) og forbrugt mængde.
- Forbrug af råvarer.

Journalen skal fremvises i forbindelse med tilsynet og på forlangende.

**40. (Vilkår delvist ændret).** Til dokumentation for, at produktionen ligger indenfor godkendelsens rammer, skal der i forbindelse med tilsyn og på forlangende fremvises:

- Husdyrindberetning
- Sædskifte- og gødningsplan
- Gødningsregnskab inkl. kvitteringer for overførte mængder husdyrgødning

**41. (Vilkår uændret).** De fremviste bilag skal uanset evt. driftsmæssig fællesskab med andre produktionsanlæg særskilt og på tydelig vis kunne dokumentere produktionens størrelse samt håndteringen og anvendelsen af husdyrgødning og affald, m.v. fra nærværende produktionsanlæg. Dokumentationen skal opbevares i mindst 5 år.

## 10.2 Husdyrbrugets ophør

- 42. (Vilkår uændret).** Ved ophør af bedriften skal stalde samt gødnings- og foderopbevaringsanlæg tømmes og rengøres. Alt affald skal fjernes og bortskaffes i henhold til det til enhver tid gældende regulativ for erhvervsaffald for Kolding Kommune.

## BILAG 2A GRUNDLAG FOR VILKÅR OG HENVISNINGER

Nedenstående findes den fulde titel på de love, bekendtgørelser og andre henvisninger, der er anvendt i miljøgodkendelsen og som danner grundlag for denne.

*Husdyrloven:* Lov om miljøgodkendelse m.v. af husdyrbrug (lov nr. 1572 af 20. dec. 2006, jf. lovbek. nr. 1486 af 4. dec. 2009), Miljøministeriet

*Godkendelsesbekendtgørelsen:*

Bekendtgørelse om tilladelse og godkendelse m.v. af husdyrbrug (bek. nr. 1280 af 8. november 2013), Miljøministeriet

*Husdyrgødningsbekendtgørelsen:*

Bekendtgørelse om husdyrbrug og erhvervsmæssigt dyrehold, husdyrgødning, ensilage m.v. (bek. nr. 853 af 30. juni 2014), Miljøministeriet

*Naturbeskyttelsesloven:* Lov om naturbeskyttelse (Naturbeskyttelsesloven) (lov nr. 9 af 3. jan. 1992, jf. lovbek. 951 af 3. juli 2013), Miljøministeriet

*Habitatdirektivet:* Habitatdirektivet fra 1992 (Rådets direktiv 92/43/EØF om bevaring af naturtyper samt vilde dyr og planter med senere ændringer)

*Vandplan for Lillebælt/Jylland:*

Udkast til Vandplan 2010-2015, Hovedopland 1.11, Vanddistrikt Lillebælt/Jylland, Miljøministeriet, Naturstyrelsen

*Løvfrørapport fra 2009:* Overvågning af Løvfrø, Kolding Kommune, 2009, - Udarbejdet af Aqua Consult for Kolding Kommune, Teknisk Forvaltning, Miljø – Natur og Vand.

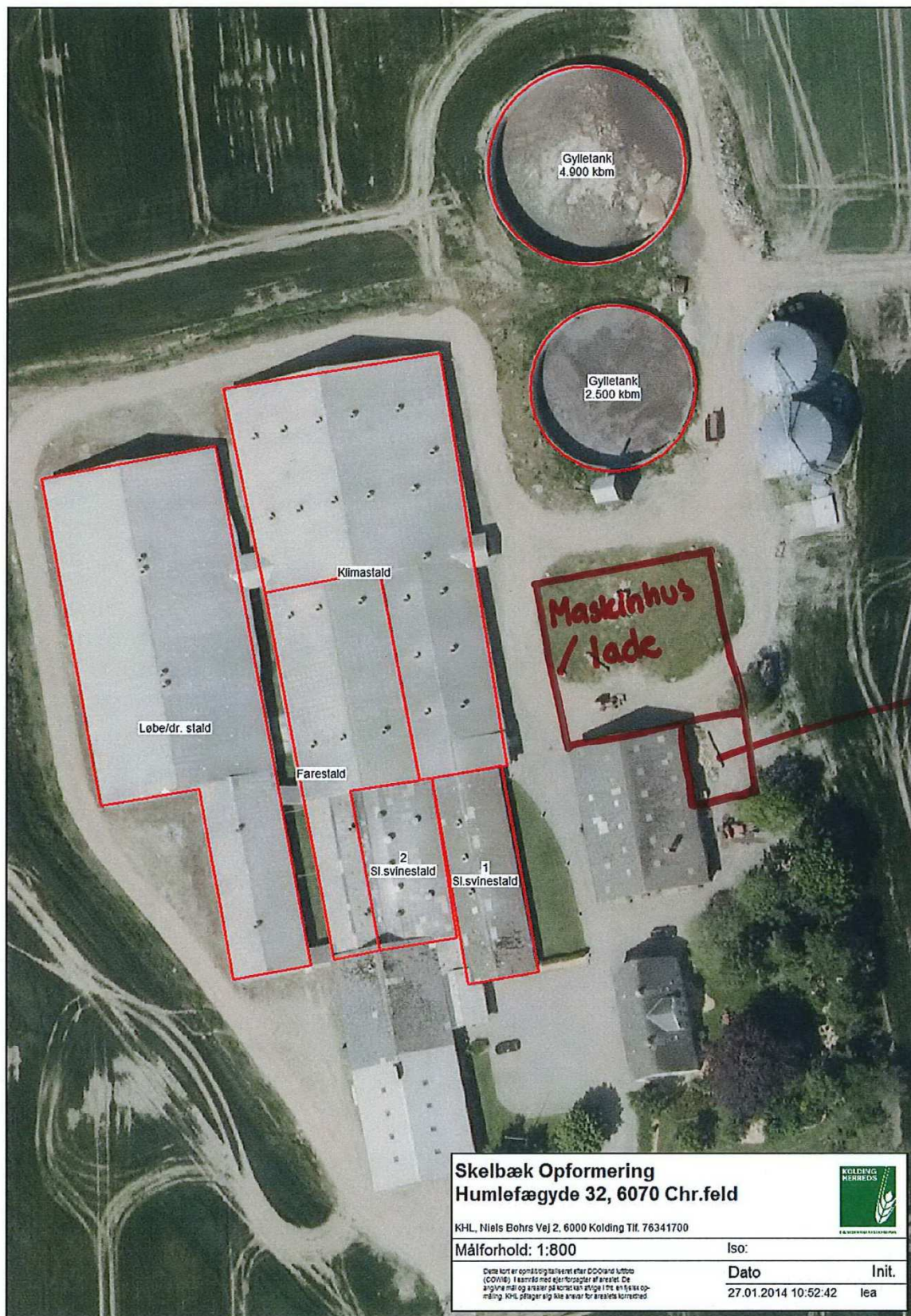
*Regulativ for erhvervsaffald:*

Kolding Kommunes regulativ for erhvervsaffald



BILAG 3A

SITUATIONSPLAN OVER EJENDOMMEN





**BILAG 4A**

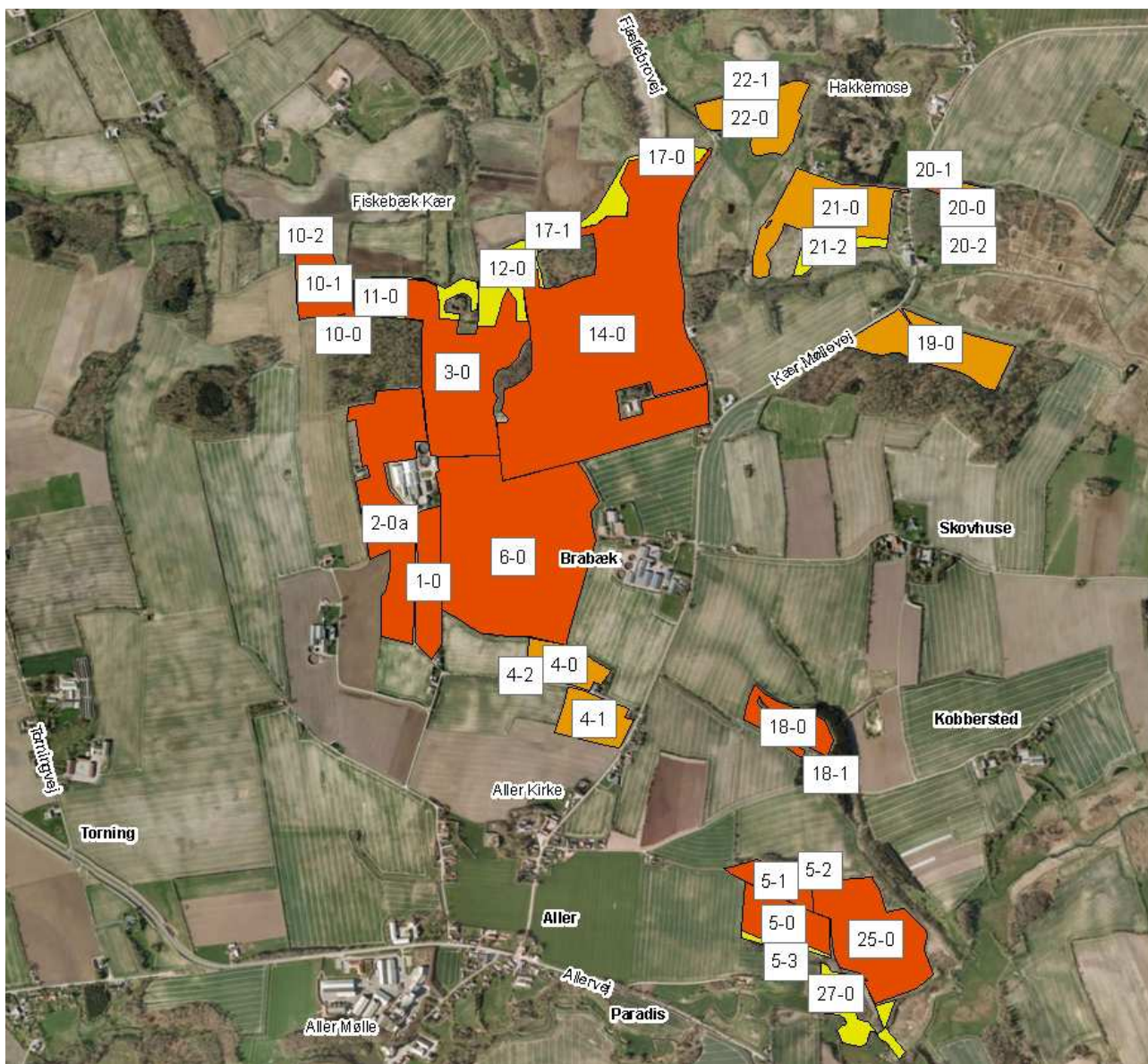
**OVERSIGT OVER NYE AREALER OG TRANSPORTVEJE**





**BILAG 5A**

**OVERSIGT OVER EKISTERENDE AREALER**



KORT 1: Eksisterende ejede og forpagtede arealer. Rød = ejede arealer, Orange = forpagtede arealer og gul = øvrige landbrugsareal – ikke udbringningsareal.

