

§ 16 b miljøtilladelse

marts 2025



§ 16 b miljøtilladelse

Malkekvægsbesætning
Kustrupvej 42, 5500 Middelfart
Dato for gyldighed: 26. marts 2025



Datablad

§ 16 b miljøtilladelse til malkekvægsbesætning Kustrupvej 42, 5500 Middelfart

Dato for tilladelse: 26. marts 2025

CVR-nr.: 43981145

CHR-nr.: 19954

Ejendomsnr. (BFE): 9707459

Matr.nr.: 10a Kustrup By, Vejlbj

Adresse: Kustrupvej 42, 5500 Middelfart

Tilsynsmyndighed: Middelfart Kommune

Adresse: Nytorv 9, 5500 Middelfart

Telefon: 8888 5500

E-mail: middelfart@middelfart.dk

Ansøgningen om § 16 b miljøtilladelse er indsendt til Middelfart Kommune gennem Miljøstyrelsens elektroniske ansøgningssystem husdyrgodkendelse.dk den 2. december 2024.

Indholdsfortegnelse

DATABLAD	2
LÆSEVEJLEDNING	4
IKKE-TEKNISK RESUMÉ	4
MIDDELFART KOMMUNES AFGØRELSE	5
OFFENTLIGGØRELSE	5
KLAGEVEJLEDNING	5
KOPI TIL	6
VILKÅR FOR TILLÆG TIL MILJØTILLADELSE	7
Staldanlæggets indretning, dyrehold og drift	7
Lugt	7
Støj	7
Energier	8
Skadedyr	8
Uheld og risici	8
Virksomhedens ophør	9
ANDRE MILJØREGLER OG BESTEMMELSER	9
INDLEDNING	10
ANSØGNING	10
SAMDRIFT	10
NABOHØRING	11
ALTERNATIVE PLACERINGSMULIGHEDER OG LANDSKABELIGE HENSYN	12
AFSTANDSKRAV	12
STALDANLÆG OG DRIFT	13
Staldanlæggets indretning	13
Produktion og opbevaring af husdyrgødning	13
Lugt	14
Foder	14
Transport	15
Døde dyr	15
Olie og kemikalier	15
Affald	16
Energiforbrug og energibesparende foranstaltninger	16
Vandforbrug og vandbesparende foranstaltninger	16
Støv	17
Støj	17
Lys	19
Spildevand	19
Skadedyr	19
Produktionens påvirkning af naturtyper og arter med ammoniak	19
SAMLET VURDERING AF BAT (BEDST TILGÆNGELIGE TEKNIK)	20
UHELD OG RISICI	21
VIRKSOMHEDENS OPHØR	21
LITTERATUR	22
Kortbilag 1: Anlægsoversigt	23
Kortbilag 2: Naturområder	24

§ 16 b miljøtilladelse til malkekvægsbesætning Kustrupvej 42, 5500 Middelfart

Læsevejledning

Miljøtilladelsen omfatter *Vilkår for miljøtilladelsen* og *Miljøvurdering*. Der indledes med et *Ikke-teknisk resumé*, der er en kortfattet beskrivelse af produktionen. Herefter følger *Vilkår for miljøtilladelsen*, hvoraf fremgår særlige vilkår vedrørende produktionens indretning og drift, der adskiller sig fra de generelle regler for husdyrbrug og drift af landbrugsejendomme. Endelig følger *Miljøvurdering*, der er en beskrivelse af produktionen og baggrunden for de enkelte vilkår.

Ikke-teknisk resumé

Middelfart Kommune har fra Velas modtaget ansøgning om miljøtilladelse til malkekvægsbesætning på Kustrupvej 42, 5500 Middelfart, matr.nr. 10a Kustrup By, Vejlby.

Ejeren af malkekvægsbesætningen på Kustrupvej 42 ønsker at opføre en ny ungdyrstald med et produktionsareal på 780 m² samt til opstilling af flytbare kalvehytter med et produktionsareal på 69 m². Derudover søges tilladelse til at opføre en ny ensilageplads samt en lade, der forbindes med den nye ungdyrstald med et halvtag. Det eksisterende lovlige dyrehold på ejendommen er på 223 jersey malkekøer og et mindre kvieopdræt i eksisterende stalde med et samlet produktionsareal på 1.471 m².

Med tilladelse efter husdyrbrugloven overgår ejendommen fra et tilladt dyrehold til et tilladt produktionsareal. Miljøtilladelsen vil være en tilladelse til at holde det antal kvæg, der i henhold til anden lovgivning (herunder primært dyrevelfærdsloven) lovligt kan være i de eksisterende og ansøgte stalde 2.320 m² produktionsareal. Tilladelsen omfatter hele husdyrbruget.

Gylle opbevares i ejendommens eksisterende gyllebeholder på 1.830 m³. Der er desuden opbevaringskapacitet på anden ejendom.

Det fremgår af ansøgningen at lugtgenekriterierne til henholdsvis nærmeste naboer og samlet bebyggelse og byzone er overholdt.

Det vurderes, at det tilladte husdyrbrug med produktionsarealer og opbevaringsanlæg ikke giver anledning til væsentlig påvirkning af sårbare naturområder.

Samlet set vurderer Middelfart Kommune, at det tilladte husdyrbrug ikke giver anledning til væsentlig påvirkning af miljøet.

Middelfart Kommunes afgørelse

Med hjemmel i husdyrbrugloven¹ meddeler Middelfart Kommune hermed miljøtilladelse efter § 16 b til udvidelse af malkekvægsbesætningen på Kustrupvej 42, 5500 Middelfart, matr.nr. 10a Kustrup By, Vejlbj.

Tilladelsen omfatter etablering af ny ungdyrstald med et produktionsareal på 780 m² samt opstilling af flytbare kalvehytter med et produktionsareal på 69 m². Efter udvidelsen må der på ejendommen holdes det antal kvæg, der i henhold til anden lovgivning (herunder primært dyrevelfærdsloven) lovligt kan være i de eksisterende og ansøgte staldes 2.320 m² produktionsareal. Tilladelsen omfatter desuden etablering af en ny ensilageplads samt en lade, der forbindes med den nye ungdyrstald med et halvtag. Tilladelsen omfatter desuden eksisterende gyllebeholder på 1.830 m³ og ensilagepladser.

Tilladelsen meddeles under forudsætning af, at gældende regler på området samt nedenstående vilkår overholdes. Baggrunden for de enkelte vilkår fremgår af Miljøvurderingen. Forudsætningerne for miljøtilladelsen er de oplysninger, der er givet i ansøgningsmaterialet jævnfør ansøgning fra Miljøstyrelsens IT-ansøgningsssystem, www.husdyrgodkendelse.dk skemanummer 246.461 med tilhørende bilag samt øvrigt materiale indsendt af ansøger eller ansøgers konsulent.

Offentliggørelse

Afgørelsen offentliggøres på kommunens hjemmeside den 26. marts 2025.

Klagevejledning

Enhver med en individuel, væsentlig interesse i sagens udfald samt en række foreninger og organisationer, der har beskyttelse af natur og miljø som hovedformål, kan inden 4 uger fra offentliggørelse klage til Miljø- og Fødevarerklagenævnet over afgørelsen.

Klage over afgørelsen indgives på Klageportalen, der findes på www.naevneneshus.dk. Klagen sendes gennem Klageportalen til den myndighed, der har truffet afgørelsen. En klage er indgivet, når den er tilgængelig for myndigheden i Klageportalen. Når du klager, skal du betale et gebyr. Klagegebyret opkræves af Miljø- og fødevarerklagenævnet. Klagegebyrets størrelse offentliggøres på Nævnenes Hus hjemmeside: www.naevneneshus.dk.

Miljø- og Fødevarerklagenævnet skal som udgangspunkt afvise en klage, der kommer uden om Klageportalen, hvis der ikke er særlige grunde til det. Hvis en klager ønsker at blive fritaget for at bruge Klageportalen, skal klager sende en begrundet anmodning til den myndighed, der har truffet afgørelse i sagen. Myndigheden videresender anmodningen til Miljø- og Fødevarerklagenævnet, som træffer afgørelse om, hvorvidt anmodningen om fritagelse kan imødekommes.

Klagen skal være indgivet via Klageportalen senest ved klagefristens udløb den 23. april 2025 kl. 23.59.

En klage har ikke opsættende virkning, medmindre Miljø- og Fødevarerklagenævnet bestemmer andet. Dette indebærer dog ingen begrænsninger i Miljø- og Fødevarerklagenævnets adgang til at ændre eller ophæve tilladelsen.

¹ Bekendtgørelse af lov nr. 520 af 1. maj 2019 om husdyrbrug og anvendelse af gødning m.v.

Gebyret tilbagebetales, hvis

- 1) klagesagen fører til, at den påklagede afgørelse ændres eller ophæves,
- 2) klageren får helt eller delvis medhold i klagen, eller
- 3) klagen afvises som følge af overskredet klagefrist, manglende klageberettigelse eller fordi klagen ikke er omfattet af Miljø- og Fødevarerklagenævnets kompetence.

Ønskes afgørelsen prøvet ved domstolene, skal søgsmålet jævnfør § 90 i husdyrbrugloven være anlagt inden 6 måneder efter, at afgørelsen er meddelt. Hvis sagen påklages, skal søgsmål være anlagt inden 6 måneder efter afgørelse i Miljø- og Fødevarerklagenævnet.

Kopi Til

Ansøger og ansøgers konsulent

Naboer, der i forbindelse med høring har bedt om at få tilsendt kopi af afgørelse

Underretningspligtige foreninger

Vilkår for tillæg til miljøtilladelse

Tilladelsen indeholder en række vilkår for husdyrbrugets drift, indretning og kontrol. Vilkårene er stillet på baggrund af en miljøvurdering af husdyrbrugets forureningsmæssige forhold. Vilkårene skal sikre, at belastningen af naboer, natur og miljø begrænses.

Staldanlægget med tilhørende anlæg (foderopbevaringsfaciliteter, gyllebeholdere mv.) skal placeres, indrettes og drives i overensstemmelse med nedenstående vilkår og som beskrevet i miljøvurderingen.

Staldanlæggets indretning, dyrehold og drift

1. Staldanlæggets produktionsareal må maksimalt udgøre 2.320 m² i stalde med staldsystem og dyretype som angivet i nedenstående tabel og på kortbilag 1.

Nr.	Anlæg	Dyretype	Staldsystem	Produktionsareal
1	Kostald	Alle typer kvæg, heste, får og geder	Dybstrøelse	330 m ²
		Alle typer kvæg	Sengestald med spalter (linespil)	1.001 m ²
2	Kalvestald	Alle typer kvæg, heste, får og geder	Dybstrøelse	140 m ²
3	Ungdyrstald	Alle typer kvæg	Drænet gulv med skraber og ajleafløb	780 m ²
4	Kalvehytter	Alle typer kvæg, heste, får og geder	Dybstrøelse	69 m ²

Lugt

2. Såfremt der efter kommunens vurdering opstår væsentlige lugtgener, der vurderes at være væsentligt større end, der kan forventes ifølge grundlaget for miljøvurderingen, herunder beregningerne i husdyrgodkendelse.dk skema nr. 246.461, kan kommunen meddele påbud om, at der skal indgives og gennemføres et projekt for afhjælpende foranstaltninger.
3. Hvis tilsynsmyndigheden vurderer det nødvendigt, kan der maksimalt en gang årligt kræves, at virksomheden for egen regning dokumenterer, at lugtgenerne ikke overstiger de beregnede lugtgener ifølge ansøgningsmaterialet. Metoden til dokumentation skal være autoriseret af Miljøstyrelsen.

Støj

4. Virksomhedens samlede bidrag til det ækvivalente, korrigerede støjniveau, målt i dB (A) og målt i ethvert punkt på opholdsarealer ved nabobeboelse, må ikke overstige følgende værdier:

Mandag-fredag kl. 7-18 (8 timer) Lørdag kl. 7-14 (7 timer)	Alle dage kl. 18-22 (1 time) Lørdag kl. 14-18 (4 timer) Søn- og helligdag kl. 7-18 (8 timer)	Alle dage kl. 22-7 (½ time)	Alle dage kl. 22-7 Maksimal værdi
55 dB(A)	45 dB(A)	40 dB(A)	55 dB(A)

Støjbidraget (bortset fra maksimalværdien) måles som det ækvivalente, konstante korrigerede støjniveau i dB (A). Tallene i parenteserne angiver midlingstiden inden for den pågældende periode.

- Hvis tilsynsmyndigheden vurderer det nødvendigt, kan der maksimalt en gang årligt kræves, at virksomheden for egen regning dokumenterer, at vilkår 4 er overholdt.
- Fyldning af plansiloer må i nattetimerne (alle dage kl. 22-7) ikke foregå samtidigt med at kornblæsere (14 og 15 på kort i afsnit om støj) kører.

Energi

- Særligt energiforbrugende anlæg som f.eks. malkeanlæg, mælkekøleanlæg og pumper skal kontrolleres og vedligeholdes således, at de altid kører energimæssigt optimalt.

Skadedyr

- Der skal på ejendommen foretages effektiv fluebekæmpelse som minimum i overensstemmelse med de nyeste retningslinjer fra Institut for Agroøkologi, Aarhus Universitet (Statens Skadedyrlaboratorium).

Uheld og risici

- Der skal udarbejdes en beredskabsplan som fortæller hvornår og hvordan der skal reageres ved uheld, som kan medføre konsekvenser for miljøet/omgivelserne. Planen skal indsendes til tilsynsmyndigheden inden udnyttelse af miljøgodkendelsen. Beredskabsplanen skal som minimum indeholde:
 - Procedurer der beskriver relevante tiltag med henblik på at stoppe uheld og begrænse udbredelsen.
 - Oplysninger om hvilke interne/eksterne personer og myndigheder, der skal alarmes, og hvordan.
 - Kortbilag over bedriften med angivelse af opbevaring af miljøfarlige stoffer, afløbs- og drænsystemer, vandløb m.m.
 - En opgørelse over materiel der er tilgængeligt på bedriften, eller som kan skaffes med kort varsel, der kan anvendes i forbindelse med afhjælpning, inddæmning og opsamling af spild/lækage, som kan medføre konsekvenser for miljøet/omgivelserne.

Beredskabsplanen skal minimum opdateres en gang årligt.

Virksomhedens ophør

10. Ved kvægbrugets ophør skal stalde og gyllekummer tømmes og rengøres. Foderrester, olie- og kemikalierester samt affald skal bortskaffes. Hvis gyllebeholderen tages ud af drift skal den tømmes og rengøres.

Andre miljøregler og bestemmelser

Bedriften skal til enhver tid leve op til gældende regler i love og bekendtgørelser – også selvom disse regler eventuelt måtte være skærpede i forhold til denne tilladelse.

I øvrigt henvises til, at virksomheden er omfattet af en række andre miljøregler, bl.a.:

- Affaldsbekendtgørelsen.
- Kommunens regulativ for farligt affald, herunder krav om, at farligt affald til enhver tid transporteres/bortskaffes og håndteres i overensstemmelse med retningslinjerne beskrevet i det gældende regulativ.
- Kommunens regulativ for erhvervsaffald, herunder regler for håndtering og sortering samt pligten til at benytte en affaldstransportør, der er registreret ved kommunen.

Virksomheden har pligt til at afværge og forebygge følger af uheld eller driftsforstyrrelser, der medfører væsentlig forurening. Virksomheden har desuden pligt til at informere kommunen om uheld og driftsforstyrrelser, der medfører væsentlig forurening. Virksomheden er omfattet af § 39 i husdyrbrugloven. Tilsynsmyndigheden kan påbyde, at forureningen skal nedbringes, herunder påbud om, at der skal gennemføres afhjælpende foranstaltninger, hvis virksomhedens drift medfører uhygiejniske forhold eller væsentlig forurening.

Miljøvurdering

Indledning

Etablering, udvidelse eller ændring af husdyrbrug skal have tilladelse eller godkendelse efter husdyrbrugloven².

I det følgende vurderes, om husdyrbruget på Kustrupvej 42, 5500 Middelfart, efter gennemførelse af den ansøgte ændring, lever op til de i loven fastsatte niveauer vedrørende:

- Anvendelse af bedste tilgængelige teknik.
- Beskyttelse af jord, grundvand, overfladevand, og natur med dens bestand af vilde planter og dyr og deres levesteder, herunder områder, der er beskyttet mod tilstandsændringer eller fredet, udpeget som internationalt naturbeskyttelsesområde eller udpeget som særligt sårbart overfor næringsstoffer.
- Begrænsning af mulige nabogener (lugt-, støj-, flue-, og lysgener, affaldsproduktion m.v.).
- Hensynet til de landskabelige værdier.

Alle beregninger er foretaget i regneværktøjer tilgængelige på Miljøstyrelsens ansøgnings-system på www.husdyrgodkendelse.dk.

Ansøgning

Ejeren af malkekvægsbesætningen på Kustrupvej 42 ønsker at opføre en ny ungdyrstald med et produktionsareal på 780 m² samt til opstilling af flytbare kalvehytter med et produktionsareal på 69 m². Derudover søges tilladelse til at opføre en ny ensilageplads samt en lade, der forbindes med den nye ungdyrstald med et halvtag.

Derudover omfatter ejendommens husdyrproduktionsanlæg eksisterende stalde med et samlet produktionsareal på 1.471 m², eksisterende gyllebeholder på 1.830 m³ og eksisterende ensilagepladser.

Samdrift

Det følger af husdyrbruglovens § 16 c, at hvis et husdyrbrug, der er omfattet af godkendelses- eller tilladelsespligten efter § 16 a eller § 16 b, er teknisk, forurenings- og driftsmæssigt forbundet med et andet husdyrbrug, skal husdyrbrugene godkendes eller tillades samlet. Alle tre kriterier skal være opfyldt for at der er tale om samdrift.

Ejeren af Kustrupvej 42 ejer også Blankegaardsvej 31. Der kan derfor være tale om, at det ansøgte på Kustrupvej 42 skal godkendes sammen med husdyrholdet på Blankegaardsvej 31.

Teknisk forbundet

For at to eller flere anlæg skal betragtes som teknisk forbundet, skal de have fælles tekniske anlæg i form af f.eks. foderanlæg, fysisk forbindelse (f.eks. rørforbindelse) eller fælles opbevaringskapacitet. Såfremt der er et enkelt fælles teknisk anlæg, medfører dette som udgangspunkt ikke i sig selv, at to husdyrbrug skal anses for at være teknisk forbundet, men tilstedeværelsen af flere fælles tekniske anlæg kan ud fra en samlet konkret vurdering føre til, at dette er tilfældet.

² Bekendtgørelse af lov nr. 520 af 1. maj 2019 om husdyrbrug og anvendelse af gødning m.v.

Den ansøgte produktion har eget foderanlæg og egne gyllebeholdere. Staldanlægget er ikke fysisk forbundet med anlæg på Blankegaardsvej 31.

Den ansøgte produktion er således ikke teknisk forbundet med andre husdyrbrug.

Forureningsmæssigt forbundet

Hvis afstanden mellem husdyrbrugene er 100 m eller derunder, eller hvis afstanden mellem husdyrbrugene er lig med eller mindre end 50 % af den beregnede lugtgeneafstand for det ansøgte husdyrbrug, er anlæggene forureningsmæssigt forbundet.

Der ligger ingen andre husdyrbrug indenfor 100 m eller indenfor 50 % af den korrigerede lugtgeneafstand på ca. 85 m.

Den ansøgte produktion er således ikke forureningsmæssigt forbundet med andre husdyrbrug.

Driftsmæssigt forbundet

Ejeren af Kustrupvej 42 ejer også Blankegaardsvej 31. De to ejendomme er således driftsmæssigt forbundet.

Samlet vurdering af samdrift

Da den ansøgte produktion hverken er teknisk eller forureningsmæssigt forbundet med produktionen på Blankegaardsvej 31, er der ikke tale om samdrift.

Nabohøring

Det ansøgte har i perioden 13. december 2024 til 13. januar 2025 været i høring hos naboer indenfor en beregnet lugtkonsekvensafstand på 330 meter fra staldanlægget.

Kommunen har modtaget bemærkninger fra 7 naboer. Bemærkningerne drejer sig om lugtgener, støjgener, påvirkning af udsyn/udsigt, skygge fra staldbygning, trafik, påvirkning af natur/landskab, håndtering af overfladevand samt påvirkning af ejendomspriser.

Kommunens bemærkninger til høringssvarene

Der er i Miljøstyrelsens beregningsværktøj husdyrgodkendelse.dk foretaget beregning af lugtgenerne fra den ansøgte produktion. Beregningen viser, at husdyrbruglovens lugtgenekriterier er overholdt. Når lugtgenekriterierne er overholdt, skal kommunen godkende det ansøgte for så vidt angår lugtgener.

Kommunen har foretaget en orienterende støjberegning. Beregningen viser, at den ansøgte produktion med vilkår med hensyn til driftstider overholder Miljøstyrelsens vejledende støjgrænser. Når de vejledende støjgrænser er overholdt, skal kommunen godkende det ansøgte for så vidt angår støjgener.

Husdyrbrugloven giver ikke mulighed for at tage hensyn til eventuel påvirkning af udsyn/udsigt fra naboejendomme eller skygge fra bygninger.

Ved den ansøgte miljøgodkendelse flyttes dyreholdet fra Blankegaardsvej 31 til Kustrupvej 42. Det betyder, at der bliver færre transporter imellem de to ejendomme, og at det samlede antal transporter til og fra Kustrupvej 42 reduceres. Færdsel på offentlig vej er ikke omfattet af husdyrbrugloven.

Med det ansøgte anlægs placering i tilknytning til ejendommens eksisterende bygninger har kommunen vurderet, at det ansøgte ikke vil medføre en væsentlig påvirkning af de landskabelige værdier.

Der er i ansøgning om miljøgodkendelse redegjort for håndtering af ejendommens overfladevand. Afledning af tagvand og vand fra befæstede arealer er omfattet af spildevandsbekendtgørelsen.

En eventuel betydning for huspriser og salg af boliger er ikke omfattet af husdyrbrugloven.

Alternative placeringsmuligheder og landskabelige hensyn

Det ansøgte er erhvervsmæssigt nødvendigt. Kommunen skal som udgangspunkt godkende erhvervsmæssigt nødvendigt landbrugsbyggeri, der ligger i tilknytning til eksisterende bygninger.

Da den ansøgte udvidelse af husdyrbrugets anlæg ligger i tilknytning til ejendommens eksisterende bygninger, og placeres på en sådan måde, at det samlede anlæg får en så kompakt udstrækning som muligt, vil påvirkningen af landskabet være mindst mulig.

Det ansøgte ligger indenfor kystnærhedszonen, men udenfor områder omfatter af andre landskabelige beskyttelsesinteresser.

Middelfart Kommune vurderer, at den ansøgte placering af nye anlæg er i overensstemmelse med varetagelse af de landskabelige hensyn. Det ansøgte vil kun i begrænset omfang påvirke udsynet over kystlandskabet og indsynet fra kysten. Påvirkningen af landskabet vurderes at være ikke væsentlig.

Afstandskrav

Det ansøgte overholder afstandskravene i §§ 6, 7 og 8 i husdyrbrugloven og §§ 15-19 i naturbeskyttelsesloven. Det drejer sig om krav om mindste afstand til bl.a. nabobeboelse, beskyttede naturtyper, vandløb, søer, fortidsminder og vandforsyningsanlæg.

	Krav	Overholdt
Byzone	50 meter	✓
Nabobeboelse	50 meter	✓
Beskyttede naturtyper jf. § 7	10 meter	✓
Ikke almene vandforsyningsanlæg	25 meter	✓
Almene vandforsyningsanlæg	50 meter	✓
Vandløb og søer	15 meter	✓
Offentlig vej og privat fællesvej	15 meter	✓
Levnedsmiddelvirksomhed	25 meter	✓
Beboelse på samme ejendom	15 meter	✓
Naboskel	30 meter	✓
Kirkebyggelinje	300 meter	✓
Fortidsminder	100 meter	✓
Sø- og åbeskyttelseslinje	150 meter	✓
Skovbyggelinje	300 meter	✓
Strandbeskyttelseslinje	300 meter	✓

Staldanlæg og drift

Staldanlæggets indretning

Staldanlæggets placering fremgår af kortbilag 1. Staldene har et produktionsareal på i alt 2.320 m². Produktionsarealet er det areal i staldbygningerne, hvor dyrene kan opholde sig – og afsætte gødning. Staldenes placering, produktionsarealets størrelse og dyretype er fastholdt i vilkår 1.

Nedenstående skema angiver staldenes dyretype og produktionsareal:

Nr.	Anlæg	Dyretype	Staldsystem	Produktionsareal
1	Kostald	Alle typer kvæg	Dybstrøelse	330 m ²
			Sengestald med spalter (linespil)	1.001 m ²
2	Kalvestald	Alle typer kvæg	Dybstrøelse	140 m ²
3	Ungdyrstald	Alle typer kvæg	Drænet gulv med skraber og ajlefløb	780 m ²
4	Kalveytter	Alle typer kvæg	Dybstrøelse	69 m ²

Produktion og opbevaring af husdyrgødning

Ifølge husdyrgødningsbekendtgørelsen skal husdyrproduktionen råde over kapacitet til opbevaring af gylle i 9 måneder. Ansøgningen er vedlagt beregning af den forventede gødningsproduktion på ejendommen. Den forventede gødningsproduktion er beregnet til ca. 425 ton dybstrøelse/år og ca. 7.800 m³ gylle/år.

Ejendommens kapacitet til opbevaring af gylle/flydende husdyrgødning udgøres af gyllebeholder på 1.830 m³ på ejendommen samt gyllebeholdere på Blankegaardsvej 31 (ejet af ansøger) og lejet plads i gyllebeholdere på andre ejendomme.

Gyllebeholder	Kapacitet	Overfladeareal	NH3-miljøtiltag
Kustrupvej 42	1.830 m ³	429 m ²	Teltoverdækning ¹
Blankegaardsvej 31	1.500 m ³		Teltoverdækning ¹
Blankegaardsvej 31	1.000 m ³		Teltoverdækning ¹
Lejet	1.000 m ³		
Lejet	800 m ³		
I alt	6.130 m³		

¹ Teltoverdækning er et frivilligt tiltag, som ikke er omfattet af miljøtilladelsen. Der er ikke stillet vilkår om teltoverdækning, og teltoverdækningen kan fjernes uden forudgående tilladelse.

Med en anslået årlig gylleproduktion på 7.800 m³ og en opbevaringskapacitet på 6.130 m³ er der kapacitet til 9,4 måneders opbevaring på ejendommen og i øvrige gyllebeholdere, som husdyrbruget råder over. Krav om kapacitet til 9 måneders opbevaring er dermed opfyldt.

Middelfart Kommune vurderer, at opbevaring og opbevaringskapacitet lever op til kravene i husdyrgødningsbekendtgørelsen.

Lugt

I Miljøstyrelsens beregningsværktøj husdyrgodkendelse.dk beregnes lugtgeneafstande til enkelt nabobeboelse, samlet bebyggelse og byzone. Lugtgeneafstandene beregnes på grundlag af en beregnet lugtudledning fra produktionen. I en afstand svarende til de beregnede lugtgeneafstande er husdyrbruglovens lugtgenekrav overholdt. Der er forskellige krav til lugt ved enkelt nabobeboelse, i samlet bebyggelse og i byzone. Lugtkravet er skrappest i byzone. Husdyrgodkendelse.dk måler og beregner den "vægtede gennemsnitsafstand" fra staldanlægget til nærmeste nabobeboelse, samlet bebyggelse og byzone. Hvis den vægtede gennemsnitsafstand er større end den beregnede lugtgeneafstand, er husdyrbruglovens lugtkrav overholdt.

Lugtudledningen fra den ansøgte produktion er beregnet til 30.160 OU/s (lugtenheder pr. sekund).

Den beregnede vægtede gennemsnitsafstand fra staldanlægget til nærmeste nabobeboelse uden landbrugspligt (Kustrupvej 41) er 105 meter. Den beregnede lugtgeneafstand er 85 meter.

Den beregnede vægtede gennemsnitsafstand fra staldanlægget til nærmeste område lokalplanlagt til boligformål eller samlede bebyggelse (Hovkrogvej 16) er 203 meter. Den beregnede lugtgeneafstand er 199 meter.

Den beregnede vægtede gennemsnitsafstand fra staldanlægget til nærmeste byzone/sommerhusområde (sommerhusområde ved Vejlbj Fed) er 1.158 meter. Den beregnede lugtgeneafstand er 268 meter.

Det ansøgte overholder dermed husdyrbruglovens lugtgenekrav.

I forbindelse med omrøring og udbringning af gylle vil der opstå lugtgener af kortere varighed.

For at sikre de omkringboende mod væsentlige lugtgener er der stillet vilkår om, at såfremt tilsynsmyndigheden vurderer det nødvendigt, kan det kræves at virksomheden for egen regning dokumenterer, at lugtgenerne fra den ansøgte produktion ikke overstiger de beregnede lugtgener ifølge ansøgningsmaterialet (vilkår 2 og 3).

Foder

Ensilage opbevares i plansiloer. Øvrige fodermidler opbevares i den sydlige ende af laden mod vest. Foder blandes på ejendom.

Transport

Der foregår transport i forbindelse med levering af foder, afhentning af dyr til slagtning og døde dyr samt ved afhentning/udbringning af husdyrgødning.

Transporttype	Transportvogn	Antal læs pr. år		Tidsrum
		Nudrift	Ansøgt	
Indkøbt foder	Lastbil	18	18	
Dyr til slagtning	Lastbil	12	12	
Afhentning af mælk	Lastbil	182	182	
Gylle til biogasanlæg	Lastbil	182	182	
Dybstrøelse til biogasanlæg	Lastbil	20	20	
Afhentning af døde dyr, DAKA	Lastbil	20	20	
Brændstof, olie mv.	Lastbil	3	3	
Mineraler, kalve blanding mv	Lastbil	12	12	
Halm	Traktor+vogn	12	12	
Grovfoder	Traktor+vogn	300	300	
Foder til Blankegaardsvej 31	Traktor+vogn	365	0	
Ungdyr ind/ud	Traktor+vogn	24	0	
Gylleudbringning	Traktor+vogn	180	180	
I alt pr. år		1.330	941	

Transporter foregår primært i dagtimerne, men kan til tider foregå i aften- og nattetimerne. I højsæson for høst og gyllekørsel kan der køres uden for normal arbejdstid. Afhentning af mælk kan ligeledes ske på andre tider af døgnet.

Det samlede antal transporter forventes at falde.

Når der udvises hensyn i forbindelse med transport til og fra ejendommen, vurderes produktionen ikke at give anledning til væsentlige transportgener.

Døde dyr

Døde dyr lægges ved kostalden, dækkes med kadaverkappe og afhentes af DAKA.

Opbevaring af døde dyr er omfattet af reglerne i bekendtgørelse om opbevaring m.m. af døde produktionsdyr³.

Olie og kemikalier

Spildolie opbevares på spildbakke i maskinhus.

Kemikalier og bekæmpelsesmidler opbevares i aflukket container.

Håndtering opbevaring og bortskaffelse af olie og kemikalier reguleres efter de til enhver tid gældende Middelfart Kommunes forskrift for affald, Middelfart Kommunes regulativ for erhvervs affald, samt affaldsbekendtgørelsen.

³ Bekendtgørelse om opbevaring m.m. af døde produktionsdyr. Nr. 558 af 1. juni 2011

Affald

Eventuelle medicinrester og kanyler afleveres til dyrlægen.

Erhvervsaffald reguleres efter bekendtgørelse om affald samt af kommunens til enhver tid gældende affaldsregulativ.

Det bemærkes, at erhvervsaffald ifølge affaldsbekendtgørelsen skal kildesorteres til genbrug og genanvendes af virksomheden eller afleveres til en virksomhed, der genanvender det, eller en indsamlingsvirksomhed, der viderebringer det til genanvendelse. I Middelfart Kommune er det også muligt at aflevere det på genbrugspladsen via virksomhedsordningen⁴.

Ovennævnte generelle regler regulerer affaldshåndteringen, hvorfor det ikke er relevant at stille yderligere vilkår.

Energiforbrug og energibesparende foranstaltninger

Det årlige forbrug af el forventes at blive ca. 190.000 kWh.

Det årlige forbrug af diesel er ca. 45.000 liter.

Elforbruget går primært til malkning og mælkekøling.

Dieselforbruget går primært til markdrift og håndtering af foder.

Der er implementeret flere energibesparende foranstaltninger på ejendommen. Der anvendes LED belysning. Der er opsat solcelleanlæg på maskinhus. Mælk for-køles med køernes drikkevand. Staldene er med naturlig ventilation, og der bruges kun lidt mekanisk ventilation i de varmeste perioder. Belysning i staldene er med dagslysstyring. Vakuumpumpe til malkeanlæg er frekvensstyret og dermed energibesparende.

Der er stillet vilkår om, at Særligt energiforbrugende anlæg som f.eks. malkeanlæg og mælkekøling skal kontrolleres og vedligeholdes således, at de altid kører energimæssigt optimalt (vilkår 7).

Vandforbrug og vandbesparende foranstaltninger

Det årlige forbrug af vand forventes at blive ca. 10.000 m³.

Vandforbrug går primært til drikkevand og vask af malkeanlæg.

Vandbesparende foranstaltninger på ejendommen er baseret på god landbrugsmæssig praksis. Ejendommens drikkevandsinstallationer rengøres og efterses jævnligt med henblik på at undgå spild. Drikkekar er med svømmere (flydeventil). Eventuelle lækager identificeres og repareres hurtigst muligt. Det forsøges at finde en balance mellem på den ene side rengøring af hensyn til hygiejne og begrænsning af smitte og på den anden side begrænsning af vandforbruget.

Middelfart Kommune har vurderet, at der ikke er behov for at stille vilkår til vandforbruget.

⁴ [Erhverv på genbrugspladserne](#)

Støv

Middelfart Kommune vurderer, at den ansøgte produktion ikke medfører væsentlige støvgener.

Støj

Ejendommens primære støjkilder er foderblanding, malkeanlæg/mælkekøling, kørsel i forbindelse med høst af afgrøder, korntørring og gylletransporter til/fra ejendommen.

Foderblanding og fodring foregår i dag- og aftentimerne (kl. 7-22). Foder blandes ved plansilo.

Malkeanlæg vil være i drift hele døgnet. Der er effektiv støjafskærmning af malkeanlægget, så støj udenfor ejendommens areal vil være meget begrænset.

I forbindelse med høst vil der være kørsel også udenfor dag- og aftentimerne. Ved indlægning af afgrøder til ensilering i plansiloer vil der være en del kørsel i og omkring plansiloer.

Kornblæser til korntørring kører døgnet rundt i en periode efter høst.

Der er foretaget en orienterende støjberegning, som viser, at støjgrænserne er overholdt ved nærmeste naboer (Kustrupvej 41 og Hovkrogvej 12), når kornblæsere (14 og 15 på nedenstående kort) ikke kører samtidig med fyldning af plansiloer (12 på nedenstående kort) i nattetimerne (kl. 22-7). Der er stillet vilkår om, at fyldning af plansiloer i nattetimerne (alle dage kl. 22-7) ikke må foregå samtidigt med at kornblæsere (14 og 15 på nedenstående kort) kører (vilkår 6).

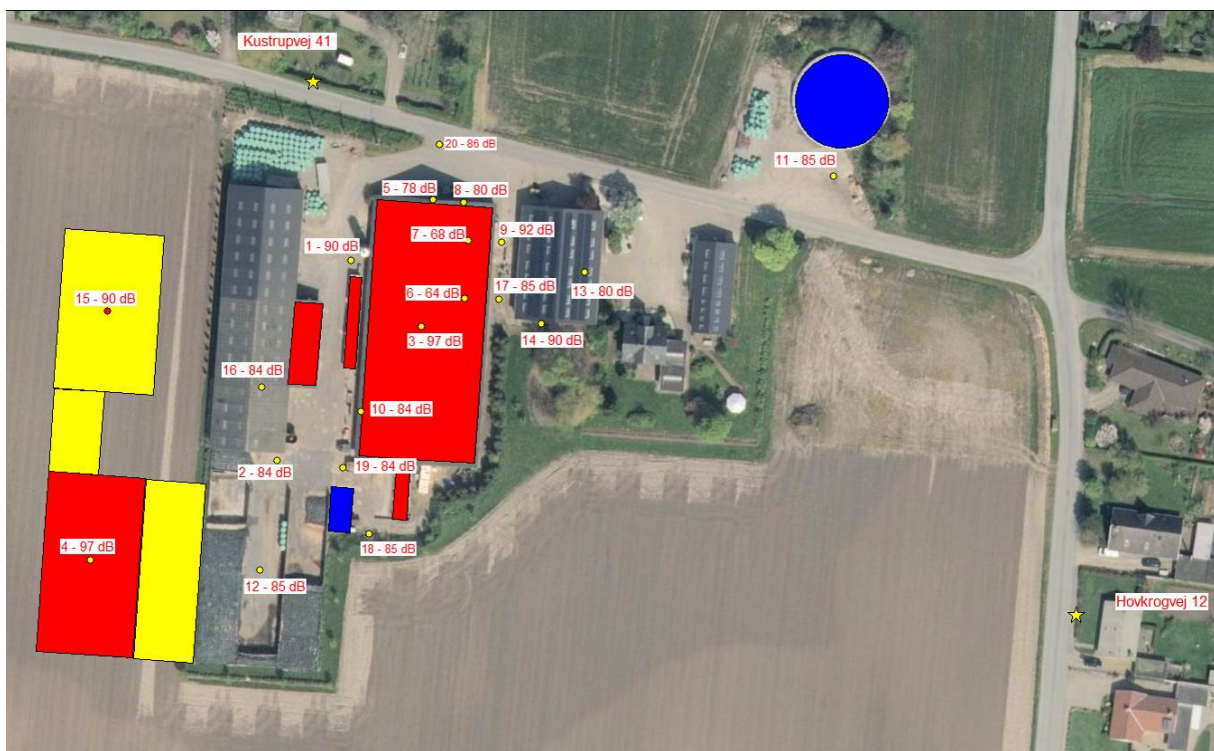
I den orienterende støjberegning er der regnet på støjbelastning af de nærmeste naboer (15 m fra beboelse). De beregnede værdier er holdt op imod de vejledende støjgrænser.

Mandag-fredag kl. 7-18 (8 timer) Lørdag kl. 7-14 (7 timer)	Alle dage kl. 18-22 (1 time) Lørdag kl. 14-18 (4 timer) Søn- og helligdag kl. 7-18 (8 timer)	Alle dage kl. 22-7 (½ time)	Alle dage kl. 22-7 Maksimal værdi
55 dB(A)	45 dB(A)	40 dB(A)	55 dB(A)

Ved en orienterende støjberegning skal de beregnede værdier tillægges en ubestemthed på 5 dB. Dvs. de beregnede værdier må ikke overstige hhv. 50 dB, 40 dB og 35 dB.

Der er regnet på støjkilder dag, aften og nat som angivet i nedenstående tabel og kort.

Støjkilde	Kildestyrke	Dag (55 dB)	Aften (45 dB)	Nat (40 dB)	
1	Levering af foder	90 dB	X		
2	Foderblanding	84 dB	X	X	
3	Udfodring, kostald	97 dB	X	X	
4	Udfodring, kviestald	97 dB	X	X	
5	Levering/afhentning af dyr	78 dB	X		
6	Malkeanlæg	64 dB	X	X	X
7	Mælkekøling	68 dB	X	X	X
8	Afhentning af mælk	80 dB	X		
9	Omrøring af gylle	92 dB	X		
10	Udmugning, kostald	84 dB	X		
11	Afhentning af gylle	85 dB	X		
12	Fyldning af plansilo	85 dB	X	X	X
13	Høst af andre afgrøder	80 dB	X	X	X
14	Kornblæser lade øst	90 dB	X	X	X
15	Kornblæser ny lade	90 dB	X	X	X
16	Hjemtagning af halm	84 dB	X	X	
17	Gylle til biogas	85 dB	X		
18	Kalvemøg til biogas	85 dB	X		
19	Komøg til biogas	84 dB	X		
20	Ind-/udkørsel	86 dB	X	X	X



Middelfart Kommune vurderer, at når der vises hensyn ved udførelse af arbejdsopgaverne, vil ejendommens drift ikke at give anledning til væsentlige støjgener.

Der er stillet vilkår om, at bedriften skal overholde fastlagte støjgrænser, og om at tilsynsmyndigheden kan kræve dokumentation for, at støjgrænserne er overholdt (vilkår 4 og 5). De

stillede vilkår fastlægger hvordan tilsynsmyndigheden kan handle, hvis den vurderer, at der er/opstår væsentlige støjgener i forbindelse med ejendommens drift.

Lys

Der er udendørs lyskilde ved tankrummet. Lyskilden aktiveres af censor.

Halvtag mellem de to nye bygninger skærmer af for eventuelle lysgener fra aktiviteter mellem bygningerne.

Det er Middelfart Kommunes vurdering, at husdyrbruget ikke medfører væsentlige lysgener.

Spildevand

Der er ikke spildevand fra produktionen udover vand fra vask af malkeanlæg og stalde, der afledes til gyllebeholder.

Tag- og overfladevand bortledes via dræn.

Udledning af spildevand i det åbne land reguleres i henhold til miljøbeskyttelsesloven⁵ og spildevandsbekendtgørelsen⁶.

Skadedyr

Kommunen kontaktes, hvis der er problemer med rotter.

Bekæmpelse af rotter reguleres efter bekendtgørelse om forebyggelse og bekæmpelse af rotter⁷.

Middelfart Kommune vurderer, at den ansøgte produktion med de stillede vilkår ikke vil medføre væsentlige problemer med fluer eller andre skadedyr. Middelfart Kommune vurderer dog, at der skal stilles vilkår om fluebekæmpelse (vilkår 8).

Produktionens påvirkning af naturtyper og arter med ammoniak

Ammoniakfordampningen fra den ansøgte produktion udgør 2.500 kg kvælstof/år.

Fra staldanlægget og i forbindelse med udbringning af husdyrgødning kan der ske en betydelig fordampning af ammoniak. En stor del af denne ammoniak afsættes på vegetationen på nærliggende arealer. Hovedparten af de tørre naturtyper påvirkes negativt ved relativt lave kvælstofafsætninger. Naturtypernes følsomhed overfor tilførsel af luftbåret kvælstof kan beskrives ved hjælp af tålegrænser. Når tålegrænserne er overskredet må det forventes, at de påvirkede naturtyper/områder vil være truede.

Kategori 1 natur

Der er 5 km til nærmeste § 3 naturområde omfattet af husdyrbruglovens § 7, stk. 1, nr. 1, nærmere bestemte ammoniakfølsomme naturtyper indenfor internationalt naturbeskyttelses-

⁵ Bekendtgørelse nr. 48 af 12. januar 2024 af lov om miljøbeskyttelse

⁶ Bekendtgørelse nr. 1393 af 21. juni 2021 om spildevandstilladelser m.v. efter miljøbeskyttelseslovens kapitel 3 og 4

⁷ Bekendtgørelse nr. 1336 af 22 november 2023 om forebyggelse og bekæmpelse af rotter

område, såkaldt kategori 1 natur. Ammoniakfordampningen fra den ansøgte produktion belaster ingen kategori 1 naturområder.

Ifølge husdyrgodkendelsesbekendtgørelsens § 25 accepteres en belastning af kategori 1 naturområder på op til 0,2 kg kvælstof/ha/år uanset om naturområdet eventuelt belastes med ammoniakkvælstof fra andre husdyrproduktioner i området.

Kategori 2 natur

Der er 1.400 meter til nærmeste § 3 naturområde omfattet af husdyrbruglovens § 7, stk. 1, nr. 2, der omfatter højmoser, lobeliesøer og heder større end 10 ha samt overdrev større end 2,5 ha udenfor internationalt naturbeskyttelsesområde, såkaldt kategori 2 natur. Der er tale om et overdrev (naturområde 1, kortbilag 2). Ammoniakfordampningen fra den ansøgte produktion belaster overdrevet med 0,1 kg kvælstof/ha/år.

Ingen andre kategori 2 naturområder belastes med ammoniak fra den ansøgte produktion.

Ifølge husdyrgodkendelsesbekendtgørelsens § 26 accepteres en belastning af kategori 2 naturområder på op til 1,0 kg kvælstof/ha/år.

Kategori 3 natur

Nærmeste ammoniakfølsomme naturområde, som ikke er omfattet af husdyrbruglovens § 7, stk. 1, nr. 1 og 2, såkaldt kategori 3 natur, er en mose 250 meter øst for staldanlægget (naturområde 2, kortbilag 2). Ammoniakfordampningen fra den ansøgte produktion belaster mosen med 2,8 kg kvælstof/ha/år. Merbelastning af mosen er på 0,5 kg kvælstof/ha/år.

Nærmeste potentielt ammoniakfølsomme skovområde ligger 1.100 meter vest for staldanlægget (naturområde 3, kortbilag 2). Der er tale om et tilgroet, lysåbent areal. Ammoniakfordampningen fra den ansøgte produktion belaster skoven med 0,1 kg kvælstof/ha/år. Der er ingen merbelastning af skoven.

Ingen andre kategori 3 naturområder belastes med mere end 0,5 kg kvælstof/ha/år.

Ifølge husdyrgodkendelsesbekendtgørelsens § 27 skal kommunen acceptere en merbelastning af kategori 3 naturområder på mindst 1,0 kg kvælstof/ha/år.

Bilag 4 arter

Ingen af plantearterne på habitatdirektivets bilag 4 er registreret i Middelfart Kommune. Derimod er der registreret springfrø, stor vandsalamander, markfirben og en række flagermusarter. Det er Middelfart Kommunes vurdering, at ingen af de nævnte arter er specielt sårbare overfor en begrænset forøgelse af næringsstofniveauet i omgivelserne. Det vurderes derfor, at ammoniakfordampningen fra produktionen ikke vil påvirke yngle- og levestederne for de pågældende arter.

Middelfart Kommune vurderer på denne baggrund, at belastningen af naturområder med ammoniakkvælstof fra den ansøgte produktion ikke er væsentlig i henhold til husdyrbruglovens bestemmelser.

Samlet vurdering af BAT (Bedst tilgængelige teknik)

Husdyrbrugets samlede ammoniakfordampning udgør 2.500 kg kvælstof/år. Effekt af teltoverdækning på gyllebeholder er ikke medregnet, da det ikke er en forudsætning for miljøtilladelsen. I praksis reducerer teltoverdækningen ammoniakfordampningen fra ejendommen med 85 kg kvælstof/år.

Husdyrbruget overholder de vejledende BAT-krav, der for det ansøgte er 2.500 kg kvælstof/år.

Uheld og risici

Gylleudslip kan forekomme ved brud på eller overløb fra gyllebeholder. Der kan også forekomme uheld i forbindelse med foderhåndtering, spild af diesel fra maskiner m.v. Husdyrproduktionen medfører ikke større risiko for uheld i forbindelse med pesticider eller andre kemikalier.

Risikoen for, at gyllebeholderen springer læk, vurderes at være minimal, da gyllebeholderen er tilmeldt beholderkontrol.

- Pumpning af gylle fra gyllebeholder sker under opsyn.
- I tilfælde af uheld ved gyllepumpning, afhængig af mængde, etableres jordvold som sikrer mod afstrømning og slamsuger rekvireres.
- Der er overfyldsalarm på dieseltank, og påfyldning sker under opsyn. Påfyldningspistol er forsynet med automatisk lukkemekanisme.
- Eventuelt spild af diesel opsamles med savsmuld.
- Påfyldning af marksprøjte sker under opsyn på betonareal med afløb til gyllebeholder. Vandindtaget er sikret mod tilbageløb.
- Opsyn minimerer konsekvenserne ved håndtering af gylle, dieselolie og pesticider.

I forhold til afledning af overfladevand er det relevant at have kendskab til, hvor det afledes til samt et kort over tagnedløb, drænbrønde m.v., så der kan iværksættes en hurtig indsats og forureningen begrænses, hvis der løber gylle, dieselolie eller andet hertil.

Samlet set er det vigtigt at have overblik over hvilke maskiner og materiel, der er til rådighed på ejendommen, så der kan iværksættes en hurtig indsats.

Gode forskrifter ved uheld på ejendommen kan ligeledes underbygge en hurtig og effektiv indsats, og dermed reducere eventuelle gener for nærmeste naboer.

Der er derfor stillet vilkår om, at ansøger skal udarbejde en beredskabsplan (vilkår 9), der indeholder oplysninger samt procedurer, der beskriver relevante tiltag med henblik på at stoppe uheld og begrænse udbredelsen. Beredskabsplanen skal indeholde oplysninger om hvilke personer og myndigheder, der skal alarmeres og hvordan. Beredskabsplanen skal være vedlagt kortbilag over bedriften med angivelse af opbevaring af miljøfarlige stoffer, afløbs- og drænsystemer, vandløb m.m. samt en opgørelse over materiel, der kan anvendes i forbindelse med afhjælpning, inddæmning og opsamling af spild/lækage, der kan medføre konsekvenser for det eksterne miljø.

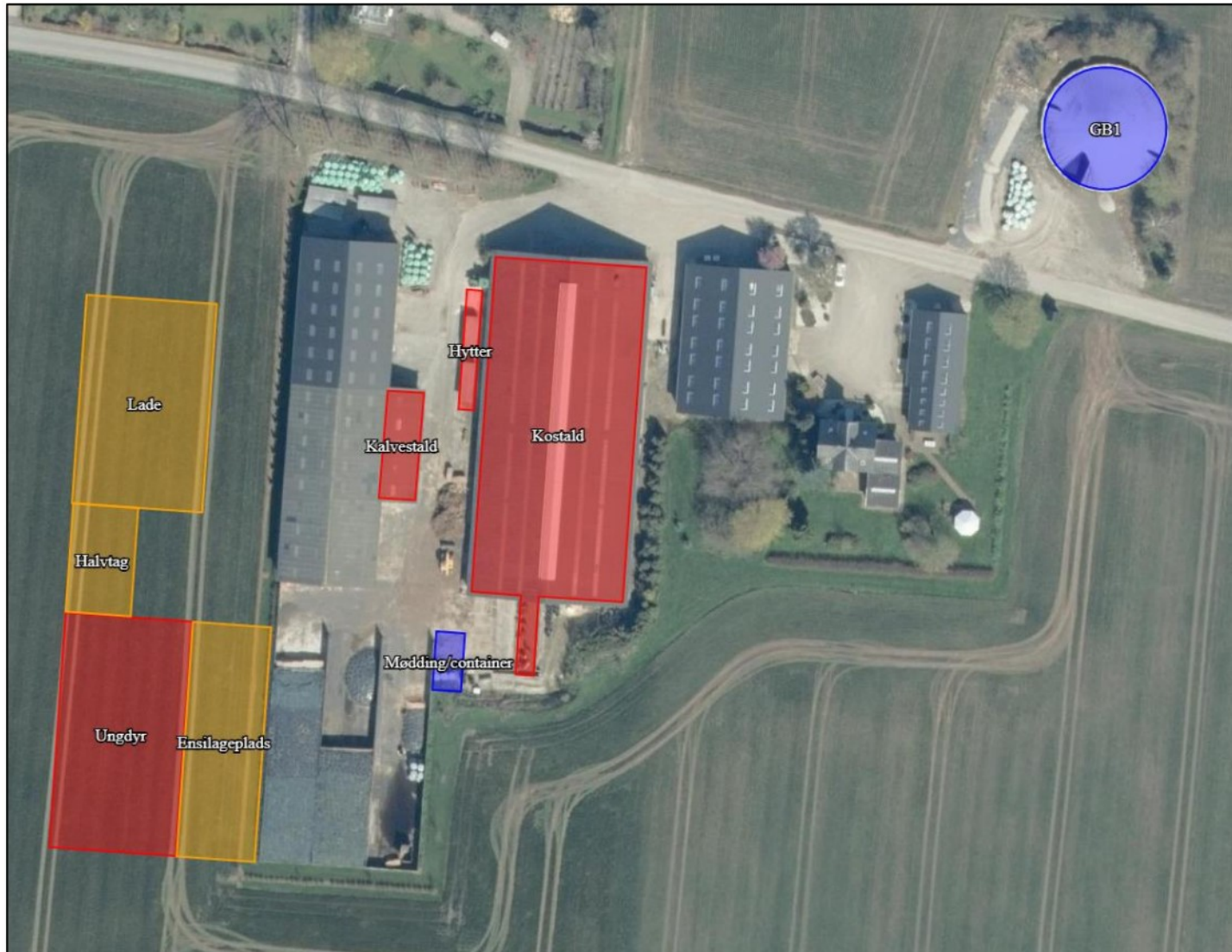
Virksomhedens ophør

For at sikre, at der ved eventuelt ophør af produktionen sker en miljømæssig korrekt afvikling, er der stillet vilkår om, at såfremt kvægbruget ophører, skal stalde og gyllekummer tømmes og rengøres. Foderrester, olie- og kemikalierester samt affald skal bortskaffes. Hvis gyllebeholder tages ud af drift skal den tømmes og rengøres (vilkår 10).

Litteratur

- Bekendtgørelse af lov nr. 520 af 1. maj 2019 om husdyrbrug og anvendelse af gødning m.v.
- Bekendtgørelse nr. 1089 af 16. oktober 2024 om godkendelse og tilladelse m.v. af husdyrbrug.
- Bekendtgørelse nr. 2243 af 29. november 2021 om miljøregulering af dyrehold og om opbevaring af gødning
- Habitatdirektivet. EF-direktiv nr. 92/43/EØF af 21. maj 1992 om bevaring af naturtyper samt vilde dyr og planter (EF-habitatdirektivet).
- Bekendtgørelse nr. 1093 af 11. oktober 2024 af lov om miljøbeskyttelse.
- Bekendtgørelse nr. 927 af 28. juni 2024 af lov naturbeskyttelse.
- Bekendtgørelse nr. 116 af 6. februar 2020 af lov om landbrugsejendomme.
- Bekendtgørelse nr. 1257 af 27. november 2019 om indretning, etablering og drift af olietank, rørsystemer og pipelines.
- Bekendtgørelse nr. 1401 af 26. november 2018 om påfyldning og vask m.v. af sprøjter til udbringning af plantebeskyttelsesmidler.
- Vejledende retningslinjer for vurdering af lugt og begrænsning af gener fra stalde. Af K. B. Frandsen (1994) udgivet af MLK Fyn, revideret 2002.
- Vejledning om ekstern støj fra virksomheder. Miljøstyrelsens vejledning nr. 5 af november 1984.
- Husdyrgodkendelse.dk
- Bekendtgørelse nr. 1519 af 29. juni 2021 om brugerbetaling for godkendelse m.v. og tilsyn efter lov om miljøbeskyttelse og lov om husdyrbrug og anvendelse af gødning m.v.

Kortbilag 1: Anlægsoversigt



Kortbilag 2: Naturområder

