

**§ 16 a. stk. 2 miljøgodkendelse af
svineproduktionen på
Møllevej 5, 6400 Sønderborg**

Meddelt d. 2. december 2019
Meddelt af Erhverv & Affald
Sønderborg Kommune

Baggrund og læsevejledning

Kommunens afgørelse, vilkår der gælder for husdyrbruget samt de generelle juridiske forhold omkring afgørelsen, herunder klagevejledningen, og bilag kan læses i kapitel A, B, C og D.

Som følge af VVM-direktivet skal der ved ansøgning om miljøgodkendelse foretages en miljøkonsekvensvurdering der er en proces, som bl.a. indebærer krav om inddragelse af offentligheden og udarbejdelse af en miljøkonsekvensrapport. Selve miljøkonsekvensrapporten kan læses i kapitel E

Visse projekter om intensiv husdyravl, der kan have væsentlig indvirkning på miljøet, skal gennemgå en sådan proces, inden de kan tillades. Ansøgeren har ansvaret for at få udarbejdet en miljøkonsekvensrapport og at miljøkonsekvensvurderingen er fuldstændig og af tilstrækkelig høj kvalitet i forhold til oplysninger om husdyrbruget og vurderinger af miljøpåvirkningerne. Vurderingerne i miljøkonsekvensrapporten er et resultat af dialog med ansøger i forbindelse med sagsbehandlingen, og den danner grundlag for kommunens afgørelse og de stillede vilkår.

Registreringsblad

Husdyrbruget

Bedrift Cvr	13165289
Husdyrbrugets navn	Lars Bertram, Møllevej 5
Beliggenhedsadresse	Møllevej 5
Postnummer	6400
By	Sønderborg

Ansøger

Ansøgers navn	Lars Staugaard Bertram
Ansøgers adresse	Snogbæk Nederby 26
Ansøgers postnummer	6400
Ansøgers by	Sønderborg
Ansøgers telefon	40869246
Ansøgers email	bertram@agropartnere.dk

Konsulent

Konsulent Cvr	25160428
Konsulent virksomhedsnavn	landboSyd
Konsulentnavn	Henriette Fries
Konsulentadresse	Jens Terp-Nielsens Vej 13
Konsulentpostnummer	6200
Konsulentby	Aabenraa
Konsulenttelefon	74365173
Konsulent-email	hef@landbosyd.dk

Ejendom

Ejendomsnummer	5400015621
CHR numre	20096

Matrikler på ejendomsnummer

Matrikel: 110 - Stenderup, Nybøl
Matrikel: 169 - Stenderup, Nybøl
Matrikel: 207 - Stenderup, Nybøl
Matrikel: 5 - Stenderup, Nybøl

Godkendelsen er udarbejdet af:

Sagsbehandler: Ann-Kathrin Tessin

Sønderborg Kommune

Landbrugsgruppen

Erhverv og affald

Rådhusvej 10

6400 Sønderborg

Sagsnummer: 19/35900

Kvalitetssikret af: TKOB

Indhold

A. Afgørelse	2
1) Baggrund for afgørelse	3
1) Kommunens vurdering og begrundelse for de stillede vilkår og øvrige krav	4
2) Samlet vurdering	7
3) Lovgrundlag	7
4) Udnyttelsesfrist	7
5) Revurdering af miljøgodkendelsen	7
6) Retsbeskyttelse.....	8
B. Vilkår for husdyrbruget	9
Generelle vilkår	9
Indretning og drift	9
Egenkontrol	10
Teltoverdækning	11
Ressourceforbrug.....	11
Øvrige emissioner (lugt, støj, lys og støv).....	11
Fluer og skadedyr	13
Til- og frakørsel (transport).....	13
Reststoffer, affald og naturressourcer.....	13
Driftsforstyrrelser.....	14
Husdyrbrugets ophør	14
C. Offentlighed og klagevejledning	15
Partshøring.....	15
Behandling af indkomne hørings svar.....	15
Annoncering af afgørelse	15
Klagevejledning.....	15
Civilt søgsmål	16
D. Kommunens bilag.....	17
E. Miljøkonsekvensrapport til § 16 a stk. 2	18



A. Afgørelse

Sønderborg Kommune meddeler miljøgodkendelse til IE-bruget efter husdyrbruglovens § 16 a stk. 2 på Møllevej 5, 6400 Sønderborg, matrikel 14 Nybøl Ejerlav, Nybøl til ændring af svineproduktion med de stillede vilkår.

Miljøgodkendelsen omfatter hele husdyrbruget.

Der godkendes følgende produktionsareal:

Stald 1,2,3,4: 801 m² produktionsareal med fulddrænet gulv (kummer unde hele arealet) til alle svin.

Stald 5: 320 m² produktionsareal med fulddrænet gulv (kummer unde hele arealet) til alle svin.

Stald 6: 345 m² produktionsareal med fulddrænet gulv (kummer unde hele arealet) til alle svin.

Der tillades følgende flexgruppe i alle stalde:

"Flexgruppe" der består af følgende dyr på i alt 1466 m² produktionsareal:

- Søer, diegivende. Kassestier, fuldspaltegulv
- Søer, golde og drægtige. Individuel opstaldning, fuldspaltegulv
- Smågrise. Drænet gulv + spalter (50 %/ 50%)
- Slattevin. Drænet gulv + spalter (33 %/ 67%)

De godkendte produktionsarealer i staldanlægget kan med denne miljøgodkendelse udnyttes fuldt ud inden for grænserne for dyrevelfærdsreglerne. Se en oversigt over staldarealet i figur 1.

Der godkendes følgende eksisterende gødningsopbevaringsareal:

Beholder 1: 266 m² gødningsopbevaringsareal til flydende husdyrgødning.

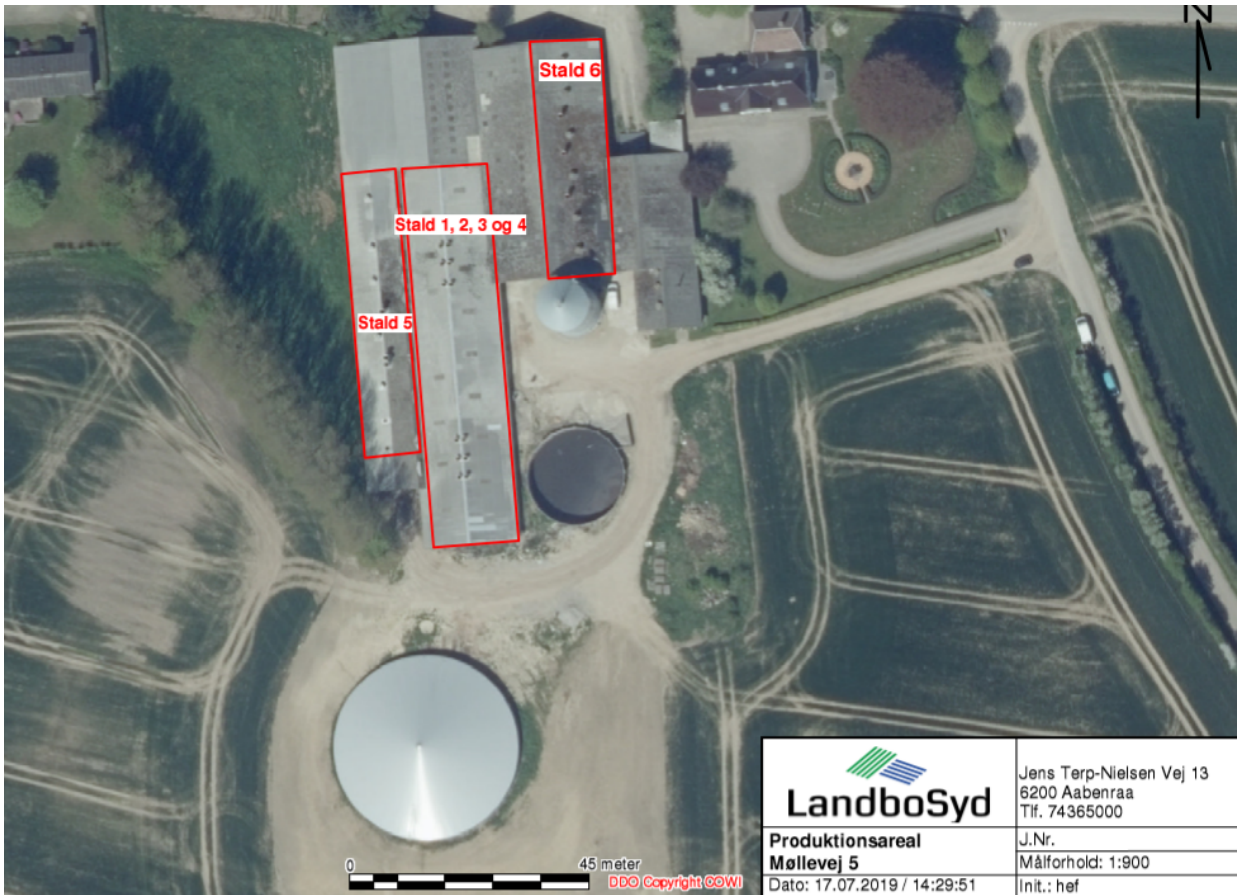
Beholder 2: 981 m² gødningsopbevaringsareal til flydende husdyrgødning med teltoverdækning.

Der godkendes følgende projekterede anlæg:

Der bygges ingen nye anlæg.

Andre godkendelsespligtige driftsbygninger, anlæg, m.v.

Der opføres ingen godkendelsespligtige anlæg



Figur 1: situationsplan

Dispensationer

Lugt

Sønderborg Kommune meddeler dispensation jf. § 33 stk.1 i husdyrgodkendelsesbekendtgørelsen (50 % reglen) for genekriteriet til nærmeste enkelt bolig.

Sønderborg Kommune vurderer på baggrund af ansøgningsmaterialet at 50 % reglen kan anvendes i denne sag, da afstanden til nærmeste nabobeboelse på Møllevej 12 er 97 % af den beregnede geneafstand.

Af ansøgningsmaterialet fremgår det, at lugtmissionen er uændret i nudrift og ansøgt drift. Derudover er lovens minimumskrav til afstande til nærmeste beboelser inden for de tre typer hhv. byzone, samlet bebyggelse og enkelt bolig i landzone overholdt. Kommunen vurderer derfor, at lugt fra stalden ikke vil give væsentlige gener for naboerne.

1) Baggrund for afgørelse

Sønderborg Kommune meddeler godkendelsen, da det vurderes, at ansøgeren har truffet de nødvendige foranstaltninger til at forebygge og begrænse forureningen ved anvendelse af bedste tilgængelige teknik, og at husdyrbruget i øvrigt kan drives på stedet uden at påvirke omgivelserne på en måde, som er uforenelig



med hensynet til omgivelserne. Sønderborg Kommune vurderer at miljøgodkendelsen, med de stillede vilkår for lokalisering, indretning og drift af husdyrbruget, sikre at husdyrbruget ikke vil medføre en væsentlig påvirkning af miljøet eller andre væsentlige gener.

Godkendelsen er baseret på de oplysninger, der er redegjort for i ansøgningsmaterialet, skema 212659 version 2 og miljøkonsekvensrapporten i kapitel E. I bilag 1 kapitel D ses en oversigt over versionshistorikken og hvilke ændringer der er blevet foretaget som følge af Kommunens sagsbehandling.

Miljøkonsekvensrapporten har været sendt tilbage til ansøger og konsulent med enkelte rettelser i teksten.

Historik

8 års drift

For 8 år siden var den gældende produktionstilladelse en kap. 5 miljøgodkendelse fra 10. maj 2006 suppleret med en anmeldelse om ændret afgangsvægt fra 30. oktober 2009. Denne anmeldelse gav tilladelse til et dyrehold på 8.342 slagtesvin fra 30-104 kg. Produktionsarealerne var de samme for 8 år siden som i ansøgt drift.

Nudrift

Den gældende godkendelse på ejendommen er den revurderede miljøgodkendelse fra den 10. juni 2015. Godkendelsen er på 9.245 slagtesvin (30-104 kg) med 2.456 stipladser. Det skal bemærkes, at der i 2012 blev anmeldt et dyrehold på 9.245 slagtesvin. Produktionsarealerne er de samme i nudrift og ansøgt drift.

Ansøgt drift

Sønderborg Kommune har i d. 19-08-2019 modtaget en ansøgning om miljøgodkendelse af husdyrbruget på Møllevej 5, 6400 Sønderborg. Ansøger ønsker en miljøgodkendelse efter de nugældende regler til produktion på et godkendt produktionsareal for at opnå mere fleksibilitet. Ansøger har søgt om Flex grupper i alle stalde hvilket giver mulighed for at producere enten søer, smågrise eller slagtesvin på husdyrbruget. Ændringerne sker i eksisterende stalde.

Erhvervsmæssigt nødvendigt

Sønderborg Kommune vurderer, at miljøgodkendelse til at udnytte eksisterende staldes produktionsarealer og have mulighed for at producere i flexgrupper er erhvervsmæssigt nødvendigt for husdyrbrugets fortsatte drift, da ændringen vil betyde, at staldanlægget kan udnyttes fuldt ud.

1) Kommunens vurdering og begrundelse for de stillede vilkår og øvrige krav

Landskabelige værdier

Ejendommen ligger inden for områder der er udpeget som bevaringsværdigt og værdifuldt landskab med en beskyttet udsigt samt i kystnærhedszone. Der sker ingen bygningsmæssige ændringer. Ejendommens landskabelige forhold samt en vurdering heraf, fremgår af Miljøkonsekvensrapportens punkt 4.1.



Sønderborg Kommune vurderer at vurderingerne i Miljøkonsekvensrapportens punkt 4.1. er fyldestgørende og at ændringen i produktionen i de eksisterende bygninger ikke påvirker kulturarv eller landskabet negativt.

Der stilles derfor ingen vilkår til bevarelsen af de landskabelige værdier.

Ammoniak, natur og bilag IV arter

Sønderborg Kommune vurderer, på baggrund af beskrivelserne og vurderingerne i miljøkonsekvensrapporten, at, Ansøgningen overholder alle krav i forhold til påvirkning af kategori 1, 2 og 3 natur, ligesom det vurderes, at der ikke vil ske en tilstandsændring af naturområder, der er beskyttet af naturbeskyttelseslovens § 3. Ligeledes vurderes det, at projektet ikke medfører ændringer, der påvirker eventuelle bilag IV-arter eller deres levesteder væsentligt.

Jord, grundvand og overfladevand

Sønderborg Kommune vurderer, på baggrund af beskrivelserne i miljøkonsekvensrapporten, at den ansøgte ændring i eksisterende stalde ikke indebærer væsentlig virkning jordarealer, jordbund eller vandforekomster.

Bedste tilgængelige teknik (BAT)

Der er et krav om vurdering af de væsentlige virkninger på miljøet og anvendelse af den bedste tilgængelige teknik, når produktionen er større end 2000 stipladser til slagtesvin. Der er i miljøkonsekvensrapportens punkt 4.2 og 5.2 redegjort for BAT på husdyrbruget. Sønderborg Kommune vurderer, at der anvendes BAT på følgende områder:

BAT Ammoniak- og lugtemission

Anvendelse af den bedste tilgængelige teknik (BAT) i forhold til ammoniak- og lugtemission fra anlægget er omsat til et bestemt krav til mængden af ammoniak- og lugtemission, der må komme fra husdyrbruget. Sønderborg Kommune vurderer på baggrund af beskrivelserne og vurderingerne i miljøkonsekvensrapporten og beregningerne i husdyrgodkendelse.dk at der anvendes BAT i forhold til ammoniak- og lugtemission.

BAT Fodring- og foderhåndtering

Det vurderes, at husdyrbruget overholder BAT på fodring og foderhåndtering, at foderet er afbalanceret, så det opfylder svinenes behov for energi og fordøjelige aminosyrer. Foderet opbevares i lukkede siloer, der sikrer, at intet går til spilde.

BAT Gylleopbevaring- og håndtering

Det vurderes, at der praktiseres BAT på gyllehåndtering.

BAT Energi- og vandforbrug

BAT overholdes i forhold til energiforbruget bl.a. ved udskiftning af ventilationsanlægget til lavenergi-ventilatorer. BAT på vandforbruget gennemføres ved, at vandforbruget registreres, og evt. lækager identificeres og repareres hurtigst muligt. Desuden sættes staldene i blød og vaskes med højtryksrensere, hvilket er vandbesparende.



For at begrænse spild af ressourcer, stiller Sønderborg Kommune vilkår om vand- og elforbrug.

BAT Spildevand

Sønderborg Kommune vurderer, at der anvendes BAT på spildevand bl.a ved at vandforbruget registreres, så spild undgås, de forurenede områder holdes så småt som muligt og der anvendes højtryksrensere for at minimere vandforbruget.

BAT Affald

Sønderborg Kommune vurderer at der praktiseres BAT på affald ved at affald sorteres og afhændes til godkendte modtagere.

BAT Støv

Sønderborg Kommune vurderer, at der praktiseres BAT på støvemissioner idet foder håndteres i foderladen og ledes ud i staldene gennem lukket rørsystem.

BAT Støj

Sønderborg Kommune vurderer, at der praktiseres BAT på støjgener ved at lade de mest støjende aktiviteter foregå i dagtimerne.

BAT Godt landmandsskab og miljøledelse

Sønderborg Kommune vurderer, at BAT på godt landmandsskab og miljøledelse opnås ved at have en nødfremgangsmåde ved uheld (opdateret beredskabsplan) og ved at instruere nye medarbejdere omhyggeligt i de forskellige arbejdsrutiner. Derudover vil der blive udarbejdet et miljøledelsessystem.

BAT Døde dyr

Sønderborg Kommune vurderer, at opbevaring af døde dyr opfylder BAT ved at opbevare dem ved indkørslen fra Møllevvej under en kadaverkappe og hævet over jorden ved at lægge dem på spalter eller i en plastcontainer, så lugt og sygdomsspredning så vidt muligt undgås.

Særregler for IE- husdyrbrug jf. husdyrgodkendelsesbekendtgørelsen.

Krav der er indarbejdet som generelle og umiddelbart anvendelige regler, som skal efterleves på husdyrbruget.

Herunder b.la

- Fosfor (slagtedyr)
- Miljøledelse

Generelle regler jf. husdyrgødningsbekendtgørelsen og husdyrgodkendelsesbekendtgørelsen

Herunder bl.a

- Rengøring af arealer, hvor der kun kortvarigt går dyr



2) Samlet vurdering

På baggrund af de stillede vilkår og ovenstående begrundelse for og særkender på husdyrbruget er det Sønderborg Kommunes samlede vurdering, at det ansøgte projekt overholder anvendelse af den bedste tilgængelige teknik (BAT), og at projektet ikke indebærer væsentlige indvirkninger på miljøet, herunder i forhold til omgivelsernes sårbarhed og kvalitet, i forhold til navnlig:

- Landskabelige værdier
- Natur med dens bestande af vilde planter og dyr og deres levesteder, herunder områder, der er beskyttet mod tilstandsændringer eller fredet udpeget som internationalt naturbeskyttelsesområde eller udpeget som særlig sårbart over for næringsstofpåvirkning
- Jord, grundvand og overfladevand
- Lugt-, støj-, rystelser-, støv-, flue-, transport-, og lysgener, uhygiejniske forhold, affaldsproduktion mv

3) Lovgrundlag

Ansøgningen er behandlet i henhold til kravene i bekendtgørelse af lov om husdyrbrug og anvendelse af gødning m.v. Lovbek. nr. 520 af 1. maj 2019 om husdyrbrug og anvendelse af gødning m.v. (husdyrbrugloven) med tilhørende bekendtgørelse om godkendelse og tilladelse m.v. af husdyrbrug, nr. 718 af 8. juli 2019, samt miljøstyrelsens vejledning om miljøregulering af husdyrhold.

Miljøgodkendelsen er kun en del af det retsgrundlag som husdyrproduktionen er underlagt.

Husdyrbruget har flere end 2000 stipladser til slagtesvin og er derfor omfattet af husdyrbrugloven § 16 a, stk. 2. Husdyrbruget er godkendelsespligtigt og Sønderborg Kommune er godkendelses- og tilsynsmyndighed.

Andre tilladelser og dispensationer

Sønderborg Kommune gør opmærksom på, at den meddelte godkendelse udelukkende omfatter forholdet til miljølovgivningen. Der skal derfor evt. søges om en separat byggetilladelse, ændring af bygningsanvendelse, nedrivningstilladelse, afledning af tagvand eller lignende hos Sønderborg Kommune.

4) Udnyttelsesfrist

Miljøgodkendelsen skal være udnyttet inden 6 år fra godkendelsen er meddelt. Godkendelsen anses som fuldt udnyttet når byggeriet er færdigmeldt. Hvis godkendelsen eller tilladelsen kun er udnyttet delvist, bortfalder den del, der ikke er udnyttet.

5) Revurdering af miljøgodkendelsen

Virksomhedens miljøgodkendelse skal regelmæssigt og mindst hvert 10. år, tages op til revurdering. Den første regelmæssige vurdering skal dog foretages, når der er forløbet 8 år (eller inden 4 år når EU-



kommissionen i EU-tidende har offentliggjort en BAT-konklusion, der vedrører den væsentligste af husdyrbrugets aktiviteter). Det er planlagt at foretage den første revurdering i 2027.

6) **Retsbeskyttelse**

Med denne miljøgodkendelse følger der 8 års retsbeskyttelse af husdyrbrugets indretning og drift.

B. Vilkår for husdyrbruget

Vilkårene i denne miljøgodkendelse skal, hvis ikke andet er anført, være opfyldt fra det tidspunkt, hvor miljøgodkendelsen udnyttes.

Vilkår, der vedrører driften, skal være kendt af de ansatte, der er beskæftiget med den pågældende del af driften.

Denne miljøgodkendelse meddeles på nedenstående vilkår. Konkrete bestemmelser i lovgivningen og bekendtgørelser, som generelt er gældende for alle husdyrbrug, er ikke stillet som vilkår for godkendelsen.

Generelle vilkår

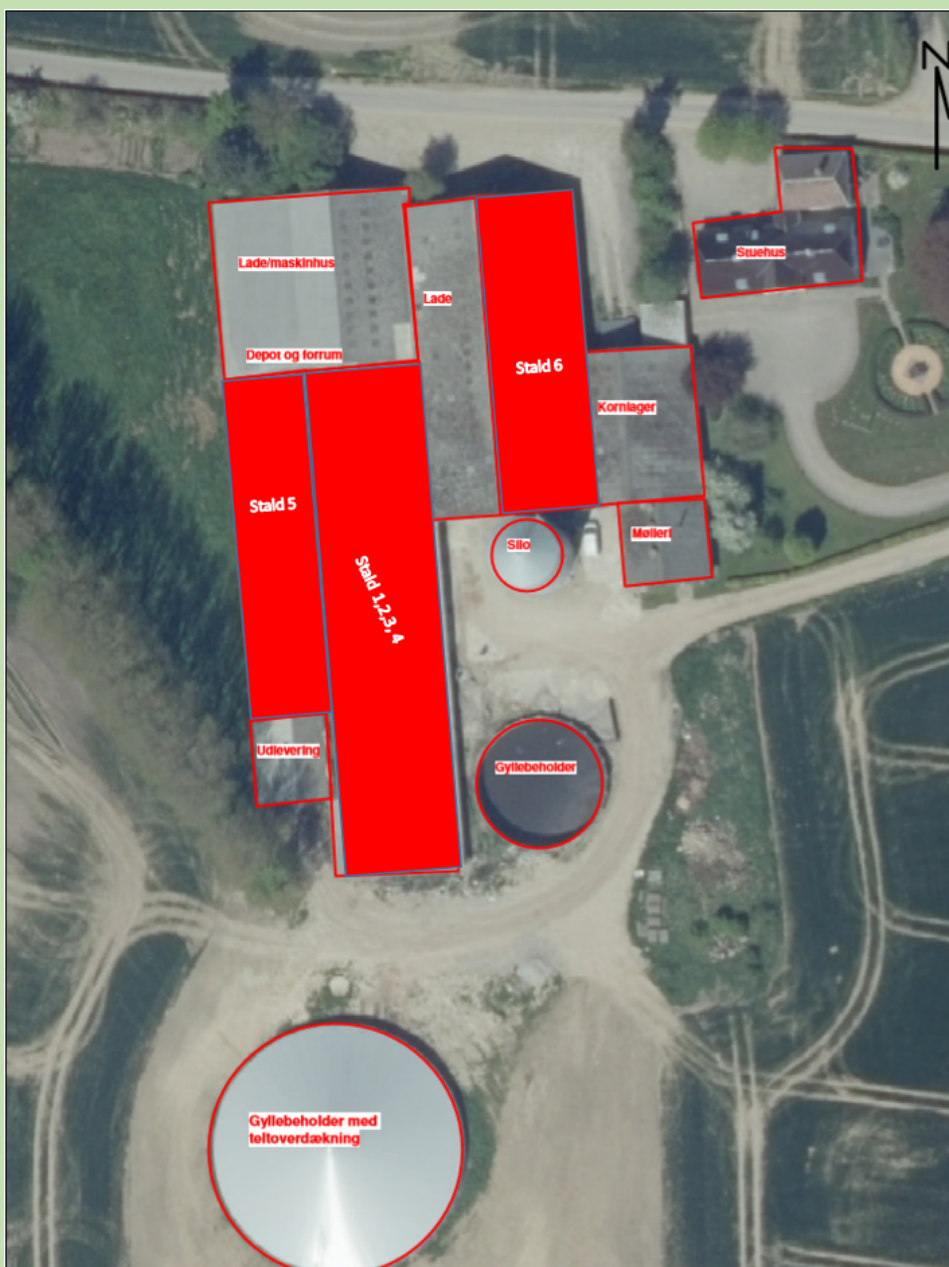
- 1) Projektet skal gennemføres som beskrevet i ansøgningsmaterialet i husdyrgodkendelse.dk skema nr. 212659 vers. 2.
- 2) Miljøgodkendelse og beredskabsplan skal altid være at finde på ejendommen, enten udskrevet eller digitalt. Indholdet skal være driftsleder bekendt. Relevante vilkår i miljøgodkendelse samt beredskabsplanen skal være medarbejderne bekendt.

Indretning og drift

- 3) Stalde, produktionsarealer og produktionstype skal være i overensstemmelse med nedenstående tabel A, dyrene skal være placeret i de med rødt markerede stalde, se figur A.

Staldnavn	Staldstørrelse (m ²)	Ventilation	Kildehøjde	Produktion	Antal måneder udegående	Produktionsareal (m ²)
Ansøgt drift						
Stald 5	474	Mekanisk ventilation	6 m	(#191639) Flexgruppe: Alle svin; Fulddrænet gulv (kummer under hele arealet)	0	320
Stald 1, 2, 3, 4	1138	Mekanisk ventilation	6 m	(#191640) Flexgruppe: Alle svin; Fulddrænet gulv (kummer under hele arealet)	0	801
Stald 6	438	Mekanisk ventilation	6 m	(#191501) Flexgruppe: Alle svin; Fulddrænet gulv (kummer under hele arealet)	0	345
Sum						1466

Tabel A. Stalde, produktionsareal og produktionstype



Figur A. Oversigt over ejendommens anlæg

Egenkontrol

- 4) Vand- og elforbrug, og hvad der evt. er foretaget for at reducere det, skal registreres årligt.
- 5) Der skal føres logbog for gyllebeholder med teltoverdækning, hvori eventuelle skader på teltoverdækningen noteres med angivelse af dato for skaden samt dato for reparation. Logbogen skal opbevares på husdyrbruget i mindst fem år og forevises på tilsynsmyndighedens forlangende.

Opbevaring og håndtering af husdyrgødning

- 6) Husdyrbrugets gødningsopbevaringsanlæg skal være i overensstemmelse med nedenstående tabel B.

Navn	Lagertype	Yderligere oplysninger	Bedste tilgængelige opbevaringsteknik	Dimension	Areal (m ²)
Ansøgt drift					
Gyllebeholder	Flydende	1040 m ²			266
Ny gyllebeholder	Flydende	5000 m ²	Telt overdækning tilladt den 7. april 2017		981

Tabel B. Gødningsopbevaringsanlæg

- 7) Håndtering af gylle skal foregå under opsyn, således at spild undgås, og der tages størst muligt hensyn til omgivelserne. Inden udpumpning af gylle fra staldene skal det sikres, at gyllebeholderne kan rumme den udpumpede mængde gylle
- 8) Påfyldning af gylle til vogn skal ske på støbt plads med afløb til opsamlingsbeholder. Pladsen skal rengøres for spild af flydende husdyrgødning umiddelbart efter periode med daglig påfyldning af gylle er afsluttet. Såfremt påfyldningen af gylle sker med selvløssende fyldeårn eller tilsvarende metode til at undgå spild, er der ikke krav om påfyldeplads.

Teltoverdækning

- 9) Gyllebeholderen på 5.000 m³ skal være forsynet med fast overdækning i form af telt. Overdækningen skal lukkes umiddelbart efter endt omrøring og udbringning. Eventuelle skader på overdækningen skal registreres i en logbog og repareres inden for en uge. Der skal indgås aftale om reparation inden to hverdage efter skadens opståen.

Ressourceforbrug

- 10) Hvis husdyrbrugets vandforbrug overstiger **9.270 m³**, skal ansøger sende en redegørelse til miljømyndigheden. Redegørelsen skal indeholde en beskrivelse af, hvorfor forbruget er steget, og hvilke tiltag der sættes i værk for at reducere vandforbruget.
- 11) Husdyrbruget skal minimum hvert 6. år lade udarbejde en energirapport med forslag til energibesparelser af en autoriseret energikonsulent. Første rapport skal foreligge senest 1 år efter at godkendelsen er taget i brug.

Øvrige emissioner (lugt, støj, lys og støv)

Lugt



- 12) Bedriften og dens omgivelser skal drives og renholdes således, at lugtgener så vidt muligt begrænses. Der skal opretholdes en god staldhygiejne, herunder sikres, at overflader holdes rene og tørre. Stalde inklusiv ventilationssystemet skal rengøres minimum én gang årligt.

Støj

- 13) Bidraget fra landbruget med adressen Møllevej 5, 6400 Sønderborg til det ækvivalente, korrigerede støjniveau i dB(A) må i det åbne land, i byzone og ved samlet bebyggelse ikke overskride følgende værdier, som angivet i Miljøstyrelsens vejledning nr. 5/1984 "Ekstern støj fra virksomheder":

	Mandag - fredag kl. 07.00 - 18.00 Lørdag kl. 07.00 - 14.00	Mandag - fredag kl. 18.00 - 22.00 Lørdag kl. 14.00 - 22.00 Søn og helligdag kl. 07.00 - 22.00	Alle dage kl. 22.00 – 07.00
	dB(A)	dB(A)	dB(A)
Det åbne land	55	45	40
Byzone	45	40	35
Samlet bebyggelse	45	40	35

Tabel B. Støjgrænser

De angivne værdier for støjbelastningen er de ækvivalente, korrigerede lydniveauer i dB(A)

Markarbejde med traktorer og landbrugsmaskiner er ikke omfattet af ovennævnte støjgrænser.

Støjgrænserne må i det åbne land ikke overskrides ved nærmeste nabos udendørs opholdsarealer, maks. 15 m fra beboelsen. Støjgrænserne må i samlet bebyggelse og byzone ikke overskrides noget sted i området.

I forbindelse med høst og korntørring kan grænseværdien om aftenen og om natten forhøjes med 5 dB(A) i høstperioden, dog i højst 6 uger.

Hvis tilsynsmyndigheden, på baggrund af en orienterende støjmåling, finder det nødvendigt, skal den ansvarlige for husdyrbruget dokumentere, at de i vilkår 12 fastsatte støjgrænser overholdes. Tilsynsmyndigheden kan dog kun kræve dette dokumenteret en gang årligt.

Målingerne/beregningerne være en "Miljømåling – ekstern støj", og skal udføres af en person eller firma, som findes på Miljøstyrelsens sidste reviderede liste over firmaer/personer, der er godkendte til at "Miljømåling – ekstern støj". Udgifterne til støjmålingen afholdes af husdyrbruget.

Lys

- 14) Driften må ikke medføre væsentlige lysgener for omboende og omgivelserne.

Støv



- 15) Driften må ikke medføre væsentlige støvgener uden for ejendommens eget areal. Vurderingen foretages af tilsynsmyndigheden.

Fluer og skadedyr

- 16) Arealerne omkring bygninger og tilkørselsveje skal holdes ryddelige og fri for affald, foderrester, gødning, m.v. Opbevaring af foder skal ske på sådan en måde, at der ikke opstår risiko for tilhold af skadedyr (rotter mv.). Stalde, lagre og andre anlæg skal holdes i forsvarlig rottesikret stand, m.v. med henblik på at forhindre gode levedmuligheder for rotter.
- 17) Der skal overalt på ejendommen udføres effektiv flue- og skadedyrsbekæmpelse med de nyeste retningslinjer fra Aarhus Universitet, Institut for Agroøkologi.

Til- og frakørsel (transport)

- 18) Transport af gylle, dyr og foder til og fra ejendommen skal ske via indkørsel fra Møllevej.
- 19) Ved transport af husdyrgødning skal transportvognens åbninger være forsynet med låg eller lignende, så spild så vidt som muligt ikke kan finde sted. Skulle der alligevel ske spild, skal det straks opsamles.

Reststoffer, affald og naturressourcer

Spildevand

- 20) Vask af maskiner, redskaber og transportvogne skal foregå på støbt, tæt plads med bortledning af spildevand til opsamlingsbeholder. Alternativt kan rengøringen foregå på arealer, hvor der er vegetation.

Affald og kemikalier

- 21) Affald skal opbevares og håndteres som beskrevet i Sønderborg Kommunes til enhver tid gældende affaldsregulativ for erhvervsaffald.
- 22) Spildolie eller andet flydende farligt affald skal opbevares i egnede beholdere under tag og stå på rist, paller eller lignende, så eventuelle utætheder er synlige og spild ikke ødelægger de andre beholdere. Beholderne skal være mærket med indhold. Under beholderne skal der være en spildbakke med tæt bund, som ikke har afløb til kloak. Spildbakken skal kunne rumme indholdet af den største beholder, der opbevares, og være resistent overfor de kemikalier, der kan opsamles.
- 23) Spild af olie, kemikalier og flydende farligt affald skal opsamles straks. Der skal til enhver tid forefindes opsugningsmateriale på virksomheden. Alt opsamlet spild indeholdende olie og kemikalier (herunder grus, savsmuld eller lignende anvendt til opsugning) skal opbevares og bortskaffes som farligt affald.



24) Pesticidrester skal opbevares og håndteres som farligt affald. Tømt og rengjort (skyllet) pesticidemballage kan bortskaffes som dagrenovation.

Olie og diesel

25) Tankning af diesel skal ske på en plads med fast og tæt bund, enten med afløb til olieudskiller eller således, at spild kan opsamles, og at der ikke er mulighed for afløb til jord, kloak, overfladevand eller grundvand. Tankningen skal ske under opsyn.

Kemikalier og andre stoffer

26) Kemikalier, rengøringsmidler, medicin, foderstoffer m.v., skal opbevares således, at de ikke kan ledes til jord, grundvand, overfladevand eller afløbssystemer, hvis der måtte ske udslip.

Døde dyr

27) Døde dyr skal opbevares overdækket og på betonspalter eller andet tilsvarende underlag. Opbevaringen må ikke give anledning til væsentlige lugtgener og må ikke medføre uhygiejniske forhold.

Driftsforstyrrelser

28) Der skal forefindes en opdateret beredskabsplan på husdyrbruget, som fortæller, hvornår og hvordan der skal reageres ved uheld, der kan medføre konsekvenser for det eksterne miljø. Planen skal opdateres hvert 2. år og dato for udarbejdelse eller revidering af planen skal tilføjes planens forside.

Husdyrbrugets ophør

29) Ved hel ophør af husdyrbruget skal det anmeldes til kommunen senest 4 uger efter ophør, og der skal på husdyrbruget foretages følgende:

- Affald, foder, husdyrgødning og husdyrbesætning fjernes
- Stalde-, foder – og husdyrgødningsopbevaringsanlæg rengøres
- Rørføringer i husdyrgødning eller foder afblændes eller graves op
- Pumpeudstyr i forbindelse med gyllebeholdere afmonteres
- Bortskaffelse af restkemikalier, olieaffald, medicinaffald m.v. i henhold til Sønderborg Kommunes affaldsregulativer.



C. Offentlighed og klagevejledning

Ansøgning om miljøgodkendelse har været offentlig annonceret i uge 35 på Sønderborg Kommunes hjemmeside for at informere offentligheden om ansøgningen og tidligt inddrage denne i beslutningsprocessen.

Miljøgodkendelsen er meddelt den 2. december 2019

Afgørelsen er offentliggjort på www.sonderborgkommune.dk den 2. december 2019 og der er efterfølgende orienteret herom i Sønderborg Ugeavis.

Partshøring

Et resume og et link til udkast til miljøgodkendelse blev den 30. oktober 2019 udsendt til høring hos naboer (ejere og beboer) inden for konsekvensområdet for lugt (619 m) og skønnede parter i sagen, ansøger selv og ansøgers konsulent.

Der var frist til afgivelse af bemærkninger på 30 dage frem til og med den 29. november 2019. Partshøringen gav ingen indsigelser.

Annoncering af afgørelse

Miljøgodkendelsen efter husdyrbrugloven er offentliggjort på www.sonderborgkommune.dk den 2. december 2019 og der er efterfølgende orienteret herom i Sønderborg Ugeavis.

Klagevejledning

Afgørelsen kan påklages til Miljø- og Fødevarerklagenævnet af ansøgeren, klageberettigede myndigheder og organisationer samt enhver, der har en væsentlig, individuel interesse i sagens udfald, jf. husdyrbruglovens § 76.

Hvis du ønsker at klage over denne afgørelse, kan du klage til Miljø- og Fødevarerklagenævnet. Du klager via Klageportalen, som du finder et link til på forsiden af www.nmkn.dk.

Klageportalen ligger på www.borger.dk og www.virk.dk. Du logger på www.borger.dk eller www.virk.dk, ligesom du plejer, typisk med NEM-ID.

Klagen sendes gennem Klageportalen til Sønderborg Kommune. En klage er indgivet, når den er tilgængelig for myndigheden i Klageportalen. Når du klager, skal du som privatperson betale et gebyr på 900 kr. For virksomheder og organisationers vedkommende er gebyret på 1.800 kr. Du betaler gebyret med betalingskort i klageportalen. Klagenævnet skal som udgangspunkt afvise en klage, der kommer uden om Klageportalen, hvis der ikke er særlige grunde til det. Hvis du ønsker at blive fritaget for at bruge Klageportalen, skal du sende en begrundet anmodning til Sønderborg Kommune.

Sønderborg Kommune videresender herefter anmodningen til klagenævnet, som træffer afgørelsen om, hvorvidt din anmodning kan imødekommes.

Klagen skal være modtaget inden klagefristens udløb mandag 30. december 2019



En klage er indgivet, når den er tilgængelig for Sønderborg Kommune i klageportalen.

Sønderborg Kommune kan oplyse, at det af husdyrbrugloven § 81, stk. 1 fremgår, at en klage ikke har opsættende virkning, med mindre Miljø- og Fødevareklagenævnet bestemmer andet. Hvis du påbegynder udnyttelse af miljøgodkendelsen inden klagefristens udløb, er det på egen regning og risiko.

Når Sønderborg Kommune modtager en klage, underretter kommunen straks ansøger om klagen.

Der er ifølge offentlighedsloven ret til aktindsigt i alle dokumenter, der vedrører sagen.

Civilt søgsmål

Et eventuelt sagsanlæg skal ifølge § 90 i husdyrbrugloven, være anlagt inden 6 måneder efter, at afgørelsen er modtaget, eller – hvis sagen påklages – inden 6 måneder efter, at den endelige afgørelse foreligger.

Ann-Kathrin Tessin

Erhverv og Affald

Sønderborg Kommune



D. Kommunens bilag

Bilag 1 – Versionshistorik

Ansøgning (212659) | Sagsbehandling

Sagsbehandling

Versionshistorik

Version

2 (Ansøger)



Ingen ændringer i versionen

E. Miljøkonsekvensrapport til § 16 a stk. 2

Miljøkonsekvensrapport til § 16a



**Møllevej 5
6400 Sønderborg**

Ansøgning om ændring af slagtesvinehold i eksisterende bygninger

Skema 212659 i Husdyrgodkendelse.dk



Datablad (A1, A2, A3, A4, A5, D3)

Ansøger og ejer	Lars Staugaard Bertram Snogbæk Nederby 26 6400 Sønderborg bertram@agropartnere.dk
Husdyrbrugets adresse	Møllevej 5, 6400 Sønderborg
CVR-nummer	13165289
CHR-nummer	20096
Kommune	Sønderborg Kommune
Ejendomsnummer	5400015621
Matrikel-nr.	Matrikel: 110 - Stenderup, Nybøl Matrikel: 169 - Stenderup, Nybøl Matrikel: 207 - Stenderup, Nybøl Matrikel: 5 - Stenderup, Nybøl
Andre husdyrbrug drevet af ansøger	Gammelgaard 10, 6400 Sønderborg Kasmosevej 9, 6400 Sønderborg Stenderup 5, 6400 Sønderborg Snogbæk Nederby 26, 6400 Sønderborg Nørremøllevej 9, 6400 Sønderborg Osmark 5 og 10, 6400 Sønderborg Stenderup 23, 6400 Sønderborg Blåkrogvej 7, 6200 Aabenraa
Biaktiviteter	Ingen biaktiviteter
Ansøgningskema	212659
Konsulent	Henriette Fries LandboSyd, CVR-nr. 25160428 Jens Terp-Nielsens Vej 13, 6200 Aabenraa E-mail hef@landbosyd.dk Tlf.: 7436 5173

Forord / læsevejledning

Denne rapport beskriver de miljømæssige konsekvenser ved det ansøgte projekt på Møllevej 5, 6400 Sønderborg.

Rapporten er en miljøkonsekvensrapport og behandler de potentielle væsentlige miljøpåvirkninger ved ejendommens produktion og den ansøgte ændring i dyreholdet. Rapporten indeholder en beskrivelse af husdyrbruget og det ansøgte (afsnit 3) og efterfølgende en vurdering af de væsentlige indvirkninger på miljøet (afsnit 4). Rapporten danner grundlaget for kommunens afgørelse om miljøgodkendelse for ejendommen samt en BAT redegørelse i afsnit 5.

Miljøkonsekvensrapporten dækker alle oplysningskrav efter husdyrgodkendelsesbekendtgørelsen og er opbygget ud fra Miljøstyrelsens forslag til en skabelon. De angivne parenteser med bogstaver og tal henviser til oplysningskravene jf. bilag 1 i bekendtgørelsen.

Sammen med miljøkonsekvensrapporten er der indsendt bilag over ejendommen, placering af produktionsarealer, kapacitetsberegning, samt ejendommens beredskabsplan. Endvidere genereres der en pdf af ansøgningsskema 212659.

	1
Datablad (A1, A2, A3, A4, A5, D3)	2
Forord / læsevejledning	3
1. Indledning	6
2. Ikke-teknisk resume (D2, C1 og C3 for IE-brug)	7
3. Husdyrbruget og det ansøgte	9
3.1 <i>Indretning og drift af anlægget (B1, B5, D1a)</i>	9
3.1.1 <i>Produktionsarealer</i>	9
3.1.2 <i>Opbevaring og håndtering af husdyrgødning</i>	11
3.1.3 <i>Drift af anlægget</i>	12
3.2 <i>Bygningsmæssige ændringer og anlægsarbejde (B2, D1a)</i>	12
3.3 <i>Produktionsmæssig sammenhæng med andre husdyrbrug (A5, B3)</i>	12
3.4 <i>Husdyrbruget og det ansøgtes beliggenhed samt generelle afstandskrav (B4)</i>	12
3.5 <i>Ammoniakemission og -deposition (B5, B4, D1b)</i>	14
3.6 <i>Lugtmission (B6, B4, D1b, D1c)</i>	21
3.7 <i>Øvrige emissioner og gener (B7, D1b)</i>	23
3.7.1 <i>Støj (B7, D1b)</i>	23
3.7.2 <i>Rystelser og vibrationer (B7, D1b)</i>	24
3.7.3 <i>Støv (B7, D1b)</i>	24
3.7.4 <i>Lys (B7, D1b)</i>	24
3.7.5 <i>Skadedyr (B7)</i>	24
3.7.6 <i>Transporter (B7)</i>	24
3.8 <i>Reststoffer, affald og naturressourcer (B8, D1b)</i>	25
3.8.1 <i>Døde dyr (B8)</i>	25
3.8.2 <i>Affald (B8)</i>	25
3.8.3 <i>Olie- og kemikalier (B7 og B8)</i>	25
3.8.4 <i>Råvarer (B7)</i>	25
3.8.5 <i>Energiforbrug (B8)</i>	26
3.8.6 <i>Vandforbrug (B8)</i>	26
3.8.7 <i>Spildevand og restvand (B8)</i>	26
3.9 <i>Forurenings- og genebegrænsende tiltag (B7)</i>	27
3.10 <i>Egenkontrol (B7)</i>	27
3.11 <i>BAT-Ammoniakemission (B9, C2)</i>	27
3.12 <i>Grænseoverskridende virkninger (B10)</i>	28

4. Projektets indvirkninger for miljø, natur og mennesker (D) og tiltag for at mindske virkningerne (D1c).	28
4.1 <i>Beliggenhed og bygningsændringer i forhold til landskab og Bilag IV arter (D1c)</i>	29
4.2 <i>Begrænsning af ammoniakemission (D1c)</i>	29
4.3 <i>Afsætning af ammoniak til nærliggende natur (B5, D1c)</i>	29
4.4 <i>Lugtgener for omboende (D1c)</i>	31
4.5 <i>Støjgener (D1c)</i>	32
4.6 <i>Gener fra rystelser og vibrationer (D1c)</i>	32
4.7 <i>Støvgener (D1c)</i>	32
4.8 <i>Lyspåvirkninger (D1c)</i>	32
4.9 <i>Skadedyr (D1c)</i>	33
4.10 <i>Transporter (D1c)</i>	33
4.11 <i>Energi (D1c)</i>	33
4.12 <i>Vandforbrug og påvirkning af vandressourcen (D1c)</i>	33
4.13 <i>Påvirkning af jordarealer og jordbund (D1c)</i>	34
4.14 <i>Andet om befolkningen og menneskers sundhed (D1c)</i>	34
4.15 <i>Kumulative og grænseoverskridende indvirkninger (D1b)</i>	34
4.16 <i>Alternative løsninger (D1d)</i>	34
4.17 <i>Samspillet mellem faktorer jf. § 4 stk. 6 nr. 5</i>	35
4.18 <i>Sårbarhed i forhold til risici for større ulykker mv. jf. § 4 stk. 6 nr. 6</i>	35
4.19 <i>Oplysninger om konsulenten (A4)</i>	35
5. Oplysninger om IE-husdyrbruget (C)	36
5.1 <i>Ophør af IE-husdyrbruget (C1)</i>	36
5.2 <i>BAT: Råvarer, energi, vand og management (C2)</i>	36
5.2.1 <i>BAT-Råvarer (C2)</i>	36
5.2.2 <i>BAT-Energi (C2)</i>	36
5.2.3 <i>BAT-Vand (C2)</i>	37
5.2.4 <i>Management og forholdet til BAT-konklusionen (C2)</i>	37
6. Konklusion	39
7. Bilag	39

1. Indledning

Denne miljøkonsekvensrapport beskriver og vurderer dels det eksisterende slagtesvinehold og den ønskede ændring af dyreholdet til enten søer, smågrise eller slagtesvin, også kaldt "FLEX- alle svin".

Ansøgningen indsendes, idet der ønskes en miljøgodkendelse efter de nugældende regler til fri produktion i stalde samt, at opnå en fleksibilitet hvor der både er tilladelse til enten søer, smågrise eller slagtesvin på husdyrbruget.

2. Ikke-teknisk resume (D2, C1 og C3 for IE-brug)

Husdyrbruget og produktionsomfang

Denne miljøkonsekvensrapport vedrører husdyrbruget på Møllevvej 5 ved Nybøl. Husdyrbruget er på nuværende tidspunkt godkendt til 9.245 slagtesvin fra 30-104 kg. Ejer af husdyrbruget ønsker at få godkendelse til, at kunne producere efter de nye fleksible regler, hvor produktionsarealerne godkendes. Herefter kan ansøger frit producere uden begrænsninger i alder ind og ud samt antal dyr på stald. Efter ændringen vil der være plads til ca. 2.255 slagtevin pr. hold.

Landskabelige forhold

Ejendommen ligger på Møllevvej 5 i Sønderborg kommune, og ejendommen har en samlet bygningsmasse. I forbindelse med ændringen, sker der heller ingen ændring af bygningsmassen.

Potentielle gener

Beregningerne i ansøgningssystemet Husdyrgodkendelse.dk viser, at lugtgeneafstandene overholdes. I forhold til nærmeste nabo på Møllevvej 12, ønsker ejer at søge dispensation i forhold til den såkaldte 50 % regel.

50 % reglen kan benyttes i de situationer, hvor et eksisterende husdyrbrug ikke overholder de gældende geneafstande, men gerne vil lave mindre justeringer på husdyrbruget. Kommunen kan vælge at give tilladelse til en udvidelse eller ændring på ejendommen, hvis lugtgenerne ikke forøges og naboen ligger i en afstand, der svarer til mindst halvdelen af den beregnede geneafstand fra husdyrbruget.

Støj og vibrationer fra husdyrbrugets faste bygninger og installationer vurderes ikke at være til væsentlig gene for naboer, i det de fleste støjende aktiviteter foregår indendørs. Fluer og skadedyr bekæmpes, mens døde dyr opbevares ved indkørslen fra Møllevvej. Også dette vurderes ikke at medføre væsentlig gener for naboer på grund af afstanden.

Transport til og fra ejendommen sker via de to indkørsler ved Møllevvej og Bøgevej.

Samlet set vurderes dyreholdet, i forhold til samlet bebyggelse og byzone, ikke at medføre væsentlige gener i form af lugt, støj, støv, vibrationer, lysgener, fluer, skadedyr, opbevaring af døde dyr eller transport.

Husdyrgødning

Der produceres gylle og dette udbringes på markerne af ansøger.

Ammoniakdeposition til natur

Der er i Husdyrbrugloven og tilhørende bekendtgørelse om godkendelse og tilladelse m.v. af husdyrbrug fastsat krav til den maksimale mængde ammoniak som forskellige naturtyper må belastes med.

Ammoniaknedfald kaldes deposition. Beregningerne i Husdyrgodkendelse.dk viser, at beskyttelsesniveauerne for ammoniak til alle naturtyper overholdes, både totaldepositionskravene til de mest sårbare naturtyper samt mer-depositionskravet til mindre sårbare naturtyper.

Anvendelse af BAT

BAT er en forkortelse for "bedste tilgængelige teknik" (på engelsk: "best available techniques"). Da husdyrbruget er et IE- husdyrbrug, er der krav til at anvende den bedste tilgængelige teknik i forhold til minimering af miljøbelastninger. Der er faste krav til maksimal ammoniakemission i forhold til BAT i Husdyrbrugloven og tilhørende bekendtgørelse om godkendelse og tilladelse m.v. af husdyrbrug.

Beregningerne i Husdyrgodkendelse.dk viser, at husdyrbruget overholder BAT.

Alternative løsninger og 0-alternativ

I forbindelse med ansøgningen er alternative løsninger blevet drøftet med ejeren. Da ændringen sker i eksisterende stalde, er der begrænset muligheder for alternative løsninger. Fx vil udskiftning til lavammoniak emissionsgulve eller anden teknologi kræve en total renovering eller ændring af tagkonstruktionen. Dette er fravalgt da staldene ikke står over for en større renovering.

0-alternativet er, at ejendommen drives videre efter vilkårene fastsat i den eksisterende miljøgodkendelse, og husdyrbruget vil skulle revurderes, da det er et IE-husdyrbrug.

I de eksisterende bygninger vil installering af teknologi, teknik eller foranstaltninger være en begrænset mulighed. En installering af fx luftrensere eller gylleforsuring vil kræve større indgreb i de eksisterende bygninger, og omkostningerne vil ikke være proportional i forhold til gevinsten.

En anden mulighed er, at overdække den lille gyllebeholder, hvilket kan begrænse ammoniak fordampningen, dette er dog fravalgt da kravet til indførsel af BAT (bedste tilgængelige teknik) er overholdt samt at ejendommen ligger i et bevaringsværdigt og værdifuldt landskab.

Husdyrbrugets ophør

Hvis husdyrbruget ophører helt, vil stalde, gødningsopbevarings- og foderanlæg blive tømt for dyr, gødning og foder og efterfølgende rengjort. Rester af affald vil blive bortskaffet iht. kommunens affaldsregulativ.

3. Husdyrbruget og det ansøgte

I dette kapitel beskrives husdyrbrugets indretning og drift, husdyrbrugets beliggenhed i forhold til omgivelserne, samt husdyrbrugets påvirkning af omgivelserne med hensyn til ammoniak- og lugtemission og -deposition samt støj, støv, lys, skadedyr, transport, affald og forbrug af ressourcer.

3.1 Indretning og drift af anlægget (B1, B5, D1a)

Stuehuset på ejendommen er opført i 1770, mens de resterende bygninger består af et ældre og sammenbygget bygningsæt fra 1970- og 80-erne. Den tidligere gyllelagune blev i 2017 udskiftet med en gyllebeholder med teltoverdækning.

Bygningsæt ligger samlet og der sker ingen ændringer i eller på driftsbygningerne. Bygninger mv. ses af Figur 1 samt af bilag 1.



Figur 1: Husdyrbrugets stalde, opbevaringsanlæg. Gyllelagunen er erstattet af en gylletank. mv.

3.1.1 Produktionsarealer

Det følger af husdyrgodkendelsesbekendtgørelsen, at der skal foretages forskellige beregninger, i forhold til forskellen mellem før og efter situationen for husdyrbruget, og her skal husdyrproduktionen for 8 år siden indgå. Derfor skal 8 årsdriften og nudriften fastsættes.

Produktionsarealerne er målt op i juli 2019 af ejer, Lars Bertram. Placeringen af produktionsarealerne fremgår af bilag 2 a-b.

8 årsdriften

For 8 år siden var den gældende produktionstilladelse en kap. 5 miljøgodkendelse fra 10. maj 2006 suppleret med en anmeldelse om ændret afgangsvægt fra 30. oktober 2009. Denne anmeldelse gav tilladelse til et dyrehold på 8.342 slagtesvin fra 30-104 kg. Placeringen af staldene fremgår af kap. 5

miljøgodkendelsen fra 10. maj 2006, og der er ikke foretaget ændringer i placeringen af produktionsarealerne siden.

Produktionsarealerne for 8 års driften fremgår af nedenstående Tabel 1.

Staldnavn	Staldstørrelse (m ²)	Ventilation	Kildehøjde	Produktion	Antal måneder udegående	Produktionsareal (m ²)
8 års drift						
Stald 5	474	Mekanisk ventilation	6 m	(#195123) Slagtesvin. Drænet gulv + spalter (33 %/ 67%)	0	320
Stald 1, 2, 3, 4	1138	Mekanisk ventilation	6 m	(#195124) Slagtesvin. Drænet gulv + spalter (33 %/ 67%)	0	801
Stald 6	438	Mekanisk ventilation	6 m	(#195125) Slagtesvin. Drænet gulv + spalter (33 %/ 67%)	0	345
Sum						1466

Tabel 1: Stalde, ventilationsforhold, dyre- og gulvtype og produktionsarealer for 8 års driften, tabel: Husdyrgodkendelse.dk

Nudriften

Den gældende godkendelse på ejendommen er den revurderede miljøgodkendelse fra den 10. juni 2015. Godkendelsen er på 9.245 slagtesvin (30-104 kg) med 2.456 stipladser. Det skal bemærkes, at der i 2012 blev anmeldt et dyrehold på 9.245 slagtesvin. Af nedenstående tabel 2 ses godkendelsens fordeling af dyr for de tre stalde.

Staldafsnit	Art og vægtnklasse/alders	Antal	Stipladser	DE
Stald 20/ Stald 5	Slagtesvin, drænet gulv + spalter (33/67)	1.826	485	45,10
Stald 21/ Stald 1,2,3 og 4	Slagtesvin, drænet gulv + spalter (33/67)	5.054	1.342	124,82
Stald 31/ Stald 6	Slagtesvin, drænet gulv + spalter (33/67)	2.365	629	58,41
		9.245	2.456	228,32

Tabel 2: Fordeling af dyr i godkendelse af 10. juni 2015

Der er ikke sket ændringer i staldindretning siden godkendelsen fra 2015, hvorfor produktionsarealet er identisk med ansøgt drift for stalderne.

Produktionsarealerne for nudriften fremgår af nedenstående Tabel 3.

Staldnavn	Staldstørrelse (m ²)	Ventilation	Kildehøjde	Produktion	Antal måneder udegående	Produktionsareal (m ²)
Nudrift						
Stald 5	474	Mekanisk ventilation	6 m	(#191514) Slagtesvin. Drænet gulv + spalter (33 %/ 67%)	0	320
Stald 1, 2, 3, 4	1138	Mekanisk ventilation	6 m	(#191515) Slagtesvin. Drænet gulv + spalter (33 %/ 67%)	0	801
Stald 6	438	Mekanisk ventilation	6 m	(#191516) Slagtesvin. Drænet gulv + spalter (33 %/ 67%)	0	345
Sum						1466

Tabel 3: Stalde, ventilationsforhold, dyre- og gulvtype og produktionsarealer for nudriften, tabel: Husdyrgodkendelse.dk

Ansøgt drift

Produktionsarealerne i de eksisterende stalde fremgår af nedenstående Tabel 4. I staldene søges der om FLEX gruppe "Alle svin", hvilket giver mulighed for at stalden kan rumme følgende:

- Søer, diegivende. Kassestier, fuldspaltegulv
- Søer, golde og drægtige. Individuel opstaldning, fuldspaltegulv
- Smågrise. Drænet gulv + spalter (50 %/ 50%)
- Slagtesvin. Drænet gulv + spalter (33 %/ 67%)

Stalde og produktioner						
Staldnavn	Staldstørrelse (m ²)	Ventilation	Kildehøjde	Produktion	Antal måneder udegående	Produktionsareal (m ²)
Ansøgt drift						
Stald 5	474	Mekanisk ventilation	6 m	(#191639) Flexgruppe: Alle svin; Fulldrænet gulv (kummer under hele arealet)	0	320
Stald 1, 2, 3, 4	1138	Mekanisk ventilation	6 m	(#191640) Flexgruppe: Alle svin; Fulldrænet gulv (kummer under hele arealet)	0	801
Stald 6	438	Mekanisk ventilation	6 m	(#191501) Flexgruppe: Alle svin; Fulldrænet gulv (kummer under hele arealet)	0	345
Sum						1466

Tabel 4: Stalde, ventilationsforhold, dyre- og gulvtype og produktionsarealer for ansøgt drift, Tabel: Husdyrgodkendelse.dk

3.1.2 Opbevaring og håndtering af husdyrgødning

For 8 år siden var den godkendte drift af gylleopbevaringen en gyllebeholder på 1.040 m³/266 m² og en gyllelagune på 5.000 m³/2.016 m². Gyllelagunen havde et udvendigt mål inkl. jordvold på 50 x 55 meter, og var overdækket.

I 2017 blev gyllelagunen udskiftet med en gyllebeholder på 5.000 m³ inkl. teltoverdækning, hvilket blev vurderet som ikke godkendelsespligtigt. Denne gylletank på 5.000 m³/ 981 m² fremgår af nudrift og ansøgt drift, sammen med gyllebeholderen på 1.040 m³/266 m². Husdyrbrugets opbevaringsanlæg fremgår af tabel 5.

Opbevaringslagre					
Navn	Lagertype	Yderligere oplysninger	Bedste tilgængelige opbevaringsteknik	Dimension	Areal (m ²)
Ansøgt drift					
Gyllebeholder	Flydende	1040 m2			266
Ny gyllebeholder	Flydende	5000 m2	Telt overdækning tilladt den 7. april 2017		981
Nudrift					
Gyllebeholder	Flydende	1040 m2			266
Ny gyllebeholder	Flydende	5000 m2	Telt overdækning tilladt den 7. april 2017		981
8 års drift					
Gyllelagune	Flydende		Fast overdækning (betonlåg, teltoverdækning eller tilsvarende)		2016
Gyllebeholder	Flydende	1040 m2			266

Tabel 5: Opbevaringsanlæg på Møllevej 5, tabel: Husdyrgodkendelse.dk

Opbevaringskapacitet

I ansøgningen er der ansøgt om FLEX- alle svin. I kapacitetsberegningen (se bilag 5) er der taget udgangspunkt i en slagtesvinsproduktion. Hvis dyreholdet på sigt ændres, vil Husdyrgødningsbekendtgørelsens krav om opbevaringskapacitet blive overholdt.

Det forventes at produceres ca. 9.022 slagtesvin på ejendommen (afhængig af vægt/pladskrav), svarende til 5.467 m³ gylle. Der er 6.040 m³ opbevaringskapacitet i de to gyllebeholdere tilsammen. Det skønnes, at der er tilstrækkelig opbevaringskapacitet for husdyrgødning, således at husdyrgødningsbekendtgørelsens krav om minimum 9 måneders opbevaringskapacitet er opfyldt (teltoverdækningen er ikke medregnet).

3.1.3 Drift af anlægget

Driften af anlægget er beskrevet i de følgende afsnit, men derudover kan der nævnes at der er følgende faste procedurer på husdyrbruget:

- I løbet af dagen bliver dyr, anlæg, installationer og materiel holdt under opsyn
- Slidte dele repareres eller udskiftes løbende
- Der registreres dyr i CHR
- Gyllepumpningen overvåges og der tjekkes først om der er plads i gyllebeholderne
- Der er sundhedsrådgivning af svinebesætningen
- Der føres journal over antal dyr bortskaffet til DAKA og antal dyr til slagtning
- Der føres journal over medicinforbrug
- Indlægssedler for indkøbt foder gemmes. Der udarbejdes foderplaner, og forbruget af foder registreres.
- Opgørelse over ressourceforbruget (brændstof, el, vand og foder) registreres årligt
- Der gennemføres 5-års kontrol af el-installationerne af autoriseret el-installatør
- Der udføres årlig kontrol af slukningsudstyr
- Der udarbejdes gødningsregnskab og mark/gødningsplaner for ejendommen

3.2 Bygningsmæssige ændringer og anlægsarbejde (B2, D1a)

Der sker ingen bygningsmæssige ændringer i forbindelse med ændring af dyreholdet. Placeringen af de eksisterende stalde og anlæg mv. fremgår af bilag 1.

3.3 Produktionsmæssig sammenhæng med andre husdyrbrug (A5, B3)

Ejeren af Møllevej 5 driver også husdyrhold på Gammelgaard 10, Kasmosevej 9, Stenderup 5, Snogbæk Nederby 26, Nørremøllevej 9, Osmark 10 og 5 og Stenderup 23 i Sønderborg kommune og Blåkrøvej 7 i Aabenraa kommune.

Husdyrproduktionen for disse ejendomme optimeres ud fra de muligheder, de forskellige ejendomme rummer.

3.4 Husdyrbruget og det ansøgtes beliggenhed samt generelle afstandskrav (B4)

Landskab og kulturarv

Husdyrbruget ligger i landzone uden for lokal- eller kommuneplanlagte områder. Ejendommen ligger indenfor områder der er udpeget som bevaringsværdigt og værdifuldt landskab med en beskyttet udsigt samt i kystnærhedszone. Ejendommens landskabelige forhold samt vurdering heraf, er beskrevet under punkt 4.1 og de nærmeste naturområder er beskrevet under punkt 3.5.

Afstandskrav

Af tabel 6 fremgår det, at afstanden til offentlig vej, Bøgevej er 9 meter, og hvor afstandskravet er 15 meter. Øvrige afstandskrav er overholdt efter Husdyrbruglovens afstandskrav jf. § 6 og 8.

Afstandskravet er knyttet til etablering af anlæg, samt udvidelse og ændring af anlæg, der kan medføre en forurening. I stald 6 søges der om en FLEX gruppen "alle svin", hvor beregning af lugt og ammoniak tager udgangspunkt i normtal for slagtesvin. Da den eksisterende produktion er med slagtesvin sker der ingen beregningsmæssig ændring i lugt og ammoniak.

Husdyrbruget ligger mere end 50 m fra:

- eksisterende eller ifølge kommuneplanens rammedel fremtidigt byzone- eller sommerhusområde,
- område i landzone, der i lokalplan er udlagt til boligformål, blandet bolig- og erhvervsformål eller til offentlige formål med henblik på beboelse, institutioner, rekreative formål og lign.,
- en nabobeboelse

I tabellen herunder er afstande jf. Husdyrlovens § 8 vist:

Sø - Vandløb og søer over 100 kvm		
Type	Navn	Afstand [m]
Staldbygning	Stald 1, 2, 3, 4	306
Gødningslager	Ny gyllebeholder	251
618 Nybøl Ejerlav, Nybøl - Naboskel		
Type	Navn	Afstand [m]
Staldbygning	Stald 5	36
Gødningslager	Gyllebeholder	88
Bøgevej 2 - Nabobeboelse		
Type	Navn	Afstand [m]
Staldbygning	Stald 5	50
Gødningslager	Gyllebeholder	106
Nybøl Vandværk - Vandforsyningsanlæg (almen)		
Type	Navn	Afstand [m]
Staldbygning	Stald 1, 2, 3, 4	1748
Gødningslager	Ny gyllebeholder	1704
Sløftet boring 169.542 - Vandforsyningsanlæg (ikke almen)		
Type	Navn	Afstand [m]
Staldbygning	Stald 6	61
Gødningslager	Gyllebeholder	76
Bøgevej - Offentlig vej og privat fællesvej		
Type	Navn	Afstand [m]
Staldbygning	Stald 6	9
Gødningslager	Gyllebeholder	82
Stuehus - Beboelse på samme ejendom		
Type	Navn	Afstand [m]
Staldbygning	Stald 6	16
Gødningslager	Gyllebeholder	65

Tabel 6: Afstande jf. Husdyrlovens § 8 stk. 1. Tabellen angiver den bygning/gødningslager der ligger tætteste på punktet der refereres til i Husdyrlovens § 8. Tabel: Husdyrgodkendelse.dk

3.5 Ammoniakemission og -deposition (B5, B4, D1b)

Ud fra oplysningerne om størrelsen af produktionsarealeme, dyre- og gulvtype i ansøgt drift, nudrift og 8-års drift samt evt. oplysninger om miljøteknologier beregnes husdyrbrugets ammoniakemission i de tre drifter.

Ammoniakemissionen fra stalde og opbevaringslagre på Møllevej 5 fremgår af Tabel 7. Den totale ammoniakemission fra husdyrbruget er i ansøgt drift 3674,5 kg N/år, med en meremission på 0,0 kg N/år i forhold til nudrift og -207,1 kg N/år i forhold til 8-års driften. Ændringen sker som følge af at gyllelagunen er nedlagt og der er etableret en gyllebeholder i stedet for.

Drifttype:	Ammoniakemission fra staldafsnit (kg NH ₃ -N/år)	Ammoniakemission fra lagre (kg NH ₃ -N/år)	Ammoniakemission fra husdyrbruget (kg NH ₃ -N/år)
Ansøgt drift	3371,8	302,7	3674,5
Nudrift	3371,8	302,7	3674,5
8 års-drift	3371,8	509,8	3881,6

Tabel 7: Ammoniakemission fra staldafsnit, opbevaringslagre og totalt fra husdyrbruget. Tabel: Husdyrgodkendelse.dk

De nærmeste naturtyper i forhold til husdyrbruget udpeget (figur 3,4, og 5)

Husdyrbrugets ammoniakemission må ikke give anledning til væsentlige påvirkninger af naturområder, der er beskyttede af europæisk lovgivning (Natura 2000 områder) eller dansk lovgivning, eller som kan være leve- eller ynglelokaliteter for særligt beskyttede dyrearter (bilag IV arter). Husdyrgodkendelsesbekendtgørelsen klarificerer naturen i kategori 1, 2 og 3 natur og fastsætter beskyttelsesniveauer som fremgår af Tabel 8 på næste side.

Naturområder i nærheden af husdyrbruget fremgår af figur 2, 3 og 4 og beregningerne af ammoniak til disse områder af tabel 9. Husdyrbruget overholder kravene til ammoniakdeposition til naturområderne i nærheden. Dette er beskrevet nærmere nedenfor.

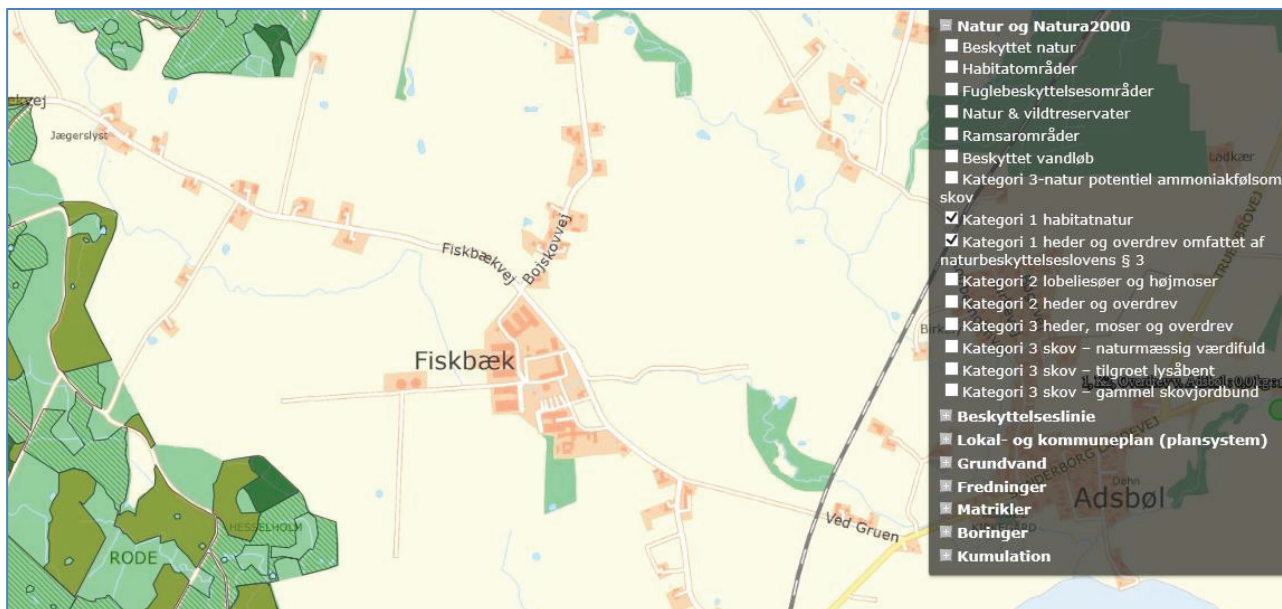
Ammoniakfølsom natur	Beskrivelse	Krav
Kategori 1	Ammoniakfølsomme Natura 2000-naturtyper uanset størrelse jf. bilag 3 pkt. D i bekendtgørelse om godkendelse og tilladelse m.v. af husdyrbrug hvis de er beliggende inden for et Natura 2000 område og er omfattet af udpegningsgrundlaget og kortlagt, samt heder og overdrev inden for et Natura 2000 område som er omfattet af § 3 i NBL1 (dvs. større end 2.500 m ²)	Max. Totaldeposition (stald og lager) afhængig af antal husdyrbrug i nærheden*): 0,2 kg N/ha/år ved > 1 husdyrbrug 0,4 kg N/ha/år ved 1 husdyrbrug 0,7 kg N/ha ved 0 husdyrbrug.
Kategori 2	Ammoniakfølsomme naturtyper som ligger udenfor Natura 2000 område: højmoser, lobeliesøer, heder der i sig selv er større end 10 ha og omfattet af § 3 i NBL og overdrev der i sig selv er større end 2,5 ha og omfattet af § 3 i NBL.	Max. totaldeposition på 1,0 kg N/ha pr. år.
Kategori 3	Ammoniakfølsomme naturtyper der ikke er omfattet af kategori 1 og 2 og som ligger uden for Natura 2000 område i form af heder, moser og overdrev der er omfattet af § 3 i NBL samt ammoniakfølsomme skove. For at være ammoniakfølsom skal skove være større end 0,5 ha og mere end 20 m bred og bevokset med træer, der danner eller inden for et rimeligt tidsrum vil danne en sluttet skov af højstammede træer og 1) hvor der har været skov på arealet i lang tid (i størrelsesorden mere end ca. 200 år), så der er tale om gammel »skovjordbund«, 2) hvor skoven er groet frem af sig selv på et naturareal, fx tidligere hede, mose eller overdrev, så jordbunden ikke har været dyrket mark inden for en periode svarende til perioden for gammel »skovjordbund« (dvs. i størrelsesorden mere end ca. 200 år), eller 3) hvor der i skoven er forekomst af naturskovindikerende eller gammelskovsarter, som er medtaget på listen "Arter, der er brugt ved prioritering af naturmæssigt særligt værdifulde skove omfattet af § 25 i lov om skove" og arterne har væsentlig, definerende betydning for skovens naturværdi.	Kommunen vurderer konkret, om der skal fastsættes vilkår om max. merdeposition, og hvad det nødvendige krav til max. deposition skal være. Kravet må dog ikke være under en max. merdeposition på 1,0 kg N/ha pr. år
Beskyttede naturtyper der ikke hører under Kategori 1-3, men som efter en konkret vurdering, er ammoniakfølsomme.	Kan fx være enge, strandenge og søer	
<p>* Antallet af husdyrbrug ud over det ansøgte opgøres på følgende måde (kumulationsmodel): Antal husdyrbrug med en emission på mere end 150 kg NH₃-N pr. år indenfor 200 m Antal husdyrbrug med en emission på mere end 450 kg NH₃-N pr. år indenfor 200-300 m Antal husdyrbrug med en emission på mere end 750 kg NH₃-N pr. år indenfor 300-500 m Antal husdyrbrug med en emission på mere end 1.500 kg NH₃-N pr. år indenfor 500-1.000 m Antal husdyrbrug med en emission på mere end 5.000 kg NH₃-N pr. år indenfor 1.000-2.500 m</p>		

Tabel 8: Krav til maksimal total- og merdeposition af ammoniak

¹ Bekendtgørelse af lov om naturbeskyttelse LBK nr 1122 af 03/09/2018

Kategori 1 natur

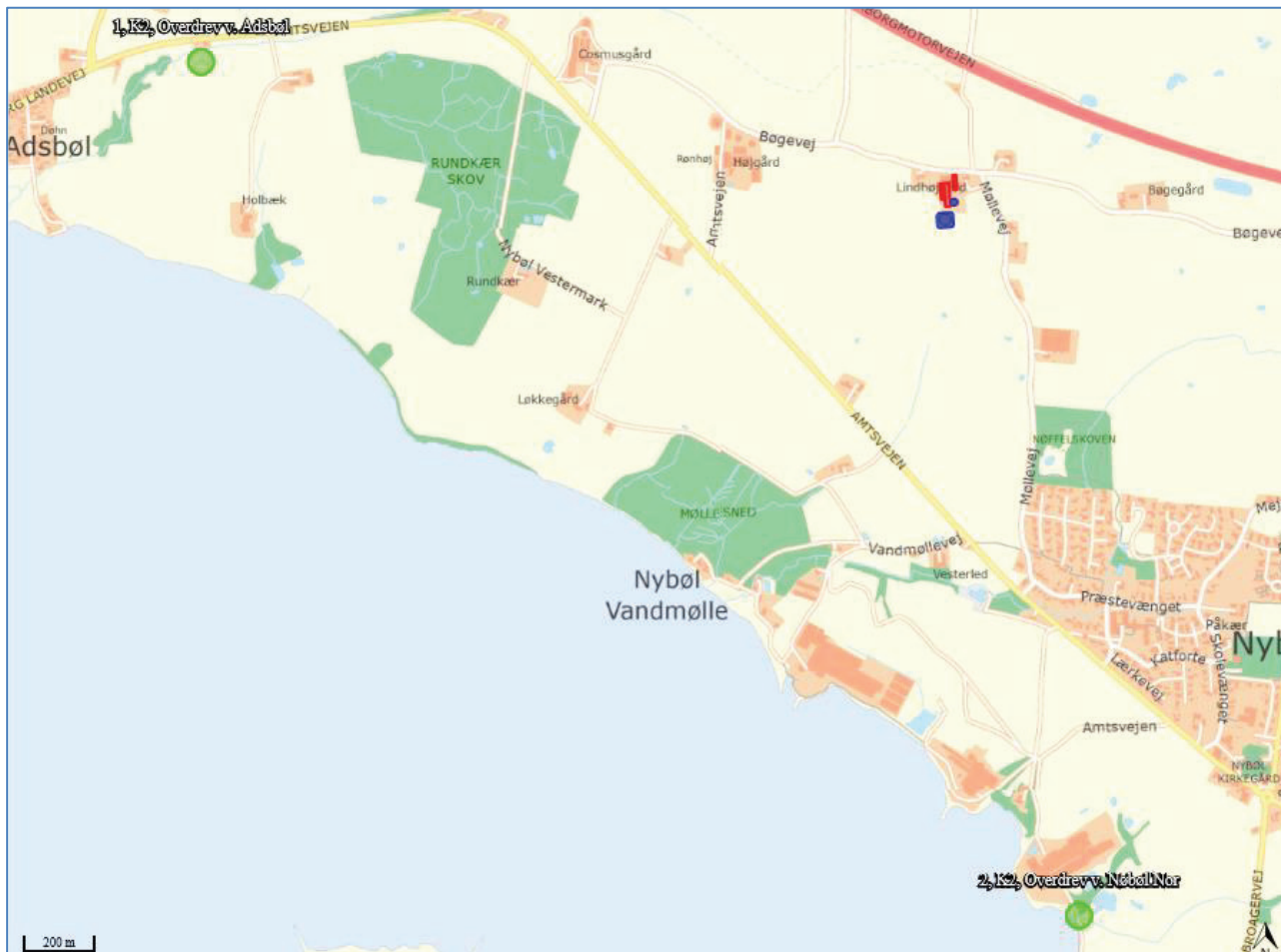
Det nærmeste kategori 1 naturområde som indgår i Natura2000 område "Rinkenæs Skov, Dyrehaven og Rode Skov" ligger ca. 4.500 meter vest for Møllevej 5. km sydøst for ejendommen (se figur 2). Området har habitattypen "Bøg på muld". På grund af afstanden, kan ammoniakdepositionen til dette kategori 1 natur ikke beregnes, da Husdyrgodkendelse.dk ikke understøtter beregninger udover 4.000 m.



Figur 2: Kortudsnit der viser nærmeste kategori 1-natur. Kort: husdyrgodkendelse.dk

Kategori 2 natur

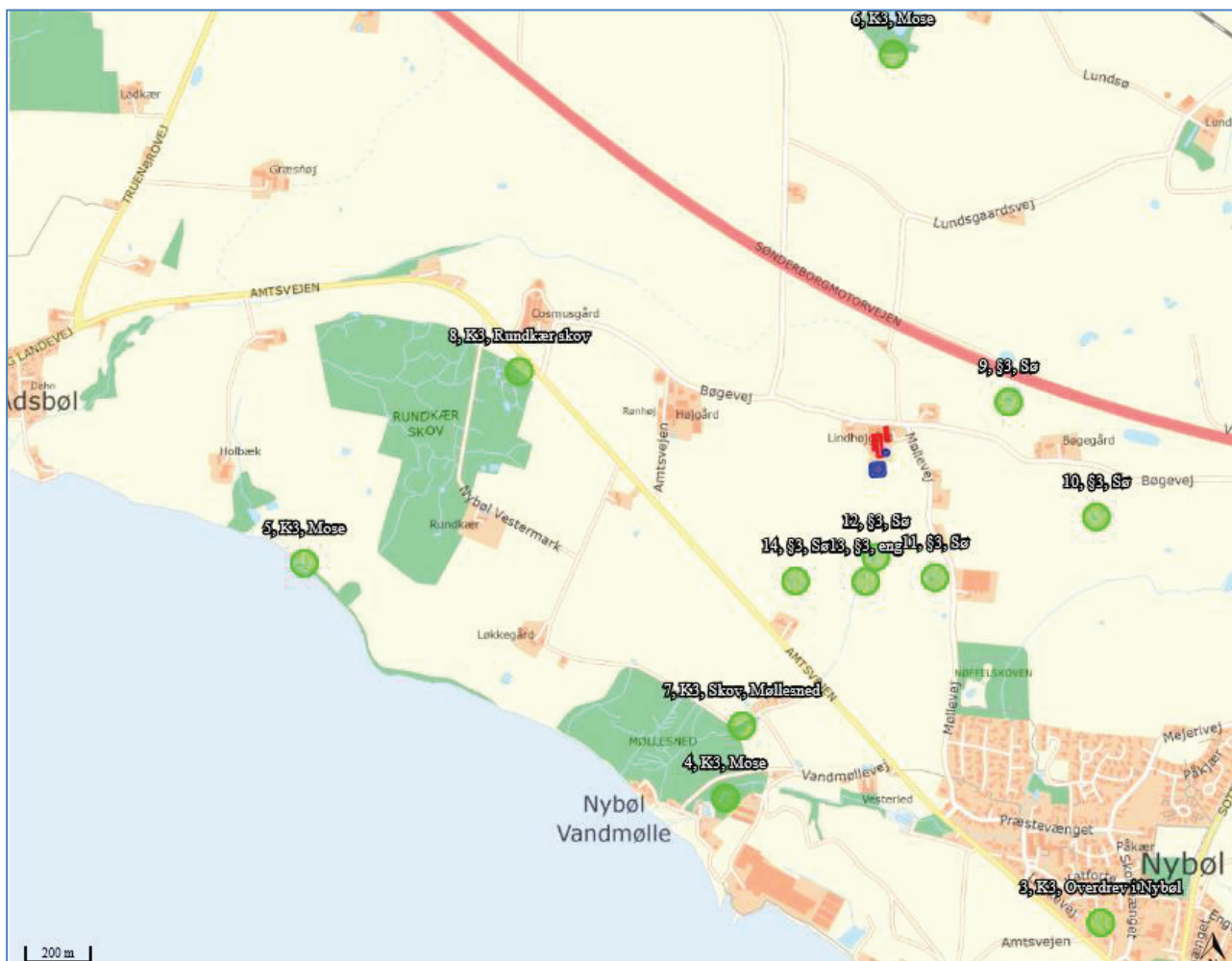
Vest for ejendommen ved Adsbøl ligger et kategori 2 overdrev mens der syd for Nybøl, ligeledes er registreret et kategori 2 overdrev. Begge områder ligger over 2000 meter fra ejendommen se figur 3, og er beregnet til at modtage 0,0 kg N/ha/år i totaldeposition. Beskyttelsesniveauet på 1 kg N/ha pr. år er overholdt.



Figur 3: De to ammoniakdepositionsbergningspunkter for kategori 2 natur. Kort: Husdyrgodkendelse.dk

Kategori 3 natur og § 3 områder

Af Figur 4 nedenfor, er de nærmeste kategori-3 naturområder, de nærmeste potentielle ammoniakfølsomme skove samt de nærmeste § 3 områder angivet.



Figur 4: Ammoniakdepositionsberegningpunkter for kategori 3 natur og §3 natur tæt ved ejendommen, ansøgningsskema 212659. Kort: Husdyrgodkendelse.dk

Da den samlede meremission for 8 års driften og nudriften er hhv. 0,0 og -207,1 kg NH₃-N/år, er den beregnede merdeposition til kategori 3 naturen på 0,0 kg N/ha/år, hvilket også er gældende for de nærmeste potentielle ammoniakfølsomme skove.

De nærmeste § 3 søer har en beregnet merdeposition på mellem 0,0 - 0,1 kg N/ha/år, hvilket også er gældende for den nærmeste § 3 beskyttede eng.

Nedenfor ses de beregnede ammoniakdepositioner til de udpegede naturområder.

Navn:	Kategori:	Opretter:	Kumulation:	Ruhed natur:	Merdeposition (kg N/ha/år):		Totaldeposition (kg N/ha/år):	
					8-års drift	Nudrift:		
14, §3, Sø	Kategori 3	Ansøger	0	Bn	0,0	0,0	0,2	▼
13, §3, eng	Kategori 3	Ansøger	0	Mk	0,0	0,0	0,3	▼
12, §3, Sø	Kategori 3	Ansøger	0	Mk	0,0	0,0	0,4	▼
11, §3, Sø	Kategori 3	Ansøger	0	Mk	0,0	0,0	0,3	▼
10, §3, Sø	Kategori 3	Ansøger	0	Mk	0,0	0,0	0,4	▼
9, §3, Sø	Kategori 3	Ansøger	0	Mk	-0,1	0,0	1,2	▼
8, K3, Rundkær skov	Kategori 3	Ansøger	0	S	0,0	0,0	0,2	▼
7, K3, Skov, Møllesned	Kategori 3	Ansøger	0	S	0,0	0,0	0,1	▼
6, K3, Mose	Kategori 3	Ansøger	0	S	0,0	0,0	0,1	▼
5, K3, Mose	Kategori 3	Ansøger	0	Bn	0,0	0,0	0,0	▼
4, K3, Mose	Kategori 3	Ansøger	0	S	0,0	0,0	0,1	▼
3, K3, Overdrev i Nybøl	Kategori 3	Ansøger	0	Bn	0,0	0,0	0,0	▼
2, K2, Overdrev v. Nøbøl Nor	Kategori 2	Ansøger	0	Bn	0,0	0,0	0,0	▼
1, K2, Overdrev v. Adsbøl	Kategori 2	Ansøger	0	Mk	0,0	0,0	0,0	▼

Tabel 9: Oversigt over merdeposition og total deposition kg N/ha/år. Tabel: Husdyrgodkendelse.dk

Bilag IV arter

Bilag IV arter er særlig beskyttede dyrearter, der fremgår af bilag IV i EU's habitatdirektiv. Det betyder, at arternes yngle- og rasteområder ikke må beskadiges eller ødelægges.

I en faglig rapport fra DMU (nr. 635, 2007)² findes en liste over bilag IV arters udbredelse i et grid på 10 km x 10 km fordelt over hele landet. Baseret på denne rapport er der undersøgt hvilke bilag IV-arter der kan være til stede i området omkring husdyrbruget Møllevej 5.

I tabel 10 fremgår de Bilag-IV arter der kan være til stede i området omkring husdyrbruget.

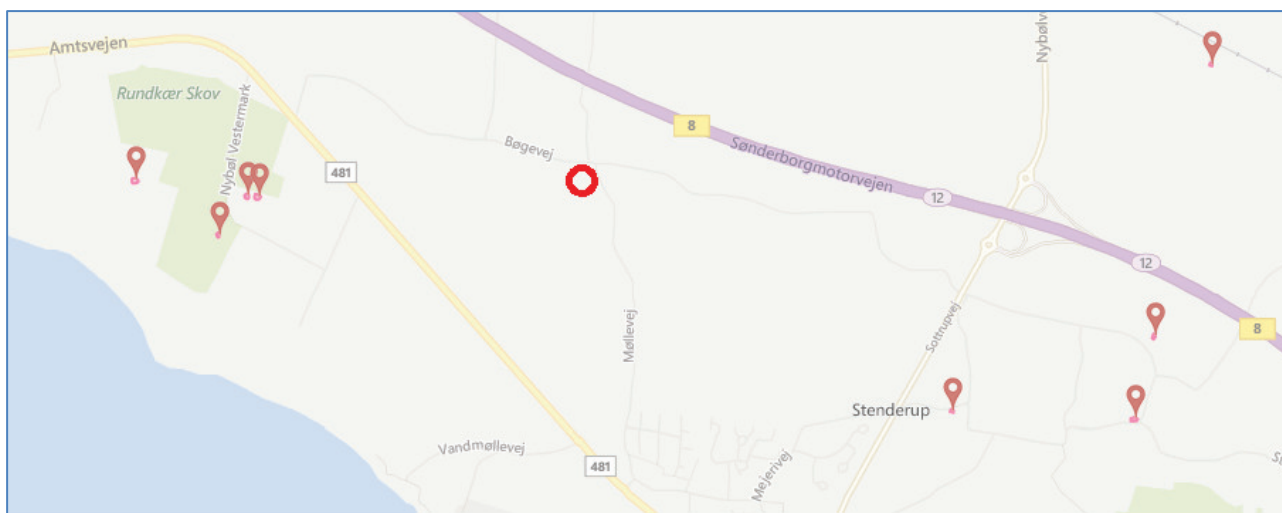
² Søgaard, B. & Asferg, T. (red.) 2007: Håndbog om arter på habitatdirektivets bilag IV – til brug i administration og planlægning. Danmarks Miljøundersøgelser, Aarhus Universitet. – Faglig rapport fra DMU nr. 635. 226 s. <http://www.dmu.dk/Pub/FR635.pdf>

Dansk navn	Videnskabeligt artsnavn	Kilde
Pattedyr		
Brunflagemus	Nyctalus noctula	DMU
Sydflagemus	Eptesicus serotinus	DMU
Dværgflagemus	Pipistrellus pygmaeus	DMU
Pipistrellflagemus	Pipistrellus pipistrellus	DMU
Vandflagemus	Myotis daubentonii	DMU
Troidflagemus	Pipistrellus nathusii	DMU
Langøret flagemus	Plecotus auritus	DMU
Hasselmus	Muscardinus avellanarius	DMU
Padder		
Stor vandsalamander	Triturus cristatus	DMU, Miljøportalen
Spidssnudet frø	Rana arvalis	DMU, Miljøportalen
Løvfrø	Hyla Arborea	DMU
Krybdyr		
Markfirben	Lacerta agilis	DMU

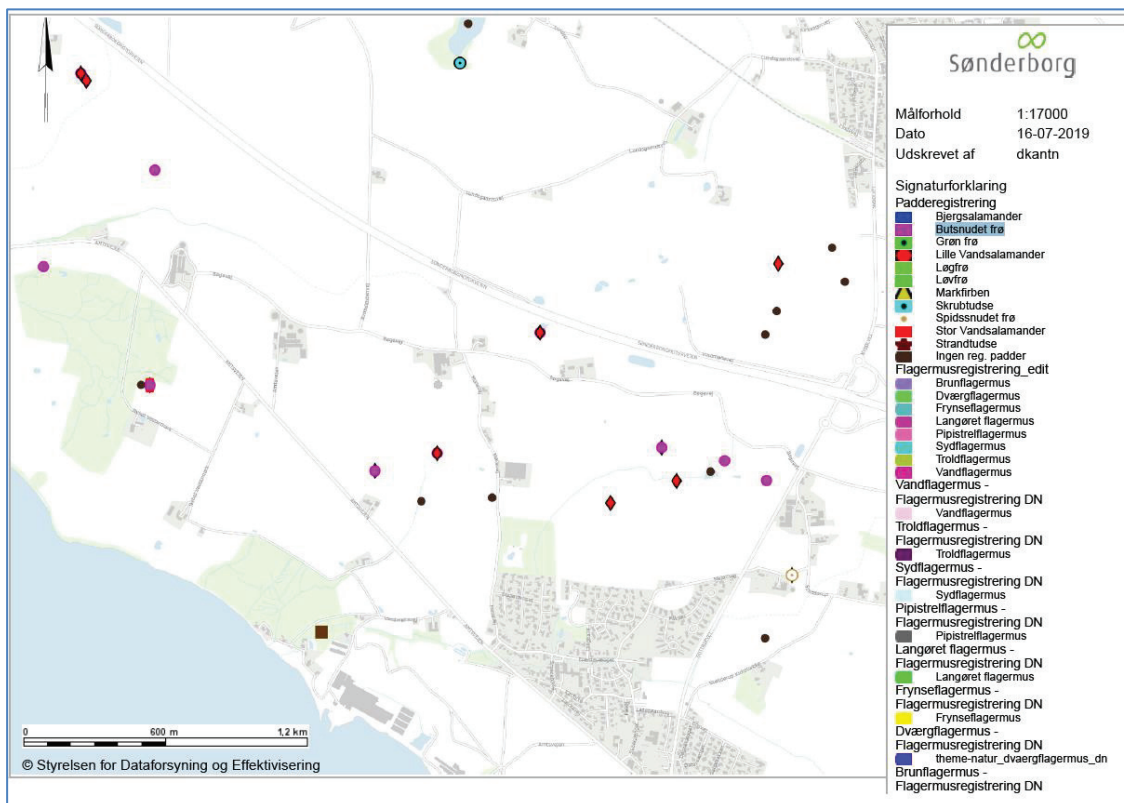
Tabel 10, Bilag IV arter og andre padder som kan være tilstede i nærheden af Møllevej 5.

Derudover er der indhentet data for registreringer af bilag IV arter fra Miljøportalen og Sønderborg kommunes egne registreringer (se figur 5 og 6) af padder og flagemus i området. Af Sønderborg kommunes data fremgår det, at der er registeret Lille vandsalamander i søen syd for ejendommen (benævnt "12, §3, sø" i husdyrgodkendelse.dk). Og i søen sydøst for ejendommen (benævnt "14, §3, sø) er der registeret butsnudet frø. Både Lille vandsalamander og Butsnudet frø er fredede arter, men ikke bilag IV arter.

I en radius af ca. 1.000 meter fra Møllevej 5 er der flere bilag IV registrering. Ifølge naturdata.dk er den nærmeste registrering ved Rundkær skov, vest for ejendommen, hvor der er en registrering af stor vandsalamander, mens der øst for ejendommen ved Stenderup er registeret spidssnudet frø.



Figur 5: Kort over bilag IV registrering med røde stedmarkeringer, rød cirkel angiver ejendommen på Møllevej 5: Kort: Miljøportalen.



Figur 6: Kort fra Sønderborg kommune over padde- og flagermusregistreringer

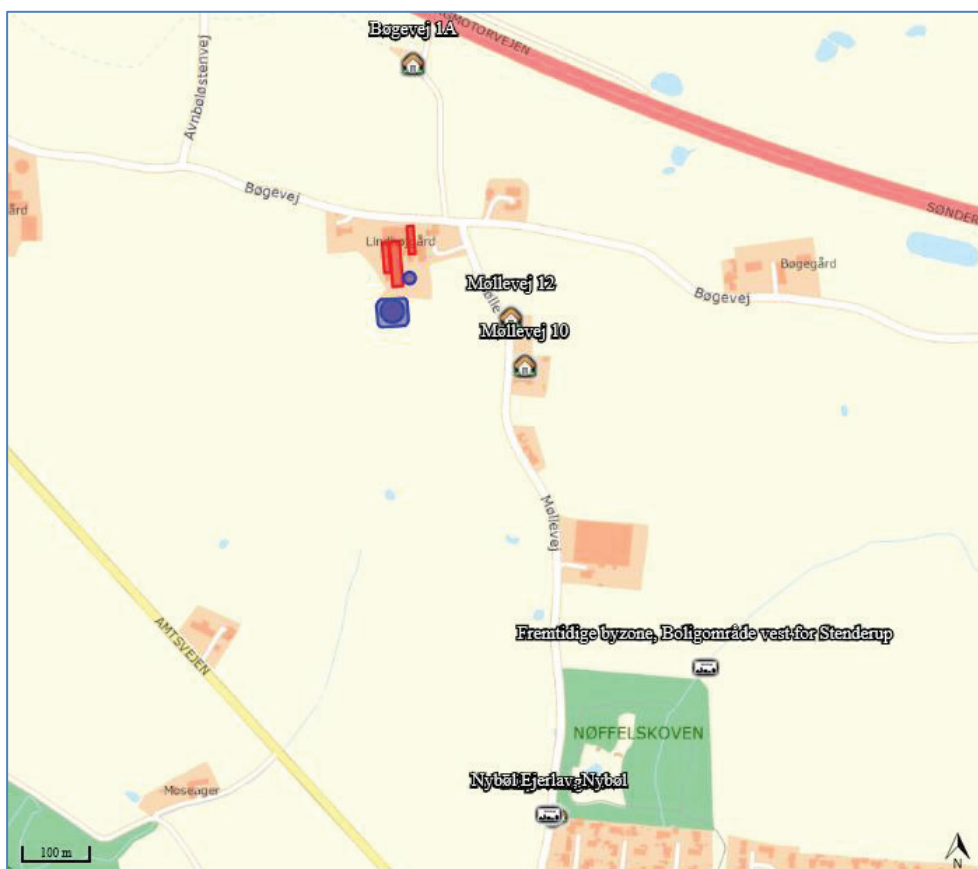
3.6 Lugtemission (B6, B4, D1b, D1c)

Ved vurdering af lugt skal der jf. Husdyrbrugsloven foretages en beregning af lugtgeneafstanden til de nærmeste naboer der ikke har landbrugspligt, samlet bebyggelse og byzone.

Nærmeste nabo uden landbrugspligt er Møllevvej 12 og nærmeste samlet bebyggelse er Nybøl. Den nærmeste byzone er ved Nybøl, mens den nye kommuneplan der blev sendt i høring den 05-07-2019 til den 13-09-2019, har udpeget en fremtidig byzone kaldt "Boligområde vest for Stenderup" sydøst for ejendommen.

Der er ikke kumulation i forhold til lugt fra andre husdyrbrug til nærmeste nabo, samlet bebyggelse eller den nuværende byzone ved Nybøl. I forhold til den fremtidige byzone "Boligområde vest for Stenderup", ligger der et husdyrbrug (Møllevvej 4) med en ammoniakemission på mere end 750 Kg N/år inden for 300 m fra den fremtidige byzone.

I skema 212659 i Husdyrgodkendelse.dk, se Figur 7, er omtalte naboer, samlet bebyggelse og byzone angivet, og beregninger viser, at kravene til lugt er overholdt, dog overholdes lugtgeneafstanden til Møllevvej 12 kun i forhold til undtagelsesreglen for lugt, se Tabel 11.



Figur 7: Nærmeste nabo, samlet bebyggelse og byzoner

Bebyggelse	Kumulation	Model	Ukorrigeret geneafstand	Korrigeret geneafstand	Vægtet gennemsnits-afstand	Genekriterie overholdt
Bøgevej 1A	0	NY	217,4	217,4	301,6	Ja
Møllevvej 10	0	NY	217,4	173,9	262,7	Ja
Møllevvej 12	0	NY	217,4	207,1	202,2	Nej
Stald: Stald 6		NY (ansøgt)	84,3	67,4	198	Ja
		NY (nudrift)	84,3	67,4	-	-
		FMK (ansøgt)	69,5	69,5	198	Ja
		FMK (nudrift)	69,5	69,5	-	-
+ Stald: Stald 1, 2, 3, 4		NY (ansøgt)	168,6	158,5	198,2	Ja
		NY (nudrift)	168,6	158,5	-	-
		FMK (ansøgt)	126,7	126,7	198,2	Ja
		FMK (nudrift)	126,7	126,7	-	-
+ Stald: Stald 5		NY (ansøgt)	217,4	207,1	202,2	Nej
		NY (nudrift)	217,4	207,1	-	-
		FMK (ansøgt)	143,3	143,3	202,2	Ja
		FMK (nudrift)	143,3	143,3	-	-
Bispevænget 5	0	NY	467,3	420,6	908,1	Ja
Fremtidige byzone, Boligområde vest for Stenderup	1	NY	620,9	648,9	801,1	Ja
Nybyl Ejerlav, Nybyl	0	NY	620,9	589,9	903,9	Ja

6.2.1 Forklaring til samlet resultat af lugtberegning
Gul: Genekriterie er ikke overholdt, men der kan søges om dispensation jf. § 33 ("50 % reglen").

Tabel 11: Beregning af lugt geneafstand til nærmeste nabo, samlet bebyggelse og byzoner. Tabel: Husdyrgodkendelse.dk

Den korrigerede geneafstand til Møllevvej 12 er ikke overholdt. Der ansøges om dispensation fra geneniveauet til nærmeste nabo på Møllevvej 12, da den vægtede gennemsnitsafstand er mere end 50 % af den beregnede geneafstand (jf. § 33 i husdyrgodkendelsesbekendtgørelsen) for stald 5 på husdyrbruget.

Dispensationen ønskes imødekommet med den begrundelse, at denne ansøgning om § 16 a efter den nye husdyrbrugslov sker indenfor rammerne af det eksisterende produktionsareal.

Der er valgt en FLEX- gruppe, hvor både søer, smågrise og slagtesvin indgår. Hyppig udslusning af gylle er kun optaget på Miljøstyrelsens teknologiliste for slagtesvin, hvorfor denne reduktion ikke er muligt, hvis ansøger vælger at skifte til søer eller smågrise. Derfor er hyppig udslusning af gylle fravalgt.

3.7 Øvrige emissioner og gener (B7, D1b)

Husdyrbruget er beliggende ca. 400 m fra nærmeste husdyrbrug på Møllevvej 4. I forhold til en helhedsbetragtning af lugt og ammoniak, er den generelle kumulation indarbejdet i beregningerne af lugt til naboer og ammoniak til naturen.

3.7.1 Støj (B7, D1b)

På Møllevvej 5 vil der forekomme støjgener i forbindelse med fodring, gyllepumpning i forbindelse med udbringning af husdyrgødning, blanding af foder i mølletiet, tørring og opbevaring af korn samt transport af dyr, foder og gylle mv. Se bilag 4 for placering af diverse støjende aktiviteter.

3.7.2 Rystelser og vibrationer (B7, D1b)

Der er ikke særlige forhold på ejendommen, der medfører rystelser eller vibrationer. Markbruget bliver drevet fra Snogbæk Nederby 26, hvorfor rystelser eller vibrationer fra markkøretøjer fra denne ejendom vil være begrænset.

3.7.3 Støv (B7, D1b)

I tørre perioder kan der hvirvles støv op på ejendommens udenoms arealer, da disse ikke er befæstede. Der kan ligeledes opstå støv i forbindelse med markdriften i meget tørre perioder, hvor evt. jord på veje kan hvirvles op. Hvis der bliver spildt fx i forbindelse med udkørsel af gylle eller løs jord fra traktordæk, vil dette blive fejlet op.

På ejendommen er der kornopbevaring i et indendørs kornlager samt i en gastæt silo.

3.7.4 Lys (B7, D1b)

Der er ingen udvendig belysning på driftsbygningerne eller lysprojektører på ejendommen. Der er lys i staldene, når medarbejderne er til stede, derudover anvendes sollyset til at overholde de lovpligtige antal lystimer om dagen, således at svinene kan følge en 24 times rytme.

3.7.5 Skadedyr (B7)

Fluebekæmpelse sker ved hjælp af kemisk bekæmpelse. Opbevaring af foder sker i fodersiloer, og der fejtes op ved eventuelt spild, så der ikke opstår risiko for tilhold af skadedyr (rotter og mus m.v.). Den forbyggende rottebekæmpelse står ansøger for, ved at opstille rottefælder. Ansøger anvender ikke gift, da han har erfaret at der opnås et bedre resultat ved rottefælder. Hvis ansøger konstaterer rotter kontaktes kommunen.

3.7.6 Transporter (B7)

Al transport i forbindelse med husdyrbruget sker via indkørslerne fra Bøgevej og Møllevej. Tunge transportere som fx afhentning af grise sker typisk i tidsrummet 06.00-19.00 på hverdage. Markdriften sker fra Snogbæk Nederby 26, hvorfor der hovedsagligt ikke er transportere med markmaskiner fra ejendommen

Herudover er der kørsel med personbiler. Antallet af personbiltransportere i forbindelse med husdyrbruget skønnes at være ca. 6 gange dagligt.

Tunge transportere	Nudrift antal/år *	Ansøgt drift antal/år
Indkørsel af korn/foder (traktor og vogn, kapacitet til ca. 20 tons)	15-20	15-20
Fyringsolie (lastbil)	5-8	5-8
Husdyr til og fra ejendommen	100-120	100-120
Halm til strøelse/foder	20-30	20-30
Udkørsel af gylle (traktor og gyllevogn, kapacitet i nudrift 25 tons/ kapacitet i ansøgt 28 tons)	200	195
Kørsel med affald (lastbil (dagrenovation)	26	26
Afhentning af døde dyr (lastbil) døde dyr afhentes dagen efter dyret er dødt.	50	50
Maksimalt i alt	Ca. 455	Ca. 450

Tabel 12 Skønnede antal transportere *angivet i revurdering fra 2015.

3.8 Reststoffer, affald og naturressourcer (B8, D1b)

3.8.1 Døde dyr (B8)

Døde dyr placeres nord for indkørslen ved Møllevej, se bilag 4. De døde dyr opbevares primært i plastcontainere, og større dyr på betonspalter og overdækket med kadaverkappe. DAKA afhenter efter behov.

3.8.2 Affald (B8)

Herunder er oplistet husdyrbrugets affaldstyper, opbevaringssteder, transportører, modtageanlæg samt skønnede årlige affaldsmængder.

Affaldstype	Opbevaringssted	Transportør	Modtageanlæg	Mængder
Olie- og kemikalieaffald:				
Spraydåser	Depot	Transporterer selv	Sonfor miljøstation	Ca. 100 stk.
Fast affald:				
Kanyler/medicinrester/emballage	Forrum	Transporterer selv	Sonfor miljøstation	1 boks
Tom emballage (papir/pap)	Depot	Transporterer selv	Sonfor miljøstation	Under 50 kg
Tom emballage (plast)	Depot	Samlet på Snogbæk Nederby 26 og afhentes af Meldgaard		Maks 100 kg
Lysstofrør og elsparepærer	Depot	Transporterer selv	Sonfor miljøstation	Ca 10 stk. /år
Jern og metal	Intet fast sted	Transportere selv	Sonfor miljøstation	0-1 tons/år

Tabel 13, Affaldshåndtering og mængder

Der opbevares ikke sprøjtemidler, spildolie eller oliefiltre på ejendommen, da markdriften sker fra Snogbæk Nederby 26.

Der benyttes ikke mere foder, end der er behov for og husdyrgødning anvendes til gødskning af marker. Andet uundgåeligt affald sorteres med henblik på genanvendelse og kun restfraktioner ender i containere med brændbart affald.

Generelt sorteres, opbevares og bortskaffes affald miljømæssigt forsvarligt og i overensstemmelse med Sønderborg Kommunes affaldsregulativer.

3.8.3 Olie- og kemikalier (B7 og B8)

Fyringsolie opbevares i en 4.000 liter tank i maskinhuset. Den står på fast bund, og er forsynet med automastik påfyldningsstop. Derudover står der en 1.200 L fyringstank og pillefyr i stuehuset.

Der er ikke noget værksted, og olieskift og service på maskiner foregår på Snogbæk Nederby 26, så der opbevares heller ikke spildevand. Der opbevares ikke sprøjtemidler på ejendommen.

Hvis der skulle opstå uheld på husdyrbruget, har husdyrbruget udarbejdet en beredskabsplan, hvori der er en instruks ved uheld.

3.8.4 Råvarer (B7)

De væsentligste råvarer i forbindelse med svineproduktionen er foder og vand. Der vådfodres og ansøger bestræber sig på, at optimere foderudnyttelsen. Vandforbruget er beskrevet i afsnit 3.8.6.

3.8.5 Energiforbrug (B8)

Der anvendes el til ventilation, belysning, varmelamper, gyllepumper, drift af foderanlæg og korntørring, øvrige elektriske maskiner samt forbrug i stuehuset.

En del af ventilationsanlæggene (alle anlæg med trinløs styring) er udskiftet med energibesparende EC-ventilatorer og andet med Multistep. I stald 1-4 er der undertryksventilation mens der i stald 5 og 6 er ligetryksventilation. Ventilationen op- og nedjusteres automatisk efter behov, og der bliver foretaget jævnlige inspektioner, og ventilationskanalerne bliver rengjort efter hvert hold.

Ejendommen har tilknyttet en vindmølle, som er opført øst for ejendommen. Den producerede strøm sælges til el-nettet, hvorefter det købes tilbage til elforsyning af ejendommen. Derved er en større andel af den anvendte strøm på ejendommen fra vedvarende energi.

Normforbruget er beregnet ud fra Byggeri og Teknik normenergi-forbrug, hvor forudsætningen er, at der hjemmeblandes foder og at de 120 tons korn, der opbevares i planlagret, tørres. Normtalsberegningen viser et el behov på 103.656 kWh. Det akutte forbrug for 2018 var 81.291 kWh, derved ligger det akutte forbrug under normen.

Nuværende forbrug er skønnet ud fra aktuelle forbrugstal.

Type	Forbrug godkendt drift	Forbrug efter, Slagtesvin	Forbrug efter, Smågrise	Forbrug efter, søer
El	81.291 kWh	103.656 kWh	98.177 kWh	277.502 kWh

Tabel 14: Energiforbrug før og efter.

3.8.6 Vandforbrug (B8)

Vand benyttes primært til drikkevand til dyr, vask af stalde, overbrusning af dyr, sanitære forhold og forbrug i boligen. Staldanlægget og stuehuset forsynes med vand fra Nybøl vandværk. Der er ingen markvandingsstilladelser i forbindelse med bedriftens arealer.

Der er drikkeventiler over foderkrybberne, og staldene vil blive sat i blød i koldt vand inden vask. Iblødsætningen reducerer det efterfølgende forbrug af rengøringsvand og staldene vaskes med højtryksrensere og koldt vand, hvilket reducerer vandforbrug.

Ved den daglige inspektion i staldene, bliver der undersøgt om der er eventuelle lækager, hvorefter dette repareres.

I følge normtal fra Håndbog til driftsplanlægning 2015 fra Seges er der et forbrug på ca. 6.200 liter vand pr. årso, ca. 143 liter pr. produceret smågris og ca. 560 l pr. produceret slagtesvin. Da der søges om en Flexgruppe til alle svin, er der foretaget en beregning af hhv. søer, smågrise eller slagtesvin, se nedenstående tabel 15. Der er ikke foretaget beregninger af forskellige dyre kombinationer.

Type	Forbrug 2017	Forbrug efter, Slagtesvin	Forbrug efter, Smågrise	Forbrug efter, søer
Drikkevand, vaskevand, vand til overbrusning mv.	2.590 m ³	ca. 5.052 m ³	Ca. 4.192 m ³	Ca. 9.089 m ³
I alt	2.590 m ³	ca. 5.222	Ca. 4.362 m ³	Ca. 9.259 m ³

Tabel 15: Vandforbrug før og efter.

3.8.7 Spildevand og restvand (B8)

I forbindelse med husdyrproduktionen vil al proces-spildevand ledes til gyllebeholderen, og tagvand ledes i eksisterende dræn.

3.9 Forurenings- og genebegrænsende tiltag (B7)

For at beskytte nær miljøet og grundvandet har ansøger en række procedurer for håndtering af husdyrgødning, olie o.lign. Kemikalier i forbindelse med markbruget håndteres ikke på ejendommen.

Husdyrgødning

I forbindelse med håndtering og opbevaring af gylle kan der være risiko for beskadigelse af gyllebeholder fx ved påkørsel, lækage eller overløb i forbindelse med pumpning af gylle, eller påfyldning af gyllevogn. Gylletanken på 5.000 m³ er overdækket med en teltdug.

Gylletankene er underlagt 10 års beholderkontrol, hvor beholdernes tæthed og styrke kontrolleres. Derudover er gyllebeholderne under dagligt opsyn, hvor evt. revner, synlig skader på kabler eller gylleudsivning registreres.

Hvis der sker et uheld der resultere i et udslip af husdyrgødningen, vil der blive igangsat afværgende foranstaltninger, jf. beredskabsplanen. I værste fald vil et udslip af den store gyllebeholder på 5.000 m³, resultere i et udslip på ca. 3.000-4.000 m³. Området umiddelbart syd for gylletanken (0-40 meter fra beholderen) har ifølge arealinfo en terræn hældning på over 6 grader, herefter flader terrænet ud igen. Det vurderes at et evt. udslip af flydende husdyrgødning vil kunne opsamles uden at påvirke omkringboende og vandmiljøet.

Olie

I maskinhuset står en 4.000 liter fyringsolietank. Der kan være risiko for beskadigelse af tanken ved fx påkørsel. Tanken står på fast bund uden afløb, og ved en evt. læk, er der anvisninger i beredskabsplanen.

3.10 Egenkontrol (B7)

For at sikre at der er foretages en fortløbende kontrol med ejendommens udledninger til det omkringliggende miljø, føres der egenkontrol, der er beskrevet i afsnit 3.1.3.

Forslag til egenkontrol

Der leves op til BAT for ammoniak ved staldsystemerne i de eksisterende stalde og uden brug af teknologi. Da der ikke anvendes teknologi, foreslås derfor ingen vilkår for egenkontrol.

3.11 BAT-Ammoniakemission (B9, C2)

BAT-niveauet beregnes i Husdyrgodkendelse.dk, og forudsætningen for BAT-beregning i denne godkendelse, tager afsæt i, at der foreligger en kap 5. miljøgodkendelse på de eksisterende staldafsnit.

I den eksisterende revurdering af kap. 5 godkendelsen, er der fastsat krav om, foderoptimering og overdækning af gyllelagunen. Kravet om foderoptimering, er at der ved fase fodring i gennemsnit må fodres med hhv. 15-17 % råprotein i foderet eller 14-15 % råprotein i foderet. Som følge af den nye regulering, der blev indført den 1. august 2017, er eksisterende vilkår om fodereffektivitet indarbejdet i stipladsmodellen. Virkemidlet som fx nedsat råprotein er indbygget i den nye regulering, idet bedre fodereffektivitet vil medføre flere producerede dyr per areal. Pt. er nedsat råproteinprocent ikke optaget på Miljøstyrelsens teknologi-liste.

I husdyrgodkendelse.dk er forudsætningen omkring overdækningen angivet på både gyllelagunen og den nye gylletank der erstatter gyllelagunen.

Det samlede BAT-krav for stalde og lagre er i Husdyrgodkendelse.dk beregnet til 3.675 kg NH₃-N/år og ammoniakemissionen er på 3.675 kg NH₃-N/år. Dermed er det vejledende emissionsniveau overholdt.

Samlet BAT beregning			
	Stalde	Lagre	Total
Samlet BAT krav (kg NH ₃ -N /år)	3372	303	3675
Faktisk emission (kg NH ₃ -N /år)	3372	303	3675
Forskel (kg NH ₃ -N /år)	-	-	0
Vejledende BAT Overholdt?	-	-	Ja

Tabel 16: Samlet BAT beregning. Tabel: Husdyrgodkendelse.dk

BAT krav opnåelig ved anvendelse af BAT for nye og eksisterende stalde				
Staldnavn	Navn på dyretype og staldsystem eller flexgruppe	Forudsætning for BAT-beregning	BAT krav ved ny stald (kg NH ₃ -N / (m ² · år)) ^b	BAT krav ved eksisterende stald (kg NH ₃ -N / (m ² · år)) ^c
Stald 5	Alle svin; Fulldrænet gulv (kummer under hele arealet) ^a	Eksisterende staldafsnit	0,80 - 1,00 ^b	2,30
Stald 1, 2, 3, 4	Alle svin; Fulldrænet gulv (kummer under hele arealet) ^a	Eksisterende staldafsnit	0,80 - 1,00 ^b	2,30
Stald 6	Alle svin; Fulldrænet gulv (kummer under hele arealet) ^a	Eksisterende staldafsnit	0,80 - 1,00 ^b	2,30

^a BAT-kravet for flexgruppen fastsættes ud fra det dyretype og staldsystem med det højeste relative reduktionskrav og det dyretype og staldsystem med den højeste ammoniakemissionsfaktor.

^b BAT-kravet ved ny stald er progressivt og afhænger af det samlede areal for husdyrtypen i nye staldafsnit

^c BAT krav ved eksisterende stald er tabelværdien for staldtypen. BAT kravet kan være lavere i den aktuelle situation, hvis der fastsættes vilkår til eksisterende stald i en tidligere godkendelse.

Tabel 17: Tabel med oplysninger om forudsætning for BAT-beregning (eksisterende stald) Tabel: Husdyrgodkendelse.dk

3.12 Grænseoverskridende virkninger (B10)

Der er ingen grænseoverskridende virkninger, idet anlægget ligger ca. 6.500 meter fra landegrænsen. Ammoniak nedfald sker hovedsageligt i en radius af ca. 1.000 meter³, og lugt til byzonen vurderes ikke at være et problem i en afstand på 5-600 meter. Der er ingen lande- eller kommunegrænser indenfor denne afstand.

4. Projektets indvirkninger for miljø, natur og mennesker (D) og tiltag for at mindske virkningerne (D1c).

Ifølge Husdyrgodkendelsesbekendtgørelsens § 4, stk. 6 skal ansøgningen på passende måde påvise, beskrive og vurdere det ansøgtes væsentlige direkte og indirekte virkninger i forhold til:

- 1) befolkningen og menneskers sundhed,
- 2) biologisk mangfoldighed med særlig vægt på kategori 1- og 2-natur samt bilag IV-arter,
- 3) jordarealer, jordbund, vand, luft og klima,
- 4) materielle goder, kulturarv og landskabet,
- 5) samspillet mellem to, flere eller alle faktorer efter nr. 1-4 og
- 6) sårbarhed i forhold til risici for større ulykker eller katastrofer som følge af faktorerne efter nr. 1-5.

³ DMU, Teknisk notat, Opdatering af beregningssystem til estimering af ammoniakaf sætning fra husdyrbrug til brug for kommunernes administration af den kommende lov om godkendelse af husdyrbrug,

4.1 Beliggenhed og bygningsændringer i forhold til landskab og Bilag IV arter (D1c)

(Kulturarv og landskabet)

Afstandskrav

Afstandskravene i §§ 6 og 8 i husdyrbrugsloven er overholdt. Som beskrevet tidligere i afsnit 3.4 under afstandskrav, er afstanden fra stald 6 til nærmeste offentlig vej 9 meter. Afstandskravet knytter sig til udvidelse eller ændring i anlæg, der kan medføre en forurening.

Fremover ønskes der tilladelse i stald 6 til en FLEX gruppe med alle svin. Beregning af ammoniak og lugt ved FLEX – alle svin, tager udgangspunkt i worst case, hvilket i dette tilfælde er slagtesvin. Da ejendommen i forvejen har en slagtesvineproduktion, vurderes det ikke at medføre væsentlige gener som støv, støj, transporter og lugt eller forurening af fx ammoniak ved overgangen til FLEX – alle svin, og derfor vurderes afstandskravet at være overholdt.

Landskab og Kulturarv

Staldanlægget og gyllebeholderne ligger nord for Nybøl i Sønderborg Kommune, og umiddelbart nord for ejendommen løber Sønderborg motorvejen. Ejendommen ligger i et værdifuldt- og bevaringsværdigt landskab, hvor området er målsat med "beskyt udsigt", hvilket vil sige, at der ikke bør ske ændringer som begrænser eller forringer udsigterne eller indsigterne i landskabet.

Ejendommen ligger ifølge Sønderborg kommunes landskabsanalyse indenfor Sundeved Landbrugslandskab, hvor landskabet er domineret af store intensivt dyrkede marker på let bølget terræn, og landskabet mod syd går over i et kystlandskab. Overfor Møllevej 5 ligger Nybøl mølle. Nybøl mølle og dertilhørende areal har en fredning, der skal sikre den kulturhistoriske og landskabelige værdi som Nybøl mølle repræsenterer.

I forbindelse med ændringen på Møllevej 5, vil der ikke ske en ændring i udformning af de eksisterende staldbygninger, og der opføres ikke nye bygninger. Overgangen til "FLEX – alle svin" i de eksisterende bygninger, vurderes derfor ikke at påvirke området visuelt eller hvordan landskabet opleves.

Samlet set vurderes det, at ændringen ikke vil kunne påvirke kulturarv eller landskab negativt.

4.2 Begrænsning af ammoniakemission (D1c)

(Menneskers sundhed, luft)

Beregningerne i Husdyrgodkendelse.dk viser, at BAT-niveauet for ammoniak overholdes. BAT-niveauet er lovbestemt og sikrer, at ammoniakemissionen fra husdyrbruget er på et niveau, der svarer til, at der er valgt staldsystemer og/eller teknologi blandt de bedste tilgængelige til at begrænse ammoniakudledningen fra husdyrbruget.

De BAT-krav, der stilles til husdyrbrug, bidrager til at målet for fald i ammoniakemissionen i Danmark nås, og at den sundhedspåvirkning ammoniak afstedkommer dermed imødegås. Når ammoniakudledningen begrænses, bidrager det også til en generel bedre beskyttelse af ammoniakfølsom natur, da baggrundsbelastninger hertil begrænses.

Da BAT-niveauet overholdes, vurderes det, at der sker tilstrækkelig begrænsning af ammoniakemissionen.

4.3 Afsætning af ammoniak til nærliggende natur (B5, D1c)

(Biologisk mangfoldighed med særlig vægt på kategori 1- og 2-natur samt bilag IV-arter)

Ammoniakdepositionen til nærmeste natur er beskrevet under punkt 3.5.

Kategori 1

Det nærmeste kategori 1 naturområder ligger i Natura2000 område "Rinkenæs Skov, Dyrehaven og Rode Skov". Da området ligger mere end 4.000 meter fra Møllevvej 5, er der ikke foretaget en ammoniaktotaldeposition til området. På grund af afstanden fra Møllevvej 5 til kategori 1 naturen, vurderes den øvre tålegrænse ikke at være overskredet, da ammoniak nedfald hovedsageligt sker inden for en radius af ca. 1.000 meter fra anlægget.

Kategori 2

De nærmeste kategori 2-områder ligger øst for Adsbøl og syd for Nybøl. Begge områder er overdrev, hvilket er arealer der er veldrænede og har et vedvarende tørbundsarealer med lysåben urtevegetation, og hvor der sker afgræsning eller slåning. Overdrevet syd for Nybøl, bag ved Bachmanns Teglværk er blevet besigtiget den 05-07-2013 og ifølge naturdata er hovednaturtypen ferskeng.

Overdrevet ved Adsbøl ligger på skrænterne ned mod Nybøl bæk. Området er ikke registeret som besigtiget i Naturdata.

Gældende for disse to kategori 2 overdrev er, at de modtager en totaldeposition på 0,0 kg NH₃-N/ha/år. Kravet på maksimalt 1,0 kg NH₃-N/ha/år i totaldeposition til kategori 2 natur er dermed overholdt.

Kategori 3

I forhold til kategori 3-natur er den beregnede merdeposition til kategori 3 naturen på 0,0-0,1kg NH₃-N/ha/år, hvilket også gælder for de nærmeste ammoniakfølsomme skove ved hhv. Rundskær og Møllensned. Det vurderes, at kravet til maksimal merdeposition er overholdt

For 8 år siden var der tilladelse til en større gyllelagune, den blev dog erstattet af en gylletank, med en mindre overflade i 2017. På grund af denne ændring er der sket en ammoniakreduktion i forhold til 8 års driften, hvilket forklarer den negative merdeposition.

§ 3 natur

I umiddelbart nærhed til ejendommen ligger der flere § 3 beskyttede søer, disse søer modtager en merdeposition på 0,0 kg NH₃-N/ha/år. To af søerne syd for ejendommen er besigtiget den 06-08-2001 ifølge naturdata. Derudover ligger der syd for ejendommen et beskyttet engareal, samt flere beskyttede § 3 arealer i en afstand på mere end 1000 meter fra ejendommen.

Total kvælstofdepositionen i Sønderborg Kommune ligger ifølge Institut for Miljøvidenskab, Aarhus Universitet på 16,4 kg N/ha for 2016⁴. I forhold til de udpegede naturområder, vurderes den øvre tålegrænse ikke at være overskredet.

Tålegrænser for natur fremgår af nedenstående tabel.

⁴ https://www2.dmu.dk/1_viden/2_Miljoe-tilstand/3_Luft/4_spredningsmodeller/5_Depositionsberegninger/depositionstabel.asp?period=2016&water=kommuner&Select=Vis+tabel

Tabel 2. Empirisk baserede tålegrænser for naturbeskyttelseslovens terrestriske naturtyper samt for klit, løv- og nåleskov baseret på de seneste anbefalinger fra UNECE, 2011.

Naturtype	Tålegrænse	Differentiering
Overdrev	10-25	¹ sure overdrev 10-15, kalkholdige overdrev 15-25
Klit	8-20	grå klit og grøsværklit 8-15, øvrig klit 10-20
Hede	10-20	der kan være klit kortlagt som § 3 hede
Fersk eng	15-25	^{1,2}
Strandeng	30-40	^{1,2}
Mose (og kær)	5-30	højmoser 5-10, hængesæk, tørvelavninger 10-15, fattigkær og hedemoser 10-20, kalkrige moser og væld, rigkær 15-30
Løvskov	10-20	Skovbevoksede tørvemoser 10-15
Nåleskov	10-20	

¹ Bør ikke anvendes for arealer med kulturgræsland / hvor den væsentligste påvirkning er en hidtil lovlig landbrugsmæssig. Dette vil primært gælde engarealer og bør ses over en længere tidsperiode. Intervallet dækker således som udgangspunkt 'naturenge'. Se også note 2.

² Den atmosfæriske afsætning skal ses i sammenhæng med andre tilførsler, fx med overfladenær afstrømning.

Tabel 18: Tålegrænser for terrestriske naturtyper⁵.

Bilag IV arter

Nærmeste potentielle levesteder for bilag IV-arter er ved Rundkær skov (angivet som "nr. 8, K3, Rundkær skov i husdyrgodkendelse) vest for ejendommen, hvor der er registreret stor vandsalamander, mens der øst for ejendommen ved Stenderup, er registreret spidssnudet frø. Dette ses på naturdata. Der er ikke registreret bilag IV-arter på selve ejendommen.

Det vurderes, at levesteder for bilag IV arterne ikke kan blive beskadiget eller ødelagt på grund af forurening fra produktionsanlægget, da det nærmeste vandhul, hvor der er registreret en bilag IV arter, vil modtage en negativ merdeposition på 0,1 kg N/ha/år, hvilket er under 1 kg N/ha/år. En merdeposition på 1 kg N/ha/år vurderes generelt ikke at kunne medføre en tilstandsændring af et almindeligt § 3 naturområde (naturområder uden for Natura 2000 områder).

Ud fra den betragtning vurderes det ikke, at kunne medføre en tilstandsændring til § 3 naturområdet, hvorfor det vurderes, at det heller ikke vil kunne påvirke en bilag IV-art.

Der fjernes desuden hverken træer, stenbunker eller gamle bygninger, som kan være mulige opholdssteder for flagermus eller firben, hvorfor det vurderes, at der ikke er risiko for at forstyrre evt. flagermus eller firben på ejendommen.

4.4 Lugtgener for omboende (D1c)

(Menneskers sundhed/gene)

Lugtberegningerne er beskrevet under punkt 3.6. Lugtberegningerne sker i overensstemmelse med Husdyrgodkendelsesbekendtgørelsen⁶, og der søges dispensation til Husdyrgodkendelsesbekendtgørelse § 33 i forhold til 50 % reglen for naboen på Møllevej 12.

Afstanden fra anlægget til denne bolig er 202,2 meter. Den korrigerede geneafstand er beregnet til ca. 207,1 meter. Afstanden til Møllevej 5 er dermed 97 % af den beregnede geneafstand. Som følge af overgangen til stipladsmodellen vil der ikke ske øget lugtgener fra husdyrproduktionen. Beregninger i husdyrgodkendelse.dk viser desuden, at lugtemissionen er uændret fra nudrift til ansøgt drift i alle

⁵ http://dce.au.dk/fileadmin/dce.au.dk/Udgivelser/Notater_2018/Opdahaderselvttering_empirisk_baserede_talegraenser.pdf

⁶ Bekendtgørelse om godkendelse og tilladelse m.v. af husdyrbrug Bek 718 af 08/07/2019

staldafsnit, og husdyrbruget forventes ikke at give anledning til lugtgener ud over hvad der er normalt for en slagtesvinsproduktion.

Lugt opfattes forskelligt af forskellige personer. Det kan derfor ikke afvises, at nogle vil finde lugtgeneafstandene utilstrækkelige, mens andre ikke føler sig generet, selv om de bor inden for lugtgeneafstandene.

På baggrund af ovenstående vurderes det, at husdyrbruget ikke udgør en sundhedsrisiko, samt at husdyrbruget kan ændres som ansøgt uden at være til gene for naboerne.

4.5 Støjgener (D1c)

(Menneskers sundhed/gene)

Støj fra husdyrbruget er beskrevet under punkt 3.7.1. Støj og lavfrekvent støj vurderes at være af et omfang, der ikke vil kunne genere naboer, da de fleste støjende aktiviteter så som tørring af kom foregår indendørs.

På baggrund af ovenstående, vurderes det, at støjen fra anlægget med tilknyttede aktiviteter generelt ikke vil give anledning til væsentlige støjgener for de omkringliggende nabobeboelser

4.6 Gener fra rystelser og vibrationer (D1c)

(Menneskers sundhed/gene)

Vibrationer og gener fra rystelser i forbindelse med landbrugsdriften på Snogbæk Nederby 26, vurderes at være meget minimal, da der ikke sker markdrift fra ejendommen.

4.7 Støvgener (D1c)

(Menneskers sundhed/gene)

Støv fra husdyrbruget er beskrevet under punkt 3.7.3.

Generelt vurderes støv ikke at være af et omfang, der vil kunne genere naboer, da det er begrænset hvor mange transporter med markredskaber der ind- og udgår fra ejendommen. Som nævnt fejles veje, hvis der i forbindelse med markbruget sker tilsvining af vejarealer.

Mølleriet og komlageret er placeret inden døre, og afstanden fra disse bygninger er ca. 130 meter fra nærmeste nabo på hhv. Bøgevej 3 og Møllevej 12. På grund af afstanden vurderes det ikke at genere naboerne.

På baggrund af ovenstående, vurderes det, at støv fra anlægget med tilknyttede aktiviteter generelt ikke vil give anledning til væsentlige støvgener for de omkring boende.

4.8 Lyspåvirkninger (D1c)

(Landskabet og gener for mennesker)

Som det fremgår af punkt 3.7.4 vurderes det, at belysning ikke kan påvirke nærmeste naboer væsentligt, idet der ikke er udvendige belysning på ejendommen, samt at der i nattetimerne ikke vil være lys i svinestaldene.

Lyspåvirkning fra lastbiler er kortvarig og vurderes derfor ikke at kunne genere de nærmeste naboer, da der ikke er naboer umiddelbart over for ind- og udkørslen til Møllevej 5.

4.9 Skadedyr (D1c)

(Gener og menneskers sundhed)

Bekæmpelse af skadedyr (fluer, rotter og mus) er beskrevet under punkt 3.7.5.

De beskrevne bekæmpelsestiltag vurderes, at være tilstrækkelige til, at der ikke er risiko for gener fra skadedyr eller menneskers sundhed.

4.10 Transporter (D1c)

(Befolkningen og menneskers sundhed/klima i forhold til energiforbruget)

Transporter i forbindelse med husdyrbruget er beskrevet under punkt 3.7.6. Som nævnt sker transporter ad Bøgevej eller Møllevej. Der er ingen naboer overfor indkørslerne til ejendommen, hvorved ingen naboer kan blive direkte berørt af indlysning fra lastbiler.

Antallet af transportere til og fra ejendommen er uændret, og vil ifølge figur 12 være omkring 450 stk. En af årsagerne til, at antallet af transportere er uændret er pga. af, at der nu anvendes gyllevogne på 28 tons i forhold til 25 tons i revurderingen fra 2015.

4.11 Energi (D1c)

(Klima)

Energiforbrug i forbindelse med husdyrbruget er beskrevet under punkt 3.8.5. Forbrug af energi kan påvirke klimaet negativt, men man kan ikke drive et moderne husdyrbrug uden at benytte energi. Når der sammenlignes med normtal 103.656 kWh og det faktiske forbrug, er der en forskel på ca. 22.000 kWh.

På en af ejendommens matrikler står en vindmølle, der bidrager til produktionen af vedvarende energi på ejendommen.

4.12 Vandforbrug og påvirkning af vandressourcen (D1c)

(Vand)

Vandforbrug

Vandforbrug i forbindelse med husdyrbruget er beskrevet under punkt 3.8.6., hvor det fremgår, at vandforbruget på ejendommen er mindre end normtalsberegningerne. Det mindre vandforbrug kan hænge sammen med at grisene vådfodres, og forsøg har vist at drikkevandsbehovet ved fx smågrise der vådfodres er mindre⁷.

Grundvand og overfladevand

Ejendommen ligger inden for områder med drikkevandsinteresser (almindelige – ikke særlige). Da de eksisterende stalde er etableret med tætte bunde og kanaler, er der ingen risiko for udsivning til det omgivende miljø. Gyllebeholdere, fortank og gyllerør er ligeledes etableret tætte, hvorfor der heller ikke her er risiko for udsivning til det omgivende miljø.

⁷ https://svineproduktion.dk/Publikationer/Kilder/lu_erfa/2014/1421.aspx

4.13 Påvirkning af jordarealer og jordbund (D1c)

(Jordarealer og jordbund)

Da stalde, gyllerør, forbeholder og gyllebeholdere er udført i tætte og stabile materialer, vurderes det, at der fra selve husdyrbruget ikke ved normal drift kan ske væsentlige direkte eller indirekte påvirkninger af jordarealer, jordbund eller vandforekomster.

4.14 Andet om befolkningen og menneskers sundhed (D1c)

(Befolkningen og menneskers sundhed)

Risikoen ved MRSA, antibiotikaresistens eller smidtsomme husdyrsygdomme håndteres af generelle veterinærregler i fødevarestyrelsens regi. Det vurderes, at der ikke er nogen særlige forhold på husdyrbruget eller beliggenheden i forhold til naboer der gør, at der i forbindelse med miljøgodkendelsen skal stilles særlige vilkår i forhold til menneskers sundhed.

4.15 Kumulative og grænseoverskridende indvirkninger (D1b)

De ti ejendomme vurderes ikke at være teknisk, forurenings- og driftsmæssigt forbundet jf. husdyrlovens § 16c. Ejendommen kan adskilles og drives hver for sig, da de alle har anlæg til foder og opbevaring af husdyrgødning. Desuden ligger ejendommene forholdsvis langt fra hinanden, hvilket gør, at miljøpåvirkningen fra hvert enkelt anlæg kan vurderes selvstændigt.

Kumulation af øvrige miljøpåvirkninger så som støj, vibration, støv- og lysgener, skadedyr og affald til nærmeste nabo vurderes ikke at påvirke naboen væsentligt, da afstanden fra nabo-husdyrbruget på Møllevej 4 til naboerne på Møllevej 12 og Bøgevej 3 er hhv. 300 og 400 meter.

Afstanden fra den danske-tyske grænse er ca. 6.500 meter, og på grund af afstanden vurderes der ikke at være grænseoverskridende virkninger. De øvrige kumulative virkninger er vurderet i forbindelse med ammoniak, lugt og de øvrige potentielle gener fra husdyrbruget.

4.16 Alternative løsninger (D1d)

Ansøgningen indsendes for at få mulighed for fri produktion på eksisterende produktionsarealer. I forbindelse med ansøgningen er det blevet drøftet med ansøger, om der er alternative løsninger. Ansøger er ikke interesseret i at investere i nye bygninger til en evt. udvidelse. Ansøgers fokus er på de eksisterende driftsbygninger, hvor ændringen sker. De nuværende driftsbygninger er endnu ikke udtjente, hvorfor der ikke er økonomi i, at udskifte fx gulvene til mere ammoniakreducerende gulve.

Da der er tale om eksisterende stalde, er mulighederne for indførsel af teknologi begrænset i forhold til de økonomiske omkostninger, der er forbundet dermed. Installering af forsuring af gyllen, luftrensning eller overdækning af den eksisterende gyllebeholder på 1.040 m³ er dyre foranstaltninger, og vurderes ikke at være proportionalt i forhold til at BAT kravet er overholdt.

Såfremt ansøgningen ikke godkendes, er 0-alternativet at husdyrbruget fortsætter med samme tilladte produktion, som fastsat i den nuværende revurderede miljøgodkendelse fra 2015. Denne miljøgodkendelse vil skulle revurderes igen, da husdyrbruget et IE-husdyrbrug.

4.17 Samspillet mellem faktorer jf. § 4 stk. 6 nr. 5

Ifølge bekendtgørelse om godkendelse og tilladelse m.v. af husdyrbrug skal der oplyses om væsentlige direkte eller indirekte virkninger som følge af et samspil mellem to, flere eller alle faktorerne:

- 1) befolkningen og menneskers sundhed,
- 2) biologisk mangfoldighed med særlig vægt på kategori 1- og 2-natur samt bilag IV-arter,
- 3) jordarealer, jordbund, vand, luft og klima,
- 4) materielle goder, kulturarv og landskabet

De enkelte faktorer er beskrevet under punkterne 4.4, 4.5, 4.6, 4.7, 4.8, 4.9, 4.10 og 4.14 (befolkningen og menneskers sundhed), 4.2 og 4.3 (biologisk mangfoldighed med særlig vægt på kategori 1- og 2-natur samt bilag IV-arter), 4.11, 4.12 og 4.13 (jordarealer, jordbund, vand, luft og klima) samt 4.1 (materielle goder, kulturarv og landskabet).

Det vurderes, at der ved samspil mellem de oplyste faktorer ikke kan opstå væsentlige direkte eller indirekte virkninger som er større end de virkninger, som er beskrevet under de enkelte punkter 1-4.

4.18 Sårbarhed i forhold til risici for større ulykker mv. jf. § 4 stk. 6 nr. 6

Ifølge bekendtgørelse om godkendelse og tilladelse m.v. af husdyrbrug skal der oplyses om væsentlige direkte eller indirekte virkninger som følge af sårbarhed i forhold til risici for større ulykker eller katastrofer som følge af faktorerne efter nr. 1-5:

- 1) befolkningen og menneskers sundhed,
- 2) biologisk mangfoldighed med særlig vægt på kategori 1- og 2-natur samt bilag IV-arter,
- 3) jordarealer, jordbund, vand, luft og klima,
- 4) materielle goder, kulturarv og landskabet,
- 5) samspillet mellem to, flere eller alle faktorer efter nr. 1-4

Det vurderes at risici for større ulykker eller katastrofer på et husdyrbrug med den nuværende placering vil være udslip af gylle fra gyllebeholdere, fx i forbindelse med overpumpning, brud på gyllebeholder eller lignende. I husdyrbrugets beredskabsplan er der en instruks for, hvordan en sådan situation skal håndteres.

I beredskabsplanen er også instrukser i forbindelse med brand samt udslip af olie og lignende.

4.19 Oplysninger om konsulenten (A4)

Ansøgningen er udarbejdet af Pba.i jordbrug, Henriette Fries, LandboSyd, som har arbejdet med landbrugets miljøforhold i 15 år. Dels som rådgiver, kommunal miljømedarbejder, AC-tekniker i Miljøstyrelsen og nu miljørådgiver i landboforeningen LandboSyd.

5. Oplysninger om IE-husdyrbruget (C)

Husdyrbruget er et IE-brug med mere end 2000 stipladser slagtesvin.

5.1 Ophør af IE-husdyrbruget (C1)

Hvis ansøger ophører med husdyrproduktion på ejendommen, er det enten fordi staldanlægget sælges, udlejes til anden side, eller at husdyrproduktionen nedlægges helt. Hvis husdyrbruget ophører helt, vil stalde, gødningsopbevarings- og foderanlæg blive tømt for dyr, gødning og foder og efterfølgende rengjort. Rester af medicin og kemikalier samt andet affald vil blive bortskaffet iht. kommunens affaldsregulativ.

5.2 BAT: Råvarer, energi, vand og management (C2)

Da husdyrbruget har mere end 2000 stipladser slagtesvin, er det omfattet af BAT-konklusionen for intensivt opdræt af fjerkræ og slagtesvin, og derved også omfattet af BAT i forhold til BAT-konklusionerne for intensivt opdræt af fjerkræ og slagtesvin. Nedenfor er en redegørelse for husdyrbrugets anvendelse af BAT. Tallene i parenteserne herefter henviser til BAT-konklusionerne.

5.2.1 BAT-Råvarer (C2)

Med hensyn til råvarer (foder, vand, hjælpemidler mv.) benyttes der ikke mere, end der er behov for. Som tidligere beskrevet vil ansøger bestræbe sig på, at fodret er afbalanceret, så det opfylder svinenes behov for energi og fordøjelige aminosyre.

De væsentligste råvarer i forbindelse med svineproduktion er eget produceret korn, tilskudsfoder og vand. Ud fra normtal fodres i gennemsnit med ca. 2,82 foderenheder pr. kg tilvækst for slagtesvin (normtal 2019) og en foderenhed svarer ca. til 1 kg. Med den umiddelbart forventede produktion af ca. 9.022 slagtesvin vil det årlige foderforbrug ligge på ca. 2.240 tons.

Husdyrbrugets foderforbrug skønnes at svare til det beregnede forbrug efter ændringen.

5.2.2 BAT-Energi (C2)

Energiforbrug i forbindelse med husdyrbruget er beskrevet under punkt 3.8.5 og punkt 4.11.

Normforbruget er beregnet ud fra Byggeri og Teknik normenergi-forbrug, hvor forudsætningen er at der blandes foder og tørres korn. Beregning af det fremtidige energiforbrug ud fra norm er 103.656 kWh. Det akutte forbrug for 2018 var 81.291 kWh.

Ansøger har et løbende fokus på at optimere bedriften, herunder energiforbruget. Bl.a. er der opstillet en vindmølle på en af ejendommens matrikler. Dette strøm bruges ikke direkte i svineproduktionen, men købes retur fra el-nettet.

I løbet af de sidste par år er ventilationsanlægget udskiftet med lavenergi-ventilatorer med EC-motor og Multistep. I stald 1-4 er der undertryksventilation, mens der i stald 5 og 6 er ligetryksventilation. Ventilationen op og nedjusteres automatisk efter behov. Der bliver foretaget jævnlige inspektioner, og ventilationskanalerne bliver rengjort efter hvert hold, hvilket reducerer modtanden. Der er temperaturstyring og alarmer mv. på ventilationsanlæggene. Anvendelse og håndteringen af ventilationen på Møllevej 5 anses jf. EU BAT-konklusion, at kunne opnå en effektiv energiudnyttelse og derved BAT, jf. punkt 1.6 i BAT konklusionen.

Ansøger har pt. fravalgt at installere LED-lys, ud fra den vurdering af at lyset er tændt i få timer om dagen i slagtesvinsstaldene sammenholdt med omkostningen ved etablering af LED.

Der føres ikke løbende journal over energiforbruget, ansøger har dog via elselskabet eller eloverblik.dk mulighed for at følge elforbruget time for time, og derved kunne spotte evt. udsving. Desuden modtages månedsvise forbrugsoplysninger fra elselskabet og forbruget opgøres årligt i forbindelse med regnskabet.

Samlet vurderes det, at der anvendes BAT i forhold til energioptimering på ejendommen.

5.2.3 BAT-Vand (C2)

Vandressourcen er beskrevet under punkt 3.8.6. og 4.12.

Der føres ikke løbende journal over vandforbruget, men ansøger modtager månedsvise forbrugsoplysninger fra vandselskabet og forbruget opgøres årligt i forbindelse med regnskabet.

Det vurderes, at der anvendes BAT (ifølge BAT konklusionens punkt 1.4) med hensyn til vandforbrug på ejendommen, når der er installeret vandbesparende drikkevandssystemer, stalde sættes i blød forud for vask og der sker daglig inspektion af drikkevandssystemet for lækager med efterfølgende igangsætning af reparation.

5.2.4 Management og forholdet til BAT-konklusionen (C2)

Miljøledelse

Den generelle danske miljølovgivning, som gælder for alle husdyrbrug, og beskyttelsesniveauerne som skal overholdes i forbindelse med en godkendelse efter Husdyrbrugloven, sikrer at der leves op til BAT, når overholdelse af lovgivningen suppleres med et miljøledelsessystem (1.1) og en beredskabsplan samt almindelig sund fornuft. Miljøledelsessystemet er endnu ikke udarbejdet.

Godt landmandskab

Godt landmandskab (1.2) sikres bl.a. gennem ajourført beredskabsplan og dagligt opsyn med stald-, opbevarings- og foderanlæg. Døde dyr opbevares således, at de ikke er til gene for omgivelserne.

Der er udarbejdet en beredskabsplan for husdyrbruget, hvor forholdsregler i forbindelse med uheld med kemikalier og gylle, brand mv. er beskrevet. Denne opdateres løbende, når der er behov.

Der foreligger ikke egentlige uddannelses- og træningsprogrammer, men de ansatte sendes på relevante kurser, når der er behov, alt efter hvilke type arbejdsopgaver, de skal håndtere.

Ernæringsmæssigt styring

Ernæringsmæssig styring (1.3) sker ved, at foderet er afbalanceret, så det opfylder svinenes behov for energi og fordøjelige aminosyrer.

Det antages, at Miljøstyrelsen gennem fastsættelsen af BAT for ammoniakemission og udbringningsreglerne om N- og P-lofter har forholdt sig til de angivne kvælstof- og fosforudskillelser, der fremgår af BAT-konklusionen.(1.3)

Emissioner fra spildevand

Minimering af emissioner fra spildevand (1.5) sikres bl.a. ved at gylle håndteres i et lukket system med tætte kanaler, rør, fortanke og gyllebeholdere. Endvidere benyttes højtryksrensere ved rengøring og der er vandbesparende drikkevandssystemer i staldene (1.4).

Støjemissioner

Med husdyrbrugets indretning er der ikke markante støjkilder, som kan genere naboerne. De primære støjkilder er transport, ventilation og aftipning af korn til korn planlagret. Da der ikke har været problemer med støj til omgivelserne, er der ikke udarbejdet en støjhandlingsplan (1.7).

Støvemissioner

Generelt er der ikke problemer med støv i forbindelse med håndteringen af foderet, idet foder håndteres i foderladen og ledes ud i staldene gennem rørsystem. Der sker ingen monitoring eller beregning af støvemissionen, idet udgifterne ved måling og beregning ikke vurderes at være rimelig i forhold til den meget lille støvemission fra staldene (1.8).

Lugtemissioner

Af de oplyste teknikker til reduktion af lugtemission benytter husdyrbruget at gylle i gyllebeholdere kun omrøres forud for udbringning. Herudover er der teltoverdækninger på gyllebeholderne og gylle udbringes med slæbeslanger. Teltoverdækning og minimering af omrøring reducerer samtidigt ammoniakemissionen fra opbevaring af gylle. BAT konklusionen peger derudover på at teltoverdækning kan reducere lugten.

Emissioner fra opbevaring af gylle

Forebyggelse af emission til jord og vand sker gennem opbevaring i stabile, tætte kanaler, rørsystemer, forbeholdere og gyllebeholdere. Gyllebeholderne er omfattet af den 10 årig gyllebeholderkontrol. Gyllebeholderne inspiceres årligt i forbindelse med bundtømning. Beholderen på 5.000 m³ har en fast overdækning (1.11).

Forarbejdning af husdyrgødning

Der sker ingen forarbejdning af husdyrgødning på ejendommen.

Udbringning af husdyrgødning

Der føres journal over spredning af uorganisk gødning og husdyrgødning på markerne i form af mark- og gødningsplan, som endvidere bruges til planlægning af kommende sæsons spredning.

Udbringning af gylle sker i overensstemmelse med den generelle lovgivning, hvilket stort set også sikrer, at husdyrgødning udbringes i overensstemmelse med BAT. I lovgivningen er der bl.a. fastsat regler om afstande i forbindelse med udbringning af husdyrgødning på skrånende arealer op til vandløb og søer, afstande til drikkevandsboringer og forbud mod udbringning på vandmættet, over-svømmet, frossen jord eller snedækket jord. (1.13).

Ved varsel om umiddelbart forestående skybrud eller tilsvarende udbringes der ikke på arealer med risiko for afstrømning.

I forbindelse med mark- og gødningsplanlægningen planlægges mængder og tidspunkt for fordelingen af husdyrgødningen under hensyntagen til det valgte sædskiftes behov for næringsstoffer, jordbundstypen og eventuel vanding. I forbindelse med planlægningen tjekkes desuden, at N- og P-loftet jf. Husdyrgødningsbekendtgørelsen vil blive overholdt.

Såfremt der trods ovenstående forholdsregler opdages tegn på afstrømning til sårbare arealer, vil der blive taget affære og om nødvendigt foretaget afhjælpende foranstaltninger og ringet til miljø-vagten, hvis der er sket forurening af fx et vandløb.

Da gylle ledes til gyllebeholdere i et lukket system, og der benyttes slangeudlægger og lastbil/gyllevogn med læssekran og udbringes med slæbeslanger, er risikoen for spild i forbindelse med gødningslageret minimal.

Det er ansøger selv der står for udbringning af husdyrgødningen og sprøjtning af marker. Udbringning sker med gyllevogn med slæbeslanger. Gyllevogn og marksprøjte kontrolleres og serviceres løbende, og det tjekkes at de er indstillet til korrekt dosering.

Emissioner fra hele produktionsprocessen

Beregning af ammoniakemissionen (1.14) fra produktionen sker gennem ansøgningen om miljøgodkendelse i Husdyrgodkendelse.dk. Der leves op til BAT i forhold til ammoniakemission.

Monitering af emissioner og procesparametre

Årligt opgøres den faktiske husdyrproduktion på ejendommen i forbindelse med gødningsregnskabet. Ud fra disse oplysninger kan ammoniakemissionen beregnes ud fra normtal fra Institut for Husdyrvidenskab ved Aarhus Universitet. Normtallene beregnes og udgives årligt. N- og P-udskillelsen beregnes direkte i gødningsregnskabet. (1.15).

Der er etableret overbrusningsanlæg i alle stalde med smågrise over 20 kg, polte og slagtesvin samt drægtige søer og gylte i løsdriftssystemer.

Der sker minimum årlig registrering af vand- el- og brændstofforbrug. Der registreres antal indsatte, døde og leverede dyr samt indkøbte fodermængder. Gødningsproduktionen beregnes i gødnings-regnskabet.

6. Konklusion

Sammenfattende vurderes det, at den ansøgte udvidelse/ændring af husdyrbruget på Møllevej 5 ikke vil medføre væsentlig direkte eller indirekte påvirkning af det omgivende miljø. Sønderborg Kommune kan ved fastsættelse af normale driftsvilkår for ejendommen fastholde husdyrbruget på de ansøgte tiltag, samt opsætte vilkår for indgreb såfremt husdyrbruget mod forventning medfører forøgede gener for omgivelserne.

7. Bilag

Bilag 1: Oversigtskort over husdyrbruget Møllevej 5

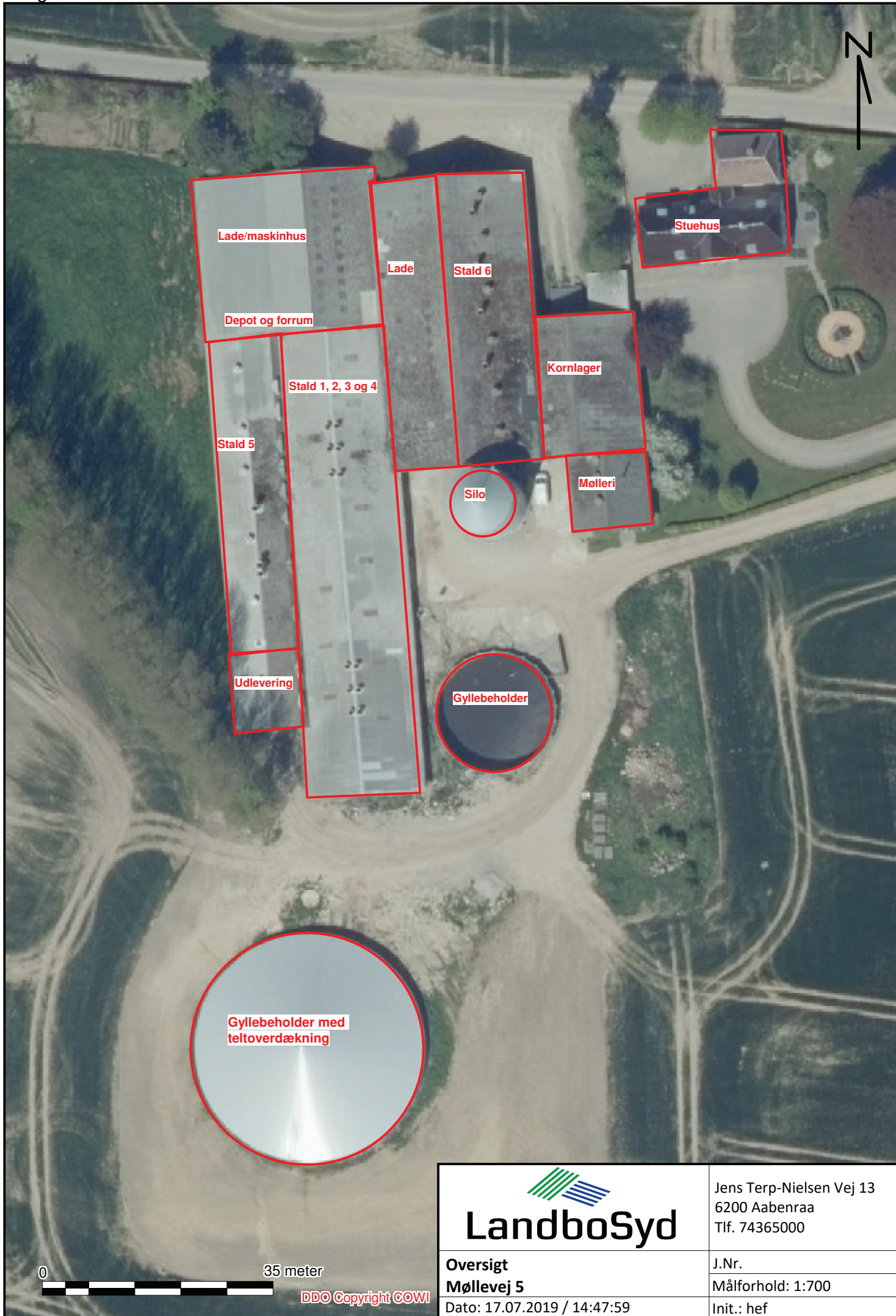
Bilag 2: Oversigt over placering af produktionsarealer

Bilag 2a: Opgørelse af produktionsarealer i Excel

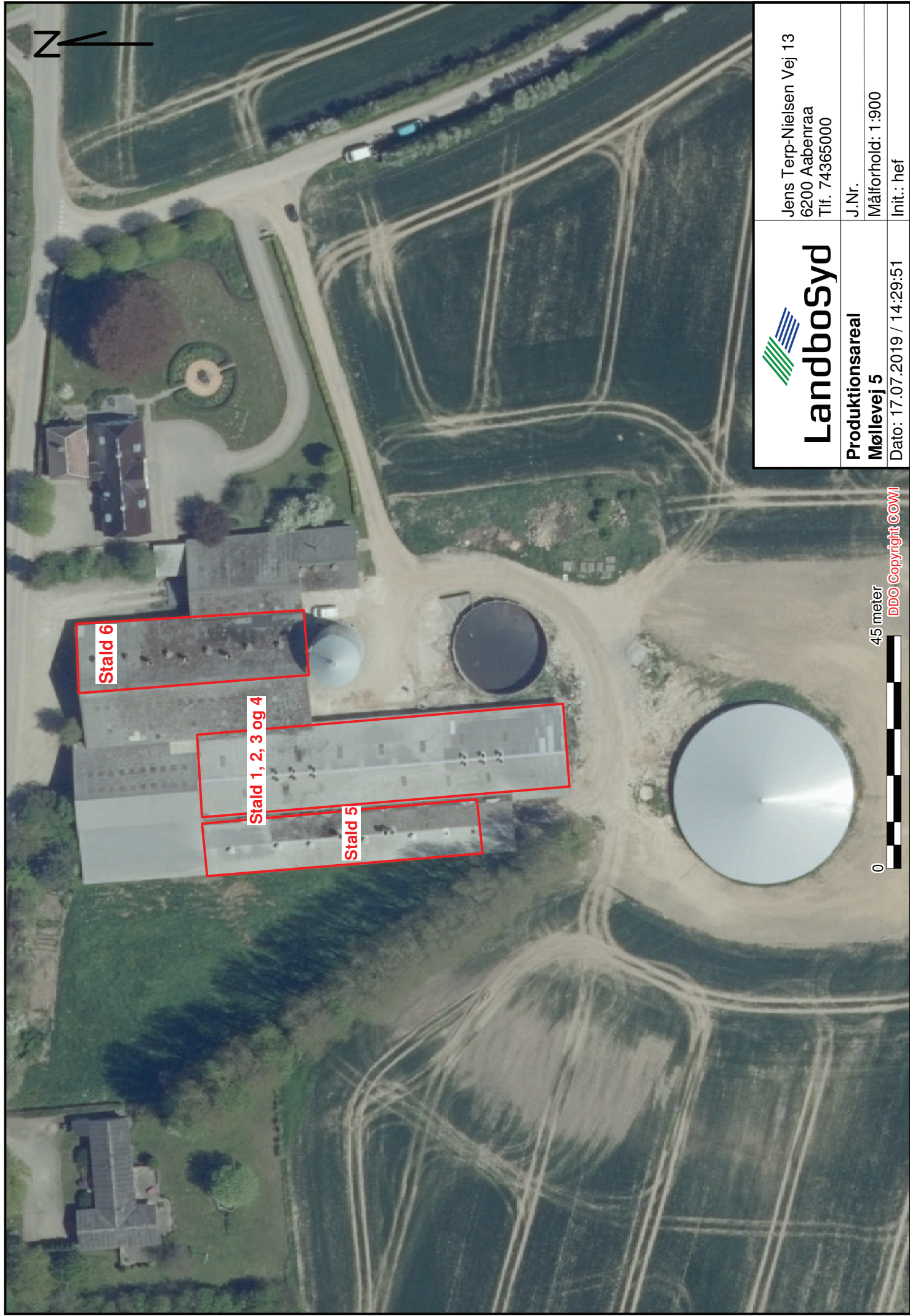
Bilag 2b: Optegnelse af produktionsarealer


Bilag 3 Ejendomsoversigt over affald, ind-udkørsel, støv og støj

Bilag 4 Kapacitetsberegning



 LandboSyd	Jens Terp-Nielsen Vej 13 6200 Aabenraa Tlf. 74365000
	J.Nr. Målforhold: 1:700
Oversigt Møllevej 5 Dato: 17.07.2019 / 14:47:59	Init.: hef



 Landbosyd	Jens Terp-Nielsen Vej 13 6200 Aabenraa Tlf. 74365000
Produktionsareal Møllevvej 5	J.Nr.
Dato: 17.07.2019 / 14:29:51	Målforhold: 1:900
	Init.: hef

45 meter

0

DDO Copyright COWI

Opgørelse af produktionsarealer - Møllevej 5

Kommentar

Produktionsarealerne er baseret på en egentlig opmålinger
Arealerne opmålt af ansøger Lars Bertram i Juli 2019.

Svinestald (Bygn. 1, 2, 3 og 4)

	Antal stier	Længde	Bredde	Areal
Stiareal				
Staldbygning sektor 1	8	30,5		243,6
Staldbygning sektor 2	8	33,4		266,8
Staldbygning sektor 3	8	33,4		266,8
Staldbygning sektor 4	8	34,2		273,2
Gangareal og krybber				233,0
Forum	8	3,7		16,0

Produktionsareal

801

Svinestald (Bygn. 5)

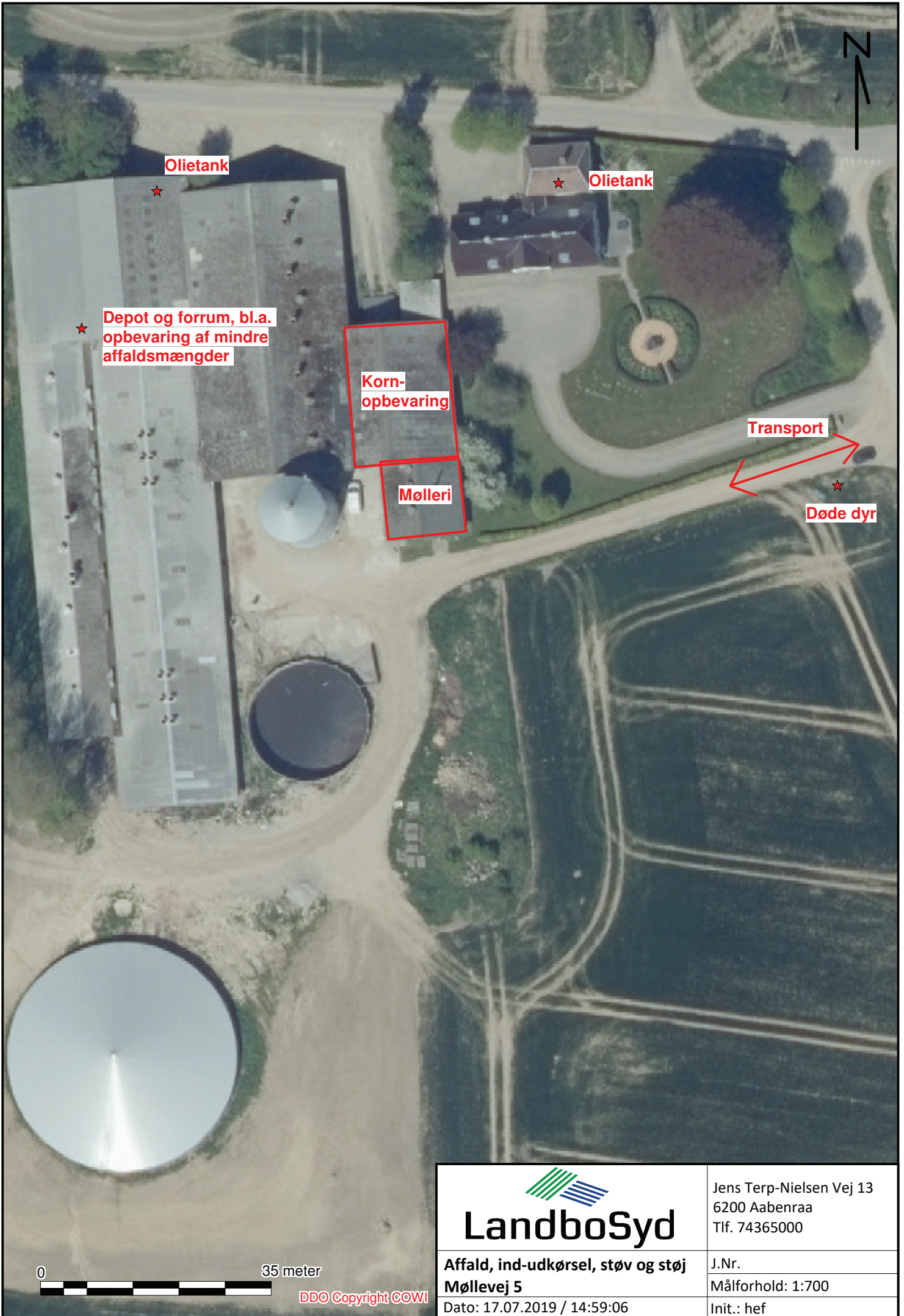
	Antal stier	Længde	Bredde	Areal
Stiareal				
Staldbygning		44,25	9,8	433,7
Gangareal		44,24	1,0	44,2
Gangareal		4,4	1,2	5,3
Gangareal		10,65	2,1	22,4
Krybber	17	4,4	0,6	41,1
Produktionsareal				320,6

317

Opmålinger på tegninger

Svinestald (bygn. 6)

	Antal	Længde	Bredde	Areal
Stiareal				
Staldbygning		42,25	11,2	471,1
Gangareal		42,25	1,0	42,3
Gangareal		11,15	1,4	15,6
Krybber	18	5	0,75	67,5
Produktionsareal				345,7



 LandboSyd	Jens Terp-Nielsen Vej 13 6200 Aabenraa Tlf. 74365000
	J.Nr. Målforhold: 1:700
Affald, ind-udkørsel, støv og støj Møllevej 5 Dato: 17.07.2019 / 14:59:06	Init.: hef

Møllevvej 5

Slagtesvin/polte	Smågrise	Årssøer	Fordeling søer Løbestald	uger
Antal	9022	0	4,0	
Indgangsvægt (kg)	30		12,0	
Udgangsvægt (kg)	118			
Tilvækst (kg)	88			

Kapacitetsberegninger (normalt 2018)

Mængde (Gylle + vand)

Gylle:				
Slagtesvin, drænet gulv og spalter/delvis spaltegulv	Standardmængde	Korrektionsfaktor - vægt	Ton pr dyr	I alt (m3)
	0,56	1,08	0,61	5467

Vand:

Regnvand fra vaskeplads	Areal (m2)	Nedbør pr døgn (mm)*	Vaskevand (m3)	I alt (m3)	*Middel nedbørsmængde jf. klimatilpasning.dk (Observationsdata 19)
Vaskevand	0	2,7	0	0,0	0

Total mængde (m3)

5467

Korrigeret mængde

5467

Opbevaringskapacitet:

Areal	Højde	Volumen
Gyllebeholder 1		1040
Gyllebeholder 2		5000

Total opbevaring (m3)

6040

Kapacitet i måneder

13,3

Volumenvægt

m3/ton

Gylle

1,0

Gylleudkørsel

Gylleudbringning	Kapacitet (tons)	antal	195
		28	

Total

195

Beregning af antal Slagtesvin

Slagtesvinsstald	Produktionsareal (m2)	Pladskrav (m2 pr svin)	antal	2255
I alt sl. Svin pr. år med 4 hold	1466	0,65		9022