

Miljøgodkendelse

Nyttiggørelse af jord til terrænregulering af
landbrugsarealer

HCS A/S Transport & Spedition
Frenderupvej 3, 4180 Sorø



Teknik, Miljø og Drift
Rådhusvej 8
4180 Sorø
Telefon 57 87 60 00
teknik-miljoe@soroe.dk
www.soroe.dk

Stamdata

Virksomhed	HCS A/S Transport & Spedition Hvissingevej 100, 2600 Glostrup
Adresse:	Frenderupvej 3, 4180 Sorø
CVR nr.	71145816
P-nr.	1002336140
Matr. nr.:	4g Vielsted By, Kirke Flinterup
Grundejer:	Rolf Mosegaard Clausen, Fulbyvej 54, 4180 Sorø
Kontaktoplysninger E-mail Telefon www.adresse.dk	Rådgiver: Martin Lose v/ FORM – By og Landskab ApS martin@formlandskab.dk Tlf. 22745696
Ansøger	Thomas Gehrmann v/ HCS A/S Transport & Spedition
Virksomhedens art, listebetegnelse:	K 206: Anlæg der nyttiggør ikke-farligt affald, bortset fra anlæg under listepunkt 5.3 i bilag 1 til bekendtgørelse om godkendelse af listevirksomhed, autoophugning, skibsofhugning, biogasfremstilling, kompostering og forbrænding.
Gyldighedsstatus	Godkendelsen er gyldig fra 30. juni 2023 til 30. juni 2025.
Planstatus	Landzone
Sagsnummer:	09.02.00-P19-3-23
Myndighed:	Sorø Kommune, Teknik, Miljø og drift
Udarbejdet af	Elisabeth Venov Schrøder

Indhold

Stamdata	2
Indledning	4
Afgørelse om miljøgodkendelse	4
Offentliggørelse og gyldighed	4
Miljøvurdering	4
Klagevejledning	5
Søgsmål.....	5
Generelle bemærkninger	5
Vilkår for miljøgodkendelsen	6
Miljøteknisk beskrivelse	10
Miljøteknisk vurdering	11
Samlet vurdering og konklusion	16

Bilag

Bilag 1: Oversigtskort

Bilag 2: Afgørelse om ikke VVM-pligt

Bilag 3: Afgørelse efter planloven af d. 10. januar 2023

Bilag 4: Udtalelse fra Museum Vestsjælland

Bilag 5: Midlertidig overkørselstilladelse af d. 26. juni 2023

Indledning

Jeres rådgiver, FORM – By og Landskab ApS, har på vegne af HCS A/S Transport & Spedition, ansøgt om miljøgodkendelse til terrænregulering af landbrugsarealer på matrikel 4g Vielsted By, Kirke Flinterup tilhørende ejendommen Frenderupvej 3, 4180 Sorø. Projektet omfatter tilførsel af cirka 15.000 m³ ren jord fordelt på to delarealer med henblik på forbedring af den landbrugsmæssige drift.

Sorø Kommune har d. 10. januar 2023 truffet afgørelse om, at terrænreguleringen er nødvendig for den landbrugsmæssige drift og ikke kræver landzonetilladelse.

Sorø Kommune vurderer, at projektet kræver en miljøgodkendelse, da der er tale om nyttiggørelse af ikke på forhånd kendt overskudsjord fra bygge- og anlægsprojekter. Jorden betragtes som affald.

Afgørelse om miljøgodkendelse

Miljøgodkendelsen meddeles efter kapitel 5, § 33, stk. 1 i miljøbeskyttelsesloven¹, og efter godkendelsesbekendtgørelsen².

De godkendte aktiviteter er omfattet af listepunkt K206 på bilag 2 i godkendelsesbekendtgørelsen. Listepunkt K206 omfatter: Anlæg der nyttiggør ikke-farligt affald, bortset fra anlæg under listepunkt 5.3 i bilag 1 til bekendtgørelse om godkendelse af listevirksomhed, autoophugning, skibsofhugning, biogasfremstilling, kompostering og forbrænding.

Sorø Kommune er tilsyns- og godkendelsesmyndighed for virksomheden.

Offentliggørelse og gyldighed

Godkendelsen vil blive offentliggjort på Sorø Kommunes hjemmeside samt på Miljøstyrelsens Digitale Miljøadministration (DMA).

Miljøgodkendelsen træder i kraft ved datoen for meddelelsen/offentliggørelse.

Hvis afgørelsen påklages, kan Miljø- og Fødevareklagenævnet dog bestemme, at miljøgodkendelsen ikke må udnyttes, før klagen er behandlet. Bliver miljøgodkendelsen udnyttet i klageperioden, og mens en eventuel klage bliver behandlet, sker det på virksomhedens eget ansvar.

Godkendelsen bortfalder, hvis den ikke er udnyttet inden to år fra datoen for offentliggørelsen af godkendelsen, jf. § 37 i godkendelsesbekendtgørelsen. Deslige bortfalder godkendelsen, hvis den ikke har været udnyttet i tre på hinanden følgende år, jf. § 78a i miljøbeskyttelsesloven.

Miljøvurdering

Ansøger har anmeldt en VVM-screening af det ansøgte projekt, idet det vurderes, at tilførsel af ren jord til landbrugsjord er omfattet af punkt 11b: Anlæg til bortskaffelse af affald i bilag 2 i lov om miljøvurdering.

Sorø Kommune har gennemført en VVM-screening og har vurderet, at det ansøgte ikke er omfattet af VVM-pligt, jf. vedlagte bilag 3 – afgørelse om ikke-VVM af 30. juni 2023. Afgørelsen om, at projektet ikke er omfattet af VVM-pligt, offentliggøres sammen med offentliggørelsen af miljøgodkendelsen.

¹ Lov om miljøbeskyttelse, Lovbek. nr. 5 af 3. januar 2023

² Bekendtgørelse om godkendelse af listevirksomhed, 2255 af 29/12/2020

Klagevejledning

Sorø Kommunes afgørelse kan påklages til Miljø- og Fødevareklagenævnet i henhold til § 91 Miljøbeskyttelsesloven. Afgørelsen kan påklages af ansøger, enhver med en væsentlig interesse i sagens udfald, samt af klageberettigede foreninger og organisationer.

Klagefristen er 4 uger fra den dag afgørelsen er offentliggjort, dvs. 28. juli 2023.

Hvis du ønsker at klage over denne afgørelse, kan du klage til Miljø- og Fødevareklagenævnet. Du klager via Klageportalen, som du finder et link til på www.naevneneshus.dk. Du logger på klageportalen med dit NEM-ID. Klagen sendes gennem Klageportalen til den myndighed, der har truffet afgørelsen.

En klage er indgivet, når den er tilgængelig for myndigheden i Klageportalen.

Miljø- og Fødevareklagenævnet skal som udgangspunkt afvise en klage, der kommer uden om Klageportalen, hvis der ikke er særlige grunde til det. Hvis du ønsker at blive fritaget for at bruge Klageportalen, skal du sende en begrundet anmodning til den myndighed, der har truffet afgørelse i sagen. Myndigheden videresender herefter anmodningen til Miljø- og Fødevareklagenævnet, som træffer afgørelse om, hvorvidt din anmodning kan imødekommes.

Når du klager, skal du som privatperson betale et gebyr på kr. 900, og som virksomhed og organisation skal du betale et gebyr på Kr. 1800. Du betaler gebyret med betalingskort i Klageportalen. Hvis du ikke indbetaler gebyret inden den tidsfrist, som står på opkrævningen, så skal Miljø- og Fødevareklagenævnet afvise at behandle sagen og din klage bortfalder helt.

Søgsmål

Hvis du ønsker at indbringe denne afgørelse for en domstol, skal retssagen være anlagt inden 6. måned efter, at afgørelsen er offentligt bekendtgjort, jf. § 101 i miljøbeskyttelsesloven.

Underrettede

Denne afgørelse er sendt i kopi til:

- Rådgiver, Martin Lose v/ FORM – By og Landskab ApS, martin@formlandskab.dk
- Styrelsen for patientsikkerhed, Tilsyn og Rådgivning Øst, trost@stps.dk
- Danmarks Naturfredningsforening, Masnedøgade 20, 2100 København Ø, dn@dn.dk
- DN-lokalkomite v/ Niels Hilker, e-mail dnsoroe-sager@dn.dk og soroe@dn.dk
- Friluftsrådet, sydvest@friluftsraadet.dk
- Grundejer Rolf Mosegaard Clausen

Generelle bemærkninger

Giver det ansøgte anledning til godkendelse efter øvrige lovgivninger end miljøbeskyttelsesloven og øvrige myndigheder end miljømyndigheden, er det virksomhedens eget ansvar at indhente de nødvendige tilladelser.

Virksomheden må efter miljøbeskyttelseslovens § 33 ikke udvides eller ændres bygningsmæssigt eller driftsmæssigt på en måde, som kan føre til forøget forurening i forhold til det tilladte, før ændringen er godkendt af godkendelsesmyndigheden. Ønsker virksomheden at udvide eller ændre ud over det i an-

søgningsmaterialet oplyste, skal dette være ansøgt forinden. På baggrund af den nye ansøgning afgør godkendelsesmyndigheden, om det giver anledning til ændring af nærværende godkendelse.

Virksomheden har retsbeskyttelse for godkendelsens vilkår otte år fra godkendelsens dato. Efter otte år kan godkendelsesmyndigheden tage godkendelsen op til revurdering jf. miljøbeskyttelseslovens § 41a, stk. 1. Det betyder, at i otte år efter godkendelsens meddelelse kan godkendelsen ikke ændres ved påbud eller forbud efter § 41, medmindre forholdene i miljøbeskyttelseslovens § 41a, stk. 2 er opfyldt. Ifølge miljøbeskyttelseslovens § 41b kan tilsynsmyndigheden, når der er forløbet otte år efter meddelelse af godkendelsen, ændre vilkårene heri ved påbud eller forbud.

I forbindelse med terrænreguleringen gælder museumslovens regler i §§ 24, 25, 26, og 27. Det betyder blandt andet, at hvis der sker arkæologiske fund i forbindelse med jordarbejdet, skal det straks standses og I skal henvende jer til Museum Vestsjælland - tlf. 25 52 83 83 eller plan@vestmuseum.dk.

Jf. § 25 har I mulighed for at indhente museets udtalelse før anlægsarbejdet for at undgå unødige forsinkelser og udgifter.

Museum Vestsjælland har i forbindelse med Sorø Kommunes behandling af sagen afgivet udtalelse, som er vedlagt som bilag.

Vilkår for miljøgodkendelsen

Sorø Kommune godkender hermed det ansøgte på nedenstående vilkår. Godkendelsen er midlertidig og udløber når terrænreguleringsprojektet er afsluttet, dog senest d. 30. juni 2025.

Generelle vilkår

1. En kopi af denne godkendelse skal til enhver tid være tilgængelig på anlægget, Frenderupvej 3, 4180 Sorø, matrikel 4g Vielsted By, Kirke Flinterup, for de personer, der har ansvaret for virksomhedens indretning og drift. Driftspersonalet skal i fornødent omfang være orienteret om godkendelsens indhold, særligt vilkår vedrørende den nødvendige modtagekontrol og forhåndsgodkendelse af jorden (vilkår 22-28).
2. Virksomheden skal være indrettet og drives i overensstemmelse med det, der er oplyst af ansøger, medmindre andet er præciseret i vilkårene i denne godkendelse.
3. Sorø Kommune skal kontaktes, når pladsen er indrettet og der startes op for modtagelse af jord.
4. Godkendelsen er midlertidig og udløber når terrænreguleringen er gennemført, dog senest d. 30. juni 2025.
5. Terrænreguleringen skal være afsluttet senest 6 måneder efter opstart.

Indretning og drift

6. Der må maksimalt tilføres jord indenfor de koter, og de fylttrykkelser, som er beskrevet i Sorø Kommunes afgørelse efter planloven af d. 10. januar 2023. Det vil sige, at der må tilføres jord indenfor arealerne angivet i afgørelsen, og op til kote 32 på det østlige delareal og op til kote 35 i det vestlige delareal.

Det svarer til i alt cirka 15.000 m³ tilført jord, svarende til cirka 27.000 tons (afhængigt af jordtype og vandindhold).

7. Den tilladte driftstid for modtagelse af jord og arbejde i projektområdet er hverdage mandag-fredag i tidsrummet 7-18.
8. Al kørsel til og fra projektområdet skal ske via den midlertidige overkørsel jf. tilladelse meddelt d. 26. juni 2023.
9. Lastbiler må ikke holde i tomgang på tilkørselsvejen eller projektområdet.
10. Projektområdet skal uden for den tilladte driftstid være afspærret, så der ikke er mulighed for at tilkøre eller aflæsse jord eller andet materiale.
11. Projektområdet skal, når der er åbent for jordtilkørsel, være bemandedt.

Støv

12. Virksomheden skal ved tilrettelæggelse af driften, herunder f.eks. ved vanding sikre, at der ikke opstår støvgener udenfor matrikel 4g Vielsted By, Kirke Flinterup.
13. Hvis virksomheden giver anledning til støvgener udenfor matrikel 4g Vielsted By, Kirke Flinterup, som tilsynsmyndigheden finder væsentlig for omgivelserne, kan tilsynsmyndigheden forlange, at virksomheden iværksætter de fornødne tiltag for at bekæmpe støvdannelsen.

Støj

14. Virksomhedens samlede støjbidrag fra tilkørselsvejen og projektområdet, målt som de ækvivalente korrigerede støjniveau angivet i dB (A) må ikke overtage følgende grænseværdier:

	Mandag til fredag: kl. 07 – 18
Boligområder for åben og lav boligbebyggelse	45 dB (A)
Ved omkringliggende beboelse i åbent land (udendørs opholdsarealer tilknyttet boligerne i en afstand af 15 m fra boligen)	55 dB (A)

Grænseværdien skal overholdes inden for det mest støjbelastede tidsrum på 8 timer.

Dræn og overfladevand

15. Terrænreguleringen må ikke ændre på vandets naturlige afløb til eller fra omkringliggende ejendomme.
16. Anlægsarbejderne, herunder oplag af afværmet muld, må ikke ske nærmere end 5 meter fra vandløbet nord for det østlige delareal.

Beskyttelse af jord og grundvand

17. Overjordiske tanke med brændstof og lignende skal sikres mod påkørsel. Påfyldningsstuds/tappedsted skal være indrettet med fast installeret spildbakke eller tilsvarende mulighed for opsamling af spild. Udendørs spildbakker skal løbende tømmes, således regnvand i bunden maksimalt udgør 10% af spildbakkens volumen. Regnvand opsamlet fra spildbakke skal afleveres til godkendt modtagested.

Ved tankning af køretøjer skal der være tæt belægning under selve tankpistolen, f.eks. ved anvendelse af en mobil spildbakke.

18. Spild skal straks opsamles, anmeldes til kommunens miljøafdeling og efterfølgende bortskaffes som farligt affald. Der skal til en hver tid forefindes opsningsmateriale, som kattegrus eller lignende, på anlægget.

Forhåndsgodkendelse, dokumentation og registrering af jord

19. Alle jordpartier skal ved ankomst:

- a) Være forhåndsgodkendt, jf. vilkår 22-28.
- b) Vurderes ved syn og lugt.

20. Jord må ikke modtages og skal afvises straks inden aflæsning påbegyndes hvis:

- a) jorden lugter eller syner forurenede
- b) jorden ikke er forhåndsgodkendt jf. vilkår 22-28.
- c) jorden indeholder affald eller andre ikke naturligt forekommende stoffer eller materialer i jorden (fx murbrokker, plastik, træ, beton, eternit mm.).

21. Hvert jordpartis geografiske placering på ejendommen skal løbende registreres således, at der kan opretholdes sporbarhed for fremtiden. Registreringen af parti og omtrentlig placering inden for projektområdet, skal ske alle dage hvor der er aktiviteter på pladsen. Vilkåret gælder både anmeldeligt og ikke-anmeldeligt jord.

Ved et jordparti forstås en mængde jord fra samme ejendom (matrikel) eller dele heraf, og hvor forureningsrisikoen vurderes at være ens.

22. Jord omfattet af jordflytningsbekendtgørelsen (anmeldeligt jord) skal inden forhåndsgodkendelse som minimum være dokumenteret med det antal prøver og analyseparametre, som fremgår af "Bekendtgørelse om anmeldelse og dokumentation i forbindelse med flytning af jord"³.

23. Alt tilkøbt jord (herunder ikke-anmeldeligt jord) skal som minimum opdeles i hhv. fyld/overjord og intaktjord, og analyseres som følger:

- Fyld/overjord dokumenteres med mindst 1 prøve pr. 120 tons
- Intaktjord dokumenteres med mindst en prøve pr. 500 tons

24. Anmeldeligt jord skal være godkendt af oprindelseskommunen. Der må således ikke foretages straksflytninger til terrænreguleringen eller modtages jord til kartering.

25. Der må kun tilføres jord, som:

- a) Overholder grænseværdierne for klasse 0 for stoffer listet på Sjællandsvejledningens bilag 4A⁴
- b) Overholder Miljøstyrelsens gældende jordkvalitetskriterier⁵ for øvrige immobile stoffer
- c) Indeholder chlorerede opløsningsmidler, chlorerede nedbrydningsprodukter, pesticider eller PFAS over stoffernes detektionsgrænse, hvis jordpartiet er godkendt af Sorø Kommune

26. Der må ikke tilføres jord fra kortlagte arealer, eller arealer hvor der på anden vis er kendskab til jordforurening eller forurenende aktiviteter.

27. Sorø Kommune skal godkende jordpartier, hvor 50% reglen ønskes anvendt til nedklassificering.

28. Sorø Kommune kan efter konkret anmodning fra virksomheden tage stilling til om prøvetagningsstrategien for enkelte jordpartier kan nedsættes i forhold til vilkår 23. Virksomheden skal fremsende et begrundet oplæg med relevant historisk redegørelse for opgravningslokaliteten.

Egenkontrol

³ Bekendtgørelse om anmeldelse og dokumentation i forbindelse med flytning af jord, BEK nr 1452 af 07/12/2015

⁴ Vejledning i håndtering af forurenede jord på Sjælland, juli 2001

⁵ Liste over kvalitetskriterier i relation til forurenede jord, opdateret juli 2021, Miljøstyrelsen

Støj

29. Hvis tilsynsmyndigheden finder det påkrævet, skal virksomheden ved støjmålinger eller beregninger dokumenterer over for tilsynsmyndigheden, at vilkår 14 er overholdt. Dokumentationen skal senest 2 måneder efter, at kravet er fremsat, tilsendes tilsynsmyndigheden sammen med oplysninger om driftsforholdene under målingen.

Virksomhedens støj skal dokumenteres ved måling eller beregning efter gældende vejledninger fra Miljøstyrelsen, p.t. nr. 6/1984 Måling af ekstern støj og nr. 5/1993 Beregning af støj fra virksomheder og bekendtgørelse om kvalitetskrav til miljømålinger.

Støjmålingen skal foretages, når virksomheden er i fuld drift eller efter anden aftale med tilsynsmyndigheden.

Dokumentationen skal udføres af et målefirma, som er akkrediteret af DANAK eller godkendt af Miljøstyrelsen til "Miljømålinger af ekstern støj".

Støjdokumentationen skal gentages, når tilsynsmyndigheden finder det påkrævet. Hvis støjgrænserne er overholdt, kan der kun kræves én årlig støjbestemmelse.

Udgifterne til dokumentation af overholdelse af vilkåret afholdes af virksomheden.

Modtagelse af jord

30. Egenkontrollen og registreringen af jordmodtagelse skal løbende udføres af virksomheden. Der skal altid være mindst én person til stede med ansvar for modtagelse af jorden, som kender til miljøgodkendelsens vilkår, når pladsen er åben for jordmodtagelse.

Indberetning

31. Virksomheden skal indberette en foreløbig status for projektets fremdrift, når der er modtaget 21.600 tons jord (svarende til cirka 80% af det tilladte jf. vilkår 6). Indberetningen skal indeholde:
- a) En samlet opgørelse over mængden af modtaget jord
 - b) Forventet tidsplan for færdiggørelse af projektet
 - c) Forvente restmængde som skal modtages for at opnå koterne angivet i vilkår 6.
32. Virksomhedens indberetning til tilsynsmyndigheden skal indeholde følgende, når jorden er færdigindbygget og senest 1 måned efter afslutning:
- a) Kopi af forhåndsgodkendelser med registrering af matrikel, adresse, historik, jordmængde, dokumentationsanalyser (f.eks. i form af udskrift af jordanvisninger)
 - b) En samlet opgørelse over mængden af jord der hhv. er modtaget og afvist/fjernet (med begrundelse).
 - c) Skema med registrering fra egenkontrol inkl. visuel kontrol.
 - d) Situationsplan(er) med angivelse af hvor de enkelte jordpartier er indbygget.
33. Virksomheden skal, senest 1 år efter jorden er færdigindbygget, indberette dokumentation for omfanget af terrænreguleringen i form af opmålinger af terrænets nye koter.

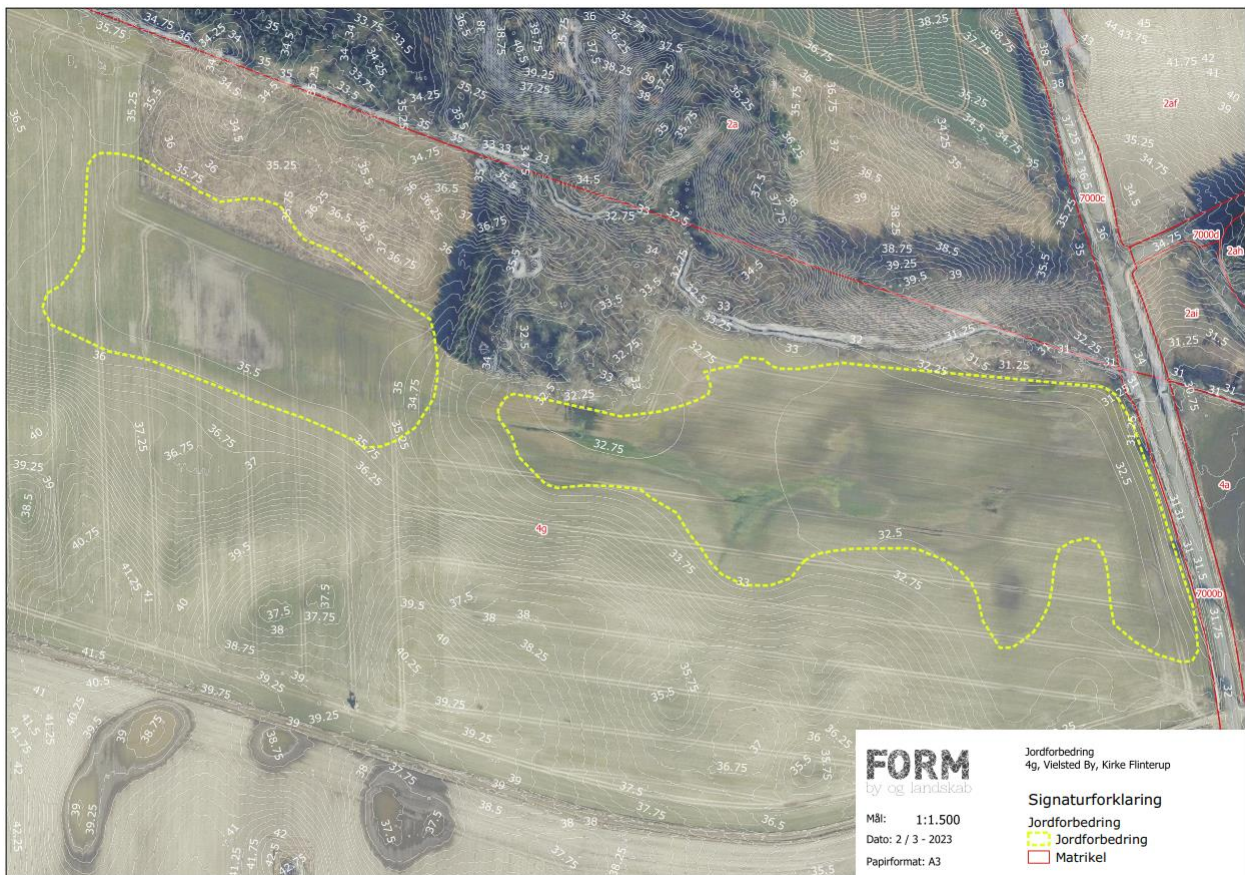
Driftsjournal

34. Der skal løbende føres driftsjournal over hvert enkelt tilkøbt jordparti. Journalen skal indeholde oplysninger om jordpartiets størrelse i ton, oprindelsessted (adresse, matrikelnummer og historik) og jordpartiets dokumentationsanalyserapporter. Desuden skal jordpartiernes geografiske placering jf. vilkår 21 fremgå. Driftsjournalen skal være tilgængelig for tilsynsmyndigheden.

Miljøteknisk beskrivelse

HCS A/S Transport & Spedition ønsker miljøgodkendelse til terrænregulering af landbrugsarealer på matrikel 4g Vielsted By, Kirke Flinterup. Der er tale om en landbrugsejendom, hvor flere arealer over en årrække har været vandlidende. Virksomheden ønsker at foretage terrænregulering med henblik på at forbedre dyrkningen på arealerne.

Der ønskes udlagt i alt 15.000 m³ jord på arealerne vist på nedenstående kort:



Situationsplan fra ansøgning

Der ansøges om tilførsel af jord, som overholder Sjællandsvejledningens klasse 0.

Sorø Kommune har den 10. januar 2023 meddelt afgørelse om, at projektet ikke kræver landzonetilladelse efter planlovens § 33.

Virksomheden har i ansøgningen oplyst, at arbejdet vil foregå i tidsrummet 7-18 på hverdage. Det forventes, at projektet kan gennemføres på i alt 80 hele arbejdsdage, dvs. 4 måneder efter opstart. Perioden omfatter afrømning af muld, tilkørsel og indbygning og udjævning.

Maskiner

Der forventes cirka 715 lastbiler i løbet af projektperioden – Cirka 15-20 biler dagligt, maksimalt 40.

Støj

Støjklender vil være fra transport af lastbiler og aflæsning af jord samt fra kørsel med dozer.

Støv

Aflæsning af jord samt efterfølgende uddozning af jorden kan frembringe støv.

Affald

Selve projektet omfatter nyttiggørelse af ren jord, som er affald. Aktiviteten frembringer i sig selv intet affald.

Ansøgningsmaterialet

Udarbejdelse af miljøgodkendelsen er baseret på følgende:

- Ansøgning om miljøgodkendelse til terrænregulering af d. 10. marts 2023
- Supplerende oplysninger pr. mail af d. 27. april 2023
- Sorø Kommunes afgørelse af d. 10. januar 2023 om at terrænreguleringen ikke kræver landzone-tilladelse

Miljøteknisk vurdering

Vilkårsfastsættelse

Terrænregulering hører under godkendelsesbekendtgørelsens listepunkt K206, Anlæg, der nyttiggør ikke-farligt affald. Der er tilknyttet standardvilkår til dette listepunkt, men disse er rettet mod andre aktiviteter end en terrænregulering med jord, og vurderes derfor ikke i tilstrækkelige grad at dække virksomhedens aktiviteter. Derfor består miljøgodkendelsen udelukkende af individuelt fastsatte vilkår, som Sorø Kommune vurderer beskytter miljøet bedst muligt. Den bagvedliggende vurdering for de fastsatte vilkår er beskrevet herunder.

Beliggenhed og planforhold

Projektområdet er beliggende på matrikel 4g Vielsted By, Kirke Flinterup.

Projektområdet er beliggende indenfor område med særlige drikkevandsinteresser, men udenfor indvindingsopland for almen vandforsyning. Nærmest drikkevandsboring er DGU 211.986 beliggende på Ny-rupvej 39A – cirka 600 meter nord for projektområdet.

Der er mere end 100 meters afstand til nærmeste § 3 område (sø beliggende nord for det vestlige delareal). Det østlige delareal afgrænses mod nord af et § 3 beskyttet vandløb. Nærmeste Natura2000 område er nr. H137, Store Åmose, Skarresø og Bregninge Å (beliggende 5,9 kilometer mod nordvest).

Sorø Kommune har den 10. januar 2023 meddelt afgørelse om, at projektet ikke kræver landzonetilladelse efter planlovens § 33, da terrænreguleringen er nødvendig for at forbedre den landbrugsmæssige drift på de vandlidende arealer.

I planafgørelsen er der beskrevet hvilke koter, terrænet må hæves til, og som er vist på nedenstående situationsplan:



Der må terrænreguleres op til kote 32 på det vestlige areal, og op til kote 35 på det østlige areal.

Jordpåfyldning, som overstiger disse koter, anses for deponi og kan ikke tillades.

Afgørelsen om at projektet ikke kræver landzonetilladelse er blevet sendt til orientering til naboerne. Orienteringen har ikke medført bemærkninger fra naboerne.

Indretning og drift

Sorø Kommunes afgørelse efter planloven danner grundlag for de stillede vilkår vedrørende tilladte jordmængder, samt krav om efterfølgende opmåling af koterne. Der lægges vægt på de efterfølgende kontrolmålinger af koter og i mindre grad på nøjagtige tilførte jordmængder i m³ eller tons, da jordens massefylde kan variere alt efter type og vandindhold. Der stilles imidlertid vilkår om, at Sorø Kommune skal modtage en status for projektet, når der er tilført cirka 80% af den tilladte jordmængde.

Miljøgodkendelsen tidsbegrænses til 2 år fra godkendelsesdato, således at landbrugsdriften kan genoptages hurtigst muligt. Der stilles vilkår om, at projektet skal gennemføres på 6 måneder fra opstart, for at minimere langvarige gener for de omkringboende. Ansøger har oplyst, at man forventer at kunne gennemføre projektet på 4 måneder fra opstart.

Det fremgår af ansøgningen, at tilkørsel af jord og uddozing finder sted i tidsrummet 7-18 på hverdage. Der stilles vilkår om, at den tilladte driftstid for modtagelse og arbejde i projektområdet er hverdage mandag-fredag mellem 7 og 18. Modtagelse af jord og arbejde i projektområdet uden for dette tidsrum er ikke tilladt.

For at sikre kontrol med tilkørsel af jord stilles der vilkår om, at pladsen skal være bemanded, når pladsen er åben for modtagelse af jord, og tilkørselsvejen skal være afspærret uden for åbningstid. Ved modta-

gelsen skal personalet på pladsen sikre, at vilkår 22-28 om forhåndsgodkendelse, dokumentation og registrering af jord er overholdt.

Luftforurening

Aflæsning, bearbejdning af jord og kørsel med lastbiler på grusvej kan i tørre perioder give anledning til at der hvirvles støv op. Støvet i sig selv udgør ikke en forureningsrisiko, da det ikke forventes at indeholde forurenende stoffer, men kan være generende for omkringboende naboer.

Sorø Kommune stiller vilkår om, at driften skal tilrettelægges, så der ikke opstår støvgener uden for projektområdet. Støvgenerne kan begrænses med vanding. Er dette ikke nok kan Sorø Kommune forlange, at virksomheden igangsætter de fornødne tiltag.

Støj

Støjbelastningen fra projektet vil dels komme fra aflæsning og bearbejdning af jorden med dozer og dels være støjbelastning fra kørsel med lastbiler.

Det østlige delareal er beliggende ved landbyen Vielsted, på modsatte side af Nyrupvej. Otte boliger er beliggende indenfor 150 meters afstand fra projektområdet.

I projektperioden kan der periodevist forekomme støjgener inden for driftstiden 7-18 på hverdage mandag til fredag. Det forventes, at projektet kan gennemføres på i alt 80 hele arbejdsdage, dvs. 4 måneder efter opstart. Perioden omfatter afrømning af muld, tilkørsel og indbygning og udjævning. Der forventes cirka 715 lastbiler i løbet af projektperioden – Cirka 15-20 biler dagligt, maksimalt 40.

Aktiviteter omfattende af terrænregulering betragtes som virksomhedsstøj. Sorø Kommune stiller vilkår med støjgrænser med udgangspunkt i Miljøstyrelsens vejledende støjgrænser for virksomheder⁶.

Der er ikke et lovkrav om indledende støjberegninger ved ansøgning om miljøgodkendelse til virksomheder på godkendelsesbekendtgørelsens⁷ bilag 2 listepunkt K206. Da der er tale om en midlertidig aktivitet med en begrænset varighed, har Sorø Kommune ikke krævet indledende støjberegninger.

Sorø Kommune forventer ikke, at aktiviteterne vil medføre væsentlige støjgener for omgivelserne.

Støj fra kørsel på offentlig vej er ikke omfattet af vilkårene i miljøgodkendelsen.

Beskyttelse af jord, grundvand og overfladevand

På lokaliteten er der to grundvandsmagasiner, som i grundvandsmodellen benævnes henholdsvis Sand 2 og kalken. Sand 2 udgøres af Kvartære aflejringer af smeltevandssand, mens kalkmagasinet udgøres af Palæocæn grønsandskalk. Det primære grundvandsmagasin er Sand 2, som udgør drikkevandsressourcen i store dele af Sorø Kommune. På lokaliteten er den samlede tykkelse af Sand 2 omkring 6 til 7 meter. I Sorø Kommune anvendes kalken ikke til vandindvinding på grund af et naturligt højt indhold af saltvand.

På lokaliteten er det primære magasin Sand 2 beskyttet af mellem 15 til 20 meter moræneler, hvilket giver en vis naturlig beskyttelse mod nedsvivning af miljøfremmede stoffer fra terrænoverfladen. De øverste 1-3 meter moræneler nær terrænoverfladen er dog oxideret og uden nitratreduktionskapacitet. Den østlige del af lokaliteten er derfor udpeget følsomt indvindingsområde og fremstår med en vis sårbarhed over for nedsvivning af nitrat fra overfladen. Lokaliteten ligger i område med særlige drikkevandsinteresser

⁶ Miljøstyrelsens vejledning nr. 5 Ekstern støj fra virksomheder, 1984

⁷ Bekendtgørelse om godkendelse af listevirksomhed, Bek. nr. 2080 af 15. november 2021

(OSD), men udenfor indvindingsoplande eller grundvandsdannende oplande. Gradienten til Sand 2 varierer fra svagt opadrettet på den østlige del af lokaliteten til svagt nedadrettet på den vestlige del af lokaliteten. Sorø Kommune vurderer, at lokaliteten samlet set har en moderat sårbarhed af grundvandet overfor nedsivning af forurening fra terræn.

Nærmeste aktive vandindvinding til drikkevandsformål er ikke-almen vandforsyning og husdyrbrug på Ledbjerggård Vandværk, samt vandindvinding til husholdningsbrug på Nyrupvej 39A. Vandet indvindes fra henholdsvis boring DGU nr. 205.494 beliggende cirka 650 meter nord for lokaliteten og en brønd med DGU nr. 211.986 beliggende cirka 590 meter nord for lokaliteten. På grund af den store afstand vurderer Sorø Kommune ikke, at projektet kan medføre risiko for forurening af vandindvindingsanlæg.

De to grundvandsmagasiner på lokaliteten er udpeget miljømålsatte grundvandsforekomster, jf. Tabel 1:

Tabel 1. Grundvandsforekomster jf. MiljøGIS for høring af vandområdeplaner 2021-2027

Navn	Typologi	DK-Modellag	Kvantitativ tilstand	Kemisk tilstand
dkms_3638_ks	Terrænnær	ks2	God	God
dkms_3619_ks	Dyb	kalk	God	God

Begge grundvandsforekomster opfylder målsætningerne om god kvantitativ og kemisk tilstand. Sorø Kommune skal ved administrationen sikre, at miljømålsatte grundvandsforekomster ikke forringes eller hindres i målopfyldelse. Sorø Kommune vurderer ikke, at projektet kan forringe tilstanden eller hindre målopfyldelse af grundvandsforekomsterne. Ved vurderingen har kommunen lagt vægt på, at der i tilladelsen stilles vilkår der sikrer, at der ikke tilføres jord til arealerne som kan medføre udvaskning af forurenende stoffer til grundvandet.

Det østlige delareal afgrænses mod nord af et § 3 beskyttet vandløb. For at sikre, at tilstanden i vandløbet ikke påvirkes af projektet, f.eks. ved udvaskning af sediment og nedskridning af jord, stilles der vilkår om respektafstand på 5 meter til vandløbet.

Forhåndsgodkendelse, dokumentation og registrering af jord

Sorø Kommune har vurderet, at der er behov for at præcisere, at et "jordparti" er defineret som jord, der stammer fra samme ejendom, og inden for et givent område med samme forureningsbillede. Herved sikres den bedst mulige vurdering af forureningsrisikoen. Jord fra ledningsgrave, der strækker sig over længere afstande og på tværs af ejendomme anses derfor ikke som samlede jordpartier.

For at sikre, at der ikke modtages forurenede jord eller jord med andet affald, stilles krav om, at alle jordpartier skal være forhåndsgodkendt inden tilkørsel, samt at jord ved ankomst skal vurderes ved syn og lugt inden aflæsning foretages. Pladsen skal holdes lukket for uvedkommende for at forhindre tilførsel af ikke-forhåndsgodkendt jord.

Pladsen skal være bemanded i forbindelse med modtagelse af jord, og vedkommende skal være tilstrækkeligt orienteret om miljøgodkendelsens vilkår, særligt vilkår 22-28.

I tilfælde af, at man i fremtiden får ny viden eller mistanke om forurening på opgravningslokaliteterne, stilles der vilkår om, at hvert jordpartis geografiske placering registreres og at oplysningerne indberettes til Sorø Kommune, når terrænreguleringen er gennemført.

Projektområdet er beliggende indenfor område med særlige drikkevandsinteresser, men udenfor indvindingsopland for almen vandforsyning. Den naturlige beskyttelse af grundvandsmagasinerne vurderes at være moderat. Sorø Kommune har vurderet, at grundvandsinteresserne på lokaliteten i vid udstrækning

beskyttes via jordflytningsbekendtgørelsens regler for prøvefrekvens og parametre, samt Sjællandsvejledningens retningslinjer.

Ved afrømning af overjorden, hvor forureningskomponenter ellers nedbrydes eller tilbageholdes, introduceres imidlertid en øget følsomhed ift. grundvandsforurening. Som sikring imod utilsigtet tilførsel af jord forurennet med flygtige og/eller mobile forureningskomponenter (særligt chlorerede opløsningsmidler og disses nedbrydningsprodukter, pesticider og PFAS) stiller Sorø vilkår om, at der ikke må modtages jord fra kortlagte arealer, eller arealer hvor der på anden vis er kendskab til eller mistanke om forurening.

Findes der analyser for de nævnte stoffer, og er der konstateret indhold over stoffernes respektive detektionsgrænser, stilles der vilkår om at Sorø Kommune skal godkende jorden. Jorden godkendes kun, hvis der vurderes at være tale om helt ubetydelige og/eller tilfældige fund, som ikke giver anledning til mistanke om kraftigere forurening andetsteds i jordpartiet.

På en del landbrugsjorde påvises forhøjede indhold af tungmetaller. Særlig cadmium forekommer forholdsvis hyppigt i koncentrationer over jordkvalitetskriteriet på 0,5 mg/TS. De forhøjede cadmiumindhold er relateret til langvarig diffus belastning fra for eksempel handelsgødning og landbrugskalk, samt jordens naturlige cadmiumindhold. Jordens indhold af cadmium er både let mobiliserbart og meget giftigt, og derfor vurderer Sorø Kommune at tilførsel af jord fra landbrugsarealer med forhøjet cadmiumindhold kan medføre en risiko for forurening af grundvandet.

Det er desuden et lovkrav jf. affald til jordbekendtgørelsens § 26, at arealer hvor indholdet af tungmetaller overskrider grænseværdierne i bekendtgørelsens bilag 4, ikke må tilføres affald til jordbrugsformål, som for eksempel spildevandsslam. Eventuel tilførsel af jord med forhøjet indhold af tungmetaller, for eksempel indhold af cadmium over 0,5 mg/kg TS, vil derfor lægge bindinger på arealerne efterfølgende.

Sorø Kommune vurderer derfor, at der som udgangspunkt ikke må tilføres jordpartier, som overskrider kriterierne for klasse 0, uanset om dette skyldes baggrundskoncentrationer på opgravningslokaliteten.

Der stilles vilkår om analyser af ikke-anmeldepligtig jord (dog med en lempelig analysefrekvens) dels for at afklare om opgravningslokaliteten er belastet med diffust eller naturligt forekommende indehold af cadmium, og dels som en stikprøveforanstaltning, da regionernes kortlægningsindsats ikke er færdig.

Egenkontrol og indberetning

Sorø Kommune stiller vilkår om, at kommunen kan kræve at overholdelsen af støjgrænserne dokumenteres ved hjælp af støjmålinger eller beregninger.

Der er tale om jord, som er affald, med henblik på forbedring af landbrugsdriften på arealerne. Der er stillet vilkår om opmåling af terrænkoterne efter terrænreguleringen er udført. Vilkåret stilles som sikring af, at forudsætningerne i Sorø Kommunes afgørelse efter planloven af d. 10. januar 2023 er opfyldt og at der ikke er tale om skjult deponi.

Der stilles vilkår om løbende driftsjournal for at sikre dokumentation af den tilførte jords renhed, historik og placering i terrænreguleringen.

Habitatvurdering

Ved meddelelse af miljøgodkendelse skal kommunen jævnfør habitatbekendtgørelsen⁸ sikre at der ikke sker væsentlig påvirkning af Natura2000 områder eller beskyttede plante- og dyrearter på listen i EF-habitatdirektivets bilag IV⁹.

Nærmeste Natura2000 område ligger ca. 5,9 km mod nordvest og er Habitatområde H137, Store Åmose, Skarresø og Bregninge Å. På grund af afstandene og projektets karakter er der ikke risiko for negative påvirkninger af N2000 udpegningsgrundlagets arter og naturtyper.

Vi skal ved administration af lovgivningen sikre, at yngle- og rasteområder for en række strengt beskyttede dyrearter (opført på habitatdirektivets bilag IV) ikke bliver forringet. Arterne på Habitatdirektivets bilag IV er ligeledes beskyttet efter § 29 a i Naturbeskyttelsesloven, hvor de kaldes bilag 3 arter. Arterne må ikke forsætligt forstyrres med skadelig virkning for arten eller bestanden. Forbuddet gælder i forhold til alle livsstadier og yngle- eller rasteområder, der ikke må beskadiges eller ødelægges.

Vi har søgt på Naturdata og Arter.dk i mindst 600 m afstand af projektområdet. Vi har ikke fundet oplysninger om forekomst af bilag IV arter, men der er sandsynlig forekomst i området, af disse arter: Stor vandsalamander, spidssnudet frø, springfrø og arter af flagermus.

Projektområdet udgøres af marker under intensiv opdyrkning. Der er hverken træer, vandhuller eller ekstensivt dyrkede områder i det. Det er derfor vores vurdering, at hvis arter på habitatdirektivets bilag IV skulle forekomme på eller nær projektområdet, er der ikke risiko for en væsentlig negativ påvirkning på deres yngle- eller rasteområder.

Risikobekendtgørelse

Virksomheden er ikke omfattet af risikobekendtgørelsen¹⁰.

Samlet vurdering og konklusion

Samlet set er det kommunens vurdering, at der med godkendelsen er fastsat vilkår, der sikrer, at terrænreguleringen gennemføres uden at påføre omgivelserne forurening, som er uforenelig med hensynet til omgivelsernes sårbarhed og kvalitet.

⁸ Bekendtgørelse nr. 1595 om udpegning og administration af internationale naturbeskyttelsesområder samt beskyttelse af visse arter af 6. december 2018

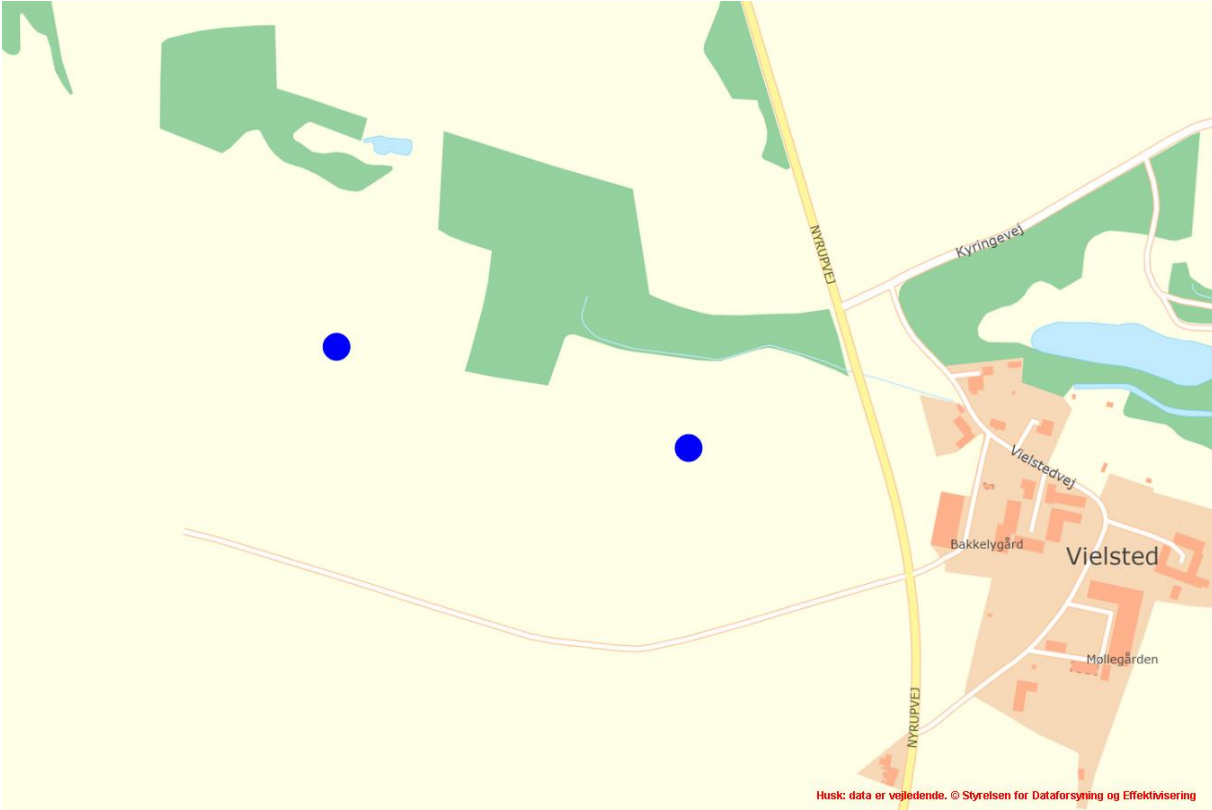
⁹ Rådets direktiv 92/43/EØF af 21. maj 1992 om bevaring af naturtyper samt vilde dyr og planter

¹⁰ Risikobekendtgørelsen. BEK nr. 372 af 25/04-2016

Bilag 1: Oversigtskort og placering



Luffoto 2023



Kort

Bilag 2: Afgørelse om ikke-VVM



HCS A/S TRANSPORT & SPEDITION
Hvissingevej 100
2600 Glostrup

Afgørelse om ikke VVM-pligt, Frenderupvej 3, 4180 Sorø

Kære HCS A/S TRANSPORT & SPEDITION

Sorø Kommune har den 10. marts 2023 modtaget et anmeldelseskema til VVM-vurdering jf. § 19 og bilag 5 i forbindelse med ansøgning om miljøgodkendelse til terrænregulering på **Frenderupvej 3, 4180 Sorø, matrikel 4g Vielsted By, Kirke Flinterup**. Anmeldelsen er behandlet i henhold til § 16 og bilag 6 i bekendtgørelse af lov om miljøvurdering af planer og programmer og af konkrete projekter (nr. 973 af 25. juni 2020).



Placering af projektarealerne

Afgørelse om ikke VVM

Sorø Kommune har på baggrund af en VVM-screening (bilag 2) vurderet, at projektet ikke vil kunne påvirke miljøet væsentligt og derfor ikke er VVM-pligtigt. Afgørelsen er truffet efter § 21 i lov nr. 973 af 25. juni 2020 om miljøvurdering af planer og programmer og af konkrete projekter (VVM).

Afgørelsen om, at der ikke skal udarbejdes VVM-redegørelse vil blive annonceret på Sorø Kommunes hjemmeside <http://soroe.dk/nyheder> den 30. juni 2023 sammen med miljøgodkendelsen.

Afgørelsen bortfalder, hvis den ikke er udnyttet inden 3 år efter, at den er meddelt, jf. miljøvurderingslovens § 39.

Den 30-06-2023

J.nr. 09.40.20-P21-8-23

Ejendom: 10706

Natur og Miljø

Rådhusvej 8

4180 Sorø

Se åbningssteder

på hjemmesiden

www.soroe.dk

Elisabeth Venov Schrøder

57876386

elvs@soroe.dk

Du og andre kan klage over tilladelsen inden 4 uger, det vil sige senest den 28. juli 2023 kl. 23:59. Se mere i afsnittet om klagevejledning.

Redegørelse og begrundelse

Din rådgiver, FORM – By og Landskab A/S, har på dine vegne ansøgt om miljøgodkendelse til terrænregulering på i alt cirka 3,2 ha på matr.nr. 4g Vielsted By, Kirke Flinterup. Ved projektet vil der blive tilført cirka 15.000 m³ ren overskudsjord fordelt på to delarealer med en gennemsnitlig fydtykkelse på 0,5 meter.

Formålet med projektet er at forbedre den landbrugsmæssige drift på de vandlidende arealer. Sorø Kommune har den 10. januar 2023 truffet afgørelse om, at projektet ikke kræver landzonetilladelse efter planlovens § 35, stk. 1, da terrænreguleringen er nødvendig for at forbedre den landbrugsmæssige drift.

Projektet er omfattet af listepunkt K206 på bilag 2 i godkendelsesbekendtgørelsen. Listepunkt K206 omfatter: Anlæg der nyttiggør ikke-farligt affald, bortset fra anlæg under listepunkt 5.3 i bilag 1 til bekendtgørelse om godkendelse af listevirksomhed, autoophugning, skibsophugning, biogasfremstilling, kompostering og forbrænding. "Nyttiggørelse", der betragtes som "bortskaffelse", er opført på bilag 2 til miljøvurderingslovens punkt 11b) Anlæg til bortskaffelse af affald (projekter som ikke er omfattet af bilag 1).

VVM-screeningen danner baggrund for kommunens vurdering af, hvorvidt projektet vil medføre en væsentlig indvirkning på miljøet og dermed af, om det er omfattet af pligt til at udarbejde en egentlig VVM-redegørelse. Vedlagte bilag B – VVM-screening - anskueliggør, at projektet på grund af dets art, dimensioner og placering ikke vil få en væsentlig indvirkning på miljøet og derfor ikke er VVM-pligtigt.

Sorø Kommune har ved afgørelsen lagt vægt på at:

- Støj og eventuel støvpåvirkning er kortvarig og midlertidig. Påvirkningen reguleres af vilkår i miljøgodkendelsen.
- Der udelukkende må anvendes ren jord uden indhold af miljøfremmede stoffer, der kan udgøre en risiko for drikkevandet. Krav til jorden og egenkontrol reguleres af vilkår i miljøgodkendelse.
- Tilførslen af jord vurderes ikke at påvirke beskyttet natur eller forringe levevilkårene for lokale forekomster af bilag IV arter.

De samlede miljøpåvirkninger inklusiv kumulative effekter vurderes at være ukomplicerede og ikke væsentlige negative, hvorfor projektet ikke vurderes at være VVM-pligtigt.

Høring

Sorø Kommune har hørt interne myndigheder og Museum Vestsjælland i forbindelse med screeningen.

Der er kun indkommet redaktionelle bemærkninger til screeningen. Bemærkningerne har ikke ændret på udkast til afgørelsen.

Klagevejledning

Afgørelsen kan påklages til Miljø- og Fødevareklagenævnet for så vidt angår retslige spørgsmål af enhver med retlig interesse i sagens udfald samt af landsdækkende foreninger og organisationer, der som formål har beskyttelsen af natur og miljø eller varetagelsen af væsentlige brugerinteresser inden for arealanvendelsen og har vedtægter eller love, som dokumenterer deres formål, og som repræsenterer mindst 100 medlemmer, jf. miljøvurderingslovens § 50.

Hvis du ønsker at klage over denne afgørelse, skal klagen indsendes digitalt til Sorø Kommune via Miljø- og Fødevareklagenævnets Klageportal hos Nævnenes Hus. Klageportalen findes på www.naevneneshus.dk. Du logger på med NEM-ID. En klage er indgivet, når den er tilgængelig for myndigheden i Klageportalen. Miljø- og Fødevareklagenævnet opkræver et gebyr for at klage. Gebyrets størrelse kan ses på www.naevneneshus.dk. Du betaler gebyret med betalingskort i Klageportalen.

Miljø- og Fødevareklagenævnet skal som udgangspunkt afvise en klage, der kommer uden om Klageportalen, hvis der ikke er særlige grunde til det. Hvis du ønsker at blive fritaget for at bruge Klageportalen, skal du sende en begrundet anmodning til Sorø Kommune, der videresender den til Miljø- og Fødevareklagenævnet. Nævnet træffer afgørelse om, hvorvidt de kan imødekomme din anmodning.

Klagefristen udløber den 28. juli 2023. Klagefristen regnes i hele døgn. Det vil sige, at klagefristen udløber ved midnat på dagen for klagefristens udløb. En klage skal således være tilgængelig for Sorø Kommune i Klageportalen (det vil sige, at du har godkendt og betalt gebyr/bestilt en faktura i Klageportalen) senest kl. 23.59 på den dag, hvor klagefristen udløber.

Kommunens afgørelse kan indbringes for domstolene inden 6 måneder fra afgørelsens offentlige bekendtgørelse.

Orientering om klage

Hvis Sorø Kommune får besked fra Klageportalen om, at der er indgivet en klage over afgørelsen, orienterer kommunen ansøger herom.

Sorø Kommune orienterer ligeledes ansøger, hvis kommunen modtager en klage over afgørelsen fra en klager, som efter anmodning til Miljø- og Fødevareklagenævnet er blevet fritaget for at klage via Klageportalen.

Herudover orienterer kommunen ikke ansøger.

Dine rettigheder

Efter databeskyttelsesforordningen har du en række rettigheder i forhold til Sorø Kommunes behandling af dine oplysninger. Du kan til enhver tid benytte dig af rettighederne, hvilket sker ved at kontakte kommunen. Læs mere om dine rettigheder her: <http://soroe.dk/databeskyttelse>

Med venlig hilsen

Elisabeth Venov Schrøder
Miljømedarbejder

Bilag 3: Afgørelse efter planloven af d. 10. januar 2023



VKST
Fulbyvej 15
4180 Sorø
v/ Mikael Kirkhoff Samsøe
E-mail: mks@vkst.dk

Afgørelse om at terrænreguleringen ikke kræver landzonetilladelse Terrænreguleringen kræver miljøgodkendelse eller § 19-tilladelse

Den 10-01-2023
J.nr. 01.03.03-P00-32-22
Ejendom: 9619

Vi har modtaget en anmeldelse fra VKST om terrænregulering på din ejendom:

Adresse.: Frenderupvej 3, 4180 Sorø.
Matr. nr.: 4g, Vielsted By, Kirke Flinterup.

Plan og Byg
Rådhusvej 8
4180 Sorø
Se åbningssider
på hjemmesiden
www.soroe.dk

Vores vurdering er, at den anmeldte terrænregulering kræver miljøgodkendelse efter miljøbeskyttelseslovens § 33 eller tilladelse efter miljøbeskyttelseslovens § 19.

Hans Henning Jensen - hhje
57876342
hhje@soroe.dk

Sorø Kommune vurderer på baggrund af Planklagenævnets praksis, at terrænregulering med i alt maks. 15.000 m³ jord (klasse 0 jord og intaktjord, som ikke indeholder stoffer over det naturlige baggrunds niveau) inden for områderne jf. kortbilaget nederst, ikke kræver landzonetilladelse efter planlovens § 35, stk. 1, hvis forudsætningerne nedenfor er opfyldt.

Afgørelsen er truffet på baggrund af oplysningerne i anmeldelsen modtaget den 22-03-2022 samt supplerende oplysninger om tværsnitsprofil af terrænet og drænelserne modtaget den 07-06-2022 og den 13-06-2022.

Bemærk, at hvis der sker ændringer i forhold til jordmængden, jordklasser, tidsplan eller andet i anmeldelsen, skal det godkendes af kommunen, inden ændringen foretages.

Afgørelsen gælder kun, hvis følgende forudsætninger er opfyldt:

- At jorden udlægges for at forbedre landbrugsdriften på de pågældende arealer.

- At koterne for det færdigregulerede terræn ikke må overstige de koter, der fremgår af anmeldelsen 22-03-2022. Dvs. cirka kote 32 i området mod øst og cirka kote 35 i området mod vest.
- At der ikke terrænreguleres nærmere end 2,5 m fra naboskel.
- At der ikke terrænreguleres tættere end 3 meter fra vejmatiklen til Nyrupvej.
- At terrænreguleringen ikke ændrer på afstrømningsforholdene for overfladevand eller for regnvand fra eller til naboejendomme, veje mv.
- At områderne bliver opdyrket senest den efterfølgende dyrkningssæson.
- At Forskrift for Sorø Kommune om visse miljøforhold ved midlertidige bygge- og anlægsarbejder overholdes. (<https://soroe.dk/media/1740162/rapport-om-visse-miljoeforhold.pdf>)

Med udgangspunkt i de store grundvandsinteresser i området, opfordrer Sorø Kommune til, at du som ejer fører løbende kontrol og tilsyn med, at den jord, der modtages, opfylder forudsætningerne ovenfor.

Du skal særligt være opmærksom på, at det vestligste af områderne ligger i et område, de er udpeget til følsomt indvindingsområde. Begge områder ligger i område med særlige drikkevandsinteresser (OSD).

Ansøgers sandsynliggørelse af at terrænreguleringen er nødvendig for at forbedre landbrugsdriften

Du har anmeldt en terrænregulering i to lavere liggende områder på hhv. cirka 1,2 ha og 2 ha. Områderne en del af et større dyrket mark, der siden 2011 i sædskifte har været dyrket med vårbyg og vinterafgrøder (hvede/byg).

Du har oplyst, at formålet med opfyldningen af lavningerne er at opnå den for dyrkningen nødvendige drændybde, og dermed højne dyrkningsværdien af det pågældende område.

Du har oplyst, at der igennem området løber et hoveddræn. Jorderne har over den seneste 20-årige periode sat så meget, at hoveddrænet ligger 30 cm under terrænet. Det betyder, at drænet påkøres under pløjning af arealet. Derudover betyder det, at der er ringe afvandingsforhold.

Du har i anmeldelsen oplyst, at den eneste brugbare løsning for områderne vil være en terrænregulering som anmeldt, da der ikke er mulighed for at omlægge de

eksisterende dræn til en dybere kote, da arealerne afvander over naboarealer mod øst, og man er afhængig af koten på det drænsystem.

Du har oplyst, at du vil udlægge op til 0,9 meter jord svarende til ca. 15.000 m³. fordelt på de to delområder.

I det vestlige areal på 1,2 ha skal udspredes cirka 5000 m³ svarende til et gennemsnitligt lag på cirka 0,5 m. Bunden af lavningen ligger cirka i kote 34. Du har oplyst, at der terrænreguleres op til ca. kote 35.

I det østlige areal på 2 ha skal udspredes cirka 10.000 m³ svarende til et gennemsnitligt lag på cirka 0,5 m. Bunden af lavningen ligger cirka i kote 30,9. Du har oplyst, at der skal terrænreguleres op til ca. 32.

De to områder er vist med gul signatur på nedenstående luftfotos fra 2020.



Forår 2020: Oversigtskort med de to områder.



Forår 2020: Område mod vest på cirka 1,2 ha. Den bare plet vidner om, at der i løbet af vinteren og det tidlige forår har stået blankt vand. I den østlige del af området ses et uregelmæssigt kørespor.



Forår 2020: Område mod øst på cirka 2 ha. Her ses vanskeligheder med dyrkningen flere steder indenfor området.

Samlet forventes terrænreguleringen således at berøre et område på ca. 32.000 m² med en gennemsnitlig fyldhøjde på ca. 0,5 m.

Tilførslen af jorden vil ske fra nord fra Merløsevej via Nyrupvej.

Vurdering af anmeldelsen af terrænreguleringen

Sorø Kommune vurderer på baggrund af Planklagenævnets praksis, at terrænreguleringen ikke kræver tilladelse efter § 35, stk. 1, da arealerne efterfølgende vil blive benyttet til landbrugsdrift, og da en terrænregulering er nødvendig for at forbedre den landbrugsmæssige drift af de pågældende arealer.

Vi har i vurderingen lagt vægt på, at vanskelighederne med at dyrke de to områder fremgår af luftfotos fra årene 2022, 2020, 2018, 2017, 2016, 2015, 2013, 2012, 2011 og 2010. Derudover har vi lagt vægt på oplysningerne om, at hoveddrænet cirka 30 cm under jordoverfladen. Endelig har vi betragtet terrænkurverne for området sammenholdt med den anmeldte kote, som terrænet skal reguleres til. Vi har vurderet, at de anmeldte jordmængder vil være nødvendig for at få den nødvendige drændybde på cirka 1.10 meter.

Terrænkoterne vil efter terrænreguleringen vil afstemt med de eksisterende koter på de tilgrænsende arealer.

På ovenstående baggrund vurderer kommunen derfor ikke, at der er tale om depони.

Der er ikke registreret beskyttede naturtyper i området, hvor der skal terrænreguleres. Det østlige areal grænser op til et beskyttet dige. Men ifølge skyggekartet ligger diget på nordsiden af vandløbet, der løber i skellet til naboejendommen. Dvs. digets placering er fejlregistreret. Endelig er der registreret et beskyttet dige i det lille skovstykke imellem de to områder. Men det ligger cirka 40-50 meter fra de anmeldte terrænreguleringer.

Du har oplyst, at du ønsker jord ét projekt. Men hvorfra det bliver, er ikke kendt på nuværende tidspunkt. Afhængig af om jorden kommer fra ét eller flere projekter vil det kræve § 19-tilladelse eller miljøgodkendelse efter § 33 miljøbeskyttelsesloven.

Formålet med loven er bl.a. at beskytte jord og grundvand imod forurening, hvilket er særlig vigtigt her, da begge områder ligger i et område med særlige drikkevandsinteresser (OSD). Derudover ligger det vestligste af arealerne i følsomme indvindingsområder.

get for at bruge Klageportalen, skal du sende en begrundet anmodning til Sorø Kommune, der herefter videresender din anmodning til Planklagenævnet. Nævnet træffer afgørelse om, hvorvidt de vil imødekomme din anmodning.

Klagefristen udløber den 07-02-2023. Klagefristen regnes i hele døgn. Det vil sige, at klagefristen udløber ved midnat på dagen for klagefristens udløb. En klage skal således være tilgængelig for Sorø Kommune i Klageportalen (det vil sige, at du har godkendt og betalt gebyr/bestilt en faktura i Klageportalen) senest kl. 23.59 på den dag, hvor klagefristen udløber.

Hvis du ønsker at indbringe denne afgørelse for en domstol, skal retssagen være anlagt inden 6 måneder efter, at du har modtaget afgørelsen².

Du er velkommen til at kontakte kommunen, når klagefristen er udløbet. Du vil kun få besked fra os, hvis der bliver klaget over afgørelsen. Hvis der bliver klaget til Planklagenævnet over tilladelsen, skal nævnet tage stilling i sagen, før du kan udnytte tilladelsen³.

Terrænreguleringen kræver tilladelse eller godkendelse efter miljøbeskyttelsesloven

Vores vurdering er, at den anmeldte terrænregulering kræver miljøgodkendelse efter miljøbeskyttelseslovens § 33 eller tilladelse efter miljøbeskyttelseslovens § 19.

Der er en stor risiko forurening af grundvandet ved udlægning af jord, selv ved udlægning af klasse 0 jord. Dels er det tilladte indhold af miljøfremmede stoffer i "ren" jord så stort, at det kan smitte af og give forurening af grundvandet. Desuden kan der være mistanke om forurening med andre stoffer end hvad der er omfattet af den gængse analyse. Dels er der ofte, særlig for byjord, berettiget tvivl om renheden af jorden. Det skyldes, at det er meget vanskeligt at tage repræsentative jordprøver, og ved opgravning af ren jord på lokaliteter, hvor der også findes forurenede jord, vil der altid ske en vis grad af sammenblanding

² Jf. planlovens § 62, stk. 1.

³ Jf. Bekendtgørelse om udnyttelse af tilladelser, frist for indgivelse af klage, indsendelse af klage til Planklagenævnet og opsættende virkning af klage for visse afgørelser truffet efter lov om planlægning og visse andre love § 5, pkt. 1.

Offentliggørelse og klagefrist

Afgørelsen er ikke annonceret. Du skal derfor være opmærksom på, at naboer og andre, der føler sig berørt af terrænreguleringen kan påklage sagen til Planklagenævnet efter planlovens § 58, stk. 1, nr. 3, for så vidt angår retlige spørgsmål, op til 4 uger efter, at de er blevet opmærksomme på, at terrænreguleringen foregår.

Ejerne af de tilgrænsende ejendomme vil modtage kopi af denne afgørelse.

Klagevejledning

Du kan klage over afgørelsen¹ til Planklagenævnet. Derudover kan følgende klage over afgørelsen:

- Adressaten for afgørelsen
- Ejeren af den ejendom, som tilladelsen vedrører
- Enhver med retlig interesse i sagens udfald
- Lokale foreninger og organisationer, som har en retlig eller væsentlig interesse i afgørelsen
- Landsdækkende foreninger, der som hovedformål har beskyttelsen af natur og miljø eller varetagelsen af væsentlige brugerinteresser inden for arealanvendelsen, på betingelse af at foreningen eller organisationen har vedtægter eller love, der dokumenterer dens formål, og repræsenterer mindst 100 medlemmer
- En berørt nationalparkfond oprettet efter lov om nationalparker
- Erhvervs- og vækstministeren

Hvis du ønsker at klage over denne afgørelse, skal klagen indsendes digitalt til Sorø Kommune via Planklagenævnets Klageportal hos Nævnenes Hus. Klageportalen findes på www.naevneneshus.dk. Du logger på med NEM-ID. En klage er indgivet, når den er tilgængelig for myndigheden i Klageportalen. Planklagenævnet opkræver et gebyr for at klage. Gebyrets størrelse kan ses på www.naevneneshus.dk. Du betaler gebyret med betalingskort i Klageportalen.

Planklagenævnet skal som udgangspunkt afvise en klage, der kommer uden om Klageportalen, hvis der ikke er særlige grunde til det. Hvis du ønsker at blive frit-

¹ Jf. planlovens § 58, stk. 1, nr. 1.

Du har i anmeldelsen skrevet, at du ønsker, at der udelukkende skal tilføres jord fra ét projekt, og at der er tale om anden markjord. Men hvorfra det bliver, er ikke kendt på nuværende tidspunkt.

Hvis jorden til den anmeldte terrænregulering kommer fra flere, ikke på forhånd kendte lokaliteter er vores vurdering, at den anmeldte terrænregulering et anlæg, der nyttiggør ikke-farligt affald jf. Godkendelsesbekendtgørelsens Bilag 1, Listepunkt K 206. Det betyder at anmeldte terrænregulering er godkendelsespligtig efter miljøbeskyttelseslovens § 33.

Hvis der er tale om et jordparti fra en kendt lokation kræver terrænreguleringen en § 19-tilladelse ifølge [Sorø Kommunes administrationsgrundlag for håndtering af forurenede jord](#). Ønskes der rammegodkendelse til anvendelse af forurenede jord (dvs. endnu ikke kendt og analyseret jord), behandler Sorø Kommune ansøgningen efter § 33 i miljøbeskyttelsesloven.

For at kunne søge om tilladelse efter miljøbeskyttelseslovens § 19 er det vigtigt, at du allerede kender forureningsgraden af det parti jord, som ønskes udlagt. Desuden skal det angives præcist, hvor jorden ønskes udlagt, herunder m³ og tykkelse.

Ansøgning om miljøgodkendelse eller § 19-tilladelse skal du sende på e-mail: jord@soroe.dk

Ifølge [Sorø Kommunes administrationsgrundlag for håndtering af forurenede jord](#), der behandles ansøgninger kun efter § 19, hvor det drejer sig om kendte jordpartier. Ønskes der rammegodkendelse til anvendelse af forurenede jord (dvs. endnu ikke kendt og analyseret jord), behandler Sorø Kommune ansøgningen efter § 33 i miljøbeskyttelsesloven.

Spørgsmål til ansøgning om miljøgodkendelse eller § 19-tilladelse bedes rettet til jord@soroe.dk

Ansøgningen skal vedlægges en risikovurdering, der skal indeholde en konkret vurdering af, om udlægning af jorden vil udgøre en risiko for miljø og sundhed, herunder risiko for forurening af grundvand, overfladevand eller risiko for vand- og jordbundslevende dyr. Risikovurderingen skal foretages for hvert stof, som overskrider de økotoxikologiske kvalitetskriterier, jf. Miljøstyrelsens vejledning 6/1998 eller Sjællands vejledningen klasse 0. Der skal udføres en risikoberegning af, om

der er risiko for, at der kan ske en udvaskning af stoffer, således at kvalitetskriterierne overskrides for det terrænnære grundvand. Beregningen skal udføres ved JAGG modellens trin 1 eller tilsvarende model. Spørgsmål vedrørende risikovurdering bedes rettet til jord@soroe.dk.

Vær også opmærksom på

Fund af arkæologisk materiale

Museum Vestsjælland er forud for denne afgørelse blevet orienteret om anmeldelsen af terrænreguleringen.

Museet har bl.a. udtalt: *at området fra Gyrstinge sø og mod nordvest er præget af en koncentration af fredede og nu forsvundne gravhøje, hvoraf flertallet er fra bondestenalderens udnyttelse af landskabet her, der også afspejles i flere enkeltfundne flintøkser i nærheden jf. bl.a. kortbilagets nr. 46. Moseerne omkring overgangssteder/passager indeholder ofte offerfund fra især sten- og jernalder, hvilket kan gøre sig gældende hér.*

Museet anbefaler derfor, at bygherre indhenter en udtalelse jf. museumslovens § 25 forud for jordarbejdet for at sikre sig mod udgifter i forbindelse med eventuel standsning af jordarbejdet.

Jordarbejder skal standses, hvis der under arbejdet findes spor af fortidsminder. Fundene skal straks anmeldes til Museum Vestsjælland, Storgade 17, 4180 Sorø, T 57 83 40 63⁴. Vi har sendt en kopi af denne accept til museet.

Servitutter

Du skal være opmærksom på, at der på din ejendom kan være tinglyst privatretlige servitutter, som ikke påses af Sorø Kommune. Du skal overholde eventuelle tinglyste servitutter, som du kan finde på www.tinglysning.dk.

Tilladelser efter anden lovgivning

Du skal være opmærksom på, at terrænreguleringen kan kræve tilladelser efter anden

⁴ Jf. museumslovens § 27

Lovgivning, f.eks.:

- Vejloven (ny overkørsel til offentlig vej)
- Vandløbsloven (dræn og afvanding)

Venlig hilsen

Hans Henning Jensen
Landskabsforvalter

Bilag:

- Udtalelse fra Museum Vestsjælland af 23-12-2022.

Lovgrundlag

- Bekendtgørelse af lov om planlægning, LBK nr. 1157 af 01/07/2020.
- Bekendtgørelse af lov om miljøbeskyttelse, LBK nr 100 af 19/01/2022.
- Bekendtgørelse af museumsloven, LBK nr 358 af 08/04/2014.
- Bekendtgørelse af lov om naturbeskyttelse, LBK nr. 1986 af 27/10/2021.
- Bekendtgørelse om udnyttelse af tilladelser, frist for indgivelse af klage, indsendelse af klage til Planklagenævnet og opsættende virkning af klage for visse afgørelser truffet efter lov om planlægning og visse andre love, BEK nr 130 af 28/01/2017.

Kopi af denne tilladelse er sendt til:

- DN-Lokalkomite v/ Niels Hilker, Smedevej 66, 4180 Sorø. E-mail: dnsoroe-sager@dn.dk
- Museum Vestsjælland, Forten 10, 4300 Holbæk. E-mail: plan@vestmuseum.dk
- De omkringboende naboer

Dine rettigheder

Efter databeskyttelsesforordningen har du en række rettigheder i forhold til Sorø Kommunes behandling af dine oplysninger. Du kan til enhver tid benytte dig af rettighederne, hvilket sker ved at kontakte kommunen. Læs mere om dine rettigheder her: <http://soroe.dk/databeskyttelse>

Bilag 4: Udtalelse fra Museum Vestsjælland



Forten 10
DK-4300 Holbæk
Tlf. +45 25 52 83 83
E-mail: plan@vestmuseum.dk
SE-nr. 32689760
Arkæologi P-nr. 1020197745

Sorø kommune, Teknik, Miljø og Drift, Plan og Byg
Rådhusvej 8, 4180 Sorø

Holbæk d. 23-12-2022
J.nr. MVE.P01620

**Udtalelse jf. museumslovens §23 vedr. jorddeponering på landbrugsjord til dyrkningsforbedring på Vielsted By, Kirke Flinterup - 4g.
Areal jf. kortbilag.**

Museet har modtaget anmodning om udtalelse til planlægningen og ansøgning om tilladelse til jordarbejdet.

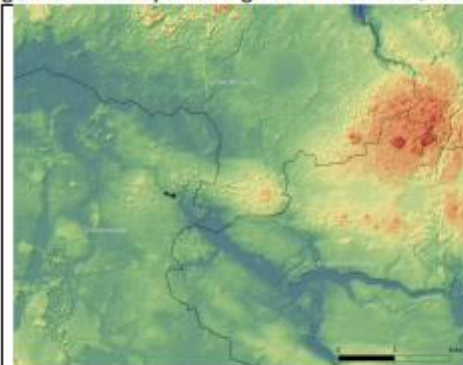
I vurderingerne er der taget udgangspunkt i at der skal ske kørsel og afrømning af muldjord og evt. blødbundslag, der ikke kan bære påført råjord og afrømning med dozer, der påvirker lag under de afrømmede.

Nyere tids interesser:

Området ligger ikke indenfor kommunalt udpegede værdifulde landskaber og det registrerede beskyttede sten- og jorddige ved det østlige delområde er jf. kommunal sagsbehandling fejlforsat og ligger rettelig nord for, hvilket bekræftes af senest opmålte terrænmodel fra LiDAR-højdemåling.

Arkæologi/jordfund:

Ved kontrol i arkiver og kort kan vi se at arealet ligger i et karakteristisk småbakket dødislandskab i bunden af tunneldal, der strækker sig i et forløb langs Køge Å gennem søerne og videre mod vest og Åmosen. Vielsted ligger ved en tærskel i ådalen og ved gammel færdselsvej nord-syd gennem landsbyen. Jf. Figur 1. Ådalen vil sløres som landskabelement ved terrænreguleringen.



Sagsarealet på lokalhøjdemodel, hvor den smalle fortsættelse af tunneldalsystemet med afløb mod nordvest ses.



Sagsarealet med baggrund af ældste matrikelkort. Georefereret af MVE. Mod nord ses udklippet del af landsby, opklæbet på kortet i forbindelse med revision.

Figur 1. Kortudsnit med baggrunde jf. teksten.

På ældste matrikelkort ses områderne jf. figur 1 som våd mose og tør eng.

Museum Vestsjælland er et statsanerkendt, kulturhistorisk museum.
Museets virkeområde er Holbæk, Kalundborg, Odsherred, Slagelse, Sorø og Ringsted kommuner

10

s:\plansejeren\p01620\afstale_museetslovens23_jorddeponering_landbrugsjord_til_dyrkningsforbedring_paa_vielsted_by_kirke_flinterup_4g.docx

Området fra Gyrstinge sø og mod nordvest er præget af en koncentration af fredede og nu forsvundne gravhøje, hvoraf flertallet er fra bondestenalderens udnyttelse af landskabet her, der også afspejles i flere enkeltfundne flintøkser i nærheden jf. bl.a. kortbilagets nr. 46.

Moserne omkring overgangssteder/passager indeholder ofte offerfund fra især sten- og jernalder, hvilket kan gøre sig gældende hér.

Hvis projektet tillades og gennemføres med forudgående afrømning af muld og evt. blødbund på dette areal, vil vi derfor orientere om muligheden for at sikre bygherre/entreprenør mod udgifter i forbindelse med standsning af jordarbejdet og anbefaler bygherre/entreprenør at indhente udtalelse jf. museumslovens §25 forud for jordarbejdet.

Jf. nedenstående ramme og link.

Før jordarbejder har **bygherre/entreprenør** altid mulighed for at indhente det arkæologisk ansvarlige museums udtalelse om arkæologiske interesser, jf. museumslovens § 25.
Herved har **bygherre og entreprenør** de bedste muligheder for at **undgå uplanlagt standsning** af anlægsarbejdet og **undgå udgifter til arkæologisk undersøgelse** jf. museumslovens § 27.
Hvis museet i sin udtalelse vurderer, at der ikke findes væsentlige arkæologiske bevaringsinteresser på arealet, så skal evt. udgifter til nødvendig arkæologisk undersøgelse betales af Kulturministeren jf. museumslovens § 27 stk. 5.
En udtalelse fritager ikke bygherre/entreprenør fra forpligtelsen til at standse anlægsarbejdet og underrette museet, hvis arkæologiske levn påtræffes, men den fritager bygherre for udgifterne til en arkæologisk undersøgelse.

- ∕ Flere oplysninger findes på [Introduktion for bygherre \(slks.dk\)](#) Herfra findes links til relevant lovtekst og en grundigere forklaring.

De er velkommen til at henvende Dem til museet, hvis De har spørgsmål.

Med venlig hilsen
Hugo Hvid Sørensen
Museumsinspektør, arkæologi

Kortbilag til MVE.P1620



- Sagsareal
- Plansager
 - MVE_Plansager
- Fund og Fortidsminder
 - public:fundogfortidsminder_punkt_ikkefredet
 - Stenalder
 - public:fundogfortidsminder_punkt_fredet
 - public:fundogfortidsminder_areal_fredet
 - public:fundogfortidsminder_areal_fredet
 - public:fundogfortidsminder_areal_beskyttelse
 - public:fundogfortidsminder_areal_alle
- Beskyttet_Kultur
 - BES_STEN_JORDDIGER

Sagsareal (sort, stipleet omramning).

Registrerede fortidsminder og arkæologiske interesser jf. signaturforklaring.

Baggrundskort: Ortofoto forår (2022) med matrikelgrænser (aktuelt: 23-12-2022) samt højdekurver fra seneste terrænmodel. Kortdata fra Styrelsen for Dataforsyning og Effektivisering.

Bilag 5: Midlertidig overkørselstilladelse af d. 26. juni 2023



Offentlig vej: Nyrupvej - Midlertidig overkørselstilladelse

På baggrund af ansøgning dateret den 22. juni 2023, gives i henhold til "Lov om offentlige veje m.v." § 49 stk. 1, tilladelse til etablering af midlertidig overkørsel til matrikel 4g, Vielsted By, Kirke Flinterup via Nyrupvej, som angivet på ansøgnings kort-bilag.

Forudsætninger for etablering af overkørsel:

- Omkostningerne i forbindelse med eventuelle anlægsarbejder vedrørende overkørslen er vejbestyrelsen uvedkommende, såsom asfalt ramper mv.
- Knækkede kanter eller lignende på vejen reparerer løbende efter behov og efter endt jordkørsel.
- Hvis benyttelsen giver anledning til uforudsete trafikfarlige situationer, vil Sorø Kommune trække tilladelsen tilbage.
- Der skal rettes henvendelse til de ledningsejere, der måtte have ledningsanlæg nedgravet i rabatten, via Ler.dk
- Denne tilladelse bortfalder, hvis den ikke udnyttes inden 1 år.
- Der gives besked til undertegnede ved etablering af overkørslen og tilladelsen ophører 6 måneder herefter, med mulighed for forlængelse.

Den 26-06-2023
J.nr. 05.01.10-G01-11-23
Ejendom:

Vej, Park og Trafik
Rådhusvej 8
4180 Sorø
Se åbningstider
på hjemmesiden
www.soroe.dk

Svend Eide Joensen - seidj
57876320
seidj@soroe.dk

Klagevejledning efter lov om offentlige veje:

Du kan klage over tilladelsen til overkørslen til Vejdirektoratet, Niels Juels Gade 13, 1022 København K, e-post: vd@vd.dk. Eventuelt kan skemaet på vejdirektoratet.dk/klageskema benyttes. Klageadgangen omfatter kun retlige spørgsmål. Det vil sige, at Vejdirektoratet kun kan tage stilling til, om afgørelsen er lovlige, men ikke til kommunens skøn inden for lovens rammer. Klagefristen er 4 uger fra den dag, du modtager denne afgørelse. Klagen skal være modtaget i Vejdirektoratet inden udløbet af denne frist. En klage har ikke automatisk opsættende virkning. Derfor skal du rette dig efter afgørelsen fra dags dato, selvom du klager. Vejdirektoratet kan dog bestemme, at en eventuel klage skal have opsættende virkning, indtil Vejdirektoratet har truffet afgørelse i klagesagen. Afgørelsen kan kun indbringes for domstolene, hvis du udnytter din klagemulighed.

Dine rettigheder

Efter databeskyttelsesforordningen har du en række rettigheder i forhold til Sorø Kommunes behandling af dine oplysninger. Du kan til enhver tid benytte dig af rettighederne, hvilket sker ved at kontakte kommunen. Læs mere om dine rettigheder her: <http://soroe.dk/databeskyttelse>

Med venlig hilsen

Svend Eide Joensen - seidj
Drifts- og Trafikplanlægger

