



HOLSTEBRO KOMMUNE

Rådhuset • 7500 Holstebro

Tilslutningstilladelse

Tilslutning af overfladevand og
autoværksted via olieudskiller til
forsyningens kloak

Dahl Biler A/S og Dahl Pedersen A/S
Nybovej 37-39, Holstebro

TILLADELSE MEDDELT I HENHOLD
TIL BEKENDTGØRELSE AF LOV NR.
1189 AF 27. SEPTEMBER 2016 OM
MILJØBESKYTTELSE





Indholdsfortegnelse

INDHOLDSFORTEGNELSE	1
STAMBLAD	2
ANSØGNING	3
BESKRIVELSE AF PROJEKTET	3
AFGØRELSEN	4
MEDDELELSE OM TILLADELSE	4
NØDVENDIGE MYNDIGHEDSTILLADELSER OG DISPENSATIONER	4
TILLADELSENS VILKÅR	6
GENERELT	6
OVERFLADEVAND FRA ØVRIGE BEFÆSTEDE AREALER	7
INDRETNING AF VÆRKSTED	7
DRIFT	8
PRØVETAGNING	10
EGENKONTROL	10
UHELDSHÅNDBLING	11
OPHØR	11
UDNYTTELSE OG KLAGEVEJLEDNING	12
SPILDEVANDSTEKNISK BESKRIVELSE OG VURDERING	13
INDRETNING OG DRIFT AF VÆRKSTED	13
BEFÆSTEDE AREALER	13
PLANFORHOLD	14
SPILDEVANDETS INDHOLD OG SAMMENSÆTNING	14
MILJØFREMMEDE STOFFER	15
PÅVIRKNING AF LEDNINGSNETTET	15
PÅVIRKNING AF RENSEANLÆG OG SLAM	15
PÅVIRKNING AF MILJØET	16
BÅT OG RENERE TEKNOLOGI	16
BEGRUNDELSE FOR SPILDEVANDSTILLADELSEN	16
KOPI TIL ORIENTERING ER SENDT TIL	17
BILAG	18
BILAG 1 – SAGSDOKUMENTER	18
BILAG 2 – AFLØBSPLAN	19
BILAG 3 – HØRINGSSVAR	20

**Stamblad**

Godkendelsesdato	28-03-2017
Sagsnr.	06.01.15-P19-213-16
Virksomhedens navn	Dahl Biler A/S Dahl Pedersen A/S
Virksomhedens adresse	Nybovej 37-39, 7500 Holstebro
Virksomhedens e-mail adresse	hd@dahl-biler.dk skive@dahlpedersen.dk
Virksomhedens telefonnumre	Dahl Biler A/S 97851700 / 40134200 Dahl Pedersen 97522555 /28192559
Virksomhedens kontaktperson/er	Dahl Biler A/S: Henrik Dahl Dahl Pedersen A/S: Lene Dahl Pedersen
CVR-nr. / P-nr.	Dahl Biler A/S 28717768 / 1017638811 Dahl Pedersen A/S 36988312 / 1022187402
Virksomhedens rådgiver	Henrik Ragborg Hera Consult A/S 4016 2026 hr@hera-consult.dk
Hovedaktivitet	Autoværksted med klargøring af biler
Godkendelses- og tilsynsmyndighed	Holstebro Kommune, Natur og Miljø, Kirkestræde 11, 7500 Holstebro E-mail: naturogmiljo@holstebro.dk Tlf. 9611 7562
Sagsbehandler, tlf.	Ida Spangsmose Bak, 9611 7817



Ansøgning

Hera Consult A/S har 28. april 2016, på vegne af Dahl Biler A/S og Dahl Pedersen A/S, Nybovej 37-39 i Holstebro, ansøgt Holstebro Kommune om tilladelse til tilslutning af spildevand fra autoværksted og klargøring til Vestforsyning Spildevands A/S' (Vestforsyning) spildevandsledning samt tag- og overfladevand til Vestforsynings regnvandsledning.

Beskrivelse af projektet

I forbindelse med tilbygning på adressen Nybovej 37-39, Holstebro, etableres et autoværksted med udstilling på 2573 m² og en kold hal på 431 m². Grunden befæstes i alt med 15457 m², når den nye tilbygning står færdig og belægningssten er lagt.

Der vil fra autoværkstedet være gulvafløb der ledes gennem sandfang og olieudskiller inden det afledes til forsyningens spildevandsledning. I den nye tilbygning vil der blive etableret et rum til manuel vask af biler. Bilerne vaskes med højtryksrensere og sæbe. Der forventes et vandforbrug til vask af biler på omkring 200 m³ årligt.

Spildevandet fra autoværkstedet forventes at indeholde olie, tungmetaller og sæbe fra værkstedsarbejdet og klargøring af biler.

Sandfanget før olieudskilleren har et volumen på 3 m³. Olieudskilleren der etableres, er en klasse I med koalescensfilter og en nominel størrelse (NS) er 10 l/s. Opsamlingskapaciteten af olie er 464 l.

Tag- og overfladevand fra matriklen afledes til Vestforsynings regnvandsledning. Det samlede matrikulære areal er omkring 39.384 m² hvoraf 15457 m² bliver bebygget og befæstet, således at befæstelsesgraden samlet udregnes til ca. 39,2%. Regnvand fra 6887 m² tag samt belægning ledes til rørbassin (Ø1400, L 30m) og drosles ned til 9 l/s inden det ledes til forsyningens regnvandsledning. Overfladevand fra tag og belægning fra den gamle del af bygningen svarende til 2138 m² ledes til forsyningens regnvandsledning uden nedrosling (72 l/s).

Skadede biler med risiko for oliespild kommer til at holde i en kold hal på 431 m² uden afløb og med dæklager i den ene ende.

Der afledes også sanitært vand fra virksomheden.



Afgørelsen

Holstebro Kommune giver hermed tilladelse i henhold til § 28 stk. 3 i Miljøbeskyttelsesloven¹ til afledning af spildevand og overfladevand fra Dahl Biler A/S og Dahl Pedersen A/S, Nybovej 37-39 i Holstebro, til Vestforsyning Spildevand A/S' spildevandssystem.

Meddelelse om tilladelse

Holstebro Kommune meddeler hermed tilladelse til det ansøgte på de nedenfor nævnte vilkår. Tilladelsen er givet på grundlag af ansøgning dateret den 28. april 2016 samt øvrige oplysninger i sagen jævnfør bilag 1.

Tilladelsen omfatter tilslutning af sanitært vand, gulvafløb fra autoværkstedet og vaskerum via sandfang og olieudskiller til Vestforsynings spildevandsledning, samt tilslutning af øvrigt tag- og overfladevand fra matriklen til Vestforsynings regnvandsledning.

Denne tilladelse har i henhold til § 19 i Forvaltningsloven², været forelagt ansøger og Vestforsyning Spildevand A/S til udtalelse inden endelig meddelelse. I den forbindelse er ansøger gjort bekendt med sin ret til at udtale sig til og få aktindsigt i sagen jf. forvaltningslovens bestemmelser herom.

Bemærkninger er fra ansøger indkommet 27. marts 2017 og er indarbejdet i tilladelsen. Se høringssvar i bilag 3.

Nødvendige myndighedstilladelser og dispensationer

Etablering af olie-/koalescensudskiller kræver en byggetilladelse som indhentes ved Holstebro Kommune.

Miljøkrav i forbindelse med etablering, indretning og drift i forbindelse med et autoværksted er reguleret i autoværkstedsbekendtgørelsen³.

Forinden anlægsarbejdet påbegyndes, skal bygherre orientere Holstebro Museum herom.

Ved gennemførelsen af projektet skal den jord som skal bortskaffes fra stedet, undersøges og bortskaffes i overensstemmelse med bestemmelserne i Holstebro Kommunes regulativ for jordstyring og bestemmelserne i jordforureningsloven med tilhørende bekendtgørelser vedr. undersøgelser og dokumentation af jord.

¹ Lovbekendtgørelse nr. 1189 af 27. september 2016, Miljøbeskyttelseslov

² Lovbekendtgørelse nr. 433 af 22. april 2014, Forvaltningslov

³ Bekendtgørelse nr. 1312 af 8. november 2016, Autoværkstedsbekendtgørelsen



Opstår der behov for midlertidig eller varig grundvandssænkning, herunder afledning af oppumpet grundvand i forbindelse med gennemførelsen af projektet skal der ansøges om tilladelse hertil ved Holstebro Kommune.



Tilladelsens vilkår

Såfremt vilkår i denne tilladelse findes utilstrækkelige eller uhensigtsmæssige, kan tilsynsmyndigheden i henhold til miljøbeskyttelseslovens § 30 påbyde supplerende vilkår, således at forholdene bedres og/eller gøres mere hensigtsmæssige.

Generelt

1. Spildevandsanlæggene skal etableres og drives som beskrevet i ansøgningen med supplerende oplysninger, dog med de ændringer og tilføjelser, der fremgår af vilkårene nedenfor.
2. Der må til Vestforsynings spildevandsledning tilledes:
 - Spildevand fra gulv afløb i værksted
 - Vaskevand fra vaskerum til vask af biler
 - Sanitært vand fra matriklen
3. Der må til Vestforsynings regnvandsledning tilledes uforurenede tag- og overfladevand fra tagflader og øvrige befæstede arealer.
4. Virksomheden skal holde Holstebro Kommune orienteret om, hvem der er miljø-mæssigt driftsansvarlig for virksomhedens aktiviteter.
5. De af tilladelsens vilkår, der angår driften, skal være kendt af de personer, der er ansvarlige for eller udfører den pågældende del af driften. Et eksemplar af tilladelsen skal til enhver tid være tilgængelig for driftspersonalet.
6. Fremtidige nye aktiviteter og ændringer af spildevandssammensætningen, som kan indebære en ændring af forureningen i spildevandet, herunder ændringer i spildevandsmængder, -koncentrationer eller -sammensætning, må ikke gennemføres uden Holstebro Kommune har meddelt tilladelse hertil.
7. Eventuelle ubrugte spildevands- og regnvandsledninger i forbindelse med anlægsarbejde på grunden skal enten fjernes eller fyldes op med sand pga. risiko for rottebo. Dette arbejde skal aftales med Vestforsyning i god tid inden arbejdet udføres, således at afblænding af kloakledninger ind til Vestforsynings ledningsnet sker i henhold til Vestforsynings retningslinjer.
8. **Senest 1 måned** efter at kloaksystemet er færdigetableret, skal virksomheden sende kloaktegninger samt evt. reviderede oplysninger om sand/slamfang og olie/koalescensudskillere til Holstebro Kommune.



Overfladevand fra øvrige befæstede arealer

9. Uforurenet tag- og overfladevand fra befæstede arealer skal ledes til forsyningens regnvandsledning via sandfangsbrønde med riste.
10. Sandfang skal renses efter behov, dog mindst én gang årligt
11. Der må ikke foregå aktiviteter med risiko for oliespild på de befæstede arealer der aflede overfladevand til regnvandssystemet. Hvis der holder biler som lækker olie, skal der straks efter konstatering placeres spildbakker under bilerne eller på anden måde sikres at overfladevandet ikke forurenes.
12. Der må maksimalt afledes 260 l/s uden neddrosling til forsyningens regnvandsledning fra den samlede matrikel.
13. Hvis virksomheden ønsker at befæste/bebygge yderligere på matriklen så befæstelsesgraden overstiger 60%, skal der ansøges om lokal afledning eller neddrosling af overfladevand fra den befæstede del af matriklen der overstiger befæstelsesgraden på 60%. Ansøgningen skal indeholde forslag til afledning/neddrosling af overfladevandsmængden og skal sendes til Holstebro Kommune, der skal give tilladelse **før** etablering.

Indretning af værksted

14. Spildevandet fra autoværkstedet og vaskerummet skal afledes via egnet sand-/slamfang og olie-/koalescensudskiller (klasse I), der skal etableres og dimensioneres i henhold til gældende normer⁴.
15. Olie-/koalescensudskillere skal være CE-mærket og helstøbt.
16. Olie/koalescensudskilleren skal være udstyret med optiske eller akustiske alarmer, der aktiveres ved lav vandstand og når 70% af opsamlingskapaciteten er nået.
17. Virksomheden skal inden ibrugtagning af olie-/koalescensudskiller lade udføre tæthedskontrol af det samlede afløbssystem fra værkstedet til og med olie-/koalescensudskilleren. Tæthedskontrollen skal foretages efter den anbefalede metode i Teknologisk Instituts Rørcenter-anvisning⁵ med prøvningstid på min. 1 time. Hvis der konstateres lækage, skal afløbssystemet udbedres, og der skal inden ibrugtagning gennemføres en ny tæthedsprøvning, der viser, at det samlede afløbssystem fra værkstedet til olie-/koalescensudskilleren er tæt. Dokumen-

⁴DS 432, DS/EN 858-2 og SBI-anvisning 185

⁵ Vejledning: Olieudskilleranlæg, Vejledning, projektering, dimensionering, udførelse og drift. Teknologisk Instituts Rørcenter-anvisning 006, marts 2004. Tager udgangspunkt i DS 455.



tation for tæthedsprøvning skal sendes til Holstebro Kommune **senest 1 måned** efter testen er udført.

18. Det skal være muligt at udtage en stikprøve af spildevandet fra en brønd eller anden anordning, hvor der skal kunne skabes en frit faldende vandstråle. Prøvetagningsbrønden skal være etableret mellem olie-/koalescensudskillere og tilslutning til offentlig spildevandsledning.
19. Aktiviteter, der kræver tilslutning til olie/koalescensudskillere, må kun foregå i olie-/koalescensudskillers opsamlingsområde.
20. Vaskekemikalier og rensmidler til brug i værkstedet opbevares, således der ikke kan ske spild til kloak.
21. Dæksler til olie-/koalescensudskillere skal være tydeligt markeret og tilgængelig for tømningsspersonale og tilsynsmyndighed.
22. Der må ikke ledes sanitært spildevand til sandfang og olie-/koalescensudskillere.

Drift

23. De vaske- og rengøringsmidler, der anvendes og ledes til olie-/koalescensudskillere, skal være let nedbrydelige og må ikke indeholde A- eller B-stoffer⁶. Der må ikke ledes emulsioner og opløsningsmidler som fx motorrens til udskillere. Produkter skal til enhver tid doseres, anvendes, opbevares og håndteres efter de til enhver tid gældende leverandørbrugsanvisninger.

Anvendes vaskemidler med Svanemærket anses vilkåret for overholdt.

Skiftes der til andre vaske- og rengøringsprodukter med Svanemærket eller uden A- og B-stoffer, skal Holstebro Kommune ikke orienteres eller meddele tilfaldelse herom.

24. Ved anvendelse af vaske- og rengøringsmiddel indeholdende A- eller B-stoffer, emulsioner eller opløsningsmidler forlanger Holstebro Kommune, at der udarbejdes en handlingsplan, som redegør for virksomhedens arbejde med at substituere disse med andre med Svanemærket eller uden A- og B-stoffer. Handlingsplanen skal udarbejdes efter aftale med Holstebro Kommune og herefter godkendes af Holstebro Kommune.

⁶A-stoffer: Stofferne er uønsket i spildevandet og bør fjernes fra spildvandet ved erstatning med andre stoffer

B-stoffer: Stofferne skal begrænses mest muligt ved erstatning med andre stoffer

C-stoffer: Stofferne anses for uproblematisk

Leverandøren/producenten af vaske- og rengøringsmidler bør kunne oplyse om produktets indhold af A-, B- og C-stoffer.



25. Olie-/koalescensudskiller skal rengøres og vedligeholdes iht. leverandørens anvisninger. Kopi af leverandørens drifts- og vedligeholdsanvisninger skal forevises Holstebro Kommune på forlangende.
26. Drift og tømning af sand-/slamfang og olie-/koalescensudskiller skal ske i overensstemmelse med følgende:
 - Sandfang skal tømmes efter behov, dog senest når 50% af slamvolumen er fyldt op.
 - Olie-/koalescensudskiller skal senest tømmes, når olieprodukter udgør 70% af opsamlingskapaciteten for den pågældende udskiller.
 - Ved tømning af olie-/koalescensudskiller skal også det bundfældede materiale (slam) fjernes. Bundfældet materiale skal i øvrigt fjernes efter behov.
 - Efter tømning skal olie-/koalescensudskiller fyldes med vand i overensstemmelse med leverandørens anvisninger.
 - I forbindelse med hver tømning, og mindst en gang årligt, skal sandfang og olie-/koalescensudskiller inspiceres for synlige fejl og mangler og alarmer skal afprøves. Koalescensfilter og flydelukke i udskilleren skal renses eller udskiftes ved inspektionen. Inspektionen skal ske af tømt olie-/koalescensudskiller, medmindre man kan sandsynliggøre en anden form for inspektionen der sikre at udskilleren er i forsvarelig tilstand.
 - Resultat og tidspunkt for tømninger og inspektion indføres i driftsjournalen, jf. vilkår 35.
27. For løbende at vurdere behovet for tømning af sandfang og olie-/koalescensudskiller (jf. vilkår 26) skal disse pejles mindst 1 gang pr. år ca. et halvt år før/efter det fastsatte tømningstidspunkt. Resultatet af pejlingerne indføres i driftsjournalen, jf. vilkår 35.
28. Ved konstatering af utætheder, skader eller andre uregelmæssigheder i olieudskilleranlægget (sandfang, olie-/koalescensudskiller og rørledninger) eller alarmer, skal disse udbedres inden fortsat brug. Med mindre, der alene er tale om fejl på alarmer, skal Holstebro Kommune straks underrettes om det konstaterede og inden tiltag til udbedringer iværksættes.
29. Olie og sand/slam skal bortskaffes som affald i overensstemmelse med bestemmelserne i det til enhver tid gældende erhvervsaffaldsregulativ.



30. Virksomheden er ansvarlig for, at der til enhver tid er indgået aftale med en indsamler om tømning og eventuel inspektion af olie-/koalescensudskilleren. Kopi af aftale skal forevises tilsynsmyndigheden på forlangende jf. vilkår 35.

Prøvetagning

31. Holstebro Kommune kan stille krav om analyser 2 gange årligt til dokumentation af spildevandets indhold af mineralsk olie og tungmetaller. Prøver skal udtages som stikprøver i prøvetagningsbrønden umiddelbart efter olieudskilleren og analyseres af et dertil akkrediteret laboratorium og iht. de til enhver tid gældende standarder herfor.
32. Stikprøverne af spildevandet må tidligst udtages 8 uger efter seneste tømning af sandfang og olie-/koalescensudskiller, medmindre andet aftales med Holstebro Kommune.
33. Analyseresultater skal fremsendes Holstebro Kommune senest 14 dage efter, at virksomheden har modtaget analyseresultaterne.
34. Udgifter til prøvetagning og analyser, samt tæthedsprøvning afholdes af virksomheden.

Egenkontrol

35. Virksomheden skal med en driftsjournal kunne forevise dokumentation for:
- Vandforbrug i forbindelse med autoværkstedet og klargøring pr. år.
 - Tidspunkt for og resultat af pejlinger foretaget i sandfang og olie-/koalescensudskiller jf. vilkår 27
 - Tidspunkt for inspektion og tømning af sandfang og olie-/koalescensudskiller jf. vilkår 26
 - Datablade for vaske- og rengøringsmidler der bruges i autoværkstedet og kan forventes at forekomme i spildevandet
 - Funktionsprøvning af alarm i olie-/koalescensudskiller jf. vilkår 26
 - Evt. udbedringer/reparationer af sandfang og olie-/koalescensudskiller samt evt. tæthedsprøvning.
 - Eftersyn/rensning/udskiftning af koalescensfilter og flydelukke jf. vilkår 26.

Ovenstående oplysninger skal forevises Holstebro Kommune på forlangende og opbevares tilgængelig for tilsynsmyndigheden i mindst 5 år.



Uheldshåndtering

36. I tilfælde af uheld eller hændelser med risiko for udslip af forurenende stoffer skal den driftsansvarlige hurtigst muligt sikre, at der ikke sker udslip til omgivelserne og Holstebro Kommune skal kontaktes omgående herefter og senest næstkommende hverdags morgen.

37. Ved driftsuheld eller unormale driftssituationer, der kan medføre forurening eller have væsentlig betydning for kloakanlægget eller renseanlægget, skal Holstebro Kommune og vagthavende hos Vestforsyning Spildevand A/S orienteres omgående:

Vestforsyning Spildevand A/S kontaktes på tlf. 9612 7300 – spørg efter renseanlægget. Uden for arbejdstid henviser telefonsvareren til Falck, som kontakter de pågældende vagter.

Redegørelse for uheldet skal sendes til både Vestforsyning A/S og Holstebro Kommune på disse mailadresser:

Vestforsyning A/S vestforsyning@vestforsyning.dk att: Spildevand

Holstebro Kommune teknik.miljoe@holstebro.dk att: Spildevand

38. Virksomheden skal sikre den nødvendige oprensning, og det forurenede materiale skal bortskaffes i henhold til Holstebro Kommunens anvisninger.

39. Virksomheden skal hurtigst muligt og senest 14 dage efter uheld indsende en skrivelse til Holstebro Kommune, der beskriver uheldets omfang og indsatsen mod miljømæssige skader, samt beskriver forebyggende foranstaltninger, der begrænser risiko for nye uheld.

Ophør

40. Ved ophør af driften eller nedbrydning af virksomheden, skal virksomheden træffe de nødvendige foranstaltninger for at undgå forureningsfare og for at bringe stedet tilbage i tilfredsstillende tilstand. Tanke, bygværker, nedløbsbrønde, beholder m.v., hvis indhold kan forurene jord, grundvand og vandløb, skal tømmes og afproppes for at undgå forureningsfare. Ved midlertidig eller permanent ophør af driften gives skriftlig besked til Holstebro kommune.



Udnyttelse og klagevejledning

Ansøger, klageberettigede myndigheder og organisationer samt enhver, der har en væsentlig individuel interesse i sagens udfald kan klage over afgørelsen.

Fristen for at klage over afgørelsen er **den 25. april 2017**.

Klagen skal sendes digitalt. Hvis du er borger, skal du klage via borger.dk, og hvis du er virksomhed eller forening, skal du klage via virk.dk. Du skal logge ind med NemID. Når du er logget ind, kan du søge på "klagenævnet", hvor du bliver guidet igennem klageprocessen. Det koster et gebyr at få behandlet klagen.

Aktindsigt

Der er mulighed for at se det materiale, der er indgået i sagens behandling. Reglerne for hvilket materiale kommunen må udlevere er fastlagt i forvaltningsloven, offentlighedsloven og lov om aktindsigt i miljøoplysninger.

Søgsmål

Afgørelsen kan prøves ved domstolene. Dette forudsætter, at sagen er indbragt for domstolene senest 6 måneder efter, at afgørelsen er truffet.

Fritagelse for brug af klageportal

Det er muligt at blive fritaget for at bruge Klageportalen, hvis der foreligger særlige omstændigheder. Fremsend anmodningen til Holstebro Kommune, der sender anmodningen videre til klagenævnet, som træffer afgørelse om fritagelse.

Udnyttelse af tilladelse

Tilslutningstilladelsen kan udnyttes straks efter modtagelsen. Ved klage kan klagenævnet dog bestemme, at klagen har opsættende virkning på udnyttelsen. Udnyttelse i klageperioden og mens eventuel klage behandles sker for egen regning og risiko, da klagenævnet kan ændre afgørelsen.

Tilladelsen bortfalder, hvis den ikke er udnyttet inden 3 år fra denne tilladelses dato.

På Holstebro Kommunes vegne

Ida Spangsmose Bak
Biolog



Spildevandsteknisk beskrivelse og vurdering

Der kan meddeles tilladelse efter miljøbeskyttelseslovens § 28, stk. 3, såfremt det findes godtgjort,

- At tilledningen af virksomhedens spildevand til Vestforsyning Spildevand A/S renseanlæg kan ske således, at forsyningsselskabets udledningstilladelse/r kan overholdes.
- At tilledningen kan ske indenfor spildevandsplanens rammer og renseanlæggets kapacitet.
- At virksomheden har truffet de nødvendige foranstaltninger til at forebygge og begrænse forureningen ved anvendelse af bedste tilgængelige teknik (BAT) og renere teknologi.
- At virksomheden indrettes og drives på en sådan måde at forurening mindskes mest muligt, under hensyntagen til omgivelsernes sårbarhed og kvalitet, jf. miljøbeskyttelseslovens kapitel 1.

Herunder følger den spildevandstekniske vurdering, som er en redegørelse for, at forudsætningerne for at meddele tilladelsen er opfyldt, dvs. at tilladelsen er ledsaget af sådanne vilkår, at risikoen for forurening eller væsentlige gener for omgivelserne begrænses.

Den spildevandstekniske vurdering omfatter en vurdering af spildevandsafledningen fra virksomheden samt en kort beskrivelse af baggrunden for de opstillede krav.

Indretning og drift af værksted

Virksomheden er et autoværksted med salg af biler. Derfor indrettes der et autoværksted hvor biler kan blive serviceret og klargjort. I forbindelse med klargøringen er der oprettet et vaskerum til manuel vask af bilerne med sæbe og højtryksrensere. Afløb fra værkstedsgulvet og vaskerummet ledes til sandfang og olieudskiller for at rense spildevandet bedst muligt.

Virksomheden har på ansøgningstidspunktet ikke valgt hvilke vaskemidler der skal benyttes til vask af biler, men virksomheden oplyser at de vil vælge produkter ud fra vilkårene i denne tilladelse.

Befæstede arealer

Matriklen 5 Nybo Gde. Tvis er oplyst af ansøger til at være 39384 m², heraf bliver i alt cirka 15457 m² befæstet i forbindelse med opførelse af nyt værksted og belægning med fliser.



Virksomheden må aflede tag- og overfladevand fra 60% befæstelse uden at det skal neddroles. Den samlede befæstelse på matriklen bliver efter tilbygningen omkring 39,2%. Tag- og overfladevand fra omkring 6887 m² fliser ledes til rørbassin Ø1400 som etableres i forbindelse med tilbygningen.

Den maksimale afledning fra virksomheden uden neddrosling må være:

$$60\% \text{ af } 39384 \text{ m}^2 = 23630 \text{ m}^2$$

110 l/s/red. ha. * 2,36 ha = 260 l/s, hvilket ligger til grund for vilkår 12.

Der er stillet vilkår om at der ikke må foregå aktiviteter med risiko for oliespild på befæstede arealer, der ikke leder til en olieudskiller. Virksomhedens rådgiver oplyser at skadede biler placeres i en kold hal uden afløb, for på den måde at undgå olie i overfladevandet.

Planforhold

Virksomheden er underlagt lokalplan nr. 349, for industriområdet Nybo Høje Syd, etape 1, Mejdal, som udlægger området til industriområde.

Virksomheden er beliggende i kloakopland HG003, som er separatkloakeret og beskrevet i Holstebro Kommunes Spildevandsplan 2011-2016 (Spildevandsplanen).

Spildevandet fra værkstedet løber via sandfang og olie-/koalescensudskiller til spildevandsledning og videre til Holstebro Renseanlæg.

Holstebro Renseanlæg er godkendt til 188.000 PE og var i perioden 2010-15 (gennemsnit over perioden) belastet med 143.000 PE.

Holstebro Kommune vurderer at stofmængden og den hydrauliske belastning fra virksomheden er af underordnet betydning i forhold til den samlede belastning. Virksomheden forventes at belaste med 200 m³/år fra værkstedet.

Regnvandet ledes via regnvandsledning til udløb UHG14R i bassin med dykket afløb som udleder til Vegen Å-systemet. Vegen Å er karakteriseret med God Økologisk tilstand (DVFI) og forventes ikke at blive påvirket af tag- og overfladevand fra virksomheden, hverken hydraulisk eller stofmæssigt bl.a. fordi der er et bassin inden udløb til vandløbssystemet.

Spildevandets indhold og sammensætning

Spildevandet fra værkstedet og vaskerummet vil hovedsagligt indeholde sæberester, olie og tungmetaller fra værkstedsaktiviteter og bilvask med højtryksrensere.



Det vurderes at den valgte løsning med en olieudskiller på afløb fra værksted og vaskerum er hensigtsmæssig til det pågældende formål og et udtryk for den teknologi som er almindelig udbredt i branchen til det ansøgte formål. Der er valgt en olieudskiller med koalescensfilter da olien forventes at være emulgeret som følge af brug af sæbe og højtryksrensere.

Miljøfremmede stoffer

Der er risiko for afledning af miljøfremmede stoffer ved værkstedsaktiviteter og klarering gennem vaskemidlerne, rensedildere, samt afsmitning fra køretøjerne.

Virksomheden har endnu ikke valgt hvilke vaskemidler der skal benyttes, men der er stillet krav om hvilke egenskaber vaskemidlet skal have for at tage hensyn til miljøet.

A- og B-stoffer er som udgangspunkt uønskede i spildevandet, og skal så vidt muligt erstattes med mere miljøvenlige stoffer. Skiftes der til andre vaske- og rengøringsprodukter med Svanemærket eller uden A- og B-stoffer, skal Holstebro Kommune ikke orienteres eller meddele tilladelse.

Påvirkning af ledningsnettet

Sandfanget før olieudskilleren skal sikre at der ikke sker udfældning eller korrosion i forsyningens ledningsnet. Samtidig skal sandfanget sikre at olieudskillerens renseseffekt ikke nedsættes af suspenderet stof, hvorfor der er stillet vilkår om tømning og pejling af sandfang. Suspenderet stof i spildevandet forventes at opstå i forbindelse af afdrypning af biler på værkstedet i våde perioder.

Påvirkning af renseanlæg og slam

Renseanlæggene i Holstebro Kommune har speciel fokus på spildevand med miljøfremmede stoffer og tungmetaller pga. ønske om at udbringe spildevandsslam på landbrugsjord. Det er derfor vigtigt at nedbringe afledningen af disse stoffer ved virksomheden.

Mineralsk olie er som udgangspunkt klassificeret som et A-stof, som ønskes reduceret mest muligt i spildevandet. Mineralsk olie kan tilføres afløbsvandet via vask af biler og gulve samt værkstedsaktivitet i bygningen. Olie-/koalescensudskillere bør rense afløbsvandet for mineralsk olie.

Holstebro Kommune vurderer mængden af afvasket olie, tungmetaller og mængden af rengøringskemikalie som minimal, og mener at korrekt dimensioneret og vedligeholdt sandfang og olie-/koalescensudskiller vil rense tilstrækkeligt i forhold til vandmængden. Der er derfor stillet vilkår om indretning og drift af sandfang og olieudskillere.



Holstebro Kommune vil kunne forlange analyser af afløbsvandet fra olie-/koalescensudskilleren, såfremt, der er belæg for dette, dog højst to gang årligt.

Påvirkning af miljøet

Virksomheden er beliggende i Område med Særlige Drikkevandsinteresser (OSD). Dette betyder at grundvandet i dette område er særlig vigtigt for indvindingen af drikkevand.

Virksomheden er beliggende udenfor Nitratfølsomt Indvindingsområde (NFI).

Virksomheden er beliggende i indvindingsopland til Nibsbjerg Vandcenter.

Vegen Å, hvor tag- og overfladevand ender, er karakteriseret med God Økologisk tilstand (DVFI) og forventes ikke at blive påvirket af tag- og overfladevand fra virksomheden, hverken hydraulisk eller stofmæssigt bl.a. fordi der er et bassin inden udløb til vandløbssystemet.

Ved at indrette og drive værkstedet, sand/slamfang og olie/koalescensudskiller efter vilkårene opstillet i denne tilladelse, vurderer Holstebro Kommune, at virksomheden drives på en sådan måde, at det tilgodeser placeringen indenfor både indvindingsopland til Nibsbjerg Vandcenter, opland til Veggen Å og OSD.

BAT og renere teknologi

Vurderingen af BAT i relation til spildevand har ofte udgangspunkt i begrænsning i afledning af stoffer, der er uønskede i spildevandet. Dette kan ske ved at begrænse anvendelsen af pågældende stoffer eller ved at substituere de uønskede stoffer med mere miljøvenlige stoffer.

Holstebro Kommune vurderer, at virksomheden lever op til BAT, hvis vilkårene i tilladelsen overholdes, da dette så vil betyde korrekt dimensioneret sand-/slamfang og olie-/koalescensudskiller, miljøvenlige vaske- og rengøringsmidler samt drift og vedligeholdelse af spildevandsanlæg, der mindsker risikoen for forurening og uheld.

Begrundelse for spildevandstilladelsen

På baggrund af ovenstående spildevandstekniske beskrivelse og vurdering, finder Holstebro Kommune det godtgjort, at virksomheden er bekendt med de nødvendige foranstaltninger til at forebygge og begrænse forureningen ved anvendelse af bedste tilgængelige teknik, og at virksomheden i øvrigt kan drives på stedet uden at påføre omgivelserne forurening, som er uforenelig med hensynet til omgivelsernes sårbarhed og kvalitet.



Kopi til orientering er sendt til

Rådgiver: Hera Consult A/S, Henrik Ragborg, hr@hera-consult.dk, CVR 12478070

Danmarks Fiskeriforening, mail@dkfisk.dk, CVR 45812510

Danmarks Naturfredningsforening, dnholstebro-sager@dn.dk, CVR 60804214

Danmarks Sportsfiskerforbund, post@sportsfiskerforbundet.dk, CVR 37099015

Dansk Ornitologisk Forening (DOF-Vestjylland) v/ Lars H. Hansen, holstebro@dof.dk, CVR 29287112

Dansk Ornitologisk Forening, natur@dof.dk, CVR 54752415

Dansk Sejlunion, ds@sejlsport.dk, CVR 62496517

Embedslægeinstitution Nord, senord@sst.dk, CVR 12070918

Ferskvandsfiskeriforeningen v/ Niels Barslund, nb@ferskvandsfiskeriforeningen.dk, CVR 25145615

Friluftsrådet, fr@friluftsradet.dk, CVR 56230718

Vestforsyning Spildevand A/S, vestforsyning@vestforsyning.dk, CVR 26704006



Bilag

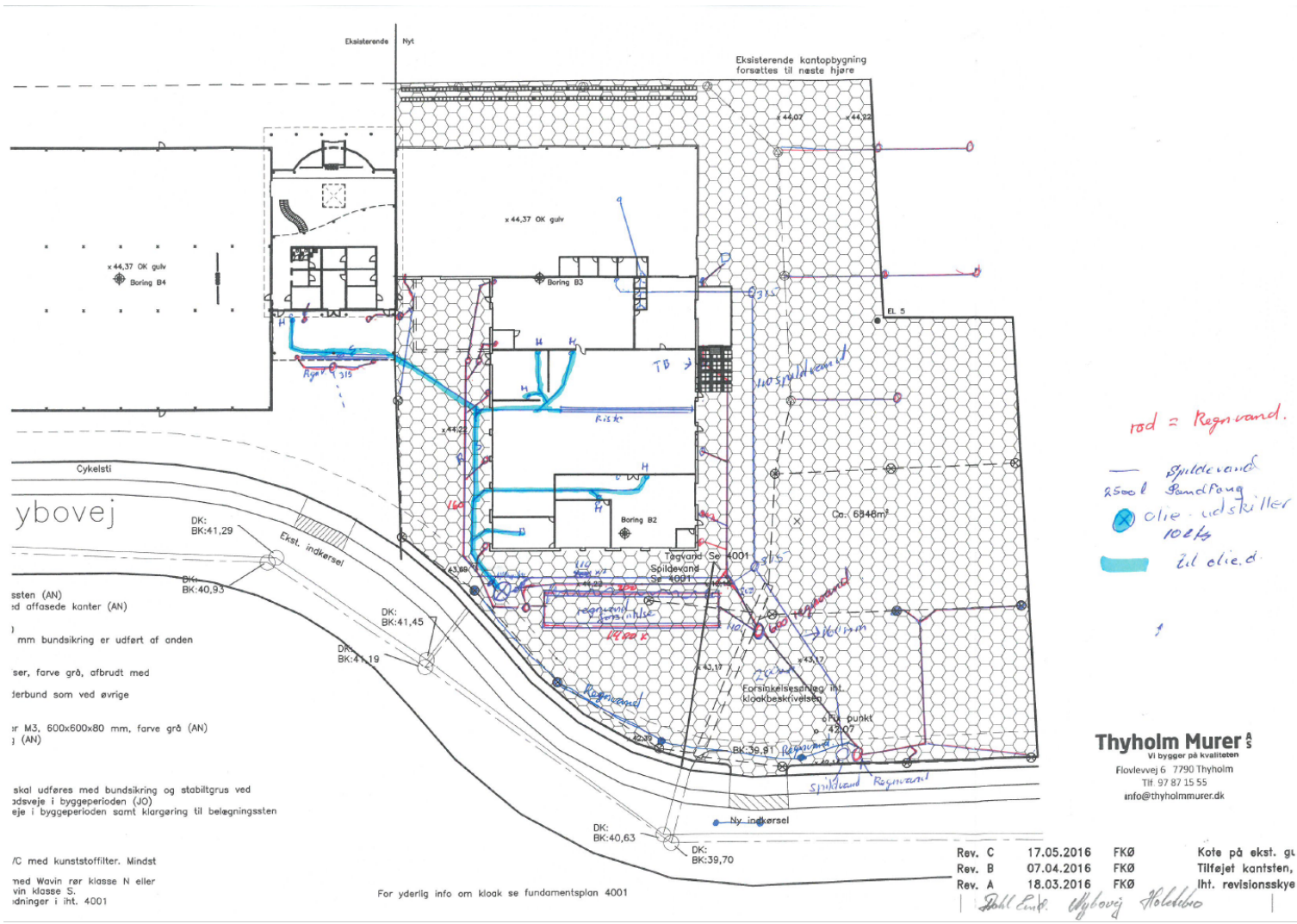
Bilag 1 – Sagsdokumenter

Ved sagens behandling er der indgået følgende sagsakter:

Afsender	Emne	Dato
Hera Consult A/S	Ansøgning	28-04-2016
Holstebro Kommune	Anmoder om supplerende oplysninger	28-04-2016
Hera Consult A/S	Oplysninger om olieudskiller og vandforbrug	28-04-2016
Holstebro Kommune	Anmoder om oplysninger om hvor skadede biler skal holde	10-05-2016
Hera Consult A/S	Mulige placeringer af skadede biler	11-05-2016
Holstebro Kommune	Anmoder om oplysninger om valg af løsning til skadede biler	29-08-2016
Hera Consult A/S	Oplysninger om løsning til skadede biler	30-08-2016
Holstebro Kommune	Beder om ny afløbsplan	22-11-2016
Hera Consult A/S	Oplysninger om kold hal	23-11-2016
Holstebro Kommune	Anmoder om supplerende oplysninger	23-11-2016 06-01-2017
Hera Consult A/S	Afløbsplan med vurdering af overfladevand	10-03-2017
Dahl Pedersen A/S	Bemærkninger til udkast	27-03-2017
Hera Consult A/S	Bemærkninger til udkast	28-03-2017



Bilag 2 – Afløbsplan



Thyholm Murer A/S

Vi bygger på kvaliteten
Floulevvej 6 7790 Thyholm
Tlf. 97 87 15 55
info@thyholm-murer.dk

Rev. C	17.05.2016	FKØ	Kote på ekst. gt
Rev. B	07.04.2016	FKØ	Tilføjet kantsten,
Rev. A	18.03.2016	FKØ	lht. revisionskrye

John Erik Ujlovig Holstebro



Bilag 3 – Hørings svar

Fra: Ida Spangsmose Bak (Holstebro Kommune) [/O=HOLSTEBRO KOMMUNE/OU=EXCHANGE ADMINISTRATIVE GROUP (FYDIBOHF23SPDLT)/CN=RECIPIENTS/CN=IDA SPANGSMOSE BAKBC6]
Til: 'Henrik Ragborg' [hr@hera-consult.dk]
Sendt dato: 27-03-2017 08:57
Modtaget Dato: 27-03-2017 08:57
Vedrørende: SV: Nybovej 37

Godt I er opmærksomme på hvem tilslutningstilladelsen er udstedt til.

Jeg vil gerne have CVR-numre., firmaernes navne og adresser på dem som I mener skal have tilslutningstilladelsen – og derfor have fælles ansvar for at overholde vilkårene i tilladelsen. Så skal jeg sørge for at det blive indsat i tilladelsen.

Har alle berørte parter haft tilladelsen i høring?

Venlig hilsen
Ida Spangsmose Bak
Biolog, Natur og Miljø
Tlf: 9611 7817 | Mobil: 2279 6683

Fra: Henrik Ragborg [mailto:hr@hera-consult.dk]
Sendt: 25. marts 2017 12:47
Til: Ida Spangsmose Bak (Holstebro Kommune) <Ida.Spangsmose.Bak@holstebro.dk>
Emne: Nybovej 37

Hej Ida

Hermed kommentarer fra Dahl Pedersen som er lejer derude
Vi kan evt. lige snakkes ved

Jeg synes, det er lidt uklart, hvem der har spildevandstilladelsen.
Der står i høringsbrevet, at det er Dahl Biler, Nybovej 37.
Men tilslutningstilladelsen udstedes til Dahl Pedersen A/S, Nybovej 37. Vi ligger Nybovej 39.
Jeg synes det er vigtigt, at det fremgår af spildevandstilladelsen, at den dækker både Dahl Biler på Nybovej 37 og Dahl Pedersen A/S Nybovej 39, så vi har et fælles ansvar. Vi har ikke lyst til at hæfte for evt. udslip af motorrens til spildevandet fra Dahl Biler, og jeg tænker heller ikke, at det modsatte er tilfældet :) – uanset at vi selvfølgelig ikke antager, det vil ske for nogen af os

Med venlig hilsen
Henrik Ragborg
Ingeniør

Hera Consult A/S
Fiskergade 2, 2
7600 Struer
Telefon: +45 96 84 20 20
Mobil : +45 40 16 20 26
Email: hr@hera-consult.dk



Mail fra Dahl Pedersen A/S den 27-03-2017

Hej Ida

Dahl Pedersen A/S
Nybovej 39
7500 Holstebro
CVR 36988312
P-nummer : 1022187402

Vi er lejere af Nybovej 39, som deler olieudskiller med Nybovej 37

Firmaets administrative hovedadresse:

Dahl Pedersen A/S
Viborgvej 2
7800 Skive
Mail: skive@dahlpedersen.dk
Tlf. 97 52 25 55

Kontaktperson vedr. Miljø, tilsyn m.v. :

Lene Dahl Pedersen
ldp@dahlpedersen.dk
Mobil: 28 19 25 59

Håber, det var alt fra Dahl Pedersen A/S

Med venlig hilsen

Lene Dahl Pedersen

Kvalitets- og miljøchef

T: 96 15 39 23

M: 28 19 25 59

ldp@dahlpedersen.dk

Dahl Pedersen A/S
Viborgvej 2 · 7800 Skive
Tlf: 97 52 25 55
dahlpedersen.dk



PS: [Se vores profilfilm](#) / [Følg os på Facebook](#) / [Modtag nyhedsmailen](#)



Mail fra Hera Consult A/S angående kontaktoplysninger på Dahl Biler A/S 23-03-2017

Hej Ida

Hermed for Nybovej 37

Dahl Biler A/S
Nybovej 37
7500 Holstebro
CVR 28717768
P-nummer : 1017638811

Firmaets administrative hovedadresse:

Dahl Biler A/S
Fælledvej 5
7600 Struer
Mail: hd@dahl-biler.dk
Tlf. 97 85 17 00

Kontaktperson vedr. Miljø, tilsyn m.v. :

Henrik Dahl
hd@dahl-biler.dk
Mobil: 40 13 42 00

Med venlig hilsen
Henrik Ragborg
Ingeniør

Hera Consult A/S
Fiskergade 2, 2
7600 Struer
Telefon: +45 96 84 20 20
Mobil : +45 40 16 20 26
Email: hr@hera-consult.dk