

Tillæg til miljøgodkendelse

Overjordisk olietank under 6.000 liter til
påfyldning af køretøjer

Sønderborg Køretekhnisk Anlæg ApS
Vestermark 14, 6400 Sønderborg

juni 2011

Dette tillæg til miljøgodkendelse er udarbejdet af Sønderborg Kommune.

Tillægget er meddelt den 29. juni 2011, og annonceret i Sønderborg Ugeavis samme dato.

Sagsbehandler: AANN

Kvalitetssikret af: TDAH

Sagsnummer: 08/28305

Indholdsfortegnelse

1	Baggrund	2
2	Miljøteknisk beskrivelse	2
2.1	Stamoplysninger om virksomheden	2
2.2	Virksomhedens art	2
2.3	Opstilling af olietank.....	3
3	Miljømyndighedens vurdering	3
4	Vilkår	5
4.1	Eablering m.v.	5
4.2	Sløjfning	5
4.3	Særlige bestemmelser	6
4.4	Egenkontrol, vedligeholdelse m.v.	6
4.5	Sløjfningsterminer m.v.	7
4.6	Beskyttelse af jord og grundvand	7
4.7	Spildevand.....	7
4.8	Tidsfrister.....	7
4.9	Ikrafttrædelse	7
5	Klage	8
6	Generelt	8
7	Klagevejledning	9

Bilag

- Bilag 1. Beliggenhed
- Bilag 2. Placering af olietank
- Bilag 3. Tankattest
- Bilag 4. Liste over sagens akter
- Bilag 5. Lovgrundlag og refereret materiale

1 Baggrund

Miljøafdelingen konstaterede ved miljøtilsyn den 20. juni 2008, at der var opstillet en ny overjordisk olietank på Sønderborg Køretekhnisk Anlæg ApS, Vestermark 14, 6400 Sønderborg.

Moberg's Køreskole, Tandslet, ansøgte på vegne af Køretekhnisk Anlæg den 27. november 2006 om en udvidelse af det eksisterende benzintankanlæg. Tankanlægget består i dag af to forbundne 1200 l's tanke og en tappeanordning. Sønderjyllands Amt vurderede i en afgørelse den 29. november 2006, at udvidelsen af tankanlægget ikke var godkendelsespligtigt. Dette var en fejlvurdering. Køretekhnisk Anlæg er optaget på bilag 2 i godkendelsesbekendtgørelsen, og er derfor reguleret af en miljøgodkendelse. Krav til nye olietanke reguleres af olietankbekendtgørelsen, men bekendtgørelsen gælder ikke direkte for overjordiske olietankanlæg på listevirksomheder. I stedet skal virksomhedens miljøgodkendelse som minimum omfatte de vilkår, der er anført i olietankbekendtgørelsen.

Vilkårene meddeles som et tillæg til virksomhedens miljøgodkendelse fra 6. april 1998 efter miljøbeskyttelseslovens § 33, stk. 1.

Tillægget har været i høring hos Sønderborg Køretekhnisk Anlæg, og virksomheden havde ingen bemærkninger til tillægget.

2 Miljøteknisk beskrivelse

2.1 Stamoplysninger om virksomheden

Virksomheden:	Sønderborg Køretekhnisk Anlæg ApS
Adresse:	Vestermark 14-18, 6400 Sønderborg
Matrikel:	3, Kær, Ulkebøl
CVR-nr.:	10346797
P-nr.:	1000061209
Telefon:	74422001
Kontaktperson:	Kaj Moberg

Ejer af ejendommen: Kaj Moberg

2.2 Virksomhedens art

Køretekhnisk Anlæg er optaget på bilag 2 i godkendelsesbekendtgørelsen under listepunkt H 201; "Udendørs motorsportsbaner og knallertbaner samt køretekhniske anlæg. Dog undtaget lukkede øvelsesbaner på køretekhniske anlæg, der udelukkende benyttes til den indledende praktiske køreundervisning".

Virksomheden har en miljøgodkendelse fra den 6. april 1998.

2.3 Opstilling af olietank

Køreteknisk Anlæg har anmeldt opstilling af en overjordisk olietank, der jævnfør tankattesten, bilag 3, har følgende data:

Størrelse:	1.200 l
Producent:	Roug
Fremstillingsår:	2006
Tankens nummer:	200973
Godkendelsesnummer:	01-5323
Indvendig korrosionsbeskyttelse:	Anodekæder
Udvendig korrosionsbeskyttelse:	C3

Olietanken er opstillet i tilknytning til garageanlægget på Vestermark 14, 6400 Sønderborg, jf. bilag 1 og 2. Den skal anvendes til opbevaring af benzin. Tankanlægget består af to forbundne 1200 l's tanke - den nye tank og en tank fra 1995 - og en tappeanordning. Som sikkerhed ved evt. spild og lækage er tankene placeret i et kar, der kan rumme indholdet af én tank. Tankene står i et overdækket og aflåst rum i tilknytning til garageanlægget. Tankpladsen er indrettet med impermeabel underlag. Der er ikke afløb fra pladsen. Afstanden til nærmest afløbsbrønd er mere end 35 m. Tankanlægget betjenes udelukkende af ansøger. Eventuelt spild vil blive udledt sammen med det øvrige overfladevand.

Overfladevand

Overfladevandet fra de befæstede arealer og græsarealer på i alt 1 ha tilføres via singledræn til beholdere, der tjener som vandreservoir for overrisling af glatførebanelen. Beholderne, lavet af cementrørsringer, består af en pumpebrønd med en diameter på 150 cm samt tre brønde med en diameter på 250 cm. Herfra sker der overløb til en brønd med en diameter på 300 cm. Den samlede reservoirkapacitet er på 65 m³. Den sidste beholder er forsynet med et overløb, der kan træde i funktion ved ekstraordinære regnskyl.

Der må ifølge den gældende miljøgodkendelse ske udledning fra overløbet til kommunevandløb nr. 6.0, Sønderborg, med udløb i Als Sund. Dette er ikke rigtigt. Recipienten er Tilløb til Kærbæk, offentligt vandløb nr. 5.0.

Der foretages ikke vask af køretøjer på det køretekniske anlæg.

3 Miljømyndighedens vurdering

Tillægget omfatter kun vilkår for opstilling af den i afsnit 2.3 nævnte olietank. Ved udskiftning eller etablering af tanke skal der søges om en ny godkendelse.

Olietanke installeret før 1. september 2005 er fortsat omfattet af olietankbekendtgørelsen.

Vilkår 4.1.1 - 4.4.7 er lovpligtige vilkår i overensstemmelse med § 3, stk. 3, punkt 3 i olietankbekendtgørelsen.

Sløjfningsterminen i afsnit 4.5 skal sikre en rettidig sløjfning af tanken.

Anlægget er etableret mere end 50 m fra indvindingsboringer til almene vandforsyningsanlæg og mere end 25 m fra andre boringer og brønde, hvorfra der indvindes drikkevand. Miljømyndigheden vurderer, at anlægget ikke vil have indflydelse på indvindingen af drikkevand.

Vilkårene i afsnit 4.6 skal sikre en tilstrækkelig beskyttelse af jord, grundvand og det offentlige spildevandsanlæg mod forurening med olie. Der stilles bl.a. vilkår til, at spild af brændstof skal fjernes straks.

Vilkårene i afsnit 4.7 skal sikre, at tilstanden i recipienten, ikke påvirkes af udledningen fra virksomhedens tankplads. Sønderborg Kommune vurderer, at risikoen for spild og utilsigtet udledning af brændstof til recipienten er minimeret ved at påfyldningen af køretøjer kun foretages af begrænset antal personer og ved at afstanden fra pladsen til nærmeste afløb til overfladevandssystemet er mere end 35 m. Det er oplyst, at påfyldning foretages af ansøger selv. Det er endvidere oplyst, at der ikke foretages vask af køretøjer på anlægget. Miljømyndigheden vurderer, at udledningen af overfladevand fra tankpladsen ikke vil påvirke tilstanden i recipienten.

Oplysninger om recipienten

Recipientens navn.....Tilløb til Kærbæk, offentligt vandløb nr. 5.0

Recipientens målsætning: B3 Karpefiskevand (DVFI 5 eller bedre). Målsætningen er ikke opfyldt.

Recipientens tilstand: DVFI 4 ved vandløbsbedømmelse af vandløbsstation nr. 414-0300 den 16. februar 2004.

Vandløb

Vandløbstilstanden bedømmes efter Dansk Vandløbsfaunaindeks (DVFI)*, som inddeler vandløbstilstanden i faunaklasser fra 1 til 7, hvor 7 er det bedste. Indtil 2001 blev forureningstilstanden i vandløb bedømt efter Dansk Faunaindeks (DFI). Dansk Faunaindeks er et biologisk bedømmelsessystem, der inddelte vandløbenes forureningstilstand i forureningsgrader fra I til IV, hvor I er det bedste.

DVFI Faunaklasser	DFI Forureningsgrad	Svarer til:
7 til 6	I til I-II	Praktisk taget uforurenet.
5	II	Ret svagt forurenet.
4	II-III	Overgangsform mellem ret svagt forurenet og ret stærkt forurenet.
3	III	Ret stærkt forurenet.
1-2	III-IV	Overordentlig stærkt forurenet.

* Der henvises til Miljøstyrelsens vejledning nr. 5, 1998 og Teknisk anvisning nr. 5 1992.

4 Vilkår

Godkendelsen meddeles som et tillæg til godkendelsen fra 6. april 1998 efter miljøbeskyttelseslovens § 33, stk.1.

Tillægget meddeles under forudsætning af, at nedenstående vilkår overholdes:

4.1 Etablering m.v.

4.1.1 Hvis virksomheden vil udskifte eller flytte et overjordisk anlæg under 6.000 l, skal denne senest 2 uger før arbejdet påbegyndes, meddele miljømyndigheden, hvornår anlægget skal etableres. Sammen med meddelelsen fremsendes beskrivelse af anlægget samt skitse over anlæggets placering på ejendommen.

4.1.2 Virksomheden, der etablerer anlægget, skal fremsende kopi af tankattest eller overensstemmelseserklæring og eventuel dokumentation for anlæggets tæthed til miljømyndigheden umiddelbart efter etableringens færdiggørelse.

4.1.3 Virksomheden skal sikre, at tanken og tilhørende rørsystemer er typegodkendt.

4.1.4 Ved etablering af anlægget skal virksomheden sikre, at følgende krav er opfyldt:

- 1) Anlæg må ikke anbringes så tæt ved bygninger, at anlægget ikke kan fjernes.
- 2) Pejlehuller skal være let tilgængelige.
- 3) Nedgravede rør skal overalt være omgivet af mindst 15 cm sand til alle sider.
- 4) Påfyldnings- og udluftningsrør skal fremføres vandret eller med fald mod tanken og skal være afsluttet med hætte eller dæksel. Udluftningsrør skal være ført mindst 50 cm over terræn.
- 5) Krav til etablering, som er anført på tankattesten eller overensstemmelseserklæringen.
- 6) Der skal på tanken være monteret overfyldningsalarm. Overfyldningsalarmer skal placeres således, at den kan registreres ved påfyldningsrøret.
- 7) Ståltanke skal på en konstruktion være hævet over underlaget, således at inspektion af bunden kan finde sted.
- 8) Afstand fra tanken til væg eller anden konstruktion skal være mindst 5 cm.
- 9) For anlæg med tankudløb, skal der være monteret en afspærringsanordning umiddelbart ved tankudløbet.

4.2 Sløjfning

4.2.1 Ved sløjfning af et overjordisk anlæg gælder følgende:

Eventuelt restindhold i anlægget fjernes, og anlægget skal fjernes, eller påfyldningsstuds og udluftningsrør afmonteres, og tanken afblændes, således at påfyldning ikke kan finde sted.

Vilkår

- 4.2.2 Meddelelse om, at anlægget er sløjfet, samt oplysning om de trufne foranstaltninger, skal indgives af virksomheden til miljømyndigheden senest 4 uger efter sløjfningen.
- 4.2.3 Såfremt brugen af anlægget varigt ophører, skal virksomheden sørge for, at det sløjfes i overensstemmelse med 4.2.1 og 4.2.2.

4.3 Særlige bestemmelser

- 4.3.1 Følgende anlæg under 6.000 liter må ikke tages i brug til opbevaring af olieprodukter:
- 1) Anlæg, der har været anvendt til opbevaring eller opsamling af andet end olieprodukter, eksempelvis husspildevand og ajle.
 - 2) Anlæg, der har været anvendt til opbevaring af olieprodukter, som kræver opvarmning for at kunne transporteres.
 - 3) Nedgravede anlæg, der er sløjfet.
- 4.3.2 Overjordiske tanke, der flyttes, må etableres uanset bestemmelsen i 4.1.4, såfremt tanken er forsynet med oprindeligt mærkeskilt, der som minimum oplyser om fabrikantens navn og hjemsted, tankrumfang og -type, fabrikationsnummer og -år. Flytning af tanken skal anmeldes til miljømyndigheden, jf. vilkår 4.1.1.

4.4 Egenkontrol, vedligeholdelse m.v.

- 4.4.1 Hvis virksomheden konstaterer eller får begrundet mistanke om, at anlægget eller pipelinen er utæt, skal miljømyndigheden straks underrettes. Desuden skal virksomheden straks træffe foranstaltninger, der kan bringe en eventuel udstrømning til ophør, f.eks. ved tømning af anlægget.
- 4.4.2 Såfremt der under påfyldning af et anlæg sker udstrømning af olieprodukter, herunder spild, der ikke umiddelbart kan fjernes, skal virksomheden straks underrette miljømyndigheden.
- 4.4.3 Virksomheden skal sikre, at anlægget er i en sådan vedligeholdelsesstand, at der ikke foreligger en åbenbar, nærliggende risiko for, at der kan ske forurening af jord, grundvand eller overfladevand, herunder må der ikke forefindes væsentlige synlige tæring af tank, rørsystem eller understøtningen af overjordiske tanke. Virksomheden skal tillige sikre, at anlægget fortsat står på et varigt stabilt underlag.
- 4.4.4 Som led i vedligeholdelse, jf. 4.4.5, skal virksomheden foranledige, at de nødvendige reparationer finder sted.
- 4.4.5 Reparation af et anlæg skal udføres af en særlig sagkyndig. Den udførende virksomhed skal udlevere dokumentation for det udførte arbejde til tankens ejer.
- 4.4.6 Virksomheden skal opbevare et eksemplar af tankattesten eller overensstemmelseserklæringen, tillæg til tankattesten, udarbejdede tilstandsrapporter, og dokumentation for udførte reparationer.

4.4.7 Virksomheden skal sikre, at krav om vedligeholdelse, anvendelse m.v., som fremgår af tankattesten, overensstemmelseserklæring eller øvrige attester, overholdes.

4.5 Sløjfningsterminer m.v.

4.5.1 Virksomheden skal sikre, at overjordiske ståltanke under 6.000 liter sløjfes inden for følgende sløjfningstermin:

- 1) Tanke, som er typegodkendt med indvendig korrosionsbeskyttelse ved belægning eller offeranode, skal sløjfes senest 40 år efter fabrikationsåret.

4.6 Beskyttelse af jord og grundvand

4.6.1 Tanken skal placeres i karret sammen med den anden benzintank. Påfyldningspladsen skal have en impermeabel belægning, som tankenes indhold ikke kan trænge igennem. Spild skal straks fjernes.

4.6.2 Tanken skal være sikret mod påkørsel.

4.7 Spildevand

4.7.1 Påfyldning af brændstof på køretøjer skal ske foran garagen, hvor brændstoftanke er opstillet, se bilag 2.

4.7.2 Påfyldning af brændstof må kun foretages af ejer af det køretekniske anlæg

4.7.3 Der må ikke være afløb fra påfyldningspladsen til overfladevandssystemet.

4.7.4 Der må ikke foretages vask af køretøjer på det køretekniske anlæg.

4.8 Tidsfrister

4.8.1 Vilkår fastsat i dette tillæg skal overholdes fra ikrafttrædelsestidspunktet.

4.9 Ikrafttrædelse

4.9.1 Tillægget træder i kraft den 29. juni 2011.

5 Klage

Tillægget kan påklages til Natur- og Miljøklagenævnet. Klage skal ske indenfor en frist på 4 uger fra afgørelsen er offentligt bekendtgjort i de lokale dagblade. Klagevejledning er vedlagt tillægget. Klagefristen udløber den 27. juli 2011.

Hvis godkendelsen benyttes inden klagefristens udløb - og inden en eventuel klage er afgjort af klagemyndigheden - er det på virksomhedens ansvar.

6 Generelt

Godkendelsen omfatter udelukkende forholdet til miljølovgivningen. Andre godkendelser/tilladelser i forhold til anden lovgivning - f.eks. byggeloven og planloven - skal søges separat.

Hanne Bruun
Afdelingsleder

Anne-Mette K. Andersen
Civilingeniør

7 Klagevejledning

Tillægget kan påklages til Natur- og Miljøklagenævnet efter reglerne i miljøbeskyttelseslovens kapitel 11. Følgende er klageberettigede:

- Sønderborg Køreteknisk Anlæg ApS, Vestermark 14, 6400 Sønderborg
- Enhver, der har en individuel og væsentlig interesse i sagens udfald
- Sundhedsstyrelsen
- Klageberettigede interesseorganisationer

En kopi af dette tillæg er sendt til:

Sundhedsstyrelsen	syd@sst.dk
Danmarks Naturfredningsforening	dn@dn.dk
Friluftsrådet	fr@friluftsradet.dk

En eventuel klage skal være skriftlig.

Klagen skal sendes til Miljøafdelingen, Sønderborg Kommune, Rådhusstorvet 10, 6400 Sønderborg. Miljøafdelingen sender klagen videre til Natur- og Miljøklagenævnet sammen med det materiale, der ligger til grund for sagens bedømmelse.

Klagen skal være modtaget af Sønderborg Kommunes Miljøafdeling inden klagefristens udløb den 27. juli 2011.

Civilt søgsmål

Et eventuelt sagsanlæg skal i følge miljøbeskyttelseslovens § 101 stk. 1, være anlagt inden 6 måneder efter, at afgørelsen er modtaget, eller - hvis sagen påklages - inden 6 måneder efter, at den endelige afgørelse foreligger.

Bilag 1. Beliggenhed



Godkendelse af ny olietank

Sønderborg Køretekhnisk Anlæg ApS
Vestermark 14
6400 Sønderborg

Matrikelnr.: 3 Kær, Ulkebøl, Sønderborg Kommune

Dato: 12. maj 2009

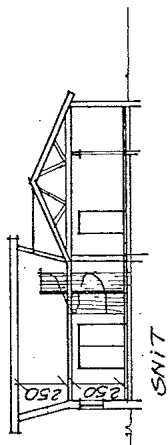
Sagsbehandler: AKA

Sagsnr.: 08/28305

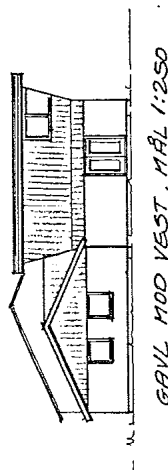

Sønderborg

Bilag 2. Placering af olietank

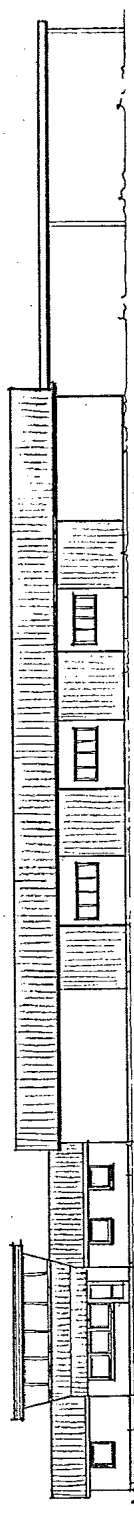
FORSLAG TIL INDRÆTTNING AF
 KØBETEKNIŠK BANE FOR LØRELILLE
 NE I SØNDERBORG PÅ MATE. 3 KVE
 EJEELAV.
 OM-OG TILBYGNING AF EKS. BYGNIN-
 GER.
 D. 20. 12. 1985. TEKN. NR. 2



SNIT

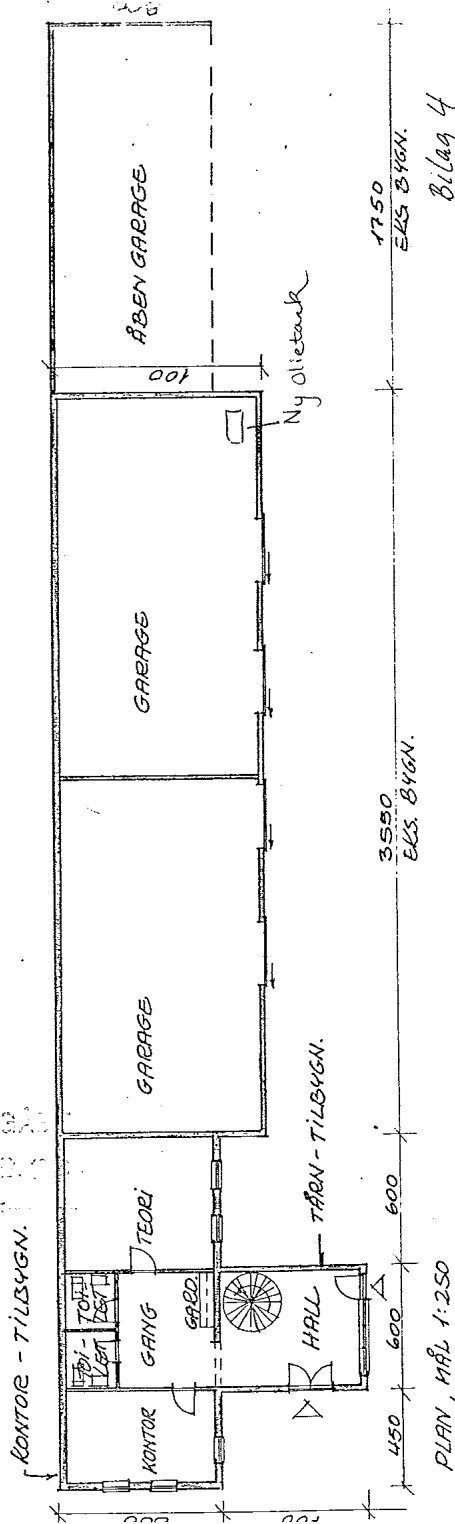


GAVL MOD VEST, MÅL 1:250



FACADE MOD SYD, MÅL 1:250

1000
 1000
 1000
 1000
 1000



Bilag 4

Bilag 3. Tankattest

TANKATTEST



Ordre 200973
 LMG Lemvig-Müller A/S
 Nordager 1

Opstillingsted

6000 Kolding

Tanknr.	Fabrikationsår	Deres ref1	Deres ref2	Lev.dato	G-nr
200973	2006	PERNILLE OLLING	1603389	28.11.06	5323

1200l oval, anode, rødbrun, C3
 1200 liter oval tank.
 Anodebeskyttet. Tg. 08-3-1049.
 Korrosionskl. C3, rødbrun 3009.
 G.nr. 01-5323.
 Udendørs opstilling.

 Tanken er en overjordisk ståltank, der er fremstillet i
 overensstemmelse med miljøministeriets bekendtgørelse nr. 633
 af 27. juni 2005.

Anvendelse:

 Tanken kan anvendes til opbevaring af olieprodukter jvf.
 bekendtgørelsen.

Korrosionsbeskyttelse:

 Indvendig: Anodekæder
 Udvendig: Korrosionsklasse C3

Placering og etablering:

 Tanken må placeres udendørs.

Inspektionskrav:

 Ingen

Med venlig hilsen

Kingspan Miljøcontainer A/S

Vi gør opmærksom på, at en kopi af tankattesten
 skal indsendes til de kommunale myndigheder, sammen
 med en skitse af tankens placering på ejendommen.

KINGSPAN

Herlevvej 27-33
 7400 Herlev
 Danmark

Bilag 4. Liste over sagens akter

- Miljøtilsyn af 20. juni 2008
- Tilsynsbrev af 26. juni 2008
- Tankattest modtaget 13. maj 2009
- Miljøtilsyn af 27. maj 2011
- Partshøring fra d. 3. juni til d. 17. juni 2011
- Offentliggørelse d. 29. juni 2011
- Klagefristen udløber d. 27. juli 2011

Bilag 5. Lovgrundlag og refereret materiale

Lovgrundlag

- Olie-tankbekendtgørelsen. *Bekendtgørelse nr. 259 af 23. marts 2010 om indretning, etablering og drift af olietanke, rørsystemer og pipelines.*
- Miljøbeskyttelsesloven. *Lovbekendtgørelse nr. 879 af 26. juni 2010 om miljøbeskyttelse.*
- Godkendelsesbekendtgørelsen. *Bekendtgørelse nr. 1640 af 13. december 2006 om godkendelse af listevirksomhed.*

Refereret materiale

- Miljøgodkendelse til fortsat drift af eksisterende køre-teknisk anlæg samt tilladelse til udledning af overfladevand af 6. april 1998.