

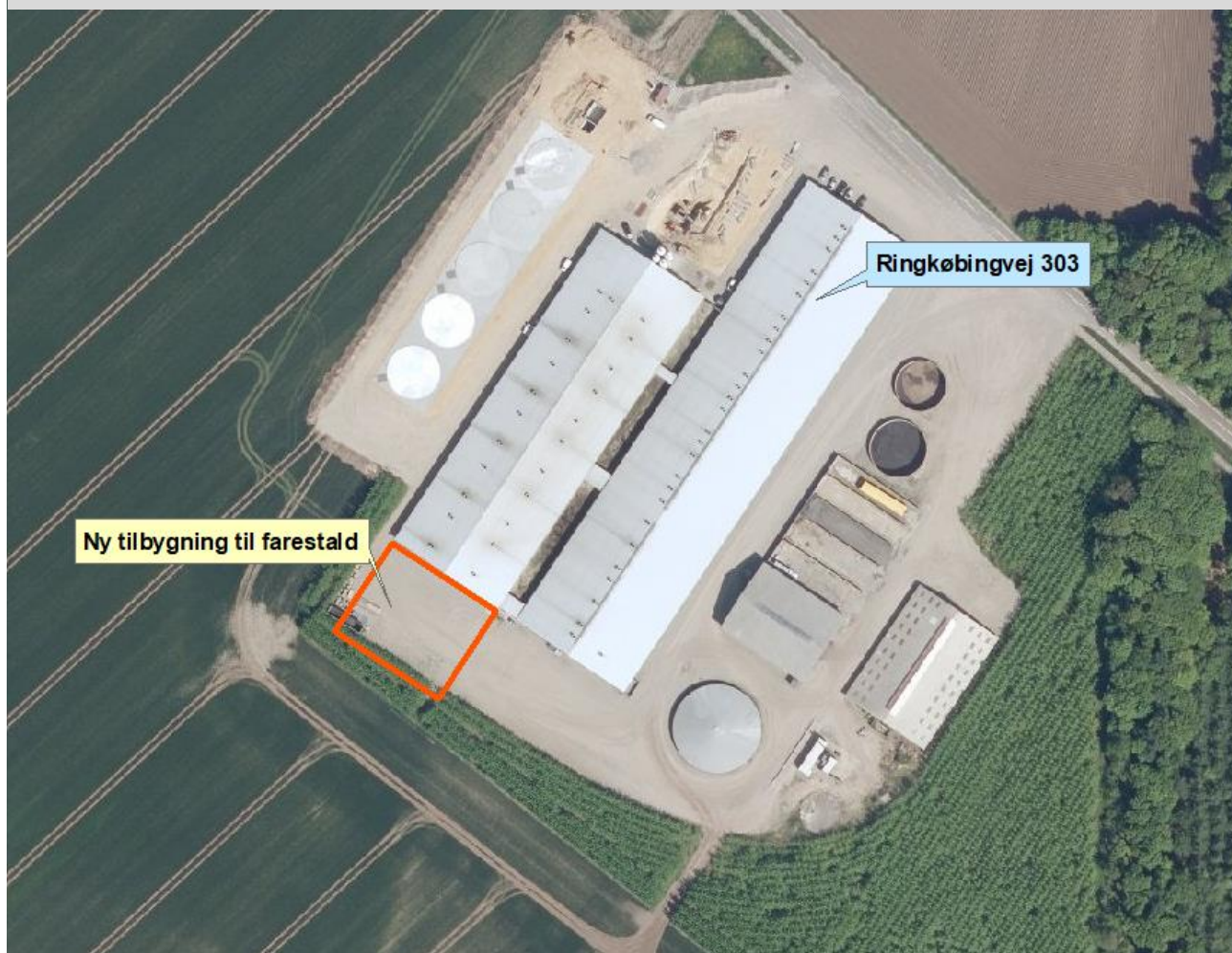
MILJØGODKENDELSE af
svinebruget beliggende
Ringkøbingvej 303,
6800 Varde

I henhold til § 16a i Bekendtgørelse af lov nr.
1020 af 6. juli 2018
om husdyrbrug og anvendelse af gødning m.v.

Varde
Kommune



Godkendt den 8. januar 2019



Postadresse:
Varde Kommune
Bytoften 2, 6800 Varde

Udarbejdet af:

Sagsbehandler: Ann Rolighed Thygesen
Direkte tlf. 7994 6140
E-mail: antd@varde.dk

VARDE KOMMUNE

Erhvervscenteret - Landbrug
Teknik og Miljø
Bytoften 2
6800 Varde

www.vardekommune.dk
vardekommune@varde.dk

Doknr. 140478-18

Sagsnr. 18-10691

Indholdsfortegnelse:

1	INDLEDNING	5
2	BAGGRUND FOR MILJØGODKENDELSE	6
2.1	DATABLAD.....	6
2.2	BAGGRUND OG HISTORIK.....	6
3	GODKENDELSE	7
3.1	BESKRIVELSE AF PROJEKTET.....	7
3.2	REVURDERING.....	7
3.3	SUPPLERENDE OPLYSNINGER.....	7
3.4	FORUDSÆTNINGER.....	8
4	VILKÅR FOR MILJØGODKENDELSEN	9
4.1	PRODUKTIONSAREALER.....	9
4.2	DRIFT OG INDRETNING.....	9
4.3	LANDSKABSINTERESSER.....	9
4.4	AMMONIAKREDUCERENDE TILTAG.....	9
4.5	OPBEVARING OG HÅNDTERING AF HUSDYRGØDNING.....	10
4.6	LUGT.....	10
4.7	STØJ OG VIBRATIONER.....	10
4.8	STØV.....	11
4.9	SKADEDYR.....	11
4.10	SPILDEVAND, OVERFLADEVAND OG RESTVAND.....	11
4.11	OPLAG AF OLIE, PESTICIDER OG ØVRIGE KEMIKALIER.....	11
4.12	LYS.....	11
4.13	EGENKONTROL.....	11
4.14	BEDSTE TILGÆNGELIGE TEKNIK.....	11
4.15	UHELD OG RISICI.....	11
4.16	OPHØR.....	12
5	KLAGEVEJLEDNING	13
6	OFFENTLIGGØRELSE	14
7	MILJØTEKNISK BESKRIVELSE OG VURDERING	15
7.1	BELIGGENHED.....	15
7.2	AFSTANDSKRAV.....	16
7.3	LANDSKAB OG KULTURMILJØ.....	17
7.4	SAMDRIFT.....	19
7.5	BIAKTIVITETER.....	19
7.6	INDRETNING.....	19
7.7	PRODUKTIONSAREALET'S STØRRELSE.....	21
7.8	FORBRUG AF VAND OG ENERGI.....	21
7.9	AFFALD.....	22
7.10	OPLAG AF DIESEL- OG FYRINGSOLIE.....	22
7.11	HUSDYRGØDNING - PRODUKTION, OPBEVARING OG UDBRINGNING.....	23
7.12	FODEROPBEVARING.....	25
7.13	LUGT.....	26
7.14	STØJ OG RYSTELSER.....	27
7.15	STØV.....	28
7.16	SKADEDYR.....	28
7.17	DØDE DYR.....	28
7.18	LYS.....	29
7.19	TRANSPORT.....	29
7.20	SPILDEVAND.....	31

7.21	DRIFTSFORSTYRELSE ER UHOLD	31
7.22	BESKYTTEDE NATUROMRÅDER OMKRING HUSDYRBRUGET - AMMONIAK	32
7.23	PÅVIRKNING AF "BILAG IV ARTER"	38
7.24	BAT - AMMONIAK	39
7.25	BAT - MANAGEMENT.....	40
7.26	BAT - FODRINGSSTRATEGI	41
7.27	BAT - FORBRUG AF VAND OG ENERGI.....	42
7.28	BAT - OPBEVARING AF HUSDYRGØDNING.....	43
7.29	FORARBEJDNING AF - OG UDBRINGNING AF HUSDYRGØDNING	44
7.30	SAMLET BAT-VURDERING	45
8	EGENKONTROL.....	46
9	FORANSTALTNINGER VED OPHØR AF PRODUKTION	46
10	ALTERNATIVE MULIGHEDER.....	46
11	NABO- / PARTSHØRING	46
12	SAMLET VURDERING	46
BILAG 1	- REDEGØRELSE FOR FRAVALG AF TEKNOLOGI.....	48

1 Indledning

Denne miljøgodkendelse fastlægger de vilkår, der skal gælde for en udvidelse af husdyrbruget på Ringkøbingvej 303, 6800 Varde i Varde Kommune. Vilkårene sikrer, at udvidelse og drift af husdyrbruget kan ske uden at påvirke miljøet væsentligt.

Miljøet skal i denne sammenhæng forstås som omgivelserne i bred forstand, herunder befolkning, flora og fauna, vandmiljø, landskab og kulturhistorie samt ressourceforbrug.

I forbindelse med udarbejdelse af miljøgodkendelsen, har Varde Kommune udarbejdet en miljøteknisk beskrivelse og vurdering af det ansøgte projekt. Denne danner baggrund for afgørelsen, herunder de stillede vilkår, som fremgår af afsnit 4.

Ansøgningen om miljøgodkendelse har været offentliggjort på Digital MiljøAdministration (DMA) www.dma.mst.dk fra den 21. september 2018 til den 9. oktober 2018. (Idéfasen). Offentligheden har hermed haft mulighed for at komme med forslag og bemærkninger til projektet, samt anmode om at få tilsendt udkast til afgørelse, når denne foreligger.

Varde Kommune har ikke modtaget bemærkninger til udvidelsen i idéfasen efter offentlig annoncering.

Et udkast til afgørelse har været sendt i parts/nabohøring i 30 dage, hvor der har været mulighed for at komme med synspunkter, kommentarer eller indsigelser til projektet. Varde Kommune har ikke modtaget bemærkninger til projektet i forbindelse med nabohøringen.

Copyright på kort: Grundkort – Varde kommune, Matrikelkort – GST, Luftfoto – Cowi.

2 Baggrund for miljøgodkendelse

2.1 Datablad

Ansøger:	Hallumgade Pig Production ApS, Kvongvej 511, 6800 Varde
Ejer:	Hallumgade Invest ApS, Adelvej 9, 6823 Ansager
Kontaktperson:	Simon Høj, Kvongvej 511, 6800 Varde, mobil: 30286611, e-mail: simon@hallumgade.dk
Husdyrbrugets navn og adresse:	Ringkøbingvej 303, 6800 Varde
Ejerlav og matrikel nr.:	2b Gunderup By, Horne m.fl.
Virksomhedens art:	Svinebrug
Ejendomsnummer:	5730014073
CHR-nummer:	45073
CVR-nummer:	38454765
Konsulent:	Trine Riis Jeppesen, SAGRO I/S, mail: trj@sagro.dk , tlf.: 76602189
Tilsynsmyndighed:	Varde Kommune
Ansøgning:	Skema nr. 205984, version 3, indsendt den 13. september 2018
Udkast i nabohøring:	28. november 2018
Godkendelsesdato:	8. januar 2019

2.2 Baggrund og historik

Husdyrbruget fik i 2008 en § 12 miljøgodkendelse efter Husdyrbrugloven til omlægning af produktionen fra kvæg til søer og slagtesvin, samt etablering af en ny farestald, en ny løbe- og poltestald, en ny drægtighedsstald og en ny lukket fortank på 500 m³. Endvidere omfattede miljøgodkendelsen godkendelse af et gyllesepareringsanlæg og træpillefyret.

Den 20. oktober 2014 fik husdyrbruget tillæg nr. 1 til miljøgodkendelsen, som omfattede et ændret dyrehold fra 2.100 årssøer og 340 slagtesvin (32-104 kg) til 2.450 årssøer.

Den 17. januar 2017 er der givet påbud om vilkårsændringer og revurdering af miljøgodkendelsen fra 2008. I revurderingen er godkendelsen og vilkår til gyllesepareringsanlægget og træpillefyret ophævet, da anlæggene ikke længere er i brug.

Den 9. august 2017 fik husdyrbruget tillæg nr. 2 til miljøgodkendelsen. Dette tillæg omfattede etablering af 5 nye fodersiloer (amerikanersiloer) på hver 212 m², samt to nye foderhuse på 124 m² og 690 m².

Hallumgade Pig Production ApS har nu søgt om en ny miljøgodkendelse på baggrund af et ønske om at udvide husdyrbruget ved at forlænge den eksisterende farestald med 33 m på Ringkøbingvej 303, 6800 Varde.

Ansøgningen er modtaget af Varde Kommune den 13. september 2018.

I forbindelse med sagsbehandlingen er der indhentet supplerende oplysninger.

3 Godkendelse

Varde Kommune har afgjort, at husdyrbruget på Ringkøbingvej 303, 6800 Varde kan udvides som ansøgt. Der er nærmere redegjort for de vurderinger der ligger til grund for afgørelsen i den miljøtekniske beskrivelse og vurdering.

Idet husdyrbruget er omfattet af husdyrbruglovens § 16a stk. 2, skal ansøgningen indeholde en miljøkonsekvensrapport. Ansøgers miljøkonsekvensrapport er indgået i kommunens behandling og vurdering af ansøgningen.

Miljøgodkendelsen meddeles efter § 16a i "Bekendtgørelse af lov nr. 1020 af 6. juli 2018 om husdyrbrug og anvendelse af gødning m.v." herefter benævnt husdyrbrugloven, på en række nærmere angivne vilkår i afsnit 4.

Husdyrbruget skal til enhver tid leve op til gældende regler i love og bekendtgørelser – også selvom disse regler eventuelt måtte være skærpede i forhold til denne afgørelse.

Det skal i øvrigt bemærkes, at tilladelser og godkendelser der vedrører anden lovgivning, for eksempel byggetilladelse, skal indhentes særskilt.

Henvendelse om afgørelsen kan ske til Varde Kommune, Erhvervscenteret - Landbrug.

Eventuelle udvidelser og ændringer af husdyrbrugets anlæg, som ikke fremgår af denne afgørelse, skal meddeles til – og godkendes af Varde Kommune inden disse gennemføres.

Miljøgodkendelsen bortfalder, såfremt den ikke er udnyttet inden 6 år fra godkendelsesdatoen. Ophører udnyttelse af miljøgodkendelsen helt eller delvist i tre på hinanden følgende år bortfalder den del der ikke har været udnyttet de seneste tre år.

3.1 Beskrivelse af projektet

Der har ind til nu været godkendelse til et dyrehold bestående af 2.450 årssøer.

Ifølge den nugældende husdyrbrugslov skal der ikke længere søges om og gives godkendelse til et bestemt dyrehold, men om et bestemt produktionsareal, det vil sige det areal, som dyrene på husdyrbruget kan opholde sig på.

Der søges om de produktionsarealer, der fremgår af tabel 1. Eksisterende farestald ønskes forlænget med 33 m mod sydvest. Således øges produktionsarealet med 883 m². Med det ansøgte produktionsareal vil der være maksimalt 2.680 stipladser til søer. Husdyrbruget er derfor kategoriseret som et IE-brug, da der er flere end 750 årssøer.

3.2 Revurdering

Kommunalbestyrelsen skal jævnfør § 39 stk. 3 i "Bekendtgørelse om tilladelse og godkendelse mv. af husdyrbrug (herefter benævnt Husdyrgodkendelsesbekendtgørelsen) foretage den første regelmæssige revurdering, når der er forløbet 8 år fra det tidspunkt, hvor husdyrbruget første gang blev godkendt, og herefter hvert 10. år.

Det er planlagt, at foretage den første revurdering i 2026.

3.3 Supplerende oplysninger

I forbindelse med sagsbehandlingen har Varde Kommune orienteret og indhentet oplysninger fra følgende:

- Idéfasen ved offentlig annoncering
- Interne høringer i Varde Kommune

- Nabohøring ved berørte naboer

3.4 Forudsætninger

Varde Kommune forudsætter, at projektet gennemføres og drives som beskrevet i ansøgningen, og at den generelt gældende lovgivning overholdes.

Miljøgodkendelsen meddeles på vilkår, der sikrer at kravene i § 27 i husdyrbrugloven opfyldes. Der stilles derfor følgende vilkår til husdyrbrugets anlæg:

4 Vilkår for miljøgodkendelsen

4.1 Produktionsarealer

- a. Husdyrbrugets stalde og produktionsarealer skal være i overensstemmelse med tabel 1, og beliggende, som det fremgår af figur 4.

4.2 Drift og indretning

- a. Husdyrbrugets drift og indretning skal være i overensstemmelse med de oplysninger der fremgår af den miljøtekniske beskrivelse, med mindre andet fremgår af afgørelsens vilkår.
- b. De vilkår der vedrører driften, skal være kendt af de ansatte/andre der er beskæftiget med den pågældende del af driften. Et eksemplar af miljøgodkendelsen skal til enhver tid være tilgængeligt for de personer, der har ansvaret for husdyrbrugets daglige drift.

4.3 Landskabsinteresser

- a. Placering, udformning, arkitektur og materialevalg af nybyggeri skal følge beskrivelsen i den miljøtekniske redegørelse.
- b. Foderhusene, bygning 12 og 13, figur 4 skal opføres i samme farver som de eksisterende bygninger på husdyrbruget og i ikke-reflekterende materialer.
- c. Der skal etableres en afskærmende beplantning langs de nye siloer og foderhus, se figur 3. Beplantningen skal være 5-rækket og være etableret senest et år efter at siloerne er opført. Kravet til beplantning træder i kraft uanset, at der kun opføres én silo. Beplantningen skal til hver en tid vedligeholdes.

Som en del af beplantningen skal der plantes ammetræer eller andre træer som forholdsvis hurtigt vil tilføre højde i beplantningen.

Der skal plantes stedsegrønne træer og buske i denne del af beplantningen som eks. skovfyr, gedeblad og taks.

Planterne skal være af hjemmehørende arter.

Beplantningen skal være så varieret som muligt for at tilgodese flora og fauna.

- d. Det skal sikres at der ikke vil være naboer eller trafik der kan generes når for eksempel solens stråler reflekteres i siloerne (bygning 14, figur 4).
- e. Den eksisterende beplantning syd for anlægget, som fjernes ved etablering af bygning 4, figur 4, skal genetableres som et 3-4 rækket læhegn syd for bygningerne.
- f. Bygningerne skal opføres i afdæmpede farver og i ikke-reflekterende materialer.

4.4 Ammoniakreducerende tiltag

- a. Gyllebeholderen på 2.500 m³ (bygning 10, figur 4) skal være forsynet med fast overdækning i form af teltoverdækning med indvendigt skørt. Åbningen af teltdugen må kun ske i forbindelse med omrøring, tømning og udbringning af gylle.
- b. Skader på teltoverdækningen på gyllebeholderen (bygning 10 på figur 4) skal repareres inden for en uge efter skadens opståen. Såfremt en skade ikke kan repareres indenfor en uge, skal der indgås aftale om reparation inden to hverdage efter skadens opståen. Tilsynsmyndigheden underrettes straks herom.
- c. Fortank (bygning 11, figur 4) på 500 m³ skal have fast overdækning.

4.5 Opbevaring og håndtering af husdyrgødning

- a. Påfyldning af gylle til gyllevogn og lignende skal altid ske under opsyn.

4.6 Lugt

- a. Hele husdyrbruget og dets omgivelser skal renholdes således, at lugtgener begrænses mest muligt.
- b. Såfremt tilsynsmyndigheden skønner, at lugtgener i omgivelserne vurderes at være væsentligt større end der kan forventes ifølge grundlaget for miljøvurderingen, skal husdyrbruget lade foretage undersøgelse af muligheder for begrænsning af lugtkilder og/eller behandling af afkastluften. Undersøgelsens omfang vil blive fastsat af tilsynsmyndigheden på baggrund af en konkret vurdering af sagen. Lugtundersøgelser kan maksimalt kræves én gang pr. år. Virksomheden afholder selv omkostningerne til dokumentation, undersøgelser og målinger.

4.7 Støj og vibrationer

- a. Husdyrbrugets bidrag til støjbelastningen må, ved udendørs opholdsarealer ved boliger beliggende i landzone uden for eget skel, ikke overskride de anførte værdier 1,5 meter over terræn i frit felt:

Tidspunkt	Støjgrænser	Reference tidsrum
Dag		
Mandag - fredag kl. 07 - 18	55 dB(A)	8 timer
Lørdag kl. 07 - 14	55 dB(A)	7 timer
Lørdag kl. 14 - 18	45 dB(A)	4 timer
Søn- og helligdag kl. 07 - 18	45 dB(A)	8 timer
Aften		
Alle dage kl. 18 - 22	45 dB(A)	1 time
Nat		
Alle dage kl. 22 - 07	40 dB(A)	½ time

Støjgrænser

- b. Støjens maksimalværdi må om natten ikke overstige ovenstående grænseværdier med mere end 15 dB(A) ved alle beboelser.
- c. Ved dokumentation for overholdelse af støjvilkår skal der ses bort fra kortvarig sæsonafhængig kørsel udenfor husdyranlægget f.eks. pløjning og høst.
- d. Hvis tilsynsmyndigheden vurderer det nødvendigt, skal husdyrbruget dokumentere, at støjvilkåret er overholdt. Dokumentationen skal belyse støjbelastningen med husdyrbruget i fuld repræsentativ drift. Dette kan dog højst kræves en gang årligt, såfremt ovennævnte støjgrænser overholdes.

Dokumentationen skal ske i form af resultat af en støjmåling udført efter retningslinjerne i Miljøstyrelsens vejledning nr. 5 og 6/1984, eller efter en beregning udført efter den nordiske beregningsmetode for ekstern støj fra virksomheder jf. Miljøstyrelsens vejledning nr. 5/1993. Ved ændringer skal den nyeste vejledning anvendes.

Er dokumentationen udført som beregning, skal den indeholde de oplysninger om beregningsforudsætningerne, som er nødvendige for vurdering af rigtigheden af beregningsresultaterne. Er dokumentationen udført som måling, skal driftsforholdene under målingen beskrives. Som udgangspunkt accepteres en ubestemthed på de målte eller beregnede støjbelastninger på max. +/- 3 dB(A).

- e. Målingerne eller beregningerne skal udføres af en person eller et laboratorium, som er akkrediteret af DANAK eller godkendt af Miljøstyrelsen til "Måling - ekstern støj".

- f. Resultaterne skal sendes til tilsynsmyndigheden senest 1 måned efter målingernes gennemførelse.

4.8 Støv

- a. Drift af anlægget må ikke medføre væsentlige støvgener uden for husdyranlægget.
- b. Fodersiloer mv. skal indrettes således, at unødige støvgener i forbindelse med indblæsning af foder undgås, f.eks. med cykloner eller anden støvbegrænsende foranstaltning.

4.9 Skadedyr

- a. Der skal på husdyrbruget foretages effektiv fluebekæmpelse i overensstemmelse med de til enhver tid nyeste retningslinjer fra Aarhus Universitet, Institut for Agroøkologi.
- b. Opbevaring af foder skal ske på en sådan måde, at der ikke opstår risiko for tilhold af skadedyr.

4.10 Spildevand, overfladevand og restvand

- a. Overfladevand fra befæstede arealer, som kan være forurenet med næringsstoffer, skal opsamles og udbringes i henhold til gældende regler.
- b. Etablering af bygning 4 på figur 4 må først påbegyndes, når der foreligger en tilladelse til udledning af tagvand fra denne bygning til Mejlkær Bæk eller tilladelse til at aflede vandet til alternativ modtager.

4.11 Oplag af olie, pesticider og øvrige kemikalier

- a. Opbevaring af kemikalier, samt spildolie og kemikalieaffald, skal foregå i rum med fast bund og uden mulighed for forurening af jord, afløbssystem, grundvand og vandløb.

4.12 Lys

- a. Driften må ikke medføre væsentlige lysgener uden for husdyrbruget.
- b. Udendørs belysning må ikke placeres så det virker forstyrrende på omgivelserne.

4.13 Egenkontrol

- a. Der skal føres logbog for gyllebeholderen (bygning 10, figur 4), hvori eventuelle skader på teltoverdækningen noteres med angivelse ad dato for skaden samt dato for reparation. Logbogen skal opbevares på husdyrbruget i mindst 5 år og forevises på tilsynsmyndighedens forlangende.
- b. Dokumentation skal opbevares samlet, i papirform eller elektronisk, og være lettilgængelige for tilsynsmyndigheden. Dokumentationen skal fremvises til tilsynsmyndigheden på forlangende og skal gemmes minimum 5 år.

4.14 Bedste tilgængelige teknik

- a. Anlæg, der er særligt energiforbrugende, skal kontrolleres og vedligeholdes således, at de altid kører energimæssigt optimalt.

4.15 Uheld og risici

- a. Alle uheld og driftsforstyrrelser, herunder evt. spild på udendørs arealer, der kan medføre forurening, skal straks meddeles alarmcentralen (tlf.: 112) og efterfølgende Erhvervscenteret, Varde Kommune (tlf.: 7994 6800).

4.16 Ophør

- a.** Ved ophør af driften, skal der træffes de nødvendige foranstaltninger for at undgå forureningsfare. Alle opbevaringsanlæg skal tømmes og rengøres, og husdyranlægget skal fremstå i miljømæssig god stand.

5 Klagevejledning

Afgørelsen kan påklages til Miljø- og Fødevareklagenævnet i henhold til § 76 i Husdyrbrugloven af de klageberettigede, der fremgår af lovens §§ 84-87.

Hvis du ønsker at klage over afgørelsen skal du gøre det elektronisk og direkte til Miljø og Fødevareklagenævnet via Klageportalen. Du kan få adgang til Klageportalen via Miljø- og Fødevareklagenævnets hjemmeside: www.nmkn.dk.

Din klage skal være modtaget senest den 5. februar 2019 (4 uger efter offentliggørelsen).

Det er en betingelse for behandling af din klage, at du indbetaler et gebyr.

Vejledning om hvordan du klager og om gebyrordningen kan du finde på Miljø- og Fødevareklagenævnets hjemmeside, www.nmkn.dk.

Samme sted fremgår det også, at der er visse særlige forhold, som kan begrunde en undtagelse fra kravet om at klage via Klageportalen.

Har du brug for yderligere oplysninger eller hjælp til Klageportalen, kan du kontakte nh@naevneneshus.dk eller tlf. 7240 5600.

Såfremt afgørelsen ønskes indbragt for domstolene, skal søgsmål være anlagt inden 6 måneder fra afgørelsens offentliggørelse samt være i overensstemmelse med § 26 i forvaltningsloven.

6 Offentliggørelse

Offentliggørelse af afgørelsen sker på Digital MiljøAdministration <https://dma.mst.dk/> under "Offentliggørelser", den 8. januar 2019.

På Varde Kommunes vegne den 8. januar 2019

Ann Rolighed Thygesen

Miljømedarbejder

Kopi sendt til:

- Trine Riis Jeppesen, SAGRO, e-mail: trj@sagro.dk
- Sundhedsstyrelsen, Embedslægeinstitutionen Syddanmark, Sorsigvej 35, 6760 Ribe, e-mail: sesyd@sst.dk
- Danmarks Fiskeriforening, Nordensvej 3, Taulov, 7000 Fredericia, e-mail: mail@dkfisk.dk
- Ferskvandsfiskeriforeningen for Danmark, v. Niels Barslund, Vormstrupvej 2, 7540 Haderup, e-mail: nb@ferskvandsfiskeriforeningen.dk
- Arbejderbevægelsens Erhvervsråd, Reventlowsgade 14,1, 1651 Kbh.V, e-mail: ae@ae.dk
- Forbrugerrådet, Fiolstræde 17, 1017 Kbh.K, e-mail: fbr@fbr.dk
- Det Økologiske Råd, Blegdamsvej 4B, 2200 Kbh.N, e-mail: husdyr@ecocouncil.dk
- Danmarks Sportsfiskerforbund, Skyttevej 4, 7182 Bredsten, e-mail: post@sportsfiskeren.dk
- Danmarks Naturfredningsforening, Masnedøgade 20, 2100 København Ø, e-mail: dnvarde-sager@dn.dk
- Dansk Ornitologisk Forening, Vesterbrogade 140, 1620 Kbh.V, e-mail: natur@dof.dk samt lokalforeningen for sydvestjylland e-mail: varde@dof.dk
- Arkvest, post@arkvest.dk

7 Miljøteknisk beskrivelse og vurdering

Beliggenhed, landskab og kulturmiljø

7.1 Beliggenhed

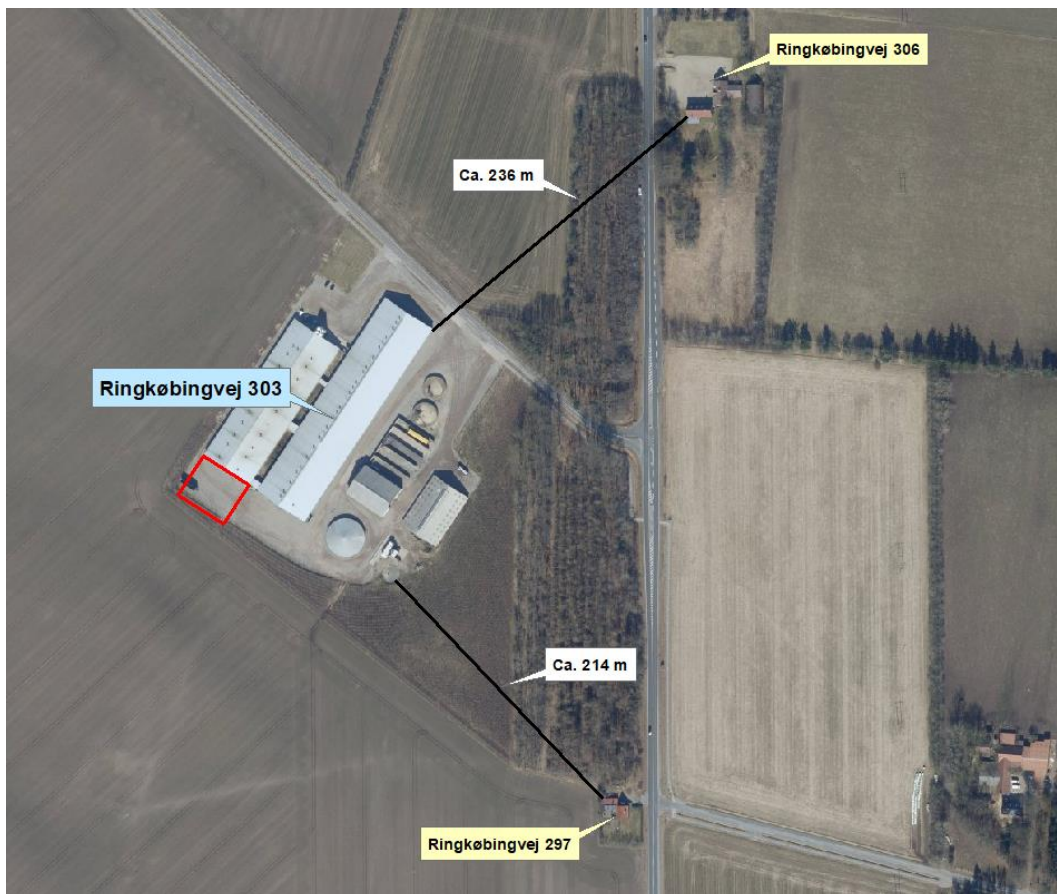
Husdyrbruget ligger på adressen Ringkøbingvej 303, 6800 Varde, der ligger 2,8 km nordvest for Horne, som er nærmeste byzone og nærmeste samlede bebyggelse. Se figur 1.

Nærmeste fremtidige byzone er rammeområde 09.01.R01 (rekreativt område), som ligger ca. 2,6 km sydøst for husdyrbruget. Se figur 1.

Nærmeste naboer uden landbrugspligt er Ringkøbingvej 297 og 306, der ligger henholdsvis ca. 214 m og 236 m fra Ringkøbingvej 303. Se figur 2.



Figur 1. Husdyrbruget i forhold til byzone og fremtidig byzone.



Figur 2. Husdyrbruget i forhold til nærmeste naboer.

Varde Kommune vurderer at beliggenheden er tilstrækkeligt beskrevet.

7.2 Afstandskrav

Afstandskravene i henhold til § 6 i Husdyrbrugloven er overholdt, da husdyrbrugets anlæg ikke er beliggende:

- i et eksisterende eller ifølge kommuneplanens rammedel fremtidigt byzone- eller sommerhusområde
- i et område i landzone, der i lokalplan er udlagt til boligformål, blandet bolig og erhvervsformål eller til offentlige formål med henblik på beboelse, institutioner, rekreative formål og lign.,
- i en afstand mindre end 50 m fra ovennævnte områder eller
- i en afstand mindre end 50 m fra en nabobeboelse.

Følgende afstandskrav i henhold til § 8 i Husdyrbrugloven er overholdt:

- ikke almene vandforsyningsanlæg (25 m)
- almene vandforsyningsanlæg (50 m)
- vandløb, dræn og søer (15 m)
- offentlig vej og privat fællesvej (15 m)
- levnedsmiddelvirksomhed (25 m)
- beboelse på samme ejendom (15 m)
- naboskel (30 m)

7.3 Landskab og kulturmiljø

I forbindelse med sagsbehandlingen er husdyrbrugets beliggenhed i forhold til udpegningerne i Varde Kommunes Kommuneplan 2017 samt andre udpegninger blevet gennemgået. Husdyrbrugets anlæg ligger **indenfor**

- Landzone
- Åbne landbrugslandskaber
- Egnede områder til store husdyrbrug
- Særligt værdifulde landbrugsområder

Af Kommuneplan 2017 for Varde Kommune fremgår det blandt andet, at

Anvendelse af reflekterende materialer i **det åbne land** (Landzone) skal søges begrænset og om nødvendigt afskærmes.

I åbne **landbrugslandskaber** skal store tekniske anlæg, herunder store husdyrbrug med mere end 500 dyreenheder tilpasses landskabets karakter.

Områder til placering af **store husdyrbrug** skal friholdes for udvikling, der er i modstrid med etablering af store landbrugsbygninger og -anlæg.

I **særligt værdifulde landbrugsområder** skal det sikres, at arealerne kan anvendes længst muligt til landbrugsmæssige formål før overgangen til anden anvendelse.

I **særligt værdifulde landbrugsområder** beliggende i beskyttede landskabstyper, skal etableringen af nye bygninger og anlæg, der er nødvendige for landbrugets drift, ske i overensstemmelse med retningslinjerne for den pågældende landskabstype.

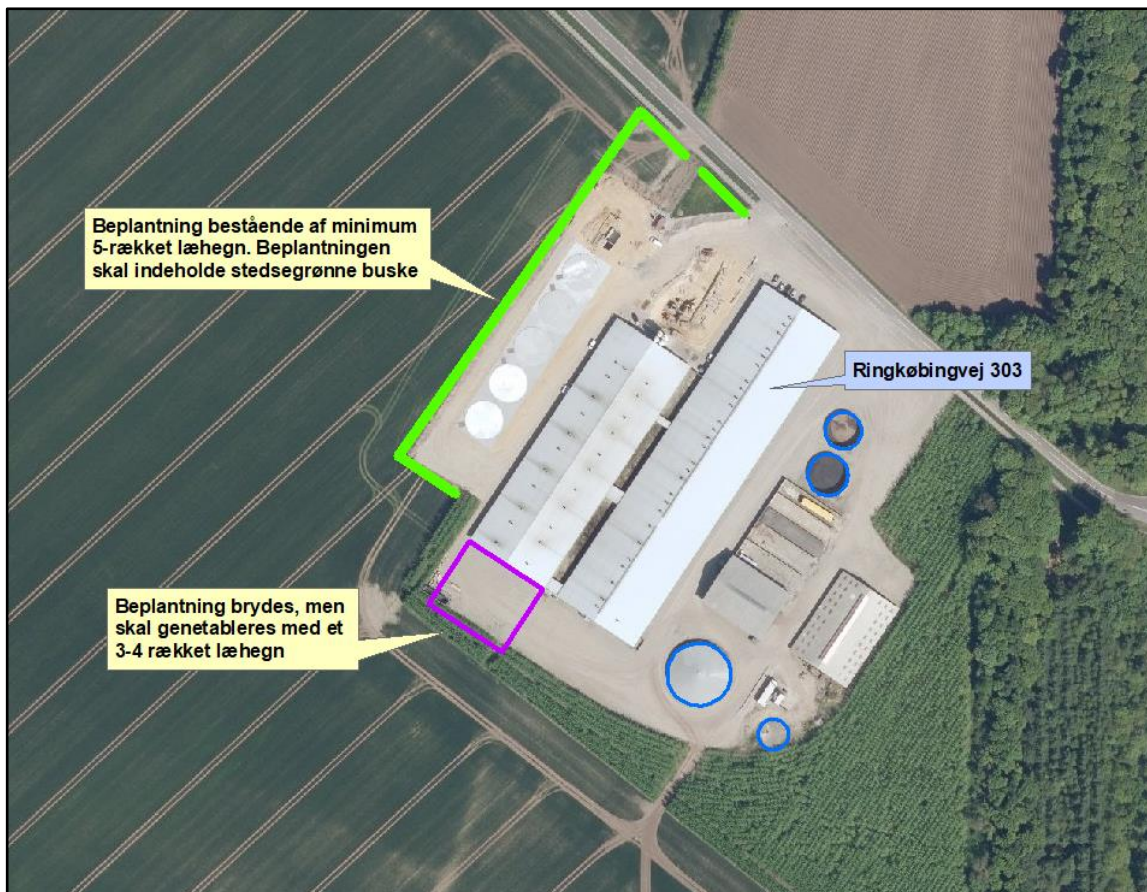
Der er enkelte **sten- og jorddiger** i området. Disse er hovedsageligt beliggende i markskel og langs kanten af skove og lysåbne naturområder. Der er dog ikke nogen diger i umiddelbar nærhed af anlægget – det nærmeste dige ligger i et markskel ca. 100 m nordøst for den nordligste af staldbygningerne og berøres ikke af udvidelsen.

Nybyggeriet sker udenfor beskyttelseslinje for fredede fortidsminder, å-beskyttelseslinje, sø-beskyttelseslinje, strand-beskyttelseslinje, skov-byggelinje.

Den eksisterende farestald forlænges med 33 m mod sydvest.

Mod offentlig vej er en stor del af anlægget afskærmet med et levende hegn. Terrænet falder mod vest for ejendommen. Landskabet er ligeledes åbent mod vest. På grund af landskabets karakter og manglende beplantning mod vest blev der i forbindelse med tillæg nr. 2 fra 2017 stillet vilkår til, at der skulle etableres en visuelt afskærmende beplantning vest og syd for de nye amerikanersiloer. Disse vilkår vil blive videreført i denne nye miljøgodkendelse. Se figur 3.

Den eksisterende beplantning mod syd vil ved etableringen af den nye tilbygning blive brudt og efterfølgende genetableret med et 3-4 rækket læhegn. Der stilles vilkår herom.



Figur 3. Placering af afskærmende beplantning.

Varde Kommune vurderer at

- alle nybyggerierne er erhvervmæssigt nødvendige for landbrugsdriften
- udvidelsen ikke er i strid med Kommuneplan 2017 for Varde Kommune
- det samlede bygningsanlæg vil fremstå som en driftsmæssig enhed
- de nye driftsbygninger, ved overholdelse af de stillede vilkår, ikke ændrer væsentligt på oplevelsen af landskabet
- at udvidelsen, og de deraf følgende ændringer i området, ikke vil være i strid med hensynet til kulturhistoriske interesser.

Varde Kommune stiller af hensyn til landskabsinteresser vilkår om at bygningerne skal opføres i afdæmpede farver og i ikke-reflekterende materialer.

Husdyrhold og drift

7.4 Samdrift

Udover Ringkøbingvej 303 driver Hallumgade Pig Production ApS også Ndr. Hindsigvej 24, Kvongvej 430 og Langhedevej 55, hvor der også er svineproduktion. Afstanden mellem Ringkøbingvej 303 og de øvrige ejendomme er henholdsvis 1 km, 2,1 km og 7 km.

På baggrund af afstandene, og at ejendommene hver især kan drives som selvstændige enheder, vurderes det, at der ikke er tale om en teknisk og forureningsmæssig forbindelse, jævnfør Husdyrbruglovens § 16c, imellem Ringkøbingvej 303 og de tre ejendomme. Denne miljøgodkendelse omhandler derfor kun husdyrproduktionen på Ringkøbingvej 303.

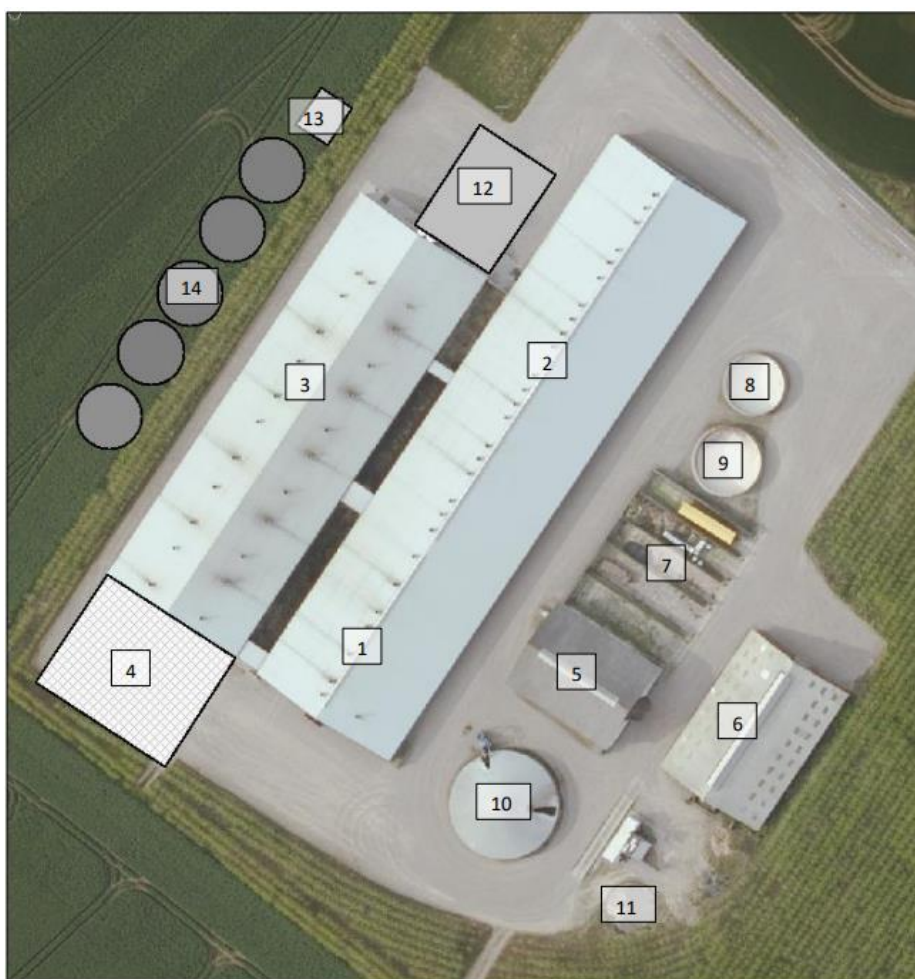
7.5 Biaktiviteter

Der er ingen biaktiviteter på husdyrbruget.

7.6 Indretning

Oversigt over husdyrbrugets bygninger fremgår af figur 4.

Udvidelsen af husdyrbruget sker ved, at den eksisterende farestald forlænges med 33 m, svarende til ca. 1.240 m².



Figur 4. Oversigt over husdyrbrugets bygninger.

Bygning 1

Eksisterende løbeafdeling. Stalden er indrettet til individuel opstaldning af søer på delvis spaltegulv. Derudover er der indrettet bokse til polte på delvis spaltegulv med 25-49 % fast gulv, samt bokse der anvendes til sygestier til løsgående søer på delvis spaltegulv.

I ansøgningen er der opgivet følgende:

- søer, golde og drægtige på 103 m² produktionsareal med staldsystemet løsgående, delvis spaltegulv
- Søer, golde og drægtige på 1.104 m² produktionsareal med staldsystemet individuel opstaldning, delvis spaltegulv
- Slagtesvin på 249 m² produktionsareal med staldsystemet delvis spaltegulv, 25 – 49 % fast gulv.

Stalden har mekanisk ventilation.

Bygning 2

Eksisterende drægtighedsstald. Stalden er indrettet med 3.232 m² produktionsareal til løsgående søer på delvis spaltegulv. Stalden har mekanisk ventilation.

Bygning 3

Eksisterende farestald. Stalden er indrettet med 2.829 m² produktionsareal med kassestier, fuldspaltegulv til diegivende søer. 14 af farestierne anvendes til smågrise, som fravænnenes i forbindelse med anvendelse af ammesøer. Smågrisene er under den gennemsnitlige fravænningsvægt, og indgår derved i normtallene for søer.

Stalden har mekanisk ventilation

Bygning 4

Ny farestald på ca. 1.233 m² grundareal. Stalden indrettes med et produktionsareal på 883 m², med kassestier og delvis spaltegulv til diegivende søer.

Der etableres mekanisk ventilation.

Bygning 5

Maskinhus.

Bygning 6

Maskinhus.

Bygning 7

Plansiloer.

Bygning 8

Eksisterende gyllebeholder på 800 m³ fra 1988 med en overflade på 198 m².

Bygning 9

Eksisterende gyllebeholder på 1.000 m³ fra 1997 med en overflade på 250 m².

Bygning 10

Eksisterende gyllebeholder på 2.500 m³ fra 2004 med en overflade på 597 m². Der er etableret fast overdækning på tanken.

Bygning 11

Fortank på 500 m³ fra 2008 med en overflade på 140 m². Tanken er etableret med fast overdækning i form af et betondæksel.

Bygning 12

Foderhus med mølleri opført i 2018.

Bygning 13

Foderhus med mølleri opført i 2018.

Bygning 13

5 amerikaner fodersiloer opført i 2018. Hver silo er på 212 m², og kan rumme 1.350 tons/1.776 m³.

Varde Kommune vurderer at indretningen er tilstrækkelig beskrevet.

Der stilles vilkår om, at husdyrbrugets indretning og drift skal være i overensstemmelse med de oplysninger der fremgår af denne miljøtekniske beskrivelse.

7.7 Produktionsarealets størrelse

I tabel 1 ses produktionsarealets størrelse for 8 år siden, som nuværende drift og som ansøgt drift.

Bygning	Staldsystem / type af opbevaringsanlæg	Dyretype / gødningstype	8 årsdrift, m ²	Nudrift, m ²	Ansøgt, m ²
1 polte- og løbeafd.	Delvis spaltegulv, 25 – 49 % fast gulv	Slagtesvin	249	249	249
	Individuel opstaldning, delvis spaltegulv	Søer, golde og drægtige	1.104	1.104	1.104
	Løsgående, delvis spaltegulv	Søer, golde og drægtige	103	103	103
2 Drægtighedst.	Løsgående, delvis spaltegulv	Søer, golde og drægtige	3.232	3.232	3.232
3 farestald	Kassestier, fuldspaltegulv	Søer, diegivende	2.829	2.829	2.829
4 ny farestald	Kassestier, delvis spaltegulv	Søer, diegivende	0	0	883
I alt			7.517	7.517	8.400
8	Gyllebeholder		198	198	198
9	Gyllebeholder		250	250	250
10	Gyllebeholder		597	597	597
11	Fortank		140	140	140

Tabel 1. Produktionsarealets størrelse.

Produktionsarealets størrelse for både 8 år siden og nudriften blev godkendt i § 12 miljøgodkendelsen fra 2008.

Varde Kommune vurderer at produktionsarealet er tilstrækkeligt beskrevet.

7.8 Forbrug af vand og energi

Ansøger har oplyst følgende anslåede årlige forbrug af vand og energi, se tabel 2.

	Før udvidelsen (mængde/år)	Ansøgt (mængde/år)	Ændring (mængde/år)	Ændring %
Elforbrug (kWh)	365.000	365.000	0	0
Vandforbrug (m ³ , stalde)	13.810	15.000	1.190	9
Olieforbrug (l)	0	0		

Tabel 2. Husdyrbrugets forbrug af el, vand og olie.

Vandforbruget på denne bedrift anvendes primært til drikkevand og markvanding. Ved fuld udnyttelse af staldanlægget vil vandforbruget stige, som følge af flere dyr. Der anvendes vand fra DIN Forsyning.

I alle stalde anvendes der drikkekopper eller vandventiler over krybbe, hvorved vandspild undgås. Lækager identificeres, stoppes og repareres hurtigst muligt.

Der er hele tiden fokus på at minimere vandforbruget, både i forbindelse med daglig drift men også ved udskiftning af teknikker der forbruger vand. Det vurderes derved at brugen af naturressourcer sker på en forsvarlig måde.

På ejendommen anvendes der energi i form af el og træflis. Elforbruget anvendes hovedsageligt til ventilation, gyllepumpning, belysning, korntørring, foderfremstilling og udfodring. Af energibesparende teknikker kan nævnes lavenergipærer, og trinløs styring af ventilationen. Udendørs belysning er dagslysstyret eller har bevægelsescensor.

Der er hele tiden fokus på at minimere energiforbrug, både i forbindelse med daglig drift men også ved udskiftning af teknikker der forbruger energi. Det vurderes derved at brugen af naturressourcen sker på en forsvarlig måde. Det vurderes derfor at der på ejendommen er fokus på besparelse af energi, og driften af husdyrbruget forventes ikke at medføre væsentlige følgevirkninger for miljøet på baggrund heraf.

Varde Kommune vurderer, at energi- og vandforbruget er tilstrækkeligt beskrevet.

7.9 Affald

Ansøger oplyser følgende:

I den daglige drift vil der være en række affaldsprodukter til bortskaffelse via kommunale ordninger og modtagestationer. Affaldet tilstræbes opbevaret og bortskaffet i overensstemmelse med affaldsregulativerne for Varde Kommune.

Dagrenovation samt pap og papir fra bedriften fyldes i affaldscontainer, der står mellem eksisterende farestald og foderhus. Affaldscontaineren tømmes hver 14. dag via den kommunale ordning.

Forbrændingseget affald fra produktionen opbevares i 18 m³ container mellem eksisterende farestald og foderhus, som afleveres på den kommunale modtagestation løbende.

Ikke forbrændingseget affald (f.eks. eternit, glaserede fliser og tegl, imprægneret træ o.l.). Normalt forefindes der ikke "ikke forbrændingseget affald" på ejendommen, men i tilfælde af den type affald opstår, så bortskaffes det til kommunal genbrugsplads. Eventuelt jernaffald bortskaffes til skrothandler.

Øvrigt farligt affald som f.eks. lysstofrør, el-sparepærer, oliefiltere, batterier eller spraydåser indsamles på Sdr. Hallumvej 10. Brugte batterier tages ofte med retur af leverandør. Andet leveres til kommunal modtagestation.

Affald opbevares og bortskaffes i overensstemmelse med gældende lovgivning og affaldsdirektiver, og det vurderes ikke at håndteringen heraf kan medføre risiko for forurening af miljøet.

Husdyrbruget er omfattet af Varde Kommunes til enhver tid gældende Regulativ for Erhvervsaffald, og er dermed forpligtet til at kildesortere og bortskaffe alt erhvervsaffald i henhold til denne og den til enhver tid gældende Affaldsbekendtgørelse.

Varde Kommune gør opmærksom på at afbrænding af affald er ikke tilladt. Jævnfør § 1, stk. 2 i Miljøministeriets bekendtgørelse nr. 1459 af 7. december 2015 om "Forbud mod markafbrænding af halm mv." er det dog tilladt at foretage afbrænding af våde halmballer og halm, der har været anvendt til overdækning og lignende. Brandmyndigheden skal orienteres inden afbrændingen iværksættes.

Ønskes der afleveret affald på kommunal genbrugsplads, skal husdyrbruget være tilmeldt genbrugsordning for erhverv.

Varde Kommune vurderer ud fra ansøgers redegørelse at fast affald, olie og kemikalier opbevares, håndteres og bortskaffes miljømæssigt forsvarligt på husdyrbruget.

7.10 Oplag af diesel- og fyringsolie

Ansøger oplyser følgende:

Der forefindes en fyringsolietank på ejendommen på 4.700 l fra 2009. Anvendes kun hvis stokerfyret er i stykker. Dette har endnu ikke været aktuelt.

Varde Kommune gør opmærksom på, at opbevaring af diesel- og fyringsolie i overjordiske tanke skal ske i en typegodkendt beholder på varigt og stabilt underlag, og at der ikke må være risiko for afløb til jord, kloak, overfladevand eller grundvand.

Varde Kommune vurderer ud fra ansøgers redegørelse, at diesel- og fyringsolie opbevares og håndteres miljømæssigt forsvarligt på husdyrbruget.

7.11 Husdyrgødning - produktion, opbevaring og udbringning

Da der af ansøgningen ikke fremgår nogen besætningsstørrelse, men udelukkende produktionsarealer i staldene, er det ikke muligt at udregne en præcis produktion af flydende husdyrgødning.

Opbevaringsanlæg for husdyrgødning skal have en kapacitet, der er tilstrækkelig til, at udbringningen kan ske i overensstemmelse med reglerne i Husdyrgødningsbekendtgørelsen. Efter de gældende regler vil dette normalt svare til 9 måneders husdyrgødningsproduktion.

På husdyrbruget vil der efter udvidelsen være en samlet opbevaringskapacitet til flydende husdyrgødning på 5.800 m³. Opbevaringskapaciteten til den flydende husdyrgødning fremgår af tabel 3.

Opbevaringsanlæg	Før udvidelsen (m ³)	Efter udvidelsen (m ³)	Byggeår / 10 års beholderkontrol
Gylletank (bygning 8)	800	8.000	1988/2017
Gylletank (bygning 9)	1.000	1.000	1994/2011
Gylletank (bygning 10)	2.500	2.500	2004/2014
Fortank (bygning 11)	500	500	
Gyllekanaler	1.000	1.000	
I alt	5.800	5.800	

Tabel 3. Husdyrbrugets opbevaringskapacitet før og efter udvidelsen.

Ansøger oplyser følgende:

Flydende husdyrgødning omfatter gylle og hvad, der i øvrigt ledes til gylleanlægget i form af vaskevand mv.

Den flydende husdyrgødning fra staldene pumpes via fortanken til gyllebeholder. I fortanken er der en elpumpe, der pumper gyllen via jordledning til gyllebeholder. Gyllebeholderne tømmes vha. sugekran på gyllevogn. En forventet absolut maksimal besætning ses som nedenfor med den husdyrgødningsproduktion som det giver:

Besætning og gødningsproduktion			
Husdyrart / staldsystem	Antal	% græs	Tons
CHR-nr./Besæt.nr: /			
Årssøer, løbe-og drægtighedsst., Løbe-/dr.st.,Løsg. delvis..	2.680,0	Årsdyr	12.516
Årssøer, farestald, Fare st., kassesti, fuldspalte	2.680,0	Årsdyr	4.502
			17.018

Tabel 4. Produceret husdyrgødning i ansøgt drift.

På husdyrbruget vil der efter udvidelsen være en samlet opbevaringskapacitet til flydende husdyrgødning på 5.800 m³, svarende til 4,7 måneders opbevaringskapacitet. Opbevaringskapaciteten til den flydende husdyrgødning fremgår af tabel 3. Husdyrbruget på Ringkøbingvej 303 drives sammen med Hallumgade Pig Production ApS øvrige ejendomme. For at anvende Hallumgade Pig Productions ApS's samlede opbevaringskapacitet frit mellem ejendommene, er der lavet en samlet opgørelse over gødningsproduktionen og opbevaringskapaciteten. Der er i beregningen af husdyrgødningen taget højde for de ansøgte produktioner på Ringkøbingvej 303, Kvongvej 430 og Langhedevej 55.

Produceret husdyrgødning		
CHR nr.	Adresse	Mængde (m ³)
30177	Ndr. Hindsigvej 24	2.182
42589	Langhedevej 55	15.682
45030	Kvongvej 430	3.702
45073	Ringkøbingvej 303	17.018
	- Fradrag for overdækning	-1.450
	I alt	37.134

Tabel 5. Årlig produktion af husdyrgødning hos Hallumgade Pig Production ApS.

CHR nr.	Opbevaringsanlæg	(m ³)	Bemærkninger
29878	Gylletank 1 (Ringkøbingvej 213)	1.500	
29878	Gylletank 2 (Ringkøbingvej 213)	1.500	
30177	Gylletank (Ndr. Hindsigvej 24)	1.830	
30177	Gyllekanaler (Ndr. Hindsigvej 24)	500	
42589	Gylletank 1 (Langhedevej 55)	800	
42589	Gylletank 2 (Langhedevej 55)	3.000	Overdækning
42589	Fortank (Langhedevej 55)	500	Overdækket
42589	Gyllekanaler (Langhedevej 55)	1.500	
45030	Gylletank (Kvongvej 430)	800	
45030	Gyllekanaler (Kvongvej 430)	500	
45073	Gylletank 1 (Ringkøbingvej 303)	800	
45073	Gylletank 2 (Ringkøbingvej 303)	1.000	
45073	Gylletank 3 (Ringkøbingvej 303)	2.500	Overdækning
45073	Gyllekanaler og fortank (Ringkøbingvej 303)	1.500	
69237	Gylletank 1 (Sdr. Hallumvej 10)	3.000	Overdækning
69237	Gylletank 2 (Sdr. Hallumvej 10)	1.500	
69237	Gylletank 3 (Sdr. Hallumvej 10)	1.500	Marktank
81817	Gylletank 1 (Ndr. Stavskærvej 28)	3.000	Overdækning
81817	Gylletank 2 (Ndr. Stavskærvej 28)	3.000	Overdækning
	I alt	30.730	

Tabel 6. Hallumgade Pig Production ApS opbevaringskapacitet.

Samlet har hallumgade Pig production ApS opbevaringskapacitet til 30.730 m³ /37.134 m³ x 12 mdr. = 9,9 mdr. Loven kræver minimum 9 måneders opbevaringskapacitet, hvilket er overholdt.

Varde Kommune vurderer, at produktion og opbevaring af husdyrgødning er tilstrækkeligt beskrevet, og at ansøger råder over tilstrækkelig opbevaringskapacitet til den producerede husdyrgødning.

7.12 Foderopbevaring

Ansøger oplyser følgende:

Der produceres foder til eget forbrug på Ringkøbingvej 303, og de øvrige ejendomme. Alt korn anvendes til eget foder, heraf bliver ca. 60 % på ejendommen og de resterende 40 % til de øvrige ejendomme. Korn opbevares i de nye kornsiloe (bygning 14, figur 4), hvorfra det snegles ind i vådfoderanlægget.

Varde Kommune vurderer at opbevaring af foder er tilstrækkeligt beskrevet, og at foder opbevares miljømæssigt forsvarligt på husdyrbruget.

Forurening og gener fra husdyrbrugets anlæg

7.13 Lugt

Lugt stammer fra staldene, samt fra opbevaring, transport og udbringning af husdyrgødning.

I Husdyrgodkendelsesbekendtgørelsens bilag 3 er fastsat det landsdækkende beskyttelsesniveau for lugt, der skal anvendes i kommunernes vurdering af, om der er væsentlige lugtgener i forbindelse med udvidelse af et husdyrbrug. Det fremgår af reglerne, at dette beskyttelsesniveau som udgangspunkt er tilstrækkeligt til at sikre omgivelserne imod væsentlige lugtgener.

Ifølge beskyttelsesniveauet skal projektet overholde bestemte lugtgeneafstande, hvis længde afhænger af forskellige områders lugtfølsomhed. Lugtgeneafstandene beregnes i *husdyrgodkendelse.dk* efter to forskellige metoder, henholdsvis den Ny Lugtvejledning og FMK-vejledningen. Det er de længste beregnede lugtgeneafstande, der skal overholdes.

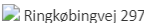
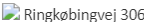
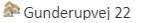
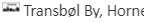
Ved beregning af geneafstanden for lugt indregnes kumulation fra andre husdyrproducenter såfremt der er husdyrproducenter med en ammoniakemission på mere end 750 kg NH₃-N pr år indenfor en radius af 100 meter fra enkeltbeboelsen og såfremt der er husdyrproducenter med en ammoniakemission på mere end 750 kg NH₃-N pr år indenfor en radius af 300 meter fra samlet bebyggelse og byzone.

Ved én anden ejendom med en ammoniakemission på mere end 750 kg NH₃-N pr år forøges geneafstanden med 10 %.

Ved to eller flere andre ejendomme med en ammoniakemission på mere end 750 kg NH₃-N pr år forøges geneafstanden med 20 %.

Ifølge beregningerne udført i *husdyrgodkendelse.dk* vil geneafstanden i forhold til byzone være 949,4 meter, samlet bebyggelse 683 meter og enkeltbolig 287,9 meter og 359,9 meter. Genekriterierne er overholdt, se tabel 7.

Ved lugtberegning regnes fra midten af de enkelte stalde. Derfor er afstanden i tabel 7 anderledes end i figur 1 og 2.

Samlet resultat af lugtberegning						
Bebyggelse	Kumulation	Model	Ukorrigeret geneafstand (m)	Korrigeret geneafstand (m)	Vægtet gennemsnitsafstand (m)	Genekriterie overholdt
 Ringkøbingvej 297	0	NY	359,9	287,9	362,3	Ja
 Ringkøbingvej 306	0	NY	359,9	359,9	361,6	Ja
 Gunderupvej 22	0	NY	758,9	683	2785,5	Ja
 Transbøl By, Horne	0	NY	999,4	949,4	2783,3	Ja

Tabel 7. Beregnet geneafstand fra husdyrbruget efter planlagt udvidelse

Lovens minimumskrav til afstande til nærmeste beboelser indenfor de tre typer er overholdt. Varde Kommune vurderer derfor, at lugt fra staldene ikke vil give væsentlige gener for omgivelserne.

Der skal i henhold til gældende lovgivning være et tæt flydelag på gyllebeholderne. Der er etableret fast overdækning på gyllebeholderen på 2.500 m³, samt fortanken på 500 m³. Udbringning af husdyrgødning skal ske i henhold til de gældende regler.

Varde Kommune vurderer samlet, at lugt fra husdyrbrugets produktion, opbevaring og udbringning af husdyrgødning, ikke vil medføre lugtgener, der stiger til et niveau, som ikke bør accepteres af omgivelserne.

Der stilles generelle vilkår til forebyggelse af lugtgener, samt at der kan kræves undersøgelse, hvis det skønnes, at lugtgener i omgivelserne er større end det kunne forventes ud fra grundlaget for miljøvurderingen.

7.14 Støj og rystelser

Ansøger oplyser følgende:

De væsentligste støjkloder på et svinebrug er staldventilation, kornblæsere, mølleri, gyllepumper, foderleverancer, støj fra transportere, m.v.

Alle svinestalde er med mekanisk ventilation, der kører året rundt.

Udslusning af gylle fra stald til fortank sker løbende. Pumpning af gylle fra fortank til gyllebeholder sker to gange hver uge, vha. el-pumpe. Oprøring af gyllebeholderne sker forud for udkørsel af gylle på markerne primært om foråret.

Der er i 2018 blevet opført 5 nye amerikaner siloer til opbevaring af foder/korn. Hver af de 5 siloer er etableret med mulighed for tørring. Dvs. at der er placeret en blæser direkte op af hver silo. Driftstiden for blæserne er primært i høst og størst i september måned. Den resterende tid af året beluftes der nogle timer ca. hver 3. uge.

I foderhuset ved farstalden (bygning 12, figur 4) er der installeret et mølleri til egen foderproduktion. Kværne og blandeanlæg er placeret indendørs, hvorved støjgenerne herfra vil være minimale.

Foderhuset og fodersiloer er placeret på den vestlige side af staldanlægget, hvorved at staldanlægget fungerer som støjvæg mod de nærmeste naboer, som er placeret mod nordøst og sydøst. Leverancer af foder foregår af kort varighed, da det tippes af i påslag.

Brug af maskiner i landbruget kan i nogle tilfælde give anledning til vibrationsgener. Dette vil typisk være rystelser maskinføreren udsættes for, fremfor rystelser der giver gener for det omgivende miljø. Denne type rystelser er en arbejdsmiljøfaktor og vurderingen af dette forhold indgår i arbejdspladsvurderingen (APV) og behandles ikke nærmere her.

I forbindelse med transportere kan der muligvis være vibrationer fra køretøjerne. Dette vil dog ikke være i et omfang, der overstiger, hvad der almindeligvis må forventes fra kørsler på landets veje. Der er ikke nabobeboelser beliggende umiddelbart op til veje eller indkørsler. Rystelser fra ejendommen eller transportere i forbindelse med driften af denne forventes derfor ikke at give gener for omgivelserne.

I Miljøstyrelsens vejledning nr. 5/1984 om "ekstern støj fra virksomheder" anføres ingen grænseværdier for støjbelastningen fra virksomheder ved boliger i det åbne land. Dog anføres, at man som udgangspunkt ved fastsættelse af støjgrænser ved nærmest liggende enkeltbolig bør anvende de grænseværdier, som er gældende for områder med blandet bolig- og erhvervsbebyggelse. Disse værdier er anvendt i denne afgørelse.

I orientering fra Miljøstyrelsen nr. 9 1997 fremgår foreslåede grænser for vibrationer i det eksterne miljø.

Varde Kommune vurderer, at udvidelsen ikke vil medføre væsentlige støj- og rystelsesgener for omgivelserne.

Varde Kommune stiller dog generelle vilkår til overholdelse af støjgrænser, og at der om nødvendigt kan kræves dokumentation for at støjgrænserne er overholdt.

7.15 Støv

Ansøger oplyser følgende:

Den primære støvkilde er støv fra ventilationsanlæg. I alle stalde med undtagelse af farestaldene, er der overbrusningsanlæg.

I forbindelse med håndtering af foder, levering af foder m.m. kan der opstå støvgener. Alt foder opbevares i udendørs eller indendørs i lukkede siloer. Transport af foder mellem fodersiloerne og stalden foregår i et lukket system, derved er støvgener fra håndtering af foder meget begrænset.

Der anvendes vådfoder i alle stalde.

Generelt vurderes at støvgener fra ejendommen vil være relative få og kortvarige og derfor ikke vil være til væsentlig gene for omkringboende naboer.

For at begrænse støvgener henviser Varde Kommune til god landmandspraksis. Blandt andet at al transport til og fra husdyrbruget bør forgå ved hensynsfuld kørsel, samt at alle aktiviteter på husdyrbruget planlægges, således at omgivelserne påvirkes mindst muligt.

Varde Kommune vurderer, at der som følge af udvidelsen ikke vil være aktiviteter, som vil medføre væsentlige støvgener. Der fastsættes vilkår om, at drift af anlægget ikke må medføre væsentlige støvgener udenfor husdyrbruget.

7.16 Skadedyr

Ansøger oplyser følgende:

For at bekæmpe skadedyr som kan være til gene for selve ejendommen foretages regelmæssig bekæmpelse af fluer, rotter og mus. Alle udendørs arealer samt områder omkring foderopbevaring holdes ryddeligt og rent. Derudover opretholdes en god staldhygiejne med fjernelse af foder- og gødningsrester, for at forebygge fluer og rotter.

Fluer bekæmpes ved hyppig udslusning af gylle samt med godkendte fluebekæmpelsesmidler i et begrænset, nødvendigt omfang og de til enhver tid gældende regler fra Aarhus Universitet, Institut fra Agrarøkologi følges.

Rottebekæmpelse sker via kommunal ordning.

Det vurderes, at med det ansøgte projekt og håndteringen af forekomst af fluer og skadedyr, ikke vil blive til gene for de omkringboende.

Varde Kommune vurderer, at der udføres tilstrækkelig forebyggende bekæmpelse. Dog fastsættes vilkår til opbevaring af foder og om at foretage fluebekæmpelse efter retningslinjer fra Aarhus Universitet, Institut for Agroøkologi. Retningslinjer angiver en række afprøvede metoder og opdateres løbende.

7.17 Døde dyr

Ansøger oplyser følgende:

Døde dyr opbevares overdækket af et kadaverdækket på plads syd for maskinhuset (bygning 6, figur 4). Placeringen af afhentningsstedet ligger ugeneret i forhold til nabobeboelser og forbipasserende. Døde dyr tilmeldes til afhentning af DAKA senest 24 timer efter dødsfaldet er konstateret. Afhentningen sker samme dag.

Opbevaring af døde dyr er reguleret af Fødevarestyrelsens "Bekendtgørelse om opbevaring m.m. af døde produktionsdyr". Der er dog, i forbindelse med opbevaring af affald, stillet et generelt vilkår til forebyggelse af uhygiejniske forhold.

Varde Kommune vurderer ud fra ansøgers redegørelse, at døde dyr opbevares og bortskaffes miljømæssigt forsvarligt på husdyrbruget.

7.18 Lys

Ansøger oplyser følgende:

Der er lys i løbeafdelingen (i bygning 1, figur 4) i 12-16 timer i døgnet, af hensyn til søernes reproduktion. I øvrige staldbygninger er der kun lys i staldene, når der arbejdes. Lyset i staldene kan ses fra vinduerne i siden af bygningerne. Bygning 1, som indeholder løbeafdelingen er omkranset af andre bygninger og læhegn, det vurderes derfor at lyset ikke vil være generende for omgivelserne.

Der er installeret udendørsbelysning ved foderhusene og fodersiloerne. Lyset tændes med censorer, hvorefter det automatisk slukker efter 30 min.

Der sker ikke ændringer af udendørsbelysningen som følge af udvidelsen. Ejendommen er afskærmet af beplantning mod landskabet mod syd, øst og vest, og delvist mod nord set fra Ringkøbingvej. Eksisterende udendørs belysning vurderes ikke at være generende for omgivelserne og trafikken.

Varde Kommune vurderer, at der ikke vil være væsentlige gener forbundet med husdyrbrugets belysning. Dog stilles et generelt vilkår om, at husdyrbrugets drift ikke må medføre væsentlige lysgener udenfor husdyrbruget.

7.19 Transport

Transporter forekommer i forbindelse med levering af foder, gødning, brændstof og andre forbrugsstoffer. Der sker desuden transport i forbindelse med afhentning af levende og døde dyr samt internt på husdyrbruget. Endelig er der transport i forbindelse med udbringning af husdyrgødning samt ved hjemtransport af afgrøder.

Transporterne fordeler sig som vist i tabel 8. Én transport svarer til både en kørsel til og fra husdyrbruget.

Transporttype	Antal transp./år, Nudrift	Antal transp./år, Ansøgt
Gylle med gyllevogne	50	50
Gylle med lastbil	400	400
Afhentning af levende dyr	170	156
Afhentning af døde dyr	52	104
Transport, træflis/piller	10	10
Brændstof	0	0
Affald o.l.	26	26
Tilkørsel korn/frø Traktor/lastbil	400	400
Tilkørsel kraftfoder og mineraler med lastbil	70	70
Tilkørsel færdigfoder lastbil	0	0
Frakørsel foder/frø med lastbil	100	100
Transporter i alt	1.278	1.316

Tabel 8. Oversigt over det årlige antal transport til og fra Ringkøbingvej 303.

Ansøger oplyser følgende:

Til ejendommen er der tre indkørsler. Da der ingen beboelser er på ejendommen anvendes alle tre indkørsler alene til bedriftens formål.

Der er ingen nabobeboelser i nærheden af ejendommens ind- og udkørsler, som vil blive generet af transporter til og fra ejendommen.

Ændringen af husdyrbruget medfører en lille stigning i antallet af transporter, da der sker en stigning i husdyrholdet.

Transporter forekommer i forbindelse med levering af foder, gødning, brændstof og andre forbrugsstoffer. Der sker desuden transporter i forbindelse med afhentning af levende og døde dyr samt intern på bedriften. Endelig er der transporter til og fra ejendommen i forbindelse med udbringning af husdyrgødning.

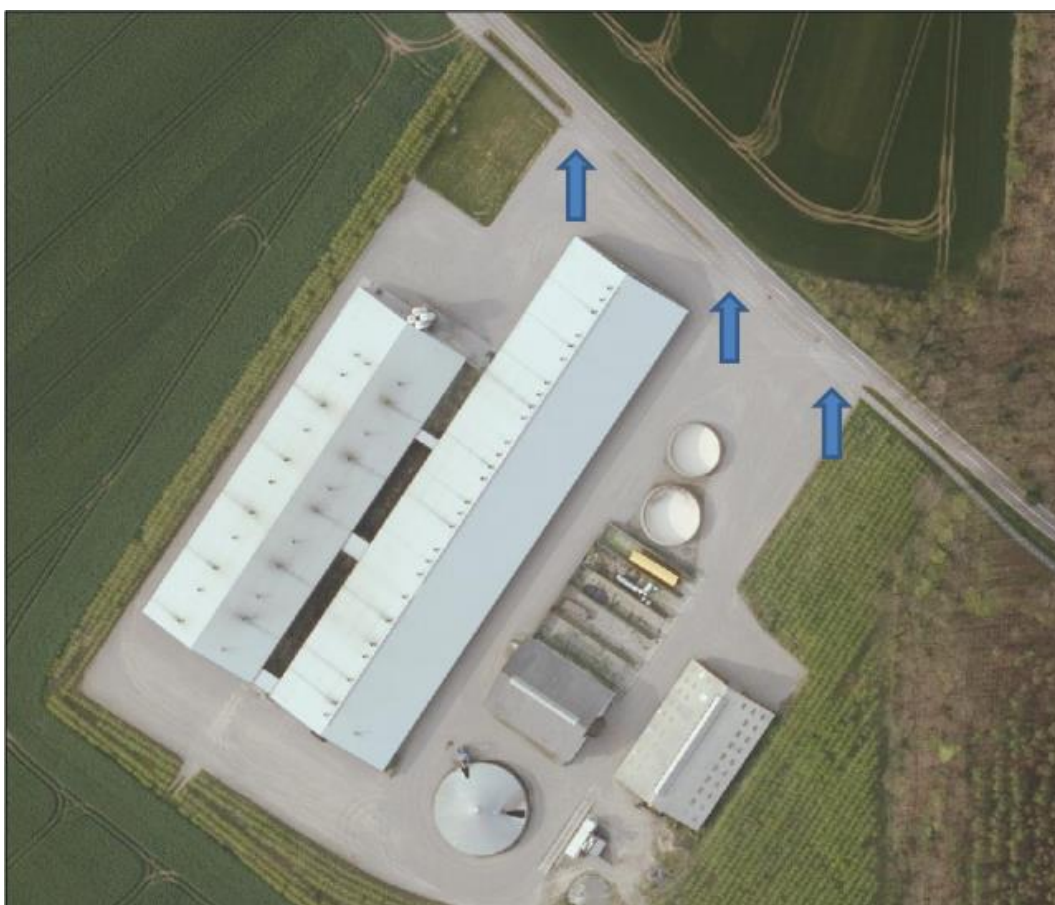
Udviklingen i antallet af forskellige typer transport ses af tabel 8.

Tung transport til og fra ejendommen kan ske ad alle tre indkørsler fra Kvangvej (ved blå pile, figur 5). Der er ingen nabobeboelser der ligger tæt ved indkørslerne, og som derved vil blive berørt af transporterne.

Tung transport til og fra ejendommen kan ske fra tidlig morgen til sen aften. Der tilstræbes dog at det sker i tidsrummet 5.00 til 20.00.

Antallet af transporter, som følge af udvidelsen, forventes at stige med 38 kørsler årligt – svarende til en stigning på ca. 3 %, hvilket skyldes at der sker en stigning i produktionen af søer.

De fleste af transporterne er med gylle. Derfor er belastningen af antal transporter i en kort afgrænset periode i forbindelse med sæsonen for gyllekørsel. I enkelte tilfælde i højsæsonen kan det være nødvendigt med transporter i weekender og uden for normal arbejdstid.



Figur 5. Til- og frakørselsforhold på husdyrbruget

Varde Kommune vurderer, at stigningen i antal transporter og at til- og frakørsel til husdyrbruget ikke vil medføre væsentlige miljømæssige gener for de omboende.

7.20 Spildevand

Ansøger oplyser følgende:

Sanitært spildevand

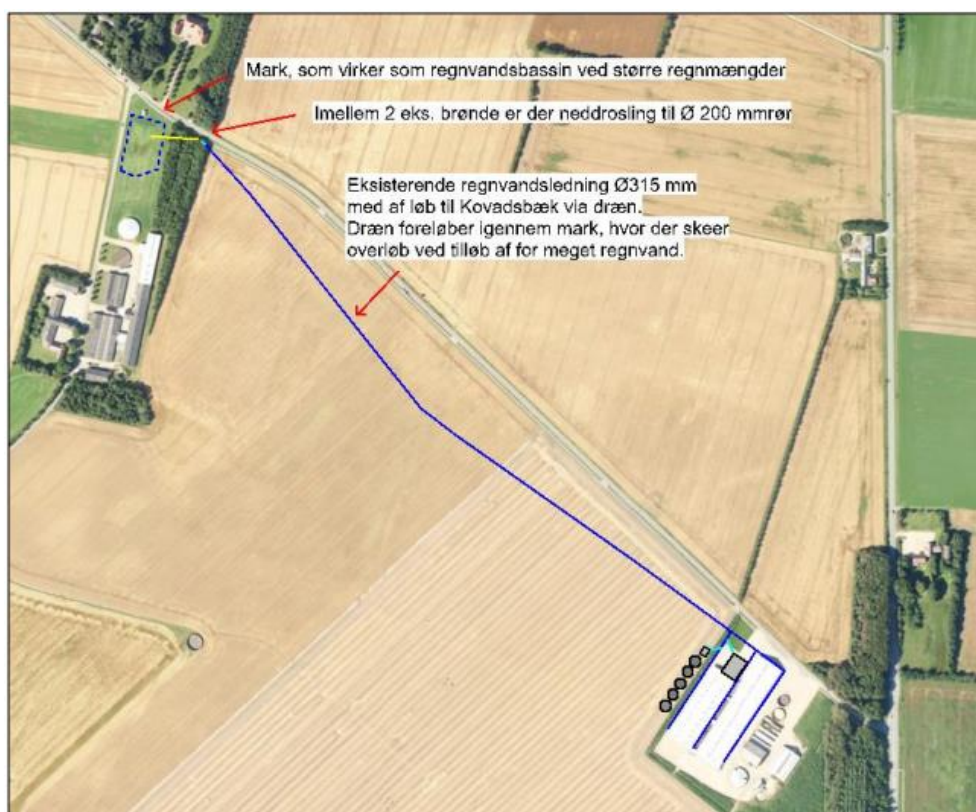
Sanitært spildevand fra toilet og bade faciliteter ledes til godkendt nedsivningsanlæg.

Processpildevand

Spildevand fra rengøring af stalde ledes til gyllebeholder.

Tagvand

Tagvand ledes via dræn til Kovadsbæk. Drænet forløber igennem mark, hvor der sker overløb ved tilløb af for meget regnvand. Marken virker som et regnvandsbassin. Tagvand fra den nye farestald ledes ligeså via dræn til Kovadsbæk.



Figur 6. Afløbsplan

Varde Kommune vurderer ud fra ansøgers redegørelse at afledning af spildevand er tilstrækkeligt beskrevet, og at spildevandet fra husdyrbruget bortledes miljømæssigt forsvarligt. Der fastsættes vilkår om, at den nye tilbygning, bygning 4 på figur 4, ikke må påbegyndes inden der foreligger en udledningstilladelse til tagvandet.

7.21 Driftsforstyrrelser eller uheld

Ved håndtering og opbevaring af gylle, kemikalier og olie, vil der altid være risiko for at der kan ske uheld. Beholdere kan springe læk, vogne kan vælte, igangsatte pumper kan blive glemt og der kan opstå brand.

For at minimere risikoen for nedsivning af stoffer til grundvandet samt beskyttelse af det omgivende miljø, har ansøger oplyst at følgende er proceduren for håndtering af gylle, kemikalier og olie, ved uheld på husdyrbruget:

Redegørelse for mulige uheld:

Umiddelbare risici for uheld i forbindelse med driften, der kan medføre en øget forurening, vil være: brand, uheld med eller ved gyllebeholdere, herunder f.eks. beskadigelse af gyllebeholdere ved strejfen eller påkørsel, eller på anden måde ved lækage eller overløb, der vil medføre udsivning af gylle. Eller spild af kemi eller olie.

Minimering af risiko for uheld:

Hvis der sker spild af olie under påfyldning, eller hvis det der sker, ikke umiddelbart kan fjernes ved afgravning eller ved brug af sugemateriale (savsmuld eller grus), vil både Alarmcentral (tlf. 112) og Miljøvagt blive kontaktet. Hvis der er mistanke om, at olie eventuelt kan sive ud af tanken, vil tanken blive tømt for olie. Såfremt det drejer sig om en mængde, som ejer ikke selv har mulighed for at fjerne, vil enten brandvæsenet eller en slamsuger, der må tage imod olieaffald, blive kontaktet, så tanken kan blive tømt. Såfremt der er sket spild, der ikke kan fjernes, vil både Miljøvagten og Alarmcentralen (tlf. 112) blive kontaktet.

Kemikalier/pesticider opbevares i aflåst rum ved siden af frokostrummet.

Gyllebeholdere er underlagt 10-års kontrol, hvor en kontrollant kontrollerer beholderens tæthed og kabler over og under terræn. Derudover er gyllebeholdere placeret sådan, at de er under dagligt opsyn for eventuelle revner, rust på synlige kabler, gylleudsivninger og andet. Ved påkørsel eller strejfen af gyllebeholdere med maskiner eller andet vil eventuelle revner blive tilset med det samme og udbedret straks. Hvis revnen ikke kan udbedres ved egen hjælp, vil beholderproducenten blive kontaktet om assistance.

Gylletankene tømmes med selvlæssende gyllevogne påmonteret sugekran.

Minimering af gene og forurening ved uheld:

Hvis gyllebeholdere skulle springe, vil alarmcentralen på tlf. 112 blive kontaktet øjeblikkeligt. Ved driftsuheld, hvor der er sket, eller hvor der er fare for at ske en større forurening af omgivelserne, vil alarmcentralen straks blive kontaktet på tlf. 112.



I tilfælde af lækage på gyllebeholdere vil der ikke ske en hurtig afstrømning, da terrænet omkring ejendommen er forholdsvis fladt. Det vil dog efterhånden løbe mod grøften nordøst for ejendommen. Denne kan nemt spærres ved at smide en halmballe eller jord i grøften.

Der er udarbejdet en beredskabsplan.

Varde Kommune vurderer at ansøger har redegjort tilstrækkeligt for mulige uheld, samt for forholdsregler i tilfælde af uheld.

7.22 Beskyttede naturområder omkring husdyrbruget - ammoniak

På et husdyrbrug er det stalde og husdyrgødningslagre, der er hovedkilden til udledning af luftbåret kvælstof (ammoniakfordampning). Beregninger, der er foretaget i *husdyrgodkendelse.dk*, viser at ammoniakfordampningen fra 8-årsdriften og nudriften er 9.914,7 kg kvælstof pr. år og i ansøgt drift 10.497,5 kg kvælstof pr. år.

Samlet resultat af ammoniakberegninger  		
Samlet emission: 10497,5 (kg NH ₃ -N/år)	Meremission (8 års-drift): 582,8 (kg NH ₃ -N/år)	Meremission (nudrift): 582,8 (kg NH ₃ -N/år)

Figur 7. Beregninger af ammoniakfordampningen i husdyrgodkendelse.dk

Det ansøgte projekt medfører således en stigning i ammoniakfordampningen på 582,8 kg kvælstof pr. år i forhold til både 8 års driften og nudriften.

Forudsætningerne for ammoniakemissionen i ansøgt drift er følgende:

- Delvis spaltegulv i løbe- og drægtighedsstalde
- Delvis spaltegulv i ny farestald

- Overdækning af gyllebeholder på 2.500 m³ (bygning 10, figur 4), og fortank på 500 m³ (bygning 11).

Tiltagene stilles som vilkår i afsnit 4.

Internationale naturbeskyttelsesområder (Natura 2000)

I henhold til "Bekendtgørelse om udpegning og administration af internationale naturbeskyttelsesområder samt beskyttelse af visse arter" (Bek. nr. 926 af 27. juni 2016) skal Varde Kommune foretage en konkret vurdering af påvirkningen af udpegede områder og arter.

Der er ca. 8,7 km fra husdyrbrugets bygninger til nærmeste internationale naturbeskyttelsesområde, som er Habitatområde nr. 77 Nørholm Hede, Nørholm Skov og Varde Å øst for Varde, se figur 8.



Figur 8. Nærmeste Internationale naturbeskyttelsesområde.

Varde Kommune har i *husdyrgodkendelse.dk* foretaget beregninger, som viser, at ammoniakdepositionen i ansøgt drift til nærmeste Internationale naturbeskyttelsesområde bliver 0,0 kg N/ha/år, hvilket er uændret både i forhold til 8 årsdriften og nudriften, se tabel 12.

§ 7 områder

I henhold til § 7 i Husdyrbrugloven, er etablering, udvidelse og ændring af anlæg på husdyrbrug ikke tilladt, hvis de ligger tættere end 10 m fra – eller helt eller delvist indenfor nærmere bestemte ammoniakfølsomme naturtyper.

Kategori 1-natur (nærmere bestemte ammoniakfølsomme naturtyper beliggende inden for internationale naturbeskyttelsesområder).

Anlægget er beliggende ca. 8,7 km fra det nærmeste naturområde, der er omfattet af § 7 stk. 1 nr. 1 i husdyrbrugloven, og beliggende indenfor internationale naturbeskyttelsesområder, se figur 9. '

Det drejer sig om en ammoniakfølsom Natura2000-naturtype 9160 Ege-blandskov, og indgår i udpegningsgrundlaget for området. Området er kortlagt af Naturstyrelsen i forbindelse med Natura 2000-planlægningen. Alternativt kan det være heder og overdrev indenfor de internationale naturbeskyttelsesområder, som er beskyttet efter naturbeskyttelseslovens § 3.

Varde Kommune har i *husdyrgodkendelse.dk* foretaget beregninger, som viser, at ammoniakdepositionen i ansøgt drift til nærmeste kategori 1-naturområde bliver 0,0 kg N/ha/år, hvilket er uændret både i forhold til 8 årsdriften og nudriften, se tabel 12.



Figur 9. Husdyrbruget i forhold til nærmeste kategori 1 område

Kategori 2-natur (nærmere bestemte ammoniakfølsomme naturtyper, der er beliggende uden for internationale naturbeskyttelsesområder).

Anlægget er beliggende ca. 8,3 km fra det nærmeste naturområde, der er omfattet af § 7 stk. 1 nr. 2 i husdyrbrugloven, som omfatter nærmere bestemte ammoniakfølsomme naturtyper, der er beliggende udenfor internationale naturbeskyttelsesområder, se figur 10.

Det drejer sig om en hede.

Varde Kommune har i *husdyrgodkendelse.dk* foretaget beregninger, som viser, at ammoniakdepositionen i ansøgt drift til nærmeste kategori 2-natur bliver 0,0 kg N/ha/år, hvilket er uændret både i forhold til 8 årsdriften og nudriften, se tabel 12.

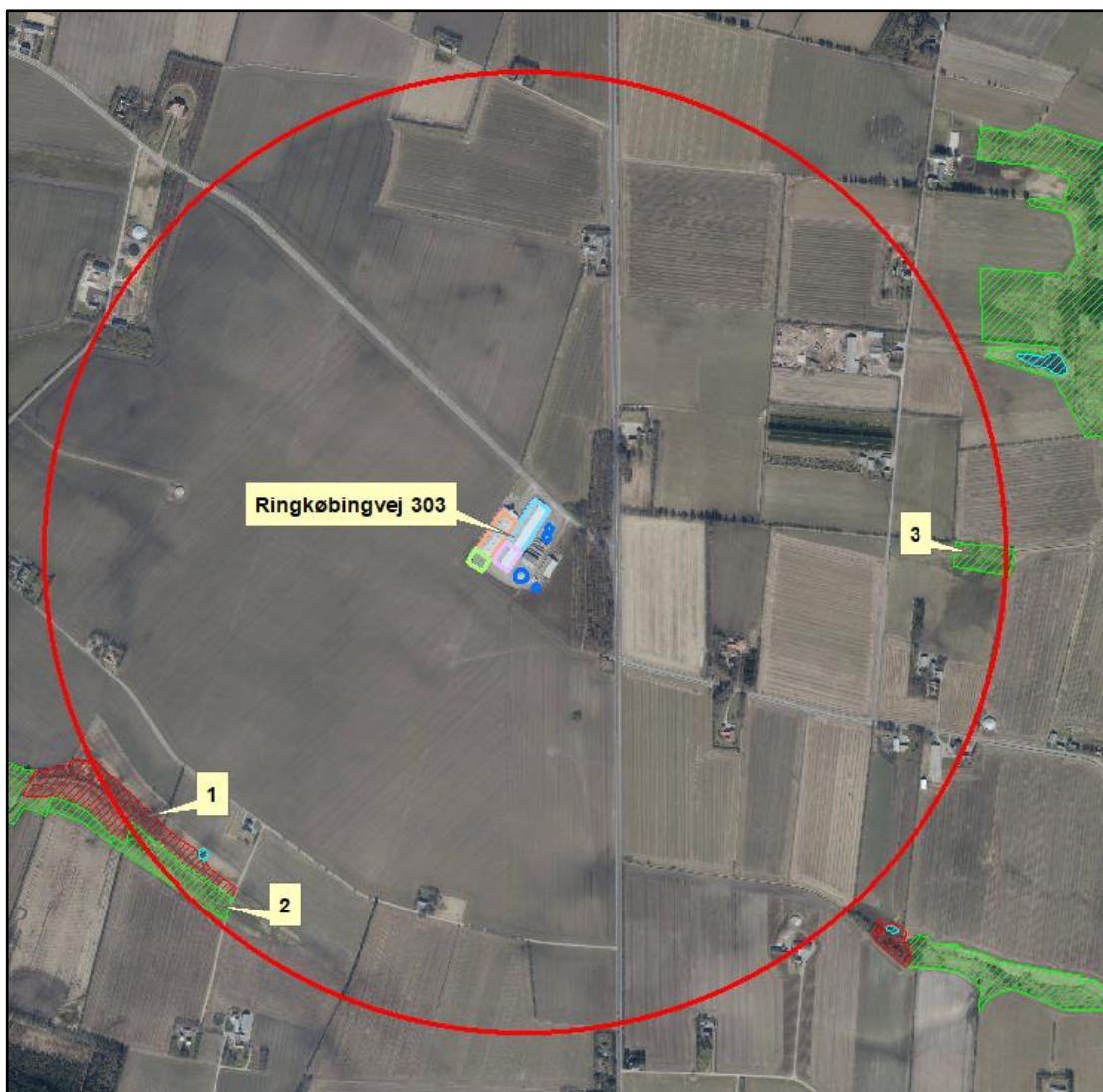


Figur 10. Husdyrbruget i forhold til nærmeste kategori 2 område

Varde Kommune vurderer på den baggrund, at udvidelsen ikke vil medføre nogen væsentlig påvirkning af § 7-områder og derfor ikke vil påvirke § 7 områderne negativt.

§ 3 områder

Af figur 11 og tabel 9 fremgår de områder, som indenfor en afstand af 1.000 m fra anlægget er omfattet af naturbeskyttelseslovens § 3.



Figur 11. § 3 arealer indenfor 1.000 m fra husdyrbruget.

§ 3 lokalitet	Type	Grønt Danmarkskort i kommuneplanen	Naturkvalitetsplan		Nyeste naturtilstand	Afstand (m)
			Værdisætning	Målsætning		
1	Mose	Ja	B	B	0,85	883
2	Eng	Ja	B	B	0,56	915
3	Eng	Ja	C	C	0,54	902

Tabel 9. § 3 områder (minus søer) indenfor 1000 m fra husdyrbruget

Nyeste naturtilstand i tabellen ovenfor er artsindekset ud fra de sidste besigtigelser.

Naturtyper har forskellige tålegrænser for hvor meget ammoniakdeposition de kan tåle før der sker ændringer på den enkelte naturtype. Naturtyperne inddeles i 5 kategorier, se tabel 10.

N-følsomhed	Tålegrænse
Uoplyst	Uoplyst
Ikke N-følsom	>30 kg N/ha/år
Mindre N-følsom	20-30 kg N/ha/år
Moderat N-følsom	10-20 kg N/ha/år
Særlig N-følsom	5-10 kg N/ha/år

Tabel 10. Oversigt over de 5 kategorier for N-følsomhed og deres tålegrænser

Århus Universitet har oplyst følgende baggrundsbelastning for Varde Kommune:

År	2006	2007	2008	2009	2012	2013	2014	2015
Kg N/ha	17,0	15,0	16,0	16,4	15,2	13,8	15,6	15,3

Tabel 11. Udvikling i baggrundsbelastningen for Varde Kommune

Kategori 3-natur (ammoniakfølsomme naturtyper, som ikke er omfattet af ovenstående kategori 1 og 2)

Indenfor 1.000 m fra anlægget er der 1 mose, se figur 11 og tabel 9.

Ingen af områderne er udpeget som rekreative områder, indgår i kommuneplanens udpegnings af værdifulde kulturmiljøer eller er omfattet af fredning.

De områder, som er udpeget som Grønt Danmarkskort i Varde Kommunes kommuneplan, se tabel 9, er dermed også omfattet af kommuneplanens handleplan for naturpleje. Der er dog ingen konkrete planlagte naturindsatser for områderne.

Områdernes naturkvalitet fremgår af tabel 9.

Varde Kommune har ikke kendskab til kvælstofbidrag til områderne fra andre kilder.

Indenfor 1.000 m fra anlægget er der ikke ammoniakfølsomme skove.

Varde Kommune har i *husdyrgodkendelse.dk* foretaget beregninger over ammoniakdepositionen på de nærmest liggende Natura 2000, Kat. 1- og Kat. 2-naturområder samt de øvrige nærmest liggende naturområder.

Beregningerne fremgår af tabel 12, og er foretaget ud fra 8-årsdriften, nudriften og den ansøgte drift.

§ 3 lokalitet	N-følsom	Afstand (m)	Tålegrænse, kgN/ha	Ruhed opland	Ruhed område	8 års drift, kgN/ha	Nudrift, kgN/ha	Ansøgt, kgN/ha
Natura 2000	Uoplyst	8.700	Uoplyst	L	S	0,0	0,0	0,0
Kategori 1	Uoplyst	8.700	Uoplyst	L	S	0,0	0,0	0,0
Kategori 2	Uoplyst	8.300	10-20	L	Mk	0,0	0,0	0,0
1	Uoplyst	883	Uoplyst	Rv	Bn	0,2	0,2	0,2
3	Uoplyst	902	Uoplyst	L	Bn	0,7	0,7	0,7

Tabel 12. Beregning af ammoniakdeposition på vigtige naturområder

Der bliver som følge af udvidelsen ikke tale om merdepositioner, som overstiger 1,0 kg N/ha/år til kategori 3-naturområder. Ammoniak fra anlægget vurderes ikke at forringe naturtilstanden på kategori 3-naturområderne.

Øvrig § 3-natur

Indenfor 1.000 m fra anlægget er der registreret 1 mindre sø. Varde Kommune vurderer, at den luftbårne ammoniakdeposition fra anlægget har en meget begrænset effekt. Hovedkilden til næringsberigelse af søerne vurderes at være overfladevand fra dyrkede arealer, dels som vand, der

løber på jordoverfladen til søerne, samt næringsberiget overfladevand der løber til søerne via rodzonen på dyrkede arealer. Ammoniak fra anlægget vurderes ikke at forringe naturtilstanden i § 3 søen.

Indenfor 1.000 m fra anlægget er der 2 enge, se figur 11 og tabel 9. Engene er B- og C-værdisatte, samt B- og C-målsatte. Ammoniak fra anlægget vurderes ikke at forringe naturtilstanden på § 3 engene.

På baggrund af ovenstående vurderer Varde Kommune, at udvidelsen af dyreholdet ikke vil påvirke kategori-3 naturområderne / § 3-områder væsentligt som følge af ammoniakdeposition, og at udvidelsen ikke vil medføre tilstandsændringer på disse områder.

7.23 Påvirkning af "Bilag IV arter"

I henhold til § 11 i "Bekendtgørelse om udpegning og administration af internationale naturbeskyttelsesområder samt beskyttelse af visse arter" er der indført en streng beskyttelse af en række dyre- og plantearter, uanset om de forekommer inden for et beskyttelsesområde eller udenfor. Disse arter fremgår af direktivets bilag IV og kaldes derfor bilag IV-arter. For en række arters vedkommende har Varde Kommune intet kendskab til arternes udbredelse i området, det gælder f.eks. løgfrø, markfirben og alle arter af småflagermus.

Spidssnudet frø og birkemus er begge arter der er listet på bilag IV. Spidssnudet frø er almindelig udbredt i Varde Kommune, og forventes at forekomme i forbindelse med naturområder, hvor der er egnede leveforhold for spidssnudedede frøer. Det er Varde Kommunes vurdering at udvidelsen ikke vil medføre nogen væsentlig påvirkning af spidssnudet frø på grund af den store forekomst af arten i Varde Kommune.

Birkemus er registreret få steder i Varde Kommune. Nærmeste lokalitet, hvor der er registreret birkemus, er ca. 3 km sydvest for husdyrbruget. Det er Varde Kommunes vurdering, at udvidelsen af dyreholdet ikke vil medføre nogen væsentlig påvirkning af birkemusen på grund af den store afstand til den nærmeste lokalitet hvor birkemusen er registreret.

Varde Kommune vurderer i øvrigt, at udvidelsen kan gennemføres uden at påvirke nogen af de listede arter på bilag IV i direktivet væsentligt.

Bedste tilgængelige teknik (BAT)

Med begrebet BAT menes den teknik, som mest effektivt giver et højt beskyttelsesniveau for miljøet som helhed, og som samtidig er afvejet i forhold til fordele og økonomiske udgifter.

Ansøgere om miljøtilladelse og miljøgodkendelse af husdyrbrug med en ammoniakemission højere end 750 kg NH₃-N pr. år, skal begrænse ammoniakforureningen ved anvendelse af BAT. IE-brug skal også begrænse forurening ved anvendelse af BAT på andre områder end ammoniak.

EU-kommissionen har i 2017 vedtaget bindende BAT-konklusioner for intensivt opdræt af fjerkræ eller svin (IE-brug).

Miljøstyrelsen har meldt ud, at kravene i BAT-konklusionerne i meget vid udstrækning allerede er indeholdt i den gældende lovgivning her i Danmark, og at kommunerne derfor ikke selv skal anvende BAT-konklusionerne, men i stedet anvende de regler i husdyrgødningsbekendtgørelsen og husdyrgodkendelsesbekendtgørelsen, der bliver fastsat med henblik på at implementere BAT-konklusionerne.

I Varde Kommunes vurdering af BAT indgår bl.a.

- EU-kommissionens BAT-konklusioner for intensivt opdræt af fjerkræ eller svin
- Miljøstyrelsens Teknologiliste
- Miljøstyrelsens Teknologiblade
- Bilag 3 i husdyrgodkendelsesbekendtgørelsen

I Varde Kommunes BAT-vurdering indgår hovedpunkterne

- Ammoniak
- Management
- Ernæringsmæssig styring
- Forbrug af vand og energi
- Opbevaring af husdyrgødning
- Forarbejdning af - og udbringning af husdyrgødning

7.24 BAT - Ammoniak

Varde Kommune har beregnet projektets BAT-emissionsniveau ud fra Bilag 3 i Husdyrgodkendelsesbekendtgørelsen, se tabel 13.

Antal m ² og staldsystem/lager	Emissionsgrænseværdi (Kg NH ₃ -N/m ²)	Korrigeret grænseværdi Kg NH ₃ -N/m ²	Total Kg NH ₃ -N for produktions-arealet
Bygning 1 (eksisterende stald) 249 m ² delvis spaltegulv, 25 – 49 % fast gulv	1,9		473,1
Bygning 1 (eksisterende stald) 1.104 m ² individuel opstaldning, delvis spaltegulv	1,3		1.435,2
Bygning 1 (eksisterende stald) 103 m ² løsgående, delvis spaltegulv	1,2		123,6
Bygning 2 (eksisterende stald) 3.232 m ² løsgående, delvis spaltegulv	1,2		3.878,4
Bygning 3 (eksisterende stald) 2.829 m ² kassestier, fuldspaltegulv	1,3		3.677,7
Bygning 4 (ny stald) 883 m ² kassestier, delvis spaltegulv	0,59		520,97
198 m ² gyllebeholder	0,4		79,2
250 m ² gyllebeholder	0,4		100
597 m ² gyllebeholder	0,4	0,2	119,4
140 m ² fortank	0,4	0,2	28
Total BAT emissionsniveau for projektet			10.435,57
Projektets reelle ammoniakemission			10.497,5
BAT-niveauet er ikke overholdt med			61,93

Tabel 13. Beregning af projektets BAT-emissionsniveau

Overdækning af gyllebeholder og fortank var BAT-krav i tillæg nr. 2 til miljøgodkendelsen fra 2014 og derfor er BAT-beregningen for eksisterende stalde foretaget ud fra de vilkår om virkemidler og miljøteknologi, der er fastsat i den tidligere meddelte miljøgodkendelse.

BAT-emissionsniveauet for projektet er beregnet til 10.435,57 kg NH₃-N og projektets reelle ammoniakemission er på 10.497,5 kg NH₃-N. Projektet har således en total ammoniakemission, der er 61,93 kg NH₃-N højere end det beregnede BAT-emissionsniveau.

Ansøger har derfor redegjort for fravalg af teknologier ud fra proportionalitetsprincippet. Redegørelsen er vedlagt som bilag 1.

Varde Kommune vurderer på baggrund af ovenstående, at ansøger lever op til lovgivningens krav om BAT på punktet ammoniak.

BAT-niveauet er opnået ved at der er anvendt:

- Delvis spaltegulv i løbe- og drægtighedsstalde
- Delvis spaltegulv i ny farestald
- Overdækning af gyllebeholder på 2.500 m³, og fortank på 500 m³.

7.25 BAT – Management

Ansøgers redegørelse:

- *Bedriftens medarbejdere uddannes løbende gennem kurser og efteruddannelse.*
- *Medarbejdere er orienteret om, at ejendommen er miljøgodkendt, og hvilket ansvar der dermed følger.*
- *I bedriftens driftsregnskab registreres forbrug af vand, energi, indkøbt foder, pesticider og handelsgødning.*
- *Gyllen analyseres for indhold af kvælstof og fosfor.*
- *Rengøring i og omkring siloer og bygninger foretages jævnligt med henblik på at minimere risikoen for lugt og for at der ikke skal opstå uhygiejniske forhold.*

- I forbindelse med indretningen af produktionsanlægget er der fokus på, at indretningen tager hensyn til en rationel drift, af hensyn til ressource forbruget i driften og af hensyn til de daglige arbejds gange.
- Sigtet med anlægget er, at der ud fra et proportionalitetssynspunkt er fokus på hvilke staldsystemer, der er bedst anvendelig i relation til miljø, arbejdsforbrug og dyrevelfærd for at fremtidssikre virksomheden.
- På bedriften er der udarbejdet beredskabsplan, således at skade ved uheld kan minimeres.
- Der er faste procedurer/rutiner i forhold til bortskaffelse af bedriftens spild- og affaldsstoffer, levering af foder, transporter m.m.
- Der iværksættes et reparations- og vedligeholdelsesprogram for at sikre, at bygninger og udstyr er i driftsklar stand.

Der stræbes efter at leve op til målene for godt landmandskab. Dette betyder bl.a.:

- At hjælpestoffer som gødning, plantebeskyttelsesmidler, medicin og energi bruges under hensyntagen til miljø og sundhed.
- At brugen af næringsstoffer optimeres på ejendomsniveau under hensyntagen til afgrødernes behov og det økonomiske afkast.
- At der sikres en høj udnyttelse af næringsstoffer ved udarbejdelse af mark- og gødningsplaner. Herved sikres, at tildeling af kunst- og husdyrgødning sker ud fra afgrødernes behov og næringsstofnorm på den enkelte mark, således der sker mindst muligt tab til det omgivende miljø. Endvidere laves der en årlig opgørelse i form af gødningsregnskaber over at forbruget gødning ikke er større end normerne foreskriver.
- At der er fokus på at nye stalde og produktionssystemer indrettes så lugt og fordampning af ammoniak begrænses ud fra de tekniske og økonomiske muligheder og under hensyntagen til dyrenes fysiologiske og adfærdsmæssige behov.
- Naboer tilbydes information om, hvornår der kan forekomme gener fra udbringning af husdyrgødning via SMS eller via bedriftens hjemmeside.

Ifølge EU-kommissionens BAT-konklusioner er følgende BAT:

- Miljøledelse. Husdyrbruget har pligt til fra godkendelsesdato at anvende miljøledelse. Kommunen kontrollerer dette ved de ordinære tilsyn.
- Korrekt placering af anlægget
- Uddannelse af medarbejdere
- Udarbejdelse af en beredskabsplan
- Regelmæssig kontrol, reparation og vedligeholdelse af gyllesystemer, foder- og vandsystemer, ventilationssystemer m.m.
- Opbevare døde dyr på en måde, der forhindrer eller reducerer emissioner
- Reducere støj-, støv-, og lugtemissioner

Varde Kommune vurderer, at ansøgers tiltag på punktet management lever op til det, som Varde Kommune fastsætter som BAT for husdyrbruget, blandt andet baseret på punkterne i EU-kommissionens BAT-konklusioner. Husdyrbruget lever dermed op til lovgivningens krav om BAT på punktet management.

7.26 BAT – Fodringsstrategi

Ansøgers redegørelse:

- Foderproduktion og indkøb af foder sker på grundlag af foderplanlægning.
- Der udarbejdes foderplaner i samarbejde med konsulent og med anvendelse af nyeste viden indenfor svinefodring. Herved optimeres fodringen så unødigt forbrug af råvarer undgås.
- Der er faste aftaler til levering af foder.
- Foderanlæg justeres jævnlige, således at udfodret mængde svarer til dyrgruppen og unødigt foderspild minimeres.

- Der anvendes N-balanceret foder baseret på energibehov og fordøjelige aminosyrer.
- Der anvendes fasefodring af søerne, så søer i forskellige stadier (cyklus) kan tildeles forskellige foderblandinger. I denne produktion kan der udfodres 3 forskellige blandinger, en goldsoblending, en drægtighedsblanding eller en diegivningsblanding. Dette sikrer, at søerne tildeles foder, hvor næringsstofferne er tilpasset netop deres størrelse og behov. Kravet til næringsstoffer er forskelligt, og ved at fasefodre indenfor normerne undgås en generel overforsyning med råprotein og fosfor, som ellers vil udskilles via husdyrgødningen og belaste miljøet.

Ifølge EU-kommissionens BAT-konklusioner er følgende BAT:

- Reducering af indholdet af råprotein ved hjælp af N-balanceret foder baseret på energibehov og fordøjelige aminosyrer
- Fasefodring
- Tilføjelse af kontrollerede mængder af essentielle aminosyrer til foder med et lavt indhold af råprotein
- Anvendelse af godkendte fodertilsætningsstoffer, som reducerer den samlede mængde kvælstof og fosfor, der udskilles
- Anvendelse af letfordøjeligt uorganisk fosfat med henblik på den delvise udskiftning af konventionelle fosforkilder i foderet
- Beregning ved hjælp af en massebalance af kvælstof og fosfor på grundlag af foderindtaget, indholdet af råprotein i foderet, den samlede mængde fosfor og dyrenes ydelse samt vurdering af denne.

Beregninger har vist, at det ansøgte projekt lever op til Miljøstyrelsens BAT-krav for ammoniak.

Varde Kommunen vurderer på den baggrund, og ud fra ansøgers tiltag på punktet ernæringsmæssig styring, at husdyrbruget lever op til det, som Varde Kommune fastsætter som BAT for projektet. Ansøger lever dermed op til lovgivningens krav om BAT på punktet ernæringsmæssig styring.

7.27 BAT - Forbrug af vand og energi

Ansøgers redegørelse:

Vand

- Vandforbruget registreres en gang årligt i regnskabet.
- Evt. lækager identificeres og repareres hurtigst muligt. Defekte drikkekopper udskiftes.
- Bedriftens drikkevandsinstallationer rengøres og efterses jævnlige med henblik på at undgå spild.
- I forbindelse med rengøring iblødsættes staldene for at, minimere forbruget af vaskevand.
- Der udføres regelmæssig kalibrering af drikkevandsanlægget for at undgå spild.
- Der er drikkekopper eller drikkenipler over krybber i alle staldafsnit. Herved undgås drikkevandsspild.

Energi

Belysning:

- Der er kun lys i driftsbygningerne når der arbejdes og når det i øvrigt er nødvendigt af produktionsmæssige årsager.
- Udendørs belysning bevægelsessensor, som automatisk slukker efter 30 min., hvorved unødvendigt energi forbrug undgås.
- Der anvendes lavenergi-belysning (LED) i bedriften

Varme:

- *Strålevarme i stedet for varmelamper. Strålevarme kræver færre watt for at give samme varme, som en varmelampe.*

Ventilation:

- *Der er installeret trinløs styring af ventilatorer i staldene, hvilket regulerer ventilation i forhold til staldtemperatur (og fugtighed), og giver dermed lavest mulig forbrug af energi.*
- *Der etableres undertryksventilation i de nye staldanlæg, hvilket reducerer energiforbruget i forhold til et ligetryks ventilationsanlæg.*
- *Ventilationsanlægget til ses dagligt for driftsforstyrrelser.*
- *I de mekanisk ventilerede stalde gennemføres hyppige eftersyn, justeringer og rengøring af ventilationssystemet. Hvorved unødigt energiforbrug til ventilation undgås.*

Øvrige:

- *Alle stalde er isolerede.*
- *Elforbruget registreres månedligt. Dette giver fokus på forbruget, og muligheder for at reducere dette.*
- *Gylletanken på 2.500 m³ er overdækket og der er dermed ikke tilførsel af regnvand til gylletanken. Dette reducerer antallet af transporter, og derved energiforbruget i forbindelse med udkørsel af gyllen.*

Ifølge EU-kommissionens BAT-konklusioner er følgende BAT:

- Registrering af vandforbrug og minimering af dette
- Opsporing og udbedring af lækager
- Anvendelse af højtryksrensere til rengøring af staldbygninger og udstyr
- Anvendelse af udstyr til drikkevand, der passer til den pågældende dyrekategori, samtidig med at der sikres adgang til vand samt kontrol og regelmæssig indstilling af udstyret
- Genbrug af uforurenede regnvand som rensevand
- Holde de forurenede områder på gårdspladsen så små som muligt
- Adskil uforurenede regnvand fra spildevandsstrømme, der skal renses
- Led spildevandet over i en særlig beholder eller et anlæg til gylleopbevaring
- Rens spildevandet
- Udbringning af spildevand f.eks. ved hjælp af et vandingssystem
- Højeffektive varme-, køle- og ventilationssystemer samt optimeret styring af disse
- Isolering af vægge, gulve og/eller lofter i stalde
- Energieffektiv belysning
- Anvendelse af varmevekslere, varmepumper eller/og varmegenvinding
- Naturlig ventilation

Varde Kommune vurderer, at ansøgers tiltag på punktet forbrug af vand og energi lever op til det, som Varde Kommune fastsætter som BAT for projektet. Ansøger lever dermed op til lovgivningens krav om BAT på punktet forbrug af vand og energi.

7.28 BAT – Opbevaring af husdyrgødning

Ansøgers redegørelse:

Gylle:

- *Flydende husdyrgødning opbevares i tætte gylletanke og udbringes på markerne ud fra afgrødens behov på den enkelte mark. Herved optimeres optagelsen af næringsstoffer og udvaskningen af nitrat samt udledningen af fosfor minimeres.*
- *Der etableres flydelag på gylletankene for at minimere ammoniak emission, flydelaget kontrolleres månedligt og der føres logbog over kontrollen, så der er fokus på at flydelaget lever op til kravene.*

- Årligt efterses tæthed af overjordisk del og kabler på gyllebeholdere for intakt beskyttelse og eventuelle brud. Ved skader kontaktes leverandøren.
- Tanken tømmes ca. fire gange årligt for indvendig inspektion. Inspektionen foretages stående uden for tanken.
- Årligt efterses inspektionsbrønd ved gylletank på 2.500 m³, for om der er vand der lugter eller som ser ud til at være med gyllerester. Ved tegn på utætheder kontaktes leverandøren.
- Gyllen omrøres kun forud for udkørsel af gylle.
- Der er konstant flydelag på gyllen, og efter omrøring/udkørsel kontrolleres det, at der er etableret flydelag senest efter 14 dage, forudsat der er gylle i tanken.
- Der er fast overdækning af gylletanken på 2.500 m³. Dette reducerer ammoniakfordampningen.
- Tanken er tilmeldt de lovpligtige eftersyn, hvilket betyder, at tanken hvert 10. år bliver kontrolleret af autoriseret kontrollant for, om tanken opfylder krav til holdbarhed, tæthed og styrke.

Ifølge EU-kommissionens BAT-konklusioner er følgende BAT:

- Reducere forholdet mellem fordampningsoverfladens areal og møddingens volumen
- Tildække møddinger
- Opbevare tørret, fast husdyrgødning i en lade
- Anvende betonsilo til opbevaring af fast husdyrgødning
- Opbevare fast husdyrgødning på et fast, uigennemtrængeligt gulv med et drænsystem og en opsamlingskølle til afstrømningen
- Vælge opbevaringsfaciliteter med tilstrækkelig kapacitet til at holde på den faste og den flydende husdyrgødning i perioder, hvor udbringning ikke er mulig
- Opbevare fast husdyrgødning i markstakke, der er placeret væk fra overfladevandløb og/eller underjordiske vandløb, som flydende afstrømning kan trænge ned i
- Hensigtsmæssig konstruktion og drift af gyllebeholderen
- Minimere omrøringen af gylle
- Tildækning af gyllebeholderen
- Gylleforsuring
- Anvende gyllebeholdere, der kan modstå mekaniske, kemiske og termiske påvirkninger
- Lækagesikre faciliteter og udstyr til opsamling og overførsel af gylle
- Kontrollere beholdernes strukturelle integritet mindst én gang om året

Beregninger har vist, at det ansøgte projekt, omfattende både stalde og lagre, lever op til Miljøstyrelsens BAT-krav for ammoniak.

Varde Kommunen vurderer på den baggrund, og ud fra ansøgers tiltag på punktet opbevaring af husdyrgødning, at husdyrbruget lever op til det, som Varde Kommune fastsætter som BAT for projektet. Ansøger lever dermed op til lovgivningens krav om BAT på punktet opbevaring af husdyrgødning.

7.29 Forarbejdning af – og udbringning af husdyrgødning

Ifølge BAT-konklusionerne er der forskellige ting, som er BAT, hvis der forarbejdes husdyrgødning på husdyrbruget. Der forarbejdes ikke husdyrgødning på husdyrbruget.

Ifølge BAT-konklusionerne er der forskellige ting, som er BAT, når det gælder udbringning af husdyrgødning. Udbringning af husdyrgødning reguleres ikke i forbindelse med godkendelse af et husdyrbrug, men er reguleret i almindeligt gældende regler i husdyrgødningsbekendtgørelsen

7.30 Samlet BAT-vurdering

Som der er redegjort for i de foregående punkter, lever ansøger op til Varde Kommunes BAT-krav for husdyrbruget. Varde Kommune vurderer på den baggrund, at ansøger i henhold til § 27 i Husdyrbrugloven har truffet de nødvendige foranstaltninger til at forebygge og begrænse forurening ved anvendelse af den bedste tilgængelige teknik.

8 Egenkontrol

Ansøgers redegørelse:

- *Der laves E-kontrol*
- *Besætningen er under Englandsgrise-ordningen ved Danish Crown, hvilket stiller skærpede krav til produktionen.*
- *Der overvåges ved gyllepumpning*
- *Der udføres 10-årig beholderkontrol*

Varde Kommune vurderer, at dokumentationen er dækkende.

9 Foranstaltninger ved ophør af produktion

Ansøgers redegørelse:

Ved ophør af produktionen fra ansøgers side vil produktionen formentlig blive fortsat af en ny ejer. Hvis produktionen ophører, vil gødnings- og ensilageanlæg blive tømt og rengjort. Det vurderes at ovennævnte er tilstrækkeligt til at undgå forureningsfare.

Varde Kommune vurderer, at tiltagene er tilstrækkelige til at undgå forureningsfare.

10 Alternative muligheder

Ansøgers redegørelse:

Den ansøgte løsning er valgt, idet den giver den optimale løsning indenfor de eksisterende fysiske og økonomiske rammer, som landmanden har til rådighed. En mindre udbygning af anlægget til diegivende søer, giver en optimal udnyttelse af det resterende anlæg.

Der har ikke været andre alternative placeringer i det at det er en forholdsvis lille udvidelse der bedst giver mening at ligge i sammenhæng med eksisterende farestald. Set i forhold til logistik, økonomi og fremtidig udvidelsesmuligheder.

Mht. staldsystemer og miljøteknologi, har der været overvejet at etablere fuldspaltegulv i den nye farestald. Det blev fravalgt, da det kræver at der anvendes en miljøteknologi, som fx gyllekøling, gylleforsuring eller luftrensning til at reducere ammoniakfordampningen.

11 Nabo- / partshøring

Projektet er udover ansøger og dennes konsulent sendt til høring hos naboer/partner, som ejer en matrikel indenfor lugtkonsekvenszonen, som er 989 m fra husdyrbruget, i perioden fra den 28. november 2018 til den 3. januar 2019.

I forbindelse med nabohearingen er der ingen bemærkninger kommet.

12 Samlet vurdering

På baggrund af ovenstående vurderer Varde Kommune, at det ansøgte projekt ikke vil medføre en væsentlig påvirkning af miljøet, naturen og naboerne sammenholdt med den nuværende produktion, hvis de i miljøgodkendelsen opstillede vilkår overholdes.

Varde Kommune vurderer, at der kan meddeles godkendelse til det ansøgte da:

Der er truffet de nødvendige foranstaltninger til, at forebygge og begrænse forurening ved anvendelse af den bedste tilgængelige teknik.

Husdyrbruget i øvrigt kan drives på stedet uden at påvirke omgivelserne på en måde, som er uforenelig med hensynet til omgivelserne.

Udvidelse og drift af husdyrbruget ikke medfører væsentlige virkninger på miljøet.

Bilag 1 – Redegørelse for fravalg af teknologi

Fravalg af teknologi

Miljøstyrelsen har ved fastlæggelsen af emissionsgrænseværdierne for ammoniak, fået lavet opgørelser af hvor meget hver teknik eller teknologi koster i etablering, drift og vedligeholdelse opgjort i forhold til miljøeffekten (kr. pr. kg reduceret N) samt i forhold til de samlede produktionsomkostninger (kr. pr. årssø). Omkostningerne er opgjort for forskellige brugsstørrelser, angivet som dyreenheder (DE) og fremgår af de enkelte Teknologiblade.

Emissionsgrænseværdierne er fastlagt ud fra det princip at enkeltteknologier med reduktionsomkostninger, der overstiger ca. 100 kr. pr. kg. reduceret N, ikke bør indgå i vurderingen. Derudover er der lagt til grund, at meromkostningerne for landmanden forbundet med at opfylde de fastlagte emissionsgrænseværdier ikke bør overstige ca. 50 kr. pr. årssø set i forhold til en situation med helt frit teknologivalg.

For at kunne sammenholde beregningerne i teknologibladerne, er der foretaget en beregning af, hvor mange dyreenheder der vil være på ejendommen i nudrift og i fremtidig drift. I nudriften er der tilladelse til 2.450 årssøer, svarende til 556,8 DE. I ansøgt drift søges der om et produktionsareal hvor der maksimalt kan være 2.680 årssøer, svarende til 609,1 DE. Det er en udvidelse på i alt 52,5 DE.

Da meromkostningerne i teknologibladerne er opgjort ud fra den forudsætning, at der er tale om en nyetablering, er vurderingen af om investeringen af en miljøteknologi er proportional med miljøeffekten, foretaget ud fra meromkostningerne ved 75 DE, i det den samlede udvidelse svarer til 52,3 DE.

I nedenstående tabel kan ses en oversigt over de samlede årlige meromkostninger pr. årssø og pr. kg reduceret N, fordelt på de forskellige teknologier.

Op til 75 DE		Samlet årlig meromkostning pr. årssø	Samlet meromkostning pr. kg N reduceret	Bemærkninger
Overdækning af gyllebeholder		35 kr.	161 kr.	
Gyllekøling i farestald/drægtighedsstald	10 W/m ²	*122 kr.	*536 kr.	Ved 0 % varmeudnyttelse, da der er et eksisterende varmeanlæg der kan dække hele varmebehovet.
	20 W/m ²	*195 kr.	*448 kr.	
	30 W/m ²	*269 kr.	*431 kr.	
Forsuring af gyllen		482 kr.	141 kr.	
Biologisk luftrensning i farestalden	100 % rensning	247 kr.	161 kr.	
	60 % delrensning	175 kr.	123 kr.	
	40 % delrensning	143 kr.	135 kr.	
Biologisk luftrensning i løbe- og drægtighedsstalden	100 % rensning	249 kr.	110 kr.	
	60 %	170 kr.	86 kr.	

	delrensning			
	40 % delrensning	142 kr.	126 kr.	
Kemisk luftrensning i farestalden	100 % rensning	231 kr.	130 kr.	
	60 % delrensning	178 kr.	108 kr.	
	40 % delrensning	145 kr.	123 kr.	
Kemisk luftrensning i løbe- og drægtighedsstalden	100 % rensning	233 kr.	97 kr.	
	60 % delrensning	174 kr.	77 kr.	
	40 % delrensning	145 kr.	128 kr.	

Tabel 8. Skøn over økonomiske konsekvenser ved forskellige miljøteknologier, jf. Teknologibladene.

*Forudsætninger for de økonomiske beregninger ved gyllekøling, søer og smågrise.

Gyllekøling.

Der etableres ikke gyllekøling i den nye farestald, idet varmen fra kølesystemet ikke kan anvendes på den pågældende bedrift. Da der er etableret et varmeanlæg, der dækker varmebehovet. Gyllekøling er fravalgt, da de årlige omkostninger til gyllekøling overstiger 100 kr. pr. kg reduceret N og 50 kr. pr. årssø, ved en mindre udvidelse på under 75 DE, jf. Teknologibladet "*Køling af gylle i stalde til søer og smågrise*".

Gylleforsuring

Gylleforsuring er fravalgt, da de årlige omkostninger til gylleforsuring overstiger 100 kr. pr. kg reduceret N og 50 kr. pr. årssø, ved en mindre udvidelse på under 75 DE, jf. Teknologibladet "*Svovlsyrebehandling af gylle i sostalde*".

Hyppig udslusning

Hyppig udslusning er fravalgt, idet at teknologien kun er godkendt til lugtreduktion og i slagtesvinestalde.

Punktudsugning

Punktudsugning er fravalgt, idet teknologien kun er godkendt til slagtesvinestalde.

Kemisk og biologisk luftrensning

Kemisk og biologisk luftrensning er fravalgt, da de årlige omkostninger til kemisk- og biologisk luftrensning overstiger 100 kr. pr. kg reduceret N eller 50 kr. pr. årssø, ved en mindre udvidelse på under 75 DE, jf. Teknologibladene "*Kemisk luftrensning med syre og biologisk luftrensning*".

Fast overdækning

Fast overdækning af gyllebeholderne er fravalgt, da de årlige omkostninger til fast overdækning overstiger 100 kr. pr. kg reduceret N, ved en mindre udvidelse på under 75 DE, jf. Teknologibladet "*Fast overdækning af gyllebeholder*".

På baggrund af ovenstående vurderes det at projektet lever op til lovgivningens krav.