

Miljøgodkendelse

Givskud Sogns Jagtforening



Navn Givskud Sogns Jagtforening
Adresse Riismarkvej 8, 7323 Give
Matrikel nr. 2g, Ris by, Givskud
CVR 33400284
P-nr 1016633786
Listepunkt J 203 – Udendørs skydebane

Dato 24. april 2019
Sagsnr. 09.02.11-P19-2-18
Sagsbehandler Asbjørn Svendsen

Indholdsfortegnelse

SAMMENDRAG	3
VEJLE KOMMUNES AFGØRELSE	3
VILKÅR FOR MILJØGODKENDELSEN	4
<i>Generelt</i>	4
<i>Indretning og drift</i>	4
<i>Støj</i>	6
<i>Skydetider</i>	7
<i>Affald</i>	7
<i>Egenkontrol</i>	8
GRUNDLAG FOR AFGØRELSEN	9
<i>Lovgrundlag m.m.</i>	9
<i>Sagsakter</i>	9
<i>Oplysninger om ansøger</i>	9
MILJØTEKNISK BESKRIVELSE	9
MILJØTEKNISKE VURDERING	10
<i>Planforhold</i>	10
<i>VVM</i>	10
<i>Natur</i>	10
<i>Indretning</i>	11
<i>Sikkerhed</i>	11
<i>Støj</i>	11
<i>Skydetider</i>	12
<i>Tilkørselsforhold</i>	13
<i>Jordforurening</i>	14
<i>BAT (Bedste tilgængelige teknik)</i>	15
<i>Samlet vurdering</i>	15
KLAGEVEJLEDNING	16
SØGSMÅL	16
KOPILISTE	17
BILAG	17
<i>Bilag 1 – Ansøgning om miljøgodkendelse</i>	17
<i>Bilag 2 – Miljøredegørelse for Givskud Sogns Jagtforening</i>	17
<i>Bilag 3 – Støjrapport for Givskud Jagtforenings flugtskydebane</i>	17
<i>Bilag 4 – Tillæg til støjrapport for Givskud Jagtforenings flugtskydebane</i>	17
<i>Bilag 5 – Skydebanevejledning figur 3</i>	17

Sammendrag

Givskud Sogns Jagtforening ønsker at udvide en eksisterende flugtskydebane. Skydebanen er godkendelsespligtig i henhold til godkendelsesbekendtgørelsens¹ listepunkt J203: udendørs skydebaner. Da udvidelsen af skydebanen indebærer en øget forurening skal udvidelsen miljøgodkendes. Skydebanens nuværende miljøgodkendelse er meddelt i 2005. Siden 2005 er der fastsat standardvilkår for skydebaner. Da skydebanen foretager en godkendelsespligtig udvidelse, skal vilkårene i den eksisterende miljøgodkendelse erstattes af vilkårene i standardvilkårsbekendtgørelsen². Vilkaere for henholdsvis eksisterende og nye baneanlæg sammenskrives i et fælles dokument.

Vejle Kommunes afgørelse

Vejle Kommune meddeler miljøgodkendelse til flugtskydebane hos Givskud Sogns Jagtforening, Riismarkvej 8, 7323 Give. Miljøgodkendelsen er meddelt efter miljøbeskyttelseslovens § 33³. Godkendelsen til etablering af de nye baner bortfalder hvis den ikke er udnyttet senest 2 år efter at den er meddelt.

Vejle Kommune meddeler påbud om nye vilkår til Givskud Sogns Jagtforening, Riismarkvej 8, 7323 Give. Afgørelsen er meddelt efter miljøbeskyttelsesloven §41, jf. §41b.

Med ovenstående afgørelser bortfalder vilkår meddelt i tidligere miljøgodkendelser.

¹ Bekendtgørelse nr. 1317 af 20. november 2018 om godkendelse af listevirksomheder

² Bekendtgørelse nr. 1474 af 12. december 2017 om standardvilkår i godkendelse af listevirksomhed

³ Lov nr. 358 af 6. juni 1991 om miljøbeskyttelse, jf. lovbekendtgørelse nr. 241 af 13. marts 2019

Vilkår for miljøgodkendelsen

Generelt

1. Ved driftsophør skal virksomheden forinden orientere tilsynsmyndigheden herom og der træffes de nødvendige foranstaltninger for at undgå forureningsfare og for at efterlade stedet i tilfredsstillende tilstand.
2. Skydebanen skal ved ophør af anvendelse til skydebane foranledige, at primære nedfaldsområder på flugtskydningsområdet undersøges for jordforurening med henholdsvis bly og organiske stoffer.
3. De ansvarlige for skydebanens drift skal til enhver tid være bekendt med miljøgodkendelsens indhold inden for den enkeltes funktions- og ansvarsområde.

Indretning og drift

4. Baneanlægget, herunder støjdæmpende foranstaltninger, skal til enhver tid være indrettet, således som det er forudsat i de støjberegninger, der er lagt til grund for godkendelsen. Tilsynsmyndigheden kan forlange landinspektørrattest til dokumentation for, at forudsætningerne er opfyldt, dog højst hvert andet år.
5. Nedfaldsområderne skal indrettes, og løbende friholdes for vegetation, således at mest muligt af affaldet kan opsamles.
6. Kastemaskiner skal opstilles, så nedslag af lerduer kun sker på det til skydebanen hørende udyrkede areal samt hovedsagelig inden for det primære nedfaldsområde. Arealet må ikke anvendes til dyrkning. Nedfaldsområderne fremgår af Bilag 3 – Støjrapport for Givskud Jagtforenings flugtskydebane.

7. Indholdet af PAH (polycykliske aromatiske hydrocarboner) i de anvendte lerduer må ikke overskride grænseværdierne i nedenstående tabel.

Stofnavn	CAS-nr.	Grænseværdi mg/kg tørstof
Acenaphthen	83-32-9	
Acenaphthylen	208-96-8	
Anthracen	120-12-7	
Benzo[a]anthracen	56-55-3	≤ 1,0
Benzo[b]fluoranthen	205-99-2	≤ 1,0
Benzo[j]fluoranthen	205-82-3	≤ 1,0
Benzo[k]fluoranthen	207-08-9	≤ 1,0
Benzo[g,h,i]perylen	191-24-2	≤ 1,0
Benzo[a]pyren	50-32-8	≤ 1,0
Benzo[e]pyren	192-97-2	≤ 1,0
Chrysen	218-01-9	≤ 1,0
Dibenzo[a,h]anthracen	53-70-3	≤ 1,0
Fluoranthen	206-44-0	
Fluoren	86-73-7	
Indeno-[1,2,3-c,d]pyren	193-39-5	≤ 1,0
Naphthalin	91-20-3	
Phenanthren	85-01-8	
Pyren	129-00-0	
Sum af alle PAH		≤ 10,0

8. Dokumentation for lerduernes indhold af PAH skal forelægge i form af en analyserapport. PAH indholdet i lerduerne skal bestemmes i overensstemmelse med AfPS GS 2014:01 PAK eller tilsvarende analysemetode.

Analysen skal foretages af et akkrediteret laboratorium. Ved et akkrediteret laboratorium forstås i denne sammenhæng et laboratorium, som er akkrediteret af Den Danske Akkrediterings- og Metrologifond (DANAK) eller af et tilsvarende akkrediteringsorgan, som er medunderskriver af EA's (European co-operation for Accreditation) multilaterale aftale om gensidig anerkendelse

9. Den ansvarlige for anlægget skal senest d. 1. februar orientere tilsynsmyndigheden og offentligheden om planlagte skydninger i den kommende sæson. Orienteringen skal indeholde en oversigt med dage og tidspunkter hvor der er planlagt skydninger. Tilsynsmyndigheden skal orienteres skriftligt på mail eller brev. Offentligheden skal orienteres via lokal dagspresse, foreningens hjemmeside eller lignende.
10. Ændringer i sæsonplanen skal meddeles tilsynsmyndigheden senest 4 uger forud for ændringen og offentliggøres senest 14 dage forud for ændringen.

Støj

11. Støjbidraget fra skydebanen må ved de omkringliggende boligernes udendørs opholdsarealer (op til 10 m fra boligen) ikke overstige værdierne i nedenstående tabel

Målepunkt	Adresse	Grænseværdi dB(A),I
M1	Riismarkvej 14	65,9
M2	Riisvej 15	64,2
M3	Riismarkvej 6	65,0
M4	Riismarkvej 3	61,7
M5	Riismarkvej 17	64,3
M6	Riisvej 17A	58,7
M7	Riisvej 19	55,8
M8	Riisvej 11	65,7
M9	Riismarkvej 4	62,6
M10	Riismarkvej 15	64,6
M11	Riismarkvej 19	63,0
M12	Riismarkvej 22	65,1
M13	Tysklandsvej 17	58,4

12. Foreningen skal på tilsynsmyndighedens forlangende dokumentere at grænseværdierne i vilkår 11 er overholdt når skydebanen er i drift. Tilsynsmyndigheden kan dog højst anmode om dokumentation for at vilkår 11 er overholdt en gang pr. kalenderår, med mindre der er tale om en opfølgende måling eller beregning i forbindelse med en allerede konstateret overskridelse af grænseværdierne for støj.

Dokumentationen skal foreligge i form af enten støjmåling, eller –beregning, udført og afrapporteret som ”Miljømåling – ekstern støj” jf. gældende version af Bekendtgørelse om kvalitetskrav til miljømålinger⁴, eller som støjberegning udført i overensstemmelse med miljøstyrelsens vejledning nr. 2/1995⁵. Hvis støjniveauet er bestemt ved brug af beregningsmetoden i miljøstyrelsens vejledning nr. 2/1995 og data, som enten stammer fra samme vejledning, eller som miljøstyrelsen efterfølgende har godkendt, er der ikke krav om, at beregningerne udføres i henhold til bilag 4, kvalitetskrav til ”Miljømåling – ekstern støj”, i bekendtgørelse om kvalitetskrav til miljømålinger. Beregningerne skal dog under alle omstændigheder dokumenteres og rapporteres efter de relevante retningslinjer i nævnte bekendtgørelse, jf. bilag 4, afsnit 4.3.4. Beregninger herudover skal udføres i henhold til bilag 4, kvalitetskrav til ”Miljømåling – ekstern støj”, i bekendtgørelse om kvalitetskrav til miljømålinger.

Tilsynsmyndigheden skal have en kopi af dokumentationen senest 6 uger efter at anmodningen er fremsendt.

Udgifter til egenkontrollen afholdes af Givskud sogns jagtforening.

⁴ Bekendtgørelse nr. 974 af 27. juni 2018 om kvalitetskrav til miljømålinger

⁵ Vejledning om beregning og måling af støj fra skydebaner (Vejledning nr. 2 af 1995)

13. Ved overskridelse af grænseværdierne i vilkår 11 skal foreningen udarbejde en handlingsplan, der beskriver hvordan støjbidraget reduceres så grænseværdierne kan overholdes. I handlingsplanen skal der endvidere redegøres for tidshorisonten for at gennemføre de støjreducerende tiltag. Planen skal sendes til tilsynsmyndigheden sammen med støjrapporten.

Skydetider

14. I perioden 1. maj til 31. august må der skydes i følgende tidsrum:

- Mandag – fredag kl. 07.00 – 18.00
- Lørdag kl. 09.00 – 16.00
- 2 aftener (mandag – fredag) kl. 18.00 – 22.00. Hvis der i en uge forekommer både dags- og aftenskydninger, skal aftenskydningen afvikles på en af de dage hvor der også forekommer dagsskydning.
- Der må i perioden afholdes 4 arrangementer hvor der skydes både lørdag og søndag. Weekendarrangementer skal afvikles inden for tidsrummet lørdag kl. 09.00 – 20.00 og søndag kl. 09.00 – 18.00.

15. I perioden 1. september – 30. april må der skydes i følgende tidsrum:

- Mandag – fredag kl. 07.00 – 20.00
- Lørdag kl. 09.00 – 16.00
- 2 aftener (mandag – fredag) kl. 20.00 – 22.00. Hvis der i en uge forekommer både dags- og aftenskydninger, skal aftenskydningen afvikles på en af de dage hvor der også forekommer dagsskydning.
- Der må i perioden afholdes 4 arrangementer hvor der skydes både lørdag og søndag. Weekendarrangementer skal afvikles inden for tidsrummet lørdag kl. 09.00 – 20.00 og søndag kl. 09.00 – 18.00.

Affald

16. Patronhylstre skal opsamles efter hver skydning.

17. Lerdueskår, ikke anskudte lerduer, haglskåle og plastforladninger fjernes jævnlige fra primære nedfaldsområder, og mindst 2 gange årligt.

18. Interne affaldslagre af lerduemateriale og patronhylstre må kun være på befæstede arealer. Lagrene af lerduerester må ikke give anledning til støvgener. Lagrene skal tømmes mindst 1 gang årligt.

Egenkontrol

19. For flugtskydningsbaner skal følgende registreres i en driftsjournal:

- dato for rengøring af primære nedfaldsarealer,
- dato for tømning af interne affaldslagre af hhv. patronhylstre og lerduerester,
- mængde opsamlet og bortskaffet lerduemateriale,
- antal anvendte lerduer,
- hvilke typer af lerduer, der anvendes på skydebanen, samt indhold af eventuelle forurenende stoffer,
- anvendte våbentyper eller våbenklasser.

Grundlag for afgørelsen

Lovgrundlag m.m.

- Miljøbeskyttelsesloven (Lovbek. Nr. 241 af 13. marts 2019)
- Godkendelsesbekendtgørelsen (Bek. Nr. 1317 af 20. november 2018)
- Standardvilkårsbekendtgørelsen (Bek. Nr. 1474 af 12. december 2017)
- Vejledning om skydebaner (Vejledning nr. 1 af 1995)
- Vejledning om beregning og måling af støj fra skydebaner (Vejledning nr. 2 af 1995)

Sagsakter

- Ansøgning om miljøgodkendelse, modtaget d. 14. februar 2018.
- Konflikt rapport, modtaget d. 14. februar 2018
- Miljøredegørelse, modtaget d. 14. februar 2018
- Støjrapport, modtaget d. 14. februar 2018
- Opdateret miljøredegørelse, modtaget d. 25. juni 2018
- Opdateret støjrapport, modtaget d. 26. juni 2018
- Opdateret støjrapport sportingsbane 2, ny skudretning, modtaget 5. oktober 2018
- Besigtigelsesrapport, Sydøstjyllands Politi, modtaget 5. oktober 2018
- Høringssvar, modtaget i december 2018 og april 2019
- Opdateret ansøgning samt supplerende støjdata, modtaget 12. februar 2019

Oplysninger om ansøger

Givskud Sogns Jagtforening
Riismarkvej 8, 7323 Give
Matrikelnr. 2g, Ris by, givskud
CVR-nr. 33400284
P-nr. 1016633786

Kontaktperson:

Edvard Vemmelund

Tlf. 20 80 01 39

E-mail: edvard@givskud-el.dk

Miljøteknisk beskrivelse

Givskud Sogns Jagtforening har udarbejdet den miljøtekniske beskrivelse af skydebanens indretning. Skydebanens indretning og miljøpåvirkning er beskrevet i følgende dokumenter:

- Bilag 1 – Ansøgning om miljøgodkendelse
- Bilag 2 – Miljøredegørelse for Givskud Sogns Jagtforening
- Bilag 3 – Støjrapport for Givskud Jagtforenings flugtskydebane
- Bilag 4 – Tillæg til støjrapport for Givskud Jagtforenings flugtskydebane

Miljøtekniske vurdering

Planforhold

Skydebanen er placeret i landzone. I forbindelse med udvidelsen af skydeanlægget er det vurderet, at udvidelsen ikke udløser lokalplanligt. Tilladelse til udvidelsen af anlægget er meddelt som en landzonetilladelse d. 4. maj 2018. Det gøres opmærksom på at klagefristen for landzonetilladelsen er udløbet, landzonetilladelsen er derfor gældende.

VVM

Skydebaner er ikke omfattet af lov om miljøvurdering⁶, der skal derfor ikke laves vvm screening eller vvm redegørelse.

Natur

Nærmeste Natura 2000 område er habitatområde 65 Store vandskel, Rørbæk sø og Tinnat Krat. Natura 2000 området er placeret 4,7 km fra projektområdet. I forhold til udpegningsgrundlaget for det pågældende område er det udelukkende relevant at vurdere på Damflagermus (*Myotis dasycneme*). Jævnfør bilag IV-håndbogen⁷ yngler damflagermus i huse og sjældnere hule træer. Kolonierne ligger i nærheden af jagtområder, som ofte er vandflader af større søer og åer og tagrørsbevoksninger. Arten overvintrer i de jyske kalkgruber. Arealerne mellem projektområdet og Natura 2000 området består hovedsageligt af nåleskov og dyrkede arealer. Kommunen vurderer derfor, at der ikke er nogen sandsynlighed for, at damflagermus inden for Natura 2000-området fouragerer eller raster omkring projektområdet. DN Vejle har med støtte fra Vejle Kommune og Naturstyrelsen registreret flagermus i Vejle Kommune i perioden 2015 til 2017. Der er i den forbindelse heller ikke registreret damflagermus i Riis Plantage. Vejle Kommune vurderer, at det anmeldte projekt kan udelukkes at have en væsentlig påvirkning af det pågældende habitatområde.

Bilag IV-arter

I forhold til dette projekt er flagermus de eneste relevante bilag IV-arter i området. DN Vejle har haft dataloggere til registrering af flagermus opsat 1,5 kilometer sydvest for projektområdet. Her har de registreret brunflagermus, pipistrelflagermus og vandflagermus.

Brunflagermus yngler i hule træer og jager store insekter i skove, enge, skovbryn m.m. Brunflagermus flyver omkring solnedgang. I foråret og efteråret kan den jage i fuld dagslys.

Pipistrelflagermus yngler normalt i huse og jager små insekter i skovkanter, haver og parker

Vandflagermus yngler normalt i hule træer og jager myg og vandinsekter især over åer, søer og damme.

Der vil ikke blive fældet træer eller fjernet bygninger i forbindelse med projektet. Selve skydebanen er omgivet af nåleskov. Projektet vil derfor ikke påvirke potentielle yngle og rasteområder. Der vil blive stillet støjkraft i forhold til nærliggende beboelse. Kommunen vurderer, at disse støjkraft vil sikre fourageringsområderne 1,5 km sydvest for projektområdet og i skovbrynene.

⁶ Lov nr. 425 af 18. maj 2016 om miljøvurdering af planer og programmer og af konkrete projekter (VVM)

⁷ Håndbog om dyrearter på habitatdirektivets bilag IV. Danmarks Miljøundersøgelser rapport nr. 635, 2007

Kommunen vurderer derfor, at projektet ikke vil påvirke nogen bilag IV-arter i området.

Udvidelsen af skydebanen berører ikke natur-, kultur- eller rekreative værdier. Det bemærkes dog, at der umiddelbart sydøst for den planlagte sportingsbane 3 findes et beskyttet hedeområde, som ikke må ryddes eller ændres i forbindelse med etableringen af den nye bane.

Indretning

Der etableres støjdæmpende skydehuse og nye støjvolde med henblik på at reducere støjpåvirkningen. Skydebanen skal indrettes således at nedfald af hagl og lerduer holdes på egne arealer. I forbindelse med den første annoncering af miljøgodkendelsen påpegede naboerne til skydebanen, at banens indretning gav anledning til haglnedfald på anden mands jord. Jagtforeningen har efterfølgende fået politiet til at foretage en besigtigelse af skydebanen. Ved besigtigelsen blev der konstateret risiko for haglnedfald uden for egne arealer. På baggrund af politiets besigtigelse ændres skudretningen på sportingsbane 2 således at haglnedfald fremover holdes inde på skydebanens egne arealer. Politiets besigtigelse gav ikke anledning til ændringer på de øvrige baner. Hvis banernes indretning efterfølgende ændres, i forhold til oplysningerne i ansøgningsmaterialet, skal der laves en ny støjberegning, og kommunen skal vurdere om ændringen er godkendelsespligtig.

Sikkerhed

Sikkerhedsforholdene på skydebanen og de omkringliggende arealer varetages af politiet, som skal godkende banen i henhold til bekendtgørelse om skydebaners indretning, anlæggelse og anvendelse. Politiet har, ifølge jagtforeningen, forhåndsgodkendt de nye skydearealer. Ændringen af sportingsbane 2 kræver en godkendelse fra politiet. De øvrige eksisterende baner er sikkerhedsgodkendt med den nuværende indretning indtil juni 2019. Henvendelser vedrørende sikkerheden, herunder også sikkerheden ved færdsel i skoven, jævnfør servitut 06.06.2012-1003596765, skal rettes til politiet.

Støj

Den primære støjkilde er skudstøj. Skydebanen har fået udarbejdet en støjrapport, der viser skydebanens støjbidrag ved de omkringliggende ejendomme. Støjbidraget ved de omkringliggende boliger er beregnet med udgangspunkt i et enkelt skud fra den mest støjende våbentype som benyttes på skydebanen. Beregningsmetoden forudsætter, at lydudbredelsen sker under vejrforhold, som bevirker en høj støjbelastning i beregningspunktet, dvs. direkte medvind fra standplads til beregningspunkt eller vindstille og positiv temperatur gradient. De beregnede støjbidrag er betinget af, at der etableres støjdæmpende skydehuse samt en støjvold. Skydebanen har tidligere fået lavet støjberegninger ved 5 omkringliggende boliger. Disse 5 boliger er identiske med målepunkt M1 – M 5 i den nye støjrapport. Skydebanens støjbidrag efter udvidelsen vil være en anelse mindre ved målepunkterne M1, M3 og M5. Ved målepunkt M2, Riisvej 15 og M4, Riismarkvej 3 vil udvidelsen af skydebanen medføre en stigning på henholdsvis 9 og 3 dB(A),I. Den nye støjrapport indeholder data for yderligere 8 målepunkter, M6 – M13. Målepunkterne M6 – M13 har ikke indgået i tidligere støjberegninger, det er derfor ikke muligt at vurdere hvor meget støjbidra-

get ændres ved disse boliger. Vejle Kommune vurderer, at der ved etablering af støjhuse og – vold er foretaget de nødvendige tiltag for at minimere støjpåvirkningen fra skydebanen.

I forbindelse med den første annoncering af miljøgodkendelsen påpegede naboerne til skydebanen, at der grundet flere standpladser kan forekomme sammenfaldende skud, hvilket øger støjbidraget fra skydebanen. Hertil kan bemærkes, at støjbidraget fra en skydebane fastlægges med udgangspunkt i et skud fra den mest støjende våbentype der anvendes på skydebanen. Sandsynligheden for sammenfaldende skud, samt antallet af skud der afgives, indgår ikke i beregningsmetoden. Det er således ikke en fejl, at der ikke er taget højde for eventuelt sammenfaldende skud i støjberegningen.

I forbindelse med partshøring foretaget i december 2018 har naboerne til skydebanen påpeget, at skoven placeret syd for skydebanen ikke bør medtages som en støjdæmpende foranstaltning, da de finder, at bevoksningen er lysåben, samt at der pga. skovens alder er risiko for stormfald. Det fremgår af ”Vejledning om beregning og måling af støj fra skydebaner” at skovarealer kan tillægges en dæmpende effekt, hvis bevoksningen er uigennemsigtig, og træerne rager mindst 1m op over den krumme lydbane. Vejledningen indeholder ikke en nærmere beskrivelse af definitionen uigennemsigtig. Vejle Kommune har på baggrund af en fysisk inspektion, samt luftfotos fra perioden 2004 – 2018, foretaget en vurdering af skovens udstrækning og tæthed. Skoven består primært af nåletræer med mindre områder af løvfældende træer og buske. Skovens dybde fra støjvoldene på henholdsvis SP1 og SP3 til det sydlige skel er ca. 190-200 m. Det estimeres, at de fleste træer har en højde på 8-12 m. Bevoksningen vurderes at være forholdsvis åben i bunden og tæt i toppen. Vejle Kommune vurderer, at skoven kan medtages som en dæmpende foranstaltning, da trækronerne, hvor den krumme lydbane passerer, har karakter af en uigennemsigtig beplantning. Det faktum at der foreligger en potentiel risiko for stormfald er, ifølge Vejle Kommunes vurdering, ikke en gyldig grund til at nægte ansøger mulighed for at medtage en dæmpende effekt af skoven. Det bemærkes dog, at i tilfælde af større stormfald eller træfældning, som vurderes at have indflydelse på skovens dæmpende effekt, skal jagtforeningen dokumentere at grænseværdierne for støj fortsat kan overholdes.

Skydetider

Skydetiderne fastsættes med udgangspunkt i det højeste støjbidrag fra et enkelt skud ved den mest støjbelastede bolig i området. Sammenhængen mellem støjbidrag og skydetider fremgår af miljøstyrelsens ”Vejledning om skydebaner” nr. 1 af 1995. Skydetiderne afhænger af støjbidraget. Der tillades således flere skydetimer på baner med et lavt støjbidrag end ved baner med et højt støjbidrag. Med hensyn til støjbidrag og skydetider skelnes der i ”vejledning om skydebaner” mellem nye og eksisterende skydebaner. Givskud Sogns Jagtforenings baner betragtes i den henseende som en ny skydebane.

Den nuværende miljøgodkendelse giver mulighed for at skyde i følgende tidsrum:

Perioden 1. maj til 31. august

- Mandag – fredag kl. 7 – 18. Der må skydes alle dage.
- Mandag – fredag kl 18 – 22. Der må afholdes 2 aftenskydninger om ugen.
- Lørdag kl. 9 – 16. Der må skydes alle lørdage i perioden.
- 4 weekendarrangementer med skydning begge dage i tidsrummet lørdag kl. 9 – 20 samt søn- og helligdage kl. 9-18.

Perioden 1. september til 30. april

- Mandag – fredag kl. 7 – 20. Der må skydes alle dage.
- Mandag – fredag kl 20 – 22. Der må afholdes 2 aftenskydninger om ugen.
- Lørdag kl. 9 – 16. Der må skydes alle lørdage i perioden.
- 4 weekendarrangementer med skydning begge dage i tidsrummet lørdag kl. 9 – 20 samt søn- og helligdage kl. 9-18.

Jagtforeningen har i februar 2019 ændret sin ansøgning fra 3 til 2 aftenskydninger. Der søges derfor om at opretholde de nuværende skydetider, hvilket indebærer maksimalt 2 ugentlige aftenskydninger på hverdage. Det fremgår af skydebanevejledningens figur 3, rød linje, at der kan gives tilladelse til skydning i dagtimerne, alle dage, mandag til lørdag, hvis støjbidraget ikke overstiger 67 dB(A),I. Skydebanevejledningens figur 3, grøn linje, viser at der kan gives tilladelse til 2 aftenskydninger på hverdage, hvis støjbidraget ikke overstiger 68 dB(A),I. Bilag 5 viser skydebanevejledningens figur 3. Ifølge de indsendte støjrapporter er det maksimale støjbidrag fra skydebanen beregnet til 65,9 dB(A),I ved målepunkt M1. Da skydebanens støjbidrag ikke overstiger grænseværdierne for de ansøgte skydetider er det Vejle Kommunes vurdering, at der kan gives godkendelse til det ansøgte.

Tilkørselsforhold

Adgangen til skydebanen foregår via en grusbelagt privat fællesvej. Tilkørsel til skydebanen sker, ifølge jagtforeningen, primært fra den sydlige del af Riismarkvej. Jagtforeningen estimerer, at ca. 5% af de besøgende tilkører skydebanen fra den nordlige del af den private fællesvej. Ifølge ansøgningsmaterialet er der typisk 60 – 80 besøgende på en almindelig træningsaften som afvikles i tidsrummet 17.00 – 21.30.

Vejle Kommune har inden d. 28. juni 2018, hvor der i første ombæring blev meddelt miljøgodkendelse til udvidelse af skydebanen, ikke modtaget henvendelser vedrørende trafikale gener som følge af skydebanens aktiviteter. Efter annonceringen har de omkringboende givet udtryk for, at transporten til skydebanen medfører støj og støvgener samt påfører de vejberettigede øgede udgifter til vedligeholdelse af vejen.

I forbindelse med godkendelse af en virksomhed skal kommunen foretage en vurdering af, om til- og frakørsel til virksomheden vil kunne ske uden væsentlige miljømæssige gener for de om-

boende. Der foreligger ikke trafiktællinger for Riismarkvej. Det er derfor ikke muligt at sammenholde trafikmængden for dage med og uden aktivitet på skydebanen. Ligeledes er det ikke muligt at fastslå hastigheden eller antallet af biler der reelt tilkører skydebanen fra henholdsvis syd og nord. Til trods for det sparsomme datagrundlag er det Vejle Kommunes skøn, at en udvidelse af skydebanen ikke vil medføre en stigning i trafikstøjen der er uforeneligt med hensynet til omgivelserne. Med hensyn til støvpåvirkning fra grusvejen er det Vejle Kommunes vurdering, at den økonomiske omkostning forbundet med asfaltering af 2 km vej, med henblik på at reducere lejlighedsvis støvgener ved 4-5 boliger, ikke er proportional med den miljømæssige gevinst asfalteringen vil medføre.

Forhold omkring vedligeholdelse af en privat fællesvej, og fordelingen af udgifter hertil, er ikke omfattet af miljøbeskyttelsesloven, der kan derfor ikke stilles vilkår om sådanne forhold i en miljøgodkendelse. Hvis de vejberettigede finder, at den eksisterende udgiftsfordeling til vedligeholdelse ikke er retvisende, er der mulighed for at kontakte kommunens vejmyndighed. Vejmyndigheden kan lave et vejsyn og efterfølgende træffe afgørelse om udgifternes fordeling mellem de vejberettigede, jf. bestemmelserne i lov om private fællesveje.

Jordforurening

Ved udvidelse af skydebanen inddrages nye ikke forurenede arealer. De nye arealer vil over tid blive forurenede pga. skydeaktiviteterne. Visse typer af fænghætter indeholder bl.a. bly, antimon og barium. Når der afgives skud vil rester af tungmetaller fra fænghætten blive blæst ud af geværets løb, hvilket indebærer en risiko for at arealerne omkring standpladserne forurenes med tungmetaller. Aktiviteterne på skydebanen vil endvidere medføre at nedfaldsarealerne forurenes med stålhagl og lerduerester. LerdUER er typisk fremstillet af et kridt- eller kalkholdigt pulver sammenholdt af et bindemiddel. Afhængig af det valgte bindemiddel kan lerdUERne indeholde større eller mindre mængder af sundhedsskadelige polycykliske aromatiske hydrocarboner (PAH). Når en lerdue træffes vil den splintres i mindre stykker. Da en del af lerduefragmenterne er meget små er det ikke muligt at indsamle alle fragmenterne, hvilket indebærer at der over tid vil ske en ophobning af PAH-holdigt affald på nedfaldsarealerne. De fleste PAH er forholdsvis immobile i vand, den mængde PAH som eventuelt måtte udvaskes fra lerdUERne vil derfor forblive i det øverste jordlag hvor de bindes til bl.a. jordpartikler. Selv om oplag af PAH-holdige lerdUERester på jordoverfladen ikke umiddelbart er forbundet med sundhedsmæssige risici, eller udgør en risiko for grundvandet, er det Vejle Kommunes holdning, at jordforurening som følge af skydebanens drift bør holdes på et minimum. Vejle Kommune vurderer derfor, at der bør stilles vilkår vedrørende lerdUERernes maksimale indhold af PAH, således at der over tid ikke ophobes større mængder PAH på skydearealerne end højst nødvendigt.

På matriklen hvor skydebanen er beliggende er der tinglyst, at der ikke må anvendes pesticider eller udbringes gødning. Servitutten har til formål at beskytte grundvandet mod udvaskning af pesticider og kvælstof. Da servitutts bestemmelser allerede er gældende, vurderes det, at det ikke er nødvendigt at tilføje vilkår om forbud mod anvendelse af pesticider og gødning i miljøgodkendelsen.

BAT (Bedste tilgængelige teknik)

Standardvilkårene, som skydebanen er omfattet af, er som udgangspunkt et udtryk for BAT. Standardvilkårene indeholder imidlertid ikke krav til lerduernes maksimale indhold af PAH. I forbindelse med en ændring af godkendelsesbekendtgørelsen i 2008-2009 vurderede Miljøstyrelsen, at der ikke var tilstrækkelig dokumentation for at de ”miljøvenlige” lerdUER var miljømæssigt bedre, eller havde samme tekniske standard som traditionelle lerdUER. Miljøstyrelsen vurderede på daværende tidspunkt, at skydebanerne opfyldte kravet om BAT, hvis lerdUEResterne løbende blev fjernet fra skydearealerne. Siden 2009 er der sket en produktudvikling således at der nu findes et større udvalg af lerdUER med lavt PAH indhold, som opfylder de tekniske kriterier for anvendelse i internationale konkurrencer. Vejle Kommune finder, at BAT for skydebaner anno 2018 bl.a. indebærer, at der skal anvendes lerdUER med et lavt PAH indhold. Vejle Kommune har derfor valgt at stille vilkår om, at der skal anvendes lerdUER med et lavt PAH indhold.

Samlet vurdering

Vejle Kommune vurderer, at Givskud Sogns Jagtforening har truffet de nødvendige foranstaltninger til at begrænse støjpåvirkningen fra de nye skydearealer. Vejle Kommune har valgt at stille vilkår vedrørende lerdUERnes maksimale indhold af forurenende stoffer med henblik på at minimere jordforureningen som følge af skydebanens drift. Forudsat at skydebanen drives i overensstemmelse med godkendelsens vilkår er det Vejle Kommunes vurdering, at udvidelsen af skydebanen kan gennemføres uden at påføre omgivelserne forurening som er uforeneligt med hensyn til omgivelsernes sårbarhed og kvalitet. Med udgangspunkt i ovenstående vurderer Vejle Kommune, at forudsætningerne for at meddele miljøgodkendelse til Givskud Sogns Jagtforenings flugtskydebane er til stede.

Klagevejledning

Hvis du ønsker at klage over denne afgørelse, kan du klage til Miljø- og Fødevareklagenævnet.

Klagen skal indgives senest d. 22. maj 2019.

Du klager via Klageportalen, som du finder via www.naevneneshus.dk, www.borger.dk eller www.virk.dk. Du logger på klageportalen med NEM-ID. En klage er indgivet, når den er tilgængelig for Vejle Kommune via klageportalen. Når du klager, skal du betale et gebyr på 900,- kr. for borgere og 1.800,- kr. for virksomheder, organisationer og offentlige myndigheder.

I klageportalen sendes din klage automatisk først til Vejle Kommune. Hvis Vejle Kommune fastholder afgørelsen, sender kommunen klagen videre til behandling i nævnet via klageportalen. Du får besked om videresendelsen.

Miljø- og Fødevareklagenævnet afviser din klage, hvis du sender den uden om klageportalen, medmindre du forinden er blevet fritaget for brug af klageportalen. Hvis du ønsker at blive fritaget for at bruge klageportalen, skal du sende en begrundet anmodning via mail til Miljø- og Fødevareklagenævnet, mfkn@naevneneshus.dk. Nævnet afgør herefter, om du kan fritages for at bruge klageportalen. Se betingelserne for at blive fritaget på www.naevneneshus.dk.

Søgsmål

Et eventuelt søgsmål om afgørelsen i henhold til miljøbeskyttelseslovens § 101, stk. 1, skal anlægges ved domstolene inden for 6 måneder efter afgørelsen er meddelt.

Kopiliste

Orientering om afgørelsen er sendt til følgende:

- Styrelsen for patientsikkerhed
- Danmarks naturfredningsforening, Vejle
- Dansk ornitologisk forening
- Dansk ornitologisk forening, Vejle
- Danmarks idrætsforbund
- Friluftsrådet
- Parter i henhold til forvaltningsloven

Bilag

Bilag 1 – Ansøgning om miljøgodkendelse

Bilag 2 – Miljøredegørelse for Givskud Sogns Jagtforening

Bilag 3 – Støjrapport for Givskud Jagtforenings flugtskydebane

Bilag 4 – Tillæg til støjrapport for Givskud Jagtforenings flugtskydebane

Bilag 5 – Skydebanevejledning figur 3

Bilag 1 - Ansøgning om miljøgodkendelse



Ansvarlig myndighed

Vejle Kommune

Indsendt af

Edvard Hebsgård Vemmelund
Riismarkvej 8
7323 Give

E-mail: edvard@givskud-el.dk

Telefon 20800139

CVR / RID CVR:33400284-RID:66700781

Indsendt: 11-02-2018 17:19

BOM-nummer: MaID-2018-1966

Indsendelse nr.: 1

Fase: Ansøgning

Ansøgning for Miljøgodkendelse/anmeldelse

Projekt:	Riismarkvej 8, 7323 Give
Klassifikation:	Ingen klassifikationer
Ansøgningstyper	Miljøgodkendelse/anmeldelse af ny virksomhed eller udvidelse af eksisterende virksomhed

Sted(er)

Adresser	Riismarkvej 8, 7323 Give
Ejendomme	Ejendomsnr.: 036279
Matrikler	Ris By, Givskud - 2g

Ansøgere

Edvard Hebsgård Vemmelund
Riismarkvej 8
7323 Give
E-mail: edvard@givskud-el.dk
Telefon: 20800139

Indholdsfortegnelse

Samlet oversigt over bilag i indsendelsen	1
Oversigt over dokumentation pr. fase	1
◦ Som del af ansøgningen	1.
Vælg listebetegnelse for virksomhedens aktiviteter	2
Oplysninger om væsentlige miljøforhold	2
Tidligere indsendelser	2
Bilag Vilkår	4
◦ Oplysninger om væsentlige miljøforhold	5.

Samlet oversigt over bilag i indsendelsen

Bilag med versionskode	Refereret fra
171025 NY miljøredøgørelse.doc SHA1:36753E4A2C6A741512E2A6D27804DBE34802B35B	Vælg listebetegnelse for virksomhedens aktiviteter
180115 ny støjrapport med bilag.pdf SHA1:9BDFD4A136C1A038ADFBA0C35456F8B9771CB895	Vælg listebetegnelse for virksomhedens aktiviteter

Oversigt over dokumentation pr. fase

Som del af ansøgningen

Den dokumentation der skal vedlægges ansøgningen når den indsendes.

Udfyldt	Obligatorisk	Bilag	Dokumentation
			Angiv CVR og P-nummer
			Ansøger og ejerforhold
x	x	x	Vælg listebetegnelse for virksomhedens aktiviteter
			Forholdet til VVM
(i)			Oplysninger om væsentlige miljøforhold
			Beskriv det ansøgte projekt
			Midlertidige aktiviteter
			Bygningsmæssige ændringer/udvidelser
			Oversigtsplan af virksomhedens placering
			Virksomhedens driftstid
			Til- og frakørselsforhold
			Tegninger over virksomhedens indretning
			Virksomhedens produktionskapacitet og råvareforbrug
			Oplysninger om energianlæg
			Driftsforstyrrelser og uheld
			Forslag til generelle vilkår
			Forslag til vilkår til indretning og drift
			Tegninger med placering og nummerering af virksomhedens luftafkast
			Forslag til vilkår for luftforurening
			Tegninger over spildevandsforhold og befæstede arealer
			Spildevand: Oplysning om, hvor spildevand ønskes afledt til
			Forslag til vilkår for spildevand ved afledning fra virksomhed
			Placering af virksomhedens støj- og vibrationskilder
			Støj- og vibrationskilder
			Forslag til vilkår for støj
			Affald - sammensætning og mængde
			Affald - håndtering og opbevaring

Forslag til vilkår for affald
Tegninger over placering af råvarer, hjælpestoffer og affald
Forslag til vilkår for jord og grundvand
Forslag til standard vilkår for egenkontrol
Andre relevante oplysninger
Øvrige forhold

Vælg listebetegnelse for virksomhedens aktiviteter

Hovedaktivitet

Bilag 2, Listepunkt J 203, Andre listevirksomheder, Udendørs skydebaner

Anvendelsesområde(r):

- Udendørs skydebaner

Biaktiviteter

Ingen valgt

Bilag

[171025 NY miljøredegørelse.doc](#)

[180115 ny støjrapport med bilag.pdf](#)

Oplysninger om væsentlige miljøforhold

Se den fulde oversigt i bilaget i slutningen af dette dokument

Vilkårsid	Overholdes vilkår	Vilkår	
J 203 - 15.2 Beskrivelse af de væsentligste miljøforhold	Vilkåret kan ikke besvares	Væsentligste miljøforhold	Kilder til forurening eller gene
		Støj	– Støj fra skydning med håndvåben med skarp ammunition.
		Risiko for forurening af jord, grundvand eller overfladevand	– PAH fra lerduerester i nedslagsområder. – Bly fra patroners fænghætte (tændsats), der kan føre til forurening på især affyringsstedet. – Bly fra projektiler, der kan forurene faste målsteder på skiveskydningsbaner. – Blyhagl, der anvendes efter dispensation på flugtskydningsbaner, og som kan føre til forurening af nedfaldsarealer på flugtskydningsbaner.
		Affald	– Blyholdigt kuglefangsmateriale, der ønskes bortskaffet. – Oplag af lerduerester, der kan give anledning til udvaskning af organiske stoffer samt støvgener. – Oplag af opsamlede patronhylstre, der på sigt kan give anledning til jordforurening med bly.

Tidligere indsendelser

Der er ingen tidligere versioner

Oplysninger om væsentlige miljøforhold

J 203 - 15.2 Beskrivelse af de væsentligste miljøforhold

Type: Branchers og aktiviteterers miljøforhold

VilkårsID: VK0000000018

Version: 5

Beskrivelse

Væsentligste miljøforhold	Kilder til forurening eller gene
Støj	– Støj fra skydning med håndvåben med skarp ammunition.
Risiko for forurening af jord, grundvand eller overfladevand	– PAH fra lerdue rester i nedslagsområder. – Bly fra patroners fænghætte (tændsats), der kan føre til forurening på især affyringsstedet. – Bly fra projektiler, der kan forurene faste målsteder på skiveskydningsbaner. – Blyhagl, der anvendes efter dispensation på flugtskydningsbaner, og som kan føre til forurening af nedfaldsarealer på flugtskydningsbaner.
Affald	– Blyholdigt kuglefangsmateriale, der ønskes bortskaffet. – Oplag af lerdue rester, der kan give anledning til udvaskning af organiske stoffer samt støvgener. – Oplag af opsamlede patronhylstre, der på sigt kan give anledning til jordforurening med bly.

Vilkåret kan ikke besvares

MILJØREDEGØRELSE for Givskud Sogns Jagtforening

Miljøredegørelsen er udfærdiget efter bekendtgørelse af lov om miljøbeskyttelse, lovbekendtgørelse nr. 966 af 23. juni 2017 kapitel 5, bekendtgørelse om godkendelse af listevirksomhed nr. 725 af 6. juni 2017 med tilhørende standardvilkår for skydebaner



Foto nr. 1: Givskud Jagtforenings klubhus.

A. Oplysninger om ansøger og ejerforhold

- *Ansøger*
Givskud Sogns Jagtforening
- *Foreningsnavn, adresse etc.*
Givskud Sogns Jagtforenings Flugtskydebane, Riismarkvej 8, Riis, 7323 Give, matr.nr. 2 g, Ris By, Givskud.
- *Skydebanens navn*
Givskud Flugtskydebane
- *Ejer af areal*
Givskud Jagtforening
- *Ejerforhold bygninger og tekniske anlæg*
Givskud jagtforening

- *Kontaktperson*
Formand Edvard Vemmelund, Søndergårdvej 6, Givskud, 7323 Give,
mobil tlf.nr. 20 80 01 39.

B. Beskrivelse af det ansøgte projekt

- *Virksomhedens listebetegnelse*
J 203 – udendørs skydebane
- *Kort beskrivelse af projektet*
Der ansøges om en ny miljøgodkendelse af flugtskydebanen, idet jagtforeningen ønsker at ombygge og udvide den nuværende indretning med 5 standpladser, fordelt på en ekstra ny jagtbane med 4 standpladser og en ekstra ny sportingbane med 1 standplads (5 skydepladser). Der vil herefter være følgende skydebanediscipliner på anlægget: 2 jagtbaner, 1 trapbane og 3 sportingbaner.
- *Der er udfærdiget en skitse over skydebanen med den nye indretning.*
Der ansøges også om en udvidelse af skydetiden og der ansøges om tilladelse til opførelse af skydehuse på den nye jagtbane og et stort skydehus på sportingbane 1 (eksisterende bane).
- *Planlagt brug af anlægget*
Flugtskydebanen benyttes til jagttræning under Danmarks Jægerforbund v/Givskud sogns jagtforening. Den skal anvendes til jagtrelateret træning, kurser, øvelser og sikkerhedskurser for jagttegnaspiranter, samt enkelte lokale konkurrencer. Derudover vil der være nogle skydeinstruktioner (skydeskole med instruktør) i dagtimerne. Der afholdes foreningsmæssige møder i det opførte klubhus på stedet. På almindelige træningsaftener skønnes der, at være mellem 60-80 skytter, men på grund af manglende skydetid kan der forekomme meget lang ventetid. Der kommer mange gæsteskytter fra hele oplandet og mange jagttegnaspiranter, der træner til haglskydeprøven.
- *Oplysninger om eventuelle udvidelser/ændringer*
Jagtforeningen ønsker en udvidelse af skydetiden, som er nævnt i den nuværende og gældende miljøgodkendelse. I området mellem den eksisterende jagtbane og sportingbane 2 skal der anlægges en ny jagtbane med bagduer, spidsduer, højre og venstre sideduer, i alt 4 standpladser og 2 maskinhuse. På den østlige side af sportingbane 1 skal der anlægges endnu en sportingbane nr. 3. Der skal være hovedskudsretning mod syd, 168° som er næsten det samme, som på sportingbane 1. Der skal være fem skydepladser, men kun 1 standplads. Her skal der med tiden anlægges ni mindre maskinhuse, men på pga. økonomiske forhold skal der i første omgang kun opstilles to maskiner på banen. Naturstyrelsen har den 11/7 2012 givet tilladelse til ophævelse af fredskovspligten på arealet.



Foto nr.2: haglgevær – våbenklasse 4.

- *Skydetid*

Jagtforeningen har i deres nuværende miljøgodkendelse tilladelse til i sommerperioden at holde åbent 6 hverdage om ugen i tidsrummet mandag-fredag kl. 0700-1800 og lørdage kl. 0900-1600, samt 2 aftener indtil kl. 2200 og 4 weekendstævner, lørdag kl. 0900-2000 og søndag/helligdage kl. 0900-1800.

I vinterperioden, at holde åbent 6 hverdage om ugen i tidsrummet mandag-fredag kl. 0700-2000 og lørdage kl. 0900-1600 samt 2 aftener indtil kl. 2200 og 1 weekendstævne, lørdag kl. 0900-2000 og søndag/helligdage kl. 0900-1800.

Disse skydetider er ikke længere tidssvarende til det antal jægere, der benytter sig af banen. Der anmodes derfor om følgende skydetider:

Alle hverdage mandag-fredag kl. 0700-1800 (hele året)

3 aftener mandag-fredag kl. 1800-2130 (hele året)

Lørdage kl. 0900-1600 (hele året)

4 weekendstævner i sommerperioden og 4 i vinterperioden

Jagtforeningen er klar over, at der skal foretages støjdæmpning af deres skydebaneanlæg og derfor er der anlagt støjvolde i jord omkring hele den nordlige del af anlægget, samt en mindre jordvold ved sportingbane 1 og den nye sportingbane 3 er dæmmet op med en naturlig skråning på 3,5 meter i højden mod syd. Der er opført et nyt skydehus omkring skydepladserne på sportingbane 1.

Der skal opføres en støjvæg eller støjhus på den eksisterende trapbane. Der skal ligeledes fortages en mindre forhøjelse af de eksisterende volde ved sportingbane 1 og 3, idet disse to skydediscipliner forårsager den største støjpåvirkning mod naboerne. Højden er nu på 7 meter. Jagtforeningen har tidligere opnået tilladelse til at tilføre rent jord til dette.

- *Våben/ammunition*

Til flugtskydningsdisciplinen anvendes der udelukkende glatløbede haglgeværer, våbenklasse 4, kaliber 12-16-20 med tilsvarende ammunition. Der anvendes sædvanligvis haglpatroner dansk nr. 7 med en diameter på 2.5 mm (hvilket svarer til en sikkerhedsafstand på 250 meter, da det udregnes med $100 \times$ diameteren på haglet). Flyvelængden for haglene overstiger sjældent 180 meter. Haglpatroner har en maksimal haglladning på 28 gram. Haglene er lavet af stål eller andet lovligt materiale. Der må aldrig anvendes blyhagl.



Foto nr.3: flugtskydningspatroner

- *Standpladser*

Der er anlagt følgende discipliner på skydebaneanlægget:

 - en jagtbane med fire standpladser og her skydes der til bagduer, venstre- og højre sideduer og spidsduer
 - en trapbane med en standplads, men fem skydepladser (hvilket vil sige, at der kan skydes fra fem forskellige pladser, men at der kun er én skytte, der kan/må skyde ad gangen)
 - to sportingbaner hver med en standplads, men fem skydepladser (som beskrevet ovenfor)

Der skal anlægges følgende discipliner:

 - en ekstra jagtbane med fire standpladser (indretning som ovennævnte jagtbane)
 - en ekstra sportingbane med en standplads, men 5 skydepladser (indretning som ovennævnte sportingbaner)
- *Oplysninger om adgangsforhold*

Der er gode tilkørselsforhold via Riismarkvej og indkørsel til klubhuset med stort parkeringsanlæg. Der er kun ca. 2 km til motorvej mod Horsens, Herning og Billund.

C. Oplysninger om etablering

- *Etableringsplan*

Givskud Sogns jagtforening blev etableret i 1933 og der er i dag over 230 hovedmedlemmer og et ukendt antal ekstraordinære medlemmer, som er hovedmedlem i en anden jagtforening, men som benytter skydebanen. Flugtskydebanen blev etableret i 1968 og har været i uafbrudt brug siden starten. Der har ikke været nogen klager over skydebanen. Der er fra Give Kommune udstedt miljøgodkendelse i februar 2005 med senere ændringer i skydetiden fra april 2005 i samarbejde mellem jagtforeningen, naboer og Skov- og Naturstyrelsen. Der var på miljøgodkendelsen en retsbeskyttelsesperiode indtil 8. februar 2013.

Arealet, på i alt 211.390 m², har tidligere været ejet af kommunen, men blev i februar 2011 solgt til jagtforeningen og der er opført et klubhus på 112 m² og et lagerlokale på 50 m².

Desuden findes der maskinhuse på skydebaneanlægget, alt inventar og maskiner ejes af jagtforeningen.

D. Oplysninger om virksomhedens placering

- *Oversigtsplan*

Skydebanen er placeret i forholdsvis fladt terræn med skov omkring hele anlægget. Der er ikke store terrænforskellemellem skydebanen og de omkringliggende naboer. Der er tæt beplantninger med skovhøjder på op til ca. 20 meter. Der er indenfor de sidste år udtaget en del skov omkring skydebanen især mod nord og sydvest. Der er foretaget genplantning på hele det skovede område.
- *Plan og kort i passende målestok*

- ./ Kortmaterialet fra Dansk Højde Model (DHM), som er hentet hos kortforsyningen. Kortene er købt hos Acoustica, Sweco Danmark. Oversigtskortene er lavet i ArcGis.
- *Planmæssige bestemmelser*
Arealet er ejet af jagtforeningen med et køb og overtagelse i februar 2011 fra Vejle Kommune. Det er beliggende i Region Syddanmark, Vejle Kommune og kortlagt med jordforurening V1, lokalitetsnummer 611-00115. Der er ikke givet oplysninger fra jagtforeningen om regionsplaner eller lokalplaner for området.

E. Skydebanens indretning

- *Beskrivelse af anlægget*

Flugtskydebanen er i dag indrettet med en jagtbane med fire standpladser, bagduer, spidsduer, venstre- og højre sideduer. Der skydes i fire forskellige retninger mod bevægelige mål, lerduer i luften. Der er en skytte, der samtidig kan skyde fra hver standplads. Der skydes både til enkelte lerduer og doubleer. Der skydes enten til serier af 6 eller 10 lerduer fra hver standplads.

Desuden er der en trapbane med en standplads, men fem skydepladser. Der er kun en skytte, der kan skyde ad gangen på denne bane. Der skydes også her mod lerduer i luften, men i en vinkel område på 30° til hver side set fra midten af et maskinhus. Der skydes til 5 lerduer fra hver skydeplads og så skiftes der til næste skydeplads. Der må kun skydes enkeltskud. Der skal skydes fra alle fem skydepladser og en serie er på i alt 25 lerduer.

Der er også anlagt to sportingbane med hver deres hovedskudsretning. De har også hver en standplads, men fem skydepladser. Der er kun en skytte der skyder ad gangen. Her skydes der både til lerduer i luften og lige over jorden. Der skydes til både enkeltduer og doubleer. Lerduerne bliver kastet ind over et overflyvningsområde, der måler 40m x 25m. Der skydes fra alle fem skydepladser og en serie er på i alt 25 lerduer. Lerduerne kastes fra kastemaskiner, der er placeret i maskinhuse. Der er et fælles maskinhus for sideduerne og trapbanen og et ved spidsduer og et ved bagduerne. På sportingbanerne er der flere (7-12 stk) mindre maskinhuse på hver bane.

Der er sammen med jagtforeningen opmålt middelskudsretninger for hele baneanlægget:

Jagtbane 1

J1 – spidsduer:	30°
J2 – venstre sideduer:	50°
J3 – højre sideduer:	32°
J4 – bagduer:	25°

Trapbane

T – trap:	60°
-----------	-----

Sporting 1

SP1 – sporting:	170°
-----------------	------

Sporting 2

SP 2 – sporting:	50°
------------------	-----

Jagtbane 2

J1 – bagduer :	25°
J2 – venstre sideduer:	345°
J3 – højre sideduer:	25°
J4 – spidsduer:	345°

Sportingbane 3

SP3 – sporting:	165°
-----------------	------

Der kan skydes fra alle disciplinerne samtidig.



Foto nr.4: Trapbane eksisterende forhold uden støjvæg.

- *Beskrivelse af støjreduktion/støjvægge*
Jagtforeningen har fået udført et større jordvoldsanlæg mod hele den nordlige side af skydebaneanlægget. Volden er 8 meter høj. Det har bevirket, at støjen fra skydebaneanlægget er blevet væsentlig dæmpet i forhold til de nærmeste og mest støjbelastede naboer i den nordlige retning. Der er på sportingbane 1 opført en mindre jordvold på 3,5 meters i højden, som er hævet til 7 meter. Ved den nye sportingbane 3 er der foretaget terrænregulering og det har medført, at den naturlige skrænt på 3,5 meters højde i skudretningen er hævet til 7 meter.
Der er på den eksisterende jagtbane blevet opført støjhuse med tag og frembyggede sider, der er opført med 100mm lydabsorberende materialer. Der skal opføres et skydehus på sportingbane 1 med frembyggede sider og tag. På den nye jagtbane 2 skal der opføres fire nye skydehuse, som er svarende til skydehusene på jagtbane 1. Der ansøges særskilt om byggetilladelse til disse skydehuse af jagtforeningen. Mål og størrelse er ens med de støjhuse, som er på jagtbane 1.
- *Skydebanen vil bestå af følge skydebaneanlæg*

Der er tidligere nævnt i herværende afsnit om de nuværende forhold på skydebaneanlægget. Der skal opføres endnu en jagtbane nr. 2 og en sportingbane nr. 3.



Foto nr.5: Sportingbane nr. 1 eksisterende forhold.

F. Oplysninger om forurening og forureningsbegrænsende foranstaltninger

- *Støj*

Der er udfærdiget en støjkonsekvensberegning for flugtskydebanen efter den fælles nordiske beregningsmetode, jf. Miljøstyrelsens vejledning nr. 2 fra 1995 om beregning og måling af støj fra skydebaner.

- *∕. Bilag A.*

Der er beregnet til de referencepunkter, som er udfundet i samråd med Vejle Kommune. Miljøstyrelsen har ved udmelding af den 29/10 1996 til kommuner og MLK-enheder angivet en kildestyrke for haglpatroner. Denne kildestyrke er anvendt fra alle standpladser og til alle referencepunkter. Der er i beregningerne medtaget de nye støjhuse og volde, som skal dæmpe støjen til referencepunkterne (naboerne). Desuden er der i beregningerne medtaget den eksisterende del af skoven.

- *Støjdæmpning*

Som tidligere nævnt i afsnit E.

- *Luftforurening*

Der skønnes ikke at være nogen, da der alene anvendes røgsvagt krudt i patronerne.

- *Jord og grundvand*

Der anvendes lerduer af foderkalk med kemisk beg K, som bindemiddel, eller bedre typer lerduer i henhold til intentionerne om renere tek-

nologi (BAT. Da der udelukkende anvendes stålhagl (lovkrav siden 1996) antages disse ikke at forurene jorden eller grundvandet. Primære nedfaldsområder for lerdUER er indtegnet på kort. Nedfaldsområderne vil blive renholdt og opryddes minimum to gange om år.

- *Spildevand*
Der er indlagt vand fra egen boring og elektricitet fra offentligt net. Der er toilet med en tilsluttet opsamlingskank.
- *Affald*
Der forekommer tomme patronhylstre, pap emballage fra lerdUER og patronkasser, samt lidt husholdningsaffald. Der foreligger ikke nogen opgørelse over, hvor store mængderne er fra dette. Al affald bortskaffes via genbrugspladsen i Give. Opsamlingskanken fra toiletterne tømmes efter behov af Gadbjerg Kloakservice.



Foto nr.6: lerdUER

- *Mulige driftsforstyrrelser*
Ingen specielle.
- *Beskrivelse af procesforløb på skydebanen*
Brugerne af banen henvender sig i klubhuset, hvor der købes et skydekort til den disciplin, de ønsker at benytte sig af. Derefter kan der skydes på anlægget og dette sker enten enkeltvis, parvis eller i mindre skydehold.
- *Særlige forhold ved start/slut*
Inden åbning af skydebanen kontrollerer skydelederen, at der uden fare for anden person kan skydes på baneanlægget. Det er krævet af politiet, at bommen lukkes over vejen ud til jagtbanens maskinhus.
Efter åbningstidens ophør indsamles tomme patronhylstre og almindelig oprydning på arealet, kastemaskiner genopfyldes og maskinhus og klubhus aflukkes.

G. Forslag til egenkontrol

- Det foreslås, at der i miljøgodkendelsen indføres følgende vilkår;
- for hovedaktiviteten; skydning på flugtskydningsbanens discipliner,
- for de øvrige aktiviteter, der foregår på anlægget, såsom skydeperiode, træningsdatoer, aftenskydninger og weekendskydninger, stævner og kurser, hundetræning, møder og andre arrangementer i klubhuset,
- samt et specielt vilkår omhandlede skydetiderne. Det skal bemærkes, at der både kan anføres den tilladte skydetid, jf. Miljøstyrelsens vejledning om skydebaner, og den aktuelle skydetid, som jagtforening ønsker at ville udnytte,
- at der kun anvendes haglgevær, klasse 4, kaliber 12 eller mindre med tilhørende ammunition (stålhagl),
- at jagtforeningen hvert år udfærdiger en foreløbig plan (driftsjournal) for den kommende sæsons aktiviteter og samtidig indsender en opgø-

relse over sidste sæsons skydeaktiviteter. Driftsjournalen skal indeholde skydeperiode, skydedage og tider, samt forbrug af patroner og lerdue, samt for oprydningen på anlægget og affaldsmængder m.v.

H. Renere teknologi

- Skydebanen med de givne standpladser/skydepladser er placeret på det givne areal, således der er taget størst muligt hensyn til sikkerheden og støjforureningen (i forhold til nærmeste og mest støjbelastede bolig i området), når standardopstillingen skal overholdes.
- Lerduenedfaldsområdet er indtegnet på oversigtskort.
- Der anvendes kun lovligt ammunition til lerdueskydningen.
- Der anvendes kun lerdue af foderkalk med kemisk beg K, som binde-middel, eller bedre typer lerdue i henhold til intentionerne om renere teknologi.



Foto nr.7. støjhus fra jagtbane

K. Oplysninger om driftsforstyrrelser og uheld

- Der skønnes ikke at være nogen specielle miljøtekniske forhold at iagttage.

L. Ikke teknisk resumé

- I henhold til lovgivningen skal alle jægere forbedre des skydefærdigheder for at nedbringe anskydningsproblematikken og dette skal foregå på en godkendt skydebane. I den forbindelse har Givskud Sogns flugtskydebane en væsentlig betydning for jægerne i nærområdet og i Vejle Kommune.
- Flugtskydebanen har været i uafbrudt brug siden etableringen i 1968. Den er i øjeblikket indrettet med en traditionel dansk jagtbane med fire standpladser, en trapbane med en standplads, to sportingbaner med hver en standplads.
- Der skydes med haglgevær til udelukkende bevægelige mål i luften, lerduer.
- Jagtforeningen ønsker, at foretage en udvidelse af anlægget med en ekstra jagtbane og en ekstra sportingbane.
- Ved den nye ekstra jagtbane skal der opføres to maskinhuse og ved sportingbanen skal der i første omgang kun være et maskinhus, men på sigt skal der opføres yderligere otte mindre maskinhuse. Det er det samme antal, der er på de to eksisterende sportingbaner og det krav der er til denne disciplin.
- Der skal desuden opføres jordvolde omkring hele bane-anlægget for at nedbringe støjbidraget til de omkringliggende beboelser.
- Skydebanen anvendes til træning for overvejende jægere fra lokalområdet og Vejle Kommune, men også af jægere fra andre steder, da banen er meget eftertragtet. Det gennemsnitlige antal jægere, på en normal træningsaften, ligger på mellem 60-80 personer.
- Den væsentligste ulempe ved flugtskydebaner er støj fra skydningen. Støjen er beregnet ved de beboelser, der er beliggende i omkredsen og udvalgt i samråd med Vejle Kommune. Støjen er beregnet, da dette er den bedste, hurtigste og mest økonomiske måde at vurdere støj fra skydebaner på. Det skal understreges, at støjmålinger ikke er mere nøjagtige end beregninger.
- Miljøstyrelsens vejledning nr. 1 og nr. 2 fra 1995 om skydebaner tildeler omfanget af skydetid afhængigt af støjniveauet ved de nærmeste boliger eller anden støjfølsom bebyggelse.
- Det skal bemærkes, at jo lavere støj fra skydebanen er, desto længere skydetid.
- **Støjniveauet ved den mest støjbelastede bolig er: 66 dB(A)l.**
Der ansøges om den angivne skydetid pr. uge/år, som nævnt tidligere i denne ansøgning.
Maksimal støjbelastning i den nuværende miljøgodkendelse er angivet til værende, 67 dB(A)l.

Dato: 25/6 2018

Danmarks Jægerbund

Jan Rygaard, skydebanekonsulent.

Støjrapport for Givskud Jagtforenings flugtskydebane

(revideret den 25/6 2018)

Resumé:

Givskud Jagtforening har anmodet om en støjrapport i forbindelse med revurdering af deres miljøgodkendelse på den eksisterende flugtskydebane beliggende på Riismarkvej 8, Riis, 7323 Give. Formålet med denne rapport er at bestemme den eksterne støjbelastning fra flugtskydebanen ved de mest støjbelastede boliger. Der er indhentet nye baggrundskort med Dansk Højde Model.

Der er foretaget støjberegninger til i alt 13 referencepunkter, både de punkter, som var med i den tidligere støjrapport og nye punkter, der kan være relevante i forhold til en bedømmelse af det samlede støjbidrag i området.

Følgende scenarier er anvendt i støjberegningen:

Våbentype	Våbenklasse	Våbenhøjde over standplads (m)	Beregnet maks. støjniveau (dB(A)I)
Jagtbane 1-J1 spidsduer			
haglgevær	4	2,0	62,4
Jagtbane 1-J2 venstre sideduer			
haglgevær	4	2,0	61,7
Jagtbane 1-J3 højre sideduer			
haglgevær	4	2,0	65,9
Jagtbane 1-J4 bagduer			
haglgevær	4	2,0	65,0
Trapbane T1-skpl. 3 MSR uden støjhus			
haglgevær	4	2,0	60,0
Trapbane T1-skpl. 3 MSR med støjhus			
haglgevær	4	2,0	59,7
Trapbane T1-skpl. 3 MSR med støjskærm			
haglgevær	4	2,0	60,0
Jagtbane 2-J1 bagduer			
haglgevær	4	2,0	64,7
Jagtbane 2-J2 venstre sideduer			
haglgevær	4	2,0	65,1
Jagtbane 2-J3 højre sideduer			
haglgevær	4	2,0	62,1
Jagtbane 2-J4 spidsduer			
haglgevær	4	2,0	64,6
Sportingbane 1-skpl. 1			
haglgevær	4	2,0	63,7
Sportingbane 2-skpl. 1			
haglgevær	4	2,0	62,6
Sportingbane 3-skpl. 4			
haglgevær	4	2,0	65,7

Figur 1: oversigt over standpladser

Sted:

Riismarkvej 8, Riis, 7323 Give, matr.nr. 2 g, Ris By, Givskud, Vejle Kommune, region Syddanmark.

Indhold:

Resume	side 1
Indledning	side 2
Beskrivelse	side 2
Beregningsforudsætninger	side 3
Beregningsresultat	side 5
Bemærkninger	side 6
Konklusion	side 6

Bilag:

A: støjberegning	side 7
B: kort med støjkonturer	side 10
C: oversigtskort med indretning	side 22

Indledning:

Danmarks Jægerforbund har for Givskud Jagtforening foretaget en undersøgelse af støjforholdene omkring jagtforeningens flugtskydebane på omhandlende adresse. Formålet med rapporten er at bestemme den eksterne støjbelastning på flugtskydebanen ved den nærmeste og mest støjbelastede bolig, som er beliggende omkring skydebanen. De beregnede støjniveauer er anført som det energiækvivalente A-vægtede lydtryksniveau med tidsvægtningen *impulse* $L_pA(I)$.

Berørte parter:

Virksomheden;	Givskud Jagtforening
Skydebanen;	Riismarkvej 8, 7323 Give
Klient;	Edvard Vemmelund, Søndergårdsvej 6, Givskud, 7323 Give
Myndighed;	Vejle Kommune, Kirketorvet 22, 7100 Vejle

Beskrivelse:

Flugtskydebanen er placeret på den angivne adresse og den består af følgende skydediscipliner:

- To jagtbaner med hver fire standpladser, hvorfra der skydes til bevægelige mål, lerduer i luften. Der skydes ti bagduer, spidsduer, højre og venstre sideduer. Der kan skydes uafhængigt af hinanden på alle otte standpladser. Skydningen foregår fra standpladser med støjhuse med frembyggede sider.
- Trapbane med en standplads, men med fem skydepladser. Der er kun en skydeplads, der skyder ad gangen. Her skydes der også til bevægelige mål, lerduer i luften. Skytterne skiftes til at skyde og der skiftes plads undervejs i skydeserien. Skydningen foregår fra skydepladser, hvor der skal opføres enten støjvægge eller støjhus.
- Tre sportingbaner med hver sin skydeplads og på hver sted fem skydepladser, i alt 15 skydepladser. Her skydes der også til bevægelige mål, lerduer både på jorden og i luften. Skytterne skiftes til at skyde og der skiftes plads undervejs i skydeserien. Skydningen foregår fra skydepladser, hvor der ikke er opført nogen støjdæmpning. Der er den 25/6 2018 opført et nyt skydehus på sportingbane 1.

Der er i samråd mellem jagtforeningen og Danmarks Jægerforbund udformet støjdemping på trapbanen og mulige støjdempende foranstaltninger på sportingbane 1 + 3. Dette er sket med henblik på at opnå den bedst mulige støjdemping af skydebanen og af hensyn til naboerne (BAT). Alle støjvægge og støjhuse er opført med 100mm støjabsorberende materialer. De nærmere mål og størrelser er angivet i jagtforeningens ansøgning om byggetilladelse til disse støjhuse.

Der er mod nord opført en større jordvold, som der er givet tilladelse til tidligere.

Der er ikke foretaget nogen ændringer på skudretningerne eller på standpladsernes placering på den allerede eksisterende indretning. Der er lavet tilføjelser på den nye jagtbane J2 og på den nye sportingbane3.

Der er opført et klubhus med parkeringsplads med adgang fra grusvej. Der er opført tekniske maskinhuse på hele arealet og der kan tilføres flere, se bilag C.

Skydebanen er beliggende i forholdsvis tæt skovbeplantning og i et forholdsvis kuperet terræn. Skovhøjderne måler op mellem 8-12 meter i området.

Der er noget tæt beplantning i sydlig retning, men mere spredt mod nord.

Der er foretaget støjberregning til nabo boliger, som er beliggende i 360° omkring skydebanen.

Kildedata er hentet fra Miljøstyrelsens arbejdsrapport nr. 77 fra 1997 om støj fra skydebaner, emissionskatalog for haglpatroner.

Højdekort og kortmateriale er købt hos Sweco Danmark fra kortforsyningen Geodatastyrelsen, hvorfra der er udvalgt beregningspunkter, som eller er anført i figur 2:

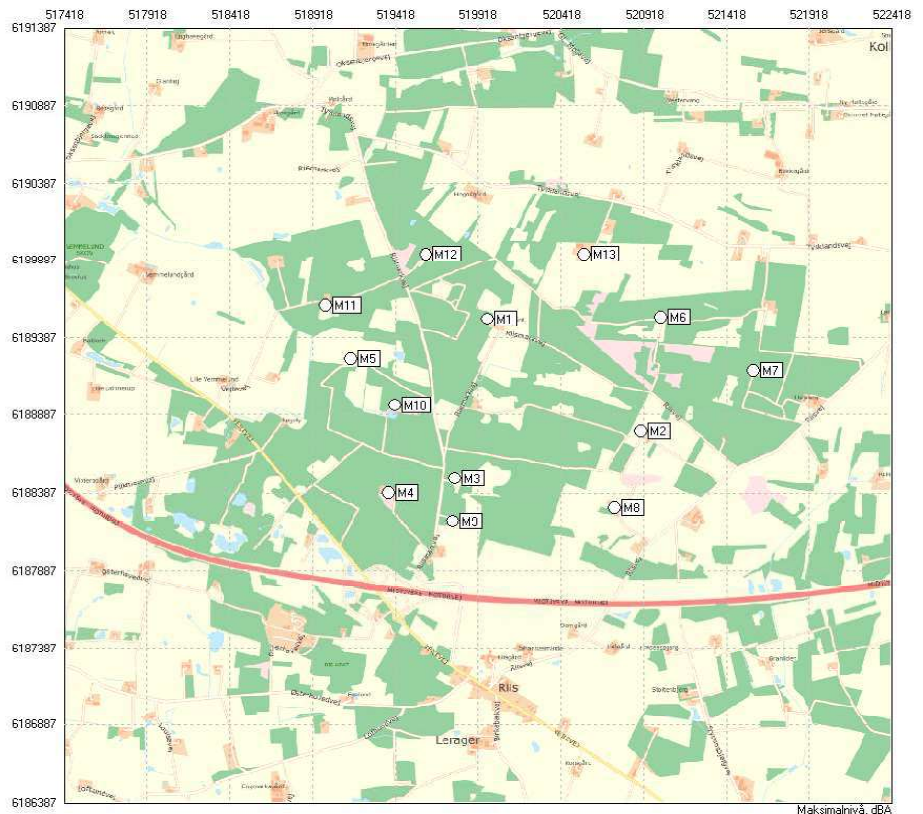
Ref.pkt.	Adresse – 7323 Give	Boligtpe	Retning fra skydebanen	Afstand
M1	Riismarkvej 14	enkeltbeliggende bolig	nord	546m
M2	Riisvej 15	landejendom	øst	986m
M3	Riismarkvej 6	enkeltbeliggende bolig	syd	484m
M4	Riismarkvej 3	-	sydvest	758m
M5	Riismarkvej 17	-	vest	816m
M6	Riisvej 17A	landejendom	nordøst	1250m
M7	Riisvej 19	enkeltbeliggende bolig	øst	1680m
M8	Riisvej 11	-	sydøst	1070m
M9	Riismarkvej 4	landejendom	syd	958m
M10	Riismarkvej 15	enkeltbeliggende bolig	sydvest	515m
M11	Riismarkvej 19	-	nordvest	1130m
M12	Riismarkvej 22	landejendom	nord	1020m
M13	Tysklandvej 17	-	nordøst	1160m

Figur 2: modtagerpunkternes adresser

Beregningsforudsætninger, til edb beregningsprogram NoMeS:

Der er foretaget beregninger af støjbelastningen i de udvalgt referencepunkter, som er betegnet M1-M13 og dels beregninger til optegning af støjkonturer.

Modtagepunkter er vist i billede B:



Billede B: modtagepunkter i NoMeS ver. 4.5.4

Beregningerne er foretaget i henhold til Miljøstyrelsens vejledning nr. 2 fra 1995 ”beregning og måling af støj fra skydebaner”, samt Nordtest Method NT ACCOU99, ”Shooting Ranges: Prediction af Noise” og Miljøstyrelsens arbejdsrapport nr. 77 fra 1997, ved anvendelse af beregningsprogrammet NoMeS ver. 4.5.4

Støjbelastningen er beregnet i net med en sidelængde på 100m x100m og i en højde af 2 meter over lokalt terræn.

Der er beregnet fra alle standpladser til alle referencepunkter (10 meter fra punktet eller dennes opholdsområde) og på baggrund af dette er der optegnet støjkonturer i 55 dB til 80 dB, se bilag B.

Terrænet er modelleret som akustisk blødt. Der er medtaget skovarealerne mod syd, da disse er mere tæt plantede og ikke kan ses igennem og skovhøjden er sat til mellem 8-12meter.

Skydningen er modelleret som en enkelt støjkilde fra midten af standpladsen. Kildenhøjden på flugtskydebanen er sat til 2 meter over standplads niveau. Der er medtaget de opførte og planlagte støjdæmpende foranstaltninger på både jagtbaner, trapbane og sportingbaner.

Primære skudretninger for skydepladserne er anført i figur 3:

	J1-1	J1-2	J1-3	J1-4	T1	J2-1	J2-2	J2-3	J2-4	SP1	SP2	SP3
MSR	30	50	32	25	60	25	325	25	345	170	50	165

Figur 3: middelskudsretning for standpladserne

MSR	=	middelskudsretning for standpladsen
J1-1	=	jagtbane 1 spidsduer (eksisterende bane)
J1-2	=	jagtbane 1 venstre sideduer (eksisterende bane)
J1-3	=	jagtbane 1 højre sideduer (eksisterende bane)
J1-4	=	jagtbane 1 bagduer (eksisterende bane)
T1	=	trapbane skydeplads 3 msr (eksisterende bane)
J2-1	=	jagtbane 2 bagduer (ny bane)
J2-2	=	jagtbane 2 venstre sideduer (ny bane)
J2-3	=	jagtbane 2 højre sideduer (ny bane)
J2-4	=	jagtbane 2 spidsduer (ny bane)
SP1	=	sportingbane 1 skydeplads 3 msr (eksisterende bane)
SP2	=	sportingbane 2 skydeplads 3 msr (eksisterende bane)
SP3	=	sportingbane 3 skydeplads 3 msr (ny bane)

Alle skudretninger er opmålt med håndholdt Silva kompas efter de opstillede pæle, som er retningsgivende for lerduens flyveretning og de er udpeget i samarbejde med formand Edvard Vemmelund.

Beregningsresultat, i dB(A)I:

	J1-1	J1-2	J1-3	J1-4	T1	J2-1	J2-2	J2-3	J2-4	SP1-1	SP2-1	SP3-2
M1	62,4	61,4	65,9	65,0	60	64,7	59,9	61,3	60,8	54,8	57,6	52,4
M2	55,7	61,7	60,0	59,1	57,5	59,3	49,1	60,1	53,3	63,7	49,5	64,2
M3	54,1	55,8	55,4	55,3	53,4	55,2	60,5	54,9	57,2	57,9	53,0	65,0
M4	49,1	48,5	48,9	49,5	47,6	49,3	57,3	48,9	53,5	52,1	45,4	61,7
M5	58,9	53,4	56,0	56,9	49,8	56,7	58,3	55,7	62,9	49,1	48,1	59,1
M6	49,1	53,0	49,5	50,5	53	50,8	51,1	58,7	46,9	51,9	52,1	44,1
M7	42,0	46,4	55,8	53,0	45,5	51,7	43,8	55,4	47,9	51,7	44,8	53,5
M8	50,2	55,8	53,5	52,9	55,2	52,8	46,0	53,4	47,7	59,5	60,4	65,7
M9	48,4	50,3	49,7	49,6	48,4	49,5	53,3	49,1	50,7	51,3	62,6	59,8
M10	60,5	56,5	58,4	59,6	53,8	59,4	60,6	58,1	64,6	51,9	50,4	63,4
M11	57,4	51,5	54,0	55,0	48,6	54,9	63,0	54,1	61,2	43,5	47,5	54,3
M12	48,2	47,5	62,4	63,2	54,1	63,1	65,1	62,1	54,5	43,9	47,1	45,9
M13	54,1	53,7	58,4	55,2	53,2	54,7	46,3	57,3	53,5	39,2	55,1	56,0

Figur 4: beregningsresultat fra NoMeS 4.5.4.

Der er udført beregninger for flugtskydebanen med våbenklasse 4 med en kildehøjde 2 meter over terræn. Der er foretaget beregninger på jagtbanerne med støjdempende foranstaltninger omkring standpladsen. Støjhusene på jagtbanen er med frembyggede sider og tag frem foran støjilden. De er udført med faste sider og minimum 100 mm støjabsorberende materialer i midten. Der er pålagt kunstgræs med sand på gulvet. Der er udfærdiget forslag om, at der skal støjdempes omkring trapbanen enten med støjvæg eller med støjhus, at der skal forhøjes jordvolde ved sportingbane 1 og 3, samt at der skal opføres støjhus på sportingbane 1 (er allerede påbegyndt.).

Den udvidede usikkerhed på de beregnede støjniveauer er +/- 3 dB ifølge Miljøstyrelsens vejledning nr. 2 fra 1995, hvilket er i overensstemmelse med Nordtest Method ACCOU 099 edition 2.

Der er vedlagt kort med støjkonturer, bilag B, hvor der er indtegnet kurver fra 55 d til 80 dB med 5 dB interval og med følgende farvekurver:

55dB = blå	60dB = grøn	65dB = gul
70dB = rød	75dB = lilla	80dB = sort

Bemærkninger:

Der er foretaget støjberregning for hele skydebanen med den nuværende indretning, som der ikke skal ændres på, samt for de to nuværende skydediscipliner, som bliver placeret indenfor den nuværende areals grænse. Standpladserne og skudretninger er angivet her, som dem der var tilstede ved opmålingen af skydebanen.

Der er opført støjdæmpningen på den nuværende jagtbane og der skal opføres støjdæmpning på den nye jagtbane og ved trapbanen.

Der er generelt i hele landet megen stor efterspørgsel på skydetid hos jagtforeningerne og på deres skydebaner og dette er især gældende hos Givskud Jagtforening flugtskydebane. Dette skyldes blandt andet, at der i april 2014 blev indført en tvungen/lovpligtig haglskydeprøve og dette har medført mange flere aspiranter og jægere til træning på flugtskydebanen.

Støjberregningerne er foretaget i henhold til retningslinjerne i vejledning nr. 2/1995 fra Miljøstyrelsen om ”beregning og måling af støj fra skydebaner”, samt Nordtest Method ACCOU 099 edition 2.

Konklusion:

Den maksimale støjbelastning for den eksisterende flugtskydebane med indretning med diverse støjdæmpning og de nye skydediscipliner er på 66 dB.

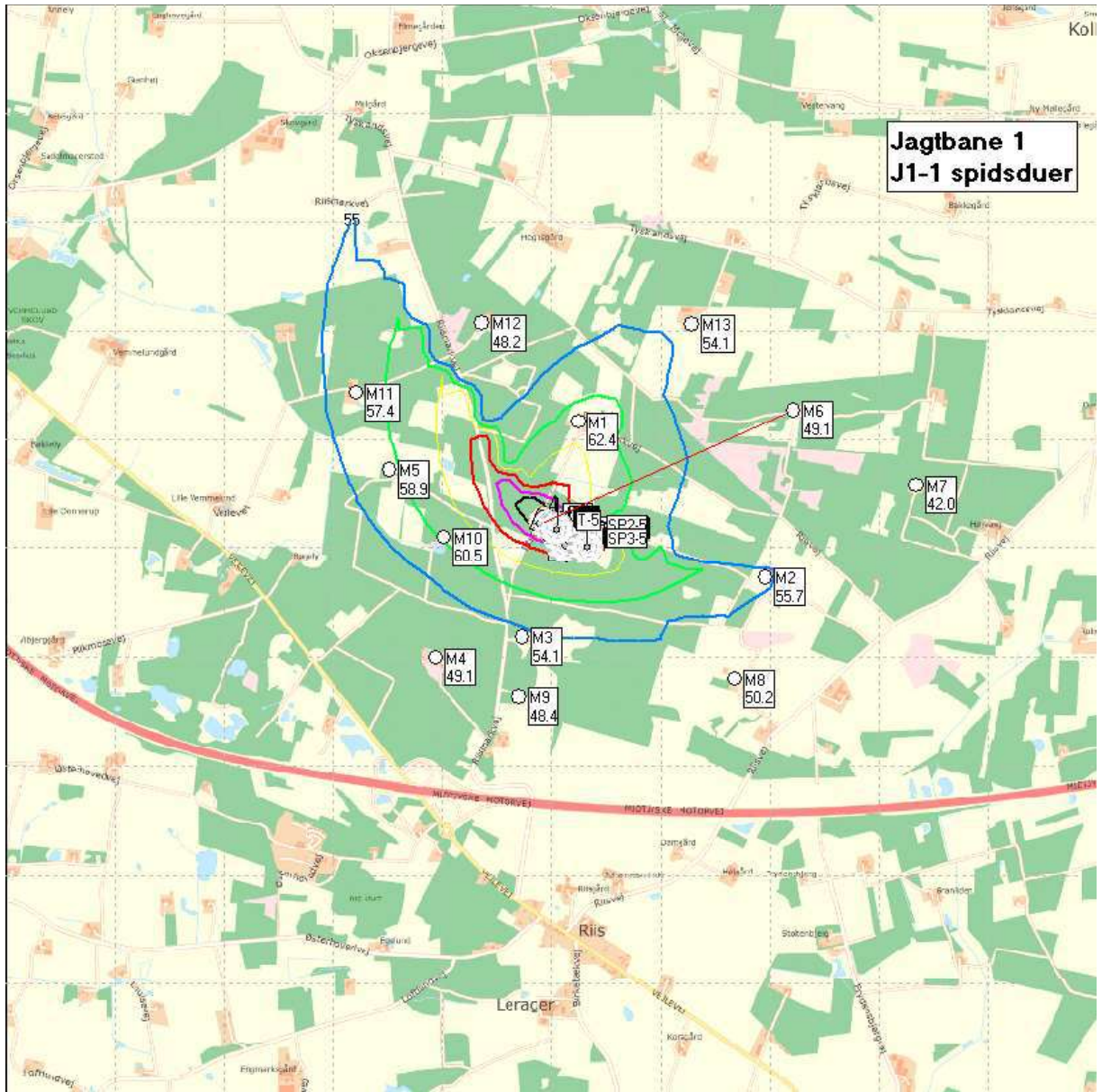
Jagtforeningen ønsker at anvende den skydetid, som er nævnt i miljøredegørelsens afsnit B.

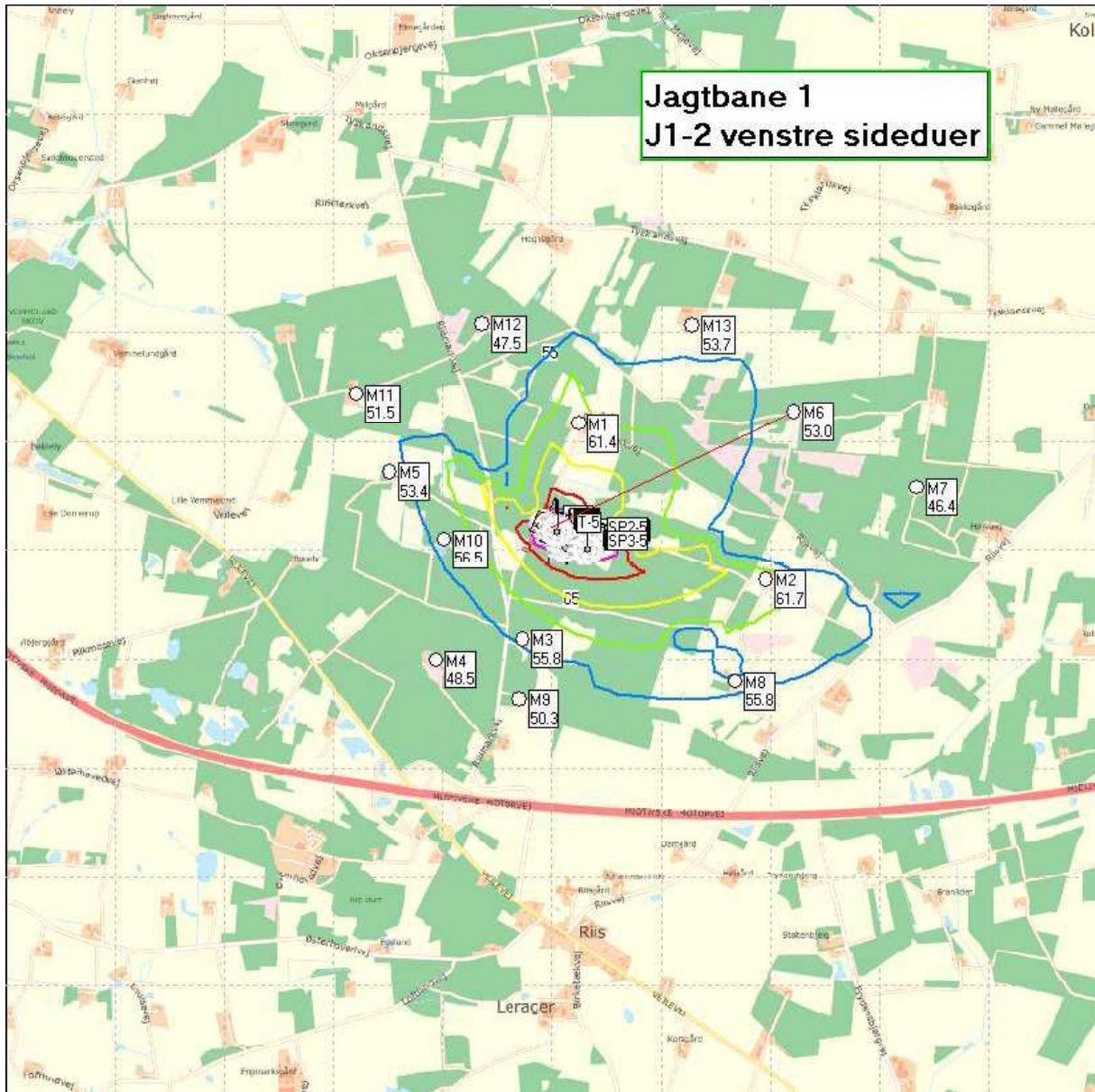
Dato: 25/6 2018

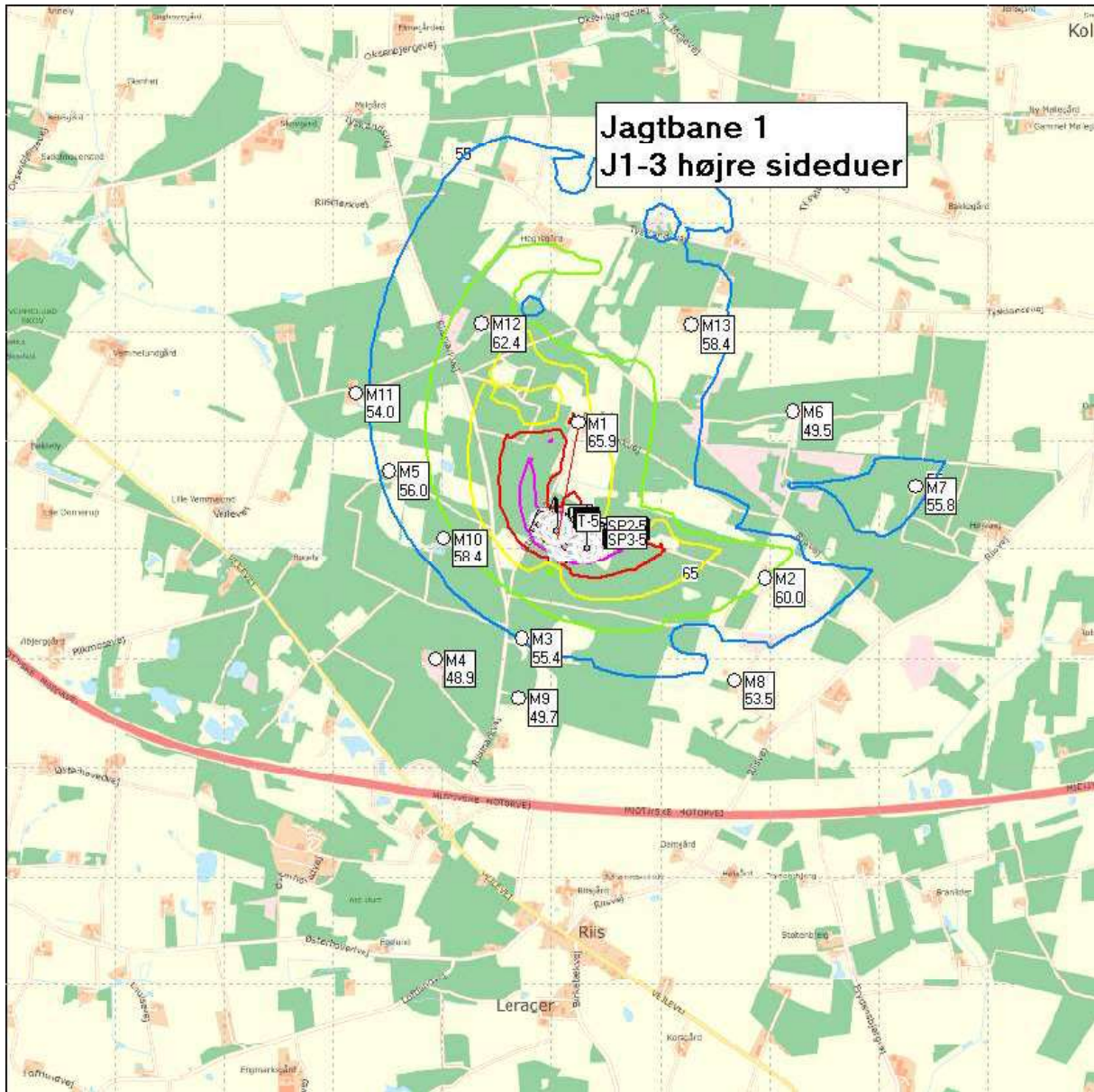
Danmarks Jægerforbund

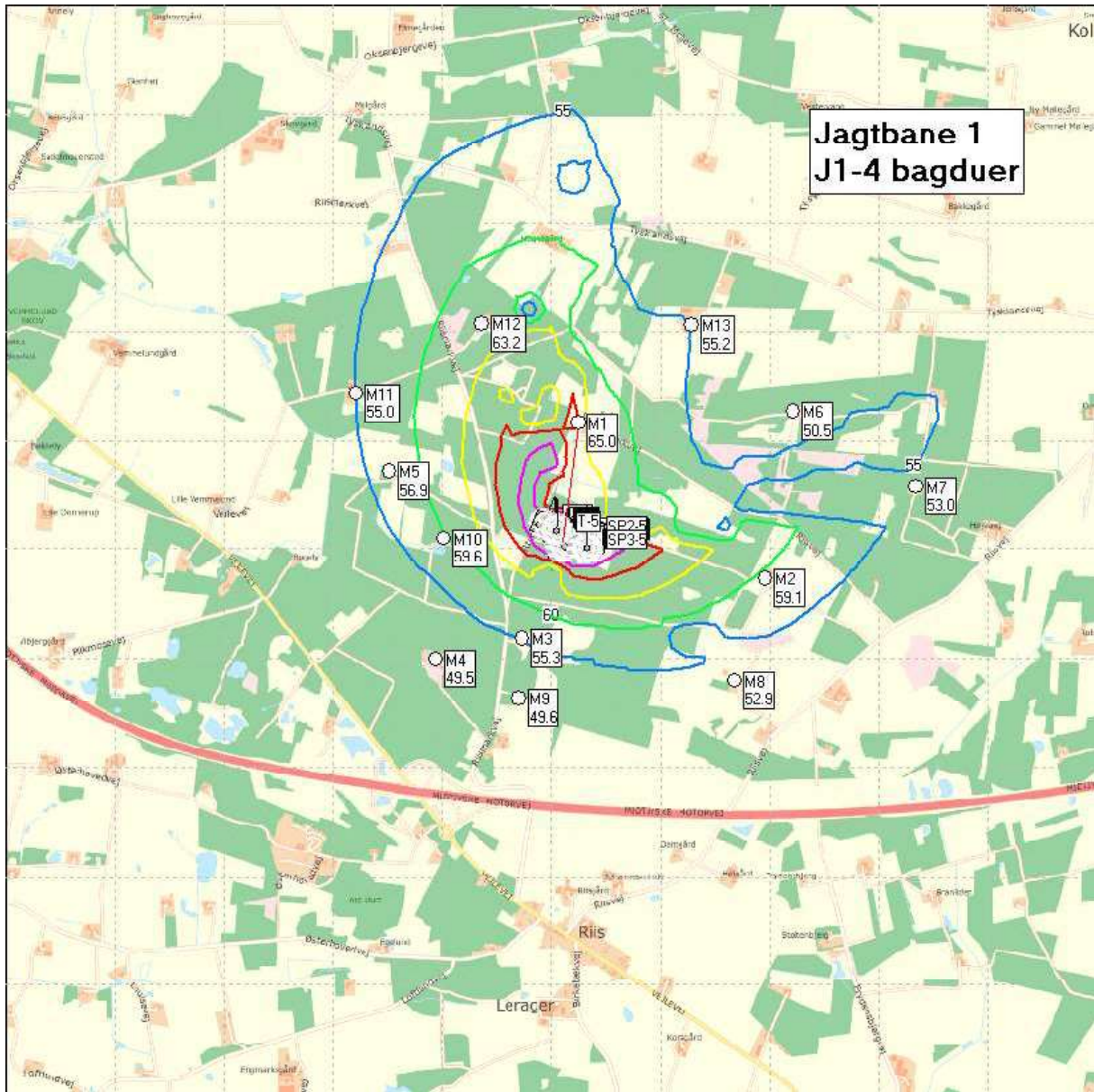
Jan Henrik Rygaard
Skydebanekonsulent

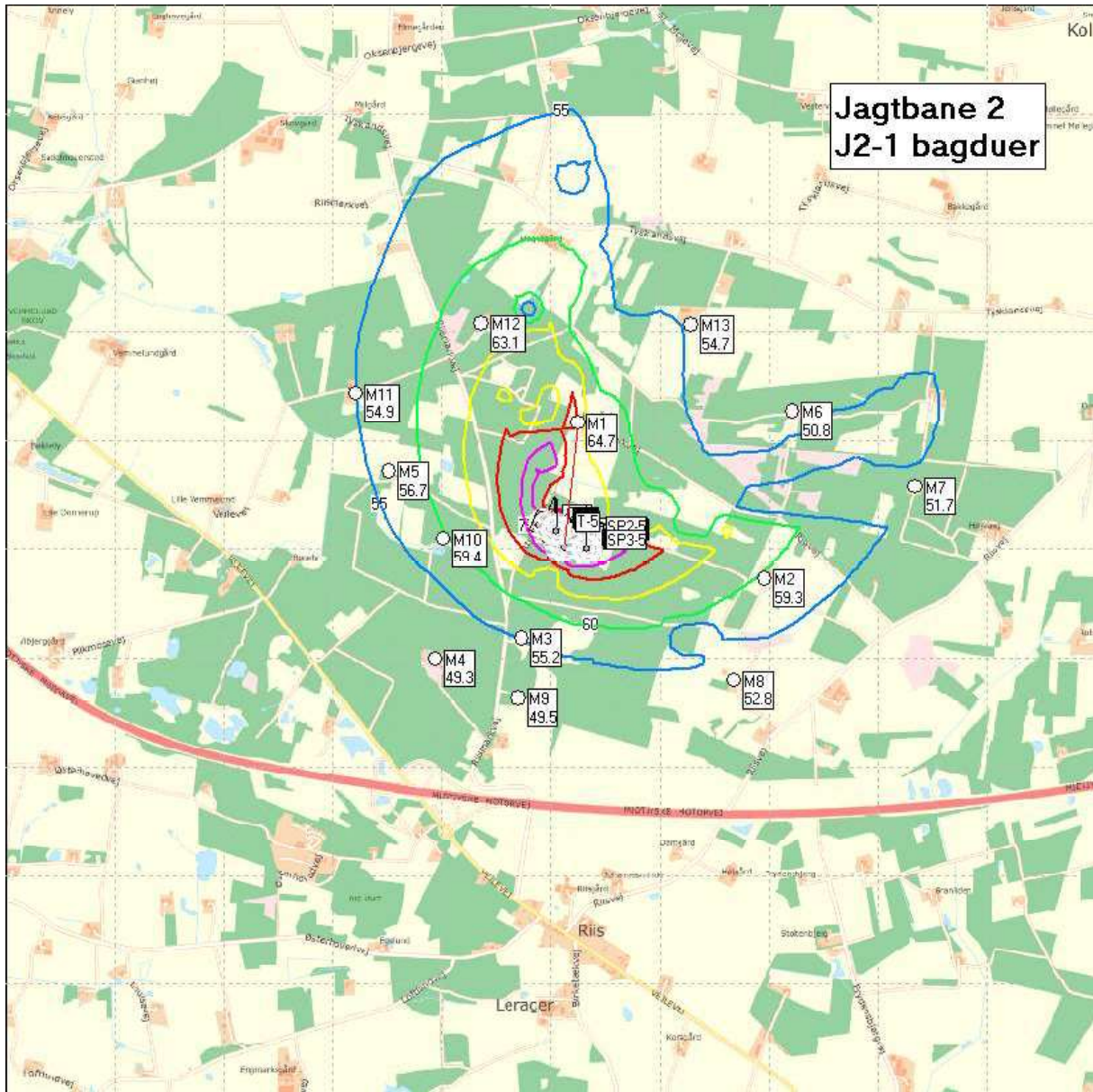
Bilag B: kort med støjkonturer

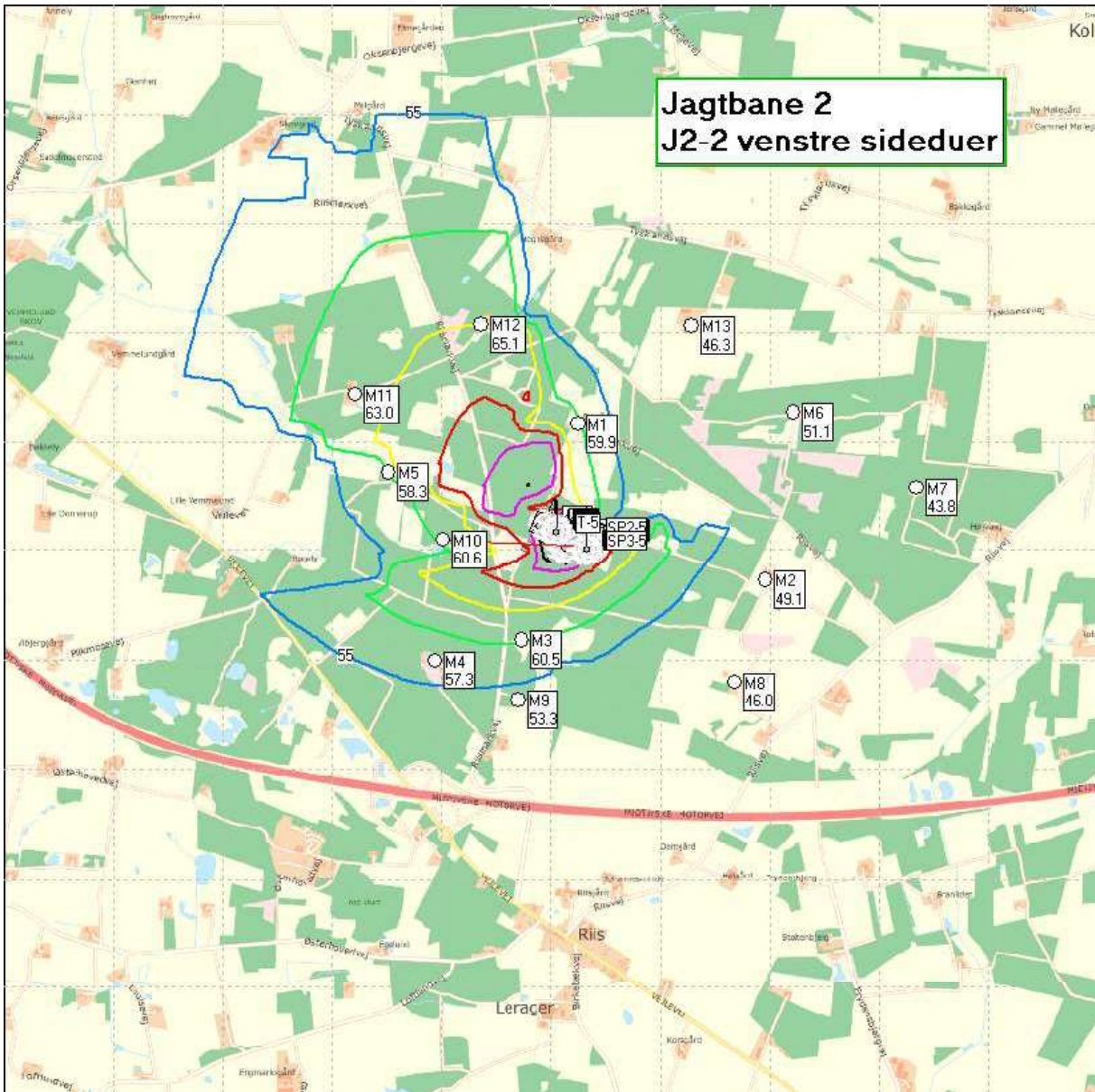


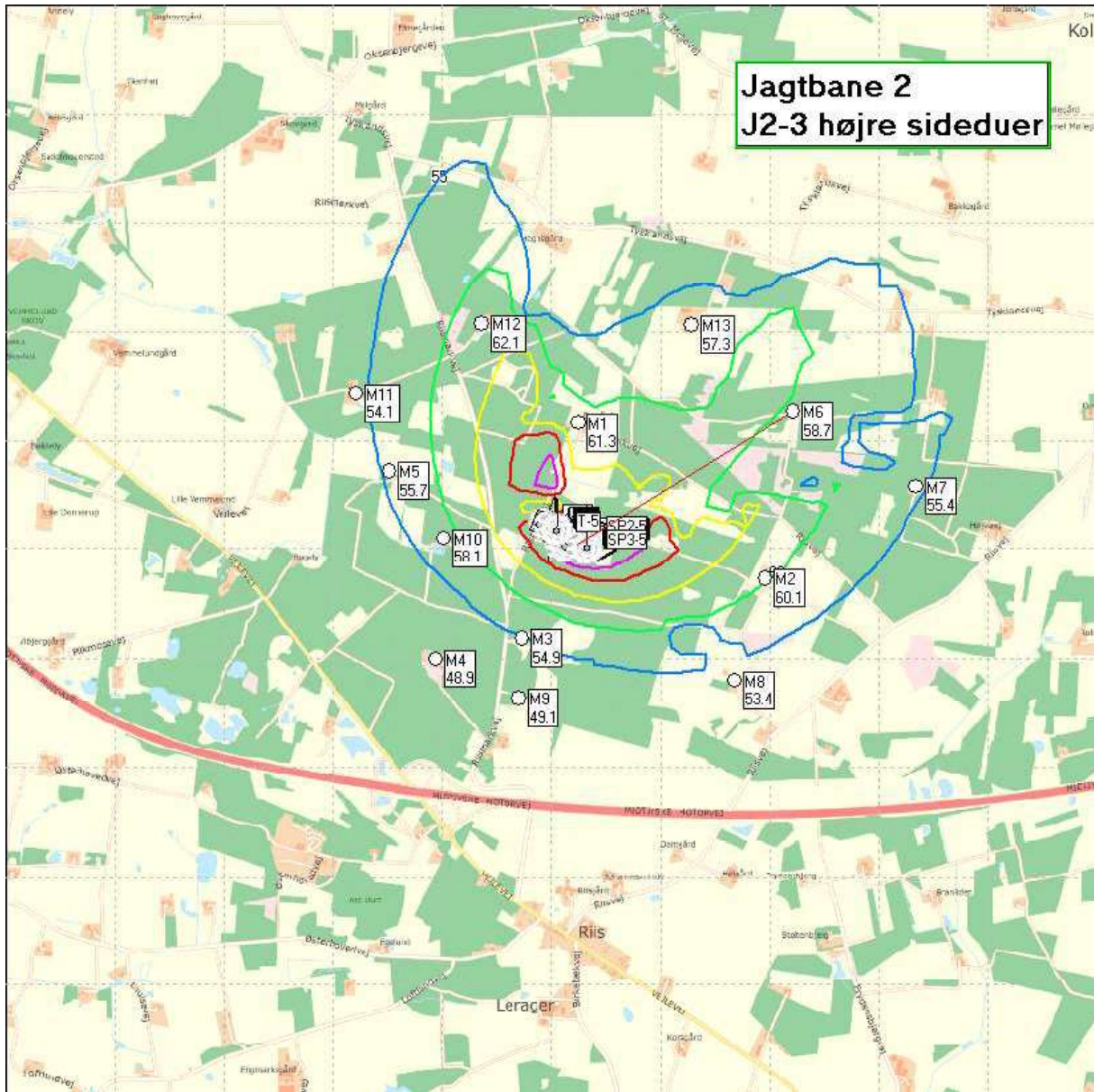


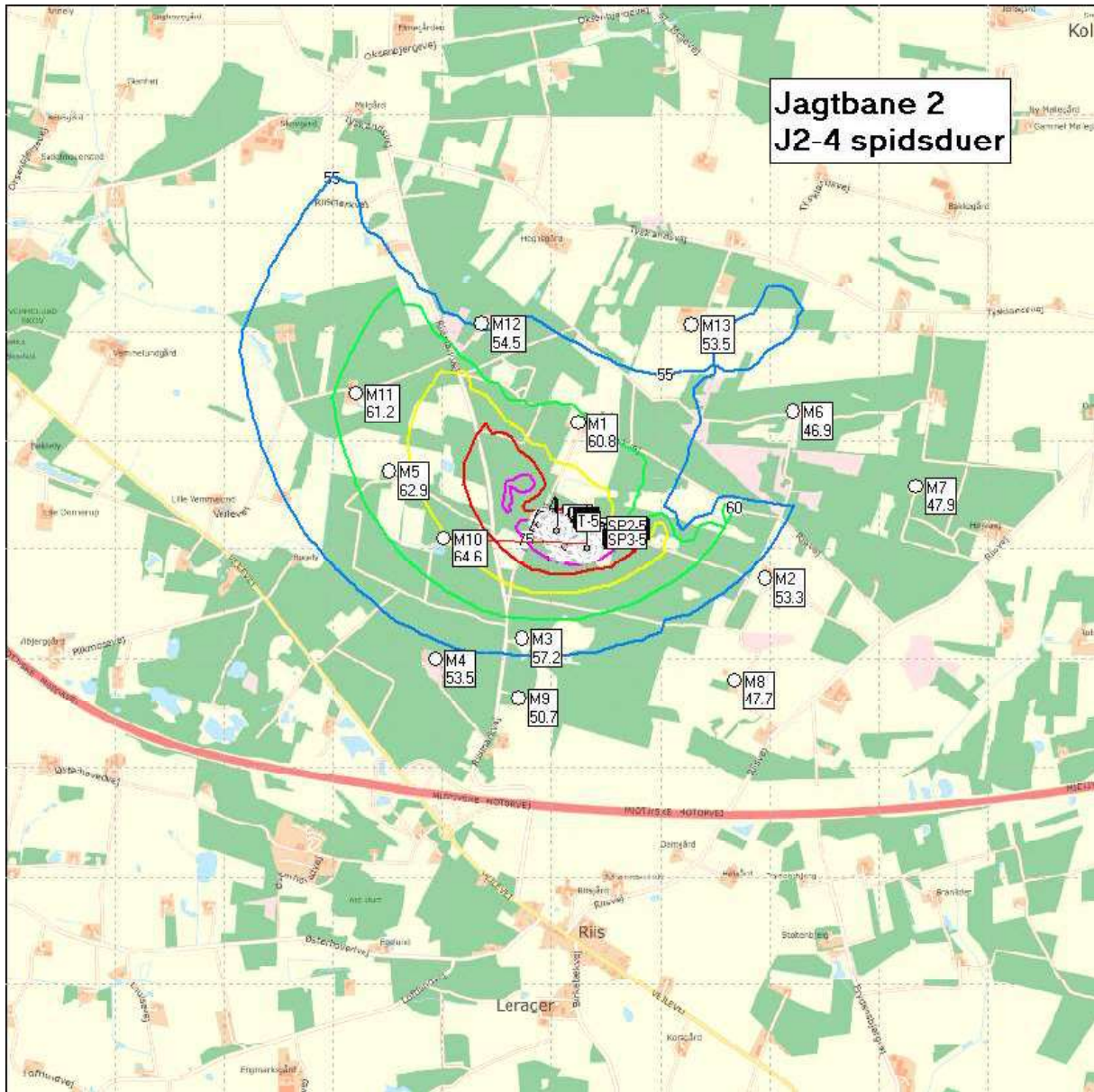


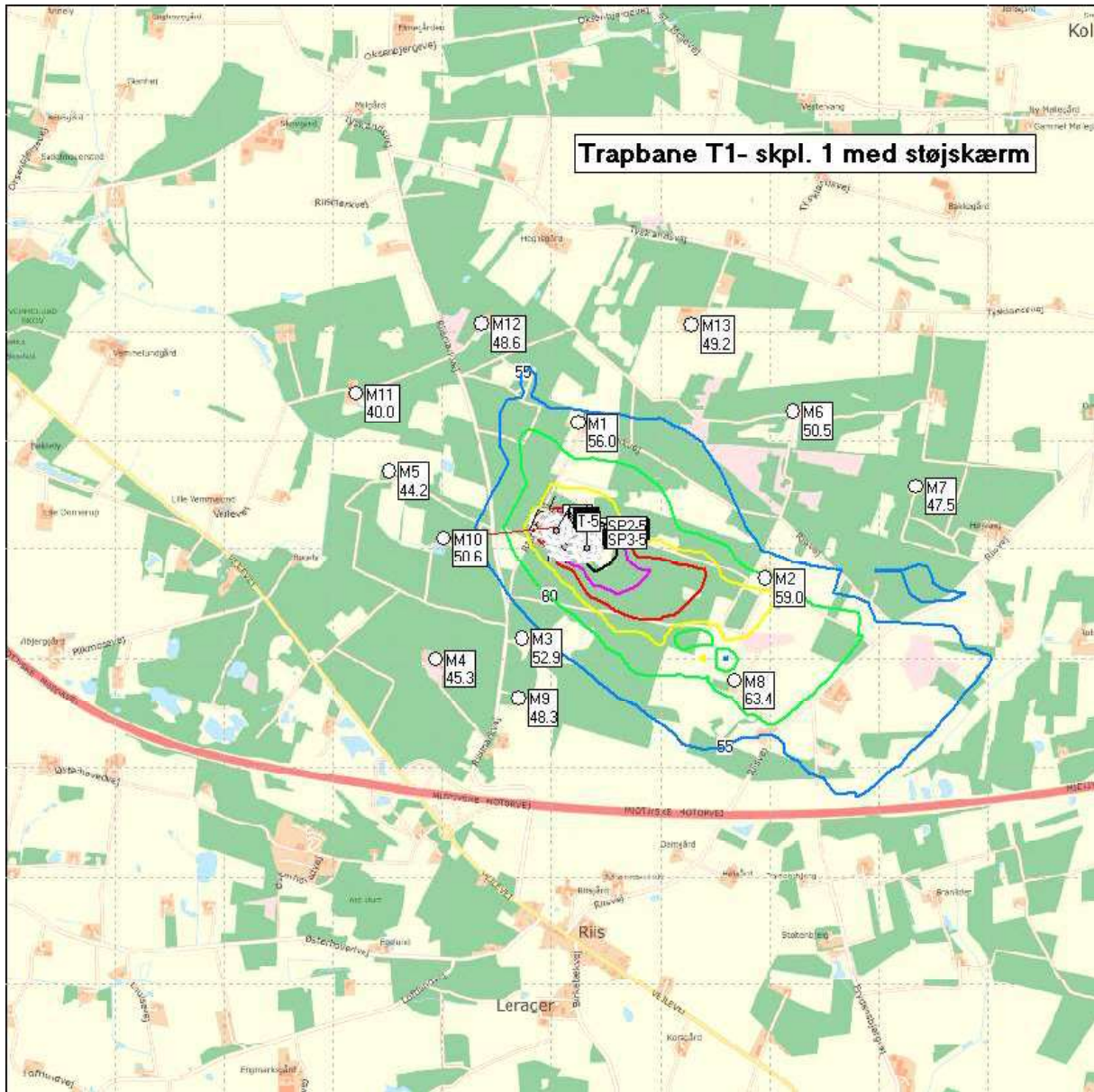


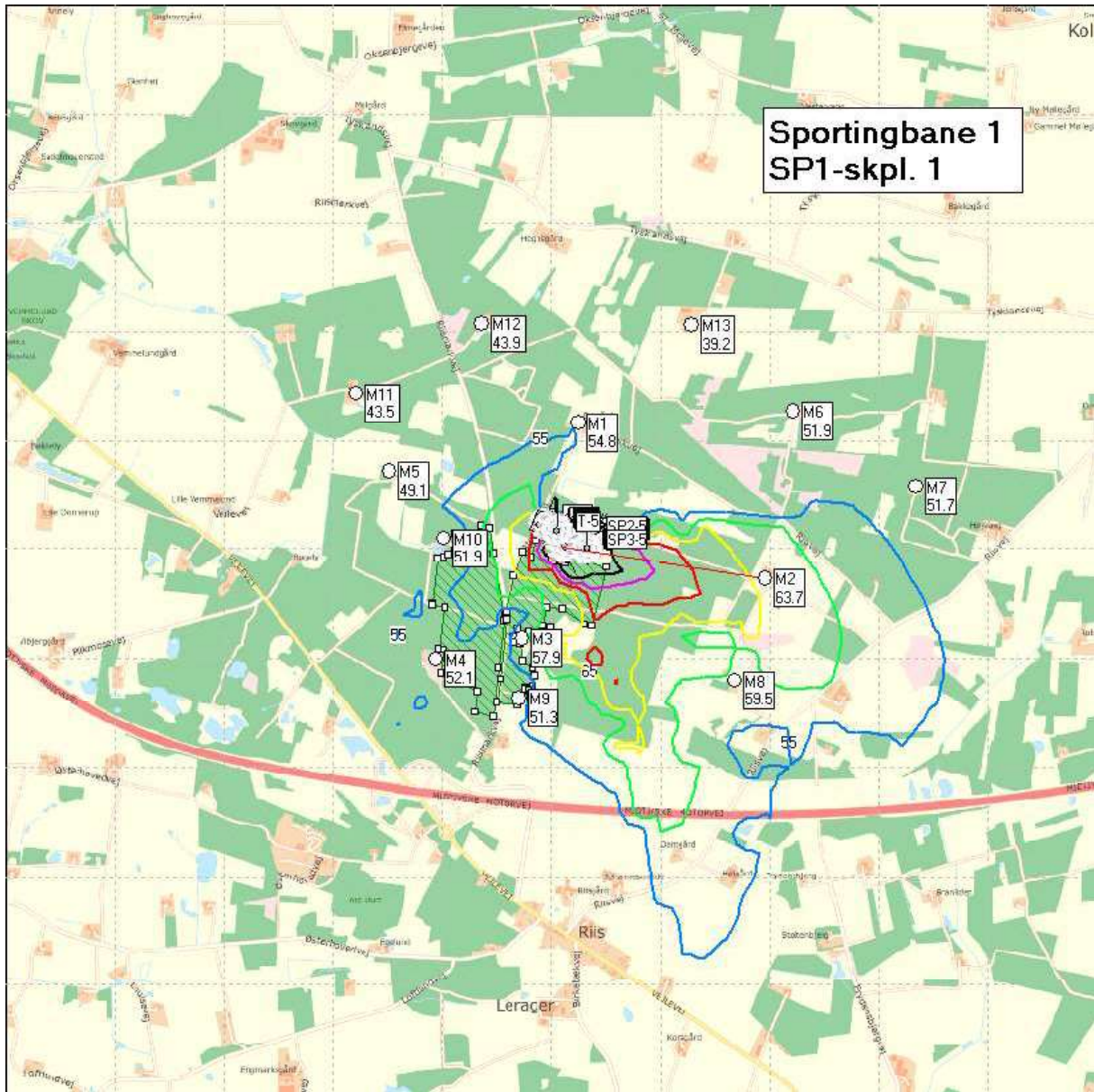


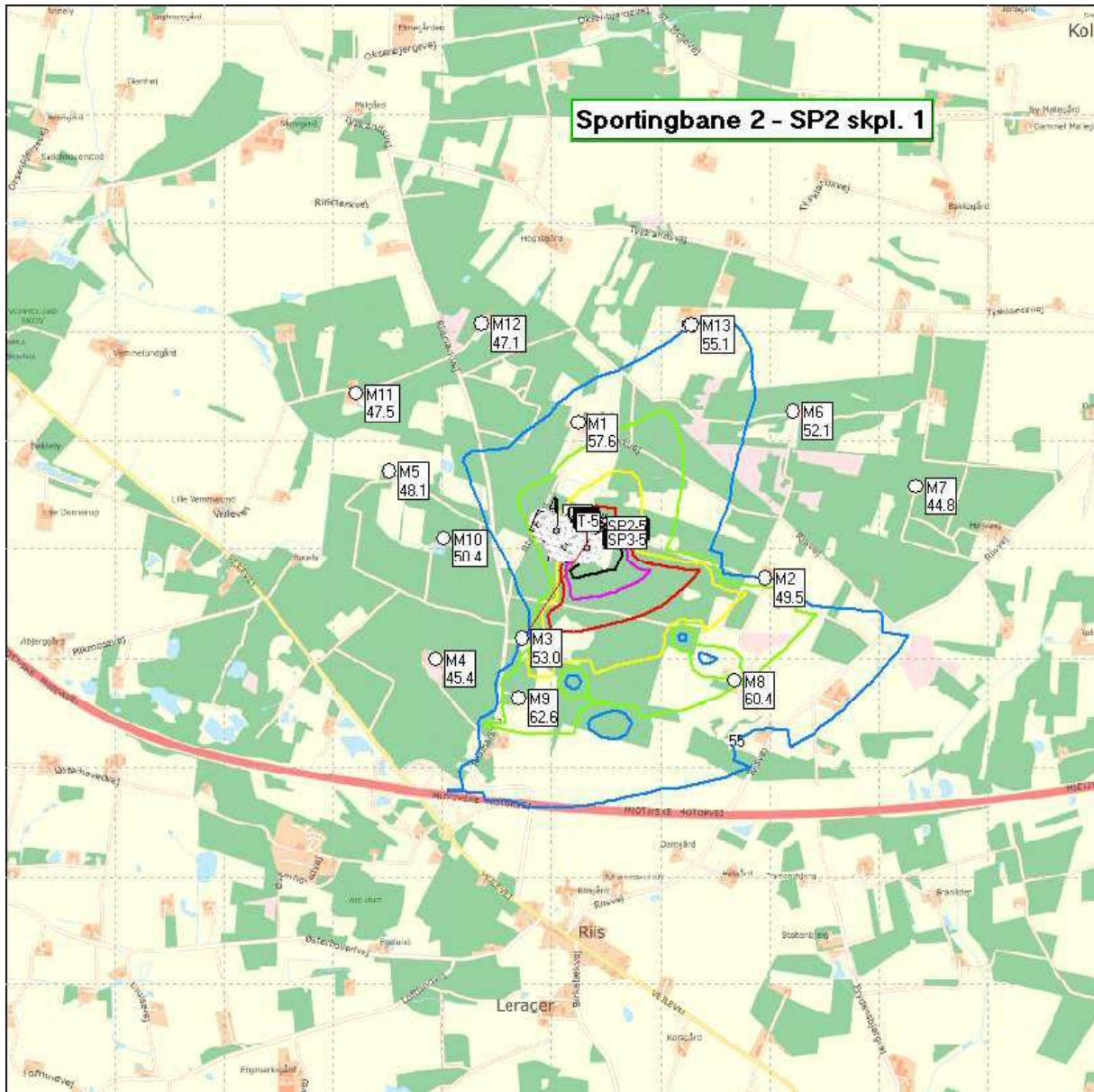


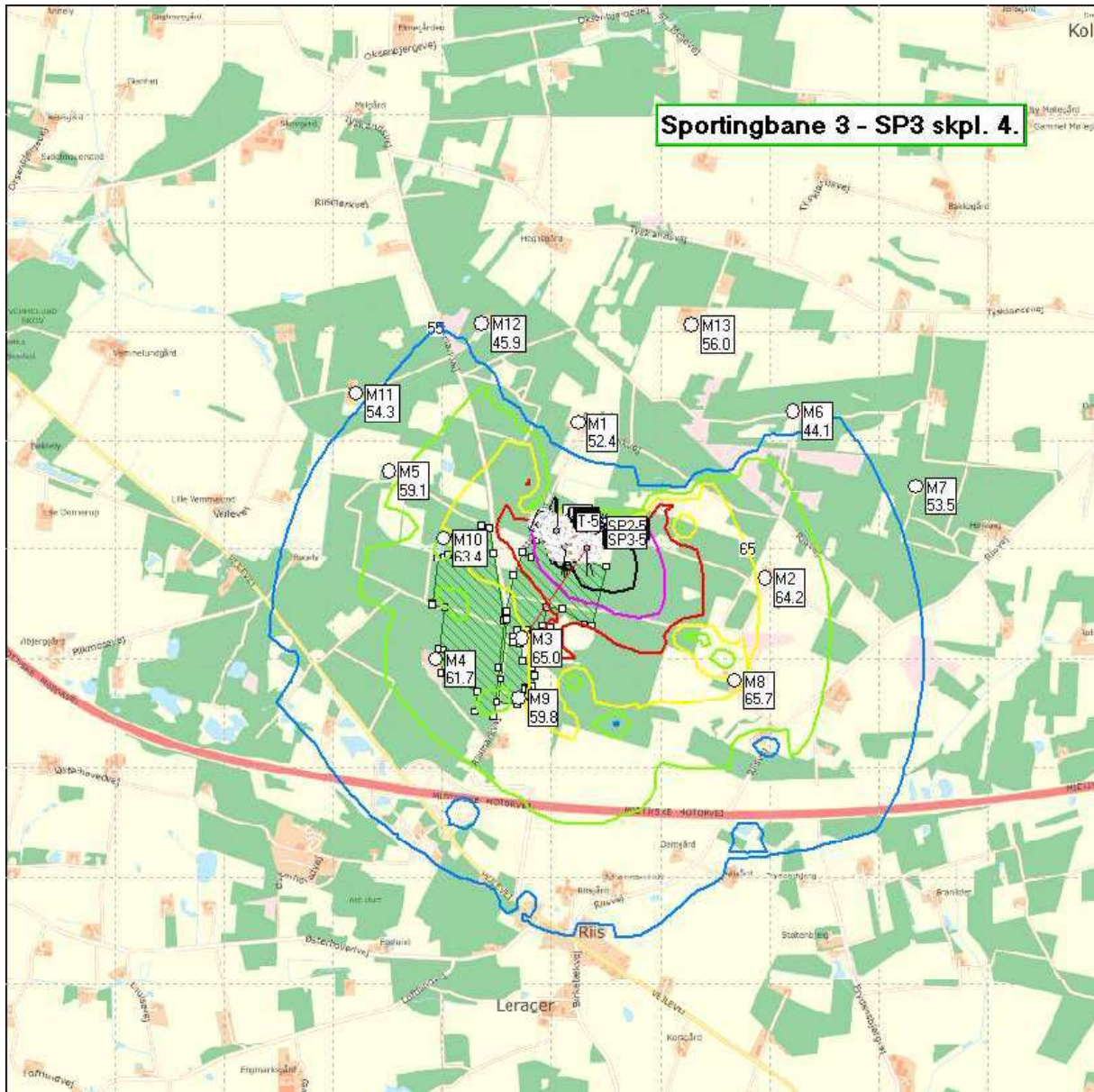




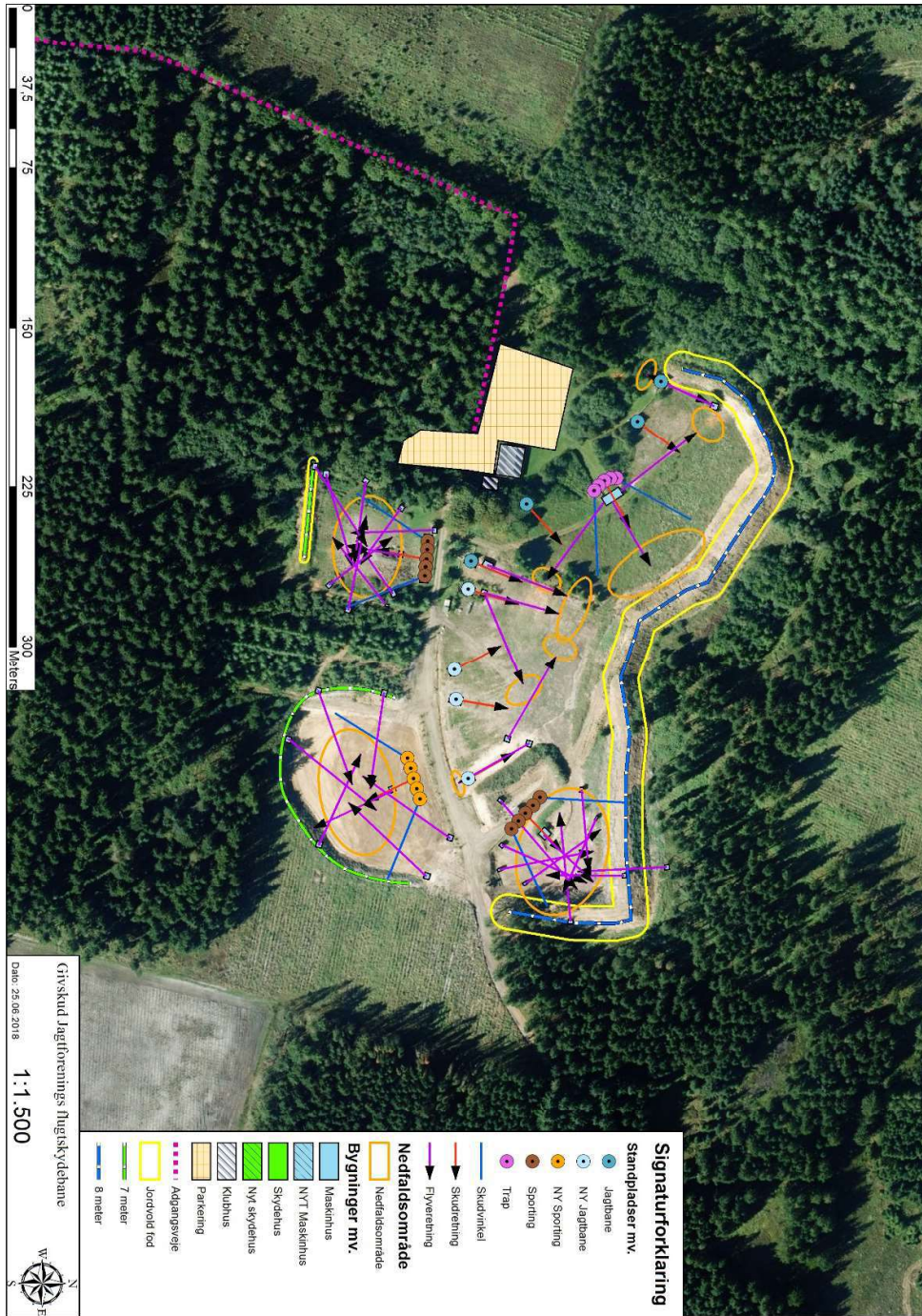


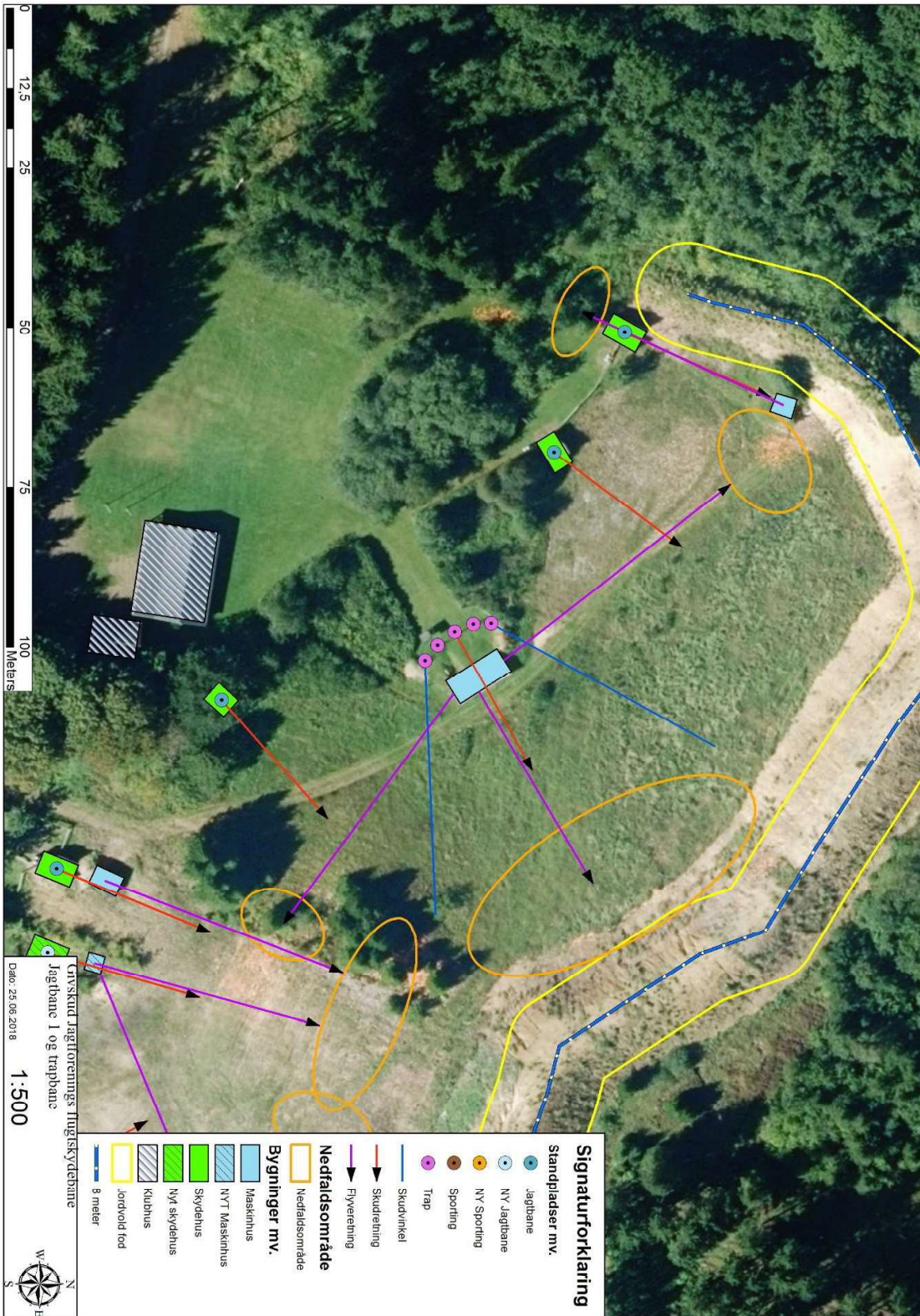


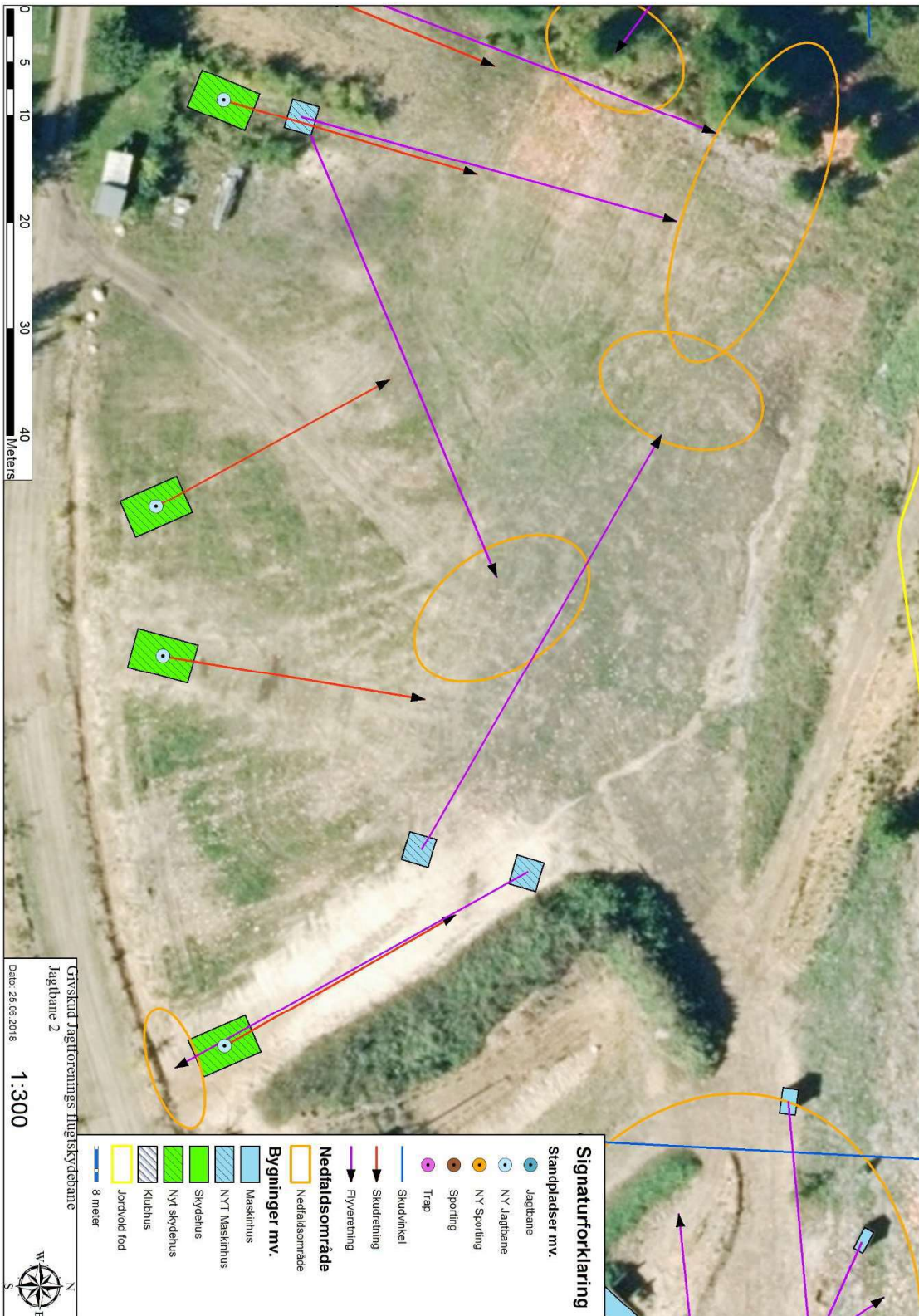


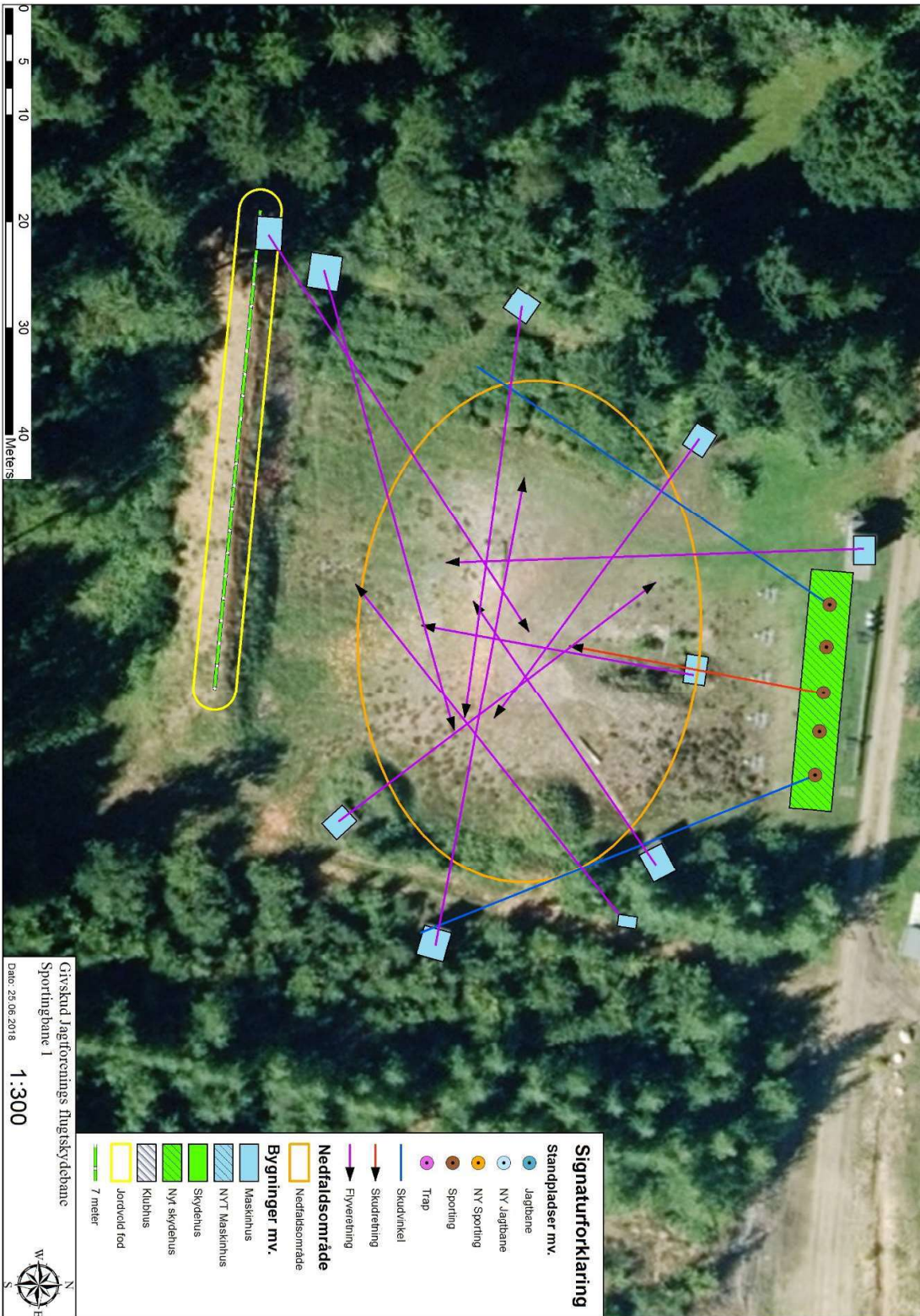


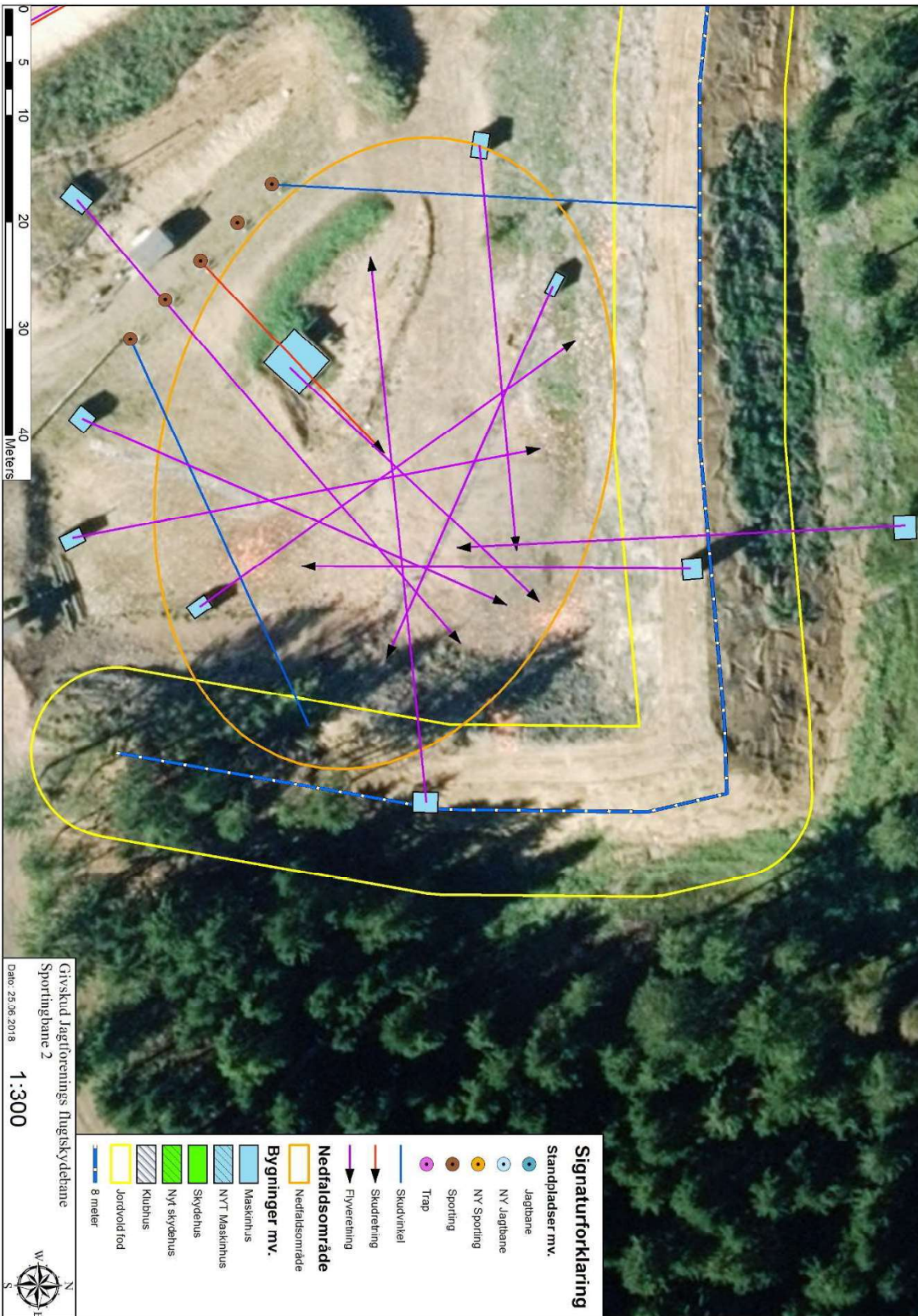
Bilag C: oversigtskort med indretning

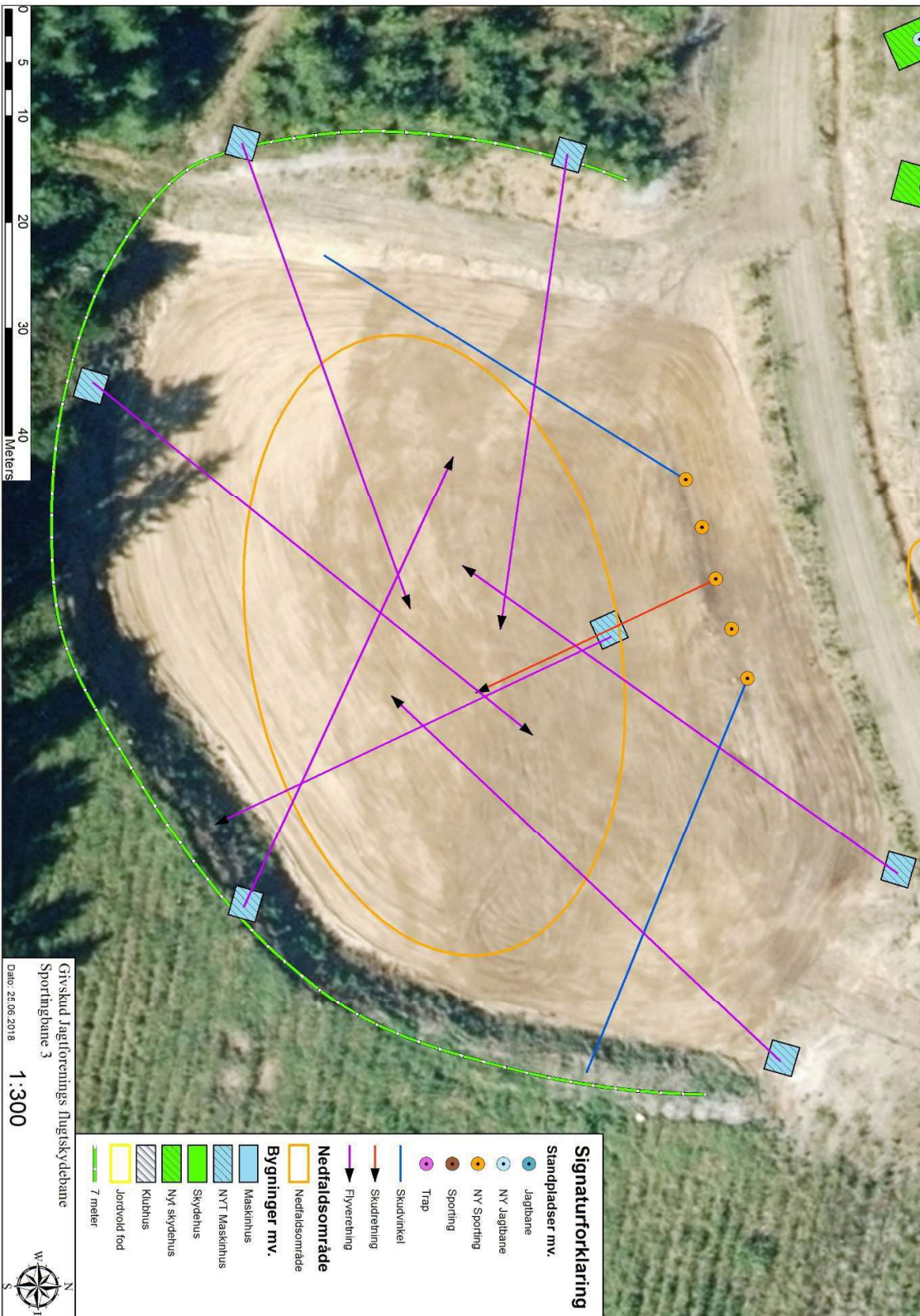












TILLÆG til Støjrapport for Givskud Jagtforenings flugtskydebane (udfærdiget den 25/6 2018)



Resumé:

Givskud Jagtforening har anmodet om et tillæg til deres støjrapport af den 25/6 2018 i forbindelse med revurdering af deres miljøgodkendelse på den eksisterende flugtskydebane beliggende på Riismarkvej 8, Riis, 7323 Give. Formålet med denne rapport er at bestemme den eksterne støjbelastning fra flugtskydebanens sportingbane 2 ved de mest støjbelastede boliger. Der er anvendt de samme baggrundskort fra Dansk Højde Model.

Årsagen til den nye beregning skyldes at Vejle Kommune havde modtaget oplysninger om, at der var haglnedfald på nabogrunden, som ikke tilhører skydebanen. Politiet foretog derfor en besigtigelse af arealet og det viste sig, at være korrekt. Derfor er skydepladserne blev flyttet og skudretningen ændret på sportingbane 2. Der er ikke foretaget andre ændringer på de øvrige skydebanediscipliner.

Politiet har ikke konstateret haglnedfald på andre områder, som ikke tilhører skydebanen.

Der er foretaget støjberegninger til i alt 13 referencepunkter, både de punkter, som var med i den tidligere støjrapport og nye punkter, der kan være relevante i forhold til en bedømmelse af det samlede støjbidrag i området.

Følgende scenarier er anvendt i støjberegningen:

Våbentype	Våbenklasse	Våbenhøjde over standplads (m)	Beregnet maks. støjniveau (dB(A)I)
Sportingbane 2-skpl. 1			
haglgevær	4	2,0	59,1
Sportingbane 2-skpl. 2			
haglgevær	4	2,0	60,5
Sportingbane 2-skpl. 3 msr			
haglgevær	4	2,0	62,0
Sportingbane 2-skpl. 4			
haglgevær	4	2,0	61,3
Sportingbane 2-skpl. 5			
haglgevær	4	2,0	64,3

Figur 1: oversigt over skydepladser på sportingbane 2 med ny msr

Sted:

Riismarkvej 8, Riis, 7323 Give, matr.nr. 2 g, Ris By, Givskud, Vejle Kommune, region Syddanmark.

Indhold:

Resume	side 1
Indledning	side 3
Beskrivelse	side 3
Beregningsforudsætninger	side 5
Beregningsresultat	side 5
Bemærkninger	side 7
Konklusion	side 7

Bilag:

A: støjberegning	side 8
B: kort med støjkonturer	side 10
C: anmeldelsesrapport fra politiet	side 22

Indledning:

Danmarks Jægerforbund har for Givskud Jagtforening foretaget en ny undersøgelse af støjforholdene omkring jagtforeningens flugtskydebanes sportingbane 2 på anførte adresse. Formålet med rapporten er at bestemme den eksterne støjbelastning på sportingbane 2 med den nye indretning, ved den nærmeste og mest støjbelastede bolig, som er beliggende omkring skydebanen. De beregnede støjniveauer er anført som det energiækvivalente A-vægtede lydtryksniveau med tidsvægtningen *impulse* $L_pA(I)$.

Berørte parter:

Virksomheden;	Givskud Jagtforening
Skydebanen;	Riismarkvej 8, 7323 Give
Klient;	Edvard Vemmelund, Søndergårdsvej 6, Givskud, 7323 Give
Myndighed;	Vejle Kommune, Kirketorvet 22, 7100 Vejle

Beskrivelse:

Flugtskydebanen er placeret på den angivne adresse og den består af følgende skydediscipliner:

- To jagtbaner med hver fire standpladser, hvorfra der skydes til bevægelige mål, lerduer i luften. Der skydes ti bagduer, spidsduer, højre og venstre sideduer. Der kan skydes uafhængigt af hinanden på alle otte standpladser. Skydningen foregår fra standpladser med støjhuse med frembyggede sider.
- Trapbane med en standplads, men med fem skydepladser. Der er kun en skydeplads, der skyder ad gangen. Her skydes der også til bevægelige mål, lerduer i luften. Skytterne skiftes til at skyde og der skiftes plads undervejs i skydeserien. Skydningen foregår fra skydepladser, hvor der skal opføres enten støjvægge eller støjhus.
- Tre sportingbaner med hver sin skydeplads og på hver sted fem skydepladser, i alt 15 skydepladser. Her skydes der også til bevægelige mål, lerduer både på jorden og i luften. Skytterne skiftes til at skyde og der skiftes plads undervejs i skydeserien. Skydningen foregår fra skydepladser, hvor der ikke er opført nogen støjdæmpning. Der er den 25/6 2018 opført et nyt skydehus på sportingbane 1.

Politiet foretog besigtigelse af sportingbane 2 sammen med jagtforeningen og Danmarks Jægerforbund. Det blev her bestemt, at skudretningen skulle ændres for at undgå haglnedfald på anden mands grund i østlig retning for sportingbane 2. For at dette kunne opnås er det nødvendigt, at flytte skydepladserne ca. 25 meter mod syd og med skudretning i 354° grader nordlig.

Der er mod nord opført en større jordvold, som der tidligere er givet tilladelse til.

Der er ikke foretaget nogen ændringer på skudretningerne eller på standpladsernes placering på de allerede eksisterende indretninger på jagtbanerne, trapbanen eller sportingbane 1 og 3.

Der er opført et klubhus med parkeringsplads med adgang fra grusvej. Der er opført tekniske maskinhuse på hele arealet og der kan tilføres flere, se bilag C.

Skydebanen er beliggende i forholdsvis tæt skovbeplantning og i et kuperet terræn. Skovhøjderne måler op mellem 8-12 meter i området.

Der er noget tæt beplantning i sydlig retning, men mere spredt mod nord.

Der er foretaget støjberegning til nabo boliger, som er beliggende i 360° omkring skydebanen.

Kildedata er hentet fra Miljøstyrelsens arbejdsrapport nr. 77 fra 1997 om støj fra skydebaner, emissionskatalog for haglpatroner.

Højdekort og kortmateriale er købt hos Sweco Danmark fra kortforsyningen Geodatastyrelsen, hvorfra der er udvalgt beregningspunkter, som er anført i figur 2:

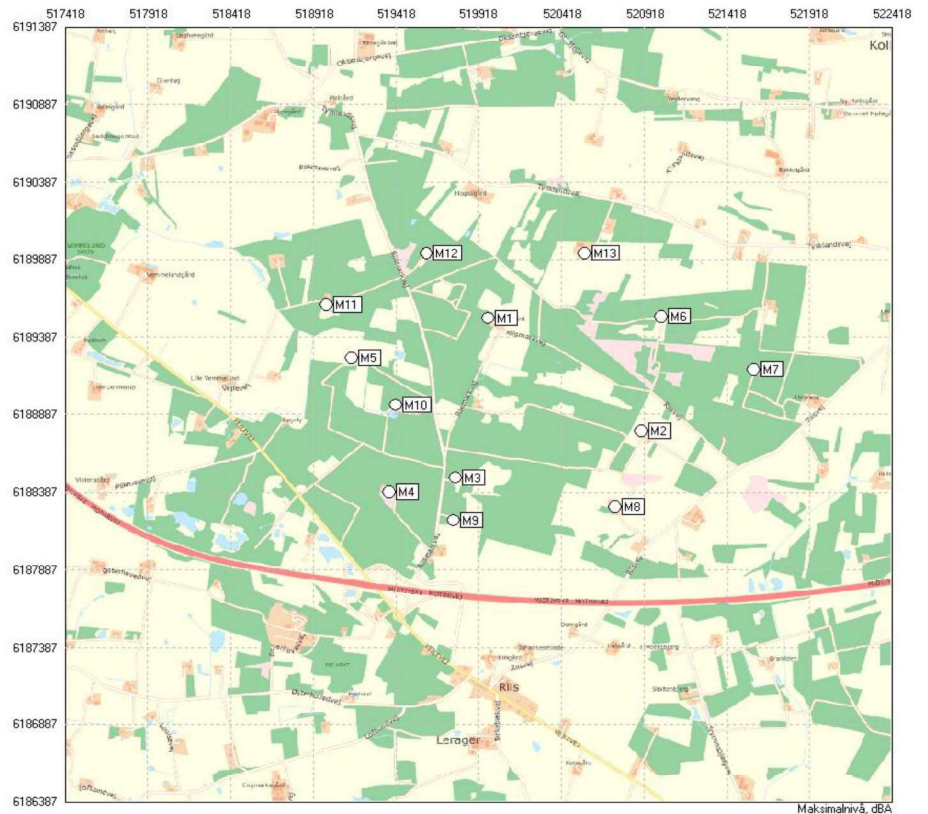
Ref.pkt.	Adresse – 7323 Give	Boligtype	Retning fra skydebanen	Afstand
M1	Riismarkvej 14	enkeltbeliggende bolig	nord	546m
M2	Riisvej 15	landejendom	øst	986m
M3	Riismarkvej 6	enkeltbeliggende bolig	syd	484m
M4	Riismarkvej 3	-	sydvest	758m
M5	Riismarkvej 17	-	vest	816m
M6	Riisvej 17A	landejendom	nordøst	1250m
M7	Riisvej 19	enkeltbeliggende bolig	øst	1680m
M8	Riisvej 11	-	sydøst	1070m
M9	Riismarkvej 4	landejendom	syd	958m
M10	Riismarkvej 15	enkeltbeliggende bolig	sydvest	515m
M11	Riismarkvej 19	-	nordvest	1130m
M12	Riismarkvej 22	landejendom	nord	1020m
M13	Tysklandvej 17	-	nordøst	1160m

Figur 2: modtagerpunkternes adresser

Beregningsforudsætninger, til edb beregningsprogram NoMeS:

Der er foretaget beregninger af støjbelastningen i de udvalgt referencepunkter, som er betegnet M1-M13 og dels beregninger til optegning af støjkonturer.

Modtagepunkter er vist i billede B:



Billede B: modtagepunkter i NoMeS ver. 4.5.4

Beregningerne er foretaget i henhold til Miljøstyrelsens vejledning nr. 2 fra 1995 ”beregning og måling af støj fra skydebaner”, samt Nordtest Method NT ACCOU099, ”Shooting Ranges: Prediction of Noise” og Miljøstyrelsens arbejdsrapport nr. 77 fra 1997, ved anvendelse af beregningsprogrammet NoMeS ver. 4.5.4

Støjbelastningen er beregnet i net med en sidelængde på 100m x100m og i en højde af 2 meter over lokalt terræn.

Der er beregnet fra alle standpladser til alle referencepunkter (10 meter fra punktet eller dennes opholdsområde) og på baggrund af dette er der optegnet støjkonturer i 55 dB til 80 dB, se bilag B.

Terrænet er modelleret som akustisk blødt. Der er medtaget skovarealerne mod syd, da disse er mere tæt plantede og ikke kan ses igennem og skovhøjden er sat til mellem 8-12meter.

Skydningen er modelleret som en enkelt støjkilde fra midten af standpladsen. Kildenhøjden på flugtskydebanen er sat til 2 meter over standplads niveau. Der er medtaget de opførte og planlagte støjdæmpende foranstaltninger på både jagtbaner, trapbane og sportingbaner.

Primære skudretninger for skydepladserne er anført i figur 3:

	SP1-1	SP2-2	SP2-3 msr	SP2-4	SP2-5
MSR	14	4	354	344	334

Figur 3: middelskudsretning for standpladserne

MSR	=	middelskudsretning for standpladsen
SP2-1	=	sportingbane 2 skydeplads 1
SP2-2	=	sportingbane 2 skydeplads 2
SP2-3	=	sportingbane 2 skydeplads 3 msr
SP2-4	=	sportingbane 2 skydeplads 4
SP2-5	=	sportingbane 2 skydeplads 5

Alle skudretninger er opmålt med håndholdt Silva kompas efter de opstillede pæle, som er retningsgivende for lerduens flyveretning og de er udpeget i samarbejde med politiet, således der ikke kan ske haglfald på anden mands grund.

Beregningsresultat, i dB(A)I:

	SP2-1	SP2-2	SP2-3	SP2-4	SP2-5
M1	59,1	60,5	62,0	61,0	59,7
M2	49,0	47,2	45,7	44,1	42,9
M3	56,0	57,1	58,2	60,2	61,6
M4	48,6	49,9	51,9	53,9	56,2
M5	51,8	54,2	57,0	61,3	64,3
M6	51,6	49,6	47,4	45,2	43,1
M7	44,1	42,0	39,8	38,0	36,2
M8	59,1	58,3	58,1	59,0	60,1
M9	51,9	53,0	54,1	54,3	55,3
M10	54,0	55,7	57,7	59,9	62,5
M11	51,5	53,7	56,5	59,6	60,1
M12	48,7	50,2	51,7	53,4	53,3
M13	57,2	55,4	53,6	52,1	50,2

Figur 4: beregningsresultat fra NoMeS 4.5.4.

Der er udført beregninger for sportingbane 2 med våbenklasse 4 med en kildehøjde 2 meter over terræn. Højden på den eksisterende mindre jordvold bagved sportingbane 2 skal fastholdes i 3 meter og skydepladserne må ikke anlægges længere væk end 10 meter.

Den udvidede usikkerhed på de beregnede støjniveauer er +/- 3 dB ifølge Miljøstyrelsens vejledning nr. 2 fra 1995, hvilket er i overensstemmelse med Nordtest Method ACCOU 099 edition 2.

Der er vedlagt kort med støjkonturer, bilag B, hvor der er indtegnet kurver fra 55 d til 80 dB med 5 dB interval og med følgende farvekurver:

55dB = blå	60dB = grøn	65dB = gul
70dB = rød	75dB = lilla	80dB = sort

Bemærkninger:

Der er foretaget støjberegning for ny placering af sportingbane 2 med den ny placering af skydepladser og ny skudretning, således der ikke sker haglnedfald mod øst. Alle øvrige discipliner forbliver som anført i miljøredegørelse og støjrapport til ansøgning fra foreningen og indenfor den nuværende areals grænser. Standpladserne og skudretninger er angivet her, som dem der var tilstede ved opmålingen af sportingbane 2.

Støjberegningerne er foretaget i henhold til retningslinjerne i vejledning nr. 2/1995 fra Miljøstyrelsen om ”beregning og måling af støj fra skydebaner”, samt Nordtest Method ACCOU 099 edition 2.

Der er i bilagene vedlagt anmeldelsesrapport fra Sydøstjyllands Politi af den 4/10 2018.

Konklusion:

Den maksimale støjbelastning for sportingbane 2 med ny indretning med diverse støj dæmpning og de nye skydediscipliner er på 64,3 dB.

Dato: 5/10 2018
Danmarks Jægerforbund
Jan Henrik Rygaard
Skydebanekonsulent

Bilag A: støjberegning data

Sportingbane 2 – skpl. 1

Aktiv kilde	Kildegruppe	Kildestype	y	x	z	z*	Mark- type
SF21	Danske_vabenklasse_1_U_11	VKL-4 (Jaggevaer MS1 Arbejdsrapport nr 77 1997)	520U1.5	6188594.1	107.0	2.0	1.0

BEREGNINGSRISULTAT, Maksimalnivå, tidskonstant : |
BEREGNINGSRISULTAT, Maksimalnivå, tidskonstant : |

Marktype, område: 1.0

Mottaker	dBA	H	Mark- type	Fasade- kur	y	x	z	A-veide oktavbåndnivå, dB						
								63	125	250	500	1k	2k	4k
M1	59.1	2.0	1.0	0	520044.0	6189463.2	104.5	37.9	41.0	49.9	54.7	52.5	53.1	44.9
M2	43.0	2.0	1.0	0	520889.9	6189248.0	101.5	27.6	26.9	36.6	44.0	44.6	42.7	32.7
M3	52.0	2.0	1.0	0	519789.4	6188479.9	103.0	29.9	27.9	33.4	44.2	45.2	54.0	45.2
M4	49.6	2.0	1.0	0	515393.6	6188393.8	96.5	25.2	21.9	29.6	40.2	44.1	45.2	34.1
M5	51.9	2.0	1.0	0	519176.0	6189245.6	93.0	28.2	28.6	32.7	40.2	45.3	46.6	35.0
M6	51.5	2.0	1.0	0	521022.7	618914.9	109.0	32.5	33.1	42.4	48.0	45.2	44.1	30.1
M7	44.1	2.0	1.0	0	521587.2	6189173.7	104.5	28.5	26.9	35.6	40.2	38.6	35.4	17.9
M8	59.1	2.0	1.0	0	520799.4	6188262.9	105.5	26.1	26.4	32.7	46.0	53.5	56.7	48.4
M9	51.9	2.0	1.0	0	519766.8	6188201.0	101.0	27.3	22.5	29.5	39.9	44.7	50.3	38.3
M10	54.0	2.0	1.0	0	519428.5	6189296.9	98.0	28.0	29.9	31.9	46.7	55.1	49.2	40.9
M11	51.5	2.0	1.0	0	519024.0	6189582.2	91.0	25.7	26.0	32.0	44.3	48.0	45.6	33.0
M12	48.7	2.0	1.0	0	519600.9	6189918.6	97.0	29.9	30.6	38.8	44.3	43.3	41.4	27.9
M13	57.2	2.0	1.0	0	520560.6	6189910.4	116.0	36.4	36.5	45.2	55.2	48.5	48.9	34.4

Sportingbane 2 – skpl. 2

Aktiv kilde	Kildegruppe	Kildestype	y	x	z	z*	Mark- type
SF22	Danske_vabenklasse_1_U_11	VKL-4 (Jaggevaer MS1 Arbejdsrapport nr 77 1997)	520U05.6	6188594.1	107.0	2.0	1.0

BEREGNINGSRISULTAT, Maksimalnivå, tidskonstant : |
BEREGNINGSRISULTAT, Maksimalnivå, tidskonstant : |

Marktype, område: 1.0

Mottaker	dBA	H	Mark- type	Fasade- kur	y	x	z	A-veide oktavbåndnivå, dB						
								63	125	250	500	1k	2k	4k
M1	60.5	2.0	1.0	0	520044.0	6189463.2	104.5	38.4	42.2	50.2	57.1	52.9	54.0	45.2
M2	47.7	2.0	1.0	0	520889.9	6189248.0	101.5	26.4	25.4	31.9	41.9	45.1	40.9	31.7
M3	57.1	2.0	1.0	0	519789.4	6188479.9	103.0	29.5	28.8	34.4	45.9	51.4	54.5	47.0
M4	49.9	2.0	1.0	0	515393.6	6188393.8	96.5	24.8	22.8	30.6	41.9	46.2	45.5	35.6
M5	54.2	2.0	1.0	0	519176.0	6189245.6	93.0	28.0	28.9	34.9	47.2	50.4	49.4	38.0
M6	49.6	2.0	1.0	0	521022.7	618914.9	109.0	29.4	21.1	19.6	46.2	41.1	42.1	29.9
M7	42.0	2.0	1.0	0	521587.2	6189173.7	104.5	23.9	24.2	32.3	38.0	37.0	33.2	16.8
M8	59.3	2.0	1.0	0	520799.4	6188262.9	105.5	25.6	24.4	31.7	44.6	52.5	56.0	48.1
M9	53.0	2.0	1.0	0	519766.8	6188201.0	101.0	26.9	23.3	30.4	41.8	47.0	50.9	40.2
M10	55.7	2.0	1.0	0	519428.5	6189296.9	98.0	28.9	30.7	35.9	48.5	51.9	50.9	42.4
M11	52.7	2.0	1.0	0	519024.0	6189582.2	91.0	28.1	28.5	35.0	46.0	49.8	49.6	36.8
M12	50.2	2.0	1.0	0	519600.9	6189918.6	97.0	31.5	32.3	41.7	48.3	43.9	42.5	28.6
M13	55.4	2.0	1.0	0	520560.6	6189910.4	116.0	35.0	35.3	44.1	52.8	47.9	47.7	33.6

Sportingbane 2 – skpl. 3

Aktiv kilde	Kildegruppe	Kildestype	y	x	z	z*	Mark- type
SF23	Danske_vabenklasse_1_U_11	VKL-4 (Jaggevaer MS1 Arbejdsrapport nr 77 1997)	520U09.6	6188594.1	107.0	2.0	1.0

BEREGNINGSRISULTAT, Maksimalnivå, tidskonstant : |
BEREGNINGSRISULTAT, Maksimalnivå, tidskonstant : |

Marktype, område: 1.0

Mottaker	dBA	H	Mark- type	Fasade- kur	y	x	z	A-veide oktavbåndnivå, dB						
								63	125	250	500	1k	2k	4k
M1	62.0	2.0	1.0	0	520044.0	6189463.2	104.5	40.7	43.3	51.4	59.3	53.2	54.8	45.6
M2	46.2	2.0	1.0	0	520889.9	6189248.0	101.5	24.4	24.6	31.6	39.4	41.6	39.6	31.6
M3	58.2	2.0	1.0	0	519789.4	6188479.9	103.0	29.0	28.6	35.2	47.3	53.4	54.8	48.7
M4	51.9	2.0	1.0	0	515393.6	6188393.8	96.5	25.6	24.5	31.6	43.7	47.5	47.5	37.6
M5	57.0	2.0	1.0	0	519176.0	6189245.6	93.0	30.5	31.4	37.9	48.9	52.8	53.2	42.7
M6	47.4	2.0	1.0	0	521022.7	618914.9	109.0	28.0	26.7	27.2	42.9	42.4	40.2	27.2
M7	39.8	2.0	1.0	0	521587.2	6189173.7	104.5	21.2	21.5	28.8	35.8	35.4	31.1	15.3
M8	58.1	2.0	1.0	0	520799.4	6188262.9	105.5	25.3	23.0	30.8	43.2	51.5	56.2	48.2
M9	54.1	2.0	1.0	0	519766.8	6188201.0	101.0	26.4	24.0	31.2	43.0	49.1	51.4	42.3
M10	67.7	2.0	1.0	0	519428.5	6189296.9	98.0	30.4	32.9	37.7	60.3	65.7	63.1	44.1
M11	56.5	2.0	1.0	0	519024.0	6189582.2	91.0	30.5	31.0	38.3	47.9	51.7	53.1	43.3
M12	51.7	2.0	1.0	0	519600.9	6189918.6	97.0	33.0	33.4	43.0	48.7	44.2	43.4	28.9
M13	53.6	2.0	1.0	0	520560.6	6189910.4	116.0	33.5	34.1	42.9	50.2	47.3	46.6	32.8

Sportingbane 2 – skpl. 4

Aktiv kilde	Kildegruppe	Kildetype	y	x	z	z+	Mark- type
SF24	Danske_våbenklasser_1_II_11	VKL-4 (Isgtveaer MST Arbejdsrapport nr 77 1997)	520113.3	6188934.1	107.0	2.0	1.0

BEREGNINGSRISULTAT, Maksimalnivå, tidskonstant : I
BEREGNINGSRISULTAT, Maksimalnivå, tidskonstant : I

Marktype, område: 1.0

Mottaker	dB(A)	H	Mark- type	Fasade- konr.	y	x	z	A-veide oktavnivå, dB						
								63	125	250	500	1k	2k	4k
M1	61.0	2.0	1.0	0	520044.0	6189463.2	104.5	37.7	42.5	50.5	51.7	52.1	54.3	49.5
M2	44.1	2.0	1.0	0	620999.9	6188748.0	101.5	29.4	31.1	31.2	31.9	40.0	38.2	31.3
M3	60.2	2.0	1.0	0	619789.4	6188479.9	103.0	29.6	31.1	36.1	46.8	55.5	56.8	51.4
M4	53.9	2.0	1.0	0	619393.6	6188383.8	96.5	26.4	26.4	32.6	45.4	50.3	49.7	39.9
M5	61.3	2.0	1.0	0	619176.0	6189245.6	93.0	32.9	34.0	41.3	51.1	55.6	58.5	50.9
M6	45.2	2.0	1.0	0	620102.7	6189514.9	109.0	25.3	25.9	33.9	40.7	40.7	38.0	26.0
M7	38.0	2.0	1.0	0	621587.2	6189173.7	104.5	19.7	19.3	26.9	33.7	33.7	29.5	14.8
M8	59.0	2.0	1.0	0	620759.4	6188383.8	105.5	25.9	22.6	30.2	42.3	50.8	57.6	48.7
M9	54.4	2.0	1.0	0	619766.8	6188201.0	101.0	24.6	24.6	31.9	44.0	50.3	50.7	42.9
M10	59.9	2.0	1.0	0	619426.5	6189536.8	98.0	32.9	36.4	40.7	52.1	55.6	55.8	47.9
M11	53.6	2.0	1.0	0	619034.0	6189598.2	97.0	32.4	32.9	40.7	50.3	53.4	57.3	44.6
M12	53.4	2.0	1.0	0	619600.8	6189918.6	97.0	34.5	34.6	44.2	51.1	44.5	44.2	29.4
M13	52.1	2.0	1.0	0	620660.6	6189910.4	116.0	31.9	32.9	41.6	47.7	46.8	45.5	32.1

Sportingbane 2 – skpl. 5

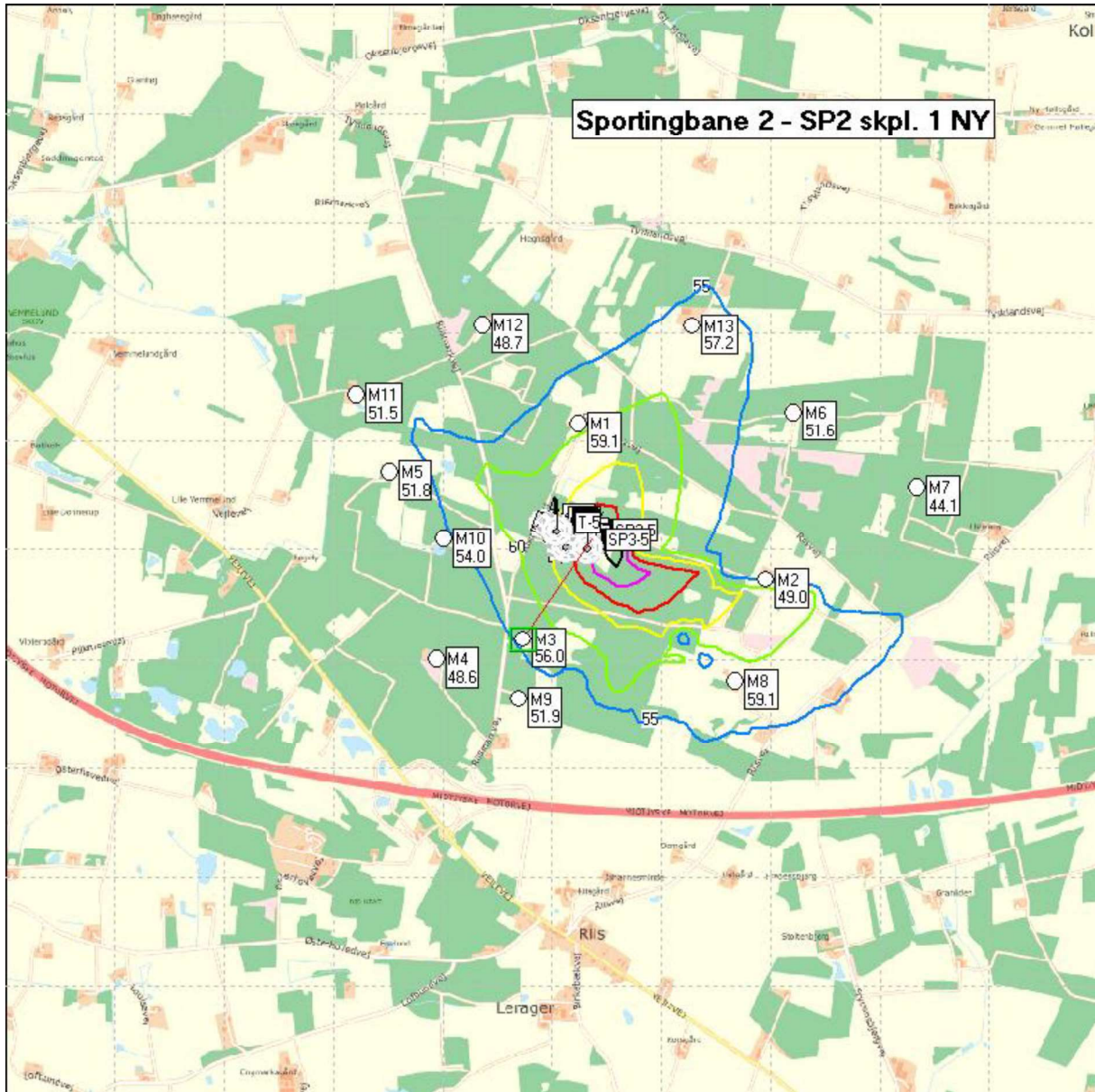
Aktiv kilde	Kildegruppe	Kildetype	y	x	z	z+	Mark- type
SF25	Danske_våbenklasser_1_II_11	VKL-4 (Isgtveaer MST Arbejdsrapport nr 77 1997)	520117.3	6188934.2	107.0	2.0	1.0

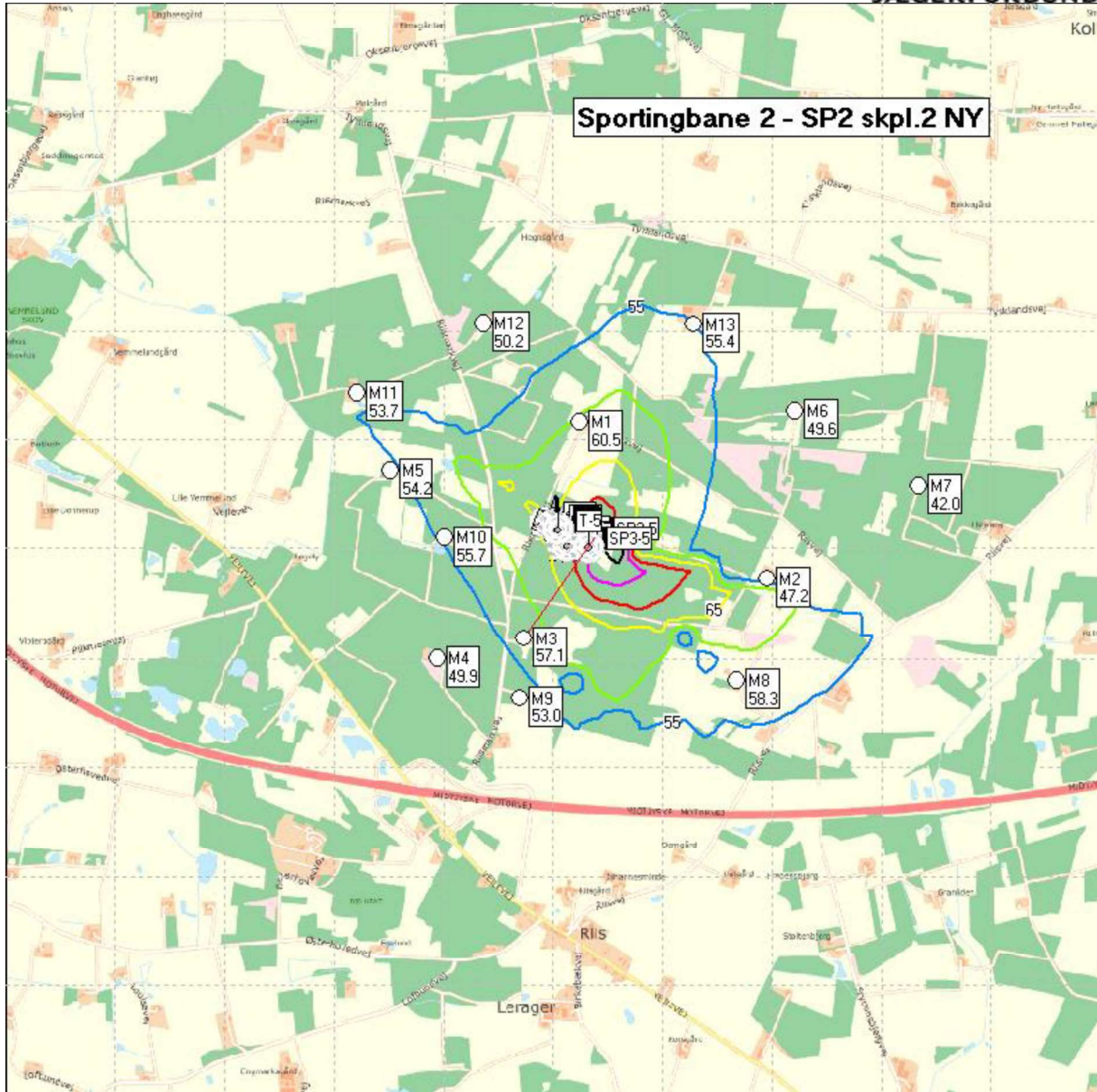
BEREGNINGSRISULTAT, Maksimalnivå, tidskonstant : I
BEREGNINGSRISULTAT, Maksimalnivå, tidskonstant : I

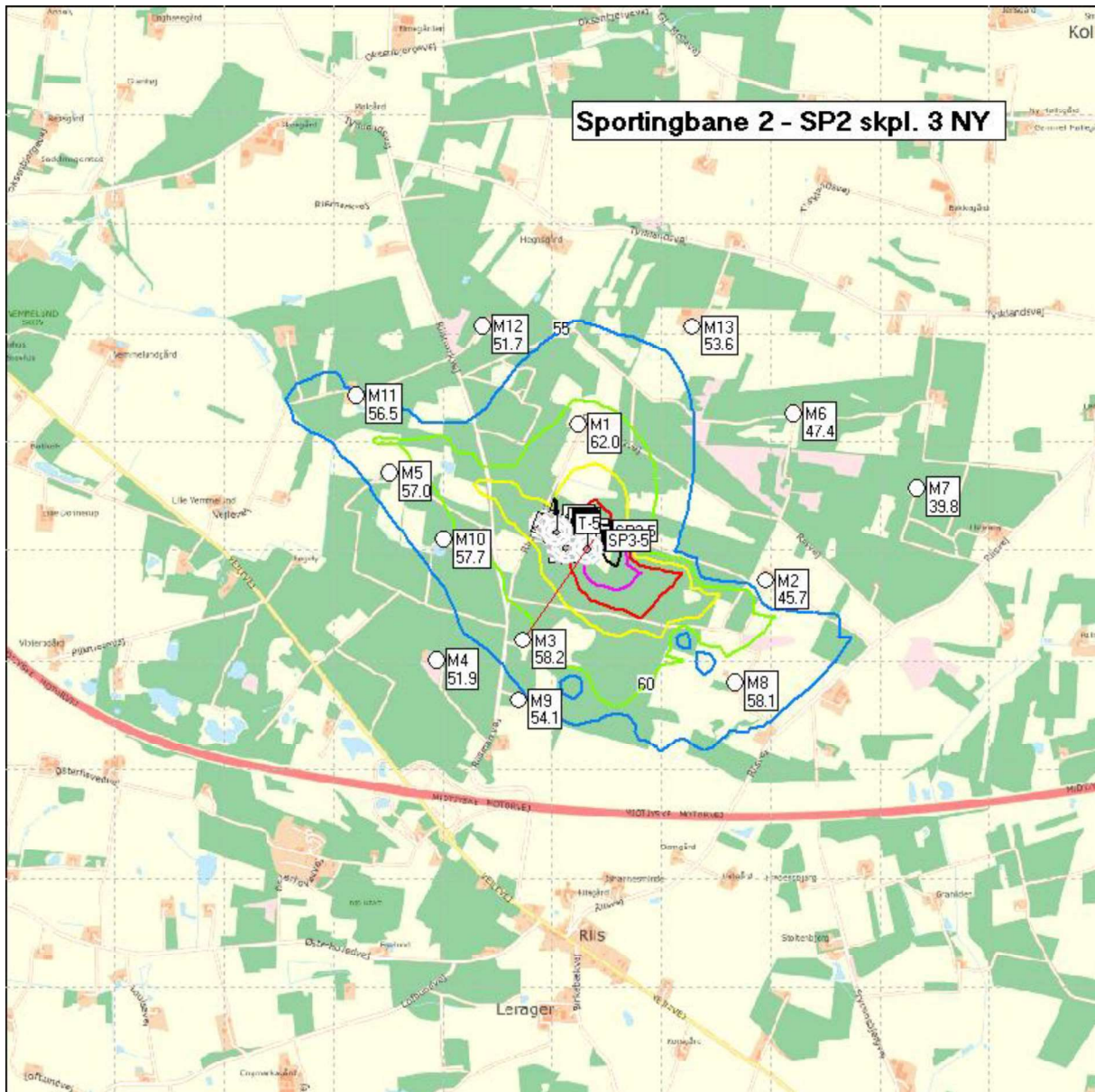
Marktype, område: 1.0

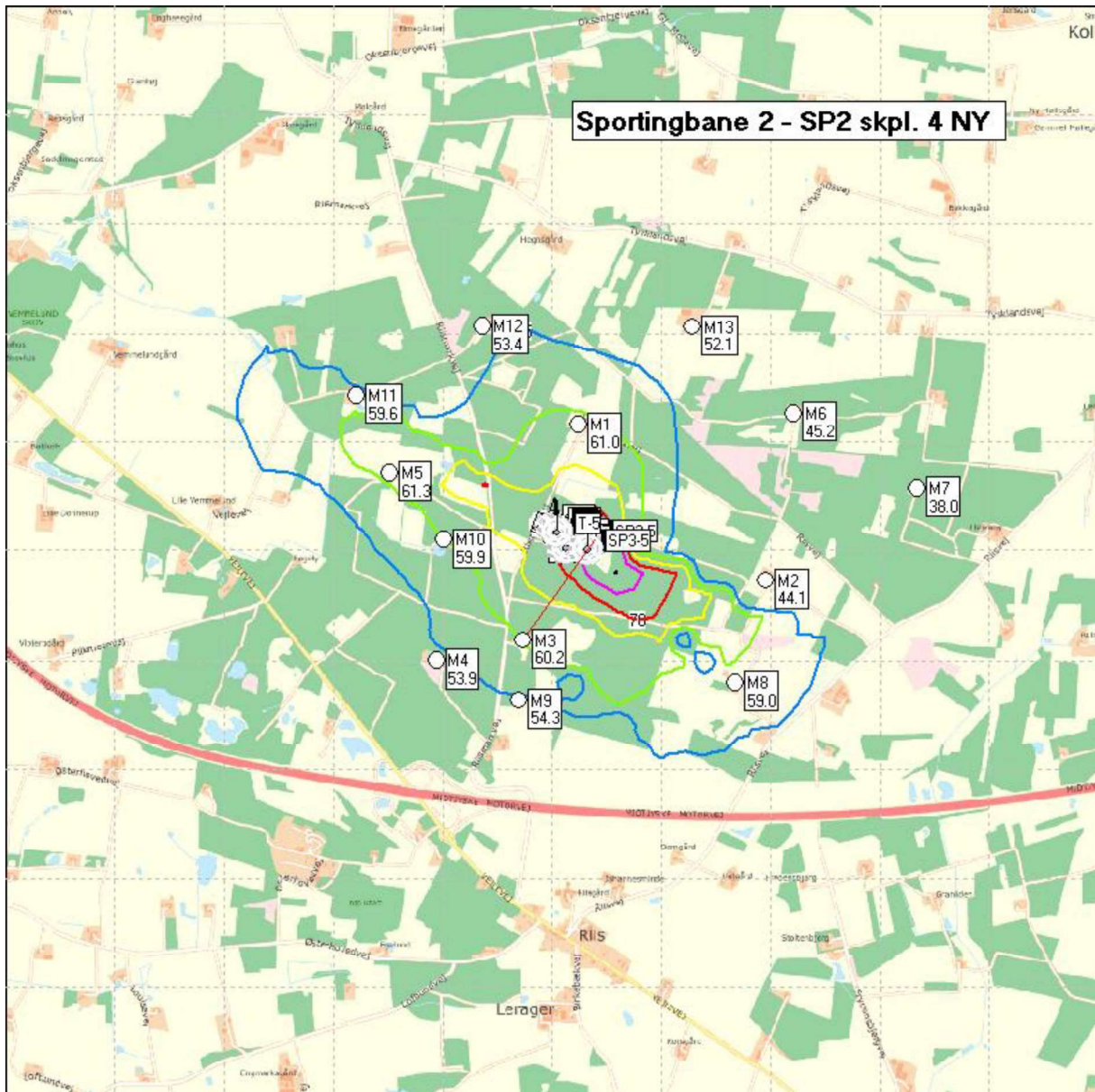
Mottaker	dB(A)	H	Mark- type	Fasade- konr.	y	x	z	A-veide oktavnivå, dB						
								63	125	250	500	1k	2k	4k
M1	59.7	2.0	1.0	0	520044.0	6189463.2	104.5	38.4	41.5	49.3	52.5	53.1	53.7	45.2
M2	42.9	2.0	1.0	0	620999.9	6189748.0	101.5	22.5	20.7	29.8	36.0	39.4	37.9	21.2
M3	61.6	2.0	1.0	0	619789.4	6188479.9	103.0	30.4	32.9	37.0	50.2	56.8	58.2	53.0
M4	56.2	2.0	1.0	0	619393.6	6188383.8	96.5	27.3	28.2	33.6	47.0	52.4	52.4	43.1
M5	64.3	2.0	1.0	0	619176.0	6189245.6	93.0	34.8	36.8	43.7	54.1	59.0	61.6	51.5
M6	42.1	2.0	1.0	0	620102.7	6189514.9	109.0	32.9	32.2	30.7	38.2	36.9	36.9	24.9
M7	36.2	2.0	1.0	0	621587.2	6189173.7	104.5	17.1	17.1	25.4	31.6	32.0	28.3	14.5
M8	60.1	2.0	1.0	0	620759.4	6188383.8	105.5	26.6	22.1	29.5	41.4	50.2	59.1	46.2
M9	55.3	2.0	1.0	0	619766.8	6188201.0	101.0	26.9	26.4	32.9	45.4	51.3	51.5	43.9
M10	62.5	2.0	1.0	0	619426.5	6189536.8	98.0	35.2	36.0	43.8	53.9	57.6	59.0	51.0
M11	60.1	2.0	1.0	0	619034.0	6189598.2	97.0	33.8	34.0	41.9	52.5	53.4	57.7	44.8
M12	53.3	2.0	1.0	0	619600.8	6189918.6	97.0	34.4	34.6	44.2	51.1	44.3	44.3	29.5
M13	50.2	2.0	1.0	0	620660.6	6189910.4	116.0	29.5	30.3	38.6	45.7	45.4	43.6	30.3

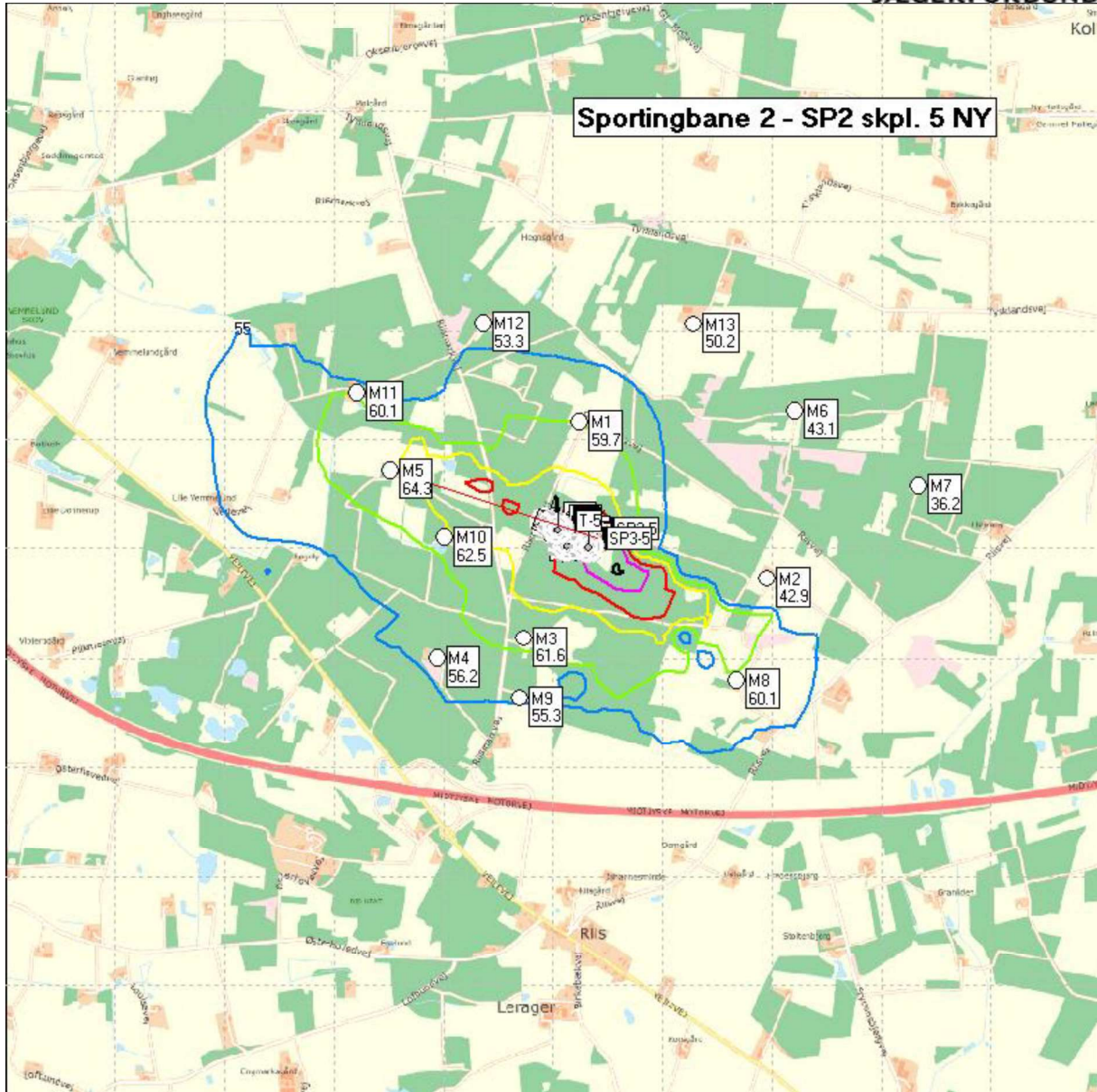
Bilag B: kort med støjkonturer











**Bilag C: anmeldelsesrapport fra Sydøstjyllands
politi af 4/10 2018**

Sydøstjyllands Politi
Team 2 - Grænsekontrollen
Holmboes Alle 2
8700 Horsens
Tlf. 76281448

Anmeldelsesrapport

Dato: Torsdag den 04. oktober 2018
Rettet: Torsdag den 04. oktober 2018

Journalnr.: 3700-50530-00071-18

Ad.journalnr.:

Anmeldelsesdato/klokkeslæt
Torsdag den 04. oktober 2018 kl. 13.00

Anm.måde
Skr.

Forhold nr.:

Bilag nr.:

Sagens art
Skydebane - godkendelse af

Gerningstidspunkt/-rum
Torsdag den 04. oktober 2018 kl. 13.00

Gerningssted
Flugtskydebane Riis Mark
Riismarkvej 8
Riis Mark
7323 Give

Kommune
Vejle

Sagens genstand

./Der vedlægges satellit fotos med relation til sagen.
Iværksættertilladelse udfærdiget med henblik på ny godkendelse af jagtforeningens sportingbane 2 og ny sportingbane 3.
Sportingbane 2 er sidst godkendt under journal nr. 3700-50530-00039-17.
Sportingbane 2 blev d.d. lukket indtil videre med hensyn til skudretningeer i østlig retning og mod lerduer, der er eleveret over den eksisterende vold/ca. 8 m.
Begrundelsen for lukningen er en klage over- samt en konstatering af haglnedfald uden accept på anden ejers matrikel.
Fremtidig ibrugtagning af skydebanen/sportingbane 2 og ny sportingbane 3 kræver fornyet sikkerhedsmæssig besigtigelse/godkendelse af politiet med udfærdigelse af ny instruks for banernes brug.

Anmeldelse modtaget af
Per Skov Madsen

Rapport optaget af
Per Skov Madsen

Personer

Ansøger
Edvard Hebsgård Vemmelund / Inr.:
Søndergårdvej 6
Givskud
7323 Give / Vejle kommune
Tlf. prv: 7573-0139 / Tlf. arb: 20800139
Mobil prv: 4040-1739
E-mail: edvard@givskud-el.dk

Fødested
Give, Give

Nationalitet
DK

Anmeldelsesrapport

Dato: Torsdag den 04. oktober 2018
Rettet: Torsdag den 04. oktober 2018

Journalnr.: **3700-50530-00071-18**

<i>Sagkyndig</i> Skydebanekonsulent Jan H. Rygaard / <i>Inr.:</i> 88887500 Molsvej 34 8410 Rønde / Ukendt kommune <i>Tlf. prv:</i> 8888-7545 / <i>Tlf. arb:</i> 30526661	<i>Fødested</i>	<i>Nationalitet</i> DK
--	-----------------	---------------------------

<i>Sendt til:</i>	REC <input type="checkbox"/>	NEC <input type="checkbox"/>	KTA <input type="checkbox"/>	KC <input type="checkbox"/>	Andet <input type="checkbox"/>
-------------------	---------------------------------	---------------------------------	---------------------------------	--------------------------------	-----------------------------------

Journalnummer 3700-50530-00065-18 er henlagt pga. redigeringsproblemer i polsas.

Erstattes af nærværende journalnummer.

Tilstedeværende ved besigtigelsen var Danmarks Jægerforbund v. skydebanekonsulenterne Jan H. Rygaard og Morten Thim, jagtforeningsformand Edvard Vemmelund samt kollegerne/skydebanesagkyndige pa. Ricky Winther, pa. Martin V. Lythje og undertegnede.

Kopi af rapport sendt til henholdsvis Danmarks Jægerforbund/ Skydebanekonsulenter Jan Henrik Rygaard , Morten Thim og Givskud Jagtforening/v. formand Edvard Vemmelund.

Iværksættertiladelse udfærdiget med henblik på godkendelse af jagtforeningens sportingbane nr. 2, der som allerede anført, er lukket på grund af klage over samt konstateret haglnedfald uden accept på anden mands matrikel. Sportingbane 2 er udelukkende lukket for beskydning i østlig retning mod lerduer, der er eleveret over den eksisterende jordvold/ca. 8 m.

Ved besigtigelsen var der bred enighed om, at al fremtidig skydning i østlig retning mod lerduer med en elevation over den eksisterende jordvold/ca. 8 m, er en hindring for den endelige godkendelse af sportingbane 2.

I den forbindelse blev mulige alternativer vendt og drejet, hvilket resulterede i følgende betingelser for den fremtidige sikkerhedsmæssige godkendelse af sportingbane 2:

Anmeldelsesrapport

Dato: Torsdag den 04. oktober 2018
Rettet: Torsdag den 04. oktober 2018

Journalnr.: **3700-50530-00071-18**

Standpladserne for sportingbane 2 flyttes i østlig retning og således, at nuværende standplads 5 bliver fremtidig standplads 1. Standplads 2-5 bliver herefter beliggende fra standplads 1 og i østlig retning.

Denne placering giver en fremtidig hovedskudretning på 354 grad nord/6293 TS.

I øvrigt skal lerduekastemaskinerne placeres således, at lerdueerne ved tilsigtet skydning under ingen omstændigheder beskydes i østlig retning, med hensyn til lerduer med en elevation, der overstiger den eksisterende jordvold/ca. 8 m. Dette kan afstedkomme betingelse om, at tårnkastemaskine(r), der er udstyret med variable kaste retninger- og vinkler, plomberes for at imødegå mulige skudretninger i østlig retning.

Forud for skydebanens/sportingbane 2 ibrugtagning kræver det politiets endelige godkendelse samt udfærdigelse af ny instruks for skydebanens anvendelse.

Fortsat den 041018.

Foranlediget af Vejle Kommunes forespørgsel vedr. haglnedfald på anden ejers matrikel uden skriftlig accept, blev der den 28/09/18 kl. 1000-1230 foretaget en supplerende besigtigelse af skydebaneanlægget med hensyn til **Ny Sportingbane 3**, der endnu ikke er etableret, samt den **vestligt beliggende jagtbane** med hensyn til standpladsen for spidsduer.

Til stede ved besigtigelsen var skydebanekonsulenterne Jan H. Rygaard, Morten Thim, jagtforeningsformand Edvard Vemmelund samt undertegnede.

Ved besigtigelsen af den **vestligt beliggende jagtskydebane/standpladsen** for spidsduer konstateredes en hovedskudretning 26 grader nord/TS 462. Ud fra vedlagte satellitfoto fremgår det, at der til anden ejers matrikel/Riis Markvej, der forløber parallel med hovedskudretningen i nord/sydlig retning, er ca. 45 m. Med hovedskudretningen TS 462 sammenholdt med afstanden/ca. 45 m til anden ejers matrikel, kan det konkluderes, at der, ved tilsigtet skydning, ikke er risiko for haglnedfald på anden ejers matrikel.

Besigtigelsen af jagtskydebanen med hensyn til standpladsen for spidsduer kræver ikke politiets godkendelse med udfærdigelse af ny instruks for skydebanens anvendelse.

Anmeldelsesrapport

Dato: Torsdag den 04. oktober 2018

Rettet: Torsdag den 04. oktober 2018

Journalnr.: 3700-50530-00071-18

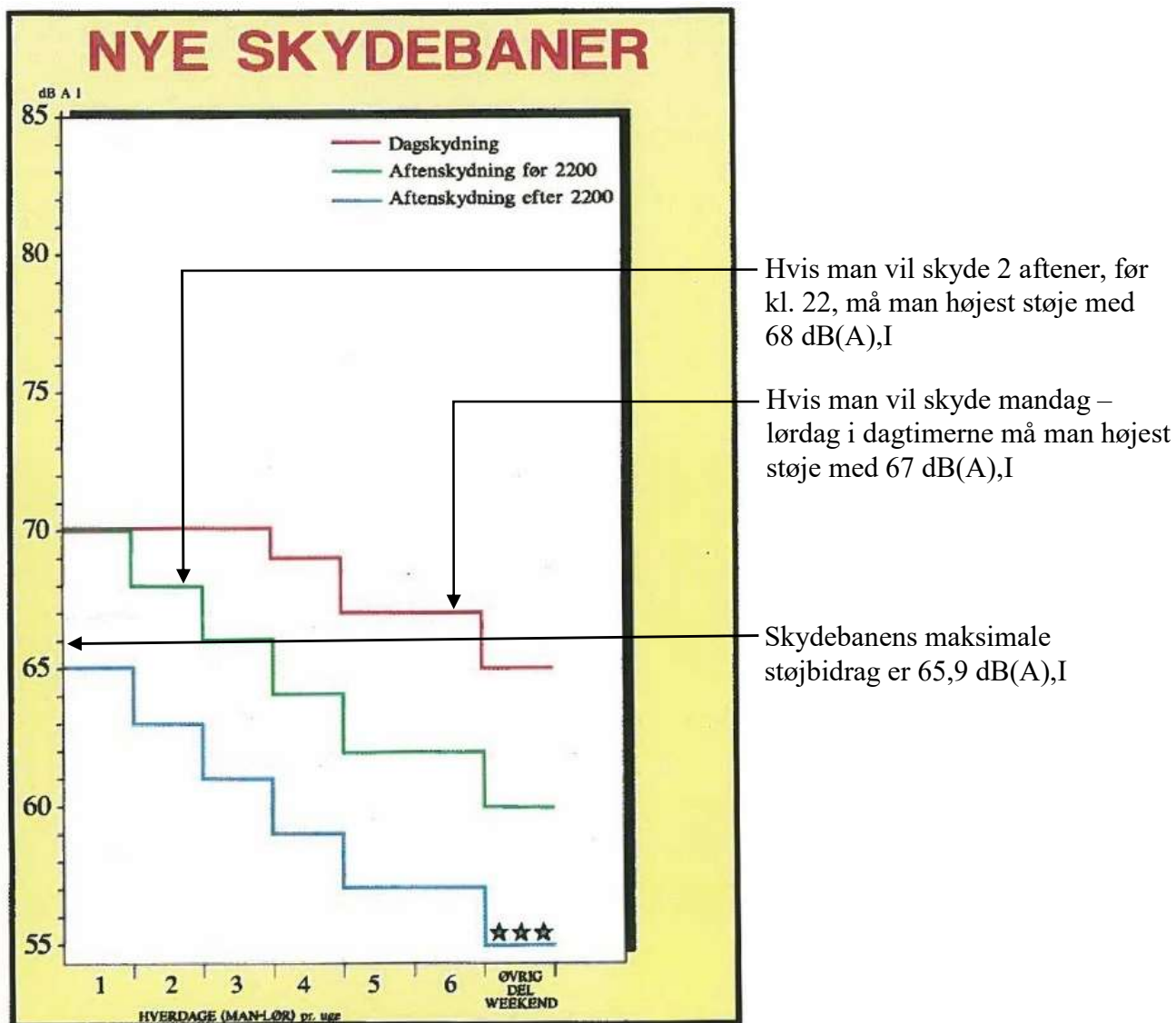
Ved besigtigelsen af **Ny Sportingbane 3**, der endnu ikke er etableret, anlægges den med en hovedskudretning i sydlig retning 178 grader/TS 3164.

Taget i betragtning, at der er tale om en sportingbane med varierende kaste retninger- og vinkler, kræver denne iværksættelse politiets endelige godkendelse forud for ibrugtagning samt udfærdigelse af instruks vedrørende skydebanens anvendelse.

Per Skov Madsen
politiassistent

Sagsbehandlers underskrift

Bilag 5 – Skydebanevejledning figur 3



Skydebanen har søgt om tilladelse til at skyde i dagtimerne mandag – lørdag samt to aftenskydninger indtil kl. 22. For at opnå tilladelse til skydning i dagtimerne mandag – lørdag må støjen ikke overstige 67 dB(A),I. For at opnå tilladelse til 2 aftenskydninger, før kl. 22, må støjen ikke overstige 68 dB(A),I. Da skydebanens maksimale støjbidrag er beregnet til 65,9 dB(A),I er grænseværdierne overholdt.