



Miljø- og  
Fødevareministeriet  
Miljøstyrelsen

# Miljøgodkendelse uden nye vilkår

For:  
Arinco - Arla Foods amba



# MILJØGODKENDELSE

## uden nye vilkår

### **Før:**

#### **Arinco – Arla Foods amba**

Adresse: Mælkevejen 4, 6920 Videbæk  
Matrikel nr.: 8i, Videbæk by, Videbæk  
CVR-nummer: 25313763  
P-nummer: 1.003.029.585  
Listepunkt nummer: 6.4.c.  
J. nummer: 2019-1311

### **Miljøgodkendelsen omfatter:**

Ombygning af spraytårn 3, udvidelse af administration, udvidelse af lager og produktionsfaciliteter samt etablering af lastbilholdeplads ved indkørsel øst.

2. marts 2020

Godkendt: Anne Mette Kloster

Annonceres den 2. marts 2020

Klagefristen udløber den 30. marts 2020

Søgsmålsfristen udløber den 2. september 2020

Godkendelsen bortfalder, hvis den ikke er udnyttet inden 5 år fra godkendelsens dato.

Efter ibrugtagning vil godkendelsen bortfalde, hvis den ikke har været udnyttet i 3 på hinanden følgende år, jf. Miljøbeskyttelseslovens § 78 a.

Revurdering påbegyndes når EU-kommissionen har offentliggjort en BAT-konklusion i EU-tidende, der vedrører virksomhedens hovedlistepunkt.

## **Indledning**

Arinco – Arla Foods amba har søgt om miljøgodkendelse til etablering af parkeringsbane til lastbiler i venteposition ved indkørselsvejen mod øst, samt til at gennemføre ombygning af spraytårn 3 og iværksætte udvidelse af lager og produktionsfaciliteter m.fl. som er omfattet af allerede meddelte miljøgodkendelser, dog med mindre ændringer i forhold til det oprindeligt ansøgte projekt.

Ændring af interne køreveje samt etablering af parkeringsbane mod øst giver anledning til mindre ændringer i støjdbredelsen over for omgivelserne. Der er tale om små stigninger på under 1 dB, som vurderes ikke at være hørbare i referencepunkterne. Arinco vurderes derfor fortsat at ville kunne overholde de allerede fastsatte grænseværdier for støj. I forbindelse med etableringen af parkeringsbanen, nedgraves der tomrør til kabler langs med Midtgårdsvej. Placeringen fremgår af kortmateriale i bilag A.

Udvidelse af lager og produktionsfaciliteter, administration m fl. er gennemførelse af allerede godkendte projekter, som tidligere har opnået miljøgodkendelse af Miljøstyrelsen, men hvor der kan være tale om mindre ændringer af projekterne. Miljøstyrelsen vurderer at disse ændringer ikke har betydning for det eksterne miljø, og ændringer tages derfor til efterretning.

Ombygningen af spray 3, hvor der etableres posefilter, anses for at være et miljøforbedrende tiltag, og er derfor den 4. november 2019, taget til efterretning af Miljøstyrelsen, således at ombygningen kunne begynde.

## **Afgørelse og vilkår**

På grundlag af oplysningerne i bilag A, ansøgning om miljøgodkendelse, godkender Miljøstyrelsen hermed ombygning af spraytårn 3 samt mindre ændringer af tidligere godkendte lager og produktionsfaciliteter.

Miljøgodkendelsen meddeles i henhold til § 33, stk. 1, i miljøbeskyttelsesloven.

Den godkendte aktivitet er som udgangspunkt retsbeskyttet i en periode på 8 år fra godkendelsens dato. Godkendelsen tages op til revurdering i overensstemmelse med reglerne i miljøbeskyttelseslovens § 41a, stk. 2 og stk. 3, herunder når EU-Kommissionen har offentliggjort en BAT-konklusion i EU-Tidende, der vedrører virksomhedens hovedlistepunkt.

Da det er vurderet at de gældende vilkår i virksomhedens allerede meddelte miljøgodkendelser er tidssvarende og tilstrækkelige i forhold til det ansøgte, meddeles der ikke nye vilkår med dette tillæg.

## **Sagens oplysninger**

Miljøstyrelsen har den 22. oktober 2019 modtaget jeres ansøgning om ombygning af spraytårn 3 samt udvidelse af lager/produktionsfaciliteter via Byg og Miljø.

## **Vurdering**

Miljøstyrelsen vurderer, at virksomheden kan etablere de bygningsmæssige og driftsmæssige ændringer, uden at driften giver anledning til forurening og gener, der er uforenelige med omgivelserne. Det vurderes endvidere, at virksomheden har truffet de nødvendige foranstaltninger til at forebygge og begrænse forureningen bedst muligt.

Virksomheden er i dag omfattet af en række gældende miljøgodkendelser. Virksomhedens hovedgodkendelse er revurderet af Miljøstyrelsen den 22. februar 2013 og omfatter godkendelse af selve mejeriet. Herudover har virksomheden siden opnået en række supplerende miljøgodkendelser.

I dette projekt etableres der en parkeringsbane til lastbiler, som afventer at kunne køre ind på virksomhedens produktionsområde i forbindelse med ind- og udleveringer. Dette iværksættes for at give bedre sikkerhed omkring kørselsaktiviteter på virksomhedens areal, i forhold til gående og i forhold til øvrig trafik. Parkeringsbanen etableres på virksomhedens matrikel langs med vejstrækningen som går ind til virksomhedens produktionsområde fra Midtgårdsvej. Vejudvidelsen sker inden for virksomhedens areal og får ikke berøring med § 3-moseområdet umiddelbart nord for vejstrækningen.

I forbindelse med ændrede interne køreveje samt stop og start fra parkeringsbanen, vil der ske mindre ændringer i virksomhedens samlede støjdbredelse. Støjbelastningen fra den del af til- og frakørslen, herunder start og stop, som foregår inde på virksomhedens areal indgår i virksomhedens samlede støjbidrag. Over for referencepunkter nord for virksomheden vil støjen beregningsmæssigt ændre sig marginalt. Ændringen vil være under 1 dB og grænseværdierne vil fortsat kunne overholdes. Støjforhold fra trafik på offentlig vej er behandlet i processen omkring VVM-redegørelsen og VVM-tilladelsen.

I forbindelse med etablering af parkeringsbanen nedgraves der tomrør til kabler langs med Midtgårdsvej/indkørsel til virksomheden. Placeringen kan ses på kortmateriale i bilag A.

De øvrige delelementer i det samlede projekt, består af mindre ændringer til allerede godkendte projekter, og omfatter udvidelse af lager og produktionsfaciliteter, samt udvidelse af administrationsbygning.

Derudover indgår en ombygning af spraytårn 3 i projektet. Der er tale om udskiftning af renseteknologien fra vådvaskersystem til posefilter. Idet der er tale om en miljømæssig forbedring, som lever op til kravet om at benytte bedste tilgængelige teknik (BAT), har Miljøstyrelsen taget denne ombygning til efterretning den 4. november 2019.

## **Lovgrundlag**

Der er i afgørelsen anvendt populærnavne for Love og Bekendtgørelser mv. En oversigt over det anvendte lovgrundlag findes i bilag B.

## **Listepunkt**

Hovedaktiviteten på virksomheden er omfattet af godkendelsesbekendtgørelsens

bilag 1, punkt 6.4.c. Behandling og forarbejdning af ublandet mælk, inkl. flydende mælkefraktioner, når den modtagne mælkemængde er på over 200 tons/dag (i gennemsnit på årsbasis).

## **BAT**

Virksomheder, der forurener, skal ifølge miljøbeskyttelsesloven begrænse forureningen, så det svarer til de bedste tilgængelige teknikker. På engelsk "Best Available Techniques" eller BAT.

EU beslutter miljøkravene til de europæiske virksomheder ud fra, hvad der kan opnås med BAT. Miljøkravene bliver formuleret som BAT- konklusioner og indgår i de såkaldte BREF-dokumenter, som står for "BAT reference documents".

BREF-dokumenterne bliver revideret hvert 8. år, så nye teknikker kan blive del af lovgivningen.

BREF dokumenternes miljøkrav omfatter virksomhedernes udledninger og brug af ressourcer. BREF-dokumenterne er – jf. direktivet for industrielle emissioner ( ["direktivet for industrielle emissioner"](#) ) (IED), som trådte i kraft i Danmark den 7. januar 2013 – bindende for virksomhederne, som får indarbejdet kravene i deres miljøgodkendelse. Virksomheder har pligt til at overholde de nye krav senest 4 år efter offentliggørelsen af BAT-konklusionerne.

I henhold til godkendelsesbekendtgørelsens § 25. stk. 1 skal godkendelsesmyndigheden som udgangspunkt lægge relevante BAT-konklusioner, der er vedtaget og offentliggjort af EU-kommissionen til grund i forbindelse med godkendelse af bilag- 1 virksomheder.

BAT Konklusionerne for virksomheder, der producerer fødevarer, drikkevarer, mælk og foder (FDM), blev offentliggjort den 4. december 2019.

Det er Miljøstyrelsens vurdering, at virksomheden har truffet de nødvendige foranstaltninger til at forebygge og begrænse forureningen ved anvendelse af BAT i forbindelse med ændringen af spray 3. De øvrige mindre anlægsændringer medfører ikke miljøpåvirkning, som er omfattet af BAT-konklusioner.

## **Revurdering**

Revurdering virksomhedens samlede miljøgodkendelse påbegyndes i 2020, da EU-kommissionen den 4. december 2019 har offentliggjort en BAT-konklusion i EU-tidende, der vedrører virksomhedens hovedlistepunkt.

## **Miljøvurderingsloven**

Miljøstyrelsen har ikke modtaget en ansøgning fra Arinco – Arla Foods amba i henhold til § 18 i miljøvurderingsloven.

Miljøstyrelsen har taget dette til efterretning.

Naturstyrelsen har som VVM-myndighed for Mejericluster Vestjylland projektet i 2014 gennemført en VVM-proces, hvor der er udarbejdet kommuneplanretningslinjer og en VVM-redegørelse.

Miljøstyrelsen vurderer, at de bygningsmæssige og driftsmæssige ændringer der udføres samt ombygning af spraytårn 3 og etablering af parkeringsbane til midler-

tidig parkering af lastbiler i venteposition, ikke ændrer på den eksisterende vurdering af miljøpåvirkninger af det eksterne miljø foretaget i forbindelse med VVM-processen i 2014.

### **Habitatbekendtgørelsen**

Projektet, som består af ændringer af allerede godkendte projekter, kan ikke påvirke Natura 2000 områder eller bilag IV arter, idet projektet hverken medfører depositioner, udledninger eller andre påvirkninger, der kan nå områderne eller påvirke arterne. Der er i VVM-redegørelsen fra 2014 redegjort for, hvilke habitatområdet, der kan blive påvirket af virksomheden, ligesom det er vurderet, om Bilag IV arter kan blive påvirket af aktiviteterne.

### **Tilsyn med virksomheden**

Miljøstyrelsen er tilsynsmyndighed for virksomheden jf. Miljøbeskyttelseslovens § 66, inkl. direkte udledning af spildevand.

### **Udtalelser**

Ringkøbing Skjern Kommune udtalt til sagen, at området lige nord for den eksisterende indkørselsvej mod øst er beskyttet af § 3, stk 2 i naturbeskyttelsesloven i mod tilstandsændringer. Kommunen kunne ikke ud fra ansøgningsmaterialet afgøre, hvor meget vejen blev udvidet, og om det betyder at der skal ske et indgreb i den beskyttede mose. Såfremt det eksisterende vejareal kan anvendes, uden at der sker opfyld i moseområdet, er det uproblematisk.

Miljøstyrelsen har indhentet supplerende oplysninger angående dette hos virksomheden. Virksomheden har de 12. december 2019 svaret, at projektet netop er tilrettelagt så det ikke berører mosen. Der har været landinspektør ude at afsætte skel, og der vil ikke laves opfyld, i forhold til det nuværende terræn.

Virksomheden har haft et udkast til afgørelsen i høring, og har meddelt at de ikke har kommentarer.

### **Offentliggørelse og klagevejledning**

Miljøstyrelsens afgørelse offentliggøres udelukkende digitalt. Materialet kan tilgås på [www.mst.dk](http://www.mst.dk).

Offentligheden har adgang til sagens øvrige oplysninger med de begrænsninger, der følger af lovgivningen.

Følgende kan klage over afgørelsen til Miljø- og Fødevareklagenævnet

- afgørelsens adressat
- enhver, der har en individuel, væsentlig interesse i sagens udfald
- kommunalbestyrelsen
- Styrelsen for Patientsikkerhed
- landsdækkende foreninger og organisationer i det omfang, de har klageret over den konkrete afgørelse, jf. miljøbeskyttelseslovens §§ 99 og 100

- lokale foreninger og organisationer, der har beskyttelse af natur og miljø eller rekreative interesser som formål, og som har ønsket underretning om afgørelsen

Hvis du ønsker at klage over denne afgørelse, kan du klage til Miljø- og Fødevareklagenævnet. Du klager via Klageportalen, som du finder et link til på forsiden af [www.naevneneshus.dk](http://www.naevneneshus.dk). Klageportalen ligger på [www.borger.dk](http://www.borger.dk) og [www.virk.dk](http://www.virk.dk). Du logger på [www.borger.dk](http://www.borger.dk) eller [www.virk.dk](http://www.virk.dk), ligesom du plejer, typisk med NEM-ID.

Klagen sendes gennem Klageportalen til Miljøstyrelsen. En klage er indgivet, når den er tilgængelig for Miljøstyrelsen i Klageportalen. Når du klager, skal du betale et gebyr på kr. 900 for private og kr. 1800 for virksomheder og organisationer. Du betaler gebyret med betalingskort i Klageportalen.

Du kan læse mere om gebyrordningen og klage på Miljø- og Fødevareklagenævnets hjemmeside (<https://naevneneshus.dk/start-din-klage/miljoe-og-foedevareklage-naevnet/>).

Miljø- og Fødevareklagenævnet skal som udgangspunkt afvise en klage, der kommer uden om Klageportalen, hvis der ikke er særlige grunde til det. Hvis du ønsker at blive fritaget for at bruge Klageportalen, skal du sende en begrundet anmodning til den myndighed, der har truffet afgørelse i sagen. Miljøstyrelsen videresender herefter anmodningen til Miljø- og Fødevareklagenævnet, som træffer afgørelse om, hvorvidt din anmodning kan imødekommes.

Klagen skal være modtaget senest den 30. marts 2020.

#### *Betingelser for miljøgodkendelsen mens en klage behandles*

Virksomheden vil kunne udnytte afgørelsen om miljøgodkendelse, mens Miljø- og Fødevareklagenævnet behandler en eventuel klage, medmindre nævnet bestemmer noget andet. Udnyttes afgørelsen indebærer dette dog ingen begrænsning for Miljø- og Fødevareklagenævnets mulighed for at ændre eller ophæve afgørelsen om miljøgodkendelse.

#### *Orientering om klage*

Hvis Miljøstyrelsen får besked fra Klageportalen om, at der er indgivet en klage over afgørelsen, orienterer Miljøstyrelsen virksomheden herom.

Miljøstyrelsen orienterer ligeledes virksomheden, hvis Miljøstyrelsen modtager en klage over afgørelsen fra en klager, som efter anmodning til Miljø- og Fødevareklagenævnet er blevet fritaget for at klage via Klageportalen.

Herudover orienterer Miljøstyrelsen ikke virksomheden.

#### *Søgsmål*

Hvis man ønsker at anlægge et søgsmål om afgørelsen ved domstolene, skal det ske senest 6 måneder efter, at Miljøstyrelsen har meddelt afgørelsen.

**Liste over modtagere af kopi af afgørelsen**

Arla Foods amba: mie.skaarup.broedsgaard@arlafoods.com

Rindkøbing-Skjern Kommune: post@rksk.dk

Danmarks Naturfredningsforening: dn@dn.dk

Friluftsrådet: fr@friluftstraadet.dk



# Bilag

## Bilag A. Ansøgning om miljøgodkendelse

### Ansvarlig myndighed

Miljøstyrelsen

### Tilknyttet myndighed

Ringkøbing-Skjern Kommune

### Indsendt af

Helle Lykke Sønderbo  
Olof Palmes Alle 20  
8200 Aarhus N

**E-mail:** hlsb@ramboll.dk

**Telefon** 51614933

**CVR / RID** CVR:35128417-RID:12822109

**Indsendt:** 22-10-2019 07:40

**BOM-nummer:** MaID-2019-3605

**Indsendelse nr.:** 1

**Fase:** Ansøgning

### Ansøgning for Miljøgodkendelse/ansøgning

---

**Projekt:** Mælkevejen 4, 6920 Videbæk

**Klassifikation:** Ingen klassifikationer

**Ansøgningstyper** Miljøgodkendelse/ansøgning til ændring på bestående virksomhed

### Sted(er)

---

**Virksomheder** CVR: 2531376, P-nr.: Ikke udfyldt

**Adresser** Mælkevejen 4, 6920 Videbæk

### Ansøgere

---

Helle Lykke Sønderbo  
Olof Palmes Alle 20  
8200 Aarhus N  
**E-mail:** hlsb@ramboll.dk  
**Telefon:** 51614933

## Indholdsfortegnelse

Samlet oversigt over bilag i indsendelsen .....	1
Oversigt over dokumentation pr. fase .....	1
◦ Som del af ansøgningen .....	1
Angiv CVR og P-nummer .....	1
Ansøger og ejerforhold .....	2
Vælg listebetegnelse for virksomhedens aktiviteter .....	2
Oplys hvilke miljømæssige forhold ændringerne har indflydelse på .....	2
Beskriv det ansøgte projekt .....	3
Er din virksomhed en risikovirksomhed? .....	4
Bygningsmæssige ændringer/udvidelser .....	4
Virksomhedens driftstid .....	4
Til- og frakørselsforhold .....	4
Virksomhedens produktionskapacitet og råvareforbrug .....	5
Virksomhedens procesforløb .....	5
Oplysninger om energianlæg .....	5
Placering af virksomhedens støj- og vibrationskilder .....	5
Støj- og vibrationskilder .....	5
Støj- og vibrationsdæmpende foranstaltninger .....	5
Beregning af samlede støjniveau .....	5
Basistilstandsrapport .....	5
Andre relevante oplysninger .....	5
Tidligere indsendelser .....	6

## Samlet oversigt over bilag i indsendelsen

Bilag med versionskode	Refereret fra
<a href="#">Byggetilladelse 22.05.2019.pdf</a> SHA1:1003BBB61C2320104D287C56241E279C75981766	Beskriv det ansøgte projekt
<a href="#">Bygninger og befæstet areal_Arinco 2019 - 2021.xlsx</a> SHA1:2CA135CA9FB61C5B5F7DC646EB6433E0E050A5BC	Beskriv det ansøgte projekt
<a href="#">Notat vedr Sp3_CVB_lagerudvidelse hal 1+2.pdf</a> SHA1:B204292B86813B532AB3FDE571685C7BBBA12989	Beskriv det ansøgte projekt
<a href="#">Støjdokumentation_N4.048.19_Udvidelseslayout 2019.pdf</a> SHA1:334B077E551A5F49950F470135B14ACBB78FF564	Beskriv det ansøgte projekt

## Oversigt over dokumentation pr. fase

### Som del af ansøgningen

Den dokumentation der skal vedlægges ansøgningen når den indsendes.

Udfyldt	Obligatorisk	Bilag	Dokumentation
x			Angiv CVR og P-nummer
x			Ansøger og ejerforhold
x	x		Vælg listebetegnelse for virksomhedens aktiviteter
x			Oplys hvilke miljømæssige forhold ændringerne har indflydelse på
x		x	Beskriv det ansøgte projekt
x			Er din virksomhed en risikovirksomhed?
x			Bygningsmæssige ændringer/udvidelser
			Oversigtsplan af virksomhedens placering
x			Virksomhedens driftstid
x			Til- og frakørselsforhold
x			Virksomhedens produktionskapacitet og råvareforbrug
x			Virksomhedens procesforløb
x			Oplysninger om energianlæg
x			Placering af virksomhedens støj- og vibrationskilder
x			Støj- og vibrationskilder
x			Støj- og vibrationsdæmpende foranstaltninger
x			Beregning af samlede støjniveau
x			Basistilstandsrapport
x			Andre relevante oplysninger

## Angiv CVR og P-nummer

CVR-nummer

2531376

**P-nummer**

Ikke udfyldt

**Ansøger og ejerforhold**

<b>Formularfelt</b>	<b>Udfyldt værdi</b>
Ansøgers navn	Arinco - Arla Foods Amba
Vejnavn	Mælkevejen
Vejnummer	4
Postnummer	6920
By	Videbæk
Virksomhedens navn	Arinco - Arla Foods Amba
Vejnavn	Mælkevejen
Vejnummer	4
Postnummer	6920
By	Videbæk
Angiv matrikelnummer, hvis det er forskelligt fra det fremsøgte	
Angiv P-numre, hvis der søges til flere P-numre	1.003.029.585
Bemærkning	OBS - det var ikke muligt at fremsøge P-numre under CVR
Kontaktperson	QEHS specialist Mie Skaarup Broedsgaard
Vejnavn	Mælkevejen
Vejnummer	4
Postnummer	6920
By	Videbæk
Telefonnummer	91312096
Mailadresse	mie.skaarup.broedsgaard@arlafoods.com
Er ejer forskellig fra ansøger?	Nej [Kode: false]
Eventuelle yderligere bemærkninger	I forbindelse med denne miljøtekniske beskrivelse skal Helle Sønderbo (Ramboll) kontaktes på vegne af Arla Foods, Sønderhøj 14, 8260 Viby J, kontaktes på tlf.nr. 51 61 49 33, hlsb@ramboll.dk

**Vælg listebetegnelse for virksomhedens aktiviteter**

**Hovedaktivitet**

Bilag 1, Listepunkt 6.4.c, Andre aktiviteter., Drift af slagterier og Forarbejdning af animalske og vegetabiliske råstoffer, Behandling af ublandet mælk incl. flydende mælkefraktioner

**Biaktiviteter**

Ingen valgt

## Oplys hvilke miljømæssige forhold ændringerne har indflydelse på

Formularfelt	Udfyldt værdi
Nye oplysninger om virksomhedens art (type og status)?	Nej [Kode: false]
Nye oplysninger om forholdet til VVM	Nej [Kode: false]
Bygningsmæssige ændringer, tidspunkter for bygge- og anlægsarbejder, driftsstart og planlagte ændringer i fremtiden?	Ja [Kode: true]
Ændringer til oversigtsplan og driftstid?	Ja [Kode: true]
Skal der indsendes nyt tegningsmateriale?	Nej [Kode: false]
Nye oplysninger om virksomhedens produktion?	Ja [Kode: true]
Nye oplysninger om bedst tilgængelige teknik (BAT)?	Nej [Kode: false]
Ændring i forhold til udledning til luft?	Nej [Kode: false]
Ændring i forhold til spildevand?	Nej [Kode: false]
Ændring i forhold til støj?	Ja [Kode: true]
Ændring i forhold til affald?	Nej [Kode: false]
Ændring i forhold til forurening af jord og grundvand?	Nej [Kode: false]
Ændring af forslag til vilkår om egenkontrol?	Nej [Kode: false]
Nye oplysninger om driftsforstyrrelser og uheld?	Nej [Kode: false]
Nye oplysninger om virksomhedens ophør?	Nej [Kode: false]
Ændringer til det Ikke-teknisk resumé?	Nej [Kode: false]

## Beskriv det ansøgte projekt

### Redegørelse:

Arinco - Arla Foods - ønsker at udføre allerede godkendte udvidelser (fra MGK 2012 og MGK 2017). Notatet beskriver disse samt eventuelle ændringer i forhold til det tidligere godkendte.

Derudover er der vedhæftet støjdokumentation, oversigt over befæstede arealer og byggetilladelse jf. svar på opfølgende spørgsmål fra MST 20. august 2019.

Spørgsmål fra MST og svar fra Arinco fremgår herunder.

### 1. Hvor langt sagen er kommet hos kommunen omkring mulig flytning af brandvej syd om bygningsudvidelserne samt mht. byggetilladelse mv.?

Vi har d. 22.05.2019 fået byggetilladelse til at flytte brandvejen, som nu er flyttet – se vedhæftede fil "Byggetilladelse 22.05.2019"

### 2. Er det samlede overfladeareal som afvander til regnvandsbassinerne, i samme størrelse som forudsat i godkendelsen af 2014?

Udvidelsen af regnvandsbassinet nord for bækken er dimensioneret til max. 80.000 m<sup>2</sup> befæstet areal. Efter gennemførelsen af de omhandlede projekter ender Arinco i 2021 på samlet 75.480 m<sup>2</sup> nord for bækken.

### 3. En vurdering af projektet i forhold til om det kan indeholdes i forudsætningerne fra VVM-redegørelsen for Mejericluster Vestjylland, både med hensyn til bygningsmasser, ændrede kørselsmønstre mv.

Vedr. bygningsmasser, er forudsætningerne fra VVM-redegørelsen for Mejericluster Vestjylland, 80.000 m<sup>2</sup> befæstet areal nord for bækken samt 175.000 m<sup>2</sup> syd for bækken.

Efter gennemførelsen af de omhandlede projekter ender Arinco i 2021 på samlet 44.130 m<sup>2</sup> bygninger og 75.480 m<sup>2</sup> befæstet areal (inkl. bygninger) nord for bækken samt 3.550 m<sup>2</sup> bygninger og 15.000 m<sup>2</sup> befæstet areal (inkl. bygninger) syd for bækken.

Vedr. kørselsmønstre - Se vedhæftede notat fra SWECO – Acoustica

### 4. Adgangsvejen mod øst, som er en del af Arincos matrikel udvides, skal fremadrettet indeholde plads til korttidsparkering af lastbiler. Vi mangler en vurdering af støj fra denne aktivitet, da der vil være tomgang som parkering og start operationer, som ikke er en del af den nuværende støjkortlægning.

Se vedhæftede notat fra SWECO – Acoustica

5. Desuden mangler vi en vurdering af ændret støjudbredelse fra bl.a. ændrede kørselsmønstre, fx vareindlevering syd om bygningsmasserne, kan give anledning til ændret støjudbredelse overfor specielt ref. punkter 7, 8 og 9. Dette er ikke belyst. Der mangler en vurdering af dette forhold, samt om øvrige ændringer af projektet giver anledning til forøget støj overfor omgivelserne.

Se vedhæftede notat fra SWECO – Acoustica

6. Miljøstyrelsen vurderer umiddelbart, at opgraderingen af spray III, med den forbedrede rensningsteknologi, giver anledning til, at der i henhold til BAT bør fastsættes nye emissionsgrænseværdi for spray III. MST overvejer derfor at varsle påbud om en ændring af grænseværdien til 10 mg/Nm<sup>3</sup>. Vi hører gerne jeres kommentarer hertil allerede på nuværende tidspunkt.

I kontrakten med procesleverandøren er det et krav, at det nye anlæg på Spray III kan overholde grænseværdien på 10mg/Nm<sup>3</sup> ("Powder loss through the bag filters loss to the atmosphere has to be: <= 10="").

Så Arinco forventer ikke at et påbud om ændret grænseværdi til 10mg/Nm<sup>3</sup> vil blive en udfordring.

## Bilag

[Støjdokumentation\\_N4.048.19 Udvidelseslayout 2019 .pdf](#)

[Notat vedr Sp3\\_CVB\\_lagerudvidelse hal 1+2.pdf](#)

[Bygninger og befæstet areal\\_Arinco 2019 - 2021.xlsx](#)

[Byggetilladelse 22.05.2019.pdf](#)

## Er din virksomhed en risikovirksomhed?

Markeret ikke relevant:

## Bygningsmæssige ændringer/udvidelser

### Formularfelt

### Udfyldt værdi

Kræver det ansøgte bygnings- eller anlægsmæssige udvidelser eller ændringer?

Startdato for bygge- anlægsarbejde.

Slutdata for bygge- anlægsarbejde.

Ansøges om fremtidige udvidelser/ændringer, der opstartes senere?

Hvis ja, beskriv eller vedlæg dokumentation for de planlagte ændringer og udvidelser. Husk det forventede starttidspunkt.

Se vedhæftede beskrivelse under punktet "Beskriv det ansøgte projekt".

Angiv startdato for virksomhedens drift eller idriftsættelse af ansøgte ændringer.

Eventuelle yderligere bemærkninger

## Virksomhedens driftstid

Redegørelse:

## Til- og frakørselsforhold

Redegørelse:

Se pkt. 8 i vedhæftede støjnotat.

## Virksomhedens produktionskapacitet og råvareforbrug

---

Markeret ikke relevant:

## Virksomhedens procesforløb

---

Markeret ikke relevant:

## Oplysninger om energianlæg

---

Markeret ikke relevant:

## Placering af virksomhedens støj- og vibrationskilder

---

Der er ingen indtegninger

## Støj- og vibrationskilder

---

Formularfelt	Udfyldt værdi
Beskriv støj- og vibrationskilder (inkl. lavfrekvent støj og infralyd)	Se vedhæftede støjnotat under tidligere punkt.
Eventuelle yderligere kommentarer	

## Støj- og vibrationsdæmpende foranstaltninger

---

**Redegørelse:**

Se vedhæftede støjnotat.

## Beregning af samlede støjniveau

---

**Redegørelse:**

Se vedhæftede støjnotat.

## Basistilstandsrapport

---

**Redegørelse:**

Ikke relevant.

## Andre relevante oplysninger

---

**Redegørelse:**



## Tidligere indsendelser

---

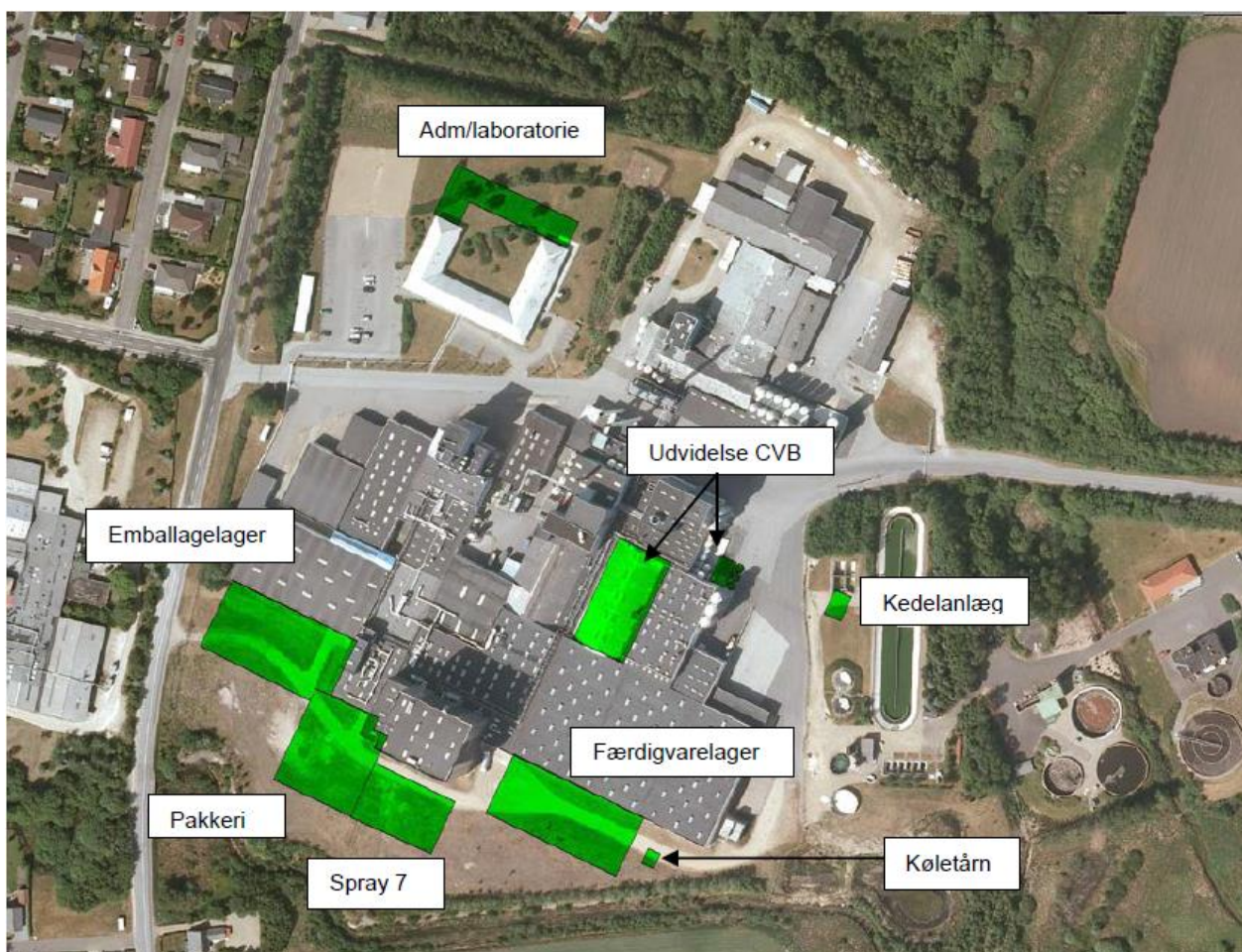
*Der er ingen tidligere versioner*

## Notat vedr. Ombygning spraytårn 3 samt udvidelse af lager/produktionsfaciliteter ARINCO Videbæk

ARLA Foods ARINCO producerer børneernæringsprodukter der eksporteres til en række forskellige lande i verden. I forbindelse med øget efterspørgsel efter produkterne ønskes omlægning af produktionen, således at eksisterende spraytårn 3, der i dag laver Skummetmælkspulver, sødmælkspulver og fat-filled Milkpowder, i fremtiden også skal producere proteinprodukter samt Child Nutrition Produkter.

Omlægning af produktionen betyder, at endnu en del af ARINCO's miljøgodkendelse fra dec. 2012 (produktionsudvidelse 120.000 tons) og senere miljøgodkendelse fra 2017 (Etablering af Phoenix) nu bliver taget i anvendelse.

Af figuren herunder fremgår udvidelser/produktionsændringer fra miljøgodkendelse 2012:

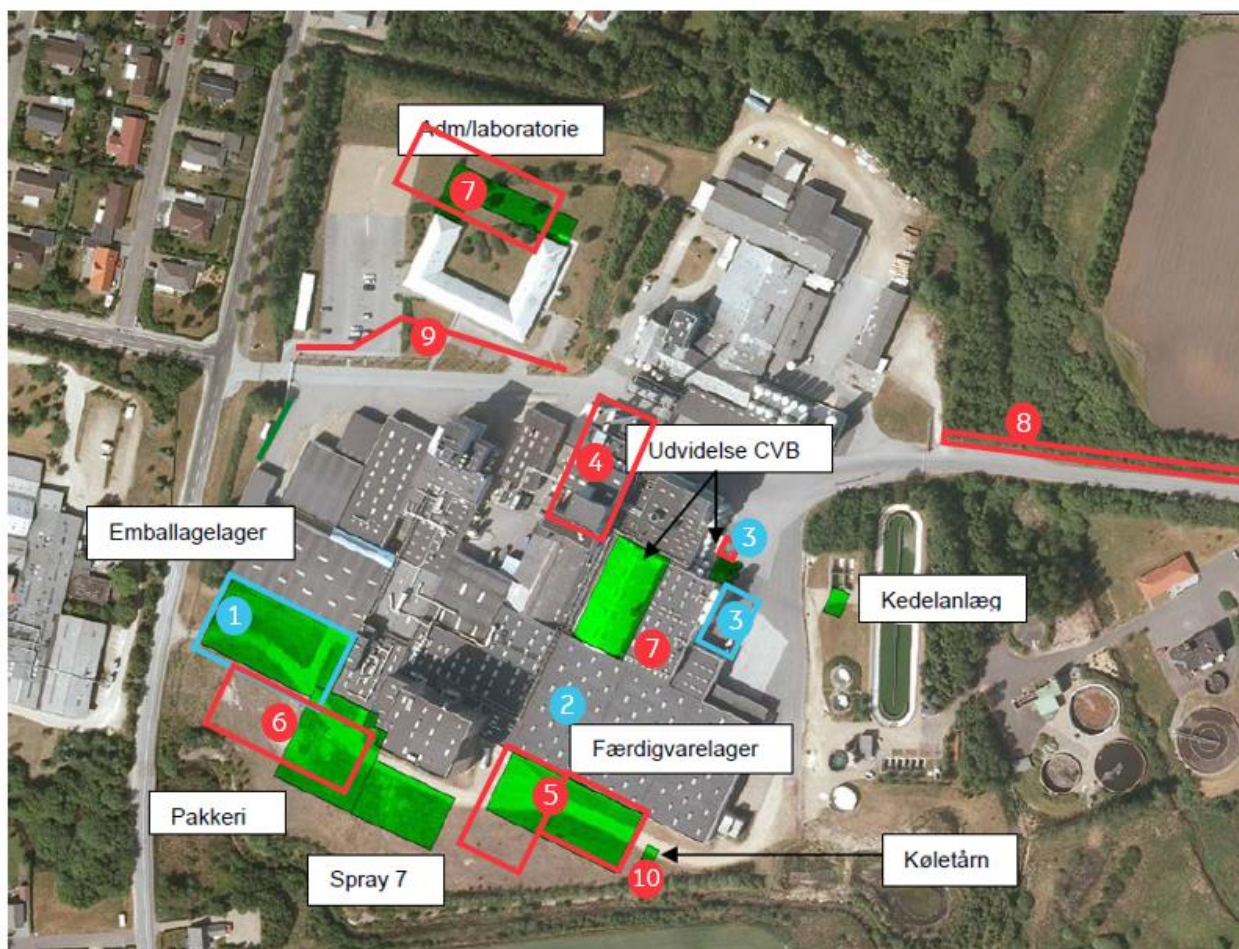


Figur 1: Produktionsudvidelser/produktionsændringer fra miljøgodkendelse 2012.

Konkret ønskes følgende ændringer foretaget:

1. Lager emballager etableres mod vest – miljøcenter Århus er informeret
2. Ventilation og øgede hygiejnekrav – miljøcenter Århus er informeret
3. Mindre udvidelse Vådblanderer – miljøcenter Århus er informeret
4. Tårn 3 ombygges
5. Lager/produktionsområde mod syd
6. Nyt pakkeri mod syd/vest
7. Udvidelse Administration
8. Vej fra øst udvides
9. Mindre vejændringer på matriklen
10. Aflæsning af ingredienser mod syd

De nuværende produktionsændringer er indtegnet herunder. Ændringer der tidligere er informeret til Miljøcenter Århus er indtegnet med blå (nr. 1, 2 og 3). Nye ændringer er indtegnet med rødt (nr. 4-10).



Figur 2: Produktionsudvidelser/produktionsændringer der er igangsat (blå) og ønskes igangsat (rød).

Som det fremgår stemmer de konkrete ændringer stort set overens med planerne fra Miljøgodkendelse 2012.

Herunder uddybes de enkelte ændringer.

**Nr. 1-3 er tidligere indsendt til Miljøcenter Århus**

**Nr. 4 Ombygning spraytårn 3**

Spraytårn 3 kan i dag producere ca. 25.000 tons/år sødmælkspulver, skummetmælkspulver og fat-filled milkpowder.

Tårnet ønskes ombygget, så der i fremtiden kan også produceres Child Nutrition samt proteindprodukter på dette anlæg. Kapaciteten ændres ikke, men der foretages en ombygning af inddamper, tårn, cykloner, vådvasker etc.

Forbedret teknologi: Tårn 3 har i dag et vådvaskersystem. Dette udskiftes med forbedrede cykloner samt posefilter. Ved denne udskiftning opnås en væsentlig forbedring af udledning fra anlægget både til luft og vandmiljø.

Ved indkøb af nyt udstyr sikres at det ombyggede anlæg lever op til gældende krav mht. udledning til luft (BAT-krav) samt støj etc. Desuden forventes ikke en forøgelse af vandudledning fra anlægget.

Ved ombygning af inddamperrum til tårn 3 sker en mindre udvidelse af bygningen idet eksisterende tankplads foran tårn 3 inddrages til ny inddamperbygning.

### **Nr. 5 Lagerplads og produktionsområde mod syd**

Som en del af omlægning af tårn 3 produktion fra sød/skummetmælk til Child Nutrition ønskes udvidelse af fabriksområdet mod syd, idet der ønskes etableret et nyt tørblanderi samt lagerområde.

Totalt udvides med ca. 3000 m<sup>2</sup> i dette område. Udvidelse svarer stort set til den udvidelse der var indtegnet i oprindelig miljøgodkendelse 2012.

Ved etablering af udvidelsen tages der højde for etablering af brandvej syd om fabrikken samt højde for afstandskrav til bækken mod syd etc.

### **Nr. 6 Nyt pakkeri**

Som en del af produktionsomlægning skal en større del af produkterne fra virksomheden detailpakkes i dåser frem for bigbags og sække.

Etablering af ny dåsepakkelinie ønskes igangsat. Layout ændres lidt sammenlignet med det oprindeligt indtegnet i Miljøgodkendelse 2012, men funktionen ændres ikke.

### **Nr. 7 Udvidelse Administration**

Udvidelse af administrationen med kontorer, mødelokale og personalefaciliteter forventes igangsat indenfor det kommende år.

### **Nr. 8, 9 og 10 Forbedret sikkerhed på matriklen**

For at forbedre trafik- og personsikkerhed på matriklen ønskes følgende ændringer.

#### **8. Vej fra øst udvides**

#### **9. Mindre vejændringer på matriklen**

#### **10. Aflæsning af ingredienser mod syd**

Nr. 8. Vej mod øst udvides med en parkeringsbane. Denne bane anvendes til midlertidig parkering er lastbiler, der er på vej ind på matriklen til aflægning. I dag kører lastbiler med ingredienser og emballage helt frem til ramperne. Hvis der ikke er plads ved ramperne parkerer lastbilerne tæt på ramperne til der bliver plads. I den fremtidige løsning ønskes at lastbilerne parkerer i den nye parkeringsbane og når der er plads ved ramperne gives der tilladelse til at lastbilerne må køre frem. Denne løsning etableres for hermed at øge trafik- og personsikkerhed på matriklen.

Nr. 9 mindre vejændring. Der etableres 2 opmærkede parkeringspladser tæt ved ramperne. Hermed synliggøres hvor lastbiler må holde på matriklen. Dette støtter op om nr. 8 vedr. forbedring af trafik- og personsikkerhed.

Nr. 10 Ny ingrediensmodtagelse omhandler en løsning hvor ingrediensbiler kører om på sydsiden af fabrikken og aflæsser ingredienser her.

Denne løsning sikrer at vi ikke har krydsende trafik på matriklen mht. ingredienser der er på vej ind på fabrikken og færdigvarer der skal ud læses fra virksomheden. Hermed forbedres både trafik- og personsikkerhed.

### **Miljøforhold**

Ovenstående produktionsændringer ligger alle indenfor gældende miljøgodkendelse. ARINCO sikre at der ved ombygning og nybygning tages højde for at gældende støj og udledningskrav overholdes.

Efter ombygning foretages kontrolmålinger mht støj etc.

## Notat N4.048.19

### Arla Foods Arinco, Videbæk. Udvidelseslayout 2019 Ekstern støj

---

Projekt: Arla Foods Arinco

Udfærdiget af: Lars Christian Bjerrekær

Projektnummer: 35.4108.28

Dato: 2019-10-11

Projektleder: Lars Christian Bjerrekær

Kontrolleret af: Hans Bjerregaard

---

---

Til : Arla Foods Arinco, Mie Skaarup Broedsgaard

Fra : Sweco A/S, Acoustica, Lars Christian Bjerrekær

Bilag : 1 Referencepunkternes placering  
2 Kørselsintensiteter for mobile kilder  
3 Køreveje for mobile kilder

---

## Indledning

Sweco A/S afdeling Acoustica har foretaget beregninger af den eksterne støj fra Arla Foods Arinco i Videbæk.

Nærværende notat beskriver den eksterne støj fra Arinco i forbindelse med en opdatering af udvidelseslayout for den i 2012 planlagte udvidelse af virksomheden, og som i 2017 blev suppleret med Phoenix udvidelsen syd for Herborg bæk.

Seneste redegørelser for den eksterne støj for udvidelserne foreligger ved:

- Prøvningsrapport nr. P4.026.12 dateret 21. december 2012, som beskriver forholdene ved en produktionsudvidelse til 120.000 t.
- Notat N4.075.17 dateret 31. oktober 2017 vedrørende etablering af Phoenix anlæg.

Rapport og notat forudsættes bekendt.

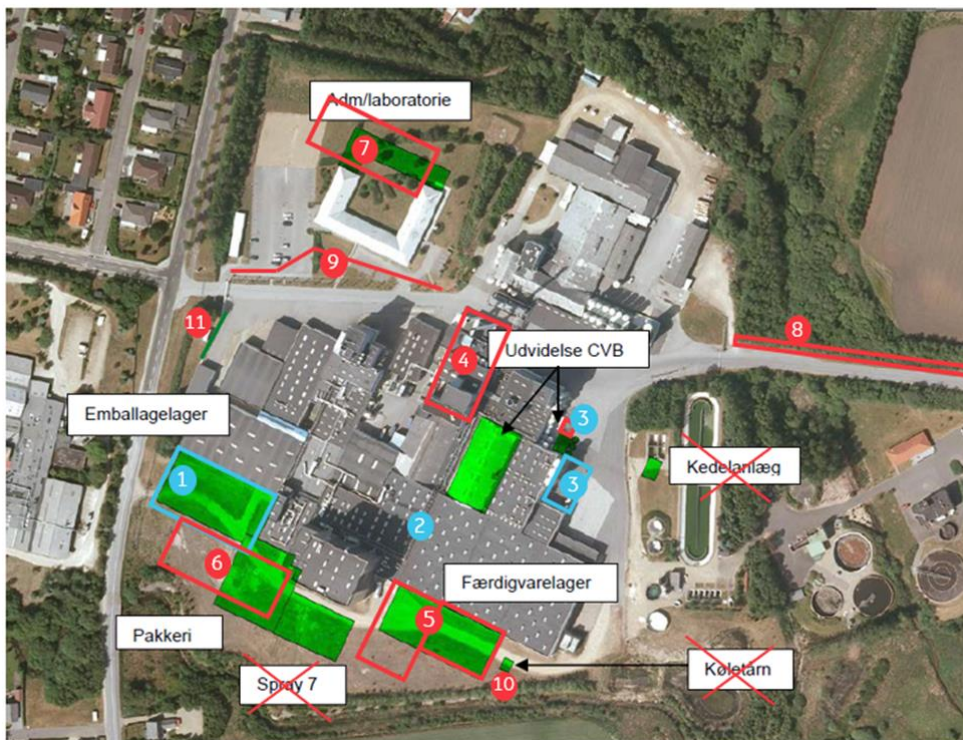
Aktuelt er udvidelseslayoutet opdateret med en række ændringer, som beskrives efterfølgende.

## Udvidelseslayout 2019

Udvidelseslayout 2019 indeholder følgende elementer, jf. oplysninger fra Arla Foods. De enkelte elementer er vist på figur 1:

1. Emballagelager etableres mod vest ca. 8 m høj
2. Ventilation og øgede hygiejnekrav
3. Mindre udvidelse af vådblenderi

4. Spray 3 ombygges. Mindre udvidelse og ændring af bygningshøjde
5. Lager/produktionsområde mod syd. Ca. 20-30 m høj mod vest. 8 m høj mod øst
6. Nyt pakkeri mod syd/vest. 8 m høj. Et mindre sigterum etableres med en højde på 12 m.
7. Udvidelse af administration. Udvidelse og højde kendes pt. ikke.
8. Vej fra øst udvides
9. Mindre vejændringer på matriklen
10. Aflæsning af ingredienser mod syd
11. Størvæg mod øst



Figur 1. Produktionsudvidelser og -ændringer der er igangsat (blå) og ønskes igangsat (rød). Grønne felter og tekstblokke er fra udvidelsesscenariet fra 2012.

Udvidelser og ændringer vedrørende punkterne 1-3 er støjmæssigt håndteret tidligere, og Miljøcenter Aarhus er informeret herom. Aktuelt er disse anlæg indarbejdet i kortlægningen med en støjudsendelse fra faste tekniske anlæg svarende til de støjkrav, der er opstillet til anlæggene. Det samme gør sig gældende for faste anlæg til Phoenix udvidelsen. Støjudsendelse fra nye anlæg kontrolleres, når de er igangsat og afleveret af entreprenøren.

Udstrækning og bygningshøjder er foreløbige. Det bemærkes at Spray 7, et køletårn og et kedelanlæg præsenteret i 2012 ikke længere indgår i udvidelseslayoutet.

Ændringerne 4 – 10 og hvordan disse er indarbejdet i kortlægningen, beskrives efterfølgende.

#### **4. Spray 3 ombygges**

Spray 3 ombygges med støjkrav til hovedafkast og - luftindtag svarende til nuværende anlægs i forvejen ret lave støjudsendelse. Pladebygningen udføres i en lyd-mæssigt bedre konstruktion og krav til støjudsendelse fra indendørs placerede anlæg skærpes, hvor det er relevant.

I den aktuelle sammenhæng er Spray 3 for nuværende indregnet med en uændret støjudsendelse, selv om det ombyggede Spray 3 samlet set forventes at støje mindre end i dag.

#### **5. Lager/produktionsområde mod syd.**

Bygningen forventes udført i beton. Der afsættes to støjpuljer til tekniske anlæg på tagene på hver  $L_{WA} \leq 70$  dB.

#### **6. Nyt pakkeri mod syd/vest.**

Bygningen forventes udført i beton. Der afsættes en støjpulje til tekniske anlæg på taget på  $L_{WA} \leq 70$  dB.

#### **7. Udvidelse administration.**

Udvidelsen kendes endnu ikke i detaljer. Udvidelsen er indarbejdet i kortlægningen, svarende til den nuværende højde af administrationsbygningen så denne efterfølgende fremstår lukket. Der afsættes to støjpuljer til komfortventilation og -køling på taget på hver  $L_{WA} \leq 63$  dB.

#### **8. Vej fra øst udvides**

Udenfor virksomhedsområdet udvides vejen med et egentligt parkeringsområde kun for Arla lastbiler. Det er parkering for lastbiler, som afventer at kunne aflæsse varer. Støjen fra kørsel på selve parkeringsarealet, opstart efter parkering og kørsel ind på virksomhedsområder er indregnet. Nærmere detaljer og kørselsintensiteter er angivet på bilag 2 og 3.

#### **9. Mindre vejændringer på matriklen**

Kørearealer på virksomhedsområdet påvirkes stort set ikke. Tidligere absorberende arealer (blødt terræn) regnes nu reflekterende (hårdt).



## 10. Aflæsning af ingredienser mod syd

Der etableres et modtagested for ingredienser mod syd. Kørsel med lastbil og aflæsning af ingredienser er indregnet. Nærmere detaljer og kørselsintensiteter er angivet på bilag 2 og 3.

## 11. Støjvæg mod øst

Støjvæggen ved emballagelageret opføres med en højde på mellem 3 – 3,5 meter. Ved beregningerne er der regnet med en skærmhøjde på 3,5 meter. Endelig højde, udstrækning og placering projekteres senere.

Der forventes ingen driftsændringer i øvrigt, ligesom kørselsintensiteter for mobile kilder samlet set ikke ændres i forhold til tidligere beskrevne intensiteter for udvidelsesscenario 120.000 tons incl. Phoenix udvidelsen. Kørselsintensiteter er vist på bilag 2.

Nye køreveje mv. for levering af ingredienser og det nye parkeringsareal er vist på bilag 3. Køreveje for eksisterende kørselsarter er ikke vist. Der henvises til rapporten fra 2012 og Phoenix redegørelsen.

Nedenstående figur 2 fra beregningsmodellen viser modelleringen med ændringerne indarbejdet sammen med Phoenix udvidelsen.



Figur 2. 3D view fra beregningsmodel set fra syd.

## Beregninger og resultater

I forbindelse med beregningerne er der foretaget en generel ajourføring af beregningsmodellens geometri. Bl.a. er parkeringsarealet vest for administrationsbygningen gjort større medens parkeringsarealet syd for administrationsbygningen udgår. Endvidere er en oplagsbygning mod øst fjernet.

Støjen er beregnet i de tidligere anvendte referencepunkter vist på bilag 1.

Støjen er beregnet for en fremtidig situation, hvor den beskrevne udvidelse er fuld gennemført og Phoenix anlægget er etableret.

Støjen i omgivelserne vil i den situation uden kompenserende støjdemping overskride grænseværdierne i natperioden med 0,1 dB i referencepunkt R1. Støjen kan reduceres til støjgrænserne ved flere indsatser. En mulighed er at dæmpe kilde nr. 12KK1003.00, en ældre relativt støjende kølekondensator. Et billede af kondensatoren er vist nedenfor. Der er tale om en ældre kondensator, som nok ikke kan svare sig at støjdempe. Anlægget bør i stedet udskiftes til en mere støjsvag udgave. Ved beregningerne er den fremtidige støjudsendelse fra kilden indregnet med en 10 dB lavere kildestyrke.

Behovet for kompenserende støjdemping kan opgøres mere præcist, når Phoenix anlægget og det ombyggede Spray 3 er færdige og kontrolmålt. Det anbefales derfor, at endelig beslutning om støjdempende tiltag afventer færdiggørelsen af nævnte anlæg.



*Figur 3. Kilde 12KK1003.00. Ved beregningerne forudsættes støjudsendelsen reduceret/dæmpet. Anlægget er placeret i gårdområdet ved værksted.*

Resultater er vist i tabel 1.

Tabel 1. Støjbelastning efter fuld gennemført udvidelse. Støjbidrag er angivet i dB(A).

	Referencepunkt R1			Referencepunkt R2			Referencepunkt R3		
	dag	aften	nat	dag	aften	nat	dag	aften	nat
Bidrag fra ændrede mobile kilder Layout 2019	24,1	-	-	16,6	-	-	11,8	-	-
Bidrag nye faste kilder Layout 2019	18,3	18,3	18,3	22,5	22,5	22,5	19,0	19,0	19,0
Samlet støj, L <sub>r</sub> , efter udvidelse	<b>44,8</b>	<b>38,7</b>	<b>39,9</b>	<b>39,9</b>	<b>38,2</b>	<b>38,3</b>	<b>41,8</b>	<b>36,0</b>	<b>36,4</b>
Grænseværdier, hverdage	45	40	40	45	40	40	45	40	40

	Referencepunkt R4			Referencepunkt R5			Referencepunkt R7		
	dag	aften	nat	dag	aften	nat	dag	aften	nat
Bidrag fra ændrede mobile kilder Layout 2019	24,9	-	-	24,5	-	-	18,5	-	-
Bidrag nye faste kilder Layout 2019	13,8	13,8	13,8	9,2	9,2	9,2	20,4	20,4	20,4
Samlet støj, L <sub>r</sub> , efter udvidelse	<b>38,3</b>	<b>35,4</b>	<b>36,1</b>	<b>39,1</b>	<b>34,3</b>	<b>35,5</b>	<b>34,1</b>	<b>33,9</b>	<b>34,4</b>
Grænseværdier, hverdage	45	40	40	55	45	40	45	40	40

	Referencepunkt R8			Referencepunkt R9		
	dag	aften	nat	dag	aften	nat
Bidrag fra ændrede mobile kilder Layout 2019	8,5	-	-	19,1	-	-
Bidrag nye faste kilder Layout 2019	22,0	22,0	22,0	18,3	18,3	18,3
Samlet støj, L <sub>r</sub> , efter udvidelse	<b>32,1</b>	<b>31,6</b>	<b>32,1</b>	<b>33,3</b>	<b>32,9</b>	<b>33,6</b>
Grænseværdier, hverdage	45	40	40	45	40	40

Det ajourførte udvidelseslayout giver kun anledning til marginale forskydninger af støjbelastningen i omgivelserne.

Det fremgår at udvidelsen inkl. etableringen af Phoenix anlægget forsat kan ske inden for de i miljøgodkendelserne meddelte støjgrænser. Det er som tidligere forudsat, at der mod vest ved emballagelageret etableres en mindre støjskærm og at der udføres kompenserende støjdæmpning – eksempelvis dæmpning eller udskiftning af et ældre køletårn. Det forudsættes endvidere, at der som hidtil sker en støjmæssig projektering af alle nye anlæg.

Viborg 11.10.2019

Lars Bjerrekær

Sweco A/S afd. Acoustica

**Bilag 1. Anvendte referencepunkter**  
Ikke i mål. Billedet viser ikke virksomhedens nuværende indretning



## Bilag 2 Kørselsintensiteter efter gennemført udvidelse

Ændrede/nye kørselsarter er anført med blå skrift

Klokken	Kørselsart																			
	1*	2*	3*	4	4P	5*	6*	7*	8P1		8P2		8P3		9	10*	11	12	13	
	Ind/ud	Ind/ud	Ind/ud	Ind/ud	Ind/ud	Ind/ud	Ind/ud	Ind/ud	Ind	Ud	Ind	Ud	Ind	Ud	Ind/ud	Ind/ud	Ind/ud	Ind/ud	Ind/ud	
0:00 - 00:30																				
0:30 - 01:00				3	1															
01:00 - 01:30																				
01:30 - 02:00				3	1															
02:00 - 02:30																				
02:30 - 03:00				3	1															
03:00 - 03:30																				
03:30 - 04:00				3	1															
04:00 - 04:30																				
04:30 - 05:00				3	1															
05:00 - 05:30																				
05:30 - 06:00				3	1				20					35		1	1			
06:00 - 07:00	1		2	2	2		1		15		4		8	50	2	3	1	1	2	
07:00 - 08:00		2		3	2	1		1	15						2	3	1		2	
08:00 - 09:00		2	2	2	2		1								2	3	1	1	2	
09:00 - 10:00		2		2	2										2	3	1	1	2	
10:00 - 11:00	1	2	2	2	2		1								2	3	1	1	2	
11:00 - 12:00		2		2	2			1							2	3			2	
12:00 - 13:00			2	2	1	1	1								2	3			1	2
13:00 - 14:00				2	1				20				25		2	2			1	2
14:00 - 15:00	2		2	3	1					20		4		35	2					1
15:00 - 16:00				2	1					15				8					1	1
16:00 - 17:00				4	1					15										1
17:00 - 18:00				4	1															1
18:00 - 19:00				3	1															
19:00 - 20:00				3	1															
20:00 - 21:00				3	1															
21:00 - 22:00				3	1					20			50				1			
22:00 - 22:30														25						
22:30 - 23:00				3	1															
23:00 - 23:30																				
23:30 - 24:00				3	1															
<b>Sum</b>	<b>4</b>	<b>10</b>	<b>10</b>	<b>66</b>	<b>30</b>	<b>2</b>	<b>4</b>	<b>2</b>	<b>70</b>	<b>70</b>	<b>4</b>	<b>4</b>	<b>118</b>	<b>118</b>	<b>18</b>	<b>24</b>	<b>7</b>	<b>8</b>	<b>20</b>	

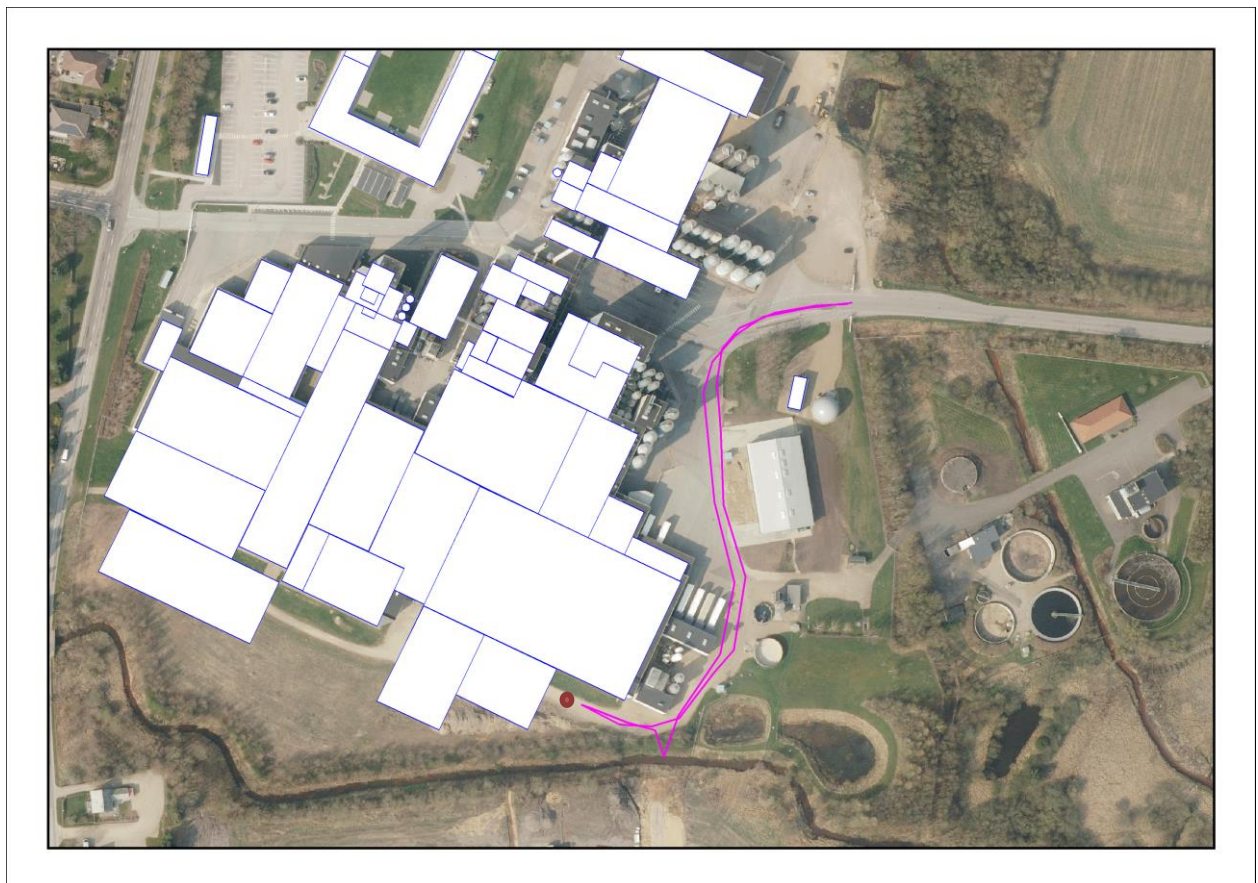
\*ej lørdag og søndag

- 1 Affald, incl. ludleverance+saltpetersyre mepsp
- 2 Aflæsning af dåser og sækkevarer
- 3 Aflæsning af emballage
- 4 Indvejning/modtagelse [Ingrediens der kører til nyt modtagested mod syd er trukket fra](#)
- 4P Indvejning til Phønix
- 5 Lager ved gl. smelteost/RO
- 6 Olieleverance
- 7 Olie/N2/CO2 incl. olieleverance færdigvarelager
- 8 P1 vest Personbiler vest
- 8 P2 adm Personbiler smelteost
- 8 P3 øst Personbiler øst
- 9 Truckkørsel
- 10 Udlæsning
- 11 Phoenix. Afhentning af produkt
- 12 [Ingredienser til nyt modtagested mod syd. Flyttet fra kørselsart 4](#)
- 13 [Parkering udenfor porten](#)

**Bilag 3**

**Kørsel 12: Ingredienser til modtagested mod syd**

<p><b>Beskrivelse</b>          Lastbiler for levering af ingredienser ankommer til driftsstedet via den østlige adgangsvej, kører øst om eksisterende lager og til nyt modtagested mod syd, hvor der foretages en bakkemanøvre. Aflæsning af produkt. Varighed 30 min. pr. time. Udkørsel via østlig adgangsvej</p>	<p><b>Kildestyrker (L<sub>WA</sub> i dB)</b></p> <table> <tr> <td>Lastvogne, kørsel med 15 km/t:</td> <td>101,0</td> </tr> <tr> <td>Lastvogne, kørsel pr. m kørevej pr. time:</td> <td>59,2</td> </tr> <tr> <td>Aflæsning, pr. time:</td> <td>88,0</td> </tr> </table>	Lastvogne, kørsel med 15 km/t:	101,0	Lastvogne, kørsel pr. m kørevej pr. time:	59,2	Aflæsning, pr. time:	88,0
Lastvogne, kørsel med 15 km/t:	101,0						
Lastvogne, kørsel pr. m kørevej pr. time:	59,2						
Aflæsning, pr. time:	88,0						



**Bilag 3 fortsat**  
**Kørsel 13: Parkering udenfor porten**

<p><b>Beskrivelse</b>          Lastbiler, ankommer til parkeringsarealet via adgangsvej mod øst. 4 vogntog kan parkere samtidig. Parkeringstiden pr. bil er ca. 30 min. Der køres herefter frem på parkeringsarealet og ind på virksomhedsarealet. Det er hovedsageligt kørselsart 2 og 3, der kommer til at benytte arealet. Der regnes med kørsel og lastbil i tomgang (5 min. pr. hændelse) på arealet i forbindelse med start og stop.</p>	<p><b>Kildestyrker (L<sub>WA</sub> i dB)</b></p> <table> <tr> <td>Lastvogne, kørsel med 15 km/t:</td> <td>101,0</td> </tr> <tr> <td>Lastvogne, kørsel pr. m kørevej pr. time:</td> <td>59,2</td> </tr> <tr> <td>Lastbil i tomgang, fra Støjtabbogen:</td> <td>91,0</td> </tr> </table>	Lastvogne, kørsel med 15 km/t:	101,0	Lastvogne, kørsel pr. m kørevej pr. time:	59,2	Lastbil i tomgang, fra Støjtabbogen:	91,0
Lastvogne, kørsel med 15 km/t:	101,0						
Lastvogne, kørsel pr. m kørevej pr. time:	59,2						
Lastbil i tomgang, fra Støjtabbogen:	91,0						



## Bilag B. Lovgrundlag- referenceliste

### Love

*Miljøbeskyttelsesloven (MBL):*

Lovbekendtgørelse om miljøbeskyttelse, nr. 1218 af 25. november 2019.

*Miljøvurderingsloven (MVL):*

Lovbekendtgørelse om miljøvurdering af planer og programmer og af konkrete projekter (VVM), nr. 1225 af 25. oktober 2018.

### Bekendtgørelser

*Godkendelsesbekendtgørelsen (GBK):*

Bekendtgørelse om godkendelse af listevirksomhed, nr. 1534 af 9. december 2019.

*Miljøvurderingsbekendtgørelsen:*

Bekendtgørelse om samordning af miljøvurderinger og digital selvbetjening m.v. for planer, programmer og konkrete projekter omfattet af lov om miljøvurdering af planer og programmer og af konkrete projekter (VVM). Bekendtgørelse nr. 913 af 30. august 2019.

*Miljøtilsynsbekendtgørelsen:*

Bekendtgørelse om miljøtilsyn, nr. 1536 af 9. december 2019.

*Akkrediteringsbekendtgørelsen:*

Bekendtgørelse om kvalitetskrav til miljømålinger, nr. 1071 af 28. oktober 2019.

*MCP-bekendtgørelse:*

Bekendtgørelse om miljøkrav for mellemstore fyringsanlæg, nr. 1535 af 9. december 2019.

*Gasmotorbekendtgørelsen:*

Bekendtgørelse om begrænsning af emission af nitrogenoxider og carbonmonoxid fra motorer og gasturbiner, nr. 1473 af 12. december 2017.

*Biomassebekendtgørelsen:*

Bekendtgørelse om biomasseaffald, nr. 84 af 26. januar 2016.

*Spildevandsbekendtgørelsen:*

Bekendtgørelse om spildevandstilladelser m.v. efter miljøbeskyttelseslovens kapitel 3 og 4, nr. 1317 af 4. december 2019.

*Habitatbekendtgørelsen:*

Bekendtgørelse om udpegning og administration af internationale naturbeskyttelsesområder samt beskyttelse af visse arter, nr. 1595 af 6. december 2018.

*Maskinværkstedsbekendtgørelsen:*

Bekendtgørelse om virksomheder, der forarbejder emner af jern, stål eller andre metaller, nr. 1477 af 12. december 2017.

*Brugerbetaling-bekendtgørelsen:*

Bekendtgørelse om brugerbetaling for godkendelse m.v. og tilsyn efter lov om miljøbeskyttelse og anvendelse af gødning m.v., nr. 1475 af 12. december 2017.

*Bekendtgørelse om udledning af visse forurenende stoffer*

Bekendtgørelse om krav til udledning af visse forurenende stoffer til vandløb, søer, overgangsvande, kystvande og havområder, nr. 1433 af 21. november 2017.

*Bekendtgørelse om miljømål*

Bekendtgørelse om fastlæggelse af miljømål for vandløb, søer, overgangsvande, kystvande og grundvand, nr. 1625 af 19. dec. 2017.

*Bekendtgørelse om lov om vandplanlægning*



Bekendtgørelse om lov om vandplanlægning nr. 126 af 26. januar 2017.

*Bekendtgørelsen om indsatsprogrammer for vandområdedistrikter*

Bekendtgørelse om indsatsprogrammer for vandområdedistrikter nr. 1521 af 15. dec. 2017

### **Vejledninger fra Miljøstyrelsen**

*Miljøgodkendelsesvejledningen:*

<https://miljogodkendelsesvejledningen.dk/>

*Luftvejledningen:*

Vejledning nr. 12415 af 1. januar 2001, om begrænsning af luftforurening fra virksomheder. <https://www2.mst.dk/udgiv/publikationer/2001/87-7944-625-6/pdf/87-7944-625-6.pdf>

*B-værdivejledningen:*

Vejledning nr. 20/2016 <https://www2.mst.dk/Udgiv/publikationer/2016/08/978-87-93529-02-1.pdf>

*Støjvejledningen:*

Nr. 5/1984, 1996 om ekstern støj fra virksomheder <https://www2.mst.dk/Udgiv/publikationer/1984/87-503-5287-4/pdf/87-503-5287-4.pdf>

*Supplement til støjvejledningen:*

Vejledning nr. 14003 af 1. juni 1996 om supplement til vejledning om ekstern støj fra virksomheder.

*Vejledning til bekendtgørelse om indsatsprogrammer*

Vejledning til bekendtgørelse om indsatsprogrammer for vandområdedistrikter <https://mst.dk/media/133301/bilag-1-vejledning-4-juli-2017.pdf>

*Spildevandsvejledning*

Spildevandsvejledningen til bekendtgørelse om spildevandstilladelser m.v. efter miljøbeskyttelseslovens kapitel 3 og 4

<https://www2.mst.dk/Udgiv/publikationer/2018/06/978-87-93710-38-2.pdf>

*Vejledning om beregning af ekstern støj fra virksomheder*

Vejledning nr. 60283 af 31. oktober 1993 om beregning af ekstern støj fra virksomheder.

*Vejledning om måling af ekstern støj fra virksomheder*

Vejledning nr. 60254 af 1. november 1984 om måling af ekstern støj fra virksomheder.

*Vejledning om klassificering af kemiske stoffer og produkter*

Vejledning nr. 9580 af 20. oktober 2004 om klassificering m.v. af kemiske stoffer og produkter.

*Vejledning om begrænsning af lugtgener fra virksomheder*

Nr. 4/1985, Vejledning om begrænsning af lugtgener fra virksomheder

<https://www2.mst.dk/Udgiv/publikationer/1985/87-503-5865-0/pdf/87-503-5865-0.pdf>

### **Orienteringer, miljøprojekter og arbejdsrapporter fra Miljøstyrelsen**

Orientering nr. 6/2008 om forebyggelse af jord -og grundvandsforurening på industrivirksomheder <https://www2.mst.dk/udgiv/publikationer/2008/978-87-7052-899-3/html/default.htm>

Orientering nr. 2/2006 om referencer til BAT ved vurdering af miljøgodkendelser <https://www2.mst.dk/Udgiv/publikationer/2006/87-7614-904-8/pdf/87-7614-905-6.pdf>

**BREF-noter**

Se oversigt på: <https://mst.dk/erhverv/industri/bat-bref/liste-over-alle-bref/>

**Andet materiale**

DS 455, Dansk Ingeniørforenings norm for tæthed af afløbssystemer i jord, 1985 (rettet 2012 udgave)

DS2399 Afløbskontrol-Statistisk kontrolberegning af afløbsdata

Referencelaboratoriet for måling af emissioner til luften, Rapport nr. 72, Grænseværdier for anlæg til direkte tørring, 27. november 2015 [http://ref-lab.dk/wp-content/uploads/2015/12/72-Gr%C3%A6nsev%C3%A6rdier-for-anl%C3%A6g-til-direkte-t%C3%B8rring\\_2015.pdf](http://ref-lab.dk/wp-content/uploads/2015/12/72-Gr%C3%A6nsev%C3%A6rdier-for-anl%C3%A6g-til-direkte-t%C3%B8rring_2015.pdf)

Forordning 1272/2008: Europa-Parlamentets og Rådets forordning (EF) nr. 1272/2008 af 16. december 2008 om klassificering, mærkning og emballering af stoffer og blandinger artikel 3