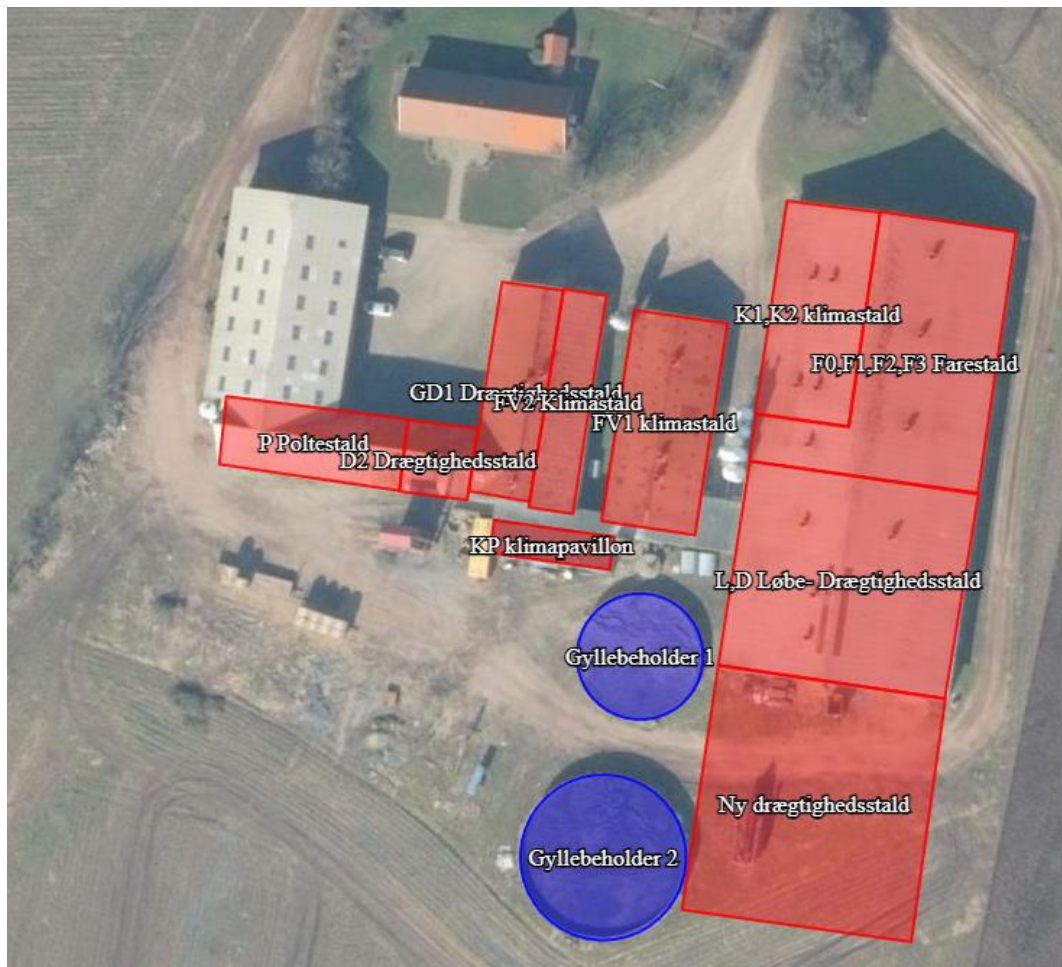


**Miljøgodkendelse til
Stengård
Batumvej 10
7870 Roslev**



efter § 16 a til griseproduktion

17. oktober 2023



1. Oplysninger om bedriften

Bedrift:

Adresse:	Batumvej 10, 7870 Roslev
Ejendomsnummer	7790146508
Matr. nr.:	8a, Åsted By, Åsted
CVR-nummer:	12868871

Konsulent:

Virksomhed:	Velas I/S
Adresse:	Asmildklostervej 11, 8800 Viborg

Andre ejendomme:

Ikke samdrift	Ansøger ejer eller driver ikke andre ejendomme.
---------------	---

Husdyrgodkendelse.dk

IT-skema nr:	239594 version 3
IE-brug	Ja - > 750 stipladser til søer

Vigtige datoer:

Skive Kommune modtog ansøgningen	12. juni 2023
Offentlig annoncering af ansøgning i lokale ugeaviser	2. august 2023
Offentlig annoncering af ansøgning på hjemmeside	26. juli 2023
Udkast til naboer og andre berørte	11. september 2023
Partshøring af ansøger	11. september 2023
Godkendelsen blev meddelt og annonceret	17. oktober 2023
Klagefristen udløb	14. november 2023



2. Indholdsfortegnelse

1. OPLYSNINGER OM BEDRIFTEN	2
BEDRIFT:	2
KONSULENT:	2
ANDRE EJENDOMME:	2
HUSDYRGODKENDELSE.DK.....	2
VIGTIGE DATOER:	2
2. INDHOLDSFORTEGNELSE.....	3
3. KORT BESKRIVELSE AF ANSØGNINGEN	5
TIDLIGERE GODKENDELSER	5
4. IKKE TEKNISK RESUMÉ.....	5
BESKRIVELSE AF DET ANSØGTE:	5
ANSØGTES FORVENTEDE VIRKNING PÅ MILJØET:	5
FORANSTALTNINGER FOR AT BEGRÆNSE DET ANSØGTES VIRKNING PÅ MILJØET:	5
5. VILKÅR FOR HUSDYRPRODUKTION PÅ BATUMVEJ 10, 7870 ROSLEV.....	7
DRIFT OG INDRETNING	7
OPHØR.....	7
STALDE OG PRODUKTIONER	7
AMMONIAKREDUCERENDE TILTAG	8
HUSDYRGØDNING	9
VASKEPLADS OG AFLEDNING AF VASKEVAND.....	9
OLIETANKE	9
STØJ	9
STØV, LUGT OG SKADEDYR	10
OLIE, KEMIKALIER OG AFFALD	10
EGENKONTROL	10
6. GODKENDELSE OG LOVGRUNDLAG	12
ANDRE EJENDOMME	12
FORHOLD TIL IE-DIREKTIVET	12
LOVGIVNING VED IE-DIREKTIVET.....	12
7. DISPENSATION.....	14
8. UDNYTTELSE, KONTINUITET OG RETSBESKYTTELSE.....	15
UDNYTTELSE	15
OPSÆTTENDE VIRKNING	15
KONTINUITET	15
RETSBESKYTTELSE.....	15
REVURDERING	15
ANDEN LOVGIVNING.....	15
9. HØRING, OFFENTLIGGØRELSE OG KLAGEVEJLEDNING	16
PARTSHØRING AF ANSØGER	16
ORIENTERING AF NABOER.....	16
ORIENTERING AF ANDRE	16
OFFENTLIGGØRELSE	16
KLAGEVEJLEDNING OG SØGSMÅL.....	17
LISTE OVER INTERESSETER	17
10. BESKRIVELSE OG VURDERING AF HUSDYRPRODUKTION PÅ BATUMVEJ 10, 7870 ROSLEV	18



INDRETNING OG DRIFT	18
UHELD OG DRIFTSFORSTYRRELSER.....	19
PRODUKTIONSAREAL	19
AFSTANDSKRAV	19
LANDSKABELIGE VÆRDIER	20
KULTURMILJØ	21
NATUR	22
NATURA 2000-OMRÅDER	24
BILAG IV ARTER	24
JORD OG GRUNDEVAND.....	25
OVERFLADEVAND	25
MILJØKONSEKVENSRAPPORT TAG- OG SPILDEVAND – ANSØGERS OPLYSNINGER OG VURDERING	25
LUGT	25
STØJ	26
RYSTELSE	27
STØV.....	27
SKADEDYR OG UHYGIEJNISKE FORHOLD	27
TRANSPORT	28
LYSGENER	29
AFFALDSPRODUKTION	29
ENERGI- OG VANDFORBRUG.....	31
11. BAT AFSNIT	31
12. ALTERNATIVER.....	36
13. ANSØGTES FORVENTEDE VIRKNING PÅ MILJØET	37
14. OPHØR.....	39
15. KONKLUSION.....	39
16. BILAG OVERSIGT	40
BILAG 1: LOVGIVNING OG VEJLEDNING	41
BILAG 2: SITUATIONSPLAN FOR BATUMVEJ 10, 7860 SPØTTRUP.....	42
BILAG 3: BEREGNING PÅ GYLLEKØLING	43
BILAG 4 – PLANTEGNINGER OG BESKRIVELSER AF STALDE	44



3. Kort beskrivelse af ansøgningen

Der søges en godkendelse efter §16 a til eksisterende stalde på ejendommen, dette ønskes for at opnå en større fleksibilitet i dyreholdet, herunder antal indenfor de enkelte dyrekategorier. Udover godkendelse af eksisterende stalde ansøges der om godkendelse til opførelse af ny drægtighedsstald og en vaskeplads.

Der vil samlet på ejendommen være et produktionsareal på 3.368 m².

Tidligere godkendelser

Godkendelse efter § 11 i husdyrloven. Den blev meddelt den 13. juli 2017 til 500 søer, 16.000 smågrise og 225 polte. I forbindelse med godkendelsen blev en klimacontainer godkendt, og en stald til polte blev taget i brug.

Denne godkendelse omfatter, at griseproduktionen bliver omfattet af produktionsareal i stedet for antal dyr. En del af stalden, hvor der var smågrise i klimastald, ændres til søer. Derudover godkendes, at der kan etableres en ny drægtighedsstald.

4. Ikke teknisk resumé

Beskrivelse af det ansøgte:

Ansøger ønsker at få godkendt eksisterende so-hold samt en udvidelse af so-holdet på Batumvej 10, 7870 Roslev. Ejendommen vil fremadrettet være et IE-brug og skal overholde reglerne herfor herunder bl.a. miljøledelsessystem.

Produktionsanlægget på Batumvej 10 er indpasset i landskabet både hvad angår udformning, farvevalg samt beplantning.

Der ansøges om ny miljøgodkendelse for ejendommen for at opnå den fleksibilitet, der er indbygget i nugældende lovgivning. Derudover ønskes der opført en ny drægtighedsstald i forbindelse med eksisterende bygningsmasse på ejendommen.

Lugtberegningerne fra husdyrgodkendelse.dk viser, at afskæringskriterierne i forhold til lugt er overholdt for nabo, samlet bebyggelse og byzone.

Depositionsberegninger til natur viser, at alle afskæringskriterier til de forskellige naturkategorier er overholdt.

Ansøgtes forventede virkning på miljøet:

Eksisterende bygninger med besætning, anlæg til opbevaring af foder og husdyrgødning er vurderet i forhold til bl.a.:

- Ammoniakfordampning, lugt, lys, støj og støv fra stalde og opbevaringsanlæg.
- Forbrug af vand, energi og handelsgødning.
- Anvendelse af bedste tilgængelige teknik.
- Opbevaring og bortskaffelse af blandt andet affald og kemikalier.
- Landskabelige og kulturhistoriske forhold.

Lugtberegningerne er foretaget i husdyrgodkendelse.dk.

Anlægget overholder kravet til BAT. BAT-kravet er i husdyrgodkendelse.dk beregnet til 3.319 kg N/år. Kravet er overholdt ved brug af teltoverdækning på den store gyllebeholder samt gyllekøling i den nye drægtighedsstald. Den aktuelle fordampning fra det samlede anlæg er beregnet til 3.309 kg N/ha.

Ejendommen ligger cirka 2,2 km sydøst for Natura 2000 område nr. 221 Risum Enge og Selde Vig. Der er taget højde for dette i beregningen af ammoniakpåvirkningen på natur. Beregningerne viser, at alle krav til ammoniakdeposition er overholdt.

Foranstaltninger for at begrænse det ansøgtes virkning på miljøet:

Produktionen overholder alle gældende normer for:

- Opbevaring og udbringning af gylle.
- Håndtering af spildevand og affald.



- Støj-, støv- og lugtbelastning af omgivelser med videre.

Det betyder, at projektets virkninger på miljøet, hvad angår disse faktorer, må betragtes som tilfredsstillende.

Det vurderes, at husdyrbruget har truffet de nødvendige foranstaltninger til at forebygge og begrænse forureningen fra husdyrbrugets anlæg. Endvidere vurderes det, at husdyrbruget efter udvidelsen kan drives uden væsentlige indvirkninger på miljøet.



5. Vilkår for husdyrproduktion på Batumvej 10, 7870 Roslev

Drift og indretning

1. Vilkårene i denne godkendelse skal være overholdt, når godkendelsen meddeles. Vilkår til den nye drægtighedsstald skal overholdes, når stalden tages i brug.
2. Godkendelsen til drægtighedsstalden og ændring af klimastaldafsnit til søer bortfalder, hvis det ikke er etableret/ændret og taget i brug indenfor 6 år efter, at godkendelsen er meddelt.
3. §11 miljøgodkendelse fra 13. juli 2017 bortfalder, når denne godkendelse meddeles.
4. Godkendelsen skal altid være tilgængeligt på landbruget. Den ansvarlige for driften og de øvrige ansatte skal kende vilkårene i denne.
5. Ved husdyrbrugets overdragelse (f.eks. nyt CVR-nr.) eller ved dyreholdets ophør, så skal Skive Kommune orienteres.
6. Der skal være en beredskabsplan på ejendommen. Beredskabsplanen skal altid være tilgængelig og placeret således, at alle ansatte på ejendommen har fri adgang til den. Alle ansatte skal være bekendt med beredskabsplanens indhold og placering. Beredskabsplanen skal opdateres efter behov og forevises tilsynsmyndigheden ved forlangende.
7. Husdyrbruget skal give besked til Skive Kommune, når antallet af stipladser overstiger 750 til søer.

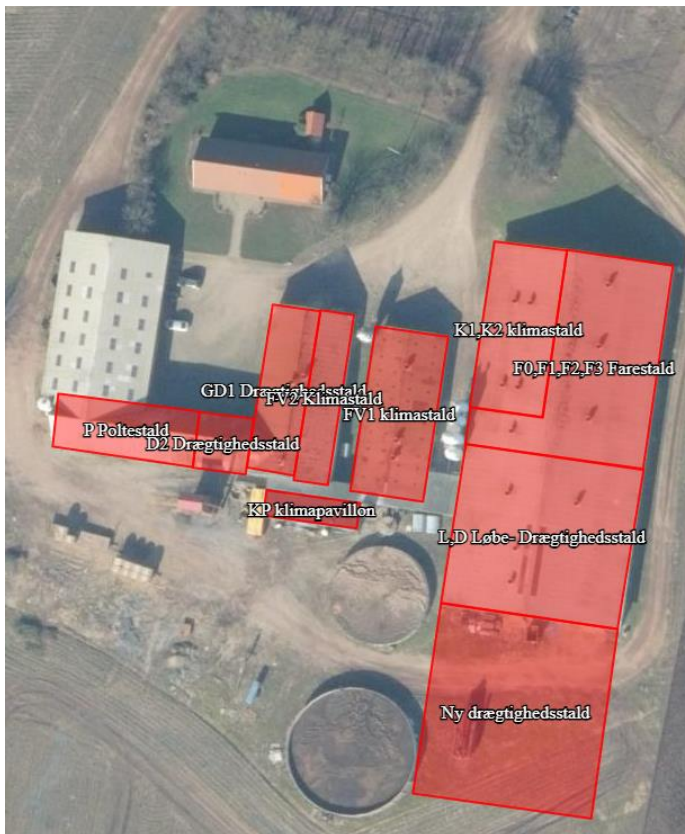
Ophør

8. Ophør af drift af stalde eller gødningsopbevaringsanlæg skal meddeles til Skive Kommune.
9. Når en stald eller gødningsopbevaringsanlæg ikke længere anvendes, så skal alt husdyrgødning, foderrester og spildevand fjernes og stald/gødningsopbevaringsanlæg skal rengøres.
10. Ved ophør som husdyrbrug, så skal alt farligt affald vedrørende husdyrbruget afleveres i henhold til Skive Kommunes affaldsregulativ.

Stalde og produktioner

11. Godkendelsen omfatter.

Staldafsnit	Størrelse m ²	Produktionsareal m ² /%	Gulvtype	Dyretype
FV1 klimastald	387	286/74	To-klima, delvis spaltegulv	smågrise
GD1 Drægtighedsstald	252	169/67	Løsgående, delvis spaltegulv	Søer, golde og drægtige
L,D Løbe-Drægtighedsstald	910	316/35	Individuel opstaldning, delvis spaltegulv	Søer, golde og drægtige
		430/47	Løsgående, delvis spaltegulv	Søer, golde og drægtige
KP klimapavillon	77	68/88	To-klima, delvis spaltegulv	Smågrise
FV2 Klimastald	186	147/79	To-klima, delvis spaltegulv	Smågrise
P Poltestald	245	92/38	Dybstrøelse, hele arealet	Slagtesvin
Ny drægtighedsstald	1.086	947/87	Løsgående, delvis spaltegulv	Søer, golde og drægtige
D2 drægtighedsstald	96	59/62	Løsgående, delvis spaltegulv	Søer, golde og drægtige
K1,K2 klimastald	388	300/77	Kassestier, delvis spaltegulv	Søer, diegivende
F0,F1,F2,F3 Farestald	779	554/71	Kassestier, delvis spaltegulv	Søer, diegivende



12. Staldene skal være indrettet med de gulvtyper, som angivet i skemaet ovenover.
13. Gyllebeholder 2 skal forsynes med fast overdækning, inden "K1, K2 klimastald" ændres til "Søer, diegivende".
14. I dybstrøelsesstalde skal der strøs halm eller andet tørstof i mængder, der sikrer, at dybstrøelsesmåtten altid er tør i overfladen.
15. Alle stalde skal have mekanisk ventilation og afkast skal være i kip, dog har poltestalden afkast i væg.

Ammoniakreducerende tiltag

16. Gyllekanalerne i Ny drægtighedsstald – i alt 840 m² skal forsynes med køleslanger, der forbindes med en varmepumpe.
17. Den gennemsnitlige specifikke køleeffekt skal mindst være 31,8 W/m², og den specifikke køleeffekt må maksimalt være 44 W/m².
18. Varmepumpen skal levere en årlig køleydelse på mindst 234.149 kWh.
19. Der skal monteres en typegodkendt energimåler på gyllekølingsanlægget. Energimåleren skal være forsynet med automatisk datalogger, der registrerer den månedlige og årlige køleydelse målt i kWh.
20. Gyllekølingsanlægget skal være forsynet med et trykovervågningsystem, en alarm samt en sikkerhedsanordning, der i tilfælde af lækage stopper gyllekølingsanlægget. Gyllekølingsanlægget må ikke kunne genstarte automatisk.
21. Vedligeholdelse af gyllekølingsanlægget skal ske i overensstemmelse med producentens vejledning. Vejledningen skal opbevares på husdyrbruget.



22. Ved udskiftning af varmepumpen, skal dokumentation for køleeffekt på gyllekøleanlæg indsendes til tilsynsmyndigheden før anlægget tages i drift.

Husdyrgødning

23. Gyllebeholder 1 må maksimalt have et overfladeareal på 239 m².
24. Gyllebeholder 2 må maksimalt have et overfladeareal på 411 m².
25. Gyllebeholder 2 skal forsynes med fast overdækning i form af teltoverdækning med indvendigt skørt.
26. Åbning af teltdugen må kun ske i forbindelse med omrøring, tømning og udbringning af gylle.
27. Skader på teltoverdækningen skal repareres inden for en uge efter skadens opståen.
28. Såfremt en skade ikke kan repareres inden for en uge, skal der indgås aftale om reparation inden to hverdage efter skadens opståen. Tilsynsmyndigheden underrettes straks herom.
29. Håndtering af gylle/fast husdyrgødning skal foregå under opsyn.
30. Påfyldning af gyllevogne/lastbiler skal foregå på en plads med afløb til opsamlingsbeholder for flydende husdyrgødning eller med gyllevogne, der har pumpe og returløb.
31. Husdyrbruget skal have en opbevaringskapacitet på minimum 9 måneder.
32. Hvis Skive Kommune vurderer, at produktionen i staldene ændres væsentlig, og det kan medføre en øget gødningsmængde, så skal der indsendes en kopi af kapacitetserklæringen til Skive Kommune
33. Hvis der laves nye opbevaringsaftaler, så skal der indsendes kopi af opbevaringsaftalen til Skive Kommune.

Vaskeplads og afledning af vaskevand

34. Al indvendig rengøring af dyretransportvogne, og al vask og rengøring af maskiner og redskaber med husdyrgødning eller foder skal foregå på en støbt plads med fast bund. Afledning af vaskevandet skal ske til en opsamlings- eller gyllebeholder.

Olietanke

35. Tankning af diesel- og fyringsolie skal til enhver tid ske på en plads med fast og tæt bund. Pladsen skal være overdækket. Der skal være opsyn under hele tankningen.

Støj

36. Husdyrbrugets samlede bidrag til støjbelastningen i omgivelserne må ikke overstige følgende værdier, målt ved nabobeboelser eller deres opholdsarealer, angivet som det ækvivalente, konstante, korrigerede støjniveau målt i dB(A). Tallene i parentes angiver midlingstiden¹ inden for den pågældende periode:

	Tidsrum	Støjniveau i åbent land	Midlingstid
Hverdage	Kl. 07-18	55 dB(A)	(8 timer)
Aften	Kl. 18-22	45 dB(A)	(1 time)
Nat	Kl. 22-07	40 dB(A)	(1/2 time)
Lørdage	Kl. 07-14	55 dB(A)	(7 timer)
Lørdage	Kl.14-18	45 dB(A)	(4 timer)
Søn- og helligdage	Kl. 07-18	45 dB(A)	(8 timer)

¹ Midlingstiden er gennemsnitlig støj over tid kombineret med middelværdien over tid.



- 37.** Støj fra husdyrbruget må i natperioden (kl. 22 – 07) ikke overstige 55 dB(A) i det åbne land målt som spidsværdi.
- 38.** Skive Kommune kan bestemme, at husdyrbruget skal dokumentere, at grænseværdierne for støj er overholdt, dog højst 1 gang årligt. Dokumentationen skal sendes til tilsynsmyndigheden sammen med oplysninger om driftsforholdene under målingen/beregningen. Målingerne/beregningerne skal udføres og rapporteres som "Miljømåling – ekstern støj" af en enhed, som er optaget på Miljøstyrelsens liste over godkendte laboratorier. Virksomhedens støj skal dokumenteres ved måling eller efter gældende vejledninger fra Miljøstyrelsen, pt. Nr. 6/1984 om Måling af ekstern støj og nr. 5/1993 om Beregning af ekstern støj fra virksomheder.
- 39.** Målingerne/beregningerne skal foretages på/for de mest støjbelastede områder udenfor virksomhedens grund og under de mest støj belastede driftsforhold - eller efter anden aftale med miljømyndigheden.

Støv, lugt og skadedyr

- 40.** Ventilationen skal holdes ren. Det skal rengøres minimum 1 gang årligt.
- 41.** Foderspild, spild af husdyrgødning og lignende skal fjernes fra udleveringsrum, udenomsarealer og tilkørselsveje, så der ikke opstår støv og lugtgener eller tilhold af skadedyr.
- 42.** Der skal være en god staldhygiejne i stalden. Fodringsanlæg skal holdes rent.
- 43.** Fluebekæmpelse skal ske i overensstemmelse med retningslinjerne fra Institut for Agroøkologi, Aarhus Universitet.
- 44.** Hvis Skive Kommune vurderer, at driften giver anledning til flere støv, lugt eller fluegener end forventet, så skal ejer af husdyrbruget få lavet en handlingsplan om, hvordan generne kan reduceres. Handleplanen skal godkendes af Skive Kommune, og derefter gennemføres. Udgifter til handleplanen og gennemførelse af den skal afholdes af husdyrbruget.

Olje, kemikalier og affald

- 45.** Farlige produkter (kemikalier, insektgifte og olier) og farligt affald skal opbevares i beholdere beregnet til formålet og beholderne skal være tydeligt mærkede med indhold. Oplagspladsen skal være under tag og uden afløb. Den skal være indrettet, så lækage og spild kan opsamles. Der må ikke være risiko for, at spild kan forurene jord og grundvand. Opsamlingskapaciteten skal svare til volumen af den største beholder. Der må ikke være risiko for opsamling af slagregn og sne.

Egenkontrol

- 46.** Der skal føres logbog over:

- Rengøring og vedligeholdelse af ventilationsanlæg.
- Kvittering for aflevering af farligt affald.
- Fluebekæmpelse i stalden i forbindelse med handleplanen jf. vilkår om handleplan for fluebekæmpelse.

Overdækning af gyllebeholder

- Der skal føres en logbog for gyllebeholderen, hvori eventuelle skader på teltoverdækningen noteres med angivelse af dato for skaden samt dato for reparation. Logbogen skal opbevares på husdyrbruget i mindst fem år og forevises på tilsynsmyndighedens forlangende

Gyllekøling

- Der skal indgås en skriftlig aftale med en godkendt montør med VPO certifikat eller tilsvarende certificering om kontrol og service af gyllekølingsanlægget mindst én gang årligt. Den årlige kontrol skal som minimum bestå af følgende: - afprøvning og funktionssikring af



trykovervågningssystemet, alarmer samt sikkerhedsanordningen, kontrol af kølekredsens ydelse, aflæsning og registrering af driftstimer.

- Enhver form for driftsstop skal noteres i logbog med angivelse af årsag og varighed. Tilsynsmyndigheden skal underrettes ved driftsstop, der har en varighed på mere end 1 uge.
- Registreringen fra logbogen, den skriftlige kontrolaftale, de årlige kontrolrapporter samt øvrige servicereporter, skal opbevares på husdyrbruget i mindst fem år og forevises på tilsynsmyndighedens forlangende.



6. Godkendelse og lovgrundlag

Skive Kommune meddeler hermed godkendelse til at etablere en ny drægtighedsstald, ændre klimaafsnit og anvende eksisterende staldafsnit med produktionsareal.

Godkendelsen er meddelt på grundlag af oplysningerne i ansøgningen og på ovenstående vilkår, og husdyrbruget skal fremover drives efter disse.

Ansøgningen er behandlet efter husdyrloven og tilhørende bekendtgørelser:

- Lov om husdyrbrug og anvendelse af gødning m.v., nr. 1572 af 20. december 2006, jf. lovbek. nr. 520 af 1. maj 2019.
- Bekendtgørelse om godkendelse og tilladelse m.v. af husdyr. Bek. nr. 443 af 26. april 2023.
- Bekendtgørelse om miljøregulering af dyrehold og om opbevaring af gødning, nr. 2243 af 29. november 2021.

Husdyrbruget er omfattet af § 16 a i husdyrloven.

Andre ejendomme

Johan Kaastrup driver ikke andre ejendomme med dyrehold. Ejendommen er derfor ikke driftsmæssigt sammenhængende med andre ejendomme.

Forhold til IE-direktivet

Der søges om flere end 750 stipladser til søer. Husdyrbruget bliver derfor omfattet af IE-direktivet, når den nye stald bygges og tages i brug.

Lovgivning ved IE-direktivet

Husdyrbruget bliver omfattet af IE-direktivet. Der er stillet vilkår til at Skive Kommune skal have besked, når stipladsgrænserne overstiges.

Miljøledelse

Husdyrbruget skal have miljøledelse. Det betyder, at der skal formuleres en miljøpolitik og fastsættes miljømål. Derudover skal der laves en handleplan for at nå det eller de fastsatte miljømål, og minimum 1 gang årligt skal miljøarbejdet evalueres, og systemet skal gennemgås.

Oplæring af personale

Den ansvarlige for husdyrbruget skal udarbejde oplæringsmateriale og oplære personalet i følgende:

- Relevant lovgivning.
- Transport og udbringning af husdyrgødning.
- Planlægning af aktiviteter.
- Beredskabsplanlægning og -styring.
- Reparation og vedligeholdelse af udstyr.

Oplæringsmaterialet skal løbende opdateres, og det skal være tilgængeligt for personalet og kunne fremvises for tilsynsmyndigheden på forlangende.

Regelmæssig kontrol, reparation, vedligeholdelse og beredskab

Der skal udarbejdes og følges en plan for kontrol, reparation og vedligeholdelse af husdyrbruget, inklusiv materiel. Planen skal laves med henblik på at forebygge uheld og have et beredskab for håndtering af uventede emissioner og hændelser.

Planen for regelmæssig kontrol, reparation og vedligeholdelse skal minimum omfatte:

- Gyllebeholdere (for tegn på skader, nedbrydning eller utætheder).
- Gyllepumper, -miksere, -separatorer og -spredere.
- Forsyningssystemer til vand og foder.
- Varme-, køle- og ventilationssystemer samt temperaturfølere.
- Siloer og transportudstyr (f.eks. ventiler og rør).
- Udstyr til drikkevand
- Maskiner til udbringning af husdyrgødning samt doseringsmekanisme- eller dyse



Beredskabsplanen skal som minimum omfatte:

- En plan over husdyrbruget med angivelse af drænsystemer og vandkilder og spildevandskilder.
- Handlingsplaner for håndtering af visse potentielle hændelser (f.eks. brande, utætte eller kollapsede gyllebeholdere, ukontrolleret afstrømning fra møddinger og olieudslip).
- Tilgængeligt udstyr til håndtering af forureningsulykker (f.eks. udstyr til tilstopning af drænrør og opdæmning af grøfter samt oliesug, absorberingsmåtter eller ruller til olieudslip).

Hændelser eller uheld

Hvis der sker hændelser eller uheld på husdyrbruget, som påvirker miljø væsentligt, så skal Skive Kommune have besked. Det skal samtidig beskrives, hvilke tiltag der er sket for at begrænse miljøpåvirkningen fra hændelsen eller uheldet.

Foder

Husdyrbrugets udskillelse af kvælstof skal reduceres enten ved at anvende fasefodring tilpasset dyrenes behov i produktionsperioden, reducere indholdet af råprotein ved hjælp af en god aminosyrebalance eller bruges et eller flere fodertilsætningsstoffer, der nedsætter den samlede mængde kvælstof, der udskilles. Husdyrbruget kan anvende en kombination af de nævnte teknikker.

Husdyrbrugets udskillelse af fosfor skal reduceres enten ved at anvende fasefodring tilpasset dyrenes behov i produktionsperioden, eller bruge et eller flere fodertilsætningsstoffer, der nedsætter den samlede mængde fosfor, der udskilles. Husdyrbruget kan anvende en kombination af de nævnte teknikker.

Det skal kunne dokumenteres, at der fodres som ovenfor nævnt. Dokumentationen skal opbevares i 5 år og kunne forevises på forlangende i forbindelse med tilsyn.

Energieffektiv belysning

Husdyrbruget er forpligtet til at anvende energieffektiv belysning i overensstemmelse med reglerne i det til enhver tid gældende bygningsreglement. Dette krav gælder ved ændring eller udskiftning af eksisterende belysningssystem eller belysningsanlæg.

Fakturaer for udskiftning skal gemmes i fem år og kunne forevises på forlangende i forbindelse med tilsyn.

Støvemissioner fra staldanlæg

Husdyrbruget skal enten reducere støvproduktionen fra foder og strøelse, ved at anvende en metode til at binde støv i staldanlæggene eller behandle afgangsluft fra staldanlæggene med et luftrensningssystem.

Manglende overholdelse af vilkår

Hvis der er vilkår i godkendelsen, som der ikke kan overholdes i en kortere eller længere periode, så skal Skive Kommune have besked. Der skal samtidig redegøres for, hvilke tiltag som husdyrbruget foretager, for at vilkårene igen kan overholdes.

Årlig indberetning

Hvert år skal der indberettes egenkontrol til Skive Kommune. Egenkontrollen skal indsendes senest den 31. december og indeholde dokumentationen for det foregående kalenderår. Dog kan indsendelse undgås, hvis husdyrbruget har haft et tilsyn, hvor egenkontrollen er gennemgået i det seneste kalenderår.

Egenkontrollen skal indeholde:

- Logbøger for eventuel miljøteknologi på ejendommen.
- Dokumentation for miljøledelsessystemet.
- Logbøger over gennemførte kontroller, reparationer, vedligeholdelser og beredskab.
- Dokumentation for overholdelse af fodringskravene.

Ophør

Hvis antallet af stipladser reduceres, så husdyrbruget ikke længere er omfattet af IE-direktivet, så skal Skive Kommune have besked senest 4 uger efter.



I forbindelse med dette, så skal der indsendes en kort beskrivelse af, om der kan være en risiko for, at jorden er forurennet fra driften af husdyrbruget.

Beskrivelsen skal indeholde:

- Hvilke farlige stoffer (olie og kemikalier), som har været anvendt på husdyrbruget.
- Hvordan de farlige stoffer er opbevaret.
- Hvordan de farlige stoffer er blevet brugt.
- Hvordan de farlige stoffer er bortskaffet.

Offentliggørelse af ansøgningen

Ansøgningen er til et IE-brug. Derfor har Skive Kommune informeret offentligheden om ansøgningen i lokale ugeaviser den 2. august 2023 med en frist på 2 uger for at komme med bemærkninger eller spørgsmål. Der er også informeret på Skive Kommunes hjemmeside i perioden den 26. juli 2023 til den 16. august 2023.

Skive Kommune har ikke modtaget bemærkninger eller spørgsmål i perioden. Sønderjysk Miljørådgivning ved Knud Damgaard Christensen har anmodet om at få udkast til miljøgodkendelsen tilsendt i høringsperioden.

Orientering om udkast til naboer

Skive Kommune har orienteret naboer og andre berørte om udkastet til godkendelsen til husdyrbruget den 11. september 2023. Der var frist til at komme med bemærkninger den 16. oktober 2023.

Miljøkonsekvensrapport

Husdyrbruget på Batumvej 10, 7870 Roslev har en ammoniakemission på mere end 3.500 kg/år. Derfor skal husdyrbruget vurderes i forhold til VVM-direktivet. Det er ansøger, det har ansvaret for, at miljøkonsekvensrapporten er fuldstændig og af tilstrækkelig høj kvalitet. På Batumvej 10 er den udarbejdet af konsulent Anne Kirkegaard, Velas. Miljøkonsekvensrapporten skal belyse de væsentligste miljøkonsekvenser ved husdyrbruget, og hvilke alternativer der er overvejet. Det betyder, at rapporten skal beskrive hvordan, husdyrbruget kan påvirke:

- 1) befolkning og menneskers sundhed
- 2) biologiske mangfoldighed med særlig vægt på kategori 1- og 2-natur samt bilag IV-arter
- 3) jordarealer, jordbund, vand, luft og klima
- 4) materielle goder, kulturarv og landskabet
- 5) samspillet mellem to eller flere af ovenstående faktorer
- 6) sårbarhed i forhold til risici for større ulykker eller katastrofer som følge af ovenstående

På baggrund af rapporten kan Skive Kommune stille vilkår til projektet, så negative miljøkonsekvenser undgås.

Miljøkonsekvensrapporten er gennemgået. Den er indarbejdet i godkendelsen i de enkelte afsnit. Den indeholder beskrivelser og vurderinger i henhold til ovenstående punkter. De enkelte afsnit i miljøkonsekvensrapporten fremgår af godkendelsen, og de bliver hver især efterfulgt af Skive Kommunes vurdering. Der er derfor stillet vilkår til husdyrbruget i denne miljøgodkendelse.

Skive Kommune vurderer herefter, at miljøkonsekvensrapporten er udarbejdet efter husdyrloven. Beskrivelser og vurderinger er fyldestgørende, og med de stillede vilkår vil der ikke være væsentlige negative konsekvenser ved landbruget.

7. Dispensation

Der er ikke søgt om dispensation i forbindelse med denne godkendelse. Poltestalden overholder ikke afstandskrav til naboskel på 30 meter. Da poltestalden blev etableret, var afstandskravet 15 meter. Den faktiske afstand fra poltestald til naboskel er 15 meter. Der er ingen ændringer i poltestalden i forhold til nudrift, og Skive Kommune vurderer derfor, at der ikke skal søges om dispensation til poltestalden i forbindelse med denne godkendelse.



8. Udnyttelse, kontinuitet og retsbeskyttelse

Udnyttelse

Godkendelsen er udnyttet for de eksisterende stalde. Derfor er produktionstilladelsen fremover produktionsareal.

Drægtighedsstalden skal etableres inden 6 år efter, at godkendelsen er meddelt. "K1, K2 Klimastald" skal ændres inden 6 år efter at godkendelsen er meddelt. Gyllebeholder 2 skal forsynes med fast overdækning, inden "K1,K2 Klimastald" ændres til "Søer, diegivende".

Opsættende virkning

Der er ingen byggeri i det åbne land. Hvis tilladelsen påklages, så må den udnyttes før den endelige afgørelse fra Miljø- og Fødevareklagenævnet, medmindre Miljø- og Fødevareklagenævnet bestemmer andet.

Kontinuitet

Hvis godkendelsen ikke udnyttes fuldt ud i 3 på hinanden følgende år, så bortfalder den del, der ikke udnyttes. Et produktionsareal bliver udnyttet fuldt ud, når mindst 25 % af arealet udnyttes med mindst 50 % af det mulige indenfor rammerne af dyrevelfærdskrav eller andre relevante krav.

Retsbeskyttelse

Der er 8 års retsbeskyttelse efter at godkendelsen er meddelt. Vilklårene kan dog til enhver tid ændres, hvis der er fremkommet nye oplysninger om forureningens skadelige virkning, hvis forureningen medfører skadevirkninger, der ikke kunne forudses ved godkendelsens meddelelse, eller hvis forureningen i øvrigt går ud over det, som blev lagt til grund ved godkendelsens meddelelse.

Revurdering

Godkendelsen skal revurderes 8 år efter, at den meddelt. Herefter skal den revurderes minimum hvert 10. år. Hvis der vedtages nye BAT-konklusioner for branchen, så skal BAT være implementeret på husdyrbruget senest 4 år efter offentliggørelsen af BAT-konklusionen.

Skive Kommune forventer at revurdere denne godkendelse første gang i 2031.

Anden lovgivning

Der er ikke søgt om godkendelse af andre aktiviteter efter husdyrloven eller miljøbeskyttelsesloven.

Vi gør derfor opmærksom på, at godkendelse ikke omfatter tilladelser efter anden lovgivning. Så eventuelle byggetilladelser, afledning af tagvand, afledning af spildevand mm skal søges særskilt.

Vi gør også opmærksom på, at Museum Salling vil deltage ved udgravning til den nye stald. Derfor skal de kontaktes inden gravearbejdet går i gang.



9. Høring, offentliggørelse og klagevejledning

Partshøring af ansøger

Ansøger har haft udkast til afgørelsen i partshøring fra den 11. september 2023 til den 16. oktober 2023. Ansøger ikke indsendt bemærkninger til afgørelsen.

Orientering af naboer

Naboer, der har beboelse på nabomatriklen eller beboelse, der ligger indenfor lugtkonsekvensradius på 652 meter fra produktionen er blevet hørt i 30 dage om udkast til miljøgodkendelse.

Følgende naboer har fået godkendelsen i høring fra den 11. september 2023 til den 16. oktober 2023.

- Batumvej 1
- Batumvej 10A
- Batumvej 11
- Batumvej 12
- Batumvej 13
- Batumvej 14
- Batumvej 2
- Batumvej 2A
- Batumvej 3
- Batumvej 4
- Batumvej 6
- Batumvej 7
- Batumvej 9A
- Gl. Åstedvej 10
- Gl. Åstedvej 2
- Gl. Åstedvej 23A
- Gl. Åstedvej 50
- Gl. Åstedvej 6
- Ll. Thorumvej 25
- Skoletoften 11
- Skoletoften 13
- Skoletoften 2
- Skoletoften 9
- Østergårdsvej 12
- Åsted Byvej 50

Skive Kommune har derudover vurderet, om der er flere naboer, der skal orienteres om sagen. Naboer i husdyrlovens forstand defineres som ejere af ejendomme, der matrikulært grænser op til den ejendom, hvorpå anlægget er beliggende. Naboer skal orienteres, medmindre kommunen skønner, at det der er søgt om, har underordnet betydning for naboen. Det er kommunens opfattelse, at såfremt der på de tilstødende matrikler ikke er bebyggelse på både husdyrbrugets og nabovens matrikel, så har det ansøgt som udgangspunkt underordnet betydning. Ud fra den betragtning er der ikke foretaget orientering af flere naboer.

Naboerne har ikke indsendt bemærkninger til godkendelsen i høringsperioden.

Orientering af andre

Følgende interessenter og andre interesserede er blevet hørt i 30 dage om udkastet til miljøgodkendelsen.

- Kulturarvsstyrelsen
- Museum Salling
- Styrelsen for Patientsikkerhed, Tilsyn og Rådgivning Nord
- Danmarks Fiskeriforening
- Ferskvandsfiskeriforeningen
- Forbrugerrådet
- Arbejderbevægelsens Erhvervsråd
- Danmarks Naturfredningsforening
- Danmarks Sportsfiskerforbund
- Rådet for Grøn Omstilling
- Friluftsrådet
- Dansk Ornitologisk Forening
- Greenpeace
- Sønderjysk Miljørådgivning ved Knud Damgaard Christensen

Interessenterne har ikke indsendt bemærkninger til udkastet i høringsperioden.

Offentliggørelse

Denne afgørelse bliver annonceret offentligt på Skive Kommunes hjemmeside 17. oktober 2023 med en klagefrist på 4 uger.



Klagevejledning og søgsmål

Hvis du ønsker at klage over denne afgørelse, kan du klage til Miljø- og Fødevareklagenævnet. Klagen skal indgives inden 14. november 2023.

Du klager via Klageportalen, som du finder via naevneneshus.dk, www.borger.dk eller www.virk.dk. Du logger på Klageportalen med NEM-ID. En klage er indgivet, når den er tilgængelig for Skive Kommune via Klageportalen. Når du klager, skal du betale et gebyr på 900,- kr. for borgere og 1.800,- kr. for virksomheder, organisationer og offentlige myndigheder.

I Klageportalen sendes din klage automatisk først til Skive Kommune. Hvis Skive Kommune fastholder afgørelsen, sender Skive Kommune klagen videre til behandling i nævnet via Klageportalen. Du får besked om videresendelsen.

Miljø- og Fødevareklagenævnet afviser din klage, hvis du sender den uden om klageportalen, medmindre du er blevet fritaget for brug af klageportalen. Hvis du ønsker at blive fritaget for at bruge klageportalen, skal du sende en begrundet anmodning via mail til Miljø- og Fødevareklagenævnet. Nævnet afgør herefter, om du kan fritages for at bruge klageportalen. Se betingelserne for at blive fritaget på naevneneshus.dk

Du kan få afgørelsen prøvet ved domstolene. Det skal ske senest 6 måneder efter, afgørelsen er meddelt.

Liste over interessenter

- Kulturarvsstyrelsen
- Museum Salling
- Embedslægeinstitutionen Midtjylland
- Danmarks Fiskeriforening
- Ferskvandsfiskeriforeningen
- Forbrugerrådet
- Arbejderbevægelsens Erhvervsråd
- Danmarks Naturfredningsforening
- Danmarks Sportsfiskerforbund
- Rådet for Grøn Omstilling
- Friluftsrådet
- Dansk Ornitologisk Forening
- Greenpeace

Godkendelsen er udarbejdet af:

Skive Kommune
Byg og Miljø
Rådhuspladsen 2
7800 Skive

Tilsynsmyndighed:

Skive Kommune
Byg og Miljø
Rådhuspladsen 2
7800 Skive

Sagsbehandler: Kirsten Brødbæk
Kvalitetskontrol: Peder Key Jensen
Sagsnummer: GEO-2023-04179

Med venlig hilsen

Kirsten Brødbæk
Miljøtekniker



10. Beskrivelse og vurdering af husdyrproduktion på Batumvej 10, 7870 Roslev

Skive Kommune har i det nedenstående vurderet miljøpåvirkningen ved etableringen af dyreholdet. Beskrivelse af forholdene fremgår af ansøgningen, miljøkonsekvensrapporten og ved supplerende oplysninger. Vurderingerne foretages på baggrund af miljøkonsekvensrapporten, Skive Kommunes oplysninger om natur- og miljøforhold i området, og på områdets sårbarhed over for påvirkninger fra husdyrbruget. Der er inddraget oplysninger fra kommuneplanen og vand- og naturplanerne.

Indretning og drift

Miljøkonsekvensrapport – Ansøgers oplysninger og vurdering

Der søges en godkendelse efter §16 a i LBK 520 af 01/05/2019 til eksisterende stalde på ejendommen, dette ønskes for at opnå en større fleksibilitet i dyreholdet, herunder antal indenfor de enkelte dyrekategorier. Udover godkendelse af eksisterende stalde ansøges der om godkendelse til opførelse af ny drægtighedsstald.

Der vil samlet på ejendommen være et produktionsareal på 3.368 m².

Stalde og produktioner						
Staldnavn	Staldstørrelse (m ²)	Ventilation	Kildehøjde	Produktion	Antal måneder udegående	Produktionsareal (m ²)
Ansøgt drift						
FV1 klimastald	387	Mekanisk ventilation	6 m	(#601341) Smågrise. Toklimastald, delvis spaltegulv	0	286
GD1 Drægtighedsstald	252	Mekanisk ventilation	6 m	(#601345) Søer, golde og drægtige. Løsgående, delvis spaltegulv	0	169
L,D Løbe-Drægtighedsstald	910	Mekanisk ventilation	6 m	(#601351) Søer, golde og drægtige. Individuel opstaldning, delvis spaltegulv	0	316
				(#601349) Søer, golde og drægtige. Løsgående, delvis spaltegulv	0	430
KP klimapavillon	77	Mekanisk ventilation	6 m	(#601353) Smågrise. Toklimastald, delvis spaltegulv	0	68
FV2 Klimastald	186	Mekanisk ventilation	6 m	(#601370) Smågrise. Toklimastald, delvis spaltegulv	0	147
P Poltestald	245	Mekanisk ventilation	3 m	(#601371) Slagtesvin. Dybstrøelse, hele arealet	0	92
Ny drægtighedsstald	1086	Mekanisk ventilation	6 m	(#601426) Søer, golde og drægtige. Løsgående, delvis spaltegulv	0	947
D2 Drægtighedsstald	96	Mekanisk ventilation	6 m	(#605594) Søer, golde og drægtige. Løsgående, delvis spaltegulv	0	59
K1,K2 klimastald	388	Mekanisk ventilation	6 m	(#620925) Søer, diegivende. Kassestier, delvis spaltegulv	0	52
				(#605214) Søer, diegivende. Kassestier, delvis spaltegulv	0	336
F0,F1,F2,F3 Farestald	779	Mekanisk ventilation	6 m	(#605240) Søer, diegivende. Kassestier, delvis spaltegulv	0	554
Sum						3456

Skive Kommunes vurdering

Skive Kommune vurderer, at staldtyper og produktionsareal er indtastet korrekt. Staldtyper og størrelse vil kontrolleres på tilsyn fremover. Ventilationen i alle stalde (undtagen poltestald) er på tag eller i kip, og ventilationen er mekanisk. I poltestalden er ventilationen i væg, og derved er kildehøjden sat til 3 meter.

Der bliver gyllekøling i den nye drægtighedsstald. Derved overholdes BAT, når stalden etableres. For at overholde BAT ved renovering af K1K2, så overdækkes den ene gyllebeholder. Der er vilkår til, at gyllebeholderen skal overdækkes før renovering af K1K2.

Ejendommen ændres, så der fremover kan være flere søer og smågrisene sælges til en anden ejendom. Skive Kommune vurderer derfor, at en ny drægtighedsstald er erhvervsmæssigt nødvendigt for denne ejendom.

**Bygningmæssige ændringer og anlægsarbejde****Miljøkonsekvensrapport – Ansøgers oplysninger og vurdering**

Vaskepladsen vil blive etableret, når den nye stald bygges.

Ved byggeriet vil overskudsjorden blive på ejendommen, det skal bruges til afretning omkring den nye stald grundet terrænet. Tagvand bliver koblet på den eksisterende faskine.

Skive Kommunes vurdering

Skive kommune vurderer, at overskudsjorden ikke kræver landzonetilladelse ved afretningen, da det er erhvervsmæssigt nødvendigt for etableringen af stalden.

Det vil blive vurderet i forbindelse med byggetilladelsen, om der skal søges om nedsivningstilladelse til tagvandet fra den nye stald.

Skive Kommune har derfor ikke yderligere bemærkninger til anlægsarbejdet.

Uheld og driftsforstyrrelser**Miljøkonsekvensrapport – Ansøgers oplysninger og vurdering**

Mod sydvest og syd ligger nærmeste beskyttede vandløb. Vandløbet ligger inde i et §3 beskyttet område (mose og eng), der ligger ingen marker i omdrift umiddelbart op til vandløbet.

Ammoniakfordampningen holdes lav, ved etableringen af overdækning på gyllebeholder.

Der etableres ikke yderligere teknologier som reserve, hvis der er driftsstop på gyllekølingen. Der vil være fokus på service af gyllekølingssystemet, og sker der driftsstop bliver der med det samme tilkaldt service/reparation fra leverandøren.

Skive Kommunes vurdering

Skive Kommune vurderer, at beredskabsplanen og ovennævnte beskrivelse dækker over uheld og driftsforstyrrelse.

Produktionsareal**Skive Kommunes vurdering**

I bilagene er der oversigtstegninger over produktionsarealet i staldene. Der er stillet vilkår til produktionsareal og dyretype. Derudover stilles vilkår stalddtype i de enkelte stalde.

Drivgange, opsamlingsarealer, udleveringsrum og andre lignende områder (der ikke medregnes som produktionsareal) skal rengøres grundigt efter, at dyrene har forladt arealet. Rengøringen skal foretages senest:

- 4 timer efter, at dyrene har forladt arealet, hvis dyrene har daglig adgang til arealet.
- 12 timer efter, at dyrene har forladt arealet, hvis dyrene ikke har daglig adgang til arealet.

Afstandskrav**Miljøkonsekvensrapport – Ansøgers oplysninger og vurdering**

Husdyrbruget er placeret i landzone. Nærmeste enkeltbolig uden landbrugspligt er Batumvej 13 der ligger 340 meter nordøst for anlægget. Nærmeste beboelse som udløser samlet bebyggelse er Batumvej 6 ca. 510 m nordvest for ejendommens anlæg.

Der er ca. 2,7 km til nærmeste byzone syd for Selde.



Område	Afstandskrav	Afstand
Eksisterende eller kommuneplanlagt byzone eller sommerhusområde	50 meter	2,7 km til byzone jf. kommuneplanen.
Nærmeste samlede bebyggelse	50 meter	510 meter fra nærmeste staldbygning
Nabobeboelse	50 meter	340 meter, Batumvej 13
Kategori 1 og 2 natur	10 meter	Hhv. 2,3 km og 1,4 km

Skive Kommunes vurdering

Afstandene i henhold til § 8 er markeret i husdyrgodkendelse.dk. Skive Kommune vurderer, at afstandskravene i § 6, § 7 og § 8 i husdyrloven er overholdt.

Landskabelige værdier

Miljøkonsekvensrapport – Ansøgers oplysninger og vurdering

Det vurderes, at eksisterende anlæg er indpasset i landskabet og fremstår harmonisk i forhold til størrelse, placering og farvevalg. Den nye drægtighedsstald opføres i tilknytning til eksisterende bebyggelse på ejendommen og i tilsvarende farve og materialevalg som de eksisterende bygninger. Den bliver lavet i naturlige farver og materialer, søstenselementer, og mørk grå gavltrekanter. Den bliver samme højde som eksisterende stald, grundet det er en forlængelse af eksisterende bygning. Overdækningen bliver lavet i samme farve som gavltrekanter på den nye stald.

Det vurderes på den baggrund, at den nye drægtighedsstald vil fremstå i harmoni med det øvrige anlæg.

Området ligger i landzonen og i kommuneplanen indenfor område "særligt værdifulde landbrugsområder". Ejendommen er beliggende i et bølgende til storbakked morænelandskab. Agerlandskabet er præget af et intensivt agerlandbrug med relativt store markfelter, afgrænset af læhegn. Området rummer desuden spredt bevoksning og fritliggende gårde. Flere steder er gårdene lagt sammen til store landbrug.

Gårdanlægget er ikke placeret højt i landskabskurverne, således det er synligt fra længere afstand. Desuden findes der spredt opvoksede læhegn omkring ejendommen i de naturlige markskel. Læhegnene er med til at bryde billedet i landskabet og vil til dels dække for anlægget set fra forskellige vinkler.

Derudover er anlægget placeret indenfor følgende temaer, som ikke vurderes påvirket af nærværende ansøgning.

Resultat af søgningen:

Batumvej 10, 7870 Roslev (Åsted By, Åsted 8a)

Lokalplaner (1)



Bevaringsværdige landskaber (1)



Lavbundsarealer (1)



Skovrejsningsområder (1)



Særligt værdifulde landbrugsområder (1)



Økologiske forbindelser (1)



Kystnærhedszone (gældende) (1)





Bygning nr.	Anvendelse	Grundplan	Højde ca.	Materialer/farver
BBR1	Stuehus	176 m ²	4,6 m	Røde tagsten/facader i røde sten, træværk i lys farve
BBR2	Stald	400 m ²	5,3 m	Grå tagplader/facader i rød nuance sten
BBR3	Stald	330 m ²	7,6 m	Grå tagplader/facader i gul nuance
BBR4	Stald	280 m ²	7,3 m	Grå tagplader/facader i rød nuance sten
BBR5	Lade	506 m ²	7,5 m	Grå tagplader/facader i rød nuance sten
BBR6	Stald	1.975 m ²	7,5 m	Grå tagplader/facader i søstenselementer, mørk grå gavltrekanter

Beplantning:

Det forventes ikke, at der etableres ny beplantning i forbindelse med denne godkendelse.

Samlet set vurderes det, at den eksisterende bebyggelse, ikke vil forringe de landskabelige værdier i området. Det vurderes, at der ikke er behov for at stille særlige vilkår i forhold til beliggenhed og planmæssige forhold. Det vurderes endvidere, at anlægget er afskærmet og tilpasset godt i landskabet.

Skive Kommunes vurdering

Der er ved at blive lavet en landskabsplan for Skive Kommune indeholdende en analyse og vurdering af kommunens landskab. Planen formidler i dag kun 2 ud af kommunens 18 landskabsområder. Ejendommen ligger i Salling Lavbundslandskab. Dette område er der endnu ikke lavet plan for. Derfor vurderes ud fra tidligere landskabsanalyse. I Nordsalling veksler lavtliggende tørvejordssletter med storformede, udjævnede morænebakker. Orienteringen er fra sydøst mod nordvest. De fleste lavbundsområder er vidtstrakte, byggesfrie marker, mens arealanvendelsen andre steder er eng og mose. På morænebakkerne er jorden ofte sandet med en del læhegn og småbrug. Landskabet er et bølget plateau, der er omgivet af storformede bakkesider. Området er præget af spredte gårde og husmandssteder i et agerlandskab, stedvis med nord- sydgående læhegn.

Skive Kommune vurderer, at ejendommen ikke vil påvirke området negativt, da det er et område præget af landbrug, og bygningerne til landbruget ligger samlede ved ejendommen. Overdækningen af gyllebeholderen vil ikke påvirke landskabet negativt, da gyllebeholderen ligger ved staldene. Den ny drægtighedsstald etableres som en forlængelse af den eksisterende so-stald. Yderligere drægtighedsstier er erhvervsmæssigt nødvendige for en so-ejendom i udvikling.

Ejendommen ligger i kystnærhedszonen. Kystnærhedszonen er fastlagt i planloven og dækker som udgangspunkt kyststrækningen fra strandkanten og cirka 3 km ind i landet. Kystnærhedszonen er en planlægningszone, hvor kommunalbestyrelsen kan planlægge for bebyggelse og anlæg efter planlovens regler. Inden for kystnærhedszonen kan der udpeges udviklingsområder i kommuneplanen i overensstemmelse med de udviklingsområder, som er fastlagt i et landsplandirektiv herfor. De nationale planlægningsinteresser skal først og fremmest sikre, at kysterne friholdes for bebyggelse og anlæg, der ikke er afhængige af nærhed til kysten. Kystnærhedszonen hindrer ikke, at eksisterende landbrug udvides og udvikles. Skive Kommune vurderer derfor, at der kan bygges ny drægtighedsstald og overdækning af en gyllebeholder.

Derudover ligger ejendommen i et område udpeget til skovrejsning og særligt værdifuldt landbrugsområde. Disse udpegninger hindrer ikke et landbrug i at udvikle sig.

Umiddelbart syd for ejendommen ligger et område udpeget til bevaringsværdige landskaber og økologiske forbindelser. Da den nye drægtighedsstald stadig ligger udenfor områderne, så vurderer Skive Kommune, at udpegningerne ikke påvirkes af ejendommens udvidelse.

Kulturmiljø

Miljøkonsekvensrapport – Ansøgers oplysninger og vurdering

Det nærmeste beskyttede dige ligger cirka 75 meter nordvest for anlægget. Det vurderes at diget ikke vil påvirkes negativt af ansøgte godkendelse.



Der er 330 m til nærmeste gravhøje i nordlig retning, det vurderes, at godkendelsen ikke vil medføre negative konsekvenser for disse gravhøje.

Ejendommen er ikke beliggende indenfor sø-, å-, skov- og kirkebyggelinjer eller kirkeomgivelse mm.

Den nye tilbygning samt godkendelse af eksisterende stalde vil derfor ikke medfører nogen negativ påvirkning af ovenstående udpegninger.

Skive Kommunes vurdering

Museum Salling har ingen bemærkninger til placeringen af den nye stald. De vil dog gerne være til stede, når mulden fjernes, således, at de kan følge, om der dukker noget op. Skive Kommune vurderer, at kulturmiljøet ikke påvirkes af ændringerne på ejendommen.

Natur

Miljøkonsekvensrapport – Ansøgers oplysninger og vurdering

Der er følgende afstande til nærmeste områder med registreret natur:

- Kategori 1 natur: De nærmeste internationale naturbeskyttelsesområder er habitatområde nr. 221 Risum Enge og Selde Vig. Nærmeste habitatnaturtype er et overdrev indenfor førnævnte Natura 2000 område. Nærmeste kategori 1 natur ligger ca. 2,2 km nord for ejendommen.
- Kategori 2 natur: Nærmeste kat. 2 natur er et overdrev ca. 1.400 m øst for anlægget.
- Kategori 3 natur: Nærmeste område er en mose indenfor 200 meter fra anlægget.

Til nærmeste kategori 1 naturområde er totalbelastningen beregnet til 0,0 kg N/ha. Der skal ikke regnes med kumulation fra andre ejendomme. Kravet til denne kategori uden kumulation med andre ejendomme, er maksimalt 0,7 kg N/ha i totalbelastning, kravet er dermed overholdt.

Nærmeste kategori 2 natur er et overdrev, der er beskyttet af naturbeskyttelseslovens §3, og som er større end 2,5 ha. Totalbelastningen af dette område er beregnet til 0,1 kg N/ha. Kravet til denne kategori er maksimalt 1,0 kg N/ha i totalbelastning, kravet er dermed overholdt.

Kategori 3 natur modtager maksimalt 0,9 kg N/år/ha i merbelastning. Kravet til denne kategori er maksimalt 1,0 kg N/ha i merbelastning, hvilket er overholdt.

Beregningerne på naturområderne fremgår herunder:

Overzicht af naturpunkter ? i

Navn:	Kategori:	Opretter:	Kumulation:	Ruhed natur:	Merdeposition (kg N/ha/år):	Totaldeposition (kg N/ha/år):	
§3 eng	Kategori 3	Ansøger	0	Bn	1,1	0,8	2,8
mose 3	Kategori 3	Ansøger	0	Bn	0,7	0,5	2,0
mose 2	Kategori 3	Ansøger	0	Bn	0,9	0,5	2,6
mose sydvest	Kategori 3	Ansøger	0	Bn	0,4	0,3	1,3
mose	Kategori 3	Ansøger	0	Bn	0,9	0,5	2,7
Habitatnatur mod nord	Kategori 1	Ansøger	0	Mk	0,0	0,0	0,0
Overdrev mod øst	Kategori 2	Ansøger	0	Mk	0,0	0,0	0,1
Skov mod sydvest	Kategori 3	Ansøger	0	S	0,1	0,1	0,3

Alt i alt vurderes det, at natur ikke vil påvirkes negativt som følge af det ansøgte – jf. beskrivelsen ovenfor. Afstanden er stor til kvælstoffølsom natur, og konkrete depositionsregninger i IT-ansøgningen viser, at gældende kriterier for maksimal kvælstofbelastning er overholdt.

Skive Kommunes vurdering

Der er en samlet ammoniakemission fra husdyrbruget på 3.308,9 kg NH₃-N/år, som er en forøgelse i forhold til nudriften på 802,6 kg NH₃-N/år og 8-års driften på 1.052,3 kg NH₃-N/år.

Miljøkonsekvensrapporten beskriver påvirkningen og konsekvensen for udvidelsen til naturområder - kategori 1, 2 og 3 natur. Overdrevet øst for ejendommen, der er beregnet som nærmeste kategori 2 natur er på 2,1 ha. Derved er den ikke omfattet af kategori 2. Men da der ikke er øvrige kategori 2 natur nærmere, så er det ikke relevant at regne ammoniakdeposition til andre områder.

Der ligger e eng umiddelbart vest for ejendommen. Merbelastning til området bliver maksimalt på 1,1 i forhold til 8-årsdriften og 0,7 i forhold til nudriften. Skive Kommune har lavet beregninger i husdyrgodkendelse.dk, der viser, hvor grænsen for en deposition på 1 kg er:





Arealet der modtager over 1 kg NH₃-N, har ofte været anvendt til fangfolde og fodring. Derfor vurderer Skive Kommune, at en merdeposition på maksimalt 1,1 kg til dette område ikke vil medføre en tilstandsændring af området.

Skive Kommune vurderer, at der i miljøkonsekvensrapporten er vurderet på alle andre relevante naturområder, og udvidelsen på grisebruget vil ikke påvirke naturområder og habitatområder væsentligt. Det indsættes gyllekøling i den nye drægtighedsstald og gyllebeholder 2 overdækkes for at reducere ammoniakbelastningen fra ejendommen.

Natura 2000-områder

Skive Kommunes vurdering

Der er foretaget en vurdering af, om produktionsudvidelsen kan påvirke Natura 2000-områder væsentligt. Nærmeste Natura 2000-område er Habitatområde 221 - Risum Enge og Selde Vig. Afstanden hertil er ca. 2,2 km.

Området består af Selde Vig (marine del) og strandengene omkring vigen (Risum Enge). Oven for strandengene findes skrænter med hhv. overdrev på kalkrig eller sur bund. Inden for habitatområde 221 ligger fredning 783-12: Risum enge. Hovedformålet med fredningen er at bevare strandengene med sjældne plantearter (Benbræk, Klokke-Ensian, Sort Skæne og Dværgulvefod) samt de karakteristiske arter for strandenge.

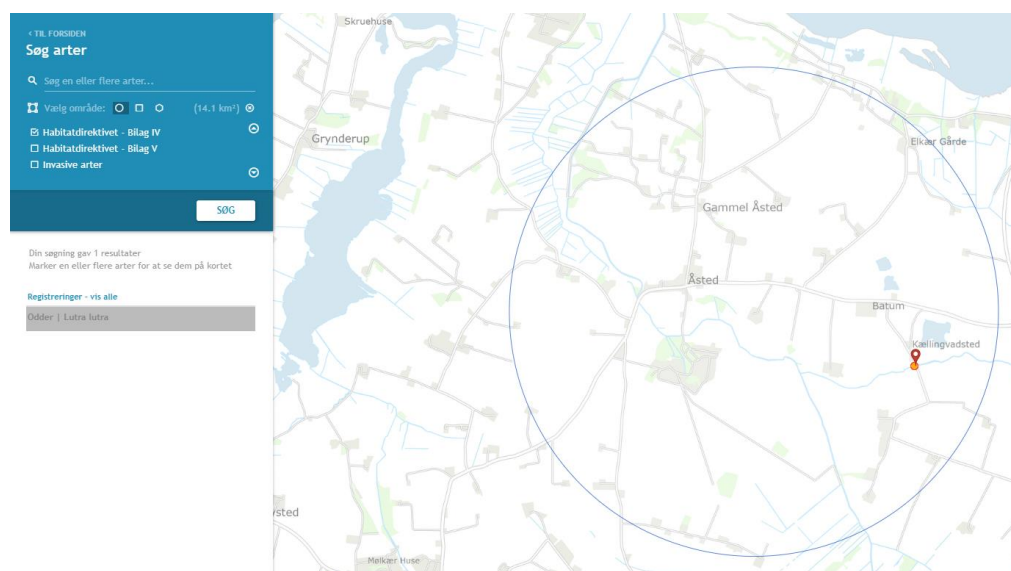
Da ejendommens samlede ammoniakpåvirkning af området efter produktionsudvidelse er beregnet til 0,0 kg N/ha/år, vurderes det, at Natura 2000-området ikke vil blive påvirket af en produktionsudvidelse på ejendommen.

Bilag IV arter

Skive Kommunes vurdering

Arter beskyttet ifølge habitatdirektivets bilag IV må ikke indfanges, slås ihjel eller forstyrres med vilje, deres yngle- eller rasteområder må ikke beskadiges eller forstyrres.

Der er ifølge Faglig rapport fra DMU nr. 635, 2007, Håndbog om dyrearter på habitatdirektivets bilag IV samt Forvaltningsplan for flagermus (2013) registeret følgende bilag IV-arter i området omkring projektet: Vandflagermus, Sydflagermus, Damflagermus, Odder, Markfirben, Stor vandsalamander, Spidssnudet frø og Strandtudse.



I Hinnerup Å er der registreret Odder. Odderen holder til ved vandløb. Ændringerne på husdyrbruget vil ikke påvirke vandløbet, da der er næsten 200 meter fra bygninger og gødningsopbevaringsanlæg til vandløbet.

Skive kommune har ikke kendskab til andre bilag IV arter i indenfor 2 km fra husdyrbruget.



Det vurderes derfor, at hverken yngle- eller rasteområder for bilag IV-arter påvirkes væsentligt af ændringer og udvidelser på ejendommen.

Jord og grundvand

Miljøkonsekvensrapport – Olietanke - Ansøgers oplysninger og vurdering

Der findes følgende olietanke på ejendommen:

- Olietank på 1800 l fra 2009, tanken er en overjordisk tank placeret indendørs til dieselolie.

Miljøkonsekvensrapport – Olier, kemikalier og pesticider - Ansøgers oplysninger og vurdering

Der opbevares olie og kemikalier på ejendommen. Affald håndteres efter Skive kommunes retningslinjer og bortskaffes til enten genbrugsstation eller godkendt aftager.

Affald fra veterinære lægemidler, hvis der er affald herfra, afleveres det på genbrugsplads. Medicinrester og tom emballage afhændes til kommunens modtageordning for farligt affald.

Skive Kommunes vurdering

Der er stillet vilkår til opbevaring af olier og kemikalier. Derudover er der lavet en beredskabsplan for ejendommen.

Miljøkonsekvensrapporten beskriver og vurderer opbevaringen, håndteringen og bortskaffelsen af olier og kemikalier. Skive Kommune vurderer herudfra og på baggrund af de stillede vilkår, at der ikke er væsentlig risiko for forurening af jord og grundvand.

Overfladevand

Miljøkonsekvensrapport tag- og spildevand – Ansøgers oplysninger og vurdering

Tagvand bliver koblet på eksisterende faskine, som er tegnet på situationsplanen.

Vaskepladsen bliver lavet i forbindelse med udvidelsen af byggeriet.

Miljøkonsekvensrapport gyllehåndtering og -opbevaring – Ansøgers oplysning og vurdering

Opbevaringskapaciteten på ejendommen er følgende:

- Gyllebeholder fra 1989 på 943 m³
- Gyllebeholder fra 2005 på 2.000 m³
- Gyllekanaler ca. 550 m³
- Kapacitet i alt 3.493 m³.

Der produceres ca. 6.550 m³ gylle. (Beregnet ud fra maksimal belægning indenfor dyrevelfærdskravene.)

$6.550 / 12 \times 9 = 4.912 \text{ m}^3$, der opbevares minimum 1.650 t på andre ejendomme, kravet om 9 måneders opbevaringskapacitet er dermed overholdt.

Mængden af gylle er beregnet ud fra hvor mange dyr, der vurderes plads til på anlægget ud fra dyrevelfærdskravene. Det er beregnet ud fra 800 søer med smågrise og polte.

Skive Kommunes vurdering

I forbindelse med ansøgning om byggeriet vil der blive indsendt ansøgning om udledning af tagvand fra de nye bygninger. Vaskepladsen skal overholde krav i vaskepladsbekendtgørelsen, hvis den skal anvendes til vask af sprøjter. I øvrigt kan byggebladet for vaskepladser anvendes.

Produktionsarealet er i lukkede stalde. Flydende husdyrgødning opbevares dels i gyllebeholderne på ejendommen, og i en lejet beholder, når so-antallet øges.

Skive Kommune vurderer, at beholderkontrolbekendtgørelsen, husdyrgødningsbekendtgørelsen, 9 måneders opbevaringskapacitet og vilkår til håndtering af husdyrgødning er tilstrækkeligt, så risikoen for forurening af overfladevand undgås, og gyllen kan udbringes på de mest optimale tidspunkter for planterne, og derved undgår nedsivning til grundvand.

Lugt

Miljøkonsekvensrapport – Ansøgers oplysninger og vurdering

Den væsentligste lugt stammer fra staldene og spredes via ventilationssystemet. Nærmeste naboejendom er beliggende 397 meter (vægtet gennemsnitsafstand) fra driftsbygningerne. Samlet



bebyggelse og fremtidig byzone er beliggende henholdsvis 550,5 meter og 2725,9 meter (vægtet gennemsnitsafstand) fra driftsbygningerne.

Der har ikke tidligere været problemer med klager fra naboer.

Geneafstanden er beregnet til 149,6 m for nabo, 265,9 m for samlet bebyggelse og 473 m for byzone/sommerhusområde.

I husdyrgodkendelse.dk er der udarbejdet lugtberegninger.

Samlet resultat af lugtberegning ? i

Bebyggelse	Kumulation	Model	Ukorrigeret geneafstand (m)	Korrigeret geneafstand (m)	Vægtet gennemsnitsafstand (m)	Genekriterie overholdt
Batumvej 13	0	FMK	149,6	149,6	397,4	Ja
Batumvej 6	0	FMK	265,9	265,9	554,4	Ja
Lindum By, Selde	0	FMK	473	473	2726,1	Ja

Skive Kommunes vurdering

Lugtberegningerne er foretaget i husdyrgodkendelse.dk. Skive Kommune vurderer, at lugt er beskrevet i miljøkonsekvensrapporten.

Støj

Miljøkonsekvensrapport – Ansøgers oplysninger og vurdering

Beskrivelse af støjkloder

Der kan forekomme støj fra:

- Ventilationsanlægget
- Højtryksrensere, som primært anvendes indendørs
- Foderanlæg i foderlade

De fleste støjkloder er placeret i lukkede bygninger. Herudover vil der forekomme støj ved transport til og fra ejendommen.

Driftsperiode for støjkloder

- Ventilationsanlæg: Kører efter behov hele døgnet
- Højtryksrensere: en gang om ugen.
- Foderanlæg: Dagligt

Tiltag mod støjkloder

Flere af støjkloderne er placeret i lukkede bygninger, fx højtryksrensere og foderanlæg. Det forsøges så vidt muligt at holde støjperioden inden for normal arbejdstid.

Vurdering

Arbejdsgange, der kan give anledning til støj, ændres ikke og det vurderes derfor, at gener i forbindelse med støjende aktiviteter er af meget begrænset karakter. Ligeledes er støjende aktiviteter fra det eksisterende anlæg af begrænset karakter. Størstedelen af støjkloderne er placeret i lukkede bygninger og vil ikke kunne påvirke nabobeboelse grundet afstanden.

Skive Kommunes vurdering

Skive Kommune vurderer, at husdyrbrugets placering i forhold til naboer (nærmeste beboelse ligger over 300 meter fra anlæggene) betyder, at støj ikke vil medføre væsentlige gener. Derudover er der stillet vilkår til maksimalt støjbelastning fra husdyrbruget. Skive Kommune vurderer, at støjvilkårene kan overholdes ved normal drift på husdyrbruget.



Nærmeste fuglebeskyttelsesområde og Ramsarområde er Vejlerne og Løgstør Bredning, der ligger cirka 10 km nord for husdyrbruget. Vejlernes naturtyper omfatter lavvandede ferske søer, brakvandssøer, våde enge og store rørskove. Lokaliteten er den eneste ynglelokalitet for dværgmåge i Danmark og den vigtigste eller næstvigtigste for mange andre arter, bl.a. gråstrubet lappedykker, rørdrum, rørhøg, plettet rørvagtel, brushøne, stor kobbersneppe, engryle og sortterne.

På grund af afstanden til områderne vurderes det, at områdernes fugle ikke påvirkes af støj fra husdyrbruget.

Rystelse

Miljøkonsekvensrapport – Ansøgers oplysninger og vurdering

Der er ingen udendørs kompressorer på ejendommen. Alt foder er færdigblandet.

Skive Kommunes vurdering

Skive Kommune vurderer derfor, at det ikke er relevant, at stille vilkår til rystelser, og der ikke vil være væsentlige gener ved naboerne.

Støv

Miljøkonsekvensrapport – Ansøgers oplysninger og vurdering

Det vurderes, at håndtering af foder ikke vil medføre nævneværdige støvgener for omgivelserne, da foderet køres til ejendommen og læses af i fodersiloerne. Halm opbevares i markstakke.

Støv fra bedriftens interne transportere samt støv fra de forskellige transportere til og fra husdyrbruget, forventes ikke at blive mere hyppigt forekommende, end de er i den nuværende drift. Det skyldes primært, at antallet af transportere kun øges med en halv gang.

Støvgener fra ejendommen vil kunne optræde i meget tørre perioder, afgrænset til forår og efterår når der køres til og fra arealerne i forbindelse med udkørsel af gylle. Ligeledes vil der i høst kunne opstå støvgener, hvis der er meget tørt, når der køres på grusbelagte arealer. Høst er ligeledes en begrænset periode.

Det vurderes, at naboer til ejendommen ikke vil blive påvirket af støvgener, da der ikke køres på grusarealer direkte forbi naboer og omkringboende.

Samlet set vurderes det, at produktionsanlægget med tilknyttede aktiviteter generelt ikke vil give anledning til væsentlige støvgener ved de omkringliggende nabobeboelser. Arbejdsgange, der kan give anledning til støv, ændres ikke i forbindelse med udvidelsen, og ovennævnte tiltag til begrænsning af støvgener er effektive. Ligeledes er støvende aktiviteter fra det eksisterende anlæg af begrænset karakter.

Skive Kommunes vurdering

Skive Kommune vurderer, at miljøkonsekvensrapporten beskriver og vurderer støv tilstrækkeligt. Vi vurderer derfor, at naboer og omgivelser ikke vil blive væsentlig påvirket af støv.

Skadedyr og uhygiejniske forhold

Miljøkonsekvensrapport – Ansøgers oplysninger og vurdering

Bekæmpelse af skadedyr foretages efter anvisninger fra Aarhus Universitet, Institut for Agro økologi

I forbindelse med dyreholdet kan der forekomme gener fra skadedyr (rotter, mosegrise m.v.), som skal afhjælpes, samt gener fra fluer, som skal bekæmpes effektivt.

Det vurderes, at der kan være en risiko for opformering af fluer og andre skadedyr. Det er derfor vigtigt at der opretholdes en god hygiejne, og daglig rengøring er en væsentlig parameter til bekæmpelse af fluer. Desuden er det vigtigt, at der foretages biologisk bekæmpelse af fluer i gyllekanalerne i alle staldafsnit.

Fluegener

Biologisk og kemisk fluebekæmpelse foretages efter anvisninger fra Aarhus Universitet, Institut for Agro økologi. Der anvendes rovfluer i staldene.

Rottebekæmpelse

Bekæmpelse af rotter foretages efter anvisninger fra Aarhus Universitet, Institut for Agro økologi.



Desuden følges de forbyggende foranstaltninger, som er fastlagt i Bekendtgørelse om forebyggelse og bekæmpelse af rotter (BEK nr. 1686 af 18/12/2018)

Der er indgået sikringsordning med Kiltin.

Vurdering

Det vurderes, at der er taget de nødvendige forholdsregler for rotte og skadedyrs bekæmpelse for hele anlægget.

Skive Kommunes vurdering

Der er stillet vilkår til bekæmpelse af fluer og til renholdelse af udenoms områder. Skive Kommune vurderer derfor, at der ikke vil være væsentlige gener fra skadedyr.

Transport

Miljøkonsekvensrapport – Ansøgers oplysninger og vurdering

Der er en tilkørselsvej til gårdanlægget fra offentlig vej, som forgrener sig omkring de forskellige bygninger på ejendommen. Det vurderes, at der ved udkørsel fra anlægget er gode oversigtsforhold.

Der køres med husdyrgødning i vækstsæsonen. Til arealerne inden for ca. 6 km anvendes der typisk gyllevogne, der laster ca. 25 tons. Til arealer længere væk anvendes lastbiler, der laster ca. 40 tons.

Det årlige antal transporter med gylle ændres ikke, da smågrisene køres væk fra ejendommen, og en gyllebeholder overdækkes, så regnvand undgås. Det forventes ikke at blive en udfordring, da alle arealer er beliggende tæt på ejendommen, samt at vejnettet omkring ejendommen er i forholdsvis god stand.

Transporterne af korn vil primært foregå i høst, mens øvrige fodertransporter vil være jævnt fordelt hen over året og typisk foregå inden for alm. arbejdstid.

Det tilstræbes at holde kørslen i spidsbelastningsperioderne inden for normal arbejdstid.

Ejendommen ligger i et landområde, og de ejede arealer + hovedparten af de forpagtede arealer ligger samlet i landområdet. Det betyder, at gylle- og fodertransporter til og fra disse arealer foregår i landområde uden at berøre tæt beboede områder. Transporten af gylle til aftalearealer længere væk foregår med lastbil, som indgår naturligt i det samlede trafikbillede, uden at der vil være nævneværdige øgede gener for omgivelserne.



Transporttype	Antal transporter pr. år i nudrift	Antal transporter pr. år i ansøgt drift	Tidsinterval	Hyppighed	Forskel i antallet af transporter
Lastbiltransporter					
Døde dyr	52	52	Indenfor normal arbejdstid	1 gang/uge	0
Søer ind	3	6	Indenfor normal arbejdstid	3 gange om året	1 gang i ugen
Søer ud (slagt)	26	52		Hver anden uge	1 gang om ugen
Smågrise ud	26	52	Indenfor normal arbejdstid	Hver anden uge	1 gang i ugen
Foder, tilskudsfoder	30	40	Indenfor normal arbejdstid	2,5 gang i måneden	3 gange måneden
Gyllekørsler			Indenfor normal arbejdstid		
Traktortransporter					
Gyllekørsler	327	327	Indenfor normal arbejdstid	I sæson	uændret
Korn	50	50	Indenfor normal arbejdstid	I høst	uændret

Vurdering

Det vurderes, at gener af transporter vil være minimale på grund af anlæggets placering samt afstande til nabobeboelser. Hovedparten af transporter til og fra ejendommen vil foregå af Batumvej. Ved kørsel med gylle vil der køres på vejene omkring anlægget, dette er i en meget begrænset periode forår og efterår når der bringes gylle ud på markerne.

Det samlede antal transporter til og fra anlægget vurderes ikke at påvirke omkringboende.

Skive Kommunes vurdering

Ejendommen ligger ved en privat tilkørselsvej. Der er kun en tilkørselsvej. De fleste transporter foregår i dagtimerne. Derfor vurderer Skive Kommune, at der ikke skal stilles vilkår til transportveje.

Lysgener

Miljøkonsekvensrapport – Ansøgers oplysninger og vurdering

Udendørs lys tændes manuelt og tændes kun ved behov.

Skive Kommunes vurdering

Der er ingen nabobeboelser i nærheden. Derfor vurderer Skive Kommune, at der ikke skal stilles vilkår til lys.

Affaldsproduktion

Miljøkonsekvensrapport – Ansøgers oplysninger og vurdering

Fast affald

Generelt bemærkes, at al affald vil blive bortskaffet i henhold til kommunens affaldsregulativ.

Beskrivelse af opbevaringsforhold og anslåede affaldsmængder i nudrift og ansøgt produktion er vist herunder.



	Mængde nudrift (kg el. tons)	Mængde Ansøgt (kg el. tons)	Opbevaring	Bortskaffelse
Forbrændingseget affald.	3600 kg	3600 kg	• Container på ejendommen.	Affald bortskaffes i henhold til kommunens affaldsregulativ.
Jern	1 t/år	1 t/år	• Container på ejendommen.	Afhændes til skrothandler
Plastik				Afleveres pt. sammen med forbrændingseget affald grundet meget lille mængde.
Andet				

Småt brandbart bliver lagt i container (nummer 18) i situationsplanen, som tømmes 1 gang i måneden. Plastik, kanyler, spraydåser, medicinflasker, kemidunke, lysstofrør. bliver sorteret på ejendommen og bortskaffes på kommunens affaldsregulativ.

Spildolie bliver hældt i Beholderne det blev leveret i, og afhentet af professionelle.

Affaldshierarkiet: Ved at registrere affaldsproduktionen og derved skaffe sig et overblik over eventuelle indsatsområder, kan man minimere affaldsproduktionen. Bedriften er omfattet af reglerne i affaldsbekendtgørelsen, og affaldsproduktionen skal registreres efter de gældende regler. Affald skal håndteres og bortskaffes efter det til enhver tid gældende erhvervsaffaldsregulativ for kommunen, hvilket blandt andet betyder, at oplag af affald må ikke medføre forurening eller risiko for forurening af omgivelserne, herunder af jord, vandområder, grundvand, luft eller kloak, eller medføre uhygiejniske forhold.

Der spares på ressourcer således der ikke laves mere affald end højst nødvendigt, de ting der kan genbruges bliver genbrugt.

Affald aftages/afhentes af godkendt firma.

Det vurderes at affaldsmængden ligger indenfor det forventelige for en produktion af denne størrelse.

Affaldshierarkiet angiver, hvordan man som udgangspunkt opnår det bedste miljømæssige resultat, når man skal håndtere og behandle affald. Affald er i mange tilfælde en værdifuld ressource, og ved behandlingen skal det derfor overvejes, om affaldet kan forberedes til genbrug, eller om det kan genanvendes.

På nuværende tidspunkt afleveres plastik fx engangshandsker, papir og pap sammen med forbrændingseget affald, grunden til dette er at mængden ikke er ret stor, der er fx ikke større partier af plastik fra fx wrapballer.

Der kildesorteres på nuværende tidspunkt således at jern, kanyler, medicinglas, organisk affald og spraydåser afhændes kildesorteret.

Døde dyr

Døde dyr afhentes efter behov. Døde dyr kan ikke ses fra offentlig vej og overdækkes med kadaverkappe.

Døde dyr er placeret således, at de ikke ligger til gene for forbipasserende. Det vurderes at opbevaringen af døde dyr ikke medfører lugtgener eller uhygiejniske forhold.

Skive Kommunes vurdering

Ansøger forsøger at minimere affald, og ved affald bliver det kildesorteret.. Derfor vurderer Skive Kommune, at affaldshierarkiet er iagttaget.



Energi- og Vandforbrug

Miljøkonsekvensrapport – Ansøgers oplysninger og vurdering

Nudrift	
Årligt elforbrug	158.112 Kwh
Årligt forbrug af vand	9800 m ³

Ansøgt drift	
Årligt elforbrug	175.000 Kwh
Årligt forbrug af vand	10000 m ³

I både nudrift og ansøgt drift anvendes cirka 16.000 liter dieselolie.

Skive Kommunes vurdering

Der anvendes færdigfoder på ejendommen. Skive Kommune har ingen bemærkninger til vand- og energiforbruget på ejendommen.

11. BAT afsnit

Miljøkonsekvensrapport – Ansøgers oplysninger og vurdering

BAT betyder Best Available Techniques (Bedst Tilgængelige Teknik) og er en fællesbetegnelse for teknikker og teknologier, som kan begrænse forurening fra stalde eller lager. BAT- begrebet dækker endvidere over teknikker og teknologier til begrænsning af vand- og energiforbruget.

På et husdyrbrug er kvælstof, fosfor og ammoniak de væsentligste næringsstoffer, som kan give anledning til påvirkning af det omgivende miljø.

De mest betydende faktorer for omfanget af påvirkningen med næringsstoffer er valget af:

- Genetik
- Foderteknologi
- Staldindretning
- Opbevaring af husdyrgødning
- Management
- Udbringningsteknologi

Vejledende BAT- standardkrav (ammoniak)

BAT kravet for anlægget i forhold til ammoniaktabet er opfyldt.

Det samlede BAT krav er beregnet via husdyrgodkendelse.dk.

Der er beregnet en fordampning fra stalderne på 3.131 kg N og fra gyllebeholderen på 178 kg N

Teknologivalg til opfyldelse af krav om BAT (ammoniak)

Reduktionskravet vedr. ammoniak kan opnås ved en kombination af teknikker/ teknologier indenfor staldindretning og opbevaring af husdyrgødning.

Der etableres gyllekøling i den nye drægtighedsstald, og der påmonteres teltoverdækning på den store gyllebeholder.

Der er udarbejdet teknologiblade for følgende ammoniakreducerende teknikker/teknologier:

Søer

- Køling af gylle i svinestalde (< 30% ammoniakreduktion)
- Svovlsyrebehandling af so gylle (64% ammoniakreduktion)
- Luftrensning (70-90 % ammoniakreduktion)

Nedenfor beskrives valget af staldsystemer, miljøteknologier og fodringstiltag til opfyldelse af Miljøstyrelsens vejledende krav om BAT- standard vilkår.

Valg af staldsystemer



Størstedelen af produktionsarealet er indrettet med delvis spaltegulv, hvilket har en lavere ammoniakfordampning end drænet gulv og spalter.

Valg af miljøteknologi

I den nye drægtighedsstald etableres der gyllekøling, gyllekølingen vil reducere ammoniakfordampningen med 23%, se beregninger fra Klimadan i vedlagte bilag.

Der monteres teltoverdækning på den store (2.000 m³) gyllebeholder.

Valg af teknologi til opbevaring af husdyrgødning

I henhold til husdyrgødningsbekendtgørelsen skal der etableres fast overdækning på nye gyllebeholdere, med mindre, der kan opretholdes et naturligt tæt flydelag. Der skal altid etableres fast overdækning hvis en ny beholder placeres inden for en radius af 300 meter fra nærmeste nabo.

Der etableres ingen nye gyllebeholdere i forbindelse med nærværende ansøgning.

Renovering af eksisterende stalde

Der er ingen planer om renovering af eksisterende staldanlæg inden for den 8-årige periode, hvorefter kommunalbestyrelsen skal foretage den første regelmæssige revurdering af det miljøgodkendte. Årsagen hertil er, at staldene er velfungerende.

I klimastald K1 og K2, som ændres fra klimastald til farestald, ændres der i gyllekanalerne. Stalden er derfor i forhold til BAT, ansøgt som "Nyt (inkl. Renoveret) staldafsnit.

Bedste tilgængelige opbevaringsteknik

Husdyrgødning opbevares på følgende vis:

Gylle:

Beholderne er opført af bestandige og for fugtighed vanskeligt gennemtrængelige materialer. Beholderne er dimensioneret i forhold til kapaciteten, således at den kan modstå påvirkninger i forbindelse med omrøring, overdækning og tømning.

Gyllen omrøres kun forud for udkørsel af gylle. Ved pålæsning af gyllevogn anvendes læssekran påmonteret gyllevognen, denne anordning suger gyllen fra tanken over i gyllevognen, hvilket bevirker at spild undgås.

BAT- krav vedr. udbringning af husdyrgødning og udnyttelse af næringsstoffer i marken

De teknikker, der i marken kan reducere ammoniakfordampningen ved udbringning, er rettet mod at begrænse det tidsrum, i hvilket den mineralske del af kvælstofindholdet i gyllen er i kontakt med luften, eller sikrer, at den mineralske del forbliver på opløst form. Konkret omfatter det teknikker, der sørger for, at gyllen hurtigt kommer ned på eller i jorden, eller som giver gyllen en lavere PH- værdi (svovlsyrebehandling).

En stor del af de virkemidler, der kan reducere ammoniaktabet i forbindelse med udbringning af husdyrgødning er allerede implementeret via husdyrgødningsbekendtgørelsen, der fastsætter generelle regler for, hvornår og hvordan husdyrgødning må udbringes. For udbringning af husdyrgødning gælder således følgende:

- Regler for udbringningstidspunkter (forbud mod udbringning 200 m fra byområder på weekend- og helligdage)
- Gylle skal som minimum udbringes med slæbeslanger (bredspreddning forbudt)
- Gylle der udbringes på arealer uden etablerede afgrøder til høst skal være nedbragt senest 4 timer efter udbringning.
- Al udbringning af husdyrgødning på sort jord og græsmarker skal ske ved nedfældning eller en tilsvarende teknologi med samme ammoniakreduktionsprocent.

En yderligere reduktion af ammoniakfordampningen ved udbringning af husdyrgødning vil kunne nås ved krav om nedfældning af al husdyrgødning eller ved tilsætning af svovlsyre til husdyrgødningen.



Miljøstyrelsen har imidlertid vurderet, at de samfundsøkonomiske omkostninger ved nedfældning af husdyrgødning er uforholdsmæssigt høje, da nedfældning af husdyrgødning kan give skader på afgrøderne og dermed udbyttetab. Desuden vil nedfældning føre til øget udledning af drivhusgasser, da nedfældning af husdyrgødning er en mere krævende proces end alm. slangeudlægning, hvilket betyder et højere dieselforbrug. Tilsvarende vurderer Miljøstyrelsen, at svovlsyrebehandling af gylle er en uforholdsmæssig dyr teknologi at indføre alene af hensyn til miljøeffekten i marken.

På denne baggrund vurderer Miljøstyrelsen at gældende lovgivning vedr. udbringning er BAT.

Kvælstof er et vigtigt plantenæringsstof. Optimal udnyttelse af de tilførte næringsstoffer med husdyrgødningen medfører mindre udvaskning af kvælstof til grundvand og overfladevand. Teknikker til reduktion af kvælstof er derfor rettet mod at øge afgrødernes optagelse af kvælstof. Der er følgende teknikker:

- Teknikker til optimal fordeling af husdyrgødningen i marken
- Teknikker, som er målrettet mod at tilbageholde mineraliseret kvælstof i jorden udenfor afgrødernes vækstsæson
- Teknikker, som øger husdyrgødningens andel af mineralsk kvælstof i forhold til organisk kvælstof.

En stor del af de teknikker, der kan reducere udvaskningen af kvælstof i marken er allerede implementeret via husdyrgødningsbekendtgørelsen. Eksisterende lovgivning, der tager sigte på at reducere udvaskningen af kvælstof, er:

- Fastsatte harmonikrav (dvs. hvor meget husdyrgødning der må udbringes pr. ha).
- Regler for hvornår og hvordan husdyrgødning må udbringes.
- Regler for hvor meget kvælstof der må tilføres på den enkelte bedrift totalt.
- Regler for hvor stor en andel af kvælstoffet der skal udnyttes i husdyrgødningen.
- Krav om udarbejdelse af mark- og gødningsplaner samt gødningsregnskaber.

BAT- krav Energibesparende foranstaltninger

Energiforbruget afhænger af de driftsmæssige forhold på den enkelte ejendom, herunder hvilke teknologiske løsninger, der anvendes til begrænsning af forurening.

Miljøstyrelsen har ikke fastsat vejledende BAT- standardkrav vedr. energiforbrug.

Ifølge EU´s referencedokument for bedste tilgængelige teknikker (BREF) der vedrører intensiv fjerkræ- og svineproduktion er det BAT at anvende følgende:

- Optimering af udformningen af ventilationssystemet i mekanisk ventilerede stalde for at tilvejebringe god temperaturkontrol samt opnå minimumsventilation om vinteren. Undgåelse af modstand i ventilationssystemer gennem hyppigt eftersyn og rengøring af luftkanaler og fans.
- Anvende lavenergi-belysning.

Lys:

Lyset i staldene reguleres af ejer og ansatte, der vil kun være lys i staldene, når der er driftspersonale til stede.

I staldene er der etableret LED-belysning.

Udendørs belysning er sensorstyret.

Der er ikke opsat udendørs lamper på eksisterende anlæg, der kan medføre lysgener for omkringboende, dette vurderes på baggrund af den forholdsvis store afstand til omkringliggende ejendomme.

Der opsættes ikke projektører eller lignende på den nye stald.

Ventilation:

Ventilationsanlægget i etablerede stalde har trinløs regulering af luftmængden via frekvensregulering af ventilationsanlæggets elmotorer.

Som minimum vil der være en frekvensreguleret (trinløs) motor pr. staldafsnit, der kan ventilere efter behov. Frekvensregulering af ventilatoren giver den mest energieffektive drift.



Ventilationsanlægget vil blive rengjort jævnligt ved vask af staldene. Ved rengøring fjernes snavs mv. der kan yde modstand og forøge strømforbruget.

Ventilationen vil blive styret af et temperaturreguleret styringsystem, som sikrer, at ventilationen kører optimalt, både med hensyn til temperaturen i staldene og el-forbruget.

Der gennemføres et årligt eftersyn af ventilationsanlægget, som sikrer at det kører optimalt.

Der er p.t. ikke planer om at udskifte ventilationsanlægget i de eksisterende stalde. Vil der blive behov for det på et senere tidspunkt, vil der blive valgt et strømbesparende system, såfremt det er foreneligt med ventilationsbehovet i staldene.

Foderfremstilling:

Der fremstilles ikke foder på ejendommen, der anvendes udelukkende færdigfoder.

Udfodring:

Dimensioneringen af ejendommens udfodringssystem er energioptimeret, hvilket betyder, at der ikke bruges for meget energi på at pumpe foder rundt i rør med for stor eller for lille diameter.

Der anvendes centrifugalpumper i stedet for snækkepumper. Centrifugalpumper er mindre ressourcekrævende end snækkepumper, og er derfor med til at sænke energiforbruget.

Anlægget efterses og vedligeholdes jævnligt.

Transport:

Køretøjer vedligeholdes og tomgangskørsel undgås.

Varme:

Der er fokus på, brug af varmelamper i farestalden ikke er tændt længere end nødvendigt.

Kuldebroer undgås på anlægget som helhed, da det relativt nyt byggeri med effektiv isolation.

Der er god isolering af transmissionsledninger til varmt vand.

Samlet vurdering vedr. energibesparende foranstaltninger:

Ud fra ovenstående beskrivelse vurderes det, at det eksisterende anlæg lever op til BAT vedrørende energibesparende foranstaltninger. Særligt kan fremhæves, at ventilationsanlægget har trinløs regulering af luftmængden via frekvensregulering af ventilationsanlægget i alle stalde.

BAT-krav vandbesparende foranstaltninger

Vandforbruget afhænger af de driftsmæssige forhold på den enkelte ejendom.

Miljøstyrelsen har ikke fastsat vejledende BAT-standardkrav vedr. vandforbrug.

Ifølge referencedokument for bedste tilgængelige teknikker (BREF) der vedrører intensiv fjerkræ- og svineproduktion, er det BAT at reducere vandforbruget ved at udføre følgende:

- rengøring af dyrestald og udstyr med højtryksrensere efter hver produktionscyklus eller hver batch. Til svineopstaldning løber spulevand typisk ned i gyllesystemet, og det er derfor vigtigt at finde en balance mellem rengøring og brug af så lidt vand som muligt. I fjerkræstalder er det også vigtigt at finde balancen mellem rengøring og brug af så lidt vand som muligt.

- udførelse af regelmæssig kalibrering af drikkevandsanlægget for at undgå spild.
- registrering af vandbrug gennem måling af forbrug, og
- detektering og reparation af lækager.

Der anvendes følgende tiltag på ejendommen med henblik på vandbesparelse:

Vask af stalde

Ved vask af stalde anvendes iblødsætning, hvorefter staldene vaskes med højtryksrensere med koldt vand.

Der anvendes endvidere vandbesparende dyser.

Både iblødsætning og vask med højtryksrensere samt vandbesparende dyser reducerer vandforbruget ved vask.



Vanding af dyr

Der anvendes vandkopper i staldene, som ikke medfører spild af vand i samme omfang som drikkeventiler.

Overbrusningsanlæg

Der er etableret optimeret styring af overbrusningsanlæg. Det er BAT ikke at anvende mere vand, end hvad der er nødvendigt. Ved optimering af anlægget kører anlægget ikke unødigt, og forbruger derved ikke mere vand, end hvad der er nødvendigt. Også på overbrusningsanlægget anvendes vandbesparende dyser.

Vandrør og slanger i stalde

Der er etableret stophaner på alle vandslanger.

Staldene kontrolleres dagligt for utætheder på vandrør og små reparationer udføres med det samme.

Registrering af vandforbrug

Vandforbruget opgøres en gang om året i forbindelse med årsregnskabet.

Samlet vurdering vedr. vandbesparende foranstaltninger:

Ud fra ovenstående beskrivelse vurderes det, at den ansøgte husdyrproduktion, i eksisterende stalde med de ovenfor beskrevne tiltag lever op til kravene vedr. BAT i BREF-dokumentet. Der er valgt teknologier der er med til at reducere vandforbruget mest muligt. Bl.a. er der valgt vandbesparende dyser ved vask og overbrusning, og der er valgt drikke机场 i stedet for drikkeventiler.

Management på husdyrbruget

Management på ejendommen handler om at tilrettelægge arbejdet, så produktionen kører optimalt, samtidig med at forurening begrænses, og anvendelsen af hjælpestoffer minimeres.

Miljøstyrelsen har ikke fastsat vejledende BAT-standardkrav vedr. management.

I henhold til EU's BREF-notat af februar 2017 er godt landmandskab en vigtig del af BAT. I henhold til dokumentet er det BAT at:

- Identificere og implementere uddannelses- og træningsprogrammer for bedriftspersonale.
- Føre journal over vand- og energiforbrug, mængde af husdyrfoder, opstået spild og spredning af uorganisk gødning og husdyrgødning på markerne.
- Have en nødfremgangsmåde til at håndtere ikke planlagte emissioner og hændelser.
- Iværksætte et reparations- og vedligeholdelsesprogram for at sikre, at bygninger og udstyr er i driftsklar stand, samt at faciliteterne holdes rene.
- Planlægge aktiviteter på anlægget korrekt, såsom levering af materialer og fjernelse af produkter og spild.
- Planlægge gødsning af markerne korrekt.

På ejendommen anvendes følgende ledelses- og kontrolrutiner med henblik på styring af husdyrbrugets miljøforhold:

- Alle ansatte introduceres grundigt til nye arbejdsopgaver.
- De ansatte deltager i lovpligtige efteruddannelseskurser.
- Alle ansatte indgår i teams, hvor sammensætningen af erfarne og nyansatte skal sikre oplæringen.
- Der er udarbejdet en oplæringsplan
- Vand- og energiforbrug opgøres årligt i forbindelse med regnskabet.
- Der er opsat vandur.
- Der tilsendes månedligt opgørelse af elforbrug fra energiselskabet.
- Foderplaner revideres 1-2 gange om året med foderkonsulent for at sikre optimal foderudnyttelse.
- Staldene gennemgås dagligt med henblik på at opdage lækager.
- Der foretages løbende service på ventilationsanlæg/foderanlæg, elkabler og pumper af autoriseret installatør.
- Der foretages rengøring af stalde og ventilationsanlæg efter fastlagt plan.
- Anlæg og tekniske installationer renses, vedligeholdes og udskiftes i en sådan grad, at det sikrer korrekt brug og effekt.



- Gyllebeholderne følger reglerne for kontrol minimum hvert 10. år.
- Alle aktiviteter planlægges grundigt. Anlægget er indrettet på en logistisk optimal måde for transporter til og fra ejendommen såvel som den interne fordeling.
- Affald fjernes løbende fra ejendommen.
- Aftale med firma om rottebekæmpelse på ejendommen.
- Der føres journal over spredning af uorganisk gødning og husdyrgødning i form af det årlige gødningsregnskab. Regnskabet anvendes til at dokumentere husdyrbrugets størrelse og forbrug af gødning. Dette er lovkrav i Danmark.
- Der udtages jordprøver ca. hver 5. år som analyseres for bl.a. fosfor- og kalkindhold for at følge jordens fosforindhold og reaktionstal (pH).

Samlet vurdering vedr. management:

Ud fra ovenstående beskrivelse vurderes det, at husdyrbruget har fokus på management.

Det vurderes, at ejendommen med ovenstående driftsrutiner lever op til kravet om BAT vedr. management/godt landmandskab i henhold til BREF (referencedokument for bedste tilgængelige teknikker, der vedrører intensiv fjerkræ- og svineproduktion).

Egenkontrol

Husdyrbruget varetager selv en del af kontrollen med den daglige drift som er følgende:

- Der udarbejdes obligatorisk gødningsplan med efterfølgende gødningsregnskab
- Der er produktionsopgørelser i markbrug og dyrehold, driftsregnskab samt egne løbende registreringer.
- Gennemsyn af alle elinstallationer hvert 5. år.
- Vand- og elforbruget vil blive fulgt løbende med henblik på at lokalisere eventuelle opståede fejl samt vurdere på muligheden for at reducere forbruget.
- De tekniske installationer og hjælpemidler kontrolleres løbende for at imødegå driftsforstyrrelser og uheld.
- Der føres logbog over flydelag i gyllebeholder.
- 10 års kontrol af gyllebeholdere.
- Udarbejdelse af mark- og gødningsregnskab.
- Der udarbejdes kontrolplan, og føres logbog over afvigelser fra planen.

Skive Kommunes vurdering

Skive Kommune vurderer, at ansøger har forholdt sig til BAT. Beskrivelsen viser, at ansøger i praktisk sikrer, at energiforbrug, vandforbrug, foderforbrug, gylleopbevaring og lignende reducerer påvirkningerne af omgivelserne bedst muligt.

12. Alternativer

Miljøkonsekvensrapport – Ansøgers oplysninger og vurdering

Hvis der ikke gives godkendelse til det ansøgte, vil produktionen på ejendommen fortsætte efter gældende miljøgodkendelse. Dette vil medføre at beregningerne af emissionerne fra anlægget fortsat vil være efter gammel lovgivning og ikke efter nyeste opdaterede viden.

Hvis der ikke meddeles godkendelse, vil ejendommen fremadrettet være begrænset i at udvikle effektivitet i staldene grundet krav til godkendt antal dyr og ikke godkendt produktionsareal, som godkendelser gives efter i nugældende lovgivning. Det er nødvendigt at udvide antallet af søer for at opnå en rentabel forretning.

Skive Kommunes vurdering

Skive Kommune vurderer, at placeringen er den nye drægtighedsstald, er bedst muligt. Den placeres væk fra naboerne, og landskabeligt ligger den som en forlængelse af den eksisterende stald, og derved udgør bygningerne på ejendommen en helhed.



13. Ansøgtes forventede virkning på miljøet

Miljøkonsekvensrapport – Ansøgers oplysninger og vurdering

Befolkningen og menneskers sundhed

I forbindelse med ansøgt projekt udledes der ikke sundhedsskadelige stoffer som f.eks. tungmetaller eller dioxin. Det vurderes derfor, at projektet ikke vil medføre nogen påvirkning af menneskers sundhed.

Der vil ikke forekomme luftforurening eller forurening af vand, der kan påvirke befolkningen og menneskers sundhed.

I forbindelse med befolkning og menneskers sundhed påvirker anlægget mest med støv, støj, lugt og ammoniakemissionerne.

Reglerne for ammoniak og lugt er overholdt. Ved management og foranstaltninger, forventes det, at støj og støv ikke vil give anledning til nabogener.

Smittebeskyttelse

Smittebeskyttelse er både beskyttelse af besætningens egne dyr mod indførsel af smitsomme sygdomme, beskyttelse mod spredning af sygdomme mellem forskellige besætninger og beskyttelse mod spredning af zoonotiske smitstoffer fra besætninger til det omgivende samfund (zoonoser er sygdomme, der kan smitte mellem dyr og mennesker).

Der er regler om smittebeskyttelse for svinebesætninger med sundhedsrådgivningsaftale.

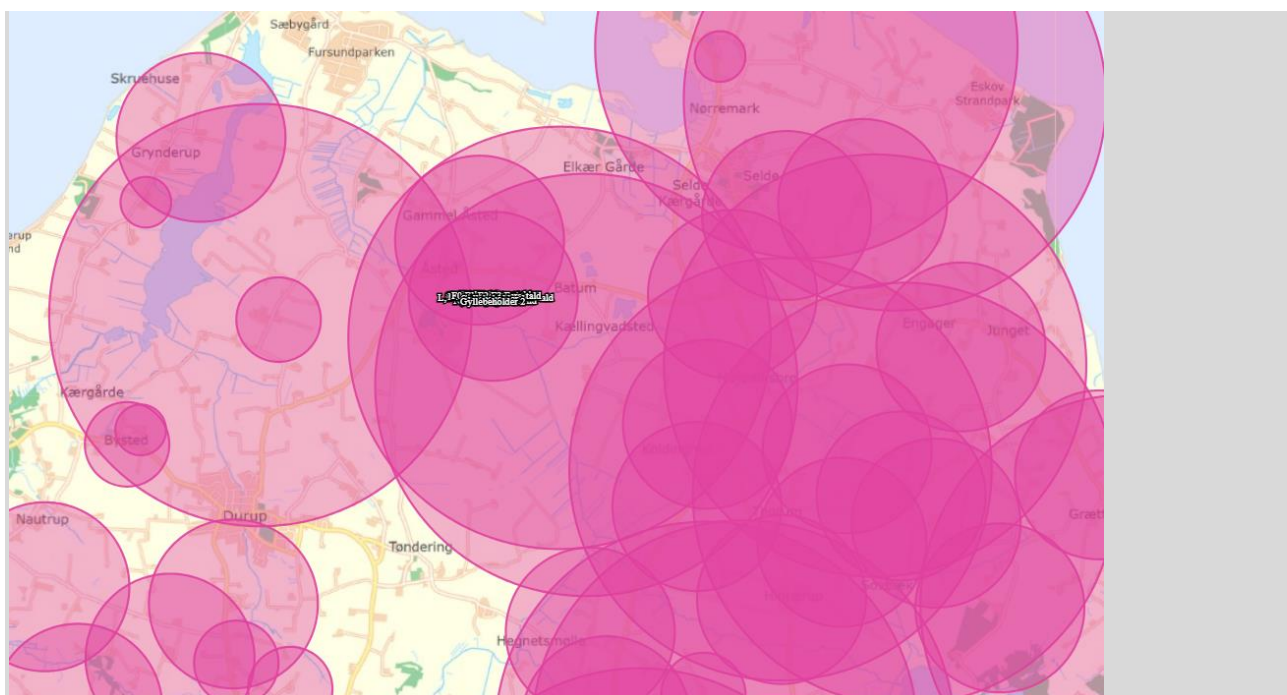
For svinebesætninger med sundhedsrådgivningsaftale gælder desuden særlige regler om zoonotisk smittebeskyttelse, hvor den besætningsansvarlige i samarbejde med besætningsdyrlægen skal udarbejde en zoonotisk smittebeskyttelsesplan, som har til formål at modvirke smittespredning fra besætningen.

Biologisk mangfoldighed

Nedenstående kortudsnit viser en illustration af husdyrtrykket i området omkring Batumvej 10.

Bilaget er udarbejdet på basis af de tilgængelige oplysninger om husdyrgodkendte ejendomme der findes via husdyrgodkendelse.dk.

Det skal i den forbindelse bemærkes, at der er visse usikkerheder vedrørende disse data, idet det ikke med sikkerhed er så stort et dyrehold som forventet (hvis godkendelserne ikke er udnyttet). Således kan den løbende strukturtilpasning i landbruget (afvikling/udvikling i husdyrholdet) være usikkert oplyst. Med baggrund i bl.a. oplysninger fra husdyrgodkendelse.dk vurderes det, at udvidelsen ikke – alene eller sammen med bidrag fra andre kendte ammoniakudviklinger – vil øge den samlede luftbårne kvælstofbelastning i området i uacceptabelt omfang.

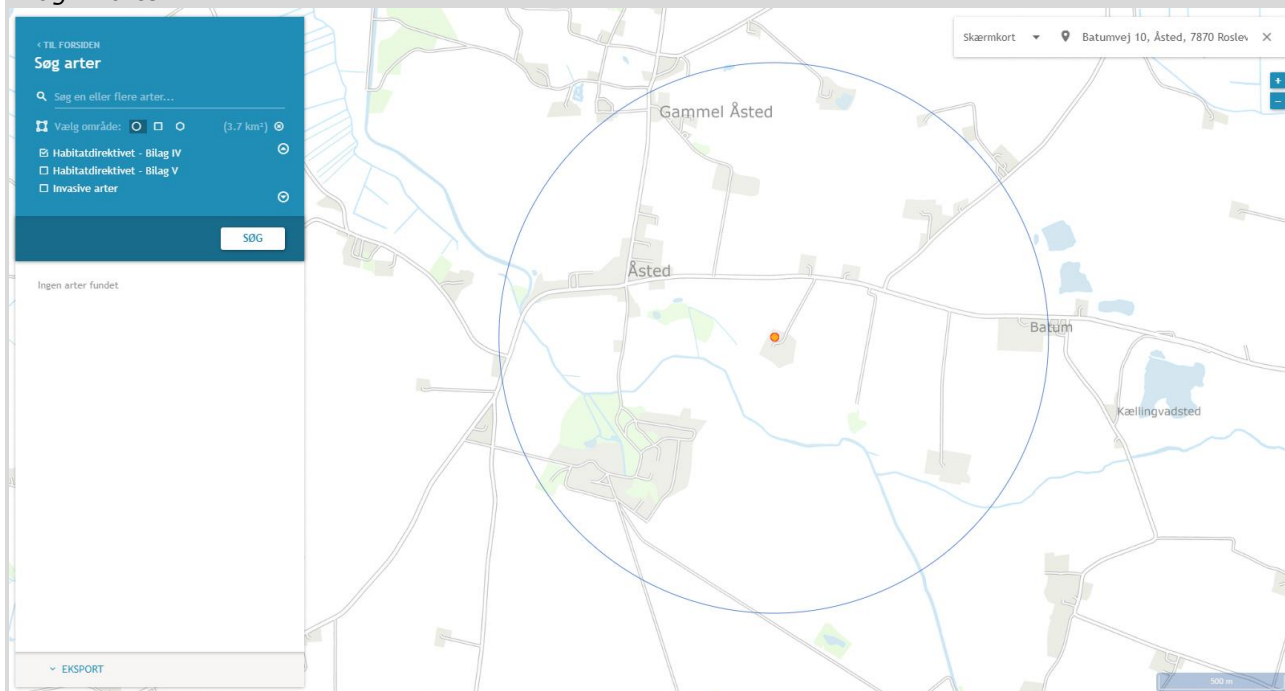


Ejendommen Batumvej 10 er placeret centralt i billedet. Lyserøde cirkler indikerer ammoniakfordampning fra andre husdyrhold. Jo større cirkel, jo mere ammoniak.

Beskyttelsen af natur omfatter natur af kategori 1, 2 og 3, disse tre kategorier af natur beskyttes mod ammoniak. Disse krav til totaldeposition og merdeposition fremgår af husdyrgodkendelse.dk, beregningerne er overholdt.

Ingen natur, omfattet af disse kategorier, vurderes derfor at blive påvirket af udvidelsen.

Bilag IV arter



Vurdering:

Der er ikke kendskab til bilag IV arter indenfor en radius af 1.000 meter fra anlægget, det vurderes derfor at godkendelsen ikke vil kunne påvirke bilag IV arternes levesteder. Levestederne vil ikke blive forringet, og dermed vil der ikke være negativ konsekvens for bilag IV arterne.

**Jordarealer, jordbund, vand, luft og klima**

Jordtypen på ejendommen er overvejende sandet jord JB 4.

Der er ingen lavbundsområder eller okkerklassificeringer på ejendommen.

Der er ikke registreret jordforurening på ejendommen.

Materielle goder kulturarv og landskabet

Det nærmeste beskyttede dige ligger ca. 75 meter nordvest for anlægget. Det vurderes at diget ikke vil påvirkes negativt af ansøgte godkendelse.

Der er ca. 330 m til nærmeste gravhøje i nordlig retning, det vurderes, at godkendelsen ikke vil medføre negative konsekvenser for disse gravhøje.

Godkendelsen vurderes derfor ikke at kunne påvirke diger eller gravhøje i lokalområdet.

Ved vurdering af samspillet mellem en eller flere af disse faktorer vurderes det ikke at give nogen øget risiko for påvirkninger.

Skive Kommunes vurdering

Ansøgers konsulent har lavet ovenstående miljøkonsekvensrapport. Skive Kommune vurderer miljøkonsekvensrapporten beskriver og vurderer de væsentligste miljøforhold ved driften og udvidelsen af svinebruget.

14. Ophør

Miljøkonsekvensrapport – Ansøgers oplysninger og vurdering

Den generelle praksis ved produktionsophør på et husdyrbrug er, at stalde, anlæg for opbevaring af foder, husdyrgødning, kemikalier og lignende vil blive tømt og rengjort.

Batumvej 10 er fremadrettet et IE-husdyrbrug og derfor omfattet af bestemmelserne i jordforureningsloven (LBK nr. 520 af 01/05/2019) om afhjælpning af jord- og grundvandsforurening ved ophør af driften af bestemte aktiviteter på listevirksomheder og husdyrbrug. Bestemmelserne fremgår af lovens kapitel 4b og indebærer bl.a., at driftsherren ved driftsophør skal vurdere jordens og grundvandet forureningstilstand som følge af aktiviteterne på husdyrbruget. Driftsherren skal i første omgang indsende et oplæg til miljømyndigheden (kommunen) om, hvordan den forestående vurdering kan foretages. På baggrund af driftsherrens oplæg vil miljømyndigheden give driftsherren påbud om, hvordan vurderingen skal foretages og en frist herfor.

Vurdering:

De til enhver tid gældende regler i bl.a. jordforureningsloven vil sikre, at der træffes de nødvendige foranstaltninger ved produktionsophør på husdyrbruget Batumvej 10 i Skive kommune.

Skive Kommunes vurdering

Skive Kommune vurderer, at de generelle regler i jordforureningsloven for ophør af IE-brug, og affaldsbekendtgørelsens-, husdyrgødningsbekendtgørelsens regler sikrer, at husdyranlæg ikke giver anledning til lugt-, flue- og skadedyrsgener.

15. Konklusion

Skive Kommune vurderer:

- At ansøger har truffet de nødvendige foranstaltninger til at forebygge og begrænse forureningen fra husdyrbruget.
- At ansøger sikrer, at råstoffer udnyttes optimalt.
- At affaldet fra husdyrproduktionen så vidt muligt genanvendes eller nyttiggøres.
- At grisebruget ikke påvirker naturen med dens bestande af vilde planter og dyr og deres levesteder.
- At værdifulde bebyggelser, kultur- og bymiljøer samt landskaber bevares.
- At de åbne kyster fortsat udgør en væsentlig natur- og landskabsressource.
- At husdyrbruget i øvrigt kan drives på stedet uden at påvirke omgivelserne på måde, som er uforenelig med hensynet til omgivelserne.



Husdyrproduktion på Batumvej 10, 7870 Roslev vil samlet set ikke give anledning til væsentlige påvirkninger/gener for natur-, kultur- og landskabsområder og omkringboende, idet Skive Kommune har stillet vilkår til driften.

16. Bilag oversigt

Bilag 1: Lovgivning og vejledning

Bilag 2: Situationsplan for Batumvej 10

Bilag 3: Gyllekøling

Bilag 4 – Plantegninger og beskrivelser af stalde



Bilag 1: Lovgivning og vejledning

Godkendelsens vilkår er meddelt med baggrund i kommunens vurderinger og i følgende af Miljøstyrelsens bekendtgørelser, vejledninger og orienteringer:

- Vejledning nr. 2/2001 Luftvejledningen
- Vejledning nr. 5/1984 Ekstern støj fra virksomheder
- Vejledning nr. 6/1984 Måling af ekstern støj fra virksomheder
- Vejledning nr. 34/2019 om kontrol af gyllebeholdere
- Vejledning nr. 31/2019 til bkg. om påfyldning og vask af sprøjter til udbringning af bekæmpelsesmidler
- Wiki-vejledningen – Miljøstyrelsens vejledning om godkendelse af husdyrbrug
- Vejledning nr. 6/2005 om håndhævelse af Miljøbeskyttelsesloven
- Faglig rapport vedrørende en ny lugtvejledning for husdyrbrug (dec. 2006)
- Vejledende retningslinjer for vurdering af lugt og begrænsning af gener fra stalde udgivet af FMK

Udover vilkårene i denne tilladelse er husdyrbruget underlagt bestemmelserne i gældende love og bekendtgørelser.

Udover Lov om husdyrbrug og anvendelse af gødning m.v. (lovbekendtgørelse nr. 520 af 1. maj 2019), kan bl.a. følgende af de heraf afledte bekendtgørelser, regulativer og forskrifter være relevante for husdyrbruget:

- Bek. nr. 443 af 26. april 2023 om godkendelse og tilladelse m.v. af husdyrbrug.
- Bek. nr. 2512 af 10. december 2021 om affald.
- Bek. nr. 2243 af 29. november 2021 om miljøregulering af dyrehold og om opbevaring af gødning.
- Bek. nr. 1025 af 30. juni 2023 om jordbrugsvirksomheders anvendelse af gødning.
- Bek. nr. 1536 af 9. december 2019 om miljøtilsyn.
- Bek. nr. 844 af 23. juni 2017 om miljøregulering af visse aktiviteter.
- Bek. nr. 1322 af 14. december 2012 om kontrol af beholdere til opbevaring af flydende husdyrgødning og ensilagesaft.
- Bek. nr. 2280 af 29. december 2020 om uddannelse og autorisation i forbindelse med køb, overdragelse og professionel anvendelse af bekæmpelsesmidler.
- Bek. nr. 1569 af 19. december 2022 om bekæmpelsesmidler.
- Bek. nr. 1401 af 26. november 2018 om påfyldning og vask m.v. af sprøjter til udbringning af plantebeskyttelsesmidler.
- Bek. nr. 1257 af 27. november 2019 om indretning, etablering og drift af olietanke, rørsystemer og pipelines.
- Skive Kommunes regulativ for erhvervsaffald.

Der kan i fremtiden vedtages nye bestemmelser, som vil kunne medføre andre regler for husdyrbrugets aktiviteter.



Bilag 2: Situationsplan for Batumvej 10, 7860 Spøttrup



**Bilag 3: Beregning på gyllekøling**

Johan Kaastrup
Martin Kaastrup
Batumvej 10
7870 Roslev

Beregnings ID (oplyses ved kontakt med Klimadan A/S): T54888

klimadan

Bemærk at nedenstående beregninger er Klimadans ejendom og ikke må udleveres til tredjemand uden forudgående aftale med Klimadan A/S.

Oversigt over miljø krav.

Køling af gylle reducerer ammoniakfordampningen fra stalden. Teknologien er beskrevet i Miljøstyrelsens

Teknologiliste 05.02.2018 omkring køling af gylle i svinestalde. Gyllekølingsanlægget er dimensioneret ud fra fremsendte plantegning.

Etablering af gyllekøling med træk og slip i alt.	840 m ²
Etablering af gyllekøling med linespil i alt.	0 m ²
Forventet reduktion i ammoniakfordampningen (træk og slip) ud fra beregnet varmebehov.	3,1 %
Forventet reduktion i ammoniakfordampningen (linespil) ud fra beregnet varmebehov.	0,0 %

Varmpumpeanlægget er dimensioneret efter varmebehovet og eventuelt med frikøling samt heatdump af varme for at opnå den forventede reduktion i ammoniakfordampningen samt sænkning af lugtemission.

Gennemsnitlig køleeffekt i gyllekummen. (Ammoniak reduktion)	31,8 W/m ²
Laveste køling på døgnbasis set over året. (Lugt reduktion).	1,5 W/m ²
Forventet reduktion i ammoniakfordampningen (træk og slip).	23,0 %
Forventet reduktion i ammoniakfordampningen (linespil).	0,0 %
Gennemsnitlig forventet reduktion i ammoniakfordampningen.	23,0 %
Forventet lugtreduktion. Bemærk kun staldafsnit med træk og slip.	1,1 %

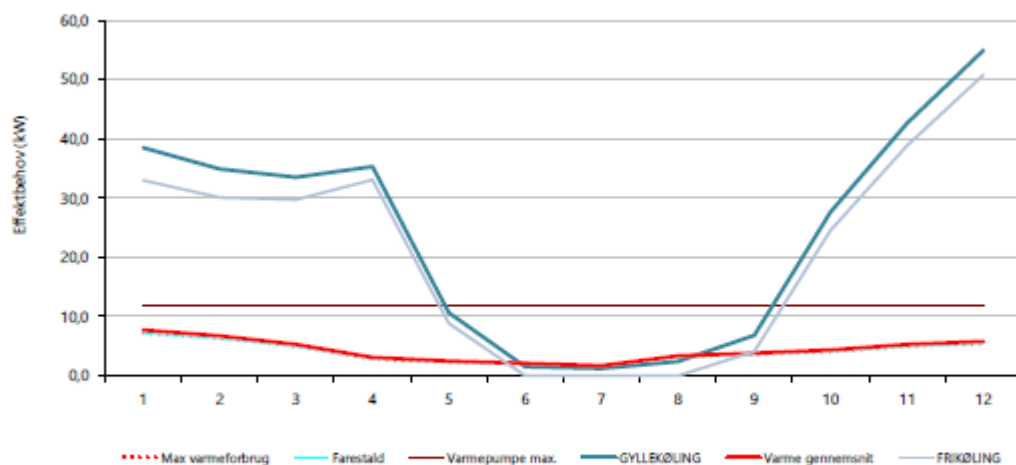
Energifordeling.

Varierende varmebehov over året.		Max. effektbehov.	Energibehov
Farestald	-	7,2 kW.	37.843 kWh.
Fast varmebehov over døgnnet.		Gennemsnitlig effektbehov.	Energibehov
Samlet behov.	-	7,2 kW.	37.843 kWh.

Det samlede energibehov svare til følgende.

4.452 ltr. Olie.

Bemærk at ovenstående beregninger er vejledende og er udført på baggrund af oplysninger fra kunden og erfaringstal fra Klimadan.



31-05-2023
Dato

Keld Bertelsen
Kontaktperson - Klimadan A/S

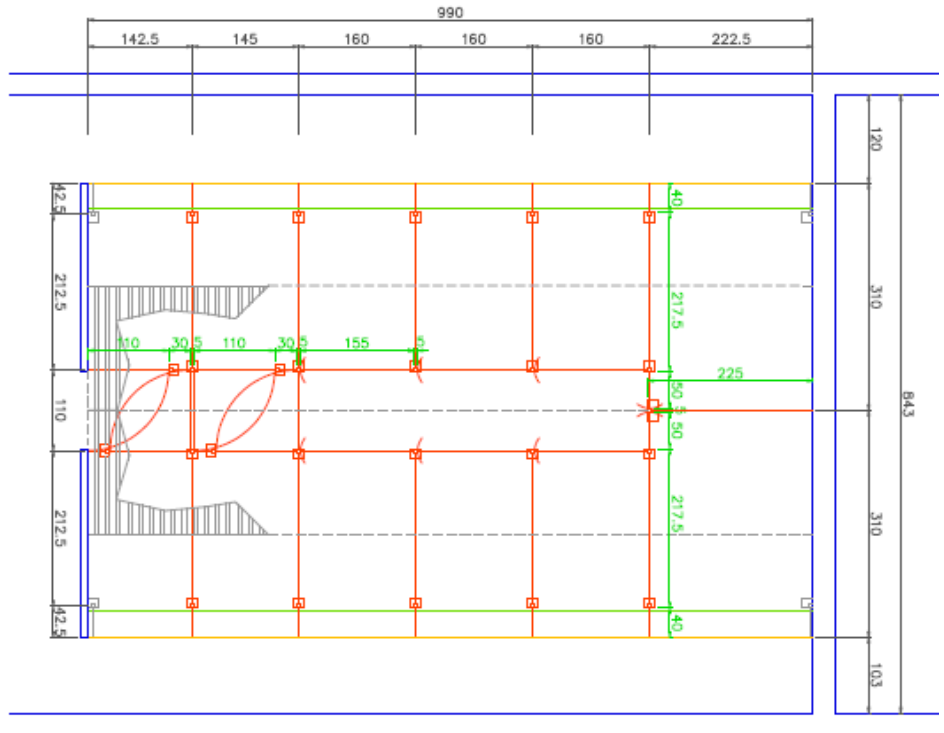
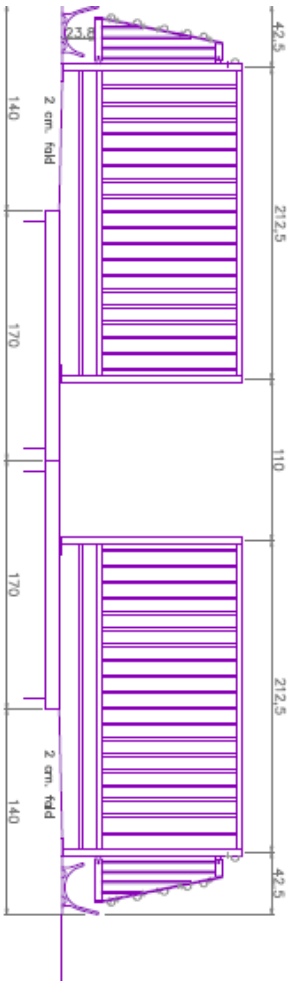
Bilag 4 – Plantegninger og beskrivelser af stalde


P: Poltestald, dybstrøelse	16,50 x 5,54	91,41 m2
D2: Drægtighedsstald	4 stier (2 x 2,10) 10 stier (1,4 x 2,10) 2 stier (2,20 x 2,80)	58,52 m2
GD1: Drægtighedsstald		168,60 m2
KP: Klimapavillon	4,30x 15,80	67,94 m2
FV2: Klimastald	13 stier (4,70 x 1,9) 4 stier (3,20 x 2,40)	146,74 m2
FV1: Klimastald	28 stier (5,10 x 2)	285,60 m2
F0, F1, F2, F3	60 stier (2,60 x 1,60)	553,80 m2

	54 stier (2,60 x 1,70) 14 stier (2,60 x 1,80)	
L: Løbestald		315,54 m2
D: Drægtighedsstald		430,00 m2
K1,K2: Klimastalde		335,16 m2



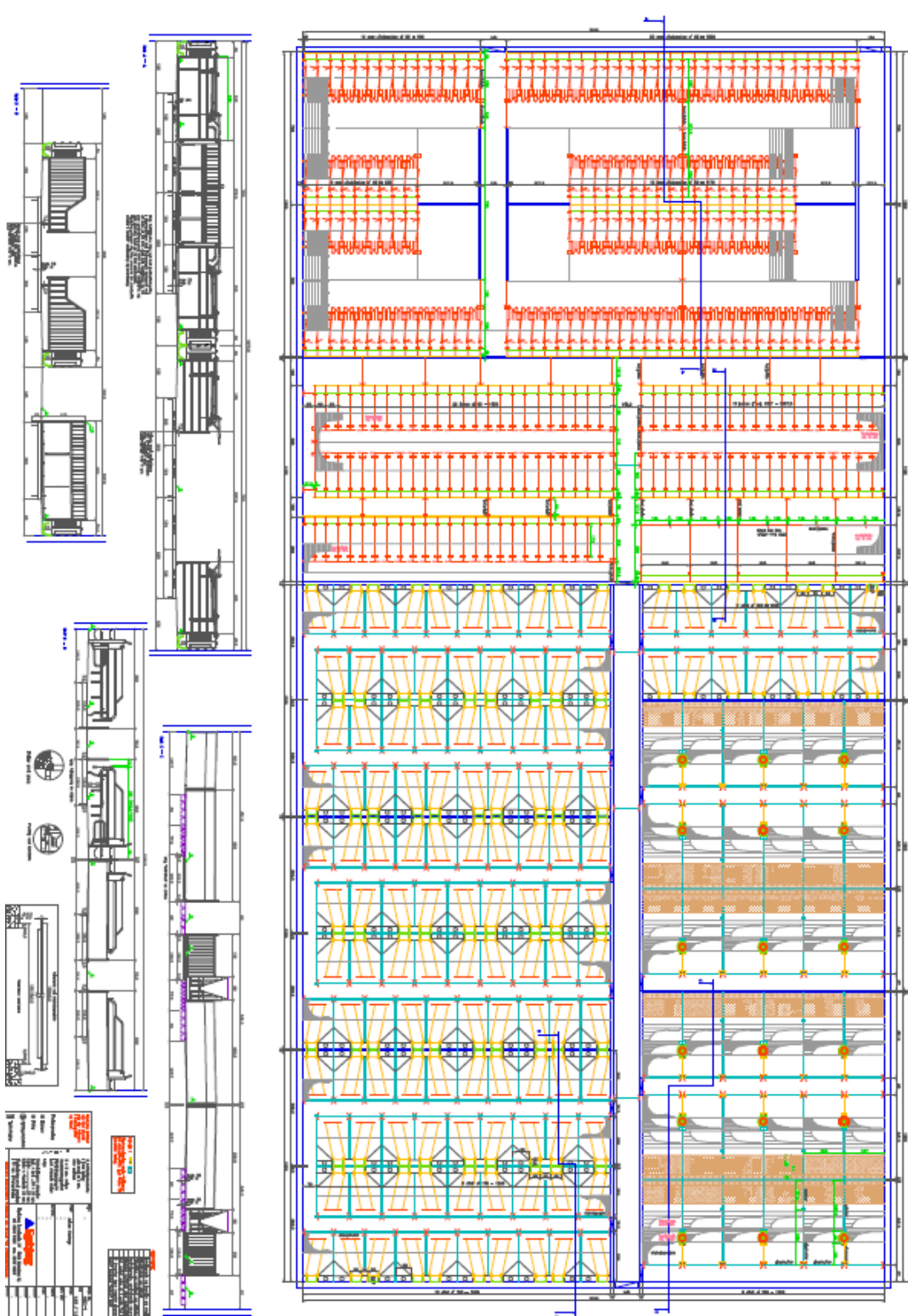
D2



2. beredningsbetænkning i hver fodlop	
■	Alle midt er 1 cm, ikke midtfast
■	8 x 8 cm. stolpe
■	Nedstøtningpunkt
□	Fæstningpunkt
□	Last stående stolpe
(Løge
Støbehullernes størrelse	
Lgd. x bred.	20 x 20 cm.
Dybde	25 cm.
Type	
Ser	
Konst.	Jcb
	Bal
	Asf
	78
Løsnings	



Gammel stald





Klimastald 2

