

## Afgørelse om ikke-godkendelsespligt og dispensation til to nye stalde og en ny møddingsplads på Galopbanevej 31, 5250 Odense SV

Afgørelse om ikke-godkendelsespligt og dispensation meddeles efter lov nr. 520 af 01/05/2019 om husdyrbrug og anvendelse af gødning m.v.

Dato: 5. juli 2024



## Indhold

Indledning .....	3
<i>Datablad</i> .....	3
<i>Ansøgningen</i> .....	3
Afgørelse .....	4
<i>Vilkår</i> .....	4
<i>Andre regler</i> .....	6
<i>Myndighedshabilitet</i> .....	6
<i>Offentliggørelse</i> .....	6
<i>Klagevejledning</i> .....	6
Miljøvurdering .....	8
1. Generelle forhold .....	8
2. Beliggenhed og planmæssige forhold .....	8
3. Produktionsanlægget .....	10
4. Forurening og gener.....	12
5. Ikke-godkendelsespligt.....	17
6. Offentlighed .....	17
7. Samlet vurdering .....	17
Modtagere af kopi af afgørelsen .....	19

## Indledning

Denne afgørelse er opdelt i to hovedafsnit. Første del udgøres af afgørelsen med de vilkår, Odense Kommune stiller vedrørende indretning og drift af husdyrbruget. Anden del er den miljøtekniske beskrivelse og vurdering. Her er anlægget beskrevet nærmere, og der er redegjort for den påvirkning, husdyrbruget forventes at have på omgivelserne. Den miljøtekniske beskrivelse og vurdering danner grundlag for de vilkår for husdyrbrugets indretning og drift, der meddeles i afgørelsen. Udgangspunktet for afgørelsen er den ansøgning, der er indsendt gennem Miljøstyrelsens it-ansøgningssystem, [Link til www.husdyrgodkendelse.dk](http://www.husdyrgodkendelse.dk).

## Datablad

<b>Ansøger</b>	Fyens Væddeløbsbane A/S Prins Haralds Alle` 51B, 5250 Odense SV Cvr-nr.: 19965910 Tlf.: 88811219. E-mail: <a href="mailto:alj@fvb-odense.dk">alj@fvb-odense.dk</a>
<b>Husdyrbrugets adresse</b>	Galopbanevej 31, 5250 Odense SV
<b>Ejendomsnummer</b>	4610308325
<b>Matrikelnumre</b>	18b Sanderum By, Sanderum
<b>Virksomhedens art</b>	Hestebrug med en ammoniakemission på under 750 kg NH <sub>3</sub> -N pr. år.
<b>Tilsynsmyndighed</b>	Odense Kommune Tlf. 66131372. E-mail: <a href="mailto:kmf@odense.dk">kmf@odense.dk</a>

## Ansøgningen

Odense Kommune modtog første gang den 8. februar 2022 en forespørgsel fra Fyens Væddeløbsbane A/S om muligheden for indenfor miljøreglerne at etablere 2 nye hestestalde på Galopbanevej 31, 5250 Odense SV.

Det nuværende højest tilladte dyrehold på Fyns Væddeløbsbane omfatter en permanent opstaldning af maksimalt 50 heste på et samlet produktionsareal på 580 m<sup>2</sup>.

Da projektet havde fundet sin endelige udformning, indsendte Fyens Væddeløbsbane A/S, den 21. september 2023, en ansøgning med tilhørende miljøberegninger til kommunen. Det ansøgte projekt omfatter et samlet produktionsareal på maksimalt 474 m<sup>2</sup> til heste. Produktionsarealet defineres i den aktuelle sag, som det areal hvor der permanent er opstaldet heste. De stalde og bokse, som kun benyttes på løbsdage og i forbindelse med kortvarig træning, tæller således ikke med i produktionsarealet.

Ansøgningen omfatter etablering af to nye stalde på hhv. 63 m<sup>2</sup> og 54 m<sup>2</sup> produktionsareal, i alt 117 m<sup>2</sup>, samt en ny møddingsplads til erstatning for den eksisterende møddingsplads. Den nye møddingsplads etableres i tilknytning til de to nye stalde. En eksisterende stald 3, der har et produktionsareal på 82 m<sup>2</sup>, nedrives. De to nye stalde placeres i området, hvor denne stald ligger. Desuden renoveres en eksisterende stald med nye facader, spær og tag. Anvendelsen af de øvrige eksisterende stalde ændres samtidig, så det samlede ansøgte produktionsareal bliver maksimalt 474 m<sup>2</sup>. Området der rummer væddeløbsbanen, har adresse på Galopbanevej 31, 5250 Odense SV (matr.nr. 18b Sanderum By, Sanderum) og Odense Kommune er grundejer. Væddeløbsbanen anvendes af Fyens Væddeløbsbane A/S, CVR-nr.: 19965910. Fyens Væddeløbsbane A/S har adresse på Prins Haralds Alle` 51B, 5250 Odense SV. Området er beliggende i byzone.

Ansøgningen, "Husdyrgodkendelse.dk. Ansøgningsskema (241308) version 5" om § 16b-tilladelse af husdyrproduktionsanlægget, samt bilaget "Beskrivelse af miljøforhold" ligger til grund for kommenens afgørelse i sagen. Ansøgningen indeholder en beskrivelse af husdyrbruget, samt specifikke beregninger af husdyrbrugets forureningsforhold. Odense Kommune har som miljømyndighed foretaget en vurdering af det ansøgte i henhold til husdyrbruglovens<sup>1</sup> regler, herunder blandt andet en vurdering af, om det ansøgte er godkendelsespligtigt, samt en vurdering af, om den ansøgte placering af stalde kan ske inden for rammerne af lovens placerings- og afstandsregler. Det fremgår af ansøgningen, at den ansøgte ændring af staldanlægget på Fyns væddeløbsbane ikke medfører forøget forurening.

<sup>1</sup> LBK nr. 520 af 01/05/2019 om husdyrbrug og anvendelse af gødning m.v.

## Afgørelse

Odense Kommune meddeler hermed i henhold til husdyrbruglovens § 16b afgørelse om ikke-godkendelsespligt til etablering af to nye stalde med et produktionsareal på hhv. 63 m<sup>2</sup> og 54 m<sup>2</sup>, samt en ny møddingsplads på husdyrbruget på matr.nr. 18b Sanderum By, Sanderum beliggende Galopbanevej 31, 5250 Odense SV.

Afgørelsen meddeles da kommunen, på baggrund nedenstående miljøvurdering, vurderer at husdyrbruget ikke vil give anledning til forøget forurening. Afgørelsen meddeles også under forudsætning af, at gældende regler på området og nedenstående vilkår overholdes.

Der meddeles samtidig dispensation til etablering af de ansøgte stalde og den ansøgte møddingsplads i byzone. Dispensationen meddeles i henhold til husdyrbruglovens § 9, stk. 1.

Øvrige nødvendige tilladelser m.v. efter f.eks. byggeselskabet er ikke omfattet af denne afgørelse.

## Vilkår

### Produktionens omfang

1. Der kun må der ske permanent opstaldning af heste i maksimalt 50 bokse, fordelt på maksimalt 474 m<sup>2</sup> produktionsareal i 11 forskellige staldafsnit. Nedenstående tabel viser fordelingen af hestebokse og produktionsareal på de enkelte staldafsnit.

Stald	Størrelse, m <sup>2</sup>	Produktionsareal, m <sup>2</sup>	Antal bokse
1. Stald 4	208	52	6
2. Rækkebokse ved stald 4	106	32	3
3. West-stald	106	18	2
4. Stald 5	193	33	3
5. Stald 5A	194	42	4
6. Stald 6	188	33	3
7. Rejsestald 2	444	35	4
8. Stald 1	368	58	6
9. Stald 2	296	54	6
10. Ny stald 8	404	63	7
11. Ny stald 9	341	54	6
Sum	2852	474	50

Nedenstående kortudsnit viser beliggenheden af de enkelte staldafsnit, nr. 1-11, hvor der må ske permanent opstaldning, samt placeringen af en ny møddingsplads (12).



I de øvrige stalde og hestebokse må der kun ske kortvarig opstaldning af heste, i forbindelse med løbsdage og kortvarig træning.

### Lugt

- Husdyrproduktionen må ikke give anledning til væsentlige lugtgener. Hvis produktionen efter kommunens vurdering giver anledning til lugtgener, der vurderes at være væsentligt større, end der kan forventes i forhold til grundlaget for miljøvurderingen, skal bedriften udarbejde et projekt til lugtreducerende foranstaltninger. Projektet skal, inden det gennemføres, godkendes af kommunen. Samtlige udgifter i forbindelse med ovennævnte afholdes af husdyrbruget.

### Støj

- Husdyrbruget må ikke give anledning til væsentlige støjgener. Husdyrbrugets samlede bidrag til det ækvivalente, korrigerede støjniveau målt i dB(A) og målt i ethvert punkt på opholdsarealer ved nabobeboelse må ikke overstige følgende værdier:

Tidsrum	Mandag-fredag		Lørdag		Søndag og helligdage	Alle dage
	7-18 <sup>1)</sup>	18-22 <sup>2)</sup>	7-14 <sup>1)</sup>	14-22 <sup>1) 2)</sup>	7-22 <sup>1) 2)</sup>	22-7 <sup>3)</sup>
Enkeltboliger i landzone	55	45	55	45	45	40
Byzone og områder i landzone udlagt til boligformål	45	40	45	40	40	35
Sommerhusområder og områder udlagt til rekreative formål	40	40	40	40	40	35

- Middelværdi over 8 timer i dagtimerne
- Middelværdi over 1 time i aften timerne
- Middelværdi over ½ time i nat timerne

- I natperioden mellem kl. 22-7 (alle dage) må der ikke forekomme spidsværdier, der overstiger grænseværdien med mere end 15 dB(A).
- Hvis tilsynsmyndigheden skønner, at eventuelle klager vedr. støj fra husdyrbruget er velbegrundede, skal husdyrbruget igennem en akkrediteret virksomhed for egen regning eftervise, at de stillede støjkrav er overholdt. Medmindre der er tale om overskridelser af grænserne, kan målingerne højst kræves udført én gang årligt og skal foretages i overensstemmelse med miljøstyrelsens til enhver tid gældende vejledning om måling af ekstern støj fra virksomheder. Hvis støjmålingen viser, at støjkravene ikke er overholdt, skal husdyrbruget udarbejde et projekt med tidsplan for udførelse af støjdæmpende foranstaltninger.

### Fluer og skadedyr

- Opbevaring og håndtering af foder og affald skal ske på en sådan måde, at der ikke opstår risiko for tilhold af skadedyr (rotter m.v.).
- Der skal foretages effektiv fluebekæmpelse, i overensstemmelse med "Retningslinjer for fluebekæmpelse på og omkring gårde med husdyr", Agro – institut for agrøkologi, Aarhus Universitet. [Link til fluebekæmpelse på husdyrbrug](#)

### Opbevaring og håndtering af husdyrgødning, olieprodukter og kemikalier m.v.

- Husdyrgødning skal opbevares på møddingspladsen. Husdyrgødningen på møddingspladsen, skal en gang ugentligt afhændes til godkendt modtager. Hvis der ikke sker ugentlig afhentning af husdyrgødningen, skal den holdes overdækket med vandtæt og tætsluttende overdækning.
- Diesel- og fyringsolietanke skal være sikrede med værn mod påkørsel eller være placeret således, at der ikke er risiko for påkørsel.
- Opbevaring af diesel/fyringsolie i overjordiske tanke skal til enhver tid ske i en typegodkendt beholder, som står overdækket på fast og tæt bund, så spild kan opsamles, og så der ikke er mulighed for afløb til jord, kloak, overfladevand eller grundvand.
- Tankning med diesel/benzin skal foregå på fast underlag uden afløb med mulighed for opsamling af spild. Tankpistolen må ikke kunne fastlåses under tankning, og der skal hele tiden være en person til

stede ved tankning for at undgå overløb eller spild. Tankpistolen må ikke kunne nå ud over det faste underlag.

12. Tønder, dunke o.l. med olieprodukter, sprøjtemidler og andre kemikalier, der kan udgøre en forureningsfare, skal opbevares således, at der ved spild eller læk ikke kan ske forurening af jord, grundvand eller overfladevand.
13. Overfladeafløb, tagnedløb og lignende skal være placeret og indrettet således, at der ikke kan ske afløb af forurenende stoffer.

### **Egenkontrol**

14. Følgende dokumenter skal kunne forevises ved miljøtilsyn:
  - Kvitteringer eller fakturaer for korrekt afhændelse af erhvervsaffald, herunder også farligt affald.
  - Kvittering eller fakturaer for ugentlig afhentning af husdyrgødning til godkendt modtager.

### **Andre regler**

Husdyrbruget skal til enhver tid leve op til gældende regler i love og bekendtgørelser – også selv om disse regler eventuelt måtte være skærpede i forhold til denne tilladelse.

#### Erhvervsaffald

Husdyrbrugets affald, herunder også farligt affald, skal sorteres og bortskaffes i henhold til det til enhver tid gældende erhvervsaffaldsregulativ for Odense Kommune.

#### Miljøuheld

Ved akut forurening af jord, overfladevand eller grundvand skal husdyrbruget straks alarmere alarmcentralen på tlf. 112. Det gælder blandt andet ved spild af møddingsvand, olie, benzin eller kemikalier. Opdages der forurening, der ikke er opstået akut, skal kommunens miljøafdeling kontaktes telefonisk i åbningstiden (tlf.: 6613 1372).

### **Myndighedshabilitet**

Matriklen (matr.nr. 18 b Sanderum By, Sanderum) hvor staldanlægget, der huser Fyens Væddeløbsbanes A/S opstaldede heste, væddeløbsbane m.v. ligger, ejes af Odense Kommune.

Odense Kommune vurderer, at der foreligger myndighedsinhabilitet i sagen, da Odense Kommune både er myndighed, jf. husdyrbruglovens § 54j, stk. 1 og grundejer. Der er ikke mulighed for at henskyde sagsbehandling og afgørelsen til en anden myndighed (substitution), da husdyrbrugloven ikke indeholder regler herom. Odense Kommune må derfor træffe afgørelsen, selv om vi er myndighedsinhabile.”

Sagsbehandling og afgørelsen er truffet af Natur og Vandmiljø i Klima- og Miljøforvaltningen. Odense Kommunes ejendomme og grunde administreres af kommunens By- og Kulturforvaltning. Det samme gør de planlægningsmæssige forhold, som kommunen bl.a. skal inddrage i sager som denne. Vi vurderer, at der hermed er en funktional opdeling af kompetencerne, da interesserne knyttet til sagen varetages af forskellige politiske udvalg. Vi vurderer derfor, at der ikke er behov for yderligere særlige forholdsregler for at afbøde en evt. interessekonflikt som følge af myndighedsinhabilitet.

### **Offentliggørelse**

Afgørelsen annonceres på [kommunens hjemmeside](#) den 10. juli 2024.

### **Klagevejledning**

Denne afgørelse kan påklages til Miljø- og Fødevareklagenævnet af ansøgeren, klageberettigede myndigheder og organisationer samt enhver, der har en væsentlig, individuel interesse i sagens udfald.

#### Klagefrist

Klagefristen udløber 4 uger efter afgørelsens annoncering. Miljø- og Fødevareklagenævnet skal dermed have modtaget klagen senest den 7. august 2024.

#### Indgivelse af klage

En klage over denne afgørelse skal ske til Miljø- og Fødevareklagenævnet ved brug af Klageportalen. Adgangen til Klageportalen sker via hjemmesiden for Nævnenes Hus, [www.naevneneshus.dk](http://www.naevneneshus.dk). Vejledning om hvordan man logger på og anvender Klageportalen, findes på denne hjemmeside.

#### Fritagelse for brug af Klageportalen

Miljø- og Fødevareklagenævnet skal som udgangspunkt afvise en klage, der indkommer uden om Klageportalen, hvis der ikke er særlige grunde til det. Hvis der er ønske at blive fritaget for at bruge Klageportalen, skal der indsendes en begrundet anmodning til Odense Kommune. Kommunen videresender herefter anmodningen til klagenævnet, som træffer afgørelse om, hvorvidt anmodningen kan imødekommes.

#### Gebyr

Miljø- og Fødevareklagenævnets behandling af klagen koster et gebyr. Størrelsen af gebyret fremgår af Klageportalen og er pt. 900 kr. for borgere og 1800 kr. for virksomheder m.v. Gebyret betales via Klageportalen. Behandlingen af klagen i nævnet vil først begynde, når nævnet har modtaget gebyret. Gebyret tilbagebetales, hvis klageren får helt eller delvist medhold.

#### Virkning af klage

En klage over denne miljøgodkendelse har ikke opsættende virkning på retten til at udnytte godkendelsen, medmindre Miljø- og Fødevareklagenævnet bestemmer andet. Det skal fremhæves, at evt. udnyttelse af godkendelsen inden Miljø- og Fødevareklagenævnet har truffet afgørelse i klagesagen, sker på eget ansvar.

#### Domstolene

Hvis afgørelsen ønskes prøvet ved domstolene, skal søgsmål være anlagt senest 6 måneder efter afgørelsens annoncering.

På Odense Kommunes vegne den 5. juli 2024

Venlig hilsen

**Heidi Kastrup Kristensen**  
Funktionsleder

**Bo Frank Clausen**  
Miljøsagsbehandler

## Miljøvurdering

Miljøvurderingen danner som tidligere nævnt grundlag for de vilkår, som er meddelt i tilknytning til afgørelsen. Udgangspunktet for miljøvurderingen er den indsendte ansøgning om miljøtilladelse, "Ansøgningskema (241308) version 5" med tilhørende bilag. Det fremgår af ansøgningen, at den ansøgte ændring af staldanlægget på Fyns væddeløbsbane ikke medfører forøget forurening.

Vurderingen skal belyse hvilke konsekvenser de forskellige typer af påvirkninger, det ansøgte projekt, vil kunne forventes at have på omgivelserne.

Hvor det vurderes, at der er behov for at stille særlige vilkår, vil dette være formuleret med kursiv til sidst i det enkelte afsnit.

### 1. Generelle forhold

#### Ansøger og ejerforhold

Oplysninger om ansøger og ejerforhold er her vurderet med henblik på at sikre, at ansvaret for, at husdyrbruget indrettes og drives i overensstemmelse med den meddelte afgørelse, er rettet mod den korrekte juridiske enhed. Dette er den person eller virksomhed, der er ansvarlig for driften af husdyrbruget.

Afgørelsen meddeles til CVR-nr.: 19965910, som er tilknyttet Fyns Væddeløbsbane A/S, Prins Haralds Alle' 51B, 5250 Odense SV, da det er Fyns Væddeløbsbane A/S, der er ansvarlig for den daglige drift på husdyrbruget på Galopbanevej 31, 5250 Odense SV.

Odense Kommune vurderer ud fra ovenstående oplysninger, at afgørelsen er rettet mod den korrekte juridiske enhed.

### 2. Beliggenhed og planmæssige forhold

Nedenstående oversigtskort viser beliggenheden af eksisterende stalde m.v. på Fyns Væddeløbsbane.



Fig. nr. 1. Beliggenheden af eksisterende stalde på Fyns Væddeløbsbane.

Nedenstående oversigtskort viser beliggenheden af de to ansøgte stalde, stald nr. 8 og 9. Den ansøgte møddingsplads etableres i tilknytning til disse.



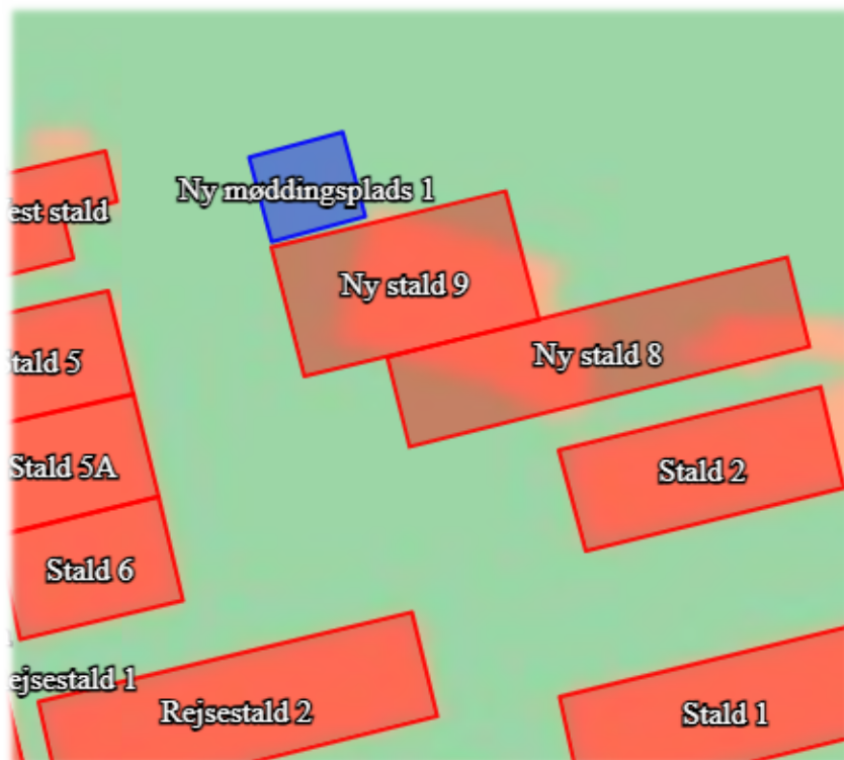


Fig. nr. 2. beliggenheden af de to ansøgte stalde, stald nr. 8 og 9. Den ansøgte møddingsplads (Ny møddingsplads 1) etables i tilknytning til disse.

Fyns Væddeløbsbane, matr.nr. 18b Sanderum By, Sanderum, ligger i byzone og er omfattet af eksisterende lokalplan nr. 7-404 "Væddeløbsbanen" fra 1987. Som nævnt er der tale om etablering af to nye stalde og en ny møddingsplads til erstatning for en eksisterende stald (stald 3) og møddingsplads. Da placeringen af det ansøgte desuden ikke ændres væsentligt og da det samlede staldareal ikke forøges, vurderer Byplan i By- og Kulturforvaltningen, at det ansøgte kan etableres inden for rammerne af den eksisterende lokalplan.

Jf. Odense Kommuneplan 2020-2032 ligger de ansøgte stalde og møddingsplads uden for område med landskabelige beskyttelsesinteresser. Der er ikke knyttet andre kommuneplanmæssige interesser til området, som kan have betydning for det ansøgte.

Af ansøgningen fremgår, at der ikke længere vil forekomme permanent opstaldning i de stalde (Dopingstald, og Rejsestald 1), der begge ligger tæt på de nærmeste omboende. Disse vil kun blive benyttet til kortvarig opstaldning i forbindelse med løbsdage.

Husdyrbruglovens §§ 6-8 indeholder en række afstandskrav, der gælder ved etablering af husdyranlæg og opbevaringsanlæg, og ved udvidelse eller ændring heraf, der medfører forøget forurening. Det skal fremhæves, at den ansøgte ændring af staldanlægget på Fyns væddeløbsbane, som tidligere nævnt, ikke medfører forøget forurening. Kommunen har alligevel foretaget en vurdering af, om de væsentligste afstandskrav i forhold til de ansøgte stalde og møddingsplads er overholdt.

Herunder omhandler § 6 stk. 1 forbud i byzone, og krav om mindst 50 m til byzone og til nabobeboelser, og § 8 stk. 1 omhandler krav om mindst 30 m til naboskel.

## Dispensation

Husdyrbruglovens § 9 anviser kommunens mulighed for at dispensere fra kravene i § 6 stk. 1 til husdyranlæg og gødningsopbevaringsanlæg til brug for rideskoler og hestepensioner, samt hestehold til vognkørsel som led i museumsaktiviteter m.v. Husdyrbruglovens 9 stk. 3 anviser kommunens mulighed for at dispensere fra kravene i § 8 stk. 1.

Nærmeste nabobeboelse til staldanlægget på Galopbanevej 31 er Væddeløbsvej 68. Den mindste afstand fra de ansøgte stalde og den ansøgte møddingsplads til Væddeløbsvej 68 er ca. 66 m. Afstandskravet til nærmeste nabo er 50 m og det vil derfor være overholdt. Den mindste afstand fra de ansøgte stalde og

møddingsplads til naboskel (skel mod Væddeløbsvej) er ca. 44 m. Afstandskravet til naboskel er 30 m og det vil derfor være overholdt.

Følgende forhold er inddraget i kommunens vurdering af, om der kan meddeles dispensation fra § 6, stk. 1:

- Det fremgår af ansøgningen, at etablering af to nye stalde og en ny møddingsplads ikke vil medføre forøget forurening.
- Kommunen vurderer, at aktiviteterne i staldanlægget kan karakteriseres som hestepension. Der er i denne vurdering lagt vægt på, at der er tale om opstaldning af heste, hvor ejere ikke bor på stedet, og at der tages betaling for opstaldningen.
- De ansøgte stalde og den ansøgte møddingsplads placeres, hvor der i forvejen har ligget en stald. Kommunen vurderer, at der ikke er alternative placeringer, som på tilsvarende vis tilgodeser driftshensynene og hensynet om en placering i tilknytning til de eksisterende stalde.

Det er på denne baggrund kommunens samlede vurdering, at ansøgningen om dispensation fra husdyrbruglovens § 6, stk. 1 kan imødekommes. Kommunen vurderer således, at der kan dispenseres fra kravet om en placering udenfor og mindst 50 m fra byzone. Dispensationen hjemles i husdyrbruglovens § 9 stk. 1. Der vil i kap. 4 blive foretaget en nærmere vurdering af, om placeringen af de nye stalde og møddingsplads giver anledning til risiko for forurening eller gener ved de omboende. Kommunen vil i forlængelse af denne vurdering stille vilkår, der skal minimere risikoen for forurening eller gener ved de omboende.

### 3. Produktionsanlægget

#### Bygningsoversigt

Ovenstående fig. nr. 1 og fig. nr. 2 viser beliggenheden af eksisterende og ansøgte stalde på Galopbanevej 31. Nedenstående oversigtskort i fig. nr. 3 viser placeringen af de stalde, hvor der ansøges om permanent opstaldning af heste. Nedenstående tabel nr. 1 viser størrelse af stald, størrelse af produktionsareal og antal hestebokse, fordelt på stalde med permanent opstaldning.

**Fig. nr. 3. Placeringen af de stalde (1-11), hvor der ansøges om permanent opstaldning af heste, samt placeringen af en ny møddingsplads (12).**



**Tabel nr. 1. Størrelse af stald, størrelse af produktionsareal og antal hestebokse, fordelt på stalde, nr. 1-11, med permanent opstaldning, samt ny møddingsplads.**

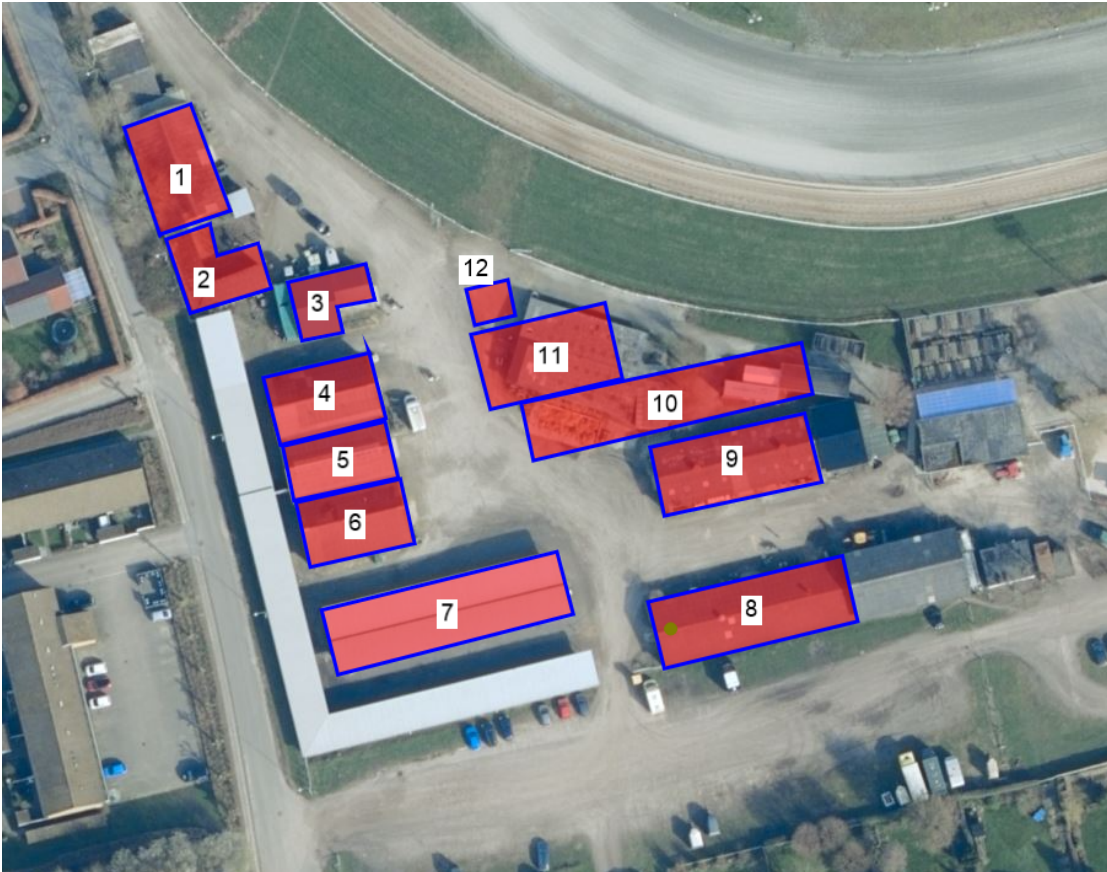
Stald	Størrelse, m <sup>2</sup>	Produktionsareal, m <sup>2</sup>	Antal bokse
1. Stald 4	208	52	6
2. Rækkebokse ved stald 4	106	32	3
3. West-stald	106	18	2
4. Stald 5	193	33	3
5. Stald 5A	194	42	4
6. Stald 6	188	33	3
7. Rejsestald 2	444	35	4
8. Stald 1	368	58	6
9. Stald 2	296	54	6
10. Ny stald 8	404	63	7
11. Ny stald 9	341	54	6
12. Ny møddingsplads	90	-	-
<b>Sum</b>	-	474	50

Som det fremgår af tabel nr. 1, må der ske permanent opstaldning af heste i maksimalt 50 bokse, fordelt på maksimalt 474 m<sup>2</sup> produktionsareal i 11 forskellige staldafsnit. Samlet reduceres produktionsarealet med 106 m<sup>2</sup>. I de øvrige stalde og hestebokse må der kun ske kortvarig opstaldning af heste, i forbindelse med løbsdage og kortvarig træning. I forbindelse med sagens behandling har ansøger oplyst, at der vil ske ugentlig afhændelse af den udmugede husdyrgødning til godkendt modtager.

*Der skal på baggrund af ovenstående oplysninger om produktionsanlæggets størrelse m.v. stilles vilkår om, at der kun må ske permanent opstaldning af heste i maksimalt 50 bokse, fordelt på maksimalt 474 m<sup>2</sup> produktionsareal i 11 forskellige staldafsnit. Nedenstående tabel viser fordelingen af hestebokse og produktionsareal på de enkelte staldafsnit.*

Stald	Størrelse, m <sup>2</sup>	Produktionsareal, m <sup>2</sup>	Antal bokse
12. Stald 4	208	52	6
13. Rækkebokse ved stald 4	106	32	3
14. West-stald	106	18	2
15. Stald 5	193	33	3
16. Stald 5A	194	42	4
17. Stald 6	188	33	3
18. Rejsestald 2	444	35	4
19. Stald 1	368	58	6
20. Stald 2	296	54	6
21. Ny stald 8	404	63	7
22. Ny stald 9	341	54	6
<b>Sum</b>	2852	474	50

*Nedenstående kortudsnit viser beliggenheden af de enkelte staldafsnit, nr. 1-11, hvor der må ske permanent opstaldning, samt møddingsplads.*



*I de øvrige stalde og hestebokse må der kun ske kortvarig opstaldning af heste, i forbindelse med løbsdage og kortvarig træning. Der skal desuden stilles vilkår om, at husdyrgødningen skal opbevares på møddingspladsen, samt at husdyrgødningen skal afhændes til godkendt, modtager en gang ugentligt. Der skal desuden stilles vilkår, om at der ved tilsyn skal kunne forevises kvitteringer eller fakturaer for korrekt afhændelse af husdyrgødningen. Hvis der ikke sker ugentlig afhentning af husdyrgødningen, skal den holdes overdækket med vandtæt og tætsluttende overdækning.*

#### **4. Forurening og gener**

I det følgende afsnit er der foretaget en vurdering af om det ansøgte vil få væsentlige negative konsekvenser for omgivende beskyttet natur, omboende og/eller jord og grundvand.

##### **Gødningsopbevaring og -håndtering**

Af ansøgningen fremgår, at den nuværende praksis med daglig renholdelse i hestebokse og den videre håndtering af hestegødning fortsættes uændret, da denne praksis er et væsentligt element i forebyggelsen af flue- og lugtgener. Dette betyder, at al hestegødning afhentes én gang om ugen, samt at de almindelige retningslinjer for fluebekæmpelse følges. Derved brydes fluernes livscyklus effektivt, så væsentlig flueopformering undgås.

*Kommunen vurderer samlet set, at husdyrbrugets håndtering og opbevaring af husdyrgødning ikke vil give anledning til gener for de omboende, hvis den nuværende praksis for håndtering og opbevaring af husdyrgødningen overholdes. Der skal derfor stilles vilkår om daglig renholdelse af hestebokse, ugentligt tømning af møddingspladsen/gødningscontaineren og effektiv fluebekæmpelse.*

##### **Ammoniak**

###### Beskyttelsesniveauet for ammoniak

Kommunen skal ved en vurdering af en ansøgning om tilladelse efter husdyrbruglovens § 16b sikre sig, at det ansøgte, ikke vil have en væsentlig virkning på miljøet, herunder på natur med dens bestande af vilde planter og dyr og deres levesteder. Vurderingen omfatter områder, der er beskyttet mod tilstandsændringer eller

fredet, udpeget som internationalt naturbeskyttelsesområde eller udpeget som særlig sårbart over for næringsstofpåvirkning. I husdyrgodkendelsesbekendtgørelsen<sup>2</sup> er der fastsat krav til den maksimale kvælstofpåvirkning af forskellige kategorier af naturområder. Disse beskyttelsesniveauer er opsummeret i nedenstående tabel nr. 2.

**Tabel nr. 2. Husdyrgodkendelsesbekendtgørelsens beskyttelsesniveau i forhold kvælstofpåvirkning af natur.**

Kategori	Naturtype	Husdyrbruglovens beskyttelsesniveau
1	Nærmere bestemte ammoniakfølsomme naturtyper inden for Natura 2000-områder	Maksimal totaldeposition afhænger af antallet af andre husdyrbrug i nærheden <sup>a</sup> : 0,2 kg N/ha/år ved mere end 1 husdyrbrug. 0,4 kg N/ha/år ved 1 husdyrbrug. 0,7 kg N/ha/år ved 0 husdyrbrug.
2	Overdrev større end 2,5 ha (samt højmoser, lobeliesøer og heder over 10 ha)	Maksimal totaldeposition 1,0 kg N/ha/år.
3	Heder, moser, overdrev og ammoniakfølsomme skove, der ikke er omfattet af kat. 1 og 2	Maksimal merdeposition 1,0 kg N/ha/år. Kommunen kan tillade en større merdeposition, men kan ikke stille krav om en mindre merdeposition end 1,0 kg N/ha/år.

<sup>a</sup> Antal husdyrbrug i nærheden opgøres således: Antal med en emission over 150 kg NH<sub>3</sub>-N/år inden for 200 m + antal > med en emission over 450 kg NH<sub>3</sub>-N/år inden for 200-300 m + antal med en emission over 750 kg NH<sub>3</sub>-N/år inden for 300-500 m + antal med en emission over 1.500 kg NH<sub>3</sub>-N/år inden for 500-1.000 m + antal med en emission over 5.000 kg NH<sub>3</sub>-N/år inden for 1.000-2.500 m. Afstanden måles i forhold til det mest kritiske naturpunkt.

I forbindelse med tilladelser og godkendelser skal kommunen desuden foretage en vurdering i forhold til habitatbekendtgørelsen<sup>3</sup>. I henhold til habitatbekendtgørelsen kan der ikke gives tilladelse til et projekt, hvis projektet i sig selv eller sammen med andre projekter kan skade et Natura 2000-område (jf. § 7), eller det kan beskadige levesteder for dyre- eller plantearter, der er optaget på habitatdirektivets bilag IV (jf. § 11).

De fleste søer, heder, moser, enge og overdrev er omfattet af § 3 i naturbeskyttelsesloven. Dette betyder, at der ikke må foretages ændringer i tilstanden af disse naturområder. En væsentligt øget tilførsel af ammoniak kan medføre tilstandsændringer af sårbare naturområder.

Ifølge Miljøstyrelsen vil en merbelastning på mindre end 1 kg ammoniak pr. hektar pr. år ikke kunne medføre en tilstandsændring af et konkret § 3-område. Miljøstyrelsen anfører, at en merbelastning af denne størrelse er så lav, at det ikke er muligt biologisk at påvise, at det ansøgte har nogen effekt på området.

Af vejledningen til husdyrgodkendelsesbekendtgørelsen fremgår følgende i forhold til vurdering af merbelastninger på over 1 kg N/ha/år:

Hvis en ansøgning om udvidelse eller ændring af et husdyrbrug medfører en merdeposition på 1 kg N eller mere pr. ha pr. år, skal kommunen vurdere, om den totale belastning af området vil kunne ændre tilstanden af kategori 3 arealet, idet det følger af § 36, stk. 2, at der kan stilles vilkår, for så vidt angår kategori 3-natur i særlige tilfælde, dvs. ved væsentlig påvirkning af regionale eller lokale beskyttelsesinteresser. Ved vurderingen af, om der skal stilles krav til den maksimale deposition af ammoniak på kategori 3-natur, inddrages

- det pågældende naturområdes status i kommuneplanen, herunder særligt om det er omfattet af kommuneplanens udpegnings af særlige værdifulde naturområder, rekreative områder og/eller værdifulde kulturmiljøer samt kommuneplanens retningslinjer for varetagelsen af naturbeskyttelsesinteresserne, de rekreative interesser og de kulturhistoriske interesser, om
- det pågældende område er omfattet af fredning, handleplan for naturpleje eller anden planlagt naturindsats,
- det pågældende naturområdes naturkvalitet og
- kvælstofbidrag til området fra andre kilder, herunder om der er tale om et minivådområde eller et vådområde, der er udlagt med henblik på kvælstoffjernelse fra landbrugsjord, eller om området i øvrigt er påvirket fra markbidrag, eller for så vidt angår skove om de gødskes.

Kommunens vurdering skal omfatte alle fire kriterier. Der kan alene stilles krav til maksimal deposition, hvis området er omfattet af de nævnte udpegnings i kommuneplanen, en fredning m.v. og/eller har en høj naturkvalitet. Herudover er

<sup>2</sup> Bek. nr. 300 af 20/03/2024 om godkendelse og tilladelse m.v. af husdyrbrug.

<sup>3</sup> Bek. nr. 1595 af 06/12/2018 om udpegnings og administration af internationale naturbeskyttelsesområder samt beskyttelse af visse arter.

det et krav, at ammoniakbidraget fra husdyrbruget ikke er helt uvæsentligt i forhold til den påvirkning af næringsstoffer, området modtager fra andre kilder.

Lever det pågældende naturområde op til kriterierne, skal kommunen vurdere, hvor meget ammoniak, området kan tåle. Den nyeste viden om naturtypernes tålegrænser fremgår af et notat udarbejdet af DCE - Nationalt Center for Miljø og Energi i 2018, hvor der er foretaget en opdatering af de empirisk baserede tålegrænseintervaller for kategori 3-naturtyperne (jf. tabel 2 i notatet).

Ud over dette er kommunen forpligtet til at følge Natur- og Miljøklagenævnets afgørelser, herunder om beskyttelse af potentielt ammoniakfølsom skov.

#### Odense Kommuneplan 2020-2032

I Odense Kommuneplan 2020-2032 er den tidligere naturkvalitetsplan erstattet af afsnittet "Grønt Danmarkskort". Grønt Danmarkskort er udpeget på baggrund af de krav, der stilles i planloven. I arbejdet med Grønt Danmarkskort har Odense Kommune taget udgangspunkt i statens Digitale Naturkort. Derudover er inddraget en række andre oplysninger og data af relevans for udpegningen. Det drejer sig blandt andet om: oplysninger fra Kommuneplan 2016-2028, vandløbsdata fra vandområdeplanarbejdet, data fra skovrejsning, Handleplan for Danmarks grønne storby, kortlægning af markfirben i Odense Kommune med videre.

"Grønt Danmarkskort" i kommuneplanen opdeler kommunens forskellige naturområder i følgende kategorier:

- Naturområder med særlige naturbeskyttelsesinteresser.  
Områderne repræsenterer de grundlæggende naturværdier i Odense Kommune og har en kvalitet og nogle egenskaber, som gør, at det er her, man finder kommunens vigtigste natur og højeste biodiversitet. Odense Kommune vil derfor være meget restriktiv med at tillade anlæg og byggeri. Naturen skal have forrang.
- Potentielle naturområder.  
De potentielle naturområder er områder, der kan udvikles til værdifulde naturarealer med høj biodiversitet. Områderne har et højt naturpotentiale. Desuden er det områder, der er planlagt som udviklingsområder, for eksempel graveområde ved Tarup-Davinde og arealer, hvor der er aftaler om at plante skov. Ved planlægning for ny sammenhængende natur og fremtidig naturpleje vil Odense Kommune tage udgangspunkt i disse arealer, så større sammenhængende, stabile og værdifulde naturområder opstår.
- Økologiske forbindelser.  
De økologiske forbindelser er områder, der har en særlig værdi i forhold til at fremme udbredelsen af spredningsbegrænsede naturtyper og arter.
- Potentielle økologiske forbindelser.  
De potentielle økologiske forbindelser er områder inden for Grønt Danmarkskort, som kan udvikles, så de på sigt kommer til at fremme spredning af dyr og planter mellem naturområder og levesteder.
- Naturområder, som bidrager til andre formål.  
Arealer, som bidrager til andre formål, såsom skovrejsning til grundvandsbeskyttelse, vådområder, råstofgravning, samt rekreative områder

I den aktuelle sag udledes der med den ansøgte produktion maksimalt 303 kg NH<sub>3</sub>-N pr. år fra stald- og opbevaringsanlæg. I nudriften udledes der 349 kg NH<sub>3</sub>-N pr. år fra stald- og opbevaringsanlæg. 8-års driften havde en samlet udledning på 349 kg NH<sub>3</sub>-N pr. år.

Baggrundsbelastningen (gennemsnit for årene 2019-2021) for området er 11,9 kg N/ha/år.

#### Vurdering af påvirkning af kategori 1-natur

Nærmeste kategori 1-natur er natura 2000-område nr. 114 "Odense Å med Hågerup Å, Sallinge Å og Lindved Å" der ligger ca. 1,7 km væk i østlig retning.

Der er ingen andre husdyrbrug i nærheden af Prins Haralds Alle´ 51B, der udløser kumulation. Beskyttelsesniveauet for det aktuelle habitatnaturområde er derfor en totaldeposition på højst 0,7 kg N/ha/år.

Den ansøgte produktion giver ikke anledning til afsætning af kvælstof på naturområdet. Det betyder, at husdyrgodkendelsesbekendtgørelsens beskyttelsesniveau i forhold til kategori 1-natur er således overholdt.

#### Vurdering af påvirkning af kategori 2-natur

Nærmeste kategori 2-natur er et ca. 3,7 ha overdrev der ligger ca. 1,2 km væk i nordvestlig retning.

Den ansøgte produktion giver ikke anledning til afsætning af kvælstof på naturområdet. Beskyttelsesniveauet for naturområder med kategori 2-natur er således overholdt.

#### Vurdering af påvirkning af kategori 3-natur

Nærmeste kategori 3-naturområde er et naturligt tilgroet lysåbent areal (ammoniakfølsom skov) ca. 520 m væk i nordøstlig retning. Nærmeste ammoniakfølsomme område omfattet af naturbeskyttelseslovens § 3 ligger ca. 920 m væk i nordlig retning. Nærmeste øvrig beskyttet natur er et engområde og en sø i en afstand af henholdsvis 450 m og 550 m.

Den højeste totalbelastning, som det ansøgte giver anledning til er en kvælstofafsætning på 0,1 kg NH<sub>3</sub>-N/ha/år på engområdet. Det ansøgte vil ikke give anledning til nogen merbelastning på nogen af de omfattede kategori 3-naturområder. Beskyttelsesniveauet for naturområder med kategori 3-natur er således overholdt.

#### Vurdering af påvirkning af bilag IV-arter

I forhold til levesteder for bilag IV-arter er nærmeste område, hvor der er konstateret forekomst af stor vandsalamander en sø, der ligger ca. 1,5 km fra produktionsanlægget. Øvrige levesteder for bilag IV-arter, f.eks. brunflagermus og tykskallet malermusling ligger mere end 2 km væk. Da afstanden fra produktionsanlægget til nærmeste levesteder for bilag IV-arter er relativt stor set i forhold til ammoniakemissionen, vurderes aktiviteterne på husdyrbruget ikke at give anledning til en væsentlig negativ påvirkning. Det vil derfor heller ikke medføre tilstandsændringer, der vil påvirke bilag IV-arterne negativt. Odense Kommune vurderer på baggrund af ovenstående, at det ansøgte, ikke vil beskadige levesteder for dyre- eller plantearter, der er optaget på habitatdirektivets bilag IV.

*Kommunen vurderer samlet set, at produktionsanlægget overholder det gældende beskyttelsesniveau for påvirkning af omliggende naturområder med kvælstof. Vurderingen og beregningen i forbindelse med ammoniakemissionen er foretaget på baggrund af det ansøgte produktionsareal, dyretypen og staldindretning. Der skal derfor stilles vilkår omkring produktionsarealets størrelse indenfor de ansøgte produktionsbygninger, dyretypen og staldindretningen.*

#### **Lugt**

Der er både i de nye stalde og de eksisterende stalde naturlig ventilation via luftstrømning gennem udhæng, vinduer samt porte.

I husdyrlovgivningen er der fastsat et beskyttelsesniveau for lugt i forhold til de naboer, der ligger i nærheden af et husdyrbrug. Beskyttelsesniveauet udtrykkes som en lugtgeneafstand, der er den afstand man skal væk fra et husdyrbrug for, at lugten fra produktionen ikke regnes for uacceptabel ifølge loven.

Den beregnede lugtgeneafstand for lugt i forhold til de nærmeste omboende er ca. 30 m. Afstanden fra et vægget lugtcentrum til nærmeste nabobeboelse (Væddeløbsvej 68) er ca. 65 m.

*På baggrund af ovenstående vurderer kommunen, at aktiviteterne på Galopbanevej 31 ikke vil give anledning til lugtgener ved de omboende. Der skal dog stilles vilkår om, at produktionsanlægget ikke må give anledning til væsentlige lugtgener. Hvis produktionsanlægget efter kommunens vurdering giver anledning til lugtgener, der vurderes at være væsentligt større, end der kan forventes ifølge grundlaget for miljøvurderingen, skal husdyrbruget udarbejde et projekt til lugtreducerende foranstaltninger. Projektet skal, inden det gennemføres, godkendes af kommunen. Samtlige udgifter i forbindelse med ovennævnte afholdes af husdyrbruget.*

#### **Spildevand m.v.**

Sanitært spildevand afledes til offentlig kloak. Vand fra spiltov ledes til septiktank, der tømmes efter behov. Der er ingen afløb fra hesteboksene. Der er derfor heller ingen vand fra rengøring af staldene. Det vurderes at spildevand ikke vil give anledninger til væsentlig risiko for forurening og der skal derfor ikke stilles særlige vilkår vedrørende spildevand.

#### **Lys**

Lys i stalde er tændt efter behov. Udendørs belysning tændes også efter behov. Det vurderes at lyskilder ikke vil give anledninger til væsentlige gener for omboende og der skal derfor ikke stilles særlige vilkår vedrørende lys.

#### **Støj**

De væsentligste støjkloder vil være de produktionsrelaterede transporter til og fra væddeløbsbanen. Transporter foregår som nævnt primært i dagtimerne. Der vil i forbindelse med løbsaktiviteter kortvarigt være et øget støjniveau fra f.eks. transport og højtaleranlæg.

*Det er kommunens vurdering at det ansøgte ikke vil give anledning til væsentlige støjgener ved omboende og det vurderes samtidig, at det kan overholde de generelle krav til støj. Der skal derfor stilles vilkår om, at støjen fra husdyrbruget ikke må overskride miljøstyrelsens generelle retningslinjer omkring støj. Desuden skal der stilles der vilkår om, at husdyrbruget, for egen regning, skal dokumentere at støjvilkår overholdes, hvis tilsynsmyndigheden finder det påkrævet.*

## **Støv**

Støv kan forekomme i forbindelse med interne transporter, håndtering af halm og dyr. Det vurderes, at der ikke vil være væsentlige støvgener i lokalområdet som følge af aktiviteterne på produktionsanlægget. Der vil derfor ikke blive stillet særlige vilkår vedrørende støv.

## **Skadedyr**

Generelt skal man på husdyrbrug være opmærksom på bekæmpelse af skadedyr. Driften skal tilrettelægges, så der opretholdes en god hygiejne i staldbygninger m.v. for at minimere fluegener og risikoen for tilhold af rotter. Effektiv fluebekæmpelse bør ske i overensstemmelse med retningslinjer fra Aarhus Universitet, Agroøkologi. Der er kommunens vurdering, at driften af produktionsanlægget på Fyens Væddeløbsbane kan tilrettelægges, så det ikke giver anledning til opformering af skadedyr, herunder fluer og rotter.

*For at produktionsanlægget ikke tiltrækker skadedyr, skal der stilles vilkår om at virksomheden skal holdes fri for spild af foder og oplag af affald m.v., samt at der skal foretages den fornødne fluebekæmpelse i overensstemmelse med "Retningslinjer for fluebekæmpelse på og omkring gårde med husdyr", Agro – institut for agroøkologi, Aarhus universitet ([Link til fluebekæmpelse på husdyrbrug](#)).*

## **Affald**

Driften af produktionsanlægget giver ikke anledning til større affaldsmængder. Affald vil blive sorteret til mest mulig genbrug i overensstemmelse med gældende regler på området. Det vurderes, at der ikke er forøget forureningsmæssig risiko forbundet med husdyrbrugets affaldshåndtering.

*For at husdyrbruget kan dokumentere korrekt bortskaffelse af affald, i henhold til kommunens erhvervsaffaldsregulativ, skal der stilles vilkår om, at kvitteringer eller fakturaer for korrekt afhændelse af erhvervsaffald, herunder også farligt affald, skal kunne forevises ved miljøtilsyn.*

## **Olie og kemikalier**

Driften af et husdyrbrug vurderes ikke som udgangspunkt til at indebære en væsentlig risiko for jord og grundvand. Der forekommer dog håndtering af f.eks. sprøjtemidler, olieprodukter og husdyrgødning, der potentielt kan indebære fare for både jord og grundvand.

*Det er kommunens vurdering, at driften på Galopbanevej 31 ved overholdelse af gældende regler og følgende vilkår ikke vil give anledning til væsentlig risiko for forurening af jord og grundvand:*

- *Opbevaring af diesel/fyringsolie i overjordiske tanke skal til enhver tid ske i en typegodkendt beholder, som står overdækket på fast og tæt bund, så spild kan opsamles, og så der ikke er mulighed for afløb til jord, kloak, overfladevand eller grundvand.*
- *Diesel- og fyringsolietanke skal være placeret således, at der ikke er risiko for påkørsel.*
- *Tankning af brændstof skal ske på en plads med fast og tæt bund fast underlag uden afløb med mulighed for opsamling af spild. Tankpistolen må ikke kunne fastlåses under tankning, og der skal hele tiden være en person til stede ved tankning. Tankpistolen må ikke kunne nå ud over det faste underlag.*
- *Tønder, dunke o.l. med olieprodukter, sprøjtemidler og andre kemikalier, der kan udgøre en forureningsfare, skal opbevares således, at der ved spild eller læk ikke kan ske forurening af jord, grundvand eller overfladevand.*
- *Overfladeafløb, tagnedløb og lignende skal være placeret og indrettet således, at der ikke kan ske afløb af forurenende stoffer, hvis der sker uheld i forbindelse med oplagring, håndtering og transport af foder, dyr, gødning, olie eller kemikalier.*

## **Transport**

Transporterne til og fra produktionsanlægget på Galopbanevej 31 vil typisk ske i dagtimerne. Antallet af transporter vil ikke ændres i forbindelse med realiseringen af det ansøgte. Det er kommunens vurdering at



transport til og fra Galopbanevej 31, kan ske uden at give anledning til væsentlig gene for de omboende. Der skal derfor ikke stilles særlige vilkår vedrørende transport.

## 5. Ikke-godkendelsespligt

Af husdyrbrugloven fremgår, at enhver etablering, udvidelse eller ændring af et husdyrbrug, som kan medføre forøget forurening eller andre virkninger på miljøet, kræver som udgangspunkt tilladelse eller godkendelse efter husdyrbruglovens §§ 16a og 16b.

Der er ikke tidligere ansøgt om tilladelse i henhold til husdyrbruglovens § 16b til produktionsanlægget på Galopbanevej 31. Da der samlet ansøges om mere end 200 m<sup>2</sup> produktionsareal til heste, vil det blive omfattet af husdyrbruglovens tilladelseskrav. Da anlægget som nævnt imidlertid ligger i byzone og da det derfor ikke kan overholde beskyttelsesniveauet for lugt, vil der heller ikke kunne meddeles en § 16b-tilladelse til det. Af et tidligere svar fra Miljøstyrelsens husdyrhjælpsdisk om hestehold i byzone fremgår, at kommunen skal vurdere om der en given ansøgning omfatter tilladelses- eller godkendelsespligtige ændringer eller om der er tale om bagatelagtige ændringer. Hvis kommunen vurderer at det ansøgte, ikke er omfattet af tilladelses- eller godkendelsespligt, skal kommunen træffe afgørelse om ikke-godkendelsespligt til det ansøgte samtidig med, at der meddeles dispensation

Kommunen har i vurderingen af om det ansøgte projekt er ikke-godkendelsespligtigt lagt vægt på følgende forhold:

- Der er med ansøgningen indsendt en beregning som viser, at etablering af det ansøgte ikke vil give anledning til forøget forurening. F.eks. viser beregningerne i ansøgningskemaet, at det ansøgte, vil medføre en mindsket afgivelse af ammoniak fra staldanlægget. Beregningen baserer sig på, at produktionsarealet mindskes fra 580 m<sup>2</sup> til 474 m<sup>2</sup>. Beregningerne viser også, at staldanlægget ikke vil give anledning lugtgener ved omboende.
- Et mindsket produktionsareal betyder, at del af boksene i de eksisterende stalde, frem over alene kan anvendes til kortvarig opstaldning i forbindelse med løbsarrangementer. F.eks. vil der ikke længere ske permanent opstaldning af heste i Dopingstald og Rejsestald 1 og de vil frem over kun kunne benyttes til kortvarig opstaldning i forbindelse med løbsarrangementer. Disse stalde er samtidig også stalde, som ligger tæt på nærmeste naboer og risikoen for at omboende vil opleve gener vil mindskes.
- Den ansøgte stald og møddingsplads etableres til erstatning for en eksisterende stald og møddingsplads og vil blive etableret samme sted som den eksisterende stald og møddingsplads.
- Der har ikke tidligere været klager over gener fra staldanlægget.

Det er Odense Kommunes vurdering, at det konkrete projekt med etablering af de to nye stalde og møddingsplads til erstatning for en eksisterende stald og møddingsplads falder indenfor bagatelgrænsen og at det derfor vurderes at være ikke-godkendelsespligtigt.

## 6. Offentlighed

### 8. januar 2024

Udsendt i høring hos omboende inden for en radius af 200 m fra det vægtede lugtcentrum på Prins Haralds Alle 51B. Der indkom bemærkninger fra beboerne i en ejendom i forbindelse med høringen. Bemærkningerne rummede nogle spørgsmål til det ansøgte, som der blev fremsendt svar på.

### 21. marts 2024

På grund af væsentlige ændringer af ansøgningen blev der udsendt fornyet høring hos omboende inden for en radius af 200 m fra det vægtede lugtcentrum på Prins Haralds Alle 51B. Der indkom ingen bemærkninger i forbindelse med den fornyede høring.

## 7. Samlet vurdering

Samlet set vurderer Odense Kommune, at når afgørelsens vilkår og de til enhver tid gældende miljøregler overholdes, har ansøgeren truffet de nødvendige foranstaltninger til at forebygge og begrænse risikoen for forurening. Driften af produktionsanlægget kan derfor ske uden at påvirke omgivelserne på en måde, som er uforenelig med hensynet til omgivelserne. Driften af produktionsanlægget vurderes heller ikke at medføre

ferringelse af lokale og nationale naturværdier, samt internationale naturbeskyttelsesområder eller medføre forstyrrelser, der har betydelige konsekvenser for de arter, områderne er udpeget for at beskytte. Kommunen vurderer samtidig, at det aktuelle projekt, i henhold til husdyrbruglovens § 16b, er ikke-godkendelsespligtigt og at der i henhold til husdyrbruglovens § 9, stk. 1, kan meddeles dispensation til etablering af de ansøgte stalde og den ansøgte møddingsplads i byzone.

## Modtagere af kopi af afgørelsen

### Anden myndighed m.v.

- Det Økologiske Råd, Blegdamsvej 4B, 2200 Kbh. N ([info@ecocouncil.dk](mailto:info@ecocouncil.dk))
- Danmarks Naturfredningsforening ([dnodensesager@dn.dk](mailto:dnodensesager@dn.dk))
- Friluftsrådet Fyn-Nord ([fynnord@friluftsradet.dk](mailto:fynnord@friluftsradet.dk))
- Danmarks Sportsfiskerforbund ([post@sportsfiskerforbundet.dk](mailto:post@sportsfiskerforbundet.dk))
- Dansk Ornitologisk Forening ([natur@dof.dk](mailto:natur@dof.dk))
- Dansk Ornitologisk Forening, Fynsafdelingen v/ Kurt Due Johansen ([fjordkurt1@gmail.com](mailto:fjordkurt1@gmail.com))
- Sundhedsstyrelsen, Embedslægeinstitutionen Syd ([sesyd@sst.dk](mailto:sesyd@sst.dk))
- Danmarks Fiskeriforening ([mail@dkfisk.dk](mailto:mail@dkfisk.dk))
- Ferskvandsfiskeriforeningen ([nb@ferskvandsfiskeriforeningen.dk](mailto:nb@ferskvandsfiskeriforeningen.dk))
- Greenpeace Danmark. Njalsgade 21G 2. sal, 2300 København S ([info.dk@greenpeace.org](mailto:info.dk@greenpeace.org))

### Parter i sagen

- |                                    |  |
|------------------------------------|--|
| • Helle Anni Hansen                | Bakkevej 6, 5672 Broby                     |
| • Stephanie Evelyn Bjerkestad      | Bjerggårdsløkken 7, 1. th., 5240 Odense NØ |
| • Susanne Tygesen                  | Carl Niensensvej 15, 5792 Årslev           |
| • Dorte Loiborg                    | Duevej 28,6, 2000 Frederiksberg            |
| • Jesper Munck Loiborg             | Duevej 28,6, 2000 Frederiksberg            |
| • Lizette Smestad Nørgaard         | Fædresmindevej 3, 5250 Odense SV           |
| • Theis Smestad Rønn Nørgaard      | Fædresmindevej 3, 5250 Odense SV           |
| • Bo Rune Mikkelsen                | Faaborgvej 359, st. 5, 5250 Odense SV      |
| • Arne Grud                        | Hesteskoen 11, 5250 Odense SV              |
| • Helle Tove Stavnskær Voetmann    | Hesteskoen 13, 5250 Odense SV              |
| • Mette Andersen Hauge             | Hesteskoen 15, 5250 Odense SV              |
| • Thomas Hauge                     | Hesteskoen 15, 5250 Odense SV              |
| • Eva Christiansen                 | Hesteskoen 17, 5250 Odense SV              |
| • Charlotte Christiansen           | Hesteskoen 17, 5250 Odense SV              |
| • Ivan Christiansen                | Hesteskoen 17, 5250 Odense SV              |
| • René Lehmann Christensen         | Hesteskoen 19, 5250 Odense SV              |
| • Anette Rasmussen                 | Hesteskoen 21, 5250 Odense SV              |
| • Vagn Nielsen                     | Hesteskoen 21, 5250 Odense SV              |
| • Maria Karred Nørreby Hansen      | Hesteskoen 23, 5250 Odense SV              |
| • Mike Karred Nørreby Hansen       | Hesteskoen 23, 5250 Odense SV              |
| • Martin Andreasen Lollesgaard     | Hesteskoen 25, 5250 Odense SV              |
| • Stine Andreasen Lollesgaard      | Hesteskoen 25, 5250 Odense SV              |
| • Torsten Gottschalck Rasmussen    | Hesteskoen 27, 5250 Odense SV              |
| • Jonna Haslund Stensgaard         | Hesteskoen 27, 5250 Odense SV              |
| • Anne Mette Tolstrup Mortensen    | Hesteskoen 31, 5250 Odense SV              |
| • Tommy Tolstrup                   | Hesteskoen 31, 5250 Odense SV              |
| • Hesteskoens Grundejerforening    | Hesteskoen 32, 5250 Odense SV              |
| • Jette Bruun Pedersen             | Hesteskoen 33, 5250 Odense SV              |
| • Karsten Pedersen                 | Hesteskoen 33, 5250 Odense SV              |
| • Marianne Hedelund Schjoldager    | Hesteskoen 35, 5250 Odense SV              |
| • Morten Gram Hedelund Schjoldager | Hesteskoen 35, 5250 Odense SV              |
| • Malthe Hedelund Schjoldager      | Hesteskoen 35, 5250 Odense SV              |
| • Lars Holmstrup                   | Hesteskoen 37, 5250 Odense SV              |
| • Hanne Elisabet Holmstrup         | Hesteskoen 37, 5250 Odense SV              |
| • Louise Bjerre Klaaby             | Hesteskoen 39, 5250 Odense SV              |
| • Christian Bjerre Klaaby          | Hesteskoen 39, 5250 Odense SV              |
| • Marianne Kjær Kjærsgaard         | Hesteskoen 43, 5250 Odense SV              |
| • Peter Kjærsgaard                 | Hesteskoen 43, 5250 Odense SV              |
| • Dennis Hansen                    | Hesteskoen 5, 5250 Odense SV               |
| • Bitten Hess                      | Hesteskoen 5, 5250 Odense SV               |
| • Palle Lynge Hansen               | Hesteskoen 7, 5250 Odense SV               |
| • Niels Ole Winther                | Hesteskoen 9, 5250 Odense SV               |
| • OSS Bolig Invest ApS             | Kristiansdals Allé 47, 5250 Odense SV      |

- Benny Kristiansen
- BARFOED GROUP P/S
- Jacob Nystrøm Bøgstrup
- Timmi Mikael Højgaard Christensen
- Helena Højgaard Christensen
- Christine Svalgaard Kohrt
- Jens Svalgaard Kohrt
- Pia Mosbæk Nielsen
- Charlotte Mikkelsen
- Else Elvira Jørgensen
- Helle Skyum
- Toru Sunagawa
- Svend Aage Jørgensen
- Hanne Borch
- Kasper Nykjær Andersen
- Kathrine Camilla Fåldt
- Mai-Britt Sander Bernbom
- Jan Sander Bernbom
- Jens Rolaj
- Troels Rolaj
- Alexander Beck Papadoulis
- Louise Holm Morsø
- Nanna Elisabeth Pettersson
- Michael Bo Nielsen
- Vagn Rasmussen
- Lene Skov Rasmussen
- Kirsten Lene Nielsen
- Nana Borg Pedersen
- Jens-Jacob Nielsen
- Emil Lars Boris Larsen
- Andelsforeningen Vibevængets Grundejerforening
- Helle Henriette Wermundsen
- Jan Vilhelm Wermundsen
- Inge Connie Christiansen
- Nick Damgaard Jespersen
- Henriette Karoline B Damgaard
- Freja Ærenlund Buch
- Birgit Jakobsgaard
- Anne-Marie Loiborg
- Marianne Gun Lunding Duvander
- Kjeld Duvander
- Bjarne Møllerhøj Porsmose
- Birgitte Møllerhøj Porsmose
- Kristian Hyldgaard
- Gitte Marianne Hyldgaard
- Jan Børge Tofte
- Ruth Tofte
- Lars Jensen
- Lillian Anni Jensen
- Kira Maria Wosylus Kamp
- Forugh Masoumi
- Henrik Bjørn
- Dan Madsen
- Emma Marie Kirkeby Madsen
- Karina Kirkeby Madsen
- Bente Nykjær Koefoed-Larsen
- Harald Pedersen
- Bastian Pedersen
- Britta Gudomlund Pedersen
- Løkkevej 62, 5250 Odense SV
- Nedergade 35 C, 5000 Odense C
- Prins Haralds Allé 101, 1., 5250 Odense SV
- Prins Haralds Allé 101, st., 5250 Odense SV
- Prins Haralds Allé 101, st., 5250 Odense SV
- Prins Haralds Allé 112, 5250 Odense SV
- Prins Haralds Allé 112, 5250 Odense SV
- Prins Haralds Allé 114, 5250 Odense SV
- Prins Haralds Allé 118, 5250 Odense SV
- Prins Haralds Allé 120, 5250 Odense SV
- Prins Haralds Allé 122, 5250 Odense SV
- Prins Haralds Allé 122, 5250 Odense SV
- Prins Haralds Allé 138, 5250 Odense SV
- Prins Haralds Allé 138, 5250 Odense SV
- Prins Haralds Allé 140, 5250 Odense SV
- Prins Haralds Allé 140, 5250 Odense SV
- Prins Haralds Allé 142, 5250 Odense SV
- Prins Haralds Allé 142, 5250 Odense SV
- Prins Haralds Allé 144, 5250 Odense SV
- Prins Haralds Allé 144, 5250 Odense SV
- Prins Haralds Allé 146, 5250 Odense SV
- Prins Haralds Allé 146, 5250 Odense SV
- Prins Haralds Allé 148, 5250 Odense SV
- Prins Haralds Allé 148, 5250 Odense SV
- Prins Haralds Allé 150, 5250 Odense SV
- Prins Haralds Allé 150, 5250 Odense SV
- Prins Haralds Allé 152, 5250 Odense SV
- Prins Haralds Allé 154, 5250 Odense SV
- Prins Haralds Allé 154, 5250 Odense SV
- Prins Haralds Allé 156, 5250 Odense SV
- Prins Haralds Allé 172, 5250 Odense SV
- Prins Haralds Allé 172, 5250 Odense SV
- Prins Haralds Allé 172, 5250 Odense SV
- Prins Haralds Allé 174, 5250 Odense SV
- Prins Haralds Allé 176, 5250 Odense SV
- Prins Haralds Allé 176, 5250 Odense SV
- Prins Haralds Allé 178, 5250 Odense SV
- Prins Haralds Allé 182, 5250 Odense SV
- Prins Haralds Allé 184, 5250 Odense SV
- Prins Haralds Allé 186, 5250 Odense SV
- Prins Haralds Allé 186, 5250 Odense SV
- Prins Haralds Allé 73, 5250 Odense SV
- Prins Haralds Allé 73, 5250 Odense SV
- Prins Haralds Allé 75, 5250 Odense SV
- Prins Haralds Allé 75, 5250 Odense SV
- Prins Haralds Allé 77, 5250 Odense SV
- Prins Haralds Allé 77, 5250 Odense SV
- Prins Haralds Allé 79, 5250 Odense SV
- Prins Haralds Allé 79, 5250 Odense SV
- Prins Haralds Allé 81, 5250 Odense SV
- Prins Haralds Allé 83, 5250 Odense SV
- Prins Haralds Allé 83, 5250 Odense SV
- Prins Haralds Allé 85, 5250 Odense SV
- Prins Haralds Allé 85, 5250 Odense SV
- Prins Haralds Allé 85, 5250 Odense SV
- Prins Haralds Allé 87, 5250 Odense SV
- Prins Haralds Allé 89, 5250 Odense SV
- Prins Haralds Allé 89, 5250 Odense SV
- Prins Haralds Allé 89, 5250 Odense SV

- Karl Erik Drud
- Dorte Skøttergaard Sørensen
- Olavur Holm
- Mette Vallentin Petersen
- Karina Nygaard
- Mathias Nygaard
- Isabella Birkmose
- Emma Karina Manley Petersen
- Asger Jørgensen
- Minna Elisabeth Pedersen
- Ditte Bjørnlund Jensen
- Martin Hansen
- Lene Veirum Starbæk
- Pia Lykke Hansen
- Gurli Mariane Mortensen
- Ulla Larsen
- Julie Hartmann Hansen
- Sabaun Zamani
- Kim Arne Ulrich Petersen
- Joachim Bonne Guldberg
- Smart KLS for Byggeriet
- Nadja Strøander Røper
- Sarah Jørgensen
- Michael Solbak Hansen
- Lotte Eriksen
- Mia Søgaard Brunebjerg
- Irene Reinberg Schjøtler
- Oliver Dalsø Christensen
- Johnny Reimer Hansen
- Frank Sandberg
- Karna Henriette Thaarup
- Gilla Holm Olsson
- Karin Maria Skovlund
- Jon Duus Sørensen
- Benny Rosfeldt
- Lars Munk
- Helle Munk
- Klaus Svend Munkedal
- Prins Haralds Allé 91, 5250 Odense SV
- Prins Haralds Allé 93, 5250 Odense SV
- Prins Haralds Allé 95, 5250 Odense SV
- Prins Haralds Allé 95, 5250 Odense SV
- Toften 319, 5330 Munkebo
- Tværgyden 151, 5300 Kerteminde
- Væddeløbsvej 40 A,1, 5250 Odense SV
- Væddeløbsvej 40 B,1, 5250 Odense SV
- Væddeløbsvej 40E, 1., 5250 Odense SV
- Væddeløbsvej 42, 5250 Odense SV
- Væddeløbsvej 44, 5250 Odense SV
- Væddeløbsvej 44, 5250 Odense SV
- Væddeløbsvej 46, 5250 Odense SV
- Væddeløbsvej 48, 5250 Odense SV
- Væddeløbsvej 50, 5250 Odense SV
- Væddeløbsvej 52, 5250 Odense SV
- Væddeløbsvej 54, 5250 Odense SV
- Væddeløbsvej 54, 5250 Odense SV
- Væddeløbsvej 56, 5250 Odense SV
- Væddeløbsvej 58, 5250 Odense SV
- Væddeløbsvej 58, 5250 Odense SV
- Væddeløbsvej 60, 5250 Odense SV
- Væddeløbsvej 62, 5250 Odense SV
- Væddeløbsvej 64, 5250 Odense SV
- Væddeløbsvej 66, 5250 Odense SV
- Væddeløbsvej 68, 5250 Odense SV
- Væddeløbsvej 70, 5250 Odense SV
- Væddeløbsvej 72, 5250 Odense SV
- Væddeløbsvej 74, 5250 Odense SV
- Væddeløbsvej 76, 5250 Odense SV
- Væddeløbsvej 78, 5250 Odense SV
- Væddeløbsvej 80, 5250 Odense SV
- Væddeløbsvej 82, 5250 Odense SV
- Væddeløbsvej 84, 5250 Odense SV
- Væddeløbsvej 86, 5250 Odense SV
- Væddeløbsvej 92, 5250 Odense SV
- Væddeløbsvej 92, 5250 Odense SV
- Væddeløbsvej 94, 5250 Odense SV