



# §16A

Miljøgodkendelse til husdyrbruget  
Langbrovej 39, 9700 Brønderslev



**BRØNDERSLEV  
KOMMUNE**

Godkendelsesdato: 23-01-2024

Sagsnr.: 09.17.19-P19-3-22

Sagsbehandler: Ingrid Bach

## Indhold

<b>Kapitel 1: Ikke tekniske resume</b> .....	<b>3</b>
<b>Kapitel 2: Afgørelse og overordnet vurdering</b> .....	<b>4</b>
2.1 Afgørelse.....	4
2.2 Nuværende tilladelse.....	6
2.3 Baggrund for afgørelsen .....	6
2.4 Overordnet vurdering for afgørelsen .....	7
<b>Kapitel 3 – Husdyrbrugets anlæg og drift</b> .....	<b>7</b>
3.1 Anlæg.....	7
3.2 Drift.....	8
<b>Kapitel 4: Vilkår</b> .....	<b>8</b>
Generelle forhold.....	8
Risiko for jord, grundvand og overfladevand.....	8
Gener og forureningsrisici.....	8
Affald.....	10
Krav ved evt. ophør .....	10
<b>Kapitel 5: Vurdering af forhold og begrundelse for vilkår</b> .....	<b>10</b>
5.1 Generelle forhold .....	10
5.2 BAT .....	11
5.3 Ammoniak og natur.....	13
5.4 Lugt .....	17
5.5 Overholdelse af afstandskrav .....	18
5.6 Støj, støv, transporter, affald, skadedyr, uhygiejniske forhold, spildevand samt uheld og risici .....	19
5.7 Fortidsmindeudpegninger.....	23
5.8 Landskab .....	24
5.9 Alternativer .....	24
<b>Kapitel 6 Formalia</b> .....	<b>24</b>
Naboorientering og partshøring.....	24
Offentliggørelse.....	24
Klagevejledning .....	25
<b>Retsgrundlag og andre materialer</b> .....	<b>27</b>

## Kapitel 1: Ikke tekniske resumé

Brønderslev Kommune udsteder hermed miljøgodkendelse efter §16 a, stk. 2, nr. 2., til husdyrbruget på Langbrovej 39, 9700 Brønderslev.

Miljøgodkendelsen omfatter stald- og opbevaringsanlæg til slagtesvin og smågrise.

Med miljøgodkendelsen gives der tilladelse til et samlet produktionsareal på 1.750 m<sup>2</sup>. Produktionsarealet er det areal, i fastplacerede husdyranlæg, som dyrene befinder sig på. Staldbygningerne er samlet set større på grund af gangarealer, foderopbevaring osv.

Der søges om godkendelse efter det nye stipladssystem og med fleksibel drift (mulighed for at justere på dyrenes vægtgrænser). Der opføres ikke nyt byggeri i forbindelse med godkendelsen.

Ifølge beregningerne overholdes grænserne for lugt til enkelt beboelse, samlet bebyggelse samt nærmeste byzone. Regler for deposition af ammoniak i følsom natur overholdes også i forhold til kategori 1, kategori 2 og kategori 3 natur.

Alle regler om deposition af ammoniak i natur er derfor overholdt. Reglerne om anvendelse af bedste, tilgængelige teknologi (BAT) er også overholdt.

Der er foretaget flere vurderinger af ansøgningen, blandt andet i forhold til forureningsrisici og landskab.

Miljøgodkendelsen er givet på en række vilkår, som fremgår af kapitel 4. I kapitel 5 er der nærmere beskrivelse af, hvordan kravene er overholdt og begrundelse for de stillede vilkår.



Figur 1 – Oversigt over husdyrbruget ved den ansøgte drift på Langbrovej 39, 9700 Brønderslev.

## Kapitel 2: Afgørelse og overordnet vurdering

### 2.1 Afgørelse

Brønderslev Kommune meddeler hermed miljøgodkendelse efter § 16 a i husdyrbrugloven til et husdyrbrug med slagtesvin og smågrise på Langbrovej 39, 9700 Brønderslev.

(bygningerne ligger på matrikel 19a – Tise By, Tise). Det samlede tilladte produktionsareal med dyretyper og staldsystemer er vist i tabel 1. Fordi der er mere end 2.000 stipladser til fedesvin (over 30 kg) omfattes husdyrbruget af EU's direktiv for industrielle Emissioner (IE).

Staldnavn	Dyretype og staldsystem	Produktionsareal (m <sup>2</sup> )	Miljøteknologi
1	Flexgruppe: Slagtesvin og smågrise; 50-75 % fast gulv	221	Ingen

S2	Flexgruppe: Slagtesvin og smågrise; 50-75 % fast gulv	221	Ingen
S3	Flexgruppe: Slagtesvin og smågrise; 50-75 % fast gulv	221	Ingen
S4	Flexgruppe: Slagtesvin og smågrise; 50-75 % fast gulv	221	Ingen
S5	Flexgruppe: Slagtesvin og smågrise; 25-49 % fast gulv	177	Ingen
S6	Flexgruppe: Slagtesvin og smågrise; 25-49 % fast gulv	177	Ingen
S7	Flexgruppe: Slagtesvin og smågrise; 25-49 % fast gulv	177	Ingen
S8a	Flexgruppe: Slagtesvin og smågrise; Fulldrænet gulv (kummer under hele arealet)	50	Ingen
S8	Flexgruppe: Slagtesvin og smågrise; Fulldrænet gulv (kummer under hele arealet)	285	Ingen

*Tabel 1 – Oversigt over stalde med størrelser, dyretyper, staldsystem og produktionsareal.*

Miljøgodkendelsen giver tilladelse til flexgrupper. Flexgrupper betyder, at ansøger frit må veksle imellem alle typer af dyr der indgår i flexgruppen. Ved angivelse af flexgruppen har ansøger samtidigt angivet, hvilken gulvtype der findes i stalden. Oversigt over flexgrupperne er vist i tabel 2.

Flexgruppe	Tilladt dyre-type og staldsystem
Slagtesvin og smågrise; 50-75 % fast gulv	Smågrise. Toklimastald, delvis spaltegulv Slagtesvin. Delvist spaltegulv, 50-75 % fast gulv
Slagtesvin og smågrise; 25-49 % fast gulv	Smågrise. Toklimastald, delvis spaltegulv Slagtesvin. Delvist spaltegulv, 25-49 % fast gulv
Slagtesvin og smågrise; Fulldrænet gulv (kummer under hele arealet)	Smågrise. Drænet gulv + spalter (50%/50%) Slagtesvin. Drænet gulv + spalter (33%/67%)

Tabel 2 – Oversigt over flexgrupper.

Ejendommen har med miljøgodkendelsen tilladelse til to gyllebeholdere og to fortanke med et samlet overfladeareal på 1.421 m<sup>2</sup>.

Bygninger og opbevaringslagre må placeres som vist kapitel 3.

Det er til enhver tid ejendommens driftsherre, der er ansvarlig for at ejendommen drives i overensstemmelse med godkendelsens vilkår, samt øvrige love og regler på området.

Tilladelsen gælder fra den dag den offentliggøres og fristen for at udnytte miljøtilladelsen er 6 år fra den endelige afgørelse meddeles (fastsat i bekendtgørelsen). For tilladelser, der omfatter nyt byggeri betragtes tilladelsen som udnyttet, så snart byggeriet er faktisk afsluttet (1. gangs udnyttelse). Hvis en afgørelse, tilladelse eller godkendelse ikke vedrører et byggeri, anses afgørelsen, tilladelsen eller godkendelse for udnyttet, når det der er meddelt tilladelse til eller godkendelse af, faktisk er gennemført. Hvis sagen bliver påklaget, vil klagenævnet i sin behandling af sagen tage stilling til om udnyttelsesfristen skal forlænges.

## 2.2 Nuværende tilladelse

Ejendommen har en gældende § 12 miljøgodkendelse fra 1. december 2014 til 10.810 slagtesvin. Miljøgodkendelsen er udnyttet. Når den nye miljøgodkendelse tages i brug, erstatter den de tidligere tilladelser. Hvis miljøgodkendelsen ikke udnyttes, vil det være de nugældende tilladelser, der gælder.

## 2.3 Baggrund for afgørelsen

Ejer af husdyrbruget på Langbrovej 39, 9700 Brønderslev, Bent Klovnhøj har gennem sin konsulent, Kristina Rasmussen fra Agri Nord, søgt om miljøgodkendelse, efter det nye stipladssystem, til fleksibel drift af slagtesvin og smågrise til sit husdyrbrug. Ansøgningen er indsendt den 8. marts 2023 gennem [www.husdyrgodkendelse.dk](http://www.husdyrgodkendelse.dk) (skema nr. 230635). Husdyrbruget drives for nuværende under Klovnhøj v/Bent Klovnhøj og CVR nr. 26020662. CHR nr. for ejendommen er 70928.

Ansøgningsmaterialet og den medfølgende miljøkonsekvensrapport er gennemgået og vurderet. Denne gennemgang danner grundlag for de stillede vilkår (se kapitel 4), samt Brønderslev Kommunes delvurderinger af om projektet lever op til betingelserne for en miljøgodkendelse efter § 16 a (se kapitel 5).

## 2.4 Overordnet vurdering for afgørelsen

Brønderslev Kommune har samlet vurderet, at der med de stillede vilkår så vil projektet

- ikke have negativ påvirkning af de landskabelige værdier,
- ikke vil forringe tilstanden af beskyttede naturtyper, og ikke have negative konsekvenser for habitatdirektivets bilag IV arter,
- ikke have væsentlig negativ virkning på jord, grundvand og overfladevand, og
- ikke vil medføre andre væsentlige miljømæssige påvirkninger i form af lugt-, støj-, rystelses-, støv-, flue-, transport- og lysgener, uhygiejniske forhold, affaldsproduktion m.v.

Ejendommen er beliggende i Brønderslev og der er ingen grænseoverskridende virkninger.

## Kapitel 3 – Husdyrbrugets anlæg og drift

### 3.1 Anlæg

Husdyrbruget vil, efter godkendelsen er taget i brug have tilladelse til de driftsbygninger, der fremgår af figur 2.



Figur 2 – Tilladte driftsbygninger på ejendommen

I miljøgodkendelsen indgår desuden følgende tekniske anlæg:

To fodersiloer

Maskinhus/værksted  
Foderlade  
Udlevering 1 og 2

Placeringen fremgår af figur 2.

### 3.2 Drift

Der er tale om traditionel (ikke økologisk) drift på ejendommen.

Ansøger oplyser, at der ingen fysiske ændringer foretages af bygningerne på ejendommen. Der ændres ligeledes ikke på anvendelsen af de enkelte bygninger. Der opføres således hverken nyt byggeri eller foretages ændringer i udformning af de eksisterende staldafsnit.

Projektet søges for at få mulighed for en fleksibel produktion i dele af staldarealet. Ved en fleksibel produktion kan der i det enkelte staldafsnit være en produktion af dyr fra fravænningsvægt til slagtning.

Der søges om en Flexgruppe i forhold til dyretype:

- Flexgruppe med smågrise og slagtegrise i staldafsnit S1-S8 og S8a.

Projektet forudsætter ikke om dispensationer fra generel lovgivning.

## Kapitel 4: Vilkår

### Generelle forhold

1. Produktionsarealet må maksimalt udgøre 1.750 m<sup>2</sup> og skal være indrettet, som det fremgår af afgørelsen i kapitel 2.
2. Husdyrbruget skal være indrettet i overensstemmelse med de bygninger og tekniske anlæg, som fremgår af kapitel 3.

### Risiko for jord, grundvand og overfladevand

3. Pumpning af gylle skal ske under opsyn.
4. Tanke til dieselolie eller benzin skal være placeret under tag/halvtag og på fast og tæt bund, så der ikke er risiko for at der sker afløb til jord, kloak, overfladevand eller grundvand.
5. Tankning af benzin og diesel må kun foregå på støbt plads uden mulighed for afløb til jord, grundvand, overfladevand eller kloak.
6. Tromler og beholdere med kemikalier og olieprodukter, herunder også spildolie og flydende kemikalieaffald, skal placeres på en fast, tæt bund med opkant eller i en spildbakke. Opsamlingskapaciteten bag opkanten eller i spildbakken skal mindst svare til volumen på den største beholder. Oplagspladsen skal være dækket af tag/halvtag.

### Gener og forureningsrisici

#### Lugt

7. Efter hvert hold grise skal der foretages effektiv rengøring og/eller vask af stalde. Ventilationsanlæg skal rengøres i forbindelse med vask af staldafsnit.



8. Ejendommen skal holdes ryddelig – spild af foderrester, husdyrgødning mm skal ryddes op hurtigst muligt og senest ved arbejdsdagens ophør.

### Støj

9. Virksomhedens samlede støjbidrag, angivet som det ækvivalente, korrigerede støjniveau i dB(A) i punkter 1,5 m over terræn, målt eller beregnet ved nærmeste beboelses opholdsareal må ikke overskride følgende værdier.

Tidspunkt	Tidsinterval	Grænseværdi	Referencetidsrum
Hverdage	Kl. 07.00-18.00	55 dB(A)	8 timer
Lørdage	Kl. 07.00-14.00	55 dB(A)	7 timer
Lørdage	Kl. 14.00-18.00	45 dB(A)	4 timer
Søn- og helligdage	Kl. 07.00-18.00	45 dB(A)	8 timer
Aften	Kl. 18.00-22.00	45 dB(A)	1 time
Nat	Kl. 22.00-07.00	40 dB(A)	½ time

Tabel 3 – støjgrænser

Støjbelastningen er det ækvivalente, korrigerede støjniveau i dB(A) målt eller beregnet i punkter 1,5 m over terræn. Referencetiden er det mest støjbelastede tidsrum i perioden. Støjens maksimalværdi må om natten ikke overstige 55 dB(A) ved boliger.

Støjkvilkårene for landbrugsdrift omfatter al støj fra virksomheden, dvs. også støj fra andet end faste, tekniske installationer. Vilkår om støj skal derfor gælde al støj fra landbrugsdrift, men kun støjen fra landbrugsdriften på ejendommens bygningsparcel, dvs. ikke støj fra f.eks. markdriften.

Vilkåret betyder, at såfremt kommunen finder det nødvendigt, så skal ejer for egen regning lade udføre støjmålinger og/eller – beregninger af støjen fra husdyrbruget for at dokumentere, at støjgrænserne er overholdt. Hvis grænserne konstateres overholdt, kan der højst pålægges ejer at få foretaget én støjmåling og eller – beregning om året.

Målingerne/beregningerne skal udføres og rapporteres som "Miljømåling – ekstern støj" af en enhed, som er optaget på Miljøstyrelsens liste over godkendte laboratorier. Virksomhedens støj skal dokumenteres ved måling eller efter gældende vejledninger fra Miljøstyrelsen, pt. Nr. 6/1987 om Måling af ekstern støj og nr. 5/1993 om

Beregning af ekstern støj fra virksomheder. Målingerne/beregningerne skal foretages på/for de mest støjbelastede områder uden for virksomhedens grund og under de mest støjbelastede driftsforhold – eller efter anden aftale med kommunen.

### Støv

10. Fodersiloer skal være indrettet, så støvgener i forbindelse med indblæsning af foder minimeres.

### Fluer, skadedyr og opbevaring af døde dyr

11. Der skal ske effektiv fluebekæmpelse på ejendommen. Fluebekæmpelsen skal ske i overensstemmelse med retningslinjer fra Aarhus Universitet, Institut for Agroøkologi.
12. Stalde, fodersiloer og andre bygninger skal holdes i forsvarlig rottesikret stand og i rimelig orden, så leveduligheder for rotter minimeres.
13. Opbevaringspladsen for døde dyr skal være indrettet, så døde produktionsdyr kan opbevares på en hygiejniske forsvarlig måde. Pladsen skal være sikret mod ådselædende dyr og være indrettet, så opbevaringen ikke udgør risiko for spredning af smitstoffer eller kan give anledning til punktkildeforurening.
14. Der skal etableres skærmende beplantning eller anden afdækning omkring afhentningspladsen for døde dyr, så den ikke er synlig fra vejen.

## Affald

15. Ved tilsyn skal der kunne fremvises dokumentation for
  - a. korrekt bortskaffelse af risikoaffald og farligt affald for de sidste 5 år.
  - b. korrekt bortskaffelse af genanvendeligt affald, der overstiger mængder svarende til en almindelig husholdning.

## Krav ved evt. ophør

16. Ved husdyrbrugets ophør skal følgende foranstaltninger udføres:
  - a. Gyllebeholdere, der ikke fortsætter i markdrift, fortanke, gyllekanaler, rørsystemer, staldafsnit m.v., skal tømmes og rengøres for husdyrgødning.
  - b. Lagre af foder skal tømmes, og foderet bortskaffes.
  - c. Lagre af olieprodukter og kemikalier skal tømmes, og produkterne bortskaffes.
  - d. Affald, herunder farligt affald, skal bortskaffes efter gældende regler.

## Kapitel 5: Vurdering af forhold og begrundelse for vilkår

Afsnittet indeholder en gennemgang, af de forhold der er set på og vurderet i ansøgningen og en begrundelse for de vilkår, der er stillet i kapitel 4.

### 5.1 Generelle forhold

Ejendommens samlede ammoniakemission er beregnet i ansøgningssystemet, og den samlede emission er beregnet til 3.585 kg NH<sub>3</sub>-N /år. Der er tale om et IE-brug, da der er flere end 2.000 stipladser til fedesvin (over 30 kg). Ejendommen er derfor omfattet af krav om miljøgodkendelse efter § 16 a, og der er krav om, at der skal fastsættes vilkår til reduktion af ammoniakemission ved anvendelse af bedst tilgængelige teknik (BAT), jf. husdyrbruglovens § 27 stk. 2.

Der er stillet vilkår om stalde og staldafsnit jf. bekendtgørelsen i forhold til indretning, placering og dyretype i staldafsnittene. Ligeledes er der stillet vilkår om at stalde, driftsbygninger mm skal være placeret som angivet i kapitel 3. Vilkårene er stillet, fordi placering, indretning, drift mm udgør en væsentlig del af beregningsgrundlaget for ammoniakemission og lugt til naboer og natur. Placeringen har desuden betydning for overholdelse af afstandskrav og for den landskabelige vurdering. Det er derfor ikke muligt eller tilladt at ændre på forholdene uden der forinden er søgt om tilladelse til det.

## 5.2 BAT

Begrebet BAT er en forkortelse af det engelske begreb Best Available Technology, som kan oversættes som den "bedste tilgængelige teknologi". Ud fra vurderinger af rimelighed i forhold til økonomi og miljøeffekt er det fastlagt, hvilke teknologiske krav der kan kræves af bestemte husdyrbrug. Er det for eksempel vurderet, at gyllekøling for et bestemt husdyrbrug er BAT-teknologi, så beregnes det, hvor meget fordampningen af ammoniak fra husdyrbruget kan reduceres ved anvendelse af gyllekøling. Derved opnås en maksimal fordampning, som den ansøgte drift ikke må overskride. Om driftsherre vælger at overholde denne grænse ved anvendelse af gyllekøling, eller om der findes andre metoder, som han hellere vil anvende, er op til ham. Begrebet BAT bruges altså til at fastlægge et maksimalt niveau for fordampningen, hvorimod driftsherre selv vælger sin drift.

Beregning i forhold til overholdelse af BAT i projektet fremgår af tabel 4.

Drift	Samlet emission (kg NH <sub>3</sub> -N/år)
BAT-krav	3.585
Ansøgt drift	3.585

Tabel 4 – overholdelse af BAT-krav

På Langbrovej 39, 9700 Brønderslev er ammoniakemissionen uden anvendelse af teknologier beregnet til 3.585 kg NH<sub>3</sub>-N/år. BAT-kravet er ligeledes på 3.585 kg NH<sub>3</sub>-N /år. BAT-kravet er dermed overholdt.

### Særligt for IE-husdyrbrug

Efter husdyrgodkendelsesbekendtgørelsens §40, stk. 1 skal det vurderes, om husdyrbruget har truffet de nødvendige foranstaltninger for at forebygge og begrænse forurening ved anvendelse af BAT-teknik på andre områder af driften.

I den forbindelse er ansøger ifølge godkendelsesbekendtgørelsens §4, stk. 3 forpligtet til at levere en række oplysninger, som fremgår af bekendtgørelsens bilag 1, punkt C, og blandt disse er en redegørelse for "husdyrbrugets valg af BAT" herunder i forhold til råvarer, energi, vand og management.

I miljøkonsekvensrapporten har ansøger beskrevet den BAT, der bruges på husdyrbruget i forhold til råvarer, energi, vand og management. Nedenfor er indsat de oplysninger, der er givet i miljøkonsekvensrapporten angående husdyrbrugets valg af BAT-tiltag indenfor de førnævnte områder.

#### BAT- Råvarer

*"Ved forbrug af råvarer (foder, vand, hjælpemidler mv.) er udgangspunktet, at der ikke anvendes mere, end der er behov for i produktionen. Anlægget indrettes på en måde som giver det mest optimale muligheder for en rationel og optimeret drift i forhold til forbruget af råvarer og energi.*

*Fodermidler opbevares i siloer og transport foregår i et lukket system. Fodersiloerne er placeret på fast bund. Opbevaringen og transporten af foder sker således at utætheder hurtigt identificeres.*

*Som en del af BAT-kravet skal husdyrbruget have en plan for regelmæssig kontrol, reparation og vedligeholdelse som bl.a. omfatter forsyningssystemer til vand og foder. Planen vil medvirke til at sikre, at der fortsat er fokus på mindst muligt forbrug af råvare.*

*Derudover skal husdyrbruget dokumentere, at udskillelsen af fosfor og kvælstof i husdyrgødningen minimeres jf. de beskrevne metoder under BAT-fodringskrav i afsnittet ovenfor.*

*Overholdelse af BAT-krav vedr. kontrol, reparation, vedligehold og fodringskrav vurderes i forbindelse med tilsyn eller i forbindelse med at husdyrbruget indsender dokumentation herfor til kommunen jf. krav om årlig indberetning til kommunen som beskrevet ovenfor."*

#### BAT – Energi

*"Energiforbrugende aktiviteter er beskrevet under punkt 2.8.4. samt de anvendte energikilder.*

*Der er fastlagt bindende BAT-krav til IE-brug vedr. energi. Kravene indebærer, at der ved opførelse af nye stalde eller ved udskiftning af belysningskilder i eksisterende anlæg skal etableres energieffektiv belysning.*

*Derudover er der bindende BAT-krav omfattende plan for regelmæssig kontrol, reparation og vedligeholdelse af husdyrbruget, samt materiel, hvilket bl.a. omfatter varme-, køle- og ventilationssystemer samt temperaturfølere, herunder optimering og optimeret styring heraf.*

*Desuden skal husdyrbruget implementere et miljøledelsessystem med mål og handlingsplan for bl.a. energiforbrug.*

*Overholdelse af BAT-krav vedr. kontrol, reparation, vedligehold og krav vedr. energieffektiv belysning vurderes i forbindelse med tilsyn eller i forbindelse med at husdyrbruget indsender dokumentation herfor til kommunen jf. krav om årlig indberetning til kommunen som beskrevet ovenfor."*

#### BAT – Vand

*"Vandforbruget er beskrevet under afsnit 2.8.5. samt de tiltag husdyrbruget praktiserer for at minimere vandforbruget.*

*Som en del af et bindende BAT-krav til IE-brug skal husdyrbruget have en plan for regelmæssig kontrol, reparation og vedligeholdelse af materiel som bl.a. skal omfatte udstyr til drikkevand. Herunder skal behovet for regelmæssig indstilling vurderes, og frekvensen for løbende indstilling skal fastsættes i planen. Planen vil medvirke til at sikre, at der ikke sker unødigt vandspild på grund af utætte drikkevandssystemer.*

*Vandforbrug skal desuden indgå som en del af husdyrbrugets miljøledelse, hvorigennem der fortsat vil være fokus på forbruget af vand."*

#### BAT – Management

*"Husdyrbruget har allerede mange rutiner og procedure for at sikre at produktionsanlægget fungerer optimalt med lavest muligt forbrug og miljøpåvirkning.*

*En del af det gode management er bl.a. at sikre, at grisene gøder korrekt i stierne. Dette styres ved klimastyring og overbrusning. Derudover er godt management at sikre, at der*

*ikke opstår uhygiejniske forhold for dyr eller mennesker. Det er således standard at stalde vaskes mellem hvert hold grise og der er indgået aftale om skadedyrsbekæmpelse på husdyrbruget.*

*IE-husdyrbruget er omfattet af den række særregler for IE-brug som beskrevet ovenfor under afsnit 4.2.*

*IE-husdyrbruget skal derfor dokumentere og eller sikre, at følgende efterleves:*

*Miljøledelsessystem*

*Oplæring af personale*

*Plan for regelmæssig kontrol, reparation, vedligeholdelse og beredskab*

*Fodringskrav*

*Krav om energieffektiv belysning*

*Krav om reduktion af støvemissioner fra staldanlæg*

*Der skal ske årlig indberetning til kommunen vedr. overholdelse af kravene.*

*IE-husdyrbrug skal en gang årligt senest den 31. december indsende følgende informationer til kommunalbestyrelsen, hvis ikke kommunalbestyrelsen indenfor det seneste kalenderår har gennemført et miljøtilsyn på ejendommen:*

- 1) Logbøger for eventuel miljøteknologi.*
- 2) Dokumentation for miljøledelsessystem*
- 3) Logbog over gennemførte kontroller*
- 4) Dokumentation for overholdelse af fodringskrav"*

Brønderslev Kommune vurderer herudfra, at kravet om anvendelse af BAT i §35, stk. 1 er opfyldt.

### **5.3 Ammoniak og natur**

Af hensyn til beskyttelse af sårbar natur er der fastsat nogle grænser for, hvor stor en total – eller merdeposition af ammoniak, som en etablering eller udvidelse af et husdyrbrug må give anledning til på naturområder.

Den største påvirkning af området sker i det punkt, der er tættest på ejendommen, og det er i det punkt grænserne skal være overholdt. Beregningspunkter skal derfor sættes til den del af det berørte område, der ligger tættest på ejendommen. Der skal desuden fastsættes en ruhed, som er et udtryk for hvor høj beplantningen er, og har betydning for hvor meget ammoniak der afsættes.

Ansøger har udpeget de nærmeste naturområder for kategori 1, kategori 2 og kategori 3 natur, samt områder omfattet af naturbeskyttelseslovens § 3 og fastsat den ruhed, der skal benyttes i forhold til beregning af ammoniakpositionen til området.

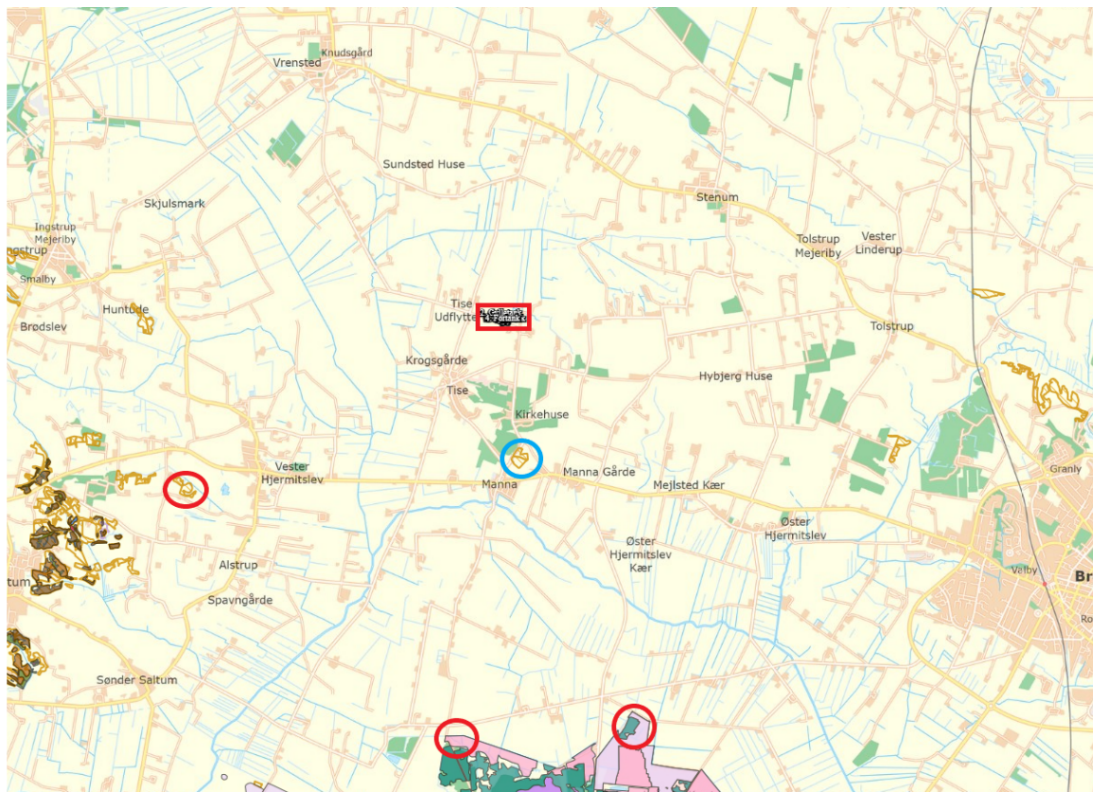
Brønderslev Kommune er enig med ansøger i udpegningen af naturpunkterne og i den ruhed ansøger har fastsat.

#### **Kategori 1 og 2 natur**

Kategori 1 natur er ammoniakfølsom natur, der ligger inden for de områder, der er udpeget som Natura 2000. For denne, er der fastsat en maksimalværdi for ammoniakdeposition (totaldepositionskrav) på 0,7 kg NH<sub>3</sub>-N/ha/år. Hvis der er flere ejendomme, der påvirker samme naturområde, skal der foretages kumulationsovervejelse (beregning), hvis ejendommens bidrag til nærmeste punkt i naturområdet overstiger 0,2 kg NH<sub>3</sub>-N/ha/år.

Kategori 2 natur er ammoniakfølsomme naturtyper, der ligger uden for Natura 2000 områder i form af lobeliesøer, højmoser, heder på mere end 10 ha omfattet af § 3 i naturbeskyttelsesloven og overdrev på mere end 2,5 ha omfattet af § 3 i naturbeskyttelsesloven. For kategori 2 natur er der fastsat et totaldepositionskrav på 1,0 kg NH<sub>3</sub>-N/ha/år på ejendomsniveau (dvs. her skal der ikke overvejes kumulation med andre husdyrbrug).

De nærmeste punkter for kategori 1 og kategori 2 natur fremgår af figur 3 og tabel 5.



Figur 3 – Punkter, hvori deposition af ammoniak-kvælstof fra Langbrovej 39, 9700 Brønderslev er beregnet. Punkter i kategori 1 natur er vist med røde cirkler, punkter i kategori 2 natur er vist med blå cirkler. Langbrovej 39, 9700 Brønderslev er vist med rød firkant.

Naturpunkt	Naturtype	Afstand	Totaldeposition (NH <sub>3</sub> -N/ha/år)
Kategori 1	Tidvis våd eng	5.900 m syd	0,0
Kategori 1	Nedbrudt højmose	6.000 m syd	0,0
Kategori 1	Overdrev	6.200 m sydvest	0,0

Kategori 2	Overdrev	1.800 m syd	0,0
------------	----------	-------------	-----

Tabel 5 - ammoniakdeposition til kategori 1 og kategori 2 natur

Som det fremgår af tabel 5, så er det nærmeste kategori 1 natur til Langbrovej 39, 9700 Brønderslev naturtypen tidvis våd eng, som ligger over 5.900 meter syd for ejendommen. Den beregnede totaldeposition fra ejendommen til dette område er i beregnet til 0,0 kg NH<sub>3</sub>-N/ha/år.

Da totaldepositionen er under 0,2 kg NH<sub>3</sub>-N/ha/år er kravet umiddelbart overholdt og der er derfor ikke foretaget kumulationsberegning.

Nærmeste kategori 2 natur et overdrev beliggende mere end 1.800 meter syd for ejendommen. Totaldepositionen er her ligeledes beregnet til 0,0 kg NH<sub>3</sub>-N/ha/år – og kravet til totaldeposition for kategori 2 natur er derfor overholdt.

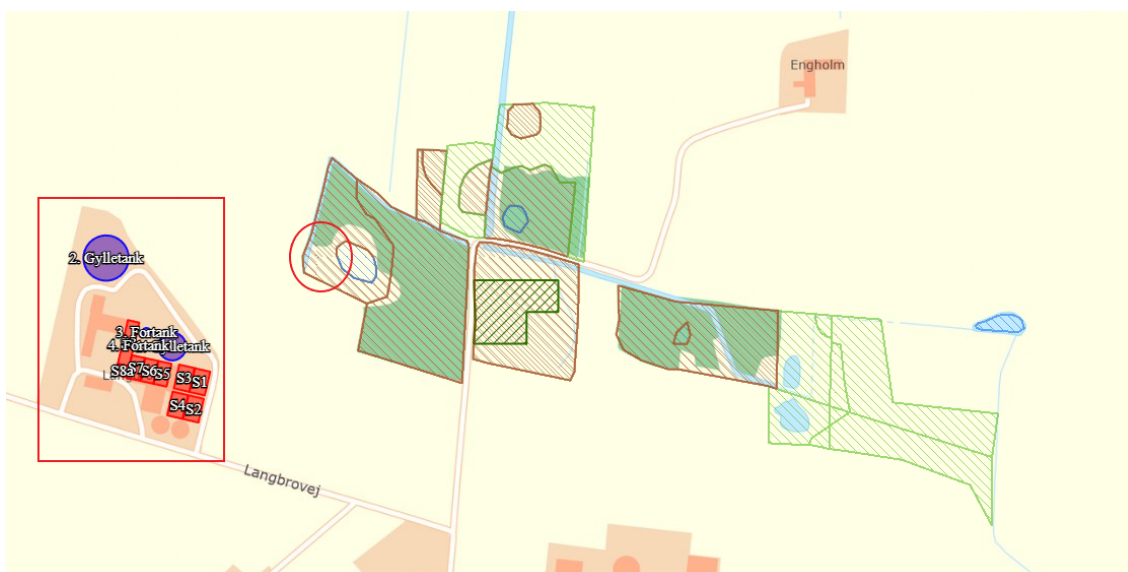
### **Kategori 3 natur samt anden natur omfattet af § 3 i naturbeskyttelsesloven**

Kategori 3 natur er ammoniakfølsomme naturtyper i form af moser, overdrev og heder omfattet af § 3 i naturbeskyttelsesloven samt ammoniakfølsomme skove. For disse naturtyper gælder, at hvis ændringer i husdyrbruget fører til en merdeposition på over 1,0 kg NH<sub>3</sub>-N/ha/år, så skal kommunen vurdere, om der skal stilles vilkår til den maksimale deposition af ammoniak til naturområdet. Hvis merdepositionen er under 1 kg NH<sub>3</sub>-N/ha/år, så kan der ikke stilles krav efter husdyrgodkendelsesbekendtgørelsens bestemmelser.

Udover kategori 3 natur har kommunen også en generel forpligtigelse til at sikre, at § 3 i naturbeskyttelsesloven overholdes. Af § 3 fremgår, at der ikke må ske tilstandsændring af de naturtyper, der er omfattet af bestemmelsen. Derfor foretages der i forbindelse med ansøgninger om miljøtilladelse og -godkendelse også udpegning og beregning for de § 3 naturtyper, der ikke er omfattet af kategori 3 og ud fra de beregninger foretages en vurdering af, om ændringen i husdyrbruget vil kunne føre til tilstandsændringer.

Merdepositionsgrænsen på 1,0 kg NH<sub>3</sub>-N/ha/år i forhold til kategori 3 natur er begrundet i et notat fra Danmarks Miljøundersøgelse fra 2005, hvoraf det fremgår, at det først er ved merdepositioner på over 1,0 kg at der vil kunne påvises effekter i felten.

Med baggrund i det ovennævnte notat er det Brønderslev Kommunes vurdering, at det normalt ikke vil kunne føre til tilstandsændringer i kategori 3 natur og § 3 beskyttet natur, hvis merdepositionen er på under 1,0 kg NH<sub>3</sub>-N/ha/år.



Figur 4: De naturpunkter omfattet af §3 og kategori 3, som er beliggende tættest på Langbrovej 39, 9700 Brønderslev, og hvori merdepositionen af ammoniak-kvælstof fra Langbrovej 39, 9700 Brønderslev er beregnet.

Naturpunkt	Naturtype	Merdeposition i forhold til 8-årsdrift (NH <sub>3</sub> -N/ha/år)	Merdeposition i forhold til nudrift (NH <sub>3</sub> -N/ha/år)
Kategori 3	Mose	-1,0	-1,0
§3 Natur	Mose	-1,0	-1,0

Tabel 6 - merdeposition af ammoniak til kategori 3 og §3 natur

\* Merdepositionen er negativ, grundet rettelse af gulvtype fra "25 - 49 % fast gulv" til "50-75 % fast gulv" i stald 1, 2, 3 og 4. Dette giver en mindre emission og merdeposition.

Det nærmeste kategori 3 natur er ligeledes et §3 naturområde. Som det kan ses af tabel 6, er merdepositionen til de nærmeste dele af kategori 3 og §3 naturområde væsentligt under 1 kg NH<sub>3</sub>-N/ha/år, og Brønderslev Kommune vurderer derfor, at etableringen af husdyrbruget ikke vil medføre risiko for tilstandsændringer i naturtyperne.

Brønderslev Kommunen vurderer på den baggrund, at etableringen af husdyrbruget i forhold til ammoniakdeposition ikke vil have væsentlig negativ virkning på områdets kategori 1, 2 og 3 samt §3 natur.

#### Bilag IV-arter

En række plante- og dyrearter er opført på bilag IV i EU's Habitatdirektiv og er som følge heraf særligt truede og kræver særlig beskyttelse. Der skal derfor tages stilling til om der kan ske en negativ påvirkning af arterne enten fordi der sker en øget ammoniakdeposition eller fjernes typiske levesteder. Der er i området mulighed for følgende bilag IV art: Spidssnudet frø. Det nærmeste fund er gjort mere end 1,6 km nordøst for husdyrbruget. I projektet bliver der hverken fjernet vandhuller, nedrevet bygninger, fældet træer eller fjernet andre typiske levesteder for bilag-IV arterne.

I nærheden af husdyrbruget vil der ske en merdeposition af ammoniak-kvælstof på naturområder som omtalt ovenfor. I disse områder kan det tænkes, at de øvrige, nævnte



arter også lever, selv om der ikke er gjort konkrete fund af dem. Merdeposition af ammoniak-kvælstof i store mængder kunne muligvis påvirke levestederne for disse arter, men fordi det er afklaret ovenfor, at merdepositionen af ammoniak-kvælstof er så begrænset på de pågældende levesteder, at det ikke vil påvirke levestederne, vurderes det, at eventuelle bilag IV arter dermed heller ikke vil blive påvirket.

Brønderslev Kommune vurderer samlet, at projektet ikke vil få negative konsekvenser for områdets Bilag IV-arter.

### **Natura 2000**

Ved sagsbehandling af et ansøgt projekt skal kommunen desuden foretage en vurdering efter habitatbekendtgørelsens § 6: Før der træffes afgørelse i medfør af de bestemmelser, der er nævnt i § 7, skal der foretages en vurdering af, om projektet i sig selv, eller i forbindelse med andre planer og projekter, kan påvirke et Natura 2000 område væsentligt.

Nærmeste Natura 2000 område er område nr. 12 – Store Vildmose. Området er et habitatområde. Den nærmeste del af Natura 2000 området ligger cirka 5,8 km sydøst for husdyrbruget på Langbrovej 39, 9700 Brønderslev. Udpegningsgrundlaget er en række naturtyper, blandet andet næringsrig sø, vandløb og surt overdrev.

Ammoniakemissionen fra Langbrovej 39, 9700 Brønderslev vurderes ikke at medføre en risiko for en væsentlig påvirkning af de beskyttede naturtyper inden for Natura 2000 områderne, jævnfør ovenstående gennemgang af naturområder i nærheden af ejendommen. Det vurderes, at det ansøgte, ikke i sig selv eller i forbindelse med andre projekter kan påvirke det internationale naturbeskyttelsesområde væsentligt.

Det konkluderes på baggrund af ovenstående, at det ikke i henhold til habitatbekendtgørelsen er nødvendigt at foretage en miljøkonsekvensvurdering i forhold til ammoniakpåvirkning af internationale naturbeskyttelsesområder, som følge af ammoniakfordampning fra anlægget.

## **5.4 Lugt**

En forudsætning for at kunne opnå miljøgodkendelse er, at der sker overholdelse af det fastsatte beskyttelsesniveau for lugt. Der skal derfor foretages beregninger af lugt efter miljøstyrelsens lugtmodel til naboer, samlet bebyggelse og byzone. For de forskellige bebyggelsestyper er der sat en grænseværdi for lugt, og det er kun tilladt at overskride den grænseværdi i 1% af årets 8.760 timer (dvs. i 87,6 timer om året). Grænseværdien er skrappest for byzone/sommerhusområde og mest lempelig for nabobeboelse i landzone uden landbrugspligt. Der er ingen lugtgrænser for beboelse på ejendomme med landbrugspligt og på beboelser i landzone, der ejes af ansøger selv.

Beregningerne foretages ud fra ejendommens produktion (dyretype, gulvtype, areal mm) og der tages forbehold for mest forekommende vindretning. Hvis der er flere husdyrbrug, der ligger i nærheden af den samme type beboelse indgår de i beregningen af lugtgenafstanden (kumulationsberegning). Dette resulterer i en beregnet lugtgenafstand, som den afstand, der skal være fra anlægget med den givne produktion til bebyggelsestypen for at lugtgenekriteriet netop er overholdt.

Af tabel 7 kan det ses, hvad geneafstandene er for husdyrbruget på Langbrovej 39, 9700 Brønderslev, sammenlignet med afstandene til de nærmeste bebyggelsestyper.

Bebyggelsestype	Beregnet geneafstand	Nærmeste; gennemsnitsafstand (m)
Nærmeste beboelse uden landbrugspligt Langbrovej 54	157	178
Samlet bebyggelse Bredningen 33	450	2.405
Nærmeste område i lokalplan udlagt til boligområde eller rekreative formål Thise Bakker Campingplads	584	1.616
Byzone/sommerhusområde Thise by	584	914

Tabel 7– lugtberegninger

Ansøger har angivet kumulation for andre husdyrbrug i forhold til samlet bebyggelse, lokalplan og byzone. Kumulationen er indregnet i de tal der fremgår af tabel 7. Brønderslev Kommune er enig i den foretagne kumulationsudpegning/beregning.

Brønderslev Kommune er desuden enig i udpegingen af de bebyggelser, der skal beregnes i forhold til.

Udover en beregning af om lugtgenekriterierne er overholdt foretages desuden en beregning af konsekvenszonen. Den er i denne sag beregnet til 688 m. Brønderslev Kommune har foretaget naboorientering efter § 55 eller § 56 i husdyrbrugloven af alle ejendomme inden for denne zone.

## 5.5 Overholdelse af afstandskrav

Husdyrbruglovens §§6-8 indeholder en række generelle afstandskrav. Den ansøgte drift på Langbrovej 39, 9700 Brønderslev er gennemgået for alle disse.

I §6 forbydes etablering, udvidelse og ændringer af husdyr-, gødnings- og ensilageopbevaringsanlæg, der medfører forøget forurening i følgende områder:

- Eksisterende/fremtidigt byzone/sommerhusområde.
- I område i landzone, der i lokalplan er udlagt til boligformål, rekreative formål mv.
- I en afstand mindre end 50 m fra de i nr. 1 og 2 nævnte områder.
- I en afstand mindre end 50 m fra en nabobeboelse.

Der er intet af det nævnte i op til 50 m fra Langbrovej 39, 9700 Brønderslev.

I §7 forbydes udvidelse af husdyr- og gødningsopbevaringsanlæg, hvis anlægget ligger i en afstand på mindre end 10 m fra, eller helt eller delvis inden for bestemte ammoniakfølsomme naturtyper. Det er ikke tilfældet for Langbrovej 39, 9700 Brønderslev.

Jævnfør §8, stk. 1 og 2 er det ikke tilladt at udvide husdyr-, gødnings- og ensilageopbevaringsanlæg, der medfører forøget forurening, inden for en række afstande. I tabel 8 er afstandskravene sammenholdt med afstandene i den ansøgte drift.

Område	Afstandskrav, m	Faktisk afstand, m
Privat vandindvindingsanlæg	25	182
Alment vandforsyningsanlæg	50	990
Vandløb, herunder dræn, samt søer over 100 m <sup>2</sup>	15 (100m til vandløb for gyllebeholdere)	110
Offentlig vej og privat fællesvej	15	22
Levnedsmiddelvirksomhed	25	>25
Beboelse på samme ejendom	15	6
Naboskel (23c – Tise By – Tise)	30	116

Tabel 8 – afstandskravene i husdyrbruglovens § 8

Som det ses af tabellen, er afstandskravet fra Stald S8a til samlet beboelse på samme ejendom ikke overholdt. Det vurderes dog, at der ikke skal søges dispensation, da der ikke tale om nyt byggeri. Alle øvrige afstandskrav ift. §8, stk. 1 er overholdt.

## 5.6 Støj, støv, transport, affald, skadedyr, uhygiejniske forhold, spildevand samt uheld og risici

I det følgende afsnit gengives ansøgers foranstaltninger.

### Støj

*”Støj fra ventilationen er lydsvag. Der er ca. 142 meter til nærmeste nabobeboelse fra ventilationsafkastene.*

*Ind- og udlevering af dyr samt indblæsning af foder i siloer giver kun anledning til kortvarig støj. Udlevering af grise kan ske udenfor normal arbejdstid. Udleveringen sker i udleveringsrampe på nordsiden af ejendommen, hvorved støj reduceres i forhold til nabobeboelser.*

*Omrøring af flydende husdyrgødning er en sæsonbetonet støjkilde, da omrøring normalt kun finder sted forud for udbringning af husdyrgødning i forår og efterår. Støj ved omrøring af husdyrgødning sker i dagtimerne ved de to gyllebeholdere. Gyllebeholderne er placeret nord for anlægget. Pumpning af husdyrgødning sker indenfor normal arbejdstid.*

*Støjklender inde i bygninger, er generelt lydsvage så som udfodring og vask af stalde.*

*Transport ud af bedriften sker så vidt muligt indenfor normal arbejdstid. De transporter som primært kan ske udenfor normal arbejdstid, er ved levering af slagtegrise, hvilket vil ske ca. 1,5 gange pr uge. Derudover vil det være transport med husdyrgødning i sæsonen som kan forekomme udenfor normal arbejdstid. Transporter forbi nabobeboelser vil kunne høres, men adskiller sig ikke fra støj fra anden vejtransport. Transporter er beskrevet under afsnit 2.7.1 transporter.*

*I forbindelse med projektet vil der ikke tilkomme andre typer af støjklender end dem som allerede forekommer på ejendommen ved nuværende drift."*

Brønderslev Kommune accepterer ansøgers beskrivelse og vurdering af ovenstående område.

### **Støv**

*Støv kan hovedsageligt opstå ved håndtering af korn, foder og halm samt fra transporter til og fra husdyrbruget og ved intern kørsel på ejendommen. Derudover kan der afgives støv med ventilationen.*

*Der sker ingen fremstilling eller blanding af foder på ejendommen, da foder indkøbes færdigblandet. Ved levering af foder blæses foderet i lukket system direkte ind i fodersiloerne og foderladen.*

*Der kan forekomme støv i staldene fra foder, gødning, afstødning af hud og hår fra dyrene og strøelse.*

*Støvet i staldene reduceres ved regelmæssig overbrusning i staldanlægget som binder støvet. En mindre del vil blive ventileret ud. Efter hvert hold grise vil anlægget inklusive ventilationen blive rengjort ved vask. Der vil således ikke ske en ophobning af støv i staldanlægget eller i ventilationsafkast.*

*Adgangsvejen til ejendommen er asfaltbelagt mens de interne transportveje er grusveje. Transporter på jord- eller grusveje kan give anledning til lokale støvgener i tørre perioder.*

Brønderslev Kommune accepterer ansøgers beskrivelse og vurdering af ovenstående område.

### **Transport**

<b>Art</b>	<b>Nudrift</b>	<b>Ansøgt drift</b>
Levering af dyr eks. smågrise/slagtegrise	39	39
Afhentning af dyr til slagteri	78	78
Afhentning af døde dyr til destruktions	52	52
Levering af færdigfoder	104	104

Udkørsel af gylle (traktor og gyllevogn, kapacitet 20 tons)	281*	281*
Levering af fyringsolie	12	12
Afhentning af dagrenovation	26	26
Afhentning af emballage/papir/pap	12	12
Afhentning af jern til skrot	1-3	1-3

Tabel 9 – tunge transportere til og fra husdyrbruget

Brønderslev Kommune accepterer ansøgers beskrivelse og vurdering af ovenstående område.

### Affald

*I forbindelse med produktionen på ejendommen produceres der husdyrgødning som genanvendes som gødning på markerne. Foderspild søges minimeret mest muligt, da det er en unødigt omkostning i produktionen. Foderspild reduceres ved at kontrollere samlinger og andre steder, hvor der kan opstå utætheder. Derudover reduceres foderspild også ved at tømme fodersiloerne jævnlige inden de igen fyldes, således foderet ikke bliver hængemt i siloerne.*

*De affaldsmængder som skal håndteres, opbevares og bortskaffes, er primært emballage fra de hjælpestoffer som anvendes i produktionen. Derfor er det svært at nedbringe affaldsmængden, da husdyrbruget har ringe indflydelse på emballeringen. Mængden af affald er dog begrænset i forhold til produktionens størrelse, da foder, som er den råvarer der indkøbes absolut størst mængde, leveres uden emballage.*

*Affaldet består primært af plastdunke fra sæber, desinfektionsmidler, klinisk risikoaffald (kanyler og medicinrester) og farligt affald (spraydåser til mærkning af dyr), lysstofrør fra stalde, papir, pap og plast fra emballering samt jern og metal.*

*Ved genanvendelse af papir og pap kræves det at materialerne er rene. Hovedparten af emballagen har været i kontakt med indholdet, eller der blevet snavset i forbindelse med brugen heraf. Der er således svært at genanvende hovedparten af de emballager som indkøbes til staldanlægget.*

Affaldstype	Håndtering	Bortskaffelse
Brændbart affald	Opbevares i særskilt container	Afhentes af HCS A/S og bortskaffes til godkendt modtager.
Genanvendeligt affald	Opbevares i sorterede fraktioner	Afleveres på genbrugsstation

Spraydåser	Opbevares i forrum i egnet beholder	Afleveres på genbrugsstation som farligt affald.
Klinisk risikoaffald - medicinrester - brugte kanyler	Lægemiddelsrester opbevares aflåst egnet beholder i forrum. Brugte kanyler opbevares i kanyleboks/plastdunk.	Afhentes af miljøbil eller afleveres sorteret på genbrugsstation.
Byggeaffald	-	Genbrugsstation/medtages af entreprenør
Lysstofrør	Opbevares i en fast beholder.	Afleveres på genbrugsstation.
Spildolie, oliefiltere	Skiftes på ansøgers ejendom på Klovnhøjvej 143	Afhentes af godkendt modtager eller afleveres på genbrugsstation.
Jern og metal	Maskinhus	Produkthandel
Husholdningsaffald	Container	Dagrenovation

Tabel 10 - affaldshåndtering

Brønderslev Kommune accepterer ansøgers beskrivelse og vurdering af ovenstående område.

### **Skadedyr og risiko for uhygiejniske forhold**

*"Gener fra fluer og andre skadedyr håndteres hovedsagelig gennem forebyggelse, hvor regelmæssig rengøring af stalde og opbevaringsanlæg til foder er med til at begrænse forekomst af skadedyr.*

*Foder opbevares i tætte siloer og foderladen rengøres jævnligt. Evt. foderspild fjernes løbende.*

*Husdyrgødningen i gyllekummerne har en lav pH, hvilket vil hindre opformering af stuefluen i gyllekummerne. Hvis der er behov for at bekæmpe fluer, sker det med godkendt kemisk bekæmpelse efter behov."*

#### **Rotter**

*"Der er indgået sikringsaftale med skadedyrsbekæmpelsesfirma."*

#### **Fluer**

*"Stuefluer bekæmpes med rovfluer som tilsættes gyllekanaler.*

*Den viden der er om fluer tyder ikke på, at fluer udvikles i gyllebeholdere uden teltoverdækning da flydelaget er for tørt.*

*Husdyrgødningen i gyllekummerne har en lav pH, hvilket vil hindre opformering af stuefluen i gyllekummerne.*

*Døde dyr opbevares i kølebrønd ved midterste indkørsel. Døde dyr overdækkes og afhentes efter behov af DAKA."*

Ud over forebyggelse af skadedyr, er der i lovgivningen også krav om, at der skal ske forebyggelse af risiko for uhygiejniske forhold.

De uhygiejniske forhold kan bl.a. opstå, hvis der ikke sker en hensigtsmæssig opbevaring af døde dyr, eller hvis spild og foderrester ikke ryddes op.

Håndhævelse af de generelle regler om opbevaring af døde dyr hører som udgangspunkt under Fødevarestyrelsen, men en forsvarlig opbevaring er også en forudsætning for overholdelse af miljøbeskyttelseslovens generelle regler i forhold til hygiejne, risiko for punktkildeforurening mm. og i forhold til forebyggelse af risikoen for skadedyr, herunder rotter. Brønderslev Kommune oplever i disse år store problemer med rotter i by- og landdistrikter og har derfor valgt at stille vilkår om opbevaringen af de døde dyr.

Afhentningspladsen/kølebrønd er, som det fremgår af figur 1, placeret så den ikke er synlig for naboer eller forbipasserende på Langbrovej.

Med ansøgers beskrivelse af tiltag og de stillede vilkår vurderer Brønderslev Kommune at der sker en tilstrækkelig forebyggelse imod væsentlige gener fra fluer, skadedyr og uhygiejniske forhold.

### **Uheld og risici**

*Husdyrbrugets forbrug af kemikalier består af rengørings- og desinfektionsmidler til vask af staldanlægget.*

*Der er ingen langtidsopbevaring af rengøringsmidler eller markkemikalier på ejendommen. Rengørings- og desinfektionsmidler medbringes ved behandling.*

*Det er sjældent, at der er restprodukter af sæbe eller desinfektionsmidler. Det tilstræbes at anvende midlerne så restprodukter undgås. Eventuelle rester afleveres på genbrugsplads.*

Brønderslev Kommune vurderer derfor ud fra disse oplysninger, at husdyrbrugets afløb er indrettet på en måde, som ikke indebærer væsentlige risici for afløb til vandmiljøet ved eventuelle uheld.

Der er stillet vilkår om at pumpning af gylle altid skal ske under opsyn. Derudover er der stillet vilkår vedrørende tankning og opbevaring af fyrings- og dieselolie samt opbevaring af kemikalier og olieprodukter.

Med de stillede vilkår og så længe husdyrgødningsbekendtgørelsens krav til indretning, vedligehold, eftersyn samt driftskrav overholdes vurderes det, at den ansøgte drift ikke medfører væsentlige risici for forurening af jord, overfladevand og grundvand.

## **5.7 Fortidsmindeudpegninger**

Der er ikke fortidsmindeudpegninger på ejendommen.

Der er ligeledes ikke beskyttede sten- og jorddiger, å- kirke-, skov-, søbeskyttelseslinje eller kystnærhedszone på ejendommen.

## 5.8 Landskab

Da der ikke er nybyggeri i denne §16 miljøgodkendelse skal der ikke gennemføres en landskabsvurdering.

Det vurderes herudfra, at den ansøgte drift ikke er i strid med kommuneplanens retningslinjer.

## 5.9 Alternativer

Ansøger har i den indsendte miljøkonsekvensrapport fremført følgende vedrørende alternativer til udvidelsen af husdyrbruget:

Ansøger oplyser at der ikke er vurderet på alternative placeringer, da der ikke skal opføres nye anlægsdele. Det ansøgte giver mulighed for en mere fleksibel produktion idet husdyrbruget med en ny godkendelse ikke vil skulle søge på ny hvis der opstår behov for at justere produktionen i forhold til grisenes ind- og afgangsvægte. Ansøger har ligeledes ikke vurderet på ikke vurderet på alternativer til valg af teknologi, da der ikke er integreret teknologier i anlægget udover de eksisterende staldsystemer.

Brønderslev Kommune er enig i disse betragtninger og vurderer udvidelsen af Langbrovej 39, 9700 Brønderslev som det bedste alternativ.

## Kapitel 6 Formalia

### Naboorientering og partshøring

Udkast til miljøtilladelsen har været sendt til orientering hos matrikulære naboer og andre beboere inden for en beregnet konsekvenszone jf. husdyrbruglovens § 55. Derudover har det været sendt i partshøring ved ansøger selv jf. forvaltningslovens § 19.

Af § 19 i forvaltningsloven fremgår, at hvis det projekt der søges om miljøgodkendelse eller miljøtilladelse til vurderes at være til særlig ugunst enkelte parter, så kan der ikke træffes afgørelse før den berørte part er blevet hørt og har haft mulighed for at udtale sig. Brønderslev Kommune har i denne sag vurderet, at projektet ikke skønnes at være til særlig ugunst for enkelte parter ud over ansøger selv.

Der har været en frist på mere end 30 dage til at komme med bemærkninger til ansøgningen. Brønderslev Kommune har ikke modtaget bemærkninger hertil indenfor fristen.

### Offentliggørelse

Ansøgningen om miljøgodkendelse har den 13. marts 2023 været annonceret i forhøring på kommunens hjemmeside i såkaldt for offentlighed. Der indkom ingen henvendelser i høringsperioden/der kom følgende henvendelser.

Afgørelsen er gjort offentlig tilgængelig på Brønderslev Kommunes hjemmeside den 23. januar 2024. og der er fra den dato en frist på 4 uger for at klageberettigede kan påklage den (se klagevejledning nedenfor) En kopi af afgørelsen vil desuden blive gjort offentlig



tilgængelig på Digital MiljøAdministration (DMA-portalen) – dvs. Miljø- og Fødevarerministeriets hjemmeside.

Der er den 23. januar 2024 sendt kopi til de organisationer, der er omfattet af §§ 61 og 62 i husdyrbrugloven, til de klageberettigede organisationer og styrelser efter § 84-87 i husdyrbrugloven, til ansøgers konsulent og til naboer der har fremsat ønske om en kopi i forbindelse med naboorienteringen.

## Klagevejledning

Denne miljøtilladelse kan påklages til Miljø- og Fødevarerklagenævnet.

### Klagefrist

Klagefristen er 4 uger fra den dag, afgørelsen eller beslutningen er meddelt. Er afgørelsen eller beslutningen offentligt bekendtgjort, regnes klagefristen dog altid fra bekendtgørelsen. Hvis klagefristen udløber på en lørdag eller helligdag, forlænges klagefristen til den følgende hverdag. Denne miljøgodkendelse er offentlig bekendtgjort følgende dato:

**23. januar 2024**

### Hvem er klageberettiget?

De klageberettigede er:

- afgørelsens adressat,
- miljø- og fødevarerministeren, når væsentlige nationale eller internationale interesser er berørt,
- enhver, der har en individuel, væsentlig interesse i sagens udfald,
- Styrelsen for Patientsikkerhed,
- Danmarks Fiskeriforening kan påklage miljøgodkendelsen, for så vidt angår spørgsmål om forurening af vandløb, søer eller havet,
- Ferskvandsfiskeriforeningen for Danmark kan påklage miljøgodkendelsen, for så vidt angår spørgsmål om forurening af vandløb og søer,
- Arbejderbevægelsens Erhvervsråd kan påklage miljøgodkendelsen, når væsentlige beskæftigelsesmæssige interesser er berørt,
- Forbrugerrådet kan påklage miljøgodkendelsen i det omfang, de er væsentlige og principielle,
- lokale foreninger og organisationer, der har beskyttelse af natur og miljø som hovedformål, kan påklage afgørelser, som foreningen eller organisationen har ønsket underretning om, jf. lovens §61,
- lokale foreninger og organisationer, der efter deres formål varetager væsentlige rekreative interesser, kan påklage afgørelser, som foreningen eller organisationen har ønsket underretning om, jf. lovens §61, når afgørelsen berører sådanne interesser og klagen har til formål at varetage natur og miljøbeskyttelse,
- landsdækkende foreninger og organisationer, der efter deres vedtægter har beskyttelse af natur og miljø som hovedformål, kan påklage miljøgodkendelsen, og
- landsdækkende foreninger og organisationer, der efter deres vedtægter har til formål at varetage væsentlige rekreative interesser, kan påklage miljøgodkendelsen, når

afgørelsen berører sådanne interesser og klagen har til formål at varetage natur- og miljøbeskyttelse.

### **Hvordan klager man gennem den digitale klageportal?**

Klage til Miljø- og Fødevareklagenævnet indgives som hovedregel ved anvendelse af nævnets digitale klageportal.

#### [Digital klageportal](#)

Når man kommer ind på siden, skal man vælge feltet, hvor man kan gå direkte til klageportalen og herefter følge vejledningen.

### **Kan man klage uden om den digitale klageportal?**

Som udgangspunkt skal man bruge den digitale klageportal, hvis man vil indgive en klage. Men i særlige tilfælde kan nævnet give lov til, at man klager via brev (enten papirbrev eller mail). Det kan være tilfældet, f.eks. hvis man har et særlig handicap, har kognitiv eller fysisk funktionsnedsættelse, lider af demens, mangler digitale kompetencer, er socialt udsat, har en eller flere psykiske lidelser eller har sprogvanskeligheder, hvor hjælp og vejledning fra myndigheden eller nævnet ikke vurderes at være en egnet løsning.

I sådanne og visse andre tilfælde kan nævnet tillade, at man klager med almindelig papirpost eller mail.

Ønsker man at klage pr papirpost eller mail, skal man indlevere anmodning om fritagelse for dette til Brønderslev Kommune. Kommunen sender anmodningen videre til klagenævnet. Brønderslev Kommune har adressen Ny Rådhusplads 1, 9700 Brønderslev.

I anmodningen skriver man:

- at man ønsker fritagelse fra anvendelse af den digitale klageportal
- hvilken afgørelse man ønsker at klage over
- om man er fritaget fra anvendelse af digital post

Hvis klagenævnet giver lov til klage uden om klageportalen, kan man herefter indgive selve klagen til kommunen pr mail eller brev, hvorefter kommunen på borgerens vegne opretter klagen i klagesystemet.

### **Klagegebyr**

Det koster som udgangspunkt 900 kr. for privatpersoner og 1.800 kr. for virksomheder/organisationer at klage. Klagegebyret tilbagebetales hvis klagesagen fører til, at den afgørelse, der klages over, ændres eller ophæves.

Man får også klagegebyret tilbage, hvis man får helt eller delvist medhold i klagen. Man får dog ikke gebyret tilbage, hvis den eneste ændring er, at fristen i den afgørelse, der er klaget over, forlænges.

### **Efter at klagen er indleveret**

Hvis Brønderslev Kommune fastholder afgørelsen, efter at der er klaget over den, videresender kommunen senest 3 uger efter klagefristens udløb klagen til Miljø- og Fødevareklagenævnet. Samtidig sender kommunen en kopi af sin udtalelse til sagen til de i

klagesagen involverede. Denne udtalelse kan der indsendes bemærkninger til inden for en 3 eller 4 ugers frist.

### **Opsættende virkning**

At en klage over en miljøgodkendelse har opsættende virkning betyder, at det er ulovligt for driftsherren at tage miljøgodkendelsen i brug, før klagesagen er afgjort. Hvorvidt en klage har opsættende virkning eller ej, afhænger først og fremmest af, om miljøgodkendelsen "indebærer opførelse af bebyggelse uden tilknytning til ejendommens hidtidige bebyggelsesarealer". Et eksempel på bebyggelse uden tilknytning kan være en gylletank, som placeres fjernt fra gården på en åben mark.

Hvis miljøgodkendelsen IKKE indebærer opførelse uden tilknytning:

- Hvis miljøgodkendelsen ikke indebærer opførelse af bebyggelse uden tilknytning, er hovedreglen, at hvis en miljøgodkendelse er udstedt (og andre nødvendige tilladelser også er på plads) og derpå bliver påklaget, så må ansøger gerne gå i gang med f.eks. det byggeri, som han har fået lov til. MEN – klagesagen er jo ikke afgjort på det tidspunkt, og hvis nævnet f.eks. efterfølgende ophæver miljøgodkendelsen, så bliver byggeriet dermed ulovligt og skal i yderste tilfælde rives ned igen. Selv om det er lovligt for landmanden at gå i gang med byggeriet, kan han altså efterfølgende blive tvunget til at rive det ned igen, så der er betydelig risiko involveret ved at udnytte en miljøgodkendelse, før klagesagen er afgjort.

Derudover kan nævnet i sin sagsbehandling ændre hovedreglen, så der pålægges opsættende virkning. Dermed bliver det ulovligt at tage miljøgodkendelsen i brug.

Hvis miljøgodkendelsen INDEBÆRER opførelse uden tilknytning:

- Hvis en miljøgodkendelse derimod indebærer opførelse af bebyggelse uden tilknytning til ejendommens hidtidige bebyggelsesarealer, vender hovedreglen vedr. opsættende virkning lige modsat. Miljøgodkendelsen må så ikke udnyttes før klagefristens udløb, og hvis miljøgodkendelsen bliver påklaget, har klagen opsættende virkning. Men også her kan Miljø- og Fødevarerklagenævnet overtrumfe lovens regler og bestemme, at klagen alligevel ikke har opsættende virkning.

Skulle nævnet gøre det, gælder dog fortsat den ovenfor omtalte risiko for, at nævnet ophæver miljøgodkendelsen, hvorved det opførte byggeri bliver ulovligt.

## **Retsgrundlag og andre materialer**

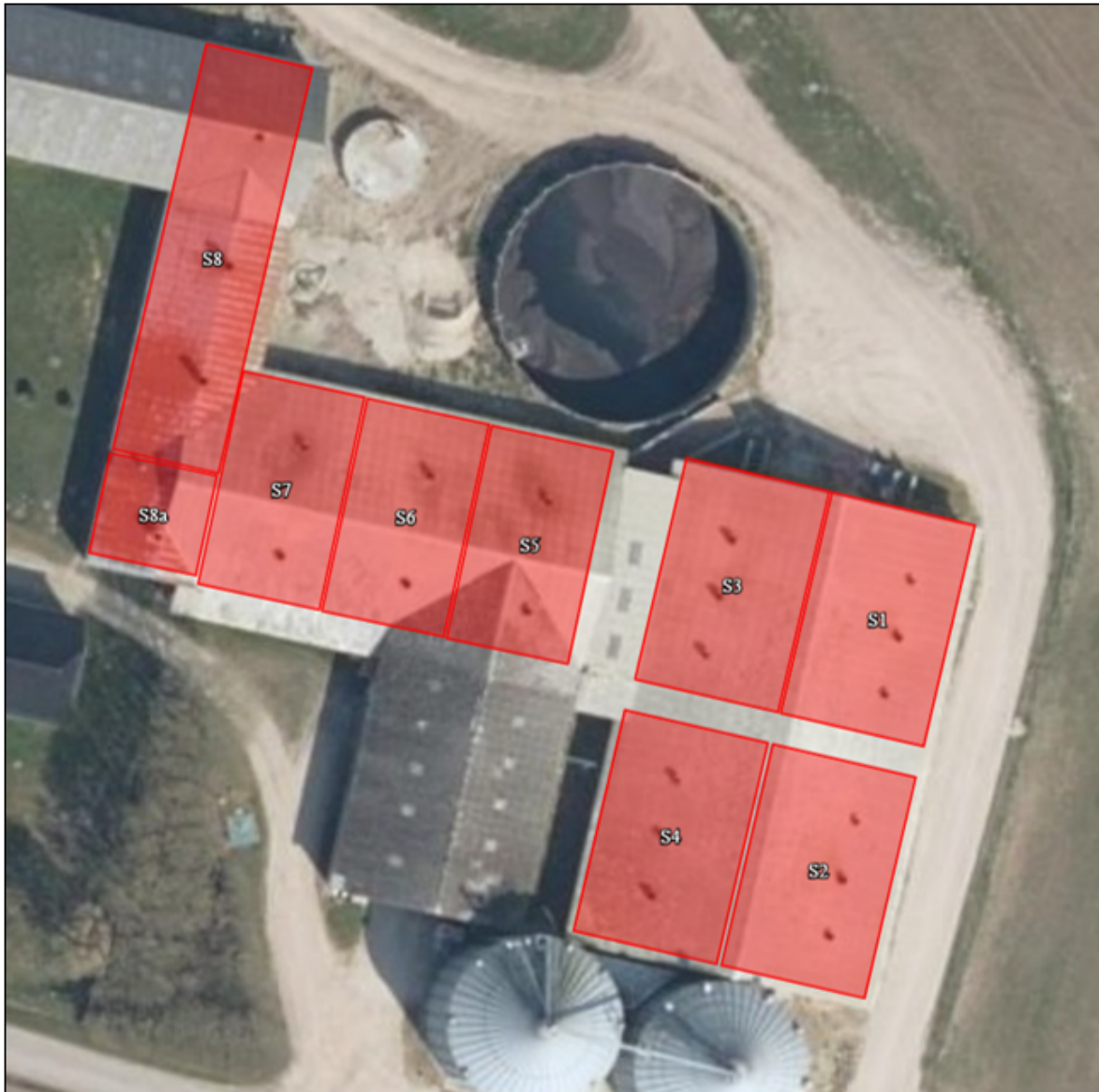
- Forvaltningsloven, se lovbekendtgørelse nr. 433 af 22. april 2014 af forvaltningsloven.
- Husdyrbrugloven, Bekendtgørelse af lov om husdyrbrug og anvendelse af gødning m.v., se lovbekendtgørelse nr. 520 af 1. maj 2019 med senere ændringer.
- Husdyrgodkendelsesbekendtgørelsen, se bekendtgørelse nr. 443 af 26. april 2023 om godkendelse og tilladelse m.v. af husdyrbrug.
- Husdyrgødningsbekendtgørelsen, se bekendtgørelse nr. 2243 af 29. november 2021 om miljøregulering af dyrehold og om opbevaring af gødning.
- Miljøbeskyttelsesloven, se lovbekendtgørelse nr. 5 af 3. januar 2023 om lov om miljøbeskyttelse.

- Museumsloven, se bekendtgørelse nr. 358 af 8. april 2014 af museumsloven.
- Naturbeskyttelsesloven, se bekendtgørelse nr. 1392 af 6. oktober 2022 af lov om naturbeskyttelse.
- Offentlighedsloven, se lov nr. 145 af 24. februar 2020 om offentlighed i forvaltningen.
- Retssikkerhedsloven, se lov nr. 1121 af 12. november 2019 om retssikkerhed ved forvaltningens anvendelse af tvangsindgreb og oplysningspligter.
- Vaskepladsbekendtgørelsen – se bekendtgørelse nr 1401 af 26. november 2018 om påfyldning og vask m.v. af sprøjter til udbringning af plantebeskyttelsesmidler.
- Støjvejledningen - Jf. vejledning om ekstern støj fra virksomheder. Miljøstyrelsens vejledning nr. 5 fra november 1984.
  - [Miljøstyrelsens støjvejledning](#)
- Brønderslev Kommunes Landskabsanalyse fra 2020, som kan findes på Brønderslev Kommunes hjemmeside

Bilag 1 - Oversigtskort



## Bilag 2 – Overblik over produktionsarealer i de enkelte staldafsnit (fra ansøgning)



### Alle produktionsarealer er opgjort inkl. inventar og foderkrybbe

I staldafsnit S1 – S4 er gulvprofilen: Delvis spaltegulv, 50-75 % fast gulv

I staldafsnit S5 – S7 er gulvprofilen: Delvis spaltegulv, 25-49 % fast gulv

I staldafsnit S8a-S8 er gulvprofilen: Fulddrænet gulv

#### Staldnavn: S1

1 sti á 11,5 m x 19,2 m = 220,80 m<sup>2</sup>

#### Staldnavn: S2

1 sti á 11,5 m x 19,2 m = 220,80 m<sup>2</sup>

#### Staldnavn: S3

1 sti á 11,5 m x 19,2 m = 220,80 m<sup>2</sup>

#### Staldnavn: S4

1 sti á 11,5 m x 19,2 m = 220,80 m<sup>2</sup>

#### Staldnavn: S5

16 stier á 2,30 m x 4,80 m = 176,64 m<sup>2</sup>

#### Staldnavn: S6

16 stier á 2,30 m x 4,80 m = 176,64 m<sup>2</sup>

#### Staldnavn: S7

16 stier á 2,30 m x 4,80 m = 176,64 m<sup>2</sup>

#### Staldnavn: S8a

2 stier á 2,79 m x 3,90 m = 21,76 m<sup>2</sup>

1 sti á 2,38 m x 3,90 m = 9,28 m<sup>2</sup>

1 sti á 1,97 m x 3,79 m = 7,47 m<sup>2</sup>

1 sti á 3,10 m x 3,79 m = 11,75 m<sup>2</sup>

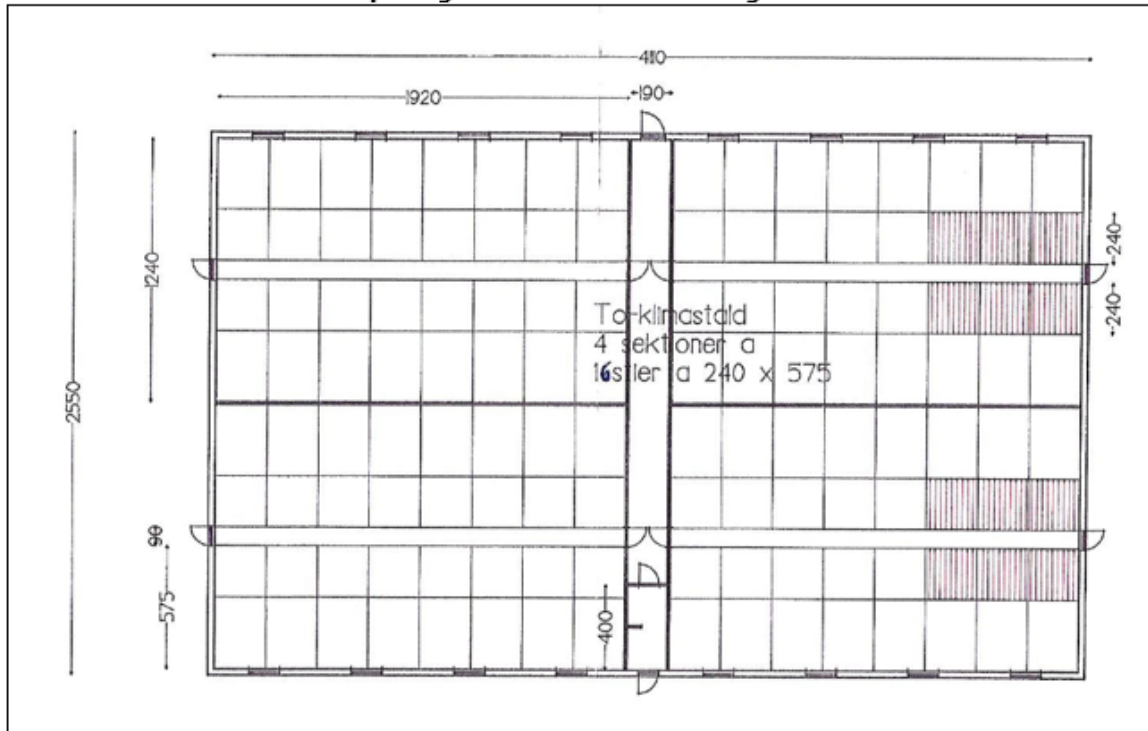
Samlet produktionsareal: 50,26 m<sup>2</sup>

#### Staldnavn: S8

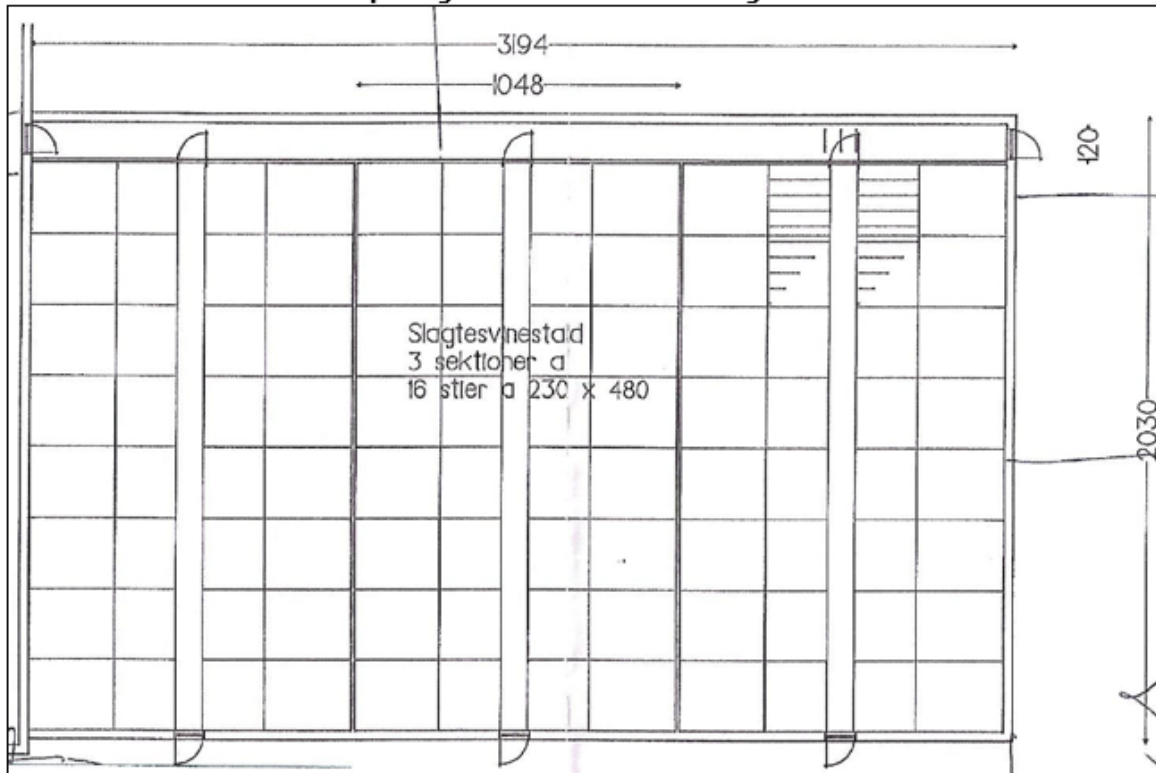
14 stier á 4,05 m x 5,02 m = 284,63 m<sup>2</sup>

### Bilag 3 – Staldtegninger (fra ansøgning)

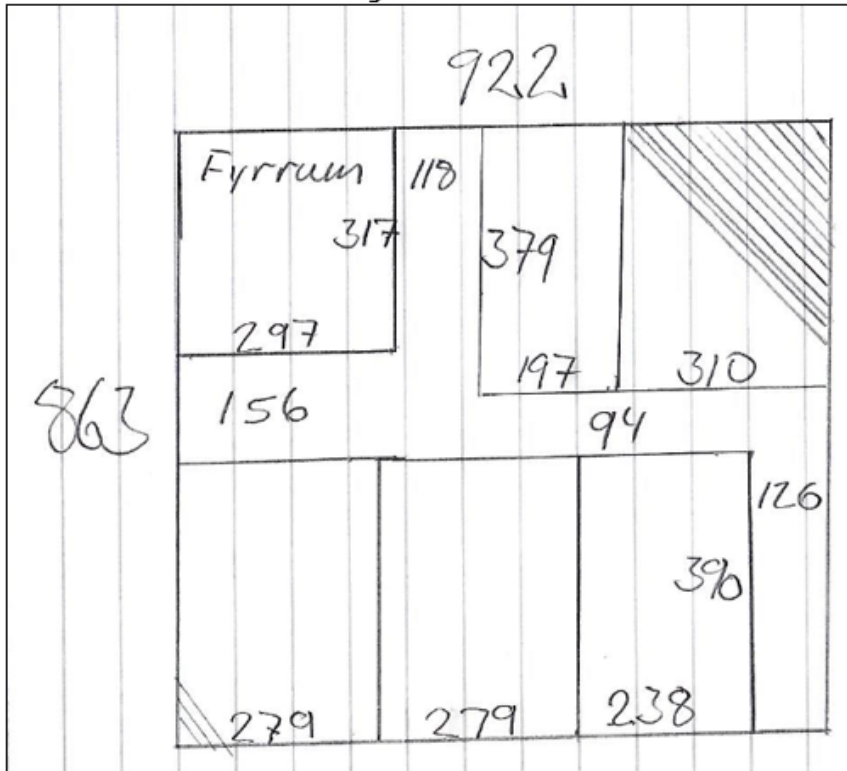
**Staldafsnit S1-S4: Delvist spaltegulv med 50-75% fast gulv.**



**Staldafsnit S5-S7: Delvist spaltegulv med 25-49% fast gulv.**



**Staldafsnit S8a: Fulldrænet gulv**



**Staldafsnit S8: Fulldrænet gulv**

