



## **Miljøgodkendelse – revurdering og tillæg** **Afgørelse om ikke-VVM pligt**

*Ryomgård Genbrugsstation*

**April 2016**

## Miljøgodkendelse - og afgørelse om ikke VVM-pligt

jf. kap. 5 i lovbekendtgørelse nr. 1317 af 19. november 2015 (Miljøbeskyttelsesloven) og bekendtgørelse nr. 1184 af 6. november 2014 (VVM-bekendtgørelsen).

<b>Virksomhedens navn og adresse:</b>	Ryomgård Genbrugsstation Industrivej 19, 8550 Ryomgård
<b>Telefon nr.:</b>	87 59 77 70
<b>CVR nr.:</b>	20217472
<b>P-nummer:</b>	101 573 1679
<b>Virksomhedens art, listebetegnelse:</b>	K211 Genbrugspladser, der modtager affald fra private eller lignende affald fra erhvervsvirksomheder med en kapacitet for tilførsel af 30 tons affald om dagen eller med mere end 4 containere med et samlet volumen på mindst 30 m <sup>3</sup> .
<b>Matrikel nr.:</b>	1xr Ryomgård Hgd., Marie Magdalene
<b>Virksomheden ejes og drives af:</b>	Reno Djurs I/S, Nymandsvej 11, 8444 Balle
<b>Kontaktperson:</b>	Henrik Rolsted
<b>Grundejer:</b>	Syddjurs Kommune

**Syddjurs Kommune**  
**Team Miljø**



Steen Sørensen  
Miljøtekniker



Lis Bach  
Kemiingeniør

29. april 2016  
Sagsnr.: 14/39390

Klagefristen udløber  
den 20. maj 2016

Søgsmålsfristen udløber  
den 29. oktober 2016

Natur og Miljø  
Lundbergsvej 2  
8400 Ebeltoft  
tlf. 87 53 50 00  
natur.miljoe@syddjurs.dk  
www.syddjurs.dk

## Indhold

1. Resumé .....	3
2. Revurdering af og tillæg til miljøgodkendelsen, samt afgørelse om ikke VVM-pligt.....	4
3. Vilkår .....	5
4. Afgørelse om ikke-VVM pligt .....	11
5. Vurdering .....	11
6. Klagevejledning .....	18

### Bilags-liste

<b>Bilag 1:</b>	<b>Oversigtskort 1:10.000</b>
<b>Bilag 2:</b>	<b>Plantegning 1:1.000</b>
<b>Bilag 3:</b>	<b>Situationsplan med kloakinstallationer</b>
<b>Bilag 4:</b>	<b>Oversigtskort : kommuneplan-rammer</b>
<b>Bilag 5:</b>	<b>Vandløbs-tilstand</b>
<b>Bilag 6:</b>	<b>Miljøteknisk beskrivelse</b>
<b>Bilag 7:</b>	<b>Placering af udvalgte grundvandsboringer</b>
<b>Bilag 8:</b>	<b>Områder med bilag IV-arter</b>
<b>Bilag 9:</b>	<b>Oversigt over affaldsarter</b>
<b>Bilag 10:</b>	<b>Oplysninger fra virksomheden</b>
<b>Bilag 11:</b>	<b>Anmeldelse af VVM</b>
<b>Bilag 12:</b>	<b>VVM-screeningsnotat</b>
<b>Bilag 13:</b>	<b>Sagens akter</b>
<b>Bilag 14 :</b>	<b>Lovgrundlag m.m.</b>

## 1. Resumé

Ryomgård Genbrugsstation, Industrivej 19, 8550 Ryomgård, blev i 2001 etableret i et erhvervsområde i sydlige del af Ryomgård. I den forbindelse meddelte Århus Amt miljøgodkendelse til etablering og drift af genbrugsstationen.

Der er siden seneste miljøgodkendelse opstået behov for modtagelse og håndtering af nedenstående affaldsarter, som ikke er indeholdt i den nugældende miljøgodkendelse:

- potentielt PCB-holdige bygningsmaterialer, herunder vinduesrammer med glas.
- potentielt lettere forurenede jord fra eksempelvis arealer, der i henhold til Jordforureningsloven er omfattet af områdeklassificering.
- mineraluld, som kan bestå af 2 typer, der skal håndteres som henholdsvis farligt og ikke-farligt affald.

Modtagelse og håndtering af mineraluld, lettere forurenede jord og potentielt PCB-holdige materialer kræver miljøgodkendelse, og er i dette dokument omtalt som "de nye aktiviteter".

Syddjurs Kommune har samtidig foretaget en revurdering af den gældende miljøgodkendelse, da det for bestående virksomheder, der er omfattet af standardvilkår, gælder, at alle virksomhedens aktiviteter skal omfattes af standardvilkår, hvis der foretages godkendelsespligtige ændringer eller udvidelser.

Revisionen af miljøgodkendelsen er sket på baggrund af den oprindelige miljøgodkendelse, de udførte tilsyn, samt nye oplysninger fra virksomheden.

Reno Djurs I/S har endvidere anmeldt de nye aktiviteter i henhold til VVM-bekendtgørelsen. Syddjurs Kommune har foretaget en screening, og har på baggrund af anmeldelsen og ansøgningen om miljøgodkendelse vurderet, at virksomhedens aktiviteter ikke vil kunne påvirke miljøet væsentligt, og derfor ikke er VVM-pligtig.

## 2. Revurdering af og tillæg til miljøgodkendelsen, samt afgørelse om ikke VVM-pligt

På grundlag af oplysningerne i den miljøtekniske beskrivelse (bilag 6), meddeler Syddjurs Kommune hermed miljøgodkendelse til fortsat drift af en genbrugsstation på adressen Industrivej 19, 8550 Ryomgård.

Tillæg til den tidligere miljøgodkendelse meddeles i henhold til § 33, stk. 1 i Miljøbeskyttelsesloven. Tillægget repræsenterer en lovliggørelse af forhold vedrørende modtagelse og håndtering af let forurenede jord, potentielt PCB-holdige bygningsmaterialer, samt en præcisering af forhold med relation til modtagelse og sortering af forskellige typer mineraluld.

Ændring af vilkår i den tidligere miljøgodkendelse, som pga. revurderingen er erstattet af standardvilkår, er meddelt som påbud i henhold til § 41b, stk. 1 i Miljøbeskyttelsesloven.

Denne afgørelse omfatter både revurdering af eksisterende miljøgodkendelser samt miljøgodkendelse af nye aktiviteter på Ryomgård Genbrugsstation.

På grundlag af oplysningerne fra virksomheden (vedlagt som bilag 10), har Syddjurs Kommune truffet følgende afgørelser:

**Revurdering** af genbrugsstationens tidligere miljøgodkendelser, hvor retsbeskyttelsen er udløbet:

- miljøgodkendelse dateret 18. september 2001.

Ændring af vilkår i de tidligere miljøgodkendelser, som pga. revurderingen er erstattet af standardvilkår, er meddelt som påbud i henhold til § 41b, stk. 1 i Miljøbeskyttelsesloven.

**Tillægsgodkendelse** i henhold til § 33, stk. 1 i Miljøbeskyttelsesloven.

Tillægget repræsenterer en lovliggørelse af forhold vedrørende modtagelse og håndtering af let forurenede jord, potentielt PCB-holdige bygningsmaterialer, samt en præcisering af forhold med relation til modtagelse og sortering af forskellige typer mineraluld.

Godkendelsen omfatter kun de miljømæssige forhold, der er beskrevet i miljøbeskyttelseslovens kapitel 5, i Godkendelsesbekendtgørelsen, samt i bekendtgørelsen om standardvilkår, dvs. forhold af betydning for det ydre miljø.

Vilkårene i miljøgodkendelsen er som udgangspunkt baseret på standardvilkårene i bekendtgørelsen om standardvilkår for listevirksomheder af typen K211, med de afvigelser, som fremgår af miljøgodkendelsens afsnit 5.9 - 5.14.

Syddjurs Kommune er godkendelses- og tilsynsmyndighed for virksomheden.

I bilag 14 er der vedlagt en liste med lovgivning, vejledninger mv. som har været anvendt ved kommunens sagsbehandling.

Hvis indretning eller drift ændres i forhold til det godkendte, skal det god tid forinden meddeles tilsynsmyndigheden. Tilsynsmyndigheden tager stilling til, om ændringen er godkendelsespligtig.

Afgørelsen meddeles på nedenstående vilkår.

Af hensyn til at beskrive historik, retsbeskyttelse og klageadgang er der for hvert vilkår angivet et bogstav (A, B eller C).

**(A)** Indikerer, at der er tale om et vilkår for miljøgodkendelse af nye aktiviteter.

Vilkår er meddelt efter miljøbeskyttelseslovens § 33, stk. 1, tillægges 8 års retsbeskyttelse og kan påklages.

- (B) Indikerer, at der er tale om et vilkår, som er en konsekvens af revurderingen. Vilkår er meddelt som påbud efter miljøbeskyttelseslovens § 41b, stk. 1. Der er tale om standardvilkår i henhold til Standardvilkårbekendtgørelsens afsnit 20. Vilkår af denne type tillægges ikke ny retsbeskyttelse, men kan påklages.
- (C) Indikerer, at der er tale om et vilkår, som er videreført fra tidligere meddelte afgørelser og hvor retsbeskyttelsen er udløbet. Vilkåret tillægges ikke ny retsbeskyttelse og kan ikke påklages. Der kan være foretaget redaktionelle ændringer i den oprindelige ordlyd af vilkårene.

### 3. Vilkår

#### 3.1. Generelt

1. (C) Et eksemplar af nærværende afgørelse skal til enhver tid være tilgængelig på virksomheden, og driftspersonalet skal være orienteret om afgørelsens indhold.
2. (C) Tilsynsmyndigheden skal orienteres om følgende forhold:
  - ejerskifte af virksomhed og/eller ejendom.
  - hel eller delvis udskiftning af driftsherre.
  - indstilling af driften for en længere periode.

Orienteringen skal være skriftlig og fremsendes, før ændringen indtræder.

3. (B) Ved ophør af virksomhedens drift skal der træffes de nødvendige foranstaltninger for at undgå forureningsfare og for at efterlade stedet i tilfredsstillende tilstand. En redegørelse for disse foranstaltninger skal fremsendes til tilsynsmyndigheden senest 3 måneder før driften ophører.
4. (B) Hvor der i vilkårene anvendes betegnelsen "befæstet areal" menes en fast belægning, der giver mulighed for opsamling af spild og kontrolleret afledning af nedbør. Hvor der i vilkårene anvendes betegnelsen "tæt belægning" menes en fast belægning, der i løbet af påvirkningstiden er igennemtrængelig for de forurenende stoffer, der håndteres på arealet.

#### 3.2. Indretning og drift

5. (B) Der skal på genbrugsstationen foreligge en driftsinstruktion, som beskriver, hvordan personalet skal forholde sig i forbindelse med modtagelse og sortering af affaldet og i tilfælde af driftsforstyrrelser og uheld.  
Personalet skal være gjort bekendt med driftsinstruktionens indhold..
6. (B) Der skal i pladsens åbningstid altid være mindst en person til stede til at foretage modtagekontrol og vejlede borgerne til korrekt aflevering.
7. (B) Alle affaldsområder, containere, båse og opsamlingsbeholdere, der er i brug, skal være tydeligt mærkede, således at det klart fremgår, hvor de forskellige affaldsarter opbevares.
8. (A) Virksomheden må kun modtage og opbevare de i bilag 9 nævnte affaldsarter. Listen med affaldsarter kan efter aftale med tilsynsmyndigheden ændres, hvis ændrede krav i lovgivningen tilsiger det eller ændrede muligheder for afsætning gør det hensigtsmæssigt. Tilsynsmyndigheden skal orienteres skriftligt senest 3 uger før ændringen påtænkes gennemført. Sammensætningen af affaldsarterne må ikke ændres før tilsynsmyndighedens accept foreligger.

Hovedgrupperne af affaldsarter, som er nævnt i bilag 9, kan dog af genbrugsstationen udsorteres i mindre fraktioner uden at dette kræver godkendelsesmyndighedens forudgående accept.

9. **(B)** Affaldet skal sorteres så hurtigt som muligt, dog senest inden ophør af næstfølgende arbejdsdag, og må kun opbevares i de dertil beregnede affaldsområder, containere, båse eller beholdere samt for farligt affald i de dertil indrettede faciliteter.
10. **(B)** Hvis virksomheden modtager affald, der ikke er omfattet af virksomhedens miljøgodkendelse, og som det ikke umiddelbart er muligt at henvise til en anden affaldsmodtager, skal affaldet placeres i et særskilt oplagsområde. Virksomheden skal herefter hurtigst muligt kontakte tilsynsmyndigheden og orientere om affaldet.

### 3.3. Farligt affald

11. **(A)** Ved farligt affald i vilkår 12, 13 og 14 medregnes ikke akkumulatorer, imprægneret træ, batterier, lysstofrør og sparepærer, elektronikaffald, kølemøbler, PCB-holdige materialer, mineraluld, let forurenede jord og asbestholdige materialer.
12. **(B)** Virksomheden må højst modtage 300 t farligt affald/år.
13. **(B)** Det farlige affald skal opbevares uden for publikums direkte adgangsmulighed.
14. **(B)** Virksomheden må ikke sammenblende farligt affald, jf. Affaldsbekendtgørelsen. Olieaffald, der ikke indeholder PCB, må dog sammenblandes.
15. **(B)** Hvis der konstateres eller er mistanke om risiko for lækager fra emballager, skal emballagen eller emballagens indhold straks fyldes over i en ny emballage, der er egnet til den pågældende affaldsart.
16. **(B)** Olieaffald skal opbevares i tætte, lukkede beholdere, der er placeret under tag og beskyttet mod vejrlig, eller i en specialcontainer. Oplagspladsen skal have en tæt belægning og være indrettet således, at spild kan holdes indenfor et afgrænset område og uden mulighed for afløb til jord, grundvand, overfladevand eller kloak. Området skal kunne rumme indholdet af den største beholder i området.  
  
Omhældning af olieaffaldet må kun finde sted på denne oplagsplads eller i specialcontaineren.
17. **(B)** Kviksvulvholdige lyskilder skal håndteres forsigtigt og opbevares i materiel, der beskytter mod beskadigelse. Andet kviksvulvholdigt affald skal opbevares i lukkede emballager.
18. **(B)** Akkumulatorer og batterier skal opbevares i tætte, syrefaste beholdere med låg eller i bygningen/specialcontaineren til farligt affald.
19. **(B)** Farligt affald skal opbevares i en bygning eller en specialcontainer uden afløb til kloak, jf. dog vilkår 16 for så vidt angår olieaffald. I en evt. bygning skal gulvet afgrænses med opkanter, være med tæt belægning og udføres med et fald på mindst 2 %, så eventuelt spild ledes til en tæt opsamlingsgrube eller -tank.

Specialcontaineren skal være forsynet med tæt bund, som er bestandig for de affaldsarter, der opbevares i den. Containeren skal stå på et befæstet areal. Containeren skal forsynes med render og en grube eller tank til opsamling af eventuelt spild. Såfremt specialcontaineren ikke er forsynet med en tæt bund, skal den placeres på en tæt belægning og forsynes med opkant og hældning mod opsamlingsgrube.

Opsamlingsgrube eller -tank skal som minimum kunne rumme indholdet af den største beholder af flydende affald, der opbevares i bygningen/specialcontaineren.

20. (A) Bygningsmaterialer, som er potentielt PCB-holdige, skal opbevares i en lukket stålcontainer med fast bund og tag.

### 3.4. Andet affald

21. (B) Haveaffald og kompost skal opbevares på befæstet areal med fald mod afløb eller sump.
22. (B) I de faciliteter, hvor der placeres effekter til direkte genbrug, må der ikke stilles eller byttes farligt affald, herunder maling.
23. (B) Såfremt der i særlige tilfælde er behov for modtagelse af letfordærligt affald, må dette højst opbevares 1 uge i lukket container eller 1 døgn i sække. Hvis det er særligt lugtende affald, skal det snarest muligt videretransporteres.
24. (B) Affald bestående af lette materialer som modtages på virksomheden, må ikke spredes til omgivelserne udenfor den relevante opbevaringsbås/-container på genbrugsstationen. Såfremt der trods nødvendige foranstaltninger alligevel sker en sådan spredning, skal affaldet straks fjernes.
25. (A) Der må modtages ren jord, samt jordpartier på op til 1 m<sup>3</sup> fra områdeklassificerede arealer, der kan være lettere forurenede.
26. (A) Der må ikke modtages jord indeholdende synlig eller lugtbar forurening. I tilfælde af at der uforvarende afleveres en sådan type forurenede jord, skal den forurenede jord opbevares i en container med fast bund. Containeren skal være overdækket. Jorden må i begrænset omfang indeholde små stykker af mursten, beton, slagge eller lignende typer af fast affald.
27. (A) Al jord skal bortskaffes til godkendt modtageanlæg.

### 3.5. Luftforurening

28. (C) Driften af pladsen må ikke give anledning til lugt- eller støvgener i omgivelserne, der er væsentlige efter tilsynsmyndighedens vurdering.
29. (B) Asbestholdigt affald, der kan støve, skal befugtes og opbevares i lukket eller overdækket container, så afgivelse af støv til omgivelserne hindres. Byggematerialer med cementbundne asbestfibre skal håndteres, så de ikke beskadiges. Såfremt der alligevel under håndteringen sker beskadigelse, skal de straks placeres i en lukket eller overdækket container og befugtes – eller lægges i lukket, transparent plastsæk.
30. (B) Eventuelt afkast fra mekanisk ventilation fra bygning eller specialcontainer, hvor der opbevares farligt affald, skal *enten* være ført ud i toppen af specialcontainerens side (som det aktuelt er tilfældet) *eller* være opadrettet og føres mindst 1 meter over tagryg på det tag, hvor afkastet er placeret.

### 3.6. Beskyttelse af jord, grundvand og overfladevand

31. (B) Genbrugsstationens kørearealer skal være befæstede, med fald mod afløb.
32. (B) Båse med jern- og metalaffald og åbne containere uden sump til jern- og metalaffald skal placeres på et område med tæt belægning med fald mod grube eller afløb, der er tilsluttet sandfang og olieudskiller. Der stilles ikke krav til områder, hvor der placeres lukkede/overdækkede containere til jern- og metalaffald med en sump inden i.
33. (A) Jord skal opbevares enten i container med fast bund eller på befæstet areal.



34. **(B)** Øvrige arealer for opstilling af containere og opbevaring af ikke-farligt affald skal befæstes med fald mod afløb.
35. **(B)** Befæstede og tætte arealer skal være i god vedligeholdelsesstand. Utætheder skal udbedres så hurtigt som muligt, efter at de er konstateret.
36. **(B)** Grube, tank eller render til opsamling af spild af farligt affald i bygningen eller specialcontaineren til farligt affald skal tømmes straks efter uheld og i øvrigt holdes tom. Indholdet skal håndteres og bortskaffes som farligt affald.
37. **(B)** Læsning af farligt affald til borttransport skal ske på et befæstet areal.
38. **(B)** Udendørs tanke skal være sikret mod påkørsel.
39. **(B)** Overjordiske tanke med fyringsolie og motorbrændstof skal sikres mod påkørsel. Påfyldningsstude og aftapningshaner (aftapningsanordninger) på tanke med olieprodukter, herunder motorbrændstof, skal placeres inden for konturen af en tæt belægning og, hvis udendørs, med kontrolleret afledning af afløbsvandet. Alternativt skal eventuelt spild opsamles i en tæt spildbakke eller grube.

Udendørs spildbakker eller gruber skal tømmes, således at regnvand i bunden maksimalt udgør 10 % af spildbakkens eller grubens volumen.

### 3.7. Affald

40. **(B)** Affald, der spildes, skal opsamles og anbringes i de dertil indrettede containere og affaldsområder.
41. **(C)** Alt opsamlet spild indeholdende olie eller kemikalier (herunder grus, savsmuld eller lignende anvendt til opsugning) skal opbevares og bortskaffes som farligt af – og må ikke give anledning til forurening af jord, grundvand eller vandløb.

Der skal til enhver tid forefindes opsugningsmateriale på virksomheden.

42. **(B)** Haveaffald skal bortskaffes og arealet ryddes for haveaffald og saft fra haveaffald mindst 1 gang pr. uge i sommerhalvåret.

### 3.8. Egenkontrol

43. **(B)** Virksomheden skal jævnligt og mindst 1 gang i kvartalet foretage en visuel kontrol af arealer med tæt belægning, samt gulvet i specialcontaineren. Ved kontrollen skal evt. utætheder, revnedannelser og generel tilstand registreres.

Der skal mindst 1 gang årligt foretages visuel kontrol af de øvrige befæstede arealer.

Virksomheden skal udbedre eventuelle skader, som konstateres på både tætte og befæstede belægninger.

Resultatet af besigtigelsen og udførte udbedringer skal noteres i driftsjournalen.

Tilsynsmyndighedens kan højst hvert tredje år kræve, at virksomheden lader en uvildig sagkyndig foretage dette eftersyn.

### 3.9. Driftsjournal

44. **(B)** Reno Djurs I/S skal føre en driftsjournal med angivelse af:

- opdateret liste over alle affaldsfraktioner, med angivelse af EAK-koder, mængde og opbevaringsmetode.
- løbende registrering af mængden af bortkørt farligt affald (jf. vilkår 12) og øvrigt affald. Denne registrering foretages i en database hos Reno Djurs I/S.
- dato for og resultat af den visuelle kontrol af tætte og befæstede belægnings og gulvet i specialcontaineren for farligt affald, samt dato for eventuelle foretagne udbedringer. Disse oplysninger skal være tilgængelige på genbrugsstationen.

Driftsjournalen skal opbevares hos Reno Djurs I/S i mindst 5 år og skal være tilgængelig for tilsynsmyndigheden.

### 3.10. Støj

#### 3.10.1. Støjgrænser

45. **(B)** Virksomhedens samlede støjniveau, angivet som det ækvivalente korrigerede støjniveau i dB(A), må i intet punkt i de pågældende områdetyper (se bilag 4) – udenfor virksomhedens egen grund -, overskride støjgrænserne i Tabel 1.

Område I Erhvervsområde 5.E1 (lokalplan LP053)

Område II Boligområde 5.1.B2-B6  
 I miljømæssig henseende skal arealet betragtes som blandet bolig og er hverv, jf. lokalplan LP053.  
 Beliggende nordøst, nord, og nordvest for virksomheden

Område III Område for rekreationsformål 5.1.R1  
 Beliggende vest for virksomheden

Tidsrum	Tidsrum	Område I	Område II	Område III	Midlingstid
Hverdage	Kl. 07.00 - 18.00	55	45	40	8 timer
Lørdage	Kl. 07.00 - 14.00	55	45	40	7 timer
Lørdage	Kl. 14.00 - 18.00	45	40	35	4 timer
Søn- og helligdage	Kl. 07.00 - 18.00	45	40	35	8 timer
Aften	Kl. 18.00 - 22.00	45	40	35	1 time
Nat	kl. 22.00 - 07.00	40	35	35	½ time
Maksimalværdi*		55	50	Ikke fastsat	

**Tabel 1 Støjgrænser, dB(A).**

Støjbelastningen er det ækvivalente, korrigerede støjniveau i dB(A) målt/beregnet i punkter i 1,5 m's højde over terræn.

#### 3.10.2. Kontrol af støjvilkår

46. **(B)** Får tilsynsmyndigheden begrundet mistanke om, at støjgrænserne ikke er overholdt, kan tilsynsmyndigheden bestemme, at virksomheden skal dokumentere, at støjgrænserne i vilkår 45 er overholdt.

Dokumentationen skal senest 3 måneder efter, at kravet er fremsat, tilsendes tilsynsmyndigheden sammen med oplysninger om driftsforholdene under målingen henholdsvis beregningsforudsætningerne.

Hvis støjgrænserne er overholdt, kan der kun kræves én årlig støjdokumentation.

Udgifterne afholdes af virksomheden.

#### **Krav til støjvilkår/-beregning**

47. **(B)** Virksomhedens støj skal dokumenteres ved måling og/eller beregning efter gældende vejledninger fra Miljøstyrelsen, p.t. nr. 6/1984, "Måling ekstern støj" og nr. 5/1993, "Beregning af ekstern støj fra virksomheder".

Støjmålingen skal foretages, når virksomheden er i fuld normal drift eller efter anden aftale med tilsynsmyndigheden.

Dokumentationen skal udføres af et målefirma, som er akkrediteret af DANAK eller godkendt af Miljøstyrelsen til "Miljømålinger ekstern støj".

Støjmålinger, -beregninger og afrapportering skal i øvrigt udføres efter reglerne i Miljømålebekendtgørelsen – kvalitetskrav til "Miljømåling-ekstern støj".

#### **Definition på overholdte støjgrænser**

48. **(B)** Grænseværdierne anses for at være overholdt, såfremt måleværdien minus "den udvidede usikkerhed" er lig med eller mindre end grænseværdien.
49. **(B)** Målingernes og beregningernes samlede "udvidede usikkerhed" fastsættes i overensstemmelse med Miljøstyrelsens vejledninger. "Den udvidede usikkerhed" må ikke være over 3 dB(A).

#### **3.11. Sikkerhedsforanstaltninger**

50. **(B)** Virksomheden skal indrettes og drives således, at spild og andet ukontrolleret udslip af forurenende stoffer forhindres og forebygges.
51. **(C)** Tilsynsmyndigheden skal straks underrettes om driftsforstyrrelser og uheld, der medfører forurening af omgivelserne eller indebærer en risiko for det.

En skriftlig redegørelse for hændelsen skal være tilsynsmyndigheden i hænde senest en uge efter, at den er sket. Det skal fremgå af redegørelsen hvilke tiltag der vil blive iværksat for at hindre lignende driftsforstyrrelser eller uheld i fremtiden.

Underretningspligten fritager ikke virksomheden for straks at afhjælpe uheld.

#### **3.12. Spildevand**

Krav til udledning af tag- og overfladevand til vandløb (Såbydalgrøften)

##### **3.12.1. Indretning**

52. **(C)** Tag- og overfladevand skal passere sandfang og olieudskiller inden udløb til Såbydalgrøften.
53. **(B)** Olieudskilleren skal have en rensekapacitet svarende til mindst klasse 2, og sandfang og olieudskiller skal dimensioneres efter den til enhver tid gældende norm for dimensionering af disse installationer (pt. DS/EN 858-2-3003).
54. **(C)** Olieudskiller, sandfang samt alle rørføringer skal være tætte, så der ikke kan ske forurening af jord eller grundvand.
55. **(B)** Olieudskilleren skal forsynes med tæt dæksel, der er uden gennemgående nøglehuller.

### 3.12.2. Drift

56. **(B)** Olieudskilleren skal tømmes, når olieprodukter udgør 75 % af opsamlingskapaciteten for olieudskilleren.
57. **(B)** Olieudskiller og sandfang skal tilmeldes kommunens tømningssordning for olie- og benzindskillere og skal i øvrigt tømmes og kontrolleres som foreskrevet i Syddjurs Kommunes Regulativ for Erhvervsaffald.
58. **(B)** Affald fra tømningen skal bortskaffes som farligt affald.
59. **(B)** Drift og vedligehold af olieudskilleren skal i øvrigt ske efter leverandørens anvisninger.
60. **(C)** Sandfang skal tømmes efter behov og mindst 1 gang årligt.
61. **(B)** Mindst 1 gang årligt – og altid ved tømning – skal olieudskilleren inspiceres, herunder for synlige fejl og mangler.
62. **(C)** Tilsynsmyndigheden kan forlange olieudskilleren tæthedsprøvet, når forholdene taler herfor, f.eks. hvis olieudskilleren er i dårlig stand.  
En sådan tæthedsprøvning skal udføres i overensstemmelse med norm for tæthed af afløbssystemer DS 455 eller tilsvarende norm, jf. Miljøstyrelsens vejledning nr. 2/2006 om tilslutning af industrispildevand til offentlige spildevandsanlæg.

## 4. Afgørelse om ikke-VVM pligt

Virksomhedens aktiviteter er omfattet af VVM-bekendtgørelsens bilag 2, pkt. 14, der omhandler ændringer eller udvidelse af anlæg i bekendtgørelsens bilag 1 eller 2, som allerede er godkendt, er udført eller er ved at blive udført.

På baggrund af oplysningerne i den miljøtekniske beskrivelse og i VVM-screeningsanmeldelsen, afgør Syddjurs Kommune, at virksomheden ikke vil kunne påvirke miljøet væsentligt og derfor ikke er VVM-pligtig.

Afgørelsen er truffet efter § 3, stk. 1 - 3 i VVM-bekendtgørelsen.

## 5. Vurdering

### 5.1. Generelt

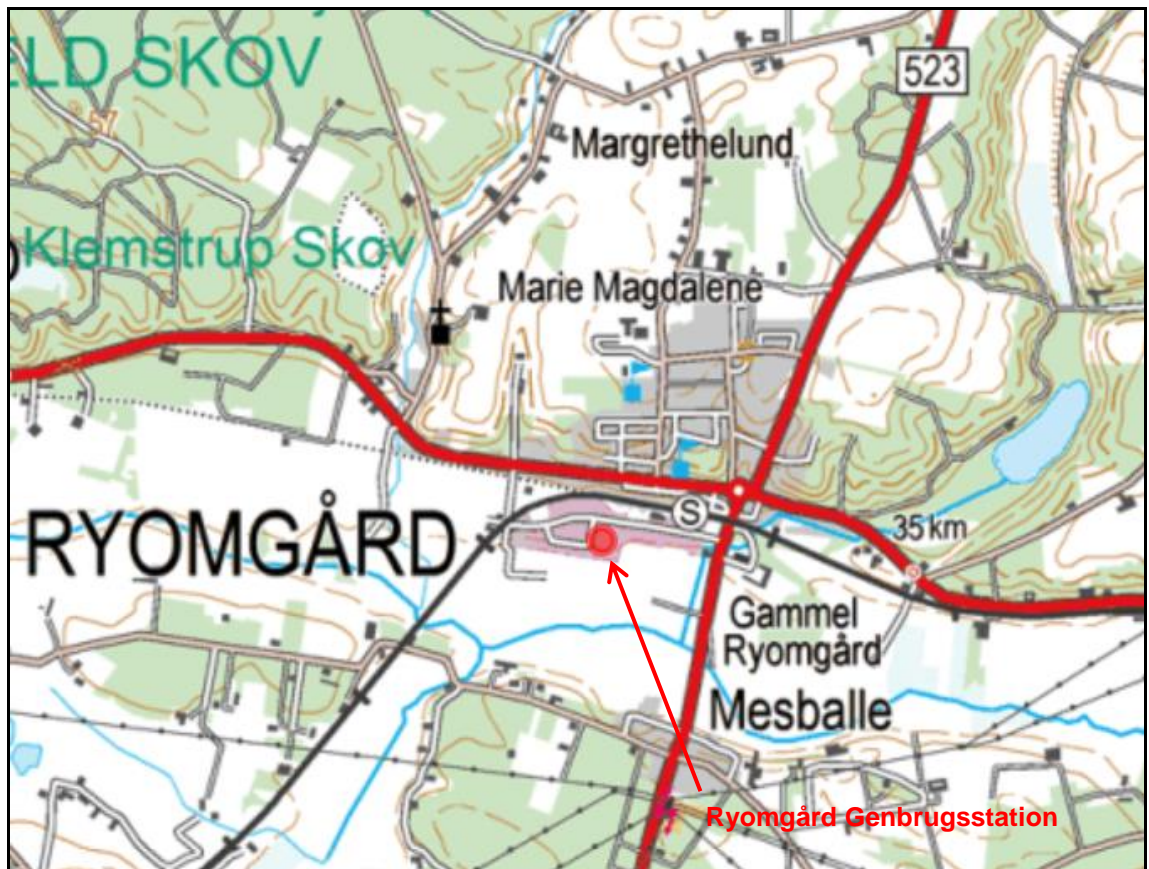
Den miljøtekniske vurdering som danner grundlag for nærværende miljøgodkendelse og revurdering er lavet på baggrund af den oprindelige miljøgodkendelse, driftsrapporter, erfaringer fra miljøtilsyn, samt nye oplysninger fra virksomheden. De supplerende oplysninger fra virksomheden er indarbejdet i den miljøtekniske beskrivelse, der er vedlagt som bilag 6.

Virksomhedens påvirkning af omgivelserne vurderes at kunne reguleres af vilkårene i revurderingen. Syddjurs Kommune har medtaget de standardvilkår, der er vurderet relevante for genbrugsstationen jævnfør afsnit 20 i bekendtgørelse om standardvilkår til listevirksomheder. Afvigelser fra standardvilkårene fremgår af nedenstående afsnit 5.6 - 5.14.

### 5.2. Planlovgivning og trafik

#### Beliggenhed

Virksomheden er beliggende i byzone, i den sydlige del af Ryomgård. Placering fremgår af nedenstående Figur 1, samt bilag 1 og bilag 2.



Figur 1 Oversigtskort, med placering af Ryomgård Genbrugsstation.

Nord, øst og vest for genbrugsstationen ligger der andre virksomheder i erhvervsområdet, mens der mod syd er åbent land. Området kan anvendes til industriformål, hvor der på hver ejendom kan opføres eller indrettes bolig for personer, som er knyttet til en virksomhed på ejendommen.

Fra virksomheden til nærmeste bolig (Industrivej 22) er der en afstand på ca. 140 m.

Området er i Syddjurs Kommuneplan 2013 udlagt til erhvervsområde (5.E1), der omfatter lokalplan LP053 (se oversigtskort i bilag 4).

Genbrugsstationen ligger udenfor kystnærhedszonen.

#### Trafik

Virksomheden er beliggende i et erhvervsområde i den sydlige del af Ryomgård, som har til- og frakørsel via Industrivej.

Syddjurs Kommune vurderer, at til- og frakørsel til virksomheden vil kunne ske uden væsentlige miljømæssige gener for de omboende.

#### Samlet vurdering mht. henhold til planlovgivning og trafik

Med baggrund i ovenstående er det Syddjurs Kommunes vurdering, at der ikke er planmæssige forhold som hindrer, at virksomheden kan fortsætte i de aktuelle rammer.

### 5.3. Vurdering i henhold til VVM-bekendtgørelsen

Virksomheden er screenet efter VVM-bekendtgørelsens bilag 2, pkt. 14: Ændringer eller udvidelser af anlæg i bilag 1 eller 2, som allerede er godkendt, er udført eller er ved at blive udført, når de kan være til skade for miljøet (ændring eller udvidelse som ikke er omfattet af bilag 1).

Syddjurs Kommune vurderer, at virksomhedens nye aktiviteter ikke vil give anledning til væsentlig negativ indvirkning på miljøet og afgør derfor, at virksomhedens aktiviteter ikke udløser VVM-pligt. Virksomhedens VVM-anmeldelse er vedlagt som bilag 11, mens Syddjurs Kommunes VVM-screeningsnotat er vedlagt som bilag 12.

### 5.4. Risikovurdering i forhold til habitatdirektivet

#### EF-habitatdirektivet

I henhold til §§ 7, 8 og 11 i Habitatbekendtgørelsen skal kommunen i forbindelse med udarbejdelse af miljøgodkendelser i henhold til Miljøbeskyttelseslovens kapitel 5 foretage en vurdering af, om det ansøgte kan,

- påvirke et Natura 2000-område væsentligt,
- beskadige yngle- eller rasteområder for dyrearter der er optaget på EF-habitatdirektivets bilag IV, eller
- beskadige plantearter der er optaget på EF-habitatdirektivets bilag IV.

#### Natura 2000-områder

Genbrugsstationen ligger i en afstand af ca. 6,2 km fra nærmeste habitatområde, nr. 43 "Eldrup Skov og søer og moser i Løvenholm Skov". Kort med placering af nærmeste habitat-områder ses på nedenstående Figur 2.

Pga. den store afstand mellem virksomheden og nærmeste habitatområde, vil der ikke være nogen væsentlig påvirkning af habitatområdet.



Figur 2 Placering af nærmeste EF-habitatområde: Eldrup Skov og søer og moser i Løvenholm Skov.

#### Kvælstofholdige forbindelser

Aktiviteterne på virksomheden vurderes fortsat ikke at give anledning til emission af kvælstofholdige forbindelser, som vil kunne påvirke Natura 2000-områder.

#### Støv

Aktiviteterne på virksomheden vurderes fortsat ikke at give anledning til væsentlig emission af støv, som vil kunne påvirke Natura 2000-områder.

#### Natura 2000-områder - konklusion

Det ansøgte vurderes dermed samlet set at ville påvirke Natura 2000-området i et omfang, der er uvæsentligt.

#### Dyre- eller plantearter optaget på EF-habitatdirektivets bilag IV

I Syddjurs Kommune er der formodet eller konstateret forekomst af følgende bilag IV-arter:

- odder
- løgfrø
- stor vandsalamander

- spidssnudet frø
- markfirben
- arter af flagermus
- mygblomst

Nærmeste areal med *kendt* forekomst af bilag IV-arter (stor vandsalamander) ligger ca. 610 m sydvest for genbrugsstationen.

Ca. 370 og 620 m nordvest for virksomheden. ligger der en lokalitet, som er *potentielt* levested for markfirben.

Der er ingen andre kendt eller potentiel forekomst af bilag IV-arter inden for en afstand af 500 m fra virksomheden.

Virksomheden udvides ikke med den ansøgte drift og er beliggende på et areal, der er helt uegnet som yngle-/rasteområde for bilag IV-arter. Virksomheden har en karakter og placering, så det efter Syddjurs Kommunes vurdering er udelukket, at det vil kunne påvirke nogen af de nævnte bilag IV-arter. Der er derfor ikke foretaget yderligere vurdering heraf.

#### Øvrige naturvurderinger

Ca. 10 m syd for virksomheden, på den sydlige side af Såbydalgrøften, ligger der en ca. 16.000 m<sup>2</sup> stor eng (L487-14-en). Engen er ikke besigtiget, idet emissioner fra virksomheden vurderes ikke at kunne påvirke vandhullets tilstand.

Samlet set vurderes virksomhedens drift ikke at være til skade for eller medføre tilstandsændringer på beskyttet natur.

### **5.5. Vurdering i forhold til Risikobekendtgørelsen**

Virksomheden er ikke omfattet af risikobekendtgørelsen.

### **5.6. Generelt, samt indretning og drift**

Vilkår 2 supplerer standardvilkårene, og skal sikre, at tilsynsmyndigheden bliver orienteret om forhold, der har betydning for virksomhedens overordnede drift.

I vilkår 5 er tilføjet, at driftspersonalet skal være gjort bekendt med driftsinstruksens indhold. Dette skal sikre, at der ikke er uklarhed om, hvilke krav der gælder for genbrugsstationens drift.

Kommunen har i vilkår 8 suppleret standardvilkår 6 om hvilke typer og mængder affald virksomheden må modtage og opbevare, med et afsnit om, at virksomheden efter aftale med tilsynsmyndigheden kan ændre listen, hvis ændrede krav i lovgivningen tilsiger det eller ændrede afsætningsforhold gør det hensigtsmæssigt. Tilsynsmyndigheden skal dog altid orienteres på forhånd. Dette vilkår er stillet for at opnå en administrativ lettelse ved mindre ændringer af affaldsammensætningen eller ændrede/udvidede krav til mærkning af bestemte typer affald.

### **5.7. Farligt affald**

I beskrivelsen af farligt affald er der i vilkår 11 tilføjet PCB-holdige materialer, mineraluld og forurenede jord, hvilket er et udtryk for, at der med miljøgodkendelsen meddeles tilladelse til modtagelse og håndtering af nye affaldsarter.

I vilkår 16 er der i forhold til standardvilkår 13 fjernet ordet "bygning", idet olieaffald opbevares i specialcontainer.



Med vilkår 19 er standardvilkår 16 fraveget, idet de eksisterende forhold vurderes at være tilstrækkelige med anvendelse af specialcontainer med dobbelt bund. Dette betyder, at specialcontaineren ikke står på et areal, hvor overfladevand afledes til afløb med afspærringsventil. Der er under specialcontaineren membran under belægningsstenene og overfladevand fra dette areal ledes til sandfang og oliudskiller.

Vilkår 20 omfatter ikke standardvilkår, idet der er tale om krav til håndtering af PCB-holdige materialer. Vilkåret skal sikre, at PCB ikke påvirkes af nedbør og derfor udvaskes fra materialerne – og dermed forårsage forurening af jord, luft eller overfladevand.

#### **5.8. Andet affald**

Med vilkår 24 er det i forhold til standardvilkår 20 sikret, at affald ikke må findes udenfor de relevante båse/containerne – uanset vind eller andre forhold. Dette er gjort for at understrege behovet for, at det sikres, at affald ikke bliver spredt i landskabet på og omkring genbrugsstationen.

I forhold til standardvilkårene er der tilføjet vilkår 25, 26 og 27. Disse vilkår afspejler, at der på genbrugsstationen gives tilladelse til modtagelse af jord. Reglerne for flytning af jord fremgår bl.a. af Jordflytningsbekendtgørelsen.

#### **5.9. Luftforurening**

Der er i vilkår 29 sket en præcisering af vilkår for opbevaring og håndtering af asbestholdige materialer. Vilkåret afspejler den aktuelle praksis på virksomheden.

Der er i vilkår 30 givet mulighed for, at de eksisterende forhold i specialcontaineren for farligt affald kan videreføres, dvs. at afkast fra mekanisk ventilation kan være placeret i toppen af containeren. Dette er en fravigelse af standardvilkår 23. Baggrunden for fravigelsen er, at den aktuelle løsning på lokaliteten vurderes at fungere miljømæssigt fuldt tilfredsstillende, dvs. uden at give anledning til lugtgener på eller udenfor genbrugsstationens arealer.

#### **5.10. Beskyttelse af jord, grundvand og overfladevand**

I vilkår 32 er det i forhold til standardvilkår 25 tilføjet, at afløb skal have forbindelse til sandfang og olieudskiller. Dette skal sikre, at evt. spild af eksempelvis olie fra kasserede olietanke bliver opsamlet inden udløb i regnvandsledningen.

Vilkår 33 afspejler, at der er tale om vilkår for modtagelse af en ny affaldsart, der potentielt kan forårsage forurening af jord og overfladevand (via regnvandsledningen), jf. vilkår 26.

Standardvilkår 29 om tæt belægning ved specialcontainer er med vilkår 37 fraveget, idet løsningen af farligt affald omfatter spændelågsfade/tromler og tømning af palletank med spildolie. Arealet er befæstet med belægningssten, der er fuget med trasskalk. Risikoen for spild i den situation vurderes at være lille – og et evt. spild vil være af et sådant omfang, at det kan håndteres med udgangspunkt i de øvrige vilkår.

Borgere må ifølge Jordflytningsbekendtgørelsen aflevere jordpartier på op til 1 m<sup>3</sup>, der kan stamme fra såvel områdeklassificerede som ikke-områdeklassificerede arealer, dvs. at der kan forekomme både ren og lettere forurenede jord. I praksis er det vanskeligt at sikre, at modtaget jord udelukkende er ikke-forurenede, og kommunen har med nærværende revurdering givet tilladelse til og stillet vilkår for modtagelse af lettere forurenede jord på genbrugsstationen. Det vurderes, at perkolat fra den jord, som opbevares, vil have samme karakter som overfladevand fra vej- og parkeringsarealer.

Hensynet til beskyttelse af jord, grundvand og overfladevand fra modtagelse og håndtering af jord er varetaget med de supplerende vilkår 25, 26 og 33.

#### 5.11. Affald

Syddjurs Kommune har vurderet, at der ikke er behov for supplerende vilkår.

#### 5.12. Egenkontrol og driftsjournal

##### Egenkontrol

I vilkår 43 er der i forhold til standardvilkår 35 tilføjet krav om, at virksomheden jævnligt skal foretage visuel kontrol af arealer med tæt belægning. Tilføjelsen skal understrege, at der er behov for en løbende kontrol af belægningerne.

##### Driftsjournal

Indholdet af standardvilkår 36 er suppleret med vilkår 44. For at sikre en administrativ lettelse ved evt. fremtidige, mindre justeringer af virksomhedens modtagelse, håndtering og bortskaffelse af forskellige affaldstyper, har Syddjurs Kommune stillet vilkår om, at driftsjournalen skal indeholde en opdateret liste over alle affaldsfraktioner med angivelse af EAK-koder og opbevaringsmetode. De justeringer, som vil kunne behandles på denne måde, kan eksempelvis være ændrede krav til EAK-koder for en bestemt affaldsart.

Det bemærkes i denne sammenhæng, at tilsynsmyndigheden skal orienteres (jf. vilkår 8), hvis der foretages ændringer i affaldsarter og -mængder, således at tilsynsmyndigheden til enhver tid kan sikre, at affaldet håndteres på en miljømæssigt forsvarlig måde.

Endvidere er der i vilkåret specificeret krav til driftsjournalens registreringer af bl.a. tilstand af både tætte og befæstede belægninger.

#### 5.13. Støj

Der er stillet krav til virksomhedens bidrag til det eksterne støjniveau ud fra Miljøstyrelsens vejledning nr. 5/1984 om ekstern støj fra virksomheder. Vejledningen indeholder vejledende grænseværdier for støjbelastning og maksimalværdier for støjniveauer målt udendørs for forskellige områdetyper.

Støjgrænserne for Ryomgård Genbrugsstation er fastsat på baggrund af, at virksomheden ligger i udkanten af et erhvervsområde, med ca. 140 m til bygning med bolig.

Det er kommunens vurdering, at de nye aktiviteter ikke vil bidrage med en væsentlig større støjende aktiviteter på virksomheden end hidtil – og dermed heller ikke nogen støjpåvirkning af ejendomme udenfor virksomhedens skel.

Kommunen forventer derfor, at støjniveauet for virksomheden ikke vil overskride de støjgrænser, der er fastsat for erhvervsområdet, på ejendomme med bolig i åbent land eller i de områder, der i lokalplaner er udlagt til boligformål.

Der er derfor ikke sat vilkår om, at virksomheden skal dokumentere, at støjgrænserne er overholdt.

Hvis tilsynsmyndigheden får begrundet mistanke om, at støjgrænserne ikke er overholdt, kan tilsynsmyndigheden kræve, at virksomheden dokumenterer at støjgrænserne er overholdt.

Vilkår 46 - 49 fastsætter betingelser for måling og beregning af støjbelastning.

#### 5.14. Spildevand og overfladevand

Der afledes følgende typer spildevand fra genbrugsstationen:

- sanitært spildevand, som afledes til kommunalt renseanlæg.
- tag- og overfladevand, som afledes gennem sandfang og olieudskiller til Såbydalgrøften.
- i forbindelse med lettere vedligehold af materiel, containere, fejmaskiner og arbejdsredskaber kan der blive anvendt vand/sæbevand til rengøring, som afledes gennem sandfang og olieudskiller til Såbydalgrøften.

Med vilkårene 52 - 62 er der lagt rammer for den del af virksomhedens spildevandsafledning, som ikke omfatter sanitært spildevand. Der foreligger ikke standardvilkår for genbrugsstationers spildevandsafledning til vandløb.

Vilkårene er i stort omfang en videreførelse af de vilkår, som var gældende i den tidligere miljøgodkendelse fra 2001, men med enkelte præciseringer. Det er Syddjurs Kommunes vurdering, at den aktuelle spildevandsudledning fra genbrugsstationen ikke har givet anledning til miljømæssige problemer i Såbydalgrøften, og det vurderes derfor at de fastsatte vilkår i tilstrækkeligt omfang varetager de nødvendige miljømæssige hensyn.

Sanitært spildevand kan fortsat afledes miljømæssigt forsvarligt til offentlig kloak.

#### 5.15. Hovedhensyn ved meddelelse af miljøgodkendelsen

På baggrund af ansøgningen og de oplysninger, der i øvrigt foreligger i sagen, har Syddjurs Kommune foretaget en samlet vurdering af virksomhedens drifts- og forureningsforhold og konkluderet, at virksomheden kan drives på stedet uden at påføre omgivelserne forurening, som er uforenelig med hensynet til omgivelsernes sårbarhed og kvalitet.

#### 5.16. Bemærkninger til miljøgodkendelsen

Et udkast til denne miljøgodkendelse har været i høring hos virksomheden.

### 6. Klagevejledning

#### 6.1. Klage over afgørelsen

Afgørelsen kan påklages til Natur- og Miljøklagenævnet af:

- ansøgeren,
- enhver, der har en individuel, væsentlig interesse i sagens udfald,
- Sundhedsstyrelsen, samt
- visse lokale og landsdækkende foreninger, der har natur og miljø som hovedformål jf. § 98 - 100 i Miljøbeskyttelsesloven.

#### 6.2. Klage over VVM-afgørelsen

VVM-afgørelsen kan påklages for så vidt angår retlige spørgsmål til Natur- og Miljøklagenævnet af:

- enhver med retlig interesse i sagens udfald, herunder en nationalparkfond oprettet efter lov om nationalparker,
- visse landsdækkende foreninger og organisationer, der som hovedformål har beskyttelsen af natur og miljø eller varetagelsen af væsentlig brugerinteresser inden for arealanvendelsen,
- Miljøministeren.

jf. §§ 58 – 59 i Planloven.

### 6.3. Skriftlig klage og klagefrist

En eventuel klage skal indgives via Klageportalen, som kan findes via et link på Natur- og Miljøklagenævnets hjemmeside, [www.nmkn.dk](http://www.nmkn.dk) eller direkte på [www.borger.dk](http://www.borger.dk) eller [www.virk.dk](http://www.virk.dk). På [www.borger.dk](http://www.borger.dk) eller [www.virk.dk](http://www.virk.dk), skal der logges på, typisk med NEM-ID. Klagen sendes gennem Klageportalen til Syddjurs Kommune. En klage er indgivet, når den er tilgængelig for kommunen i Klageportalen.

Natur- og Miljøklagenævnet skal som udgangspunkt afvise en klage, der kommer uden om Klageportalen, hvis der ikke er særlige grunde til det. Hvis du ønsker at blive fritaget for at bruge Klageportalen, skal du sende en begrundet anmodning til Syddjurs Kommune. Vi videresender herefter anmodningen til Natur- og Miljøklagenævnet, som træffer afgørelse om, hvorvidt din anmodning kan imødekommes.

Klagefristen udløber 4 uger efter, at afgørelsen er meddelt. Er afgørelsen offentligt bekendtgjort, regnes klagefristen dog altid fra bekendtgørelsen. Klagefristen udløber således på det tidspunkt, der fremgår af miljøgodkendelsens side 1.

Virksomheden vil straks få besked, hvis vi modtager en klage. Tilsvarende vil virksomheden straks efter klagefristens udløb få besked, hvis vi ikke har modtaget nogen klager.

### 6.4. Gebyr på klage

Ved klage, skal der indbetales et gebyr på kr. 500. Gebyret betales med betalingskort via Klageportalen.

Gebyret tilbagebetales, hvis klager får helt eller delvis medhold i klagen.

Nærmere vejledning omkring brug af Klageportalen findes på Natur- og Miljøklagenævnets hjemmeside, [www.nmkn.dk](http://www.nmkn.dk) samt på [www.borger.dk](http://www.borger.dk) og [www.virk.dk](http://www.virk.dk).

### 6.5. Betingelser, mens en klage behandles

#### Afgørelse

Virksomheden vil kunne udnytte afgørelsen i den tid, Natur- og Miljøklagenævnet behandler en eventuel klage, medmindre Natur- og Miljøklagenævnet bestemmer andet. Forudsætningen for det er, at virksomheden opfylder de vilkår, der er meddelt i afgørelsen. Dette indebærer dog ingen begrænsning for Natur- og Miljøklagenævnets adgang til at ændre eller ophæve afgørelsen.

#### VVM-afgørelse

En rettidig klage over VVM-afgørelsen har ikke opsættende virkning, men Natur og Miljøklagenævnet kan bestemme, at en meddelt tilladelse eller godkendelse ikke må udnyttes, samt at et iværksat bygge- og anlægsarbejde skal standses.

### 6.6. Søgsmål

Et eventuelt søgsmål i forhold til miljøgodkendelsen skal anlægges ved domstolene inden 6 måneder fra offentliggørelsen. Søgsmålsfristen er anført på side 1.

### 6.7. Underretning om afgørelserne

Følgende er underrettet om miljøgodkendelsen og VVM-afgørelsen:

- Danmarks Naturfredningsforening, [dnsyddjurs-sager@dn.dk](mailto:dnsyddjurs-sager@dn.dk)

- Sundhedsstyrelsen, Embedslægeinstitutionen Midtjylland, [senord@sst.dk](mailto:senord@sst.dk)
- Friluftsrådet, [oestjylland@friluftsradet.dk](mailto:oestjylland@friluftsradet.dk)

Afgørelserne kan ses på Syddjurs Kommunes hjemmeside: [www.syddjurs.dk](http://www.syddjurs.dk)

**Oversigtskort 1:10.000**



**Syddjurs**  
KOMMUNE

Hovedgaden 77  
8410 Rønde  
[www.syddjurs.dk](http://www.syddjurs.dk)  
[syddjurs@syddjurs.dk](mailto:syddjurs@syddjurs.dk)

Bilag 1 Oversigtskort  
Placering, Ryomgård  
Genbrugsstation

Målforhold 1:10000  
Dato 27-11-2014  
Udskrevet af Steen Sørensen

**Luftfoto 1:1.000**





INDUSTRIVEJ

1xx

1abx

INDUSTRIVEJ

1xæ

Ryomgård Genbrugsstation

1ue

1xz

1xr

1øe

1pa

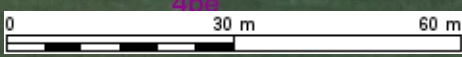


**Syddjurs**  
KOMMUNE

Hovedgaden 77  
8410 Rønde  
www.syddjurs.dk  
syddjurs@syddjurs.dk

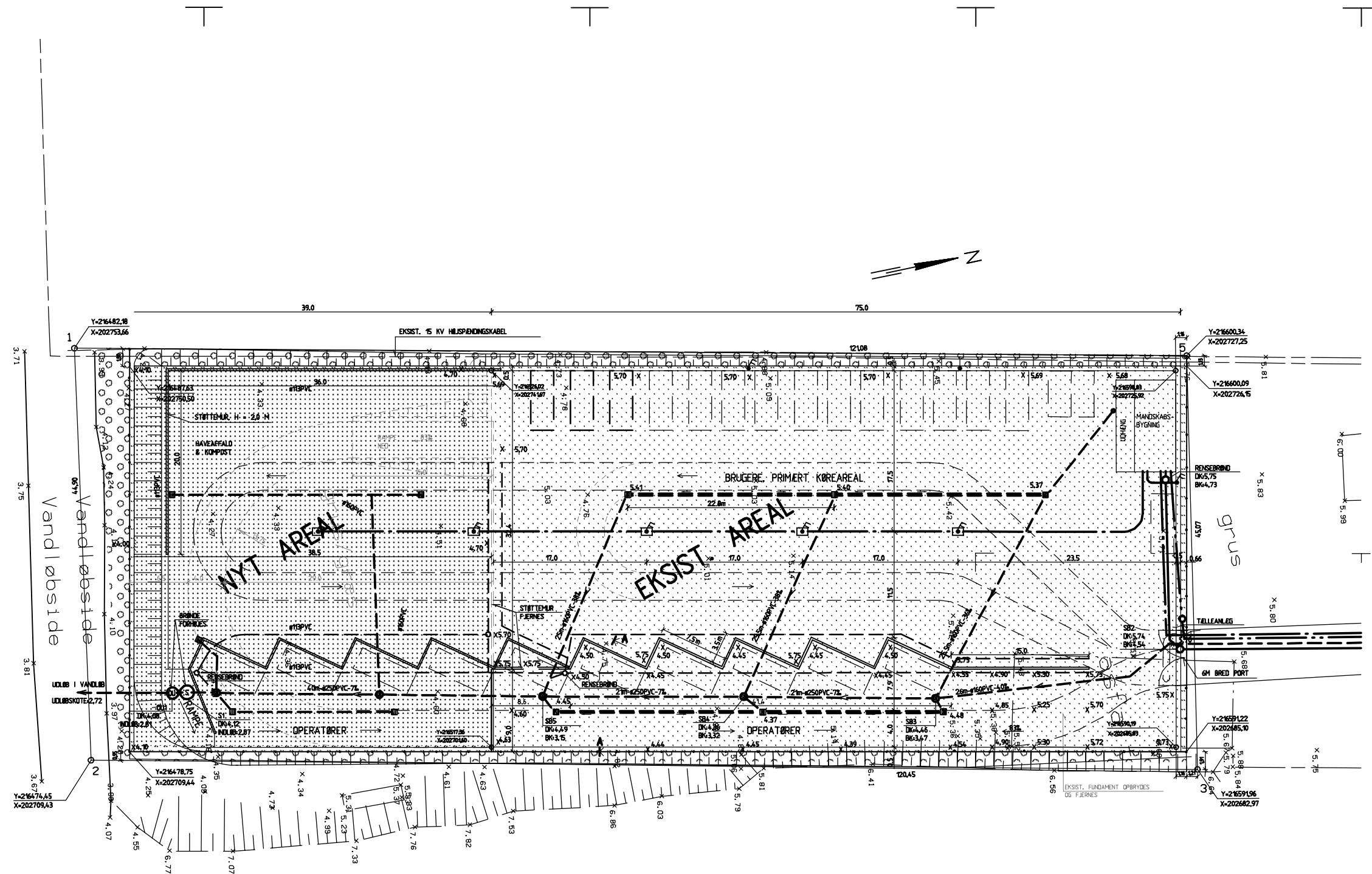
Bilag 2 Luftfoto  
Ryomgård Genbrugsstation

Målforshold 1:1000  
Dato 28-11-2014  
Udskrevet af Steen Sørensen



© Cowi, © KMS

## **Situationsplan med kloakinstallationer**



**NOTER:**  
 UDBENYTTET MÅL I M.

**SIGNATURER:**

- BETONBELEGNINGSSTEN
- NY BETONBELEGNINGSSTEN
- GRÆSBESÅNING
- BEPLANTNINGSOMRÅDE
- ANGIVELSE AF KØREAREAL
- BETONAFLEBSRENDE MED NEDLEBSRENDE
- NY REGNVANDSLEDNING
- NY SPILDEVANDSLEDNING
- NY VANDLEDNING
- EL-MAST MED BESKYTTELSE
- EL-MAST MED STIKKONTAKT
- STIKKONTAKT, STANDER
- DRENV/SIVEDRÆN
- EL- OG SIGNALKABEL
- SAMLEBRIND
- SANDFANG
- OULEDSKILLER
- NYT HEGN
- KANTSTEN
- EKSIST. HJULSPÆNDINGSKABEL
- NY STØTTEMUR

64333-30 A

**FORELØBIGT TRYK**  
 12-NOV-2008

Udgave	Dato	Skrevet af	Godkendt af	Revideret af	Indl.

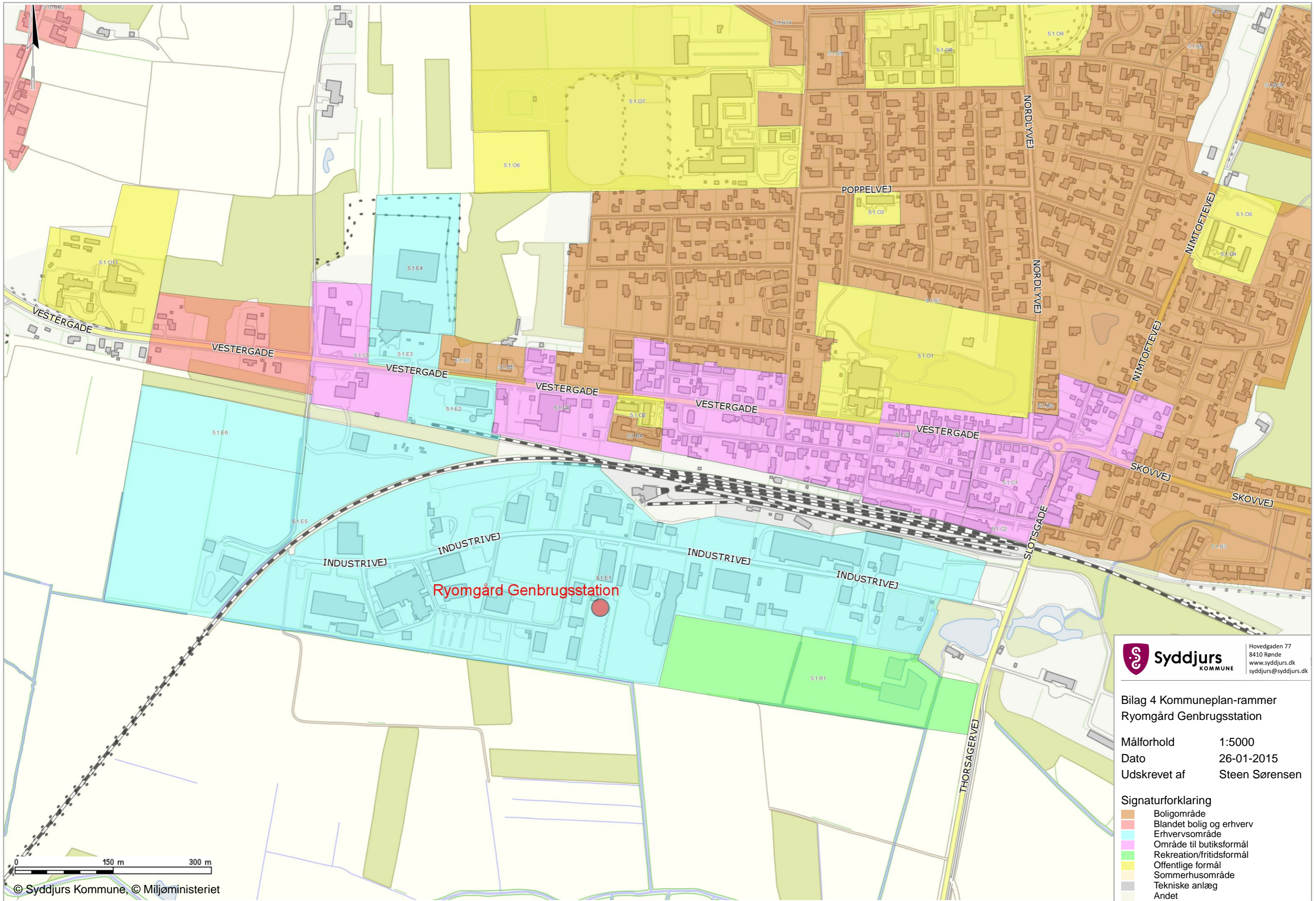
**RENO DJURS I/S**  
 HORNSLET GENBRUGSSTATION

**RYOMGÅRD GENBRUGSSTATION**  
 SKITSEFORSLAG – UDDELSELSE

Reno Datas I/S  
 Tjandervej 11  
 8444 Bjåslev

<b>COWI</b>	COWI A/S Jørgen Chr. Skous Vej 9 8000 Århus C Telefon: 87 39 66 00 Telefax: 87 39 66 00	Måstak	Titel	Dokument	Blad nr.	Blad
		NWB	EPU	NWB	64333A	
1:200		64333-30 A				

## **Oversigtskort: kommuneplan-rammer**




**Syddjurs**  
 KOMMUNE  
 Hovedgaden 77  
 8410 Rønde  
 www.syddjurs.dk  
 syddjurs@syddjurs.dk

**Bilag 4 Kommuneplan-rammer**  
**Ryomgård Genbrugsstation**  
 Målforshold 1:5000  
 Dato 26-01-2015  
 Udskrevet af Steen Sørensen

- Signaturforklaring**
- Boligområde
  - Blandet bolig og erhverv
  - Erhvervsområde
  - Område til butikformål
  - Rekreation/fritidsformål
  - Offentlige formål
  - Sommerhusområde
  - Tekniske anlæg
  - Andet

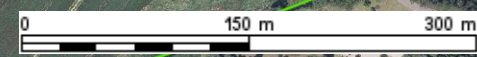
## **Oversigtskort: Vandløbstilstand**



Bilag 5 Vandløb - aktuel vandløbstilstand

Målforhold 1:5000  
 Dato 04-05-2015  
 Udskrevet af Steen Sørensen

- Signaturforklaring
-  Vandløb - Høj - økologisk tilstand
  -  Vandløb - God - økologisk tilstand
  -  Vandløb - Moderat - økologisk tilstand
  -  Vandløb - Ringe - økologisk tilstand
  -  Vandløb - Dårlig - økologisk tilstand
  -  Vandløb - Ukendt - økologisk tilstand



## **Miljøteknisk beskrivelse**



## Miljøteknisk beskrivelse

# Indhold

<b>Indhold.....</b>	<b>2</b>
<b>1. Indledning .....</b>	<b>3</b>
<b>2. Virksomhedens art.....</b>	<b>3</b>
<b>3. Ejerforhold .....</b>	<b>3</b>
<b>4. Beliggenhed .....</b>	<b>3</b>
<b>5. Grundvand/drikkevand og geologiske forhold .....</b>	<b>4</b>
<b>6. Jordforurening mv. ....</b>	<b>4</b>
<b>7. Natur-interesser .....</b>	<b>4</b>
<b>8. Trafikforhold .....</b>	<b>5</b>
<b>9. Risiko-bekendtgørelsen .....</b>	<b>5</b>
<b>10. Virksomhedens indretning og drift .....</b>	<b>6</b>
10.1. Indretning.....	6
10.2. Spildevand.....	9
10.3. Åbnings- og driftstid.....	9
10.4. Affaldsarter .....	10
10.5. Støjforhold .....	12
10.6. Støv .....	12
10.7. Lugt.....	12
10.8. Driftsforstyrrelser og uheld .....	13
10.8.1. Driftsforstyrrelser og uheld som kan medføre væsentlig forurening	13
10.8.2. Foranstaltninger til imødegåelse af driftsforstyrrelser og uheld	13
<b>11. Øvrige oplysninger .....</b>	<b>13</b>

## 1. Indledning

Nærværende miljøtekniske beskrivelse præsenterer de foreliggende oplysninger om virksomhedens indretning og drift, samt en række natur- og miljømæssige forhold og hensyn, som har været inddraget ved revisionen af miljøgodkendelsen.

Som grundlag for beskrivelsen har der bl.a. været anvendt de sagsakter, der er omtalt i miljøgodkendelsens bilag 13.

## 2. Virksomhedens art

Ryomgård Genbrugsstation med tilhørende mandskabsbygning blev, på grundlag af en miljøgodkendelse fra Århus Amt, etableret i 2001 og drives af det fælleskommunale affaldsselskab Reno Djurs I/S, som ejes af Norddjurs Kommune og Syddjurs Kommune.

Ryomgård Genbrugsstation er omfattet af listepunkt K211 i Godkendelsesbekendtgørelsen. Dette listepunkt omfatter genbrugsstationer, der modtager affald fra private, samt lignende affald fra erhvervsvirksomheder med en kapacitet for tilførsel af 30 tons affald om dagen eller med mere end 4 containere med et samlet volumen på mindst 30 m<sup>3</sup>.

Så vidt det er muligt, bortskaffes det modtagne affald til genanvendelse. Affald, der ikke kan genanvendes, bortskaffes til forbrænding, deponering eller specialbehandling.

Det er hensigten med genbrugsstationen at fremme nyttiggørelse af affald, herunder genanvendelse, forud for bortskaffelse.

## 3. Ejerforhold

Grundejer:  
Syddjurs Kommune  
Hovedgaden 77  
8410 Rønde

Ejer af Ryomgård Genbrugsstation:  
Reno Djurs I/S  
Nymandsvej 11  
8444 Balle  
CVR: 20217472  
P-nummer: 101 573 1679

## 4. Beliggenhed

Genbrugsstationen er beliggende på adressen Industrivej 19, 8550 Ryomgård, på matr. nr. 1xr Ryomgård Hovedgård, Marie Magdalene (se bilag 1 og bilag 2).

Virksomheden er beliggende i byzone, i et område, der i Syddjurs Kommunes lokalplan nr. LP053 er udlagt som erhvervsområde med lettere industri. Da der i lokalplanen er åbnet mulighed for, at der på hver ejendom opføres eller indrettes en bolig for personer med tilknytning til virksomheden, skal støjvilkår for denne dog fastsættes med udgangspunkt i, at der er tale om et område med blandet bolig og erhverv.

## 5. Grundvand/drikkevand og geologiske forhold

Virksomheden er beliggende i et område med almindelige drikkevandsinteresser.

Den overordnede strømningsretning for grundvand vurderes at være sydlig, dvs. mod Ryom Å.

Nærmeste fælles vandværk er Ryomgård Vandværk, hvis nærmeste indvindingsboringer er placeret henholdsvis ca. 400 m nordøst for virksomheden (DGU 70.20B) og ca. 400 nordøst for virksomheden (DGU 70.264) – se bilag 7, som viser placeringen af 5 forskellige boringer, som der refereres til i nedenstående afsnit.

I boring DGU 70.20B er der fra 0 – 6 m u.t. tale om sand, mens der fra 6 – 10 m u.t. er tale om lag med grus og sand. Fra 10 – 11,5 m u.t. er der tale om sand, som underlejres af ler til en dybde af 14 m u.t.

I boring DGU 70.264 er der smeltevandssand fra 2 – 7,5 m u.t., og smeltevandsgrus fra 7,5 – 12 m u.t.

Baseret på boreprofiler fra nærliggende boringer, vurderes geologien i de helt terrænnære jordlag at være sand med indslag af sandet/siltet ler.

Vurderingen er baseret på boreprofiler for følgende nærliggende boringer:

- DGU nr. 70.506 (3 m dyb), placeret ca. 280 m vest for virksomheden.
- DGU nr. 70.513 (4 m dyb), placeret ca. 240 m vest for virksomheden.
- DGU nr. 70.177 (9 m dyb), placeret ca. 280 m nordøst for virksomheden.

Det fremgår af kloakplanen (miljøgodkendelsens bilag 3) at virksomhedens nordlige ende ligger i kote ca. 5,8, mens terrænet på Såbydalgrøftens nordside, mellem vandløbet og genbrugsstationen, ligger i kote ca. 4. Det må derfor formodes, at det sekundære grundvandsspejl står relativt højt, i sandede aflejringer på ejendommen.

## 6. Jordforurening mv.

Virksomheden er beliggende på et areal, som i medfør af Jordforureningsloven er omfattet af Syddjurs Kommunes områdeklassificering, dvs. at jord fra området skal betragtes som værende lettere forurenede indtil der foreligger kemiske analyser, som dokumenterer en anden forureningsgrad.

Umiddelbart nord for virksomhedens matrikel og Industrivej ligger der en ejendom (Industrivej 20), som af Region Midtjylland, i medfør af Jordforureningsloven, er kortlagt på V1-niveau. Dette betyder, at arealet skal betragtes som værende potentielt forurenede til andet er dokumenteret. Det samme er tilfældet med genbrugsstationens vestlige nabo, beliggende Industrivej 17.

## 7. Natur-interesser

Virksomheden ligger udenfor Natura2000-områder.

I Syddjurs Kommune er der formodet eller konstateret forekomst af følgende arter, der er optaget på EF-habitatdirektivets bilag IV:

- Odder.
- Løgfrø
- Stor vandsalamander.
- Spidssnudet frø.
- Strandtudse.
- Markfirben.
- Arter af flagermus.
- Mygblomst.

Placering af lokaliteter med bilag IV-arter i området omkring virksomheden fremgår af bilag 8. Virksomheden udvides ikke med den ansøgte drift og er beliggende på et areal, der er helt uegnet som yngle-/rasteområde for EU-habitatdirektivets bilag IV-arter.

## 8. Trafikforhold

Til- og frakørsel til genbrugsstationen sker fra Industrivej, ad en asfalteret vej, som passerer en bygning på en virksomhed, der er placeret mellem genbrugsstationen og Industrivej.

Af virksomhedens driftsrapporter fremgår det, at der på Ryomgård Genbrugsstation har været et årligt antal besøgende, som anført i nedenstående tabel 2.

Årstal	Antal besøgende
2013	ca. 38.000
2012	ca. 38.400
2011	ca. 39.000
2010	ca. 34.000
2009	ca. 35.900
2008	ca. 33.200
2007	ca. 33.100
2006	ca. 34.000

Tabel 2 Antal besøgende på genbrugsstationen, 2006 - 2013

## 9. Risiko-bekendtgørelsen

Virksomheden er ikke omfattet af risiko-bekendtgørelsen.

## 10. Virksomhedens indretning og drift

### 10.1. Indretning

Situationsplan og luftfoto med placering af genbrugsstationen er vist i godkendelsens bilag 1 og bilag 2.

Genbrugsstationens matrikel har et samlet areal på ca. 5.500 m<sup>2</sup>, hvoraf ca. 4.500 m<sup>2</sup> er egentligt arbejdsareal, som indgår i den daglige drift. Af dette driftsareal blev de ca. 1.500 m<sup>2</sup> tilføjet som befæstet areal ved en ombygning i 2009. Kørearealerne kontrolleres jævnligt for skader. Genbrugsstationen er omgivet af hegn eller betonmure, med port i den nordøstlige ende. Omkring en del af genbrugsstationen er der etableret et plantebælte. Der er ikke opstillet brændstoftanke.

Haveaffald opbevares på befæstet areal i den sydlige og sydvestlige del af arealet. Efter behov neddeles haveaffald med mobil grenknuser. Haveaffald leveres til kompostering og biobrændsel.

Hele driftsarealet er befæstet med belægningssten, der er fuget med trasskalk. Der foreligger ikke dokumentation for, at en sådan belægning kan anses for at være tæt.

De befæstede arealer kontrolleres jævnligt af virksomheden, med henblik på at finde ud af, om der er opstået skader, som kan påvirke belægningens tæthed og fasthed.

De fleste affaldsarter opbevares i stålcontainere.

En special-container til opbevaring af farligt affald (kemikalier) er placeret i virksomhedens nordvestlige hjørne, mens mandskabsbygningen er placeret i den nordvestlige ende. Special-containeren er udført med dobbelt bund. Spild kan fjernes fra dobbeltbunden via lukkeventiler. Bunden renses og kontrolleres jævnligt. Vaske-/skyllevandet afledes til olieudskilleren.

Special-containeren ventileres i siden af containeren. Der modtages kun farligt affald i lukket emballage – og olie hældes i en palletank med lille åbning. Evt. åbning af emballager sker udelukkende inde i special-containeren.

Al pakning og modtagelse af farligt affald foretages inde i special-containeren – og direkte i ADR-godkendt emballage.

Olieaffald fra palletanken i special-containeren suges direkte til afhentningskøretøjet, fra en aftapningsstuds, som er placeret inde i containeren.

En række stålcontainere er placeret i en "containergrav" i den østlige side af genbrugsstationen. I forbindelse med implementeringen af nærværende miljøgodkendelse har virksomheden oplyst, at der vil blive støbt en tæt bund af beton under de stålcontainere, som indeholder metalaffald. Den støbte betonbelægning vil blive udført med konvolutfald mod afløbet i midten af den støbte betonplade – og derfra til sandfang og olieudskiller. Indtil nærværende revision af miljøgodkendelsen har containere med metalaffald været placeret på belægning af SF-sten – ligeledes med afløb til sandfang og olieudskiller.

Der kan forekomme omplacering af de enkelte containere på genbrugsstationen. Sådanne ændringer foretages under hensyntagen til eksempelvis krav til belægningstype.

Vindues- og dørrammer med glas, som er potentielt PCB-holdigt affald, opbevares opretstående i en lukket stålcontainer med fast bund og tag (se nedenstående foto 1).

Materialerne placeres tørt for at mindske risikoen for udvaskning af PCB.

Det er ved visuel bedømmelse ikke umiddelbart muligt at vurdere, om vindues- og dørrammer indeholder PCB. Materialerne bliver derfor håndteret og opbevaret som potentielt PCB-holdige – og de bortskaffes til en modtager, der er godkendt til modtagelse af denne type affald.



**Foto 1** Opbevaring, i lukket container, af potentielt PCB-holdige vinduesrammer med glas

Mineraluld opbevares i åbne stålcontainere (se nedenstående foto 2). Nogle partier indleveres i transparente plastposer, mens andre leveres uindpakket.



**Foto 2** Opbevaring af mineraluld

Jord opbevares på areal, der er belagt med belægningssten, som er fuget med trasskalk. Der foreligger ikke dokumentation for, at en sådan belægning kan forventes at være tæt.

Jord bortskaffes til godkendt jordmodtager (RGS90). Se nedenstående foto 3.



Foto 3 Opbevaring af jord på areal med belægningssten

Potentielt asbest-holdige materialer opbevares i åben container, hvor materialer i mindre stykker skal indleveres i plastposer, eller hurtigst muligt lægges i en plastpose i tilfælde af, at eksempelvis en eternitplade knækker i mindre stykker (se nedenstående foto 4).



Foto 4 Opbevaring af eternitplader

Farligt affald opbevares i en special-container med dobbelt bund.



## 10.2. Spildevand

Med den nye miljøgodkendelse sker der ikke ændringer i virksomhedens spildevandsafledning.

Sanitært spildevand fra mandskabsbygningen afledes til offentlig kloak og renseanlæg.

Vand fra tag på mandskabsbygningen og ca. 4.500 m<sup>2</sup> befæstede arealer opsamles i afløbsbrønde og afledes i regnvandsledning gennem sandfang og olieudskiller til udløb i Såbydalgrøften, ca. 400 m opstrøms grøftens udløb i Ryom Å.

Placering af spildevandsledninger, sandfang og olieudskiller fremgår af situationsplanen i bilag 3, der blev udarbejdet i tilknytning til ombygningen i 2009.

Af miljøgodkendelsen fra 2001 fremgår det, at gravitationsledninger og sandfang er dimensioneret til ca. 30 liter/sekund, som på daværende tidspunkt svarede til en overbelastningshyppighed på 1 gang om året (10 minutters regnskyl), mens olieudskilleren er dimensioneret til en vandmængde på 6 liter/sekund. Ved vandmængder på mere end 6 liter/sekund træder et overløb i funktion og flow større end 6 liter/sekund ledes uden om olieudskilleren og direkte til Såbydalgrøften.

I tilknytning til lettere vedligehold af materiel, containere, fejmaskiner og arbejdsredskaber kan der blive benyttet vand og sæbevand til rengøring.

Skyllevand fra rengøring af specialcontaineren for farligt affald afledes til sandfang og olieudskiller.

Såbydalgrøften har på nuværende tidspunkt en kvalitet som Faunaklasse 4, svarende til Økologisk tilstandsklasse "Moderat" (se bilag 5). Målsætningen for vandløbet er Økologisk tilstandsklasse "God".

## 10.3. Åbnings- og driftstid

Virksomhedens daglige driftstid ligger i tidsrummet kl. 7 – 19, med varierende åbningstid for publikum:

Mandag:	Lukket
Tirsdag – fredag	kl. 13 - 18
Lørdage	kl. 09 - 13
Søn- og helligdage	kl. 09 - 13

Virksomheden har oplyst, at der evt. vil kunne ske ændring af åbningstiden for publikum i forbindelse med optimering af genbrugsstationens drift.

I tidsrum, hvor genbrugsstationen er åben for publikum, er der personale til stede, som fører tilsyn med, at affaldet afleveres på korrekt vis.

Der kan i en time efter endt åbningstid foregå almindelige oprydnings-aktiviteter på genbrugsstationen.

Udskiftning af containere foregår oftest uden for den normale åbningstid, dvs. når der ikke er besøgende på genbrugsstationen.

#### 10.4. Affaldsarter

Virksomheden har oplyst, at der forventes modtaget affaldsarter og –mængder som angivet i nedenstående Tabel 1.

Bortkørte affaldsarter og –mængder registreres i Reno Djurs I/S' bogholderi, og der kan til enhver tid udtrækkes en rapport med disse oplysninger.

Affaldsart(er) eller -fraktion(er)	Forventet årlig mængde	Forventet maksimalt oplag	Oplagringsmetode
Akkumulatorer	10	1 tons	Syrefast beholder med låg
Asbest	160	3 containere	Stålcontainer
Beton og tegl	700	3 containere	Stålcontainer
Dagrenovation	5	600 liter	Minicontainer, 600 liter
Deponering	480	3 containere	Stålcontainer
Dæk	25	2 containere	Stålcontainer
Elektronikaffald	90	3 containere	Bure opbevaret i skibscontainer
Farligt affald, herunder mineraluld	30	5 tons	Specialcontainer med dobbeltbund
Flasker og glas	20	5 kuber	Kuber og pallerammer
Genbrugsting	15	2 containere	Skibscontainer
Gips	50	3 containere	Stålcontainer, lukket
Glas med ramme - indhold af PCB	45	3 containere	Stålcontainer
Haveaffald	1.300	I sommerperioden: 1 uges modtaget mængde	I bunke, på fast belægning
Hård plast	40	3 containere	Stålcontainer
Hård PVC	15	3 containere	Stålcontainer
Plastfolie	15	3 containere	Stålcontainer, lukket
Imprægneret træ	170	3 containere	Stålcontainer
Jern og Metal	280	3 containere	Stålcontainer
Kabel og ledning	5	1 tons	Minicontainer, 600 liter
Klinisk risikoaffald	0,2	14 dages modtaget mængde	Godkendt emballage, opbevaret i specialcontainer
Store husholdningsapparater	110	3 containere	Stålcontainer
Pap	75	3 containere	Stålcontainer, lukket
Papir	15	3 containere	Stålcontainer, lukket
Planglas	40	3 containere	Stålcontainer
Jord	230	2 containere	Stålcontainer med tæt bund eller bunke på tæt belægning med afløb til olieudskiller

Rent træ	380	3 containere	Stålcontainer
Rockwool	15	3 containere	Stålcontainer
Småt brændbart	350	3 containere	Stålcontainer
Stort brændbart	215	3 containere	Stålcontainer
Trykbeholdere	10	2 bure	Trådbur
Tøj og sko	5	1 tons	Specialcontainer til tøj

**Table 1** Liste med affaldsarter og –mængder, som forventes modtages på genbrugsstationen\*, samt opbevaringsmetode.

Siden der i 2001 blev givet miljøgodkendelse til etablering og drift af genbrugsstationen, er der sket flere ændringer i kravene til modtagelse, sortering og disponering af affaldsarter, som modtages på genbrugsstationen.

Ændringerne omfatter følgende elementer:

- a) Der er sket en ændring i reglerne for registrering af potentielt forurenede arealer. Dette har betydet, at kommunerne har skullet foretage en vurdering af risikoen for, at jord på arealer i byzone er forurenede.

Hvis en sådan risiko foreligger, er et område blevet registreret som et områdeklassificeret areal, hvorfra jord skal betragtes som værende lettere forurenede, hvis ikke andet er dokumenteret. Jord, som kommer fra ikke-områdeklassificerede arealer kan derimod betragtes og håndteres som værende ikke-forurenede.

På genbrugsstationerne må publikum ifølge Jordflytningsbekendtgørelsen aflevere jordpartier på op til 1 m<sup>3</sup>, der kan stamme fra såvel områdeklassificerede som ikke-områdeklassificerede arealer, dvs. at der i sådanne jordpartier kan forekomme både ren og lettere forurenede jord.

På den baggrund er det vanskeligt at sikre, at jord, som modtages på genbrugsstationen udelukkende er ikke-forurenede, så den praktiske løsning på den problemstilling er, at al modtaget jord håndteres som lettere forurenede. Virksomheden har i miljøgodkendelsen fra 2001 kun tilladelse til modtagelse af ren jord.

Når genbrugsstationen skal kunne modtage og håndtere lettere forurenede jord på en miljømæssigt forsvarlig måde, kræves der særlige hensyn ved opbevaring af jorden.

Dette særlige hensyn er varetaget med vilkår, der er stillet i nærværende miljøgodkendelse.

- b) Der har i de senere år været sat fokus på, at der bl.a. i flere typer bygningsmaterialer og elektriske komponenter kan forekomme PCB (PolyChlorerede Biphenyler), som er en gruppe af kemiske stoffer, der er miljømæssigt problematiske, og som af den årsag har været forbudt i Danmark i mange år. Undersøgelser har vist, at PCB-holdige materialer stadig kan findes i gamle bygningsmaterialer, herunder vinduesrammer med termoglas.

På den baggrund har det været nødvendigt for genbrugsstationerne at tage hensyn til dette forhold ved modtagelse af glasruder i ramme. Løsningen på problemstillingen har været, at alle materialer af denne type modtages, håndteres og bortskaffes som værende PCB-holdige, idet det ikke umiddelbart er muligt at foretage en skelnen mellem PCB-holdige og ikke-PCB-holdige materialer.

Når genbrugsstationen skal kunne modtage og håndtere PCB-holdige materialer på en miljømæssigt forsvarlig måde, kræves der særligt hensyn ved opbevaring af disse materialer.

Dette særlige hensyn er varetaget med vilkår, der er stillet i nærværende miljøgodkendelse.

- c) Modtagelse af mineraluld er blevet omfattet af større krav til sortering, idet Miljøstyrelsen i 2014 har understreget overfor kommunerne, at mineraluld skal klassificeres som farligt affald med mindre det kan dokumenteres, at affaldet ikke indeholder mineraluld produceret før 1997. Dette betyder, at der i fremtiden kan anvendes 2 EAK koder for mineraluld - henholdsvis 17 06 03 og 17 06 04.

Mineraluld er en samlet betegnelse for stenuld og glasuld. Stenuld er fremstillet af smeltet sten, mens glasuld er fremstillet af glas.

Hvis der sker en sammenblanding af stenuld og glasuld, forringes mulighederne for at genanvende produkterne, så af hensyn til mulighederne for genanvendelse er det vigtigt, at de to affaldsfraktioner holdes adskilt på genbrugsstationen. Stenuld med indhold af fremmedlegemer som eksempelvis ståltråd vil blive sendt til deponeringsanlæg.

I 2013 blev der på genbrugsstationen indleveret 4.053 tons affald. Heraf udgjorde Rock-wool 8 tons, jord 188 tons og potentielt PCB-holdige vinduesrammer med glas 34 tons.

## 10.5. Støjforhold

Den væsentligste støjkilde på virksomheden vurderes at være flytning samt af- og pålæsning af containere på genbrugsstationen.

En anden, potentielt stor støjkilde er anvendelse af den mobile grenknuser til neddeling af haveaffald.

En tredje kilde er støj fra publikums trafik til og fra genbrugsstationen.

## 10.6. Støv

I enkelte tilfælde kan der forekomme støvdannelse i forbindelse med publikums omlæsning af affald. Dette kan være tilfældet ved aflæsning af eksempelvis byggematerialer som beton/brokker.

En anden potentielt støvende aktivitet på genbrugsstationen, er fejning med kost og "støvsuger". Der fejes ugentligt med traktor og kost.

Det vurderes dog, at forekomsten af støv har et meget begrænset omfang, som ikke påvirker arealer udenfor genbrugsstationen.

## 10.7. Lugt

Anlægget vil kun i meget begrænset omfang afgive lugt til omgivelserne – eksempelvis fra haveaffald.

## 10.8. Driftsforstyrrelser og uheld

### 10.8.1. Driftsforstyrrelser og uheld som kan medføre væsentlig forurening

Det vurderes, at den væsentligste risiko for større driftsforstyrrelser eller uheld vil være, at der opstår brand i special-containeren med farligt affald eller i containere med brændbare materialer.

### 10.8.2. Foranstaltninger til imødegåelse af driftsforstyrrelser og uheld

I tilfælde af brand på genbrugsstationen vil det være muligt at blokere overfladevandsafløb og/eller kloaksystemet på en sådan måde, at risikoen for afstrømning af potentielt forurenede slukningsvand til vandløb eller kommunalt renseanlæg bliver lille.

Evt. spild af kemikalier på genbrugsstationen opsuges med absorptionsmateriale i form af "kattegrus" el. lign.

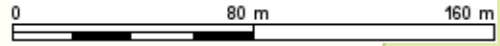
Håndteringen af farligt affald sker under hensyntagen til risikoen for spild. Som følge heraf sker al modtagelse og håndtering af kemikalieaffald i special-container, som er indrettet med henblik på at eliminere risikoen for, at eventuelt spild vil kunne forurene jord, grundvand eller overfladevand.

## 11. Øvrige oplysninger

Virksomheden har i forbindelse med kommunens udarbejdelse af miljøgodkendelsen oplyst, at der er standardvilkår som vurderes at være irrelevante.

Disse forhold er beskrevet i virksomhedens supplerende oplysninger, der fremgår af miljøgodkendelsens bilag 10.

## **Placering af udvalgte boringer**



© Syddjurs Kommune, © copyright



Hovedgaden 77  
8410 Rønde  
www.syddjurs.dk  
syddjurs@syddjurs.dk

Bilag 7 Boringer i nærheden af  
Ryomgård Genbrugsstation

Målforshold 1:2500  
Dato 15-01-2015  
Udskrevet af Steen Sørensen

## Områder med bilag IV-arter

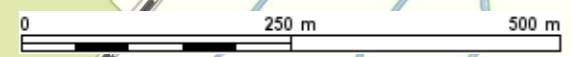





**Syddjurs**  
 KOMMUNE  
 Hovedgaden 77  
 8410 Rønde  
 www.syddjurs.dk  
 syddjurs@syddjurs.dk

Bilag 8 Bilag IV-arter  
 Ryomgård Genbrugsstation  
 Målforhold 1:7000  
 Dato 26-01-2015  
 Udskrevet af Steen Sørensen

- Signaturforklaring**
-  Pot. levested for Markfirben
  -  Pot. levested for Stor Vandsalamander
  -  Markfirben
  -  Løgfrø
  -  Spidssnudet frø
  -  Strandtudse
  -  Stor vandsalamander
  -  Ingen fund



© Syddjurs Kommune, © copyright

## **Oversigt over affaldsarter**

## Oversigt over affaldsarter

Affaldsart
Akkumulatorer
Asbest
Beton og tegl
Dagrenovation
Deponering
Dæk
Elektronikaffald (andet)
Farligt affald
Flasker og glas
Genbrugsting
Gips
Glas med ramme
Haveaffald
Hård plast
Hård PVC
Jern og metal
Kabel og ledning
Klinisk risikoaffald
Kviksølvholdige lyskilder
Kølemøbler
Pap
Papir
Planglas
Plastfolie
PCB-holdige vinduer m.m.
Stenuld/rockwool
Glasuld
Jord, herunder lettere forurenede jord
Småt brændbart
Stort brændbart
Imprægneret træ
Trykbeholdere
Tøj og sko

## **Oplysninger fra virksomheden**

Syddjurs Kommune  
xxxxxx  
8400 Ebeltoft

RENO DJURS I/S  
NYMANDSVEJ 11  
8444 BALLE

TLF.: 87 59 77 77  
FAX.: 87 59 77 66

RENODJURS@RENODJURS  
.DK  
WWW.RENODJURS.DK

28. NOVEMBER 2014  
J.NR 1091

### Revurdering af genbrugsstationernes miljøgodkendelser

Til brug i forbindelse med Syddjurs Kommunes revurdering af miljøgodkendelserne for Reno Djurs I/S' 5 genbrugsstationer beliggende i Syddjurs Kommune fremsendes nedestående til brug herfor.

Genbrugsstationerne er allerede omfattet af miljøgodkendelser, hvorfor der i ansøgningen vurderes om de enkelte punkter i standardvilkårene er beskrivende for den nuværende drift eller der er afvigelser, som skal inkluderes i den reviderede miljøgodkendelse.

#### A. Ansøger og ejerforhold

##### 1) Ansøgerens navn, adresse og telefonnummer.

Reno Djurs I/S  
Nymandsvej 11  
8444 Balle  
Tlf.: 87597777

##### 2) Virksomhedens navn, adresse, matrikelnummer og CVR- og P-nummer.

Virksomhedens navn	Adresse	Matr.nr.	CVR	P-nummer
Ebeltoft genbrugsstation	Hans Winthers vej, 8400 Ebeltoft	31d, Ebeltoft Markjorde	20217472	1015731733
Knebel Genbrugsstation	Møllevej, 8420 Knebel	20h Knebel by, Knebel	20217472	1015731725
Ryomgaard Genbrugsstation	Industrivej, 8550 Ryomgård	Del af 1xr Ryomgård Hovedgård, Maria Magdalene	20217472	1015731679
Hornslet Genbrugsstation	Holmagervej 7, 8543 Hornslet	Del nr. 6 af matrikel nr. 5a	20217472	1015731695

##### 3) Navn, adresse og telefonnummer på ejeren af ejendommen, hvorpå virksomheden er beliggende eller ønskes opført, hvis ejeren ikke er identisk med ansøgeren.

Syddjurs Kommune

Hovedgaden 77  
8410 Rønde

4) Virksomhedens kontaktperson: Navn, adresse og telefonnummer.

Henrik Rolsted  
Nymandsvej 11  
8444 Balle  
Tlf.: 87597777

B. Oplysninger om virksomhedens art

5) Virksomhedens listebetegnelse, jf. bilag 1 og 2 til bekendtgørelse om godkendelse af listevirksomhed, for virksomhedens hovedaktivitet og eventuelle biaktiviteter.

K 211. Genbrugspladser, der modtager affald fra private og lignende affald fra erhvervsvirksomheder med en kapacitet for tilførsel af 30 tons affald om dagen eller med mere end 4 containere med et samlet volumen på mindst 30 m<sup>3</sup>.

6) Kort beskrivelse af det ansøgte projekt. Angivelse af om der er tale om nyanlæg eller om udvidelser og/eller ændringer af bestående virksomhed. Hvis der er tale om udvidelse af en ikke tidligere godkendt virksomhed, som bliver godkendelsespligtig på grund af udvidelsen, skal der gives oplysninger om hele virksomheden inkl. udvidelsen.

Revision af gældende miljøgodkendelser

7) Hvis det ansøgte projekt er midlertidigt, skal det forventede ophørstidspunkt oplyses.

-

C. Oplysninger om etablering

8) Oplysning om, hvorvidt det ansøgte kræver bygningsmæssige udvidelser og/eller ændringer.

9) Forventede tidspunkter for start og afslutning af bygge- og anlægsarbejder og for start af virksomhedens drift. Hvis ansøgningen omfatter planlagte udvidelser eller ændringer, jf. miljøbeskyttelseslovens § 36, oplyses tillige den forventede tidshorisont for gennemførelse af disse.

Der etableres støbt betonplade i båse for jern og metalcontainer, hvor dette ikke er tilstede i dag, se pkt. F 16.

D. Oplysninger om virksomhedens placering og driftstid

10) Oversigtsplan i passende målestok (f.eks. 1:4.000) med angivelse af virksomhedens placering. Planen forsynes med en nordpil.

Eksisterende genbrugsstationer fastholdes samme placering.

11) Redegørelse for virksomhedens lokaliseringsovervejelser.

12) Virksomhedens daglige driftstid. Der angives desuden driftstid og -tidspunkter for de enkelte forurenende aktiviteter, herunder støjkilder, hvis de afviger fra den samlede virksomheds driftstid. Åbningstiden oplyses.

Den daglige drifts- og åbningstid placeres på alle ugens dage indenfor tidsrummet: 05.00-24.00. På nuværende tidspunkt er åbningstiden på pladserne følgende:

Virksomhedens navn			
Ebeltoft genbrugsstation	Tirsdag-fredag kl. 13.00-18.00	Lørdag 09.00-18.00	Søn- og helligdage kl. 09:00-18.00
Knebel Genbrugsstation	Tirsdag-fredag kl. 13.00-18.00	Lørdag 09.00-18.00	Søn- og helligdage kl. 09:00-18.00
Ryomgaard Genbrugsstation			
Hornslet Genbrugsstation	Tirsdag-fredag kl. 13.00-18.00	Lørdag 14.00-18.00	Søn- og helligdage kl. 14:00-18.00

Ændring af åbningstiden vil kunne forekomme i forbindelse med eventuel optimering af åbningstiderne på de enkelte genbrugsstationer.

13) Oplysninger om til- og frakørselsforhold samt en vurdering af støjbelastningen i forbindelse hermed.

Til og frakørselsforhold ændres ikke, hvorfor støjbelastningen ikke ændres.

E. Tegninger over virksomhedens indretning

14) Ansøgningen skal ledsages af tegninger, der i relevant omfang viser følgende:

- Placering af alle bygninger, overdækkede arealer og særligt indrettede, permanente områder til de forskellige affaldsarter.
- Placering af overjordiske tanke og beholdere.
- Placering af nedgravede rør, tanke og beholdere.
- Befæstede arealer skraveres. Der skal skelnes mellem forskellige belægningstyper og typen skal angives.
- Placering af støjkilder.
- Placering af eventuelle luftafkast.
- Virksomhedens afløbsforhold, herunder kloakker, sandfang, olieudskillere, brønde, afspærringsventiler og tilslutningssteder til offentlig kloak.  
Tegningerne skal forsynes med målestok og nordpil.

Der foretages ikke ændringer af den nuværende situation.

## F. Beskrivelse af virksomhedens produktion

### 15) Beskrivelse af pladsens indretning som forklaring til tegningerne, jf. punkt 14.

Der foretages ikke ændringer i indretningen af pladsen. Der kan forekomme omplaceringer af containere for at optimere driften. Eventuelle flytninger af containere foretages altid med hensyntagen til eventuelle specielle forhold vedr. fx krav til belægninger og lign.

### 16) Oplysning om arten af belægning (materialer og udførelse) for de befæstede arealer til:

- opbevaring af jern- og metalaffald,
- håndtering og opbevaring af de forskellige arter af farligt affald, der modtages,
- opbevaring af haveaffald og andre arter af ikke-farligt affald,
- kørearealer og
- opstilling af tanke til fyringsolie og brændstof.

Jern og metal: opbevares i båse hvor underlaget støbes som en plade i beton og udføres med konvolutfald mod afløb placeret i midten af den støbte betonplade.

#### De nuværende belægningstyper under jern og metalcontaineren:

Virksomhedens navn	Belægningstype under jern og metalcontainer	Nødvendige tiltag
Ebeltoft genbrugsstation	Tæt asfalt	Ingen
Knebel Genbrugsstation	Støbt beton	Ingen
Ryomgaard Genbrugsstation	SF-sten	Der støbes betonplade
Hornslet Genbrugsstation	Støbt beton	Ingen

Farligt affald: modtages i specialcontainer udført med dobbeltbund, hvor kunderne afleverer det direkte til pladsmanden ved at stille affaldet på et modtagebord. Al pakning af affald foretages inde i specialcontaineren og direkte i ADR-godkendt transportemballage. Når affaldet fjernes fra containeren er dette altid emballeret i ADR-godkendt emballage.

#### De nuværende belægningstyper under jern og metalcontaineren:

Virksomhedens navn	Belægningstype under jern og metalcontainer	Nødvendige tiltag
Ebeltoft genbrugsstation	Tæt asfalt	Ingen
Knebel Genbrugsstation	SF-sten med membran under SF-sten	Ingen
Ryomgaard	SF-sten	Ingen – container udført



Genbrugsstation		med dobbeltbund
Hornslet Genbrugsstation	Støbt beton	Ingen

Haveaffald: opbevares og håndteres på fast belægning inden det lastes i containere og leveres til kompostering og biobrændsel.

Kørearealer: er udført i fast belægning, der jævnligt kontrolleres.

Brændstoftanke: Der er ikke opstillet tanke til brændstof eller fyringsolie.

17) Oplysning om anvendt materiale til belægning af gulvet og opkanten i bygningen / specialcontaineren til farligt affald og af andre opsamlingsstanke eller -sumpe.

Containeren til farligt affald er udført med dobbelt bund udført i jern. Spild kan fjernes fra dobbeltbunden via lukkeventiler. Rensning og vask af bunden foretages via samme lukkeventiler. Bunden renses og kontrolleres jævnligt. Vaske/skylle vand ledes til olie- og benzinudskiller.

Afløb fra båse med jern- og metalcontainer ledes til olie- og benzinudskiller.

18) Oplysning om:

- hvilke affaldsarter, virksomheden ønsker at kunne modtage,
- den forventede årlige mængde fordelt på de enkelte arter,
- det maksimale oplag af de forskellige affaldsarter samt
- hvordan de forskellige affaldsarter vil blive oplagret i containere, båse, beholdere, tanke mv.

Affaldsart(er) eller -fraktion(er)	EAK-kode(r) / anden identifikation	Forventede årlige mængde [tons]					Forventet maksimalt oplag	Oplagringsmåde og -sted
		Feldballe	Ebeltoft	Knebel	Ryomgår d	Hornslet		
Akkumulatorer	16 06 01	15	10	10	10	10	1 tons	Syrefast beholder med låg
Asbest	17 06 05	330	180	180	160	125	3 containere	Stålcontainer
Beton og tegl	17 01 07	1300	800	540	700	850	3 containere	Stålcontainer
Dagrenovation		5	5	5	5	5	600 liter	Minicontainer 600 liter
Deponering		750	420	360	480	560	3 containere	Stålcontainer
Dæk	16 01 03	40	10	15	25	20	2 containere	Stålcontainer
Elektronikaffald	20 01 35	150	120	60	90	100	3 containere	Bure opbevaret i skibscontainer
Farlig affald	Flere fraktioner	50	40	20	30	35	5 tons	Specialcontainer med dobbeltbund
Flasker og glas	15 01 07	30	50	20	20	20	5 kuber	Kuber og pallerammer
Genbrugsting	20 01 99	25	15	15	15	15	2 containere	Skibscontainer
Gips	17 08 02	115	60	30	50	70	3 containere	Stålcontainer - lukket

Glas med ramme - indhold af PCB	17 09 02	90	40	35	45	60	3 containere	Stålcontainer - lukket med fast tag
Haveaffald	20 02 01	260 0	275 0	1150	130 0	165 0	I sommerperioden: 1 uges modtaget mængde I vinterperioden: 2 ugers modtaget mængde	I bunke på fast belægning
Hård plast	15 01 02	60	60	25	40	50	3 containere	Stålcontainer
Hård PVC	20 01 39	15	15	10	15	15	3 containere	Stålcontainer
Imprægneret træ	20 01 37	350	370	200	170	200	3 containere	Stålcontainer
Jern og Metal	20 01 40	400	320	200	280	280	3 containere	Stålcontainer
Kabel og ledning	17 04 11	10	10	5	5	5	1 tons	600 l minicontainere
Klinisk risikoaffald	18 01 01	0,2	0,2	0,2	0,2	0,2	14 dages modtaget mængde	Godkendt emballage opbevaret i specialcontainer
Store husholdningsapparater	20 01 23	150	110	80	110	90	3 containere	Stålcontainer
Pap	20 01 01	120	150	60	75	90	3 containere	Stålcontainer - lukket
Papir	20 01 01	35	105	30	15	30	3 containere	Stålcontainer - lukket
Planglas	17 02 02	70	50,4	30	40	30	3 containere	Stålcontainer
Plastfolie	15 01 02	30	15	15	15	20	3 containere	Stålcontainer - lukket
Miljøpåvirket jord	17 05 04	480	200	105	230	540		Bunke på fast belægning
Rent træ	17 02 01	630	500	290	380	550	3 containere	Stålcontainer
Rockwool	17 06 04	30	30	15	10	10	3 containere	Stålcontainer
Småt brændbart	20 03 01	530	450	215	350	400	3 containere	Stålcontainer
Stort brændbart	20 03 01	260	270	170	215	170	3 containere	Stålcontainer
Trykbeholdere	16 05 04	10	10	10	10	10	2 bure	Trådbur
Tøj&sko	20 01 00	10	5	5	5	5	1 tons	Specialcontainer til tøj

Ved »affaldsarter« forstås de opdelinger af affald, som fremgår af Det Europæiske Affaldskatalog (EAK). Ved »affaldsfraktioner« forstås som udgangspunkt de opdelinger af affaldet, som virksomheden modtager. Affaldsfraktionerne kan endvidere benyttes til at betegne den opdeling, virksomheden opererer med af hensyn til håndteringen af affaldet.

19) Oplysninger om, hvordan de enkelte affaldsarter håndteres, herunder om dette foregår i bygning eller containere, under tag beskyttet mod vejrlig eller i det fri. Der skal endvidere være oplysning om, i hvilket omfang der vaskes affaldsspande, containere, beholdere eller køretøjer på virksomheden.

Håndtering af affaldsarter, se tabel under pkt. 18.

I forbindelse med lettere vedligehold af materiel, containere, fejmaskiner, arbejdsredskaber kan der blive benyttet vand/sæbevand til rengøring.

*H. Oplysninger om forurening og forureningsbegrænsende foranstaltninger  
Luftforurening*

*20) Oplysning om støvfrembringende aktiviteter og om planlagte støvbegrænsende foranstaltninger.*

Støv fra asbestcontaineren vurderes ikke at give anledning til støvemissioner, da støvende asbest, herunder knækkede tagplader, kun modtages indpakket i poser. Hele asbestplader bæres ind i containeren og stables, hvilket minimeres støvfrembringelsen.

I den daglige drift foretages der fejning med kost og "støvsuger". Begge aktiviteter vil støve lokalt inden for hegnet af genbrugsstationen. Der fejes ugentligt med traktor og kost. Dette arbejde vil blive søgt tilrettelagt således eventuel støvdannelse kan holdes inden for hegnet af genbrugsstationen.

*21) Oplysning om lugtfrembringende aktiviteter og om planlagte lugtbegrænsende foranstaltninger.*

*Spildevand*

*22) Hvis der søges om tilladelse til udledning af spildevand, skal virksomheden udarbejde en spildevandsteknisk beskrivelse. Beskrivelsen skal indeholde:*

- Oplysning om spildevandets oprindelse, herunder om der er tale om:*
- husspildevand (fra mandskabslokaler, toiletter, rengøring),*
- spildevand fra evt. vask af affaldsspande eller vask og rengøring af materiel,*
- overfladevand fra særlige arealer (jern og metal, farligt affald, haveaffald mv.) og*
- overfladevand fra øvrige befæstede arealer.*
- For hver spildevandstype oplysninger om spildevandsmængde, sammensætning og afløbssteder.*
- For befæstede arealer oplyses, hvordan overfladen tænkes indrettet med afstrømning og afløb samt hvad der løber til hvilke olieudskillere.*
- Maksimal mængde spildevand udledt pr. døgn og pr. år samt variationen i udledningen over døgn, uge, måned eller år.*
- Oplysning om størrelse og dimensionering af sandfang og olieudskillere, herunder kapacitet i l/sek og opsamlingskapacitet.*
- Oplysning om, hvorvidt virksomheden anvender den bedste tilgængelige teknik med henblik på at undgå eller begrænse udledningen af stoffer, som er uønskede i spildevandet, herunder en beskrivelse af de valgte rensningsmetoder og rensningsgraden for de enkelte tilførte stoffer.*

Der foretages ikke ændringer mht. til produktion af spildevand.

*23) Oplysning om, hvorvidt spildevandet skal udledes til anlæg, der tilhører spildevandsforsyningsselskab eller udledes direkte til vandløb, søer eller havet eller andet. Ansøgning om tilslutning af spildevand til anlæg, der tilhører spildevandsforsyningsselskaber omfattet af § 2, stk. 1, i lov om vandsektorens*

organisering og økonomiske forhold indsendes særskilt til kommunen, jf. miljøbeskyttelseslovens § 28.

Der foretages ikke ændringer mht. til produktion af spildevand.

24) Hvis der søges om tilladelse til direkte udledning til vandløb, søer eller havet, skal der indsendes oplysning om opblandingsforhold i det modtagende vandområde.

Der foretages ikke ændringer mht. til produktion af spildevand.

Støj

25) Oplysning om støjfrembringende aktiviteter, herunder intern kørsel, udendørs arbejde og modtagelse og afhentning af affald. Oplysning om planlagte støjbegrænsende foranstaltninger.

Der planlægges ikke nye støjfrembringende aktiviteter i relation til den nuværende drift.

I. Andet

26) Hvis der er standardvilkår, som vurderes at være irrelevante for virksomheden, skal dette oplyses, idet der samtidig gives en begrundelse herfor.

27) Hvis der er standardvilkår, som virksomheden ikke mener at kunne overholde, skal dette oplyses, idet der samtidig gives en begrundelse herfor.

28) Øvrige oplysninger af miljømæssig betydning, som ikke er belyst via standardvilkårene.

#### 20.4 Standardvilkår

Generelt

1. Ved ophør af virksomhedens drift skal der træffes de nødvendige foranstaltninger for at undgå forureningsfare og for at efterlade stedet i tilfredsstillende tilstand. En redegørelse for disse foranstaltninger skal fremsendes til tilsynsmyndigheden senest 3 måneder før driften ophører.

2. Hvor der i vilkårene anvendes betegnelsen »befæstet areal« menes en fast belægning, der giver mulighed for opsamling af spild og kontrolleret afledning af nedbør. Hvor der i vilkårene anvendes betegnelsen »tæt belægning« menes en fast belægning, der i løbet af påvirkningstiden er uigennemtrængelig for de forurenende stoffer, der håndteres på arealet.

Indretning og drift

Containerbås til jern og metalcontainere udføres med tætbelægning med afløb til olie- og benzinudskillere. Der støbes ny betonplade på Ryomgård Genbrugsstation. Belægning på øvrige pladser er allerede tæt belægning under jern og metalcontaineren.

Pladsen som helhed er udført med befæstet arealer.

3. Der skal på pladsen foreligge en driftsinstruktion, der beskriver, hvordan personalet skal forholde sig i forbindelse med modtagelse og sortering af affaldet og i tilfælde af uheld.
4. Der skal i pladsens åbningstid altid være mindst en person til stede til at foretage modtagekontrol og vejlede borgerne til korrekt aflevering.
5. Alle affaldsområder, containere, båse og opsamlingsbeholdere, der er i brug, skal være tydeligt mærkede, således at det klart fremgår, hvor de forskellige affaldsarter opbevares.
6. Virksomheden må kun modtage og opbevare de i tabel 1 nævnte affaldsarter.

Tabel 1

Affaldsart [Fastsættes af godkendelsesmyndigheden]
-...
-...
Etc.

7. Affaldet skal sorteres så hurtigt som muligt, dog senest inden ophør af næstfølgende arbejdsdag, og må kun opbevares i de dertil beregnede affaldsområder, containere, båse eller beholdere samt for farligt affald i de dertil indrettede faciliteter.
8. Hvis virksomheden modtager affald, der ikke er omfattet af virksomhedens miljøgodkendelse, og som det ikke umiddelbart er muligt at henvise til en anden affaldsmottager, skal affaldet placeres i et særskilt oplagsområde. Virksomheden skal herefter hurtigst muligt kontakte tilsynsmyndigheden og orientere om affaldet.

#### Farligt affald

Ved farligt affald i vilkår 9, 10, 16 og 18 medregnes ikke akkumulatorer, imprægneret træ, batterier, lysstofrør og sparepærer, elektronikaffald, kølemøbler og asbestholdige materialer.

9. Virksomheden må højst modtage 300 t farligt affald/år.
10. Det farlige affald skal opbevares uden for publikums direkte adgangsmulighed.

Vindues- og dørrammer modtages og placeres opretstående i en lukket stålcontainer med fast bund og tag, således vinduer og døre kan oplagres tørt, sådan der ikke kan udvaskes PCB fra vinduer mm. Andelen af vindues- og dørrammer indeholdende PCB er ukendt og det er ikke praktisk muligt at klassificere vindues- og dørrammer på genbrugsstationen. Alle vinduer- og dørrammer håndteres derfor alle som værende potentiel forurenede med PCB. Vinduer- og dørrammer afsættes til miljøgodkendt mottager af PCB-holdigt affald.

Genbrugsstationens kunder placerer selv vinduer- og dørrammer i containeren.

11. Virksomheden må ikke sammenblende farligt affald, jf. bekendtgørelse om affald. Olieaffald, der ikke indeholder PCB, må dog sammenblandes.

12. Hvis der konstateres eller er mistanke om risiko for lækager fra emballager, skal emballagen eller emballagens indhold straks fyldes over i en ny emballage, der er egnet til den pågældende affaldsart.

13. Olieaffald skal opbevares i tætte, lukkede beholdere, der er placeret under tag og beskyttet mod vejrlig, eller i en specialcontainer. Oplagspladsen skal have en tæt belægning og være indrettet således, at spild kan holdes inden for et afgrænset område og uden mulighed for afløb til jord, grundvand, overfladevand eller kloak. Området skal kunne rumme indholdet af den største beholder i området. Omhædning af olieaffaldet må kun finde sted på denne oplagsplads eller i specialcontaineren.

14. Kviksvoldholdige lyskilder skal håndteres forsigtigt og opbevares i materiel, der beskytter mod beskadigelse. Andet kviksvoldholdigt affald skal opbevares i lukkede emballager.

15. Akkumulatorer og batterier skal opbevares i tætte, syrefaste beholdere med låg eller i bygningen/specialcontaineren til farligt affald.

16. Farligt affald skal opbevares i en bygning eller en specialcontainer uden afløb til kloak, jf. dog vilkår 13 for så vidt angår olieaffald.

I bygningen skal gulvet afgrænses med opkanter, være med tæt belægning og udføres med et fald på mindst 2 %, så eventuelt spild ledes til en tæt opsamlingsgrube eller -tank.

Specialcontaineren skal være forsynet med tæt bund, som er bestandig for de affaldsarter, der opbevares i den. Containeren skal stå på et befæstet areal, hvor overfladevand ledes til afløb med spærringsventil. Containeren skal forsynes med render og en grube eller tank til opsamling af eventuelt spild. Såfremt specialcontaineren ikke er forsynet med en tæt bund, skal den placeres på en tæt belægning og forsynes med opkant og hædning mod opsamlingsgrube.

Opsamlingsgrube eller -tank skal som minimum kunne rumme indholdet af den største beholder af flydende affald, der opbevares i bygningen/specialcontaineren.

Andet affald

17. Haveaffald og kompost skal opbevares på befæstet areal med fald mod afløb eller sump.

18. I de faciliteter, hvor der placeres effekter til direkte genbrug, må der ikke stilles eller byttes farligt affald, herunder maling.

Der bliver byttet fungerende elektronik samt lamper evt. bestykket med en lyskilde.

19. Såfremt der i særlige tilfælde er behov for modtagelse af letfordærveligt affald, må dette højst opbevares 1 uge i lukket container eller 1 døgn i sække. Hvis det er særligt lugtende affald, skal det snarest muligt videretransporteres.

20. Containere med lette materialer skal være lukkede eller overdækkede for at hindre, at papir, plastfolie og andre lette materialer kan blæse ud.

#### Luftforurening

21. Driften af pladsen må ikke give anledning til lugt- eller støvgener i omgivelserne, der er væsentlige efter tilsynsmyndighedens vurdering.

22. Asbestholdigt affald, der kan støve, skal befugtes og opbevares i lukket eller overdækket container, så afgivelse af støv til omgivelserne hindres. Byggematerialer med cementbundne asbestfibre skal håndteres, så de ikke beskadiges. Såfremt der alligevel under håndteringen sker beskadigelse, skal de straks placeres i en lukket eller overdækket container og befugtes.

Eternit og eternit indeholde asbest håndstables i åben container. Herved undgås, at eternitten går i stykker. Beskadigede plader og stykker af asbest pakkes i plastposer. Brugen af åben container sikrer, at der ikke sker en op koncentration af asbestfibre i containeren.

Mineraluld håndteres i en stålcontainer med fast låg. Mineralulden leveres både i løs tilstand, hvilket ikke vurderes at give anledning til støvdannelse, da mineralulden ikke rives eller skæres i stykker. Eventuelt støv i mineralulden må formodes at være væk efter den første håndtering.

23. Eventuelt afkast fra mekanisk ventilation fra bygning eller specialcontainer, hvor der opbevares farligt affald, skal være opadrettet og føres mindst 1 meter over tagryg på det tag, hvor afkastet er placeret.

Specialcontaineren til farligt affald ventileres i siden af containeren. Der modtages kun farligt affald emballeret i lukket emballage og olie hældes i en palletank med meget lille åbning, hvorfor det vurderes at ventilationen ikke udgør en belastning.

#### Beskyttelse af jord, grundvand og overfladevand

24. Genbrugspladsens kørearealer skal være befæstede med fald mod afløb.

25. Båse med jern- og metalaffald og åbne containere uden sump til jern- og metalaffald skal placeres på et område med tæt belægning med fald mod grube eller afløb. Der stilles ikke krav til områder, hvor der placeres lukkede/overdækkede containere til jern- og metalaffald med en sump inden i.

Containeren til jern og metal placeres på en støbt betonplade med konvolut fald mod afløb, der afvander til olie- og benzinudskiller. I Ryomgård støbes der ny betonplade.

26. Øvrige arealer for opstilling af containere og opbevaring af ikke-farligt affald skal befæstes med fald mod afløb.

27. Befæstede og tætte arealer skal være i god vedligeholdelsesstand. Utætheder skal udbedres så hurtigt som muligt, efter at de er konstateret.

28. Grube, tank eller render til opsamling af spild af farligt affald i bygningen eller specialcontaineren til farligt affald skal tømmes straks efter uheld og i øvrigt holdes tom. Indholdet skal håndteres og bortskaffes som farligt affald.

29. Læsning af farligt affald til borttransport skal ske på et areal med tæt belægning og fald mod grube eller afløb. På afløbsrøret skal der etableres en ventil, som holdes lukket, medens læsning foregår.

Al pakning og modtagelse af farligt affald foretages i specialcontainer og direkte i ADR godkendt emballage. Risikoen for forurening af jord og grundvand i forbindelse med afhentning vurderes derfor som minimal. Transporten af det pakkede farlige affald fra specialcontainer til afhentningsbil må betegnes som transport på offentlig vej og dermed dækket af ADR-reglerne. Åbne emballager er udelukkende placeret inde i bygningen og evt. spild vil løbe til opsamlingsbakken under containeren.

Olieaffald suges direkte fra tank i bygningen til afhentningskøretøj, hvorfor risikoen for jord og grundvandsforurening ved spild af olie i forbindelse med afhentning af olie vurderes at være minimal, idet aftapningsstudsens er placeret inde i bygningen og evt. spild vil løbe til opsamlingsbakken under containeren.

Der ansøges derfor om af vilkår 29 formuleres:

Der må kun foretages læsning af farligt affald, der er emballeret i emballage, der opfylder ADR regler og krav om læsning på areal med tæt belægning med afspærringsventil udgår derfor.

30. Udendørs tanke skal være sikret mod påkørsel.

31. Overjordiske tanke med fyringsolie og motorbrændstof skal sikres mod påkørsel. Påfyldningsstudse og aftapningshaner (aftapningsanordninger) på tanke med olieprodukter, herunder motorbrændstof, skal placeres inden for konturen af en tæt belægning og, hvis udendørs, med kontrolleret afledning af afløbsvandet. Alternativt skal eventuelt spild opsamles i en tæt spildbakke eller grube. Udendørs spildbakker eller gruber skal tømmes, således at regnvand i bunden maksimalt udgør 10 % af spildbakkens eller grubens volumen.

Affald



32. Affald, der spildes, skal opsamles og anbringes i de dertil indrettede containere og affaldsområder.

33. Alt opsamlet spild indeholdende olie eller kemikalier (herunder grus, savsmuld eller lignende anvendt til opsugning) skal opbevares og bortskaffes som farligt affald. Der skal til enhver tid forefindes opsugningsmateriale på virksomheden.

34. Haveaffald skal bortskaffes og arealet ryddes for haveaffald og saft fra haveaffald mindst 1 gang pr. uge i sommerhalvåret.

#### *Egenkontrol*

35. Virksomheden skal mindst 1 gang i kvartalet foretage en visuel kontrol af arealer med tæt belægning samt gulvet i bygningen/specialcontaineren og udbedre eventuelle skader. Der skal mindst 1 gang årligt foretages visuel kontrol af de øvrige befæstede arealer. Resultatet af besigtigelse og udbedringer skal noteres i driftsjournalen.

Tilsynsmyndigheden kan højst hvert tredje år kræve, at virksomheden lader en uvildig sagkyndig foretage dette eftersyn.

Resultatet af kontrollerne afrapporteres i årsrapporten.

#### *Driftsjournal*

36. Virksomheden skal føre en driftsjournal med angivelse af:

– Løbende registrering af mængden af bortkørt farligt affald, jf. vilkår 9.

– Dato og resultat for inspektioner samt eventuelle foretagne udbedringer af befæstede arealer og gulve i bygning/specialcontainer til farligt affald m.m.

Ved udgangen af hvert kvartal registreres endvidere mængden af hver af de oplagrede affaldsarter.

Driftsjournalen skal opbevares på virksomheden mindst 5 år og skal være tilgængelig for tilsynsmyndigheden.

Alle bortkørte mængder registreres i Reno Djurs' bogholderi og der kan til enhver tid udtrækkes en rapport for alt bortkørt affald.

Inspektion og udbedringer af belægninger fremgår af den årlige driftsrapport.

Venlig hilsen

Peter Lindequist Madsen

## **Anmeldelse, VVM**

Basisoplysninger	Tekst		
Projektbeskrivelse (kan vedlægges)	Revision af miljøgodkendelser på den eksisterende Ryomgård Genbrugsstation, bl.a. med henblik på at inkorporere vilkår for modtagelse af disse 3 affaldsfraktioner på anlægget: <ul style="list-style-type: none"> <li>• Områdeklassificeret jord, dvs. potentielt let forurenede jord.</li> <li>• Potentielt PCB-holdige vinduesrammer med glas.</li> <li>• Mineralulds-fraktioner af 2 typer, henholdsvis farligt affald og ikke-farligt affald.</li> </ul>		
Navn, adresse, telefonnr. og e-mail på bygherre	Reno Djurs I/S Nymandsvej 11 8444 Balle		
Navn, adresse, telefonnr. og e-mail på kontaktperson	Henrik Rolsted <a href="mailto:hro@renodjurs.dk">hro@renodjurs.dk</a> tlf: 8759 7777		
Projektets adresse, matr. nr. og ejerlav	Industrivej 19, 8550 Ryomgård, matrikel nr. 1xr Ryomgård Hgd., Marie Magdalene.		
Projektet berører følgende kommune eller kommuner (omfatter såvel den eller de kommuner, som projektet er placeret i, som den eller de kommuner, hvis miljø kan tænkes påvirket af projektet)	Syddjurs Kommune.		
Oversigtskort i målestok 1:50.000			
Kortbilag i målestok 1:10.000 eller 1:5.000 med indtegning af anlægget og projektet (vedlægges dog ikke for strækingsanlæg)	Målestok angives:		
<b>Forholdet til VVM reglerne</b>	<b>Ja</b>	<b>Nej</b>	
Er projektet opført på bilag 1 til denne bekendtgørelse		X	Hvis ja, er der obligatorisk VVM-pligtigt. Angiv punktet på bilag 1:

Er projektet opført på bilag 2 til denne bekendtgørelse	X		Hvis ja, angiv punktet på bilag 2 Pkt. 12 (b): Anlæg til bortskaffelse af affald.
---	---	--	--

Projektets karakteristika	Tekst
<p>1. Hvis bygherren ikke er ejer af de arealer, som projektet omfatter angives navn og adresse på de eller den pågældende ejer, matr. nr. og ejerlav</p>	<p>Revision af miljøgodkendelse for eksisterende genbrugsstation, hvor ejerforhold ikke ændres.</p>
<p>2. Arealanvendelse efter projektets realisering</p> <p style="padding-left: 40px;">Det fremtidige samlede bebyggede areal i m<sup>2</sup></p> <p style="padding-left: 40px;">Det fremtidige samlede befæstede areal i m<sup>2</sup></p>	<p>Revision af miljøgodkendelse for eksisterende genbrugsstation, hvor der ikke ændres på arealanvendelsen.</p>
<p>3. Projektets areal og volumenmæssige udformning</p> <p>Er der behov for grundvandssænkning i forbindelse med projektet og i givet fald hvor meget i m</p> <p style="padding-left: 40px;">Projektets samlede grundareal angivet i ha eller m<sup>2</sup></p> <p style="padding-left: 40px;">Projektets bebyggede areal i m<sup>2</sup></p> <p style="padding-left: 40px;">Projektets nye befæstede areal i m<sup>2</sup></p> <p style="padding-left: 40px;">Projektets samlede bygningsmasse i m<sup>3</sup></p> <p style="padding-left: 40px;">Projektets maksimale bygningshøjde i m</p>	<p>Revision af miljøgodkendelse for eksisterende genbrugsstation, hvor der ikke ændres på genbrugsstationens udformning.</p>
<p>4. Projektets behov for råstoffer i anlægsperioden</p> <p style="padding-left: 40px;">Råstofforbrug i anlægsperioden på type og mængde:</p> <p style="padding-left: 80px;">Vand- mængde i anlægsperioden</p> <p style="padding-left: 40px;">Affaldstype og mængder i anlægsperioden</p> <p style="padding-left: 40px;">Spildevand – mængde og type i anlægsperioden</p> <p style="padding-left: 40px;">Håndtering af regnvand i anlægsperioden</p> <p style="padding-left: 40px;">Anlægsperioden angivet som mm/åå – mm/åå</p>	<p>Ej relevant.</p>

Projektets karakteristika	Tekst
<p>5. Projektets kapacitet for så vidt angår flow ind og ud samt angivelse af placering og opbevaring på kortbilag af råstoffet/produktet i driftsfasen:</p> <p style="padding-left: 40px;">Råstoffer – type og mængde i driftsfasen</p> <p style="padding-left: 40px;">Mellemprodukter – type og mængde i driftsfasen</p> <p style="padding-left: 40px;">Færdigvarer – type og mængde i driftsfasen</p> <p style="padding-left: 40px;">Vand – mængde i driftsfasen</p>	<p>Revision af miljøgodkendelse for eksisterende genbrugsstation, hvor mængden af affald leveret ikke forventes ændret mere end de årlige fluktuationer som følge af samfundets økonomiske udvikling.</p>
<p>6. Affaldstype og mængder, som følge af projektet i driftsfasen:</p> <p style="padding-left: 40px;">Farligt affald:</p> <p style="padding-left: 40px;">Andet affald:</p> <p style="padding-left: 40px;">Spildevand til renseanlæg:</p> <p style="padding-left: 40px;">Spildevand med direkte udledning til vandløb, sø, hav:</p> <p style="padding-left: 40px;">Håndtering af regnvand:</p>	<p>Revision af miljøgodkendelse for eksisterende genbrugsstationer, hvor mængden af affald leveret ikke forventes ændret mere end de årlige fluktuationer som følge af samfundets økonomiske udvikling.</p> <p>I 2013 blev der modtaget følgende mængder affald, som er omfattet af nærværende VVM-screening:</p> <ul style="list-style-type: none"> <li>• 8 tons Rockwool.</li> <li>• 188 tons jord.</li> <li>• 34 tons potentielt PCB-holdige vinduesrammer med glas.</li> </ul> <p>Sanitært spildevand afledes fortsat til kommunalt renseanlæg, mens overfladevand fra befæstede arealer ligeledes fortsat afledes gennem olieudskiller til kommunal regnvandsledning og derefter til Såbydalgrøften.</p> <p>Evt. oplag af jord på befæstet areal kan blive påvirket af nedbør, men perkolat afledes gennem olieudskiller inden udledning til Såbydalgrøften.</p>

Projektets karakteristika	Ja	Nej	Tekst
7. Forudsætter projektet etablering af selvstændig vandforsyning?		X	
8. Er anlægget eller dele af anlægget omfattet af standardvilkår? se <a href="http://www.mst.dk/Virksomhed_og_myndighed/Industri/Godkendelse+af+listevirksomheder/Branchebilag/">http://www.mst.dk/Virksomhed_og_myndighed/Industri/Godkendelse+af+listevirksomheder/Branchebilag/</a>	X		Hvis "ja" angiv hvilke. Hvis "nej" gå til punkt 10 K 211 (K 5) Containerpladser og genbrugspladser, der modtager affald fra private og lignende affald fra erhvervsvirksomheder samt K214 " Anlæg til kompostering af affald og evt. andre materialer, bortset fra aktiviteter etableret i forbindelse med et husdyrbrug, med en kapacitet for tilførsel af affald på mere end 100 tons pr. år".
9. Vil anlægget kunne overholde alle de angivne standardvilkår?	X		Hvis "nej" angives og begrundes hvilke vilkår, der ikke vil kunne overholdes.
10. Er anlægget eller dele af anlægget omfattet af BREF-dokumenter? Se - <a href="http://www.mst.dk/Virksomhed_og_myndighed/Industri/BAT-+bedst+tilgaengelige+teknik/">http://www.mst.dk/Virksomhed_og_myndighed/Industri/BAT-+bedst+tilgaengelige+teknik/</a>		X	Hvis "ja" angiv hvilke. Hvis "nej" gå til pkt. 12.
11. Vil anlægget kunne overholde de angivne BREF-dokumenter?			Hvis "nej" angives og begrundes hvilke BREF-dokumenter, der ikke vil kunne overholdes.

12. Er anlægget eller dele af anlægget omfattet af BAT-konklusioner? Se - <a href="http://www.mst.dk/Virksomhed_og_myndighed/Industri/BAT-+bedst+tilgaengelige+teknik/">http://www.mst.dk/Virksomhed_og_myndighed/Industri/BAT-+bedst+tilgaengelige+teknik/</a>		X	Hvis "ja" angiv hvilke. Hvis "nej" gå til punkt 14.
--	--	---	---

Projektets karakteristika	Ja	Nej	Tekst
13. Vil anlægget kunne overholde de angivne BAT-konklusioner?	-	-	Hvis "nej" angives og begrundes hvilke BAT-konklusioner, der ikke vil kunne overholdes.
14. Er projektet omfattet af en eller flere af Miljøstyrelsens vejledninger eller bekendtgørelser om støj? Se <a href="http://www.mst.dk/Virksomhed_og_myndighed/Stoej/regler_vejledninger/Oversigt_vejledninger/vejledningeroganvisninger.htm">http://www.mst.dk/Virksomhed_og_myndighed/Stoej/regler_vejledninger/Oversigt_vejledninger/vejledningeroganvisninger.htm</a>	X		Hvis "ja" angives navn og nr. på den eller de pågældende vejledninger eller bekendtgørelser.  Vejledning fra miljøstyrelsen Ekstern støj fra virksomheder, Vejledning nr. 5/1984, November 1984  Hvis "nej" gå til pkt. 17.
15. Vil anlægsarbejdet kunne overholde de vejledende grænseværdier for støj og vibrationer? Se ovenfor	-	-	Hvis "nej" angives overskridelsens omfang og begrundelse for overskridelsen
16. Vil det samlede anlæg, når projektet er udført, kunne overholde de vejledende grænseværdier for støj og vibrationer? Se ovenfor.	X	-	Hvis "nej" angives overskridelsens omfang og begrundelse for overskridelsen
17. Er projektet omfattet Miljøstyrelsens vejledninger, regler og bekendtgørelser om luftforurening? Se <a href="http://www.mst.dk/Virksomhed_og_myndighed/Luft/Luftforurening_fra_virksomheder/luft_fra_virks_vejledninger_og_bekendtgørelser/Vejledninger_og_bekendtgørelser.htm">http://www.mst.dk/Virksomhed_og_myndighed/Luft/Luftforurening_fra_virksomheder/luft_fra_virks_vejledninger_og_bekendtgørelser/Vejledninger_og_bekendtgørelser.htm</a>		X	Hvis "ja" angives navn og nr. på den eller de pågældende vejledninger, regler eller bekendtgørelser.  Hvis "nej" gå til pkt. 20.
18. Vil anlægsarbejdet kunne overholde de vejledende grænseværdier for luftforurening? Se ovenfor.	-	-	Hvis "Nej" angives overskridelsens omfang og begrundelse for overskridelsen.
19. Vil det samlede anlæg kunne overholde de vejledende grænseværdier for luftforurening? Se ovenfor	-	-	Hvis "Nej" angives overskridelsens omfang og begrundelse for overskridelsen.
20. Vil projektet give anledning til støvgener eller øgede støvgener  - I anlægsperioden?  - I driftsfasen?		X  X	Hvis "ja" angives omfang og forventet udbredelse.

Projektets karakteristika	Ja	Nej	Tekst
21. Vil projektet give anledning til lugtgener eller øgede lugtgener - I anlægsperioden? - I driftsfasen?		X X	Hvis "ja" angives omfang og forventet udbredelse.
22. Vil anlægget som følge af projektet have behov for belysning som i aften og nattetimer vil kunne oplyse naboarealer og omgivelserne. - I anlægsperioden? - I driftsfasen?		X X	Hvis "ja" angives og begrundes omfanget.  De nye aktiviteter, som skal VVM-screenes giver ikke særskilt anledning til udvidet behov for belysning. Pladsen vil være belyst i dag-/aftentimerne i det omfang det er nødvendigt i forbindelse med driften af pladsen. Der sker ingen ændringer i åbningstiderne som en følge af de aktiviteter, der er omfattet af VVM-screeningen.
23. Er anlægget omfattet af risikobekendtgørelsen, jf. bekendtgørelse om kontrol med risikoen for større uheld med farlige stoffer nr. 1666 af 14. december 2006? <a href="https://www.retsinformation.dk/Forms/R0710.aspx?id=13011">https://www.retsinformation.dk/Forms/R0710.aspx?id=13011</a>		X	

Projektets placering	Ja	Nej	Tekst
24. Kan projektet rummes inden for lokalplanens generelle formål? se <a href="http://kort.plansystem.dk/searchlist.html">http://kort.plansystem.dk/searchlist.html</a>	-	-	Hvis "ja", angiv hvilke: Lokalplan nr. 53: Industriformål, med mulighed for at etablere enkelte boliger, som er strengt nødvendige for virksomhedens drift. I miljømæssig henseende er området kategoriseret som blandet bolig og erhverv.
25. Forudsætter projektet dispensation fra gældende bygge- og beskyttelseslinjer? Se <a href="http://arealinformation.miljoportal.dk/distribution/">http://arealinformation.miljoportal.dk/distribution/</a>	-	X	Hvis "ja" angiv hvilke: Ej relevant: Revision af miljøgodkendelse for eksisterende genbrugsstationer.
26. Indebærer projektet behov for at begrænse anvendelsen af naboarealer?	-	X	Ej relevant: Revision af miljøgodkendelse for eksisterende genbrugsstation.
27. Vil projektet kunne udgøre en hindring for anvendelsen af udlagte råstofområder? Se <a href="http://arealinformation.miljoportal.dk/distribution/">http://arealinformation.miljoportal.dk/distribution/</a>	-	X	Ej relevant: Revision af miljøgodkendelse for eksisterende genbrugsstation.
28. Er projektet tænkt placeret indenfor kystnærhedszonen? Se <a href="http://arealinformation.miljoportal.dk/distribution/">http://arealinformation.miljoportal.dk/distribution/</a>		X	Der er tale om aktiviteter, som kan rummes inden for de eksisterende fysiske rammer på virksomheden.



Projektets placering	Ja	Nej	Tekst
29. Forudsætter projektet rydning af skov? (skov er et bevokset areal med træer, som danner eller indenfor et rimeligt tidsrum ville danne sluttet skov af højstammede træer, og arealet er større end ½ ha og mere end 20 m bredt.)		X	Der er tale om aktiviteter, der kan rummes inden for de eksisterende fysiske rammer på virksomheden.
30. Vil projektet være i strid med eller til hinder for realiseringen af en rejst fredningssag? Se <a href="http://arealinformation.miljoportal.dk/distribution/">http://arealinformation.miljoportal.dk/distribution/</a>		X	Der er tale om aktiviteter, der kan rummes inden for de eksisterende fysiske rammer på virksomheden.
31. Afstanden fra projektet i luftlinje til nærmeste beskyttede naturtype i henhold til naturbeskyttelseslovens § 3? Se <a href="http://arealinformation.miljoportal.dk/distribution/">http://arealinformation.miljoportal.dk/distribution/</a>			Ca. 5 m syd for virksomheden (eng).
32. Rummer § 3 området beskyttede arter og i givet fald hvilke? Se <a href="http://arealinformation.miljoportal.dk/distribution/">http://arealinformation.miljoportal.dk/distribution/</a>		X	Nej
33. Afstanden fra projektet i luftlinje til nærmeste fredede område. Se <a href="http://arealinformation.miljoportal.dk/distribution/">http://arealinformation.miljoportal.dk/distribution/</a>			Ca. 500 m øst for virksomheden.
34. Afstanden fra projektet i luftlinje til nærmeste Habitatområde (Natura 2000 områder, fuglebeskyttelsesområder og Ramsarområder). Se <a href="http://arealinformation.miljoportal.dk/distribution/">http://arealinformation.miljoportal.dk/distribution/</a>			Ca. 650 m nordvest for virksomheden.
35. Vil det samlede anlæg som følge af projektet kunne overholde kvalitetskravene for vandområder og krav til udledning af forurenende stoffer til vandløb, søer eller havet, jf. bekendtgørelse nr. 1022 af 25. august 2010 <a href="https://www.retsinformation.dk/Forms/R0710.aspx?id=132956">https://www.retsinformation.dk/Forms/R0710.aspx?id=132956</a> og bekendtgørelse nr. 1339 af 21. december 2011? <a href="https://www.retsinformation.dk/Forms/R0710.aspx?id=139396">https://www.retsinformation.dk/Forms/R0710.aspx?id=139396</a> samt kvalitetsmålsætningen i vandplanen? Se <a href="http://www.naturstyrelsen.dk/Vandet/Vandplaner/Offentlig_hoering/">http://www.naturstyrelsen.dk/Vandet/Vandplaner/Offentlig_hoering/</a>	X		
36. Er projektet placeret i et område med særlige drikkevandinteresser? Se <a href="http://arealinformation.miljoportal.dk/distribution/">http://arealinformation.miljoportal.dk/distribution/</a>		X	
37. Er projektet placeret i et område med registreret jordforurening? Se <a href="http://arealinformation.miljoportal.dk/distribution/">http://arealinformation.miljoportal.dk/distribution/</a>	(X)		Arealet er i medfør af Jordforureningsloven (Miljøministeriets lovbekendtgørelse nr. 1427 af 4. december 2009) omfattet af områdeklassificering, dvs. at jord fra arealerne skal

			håndteres som lettere forurenet indtil andet er dokumenteret. Der er krav om, at der skal foretages kemisk analyse af jord, inden den evt. flyttes fra arealet. Arealet er dog ikke kortlagt på vidensniveau 1 eller 2 i medfør af Jordforureningslovens § 4 og § 5.
--	--	--	--

Projektets placering	Ja	Nej	Tekst
38. Er der andre lignende anlæg eller aktiviteter i området, der sammen med det ansøgte må forventes at kunne medføre en øget samlet påvirkning af miljøet (Kumulative forhold)?		X	
39. Vil den forventede miljøpåvirkning kunne berøre nabolande?		X	
40. En beskrivelse af de påtænkte foranstaltninger med henblik på at undgå, forebygge eller begrænse væsentlige skadelige virkninger for miljøet?			

41. Undertegnede erklærer herved på tro og love rigtigheden af ovenstående oplysninger.

Dato: \_\_\_\_\_

Bygherre/anmelder: \_\_\_\_\_

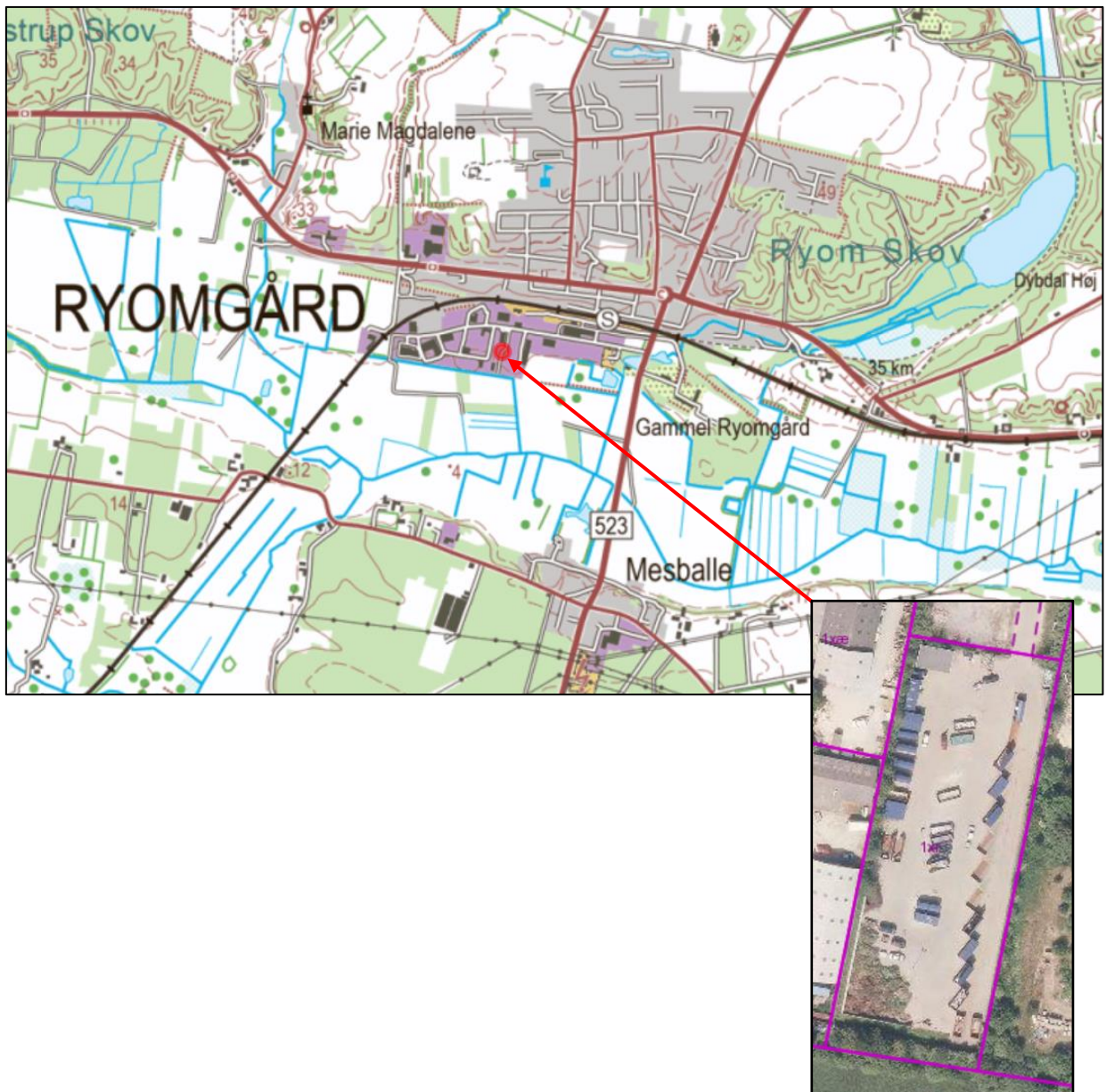
### Vejledning

Skemaet udfyldes af bygherren eller dennes rådgiver baseret på bygherrens viden om eget projekt sammenholdt med de oplysninger og vejledninger, der henvises til via skemaet link. Det forudsættes således, at bygherren eller dennes rådgiver er fortrolig med den miljølovgivning som projektet omfattes af. Bygherren skal ikke gennem præcise beregninger angive projektets forventede påvirkninger, men alene tage stilling til overholdelsen af vejledende grænseværdier, og angivne miljøforhold baseret på de oplysninger, der kan hentes på de angivne offentlige hjemmesider.

Farverne "rød/gul/grøn" angiver., hvorvidt det pågældende tema kan antages at kunne medføre, at projektet vurderes at kunne påvirke miljøet væsentligt og dermed være VVM-pligtigt. "Rød" angiver en stor sandsynlighed for VVM-pligt og "grøn" en minimal sandsynlighed for VVM-pligt. Hvis feltet er sort, kan spørgsmålet ikke besvares med ja eller nej. VVM-pligten afgøres dog af VVM-myndigheden. I de fleste tilfælde vil kommunen være VVM-myndighed.

# VVM-screeningsnotat

**Notat om VVM-screening af  
Ryomgård Genbrugsstation  
Industrivej 19, 8550 Ryomgård**



## INDHOLDSFORTEGNELSE

<b>1. Projektet</b> .....	<b>3</b>
<b>2. Sagens dokumenter</b> .....	<b>4</b>
<b>3. VVM-screening</b> .....	<b>4</b>
Pkt. 1 Anlæggets karakteristika .....	5
Pkt. 2 Anlæggets placering .....	9
Pkt. 3 Kendetegn ved den potentielle miljøpåvirkning .....	13
<b>4. Konklusion</b> .....	<b>13</b>
<b>5. Lovgrundlag</b> .....	<b>13</b>

## 1. Projektet

Modtagelse og håndtering af flere nye affaldstyper har givet anledning til, at Syddjurs Kommune meddeler et tillæg til den tidligere gældende miljøgodkendelse for Ryomgård Genbrugsstation, ligesom der foretages en revurdering af den gældende miljøgodkendelse. Modtagelse og håndtering af de nye affaldstyper udføres indenfor de fysiske rammer af den eksisterende virksomhed.

På baggrund af anmeldelse om VVM-screening fra Reno Djurs I/S, har Syddjurs Kommune med nærværende notat foretaget en VVM-screening af de aktiviteter på Knebel Genbrugsstation, der er omfattet af tillægget til miljøgodkendelsen.

Virksomheden har fremsendt anmeldesskema i henhold til VVM-bekendtgørelsen<sup>1</sup> (se kapitel 5).

Virksomheden er etableret på ejendommen beliggende Industrivej 19, 8550 Ryomgård, matr. nr. 1xr Ryomgård Hovedgård, Maria Magdalene.

Genbrugsstationer er omfattet af VVM-bekendtgørelsens bilag 2, pkt. 14 (12b), der omfatter ”Ændringer eller udvidelser af anlæg i bilag 1 eller 2, som allerede er godkendt, er udført eller er ved at blive udført, når de kan være til skade for miljøet (ændring eller udvidelse som ikke er omfattet af bilag 1)”.

VVM-screeningen omfatter udelukkende de nedennævnte aktiviteter, og altså ikke genbrugsstationen i sin helhed.

- Modtagelse af lettere forurenede jord.
- Modtagelse af potentielt PCB-holdige materialer (vindues- og dørrammer med glas).
- Modtagelse af mineraluld, der i nogle tilfælde skal klassificeres som farligt affald.

### Genbrugsstationen drives af:

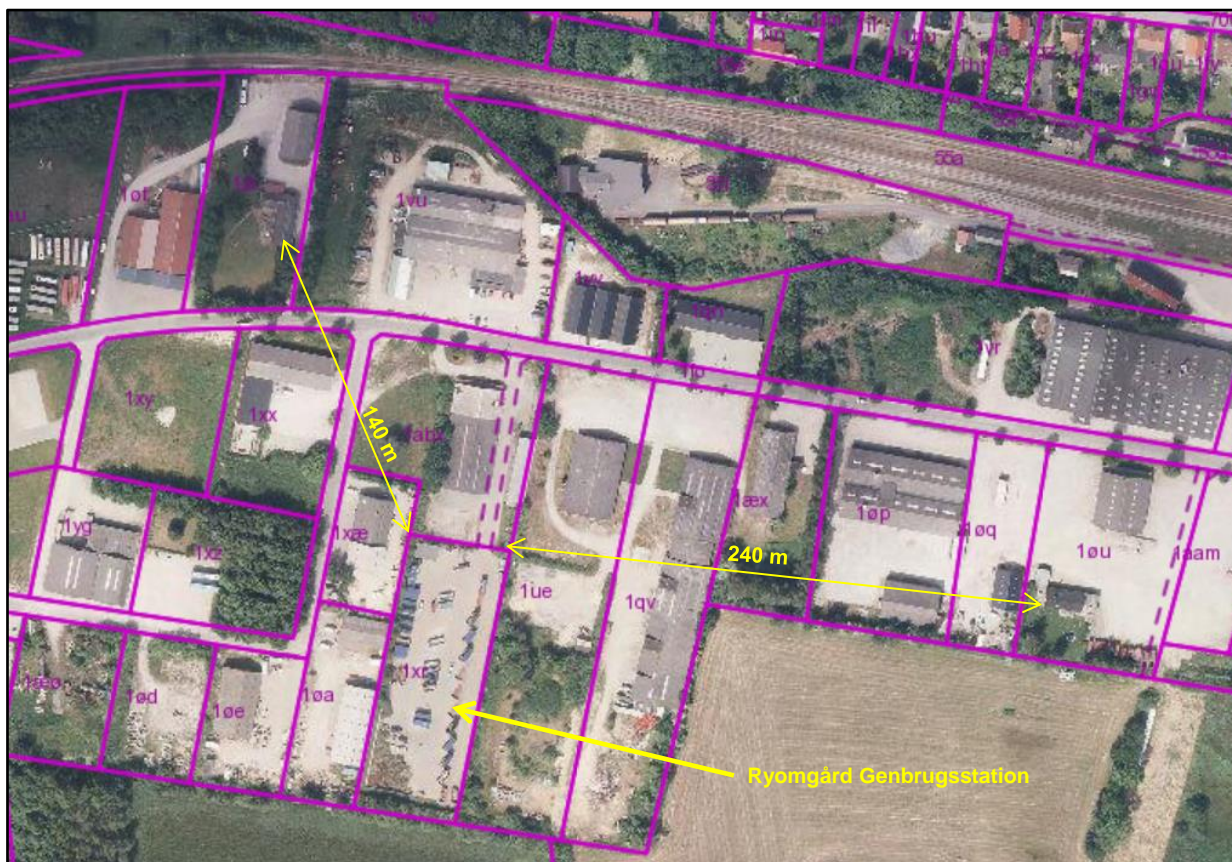
Reno Djurs I/S  
Nyballevej 11  
8444 Balle

### Grundejer er:

Syddjurs Kommune

### Kontaktperson hos Reno Djurs I/S:

Henrik Rolsted



Figur 1 Placering af Ryomgård Genbrugsstation, med angivelse af afstand til nærmeste boliger (luftfoto 2014).

## 2. Sagens dokumenter

- Oplysninger fra Reno Djurs I/S, der danner en del af grundlaget for den nye miljøgodkendelse, med et dokument dateret 26. november 2014.
- VVM anmeldelseskema, modtaget fra virksomheden.  
Dokumentet er vedlagt som bilag 11 i den revurderede miljøgodkendelse fra april 2016.

## 3. VVM-screening

De dokumenter, som er anført i afsnit 2 udgør grundlaget for Syddjurs Kommunes screening af, om modtagelse og håndtering af de nye affaldstyper på Ryomgård Genbrugsstation kan påvirke miljøet væsentligt og dermed være VVM-pligtig.

VVM-screeningen er gennemført i henhold til VVM-bekendtgørelsens regler herfor og er således udført med udgangspunkt i screeningskriterierne, der er opført i VVM-bekendtgørelsens bilag 3. Punkterne 1, 2 og 3 i nedenstående skema refererer til disse kriterierne i dette bilag.

## Pkt. 1 Anlæggets karakteristika

Anlæggets karakteristika skal især ansues i forhold til:

<p>Anlæggets dimensioner.</p>	<p>Genbrugsstationens samlede driftsareal er ca. 5.400 m<sup>2</sup>. Hele arealet er befæstet.</p> <p>Arealet ejes af Syddjurs Kommune.</p> <p>Containere med mineraluld og potentielt PCB-holdige materialer placeres på et areal, som er befæstet med belægningssten.</p> <p>Jord opbevares enten i åben container eller på befæstet areal. Hvis der er mistanke om, at et jordparti er stærkt forurenet, skal det snarest overføres til overdækket container med tæt bund.</p> <p>I 2013 blev der på genbrugsstationen indleveret 4.053 tons affald. Heraf udgjorde Rockwool 8 tons, jord 188 tons og potentielt PCB-holdige vinduesrammer med glas 34 tons.</p> <p>Der er kun adgang for køretøjer under 3.500 kg, men udskiftning af containere foretages dog med lastbil.</p> <p>I 2013 var der ca. 38.000 besøgende på genbrugsstationen. I 2012 var der ca. 38.400 besøgende på genbrugsstationen. Dette antal forventes ikke påvirket væsentligt af, at der meddeles tilladelse til håndtering af de nye affaldsarter.</p>
<p>Kumulation med andre projekter.</p>	<p>De mulige emissioner fra de nye aktiviteter på genbrugsstationen er beskrevet nærmere i nedenstående afsnit "Forurening og gener".</p> <p>Genbrugsstationen har siden 2001 været beliggende i et veletableret erhvervsområde, og de aktiviteter, der er omfattet af denne VVM-screening, vurderes ikke at have kumulativ effekt med andre virksomheder i erhvervsområdet. Dette skyldes, at de nye aktiviteter forventes ikke at ville medføre væsentlige miljømæssige ændringer/emissioner i forhold til den tidligere drift.</p>
<p>Anvendelse af naturressourcer.</p>	<p>De nye aktiviteter forventes ikke at give anledning til anvendelse af øgede ressourcer.</p> <p>Syddjurs Kommune vurderer derfor, at punktet ikke giver anledning til væsentlig indvirkning på miljøet.</p>
<p>Affaldsproduktion.</p>	<p><u>Affald:</u></p> <p>Det vurderes, at modtagelsen af let forurenet jord, potentielt PCB-holdige bygningsmaterialer, samt håndtering af forskellige typer mineraluld, ikke giver anledning til en forøget produktion af affald.</p> <p>Dette punkt giver derfor ikke anledning til VVM-pligt.</p>
<p>Forurening og gener.</p>	<p>Syddjurs Kommune vurderer, at de væsentligste gener, der <i>potentielt</i> er forbundet med at modtage og håndtere de nye affaldstyper er:</p>



- støj fra øget trafik og håndtering af containere.
- forurening af jord/grundvand ved håndtering af let forurenede jord, samt afledning af overfladevand, der kan være påvirket af forureningskomponenter i lettere forurenede jord.
- påvirkning af jord/grundvand/luft i forbindelse med håndtering af PCB-holdige bygningsmaterialer.
- støv fra håndtering af mineraluld.
- gener fra lys på genbrugsstationen.

#### Støj-belastning:

En potentielt større støjbelastning vil stamme fra en minimalt større kørsel med privatbil/erhvervsbil, samt lastbiler der udskifter affaldscontainerne. Det skønnes, at de nye aktiviteter ikke vil medføre en væsentlig forøgelse af antallet af besøgende på genbrugsstationen, idet der også tidligere er sket modtagelse af både potentielt PCB-holdige materialer og mineraluld. Det er udelukkende *sorteringen* af de 2 typer mineraluld, der adskiller situationen før og efter udarbejdelse af tillægget til miljøgodkendelse.

Der forventes årligt modtaget i alt ca. 230 tons ren og lettere forurenede jord på genbrugsstationen, og det er dermed beskedne mængder, der er tale om. Hvis det antages, at jord opbevares i containere, som må laste ca. 15 tons, svarer det til ca. 15 containere pr. år. Hvis det antages, at jorden tilføres med trailer, der lovligt kan transportere skønsmæssigt 300 kg jord, svarer det til ca. 770 læs. Set i lyset af det samlede, årlige antal besøgende på genbrugspladsen (ca. 38.000 i 2013) forventes denne affaldstype derfor ikke at bidrage med en væsentlig støjbelastning – hverken ved tilførsel eller ved håndtering og bortskaffelse af containere eller håndtering af jordpartier i depot på asfaltbelægningen.

Virksomheden er beliggende i et erhvervsområde og nærmeste bygning med bolig er beliggende ca. 140 m mod nordvest. Bygningen er beliggende i det erhvervsområde, hvor genbrugsstationen er placeret.

Syddjurs Kommune vurderer på den baggrund, at virksomhedens nye aktiviteter ikke vil medføre, at støjgrænserne bliver overskredet ved nærmeste virksomhed eller nærmeste bolig.

#### Forurening fra håndtering af lettere forurenede jord.

Virksomheden er beliggende i et område med almindelige drikkevandsinteresser (OD-område), udenfor nitratfølsomt indvindingsområde og boring-snære beskyttelsesområder, samt udenfor indvindingsoplande for almene vandforsyningsanlæg.

Hvis virksomheden vælger en løsning med opbevaring af jord i container med tæt bund, er det Syddjurs Kommunes vurdering, at denne aktivitet ikke vil medføre væsentlige, øgede emissioner, idet det forventes, at jorden ikke i væsentligt omfang vil være forurenede med flygtige komponenter, såsom benzin el. lign., der kan fordampe til omgivelserne.

Såfremt virksomheden vælger at opbevare jord direkte på befæstet areal, vil

der efter nedbør kunne forekomme perkolat fra jord, som opbevares på asfaltbelægningen. Dette perkolat afledes til regnvandsledning, som har udløb i Såbydalgrøften. Det bemærkes i den sammenhæng, at der i revurderingen er stillet vilkår om, at der ikke må modtages jord, som på baggrund af synsindtryk eller lugt kan afsløres som forurenet. Såfremt at det mod forventning konstateres, at et modtaget jordparti alligevel er stærkt forurenet, er der i miljøgodkendelsen endvidere stillet vilkår om, at jorden straks skal overføres til en overdækket container med tæt bund indtil den bortskaffes til godkendt modtager.

På baggrund af ovenstående vurderes eventuelt perkolat fra opbevaret jord at have en karakter og sammensætning, der i stort omfang svarer til det overfladevand, som i øvrigt forekommer på genbrugsstationen – og overfladevand fra vej- og parkeringsarealer i øvrigt.

Syddjurs Kommune vurderer på den baggrund, at håndteringen af lettere forurenet jord ikke medfører væsentlige gener for omgivelserne.

#### Håndtering af PCB-holdige materialer.

PCB-holdige materialer skal opbevares i overdækkede containere, hvilket forhindrer, at PCB i materialerne kan blive udvasket af nedbør og derved være en årsag til forurening af jord og grundvand.

PCB vil i et vist omfang kunne afdampe fra bygningsmaterialer, som indeholder PCB. Afdampningen vurderes at være lille i det tidsrum, hvor materialerne opbevares på genbrugsstationen, idet det langt fra er alle PCB-forbindelserne, der er flygtige. Risikoen for afdampning af PCB fra materialer vil være størst i perioder med solskin. Da materialerne endvidere opbevares under tag, er vind- og nedbørseksposeringen lille. Derved reduceres risikoen for afdampning.

Syddjurs Kommune vurderer på den baggrund, at håndteringen af PCB-holdige materialer ikke medfører væsentlige gener for omgivelserne.

#### Håndtering af mineraluld.

Håndteringen af mineraluld, der opbevares i containere, som med kravene i den nye miljøgodkendelse skal holdes lukket udenfor almindelig åbningstid eller ved kraftig blæst, vurderes kun at give anledning til en lille afgivelse af støv fra mineralulden. Da det kun er *sorteringen* af mineraluld i 2 fraktioner, som er en ændring i forhold til den tidligere gældende miljøgodkendelse, er der tale om en ændring, der vurderes ikke at medføre en øget emission af støv fra håndtering af mineraluld.

#### Lysgener.

Der sker ikke nogen ændring af antallet af timer med kunstigt lys på genbrugsstationen – og dermed vil der heller ikke være nogen øget risiko for lysgener i området.

#### Samlet vurdering.

Det vurderes samlet, at forurening og gener fra genbrugsstationen ikke vil

	give anledning til forurening eller begrænsninger for anvendelsen af naboarealer.
Risikoen for uheld, navnlig under hensyn til de anvendte stoffer og teknologier.	Virksomheden og de nye aktiviteter er ikke omfattet af risikobekendtgørelsen. Syddjurs Kommune vurderer, at det ved fastsættelse af vilkår i miljøgodkendelse kan sikres, at risikoen for uheld reduceres til et minimum.

## Pkt. 2 Anlæggets placering

Den miljømæssige sårbarhed i de geografiske områder, der kan blive berørt af anlægget, skal tages i betragtning, navnlig:

<p>Nuværende arealanvendelse.</p>	<p>Virksomheden blev i 2001 etableret på et areal i byzone i den sydvestlige del af Ryomgård by, der i kommuneplan 2013 er udlagt som erhvervsområde: kommuneplan-ramme 5.1.E1, der omfatter lokalplan nr. LP053.</p> <p>Området kan anvendes til industriformål, hvor der på hver ejendom kan opføres eller indrettes bolig for personer, som er knyttet til en virksomhed på ejendommen.</p> <p>Syd for genbrugsstationen er der åbent land, mens der er andre virksomheder henholdsvis øst, vest og nord for genbrugsstationen.</p> <p>Ryomgård Genbrugsstation er placeret med følgende afstande til nærmeste boliger, som ligger udenfor området for lokalplan LP053, men inden for erhvervsområdet:</p> <ul style="list-style-type: none"> <li>• ca. 140 m til bolig på Industrivej 22, 8550 Ryomgård.</li> <li>• ca. 240 m til bolig på Industrivej 7, 8550 Ryomgård.</li> </ul> <p>Syddjurs Kommune vurderer, at der ikke opstår konflikter mellem det anmeldte projekt og den nuværende arealanvendelse på ejendommen eller på naboarealer.</p>
<p>Naturressourcernes relative rigdom, kvalitet og regenereringskapacitet i området.</p>	<p>Som nævnt under "Forurening og gener" er genbrugsstationen beliggende i et område med almindelige drikkevandsinteresser (dog umiddelbart uden for område med særlige drikkevandsinteresser) og uden for indvindingsopland for almene vandforsyningsanlæg. Korteste afstand til Område med Særlige Drikkevandsinteresser (OSD) er ca. 1,3 km, nordvest for virksomheden. Korteste afstand til indvindingsopland udenfor OSD er ca. 930 m, nordøst for virksomheden.</p> <p>Nærmeste vandforsyningsboring (DGU nr. 70.264) ligger ca. 380 m fra virksomhedens nordøstlige skel. Boringen er knyttet til Ryomgård Vandværk.</p> <p>Ejendommen er ikke beliggende i råstofgravområde.</p> <p>Der vil ikke være behov for anvendelse af råstoffer i forbindelse med implementering eller drift af de nye aktiviteter.</p>
<p>Det naturlige miljøes bæreevne med særlig opmærksomhed på følgende områder:</p> <ul style="list-style-type: none"> <li>• Vådområder.</li> </ul>	<p>Nærmeste vådområder med § 3-beskyttelse er henholdsvis en sø, ca. 490 m mod øst, og et vandhul, ca. 400 m sydvest for genbrugsstationen: L487-06-sø og L487-02-vh.</p> <p>Ca. 120 m syd for genbrugsstationen ligger der en ca. 10.700 m<sup>2</sup> stor mose</p>

	<p>(L487-05-mo).</p> <p>Ca. 260 m sydvest for genbrugsstationen ligger der et andet moseområde (L487-04-mo), på ca. 11.400 m<sup>2</sup> (L487-04-mo).</p> <p>På grund af afstanden vurderes det, at der ikke er risiko for, at de anmeldte aktiviteter vil påvirke § 3-områder væsentligt. Det bemærkes i den forbindelse, at overfladevand afledes til Såbydalgrøften og dermed ikke til § 3-beskyttede områder.</p>
<ul style="list-style-type: none"> <li>• Kystområder.</li> </ul>	<p>Virksomheden er placeret udenfor både strandbeskyttelseslinjen og kystnærhedszonen.</p> <p>Virksomheden har siden etableringen i 2001 afledt tag- og overfladevand til Såbydalgrøften, der udmunder i Ryom Å ca. 380 m nedstrøms regnvandsudløbs udløb til Såbydalgrøften.</p> <p>De nye aktiviteter vurderes ikke at ændre denne påvirknings omfang eller karakter.</p>
<ul style="list-style-type: none"> <li>• Bjerg- og skovområder.</li> </ul>	<p>Virksomheden er ikke beliggende i et skovområde, herunder områder med fredskov.</p>
<ul style="list-style-type: none"> <li>• Reservater og naturparker.</li> </ul>	<p>Virksomheden er beliggende ca. 7,3 km fra Nationalpark Mols Bjerge. Grundet projektets karakter og placering sammen med eksisterende bebyggelse, vurderes de nye aktiviteter ikke at kunne påvirke nationalparken.</p> <p>Nærmeste vildtreservat er "Sødring Vildreservat", som ligger ca. 26 km nordvest for virksomheden.</p> <p>Heller ikke her vurderes de nye aktiviteter at have væsentlig påvirkning, idet afledningen af overfladevand fra virksomheden ikke vil have en væsentlig anden karakter og omfang end før implementeringen af de nye aktiviteter.</p> <p>På grund af afstanden og driftsændringernes omfang og karakter forventes hverken en direkte eller indirekte påvirkning af reservater eller naturparker. De nye aktiviteter forventes endvidere ikke at være en hindring for etablering af reservater eller naturparker.</p>
<ul style="list-style-type: none"> <li>• Vadehavsområdet.</li> </ul>	<p>Det anmeldte projekt ligger udenfor Vadehavs-området.</p>
<ul style="list-style-type: none"> <li>• Områder der er registreret, beskyttet eller fredet ved national lovgivning, EF-fuglebeskyttelsesområder og habitatområder.</li> </ul>	<p>Det anmeldte projekt berører ikke fredede eller beskyttede områder.</p> <p>Nærmeste habitatområde ligger ca. 6,2 km nordvest for genbrugsstationen: "Eldrup Skov og søer og moser i Løvenholm Skov".</p> <p>Den store afstand til habitatområdet, samt karakter og omfang af potentielle emissioner fra virksomhedens nye aktiviteter gør det irrelevant at lave konsekvensanalyse for den mulige påvirkning fra virksomheden.</p> <p>Nærmeste EF-fuglebeskyttelsesområde ("Aalborg Bugt, østlige del") ligger ca. 15 km nord for virksomheden.</p> <p>Nærmeste Ramsarområde ("Dele af Randers og Mariager fjorde med tilgrænsende havområde") ligger ca. 16 km nordvest for virksomheden.</p>

<ul style="list-style-type: none"> <li>• Områder, hvor de fastsatte miljøkvalitetsnormer allerede er overskredet.</li> <li>• Tæt befolkede områder.</li> <li>• Vigtige landskaber set ud fra et historisk, kulturelt, arkæologisk, æstetisk eller geologisk synspunkt.</li> </ul>	<p><u>Bilag IV-arter</u></p> <p>Nærmeste areal med <i>kendt</i> forekomst af bilag IV-arter (stor vandsalamander) ligger ca. 610 m sydvest for genbrugsstationen.</p> <p>Nærmeste områder med <i>potentiel</i> forekomst af bilag IV-arter (markfirben) ligger henholdsvis ca. 370 m og 620 m nordvest for virksomheden.</p> <p>Der er ikke andre kendte eller potentielle forekomster af bilag IV-arter inden for en afstand af 500 m fra virksomheden.</p> <p>Det er Syddjurs Kommunes vurdering, at projektet ikke vil beskadige et yngle-/rasteområde for bilag IV-arter. Det konkluderes derfor, at projektet ikke vil forringe tilstand og levevilkår for arter omfattet af habitatdirektivets bilag IV væsentligt.</p> <p>Derudover er Syddjurs Kommune ikke vidende om, eller har forventning til, at der på virksomhedens areal er beskyttede arter.</p> <p>I forbindelse med de nye aktiviteter vil der ikke forekomme væsentlig udledning af ammoniak, forsurende stoffer, støv eller andre emissioner, som kan påvirke bilag IV-arter eller § 3-beskyttet natur.</p> <p>Den nærmeste § 3-beskyttede natur er en ca. 16.000 m<sup>2</sup> stor eng (L487-14-en), som ligger ca. 10 m syd for virksomheden, på den sydlige side af Såbydalgrøften.</p> <p>To andre engområder (L487-08-en og L487-07-en) ligger begge ca. 380 m fra virksomheden, i sydøstlig retning.</p> <p>Der er ikke nogen anden beskyttet naturtype indenfor en afstand af 500 m.</p> <p>På grund af afstanden vurderes det, at der ikke er risiko for, at de anmeldte aktiviteter vil påvirke § 3-områder væsentligt.</p> <p>Det forventes, at driften af de nye aktiviteter ikke vil give anledning til støv-, lugt- eller andre gener udenfor virksomhedens areal.</p> <p>Syddjurs Kommune er ikke bekendt med, at miljøkvalitetsnormer for området ved genbrugsstationen er overskredet.</p> <p>Virksomheden er placeret i byzone, i et erhvervsområde, der er beliggende i den sydlige del af Ryomgård. Nærmeste bygning med bolig er beliggende ca. 140 m nord for genbrugsstationen.</p> <p>Det er Syddjurs Kommunes vurdering, at virksomhedens nye aktiviteter ikke vil have indvirkning på tæt befolket område.</p> <p>Virksomheden ligger uden for områder med geologisk bevaringsværdi, bevaringsværdige landskaber og værdifulde kulturmiljøer.</p> <p>Nærmeste område med bevaringsværdigt landskab ligger umiddelbart syd for virksomheden.</p> <p>Nærmeste område med værdifuldt kulturmiljø (området ved den gamle jernbanestation, med tilhørende baneterræn) ligger ca. 140 m nordøst for virksomheden.</p>
---	--

den.

Foruden de nævnte er virksomheden ikke beliggende i historiske, arkæologiske eller æstetiske landskaber.

På baggrund af de nye aktiviteterets omfang og karakter, vurderer Syddjurs Kommune, at virksomhedens nye aktiviteter ikke vil have indvirkning på disse områder.

### Pkt. 3 Kendetegn ved den potentielle miljøpåvirkning

De potentielle væsentlige virkninger af projekter skal ses i relation til de kriterier, der er anført under 1 og 2 ovenfor og navnlig under hensyn til:

Påvirkningernes omfang (geografisk område og omfanget af personer, der berøres).	Den miljømæssige påvirkning fra virksomhedens nye aktiviteter vurderes, at være begrænset og dermed uproblematisk i forhold til enkeltboliger i erhvervsområde, samt nabovirksomheder.
Påvirkningernes grænseoverskridende karakter.	Virksomhedens påvirkning i omgivelserne vil ikke have grænseoverskridende karakter, hverken i forhold til lande- eller kommunegrænse. Punktet vurderes derfor at være irrelevant i denne sammenhæng.
Påvirkningsgrad og – kompleksitet.	Syddjurs Kommune vurderer, at den samlede påvirkning er lille og ikke anses for kompleks, idet det forventes, at den forventede uvæsentlige påvirkningsgrad kan styres eller håndteres efter de vilkår, som er stillet i miljøgodkendelsen.
Påvirkningens sandsynlighed.	Med de vilkår der bliver stillet i miljøgodkendelsen, vurderes det, at det ikke er sandsynligt, at virksomheden vil påvirke det omgivne miljø negativt i modstrid med miljømålsætninger for området.
Påvirkningens varighed, hyppighed og reversibilitet.	Driften af virksomheden vil være helårlig, kontinuert forekommende og af permanent karakter.  Det vurderes, at evt. påvirkning er reversibel, idet miljøpåvirkningen fra de nye aktiviteter ikke vil være til stede, hvis virksomheden fjernes.

#### 4. Konklusion

Syddjurs Kommune vurderer med baggrund i ovenstående, at virksomhedens aktiviteter ikke vil give anledning til væsentlig negativ indvirkning på miljøet og afgør derfor, at virksomhedens aktiviteter ikke udløser VVM-pligt.

#### 5. Lovgrundlag

<sup>1</sup> VVM-bekendtgørelsen (Miljøministeriets bekendtgørelse nr. 1184 af 6. november 2014 om vurdering af visse offentlige og private anlægs virkning på miljøet (VVM) i medfør af lov om planlægning.



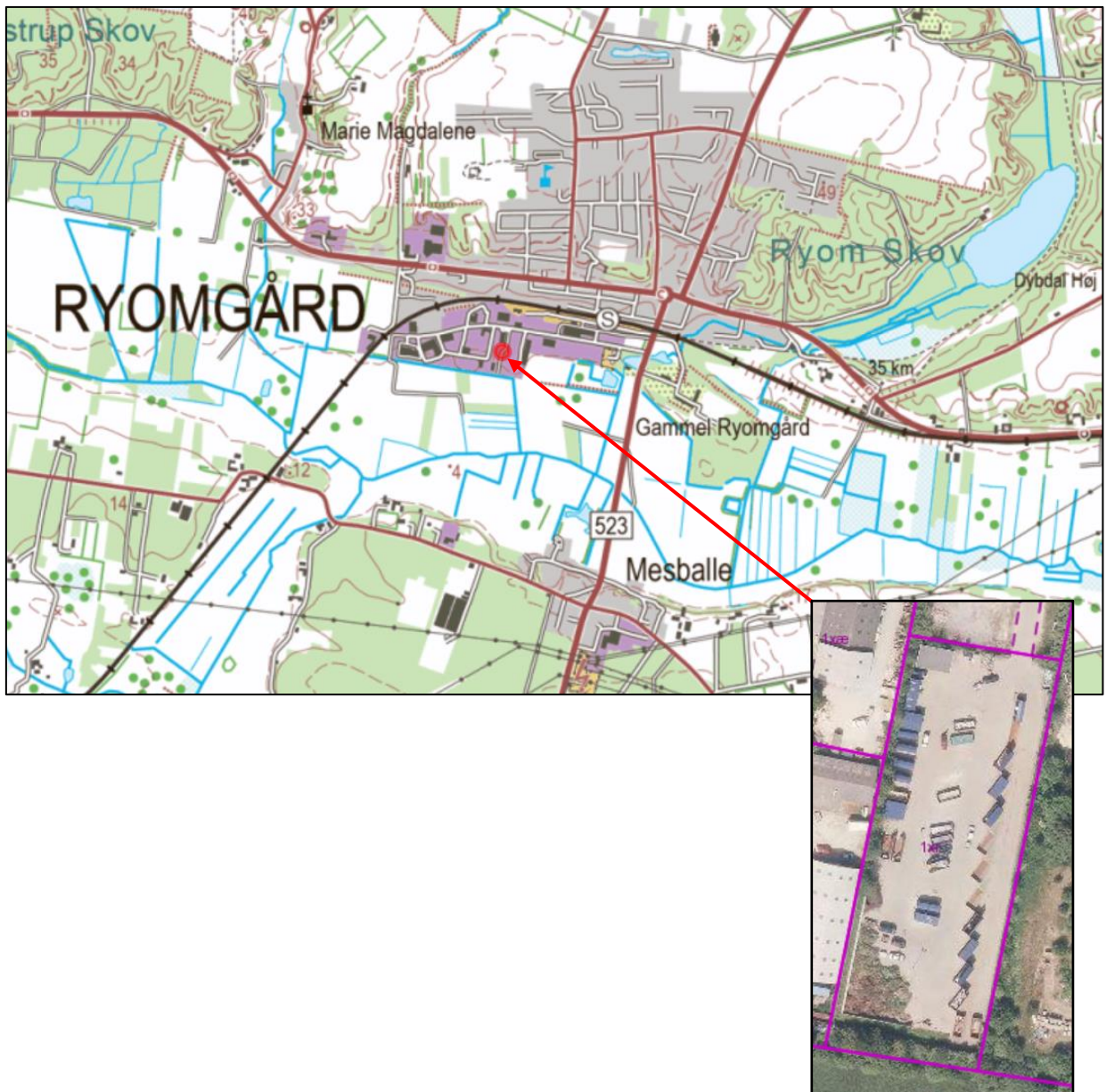
## **Sagens akter**

## Sagens akter

Dato	Beskrivelse
25.09.2001	Med dokument dateret 18. september 2001 meddeler Århus Amt Reno Djurs miljøgodkendelse til etablering af Ryomgård Genbrugsstation. Klagefristen udløber den 23. oktober 2001. Der indkom ingen klager over miljøgodkendelsen.
20.02.2009	Syddjurs Kommune meddeler Reno Djurs I/S, at en planlagt ombygning på genbrugsstationen ikke er godkendelsespligtig efter Miljøbeskyttelseslovens kapitel 5. Ombygningen omfatter bl.a. befæstelse af tidligere grusbelagt areal, der anvendes til haveaffald, samt forlængelse af containergraven.
11.11.2014	Syddjurs Kommune og Reno Djurs I/S afholder møde hvor kommunen oplyser, at der indledes en revurdering af virksomhedens miljøgodkendelse og at nye aktiviteter på virksomheden vil blive omfattet af den nye miljøgodkendelse.
02.12. 2014	Reno Djurs I/S fremsender materiale til Syddjurs Kommune til brug ved kommunens revurdering af virksomhedens miljøgodkendelse.
17.12.2014	Syddjurs Kommune aftaler med Reno Djurs I/S, at virksomheden skal fremsende skema til brug ved VVM-screening af de aktiviteter, der ikke har foreligget miljøgodkendelse for.
17.03.2015	Reno Djurs I/S fremsender skema til brug ved kommunens VVM-screening.
12.04.2016	Syddjurs Kommune fremsender udkast til miljøgodkendelse og resultat af VVM-screening til høring hos Reno Djurs I/S.
28.04.2016	Ved udløbet af fristen for, at virksomheden kunne komme med bemærkninger til udkastet til miljøgodkendelse og afgørelse om ikke VVM-pligt, havde virksomheden ikke fremsendt bemærkninger.
29.04.2016	Den endelige miljøgodkendelse og resultat af VVM-screening fremsendes til Reno Djurs I/S samt klageberettigede - og offentliggøres på kommunens hjemmeside.

## **Lovgrundlag m.v.**

**Notat om VVM-screening af  
Ryomgård Genbrugsstation  
Industrivej 19, 8550 Ryomgård**



## INDHOLDSFORTEGNELSE

<b>1. Projektet</b> .....	<b>3</b>
<b>2. Sagens dokumenter</b> .....	<b>4</b>
<b>3. VVM-screening</b> .....	<b>4</b>
Pkt. 1 Anlæggets karakteristika .....	5
Pkt. 2 Anlæggets placering .....	9
Pkt. 3 Kendetegn ved den potentielle miljøpåvirkning .....	13
<b>4. Konklusion</b> .....	<b>13</b>
<b>5. Lovgrundlag</b> .....	<b>13</b>

## 1. Projektet

Modtagelse og håndtering af flere nye affaldstyper har givet anledning til, at Syddjurs Kommune meddeler et tillæg til den tidligere gældende miljøgodkendelse for Ryomgård Genbrugsstation, ligesom der foretages en revurdering af den gældende miljøgodkendelse. Modtagelse og håndtering af de nye affaldstyper udføres indenfor de fysiske rammer af den eksisterende virksomhed.

På baggrund af anmeldelse om VVM-screening fra Reno Djurs I/S, har Syddjurs Kommune med nærværende notat foretaget en VVM-screening af de aktiviteter på Knebel Genbrugsstation, der er omfattet af tillægget til miljøgodkendelsen.

Virksomheden har fremsendt anmeldesskema i henhold til VVM-bekendtgørelsen<sup>1</sup> (se kapitel 5).

Virksomheden er etableret på ejendommen beliggende Industrivej 19, 8550 Ryomgård, matr. nr. 1xr Ryomgård Hovedgård, Maria Magdalene.

Genbrugsstationer er omfattet af VVM-bekendtgørelsens bilag 2, pkt. 14 (12b), der omfatter ”Ændringer eller udvidelser af anlæg i bilag 1 eller 2, som allerede er godkendt, er udført eller er ved at blive udført, når de kan være til skade for miljøet (ændring eller udvidelse som ikke er omfattet af bilag 1)”.

VVM-screeningen omfatter udelukkende de nedennævnte aktiviteter, og altså ikke genbrugsstationen i sin helhed.

- Modtagelse af lettere forurenede jord.
- Modtagelse af potentielt PCB-holdige materialer (vindues- og dørrammer med glas).
- Modtagelse af mineraluld, der i nogle tilfælde skal klassificeres som farligt affald.

### Genbrugsstationen drives af:

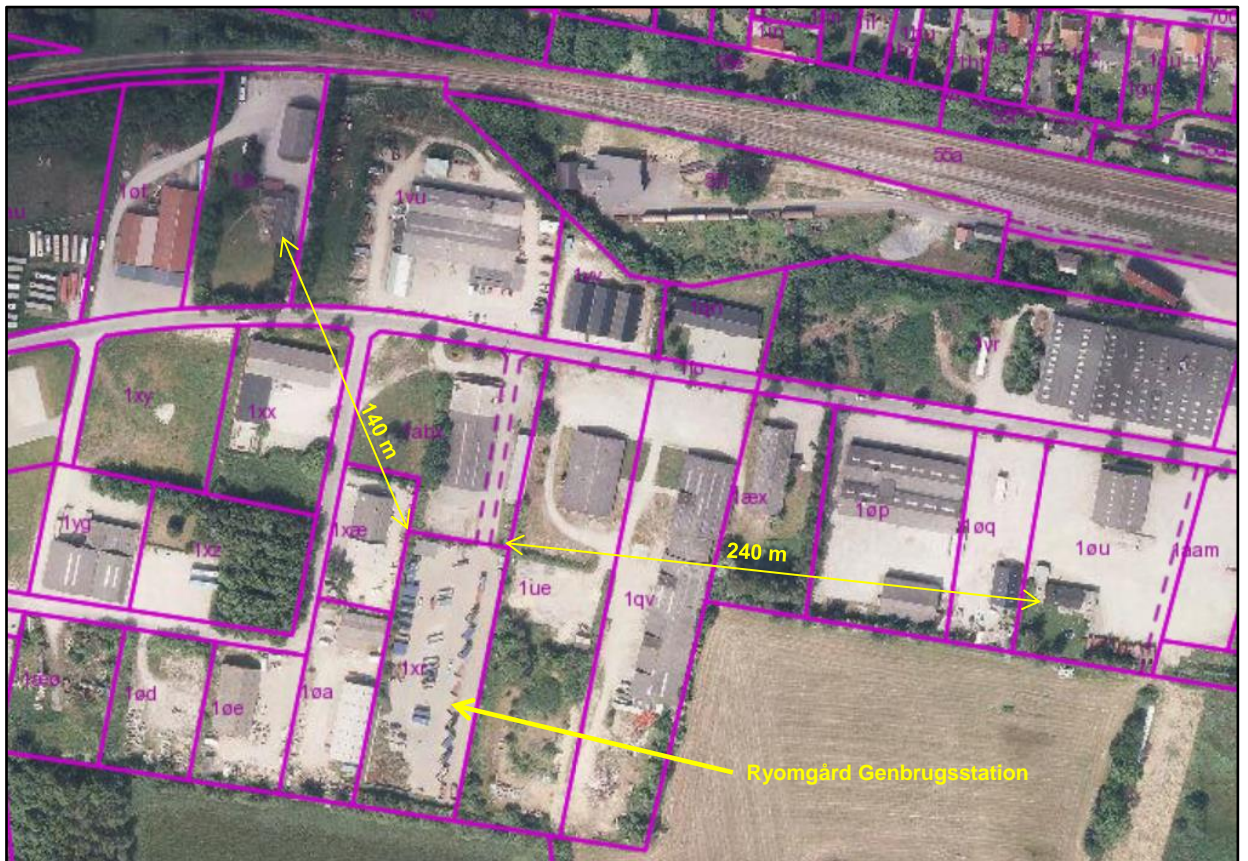
Reno Djurs I/S  
Nyballevej 11  
8444 Balle

### Grundejer er:

Syddjurs Kommune

### Kontaktperson hos Reno Djurs I/S:

Henrik Rolsted



Figur 1 Placering af Ryomgård Genbrugsstation, med angivelse af afstand til nærmeste boliger (luftfoto 2014).

## 2. Sagens dokumenter

- Oplysninger fra Reno Djurs I/S, der danner en del af grundlaget for den nye miljøgodkendelse, med et dokument dateret 26. november 2014.
- VVM anmeldelsesskema, modtaget fra virksomheden.  
Dokumentet er vedlagt som bilag 11 i den revurderede miljøgodkendelse fra april 2016.

## 3. VVM-screening

De dokumenter, som er anført i afsnit 2 udgør grundlaget for Syddjurs Kommunes screening af, om modtagelse og håndtering af de nye affaldstyper på Ryomgård Genbrugsstation kan påvirke miljøet væsentligt og dermed være VVM-pligtig.

VVM-screeningen er gennemført i henhold til VVM-bekendtgørelsens regler herfor og er således udført med udgangspunkt i screeningskriterierne, der er opført i VVM-bekendtgørelsens bilag 3. Punkterne 1, 2 og 3 i nedenstående skema refererer til disse kriterierne i dette bilag.

## Pkt. 1 Anlæggets karakteristika

Anlæggets karakteristika skal især anskues i forhold til:

<p>Anlæggets dimensioner.</p>	<p>Genbrugsstationens samlede driftsareal er ca. 5.400 m<sup>2</sup>. Hele arealet er befæstet.</p> <p>Arealet ejes af Syddjurs Kommune.</p> <p>Containere med mineraluld og potentielt PCB-holdige materialer placeres på et areal, som er befæstet med belægningssten.</p> <p>Jord opbevares enten i åben container eller på befæstet areal. Hvis der er mistanke om, at et jordparti er stærkt forurenet, skal det snarest overføres til overdækket container med tæt bund.</p> <p>I 2013 blev der på genbrugsstationen indleveret 4.053 tons affald. Heraf udgjorde Rockwool 8 tons, jord 188 tons og potentielt PCB-holdige vinduesrammer med glas 34 tons.</p> <p>Der er kun adgang for køretøjer under 3.500 kg, men udskiftning af containere foretages dog med lastbil.</p> <p>I 2013 var der ca. 38.000 besøgende på genbrugsstationen. I 2012 var der ca. 38.400 besøgende på genbrugsstationen. Dette antal forventes ikke påvirket væsentligt af, at der meddeles tilladelse til håndtering af de nye affaldsarter.</p>
<p>Kumulation med andre projekter.</p>	<p>De mulige emissioner fra de nye aktiviteter på genbrugsstationen er beskrevet nærmere i nedenstående afsnit "Forurening og gener".</p> <p>Genbrugsstationen har siden 2001 været beliggende i et veletableret erhvervsområde, og de aktiviteter, der er omfattet af denne VVM-screening, vurderes ikke at have kumulativ effekt med andre virksomheder i erhvervsområdet. Dette skyldes, at de nye aktiviteter forventes ikke at ville medføre væsentlige miljømæssige ændringer/emissioner i forhold til den tidligere drift.</p>
<p>Anvendelse af naturressourcer.</p>	<p>De nye aktiviteter forventes ikke at give anledning til anvendelse af øgede ressourcer.</p> <p>Syddjurs Kommune vurderer derfor, at punktet ikke giver anledning til væsentlig indvirkning på miljøet.</p>
<p>Affaldsproduktion.</p>	<p><u>Affald:</u></p> <p>Det vurderes, at modtagelsen af let forurenet jord, potentielt PCB-holdige bygningsmaterialer, samt håndtering af forskellige typer mineraluld, ikke giver anledning til en forøget produktion af affald.</p> <p>Dette punkt giver derfor ikke anledning til VVM-pligt.</p>
<p>Forurening og gener.</p>	<p>Syddjurs Kommune vurderer, at de væsentligste gener, der <i>potentielt</i> er forbundet med at modtage og håndtere de nye affaldstyper er:</p>



- støj fra øget trafik og håndtering af containere.
- forurening af jord/grundvand ved håndtering af let forurenede jord, samt afledning af overfladevand, der kan være påvirket af forureningskomponenter i lettere forurenede jord.
- påvirkning af jord/grundvand/luft i forbindelse med håndtering af PCB-holdige bygningsmaterialer.
- støv fra håndtering af mineraluld.
- gener fra lys på genbrugsstationen.

#### Støj-belastning:

En potentielt større støjbelastning vil stamme fra en minimalt større kørsel med privatbil/erhvervsbil, samt lastbiler der udskifter affaldscontainere. Det skønnes, at de nye aktiviteter ikke vil medføre en væsentlig forøgelse af antallet af besøgende på genbrugsstationen, idet der også tidligere er sket modtagelse af både potentielt PCB-holdige materialer og mineraluld. Det er udelukkende *sorteringen* af de 2 typer mineraluld, der adskiller situationen før og efter udarbejdelse af tillægget til miljøgodkendelse.

Der forventes årligt modtaget i alt ca. 230 tons ren og lettere forurenede jord på genbrugsstationen, og det er dermed beskedne mængder, der er tale om. Hvis det antages, at jord opbevares i containere, som må laste ca. 15 tons, svarer det til ca. 15 containere pr. år. Hvis det antages, at jorden tilføres med trailer, der lovligt kan transportere skønsmæssigt 300 kg jord, svarer det til ca. 770 læs. Set i lyset af det samlede, årlige antal besøgende på genbrugspladsen (ca. 38.000 i 2013) forventes denne affaldstype derfor ikke at bidrage med en væsentlig støjbelastning – hverken ved tilførsel eller ved håndtering og bortskaffelse af containere eller håndtering af jordpartier i depot på asfaltbelægningen.

Virksomheden er beliggende i et erhvervsområde og nærmeste bygning med bolig er beliggende ca. 140 m mod nordvest. Bygningen er beliggende i det erhvervsområde, hvor genbrugsstationen er placeret.

Syddjurs Kommune vurderer på den baggrund, at virksomhedens nye aktiviteter ikke vil medføre, at støjgrænserne bliver overskredet ved nærmeste virksomhed eller nærmeste bolig.

#### Forurening fra håndtering af lettere forurenede jord.

Virksomheden er beliggende i et område med almindelige drikkevandsinteresser (OD-område), udenfor nitratfølsomt indvindingsområde og boring-snære beskyttelsesområder, samt udenfor indvindingsoplande for almene vandforsyningsanlæg.

Hvis virksomheden vælger en løsning med opbevaring af jord i container med tæt bund, er det Syddjurs Kommunes vurdering, at denne aktivitet ikke vil medføre væsentlige, øgede emissioner, idet det forventes, at jorden ikke i væsentligt omfang vil være forurenede med flygtige komponenter, såsom benzin el. lign., der kan fordampe til omgivelserne.

Såfremt virksomheden vælger at opbevare jord direkte på befæstet areal, vil

der efter nedbør kunne forekomme perkolat fra jord, som opbevares på asfaltbelægningen. Dette perkolat afledes til regnvandsledning, som har udløb i Såbydalgrøften. Det bemærkes i den sammenhæng, at der i revurderingen er stillet vilkår om, at der ikke må modtages jord, som på baggrund af synsindtryk eller lugt kan afsløres som forurenede. Såfremt at det mod forventning konstateres, at et modtaget jordparti alligevel er stærkt forurenede, er der i miljøgodkendelsen endvidere stillet vilkår om, at jorden straks skal overføres til en overdækket container med tæt bund indtil den bortskaffes til godkendt modtager.

På baggrund af ovenstående vurderes eventuelt perkolat fra opbevaret jord at have en karakter og sammensætning, der i stort omfang svarer til det overfladevand, som i øvrigt forekommer på genbrugsstationen – og overfladevand fra vej- og parkeringsarealer i øvrigt.

Syddjurs Kommune vurderer på den baggrund, at håndteringen af lettere forurenede jord ikke medfører væsentlige gener for omgivelserne.

#### Håndtering af PCB-holdige materialer.

PCB-holdige materialer skal opbevares i overdækkede containere, hvilket forhindrer, at PCB i materialerne kan blive udvasket af nedbør og derved være en årsag til forurening af jord og grundvand.

PCB vil i et vist omfang kunne afdampe fra bygningsmaterialer, som indeholder PCB. Afdampningen vurderes at være lille i det tidsrum, hvor materialerne opbevares på genbrugsstationen, idet det langt fra er alle PCB-forbindelserne, der er flygtige. Risikoen for afdampning af PCB fra materialer vil være størst i perioder med solskin. Da materialerne endvidere opbevares under tag, er vind- og nedbørseksposeringen lille. Derved reduceres risikoen for afdampning.

Syddjurs Kommune vurderer på den baggrund, at håndteringen af PCB-holdige materialer ikke medfører væsentlige gener for omgivelserne.

#### Håndtering af mineraluld.

Håndteringen af mineraluld, der opbevares i containere, som med kravene i den nye miljøgodkendelse skal holdes lukket udenfor almindelig åbningstid eller ved kraftig blæst, vurderes kun at give anledning til en lille afgivelse af støv fra mineralulden. Da det kun er *sorteringen* af mineraluld i 2 fraktioner, som er en ændring i forhold til den tidligere gældende miljøgodkendelse, er der tale om en ændring, der vurderes ikke at medføre en øget emission af støv fra håndtering af mineraluld.

#### Lysgener.

Der sker ikke nogen ændring af antallet af timer med kunstigt lys på genbrugsstationen – og dermed vil der heller ikke være nogen øget risiko for lysgener i området.

#### Samlet vurdering.

Det vurderes samlet, at forurening og gener fra genbrugsstationen ikke vil

---

	give anledning til forurening eller begrænsninger for anvendelsen af naboarealer.
Risikoen for uheld, navnlig under hensyn til de anvendte stoffer og teknologier.	Virksomheden og de nye aktiviteter er ikke omfattet af risikobekendtgørelsen. Syddjurs Kommune vurderer, at det ved fastsættelse af vilkår i miljøgodkendelse kan sikres, at risikoen for uheld reduceres til et minimum.

## Pkt. 2 Anlæggets placering

Den miljømæssige sårbarhed i de geografiske områder, der kan blive berørt af anlægget, skal tages i betragtning, navnlig:

<p>Nuværende arealanvendelse.</p>	<p>Virksomheden blev i 2001 etableret på et areal i byzone i den sydvestlige del af Ryomgård by, der i kommuneplan 2013 er udlagt som erhvervsområde: kommuneplan-ramme 5.1.E1, der omfatter lokalplan nr. LP053.</p> <p>Området kan anvendes til industriformål, hvor der på hver ejendom kan opføres eller indrettes bolig for personer, som er knyttet til en virksomhed på ejendommen.</p> <p>Syd for genbrugsstationen er der åbent land, mens der er andre virksomheder henholdsvis øst, vest og nord for genbrugsstationen.</p> <p>Ryomgård Genbrugsstation er placeret med følgende afstande til nærmeste boliger, som ligger udenfor området for lokalplan LP053, men inden for erhvervsområdet:</p> <ul style="list-style-type: none"> <li>• ca. 140 m til bolig på Industrivej 22, 8550 Ryomgård.</li> <li>• ca. 240 m til bolig på Industrivej 7, 8550 Ryomgård.</li> </ul> <p>Syddjurs Kommune vurderer, at der ikke opstår konflikter mellem det anmeldte projekt og den nuværende arealanvendelse på ejendommen eller på naboarealer.</p>
<p>Naturressourcernes relative rigdom, kvalitet og regenereringskapacitet i området.</p>	<p>Som nævnt under "Forurening og gener" er genbrugsstationen beliggende i et område med almindelige drikkevandsinteresser (dog umiddelbart uden for område med særlige drikkevandsinteresser) og uden for indvindingsopland for almene vandforsyningsanlæg. Korteste afstand til Område med Særlige Drikkevandsinteresser (OSD) er ca. 1,3 km, nordvest for virksomheden. Korteste afstand til indvindingsopland udenfor OSD er ca. 930 m, nordøst for virksomheden.</p> <p>Nærmeste vandforsyningsboring (DGU nr. 70.264) ligger ca. 380 m fra virksomhedens nordøstlige skel. Boringen er knyttet til Ryomgård Vandværk.</p> <p>Ejendommen er ikke beliggende i råstofgravområde.</p> <p>Der vil ikke være behov for anvendelse af råstoffer i forbindelse med implementering eller drift af de nye aktiviteter.</p>
<p>Det naturlige miljøes bæreevne med særlig opmærksomhed på følgende områder:</p> <ul style="list-style-type: none"> <li>• Vådområder.</li> </ul>	<p>Nærmeste vådområder med § 3-beskyttelse er henholdsvis en sø, ca. 490 m mod øst, og et vandhul, ca. 400 m sydvest for genbrugsstationen: L487-06-sø og L487-02-vh.</p> <p>Ca. 120 m syd for genbrugsstationen ligger der en ca. 10.700 m<sup>2</sup> stor mose</p>

	<p>(L487-05-mo).</p> <p>Ca. 260 m sydvest for genbrugsstationen ligger der et andet moseområde (L487-04-mo), på ca. 11.400 m<sup>2</sup> (L487-04-mo).</p> <p>På grund af afstanden vurderes det, at der ikke er risiko for, at de anmeldte aktiviteter vil påvirke § 3-områder væsentligt. Det bemærkes i den forbindelse, at overfladevand afledes til Såbydalgrøften og dermed ikke til § 3-beskyttede områder.</p>
<ul style="list-style-type: none"> <li>• Kystområder.</li> </ul>	<p>Virksomheden er placeret udenfor både strandbeskyttelseslinjen og kystnærhedszonen.</p> <p>Virksomheden har siden etableringen i 2001 afledt tag- og overfladevand til Såbydalgrøften, der udmunder i Ryom Å ca. 380 m nedstrøms regnvandsudløbs udløb til Såbydalgrøften.</p> <p>De nye aktiviteter vurderes ikke at ændre denne påvirknings omfang eller karakter.</p>
<ul style="list-style-type: none"> <li>• Bjerg- og skovområder.</li> </ul>	<p>Virksomheden er ikke beliggende i et skovområde, herunder områder med fredskov.</p>
<ul style="list-style-type: none"> <li>• Reservater og naturparker.</li> </ul>	<p>Virksomheden er beliggende ca. 7,3 km fra Nationalpark Mols Bjerge. Grundet projektets karakter og placering sammen med eksisterende bebyggelse, vurderes de nye aktiviteter ikke at kunne påvirke nationalparken.</p> <p>Nærmeste vildtreservat er "Sødring Vildreservat", som ligger ca. 26 km nordvest for virksomheden.</p> <p>Heller ikke her vurderes de nye aktiviteter at have væsentlig påvirkning, idet afledningen af overfladevand fra virksomheden ikke vil have en væsentlig anden karakter og omfang end før implementeringen af de nye aktiviteter.</p> <p>På grund af afstanden og driftsændringernes omfang og karakter forventes hverken en direkte eller indirekte påvirkning af reservater eller naturparker. De nye aktiviteter forventes endvidere ikke at være en hindring for etablering af reservater eller naturparker.</p>
<ul style="list-style-type: none"> <li>• Vadehavsområdet.</li> </ul>	<p>Det anmeldte projekt ligger udenfor Vadehavs-området.</p>
<ul style="list-style-type: none"> <li>• Områder der er registreret, beskyttet eller fredet ved national lovgivning, EF-fuglebeskyttelsesområder og habitatområder.</li> </ul>	<p>Det anmeldte projekt berører ikke fredede eller beskyttede områder.</p> <p>Nærmeste habitatområde ligger ca. 6,2 km nordvest for genbrugsstationen: "Eldrup Skov og søer og moser i Løvenholm Skov".</p> <p>Den store afstand til habitatområdet, samt karakter og omfang af potentielle emissioner fra virksomhedens nye aktiviteter gør det irrelevant at lave konsekvensanalyse for den mulige påvirkning fra virksomheden.</p> <p>Nærmeste EF-fuglebeskyttelsesområde ("Aalborg Bugt, østlige del") ligger ca. 15 km nord for virksomheden.</p> <p>Nærmeste Ramsarområde ("Dele af Randers og Mariager fjorde med tilgrænsende havområde") ligger ca. 16 km nordvest for virksomheden.</p>

<ul style="list-style-type: none"> <li>• Områder, hvor de fastsatte miljøkvalitetsnormer allerede er overskredet.</li>   <li>• Tæt befolkede områder.</li>   <li>• Vigtige landskaber set ud fra et historisk, kulturelt, arkæologisk, æstetisk eller geologisk synspunkt.</li> </ul>	<p><u>Bilag IV-arter</u></p> <p>Nærmeste areal med <i>kendt</i> forekomst af bilag IV-arter (stor vandsalamander) ligger ca. 610 m sydvest for genbrugsstationen.</p> <p>Nærmeste områder med <i>potentiel</i> forekomst af bilag IV-arter (markfirben) ligger henholdsvis ca. 370 m og 620 m nordvest for virksomheden.</p> <p>Der er ikke andre kendte eller potentielle forekomster af bilag IV-arter inden for en afstand af 500 m fra virksomheden.</p> <p>Det er Syddjurs Kommunes vurdering, at projektet ikke vil beskadige et yngle-/rasteområde for bilag IV-arter. Det konkluderes derfor, at projektet ikke vil forringe tilstand og levevilkår for arter omfattet af habitatdirektivets bilag IV væsentligt.</p> <p>Derudover er Syddjurs Kommune ikke vidende om, eller har forventning til, at der på virksomhedens areal er beskyttede arter.</p> <p>I forbindelse med de nye aktiviteter vil der ikke forekomme væsentlig udledning af ammoniak, forsurende stoffer, støv eller andre emissioner, som kan påvirke bilag IV-arter eller § 3-beskyttet natur.</p> <p>Den nærmeste § 3-beskyttede natur er en ca. 16.000 m<sup>2</sup> stor eng (L487-14-en), som ligger ca. 10 m syd for virksomheden, på den sydlige side af Såbydalgrøften.</p> <p>To andre engområder (L487-08-en og L487-07-en) ligger begge ca. 380 m fra virksomheden, i sydøstlig retning.</p> <p>Der er ikke nogen anden beskyttet naturtype indenfor en afstand af 500 m.</p> <p>På grund af afstanden vurderes det, at der ikke er risiko for, at de anmeldte aktiviteter vil påvirke § 3-områder væsentligt.</p> <p>Det forventes, at driften af de nye aktiviteter ikke vil give anledning til støv-, lugt- eller andre gener udenfor virksomhedens areal.</p> <p>Syddjurs Kommune er ikke bekendt med, at miljøkvalitetsnormer for området ved genbrugsstationen er overskredet.</p> <p>Virksomheden er placeret i byzone, i et erhvervsområde, der er beliggende i den sydlige del af Ryomgård. Nærmeste bygning med bolig er beliggende ca. 140 m nord for genbrugsstationen.</p> <p>Det er Syddjurs Kommunes vurdering, at virksomhedens nye aktiviteter ikke vil have indvirkning på tæt befolket område.</p> <p>Virksomheden ligger uden for områder med geologisk bevaringsværdi, bevaringsværdige landskaber og værdifulde kulturmiljøer.</p> <p>Nærmeste område med bevaringsværdigt landskab ligger umiddelbart syd for virksomheden.</p> <p>Nærmeste område med værdifuldt kulturmiljø (området ved den gamle jernbanestation, med tilhørende baneterræn) ligger ca. 140 m nordøst for virksomheden.</p>
---	--

den.

Foruden de nævnte er virksomheden ikke beliggende i historiske, arkæologiske eller æstetiske landskaber.

På baggrund af de nye aktiviteterets omfang og karakter, vurderer Syddjurs Kommune, at virksomhedens nye aktiviteter ikke vil have indvirkning på disse områder.

### Pkt. 3 Kendetegn ved den potentielle miljøpåvirkning

De potentielle væsentlige virkninger af projekter skal ses i relation til de kriterier, der er anført under 1 og 2 ovenfor og navnlig under hensyn til:

Påvirkningernes omfang (geografisk område og omfanget af personer, der berøres).	Den miljømæssige påvirkning fra virksomhedens nye aktiviteter vurderes, at være begrænset og dermed uproblematisk i forhold til enkeltboliger i erhvervsområde, samt nabovirksomheder.
Påvirkningernes grænseoverskridende karakter.	Virksomhedens påvirkning i omgivelserne vil ikke have grænseoverskridende karakter, hverken i forhold til lande- eller kommunegrænse. Punktet vurderes derfor at være irrelevant i denne sammenhæng.
Påvirkningsgrad og – kompleksitet.	Syddjurs Kommune vurderer, at den samlede påvirkning er lille og ikke anses for kompleks, idet det forventes, at den forventede uvæsentlige påvirkningsgrad kan styres eller håndteres efter de vilkår, som er stillet i miljøgodkendelsen.
Påvirkningens sandsynlighed.	Med de vilkår der bliver stillet i miljøgodkendelsen, vurderes det, at det ikke er sandsynligt, at virksomheden vil påvirke det omgivne miljø negativt i modstrid med miljømålsætninger for området.
Påvirkningens varighed, hyppighed og reversibilitet.	Driften af virksomheden vil være helårlig, kontinuert forekommende og af permanent karakter.  Det vurderes, at evt. påvirkning er reversibel, idet miljøpåvirkningen fra de nye aktiviteter ikke vil være til stede, hvis virksomheden fjernes.

#### 4. Konklusion

Syddjurs Kommune vurderer med baggrund i ovenstående, at virksomhedens aktiviteter ikke vil give anledning til væsentlig negativ indvirkning på miljøet og afgør derfor, at virksomhedens aktiviteter ikke udløser VVM-pligt.

#### 5. Lovgrundlag

<sup>1</sup> VVM-bekendtgørelsen (Miljøministeriets bekendtgørelse nr. 1832 af 16. december 2015 om vurdering af visse offentlige og private anlægs virkning på miljøet (VVM) i medfør af lov om planlægning.