



Audebo Miljøcenter

Sendt med digital post til CVR nr.: 13507406
og mail til Lena Hjalholt: lhh@argo.dk

Virksomheder
J.nr. MST-1270-02321
Ref. SUAND/DIBIV
Den 22. juli 2018

MILJØGODKENDELSE

Tillægsgodkendelse til omlastning og mellemoplag af rent træ, isomix samt glas og flasker

For: Audebo Miljøcenter

Hagesholmvej 7
4520 Svinninge

Matrikel nr.:

CVR-nummer:

P-nummer:

1 ai og 12 af, Lammefjorden, Hagested

13507406

1014181969

Listepunkt nummer:

Hovedaktivitet:

5.4 Deponeringsanlæg, som defineret i artikel 2, litra g) i Rådets direktiv 1999/31/EF om deponering af affald, som modtager over 10 tons affald om dagen.....

Biaktiviteter:

Mellemoplag af rent træ, isomix, glas og flasker:

K 212 Anlæg for midlertidig oplagring af ikke-farligt affald eller affald af elektrisk og elektronisk udstyr forud for nyttiggørelse eller bortskaffelse med en kapacitet for tilførsel af affald på 30 tons om dagen eller med mere end 4 containere.....

J. nummer:

MST-1270-02321

Godkendelsen omfatter:

Omlastning, neddeling og mellemoplag af rent træ. Omlastning og mellemoplag af glas og flasker samt isomix.

Dato: 22. juni 2018

Godkendt: Susanne Andreasen

Annonceres den 22. juni 2018

Klagefristen udløber den 20. juli 2018

Søgsmålsfristen udløber den 22. december 2018

Revurdering påbegyndes senest i 2026

INDHOLDSFORTEGNELSE

1.	INDLEDNING	3
2.	AFGØRELSE OG VILKÅR	4
	2.1 Vilkår for miljøgodkendelsen.....	4
	A. Generelle forhold	4
	B. Indretning og drift.....	4
	C. Luftforurening	5
	D. Affald	5
	E. Beskyttelse af jord, grundvand og overfladevand	5
	F. Egenkontrol.....	6
	G. Indberetning/rapportering.....	6
	H. Driftsjournal.....	6
3.	VURDERING OG BEMÆRKNINGER	6
	3.1 Begrundelse for afgørelse	6
	3.2 Miljøteknisk vurdering.....	7
	Planforhold og beliggenhed	7
	A. Generelle forhold	8
	B. Indretning og drift.....	8
	C. Luftforurening	9
	D. Affald	10
	Støj.....	10
	E. Beskyttelse af jord, grundvand og overfladevand	10
	Til- og frakørsel.....	12
	F. Indberetning/rapportering	12
	G. Driftsjournal.....	12
	3.3 Udtalelser/høringssvar	13
4.	FORHOLDET TIL LOVEN.....	14
	4.1.1 Miljøgodkendelsen	14
	4.1.2 Listepunkt	14
	4.1.3 BREF.....	14
	4.1.3 Revurdering.....	14
	4.1.4 VVM-bekendtgørelsen.....	14
	4.1.5 Habitatdirektivet	15
	4.3 Tilsyn med virksomheden	15
	4.4 Offentliggørelse og klagevejledning	15
	4.5 Liste over modtagere af kopi af afgørelsen.....	16
5.	BILAG	18
	Bilag A: Ansøgning om miljøgodkendelse Fejl! Bogmærke er ikke defineret.	
	Bilag B: Kort over virksomhedens beliggenhed i 1:25.000	18
	Bilag C: Virksomhedens omgivelser (temakort)	19
	Bilag E: Lovgrundlag – Referenceliste	20
	Bilag F: Liste over sagens akter	23

1. INDLEDNING

Audebo Miljøcenter er beliggende på Hagesholmvej 7, 4520 Svinninge.

Audebo Miljøcenter ejes af ARGOI/S (tidligere KARA/NOVEREN I/S) og er et affaldsselskab, der behandler affald for borgere og virksomheder i ni sjællandske kommuner.

KARA/NOVEREN (nu ARGO) ansøgte den 31. juli 2017 om lovliggørelse/miljøgodkendelse til mellemoplag og omlastning af isomix, glas og flasker samt oplag og neddeling af rent træ. Ansøgningsmaterialet kan ses i bilag A

Der er søgt om tilladelse til modtagelse og omlastning af:

- 20.000 tons rent træ pr. år
- 1.000 tons isomix pr. år
- 2.600 tons glas og flasker pr. år.

Det fremgår af ansøgningen, at oplag og neddeling af rent træ ønskes placeret på det drænedes grusareal vest for vægten, mens oplaget af isomix og glasfraktionen ønskes opbevaret i flytbare betonbåse på den tidligere genbrugsplads vest for vægten. Isomix er en blanding af termoruder u/træ og plastrammer, trådglass, lamineret glas, spejlglass, sideruder fra biler samt autoruder. Mellemoplagspladsernes placering fremgår af bilag D.

Godkendelsen gives som et tillæg til Audebo Deponis revideret miljøgodkendelse af 30. september 2005.

VVM

Ansøgningen er omfattet af Bekendtgørelse af lov om miljøvurdering af planer og programmer og af konkrete projekter (VVM) LBK nr. 448 af 10/05/2017

Bilag 2 punkt 13 a)

"Ændringer eller udvidelser af projekter i bilag 1 eller nærværende bilag, som allerede er godkendt, er udført eller er ved at blive udført, når de kan have væsentlige skadelige indvirkninger på miljøet (ændring eller udvidelse, som ikke er omfattet af bilag 1)".

Miljøstyrelsen har på baggrund af en VVM-screening vurderet, at projektet ikke vil kunne påvirke miljøet væsentligt og derfor ikke er VVM-pligtig. Afgørelsen er truffet efter Bekendtgørelse af lov om miljøvurdering af planer og programmer og af konkrete projekter (VVM) ¹.

BTR

Miljøstyrelsen har vurderet, at udvidelse af aktiviteterne på Audebo Miljøcenter med mellemoplag og omlastning af isomix, glas og flasker samt rent træ ikke i sig selv er omfattet af kravet om udarbejdelse af basistilstandsrapport, idet der ikke håndteres farlige stoffer på mellemoplagspladserne, og aktiviteten ikke er teknisk og forureningsmæssig forbundet med Audebo Miljøcenters øvrige aktiviteter.

Med nærværende miljøgodkendelse er det Miljøstyrelsens vurdering, at etablering og den efterfølgende drift af mellemoplag, neddeling og omlastning af de ansøgte fraktioner ikke medfører væsentlige gener eller miljøpåvirkning i forhold til nuværende drift på Audebo Miljøcenter.

¹ Bekendtgørelse af lov om miljøvurdering af planer og programmer og af konkrete projekter (VVM) LBK nr 448 af 10/05/2017

2. AFGØRELSE OG VILKÅR

På grundlag af oplysningerne i afsnit 3 / bilag A, ansøgning om miljøgodkendelse, godkender Miljøstyrelsen hermed mellemoplag og omlastning af isomix, glas og flasker samt mellemoplag, neddeling og omlastning af rent træ på arealerne vest for vægten i den nordvestlige del af Audebo Miljøcenter jf. kortbilag D.

Aktiviteten er omfattet af listepunkt K212 i bekendtgørelse om standardvilkår² – afsnit 21.4.1, der indeholder standardvilkår for anlæg, der oplagrer, omlaster, omemballerer eller sorterer ikke farligt affald og elskrot.

I de følgende vilkår er standardvilkår angivet med *.

Miljøgodkendelsen meddeles i henhold til § 33, stk. 1, i miljøbeskyttelsesloven³.

Godkendelsen gives på efterfølgende vilkår, der som udgangspunkt er retsbeskyttede i en periode på 8 år fra godkendelsens dato. Godkendelsen tages dog op til revurdering i overensstemmelse med reglerne i miljøbeskyttelseslovens § 41a, stk. 2 og stk. 3.

Godkendelsen gives som et tillæg til:

- Revideret miljøgodkendelse af 30. september 2005, for Audebo Affaldsdeponi
- Miljøgodkendelse af 14. januar 2014, vilkårsændring af drifts- og åbningstiden på Audebo Affaldsdeponi

2.1 Vilkår for miljøgodkendelsen

A. Generelle forhold

- A1 Godkendelsen bortfalder, hvis driften ikke er startet inden 2 år fra godkendelsens dato.
- A2 Et eksemplar af godkendelsen skal til enhver tid være tilgængeligt på virksomheden. Driftspersonalet skal være orienteret om godkendelsens indhold.
- A3 * Ved driftsophør skal virksomheden træffe de nødvendige foranstaltninger for at undgå forureningsfare og for at efterlade stedet i tilfredsstillende tilstand. En redegørelse for disse foranstaltninger skal fremsendes til tilsynsmyndigheden senest 3 måneder, før driften ophører.
- A4* Hvor der i vilkårene anvendes betegnelsen "befæstet areal" menes en fast belægning, der giver mulighed for opsamling af spild og kontrolleret afledning af nedbør. Hvor der i vilkårene anvendes betegnelsen "tæt belægning" menes en fast belægning, der i løbet af påvirkningstiden er uigennemtrængelig for de forurenende stoffer, der håndteres på arealet.

B. Indretning og drift

- B1* Virksomheden skal udarbejde en driftsinstruks, der beskriver, hvordan personalet skal foretage fornøden modtagekontrol, og hvordan de skal forholde sig i tilfælde af

² Bekendtgørelse om standardvilkår i godkendelse af listevirksomhed BEK nr. 1474 af 12/12/2017

driftsforstyrrelser og uheld. Driftsinstruksen skal altid være tilgængelig for og kendt af personalet.

- B2* Virksomheden må årligt maksimalt modtage de i tabel 1 nævnte fraktioner på arealet vest for vægten. Endvidere er angivet, hvor meget der på et givet tidspunkt må være på pladsen af de nævnte fraktioner.

Fraktioner?	Max ton/år	Max oplag på pladsen (tons)
Rent træ	20.000	4.000
Isomix	1.000	50
Glas og flasker	2.600	100

Tabel 1 angiver de mængder, der maksimal må tilføres anlægget årligt samt det maksimale oplag fordelt på fraktioner, der på et hvilket som helst tidspunkt må være på pladsen.

- B3 Oplag af glas og flasker samt isomix skal ske i betonbåse med mulighed for opsamling spild.
- B4 Oplag af rent træ må maksimalt være 4.000 tons på pladsen. Oplaget skal lægges i mile af max. 40 x 10 x 2,5 meter med en afstand mellem milerne på minimum 5 meter. Afstandskrav til bygninger er 7,5 meter.
- B5* Affaldet skal kontrolleres ved modtagelsen og hurtigst muligt - dog senest inden ophør af næstfølgende arbejdsdag, og placeres i de dertil beregnede affaldsområder, containere, båse eller beholdere.

C. Luftforurening

- C1* Neddelingen af træ må ikke give anledning til væsentlig diffuse lugt- og støvgener. Oplaget skal afskærmes eller om nødvendigt sprinkles inden neddeling for at minimere støvgenerne.

Tilsynsmyndigheden kan, såfremt der konstateres væsentlige støvgener, kræve, at støvende oplag overdækkes eller befugtes, eller at der etableres afskærmning eller befugtning af knusnings-, presnings- eller neddelingsaktiviteter.

D. Affald

- D1* Affald, der spildes, skal opsamles samme dag og anbringes i de dertil indrettede containere eller affaldsområder.
- D2* Spild af olie og kemikalier (herunder grus, savsmuld eller lignende anvendt til opsugning) skal opsamles straks samt opbevares og bortskaffes som farligt affald. Der skal til enhver tid forefindes opsugningsmateriale på virksomheden.

E. Beskyttelse af jord, grundvand og overfladevand

- E1 Perkolat/drænvand fra mellemoplagspladserne skal afledes til offentligt renseanlæg.
- E2 Glas, flasker og isomix må kun oplagres og neddeles på befæstet areal med fald mod afløb. Frem til 1. marts 2019 kan oplag, neddeling og omlastning af rent træ ske på det dræned grusareal vest for vægten vist i bilag D.

Senest 1. marts 2019 skal oplaget af rent træ håndteres på befæstet areal.

- E3* Befæstede arealer skal være i god vedligeholdelsesstand. Utætheder skal udbedres så hurtigt som muligt, efter at de er konstateret.

F. Egenkontrol

- F1* Virksomheden skal løbende og mindst 1 gang årligt gennemføre en kontrol af revner, lunger og andre skader af befæstede arealer og tæt belægninger.
- F2* Tilsynsmyndigheden kan kræve, at virksomheden lader en uvildig sagkyndig foretage kontrol - dog højst 1 gang hvert tredje år.

G. Indberetning/rapportering

Årsindberetning

- G1* Årsrapporten skal fremsendes til tilsynsmyndigheden senest den 1. april det følgende kalenderår sammen med årsrapport for Audebo Miljøcenters øvrige aktiverer.

Årsrapporten skal indeholde følgende data:

- a) Indvejede og bortkørte mængder til mellemoplag på de respektive affaldsfraktioner præsenteret på kvartals- og årsniveau.
- b) Dato for og resultat af inspektion samt eventuelt foretagne udbedringer af befæstede arealer og tætte belægninger.

H. Driftsjournal

- H1 * Virksomheden skal føre en driftsjournal med angivelse af:
Dato for og resultater af inspektion samt eventuelle foretagne udbedringer af befæstede arealer og tætte belægninger jf. vilkår E3.

Ved udgangen af hvert kvartal registreres mængden af hver af de oplagrede affaldsfraktioner jf. vilkår B2, og oplysningerne skal indføres i journalen. Driftsjournalen skal opbevares i mindst 5 år og skal være tilgængelig for tilsynsmyndigheden.

3. VURDERING OG BEMÆRKNINGER

3.1 Begrundelse for afgørelse

Audebo Miljøcenter har den 31. august 2017 ansøgt om miljøgodkendelse til at etablere omlastning af isomix, glas og flasker samt rent træ.

Miljøgodkendelsen af omlastning og mellemoplag af rent træ, isomix, glas og flasker gives som til tillæg til Audebo Deponis gældende miljøgodkendelser og afgørelser med supplerende vilkår. Med udvidelsen får Audebo Miljøcenter mulighed for at mellemoplagre op til 20.000 tons rent træ, 1.000 tons isomix samt 2.600 tons glas og flasker pr. år.

Med nærværende miljøgodkendelse stilles vilkår til indretning og driften af mellemoplag, omlastning samt neddeling af rent træ isomix, glas og flasker.

Miljøgodkendelsen meddeles i henhold til § 33, stk. 1, i miljøbeskyttelsesloven.

VVM screeningen har vist, at projektet ikke vil kunne påvirke miljøet væsentligt og derfor ikke er VVM-pligtigt. Afgørelsen er truffet efter § 21 i lov om miljøvurdering af planer og programmer og af konkrete projekter (VVM), LOV nr. 448 af 10. maj 2017.

Miljøstyrelsen har vurderet, at mellemoplaget ikke er omfattet af kravet om udarbejdelse af basistilstandsrapport, da aktiviteten er på bilag 2 i godkendelsesbekendtgørelsen og ikke er teknisk og forureningsmæssig forbundet med bilag 1 aktiviteten på Audebo Miljøcenter.

Det er Miljøstyrelsens vurdering, at mellemoplag af isomix, glas og flasker samt mellemoplag og neddeling af rent træ kan ske inden for virksomhedens gældende miljøgodkendelser og afgørelser suppleret med vilkårene i denne miljøgodkendelse uden at påføre omgivelserne forurening, som er uforenelig med hensynet til omgivelserne.

3.2 Miljøteknisk vurdering

Genanvendelse af glas og rent træ er prioriteret i regeringens ressourcestrategi, som stiller krav om 50 procent indsamling med henblik på genanvendelse af syv særlige fokusfraktioner fra husholdningerne inden 2022. De syv fokusfraktioner er organisk affald, papir-, pap-, glas-, træ-, plast- og metalaffald.

Rent træ indsamles via genbrugspladser og kan ikke afsættes til genanvendelse på danske anlæg, hvorfor eksport heraf til andre lande er nødvendigt.

Audebo Miljøcenter har søgt om godkendelse til at etablere plads til omlastning, neddeling og mellemoplag af rent træ, inden det sendes til genanvendelse i Tyskland og/eller Holland.

Glas og flasker indsamles via kommunernes indsamlingsordninger og på genbrugspladser. På tyske og hollandske anlæg kan der sorteres i flere farver og fraktioner til en bedre genanvendelsesprocent.

Isomix er en blanding af termoruder u/træ og plastrammer, trådglass, lamineret glas, spejlglass, sideruder fra biler samt enkelte autoruder.

Planforhold og beliggenhed

Kommuneplan

Holbæk Kommune har i maj 2015 vedtaget et kommuneplantillæg nr. 3 til Kommuneplan 2013-2015 for område 6.T02, der muliggør etablering af et VVM-pligtigt biogasanlæg i tilknytning til det eksisterende affaldshåndteringsanlæg ved Audebo.

Lokalplan

Deponeringsanlægget ligger i landzone og er omfattet af Holbæk Kommunes lokalplan nr. 6.13 – Affaldshåndteringsanlæg ved Audebo fra maj 2015. Formålet med lokalplanen er at give mulighed for etablering af et affaldshåndteringsanlæg, herunder biogasanlæg og losseplads (jord og affaldsdeponi). Lokalplanen sikrer et hensyn til omgivelserne bl.a. med bestemmelser om placering, omfang og udformning af byggeri og anlæg, bestemmelser om afskærmende beplantning samt bestemmelser om omfanget og udformningen på jord- og affaldsdeponi i området.

Lokalplanen muliggør, at der etableres jord- og affaldsdeponi i området i op til 30 meter over terræn.

VVM

Amtsrådet vedtog d. 17. december 2001 Tillæg 16 til Regionsplan 1997 – 2008 – Jorddepot ved Audebo og udvidelse af Audebo Affaldsdeponi. Hermed blev der mulighed for etablering af et jorddeponi ved siden af det eksisterende affaldsdeponi. I forbindelse med at VVM-

redegørelsen var ude i 2. offentlighedsfase, var et udkast til miljøgodkendelse ligeledes i høring (jorddeponiet er ikke etableret).

A. Generelle forhold

Midlertidig opbevaring af rent træ, isomix, glas og flasker er omfattet af Bekendtgørelse om standardvilkår i godkendelse af listevirksomhed, listepunkt K212:

"Anlæg for midlertidig oplagring af ikke-farligt affald eller affald af elektrisk og elektronisk udstyr forud for nyttiggørelse eller bortskaffelse med en kapacitet for tilførsel af affald på 30 tons om dagen eller med mere end 4 containere med et samlet volumen på mindst 30 m³, bortset fra anlæg omfattet af listepunkt 5.5 i bilag 1 til bekendtgørelse om godkendelse af listevirksomhed eller listepunkt K 211 i bilag 2 til bekendtgørelse om godkendelse af listevirksomhed.

Rekonditionering, herunder omlastning, omemballering eller sortering af ikke-farligt affald eller affald af elektrisk og elektronisk udstyr forud for nyttiggørelse eller bortskaffelse med en kapacitet for tilførsel af affald på 30 tons om dagen eller med mere end 4 containere med et samlet volumen på mindst 30 m³, bortset fra anlæg omfattet af listepunkt 5.1 d i bilag 1 til bekendtgørelse om godkendelse af listevirksomhed eller listepunkt K 211 i bilag 2 til bekendtgørelse om godkendelse af listevirksomhed."

I den fremsendte ansøgning fra Audebo Miljøcenter – se bilag A – er der redegjort for hvilke standardvilkår, der vurderes at være relevante i forhold til det ansøgte.

Miljøstyrelsen har på baggrund af ovenstående indbygget relevante standardvilkår i nærværende godkendelse.

Vilkår A1

Vilkåret er en følge af § 32 i godkendelsesbekendtgørelsen.

Vilkår A2

Godkendelsen skal være tilgængelig på virksomheden, og driftspersonalet skal være orienteret om godkendelsens indhold og vilkår, således at det sikres, at de ansvarlige for driften er bekendte med virksomhedens miljøgodkendelse, og at de sikrer, at denne til enhver tid overholdes.

Vilkår A3

I overensstemmelse med standardvilkår for K 212 stilles vilkår om, at virksomheden senest 3 månederne før driftsophør skal indsende redegørelse for hvilke foranstaltninger, der træffes for at undgå forureningsfare og stedet efterlades i tilfredsstillende tilstand.

Vilkår A4

I overensstemmelse med standardvilkår for K 212 stilles vilkår om definitionen af faste og tætte belægnings. Definitionerne er yderlig beskrevet i Orientering fra Miljøstyrelsen nr. 6 2008, forebyggelse af jord og grundvandsforurening på industrivirksomheder ved udvalgte aktiviteter.

B. Indretning og drift

Der er i Holbæk Kommunes vilkårsændring af Drifts- og åbningstider på Audebo Affaldsdeponi af 14. januar 2014 stillet følgende vilkår til drifts- og åbningstider for Audebo miljøcenter:

Virksomheden må være i drift:

Mandag – fredag:	kl. 06.00 – 18.00,
Lørdag:	kl. 08.00 – 14.00.

Virksomhedens neddelere ved haveaffald og brændbart affald må være i brug i tidsrummet:

Mandag – fredag:	kl. 07.00 – 18.00,
------------------	--------------------

Lørdag: kl. 08.00 – 14.00.

Åbningstiden for miljøcentret er:

Hverdage: kl. 06.00 – 15.30.

I anlæggets åbningstid skal der være driftspersonale tilstede ved modtagelseskontrollen og på pladsen.

Der er ikke søgt om ændring af drifts- eller åbningstider med nærværende ansøgning.

Vilkår B1

I overensstemmelse med standardvilkår for K 212 stilles vilkår om, at der skal foreligge en driftsinstruks for modtagekontrol, driftsforstyrrelser og uheld. Vilkåret er stillet for at sikre, at der er en fastlagt procedure til sikring af, at anlægget drives under overholdelse af vilkårene i foreliggende afgørelse.

Vilkår B2

I overensstemmelse med standardvilkår for K 212 stilles vilkår om maksimalt oplag af rent træ, isomix, glas og flasker. Ved udvidelse af oplagsmængder skal de miljømæssige konsekvenser i forhold til bl.a. støj, støv, transporter og perkolatsammensætning revurderes.

Vilkår B3

Oplag af isomix, glas og flasker skal ske i betonbåse som beskrevet i ansøgningsmaterialet for at sikre, at oplaget sker indenfor et velafgrænset område.

Vilkår B4

Det er Miljøstyrelsen vurdering, at store oplag af træ medfører en potentiel risiko for forurening i tilfælde af brand med heraf forøget luftforurening.

Audebo Miljøcenter har indhentet Vestsjællands Brandvæsens godkendelse til oplag af rent træ. Det fremgår af den brandtekniske godkendelse, at der på pladsen maksimalt må være 4.000 tons rent træ ad gangen på pladsen. Endvidere er det defineret, at oplaget skal placeres i 2 bunker på 40 x 10 x 2 ½ meter og maksimalt 1000 m³ i alt. Brandteknisk godkendelse af oplaget af rent træ er vedhæftet som bilag E.

Det er Miljøstyrelsens vurdering, at der ikke er behov for yderligere vilkår til minimering af risikoen for, at der opstår brand i oplaget.

Vilkår B5

I overensstemmelse med standardvilkår for K 212 stilles vilkår om modtagekontrol og krav om, at affaldet skal være placeret i de beregnede affaldsområder eller båse senest inden næste dags ophør.

C. Luftforurening

Med Vestsjællands Brandvæsens krav til maksimalt oplag og placering, er det Miljøstyrelsens vurdering, at der er foretaget tilstrækkelige tiltag for, at undgå brand i oplaget af rent træ med deraf følgende forøget risiko for luftforurening.

Vilkår C1

I overensstemmelse med standardvilkår for K 212 stilles vilkår om, at virksomheden ikke må give anledning til lugt- eller støvgener uden for virksomhedens område, og der kan stille krav om, at støvende oplag overdækkes, befugtes eller afskærmes, hvis tilsynsmyndigheden vurderer, at generne er væsentlige for omgivelserne.

Neddeling af træ kan give anledning til støvgener. Der er med nærværende miljøgodkendelse ikke givet godkendelse til neddeling af trykimprægneret træ på mellemoplagspladserne.

Diffuse udslip af støv er ikke omfattet af gældende Luftvejledning. For at undgå væsentlige gener fra diffuse udslip af støv, er der stillet vilkår om, at disse udslip skal begrænses ved afskærmning og/eller sprinkling af oplaget ved neddeling, hvis det vurderes, at støvgenerne fra aktiviteten er væsentlige.

Det forventes ikke, at mellemoplag og håndtering af isomix, glas og flasker samt rent træ vil give lugtgener. Der stilles ikke yderlige vilkår til lugt.

Hvis der mod forventning opstår lugtgener fra oplagene, vil tilsynsmyndigheden stille vilkår til indretningen og driften af mellemoplagene for at minimere lugtgenerne.

D. Affald

Vilkår D1

Vilkår D1 stilles i overensstemmelse med standardvilkår for K 212.

Vilkår D2

I overensstemmelse med standardvilkår for K 212 stilles vilkår om, at spildolie, forurenede absorptionsmateriale og andet farligt affald skal opbevares i egnede beholdere, der er markerede, så det er tydeligt, hvad de indeholder for at sikre mod forurening af jord og grundvand.

Støj

Der er i Holbæk Kommunes vilkårsændring til ændret drifts- og åbningstider af 14. januar 2014 fastsat vilkår til tilladt driftstid.

Virksomheden har med mail af 7. december 2017 redegjort for ændring af støjbilledet ved transporter med rent træ, isomix, glas og flasker. Virksomheden lagde vægt på, at fraktionen af rent træ er en udsortering fra den brændbare fraktion, der hele tiden har været kørt til Audebo Miljøcenter for neddeling og oplagring inden afbrænding. Det er virksomhedens vurdering, at der ikke kommer flere til- eller frakørsler i forhold til, hvad der hidtil er kørt til og fra Audebo Miljøcenter, idet den brændbare fraktion bliver tilsvarende mindre.

Tilkørsler af isomix og glas/flasker vil foregå i hængertræk sammen med andre fraktioner. Virksomheden har beregnet, at ændringen vil give ca. 4 til 5 ekstra kørsler om ugen.

Det er Miljøstyrelsens vurdering, at den øgede støj fra trafik og aktiviteterne fra mellemoplagringen er af mindre støjmæssig betydning, da det ikke vil ændre væsentligt på støjbilledet i forhold til støjkortlægningen, der blev udført i forbindelse med vilkårsændringen af drifts- og åbningstider af 14. januar 2014.

E. Beskyttelse af jord, grundvand og overfaldvand

Vilkår E1

Mellemoplagspladserne afgrænses mod nord og vest af omfangskanalen omkring Audebo Miljøcenter. Vandet i omfangskanalen løber til en kunstig sø, der er anlagt øst for deponiet. Fra søen løber vandet videre ud i Søkanalen, der munder ud i Lammefjorden. Udløbet til Lammefjorden ligger ca. 2,5 km nord for Audebo Miljøcenter.

I Audebo Deponis reviderede miljøgodkendelse fra 2005 fremgår det af vilkår 8.3 at: Der må ikke udledes overfladevand fra Audebo Affaldsdeponi til omfangskanalen.

Audebo Miljøcenter har analyseret overfladevand fra mellemoplagspladsen for rent træ den 7. september 2017, hvor følgende metaller ligger væsentligt over kvalitetskravene for indlandsvand i Bekendtgørelse nr. 439 om fastlæggelse af miljømål for vandløb, søer overgangsvande, kystvand og grundvand:

Stof	Resultat af overfladevand fra oplag af rent træ	Kvalitetskrav for indlandsvand enten nationale eller EU-fastsat bek. 439*)
Chrysen	0,023	0,014
Arsen	8,5	4,35
Barium	66	19
Bly	2,4	1,2 ⁽¹³⁾
Chrom	5,5	Cr VI 3,4 og Cr III 4,9
Kobber	34	4,9 ⁽⁶⁾
Nikkel	11	4 ⁽¹³⁾
Selen	1,4	0,1 ⁽⁵⁾
Zink	33	7,8 ⁽⁵⁾⁷⁾ 3,1 ⁽⁵⁾

*) Bekendtgørelse 439 af 19/5/2016 om fastlæggelse af miljømål for vandløb, søer, overgangsvand, kystvand og grundvand.

5) Kvalitetskravet er denne koncentration af stoffet tilføjet den naturlige baggrundskoncentration, jf. dog note ⁶⁾. Gælder ikke i kombination med note ⁷⁾.

6) Dette kvalitetskrav angiver den øvre koncentration af stoffet uanset den naturlige baggrundskoncentration.

Dette kvalitetskrav gælder for blødt vand (H<24 mg CaCO₃/l).

13) Dette kvalitetskrav gælder for den biotilgængelige koncentration af stoffet

Kravværdierne i Bek. 439⁴ er ikke direkte gældende for overfladevandet i omfangskanalen, men resultaterne indikerer, at drænvandet/perkolatet fra mellemoplagspladsen er forurennet, da der er forhøjede koncentrationer af flere metaller.

Afledning af spildevand fra Audebo Miljøcenter er omfattet af tillæg 1 til spildevandsplan 2016-2020 for Holbæk Kommune af juni 2016.

På denne baggrund stilles der vilkår om, at drænvandet/perkolatet fra mellemoplagspladsen med rent træ skal ledes til offentligt renseanlæg.

Vilkår E2

I standardvilkår for K 212 vilkår 22 står bl.a., at: "Have- og parkaffald må kun oplagres og neddeles på et befæstet areal med fald mod afløb eller sump....". Det er Miljøstyrelsens vurdering, at de fysiske/kemiske egenskaber og den miljømæssige påvirkning fra oplaget af rent træ er sammenlignelig med have- og parkaffald. På den baggrund stilles der vilkår om, at oplag og neddeling af rent træ skal ske på befæstet areal med fald mod afløb.

Definitionen på fast belægning er beskrevet i "Orientering fra Miljøstyrelsen nr. 6 2008, forebyggelse af jord og grundvandsforurening på industrivirksomheder ved udvalgte aktiviteter" afsnit 6.2.1 "Tætte og faste belægnings" hvor det fremgår at:

" ... et befæstet areal, som et areal med en belægning.

En fast belægning er i denne orientering en belægningstype, der i modsætning til en løs belægning består af materialer sammenbundet af bindemidler (asfalt, beton, betonbelægningssten) samt metalplader og polymermembraner. Tilsvarende defineres et befæstet areal, som et areal med en belægning".

⁴ Bekendtgørelse nr. 439 om fastlæggelse af miljømål for vandløb, søer overgangsvande, kystvand og grundvand

ARGO har i deres hørings svar til udkastet til Miljøgodkendelse af tillægsgodkendelse til omlastning og mellemoplag af rent træ, isomix samt glas og flasker svaret, at ARGO ikke umiddelbart kan opfylde kravet om, at rent træ kun må oplagres og neddeles på befæstet areal, idet det nuværende anvendte areal er grusbelagt og dermed ikke befæstet. ARGO pointerer, at der fra gruspladsen er etableret afløb for overfladevand, som afledes til perkolat tank.

ARGO oplyser endvidere, at der var igangsat udarbejdelse af udbudsmateriale med henblik på at etablere befæstet areal på lokaliteter ved celle 3 og 6.

ARGO anmoder om, at der indtil da gives tilladelse til midlertidig oplagring og neddeling på det grusbelagte og ikke-befæstede areal som angivet i ansøgningen.

ARGO har den 15. juni 2018 oplyst, at de befæstede arealer kan ibrugtages 1. marts 2019.

Det er Miljøstyrelsens vurdering, at oplag, neddeling og omlastning af rent træ med et maksimalt oplag på 4.000 tons på det grusbelagte areal er acceptabel frem til marts 2019, da den væsentligste del af overfladevandsafstrømningen sker til perkolat tank og efterfølgende spildevandsrensning, og der endvidere ikke håndteres farlige stoffer på pladsen.

Vilkår E3

I overensstemmelse med standardvilkår for K 212 stilles vilkår om, at befæstede arealer skal være i god vedligeholdelsesstand og udbedres så hurtigt som muligt, når der konstateres utætheder.

Basistilstandsrapport

Efter godkendelsesbekendtgørelsens⁵ § 15 skal myndigheden træffe afgørelse om, hvorvidt virksomheden skal udarbejde basistilstandsrapport i forbindelse med miljøgodkendelse jf. miljøbeskyttelseslovens § 33⁶.

Det fremgår endvidere af godkendelsesbekendtgørelsens § 14, at kravet om vurdering af behovet for basistilstandsrapport omfatter bilag 1 virksomheder som bruger, fremstiller eller frigiver relevante farlige stoffer, som stammer fra en aktivitet omfattet af bilag 1. Mellemoplagspladserne for rent træ, isomix, glas og flasker er omfattet af godkendelsesbekendtgørelsens bilag 2.

Det er Miljøstyrelsens vurdering, at mellemoplaget og deponiet ikke er teknisk og forureningsmæssig forbundet, og der derfor ikke er krav om udarbejdelse af basistilstandsrapport for mellemoplagene.

Til- og frakørsel

Til- og frakørsel til mellemoplagspladserne sker via Hagesholmvej som al andet trafik til Audebo Miljøcenter.

Der er ikke fastsat specifikke vilkår for til- og frakørsel, idet der ikke er alternative ankomstveje til deponiet.

F. Indberetning/rapportering

I overensstemmelse med standardvilkår for K 212 stilles vilkår om årlig indberetning af inspektion og vedligeholdelse af belægninger samt regnskab over oplagrede affaldsfraktioner.

G. Driftsjournal

I overensstemmelse med standardvilkår for K 212 stilles vilkår om, at der skal føres journal for inspektion og vedligeholdelse af belægninger samt regnskab over oplagrede affaldsfraktioner.

⁵ Bekendtgørelse om godkendelse af listevirksomhed. BEK nr. 1458 af 12/12/2017

⁶ Bekendtgørelse af lov om miljøbeskyttelse LBK nr. 966 af 23/06/2017

3.3 Udtalelser/høringssvar

3.3.1 Udtalelse fra andre myndigheder

Holbæk Kommune har i høringssvaret til ansøgningen om tillæg til miljøgodkendelse skrevet: Holbæk Kommune har kontaktet FORS A/S og ARGO I/S, for at sikre at FORS A/S kan modtage de beregnede ekstra mængder overfladevand på 8.000 m³/år fra oplagspladsen for rent træ på Audebo Deponi.

Det blev vurderet, at FORS A/S kan aftage den ekstra mængde overfladevand. Det betyder, at overfladevandet kan afledes til opsamlingsbeholderen på 5.000 m³, inden det afledes igennem den nyetablerede faste ledning til offentlig spildevandsledning.

Tilslutningstilladelsen vil blive taget op til revurdering, hvis der afledes mere end de i tilladelsen maximale årlige afledningsmængde på 40.000 m³ jf. vilkår 10 i tilslutningstilladelsen af oktober 2017.

3.3.2 Udtalelse fra borgere mv.

Ansøgningen om godkendelse har været annonceret på Miljøstyrelsen hjemmesiden den 21. oktober 2017.

Der er ikke modtaget henvendelser vedrørende ansøgningen.

3.3.3 Udtalelse fra virksomheden

ARGO I/S har følgende bemærkninger til Miljøstyrelsens udkast til tillæg til miljøgodkendelse:

” Vi kan i det fremsendte udkast se, at du agter at stille vilkår om, at rent træ, glas, flasker og Isomix kun må oplagres (og rent træ neddeles) på et befæstet areal.

Dette krav er intet problem for oplagringen af glas/flasker og Isomix, idet betonbåse dertil etableres på areal for den tidligere genbrugsplads, hvor der er en fin belægning med coloc-sten samt afløb for overfladevand til perkolat tank.

Kravet om at rent træ også kun må oplagres og neddeles på befæstet areal er derimod lidt problematisk, idet det nuværende anvendte areal er grusbelagt og dermed ikke befæstet.

Der er fra gruspladsen etableret afløb for overfladevand, som afledes til perkolat tank.

Vi kan oplyse, at vi nu har sat COWI i gang med at udarbejde et udbudsmateriale med henblik på at etablere befæstet areal på følgende lokaliteter:

- *Nuværende areal for neddeling af brændbart og tryktræ (celle 3)*
- *Nuværende areal for neddeling og kompostering af haveaffald (celle 6)*

Udbudsforretningen forventes at foregå i maj/juni måned, således at kontrakt kan indgås og de to arealer forhåbentlig kan blive befæstet i løbet af sensommeren/efteråret 2018.

Nuværende anvendelse på de to arealer vil fortsætte, både under og efter etablering af befæstet areal.

Når de to arealer (celle 3 og 6) er blevet befæstet, vil vi desuden flytte oplagring og neddeling af rent træ ned til ét af disse arealer.

Vi anmoder derfor om, at der indtil da gives tilladelse til midlertidig oplagring og neddeling på det grusbelagte og ikke-befæstede areal som angivet i ansøgningen.

Vi agter fremtidigt at bibeholde befæstet areal svarende til celle 3 og celle 6 til oplagring og neddeling af brændbart, rent træ, tryktræ og haveaffald/kompost....”

ARGO I/S har den 15. juni 2018 orienteret om, at etablering af den fastbelægning bliver forsinket og først vil være etableret marts 2019 pga. forsinkelser på forundersøgelserne.

4. FORHOLDET TIL LOVEN

4.1.1 Miljøgodkendelsen

Denne godkendelse gives i henhold til § 33, stk. 1, i miljøbeskyttelsesloven og omfatter kun de miljømæssige forhold, der reguleres af denne lov.

Godkendelsen gives som et tillæg til virksomhedens revurderet miljøgodkendelse af 30. september 2005, for Audebo Affaldsdeponi og gives under forudsætning af, at såvel de vilkår, der er anført i denne godkendelse, som vilkår i førnævnte godkendelse overholdes.

Efter ibrugtagning vil godkendelsen bortfalde, hvis den ikke har været udnyttet i 3 på hinanden følgende år, jf. miljøbeskyttelseslovens § 78a.

4.1.2 Listepunkt

Audebo Miljøcenter er omfattet af listepunkt:

"5.4. Deponeringsanlæg, som defineret i artikel 2, litra g) i Rådets direktiv 1999/31/EF om deponering af affald²⁾, som modtager over 10 tons affald om dagen eller har en samlet kapacitet på over 25.000 tons, undtagen deponeringsanlæg til inert affald. (s)"

Omlastning om mellemoplag er omfattet af K212:

"Anlæg for midlertidig oplagring af ikke-farligt affald eller affald af elektrisk og elektronisk udstyr forud for nyttiggørelse eller bortskaffelse med en kapacitet for tilførsel af affald på 30 tons om dagen eller med mere end 4 containere med et samlet volumen på mindst 30 m³, bortset fra anlæg omfattet af listepunkt 5.5 i bilag 1 til bekendtgørelse om godkendelse af listevirksomhed eller listepunkt K 211 i bilag 2 til bekendtgørelse om godkendelse af listevirksomhed.

Rekonditionering, herunder omlastning, omemballering eller sortering af ikke-farligt affald eller affald af elektrisk og elektronisk udstyr forud for nyttiggørelse eller bortskaffelse med en kapacitet for tilførsel af affald på 30 tons om dagen eller med mere end 4 containere med et samlet volumen på mindst 30 m³, bortset fra anlæg omfattet af listepunkt 5.1 d i bilag 1 til bekendtgørelse om godkendelse af listevirksomhed eller listepunkt K 211 i bilag 2 til bekendtgørelse om godkendelse af listevirksomhed."

4.1.3 BREF

Vilkårene er stillet med baggrund i Bekendtgørelse om standardvilkår i godkendelse af listevirksomhed BEK nr. 1474 af 12/12/2017.

Standardvilkårene følger BAT betingelserne, så der stille ikke yderlige krav til BAT.

4.1.3 Revurdering

Virksomhedens miljøgodkendelser er under revision, for at sikre at virksomheden indrettes og drives i overensstemmelse med gældende krav i deponeringsbekendtgørelsen og standartvilkårsbekendtgørelsen.

4.1.4 VVM-bekendtgørelsen

Ansøgningen er omfattet af bilag 2 punkt 13 a i Bekendtgørelse af lov om miljøvurdering af planer og programmer og af konkrete projekter (VVM) LBK nr. 448 af 10/05/2017:

Bilag 2 punkt 13 a)

"Ændringer eller udvidelser af projekter i bilag 1 eller nærværende bilag, som allerede er godkendt, er udført eller er ved at blive udført, når de kan have væsentlige skadelige indvirkninger på miljøet (ændring eller udvidelse, som ikke er omfattet af bilag 1)".

Miljøstyrelsen har på baggrund af en VVM-screening vurderet, at projektet ikke vil kunne påvirke miljøet væsentligt og derfor ikke er VVM-pligtig. Der er den 22. juni 2018 truffet særskilt afgørelse herom.

Afgørelsen er begrundet med, at mellemoplaget og omlastning af isomix, glas og flasker samt rent træ er i overensstemmelse med gældende lokalplan, og at mellemoplag og omlastning i disse størrelsesordner ikke vil give anledning til væsentlig øgede emissioner af stoffer eller støv udledt til atmosfæren, støj- og lugtgener, og ikke vil påvirke grundvandet, vandområderne, skade Natura 2000 områder og bilag IV arter i området.

4.1.5 Habitatdirektivet

Nærmeste Natura 2000 område er Udby Vig, som er beliggende 8,5 km væk i luftlinje. Det er Miljøstyrelsens vurdering, at mellemoplagen og håndtering af disse ikke kan påvirke Udby Vig.

4.2 Øvrige gældende godkendelser og påbud

Ud over denne godkendelse gælder følgende godkendelser fortsat:

- Revurderet miljøgodkendelse af 30. september 2005, for Audebo Affaldsdeponi.
- Holbæk Kommunes afgørelse af 29. maj 2008 om ikke godkendelsespligt for etablering af 2 nye celler.
- Holbæk Kommunes afgørelse af 15. december 2008 om sikkerhedsstillelsesvilkår for celle 5 og 7.
- Afgørelse af 28. december 2010 om anlægsklassificering af deponeringsanlægget ved Audebo.
- Påbud af 29. juni 2012 om ændring af positivliste for affald, der modtages på Audebo affaldsdeponi.
- Accept af 15. marts 2013 om optagelse af restprodukt, bioaske fra Hvidebæk Fjernvarme, på Audebo Deponi positivliste (celle for blandet affald).
- Afgørelse af 23. april 2013 om revurdering af monitoringsprogram for Audebo Affaldsdeponi.
- Påbud af 13. september 2013 om ændring af positivliste for affald der modtages på Audebo Affaldsdeponi.
- Miljøgodkendelse af 20. december 2013 af sorteringsplads på Audebo Affaldsdeponi, Hagesholmvej 7, 4532 Gislunge.
- Miljøgodkendelse af 14. januar 2014: Vilkårsændring af drifts- og åbningstiden på Audebo Affaldsdeponi.
- Afgørelse af 15. december 2014 om ændring af positivliste ved tilføjelse af ny affaldstype til positivlisten for Audebo Affaldsdeponi.
- Miljøgodkendelse af 17. august 2017 af udvidelse af enhed 7 med celle 7b.

4.3 Tilsyn med virksomheden

Miljøstyrelsen er tilsynsmyndighed for virksomheden. Dog er Holbæk Kommune tilsynsmyndighed for så vidt angår bortskaffelse af affald samt afledningen af spildevandet til det kommunale spildevandsrensaneanlæg.

4.4 Offentliggørelse og klagevejledning

Offentliggørelse

Miljøstyrelsens afgørelse annonceres og offentliggøres udelukkende digitalt. Materialet kan tilgås på www.mst.dk. Offentligheden har adgang til sagens øvrige oplysninger med de begrænsninger, der følger af lovgivningen.

Klage

Følgende har mulighed for at klage over afgørelsen til Miljø- og Fødevarerklagenævnet:

- ansøgeren
- enhver, der har en individuel, væsentlig interesse i sagens udfald
- kommunalbestyrelsen
- Styrelsen for patientsikkerhed
- landsdækkende foreninger og organisationer i det omfang, de har klageret over den konkrete afgørelse, jf. miljøbeskyttelseslovens §§ 99 og 100
- lokale foreninger og organisationer, der har beskyttelse af natur og miljø eller rekreative interesser som hovedformål, og som har ønsket underretning om afgørelsen

Hvis du ønsker at klage over denne afgørelse, kan du klage til Miljø- og Fødevareklagenævnet. Du klager via Klageportalen, som du finder et link til på forsiden af www.nmkn.dk. Klageportalen ligger også på www.borger.dk og www.virk.dk. Du logger på www.borger.dk eller www.virk.dk, ligesom du plejer, typisk med NEM-ID.

Klagen sendes gennem Klageportalen til den myndighed, der har truffet afgørelsen. En klage er indgivet, når den er tilgængelig for myndigheden i Klageportalen. Når du klager, skal du betale et gebyr, som er på 900 kr. for private og 1800 kr. for virksomheder og organisationer. Du betaler gebyret med betalingskort i Klageportalen.

Du kan læse mere om gebyrordningen og klage på Miljø- og Fødevareklagenævnets hjemmeside (<http://nmkn.dk/klage/>).

Miljø- og Fødevareklagenævnet skal som udgangspunkt afvise en klage, der kommer uden om Klageportalen, hvis der ikke er særlige grunde til det. Hvis du ønsker at blive fritaget for at bruge Klageportalen, skal du sende en begrundet anmodning til den myndighed, der har truffet afgørelse i sagen. Myndigheden videresender herefter anmodningen til Miljø- og Fødevareklagenævnet, som træffer afgørelse om, hvorvidt din anmodning kan imødekommes.

Klagen skal være modtaget senest den 20. juli 2018.

Betingelser, mens en klage behandles

Virksomheden vil kunne udnytte afgørelsen, mens Miljø- og Fødevareklagenævnet behandler en eventuel klage, medmindre nævnet bestemmer noget andet. Udnyttes afgørelsen, indebærer dette dog ingen begrænsning i Miljø- og Fødevareklagenævnets mulighed for at ændre eller ophæve afgørelsen.

Orientering om klage

Hvis Miljøstyrelsen får besked fra Klageportalen om, at der er indgivet en klage over afgørelsen, orienterer Miljøstyrelsen virksomheden herom.

Miljøstyrelsen orienterer ligeledes virksomheden, hvis Miljøstyrelsen modtager en klage over afgørelsen fra en klager, som efter anmodning til Miljø- og Fødevareklagenævnet er blevet fritaget for at klage via Klageportalen.

Herudover orienterer Miljøstyrelsen ikke virksomheden.

Søgsmål

Hvis man ønsker at anlægge et søgsmål om afgørelsen til domstolene, skal det ske senest 6 måneder efter, at Miljøstyrelsen har meddelt afgørelsen.

4.5 Liste over modtagere af kopi af afgørelsen

Holbæk Kommune, post@holb.dk

Danmarks Naturfredningsforening, dn@dn.dk, CVR. nr. 6080 4214

Friluftsrådet, Kredsformanden, sydvest@friluftsradet.dk, CVR. nr. 5623 0718

BILAG

Bilag A: Kort over virksomhedens beliggenhed

Bilag B: Virksomhedens omgivelser temakort med lokalplaner for området

Bilag C Kort med placering af oplag for rent træ

Bilag D: Lovgrundlag – Referenceliste

Bilag E: Liste over sagens akter

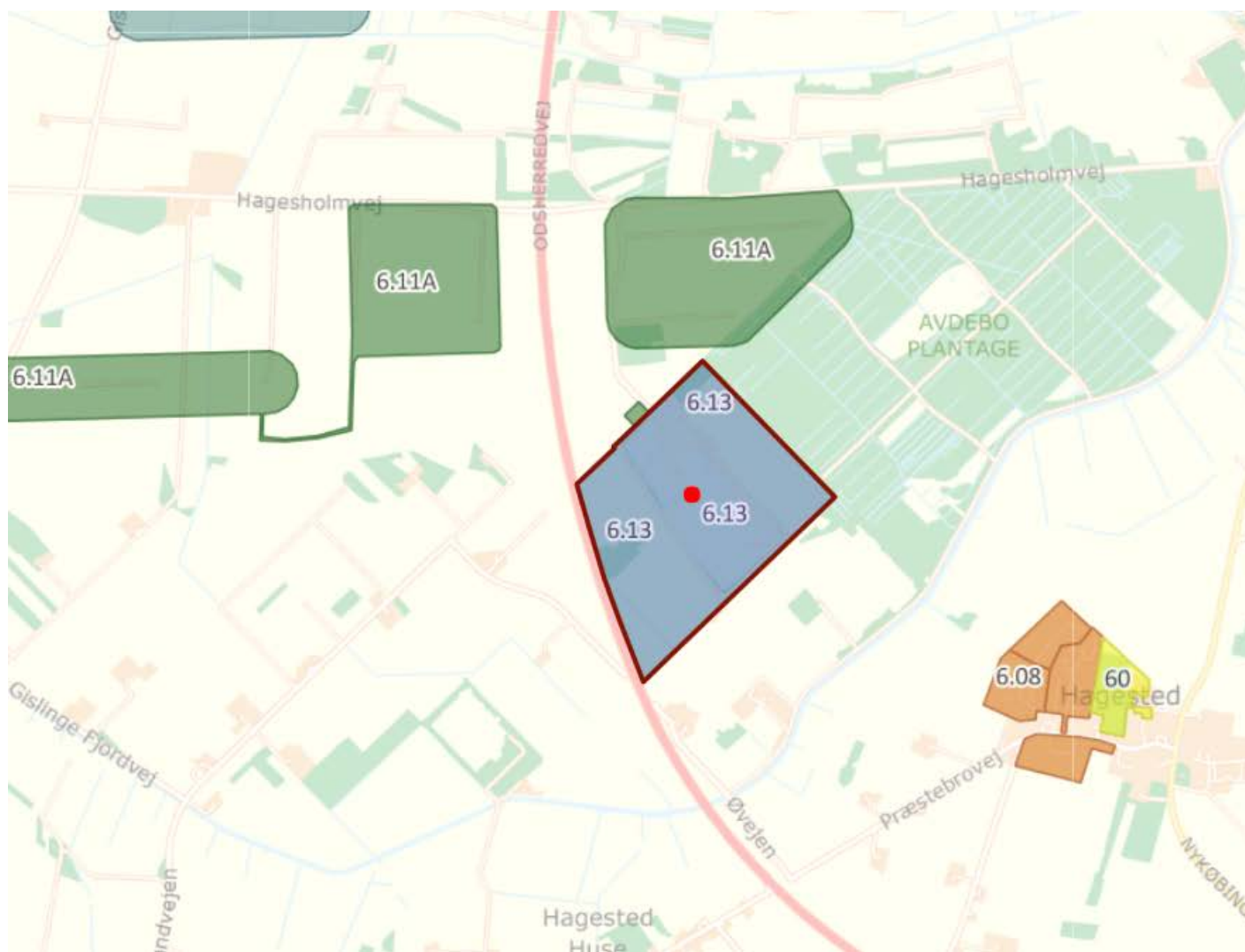
Bilag F: Ansøgning om miljøgodkendelse/miljøteknisk beskrivelse

5. BILAG

Bilag A: Kort over virksomhedens beliggenhed

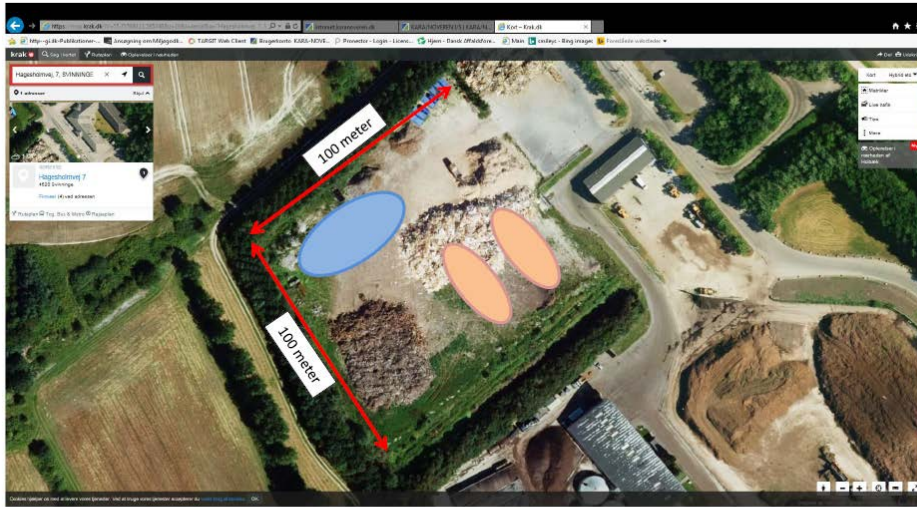


Bilag B: Virksomhedens omgivelser (temakort)



Bilag C kort med placering af oplag for rent træ glas, flsker og isomix

Audebo Miljøcenter – Hagesholmvej 7 - oplag og neddeling af rent træ.



Det grusbelagte areal, der ansøges anvendt til oplag og neddeling af rent træ, er lidt over 100 x 100 meter.

Rent træ aflæsses i bunke markeret som blå oval. Bunken bliver løbende neddelte.

Efter neddeling lægges det neddelte rene træ i en bunke på max. 1.000 m³ – ca. 40 x 10 x 2½ meter - markeret som orange oval. Derefter påbegyndes oplægning i ny bunke med neddelte træ, mens der tages fra den "gamle" bunke for bortkørsel.

Der ansøges om tilladelse til oplag og neddelte mængde på i alt max. 4.000 ton.

Der opretholdes til hver en tid et friareal rundt om og mellem bunkerne på minimum 5 meter !



Placering af båse til isomix samt glas/flsker

Bilag D: Lovgrundlag – Referenceliste

Lovbekendtgørelse nr. 448 af 10. maj 2017 om miljøvurdering af planer og programmer og af konkrete projekter (VVM).

Bekendtgørelse om standardvilkår i godkendelse af listevirksomhed BEK nr. 1474 af 12/12/2017.

Godkendelsesbekendtgørelsen, Bekendtgørelse om godkendelse af listevirksomhed. BEK nr. 1458 af 12/12/2017.

Miljøbeskyttelsesloven, Bekendtgørelse af lov om miljøbeskyttelse LBK nr. 966 af 23/06/2017.

Bekendtgørelse om udpegning og administration af internationale naturbeskyttelsesområder samt beskyttelse af visse arter, nr. 926 af 27. juni 2016.

Bekendtgørelse nr. 439 om fastlæggelse af miljømål for vandløb, søer overgangsvande, kystvand og grundvand.

Bilag E: Vestsjællands Brandvæsen brændmæssig godkendelse



Kara/Noveren
Hagesholmvej 7
4520 Svinninge

DATO
03. oktober 2017

SAGSNR.
326-2017-34379

Cc: Byggeafdelingen Holbæk Kommune

Brændmæssig godkendelse til brandbart oplag

Denne tilladelse er givet jf. Tekniske forskrifter for træbearbejdning og træoplæg – plastforarbejdning og plastoplæg, korn og foderstofvirksomheder, - fremstilling og oplagring af mel, visse brandfarlige virksomheder og oplag med de seneste ændringer (herefter benævnt som TF-Visse), iht. forskriftens punkt 15.1.3.g.

Følgende dokumenter danner grundlag for Vestsjællands Brandvæsens afgørelse:

- Mail af 27. juli 2017
- Møde på KARA/NOVEREN den 17. august 2017

Vestsjællands Brandvæsen kan herved meddele tilladelse til KARA/NOVEREN, Hagesholmvej 7, 4520 Svinninge, må opbevare brandbart oplag af rent træ samt neddelt rent træ på mere end 1000 m³

Tilladelsen meddeles under forudsætning af, at nedenstående vilkår overholdes:

Tilladelsen kan senere tilbagekaldes, hvis dette viser sig påkrævet af sikkerhedsmæssige hensyn jf. TF-visse pkt. 10.4.

Hvis ikke tilladelsen benyttes inden 1 år, anses den som bortfaldet.

Almene krav

Bygninger og arealer i det fri med brandfarlige virksomheder og oplag skal placeres, indrettes og benyttes på en sådan måde, at risikoen for, at brande opstår, at brande breder sig, at personskade finder sted, og at store værdier ødelægges, formindskes mest muligt, samt således, at der bliver forsvarlige muligheder for brandvæsenets rednings- og slukningsarbejde jf. TF-visse pkt. 1.2.

Skiltning og lignende skal være i overensstemmelse med de af arbejdsministeriet udsendte bekendtgørelser om sikkerhedsskiltning jf. TF-visse pkt. 1.2.5.

Vestsjællands Brandvæsen vurderer at krav om brandhaner eller branddam, er opfyldt

VESTSJÆLLANDS BRANDVÆSEN

Rynkevangen 12, 4400 Kalundborg | Tlf. 59 53 47 00 | E-mail: vsbv@vsbv.dk

HOLBÆK KALUNDBORG LEJRE ODSHERRED SORØ | VSBV.DK



(branddam/sø uden for området samt hydranter på området) jf. TF-visse pkt. 8.1.1

Disse tekniske forskrifter indeholder alene brandmyndighedens krav i medfør af brandlovgivningen. Der kan derfor i medfør af anden lovgivning fremsættes krav af andre myndigheder (f.eks. direktoratet for arbejdstilsynet og miljømyndigheden) jf. TF-visse pkt. 1.2.6.

Lagerafsnit i det fri:

For sådanne oplag gælder:

- I. Oplag skal opdeles i enheder af en sådan størrelse og med en sådan geometri, at der under hensyntagen til vandforsyningen, det kommunale redningsberedskabs brandslukningsmateriel samt eventuelt materiel på oplagspladsen er forsvarlige slukningsmuligheder.
*Jf. det ansøgte opdeles bunker i på 40 x 10 x 2½ meter dog maksimalt 1.000 m³
Den maksimale mængde på oplaget og neddelte mængder er på 4.000 ton.*
- II. De enkelte enheder skal være placeret med en indbyrdes afstand og i forhold til omgivelserne, således at risikoen for, at brande opstår, at brande breder sig, at skade på personer, ejendom og miljø finder sted, at store værdier ødelægges, og at der i forbindelse med brand opstår anden skade, formindskes mest muligt, samt at der sikres forsvarlige rednings- og slukningsmuligheder.
*Der skal opretholdes et friareal på minimum 5 m i mellem og rundt bunkerne.
Afstandskrav til bygning er 7,5 m
Det brandbare oplag har et afstands krav på mindst 5 m til naboskel samt vej- og stimidte jf. TF-Visse 7.1.3*
- III. Der skal føres egenkontrol efter kommunalbestyrelsens (redningsberedskabets) bestemmelser. Der skal føres logbog over egenkontrollen. Logbogen skal opbevares på virksomheden i minimum 5 år og forevises på forlangende ved brandsyn.
- IV. Oplag af brændbart affald er ikke omfattet af punkterne 15.7 – 15.9. Dog skal oplagspladsens friarealer holdes frie og ryddelige, herunder skal let antændelig vegetation fjernes. Parkering af motorkøretøjer skal ske således, at risikoen for at en brand opstår og risikoen for brandspredning minimeres mest muligt. Kommunalbestyrelsen (redningsberedskabet) kan bestemme, at der skal opsættes tydelige og holdbare skilte med forbud mod rygning og brug af åben ild.
Jf. TF-visse 15.4 c

Stedet er underlagt reglerne om brandsyn jf. bekendtgørelse 1000 af den 29. juni 2016 og der vil blive foretaget brandsyn, hvert andet år.

VESTSJÆLLANDS BRANDVÆSEN

Rynkevangen 12, 4400 Kalundborg | Tlf. 59 53 47 00 | E-mail: vsbv@vsbv.dk

HOLBÆK KALUNDBORG LEJRE ODSHERRED SORØ | VSBV.DK

Bilag F: Ansøgning om miljøgodkendelse

Ansvarlig myndighed

Miljøstyrelsen
Sagsnummer: MST-1270-02321

Tilknyttet myndighed

Holbæk Kommune

Indsendt af

Lena Hjalholt
Håndværkervej 70
4000 Roskilde
E-mail: lhh@karanoveren.dk
Telefon 46347793
CVR / RID CVR:13507406-RID:56917221

Indsendt: 05-12-2017 14:29
BOM-nummer: MaID-2017-1430
Indsendelse nr.: 2
Fase: Myndighedens behandling

Ansøgning for Miljøgodkendelse/ansøgning

Projekt: Hagesholmvej 7, 4520 Svinninge
Klassifikation: Ingen klassifikationer
Ansøgningstyper Miljøgodkendelse/ansøgning af ny virksomhed eller udvidelse af eksisterende virksomhed

Sted(er)

Virksomheder Kara / Noveren I/S, CVR: 13507406, P-nr.: 1014181969
Adresser Hagesholmvej 7, 4520 Svinninge

Ansøgere

Lena Hjalholt
Håndværkervej 70
4000 Roskilde
E-mail: lhh@karanoveren.dk
Telefon: 46347793

Indholdsfortegnelse

Samlet oversigt over bilag i indsendelsen	1
Oversigt over dokumentation pr. fase	1
◦ Som del af ansøgningen (Se tidligere indsendelse)	1
Ændringer i ansøgningen	2
◦ Dokumentationskrav	2
◦ Dokumentation	4
Bygningsmæssige ændringer/udvidelser	4
Til- og frakørselsforhold	4
Belægning og indretning af udendørs arealer ved oplagring og rekonditionering	5
Spildevand: Oplysning om, hvor spildevand ønskes afledt til	5
VVM - Karakteristika for driftsfasen og anlægsperioden	5
Tidligere indsendelser	6

Samlet oversigt over bilag i indsendelsen

Bilag med versionskode

Refereret fra

[Audebo Miljøcenter - område for neddeling og oplag af rent træ - samt båse til Isomix og glas-flasker.docx](#)

SHA1:D45CA93342FA6340BBA36937571074DA9E3DCA1E

Belægning og indretning af udendørs arealer ved oplagring og rekonditionering

Oversigt over dokumentation pr. fase

Som del af ansøgningen (Se tidligere indsendelse)

Den dokumentation der skal vedlægges ansøgningen når den indsendes.

Dokumentation fra denne fase er kun inkluderet i indsendelsen, hvis der er ændringer i forhold til tidligere indsendelser.

Udfyldt	Obligatorisk	Bilag	Dokumentation
x			Angiv CVR og P-nummer
x			Ansøger og ejerforhold
x	x		Vælg listebetegnelse for virksomhedens aktiviteter
x			Forholdet til VVM
			Oplysninger om væsentlige miljøforhold
x			Beskriv det ansøgte projekt
x			Er din virksomhed en risikovirksomhed?
x			Midlertidige aktiviteter
x			Bygningsmæssige ændringer/udvidelser
x		x	Oversigtsplan af virksomhedens placering
x			Virksomhedens driftstid
x			Til- og frakørselsforhold
x		x	Tegninger over virksomhedens indretning
x		x	Tegninger over oplagets indretning
x		x	Virksomhedens produktionskapacitet og råvareforbrug
x			Virksomhedens procesforløb
x			Oplysninger om energianlæg
x			Driftsforstyrrelser og uheld
x		x	Belægning og indretning af udendørs arealer ved oplagring og rekonditionering
x		x	Affald til modtagelse ved oplagring og rekonditionering
x			Virksomhedens produktion- oplagring og rekonditionering
x			Oplysninger om valg af den bedste tilgængelige teknik (BAT)
x			Forslag til generelle vilkår
x			Forslag til vilkår til indretning og drift
x			Tegninger med placering og nummerering af virksomhedens luftafkast
x			Luftudledning fra hvert afkast
x			Emission fra diffuse kilder

x		Emission der afviger fra normal drift
x		Beregning af afkasthøjder
x		Luftafkast fra oplag
x		Forslag til vilkår for luftforurening
x	x	Tegninger over spildevandsforhold og befæstede arealer
x		Tegninger af oplagets spildevandsforhold
x		Spildevand: Oplysning om, hvor spildevand ønskes afledt til
x		Spildevand: Tilslutning til kloak, oplysninger om oprindelse og vandmængde
x		Spildevand: Tilslutning til kloak, indholdsstoffer
		Forslag til vilkår for spildevand ved afledning fra virksomhed
x		Placering af virksomhedens støj- og vibrationskilder
x		Støj- og vibrationskilder
x		Støj- og vibrationskilder
x		Støj- og vibrationsdæmpende foranstaltninger
x		Beregning af samlede støjniveau
		Forslag til vilkår for støj
x		Affald - sammensætning og mængde
x		Affald - håndtering og opbevaring
x		Forslag til vilkår for affald
x		Tegninger over placering af råvarer, hjælpestoffer og affald
x	x	Tegninger over oplagets indretning
x		Beskyttelse af jord og grundvand
x		Basistilstandsrapport
x		Forslag til vilkår for jord og grundvand
x		Forslag til vilkår og egenkontrol
x		Forslag til standard vilkår for egenkontrol
x		Driftsforstyrrelser og uheld
x		Foranstaltninger ved virksomhedens ophør
x		Ikke-teknisk resume
x		VVM - Arealanvendelse
x		VVM - Karakteristika for driftsfasen og anlægsperioden
x		VVM - Miljøforhold
x		VVM - Forhold til BREF
x		VVM - Projektets placering
		Andre relevante oplysninger
		Øvrige forhold

Ændringer i ansøgningen

Dokumentationskrav

Titel	Fase	Ændring
Angiv CVR og P-nummer	Ansøgning	ændret

Ansøger og ejerforhold	Ansøgning	ændret
Vælg listebetegnelse for virksomhedens aktiviteter	Ansøgning	ændret
Bygningsmæssige ændringer/udvidelser	Ansøgning	ændret
Oversigtsplan af virksomhedens placering	Ansøgning	ændret
Tegninger over oplagets indretning	Ansøgning	ændret
Virksomhedens produktionskapacitet og råvareforbrug	Ansøgning	ændret
Virksomhedens procesforløb	Ansøgning	ændret
Oplysninger om energianlæg	Ansøgning	ændret
Driftsforstyrrelser og uheld	Ansøgning	ændret
Belægning og indretning af udendørs arealer ved oplagring og rekonditionering	Ansøgning	ændret
Affald til modtagelse ved oplagring og rekonditionering	Ansøgning	ændret
Virksomhedens produktion- oplagring og rekonditionering	Ansøgning	ændret
Oplysninger om valg af den bedste tilgængelige teknik (BAT)	Ansøgning	ændret
Forslag til generelle vilkår	Ansøgning	ændret
Forslag til vilkår til indretning og drift	Ansøgning	ændret
Tegninger med placering og nummerering af virksomhedens luftafkast	Ansøgning	ændret
Luftudledning fra hvert afkast	Ansøgning	ændret
Emission fra diffuse kilder	Ansøgning	ændret
Emission der afviger fra normal drift	Ansøgning	ændret
Beregning af afkashøjder	Ansøgning	ændret
Luftafkast fra oplag	Ansøgning	ændret
Forslag til vilkår for luftforurening	Ansøgning	ændret
Tegninger over spildevandsforhold og befæstede arealer	Ansøgning	ændret
Tegninger af oplagets spildevandsforhold	Ansøgning	ændret
Spildevand: Oplysning om, hvor spildevand ønskes afledt til	Ansøgning	ændret
Forslag til vilkår for spildevand ved afledning fra virksomhed	Ansøgning	ændret
Placering af virksomhedens støj- og vibrationskilder	Ansøgning	ændret
Støj- og vibrationskilder	Ansøgning	ændret
Støj- og vibrationskilder	Ansøgning	ændret
Støj- og vibrationsdæmpende foranstaltninger	Ansøgning	ændret
Beregning af samlede støjniveau	Ansøgning	ændret
Forslag til vilkår for støj	Ansøgning	ændret
Affald - sammensætning og mængde	Ansøgning	ændret
Affald - håndtering og opbevaring	Ansøgning	ændret
Forslag til vilkår for affald	Ansøgning	ændret
Tegninger over placering af råvarer, hjælpestoffer og affald	Ansøgning	ændret
Tegninger over oplagets indretning	Ansøgning	ændret
Beskyttelse af jord og grundvand	Ansøgning	ændret
Basistilstandsrapport	Ansøgning	ændret
Forslag til vilkår for jord og grundvand	Ansøgning	ændret
Forslag til vilkår og egenkontrol	Ansøgning	ændret
Forslag til standard vilkår for egenkontrol	Ansøgning	ændret

Driftsforstyrrelser og uheld	Ansøgning	ændret
Foranstaltninger ved virksomhedens ophør	Ansøgning	ændret
Ikke-teknisk resume	Ansøgning	ændret
VVM - Arealanvendelse	Ansøgning	ændret
VVM - Karakteristika for driftsfasen og anlægsperioden	Ansøgning	ændret
VVM - Miljøforhold	Ansøgning	ændret
VVM - Forhold til BREF	Ansøgning	ændret
VVM - Projektets placering	Ansøgning	ændret

Dokumentation

Titel	Fase	Ændring
Bygningsmæssige ændringer/udvidelser	Ansøgning	ændret
Belægning og indretning af udendørs arealer ved oplagring og rekonditionering	Ansøgning	ændret
Spildevand: Oplysning om, hvor spildevand ønskes afledt til	Ansøgning	ændret
VVM - Karakteristika for driftsfasen og anlægsperioden	Ansøgning	ændret

Bygningsmæssige ændringer/udvidelser

Formularfelt	Udfyldt værdi
Kræver det ansøgte bygnings- eller anlægsmæssige udvidelser eller ændringer?	Nej [Kode: false]
Startdato for bygge- anlægsarbejde.	
Slutdata for bygge- anlægsarbejde.	
Ansøges om fremtidige udvidelser/ændringer, der opstartes senere?	Nej [Kode: false]
Hvis ja, beskriv eller vedlæg dokumentation for de planlagte ændringer og udvidelser. Husk det forventede starttidspunkt.	Rent træ ønskes neddelte og omlastet på Audebo Miljøcenter, jfr. Regeringens ressourcestrategi, hvor rent træ til genanvendelse er højt prioriteret. Omlastning af Isomix og glas er ønskede nye tiltag, hvortil der etableres flytbare båse i betonklodser, hvilket ikke kræver byggetilladelse.
Angiv startdato for virksomhedens drift eller idriftsættelse af ansøgte ændringer.	
Eventuelle yderligere bemærkninger	Det ansøgte idriftsættes så snart tilladelse foreligger.

Til- og frakørselsforhold

Redegørelse:

Til- og frakørsel vil ske via Hagesholmvej som al anden trafik til Audebo Miljøcenter.

Rent træ modtages og bortkøres allerede idag uden problemer, ca. 2.500 tilkørte containere (ikke-neddelt fraktion) og ca. 665 frakørsler (neddelte fraktion) om året (ved 20.000 ton om året).

Isomix vil (ved 1.000 ton om året) medføre ca. 140 tilkørte containere og ca. 40 frakørsler om året.

Glas/flasker vil (ved 2.600 ton om året) medføre ca. 325 tilkørte containere og ca. 105 frakørsler om året.

Tilkørsler sker som oftest med hængetræk, hvor der på forvogn eller hænger er container med andre fraktioner, som også skal afleveres på Audebo Miljøcenter (haveaffald, stort brændbart eller deponiaffald fra genbrugspladserne). Antallet af tilkørsler for de ansøgte fraktioner kan derfor ikke angives særskilt.

Frakørsel sker altid i hele hængetræk med fuldt læs på både forvogn og hænger.

Belægning og indretning af udendørs arealer ved oplagring og rekonditionering

Formularfelt	Udfyldt værdi
Beskriv virksomhedens indretning som forklaring til tegningerne.	Isomix og glas/flasker opbevares på asfalteret areal. Rent træ neddeles og opbevares på grusbelagt areal. Afløbssystemet for regnvand fra begge arealer er koblet til afløb til Perkolattanken.
Hvilken belægning anvendes på områder til opbevaring og håndtering af jern- og metalkrot og andet affald, der kan afgive olie eller væsker o.lign?	
Hvilken belægning anvendes på områder til opbevaring og håndtering af jern- og metalkrot, der ikke kan afgive olie?	
Hvilken belægning anvendes på områder til opbevaring og håndtering af blandet bygnings- og nedrivningsaffald?	
Hvilken belægning anvendes på områder til neddeling eller opskæring af jern- og metalkrot?	
Hvilken belægning anvendes på områder for påfyldning af og aftapning fra tanke med fyringsolie og motorbrændstof.	
Hvilken belægning anvendes på områder til oplagspladser for spildolie og andet farligt affald?	
Hvilken belægning anvendes på pladser til oplag og omlæsning af slam og andet organisk affald?	
Hvilken belægning anvendes på vaskepladser for materiel?	
Oplys om indretning for gulve, befæstede eller impermeable udendørs arealer	
Eventuelle yderligere bemærkninger	

Bilag

[Audebo Miljøcenter - område for neddeling og oplag af rent træ - samt båse til Isomix og glas-flasker.docx](#)

Spildevand: Oplysning om, hvor spildevand ønskes afledt til

Formularfelt	Udfyldt værdi
Er der spildevand, der skal afledes til kloaksystemet?	Nej [Kode: false]
Er der spildevand, der udledes direkte til vandløb, søer, havet?	Nej [Kode: false]
Er der spildevand, der afledes på en anden måde?	Nej [Kode: false]
Angiv hvilken anden afledningsform der benyttes	
Afledes der kølevand fra virksomheden?	Nej [Kode: false]
Eventuelle yderligere bemærkninger	Der vil kun forekomme regnvand fra arealerne til oplag af rent træ, Isomix og glas. Regnvand fra arealerne afledes til perkolattank.

VVM - Karakteristika for driftsfasen og anlægsperioden

Formularfelt	Udfyldt værdi
Angiv anlægsperioden	
Angiv vandmængde i anlægsperioden	Ingen
Angiv affaldstype og mængder i anlægsperioden	Ingen
Angiv spildevandsmængde og type i anlægsperioden	Ingen
Angiv håndtering af regnvand i anlægsperioden	Regnvand afledes til perkolattank.
Råstoffer – oplys om type og mængde i driftsfasen	Ingen
Mellemprodukter – oplys om type og mængde i driftsfasen	Ingen
Færdigvarer – oplys om type og mængde i driftsfasen	Ingen
Vand – mængde i driftsfasen	Ingen
Angiv håndtering af regnvand i driftsperioden	Overfladevand afledes til perkolattank.
Er der behov for belysning, som i aften og nattetimer vil kunne oplyse naboarealer og omgivelserne?	Nej [Kode: false]
Hvis ja, angiv og begrund omfanget	
Forudsætter projektet etablering af selvstændig vandforsyning?	Nej [Kode: false]
Eventuelle yderligere bemærkninger	

Tidligere indsendelser

Indsendt dato	Fase	Fil
31-07-2017 12:55	Ansøgning	https://dokument.bygogmiljoe.dk/ansoegningbilag/b2b8d9c6-6535-4c28-8b38-1e39d9a8663a