

§16a-miljøgodkendelse på husdyrbruget på adressen Lervangvej 16, 6950 Ringkøbing
15. juli 2024

Returadresse
Land, By og Kultur – Land og Vand
Smed Sørensens Vej 1, 6950 Ringkøbing

**NATURENS
RIGE**

Sagsbehandler:
Anne-Marie Gintberg

Direkte telefon
9974 1527
E-post
Anne-
marie.gintberg@rksk.dk

Dato
15. juli 2024
Sagsnummer
23-022054

Ejer af husdyrbruget på
Lervangvej 16
6950 Ringkøbing

Miljøgodkendelse

gældende for husdyrbruget på adressen
Lervangvej 16, 6950 Ringkøbing



Virksomhedens art:	Kvægbrug, ikke IE-Brug
Matrikel nr.:	21a, Degneboligen, Ølstrup m.fl.
Betegnelse:	Husdyrbrug omfattet af § 16 a i husdyrbrugloven
Tilsynsmyndighed:	Ringkøbing-Skjern Kommune
Kvalitetssikret af:	Berith Bressendorff

Indholdsfortegnelse

Stamblad:	4
Oplysninger om husdyrbruget:	4
Meddelelse af miljøgodkendelse	5
Baggrund og kort resumé	5
Biaktiviteter	5
Afgørelsen	5
Vilkår for miljøgodkendelsen	8
Generelt	8
Nye og renoverede stalde	8
Godkendte stalde, produktioner og miljøteknologier	9
Beholdere til flydende husdyrgødning	10
Beskyttelse af jord, grundvand og overfladevand	10
Beskyttelse i forhold til naboer	11
Tilsyn, kontrol og egenkontrol	13
Uheld og risici	13
Bedst tilgængelige teknik / Renere teknologi	14
Ophør	14
Formalia	14
Lovgrundlag	14
Høring og offentliggørelse	15
Klagevejledning	15
Udnyttelse, kontinuitet og revurdering	16
Miljøkonsekvensrapport	20
Krav til miljøkonsekvensrapport	20
Gennemgang af miljøkonsekvensrapport	20
Miljøvurderingen	21
Erhvervsmæssigt nødvendig for ejendommens drift som landbrugsejendom.	21
Beskrivelse af husdyrbruget	21
Lokalisering	26
Forbudszoner	26
Afstandskrav	27
Beskyttelseslinjer	27

Samlet vurdering af lokalisering.....	27
Påvirkning af landskab	28
Værdifulde kulturmiljøer	28
Bevaringsværdige landskaber:	28
Samlet vurdering af påvirkningen af landskab	29
Påvirkning af vilde planter og dyr.....	30
Ammoniak påvirkning af natur	30
Påvirkning af bilag IV-arter	33
Samlet vurdering af påvirkningen af vilde planter og dyr	35
Påvirkning af jord, grundvand og overfladevand.....	35
Samlet vurdering af påvirkningen af jord, grundvand og overfladevand.....	41
Påvirkning af naboer	41
Lugt	41
Støj og rystelser.....	44
Lys.....	45
Fluer og skadedyr.....	45
Støv.....	45
Transport.....	46
Samlet vurdering af påvirkning af nabogener.....	47
Anvendelse af BAT (bedste tilgængelige teknik).....	47
Anvendelse af bedste teknik til reduktion af ammoniakemissionen.....	47
Alternative løsninger	50
0-alternativ	50
Egenkontrol.....	51
Konklusion	51
Bilag 1: Bygningsoversigt	52
Bilag 2: Afløbsplan	53
Bilag 3: Adresser inden for konsekvensradius.....	54
Bilag 4: Natur	55
Bilag 5: Affald sorteres i de lovpligtige affaldstyper	56
Bilag 6: Beplantning der skal bibeholdes og vedligeholdes.	57
Bilag 7: Område med indbygget støberisand der er kortlagt på Vidensniveau 2.	58
Bilag 8: Områder med udsprinkling.....	59
Bilag 9. Fradragsareal i Stald 1.....	60

Stamblad:

Bedriftens ejer og driftsansvarlig	Ejer af husdyrbruget på adressen Lervangvej 16, 6950 Ringkøbing
Bedriftens adresse	Lervangvej 16, 6950 Ringkøbing
Bedriftens miljøkonsulent og ansvarlige for miljøkonsekvensrapporten.	Helle Borum Mobil: 29679435 E-mail: hbo@vestjysk.dk
Kommune	Ringkøbing-Skjern Kommune
BFE-nummer	9970077
Bedriftens betegnelse	Husdyrbrug omfattet af § 16a i Bekendtgørelse af lov om miljøgodkendelse m.v. af husdyrbrug
Ansøgning nr.	241239, indsendt d. 25-10-2023, ver. 3

Oplysninger om husdyrbruget:

Stalde og produktioner:

Staldnavn	Staldstørrelse (m ²)	Produktionsareal (m ²)	Dyretype	Staldsystem	Miljøteknologi
Eksisterende staldafsnit					
1. Sengebåsestald	3898	2745	Malkekøer, kvier og stude.	Sengestald med spalter (kanal, bagskyl eller ringkanal)	
4. Opstartsstald / sygebokse	276	217	Kalve, (under 6 mdr.)	Dybstrøelse	
5. Kælvningsafdeling	209	208	Malkekøer, kvier og stude.	Dybstrøelse	
Nye Staldafsnit					
2. Kalvehytter	276	217	Kalve, (under 6 mdr.)	Dybstrøelse	
3. Kalvehytter	86	42	Kalve, (under 6 mdr.)	Dybstrøelse	
Andre nye bygninger					
Ændring af ensilageplads - (flytning mod syd og udvidelse med 1.650 m ²)					

Opbevaringslagre

Navn	Lagertype	Størrelse (m ³)	Overfladeareal (m ²)	Miljøteknologi
Eksisterende opbevaringslagre				
1. Gylletank	Flydende	2.060	485	Anvendes udelukkende til opsamling af vand fra ensilagepladser og vand fra malkerobotter og vask, som udsprinkles.
2. Gylletank	Flydende	4.000	903	Flydelag
3. Gylletank nær Lervangvej 10.	Flydende	2.300	511	Flydelag
Nye opbevaringslagre				
Ingen nye				

Ingen øvrige opbevaringslagre / møddingspladser.

Meddelelse af miljøgodkendelse

Baggrund og kort resumé

Ringkøbing-Skjern Kommune modtog den 25. oktober 2023 en ansøgning om miljøgodkendelse af husdyrbruget beliggende på Lervangvej 16, 6950 Ringkøbing.

Der er ikke tidligere meddelt miljøgodkendelse til husdyrbruget på Lervangvej 16, 6950 Ringkøbing i henhold til husdyrbrugloven §16a.

Kort resumé

Ansøgningen om miljøgodkendelse omfatter hele husdyrbrugets overgang til stipladsmodellen, samt en retslig lovliggørelse af en udvidelse af husdyrbrugets produktionsareal med 259 m² til kalvehytter i tilknytning til de eksisterende bygninger samt ændring af- og udvidelse af ensilagepladsen med 1.650 m².

Biaktiviteter

Part i solceller (energianlæg)

Afgørelsen

Ringkøbing-Skjern Kommune meddeler hermed miljøgodkendelse af husdyrbruget på ejendommen matrikel nr. 21a, Degneboligen, Ølstrup m. fl, beliggende på Lervangvej 16, 6950 Ringkøbing. Afgørelsen meddeles i medfør af § 16a i Husdyrbrugloven og på de angivne vilkår.

Miljøgodkendelsen gælder hele husdyrbruget uden markarealer og omfatter en udvidelse af produktionsarealet på husdyrbruget til opstilling af kalvehytter. Kalvehytterne placeres med tilknytning til eksisterende bebyggelse, på et område som tidligere er godkendt som ensilageplads. Ensilagepladsen godkendes med flytning 20 meter mod syd og med en udvidelse med 1.650 m².

Miljøgodkendelsen gælder hele husdyrbruget og omfatter følgende produktionsarealer i eksisterende staldafsnit og nye staldafsnit:

Staldnavn	Staldstørrelse (m ²)	Produktionsareal (m ²)	Dyretype	Staldsystem	Miljøteknologi
Eksisterende staldafsnit					
1. Sengebåsestald	3898	2745	Malkekøer, kvier og stude.	Sengestald med spalter (kanal, bagskyl eller ringkanal)	
4. Opstartsstald / sygebokse	276	217	Kalve, (under 6 mdr.)	Dybstrøelse	
5. Kælvningsafdeling	209	208	Malkekøer, kvier og stude.	Dybstrøelse	
Nye Staldafsnit					
2. Kalvehytter	276	217	Kalve, (under 6 mdr.)	Dybstrøelse	
3. Kalvehytter	86	42	Kalve, (under 6 mdr.)	Dybstrøelse	
Andre nye bygninger					
Ensilagepladsen flyttes samtidig 20 m. mod syd og udvides med 1.650 m ²					

Afgørelse om miljøgodkendelse sker på baggrund af ansøgning skema nr. 241239, indsendt den 25. oktober 2023, version 3.

Afgørelsen om miljøgodkendelse af husdyrbruget Lervangvej 16, 6950 Ringkøbing meddeles på baggrund af, at Ringkøbing-Skjern Kommune vurderer, at ansøger har truffet de nødvendige foranstaltninger for at forebygge og begrænse forurening ved anvendelse af bedst tilgængelige teknik, og at husdyrbruget i øvrigt kan drives på stedet, uden at påvirke omgivelserne på en måde, som er uforenelig med hensynet til naboer, landskab, natur og miljø.

Der gøres opmærksom på, at alle ændringer af eksisterende afløb som udgangspunkt skal godkendes.

Hvis der er øget areal med tagflader eller befæstede arealer hvor vandet afledes til nedsivning, skal der søges om en nedsivningstilladelse hos Ringkøbing-Skjern Kommune.

Hvis der er øget areal med tagflader eller befæstede arealer med afledning til vandløb, herunder dræn og grøfter, skal der søges om en udledningstilladelse hos Ringkøbing-Skjern Kommune.

Der gøres hermed opmærksom på, at miljøgodkendelsen ikke fritager fra krav om tilladelse, godkendelse, eller dispensation efter anden lovgivning, herunder Museumsloven. Eventuelt byggeri/ombygning må først påbegyndes, når der ligger en særskilt tilladelse til igangsættelse af byggeriet.

Forholdet til museumsloven

Der gøres opmærksom på, at sten og jorddiger, der er omfattet af bestemmelserne i Museumsloven §29a, ikke må beskadiges eller sløjfes uden dispensation fra Ringkøbing-Skjern Kommune.

Der foreligger særlige regler for jordbearbejdning omkring gravhøje bl.a. må der ikke foretages jordbehandling, gødes eller plantes (herunder også juletræer og lignende) inden for en afstand af 2 meter fra højens yderste kant jf. §29 f i museumsloven.

Information om diger og gravhøje kan findes på www.miljoeportal.dk.

Vi anmoder om, at Ringkøbing-Skjern Kommune bliver orienteret, såfremt der sker ændringer i ejerforhold eller af driftsansvarlig.

Vilkår for miljøgodkendelsen

Konkrete bestemmelser i lovgivningen, som er generelt gældende for landbrug, er som hovedregel, ikke nævnt i denne miljøgodkendelse. Miljøgodkendelsen meddeles på de nedenstående vilkår.

Generelt

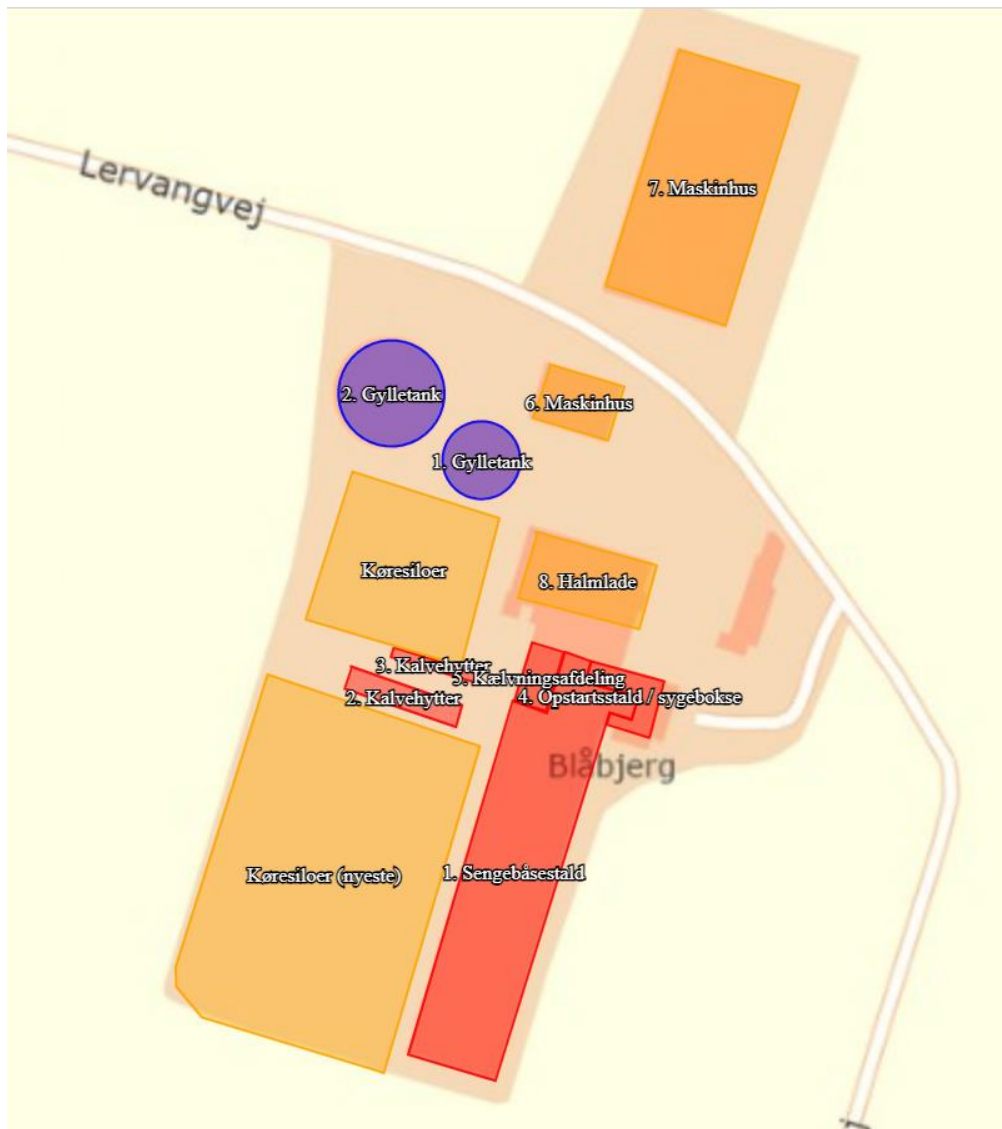
- 1) Husdyrbruget skal placeres, indrettes og drives i overensstemmelse med de oplysninger, der fremgår af ansøgningen og med de eventuelle ændringer, der fremgår af miljøgodkendelsen.
- 2) Godkendelsen skal være udnyttet inden 6 år fra afgørelsen er meddelt. Hvis godkendelsen kun bliver delvist udnyttet bortfalder den del der ikke er udnyttet.
- 3) Udnyttelse anses for, at foreligge når byggeriet faktisk er afsluttet eller ved konstatering af, at det der er truffet afgørelse om, faktisk er gennemført. Se i øvrigt afsnit om udnyttelse, kontinuitet og revurdering i Formalia.
- 4) De vilkår, der vedrører driften, skal være kendt af de ansatte, der er beskæftiget med den pågældende del af driften.
- 5) Drifts-, indretnings-, eller bygningsmæssige ændringer, skal anmeldes til kommunen inden de påbegyndes. Kommunen vurderer, om de aktuelle planer for ændring/udvidelse/renovering kan ske indenfor rammerne af denne miljøgodkendelse.

Nye og renoverede stalde

- 6) Der må opføres 2 områder til kalvehytter. Et område på 276 m², hvor af produktionsarealet udgør 187 m², samt et område på 86 m², hvor af produktionsarealet udgør 42 m². Kalvehytterne etableres med dybstrøelse.

Godkendte stalde, produktioner og miljøteknologier

- 7) Dyreholdet på ejendommen må etableres i de med rødt markerede stalde på kort nedenfor. Indsæt kort fra ansøgning.



- 8) I stalde med dyrehold skal dyretype og staldkategori på arealer der anvendes til produktion være i overensstemmelse med oversigten nedenfor.

Staldnavn	Staldstørrelse (m ²)	Produktionsareal (m ²)	Dyretype	Staldsystem	Miljøteknologi
Eksisterende staldafsnit					
1. Sengebåsestald	3898	2745	Malkekøer, kvier og stude.	Sengestald med spalter (kanal, bagskyl eller ringkanal)	
4. Opstartsstald / sygebokse	276	217	Kalve, (under 6 mdr.)	Dybstrøelse	
5. Kælvningsafdeling	209	208	Malkekøer, kvier og stude.	Dybstrøelse	
Nye Staldafsnit					
2. Kalvehytter	276	217	Kalve, (under 6 mdr.)	Dybstrøelse	
3. Kalvehytter	86	42	Kalve, (under 6 mdr.)	Dybstrøelse	

Beholdere til flydende husdyrgødning

- 9) Gyllebeholder 2 fra 2010 på 4000 m³ må kun indeholde kvæggylle. Gyllebeholdere er omfattet af krav om fast overdækning i form af flydedug/teltoverdækning/betonlåg, hvis gylletypen ændres fra kvæggylle til gødning fra svin, kødædende pelsdyr eller biogasgylle med indhold af gylle fra svin eller kødædende pelsdyr. Overdækning skal godkendes af kommunen.
- 10) Den slørende beplantning vest for gyllebeholder 2 og vest og syd for køresiloer /ensilageplads, skal bibeholdes og vedligeholdes. Se bilag 6.

Beskyttelse af jord, grundvand og overfladevand

- 11) Der skal til beskyttelse af jord, grundvand og overfladevand træffes foranstaltninger som anført i tabellen nedenfor.

Vask af maskiner	Vask af landbrugsmaskiner og redskaber skal ske på fast vaskeplads med bortledning af vaskevandet til opsamlingsbeholder. Alternativt kan vask af landbrugsmaskiner ske på udbringningsarealerne.
------------------	---

Rengøring af arealer	Affald, foderrester, gødningsspild mv. skal fjernes fra befæstede arealer, som har afledning af overfladevand til nedsivning eller recipient.
Vedligeholdelse af anlæg	Afløb, beholdere, pumper og andet, som anvendes til afledning af spildevand, restvand og saftafløb, skal altid være i driftsklar stand. Ændret håndtering af spildevand, restvand og saftafløb skal anmeldes til kommunen.
Håndtering af gylle	Håndtering af gylle skal foregå under opsyn og eventuelt spild skal straks opsamles. Påfyldning af gyllevogne skal ske med vognmonteret pumpe, der har returløb til tanken eller på fast plads med afløb til opsamlingsbeholder.
Opbevaringsanlæg generelt Kompost- og ensilageopbevaring	Opbevaringskapaciteten skal være mindst 9 mdr. Ved etablering af kompost og ensilage i markstakke skal tidspunkt og placering noteres på et kortbilag i driftsjournalen.
Oplag af olie og medicin	Eventuelt spild af olie skal straks opsamles af velegnet absorptionsmateriale – eks. kattegrus. Spildolie skal opbevares på en sådan måde, at der ikke opstår risiko for forurening. Medicin skal opbevares forsvarligt og utilgængeligt for uvedkommende.
Affald	Affald skal opbevares og bortskaffes, efter kommunens til enhver tid gældende affaldsregulativ.

Beskyttelse i forhold til naboer

- 12) Der skal til beskyttelse imod væsentlige nabogener træffes foranstaltninger, som anført i tabellen nedenfor.

Fluer og skadedyr	Der skal på ejendommen foretages effektiv fluebekæmpelse - som minimum i overensstemmelse med de nyeste retningslinjer fra Aarhus Universitet, Institut for Agroøkologi. Opbevaring af foder skal ske på en sådan måde, at der ikke opstår risiko for tilhold af skadedyr (rotter m.v.). På forlangende skal indgås kontrakt med autoriseret rottebekæmpelsesfirma.
Lugt	Der skal til stadighed opretholdes en god staldhygiejne, herunder renholdelse og tørhed på den faste del af staldgulvet, renholdelse for at

	hindre støv- og smudsbelægninger i stalden samt renholdelse af fodringssystem m.v.			
Støj	Husdyrbrugets bidrag til støjbelastningen i omgivelserne må ikke overstige nedenstående værdier, målt ved nabobeboelser, eller deres opholdsarealer.			
	Dag	Tidsrum	db(A)	Midlingstid
	Mandag - fredag	07.00 - 18.00	55	8 timer
	Mandag - fredag	18.00 - 22.00	45	1 time
	Lørdag	07.00 - 14.00	55	7 timer
	Lørdag	14.00 - 18.00	45	4 timer
	Lørdag	18.00 - 22.00	45	1 time
	Søn- og helligdag	07.00 - 22.00	45	1 time
Alle dage	22.00 - 07.00	40	½ time	
Lavfrekvent støj,	Nedenstående grænser er for lavfrekvent støj og infralyd (dB re 20 µPa), målt indendørs. Støjgrænserne gælder for ækvivalentniveauet over et tidsrum på 10 minutter, hvor støjen er kraftigst. Grænserne er gældende for impulsagtig lavfrekvent støj og infralyd. For støj/lydgrænser hvor der ingen impulser forekommer, skal der lægges 5 dB til nedenstående skema.			
	Anvendelse	Tidsrum	A-vægtet lydtryksniveau (10-160 Hz), dB	
	Beboelsesrum	Aften/nat kl. 18.00-07.00	15	
		Dag kl. 07.00-18.00	20	
	Kontorer, undervisnings- og andre støjfølsomme rum	Hele døgnet	25	
	Øvrige rum	Hele døgnet	30	
Måling for lavfrekvent støj skal følge anvisningerne i afsnit 3.4 i Miljøstyrelsens Orientering nr. 9 af 1997 "Lavfrekvent støj, infralyd og Vibrationer i eksternt miljø"				
Vibrationer	Nedenstående grænser er for vibrationer, dB re 10 ⁻⁶ m/s. Vibrationsgrænserne gælder for det maksimale KB-vægtede accelerationsniveau med tidsvægtning Slow.			
	Anvendelse	Tidsrum	Vægtet acc. niv, L _{aw} i dB	
	Boliger i boligområder	Hele døgnet.	75	
	Boliger i blandet bolig/erhvervsområde	Aften/nat kl. 18.00-07.00	75	
		Dag kl. 07.00-18.00	80	
	Institutioner	Hele døgnet	75	
	Erhvervsbebyggelse	Hele døgnet	85	
Ved måling til dokumentation for overholdelse af vibrationsgrænserne, skal anvisningerne i afsnit 4.3 i Miljøstyrelsens Orientering nr. 9 af 1997 "Lavfrekvent støj, infralyd og vibrationer i eksternt miljø" anvendes.				

Kontrol og målinger for støj/vibrationer	<p>Husdyrbruget skal for egen regning dokumentere, at støj- og vibrationsvilkår overholdes, hvis tilsynsmyndigheden finder det påkrævet. Kravet om dokumentation af støjforholdene kan højst fremsættes en gang årligt medmindre den seneste kontrol viser, at vilkårene ikke er overholdte.</p> <p>Måle- og beregningspunkter fastsættes efter nærmere aftale med tilsynsmyndigheden.</p> <p>Hvis de fastsatte støjgrænser overskrides, skal der sammen med rapport om målinger/ beregninger fremsendes forslag til støj- og/eller vibrationsreduktion ned til de fastsatte grænseværdier og med tidsplan for gennemførelse.</p> <p>Ved målinger/beregninger for støj og/eller vibrationer, udarbejdelse af afrapportering og gennemførelse af eventuelle tiltag for støj- og/eller vibrationsreduktion, skal udgifterne hertil alene afholdes af virksomheden.</p>
Lys	<p>Driften må ikke medføre væsentlige lysgener for de omkringboende.</p> <p>Såfremt tilsynsmyndigheden vurderer, at bedriften giver anledning til væsentlige lysgener, skal bedriften lade udarbejde en handlingsplan og derefter gennemføre denne. Handlingsplanen skal godkendes af tilsynsmyndigheden.</p>
Støv	<p>Driften må ikke medføre støvgener uden for ejendommens eget areal, som af tilsynsmyndigheden skønnes at være væsentlige.</p> <p>Fodersiloer skal indrettes således, at støvgener i forbindelse med indblæsning af foder undgås, f.eks. med melcykloner, eller anden støvbegrænsende foranstaltninger.</p>
Transport	<p>Transport af husdyrgødning skal som udgangspunkt forgå ejendommens eneste indkørsel/adgangsvej.</p>
Døde dyr.	<p>Døde dyr skal bortskaffes til godkendt destruktionsvirksomhed. Animalsk affald, herunder selvdøde dyr skal opbevares og afhændes i overensstemmelse med den til enhver tid gældende bekendtgørelse om opbevaring af døde dyr.</p>

Tilsyn, kontrol og egenkontrol

- 14) Dokumentation i form af logbog, kvitteringer og opbevaringsaftaler opbevares i mindst 3 år og forevises tilsynsmyndighed efter anmodning.

Uheld og risici

- 15) Ved driftsuheld, hvor der opstår risiko for forurening af miljøet, er der pligt til at anmelde dette til tilsynsmyndigheden, Ringkøbing-Skjern Kommune den først kommende hverdag. Er der behov for øjeblikkelig indsats ringes 112.
- 16) Senest 14 dage efter driftsuheld skal driftsansvarlig fremsende en skriftlig orientering, der beskriver uheldets omfang og indsatsen mod miljømæssige skader, samt beskriver forebyggende foranstaltninger, der begrænser risiko for nye uheld.

17) Ejendommens beredskabsplan/driftsforskrift skal til en hver tid være ajourført.

Bedst tilgængelige teknik / Renere teknologi

18) På husdyrbruget skal der være fokus på energioptimering evt. ved et energitjek.

Ophør

19) Ved ophør af driften, skal der træffes de nødvendige foranstaltninger for at undgå forureningsfare og for at bringe stedet tilbage i tilfredsstillende tilstand. Bl.a. skal stoffer, der kan forurene jord, grundvand og overfladevand, samt affald bortskaffes, efter gældende regler.

Note: Efter landzonebestemmelserne jf. planlovens §§ 37 og 38 kan overflødige driftsbygninger tages i brug til en række formål, uden egentlig kommunal godkendelse, altså alene efter anmeldelse.

Formalia

Lovgrundlag

Miljøgodkendelsen er givet på baggrund af husdyrbrugloven, hvor krav efter VVM-direktivet, habitatdirektivet samt i et vist omfang regler fra miljøbeskyttelsesloven og planlovens landzoneregler varetages.

Miljøgodkendelsen suppleres af generelle regler i husdyrgodkendelsesbekendtgørelsen og den generelle regulering i husdyrgødningsbekendtgørelsen.

Grundlaget for miljøgodkendelsen var på godkendelsestidspunktet:

- Kommuneplan 2021-2033
- Husdyrbrugloven, Lov om miljøgodkendelse m.v. af husdyrbrug nr. 1572 af 20. december 2006 senest ændret i bekendtgørelse af lov om husdyrbrug og anvendelse af gødning m.v. nr. 520 af 1. maj 2019
- Husdyrgodkendelsesbekendtgørelsen, bekendtgørelse om godkendelse og tilladelse m.v. af husdyrbrug nr. 300 af 20. marts 2024
- Bekendtgørelse om miljøregulering af dyrehold og om opbevaring af gødning nr. 2243 af 29. november 2021 (Husdyrgødningsbekendtgørelsen)
- Bekendtgørelse om jordbrugsvirksomheders anvendelse af gødning nr. 1025 af 30. juni 2023 (gødningsanvendelsesbekendtgørelse)
- Bekendtgørelse af lov om naturbeskyttelse, nr. 1392 af 4. oktober 2022 (Naturbeskyttelsesloven).
- Bekendtgørelse om udpegning og administration af internationale naturbeskyttelsesområder samt beskyttelse af visse arter nr. 2091 af 12. november 2021
- Bekendtgørelse om affald, nr. 2512 af 10. december 2021 (Affaldsbekendtgørelsen).
- Bekendtgørelse om indretning, etablering og drift af olietanke, rørsystemer og pipelines nr. 1257 af 27. november 2019 (Olietankbekendtgørelsen).

Der gøres opmærksom på, at ansøger selv har ansvar for at indhente nødvendige godkendelser/tilladelser i henhold til anden lovgivning.

Høring og offentliggørelse

Ansøgningsmaterialet har været offentliggjort i 3 uger på Ringkøbing-Skjern Kommunes hjemmeside www.rksk.dk/om-kommunen/annoncering/landbrug fra den 30. oktober til den 20. november 2023, hvor der ikke indkommet bemærkninger til det ansøgte.

Udkastet til miljøgodkendelsen har været i 30 dages høring hos ansøger, konsulent, naboer og ejere og beboere på ejendomme med boliger/bygninger indenfor konsekvenszonen fra d. 3. juni 2024 til d. 8. juli 2024.

Naboer: Ejere og beboer af boliger og bygninger indenfor konsekvensradius på 415 meter

Matrikulære naboer: Matrikulære naboer i husdyrlovens forstand defineres som ejere af ejendomme, der matrikulært grænser op til den ejendom, hvorpå anlægget er beliggende. Ringkøbing-Skjern kommune vurderer at udvidelsen på anlæggene generelt er af underordnet betydning for de matrikulære naboer til ejendommens markarealer. Nabohøringen tager derfor udgangspunkt i de matrikler, hvorpå anlæggene ligger. De naboer til markarealer, som i særlige tilfælde bliver berørt af udvidelsen, bliver inddraget i høringen i henhold til forvaltningslovens almindelige regler om partshøring. Det er i den aktuelle sag vurderet, at der ikke er nogen, som skal inddrages i høringen.

I forbindelse med høringen er der ikke indkommet bemærkninger til det ansøgte.

Afgørelse om miljøgodkendelse vil blive offentliggjort den 15. juli 2024 på Ringkøbing-Skjern Kommunes hjemmeside på www.rksk.dk/om-kommunen/annoncering/landbrug.

Klagevejledning

I henhold til Bekendtgørelse af lov om miljøgodkendelse m.v. af husdyrbrug kapitel 7, kan der klages over miljøgodkendelsen af ansøgeren, Miljøministeriet, samt enhver, der må antages, at have en individuel væsentlig interesse i sagens udfald. Der kan desuden klages af de myndigheder og organisationer, der angivet i lovens § 85-87.

Ved klage, kan Miljø- og Fødevarerklagenævnet bestemme, at klagen har opsættende virkning på udnyttelsen.

Udnyttelse af miljøgodkendelsen i klageperioden og imens eventuel klage behandles, sker på eget ansvar.

En eventuel klage, har opsættende virkning, med mindre Miljø- og Fødevarerklagenævnet bestemmer andet. Miljøgodkendelsen må ikke udnyttes, før klagefristen er udløbet.

Ansøgeren vil få besked, hvis der klages over afgørelsen.

For behandling af klager, der indbringes for nævnet, herunder anmodning om genoptagelse, betaler klager et gebyr på 900 kr. for privatpersoners og 1.800 kr. for virksomheders og organisationers vedkommende.

Klagegebyret tilbagebetales, hvis du får helt, eller delvis medhold i din klage, hvis den påklagede afgørelse ændres, eller ophæves, eller klagen afvises, som følge af overskredet frist, manglende klageberettigelse, eller fordi klagen ikke er omfattet af klagenævnets kompetence.

Ønskes afgørelsen prøvet ved domstolene, skal søgsmål ifølge § 90 i Bekendtgørelse af lov om miljøgodkendelse m.v. af husdyrbrug være anlagt inden 6 måneder efter, at sagen er offentliggjort.

Klagefristen er 4 uger og regnes fra datoen for offentliggørelsen. Klagen skal være modtaget og registreret senest den 12. august 2024.

Indsendelse af klage

Det er obligatorisk for klager, at bruge Miljø- og Fødevareklagenævnets digitale Klageportal, med mindre, du har fået en tilladelse fra Miljø- og Fødevareklagenævnet, der fritager dig for, at anvende den digitale Klageportal. I nedenstående tekst kan du se, hvordan du skal bruge den digitale Klageportal.

Digital Klageportal

Hvis du ønsker, at klage over denne afgørelse, kan du klage til Miljø- og Fødevareklagenævnet. Du klager via Klageportalen, som du finder på dette link: <https://naevneneshus.dk/start-din-klage/miljoe-og-foedevareklagenaevnet/>

Klagen sendes gennem Klageportalen til den myndighed, der har truffet afgørelsen. En klage er indgivet, når den er indsendt til Miljø- og Fødevareklagenævnet, og når du har indbetalt klagegebyret. Du betaler gebyret via elektronisk overførsel eller ved giroindbetaling.

Anmodning om fritagelse for indsendelse, via klageportal

Miljø- og Fødevareklagenævnet skal, som udgangspunkt, afvise en klage, der ikke er indsendt via Klageportalen. Hvis du ønsker, at blive fritaget for at bruge Klageportalen, skal du sende din klage og en begrundet anmodning til Ringkøbing-Skjern Kommune, Smed Sørensens Vej 1, 6950 Ringkøbing. Ringkøbing-Skjern Kommune videresender herefter anmodningen til Miljø- og Fødevareklagenævnet, som træffer afgørelse om, hvorvidt din anmodning kan imødekommes.

Hjælp til klage

Miljø- og Fødevareklagenævnet stiller i et vist omfang, en supportfunktion til rådighed ved oprettelse af en klage. Supportfunktionen kan kontaktes pr. tlf.: 7240 5600, eller på mail: nh@naevneneshus.dk. De kan kontaktes på følgende tidspunkter: man.-fre. 9.00-15.00.

Udnyttelse, kontinuitet og revurdering

En godkendelse efter § 16a i husdyrbrugloven bortfalder, hvis den ikke er udnyttet inden 6 år efter at godkendelsen er meddelt. Godkendelsen anses for udnyttet, når byggeriet faktisk er afsluttet. Hvis der ikke foreligger et byggeri anses en godkendelse for udnyttet, når det konstateres, at det, der er truffet afgørelse om, faktisk er gennemført.

En udnyttet miljøgodkendelse kan bortfalde helt eller delvist, hvis den efterfølgende ikke har været udnyttet i 3 på hinanden følgende år. Udnyttelsen forudsætter at mindst 25 % af det godkendte produktionsareal udnyttes driftsmæssigt og at den driftsmæssige udnyttelse ikke på noget tidspunkt ophører i 3 på hinanden følgende år. Driftsmæssig udnyttelse kræver, at der er dyr på produktionsarealerne svarende til mindst 50 % af det mulige ifølge dyrevelfærdskravene.

På vegne af Teknik- og Miljøudvalget



Ivan Thesbjerg
Afdelingsleder
Land og Vand, Landbrug
Ringkøbing-Skjern Kommune



Anne-Marie Gintberg
Miljømedarbejder
Land og Vand, Landbrug
Ringkøbing-Skjern Kommune

Kopi af udkast til miljøgodkendelse er sendt til:

Ansøger: Ejer af ejendommen Lervangvej 16, 6950 Ringkøbing

Konsulent: Helle Borum, e-mail: hbo@vestjysk.dk

Kopi af miljøgodkendelsen er sendt til:

- Konsulent Helle Borum, e-mail: hbo@vestjysk.dk
- Ringkøbing-Skjern museum, Arkæologisk Afdeling v/Torben Egebjerg, e-mail: post@arkvest.dk
- Rådet for Grøn Omstilling, 1208 København K, e-mail: husdyr@rgo.dk
- Dansk Ornitologisk Forening, e-mail: natur@dof.dk, ringkoebing-skjern@dof.dk
- Styrelsen for Patientsikkerhed, e-mail: stps@stps.dk
- Ferskvandsfiskeriforeningen for Danmark, Vormstrupvej 2, 7540 Haderup, e-mail: nb@ferskvandsfiskeriforeningen.dk
- Danmarks Naturfredningsforenings Lokalkomité for Ringkøbing-Skjern Kommune, e-mail: dnringkoebing-skjern-sager@dn.dk
- Danmarks Sportsfiskerforbund, Skyttevej 4, 7182 Bredsten, e-mail: post@sportsfiskerforbundet.dk
- Danmarks Sportsfiskerforbund, e-mail: lbt@sportsfiskerforbundet.dk
- Friluftsrådet Midt-Vest, e-mail: Ringkoebing-skjern@friluftsradet.dk og lokalraad@friluftsradet.dk
- Foreningen Greenpeace Danmark: info.dk@greenpeace.org

Miljøkonsekvensrapport

Ansøgningen om miljøgodkendelse skal i henhold til husdyrgodkendelsesbekendtgørelsen omfatte en miljøkonsekvensrapport, idet der er tale om en ansøgning om godkendelse efter § 16 a, stk. 2, i husdyrbrugloven.

Krav til miljøkonsekvensrapport

Miljøkonsekvensrapporten skal mindst omfatte:

- 1) En beskrivelse af det ansøgte med oplysninger om
 - a) det ansøgtes placering, udformning, dimensioner og andre relevante særkender,
 - b) det ansøgtes forventede væsentlige og eventuelle kumulative indvirkninger på miljøet,
 - c) det ansøgtes særkender eller de foranstaltninger, der påtænkes truffet for at undgå, forebygge eller begrænse og om muligt neutralisere forventede væsentlige skadelige indvirkninger på miljøet, og
 - d) den eller de rimelige alternative løsninger, som ansøger har undersøgt, og som relevante for det ansøgte og dets særlige karakteristika, og hovedårsagerne til den eller de valgte løsninger under hensyn til det ansøgtes indvirkninger på miljøet.
- 2) Et samlet, ikke-teknisk resumé af oplysningerne i pkt. 1, og tillige oplysninger om foranstaltninger ved ophør, hvis det ansøgte vedrører et IE-husdyrbrug.
- 3) Oplysning om den kompetente ekspert, der har udarbejdet miljøkonsekvensrapporten.

Ansøger skal ved udarbejdelse af miljøkonsekvensrapporten tage hensyn til tilgængelige resultater af andre relevante vurderinger.

Ansøgers oplysninger i miljøkonsekvensrapporten, skal på en passende måde påvise, beskrive og vurdere det ansøgtes væsentlige direkte og indirekte virkninger i forhold til:

- 1) befolkningen og menneskers sundhed,
- 2) biologisk mangfoldighed med særlig vægt på kategori 1- og 2-natur samt bilag IV-arter,
- 3) jordarealer, jordbund, vand, luft og klima,
- 4) materielle goder, kulturarv og landskabet,
- 5) samspillet mellem to, flere eller alle faktorer efter nr. 1-4 og
- 6) sårbarhed i forhold til risici for større ulykker eller katastrofer som følge af faktorerne efter nr. 1-5.

Gennemgang af miljøkonsekvensrapport

Ringkøbing-Skjern Kommune skal i henhold til husdyrgodkendelsesbekendtgørelsen gennemgå miljøkonsekvensrapporten med inddragelse af den fornødne ekspertise og kan i fornødent omfang indhente yderligere oplysninger fra ansøger til opfyldelse af kravene.

Miljøkonsekvensrapport, ansøgningen i Husdyrgodkendelse.dk, BAT-redegørelse og beredskabsplan er gennemgået, og der er indhentet supplerende oplysninger.

Det er Ringkøbing-Skjern Kommunes samlede vurdering, at ansøger og dennes konsulent har leveret tilstrækkelige oplysninger til, at der kan gennemføres en miljøvurdering af det ansøgte.

Miljøvurderingen

I henhold til husdyrgodkendelsesbekendtgørelsen skal Kommunalbestyrelsen ved afgørelsen om godkendelse efter § 16 a i husdyrbrugloven vurdere, om den ansøgte etablering, udvidelse eller ændring af husdyrbruget kan indebære væsentlig virkning på miljøet, herunder i forhold til omgivelsernes sårbarhed og kvalitet, i forhold til navnlig

- 1) landskabelige værdier,
- 2) natur med dens bestande af vilde planter og dyr og deres levesteder, herunder områder, der er beskyttet mod tilstandsændringer eller fredet, udpeget som internationalt naturbeskyttelsesområde eller udpeget som særlig sårbart over for næringsstofpåvirkning,
- 3) jord, grundvand og overfladevand, og
- 4) lugt-, støj-, rystelses-, støv-, flue-, transport- og lysgener, uhygiejniske forhold, affaldsproduktion m.v.

Kommunalbestyrelsen skal ved vurderingen inddrage alle etableringer, udvidelser og ændringer af husdyrbruget, der er godkendt, tilladt eller afgjort efter anmeldelse inden for de seneste 8 år før kommunalbestyrelsens afgørelse.

Erhvervsmæssigt nødvendig for ejendommens drift som landbrugsejendom.

Ansøgningen omfatter retslig lovliggørelse af 2 nye områder til kalvehytter på 276 m² med et produktionsareal på 187 m² samt et område til kalvehytter på 86 m² med et produktionsareal på 42 m² i tilknytning til de eksisterende bygninger. Samt udvidelse af ensilagepladser med 4.200 m.

Ringkøbing-Skjern Kommune vurderer, at de nye bygninger / kalvehytter og udvidelsen af ensilagepladser er en naturlig udvidelse af husdyrbruget, som er erhvervsmæssig nødvendig for ejendommens drift som landbrugsejendom.

Beskrivelse af husdyrbruget

Ansøgt drift

Stalde og produktioner						
Staldnavn	Staldstørrelse (m ²)	Ventilation	Kildehøjde	Produktion	Antal måneder udegående	Produktionsareal (m ²)
Ansøgt drift					● Rektangulært klip	
1. Sengebåsestald	3898	Naturlig ventilation	3 m	(#629691) Malkekøer, kvier og stude. Sengestald med spalter (kanal, bagskyl eller ringkanal)	0	2745
2. Kalvehytter	276	Naturlig ventilation	3 m	(#629694) Kalve, (under 6 mdr.). Dybstrøelse	0	187
3. Kalvehytter	86	Naturlig ventilation	3 m	(#629695) Kalve, (under 6 mdr.). Dybstrøelse	0	42
4. Opstartsstald / sygebokse	276	Naturlig ventilation	3 m	(#629709) Kalve, (under 6 mdr.). Dybstrøelse	0	217
5. Kælvningsafdeling	209	Blandet ventilation	3 m	(#643077) Malkekøer, kvier og stude. Dybstrøelse	0	208
Sum						3399

Beskrivelse af det ansøgte/ændringen:

Ændringen består i det nye produktionsareal ved de to områder til kalvehytter, det sydlige område 2. Kalvehytter med et produktionsareal på 187 m² og det nordlige område 3. Kalvehytter med et produktionsareal på 42 m².

Områder, hvor dyrene ikke kan opholde sig og/eller ikke har mulighed for at gødningsafsætte, medregnes ikke som produktionsareal. I staldafsnit 2 og 3 med kalvehytter er der fra regnet foderbordarealet er fratrukket produktionsarealet, nakkebom arealet er ikke fratrukket. I stald 1 er fradragsarealet det 5,19 meter brede foderbord ned midt igennem stalden - se Bilag 9. Fradragsareal i stald 1.

Desuden godkendes en flytning og udvidelse af ensilagepladsen. Ensilagepladsen flyttes 20 meter mod syd og udvides med 1.650 m².

Oprindeligt godkendt ensilageplads 6300 m²



Ansøgt flyttet og udvidet ensilageplads 790 m²



Nudrift

Staldnavn	Staldstørrelse (m ²)	Ventilation	Kildehøjde	Produktion	Antal måneder udegående	Produktionsareal (m ²)
Nudrift						
1. Sengebåsestald	3898	Naturlig ventilation	3 m	(#629692) Malkekøer, kvier og stude. Sengestald med spalter (kanal, bagskyl eller ringkanal)	0	2745
4. Opstartsstald / sygebokse	276	Naturlig ventilation	3 m	(#629710) Kalve, (under 6 mdr.). Dybstrøelse	0	217
5. Kælvningsafdeling	209	Blandet ventilation	3 m	(#643076) Malkekøer, kvier og stude. Dybstrøelse	0	208
Sum						3170

Beskrivelse af nudriften:

Nudriften af dyreholdet består af 1. Sengebåsestald, 4. Opstartsstald/Sygebokse og 5. Kælvningsafdeling, hvor der ikke sker ændringer på størrelsen på produktionsarealet.

Tidligere godkendelser:

Lervangvej 16, 6950 Ringkøbing blev miljøgodkendt efter §12 d. 9. maj 2008. Nedenstående er det ansøgte dyrehold godkendt i miljøgodkendelsen og efterfølgende tillæg 1 af 28. juni 2011 og tillæg 2 af 21. oktober 2016.

Dyrehold	Ansøgt i miljøgodkendelse af 9. maj 2008		Ansøgt i tillæg 1 af 28. juni 2011		Ansøgt	
	Antal	DE	Antal	DE	Antal	DE
Malkekøer Tung race	270	373,22	900	1227,07	290	400,86
Småkalve (0 - 6 mdr.)	62	16,76	243	65,68	67	18,11
Tyrekalve (40 - 56 kg)	-	-	-	-	143	1,52
Kvier/stude (6 - 27 mdr.)	198	94,29	-	-	-	-
Kvier/stude (6 - 24,5 mdr.)	-	-	747	357,7	-	-
Kvier/stude (6 - 25 mdr.)	-	-	-	-	188	86,53
I alt		484,27		1650,45		507,02
Arealer		Ha		Ha		Ha
Ejet/forpagtet udbringningsareal		302,24		419,67		0*
Bygningsmæssige forhold	Kapacitet m³	Areal (m²)	Kapacitet m³	Areal (m²)	Kapacitet m³	Areal (m²)
Eksisterende sengebåsestald		-		-		4060
Eksisterende dybstrøelsesstald Goldkøer 305 m ² Kalve 200 m ²		-		-		505
Eksisterende gyllebeholder	-		-		2060	
Eksisterende gyllebeholder	-		-		4060	
Køresiloer		-		-		6300
I alt	-	-	-	-	6120	10.865

*Alle arealerne, som er tilknyttet til Lervangvej 16, 6950 Ringkøbing, drives fra Søndergaard Landbrug ApS. I forbindelse med dette tillæg er der lavet en § 16 arealgodkendelse for disse arealer. Al husdyrgødningen fra Lervangvej 16 overføres til Søndergaard Landbrug ApS.

8-års drift

Staldnavn	Staldstørrelse (m ²)	Ventilation	Kildehøjde	Produktion	Antal måneder udegående	Produktionsareal (m ²)
1. Sengebåsestald	3898	Naturlig ventilation	3 m	(#629693) Malkekøer, kvier og stude. Sengestald med spalter (kanal, bagskyl eller ringkanal)	0	2745
4. Opstartsstald / sygebokse	276	Naturlig ventilation	3 m	(#629711) Kalve, (under 6 mdr.). Dybstrøelse	0	217
5. Kælvningsafdeling	209	Blandet ventilation	3 m	(#643078) Malkekøer, kvier og stude. Dybstrøelse	0	208
Sum						3170

Beskrivelse af 8-årsdrift:

Husdyrbrugets 8-årsdrift er identisk med nudriften.

Produktioner med miljøteknologi

Der anvendes ingen miljøteknologier

Gødningsopbevaringsanlæg

Opbevaringslagre						
Navn	Lagertype	Yderligere oplysninger	Bedste tilgængelige opbevaringsteknik		Dimension	Areal (m ²)
Ansøgt drift						
1. Gylletank	Flydende					485
2. Gylletank	Flydende					903
Nudrift						
1. Gylletank	Flydende					485
2. Gylletank	Flydende					903
8 års drift						
1. Gylletank	Flydende					485
2. Gylletank	Flydende					903

Gylletankene har flg. kapaciteter.

Navn	Lagertype	Størrelse (m ³)	Overfladeareal (m ²)	Miljøteknologi
Eksisterende opbevaringslagre				
1. Gylletank	Flydende	2.060	485	Anvendes udelukkende til opsamling af vand fra ensilagepladser og vand fra malkerobotter og vask, som udsprinkles.
2. Gylletank	Flydende	4.000	903	Flydelag
3. Gylletank nær Lervangvej 10	Flydende	2.300	511	Flydelag.
I alt		8.360	1.899	

Der er ingen ændringer på husdyrbrugets opbevaringslagre.

Der er 3 gylletanke på ejendommen – Gylletank 1 fra 1999 med en kapacitet på 2.060 m³, Gylletank 2 fra 2009 med en kapacitet på 4.000 m³, samt gylletank 3 fra 1998 med en kapacitet på 2300 m³ som er beliggende på matrikel nr. 14s, degneboligen, Ølstrup (nær adressen Lervangvej 10, 6950 Ringkøbing).

Desuden er der tidligere oplyst et areal af gyllekanaler på 1.900 m³-

Opbevaringsanlæg med miljøteknologi

Der anvendes ingen miljøteknologi på opbevaringsanlæggene.

Lagerregnskab og opbevaringskapacitet

Der blev ved kommunes seneste tilsyn d. 13. juni 2023 estimeret en opbevaringskapacitet på 16 mdr. i egne og tanke med aftaler om opbevaring. Og det er hermed godtgjort at opbevaringskapaciteten er tilstrækkelig til beskyttelse af omgivelserne.

Lokalisering

Forbudszoner

Indenfor forbudszonerne må der ikke etableres nybyggeri (husdyranlæg og gødnings- og ensilageopbevaringsanlæg) eller udvidelser/ændringer i eksisterende bygninger, der medfører forøget forurening.

Område	Afstandskrav	Afstand målet fra nybyggeri/bygning, hvor ændringen eller udvidelsen sker
By - og sommerhuszoner	50 meter	>50 meter
Lokalplanområder	50 meter	>50 meter
Nabobeboelsesbygninger	50 meter	>50 meter
Afstand til kategori 1-natur og kategori 2-natur*	10 meter	>10 meter

* Ensilageopbevaringsanlæg er ikke omfattet af kravet

Ingen bygninger indenfor zonerne: Der er intet nybyggeri eller ændringer/udvidelser i de eksisterende bygninger indenfor forbudszonerne.

Afstandskrav

Til husdyranlæg generelt (stald, opbevaringslager og/eller ensilage- opbevaringsanlæg) er der faste afstandskrav for at beskytte imod forurening eller væsentlige gener fra anlæggene.

Afstandskravene gælder kun for nybyggeri, og eksisterende anlæg er derfor ikke omfattet af bestemmelsen.

Type	Afstandskrav (m)	Mindste afstand til anlæg (m)
Vandforsyning til < 10 ejendomme	25	> 25
Vandforsyning til > 10 ejendomme	50	>50
Vandløb, dræn og søer * ¹	15	>15
Offentlig vej, privat fællesvej	15	>15
Levnedsmiddelvirksomhed	25	>25
Beboelse på samme ejendom * ²	15	>15
Naboskel	30	>30

*¹ Fra åbne vandløb og til søer med et areal, der er større end 100 m² skal der være mere end 100 meter til opbevaringsanlæg for flydende husdyrgødning.

*² Ensilageopbevaringsanlæg er ikke omfattet af kravet

De lovpligtige afstandskrav er ifølge ansøgningens oplysninger overholdt.

Da de lovpligtige afstandskrav er overholdt, vurderes anlægget derfor, placeringsmæssigt, ikke at give væsentlige gener for omgivelserne eller væsentlig risiko for forurening.

Beskyttelseslinjer

Naturbeskyttelseslovens bestemmelser om bygge- og beskyttelseslinjer skal sikre, at de nærmeste omgivelser ved søer og åer samt omkring fortidsminder, skove og kirker friholdes for bebyggelse eller andre væsentlige landskabelige indgreb.

Der er ved behandlingen af sagen taget stilling til nedenstående beskyttelseslinjer, og det er med X angivet, om nybyggeri på ejendommen ligger indenfor eller udenfor linjerne.

Beskyttelseslinje	Indenfor (x)	Udenfor (x)	Beskyttelseslinje	Indenfor (x)	Udenfor (x)
Klitfredede arealer		x	Skove		x
Strand		x	Fortidsminder		x
Søer		x	Kirker		x
Vandløb		x			

Det er på baggrund af ovenstående Ringkøbing-Skjern Kommunes vurdering, at husdyrbrugets anlæg ikke er i modstrid med de hensyn, der skal tages i forhold til ovennævnte emner.

Samlet vurdering af lokalisering

Idet husdyrbruget ligger udenfor forbudszoner, alle afstandskrav er og anlæggets placering ikke er i strid med beskyttelseslinjer, er det Ringkøbing-Skjern kommunes vurdering, at husdyrbruget ikke

placeringsmæssigt vil give anledning til væsentlige gener for omgivelserne eller væsentlig risiko for forurening.

Påvirkning af landskab

Husdyrbruget ligger uden for de områder, som i kommuneplanen er udpeget som geologiske interesseområder, større uforstyrrede landskaber.

Værdifulde kulturmiljøer

Husdyrbrugets anlæg ligger udenfor Værdifulde kulturmiljøer. Nogle af markerne mod øst ligger indenfor det værdifulde kulturmiljø "Gravhøje Dejbjerg-Torsted".

Udpegningen af værdifulde kulturmiljøer i kommuneplanen udelukker ikke, at landskabet videreudvikles, men udpegningerne sikrer, at udviklingen sker med viden om og under hensyntagen til de kulturhistoriske værdier.

Husdyrbrugets anlæg med kalvehytterne og ensilagepladsen udenfor værdifulde kulturmiljøer og ligger i tilknytning til den eksisterende bygningsmasse, og vurderes derfor ikke at være i strid med hensynet til de kulturhistoriske interesser.

Bevaringsværdige landskaber:

Husdyrbrugets anlæg ligger udenfor for bevaringsværdige landskaber, hvor etableringer og tilpasninger af byggeri og anlæg samt ændringer i arealanvendelsen så vidt muligt ske under hensyntagen til landskabets karakteristika.

Landskabsvurdering

Husdyrbruget ligger indenfor landskabsområdet Skovbjerg Bakkeø Landbrugslandskab.

Skovbjerg Bakkeø Landbrugslandskab er kendetegnet af et landbrugslandskab på et bakket terræn. Landskabsområdet er en del af en større bakkeø og der findes små terrænlavninger med vandløb og lavbundsområder på tværs af det højtliggende terræn.

Bebyggelsen ligger som spredte gårde, og stort landbrugsbyggeri er en væsentlig del af bebyggelsesstrukturen. Landskabsområdet rummer få bevoksninger, og hegn er hovedsageligt enkeltrækkede og fragmenterede.

Landskabets åbne karakter og fragmenterede hegn betyder, at gårdene og stort byggeri i varierende grad vil indgå i udsigter på tværs af landskabet.

Generelt er bebyggelsesstrukturen nær terrænlavninger af lille skala, mens hovedparten af områdets bebyggelsesstruktur er kendetegnet af en middel til stor skala.

Landskabskarakteren vurderes generelt ikke sårbar over for ændringer og udviklingstiltag, når det sker med hensyn til landskabets bærende karaktertræk i form af et bakket terræn med vidtrækkende udsigter samt dyrkede marker.

Retningslinjer for landbrugsbyggeri:

Landskabet har kapacitet til indpasning af landbrugsbyggeri i alle skala.

Det er væsentligt, at nyt byggeri tilpasses det eksisterende byggeri, så den samlede bygningsmasse fremstår ensartet og harmonisk i landskabsbilledet.

Landbrugsbyggeri og stort markant byggeri ligger generelt med en åben afgrænsning og uden grøn beplantning. Landbrugsbyggeri indgår derved i udsigterne i både dette landskabsområde og udsigterne i de omgivende landskabsområder. Nyt byggeri bør efterligne karaktertrækket ved ikke være omkranset af bevoksning, men kan afskærmes af fragmenteret beplantning, som er karakteristisk for landskabsområdet.

I terrænlavningerne bør der kun etableres byggeri i lille skala

Bygningsbeskrivelse

Der opføres ikke nybyggeri i forbindelse med ændringen / lovliggørelse af dyreholdet. Med opstillingen af kalvehytterne på ensilagepladsen og udvidelsen ensilagepladser, er husdyrbrugets overordnede udtryk uændret.

Kalvehytterne består af standardhytter, som optræder med et lille omfang og volumen i forhold til ejendommens øvrige bygningsmasse. Ensilagepladser udvides i forlængelse af den eksisterende plads, med samme materialer.

Beplantning:

Der er etableret beplantning langs husdyrbrugets vestlige del som vender ud mod Lervangvej og omkring den sydlige del af ensilagepladserne.

Det betyder, at der er få udsigts- og indsigtslinjer i landskabet.

Beplantning udgør et betydningsfuldt element ved at relatere et bygningsanlæg til landskabet og visuelt binde det til jordoverfladen og skabe et harmonisk anlæg.

Især beplantningen op til og omkring bygningerne har betydning for helhedsbilledet i forhold til omgivelser og landskabet. Sammen med stillingtagen til materialer og farver er beplantning vigtigt for staldanlægs miljø ude og inde samt for den visuelle opfattelse af byggeriet i sig selv og i tilknytning til dets omgivelser.

Af hensyn til landskabets nuværende udseende og beplantningsstrukturer omkring husdyrbrugets anlæg skal beplantning omkring ensilagepladsernes vestlige og sydlige side bibeholdes. Se Bilag 6. Beplantning der skal bibeholdes og vedligeholdes.

Samlet vurdering af påvirkningen af landskab

Det er på baggrund af ovenstående Ringkøbing-Skjern Kommunes samlede vurdering, at det ansøgte på husdyrbruget ikke er i modstrid med ønsket om at bevare det åbne landskab og beskytte de landskabelige hensyn, der er beskrevet i kommuneplanens retningslinjer for udviklingen af Ringkøbing-Skjern Kommune. Husdyrbruget vurderes således, hverken at skæmme landskabet, have synlige langtrækkende konsekvenser for landskabet, eller på anden vis påvirke de landskabelige værdier væsentligt.

Påvirkning af vilde planter og dyr.

Ammoniak påvirkning af natur

Påvirkningen af natur med dens bestande af vilde planter og deres levesteder, herunder områder, der er beskyttet mod tilstandsændringer eller fredet, udpeget som internationalt naturbeskyttelsesområde eller udpeget som særlig sårbart over for næringsstofpåvirkning vurderes på baggrund af følgende

Den maksimale tilladte totaldeposition af ammoniak på ammoniakfølsomme naturområder omfattet af § 7 stk. 1, nr. 1 og 2, i bekendtgørelse af lov om miljøgodkendelse m.v. af husdyrbrug.

Den maksimale tilladte merdeposition af øvrige ammoniakfølsomme naturområder efter konkret vurdering, jf. § 29, i bekendtgørelse om godkendelse og tilladelse m.v. af husdyrbrug.

Kategori 1-Natur

§ 7, stk. 1, nr. 1, omfatter nærmere bestemte ammoniakfølsomme naturtyper beliggende inden for Internationale Naturbeskyttelsesområder. De Natura 2000-naturtyper, som omfattes af § 7, stk. 1, nr. 1, er afgrænset til de ammoniakfølsomme Natura 2000-naturtyper, som indgår i udpegningsgrundlaget for området og er kortlagte af Naturstyrelsen i forbindelse med Natura 2000 planlægningen. Desuden omfatter § 7, stk. 1, nr. 1 heder og overdrev inden for Internationale Naturbeskyttelsesområder, som er beskyttet efter naturbeskyttelsesloven § 3.

Kategori 2-Natur

§ 7, stk. 1, nr. 2, omfatter nærmere bestemte ammoniakfølsomme naturtyper, der er beliggende uden for Internationale Naturbeskyttelsesområder. Det drejer sig om naturtyperne: Højmoser, lobeliesøer, samt heder større end 10 ha, som er omfattet af naturbeskyttelseslovens § 3 og overdrev større end 2,5 ha, som er omfattet af naturbeskyttelseslovens § 3.

Kategori 3-Natur.

For ammoniakfølsomme naturtyper, som ikke er omfattet af ovenstående Kategori 1- og 2-Natur, skal kommunen foretage en konkret vurdering af, om der skal fastsættes krav.

Kommunen skal konkret vurdere, følgende beskyttede ammoniakfølsomme naturtyper uden for de Internationale Naturbeskyttelsesområder, der ikke er omfattet af § 7 stk. 1, nr. 1 og 2: Det drejer sig om heder, moser og overdrev, som er beskyttet efter naturbeskyttelseslovens § 3.

Kommunen skal også konkret vurdere ammoniakfølsomme skove, der ligger uden for de Internationale Naturbeskyttelsesområder.

Ved den konkrete vurdering af, om der er tale om særlige regionale, eller lokale naturinteresser og ved vurdering af, om der skal stilles krav til den maksimale N-merdeposition på naturområder omfattet af Kategori 3-Natur, skal kommunen inddrage følgende fire kriterier:

1. Det aktuelle naturområdes status i kommuneplanen, herunder særligt, om det aktuelle ammoniakfølsomme naturområde er omfattet af kommuneplanens udpegnings af særligt værdifulde naturområder, rekreative områder og/eller værdifulde kulturmiljøer, samt kommuneplanens retningslinjer for varetagelsen af naturbeskyttelsesinteresserne, de rekreative interesser og de kulturhistoriske interesser.
2. Om de aktuelle områder er omfattet af fredning, handleplan for naturpleje, eller anden planlagt naturindsats.

3. Det aktuelle naturområdes naturkvalitet.
4. Kvælstofbidrag fra området fra andre kilder (fx markbidrag), herunder, for så vidt angår skove, om de gødskes.

Kravene til ammoniakdepositionen er forskellige i de tre kategorier. Kravene fremgår af nedenstående tabel. Med »totaldeposition« menes ammoniakdepositionen fra stald og lager fra hele husdyrbruget (både fra den ansøgte og eksisterende drift), mens der med »merdeposition« menes ændringen i ammoniakdepositionen fra husdyrbrugets anlæg (stald og lager), som følge af det ansøgte.

Naturtyper	Fastsat beskyttelsesniveau
Kategori 1. § 7 stk. 1, nr. 1	Max. totaldeposition afhængig af antal husdyrbrug i nærheden*): 0,2 kg N/ha/år ved > 1 husdyrbrug 0,4 kg N/ha/år ved 1 husdyrbrug 0,7 kg N/ha ved 0 husdyrbrug.
Kategori 2. § 7 stk. 1, nr. 2	Max. totaldeposition på 1,0 kg N/ha pr. år
Kategori 3. Heder, moser og overdrev, som er beskyttet af naturbeskyttelseslovens § 3 og ammoniakfølsomme skove.	Max. merdeposition på 1,0 kg N/ha pr. år. Kommunen kan tillade en merdeposition, der er større end 1,0 kg N/ha pr. år, men ikke stille krav om mindre merdeposition end 1,0 kg N/ha pr. år.

Påvirkningen af nærmeste Kategori 1-Natur

De nærmeste internationale naturbeskyttelsesområde er Natura 2000 område nr. 64. Skovbjerg Bakkeø, Idom Å og Ormstrup Hede.

Her findes et nærmeste Kategori 1-Naturområde som ligger ca. 7,2 km nord nordvest fra de nærmeste anlæg på husdyrbruget. Naturområdet er ege-blandskov og er en kategori 1. habitatnatur kortlagt naturtype. Området er en del af habitatområde Heder og klitter på Skovbjerg Bakkeø / nr. 57. 8,1 km sydvest fra de nærmeste anlæg på husdyrbruget. Naturområdet er rigkær som er en kategori 1. habitatnatur kortlagt naturtype.

I kraft af den store afstand (mere end 3 km) til kategori 1 naturområderne er det vurderet, at udvidelsen, samt det samlede husdyrbrug ikke vil medføre en væsentlig ammoniakpåvirkning af nærmeste Kategori 1-Natur.

Kommunen vurderer samtidig, at der ikke er andre kategori 1 naturområder, som vil blive væsentlig påvirket af udvidelsen af husdyrbruget. Det begrundes i de meget store afstande til de andre kategori 1 naturområder.

Påvirkningen af nærmeste Kategori 2-Natur

Det nærmeste Kategori 2 område ligger ca. 3,4 km i nordvestlig retning fra de nærmeste anlæg på husdyrbruget. Naturområdet er et hedeareal på 13 ha.

Tålegrænsen for hede vurderes til at være mellem 10-20 kg N /ha/år.

Ringkøbing-Skjern Kommune er allerede belastet med atmosfærisk kvælstof, der kan udgøre en trussel for den beskyttede natur. Denne belastning kaldes baggrundsbelastningen og er, ifølge Nationalt Center for Miljø og Energi (DCE) i gennemsnit for årene 2019-2021, beregnet til 15,6 kg N/ha/år i området omkring naturarealet.

Det betyder, at den øverste tålegrænse er ikke er overskredet.

En beregning af ammoniakdepositionen til området viser, at totaldepositionen til området fra det samlede produktionsanlæg maksimalt vil være på 0 kg N/ha/år.

Beskyttelsesniveauet for Kategori 2-Natur er fastsat til en samlet belastning fra husdyrbruget på maksimalt 1,0 kg N/ha/år. Da totalbelastningen af naturområdet vil ligge under 1,0 kg N/ha/år, er beskyttelsesniveauet til det konkrete naturområde overholdt.

Kommunen vurderer samtidig, at der ikke er andre kategori 2 naturområder, som vil blive væsentlig påvirket af udvidelsen af husdyrbruget. Det begrundes i de meget store afstande til de andre kategori 2 naturområder.

Påvirkningen af nærmeste Kategori 3-Natur og øvrig natur

Inden for 1.000 meter fra staldanlægget er der registreret heder/moser/enge/søer. Moser, heder, enge, strandenge, søer og overdrev er omfattet af § 3 i Naturbeskyttelsesloven, som beskytter disse naturområder imod tilstandsændringer.

Kategori 3 natur er heder under 10 ha, overdrev under 2,5 ha, samt moser og ammoniakfølsomme skove.

Kategori 3-naturområderne og øvrigt §3 beskyttet natur indenfor 1.000 meter fra staldanlægget er angivet i tabellen nedenfor:

Naturtype	Afstand fra anlæg	Retning	Merbelastning Kg N/ha (ansøgt i forhold til:)	
			Nudrift	8-årsdrift
Mose	Ca. 740 meter	Nordøst	0,0	0,0
Mose	Ca. 860 meter	Øst	0,0	0,0
Hede (NØ)	Ca. 1780 meter	Nordøst	0,0	0,0
Hede (Hjortmose)	Ca. 2100 meter	Vest sydvest	0,0	0,0
Ammoniak følsomme skov områder	3,1 km	Nord	0,0	0,0
Enge	Ca. 980 meter	Vest nordvest	0,0	0,0
Enge	Ca. 850 meter	Nord nordøst	0,0	0,0

Søer/vandhuller	Ca. 200 meter	NordVest	0,0	0,0
-----------------	---------------	----------	-----	-----

Beskyttelsesniveauet for Kategori 3-Natur er fastsat til en merbelastning på 1,0 kg N/ha/år med mulighed for, at der kan tillades en højere merdeposition, hvis kommunen vurderer, at det konkrete naturområde kan tåle det.

Idet merbelastningen til Kategori 3-Natur områderne ligger under 1,0 kg N/ha/år, er beskyttelsesniveauet overholdt til Kategori 3-Natur.

Ammoniakfølsomme skove:

Der findes ingen Ammoniak følsom skov indenfor 1.000 meter fra husdyrbruget. Nærmeste potentielt ammoniakfølsom skov – gammel skovjordbund inden for 3.1 kilometer nord for husdyrbruget. Ammoniakfølsomme skove på gammel skovbundjord, er skove med en lang kontinuitet, som bygger på data fra videnskaberne selskabs kort over skove fra omkring år 1780 kombineret med eksisterende skove. Arealerne kan have været skovdækket i mere end 200 år.

Idet merbelastningen med ammoniak til skoven ligger under 1kg N /ha/år, vurderer kommunen, at projektet ikke vil medføre en ændring af skovens tilstand.

Påvirkning af bilag IV-arter

EU-medlemslandene skal, i henhold til Habitatdirektivets artikel 12, indføre en streng beskyttelse af en række dyre- og plantearter, uanset om de forekommer inden for et af de udpegede habitatområder, eller udenfor. Disse arter fremgår af Habitatdirektivets bilag IV.

For dyrearterne, er der bl.a. forbud imod beskadigelse, eller ødelæggelse af yngle-, eller rasteområder og imod forsætlig forstyrrelse af arterne, i særdeleshed i perioder, hvor dyrene yngler, udviser yngelpleje, overvintrer, eller vandrer.

For plantearterne er der bl.a. forbud i mod forsætlig plukning, indsamling, afskæring, oprivning med rod, eller ødelæggelse af disse vildtvoksende planter i naturen.

Bilag IV-arterne lever ofte i områder, som i forvejen er beskyttet - f.eks. områder beskyttet efter naturbeskyttelseslovens §3. Men i mange tilfælde kan arternes levesteder dog også ligge i eller umiddelbart op til dyrkede marker.

På arealer, der er yngle- og rasteområder for bilag IV-arter, er det lodsejerens eller brugerens ansvar at disse ikke beskadiges eller ødelægges. Det gælder også for aktiviteter, der normalt ikke kræver tilladelse, f.eks. almindelig landbrugsdrift.

Yngleområder indeholder områder, som er nødvendige for:

- Parring og kurtisering
- Redebygning, hulebygning, fødsel eller æglægning
- Opvækst af unger

Eksempler på yngleområder er padders ynglevandhuller og odderens hule.

Yngleområder dækker også nærliggende arealer, som afkommet er afhængige af.

Rasteområder er områder, hvor dyrene hviler og som er vigtige for at sikre overlevelsen af enkelte dyr eller bestande, hvor dyrene:

- Opholder sig for at hvile, sove eller overvintre (dvale)
- Opholder sig i skjul i større flokke
- Opholder sig for at opfylde vigtige livsfunktioner, som for eksempel solbadning

(for vekselvarmende dyr).

Rasteområder kan være træer, som flagermus benytter til vinterhi eller de solvendte skrænter og diger, som markfirbenet bruger til solbadning.

Følgende arter er registreret i Ringkøbing-Skjern Kommune og de kan derfor forekomme på egnede lokaliteter:

Markfirben – Lever ofte i beskyttede sten- eller jorddiger og holder til på solrige skrånninger. Ofte på steder med bar, løs og sandet jord, eksempelvis heder, klitter, overdrev og råstofgrave. Markfirbenet benytter linjeformede terrænelementer som vejrabatter, skovbryn, levende hegn og stengærder som spredningskorridor.

Spidssnudet frø – Yngler i mange slags vådområder lige fra ganske små vandhuller til bredden af store søer og fra helt overskyggede ellesumpe til fuldstændig lysåbne vandhuller. Arten er afhængig af, at der nær yngleområdet findes gode levesteder på land, eksempelvis enge og moser. Et yngle- eller rasteområde for padder skal betragtes som et netværk af vandhuller med tilknyttede arealer. Arternes overlevelse og udbredelse sikres ved, at der kan vandles fra et vandhul til et andet.

Grøn kølleguldsmed – Forekommer udelukkende i et mindre antal jyske vandløbssystemer, herunder Skjern Å. Den holder til på solåbne strækninger med hurtigstrømmende, rent og iltrigt vand.

Grøn mosaikguldsmed – Yngler kun i søer, damme og kanaler med forekomst af krebseklo. Yngleområderne ligger ofte i skov og er solbeskinnede. Arten benytter også småsøer i det åbne land. Yngle vandene må hverken være for næringsfattige eller for næringsrige. Rasteområderne er skovlysninger og skovbryn.

Stor kær guldsmed – Arten yngler i mindre, næringsfattige, brunvandede søer ofte omgivet af hængesæk / højmoser. Den foretrækker beskyttet beliggende lokaliteter med både sol og læ. Dog ses den også i fritliggende vandhuller, men ikke hvor der er skygge. Rasteområderne er steder med både sol og læ, som oftest skovbryn eller lysåbne skovveje.

Flagermus, herunder oftest sydflagermus og vandflagermus, men det kan også være andre arter – Yngle- og rasteområder for flagermus er gamle hule træer, bygninger med hulrum og god tilflyvningsadgang udefra. Når arterne spreder sig eller søger føde benytter de ledelinjer i landskabet. Det kan være levende hegn, skovbryn eller vandløb.

Odder – Foretrækker at leve i beskyttede og uforstyrrede vandløb, men kan findes i alle større vandløbssystemer i Jylland. Den forekommer dog også tæt på menneskelig bebyggelse, hvor den er nataktiv. Det der er karakteristisk for yngle- og rasteområdet er, at der som regel er tæt beplantning langs bredderne i form af rørskove, overhængende gamle træer eller kratbevoksninger samt en god fiskebestand i vandet.

Ulv - Kan forekomme i nærområdet i tilknytning til større skov- og hedeområder med en stor bestand af kron dyr. Foretrækker tyndt befolkede områder, men er med sin levevis næppe truet af driften af husdyrbruget.

Bæver – Er et nataktivt dyr, som altid lever i tilknytning til ferskvand. Bæverens bo er som regel en hytte på vandløbsbredden, men kan også være gravet ind i bredden. Arten blev genindført i Danmark i 1999 og er under udbredelse. Formålet er at skabe natur, der giver bedre levevilkår for mange truede plante- og dyrearter.

Aktuelle observationer og registreringer:

På godkendelsestidspunktet for denne miljøgodkendelse foreligger ingen aktuelle registreringer af bilag IV-arter for den pågældende lokalitet.

Ringkøbing-Skjern Kommune vurderer på grundlag af det oplyste:

- At det areal, der omfattes af ændringerne ikke vil påvirke bilag IV-arter.
- At der i forbindelse med projektets gennemførelse ikke vil ske øvrige ændringer i arealanvendelsen, som vil være væsentlige for Bilag IV-arters trivsel
- At driften af husdyrbruget, samlet set, ikke vil medføre beskadigelse, eller ødelæggelse af yngle-, eller rasteområder i det naturlige udbredelsesområde for de dyrearter, der er optaget i EF-habitatdirektivets bilag IV, litra a, samt ikke vil medføre ødelæggelse af de plantearter, som er optaget på EF-habitatdirektivets Bilag IV, litra b

Samlet vurdering af påvirkningen af vilde planter og dyr

De generelle beskyttelsesniveauer er i forhold til Kategori 1-, 2- og 3-Natur overholdt. Der ligger ingen stalde, eller lagre inden for 10 meter til Kategori 1-, 2- og 3-Natur.

Overholdelsen af BAT-emissionskravet til ammoniak og det generelle beskyttelsesniveau beskytter, som udgangspunkt, de kvælstoffølsomme naturtyper tilstrækkeligt mod kvælstofpåvirkning fra husdyrbrugets produktionsanlæg.

Den reelle ammoniakudledning fra husdyrbrugets anlæg vil afhænge af flere forhold, men ammoniakudledningen vil især kunne minimeres ved grundig og hyppig rengøring af overflader, som husdyrgødningen afsættes på.

I forhold til påvirkningen af bilag IV-arter vurderer Ringkøbing-Skjern Kommune, at husdyrbruget – ved overholdelse af de til enhver tid gældende generelle miljøregler og af de øvrige opstillede vilkår for miljøgodkendelsen - drives således, at påvirkningen på omgivelserne med luftbåren kvælstof fra produktionsanlægget minimeres til et acceptabelt niveau.

Det vurderes at ammoniakudledningen fra produktionsanlægget i sig selv og sammen med andre nærliggende husdyrbrug ikke vil medføre en væsentlig påvirkning af de omkring liggende naturområder.

Endvidere vurderes det at det ikke på et konkret eksperimentelt videnskabeligt grundlag kan dokumenteres, at ammoniakpåvirkningen fra husdyrbruget vil medføre en påviselig biologisk ændring af egnens naturområder.

Påvirkning af jord, grundvand og overfladevand

Reguleringen af arealer til udbringning af husdyrgødning sker gennem generelle regler uden krav om

forudgående tilladelse eller godkendelse. Miljøvurderingen omfatter derfor alene den påvirkning som husdyrbrugets anlæg og aktiviteter derpå kan medføre.

Generelt er husdyrbrugets anlæg omfattet af kravene i husdyrgødningsbekendtgørelsen og ved Ringkøbing-Skjern Kommunes miljøtilsyn på husdyrbrugene føres der tilsyn med overholdelsen af bekendtgørelsen. Der er mulighed for, at der i godkendelser og tilladelser efter [§§ 16 a](#) og [16 b](#) i husdyrbrugloven kan fastsættes vilkår, der er mere vidtgående end bekendtgørelsens regler.

Påvirkning fra staldanlæg:

Generelt skal husdyranlæg, herunder stalde, kalvehytter og læskure m.v., indrettes således, at forurening af grundvand og overfladevand ikke finder sted. Tilsvarende gælder for løbegårde og lignende, hvor der er en sådan koncentration af dyr, at næringsstofferne fra husdyrgødningen set over en årrække ikke kan udnyttes på arealet.

Det er kommunens vurdering, at når staldene er etableret med fast bund eller gulve udført af bestandige materialer, som er uigennemtrængelige for fugt, og som kan modstå påvirkningerne fra dyrene og de anvendte redskaber, vil der ikke være en påvirkning af jord, grundvand eller overfladevand fra staldanlægget.

Staldene er desuden indrettet med et afløbssystem til opsamling af flydende husdyrgødning og restvand, jf. afløbsplanen i bilag 2

Påvirkning fra gødningsopbevaringsanlæg:

Generelt skal husdyrgødning føres fra stalden til opbevaringsanlæg, som er etableret og drives i henhold til husdyrgødningsbekendtgørelsens krav. Husdyrgødningsbaseret kompost med et tørstofindhold på mindst 30 pct. må dog også oplagres i marken (markstakke) efter husdyrgødningsbekendtgørelsens regler.

Ansøger oplyser, at der er tilstrækkelig opbevaringskapacitet til at den lagrede gylle kan udbringes i perioder, hvor der er optimale vækstbetingelser for den voksende afgrøde. Beholderne er placeret synligt og under dagligt opsyn for eventuelle revner, rust og på synlige kabler, gylleudsivninger og andet, og er tilmeldt de lovpligtige regelmæssige eftersyn, hvilket betyder at tankene hvert 10. år bliver kontrolleret for om der skulle være tegn på begyndende utætheder.

Opbevaring af dybstrøelse sker efter lovgivning og overdækkes hvis der ikke sker tilførsel dagligt. Saftafløb/regnvand pumpes til gylletank. Udbringning af dybstrøelse sker efter regler.

Påvirkning fra foderopbevaringsanlæg:

Ansøger oplyser at ensilage opbevares i plansiloerne og ensilagepladserne. Der er afløb fra køresiloerne til Gylletank1 på 2.060 m³. Der produceres årligt ca. 1.7 mio FE grovfoder, som opbevares i disse køresiloer. Stakkene overdækkes med plastik og dæk.

De øvrige fodermidler, som forskellige råvarer og mineraler, opbevares i foderladen.

Håndtering af spildevand, restvand og saftafløb

På et husdyrbrug kan der være forskellige typer af brugt vand og saft fra foder og husdyrgødning, som skal håndteres på forskellige måder. Definition af type, krav dertil og beskrivelse af den aktuelle håndtering på Lervangvej 16, 6950 Ringkøbing er samlet i nedenstående tabel.

Sanitært spildevand
<p>Definition og krav: Afløb fra toilet og køkken i driftsbygninger, skal afledes til et godkendt spildevandssystem. Der skal ansøges om særskilt godkendelse.</p> <p>Håndtering på husdyrbruget: Der er toilet i forbindelse med stalden, som er tilsluttet godkendt trixtank og nedsivningsanlæg.</p>
Regnvand
<p>Definition og krav: Tagvand og vand fra befæstede arealer, som ledes direkte til dræn/faskine i stedet for spildevandssystem. I forhold til de befæstede arealer forudsætter dette, at der ikke er væsentlig risiko for spild af olie eller andre forurenende stoffer på de befæstede arealer. På landbrugsejendomme kan vandet fra tagflader og befæstede overflader afledes til nedsivning eller til vandløb. Alle ændringer af eksisterende afløb skal som udgangspunkt godkendes. Hvis der er øget areal med tagflader eller befæstede arealer hvor vandet afledes til nedsivning skal der søges om en nedsivningstilladelse hos Ringkøbing-Skjern Kommune. Hvis der er øget areal med tagflader eller befæstede arealer med afledning til vandløb, herunder dræn og grøfter, skal der søges om en udledningstilladelse hos Ringkøbing-Skjern Kommune.</p> <p>Håndtering på husdyrbruget: Regnvand fra kostalden opsamles med tagrender og ledes gennem faste dræn med udløb til Ølstrup bæk. Udløbspunkt for afløb er vist på bilag 2. Der er tagrender på kostalden, som ledes i drøn og derfra videre til Ølstrup Bæk. Der ændres ikke på de eksisterende og allerede godkendte afløbsforhold.</p>
Møddings- og ensilagesaft
<p>Definition og krav: På møddingspladser, ensilagepladser og pladser til kalvheytter skal regnvand, som falder på pladserne og væske der løber fra saftgivende ensilage og fast gødning opsamles i en godkendt beholder og udbringes efter samme regler som gylle og fast gødning.</p> <p>Håndtering på husdyrbruget: Væske fra ensilagepladsen med kalvheytter ledes til Gyllebeholder 1, hvorfra vandet udsprinkles. Gyllebeholder 1 anvendes udelukkende til opsamling af vand fra ensilagepladser, vand fra malkerobotter og vaskevand.</p>
Restvand
<p>Definition og krav: Mælkerumsvand samt vand fra vask af produkter fra husdyrhold, foderrekvisitter og lignende fra almindelig landbrugsdrift. Væske fra ensilageopbevaringsanlæg med ikke-saftgivende ensilage og væske, der udelukkende er opsamlet fra ensilageopbevaringsanlæg senere end 1 måned fra ilægning af saftgivende ensilage. Restvand kan udsprinkles på landbrugsarealer med en afgrøde. Betingelserne i landbrugets byggeblad om udsprinkling af ensilagesaft og restvand skal være opfyldt. Opsamlingstank til udsprinkling skal anmeldes til Ringkøbing-Skjern Kommune.</p> <p>Håndtering på husdyrbruget: Mælkerumsvand og andet rengøringsvand fra staldanlæg ledes til Gyllebeholder 1, som udelukkende anvendes til opsamling af vand fra ensilagepladser, vand fra malkerobotter og vaskevand. Fra ensilagepladser afledes restvand til Gyllebeholder 1, som udelukkende anvendes til opsamling af vand fra ensilagepladser, vand fra malkerobotter og vaskevand.</p>
Spildevand fra vaskeplads
<p>Definition og krav: Spildevand fra vask af landbrugsmaskiner skal opsamles i gyllebeholder eller anden godkendt beholder. Alternativt kan vask af landbrugsmaskiner ske i marken.</p> <p>Håndtering på husdyrbruget: På husdyrbruget foretages vask af maskiner i marken eller på støbt plads med afløb til Gyllebeholder 1. Rengøring af marksprøjter foretages på vaskeplads / i marken.</p>

Der henvises desuden til afløbsplan i bilag 2.

Påvirkning fra opbevaring af bekæmpelsesmidler, olie og brændstof

Ansøger oplyser, at ejendommens 3 overjordiske dieselolietanke på hhv. 2 x 2.400 liter og en 6.000 liters tank, står indendørs i maskinhuset på fast gulv uden afløb. Smøreolie anvendes til traktorer og maskiner, og opbevares i 200 liter tromler i maskinhuset, de er ligeledes placeret på fast bund uden afløb. Olieaffald afhentes af Marius Pedersen.

Ansøger oplyser også, at kemikalier til anvendelse mod ukrudt, sygdomme og skadedyr i marken forefindes i kemirum i aflåst container i foderladen. Påfyldning og rengøring af marksprøjten foregår på vaskeplads. Nødvendige rengøringsmidler/pesticider/kemikalier bruges op i ejendommens drift, hvorved der normalt ikke er kemikalieaffald til bortskaffelse. Hvis reglerne ændres så et kemikalie, der tidligere har været benyttet på ejendommen, bliver ulovligt at bruge, bortskaffes eventuelle rester hurtigst muligt til Kommunal Modtagestation. Medicin opbevares i et køleskab i stalden. Eventuelle medicinrester returneres til dyrlæge eller apotek. Det er dog sjældent at det sker, da alt det indkøbte opbruges.

På bilag 5 er der en oversigt over affaldstyper og kemikalier, og hvordan de opbevares og bortskaffes.

Ringkøbing-Skjern Kommune kan oplyse, at generelt skal opbevaring ske, så der ikke er risiko for at forurene jord, vandmiljø og grundvand. Det betyder i praksis, at der ikke må være afløb fra opbevaringsrum, med mindre det fører til en opsamlingsbeholder. Det betyder også, at gulvet skal være med tæt bund. Spild skal suges op med f.eks. kattegrus eller savsmuld og afleveres til en genbrugsstation. Da markdriften ikke påvirkes af udvidelsen forventes det at pesticidforbruget ikke påvirkes af udvidelsen.

Påvirkning af grundvand

Anlægget ligger i område med særlige drikkevandsinteresser.

På husdyrbrugets arealer er der markvandingsboringer. Ved boringer, jf. indvindingstilladelsen, skal der holdes en beskyttelseszone omkring borestedet på mindst 25 m for almene vandforsyningsboringer (vandværksboringer) og på mindst 5 m for ikke-almene vandforsyningsboringer (boringer der forsyner 3-9 husstande, private drikkevandsboringer og markvandingsboringer).

Det vil sige, at der skal holdes en sprøjte- og gødningsfri zone omkring vandboringerne på mindst 5 meter. Opblanding og opbevaring af bekæmpelsesmidler, herunder tom emballage, samt andre stoffer, der kan forurene grundvandet, er heller ikke tilladt inden for fredningsbæltet.

Håndtering og opbevaring af affald

Ansøger har indsendt en oversigt over affaldstyper og kemikalier, og hvordan de opbevares og bortskaffes.

Ansøger oplyser at Affaldet fra bedriften sorteres i de 10 fraktioner og fyldes i affaldscontainere. Affaldscontainerne tømmes hver 3. uge via den kommunale ordning.

Eventuelt jernaffald bortskaffes til skrothandler.

Øvrigt farligt affald som f.eks. lysstofrør, el-sparepærer, oliefiltre, batterier eller spraydåser indsamles i servicenum/værksted. Brugte batterier tages ofte med retur af leverandør. Andet leveres til kommunal modtagestation.

Klinisk risikoaffald som kanyler, flasker og knive opsamles i gule spande fra Marius Petersen, som også afhenter dem ved behov. Spanden opbevares i foderladen. Der forefindes ikke medicinrester på ejendommen.

Ikke forbrændingseget affald (f.eks. eternit, glaserede fliser og tegl, imprægneret træ o.l.). Normalt forefindes der ikke "ikke forbrændingseget affald" på ejendommen, men i tilfælde af den type affald opstår, så bortskaffes det til kommunal genbrugsplads. Eventuelt jernaffald bortskaffes til skrothandler.

Olie- og kemikalieaffald

Der er 1.000 l tank til spildolie i maskinhuset. Olien afhentes af Marius Pedersen.

Oversigten kan ses på bilag 5. Affald sorteres i de lovpligtige affaldstyper.

Ringkøbing-Skjern kommune har d. 4. juli 2012 givet tilladelse efter miljøbeskyttelseslovens § 19 til indbygning af genanvendt støberisand med tungmetallindhold under ensilagepladsen. Tilladelsen er givet med en række vilkår og området er efterfølgende kortlagt af Region Midtjylland på Vidensniveau 2 som påvist forurenet. Området fremgår af Bilag 7. Områder med indbygget støberisand der er kortlagt på Vidensniveau 2.

Ansøger vurderer, at den påtænkte driftsændring ikke vil have indvirkning på grundvandet.

Håndtering af unormale driftssituationer og uheld

Ansøger oplyser:

Umiddelbare risici for uheld i forbindelse med driften, der kan medføre en øget forurening, vil være: brand, uheld med eller ved gyllebeholdere, herunder f.eks. beskadigelse af gyllebeholdere ved strejfen eller påkørsel, eller på anden måde ved lækage eller overløb, der vil medføre udsivning af gylle. Eller spild af kemi eller olie.

Minimering af risiko for uheld

Hvis der sker spild af olie under påfyldning, som ikke umiddelbart kan fjernes ved afgravning eller ved brug af sugemateriale (savsmuld eller lign.), vil både Alarmcentral (tlf. 112) og Miljøvagt blive kontaktet. Hvis der er mistanke om, at olie eventuelt kan sive ud af tanken, vil tanken blive tømt for olie. Såfremt det drejer sig om en mængde, som ejer ikke selv har mulighed for at fjerne, vil enten brandvæsenet eller en slamsuger, der må tage imod olieaffald, blive kontaktet, så tanken kan blive tømt. Såfremt der er sket spild, der ikke kan fjernes, vil både Miljøvagten og Alarmcentralen (tlf. 112) blive kontaktet.

Gyllebeholdere er underlagt 10-års kontrol, hvor en kontrollant kontrollerer beholderens tæthed og kabler over og under terræn. Derudover er gyllebeholdere placeret sådan, at den er under dagligt opsyn for eventuelle revner, rust på synlige kabler, gylleudsivninger og andet. Ved påkørsel eller strejfen af gyllebeholdere med maskiner eller andet vil eventuelle revner blive tilset med det samme og udbedret straks. Hvis revnen ikke kan udbedres ved egen hjælp, vil beholderproducenten blive kontaktet om assistance.

Gylletankene tømmes med selvlæssende gyllevogne påmonteret sugekran på gyllevogn.

Hvis gyllebeholderen skulle springe, vil alarmcentralen på tlf.: 112 blive kontaktet øjeblikkeligt. Ved driftsuheld, hvor der er sket, eller hvor der er fare for at ske en større forurening af omgivelserne, vil

alarm-centralen straks blive kontaktet på tlf.: 112. I tilfælde af lækage på gyllebeholderen vil der ske en afstrømning ned mod 3 søer, da terrænet omkring ejendommen er skrånende i den retning. De 3 søer, som ligger indenfor 150-200 m fra gylletank 1 og 2, vil kunne afspærres med halmballer eller jord hvis tanken skulle springe læk.

Der er udarbejdet et kort som viser terrænkoter, og hvor de skal afspærres med jord eller halmballe.



Der er udarbejdet en beredskabsplan.

Kommunens vurdering:

Det er Ringkøbing-Skjern Kommunes vurdering, at udarbejdelse af en beredskabsplan tilskynder ansøger i at gennemgå bedriften og foretage en risikovurdering af, om der skal ændres i drift eller indretning, således at risikoen for uheld minimeres samt at omfanget af skaden ved uheld reduceres.

I forbindelse med denne miljøgodkendelse, udarbejdes der en beredskabsplan, der beskriver, hvorledes der skal reageres i unormale driftssituationer og i tilfælde af uheld med eks. gylle. Der er stillet vilkår om, at beredskabsplanen til en hver tid skal være ajourført.

Samlet vurdering af påvirkningen af jord, grundvand og overfladevand

Beskyttelsen af jord, grundvand og overfladevand imod påvirkninger fra driften af husdyrbrug er reguleret i husdyrgødningsbekendtgørelsen, hvor der er generelle regler der skal overholdes, i forbindelse med etablering og drift af husdyrbrugets anlæg.

Overholdelsen af de generelle regler bliver kontrolleret gennem kommunens miljøtilsyn med husdyrbrugene, og der bliver ved hvert tilsyn foretaget en risikovurdering der anvendes til fastsættelse af tilsynsfrekvensen.

Der er til yderligere sikring imod forurening af jord, grundvand og overfladevand stillet vilkår til:

- Renholdelsen af de arealer der afleder vand til nedsivning eller recipient
- Vedligeholdelsen af afløb, pumper og andet som anvendes til spildevand, restvand og saftafløb
- Håndtering af spildevand, restvand og saftafløb
- Vask af landbrugsmaskiner
- Håndtering og opbevaring af affald.
- Opbevaring af brændstof, fyringsolie og medicin.

Der er tidligere meddelt tilladelse efter miljøbeskyttelseslovens § 19 til indbygning af genanvendt støberisand med tungmetalindhold under ensilagepladsen. Tilladelsen er givet med en række vilkår og området er efterfølgende kortlagt af Region Midtjylland på Vidensniveau 2 som påvist forurenet. Området fremgår af Bilag 7.

Ringkøbing-Skjern Kommune vurderer på baggrund af oplysninger fra ansøger, at de stillede vilkår, samt generel lovgivning og kommunens tilsyn med husdyrbrug er tilstrækkelig til at beskytte jord, grundvand og overfladevand mod væsentlige påvirkninger, som følge af husdyrbrugets drift.

Påvirkning af naboer

Husdyrbruget kan påvirke naboer med lugt-, støj-, rystelses-, støv-, flue-, transport- og lysgener, uhygiejniske forhold.

Lugt

Lugtgenekriterierne betragtes som den maksimale, miljømæssige acceptable lugtgenebelastning fra en given kilde ved den pågældende områdetype.

Genekriterierne for lugt må maksimalt være:

- 5 OUE pr. m³ og 1 LE pr. m³ i byzone og sommerhusområder og fremtidigt byzone- eller sommerhusområde der er med i kommuneplanens rammedel.
- 7 OUE pr. m³ og 3 LE pr. m³ til samlet bebyggelse og i områder i landzone, der i lokalplan er udlagt til:
 - Boligformål
 - Blandet bolig og erhvervsformål
 - Offentlige formål med henblik på beboelse, institutioner, rekreative formål og lign.

- 15 OUE pr. m³ og 10 LE pr. m³ ved beboelsesbygninger på ejendomme uden landbrugspligt, der ikke ejes af den ansvarlige for driften.

Desuden beregnes en konsekvenszone, som er det område hvor det erfaringsmæssigt har vist sig, at lugt kan registreres, og hvor ejere og beboere i beboelses bygninger derfor bliver orienteret

Kumulation af lugt

Der ligger ikke andre husdyrbrug nærmere end 300 meter fra følgende:

- Eksisterende eller ifølge kommuneplanens rammedel fremtidig byzone- eller sommerhusområde.
- Områder i landzonen, der i lokalplan er udlagt til boligformål, blandet bolig- og erhvervsformål, offentlige formål med henblik på beboelse, institutioner, rekreative formål og lign.
- Samlet bebyggelse





Der ligger ikke andre husdyrbrug nærmere end 100 meter fra nabobeboelse (beboelsesbygninger på ejendomme uden landbrugspligt, der ikke ejes af den ansvarlige for driften).

Geneafstanden skal derfor ikke forøges.

Beregninger

I ansøgningen beregnes en nødvendig geneafstand efter såvel Miljøstyrelsens lugtmodel og FMK-modellen på grundlag af produktionsarealets størrelse i m² i de enkelte staldafsnit og emissionsfaktorerne for de forskellige dyretyper og staldsystemer. Geneafstand korrigeres i forhold til placering af omboende og antal husdyrbrug i nærheden (kumulation).

I ansøgningen er der lavet følgende beregninger:

Bebyggelse	Kumulation	Model	Ukorrigeret geneafstand	Korrigeret geneafstand	Vægtet gennemsnits- afstand	Genekriterie overholdt
Lervangvej 12 	0	FMK	102,6	102,6	474,3	Ja
Lervangvej 14 	0	FMK	102,6	102,6	301,2	Ja
Lervangvej 32 	0	NY	257,3	257,3	1046,2	Ja
Den vestlige Del, Brejning 	0	NY	389,2	389,2	5385	Ja

Konsekvenszone: 415 meter

Idet de lovpligtige beskyttelsesniveau for lugtgener er overholdt, vurderes det, at udvidelsen ikke vil medføre væsentlige lugtgener for naboer og andre omkringboende.

Beregninger af lugtmissioner fra produktioner

Ansøgt drift

Ansøgt drift								
Staldafsnit								
	Produktionsld	Antal måneder udegående	Lugt (LE/s)	Lugt (OU/s)	Effekt af teknologi (%)	Faktisk lugt (LE/s)	Faktisk lugt (OU/s)	Produktionsareal (m ²)
1. Sengebåsestald	629691	0	8509,5	35685,0	0	8509,5	35685,0	2745
2. Kalvehytter	629694	0	579,7	2431,0	0	579,7	2431,0	187
3. Kalvehytter	629695	0	130,2	546,0	0	130,2	546,0	42
4. Opstartsstald / sygebokse	629709	0	672,7	2821,0	0	672,7	2821,0	217
5. Kælvningsafdeling	643077	0	644,8	2704,0	0	644,8	2704,0	208
Sum			10536,9	44187		10536,9	44187	

Nudrift

Nudrift								
Staldafsnit								
	Produktionsld	Antal måneder udegående	Lugt (LE/s)	Lugt (OU/s)	Effekt af teknologi (%)	Faktisk lugt (LE/s)	Faktisk lugt (OU/s)	Produktionsareal (m ²)
1. Sengebåsestald	629692	0	8509,5	35685,0	0	8509,5	35685,0	2745
4. Opstartsstald / sygebokse	629710	0	672,7	2821,0	0	672,7	2821,0	217
5. Kælvningsafdeling	643076	0	644,8	2704,0	0	644,8	2704,0	208
Sum			9827	41210		9827	41210	

Der er ikke anvendt virkemidler til reduktion af lugtenheder.

Gyllebeholdere nærmere end 300 meter fra beboelse.

Det er et lovkrav, at gyllebeholdere der indeholder husdyrgødning af svin eller kødædende pelsdyr og ligger mindre end 300 m fra nabobebyggelse på etableringstidspunktet, skal være forsynet med fast overdækning. Medmindre de er lovligt etableret før den 1. januar 2007 eller godkendt før 1. januar 2007.

Der ligger beboelse indenfor 300 meter fra husdyrbrugets gyllebeholdere. Den store gylletank, Gylletank 2 er opført efter 1. januar 2007. Der er derfor krav om, at Gylletank 2. skal være forsynet med teltoverdækning, hvis den anvendes til gylle fra svin, kødædende pelsdyr eller biogasgylle med indhold af gylle fra svin eller kødædende pelsdyr. Der er stillet vilkår herom i miljøgodkendelsen.

De øvrige gylletanke, Gylletank 1 er fra 1999 og Gylletank 3 ved Lervangvej er fra 1998, og er også beliggende indenfor 300 meter fra beboelse. De er ikke omfattet af krav om overdækning da de er fra før 2007, heller ikke hvis de anvendes til gylle fra svin, kødædende pelsdyr eller biogasgylle med indhold af gylle fra svin eller kødædende pelsdyr.

Støj og rystelser

Ansøger oplyser om støj:

Den væsentligste støjkilde på ejendommen er fuldfoderblanderen. Køerne fodres 1 gang dagligt (morgen). Kvierne fodres 3 gange om ugen.

Foderblanding sker dagligt fra ca. 6 om morgenen til 12 om formiddagen. Selve foderblandingen sker i plansilo eller i foderladen. I forbindelse med blanding af foder er der kørsel til plansiloen for at hente ensilage.

Alle staldene er med naturlig ventilation.

Der malkerobotter som kører døgnet rundt. Vakuumpumpen er frekvensstyret og er placeret indendørs i lydisoleret rum. Robotterne er meget støjsvage. Der er således god afskærmning for støjilden.

Ansøger oplyser om rystelser:

Brug af maskiner i landbruget kan i nogle tilfælde give anledning til vibrationsgener. Dette vil typisk være rystelser maskinføreren udsættes for, fremfor rystelser der giver gener for det omgivende miljø. Denne type rystelser er en arbejdsmiljøfaktor og vurderingen af dette forhold indgår i arbejdspladsvurderingen (APV) og behandles ikke nærmere her.

I forbindelse med transporter kan der muligvis være vibrationer fra køretøjerne. Dette vil dog ikke være i et omfang der overstiger, hvad der almindeligvis må forventes fra kørsler på landets veje. Der er ikke nabobeboelser beliggende umiddelbart op til veje eller indkørsler.

Kommunens vurdering:

Støjkilder fra husdyrbruget udgøres primært af blandingsmaskiner, malkerobotter og ventilation.

Ansøger har oplyst, at støj fra husdyrbruget ikke er et problem for de omkringboende.

Ansøger har oplyst, at Rystelser fra ejendommen eller transporter i forbindelse med driften af denne heller ikke forventes at give gener for omgivelserne.

Det er Ringkøbing-Skjern Kommunes vurdering, at støj og rystelser fra husdyrbruget i fremtiden ikke forventes at blive et problem for de omkringboende. Der er ikke foretaget støjberegninger i forbindelse med udarbejdelsen af denne miljøgodkendelse.

Der er i miljøgodkendelsen fastsat vilkår om maksimale grænser for støj og rystelser, samt at såfremt der skulle opstå gener fra støj eller rystelser for de omkringboende, og tilsynsmyndigheden finder det nødvendigt, skal der foretages målinger.

Herudover henvises der til, at det er god landmandpraksis, at transport til og fra husdyrbruget foregår ved hensynsfuld kørsel, for at begrænse bl.a. støjgener.

Lys

Ansøger oplyser:

Udendørsbelysning har bevægelsessensor eller tændes manuelt ved behov, og der er dagslysstyring på lyset i staldene.

Kommunens vurdering:

Det vurderes, at lys fra ejendommen ikke vil give anledning til væsentlige gener for de omkringboende.

Fluer og skadedyr

Ansøger oplyser: For at bekæmpe skadedyr som kan være til gene for selve ejendommen foretages regelmæssig bekæmpelse af fluer, rotter og mus. Alle udendørs arealer samt områder omkring foderopbevaring holdes ryddeligt og rent.

Fluer bekæmpes ved hyppig udmugning i dybstrøelsesafsnittene samt med godkendte fluebekæmpelsesmidler i et begrænset, nødvendigt omfang og de til enhver tid nyeste retningslinjer fra Aarhus Universitet, Institut for Agroøkologi følges.

Rottebekæmpelse sker via kommunal ordning.

Ansøger vurderer, at med det ansøgte projekt og håndteringen af forekomst af fluer og skadedyr, ikke vil blive en gene for de omkringboende.

Kommunens vurdering:

Der er stillet vilkår om, at der skal foretages en effektiv fluebekæmpelse, og at foder skal opbevares, så der ikke opstår risiko for tilhold af rotter m.v. På forlangende skal bekæmpelse af rotter, eller lign. foretages af et autoriseret rottebekæmpelsesfirma.

Det vurderes, at ejendommens skadedyrsbekæmpelse er tilfredsstillende til at forebygge og løse et eventuelt opstået problem med skadedyr.

Støv

Ansøger oplyser: Håndtering af grovfoder til kreaturerne er ikke støvafgivende, da det har et tørstofindhold på ca. 30 %. Halm som bruges til at fodre og strø med, er støv afgivende men dette vil normalt kun kunne mærkes inde i bygningerne. Desuden vil afstanden til naboer medvirke til, at der ikke vil blive støvgener for omgivelserne.

I forbindelse med aflæsning af foder i foderlade kan der være lidt støv udvikling inde i bygningen. Det forventes derfor ikke at omgivelserne vil opleve støvgener i forbindelse med aflæsningen.

I forbindelse med valsning af korn, som foregår inde i laden, kan der forekomme støv.

Der kan også forekomme støv i forbindelse med strøning med halm i sengebåsene.

Vejen op til ejendommen samt omkring den er asfalteret, så det støver ikke i forbindelse med transporter til og fra ejendommen.

Ansøger vurderer, at støvgener fra ejendommen vil være relative få og kortvarige, foregå indendørs og derfor ikke vil være til væsentlig gene for omkringboende naboer.

Kommunens vurdering: Det forventes ikke, at husdyrbruget vil give anledning til støvgener for de omkringboende. Der er fastsat vilkår til, at sikre de omkringboende mod støvgener fra husdyrbruget. Herudover henvises der til, at det er god landmandspraksis, at transport til og fra husdyrbruget foregår ved hensynsfuld kørsel, for at begrænse bl.a. støvgener.

Transport

Kommunen skal i forbindelse med sagsbehandlingen af en miljøgodkendelse vurdere, om til- og frakørsel til bedriften vil kunne ske uden væsentlige miljømæssige gener for de omboende. Generne fra trafik forekommer i forbindelse med til- og frakørsel til bedriften med dyr, foder og husdyrgødning.

Generelt kan der i en miljøgodkendelse stilles vilkår om, at anvende bestemte interne veje samt hvilke veje der skal benyttes ved til- og frakørsel. Der kan desuden stilles krav om, at til- eller frakørsel af foder, gødning m.v. kun må ske på bestemte tidspunkter. Derimod er der ikke i husdyrbrugloven hjemmel til at fastsætte vilkår for transporten på offentlig vej, samt spørgsmål vedr. belastning af det lokale vejnet. Færdsel på offentlig vej reguleres af færdselsloven og håndhæves af politiet. (NMK-132-00789 og NMK-132-00839).

Ansøger oplyser:

Der er indkørsel til ejendommen fra Lervangvej. Ejendommen ligger højt i terræn, og der er gode oversigtsforhold ved ind- og udkørsel.

Transporter forekommer i forbindelse med levering af foder, grovfoder, brændstof og andre forbrugsstoffer. Der sker desuden transporter i forbindelse med afhentning af levende og døde dyr samt intern på bedriften. Endelig er der transporter i forbindelse med udbringning af husdyrgødning samt hjemtransport af afgrøder.

Én transport svarer ifølge ansøger til både en kørsel til og fra ejendommen.

Type	Antal/år	Kommentarer
Indkøbt foder	20	
Vareture	40	
Afhentning af mælk	182	
Brændstof	30	
Husdyrgødning	482	
Husdyr fra ejendommen	15 26	Til slagteri Afhentning af kalve
Grovfoder	400	Transporterne ligger i perioden maj til oktober, hvor afgrøderne køres i silo.
Døde dyr	26	
Affald	17	
Samlet antal transporter	1238	

De fleste transporter er med husdyrgødning og afgrøder. Derfor er belastningen af antallet af transporter i en kort afgrænset periode i forbindelse med sæsonen for gyllekørsel og høst. I højsæsonen kan det være nødvendigt med transporter i weekenden og uden for normal arbejdstid.

Mælketransporterne foregår hver anden dag. Andre transporter foregår normalt i dagtimerne og på hverdage. Afhentning af mælk/levende dyr kan dog ske døgnet rundt i henhold til mejeriets/slagteriets køreplaner. I højsæsonen kan det være nødvendigt med transporter i weekenden og uden for normal arbejdstid.

Ansøger vurderer at transporter til og fra ejendommen ikke vil medføre væsentlig negativ påvirkning af nærmiljøet.

Kommunens vurdering:

Ansøgt projekt vil ikke betyde en forøget transport til og fra husdyrbruget.

Antallet af transporter er efter Ringkøbing-Skjern Kommunes opfattelse ikke af et omfang, som vil indebære væsentlige forøgede gener for omkringboende med hensyn til støj, støv eller lugt.

Døde dyr

Ansøger oplyser, at der er gennemsnitligt 20 døde dyr pr. år. og at alle døde dyr bliver opbevaret under kadaverkappe, på befæstet areal i mellem de 2 gylletanke. Placeringen af afhentningsstedet ligger ugeneret i forhold til nabobeboelser og forbipasserende. Døde dyr tilmeldes til afhentning af DAKA senest 24 timer efter dødsfaldet er konstateret.

Samlet vurdering af påvirkning af nabogener

Ringkøbing-Skjern Kommune vurderer, at de stillede vilkår, samt generel lovgivning og kommunens tilsyn med husdyrbrug er tilstrækkelig til at beskytte naboer mod væsentlige påvirkninger, som følge af husdyrbrugets drift.

Anvendelse af BAT (bedste tilgængelige teknik)

Forebyggelse og begrænsning af forurening på husdyrbrug skal først og fremmest ske ved anvendelse af bedst tilgængelige teknik herunder renere teknologi, f.eks. mindre forurenende anlæg, processer og råvarer.

BAT fastlægges ud fra en overordnet vurdering af, hvad der er teknisk og økonomisk muligt for de forskellige husdyrbrancher. Det er altså ikke den enkelte landmands økonomi, som ligger til grund for kommunens vurdering.

Vurderingen af BAT i §16a miljøgodkendelser skal ske i forhold til følgende områder:

Staldindretning

Opbevaring og udbringning af husdyrgødning

Anvendelse af bedste teknik til reduktion af ammoniakemissionen

I godkendelser og tilladelser til husdyrbrug med en samlet ammoniakemission på mere end 750 kg NH₃-N pr. år skal der fastsættes vilkår til opfyldelse af krav til den maksimale ammoniakemission ved anvendelse af den bedste tilgængelige teknik (BAT)

Miljøstyrelsen har udmeldt, at kommunerne ikke skal anvende BAT-konklusionerne, med de meget omfattende baggrundsdokumenter, ved fastlæggelse af bedste tilgængelige teknik. I stedet skal kommunerne anvende de regler i husdyrgodkendelsesbekendtgørelsen, der bliver fastsat med henblik på at implementere BAT-konklusionerne. Fra 1. august 2017 er der efter denne model fastsat en række generelle regler om BAT, der skal sikre denne implementering herunder bindende BAT-krav om ammoniakreduktion fastsat i husdyrgodkendelsesbekendtgørelsens bilag 3, regler om BAT i forhold til andet end ammoniak, generelle regler om miljøledelse mv.

Kravet til den maksimale emission af NH₃-N pr. år (BAT) omfatter hele husdyrbruget, men kravet til det enkelte staldafsnit afhænger af, om staldafsnittet betragtes som nyt eller eksisterende. Miljøstyrelsen har udarbejdet emissionsgrænseværdier for ammoniak for de fleste typer af eksisterende stalde og nye stalde.

BAT-krav er i husdyrgodkendelsesbekendtgørelsen angivet som den maksimale ammoniakemission i kg NH₃-N pr. m² produktionsareal pr. år for de forskellige dyretyper og staldsystemer.

Ringkøbing-Skjern Kommune tager ved fastlæggelsen af BAT-niveauet for husdyrbruget udgangspunkt i disse emissionsgrænseværdier. Fastlæggelsen af BAT-niveauet sker i samarbejde med landmandens konsulent.

Emissionsgrænseværdi for ammoniak

BAT-krav opnåelig ved anvendelse af BAT for nye og eksisterende stalde:

BAT krav opnåelig ved anvendelse af BAT for nye og eksisterende stalde				
Staldnavn	Navn på dyretype og staldsystem eller flexgruppe	Forudsætning for BAT-beregning	BAT krav ved ny stald (kg NH ₃ -N / (m ² · år))	BAT krav ved eksisterende stald (kg NH ₃ -N / (m ² · år)) ^c
1. Sengebåsestald	Malkekøer, kvier og stude. Sengestald med spalter (kanal, bagskyl eller ringkanal)	Eksisterende staldafsnit	0,89	1,16
2. Kalvehytter	Kalve, (under 6 mdr.). Dybstrøelse	Nyt (inkl. renoveret) staldafsnit	0,84	0,84
3. Kalvehytter	Kalve, (under 6 mdr.). Dybstrøelse	Nyt (inkl. renoveret) staldafsnit	0,84	0,84
4. Opstartsstald / sygebokse	Kalve, (under 6 mdr.). Dybstrøelse	Eksisterende staldafsnit	0,84	0,84
5. Kælvningsafdeling	Malkekøer, kvier og stude. Dybstrøelse	Eksisterende staldafsnit	0,84	0,84

^c BAT krav ved eksisterende stald er tabelværdien for staldtypen. BAT kravet kan være lavere i den aktuelle situation, hvis der fastsat vilkår til eksisterende stald i en tidligere godkendelse.

I ansøgningssystemet er der beregnet ammoniaktabet pr. produktion, som er opnåelig ved anvendelse af BAT på husdyrbruget.

Ammoniaktab pr. produktion opnåelig ved anvendelse af BAT						
Produktion	BAT krav		Korrektionsfaktor for udegående	Vejl. sum (kg NH ₃ -N / år)	Ansøgers forslag (kg NH ₃ -N / år)	Kommunens krav (kg NH ₃ -N / år)
	Areal (m ²)	(kg NH ₃ -N / (m ² · år))				
(#629691) Malkekøer, kvier og stude. Sengestald med spalter (kanal, bagskyl eller ringkanal)	2745	1,16	1	3184		
(#629694) Kalve, (under 6 mdr.). Dybstrøelse	187	0,84	1	157		
(#629695) Kalve, (under 6 mdr.). Dybstrøelse	42	0,84	1	35		
(#629709) Kalve, (under 6 mdr.). Dybstrøelse	217	0,84	1	182		
(#643077) Malkekøer, kvier og stude. Dybstrøelse	208	0,84	1	175		

Den vejledende BAT-emissionsgrænseværdi er beregnet til 3734 kg NH₃-N/år for staldene. Emissionsværdien for opbevaringslagrene er 760 kg NH₃-N/år.

Det samlede BAT-krav for bedriften er derfor 4493 kg NH₃-N/år.

Ammoniakemissionen ved det ansøgte projekt er ifølge ansøgningen 4493 kg NH₃-N/år. Den beregnede BAT-emissionsgrænseværdi er således overholdt.

Samlet BAT beregning			
	Stalde	Lagre	Total
Samlet BAT krav (kg NH ₃ -N /år)	3734	760	4493
Faktisk emission (kg NH ₃ -N /år)	3734	760	4493
Forskel (kg NH ₃ -N /år)	-	-	0
Vejledende BAT Overholdt?	-	-	Ja

Staldindretning

Der er valgt følgende staldssystemer og teknikker i de eksisterende og nye stalde:

De eksisterende staldafsnit er indrettet med dybstrøelse til kalvene under 6 mdr. og i kælvningsafdelingen, og sengestald med spalter (kanal, bagskyl eller ringkanal) til malkekøer, kvier og stude i sengebåstalden.

Kalvehytterne står på fast bund med dybstrøelses.

Husdyrbruget overholder det beregnede vejledende BAT-emissionskrav.

Ringkøbing-Skjern Kommune vurderer, at det ansøgte projekt anvender staldteknikker, som er beskrevet i Miljøstyrelsens teknologiblade og som er BAT for husdyrbruget.

Ringkøbing-Skjern Kommune vurderer, at det ansøgte projekt anvender staldteknikker, som er beskrevet i Miljøstyrelsens teknologiblade og som er BAT for husdyrbruget.

Opbevaring og behandling af husdyrgødning

Dybstrøelse opbevares i markstak.

Den flydende husdyrgødning fra staldene pumpes via fortanken til gyllebeholder – Gylletank 2. Gylletank 1 anvendes udelukkende til opsamling af vand fra ensilagepladser og vand fra malkerobotter og vask.

Flydende husdyrgødning opbevares i tætte gylletanke og udbringes på markerne ud fra afgrødens behov på den enkelte mark. Herved optimeres optagelsen af næringsstoffer og udvaskningen af nitrat samt udledningen af fosfor minimeres.

Tankene er tilmeldt de lovpligtige eftersyn, hvilket betyder, at de eksisterende tanke hvert 10. år bliver kontrolleret af autoriseret kontrollant for, om tanken opfylder krav til holdbarhed, tæthed og styrke.

Der blev ved kommunes seneste tilsyn d. 13. juni 2023 estimeret en opbevaringskapacitet på 16 mdr. i egne og tanke med aftaler om opbevaring. Og det er hermed godtgjort at opbevaringskapaciteten er tilstrækkelig til beskyttelse af omgivelserne.

Det er Ringkøbing-Skjern Kommune vurdering, at det ansøgte overholder niveauet for BAT m.h.t. opbevaring af husdyrgødning.

Alternativer og fravalg BAT

Da beregninger viser, at kravet til BAT er overholdt på husdyrbruget, er der ikke overvejet andre teknologiske løsninger for at nedsætte ammoniakemissionen fra ejendommen

Ved projektet opføres der ikke nye bygninger, ud over at produktionsarealet udvides ved godkendelse af det udendørs areal til kalvehytter, samt udvidelse af ensilagepladser.

Kommunen vurderer, at ansøgningen lever op til BAT-kravene for denne type af husdyrproduktion. Det er derfor ikke påkrævet at anvende yderligere teknikker.

Alternative løsninger

Ansøger har oplyst, at placeringen kalvehytterne og ensilagepladser har været overvejet, men at den valgte placering, anses som værende mest hensigtsmæssig, i forhold til logistik indenfor de eksisterende fysiske og økonomiske rammer og det omgivende miljø.

I forhold til det omgivende landskab, naboer og andre interessenter i området, giver den valgte placering, det bedste samlede helhedsindtryk af husdyrbruget efter udvidelsen.

0-alternativ

Det er Ringkøbing-Skjern Kommunes vurdering, at den øgede miljøpåvirkning, som følge af ansøgte projekt, ikke vil påvirke omgivelserne væsentligt (se den øvrige del af miljøvurderingen).

Det er endvidere, Ringkøbing-Skjern Kommunes vurdering, at de socioøkonomiske konsekvenser af 0-alternativet (fastholdelse af konstant produktionsniveau), vil være en begyndende afvikling af produktionen.

Samfundsmæssigt vil 0-alternativet, derfor kunne betyde færre arbejdspladser, dels på mejerier, slagterierne, men også i virksomheder, såsom vognmænd, foderstoffer m.fl.

Det kan, som følge af 0-alternativ, forventes at samfundets indkomstdannelse mindskes.

Egenkontrol

Der er stillet vilkår om, at husdyrbruget for egen regning skal eftervise, at de stillede støj- og vibrationskrav er overholdt, såfremt tilsynsmyndigheden skønner, at eventuelle klager vedrørende støj og rystelser fra husdyrbruget, er velbegrundede.

Der er tilsvarende stillet vilkår om, at tilsynsmyndigheden kan kræve, at husdyrbruget foretager undersøgelser af lugtkilder, hvis det skønnes, at eventuelle klager over lugt fra anlægget, er velbegrundede.

Konklusion

Idet de lovpligtige afstandskrav og beskyttelsesniveauer er overholdt, vurderer Ringkøbing-Skjern Kommune at:

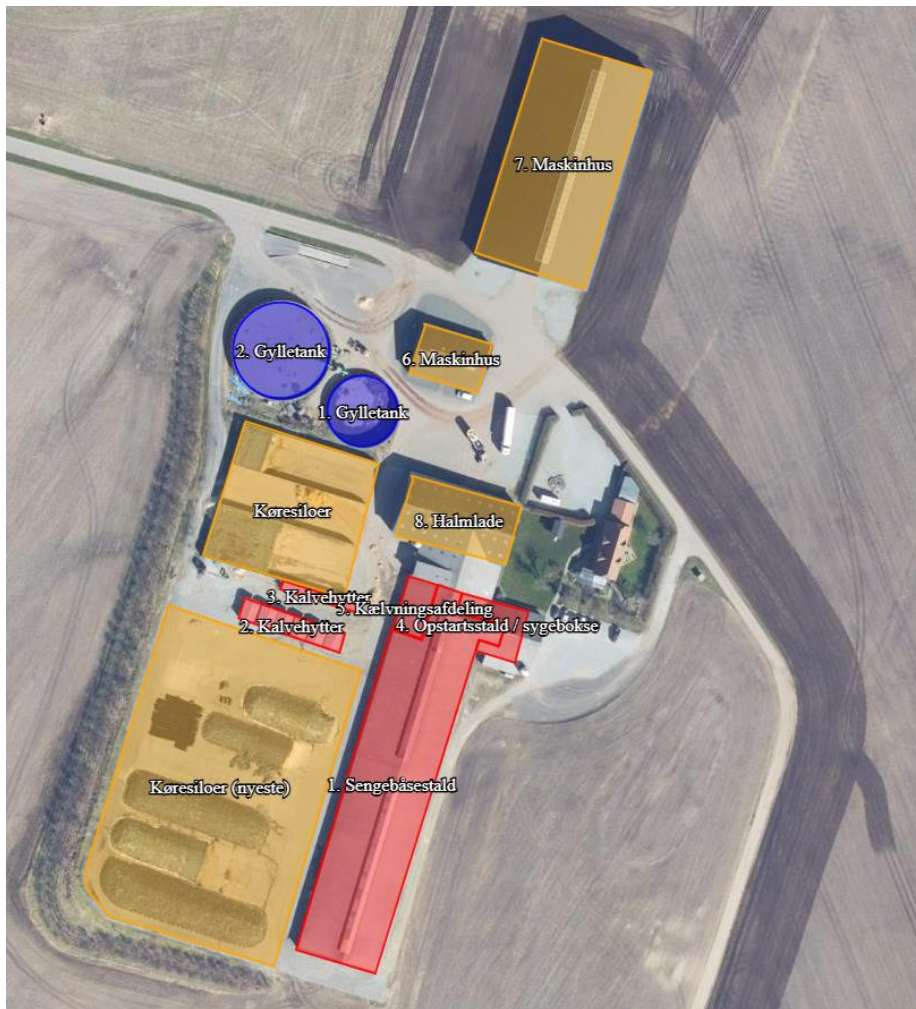
Udvidelsen af husdyrbruget, med udendørs områder til kalvehytter med produktionsarealer på 187 m² og 42 m² samt udvidelse af arealet med køresiloer/ ensilagepladser med 4.200 m² tillades, idet udvidelsen og det samlede husdyrbrug ikke vil medføre en væsentlig genepåvirkning af naboer, Kategori 1-, 2- og 3-Natur samt landskabelige værdier og kulturmiljøer.

Derudover er det vurderet, at udvidelsen og det samlede husdyrbrug ikke vil medføre en væsentlig påvirkning af § 3-områder, eller andre naturområder som er beskyttet mod tilstandsændring, fredet, udpeget som internationalt naturbeskyttelsesområde, eller særlig sårbar overfor næringsstofpåvirkning.

Endvidere er det vurderet, at det ansøgte projekt og det samlede husdyrbrug ikke vil have væsentlig virkning på de bestande af vilde planter, dyr (herunder Bilag IV-arter), eller deres levesteder, som de ovennævnte områder er udpeget på baggrund af.

Der anvendes den bedst tilgængelige teknik, til at forebygge og begrænse eventuel forurening.

Bilag 1: Bygningsoversigt



Indretning som ansøgt



Daka afhentningsplads

Bilag 2: Afløbsplan



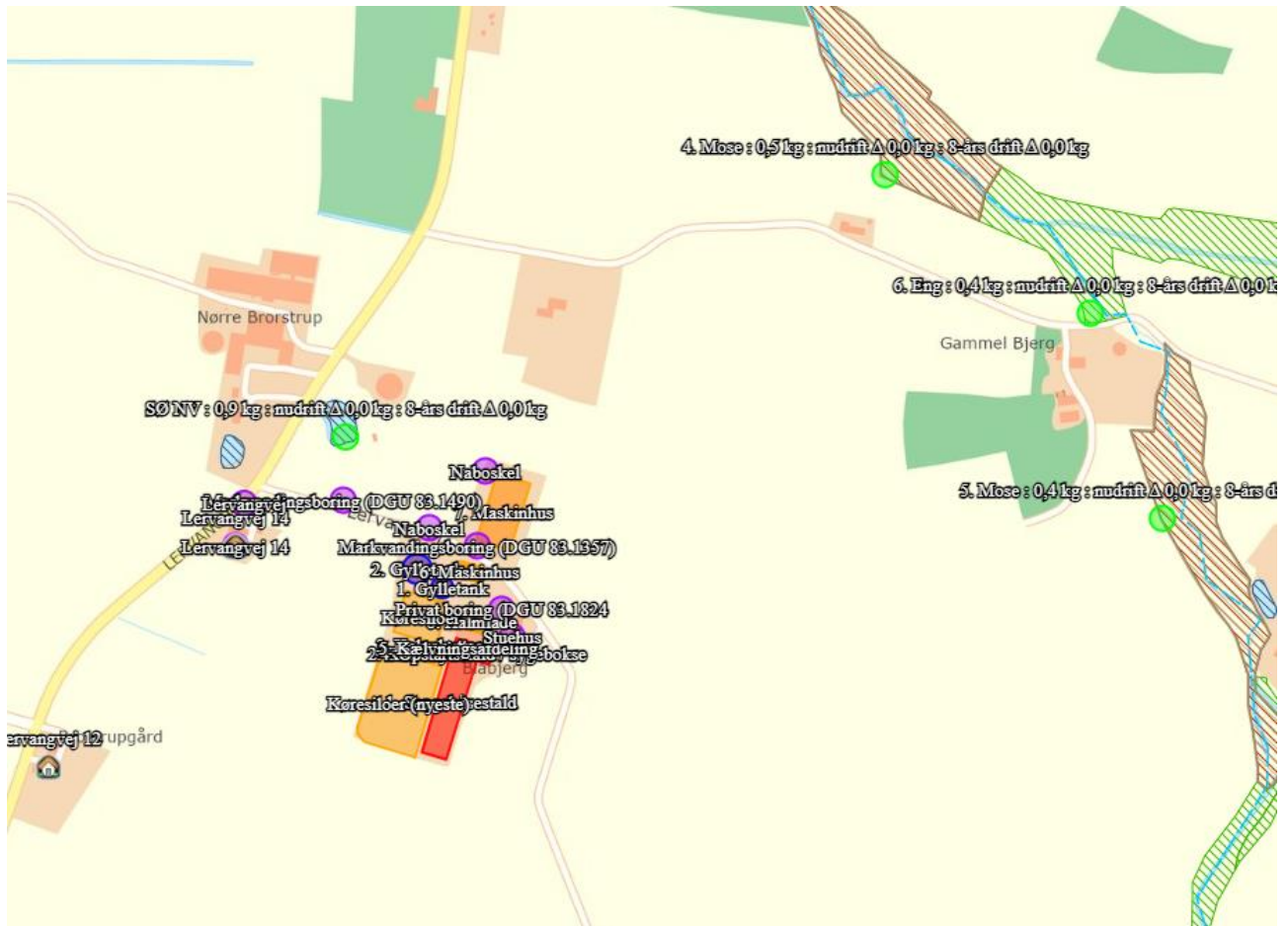
Gylle pumpes samt vand fra kalvehytterne ledes til fortank/kanalomrører og derfra til Gylletank 2. (den store) og vand fra ensilagepladserne, og vaskevand brugt til vask og robotter og mæketank ledes til Gylletank 1 (den lille) hvorfra det udsprinkles.

Bilag 3: Adresser inden for konsekvensradius

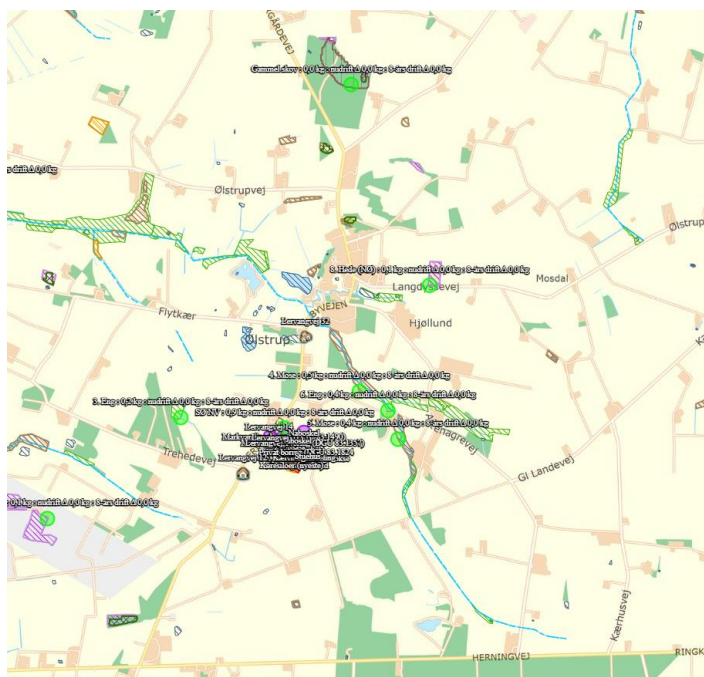
Der er foretaget nabohøring inden for konsekvensradius på 415 meter fra lugtcentrum af anlægget. På nedenstående kort er konsekvensradius indtegnat.



Bilag 4: Natur



Nærområdet



Større udsnit.

Bilag 5: Affald sorteres i de lovpligtige affaldstyper



Bilag 6: Beplantning der skal bibeholdes og vedligeholdes.



Bilag 7: Område med indbygget støberisand der er kortlagt på Vidensniveau 2.



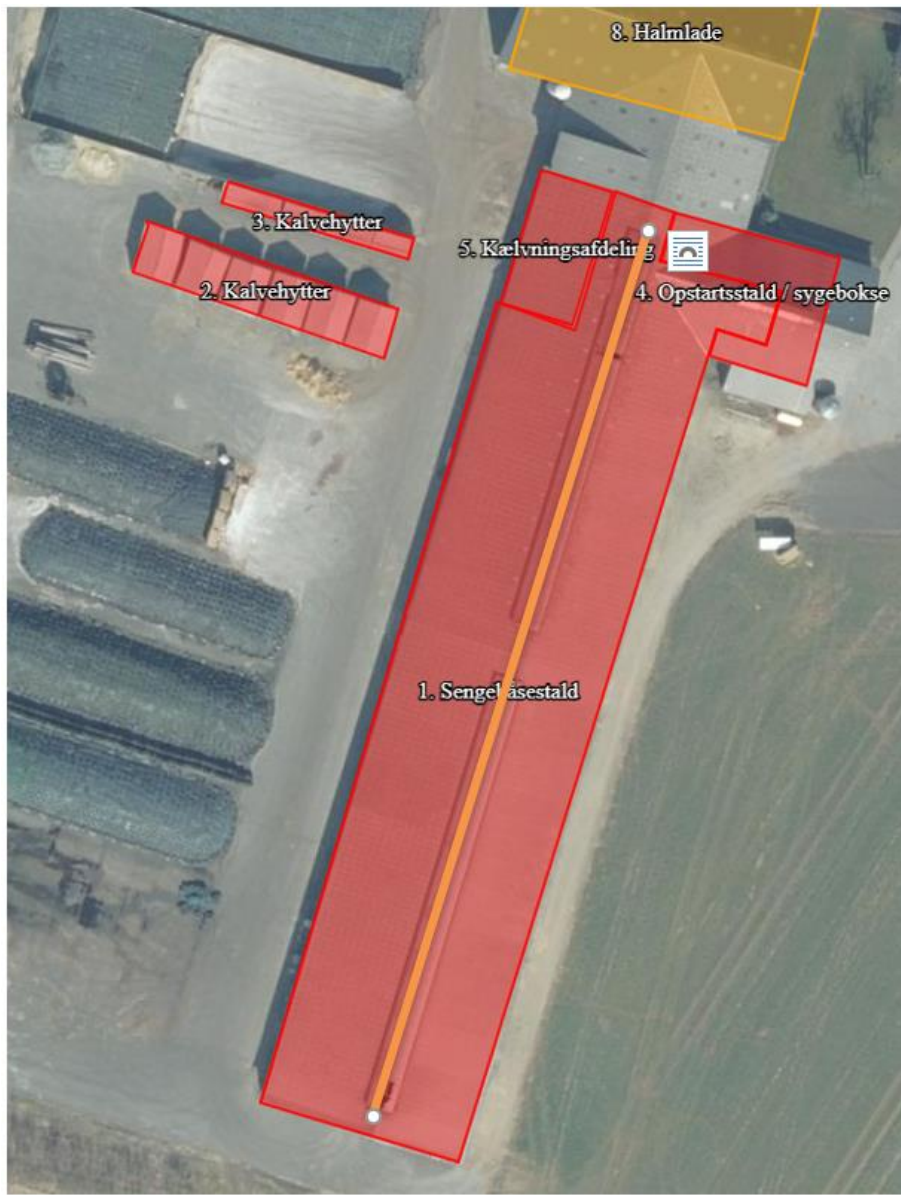
V2-kortlagt - (Påvist forurennet) Område med rød skravering. Her er der foretaget indbygning af støberisand.

Bilag 8: Områder med udsprinkling



Markerne 1 og 3 anvendes til udsprinkling af vand fra ensilagepladser og vand fra malkebotter og vask. Opsamles i gyllebeholder 1.

Bilag 9. Fradragsareal i Stald 1



I stald 1 er fradragsarealet det 5,19 meter brede foderbord ned midt igennem laden.