

REVURDERING AF MILJØGODKENDELSE

for husdyrbruget på Enkelundvej 1, 7323 Give

Efter § 39, jf. § 41, i Lov om husdyrbrug og anvendelse af gødning mv.

4. oktober 2021



Indhold

Resumé	3
Afgørelse	4
Vurdering	5
Retsgrundlag	5
Stalde og opbevaringslagre	5
Ammoniak	6
Lugt	7
Bedste tilgængelige teknik (BAT)	7
Øvrige krav til indretning og drift	8
Miljøledelse	8
Samlet vurdering	9
Offentlighed og klagevejledning	9

Bilag:

Bilag 1: Situationsplan

Bilag 2: Kategori 1- og 2-natur

Bilag 3: Oplæg til revurdering af husdyrbruget

Resumé

Husdyrbruget på Enkelundvej 1, 7323 Give, har en miljøgodkendelse fra den 1. juni 1987 efter miljøbeskyttelsesloven samt en revurdering af miljøgodkendelsen fra den 29. december 2009 meddelt efter § 12, 39 og 41 i Lov om miljøgodkendelse mv. af husdyrbrug.

Kommunen har den 27. januar 2021 sendt et oplæg til ny revurdering af miljøgodkendelsen til Thomas Knudsen.

Kommunens afgørelse om revurdering skal resultere i en afgørelse, hvor vilkårene i den oprindelige godkendelse enten skærpes ved påbud, eller hvor kommunen ikke finder anledning til at skærpe vilkårene, jf. Husdyrbruglovens¹ § 39, jf. § 41. Der skal navnlig tages stilling til, om husdyrbruget fortsat begrænser forureningen mest muligt ved anvendelse af bedste tilgængelige teknik (BAT).

Kommunen finder ikke anledning til at skærpe vilkårene om anvendelse af bedste tilgængelige teknik (BAT). Herudover vurderes der ikke at være behov for at skærpe godkendelsens vilkår, jf. § 40, stk. 2, i Husdyrbrugloven.

Indledning af revurderingen har været annonceret på Vejle Kommunes hjemmeside i perioden 2. februar til 23. februar 2021.

Afgørelsen annonceres på Vejle Kommunes hjemmeside den 5. oktober 2021.

¹ Lov nr. 1572 af 20. december 2006 om husdyrbrug og anvendelse af gødning m.v. med senere ændringer (tidligere lov om miljøgodkendelse mv. af husdyrbrug).

Afgørelse

Vejle Kommune meddeler hermed afgørelse om revurdering af miljøgodkendelsen for husdyrbruget på ejendommen Enkelundvej 1. Kommunen har vurderet, at der ikke er behov for at skærpe vilkårene i den oprindelige miljøgodkendelse ved påbud om anvendelse af BAT. Herudover vurderes der ikke at være behov for at skærpe godkendelsens vilkår, jf. § 40, stk. 2, i Husdyrbrugloven.

Den næste regelmæssige revurdering af husdyrbrugets miljøgodkendelse skal foretages senest den 4. oktober 2029. Derudover skal godkendelser af IE-husdyrbrug tages op til revurdering, hvis EU-Kommissionen offentliggør en BAT-konklusion, som er relevant for den pågældende produktion.

Vurderingen er foretaget på baggrund af oplysninger fra Søhøjlandets Regnskabskontor, herunder oplysningerne i bilag 3 og beregninger i www.husdyrgodkendelse.dk (skema 224854, version 2).

Vurdering

Retsgrundlag

Husdyrbruget på Enkelundvej 1, er et IE-husdyrbrug² med en eksisterende miljøgodkendelse fra den 1. juni 1987 meddelt efter § 33 i miljøbeskyttelsesloven. Husdyrbruget er desuden omfattet af følgende afgørelser:

- Revurdering af miljøgodkendelsen fra 29. december 2009 efter husdyrbrugloven.

Husdyrbruget er ejet af Thomas Knudsen, Enkelundvej 1, 7323 Give, og drives af Thomas Knudsen, Enkelundvej 1, CVR-nummer 15703075.

Da det er mere end 10 år siden, at miljøgodkendelsen blev revurderet første gang, skal Vejle Kommune revurdere miljøgodkendelsen igen, jf. § 39 i Husdyrgodkendelsesbekendtgørelsen³.

Ved revurderingen skal det sikres, at:

- Kravene til anvendelse af bedste tilgængelige teknik (BAT) fortsat er overholdt. Der kan stilles skærpede vilkår, hvis væsentlige ændringer i BAT skaber mulighed for en betydelig nedbringelse af emissionerne, uden at det medfører uforholdsmæssigt store omkostninger.
- Kravene til totaldeposition af ammoniak fra husdyrbruget til kategori 1- og 2-natur overholdes.
- At husdyrbruget er indrettet og drives, så kravene i § 34 i Husdyrgodkendelsesbekendtgørelsen overholdes.

Ved revurderingen skal der ikke gennemføres en vurdering efter habitatbekendtgørelsen, da habitatdirektivet ikke gælder for eksisterende virksomheder, der fortsætter uændret.

Stalde og opbevaringslagre

En oversigt med husdyrbrugets staldafsnit og opbevaringslagre ses i tabel 1 og 2 nedenfor. Der er regnet med totalarealer for alle bygninger. Se situationsplan i bilag 1.

² Husdyrbrug, der har aktiviteter omfattet af IE-direktivets bilag I, pkt. 6.6, og som er godkendt efter § 16 a, stk. 2, i Husdyrbrugloven, § 12, stk. 1, nr. 1-3, i Lov om miljøgodkendelse m.v. af husdyrbrug eller § 33 i Lov om miljøbeskyttelse.

³ Bekendtgørelse nr. 1380 af 30. november 2017 om godkendelse og tilladelse m.v. af husdyrbrug.

Staldnavn	Dyretype og staldsystem	Miljøteknologi	Staldstørrelse (m ²)	Produktionsareal (m ²)
Stald 1 og 2	Slagtekyllinger, flexgruppe. Dybstrøelse.		2.961	2.960
Stald 3 og 4	Slagtekyllinger, flexgruppe. Dybstrøelse.		2.979	2.960
Får	Får, dybstrøelse.		146	145

Tabel 1: Staldafsnit.

Opbevaringslager navn	Overdækning	Areal (m ²)
Gylletank – 550 m ³ – byggeår 2001	Kun til vaskevand	127
Container og markstak –	Låg/plast	225

Tabel 2: Opbevaringslagre.

I 2012 og 2013 er der opsat varmevekslere (varmegenvinding) leveret af Rokkedal Energi.

Ammoniak

I forbindelse med revurderingen er der indsendt en beregning via husdyrgodkendelse.dk, hvor der er regnet med totalarealer for alle stalde. Der er således tale om en worst case beregning i forhold til ammoniakemission fra staldanlægget. Ifølge worst case beregningen er den samlede ammoniakemission fra husdyrbruget 4.103 kg NH₃-N/år. I beregningen er dog regnet med en effekt af varmevekslerne på 23 % i reduktion af ammoniakemissionen fra denne miljøteknologi og en driftstid på 8.760 timer.

Nærmeste Natura 2000-område er Store Vandskel, Rørbæk Sø og Tinnet Krat, som ligger ca. 3,7 km øst for staldanlægget. Afstanden til nærmeste område med kategori 1-natur er således også mindst 3,7 km. Se kort i bilag 2.

Totaldepositionen på nærmeste del af Natura 2000-området som følge af ammoniakemission fra husdyrbruget er beregnet til 0,0 kg NH₃-N/ha/år. Kravet til kategori 1-natur (0,2-0,7 kg NH₃-N/ha/år) er således overholdt.

Nærmeste område med kategori 2-natur ligger ca. 670 m nordøst for staldanlægget. Se kort i bilag 2.

Totaldepositionen på nærmeste del af naturområdet er beregnet til 0,5 kg NH₃-N/ha/år. Uden miljøteknologien varmevekslere ville totaldepositionen have været 0,6 kg NH₃-N/ha/år. Kravet til kategori 2-natur (1 kg NH₃-N/ha/år) er således overholdt.

Lugt

Som udgangspunkt er der ikke krav om revurdering af lugtmission. Der har ikke været klager over lugt fra staldanlægget, siden miljøgodkendelsen blev meddelt. Opsætning af varmevekslere vurderes ikke at have medført en væsentlig ændring i lugt for naboer.

Bedste tilgængelige teknik (BAT)

Der er indsendt redegørelse for anvendelse af BAT (se bilag 3). Vejle Kommune har vurderet, hvorvidt der er truffet de nødvendige foranstaltninger til at forebygge og begrænse forureningen ved anvendelse af BAT på husdyrbruget.

Ammoniakemission

Ifølge Husdyrgodkendelsesbekendtgørelsen beregnes BAT-kravet for eksisterende stalde til slagtekyllinger som udgangspunkt som ammoniakemissionen med de eksisterende staldsystemer og den miljøteknologi, der er vilkår om. Er der vilkår til anvendelse af miljøteknologier i en eksisterende miljøgodkendelse, skal det dog vurderes, om der er behov for at skærpe/ændre driftsvilkårene til denne teknologi.

BAT-kravet vurderes at være overholdt ved anvendelse af de nuværende miljøteknologier (varmevekslere) på husdyrbruget.

Management

Der anvendes fortsat fasefodring og tilsætning af fytase til foder. Se redegørelse for anvendelse af BAT for management i bilag 3.

Vand- og energiforbrug

Miljøgodkendelsen og revurderingen fra 2009 indeholder vilkår om registrering af vand- og elforbrug. Se redegørelse for anvendelse af BAT for vand- og energiforbrug i bilag 3. Opsætning af varmevekslere sikrer en effektiv udnyttelse af varme i staldene.

Samlet vurdering

Det er kommunens vurdering, at der er redegjort tilstrækkeligt for anvendelse af BAT. Det er Vejle Kommunes vurdering, at BAT er anvendt i et tilstrækkeligt omfang med den nuværende indretning af husdyrbruget, jf. vilkår i husdyrbrugets miljøgodkendelse og revurdering af godkendelsen.

Øvrige krav til indretning og drift

Der er redegjort for, at husdyrbruget er indrettet og drives, så kravene i § 34 i Husdyrgodkendelsesbekendtgørelsen overholdes (se bilag 3).

Energi- og råvareforbrug

Virksomheden har redegjort for råvareforbrug, energi- og vandforbrug (se bilag 3).

Affald

Affaldshåndtering er omfattet af Vejle Kommunes affaldsregulativer. Der er redegjort for affaldsfraktioner, -opbevaring og -bortskaffelse i miljøgodkendelsen og revurderingen fra 2009.

Forebyggelse af uheld

I miljøgodkendelsen er der vilkår om, at husdyrbruget skal have en beredskabsplan, der skal være kendt af de ansatte. Virksomheden har en beredskabsplan, der findes i flere eksemplarer på husdyrbruget.

Miljøledelse

Husdyrbruget har udarbejdet 1. udgave af et miljøledelsessystem. IE-husdyrbrug skal 1 gang årligt indsende informationer til kommunen om logbøger, dokumentation for miljøledelsessystem, logbog over gennemførte kontroller og dokumentation for overholdelse af fodringskrav. Informationerne indsendes senest den 31. december for det foregående kalenderår. Første gang informationer skal indsendes er senest 31. december 2022 for kalenderåret 2021.

Samlet vurdering

Vejle Kommune har foretaget en vurdering af, hvor vidt der er behov for at skærpe vilkårene i miljøgodkendelsen af husdyrbruget på Enkelundvej 1, fra 2. juni 1987 (revurderet 1. gang 29. december 2009).

Husdyrgodkendelsesbekendtgørelsens totaldepositionskrav for kategori 1- og 2-natur er overholdt. Kommunen finder ikke anledning til at skærpe vilkårene om anvendelse af bedste tilgængelige teknik (BAT). Herudover vurderes der ikke at være behov for at skærpe godkendelsens vilkår, jf. § 40, stk. 2, i Husdyrbrugloven.

Offentlighed og klagevejledning

Indledning af revurderingen har været annonceret på Vejle Kommunes hjemmeside i perioden 2. februar 2021 til 23. februar 2021.

Denne afgørelse er truffet i henhold til § 39, jf. § 41, i Lov om husdyrbrug og anvendelse af gødning mv.

Kommunens afgørelse om revurdering annonceres på Vejle Kommunes hjemmeside den 5. oktober 2021.

Afgørelsen kan påklages indtil 4 uger efter offentliggørelsen, jf. kapitel 7 i Husdyrbrugloven. Det vil sige, at en eventuel klage skal være modtaget senest den 2. november 2021 kl. 23.59 af Vejle Kommune via Miljø- og Fødevareklagenævnets klageportal. Enhver, der har væsentlig individuel interesse i sagen, samt en række foreninger og organisationer m.v. vil kunne klage over kommunens afgørelse.

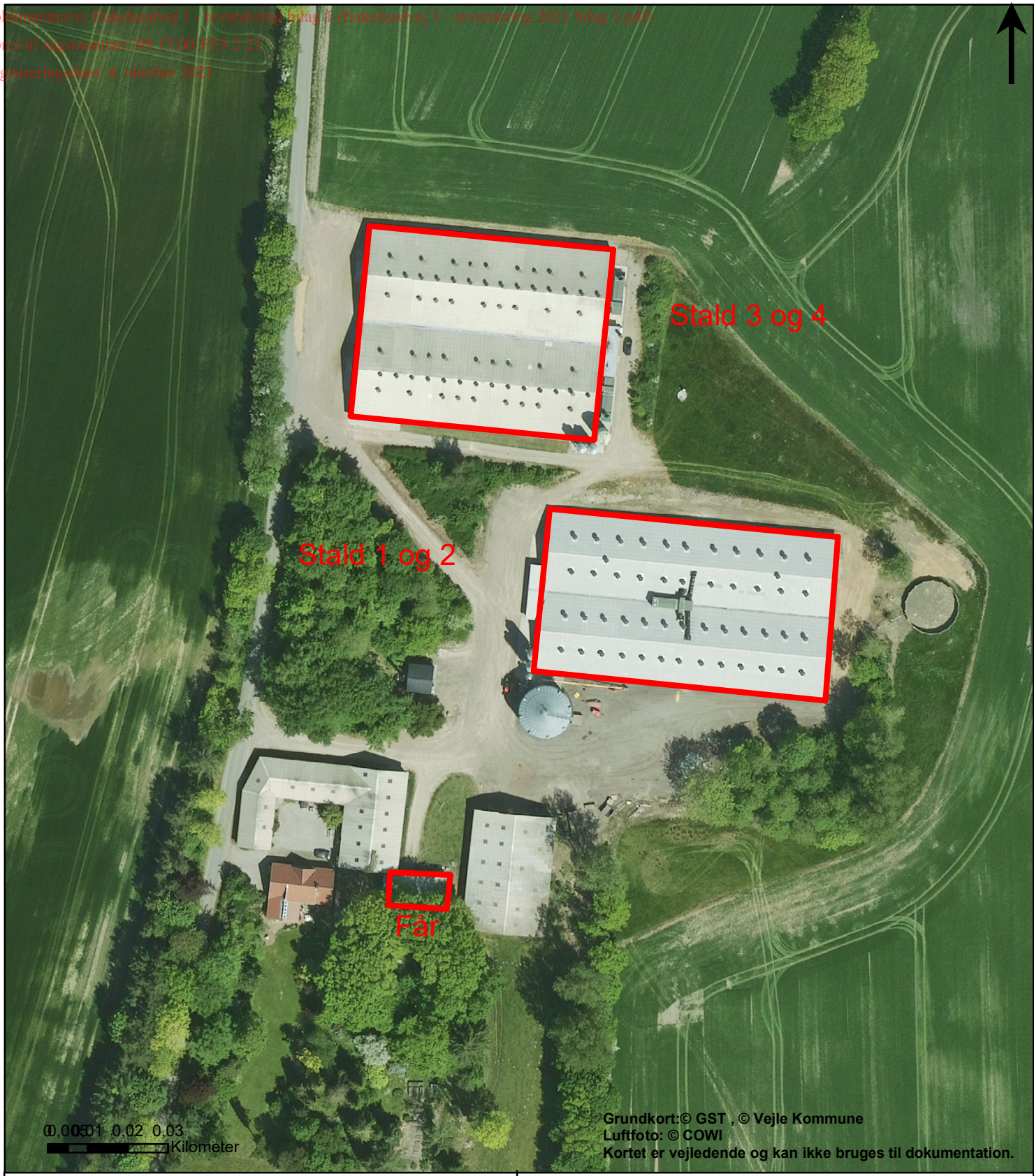
Klagen skal indsendes via klageportalen på www.naevneneshus.dk. Her findes også vejledning om, hvordan klageportalen anvendes. Klagen sendes gennem klageportalen til kommunen. En klage anses for indgivet, når den er tilgængelig for kommunen i klageportalen.

Der er fastsat et klagegebyr på 900 kr. for privatpersoner og 1.800 kr. for virksomheder og organisationer. Gebyret skal betales ved elektronisk overførsel eller ved girobetaling.

Miljø- og Fødevareklagenævnet skal som udgangspunkt afvise en klage, der kommer uden om klageportalen. I særlige tilfælde kan du klage uden om klageportalen. Hvis du ønsker at blive fritaget fra at bruge klageportalen, skal du aflevere klagen og en begrundet anmodning om fritagelse til kommunen. Kommunen videresender herefter anmodningen til Miljø- og Fødevareklagenævnet, som træffer afgørelse om, hvorvidt du kan blive fritaget.

En eventuel klage over afgørelsen har ikke opsættende virkning medmindre Miljø- og Fødevareklagenævnet bestemmer andet. Det skal bemærkes, at Miljø- og Fødevareklagenævnet ved sin behandling kan ændre eller ophæve en afgørelse.

Kommunens afgørelse kan også indbringes for domstolene. Retssagen skal være anlagt inden 6 måneder fra den dag, afgørelsen har været offentligt bekendtgjort.

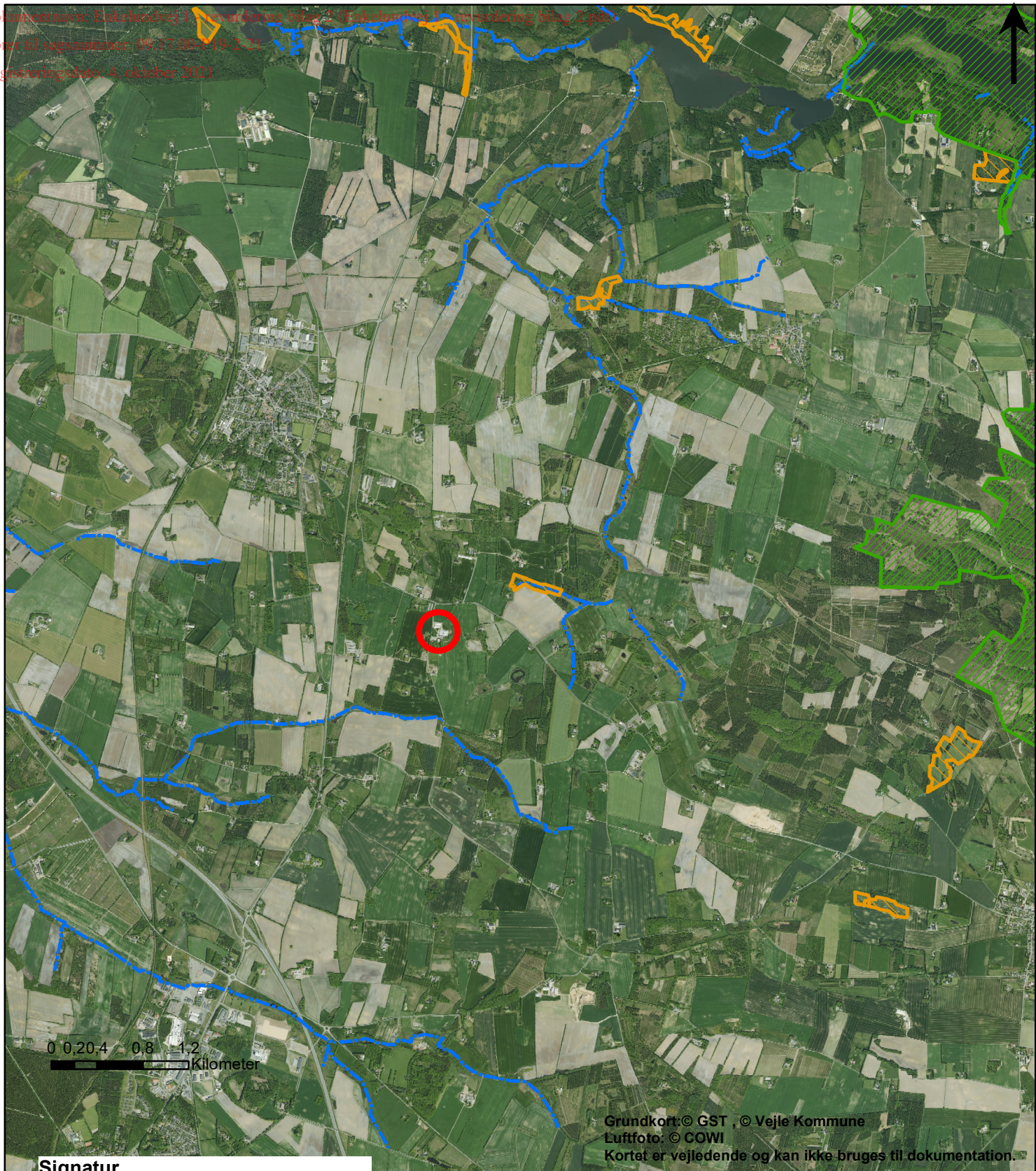


Signatur

Bilag 1

Situationsplan

Enkelundvej 1, 7323 Give



Grundkort: © GST , © Vejle Kommune
Luffoto: © COWI
Kortet er vejledende og kan ikke bruges til dokumentation.

Signatur

-  EF-habitatområder - DAI
- Kategori 2 Lobeliesø og højmose**
- natyp_navn**
-  Beskyttet højmose
-  Beskyttet lobeliesø
- Kategori 2 Hede og overdrev**
- natyp_navn**
-  Hede
-  Overdrev
-  Beskyttede vandløb - DAI

Bilag 2

Natura 2000-områder og kategori 2 natur

Enkelundvej 1, 7323 Give

Nørreskov Bakke 28
8600 Silkeborg

Tlf. 8682 1666
Fax. 8798 1666

Regnskabskontoret@shlrk.dk
www.shlrk.dk

Vejle Kommune
Frank Iversen
Agronom
Team Natur og Miljø

Thomas Knudsen
Enkelundvej 1, 7323 Give
Cvr. 15703075 – Chr. 18469

Silkeborg, d. 15. september 2021

Oplæg til revurdering slagtekyllingeproduktion – Enkelundvej 1

Skema 224854

Produktion

I forbindelse med revurdering er driften og management uændret. Produktiviteten er stigende med begrænses stadig af en maksimal produktion på 40 kg kylling pr m².



Anlægget fortsætter uændret med samme staldsystem; fast gulv med dybstrøelse. Samme vand- og fodringsteknologi. Der anvendes samme metode til fodring og til sætning af fytase til foder.

Energi

Staldanlægget er delvis opdateret med ny teknik til opvarmning og genindvinding af varmeenergi til gavn for miljø og økonomi. Varmevekslerne sikrer en effektiv udnyttelse af den varme som tilføres stalden ved at anvende udblæsningsluft til at opvarme indblæsningsluften. Der er ikke sket ændringer i forhold til ventilationssystemets kapacitet.

Varmevekslerne er leveret af Rokkedal Energi. De er opsat i hhv. 2012 og 2013.

Opvarmning sker med halmfyr. Der bruges halm fra markerne omkring ejendommen.

I forbindelse med revurdering oplyses følgende:

1. Bygningerne er fra starten af 90'erne og slutningen af 90'erne. Alle stalde er løbende renoveret. Senest er ventilationen opdateret med varmeveksler på alle staldafsnit. Silokapaciteten og kvaliteten af de udendørs siloer er også løbende forbedret. Der er bygget et maskinhus/lagerhal i tilknytning til staldene, desuden en amerikanersilo til korn og udendørs siloer til koncentrat. Den forventede levetid er yderligere 25 år
2. Beredskabsplan foreligger
3. Der er fokus på forbrug af el og vand. Årlig elforbrug anslået til 140.000 kWh og 5.000 m³ drikkevand.
4. Energigennemgang af ejendommen
5. Dybstrøelsen fra ejendommen afsættes direkte til egne arealer, til biogas eller direkte til anden ejendom. Al gødning fra produktionen er fast, der er ingen risiko for udstrømning, til fare for grundvand. Der er mulighed for at anvende markstak (225 m²) men pt er der ikke opbevaring af husdyrgødning på ejendommen. Vaskevand opsamles og håndteres som spildevand, tilføres til mindre gyllebeholder som tømmes til harmoniarealer.
6. Management
 - a. Lys udskiftes i forbindelse med løbende vedligeholdelse. Der skiftes til LED når det er økonomisk attraktivt
 - b. De nye siloer er alle monteret med nye cykloner og rør til indblæsning af foder. Amerikanersiloer er forsynet med transportsystem til korn som er så lukket som muligt for at minimere risikoen for smitte ad den vej. Der er kun behov for at aktivere fodertransport i perioder. Det vurderes ikke at støj er et problem.
 - c. Antal transportere er det samme.
7. Se skema i HUSDYRGODKENDELSE. Ejendommen overholder BAT kravet for produktionen. Eksisterende stalde har et BAT krav på 0,74 kg N/m²/år, det giver 4.442 kg N/år. Får bidrager med 122 kg N årlig Dette er reduceret til 3.434 kg N/år når effekten af miljøteknologi indregnes. Lager er uændret 669 kg N/år dybstrøelse fra får og fjerkræ. BAT kravet er overholdt med 1.008 kg N/år.
8. Emissionen er beregnet til nærmeste KAT1 og 2 natur. Ingen naturområder påvirkes af produktionen, udover det som lovgivningen tillader.

Krav til IE-brug

§	Krav i husdyrgodkendelsesbekendtgørelsen
42	der skal være et miljøledelsessystem
43	der skal være oplæring af personale, inkl. oplæringsmateriale
44	der skal være en plan for kontrol, reparation og vedligeholdelse og en beredskabsplan
46	der er krav om fasefodring, reduceret indhold af råprotein i foderet eller tilsætningsstoffer, der reducerer den udskilt mængde kvælstof i gødningen OG fosfor i gødningen skal reduceres med fasefodring eller fytase
47	der skal anvendes energieffektiv belysning
48	reducerer støvmængden fra produktionen

49	hvis ovenstående eller et vilkår i godkendelsen ikke overholdes, skal kommunen straks underrettes og der skal træffes foranstaltninger, så vilkår og krav igen overholdes.
50	1) Logbøger for eventuel miljøteknologi. 2) Dokumentation for miljøledelsessystem, jf. § 42, stk. 3. 3) Logbog over gennemførte kontroller, jf. § 44, stk. 5. 4) Dokumentation for overholdelse af fodringskrav, jf. § 46. Dokumentationen skal indsendes til kommunen samlet senest 31. december.

Aktuel for ejendommen

Miljøledelse:

Der arbejdes ud fra Miljøstyrelsens Minimiljøledelses system.

Personale og oplæring

Alle ansatte deltager i obligatoriske kurser omkring pasning af slagtekyllinger. Desuden praktiseres sidemandsoplæring. Der afholdes regelmæssig møder hvor produktion og produktionsforhold gennemgås.

Produktionen og resultaterne følges og opgøres i Branchens KIK system. Her er også fastsat krav til de ansattes oplæring og forståelse af dyrevelfærd.

Vedligeholdelses planer

Der er fokus på vedligehold som foretages mellem holdene. Inventar, foder- og vandingsystemer skal fungere optimalt i perioder med kyllinger i staldene. Fabrikanternes anvisninger til vedligehold følges. Der er fokus på udskiftning til ny teknologi i staldene.

Afvielser og reparationer noteres i logbog.

Ejendommen har en beredskabsplan

Fodring og management

Der anvendes i stor grad fasefodring. Der er overvågning på vand- og foderoptagelse for at optimere den daglige tilvækst hos kyllingerne. Vandforbruget følges nøje i forbindelse med sygdomsovervågning.

Der anvendes syntetisk fytase til at øge fordøjeligheden og forbedre foderudnyttelsen.

KIK databasen bruges til at optimere og justere produktions parametre og sætte målsætninger.