

**Aarhus Kommune – Teknik og Miljø  
Tilsyn ifølge miljøbeskyttelsesloven**

<b>Tilsynsdato</b>	20. februar 2026	
<b>Tilsynstype</b>	Basistilsyn	
<b>CVR-nummer</b>	32290264	
<b>P-nummer</b>	1030000354	
<b>Virksomhed</b>	Skorstensgaard Tilst A/S	
<b>Adresse</b>	Blomstervej 6	
<b>Postnummer og by</b>	8381 Tilst	
<b>Telefon</b>	4412 8737	
<b>Mobil</b>		
<b>e-mail</b>	carhel@skorstensgaard.dk	
<b>Kontaktperson</b>	Carl Helbo	
<b>Branchekode</b>	953190	Reparation og vedligeholdelse af motorkøretøjer i.a.n.
<b>Biaktiviteter</b>		
<b>Opstartsdato</b>	01.01.2024	
<b><u>Tilstede ved tilsynet:</u></b>		
<b>Virksomheden</b>	Carl Helbo	
<b>Aarhus Kommune</b>	Lis Bach og Nicolai Brøndum	

Aarhus Kommune, Teknik og Miljø har udført tilsyn i henhold til Miljøbeskyttelsesloven. Ved tilsynet er de miljømæssige forhold vedrørende indretning og drift gennemgået. Baggrunden for tilsynet er kommunens forpligtigelse til at føre tilsyn med, at virksomheden overholder miljøbestemmelserne i den daglige drift i henhold til Miljøbeskyttelsesloven.

På de efterfølgende sider ses de miljømæssige oplysninger som Teknik og Miljø har registreret.

## REGULERINGSGRUNDLAG

### Autobranchevirksomhed

Virksomhedens miljømæssige forhold reguleres i henhold til følgende:

- Bekendtgørelse nr. 908 af 30. august 2019 om miljøkrav i forbindelse med etablering og drift af autoværksteder m.v. (Autobranchebekendtgørelsen). Regulering sker ved påbud efter bekendtgørelsens § 20, idet værkstedet er etableret før 1986.
- Bekendtgørelse nr. 1254 af 23/11/2019 om forebyggelse af jord- og grundvandsforurening fra benzin- og dieselsalgslæg (Benzinstationsbekendtgørelsen).

Hvis virksomheden ændres eller udvides på en måde, der medfører øget påvirkning af det eksterne miljø, skal der forinden foretages anmeldelse til Kommunen i henhold til § 5 i Autobranchebekendtgørelsen.

### LOVGRUNDLAG FOR TILSYN

Virksomheden er omfattet af reglerne om miljøtilsyn i henhold til bekendtgørelse om miljøtilsyn nr. 1536 af 9. december 2019 og bekendtgørelse om brugerbetaling for godkendelse og tilsyn efter lov om miljøbeskyttelse og lov om miljøgodkendelse m.v. af husdyrbrug (bekendtgørelse nr. 1519 af 29. juni 2021). Virksomheden er desuden omfattet af de nye regler om affaldstilsyn i bekendtgørelse om affaldstilsyn nr. 1221 af 22. november 2024. Affaldstilsynet skal sikre efterlevelse af regler om affaldssortering og -håndtering, herunder også at mest muligt affald genanvendes.

### Faktura for tilsyn

Det udførte tilsyn som fremgår af denne rapport, var et kombineret miljø- og affaldstilsyn. De nye regler om affaldstilsyn betyder, at der skal udarbejdes og fremsendes to særskilte opkrævninger for henholdsvis miljø- og affaldstilsynet, selv om det er udført samtidigt. De to fakturaer fremsendes efter 1. november.

## MILJØMÆSSIGE BEMÆRKNINGER

Kontrolpunkt	Tilsynskommentar
Håndtering af flydende affald	<p>På tilsynet kunne det konstateres, at der var sket spild af spildolie omkring den dobbeltvæggede spildolietank. Spildolietanken står overdækket på SF-sten. Der var etableret opsamlingskapacitet til spild foran tanken, men denne anordning var ikke stor nok til at fange alt spildet. Det kunne konstateres at der var spild af olie udenfor opsamlingskapaciteten.</p> <p><b>Aarhus Kommune indskærper, i henhold til § 13 i Autoværkstedsbekendtgørelsen* at farligt affald placeres på en oplagsplads med tæt belægning og uden afløb. Oplagspladsen skal være indrettet således, at spild kan holdes inden for et afgrænset område og uden mulighed for afløb til jord, grundvand, overfladevand og kloak.</b></p> <p>Fliser, SF-sten og lignende belægninger anses ikke som tætte belægninger. Alternativt kan der anvendes en spildbakke eller</p>

Kontrolpunkt	Tilsynskommentar
	<p>anden opsamlingskapacitet, som er omfangsrig nok til at kunne fange spild ved håndtering/påfyldning af spildolie. Indskærpelsen skal efterkommes straks.</p> <p><b>Klagevejledning</b> Da indskærpelsen er meddelt i forhold til gældende regler jf. Aarhus Kommunes forskrift om opbevaring af olier og kemikalier af november 2022, kan der ikke klages til anden administrativ myndighed jf. § 69 stk. 1 og 3 i miljøbeskyttelsesloven.</p> <p>Der kan anlægges en sag ved en civilretlig domstol for at prøve lovligheden af indskærpelsen. Sagsanlægget skal være anlagt inden 6 måneder fra dags dato.</p> <p>Aarhus Kommune vil følge op på forholdet om 2 måneder.</p> <p>*Bekendtgørelse nr. 908 af 30. august 2019 om miljøkrav i forbindelse med etablering og drift af autoværksteder m.v.</p>
Spildolie spild	<p>Tilsynsmyndigheden kan ikke udelukke, at der kan være sket jordforurening i forbindelse med spild af spildolie omkring spildolietanken.</p> <p>Det er kommunens vurdering at vi kan meddele et påbud om undersøgelse spildet efter jordforureningsloven.</p> <p>Hvis I vælger at håndtere det som en frivillig undersøgelse, afventer vi at I får et akkrediteret analysefirma til at udtage prøver af jorden under SF-stenene og analysere for kulbrinter. Analyseresultatet skal sendes til Aarhus Kommune til vurdering af det videre forløb.</p> <p>Aarhus Kommune forventer at høre fra jer senest den 13. april 2026.</p>
Opbevaring af elektronikaffald	<p>Elektronikaffald opbevares i uoverdækkede metalbure udendørs. På tilsynet oplyste virksomheden, at elektronikaffald fremover ville blive opbevaret under tag.</p>
Opbevaring af flydende farligt affald	<p>Flydende farligt affald opbevares i dunke på SF-sten udendørs. Opbevaringsstedet er overdækket. På tilsynet blev det aftalt, at der sættes spildbakker under oplaget, se billeder i afsnittet "jord og grundvandsbeskyttelse".</p>

## BELIGGENHED

I forhold til kommuneplanen ligger virksomheden i erhvervsområde 250304ER, der er omfattet af lokal 211.

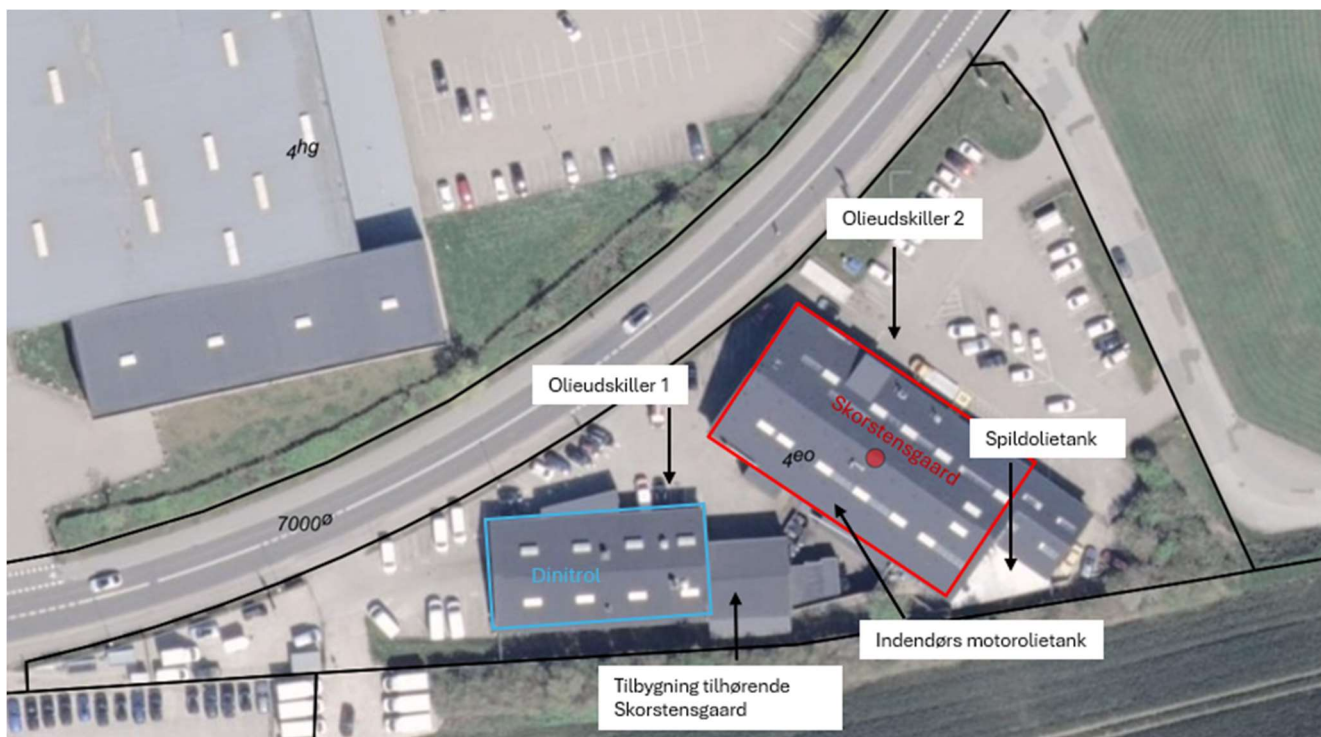


Fig. 1 Luftfoto af virksomheden med matrikelskel, Ortofoto 2025

## INDRETNING OG DRIFT

### Kort beskrivelse af virksomhedens produktion, processer og planforhold

Kort beskrivelse	Virksomheden er et autoværksted der beskæftiger sig med reparation og vedligeholdelse af motorkøretøjer.
Antal ansatte	På værkstedet er der beskæftiget 8 personer.

### Driftstid

Mandag-torsdag kl. 7.30 – 16.30  
Fredage kl. 7.30 – 15.30

### Råvarer

Virksomhedens råvarer består af motorolie, bremsevæske, sæbe/rengøringsmiddel, sprinklervæske og kølervæsker opbevares på spildbakker i værkstedet. Mindre beholdere f.eks. spraydåser opbevares i skab i værkstedet.

Virksomhedens opbevaring af råvarer, vurderes at ske uden risiko for spild til afløb, jord eller grundvand.

## STØJ

Virksomhedens væsentligste støjkilder er ventilationsanlægget samt kørsel til og fra virksomheden. Der foreligger ikke naboklager over støj fra virksomheden.

## LUFT

### Oversigt over luftafkast

Nr.	Aktivitet	Filter	Afkasthøjde
1	Udstødningsgas	Ingen	Ca. 2 meter over tag
2	Svejsørøg	Ingen	Ca. 2 meter over tag
3	Rumudsug	Ingen	Ca. 2 meter over tag

### Opvarmning

Virksomheden opvarmes med fjernvarme.

### Støv og lugt

Der var ved tilsynet ikke tegn på støv- eller lugtgener fra virksomheden udenfor virksomhedens areal, og der foreligger ikke klager over gener fra virksomheden.

## SPILDEVAND

Spildevand afledes til følgende renselanlæg	Tilhørende Aarhus Vand A/S
Kloakopland SE=separatkloakeret FÆ=fælleskloakeret	SE
Olieudskillere	Afløb i værkstedet er koblet til olieudskillere der er med i den kommunale tømningsskema. Olieudskillere er senest blevet tømt den 17. december 2025.

### Obligatorisk ordning for olie- og benzinudskillere

I Aarhus Kommune er det Kredsløb der forestår den kommunale tømningsskema. De registrerer, tømmer og kontrollerer din olie- og benzinudskillere. Enhver grundejer, der har olie- og benzinudskillere, er forpligtet til at benytte den kommunale ordning.

Er du ikke tilmeldt, kan du tilmelde dig ordningen her: tlf. 77 88 00 11, [farligtaffald@kredslob.dk](mailto:farligtaffald@kredslob.dk).

Ønsker du fritagelse fra den kommunale tømningsskema, kan du søge om fritagelse via dette link: <https://aarhus.dk/virksomhed/miljoe/erhvervsaffald/affaldstyper/farligt-affald>

Hvis et sandfang er etableret ifm. en olieudskillere, gælder de samme tømningsskemaer som ved en olie- og benzinudskillere.

### PFAS stoffer i forbindelse med virksomhedens aktiviteter

Ved tilsynet blev der informeret om mulighederne for at identificere og udfase PFAS fra virksomhedens råvarer og produkter.

PFAS dækker over en gruppe på over 12.000 syntetisk fremstillede stoffer med bred anvendelse i industrien. Stofferne anvendes blandt andet i smøremidler til maskiner, i rørføringer, i produktion af plastik, elektronik, maling og tekstiler og mange andre steder, hvor man har gavn af stoffernes vand-, fedt- eller smudsafvisende egenskaber eller tekniske egenskaber som resistens over for varme, kemi og slid.

PFAS kaldes for evighedskemikalier, fordi det kan tage flere årtier, før stofferne er nedbrudt. I de fleste tilfælde er det at være i kontakt med et produkt, der indeholder PFAS, ikke problematisk for den enkelte. Den lange nedbrydningstid betyder imidlertid, at stofferne over tid kan ophobes i mennesker og miljø i så store mængder, at de til sidst kan være skadelige.

Ved at fortsætte udledning af PFAS, vil ophobningen blive større og føre flere konsekvenser med sig. Om de bedst undersøgte PFAS ved man, at de kan medføre sundhedseffekter såsom effekter på leveren og immunsystemet, lavere fødselsvægt og effekter på fertiliteten og/eller det ufødte barn. PFAS, der anvendes i industriel produktion, kan ende i spildevand via proces- og rengøringsvand, men også ved spild, udsivning fra oplag eller ved uheld. Med spildevandet ledes stofferne enten direkte til vandmiljøet eller til renseanlæg. Forsyningsselskabernes renseanlæg fjerner ikke PFAS, som derfor udledes til vandmiljøet med renseanlæggets spildevand. Nogle PFAS har tendens til at ophobes i spildevandsslammet, og udbringning af slam på marker kan derfor give anledning til, at PFAS potentielt kan optages i fødevarer.

Virksomheden udleverede et sikkerhedsdatablad for rengøringsmidlet, i forbindelse med tilsynet. I henhold til sikkerhedsdatabladet indeholder rengøringsmidlet ikke PFAS.

Virksomheden opfordres til dialog med leverandør vedrørende PFAS.

I kan læse mere om PFAS i de vedhæftede dokumenter fra Miljøstyrelsen.

Her er et link til miljøstyrelsens kampagne om PFAS

[materiale-til-virksomhederne.docx \(live.com\)](#)

## **AFFALD**

### **Erhvervsaffald**

Virksomhedens erhvervsaffald i form af metalaffald, pap, plastaffald, bildæk, og blandet brændbart affald (restaffald) udsorteres i udendørs containere og bortskaffes via Marius Pedersen.

Metalbur med elektronikaffald opbevares uoverdækket udendørs. Virksomheden vil fremover sætte elektronikaffald ind under overdækningen, hvor også spildolietanken står.

### **Farligt affald**

Virksomheden farlige affald består af:

- brugte oliefiltre
- opløsningsmiddelholdige væsker
- frostvæsker
- spildolie

Farligt affald bortskaffes via Marius Pedersen.

### **Sortering af husholdningslignende affald**

Alle virksomheder skal nu sortere husholdningslignende affald på samme vis som husholdninger i det omfang, det forekommer. Nogle fraktioner kan bortskaffes i samme beholder efter nærmere aftale med virksomhedens renovatørselskab.

På dette link til Kredsløb A/S fremgår det både hvilket madaffald, der skal frasorteres og hvilke fraktioner, som ligner madaffald, men fortsat skal bortskaffes som **brændbart restaffald** fx mellemlægspapir og madpakkepapir: <https://www.kredsløb.dk/sorteringsguiden/madaffald>

[I kan læse mere om sortering og downloade materialer på Miljøstyrelsens hjemmeside her.](#)



Link med information og kontaktinfo til affaldskonsulenterne i erhvervsaffald.

**Få hjælp til at håndtere jeres virksomheds affald korrekt:** [Hjælp til affaldshåndtering i din virksomhed](#)

### **Benyttelse af kommunens genbrugsstationer.**

Til orientering kan det i øvrigt oplyses, at virksomheden kan aflevere affald på genbrugsstationerne i Aarhus Kommune, når den er tilmeldt ordningen ved AffaldVarme Aarhus, der er nærmere beskrevet på dette link:

<https://affaldvarme.aarhus.dk/erhverv/affald-og-genbrug/genbrugsstationer/>

Virksomheden har her to muligheder at vælge mellem, der begge kræver tilmelding:

1. Abonnementsordning med et årligt gebyr og rudemærkat til tilmeldte biler som hidtil, eller
2. SMS-ordning med afregning for hver enkelt besøg, hvis virksomheden har brug for et enkelt besøg eller foretrækker at afregne for hvert enkelt besøg.

## Styrket affaldstilsyn

I henhold til de nye regler om affaldstilsyn, skal Teknik og Miljø fra 1. januar 2025 foretage særskilt indberetning af affaldsdata til Miljøstyrelsen.

Ved en gennemgang af virksomhedens data indberettet til Affaldsdatasystemet (ADS) kan det konstateres, at der er overensstemmelse mellem det indberettede til ADS og de fraktioner, der sorteres i på virksomheden.


## BESKYTTELSE AF JORD OG GRUNDVAND

### Opbevaring og håndtering af olie og kemikalier i tanke.

#### Oversigt over olietanke

Indhold	Placering	Størrelse	Årstal	G.nr.	Bemærkninger
Motorolie	Indendørs, nedgravet	1.800 liter	2008	51-5423	Tanken er med 3 rum på hver 600 liter. Er ikke registreret i BBR.
Spildolietank	Under halvtag	1.200 liter	2005	-	Dobbeltvægget tank fra Roth

### Jord- og grundvandsbeskyttelse.

Stand af belægninger	Belægninger i værkstedet vurderes at være intakte.
Udendørs oplag af farligt affald	<p>Farligt affald opbevares under overdækning udendørs på SF-sten</p> <p>Virksomheden blev på tilsynet gjort opmærksom på, at farligt affald skal opbevares på tæt belægning eller med spildbakke under.</p>  <p>Opbevaring af farligt affald</p>
Spildolie	Spildolie opbevares overdækkes i tank udendørs på SF-belægning.

På tilsynet kunne det konstateres, at der var sket spild af spildolie omkring den dobbeltvæggede spildolietank. Fordi spildolietanken er dobbeltvægget er der ikke krav om at den skal placeres på tæt belægning. Men spild fra håndtering spildolien i påfyldningssituationen, skal kunne holdes

inden for et afgrænset område og uden mulighed for afløb til jord, grundvand, overfladevand og kloak.

Spildolietanken står overdækket på SF-sten. Der var etableret opsamlingskapacitet til spild foran tanken, men denne anordning var ikke stor nok til at fange alt spildet. Det kunne konstateres at der var spild af olie udenfor opsamlingskapaciteten.

Aarhus Kommune har indskærpet forholdet, se afsnittet "Miljømæssige bemærkninger" på side 2

Fliser, SF-sten og lignende belægninger anses ikke som tætte belægninger. Alternativt kan der anvendes en spildbakke eller anden opsamlingskapacitet, som er omfangsrig nok til at kunne fange spild ved håndtering/påfyldning af spildolie.

Indskærpelsen skal efterkommes straks.

## Jordforurening

Tilsynsmyndigheden kan ikke udelukke, at der kan være sket jordforurening i forbindelse med spild af spildolie omkring spildolietanken.

Det er kommunens vurdering at der kan meddeles et påbud om undersøgelse spildet efter jordforureningsloven.

Hvis I vælger at håndtere det som en frivillig undersøgelse, afventer vi at I får et akkrediteret analysefirma til at udtage prøver af jorden under SF-stenene og analysere for kulbrinter. Analyseresultatet skal sendes til Aarhus Kommune til vurdering af det videre forløb.

Aarhus Kommune forventer at høre fra jer senest den 13. april 2026.



Billeder af oliespild på SF-sten

## **AFSLUTTENDE BEMÆRKNINGER**

Tilsynet har givet anledning til en indskærpelse om at farligt affald placeres på en oplagsplads med tæt belægning og uden afløb. Oplagspladsen skal være indrettet således, at spild kan holdes inden for et afgrænset område og uden mulighed for afløb til jord, grundvand, overfladevand og kloak.

I henhold til tilsynsbekendtgørelsens § 12 stk. 5, har enhver ret til aktindsigt i virksomhedens øvrige oplysninger, som tilsynsmyndigheden er i besiddelse af, med de begrænsninger, der følger af lov om aktindsigt i miljøoplysninger.

Aarhus Kommune, Teknik og Miljø den 6. marts 2026

Lis Bach  
Miljøsagsbehandler

Tlf: 20 54 26 43  
e-mail: limeb@aarhus.dk