

Miljøgodkendelse

Ændring af kvægproduktion

Hessellundvej 4, 6690 Gørding

22. december 2016



Teknik & Miljø
Esbjerg Kommune

ESBJERG KOMMUNE

Natur & Vandmiljø

Torvegade 74

6700 Esbjerg

Telefon: 7616 1616

E-mail: miljo@esbjergkommune.dk

Web: www.esbjergkommune.dk

Sag nr.: 16/2509

Sagsansvarlig: Laurids Knudsen

Copyright: Alle kort og luftfoto: copyright DDO ®, ©COWI

Indholdsfortegnelse

INDLEDNING	4
GODKENDELSE TIL ÆNDRING OG DRIFT AF HUSDYRPRODUKTION	5
EJENDOMS- OG BEDRIFTSOPLYSNINGER	5
FORUDSÆTNINGER OG VILKÅR.....	5
Vilkår for husdyrbrugets anlæg.....	6
Vilkår for husdyrbrugets udbringningsarealer	8
Generelle vilkår	8
RETSBESKYTTELSE OG REVURDERING.....	9
MEDDELELSEPLIGT – ANLÆG OG AREALER.....	10
ØVRIGE FORHOLD	10
OFFENTLIGGØRELSE.....	10
KLAGEVEJLEDNING	10
MILJØTEKNISK BESKRIVELSE OG VURDERING	12
INDLEDNING	12
BESKRIVELSE OG VURDERING AF ANSØGNINGEN	12
Husdyrbrugets beliggenhed.....	13
Dyreholdets størrelse	14
Driftsbygninger.....	15
Foder	17
Gødningsproduktion	17
Udbringningsarealer	18
Energi- og vandforbrug.....	19
Råvarer og hjælpestoffer	19
Affald	19
Spildevand/restvand	20
HUSDYRBRUGETS PÅVIRKNINGER AF OMGIVELSERNE – LUGT, STØJ, MM.	21
Lugt	21
Støj og transport	22
Støv, fluer og skadedyr	24
Lys.....	25
Driftsførstyrrelser og uheld	25
Landskab og kulturmiljø.....	26
HUSDYRBRUGETS PÅVIRKNINGER AF OMGIVELSERNE – NATURMÆSSIGE FORHOLD.	26
Ammoniakupåvirkning af naturområder.....	27
Nitrat og fosfor til overfladevand – marine områder, vandløb og søer	32
Påvirkning af arter med særligt strenge beskyttelseskrav (Bilag IV arter)	32
Nitrat til grundvand - nitratfølsomme vandindvindingsområder	33
BEDST TILGÆNGELIGE TEKNIK (BAT).....	33
OPHØR	38
HØRING	38
SAMLET VURDERING	38
BILAG 1	39

Indledning

Miljøgodkendelsen fastlægger de vilkår, der skal gælde for en ændring af husdyrproduktionen på Hessellundvej 4, 6690 Gørding i Esbjerg Kommune. Vilkårene sikrer, at udvidelse og drift af husdyrbruget kan ske uden at påvirke miljøet væsentligt.

Miljøet skal i denne sammenhæng forstås som omgivelserne i bred forstand, herunder befolkning, flora og fauna, vandmiljø, landskab og kulturhistorie samt ressourcerforbrug.

Esbjerg Kommune har udarbejdet en miljøteknisk beskrivelse og vurdering af det ansøgte projekt. Denne danner baggrund for afgørelsen om miljøgodkendelse, herunder de stillede vilkår.

Forslaget til miljøgodkendelse har været i nabohøring i perioden 30. november – 21. december 2016. Kommunen har i forbindelse med høringen ikke modtaget bemærkninger til projektet.

Godkendelse til ændring og drift af husdyrproduktion

Esbjerg Kommune har afgjort, at kvægbruget på Hessellundvej 4, 6690 Gørding kan ændres som ansøgt.

Godkendelsen omfatter

- En ændring af dyreholdet fra 39 årsopdræt (2-6 mdr.) og 276 årsopdræt (6-24 mdr.) til 10 årsopdræt (5-6 mdr.) og 299 årsopdræt (5-24 mdr.). Dette svarer til en ændring fra 136,0 dyreenheder til 135,9 dyreenheder.
- Ombygning af malkestald til sengebåse med spalter.

Godkendelsen meddeles efter § 12 stk. 3 i lovbekendtgørelse nr. 442 af 13. maj 2016 om miljøgodkendelse m.v. af husdyrbrug, idet Esbjerg Kommune vurderer at:

- Der er truffet de nødvendige foranstaltninger til at forebygge og begrænse forureningen ved anvendelse af den bedste tilgængelige teknik,
- Husdyrbruget i øvrigt kan drives på stedet uden at påvirke omgivelserne på en måde, som er uforenelig med hensynet til omgivelserne, samt
- Udvidelse og drift af husdyrbruget ikke medfører væsentlige virkninger på miljøet

Godkendelsen omfatter samtlige landbrugsmæssige aktiviteter på ejendommen, herunder drift af husdyrbrugets anlæg samt udspretningsarealer.

Der er nærmere redegjort for de vurderinger, der ligger til grund for afgørelsen i vedlagte miljøtekniske beskrivelse og vurdering.

Ejendoms- og driftsoplysninger

Godkendelsen gives til husdyrbruget beliggende Hessellundvej 4, 6690 Gørding, matrikel nr. 3a Hessellund By, Gørding. Ejendomsnummeret er 5610308149. Bedriftens CVR nr. er 27207960 og CHR nr. er 44031. Husdyrbruget ejes og drives af Jens Johannessen, Vejrupvej 5, 6740 Bramming.

Forudsætninger og vilkår

Esbjerg Kommune forudsætter, at projektet gennemføres og drives som beskrevet i ansøgningen, skema nr. 92534 og fiktiv skema nr. 90341. Godkendelsen meddeles på vilkår, der sikrer at kravene i § 27 og § 29 i lov om miljøgodkendelse, mv. af husdyrbrug opfyldes.

Hessellundvej 4 har en miljøgodkendelse meddelt i oktober 2008 og et tillæg meddelt i marts 2013. I miljøgodkendelsen fra 2008 blev der meddelt godkendelse til ændring af kvægproduktionen fra malkekøer til udelukkende opdræt, og i tillægget fra 2013 blev der meddelt godkendelse til ændret sammensætning af opdrættet og til ændret vilkår vedr. reduktion af ammoniakemission.

I nærværende ansøgning søges om lovliggørelse af ombygning af malkestald til stald med sengebåse og spalter og godkendelse til ændret sammensætning af dyreholdet (skift fra dybstrøelse til gyllesystem) i de eksisterende stalde. Dyreholdets størrelse ændres fra 136,0 dyreenheder til 135,9 dyreenheder.

Esbjerg Kommune vurderer, at den ansøgte ændring, der sker i de eksisterende stalde ikke kan adskilles fra den eksisterende produktion, og nærværende miljøgodkendelse meddeles derfor som en ny samlet miljøgodkendelse for Hessellundvej 4.

Den eksisterende miljøgodkendelse fra 2008 og tillægget fra 2013 ophæves, når den nye samlede godkendelse er endelig i den forstand, at afgørelsen ikke er blevet påklaget inden for klagefristen, eller afgørelsen er blevet stadfæstet af Natur- og Miljøklagenævnet, og når nærværende miljøgodkendelse tages i brug.

Der stilles følgende vilkår til hhv. husdyrbrugets anlæg, husdyrbrugets arealer, samt generelle vilkår for husdyrbruget.

Vilkår for husdyrbrugets anlæg

Husdyrproduktion

1. Husdyrholdet skal være sammensat og staldindretningen udført som beskrevet nedenfor:

	Antal årsdyr	DE
Opdræt, stor race Dybstrøelse hele arealet	10 stk., 5-6 mdr.	3,1
Opdræt, stor race Sengebåsestald med spalter og skræbning af spalter hver 4. time	299 stk., 5-24 mdr.	132,8
I alt		135,9

2. Antallet af dyreenheder må variere med 10 % i løbet af planåret (1. august til 1. august). Dog må det maksimale dyrehold beregnet som et gennemsnit i perioden 1. august til 31. juli ikke overstige 135,9 dyreenheder.
3. Antallet af dyr indenfor hver dyrekategori må maksimalt variere med 10 %. Den naturlige variation må dog ikke have karakter af permanente ændringer.

Indretning og drift

4. Ændringer i ejerforhold, eller hvem der er ansvarlig for husdyrbruget, skal meddeles Esbjerg Kommune.
5. Husdyrbruget og dens omgivelser skal renholdes så det ikke giver anledning til gener for omgivelserne.

Husdyrgødning og ensilage

6. Overpumpning af gylle fra gyllebeholder til gyllevogn og lign skal foregå under opsyn, således at spild undgås, og der tages størst muligt hensyn til omgivelserne.

Energi- og vandforbrug

7. Der skal foretages en årlig registrering af vand- og energiforbrug tilknyttet husdyrproduktionen. Registreringen skal gemmes i minimum 5 år, og den skal kunne forevises på tilsynsmyndighedens forlangende.

Råvarer og hjælpestoffer

8. Ved håndtering af brændstof, smøremidler og kemikalier må der ikke opstå spild med deraf følgende risiko for forurening af jord og grundvand.

9. Tankning af diesel skal til enhver tid ske på en plads med fast og tæt bund således at spild kan opsamles, og der ikke er mulighed for afløb til jord, kloak, overfladevand eller grundvand.
10. Opbevaring af olier og kemikalier skal ske i overensstemmelse med Esbjerg Kommunes forskrift for opbevaring af olie- og kemikalier.

Affald

11. Opbevaring af erhvervsaffald, herunder olie- og kemikalieaffald skal ske i overensstemmelse med Esbjerg Kommunes Regulativ for erhvervsaffald.
12. Bortskaffelse af olie- og kemikalieaffald og øvrigt affald skal ske i overensstemmelse med Esbjerg Kommunes til enhver tid gældende regulativer.

Ammoniakfordampning

13. I staldafsnit med sengebåse og spalter i bygning 8 jf. kort 2 skal der i gangarealet installeres skraber så det sikres, at gødning og urin hurtigt fjernes fra spaltegulvet og ledes til gødningskanalerne. Spalteskraberne skal rengøres med et interval på minimum hver 4. time. Tværgange som ikke skrubes automatisk skal hver dag rengøres manuelt 2-3 gange. Skraberen skal være forsynet med timer.
14. Logbog, servicefaktura eller lignende der dokumenterer, at skraberen er i drift og vedligeholdes, skal opbevares på husdyrbruget i mindst 5 år og skal kunne forevises ved miljøtilsyn på ejendommen. Enhver form for driftsstop skal noteres i logbogen med angivelse af årsag og varighed.

Spildevand

15. Drikkevandssystemet skal drives og vedligeholdes således at unødigt spild undgås i videst muligt omfang.

Lugt

16. Husdyrbrugets drift må ikke give anledning til lugtgener som af tilsynsmyndigheden vurderes at være væsentlige for området.

Støj

17. Den eksterne støjbelastning fra landbrugsdriften på ejendommens bygningsparcel, herunder fra stalden og gyllebeholder, må i intet punkt-målt på nærmeste nabobeboelse med tilhørende arealer i tilknytning til boligen - overstige nedenstående værdier. De angivne værdier for støjbelastningen er de ækvivalente, korrigerede lydniveauer i dB(A).

	Tidsrum	max. lydniveau
Mandag - fredag	kl. 06.00 - 18.00	55 dB(A)
	kl. 18.00 - 22.00	45 dB(A)
	kl. 22.00 - 06.00	40 dB(A)
Lørdag	kl. 06.00 - 14.00	55 dB(A)
	kl. 14.00 - 22.00	45 dB(A)

Søn- og helligdage	kl. 22.00 – 06.00	40 dB(A)
	kl. 06.00 – 22.00	45 dB(A)
	Kl. 22.00 – 06.00	40 dB(A)

Maksimalværdien af støjniveauet om natten (kl. 22.00 - 06.00) må ikke overstige 55 dB (A) i ethvert punkt på opholdsarealer ved boliger i det åbne land.

18. Hvis kommunen finder det nødvendigt, skal ejer for egen regning lade udføre støjmålinger og/eller -beregninger af støjen fra husdyrbruget for at dokumentere, at støjgrænserne i ovennævnte vilkår er overholdt. Hvis grænserne konstateres overholdt, kan der højst pålægges ejer at få foretaget én støjmåling og eller -beregning om året. Målingerne/beregningerne skal udføres og rapporteres som "Miljømåling – ekstern støj" af en enhed, som er optaget på Miljøstyrelsens liste over godkendte laboratorier. Virksomhedens støj skal dokumenteres ved måling eller efter gældende vejledninger fra Miljøstyrelsen, pt. Nr. 6/1984 om Måling af ekstern støj og nr. 5/1993 om Beregning af ekstern støj fra virksomheder. Målingerne/beregningerne skal foretages på/for de mest støjbelastede områder udenfor virksomhedens grund og under de mest støjbelastede driftsforhold - eller efter anden aftale med kommunen."

Støv

19. Driften af husdyrbrugets anlæg må ikke medføre væsentlige støvgener udenfor ejendommens eget areal.

Skadedyr

20. Opbevaring af foder skal ske på sådan en måde, at der ikke opstår risiko for tilhold af skadedyr (rotter mv.).
21. Der skal overalt på ejendommen udføres effektiv flue- og skadedyrsbekæmpelse i overensstemmelse med de nyeste retningslinjer fra Aarhus Universitet, Institut for Agroøkologi.

Lys

22. For at undgå lysgener skal lyset slukkes når det ikke er påkrævet for produktionen eller af dyrevelfærdsmæssige årsager.

Vilkår for husdyrbrugets udbringningsarealer

Arealer

23. Der må kun udbringes husdyrgødning på de arealer, der fremgår af kort 3 og arealtabellen i ansøgningen.

Generelle vilkår

Egenkontrol

24. Husdyrbruget skal føre registreringer over den til enhver tid gældende husdyrproduktion på ejendommen. Registreringerne kan bestå af gødningsregnskaber, slagterifregninger eller lign. Denne registrering skal ved miljøtilsynets besøg på husdyrbruget kunne forevises som dokumentation for godkendelsens bestemmelse om husdyrholdets størrelse.

Uheld

25. Beredskabsplan, der fastlægger hvornår og hvordan der skal reageres ved uheld, skal revideres årligt og skal kunne forevises ved miljøtilsyn på ejendommen. Planen skal være tilgængelig og synlig for ejendommens ansatte og andre, der arbejder på bedriften.

Ophør

26. Ved ophør af bedriften skal produktionsanlæg, husdyrgødnings- og foderopbevaringsanlæg tømmes og rengøres grundigt. Al miljøfarligt affald skal bortskaffes for egen regning efter den til enhver tid gældende lovgivning.

Krav til udnyttelse af godkendelse

27. Vilklårene i miljøgodkendelsen skal, hvis ikke andet er anført, være opfyldt fra det tidspunkt, hvor udnyttelse af godkendelsen påbegyndes.
28. Godkendelsen bortfalder såfremt den ikke er udnyttet inden 2 år fra meddelelse. Det betyder, at ændringen skal være påbegyndt inden 2 år fra godkendelsens meddelelse.
29. Hvis en del af godkendelsen ikke har været udnyttet i 3 på hinanden følgende år, bortfalder den del af godkendelsen, der ikke har været udnyttet de seneste 3 år.

Retsbeskyttelse og revurdering

Med denne miljøgodkendelse følger 8 års retsbeskyttelse.

Vilkårene kan dog til enhver tid ændres efter reglerne i Lov om miljøgodkendelse mv. af husdyrbrug § 40 stk. 2, hvis der er væsentlige ændringer i bedst tilgængelige teknik, der er fremkommet nye oplysninger om forureningens skadelige virkning, hvis forureningen medfører skadevirkninger, der ikke kunne forudses ved godkendelsens meddelelse, eller hvis forureningen i øvrigt går ud over det, som blev lagt til grund ved revurderingen.

Husdyrbrugets miljøgodkendelse skal regelmæssigt og mindst hvert 10. år tages op til revurdering jf. § 40 i Bekendtgørelse om tilladelse og godkendelse mv. af husdyrbrug. Den første regelmæssige revurdering skal dog foretages, når der er forløbet 8 år.

Miljøgodkendelsen fra 2008 står overfor revurdering på grund af det er 8 år siden den blev meddelt. Nærværende miljøgodkendelse meddeles som en ny samlet miljøgodkendelse med bl.a. en ny redegørelse for anvendelse af den bedst tilgængelige teknologi.

Revurderingen af miljøgodkendelsen fra 2008 og tillægget fra 2013 frafaldes på baggrund af nærværende godkendelse meddeles som ny samlet godkendelse, der er opdateret med anvendelse af den bedst tilgængelige teknik.

Det er planlagt at foretage næste revurdering i 2024.

Meddelelesespligt – anlæg og arealer

Kommunens godkendelse gælder for det konkrete projekt. Husdyrbruget må ikke udvides eller ændres bygnings- eller driftsmæssigt på en måde der indebærer forøget forurening før udvidelsen eller ændringen er godkendt i henhold til lov om miljøgodkendelse m.v. af husdyrbrug. Hvis der sker ændringer i grundlaget for kommunens vurdering, skal der indsendes en ny ansøgning til kommunen. Dette gælder for eksempel ændringer i forhold til det ansøgte dyrehold, staldanlæg og udbringningsarealer. Esbjerg Kommune skal have lejlighed til at vurdere, hvorvidt udvidelsen/ændringen kræver en ny godkendelse eller om udvidelsen/ændringen kan ske indenfor rammerne af denne godkendelse.

Ændringer af udbringningsarealet for den kommende planperiode skal anmeldes til kommunen, senest 1. august jf. §§ 25 og 26 i Bekendtgørelse om tilladelse og godkendelse mv. af husdyrbrug. Kommunen vurderer hvorvidt de nye arealer er mere sårbare. Kommunens tilkendegivelse gives inden 1. oktober, hvorefter anmeldelsen evt. kan trækkes tilbage, eller der kan fremsendes en ny. En ny anmeldelse skal i givet fald være kommunen i hænde senest 15. oktober. Hvis kommunen har indsigelser imod de nye arealer meddeles det inden 31. december.

Øvrige forhold

Afgørelsen omfatter alene forholdet til lovbekendtgørelse nr. 442 af 13. maj 2016 om miljøgodkendelse m.v. af husdyrbrug. Øvrige relevante tilladelser og godkendelser skal indhentes særskilt.

Etablering af nye anlæg må ikke igangsættes, før der er givet en byggetilladelse fra Esbjerg Kommune.

Offentliggørelse

Afgørelsen annonceres den 30. december 2016 på Esbjerg Kommunes hjemmeside: www.esbjergkommune.dk/annoncer.

Klagevejledning

Afgørelsen kan påklages til Natur- og Miljøklagenævnet, jf. husdyrlovens § 76 stk. 1. Klageberettigede er ansøgeren, Miljøministeren, Sundhedsstyrelsen, enhver der har en individuel, væsentlig interesse i sagens udfald, samt foreninger og organisationer i det omfang de har klageret, jf. husdyrlovens §§ 84, 85, 86 og 87.

En klage skal indgives via Klageportalen. På Natur- og Miljøklagenævnets forside, www.nmkn.dk, findes et link til Klageportalen. Klageportalen ligger på www.borger.dk og på www.virk.dk, som man logger sig på, f.eks. med NEM-ID.

Klagen sendes automatisk via Klageportalen til Esbjerg Kommune. En klage er indgivet, når den er tilgængelig for Esbjerg Kommune i Klageportalen. Klagefristen udløber den 27. januar 2017 kl. 23:59.

Afgørelsen kan desuden indbringes til prøvelse hos domstolene inden 6 måneder efter, at afgørelsen er meddelt, jf. husdyrlovens § 90.

Natur- og Miljøklagenævnet skal som udgangspunkt afvise en klage, der indsendes uden om Klageportalen, med mindre der er særlige grunde til det. Hvis man ønsker at blive fritaget for at bruge Klageportalen, skal man sende en begrundet anmodning til Esbjerg Kommune. Anmodningen sendes så vidt muligt elektronisk til miljo@esbjergkommune.dk eller pr. brev til Esbjerg Kommune, Natur- og Vandmiljø, Torvegade 74, 6700 Esbjerg. Esbjerg Kommune sender herefter anmodningen videre til Natur- og Miljøklagenævnet, som træffer afgørelse om hvorvidt anmodningen kan imødekommes.

Når man klager opkræves et gebyr på kr. 500. Gebyret betales med betalingskort i Klageportalen og tilbagebetales hvis:

1. Klagesagen fører til, at den påklagede afgørelse ændres eller ophæves,
2. Klageren får helt eller delvis medhold i klagen, eller
3. Klagen afvises som følge af overskredet klagefrist, manglende klageberettigelse eller fordi klagen ikke er omfattet af Natur- og Miljøklagenævnets kompetence.

Udnyttelse af godkendelsen

Ifølge husdyrloven har en klage over miljøgodkendelsen som udgangspunkt ikke opsættende virkning. Det betyder, at miljøgodkendelsen kan udnyttes uanset eventuelle klager, men dette begrænser dog ikke Natur- og Miljøklagenævnets mulighed for at ændre eller ophæve Esbjerg Kommunes afgørelse. Det vil være Natur- og Miljøklagenævnet, som kan oplyse om hvorvidt en klage har opsættende virkning.

Miljøteknisk beskrivelse og vurdering

Indledning

Husdyrbruget på Hessellundvej 4, 6690 Gørding har søgt om lovliggørende godkendelse af ombygning af malkestald og til godkendelse af ændret sammensætning af dyreholdet. Denne miljøtekniske beskrivelse og vurdering af det ansøgte projekt danner baggrund for miljøgodkendelsen, og den indeholder en vurdering af de miljøpåvirkninger, som udvidelse og drift af husdyrbruget giver anledning til.

Miljø skal i denne sammenhæng forstås som omgivelserne i bred forstand, herunder befolkning, flora og fauna, vandmiljø, landskab og kulturhistorie samt ressourcforbrug.

Vurderingerne er foretaget med udgangspunkt i de beskyttelsesniveauer og retningslinjer, der er i husdyrloven og tilhørende bekendtgørelse og vejledning¹. Påvirkningen af omgivelserne er beskrevet og vurderet dels i forhold til de anlægsnære påvirkninger (lugt, støj mm), dels i forhold til de naturmæssige forhold (natur, vandmiljø mm.).

Beskrivelse og vurdering af ansøgningen

Jens Johannessen ønsker at ændre sin kvægbesætning på Hessellundvej 4, 6690 Gørding fra 136,0 dyreenheder (DE) til 135,9 DE.

Der søges om godkendelse af malkestald, der er ombygget til sengebåse med spalter, og der ændres dels i dyrenes alderssammensæt og dels i fordelingen af dyr mellem staldsystemerne dybstrøelse og sengebåse med spalter.

På vegne af ansøger har Jysk Landbrugsrådgivning den 7. oktober 2016 indsendt ansøgning om miljøgodkendelse via det it-baserede ansøgningsystem på www.husdyrgodkendelse.dk.

I forbindelse med behandlingen af ansøgningen har der været behov for supplerende oplysninger. Der har været mailkorrespondance med ansøgers konsulent.

Andre ejendomme under bedriften

Udover Hessellundvej 4 ejer og driver Jens Johannessen også husdyrproduktionen på Vejrupvej 5, der er beliggende ca. 3 km nord for anlægget på Hessellundvej 4. Desuden forpagter og driver Jens Johannessen ejendommen Bækmarkvej 8, der tilsvarende er beliggende ca. 3 km (luftlinje) fra anlægget på Hessellundvej 4.

Husdyrproduktionen på Vejrupvej 5 har en miljøgodkendelse fra juli 2015 og et tillæg fra september 2016. Husdyrbrugets (Hessellundvej 4) arealer indgår i miljøgodkendelsen på Vejrupvej 5.

Denne miljøgodkendelse på Hessellundvej 4 indeholder derfor en samlet godkendelse af staldanlæg samt anlæg til opbevaring af ensilage og husdyr m.v. Al husdyrgødning fra Hessellundvej 4 afsættes til arealer, der indgår i miljøgodkendelsen under Vejrupvej 5.

Tidligere godkendelser

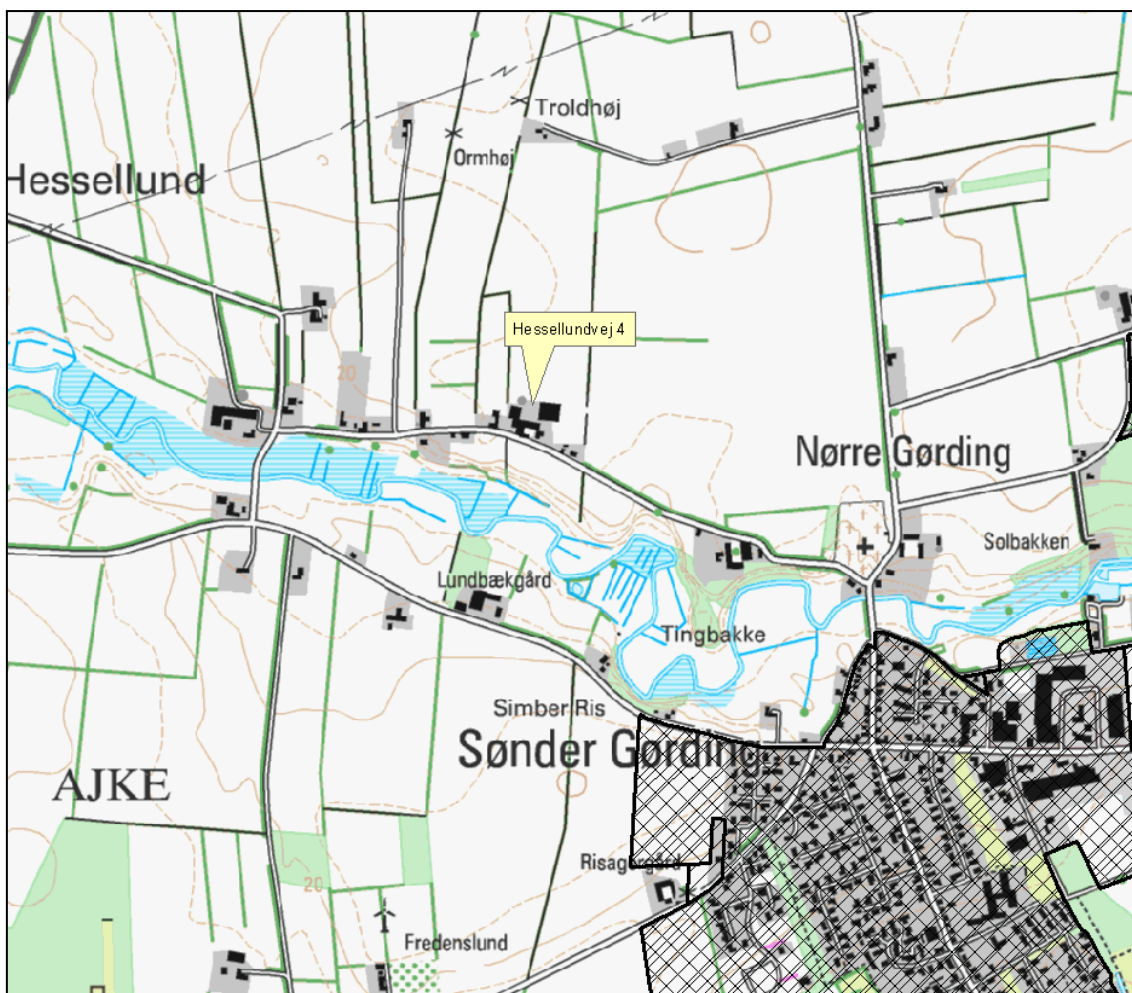
¹ Lov om miljøgodkendelse m.v. af husdyrbrug (Lovbekendtgørelse nr. 442 af 13. maj 2016) med senere ændringer; bekendtgørelse om tilladelse og godkendelse m.v. af husdyrbrug (bekendtgørelse nr. 44 af 11. januar 2016 med senere ændringer samt Miljøstyrelsens digitale husdyrvejledning.

Hessellundvej 4 har som tidligere nævnt en miljøgodkendelse meddelt i oktober 2008 og et tillæg meddelt i marts 2013. Kommunen vurderer, at den ansøgte ændring, der sker i de eksisterende stalde, ikke kan adskilles fra den eksisterende produktion, og nærværende miljøgodkendelse meddeles derfor som en ny samlet miljøgodkendelse for Hessellundvej 4.

Af § 26 i husdyrloven fremgår det, at kommunen skal foretage en samlet vurdering af alle udvidelser foretaget siden 1. januar 2007, dog højst over en 8 årig periode. I ansøgningen om udvidelse er nudrift således angivet til 141,7 DE, således at alle beregninger og vurderinger af miljøforhold medtager alle udvidelser siden miljøgodkendelsen meddelt i oktober 2008.

Husdyrbrugets beliggenhed

Husdyrbruget er beliggende i landzone i område "23-020-040, Landområde ved Hessellund" i Esbjerg Kommuneplan 2014-2026. Anvendelsen af området fastlægges til landbrugsområde med det sigte at fremme landbrug, skovbrug, pelsdyravl og lignende. Placeringen fremgår af kort 1.



Kort 1. Husdyrbrugets beliggenhed.

Husdyrbruget ligger ca. 650 m fra eksisterende byzoneområde (Gørding). Der er ca. 650 m til Gørding Kirke. Der er ingen samlet bebyggelse i landzone i umiddelbar nærhed af husdyrbruget.

I forhold til ombygningen af malkestalden er nærmeste nabo Hessellundvej 2, der ligger ca. 55 m fra stalden. Naboen på Hessellundvej 6 ligger ca. 55 m fra gyllebeholder på Hessellundvej 4. Der er ikke landbrugspligt på Hessellundvej 2.

Afstandskrav og de aktuelle afstande fremgår af nedenstående tabel 1. Afstanden er målt fra renovering af malkestald, hvis ikke andet er angivet.

Nærmeste	Afstand	Beskrivelse	Afstandskrav
Nabobeboelse	55 m	Hessellundvej 2	50 m
Lokalplanområde	650 m	Gørding	50 m
Byzoneområder	650 m	Gørding	50 m
Sommerhusområde	>50 m	-	50 m
Naboskel	47 m	Hessellundvej 2	30 m
Beboelse på samme ejendom	30 m	-	15 m
Levnedsvirksomhed	>25 m	-	25 m
Almen vandindvindingsanlæg	>50 m	-	50 m
Ikke almen vandindvindingsanlæg	>25 m	-	25 m
Vandløb	200 m	Gørding Å	15 m /100 m for gyllebeholder til åbent vandløb
Dræn	>15 m	-	15 m
Sø	>100 m	-	15 m/100 for gyllebeholder til sø > 100m ²
Offentlig vej	50 m	-	15 m
Naturområde omfattet af §7 i husdyrloven	300 m	-	10 m

Tabel 1. Oversigt over afstande sammenholdt med afstandskrav i husdyrlovgivningen.

Husdyrbruget opfylder afstandskravene i Lov om miljøgodkendelse m.v. af husdyrbrug:

- § 6: Afstande til nabobeboelse, eksisterende eller fremtidig byzone- eller sommerhusområde samt områder i landzone der i lokalplan er udlagt til boligformål, blandet bolig og erhvervsformål eller til offentlige formål.
- § 7: Forbudszone for etablering, udvidelse eller ændring indenfor 10 m fra nærmere bestemte ammoniakfølsomme naturtyper.
- § 8: Afstandskrav til vandløb, vandindvindinger, offentlig og privat fællesvej, levnedsmiddelvirksomhed, naboskel og egen beboelse.

Husdyrbruget ligger endvidere mere end 300 m fra en beboelsesbygning uden landbrugspligt, der ligger i samlet bebyggelse, eksisterende eller fremtidig byzone- eller sommerhusområde eller område i landzone, der i lokalplan er udlagt til bolig- og erhvervsformål/offentlige formål. Dermed er husdyrbruget ikke omfattet af husdyrlovens § 20, der skal sikre at risikoen for forurening eller væsentlige gener for omgivelserne begrænses, hvis anlægget er placeret mindre end 300 m fra de nævnte områder.

Dyreholdets størrelse

Det nuværende og fremtidige dyrehold fremgår af tabel 2.

Dyreart	Okt. 2008		Nuværende Marts 2013		Fremtidig	
	Antal	DE	Antal	DE	Antal	DE
Opdræt (årsopdræt) Dybstrøelse hele arealet	59 2-6 mdr.	16,9	39 2-6 mdr.	11,2	10 5-6 mdr.	3,1
Opdræt (årsopdræt) Sengebåse med spalter og skraber	276 6-24 mdr.	124,8	276 6-24 mdr.	124,8	299 5-24 mdr.	132,8
I alt		141,7		136,0		135,9

Tabel 2: Husdyrbrugets dyrehold. Dyreenheder er beregnet efter bilag 1 i bekendtgørelse om erhvervs-mæssigt dyrehold, husdyrgødning, ensilage m.v. (BEK. nr. 1318 af 26.11.2015).

Den nuværende tilladte produktion på ejendommen fremgår af tillæg til miljøgodkendelse marts 2013.

Besætningslisten i det centrale husdyrregister (CHR) viser et dyrehold på 261 dyr pr. 29. september 2016.

Der stilles vilkår til dyreholdets størrelse og variation i dyreholdet.

Driftsbygninger

I forbindelse med nærværende ansøgning er der sket en ombygning i bygning nr. 8 jf. kort 2. Malkestalden er fjernet, og i stedet er der etableret sengebåse med spalter som i den øvrige del af stalden. Se samlet oversigt over bygninger på kort 2 og i tabel 3.



Kort 2: Oversigtskort.

Nr.	Anvendelse	Areal / rumfang
1	Beboelse	191 m ²
2	Foderhus	698 m ²
3	Opbevaring af diverse redskaber	310 m ²
4	Opbevaring af diverse redskaber	372 m ²
5	Møddingsplads	200 m ²
6	Gyllebeholder	1.200 m ³
7	Gyllebeholder	3.000 m ³
8	Småkalve og kviestald	2.367 m ²
9	Ensilagesiloer	2.300 m ²

Tabel 3: Bygningsforklaring.

I ansøgningssystemet på husdyrgodkendelse.dk har ansøger anført hvilke ændringer, der sker i dyreholdet i de enkelte stalde og hvilke ændringer, der sker i staldsystemer. Ændringerne fremgår af tabel 4.

Staldafsnit	Dyreart	Antal			Staldsystem
		Godkendt 2008	Godkendt 2013	Ansøgt	Ansøgt
Bygning 8	Opdræt	59 2-6 mdr.	39 2-6 mdr.	10 5-6 mdr.	Dybstrøelse (hele arealet)
	Opdræt	276 6-24 mdr.	276 6-24 mdr.	299 5-24 mdr.	Sengestald med spalter og skrabeanlæg.

Tabel 4: Oversigt over staldsystemer og dyrehold i de enkelte staldafsnit.

Kommunen finder, at der skal stilles vilkår som sikrer, at ansøger anvender de staldsystemer og teknologier, som der er oplyst om i ansøgningen. På den baggrund stilles vilkår om, at der skal være skræbning af spalterne hver 4. time i den del af stalden, hvor der er sengebåse med spalter.

Foder

Ensilage opbevares i plansiloer i forbindelse med ejendommen. Der kan opbevares ca. 3.500 m³ ensilage på ensilagepladsen. Dette er mere end der er behov for til dyrene på ejendommen, og der vil således normalt ikke være behov for markstakke.

Det vurderes, at husdyrgødningsbekendtgørelsens generelle krav til håndtering af ensilage er tilstrækkelige, og at der ikke er behov for skærpede vilkår.

Gødningsproduktion

Gødningsproduktionen er oplyst i ansøgningen, og den fremgår af tabel 5.

	Mængder	Opbevaringsanlæg
Flydende husdyrgødning	1.794 m ³	Gyllebeholder på 1.200 m ³ .
Spildevand	1.785 m ³	Gyllebeholder på 3.000 m ³ . Kanaler på 1.160 m ³ .
Dybstrøelse	22 t	Møddingplads med kapacitet på 120 t

Tabel 5: Opbevaringskapacitet. Gødningsproduktionen er beregnet ud fra, at dyrene er på stald hele året.

Opbevaringsanlæg til husdyrgødning er uændret. På ejendommen er der to gyllebeholdere på henholdsvis 3.000 m³ og 1.200 m³ samt fortank og kanaler på i alt 1.160 m³ – i alt 5.360 m³. Dybstrøelse opbevares på møddingsplads. Den årlige produktion af gylle er beregnet til 1.794 m³, og dertil kommer 1.785 m³ spildevand, i alt 3.579 m³.

Opbevaringskapaciteten for flydende husdyrgødning og dybstrøelse svarer til mere end 12 måneder. Dermed er husdyrgødningsbekendtgørelsens² krav til opbevaringskapacitet opfyldt. Øvrig ledig kapacitet benyttes til opbevaring af husdyrgødning fra Vejrupvej 5.

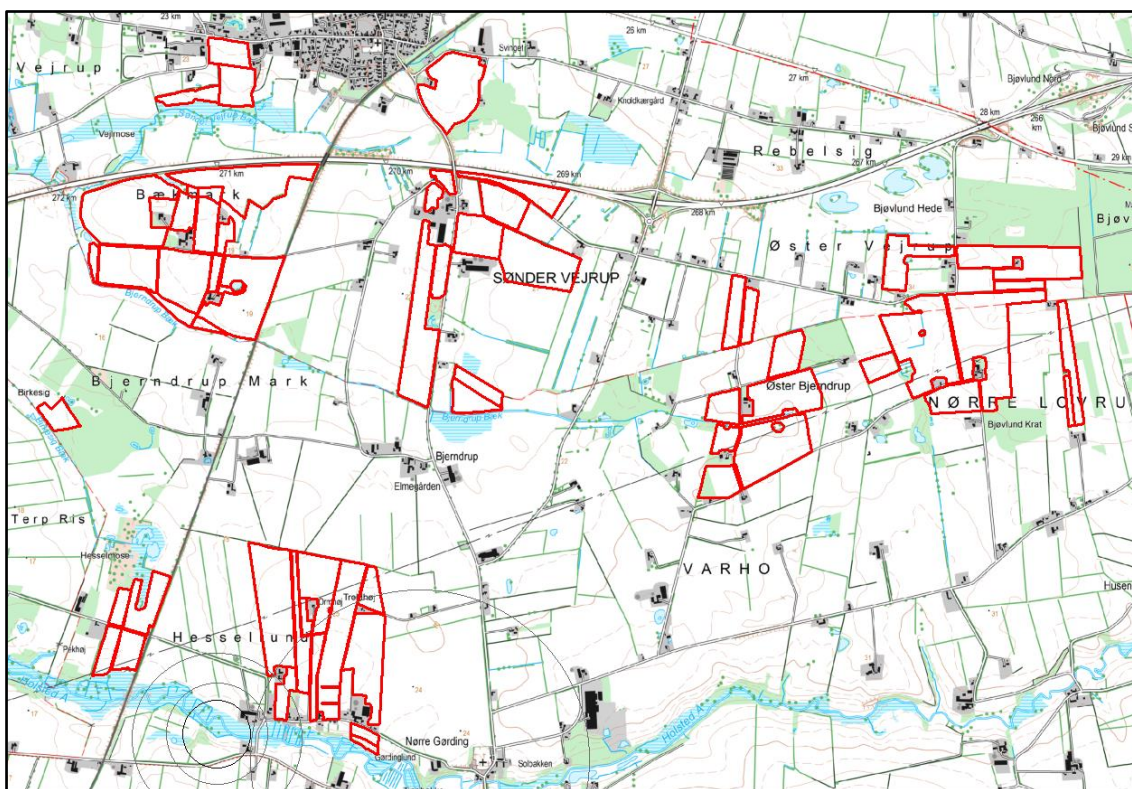
Evt. oplag af kompost i marken skal ske i overensstemmelse med reglerne i husdyrgødningsbekendtgørelsen, der bl.a. fastsætter krav til placering og overdækning af markstakke samt førelse af logbog. Oplag af kompost i marken vurderes at være tilstrækkelig reguleret i reglerne i husdyrgødningsbekendtgørelsen, og der fastsættes ikke yderligere vilkår hertil.

² Bekendtgørelse nr. 1318 af 26.11.2015 om erhvervsmæssigt dyrehold, husdyrgødning, ensilage m.v.

Udbringningsarealer

I ansøgningen indgår 337,4 ha ejet og forpagtet areal. I ansøgningen er de oplyst som aftalearealer pga. de indgår i miljøgodkendelsen på Vejrupvej 5.

Beliggenheden af husdyrbrugets arealer fremgår af kort 3.



Kort 3: Udbringningsarealer.

Miljølovgivningen stiller krav om et bestemt forhold mellem den mængde husdyrgødning, der udbringes, og det areal, der er til rådighed for udbringningen (harmoniareal).

Mængden af husdyrgødning der skal udbringes og størrelsen af det areal der er til rådighed for udbringningen, fremgår af tabel 6.

	Antal DE
Husdyrgødning ansøgt produktion	135,9
Husdyrgødning modtaget:	-
Husdyrgødning afsat	
• Husdyrgødning afsat til aftalearealer, Vejrupvej 5	-135,9
Antal DE i alt til udbringning på harmoniareal	0,0
	Ha
Ejet og forpagtet areal	-
Aftaleareal	337,4
Udbringningsareal i alt	337,4

Tabel 6: Oversigt over DE til udbringning.

Der indgår ikke udbringningsarealer i nærværende godkendelse. Alle arealer indgår, og er vurderet i miljøgodkendelsen på Vejrupvej 5, 6740 Bramming.

NaturErhvervstyrelsen er tilsynsmyndighed på harmoniforhold.

Energi- og vandforbrug.

Husdyrbrugets energi- og vandforbrug i den eksisterende, såvel som ansøgte drift fremgår af tabel 7.

Forbrug	Nudrift	Ansøgt
El	50.000 kWh	50.000 kWh
Vand	2.100 m ³	2.100 m ³

Tabel 7: Energi- og vandforbrug.

Der anvendes ikke olie eller gas til opvarmning i produktionen. Vandforbruget efter udvidelsen fordeler sig således:

- Drikkevand til dyrene forventes at være 1.800 m³/år
- Rengørings vand til stalden forventes at være 85 m³/år
- Drikkevandsspild forventes at være 85 m³/år
- Vask af maskiner og markredskaber forventes at være 30 m³/år.

Der er tale om en lille ændring i dyreholdets sammensætning, og forbruget af el og vand vurderes derfor ikke at ændre sig væsentlig. Der er vandforsyning fra almen vandforsyning.

Der er redegjort nærmere for vand- og energiforbruget i afsnittet vedr. "bedst tilgængelige teknik" (BAT).

Det er Esbjerg Kommunes vurdering, at de oplyste forbrugsudvidelser ligger indenfor rammerne af, hvad der må forventes i forhold til den ansøgte bygnings- og produktionsudvidelse. Det vurderes ligeledes, at det anførte forbrug af energi og vand ikke vil have en væsentlig indvirkning på miljøet.

Råvarer og hjælpestoffer

Dieselolie opbevares i 2.500 l plastolietank fra 2008, og den er placeret på fast bund i bygning 4 jf. kort 2.

I senere afsnit om driftsforstyrrelser og uheld er taget stilling til risici i forbindelse med opbevaring og håndtering af olier og kemikalier.

Olietanke er omfattet af olietankbekendtgørelsen³ om indretning, etablering og drift af heraf.

Affald

Affald fra husdyrbrug kan typisk indeles i følgende affaldsfraktioner

- Dagrenovation
- Genbrugeligt affald (Pap, papir, jern og metal, tomme olietromler og tanke, tomme plasticsække, paller, malet og lakeret træ).
- Farligt affald (lysstofrør og sparepære, spraydåser, pesticidrester, oliefiltre, batterier).

³ Bekendtgørelse nr. 1321 af 21.12.2011 om indretning, etablering og drift af olietanke, rørsystemer og pipelines.

- Klinisk risikoaffald og medicinrester (skalpeller, kanyler og medicinrester).
- Døde dyr.
- Forbrændingseget affald (halmballesnor, papirsække, gamle frønnede bil-dæk).
- Deponeringseget affald (asbestholdige byggemateriale).

Affaldet omfatter plastik og papir, rester af bekæmpelsesmiddel, medicin og desinfektionsmiddel, samt emballager fra sådanne produkter.

Alt plast og papir samles i container, og afhentes efter behov af godkendt aktør.

Ikke forbrændingseget affald fra husdyrbruget afleveres på genbrugsstation.

Affaldscontainere til dagrenovation er placeret ved siden af stuehuset. Disse beholdere tømmes via den kommunale ordning. Farligt affald som eksempelvis batterier og lignende afhentes ligeledes via kommunal ordning.

Døde dyr opbevares under kadaverkappe mellem gylletankene ud for ensilagepladsen. Placeringen er i skygge for solen, og den sikres mod ådselædende dyr. Placeringen er afskærmet af bygninger og læhegn mod naboer. Dyrene anmeldes til Daka, og afhentes senest dagen efter dødsfald. Der forventes ca. 60 afhentninger om året. Opbevaring og afhentning af selvdøde og aflivede produktionsdyr reguleres af bekendtgørelse nr. 558 af 1. juni 2011, Bekendtgørelse om opbevaring m.m. af døde produktionsdyr.

Der er ingen olie eller kemikalieaffald på ejendommen. Olieskift og håndtering af kemikalier sker på Vejrupvej 5.

Medicinrester, tom emballage med veterinært indhold, kanyler og skalpeller opbevares i et aflåst rum i bygning 2 indtil bortskaffelse til dyrlæge.

Husdyrbrug er omfattet af Esbjerg Kommunes regulativ for husholdningsaffald samt regulativ for erhvervsaffald. Der stilles i miljøgodkendelsen vilkår om, at husdyrbrugets affald skal bortskaffes i henhold til Esbjerg Kommunes gældende regulativer, ligesom der stilles vilkår til opbevarings og håndtering af olie og kemikalier.

Spildevand/restvand

Der er intet sanitært spildevand fra driftsbygningerne, og der sker ingen ændringer i mængden eller håndtering af øvrig spildevand.

Alt spildevand fra driftsbygningerne og ensilagepladsen ledes via pumpeledning til gyllebeholderne. Det omfatter årligt ca.:

- 85 m³ rengøringsvand
- 85 m³ drikkevandsspild
- 30 m³ vaskevand fra vaskepladsen
- 1.610 m³ fra ensilagepladsen
- 60 m³ fra møddingspladsen

Tagvandet fra bygning 7, 8, 9 og 10 ledes ud på jorden. Tagvandet fra bygning 1 og 2 ledes til nedsivning.

Det vurderes, at husdyrgødningsbekendtgørelsens generelle krav til håndtering af spildevand er tilstrækkelige til at beskytte omgivelserne mod forurening fra spildevand.

Husdyrbrugets påvirkninger af omgivelserne – lugt, støj, mm.

Enhver husdyrproduktion giver anledning til lugt inden for de nærmeste omgivelser. Hvor stort et område, der påvirkes af lugt, afhænger af hvor mange dyr, der er på ejendommen, og hvilken art der er tale om. Desuden spiller vindretning, terræn- og beplantningsforhold ind.

Husdyrproduktion kan herudover medføre støj, samt gener fra fluer og andre skadedyr. Desuden kan bygningsmæssige ændringer på et husdyrbrug indvirke på den landskabelige oplevelse, såvel som på kulturmiljøet.

Påvirkning af den omgivende natur og vandmiljøet behandles nedenfor i afsnittet om husdyrbrugets påvirkning af omgivelserne - naturmæssige forhold.

Lugt

Lugt stammer primært fra staldene. Desuden kan lugt forekomme i forbindelse med pumpning, omrøring og udbringning af husdyrgødning.

Omrøring af gylle i stalden foregår dagligt. Overpumpning af gylle til gyllebeholder sker ca. 1 gang hver uge. Omrøring af gyllebeholder foretages før udkørsel på mark primært om foråret.

Der er naturlig ventilation i alle staldene.

Der indgår ikke udbringningsarealer i nærværende miljøgodkendelse. Udbringning af husdyrgødning reguleres af husdyrgødningsbekendtgørelsen.

Det vurderes, at det ikke er relevant at stille skærpede krav til pumpning og omrøring af gylle for at sikre omkringboende mod væsentlige gener, da der ikke er naboer, som vil blive påvirket ud over, hvad der kan påregnes i landzone. Landzonen betragtes som landbrugets arbejdsområde, og det må derfor påregnes, at der kan opstå gener i forbindelse med håndtering af husdyrgødning, men ikke i en grad der vurderes som væsentligt.

Esbjerg Kommune vurderer, at husdyrgødningsbekendtgørelsen regler er tilstrækkelige til at sikre mod uacceptable lugtgener i forbindelse med udbringning, og at det ikke er relevant at stille skærpede krav til håndtering af husdyrgødning for at sikre omkringboende mod væsentlige gener fra håndtering af husdyrgødningen.

For at imødegå uheld ved håndtering og pumpning af gylle herunder påfyldning af gyllevogne, stilles der regulerende vilkår til dette.

Lugtgener fra stalden vurderes på grundlag af det beskyttelsesniveau for lugt, som er fastlagt i husdyrlovgivningen. Hvis beskyttelsesniveauet for lugt er overholdt, vurderes husdyrbruget som udgangspunkt ikke at give anledning til væsentlige lugtgener.

Husdyrbruget skal overholde bestemte lugtgenæfstande. Genæfstanden beskriver den afstand som minimum skal være fra staldene til forskellige beboelstyper. Genæfstanden fastsættes under hensyntagen til forskellige områders følsomhed over for lugt. Eksempelvis vil beboere i landområder med tilknytning til landbrugserhverv oftest have en højere tolerancetærskel end beboere i byområder. Beboelsesejendomme med landbrugspligt er ikke omfattet af beskyttelsesniveauet for lugt.

Geneafstanden beregnes i det digitale ansøgningsskema og resultaterne fremgår af tabel 8. Der sker automatisk en korrektion for vindretning og påvirkning fra andre husdyrbrug i det omfang det er relevant. I den konkrete ansøgning er geneafstanden korrigeret for vindretning.

Områdetype	Minimums afstand til omkringboende (geneafstand)	Aktuel afstand
Byzone Gørding	*60,30	**105
Samlet bebyggelse Gørding	*105,43	**754
Enkelt bolig Hessellundvej 2	*190,69	**727

Tabel 8: Lugt.

*Geneafstanden er korrigeret jf. reglerne i godkendelsesbekendtgørelsen, hvorved staldafsnit, som ligger i en afstand på mere end 1,2 gange geneafstanden, er bortscreenede, således at bidrag herfra ikke indgår i beregningen.

**Vægtet gennemsnitsafstand

Nærmeste bolig uden landbrugspligt, som er Hessellundvej 2, 6690 Gørding. Nærmeste byzone er Gørding, og der er ingen samlet bebyggelse i landzone i relevant afstand fra Hessellundvej 4.

Ifølge beregningerne er afstanden til henholdsvis byzone, samlet bebyggelse og nabobeboelse større en lugtgeneafstanden, og beskyttelsesniveauet for lugt er dermed overholdt.

Geneafstanden afsættes normalt i centrum af stalden. I ansøgningen er der flere staldafsnit, der hver bidrager med en lugtmission. I ansøgningssystemets beregningsmodel er den korrigerede geneafstand til eksempelvis nabobeboelse (Hessellundvej 2) beregnet til 60 m, hvilket ikke umiddelbart kan sammenlignes med den faktiske afstand til ejendommen. Da der er flere staldafsnit med en vis indbyrdes afstand, er der foretaget en beregning, som viser, at den vægtede gennemsnitsafstand fra disse er 105 m. Da den vægtede gennemsnitsafstand er større end geneafstanden til nærmeste beboelse, er beskyttelsesniveauet for lugt overholdt. Beskyttelsesniveauet for lugt i forhold til nærmeste byzone og samlet bebyggelse er ligeledes overholdt.

Lugt vil kunne registreres udenfor geneafstanden, men i en grad, så man ikke vil karakterisere det som væsentlig generende. Det vurderes, at staldanlæggene ikke vil medføre væsentlige lugtgener for naboer.

Der stilles vilkår om, at husdyrbruget ikke må give anledning til væsentlige lugtgener.

Støj og transport

De væsentligste støjkluder på husdyrbruget er gyllepumper, traktorstøj og støj fra transportere, mv.

Ventilationen på ejendommen er naturlig ventilation, hvorfor der ikke er støj fra mekaniske ventilatorer.

Der blandes foder med traktor og fodervogn samt gummiged ca. 0,5 time dagligt.

Gyllepumpningen sker på hverdage i dagtimerne 1 gang hver uge. Gyllepumpningen vil foregå ved lave omdrejninger ved hjælp af traktoren. Omrøring af gylle i stald foregår dagligt. Omrøring af gyllebeholderne foretages før udkørsel ca. 2-3 gange om året og primært om foråret.

Der ligger to nabobeboelser (Hessellundvej 2 og 6) mindre 100 m fra anlægget på Hessellundvej 4.

Med hensyn til støjgener fra blanding af foder og ensilering er det særligt Hessellundvej 6, der vil blive berørt.

Kommunen vurderer ud fra vejledende beregninger, at støjniveauet ved blanding af foder i området mellem de to sæt plansiloanlæg (0,5 time, traktor med foderblender og gummiged) ligger i niveauet 40-50 dB ved Hessellundvej 6. Det afhænger naturligvis bl.a. af hvor meget støj traktor og foderblender samt gummiged udsender.

Det vejledende støjniveau på maks. 40 dB for natten (kl. 22.00-7.00, alle ugens dage) kan således sandsynligvis ikke overholdes, når der blandes foder i dette tidsrum, og der er usikkerhed om hvorvidt kravet til støjniveauet på maks. 45 dB lørdage mellem kl. 14.00-22.00 og søn- og helligdage mellem kl. 7.00-22.00 overholdes.

Det er muligt ifølge miljøstyrelsens støjvejledning at grænsen mellem nat og dag fastsættes til kl. 6.00 i stedet for kl. 7.00, hvis virksomhedens drift kræver det.

Kommunen vurderer i denne konkrete sag, at der er grundlag for at ændre grænsen mellem nat og dag fra kl. 7.00 til kl. 6.00 med henvisning til at der er tale om et kvægbrug, hvor dyrene normalt fodres samme tidspunkt på dagen året rundt uanset ugedag, og hvis tidspunktet pludselig ændrer sig væsentligt kan dyrene blive urolige med øget larm til følge. Desuden er der mellem Hessellundvej 6 og plansiloanlægget gylletanke og lade, der også har en afskærmende effekt mod støj.

I Miljøstyrelsens vejledning nr. 5/1984 om "ekstern støj fra virksomheder" anføres ingen grænseværdier for støjbelastningen fra virksomheder ved boliger i det åbne land. Dog anføres, at man som udgangspunkt ved fastsættelse af støjgrænser ved nærmest liggende boliger bør anvende de grænseværdier, der gælder for områder med blandet bolig- og erhvervsbebyggelse. Disse værdier med korrektion for tidspunktet mellem nat og dag (kl. 7.00 ændres til kl. 6.00) fastsættes som vilkår i miljøgodkendelsen.

For at sikre mulighed for indgreb stilles vilkår om, at Esbjerg Kommune kan stille krav om, at beregning / måling af virksomhedens støjbelastning i omgivelserne udføres på virksomhedens bekostning.

Støjbelastningen fra transport vurderes ud fra antallet af til- og frakørsler før og efter udvidelsen. Tabel 9 indeholder en oversigt over transporttyper og antal i den nuværende, såvel som i den planlagte drift.

Transporttype	2008/2013	Ansøgt
Kørsel med gyllevogn	300	300
Kørsel med dybstrøelse/ fast husdyrgødning	25	25
Dieselolie	14	14
Foder	50	50

Levende dyr	54	54
Døde dyr	30	30
Renovation	60	60
Grovfoder	253	253
Diverse	20	20
Transport fuldfodervogn	365	365
I alt	1.171	1.171

Tabel 9: Oversigt over de årlige transporter på Hessellundvej 4.

Det ansøgte dyrehold i ansøgt drift er ikke væsentlig forskellig fra det godkendte dyrehold i 2008 og 2013. Der vil blive lidt flere transporter med flydende husdyrgødning og lidt færre transporter med fast husdyrgødning. Det vurderes derfor at ændringer og fordelingen i antallet af transporter ikke vil afvige væsentligt fra det tidligere oplyste.

Transporter foregår normalt på hverdage indenfor almindelig arbejdstid. I højsæson for udbringning af husdyrgødning og høst af grovfoder kan det være nødvendigt med ekstra transporter i weekend eller udenfor normal arbejdstid. Der vil daglig året rundt være en transport af foder imellem ejendommene Hessellundvej 4 og Vejrupvej 5. Traktorer og lastbiler er støjdæmpet i flg. gældende normer, og adskiller sig ikke støjmæssig fra den øvrige trafik, der er på vejen.

Der er to driftsmæssige transportveje til og fra husdyrbruget. Begge Transportveje går relativt tæt forbi nabobeboelser. Udbringning af husdyrgødning sker i en relativ afgrænset periode i foråret og høst af grovfoder sker 4-5 gange årligt. Øvrige transporter er jævnt fordelt hen over året.

Det vurderes på grundlag af matrikelafgræsningen og bygningsmassen, at der ikke er alternative muligheder til de to nuværende transportveje. Det vurderes ligeledes set i lyset af dyreholdet størrelse og sammensætning at der ikke er grundlag for at stille yderligere vilkår vedr. transporter.

Transportveje i forbindelse med udbringning af husdyrgødning og gener afledt deraf er vurderet i miljøgodkendelse på Vejrupvej 5, 6740 Bramming pga. udbringningsarealerne indgår i denne miljøgodkendelse.

Støv, fluer og skadedyr

Støvgener kan opstå ved håndtering af foder og halm og i særlige tilfælde fra trafik til og fra husdyrbruget. Ud fra antallet af transporter og at transporterne sker indenfor en afgrænset periode vurderes det, at naboer ikke vil være væsentligt generet af støv.

For at sikre, at tilsynsmyndigheden kan håndhæve støvgener, stilles dog vilkår om, at husdyrbruget ikke må give anledning til støvgener, som tilsynsmyndigheden finder væsentlige.

Til bekæmpelse af skadedyr, som kan være til gene for naboer og selve ejendommen, foretages regelmæssig bekæmpelse af rotter, mus og fluer. Rotter og mus bekæmpes via firmaaftale. Ud over fastlagte perioder kontakter landmanden et rottebekæmper firma for yderligere bekæmpelse, hvis der observeres problemer uden for fastlagte besøg.

I stalde med dybstrøelse strøs eller sprøjtes regelmæssigt med fluebekæmpelsesmidler, og møddingen overdækkes med plastik.

Det vurderes, at ejendommens skadedyrsbekæmpelse er tilfredsstillende. Der stilles vilkår om, at fluer skal bekæmpes i overensstemmelse med retningslinjer fra Aarhus Universitet, Institut for Agroøkologi.

Som nævnt under afsnit vedrørende foder stilles vilkår om opbevaring af foder i relation til risiko for tilhold af skadedyr.

Lys

Der er lysplader i stalden til kalve og ungdyr. Der vil forekomme lys fra stalden via åbning i sider for naturlig ventilation. Om natten er der alene dæmpet lys, så dyrene kan orientere sig. Der er afskærmet mod nærmeste naboer med enten læhegn eller eksisterende bygninger.

Det vurderes, at husdyrbruget kan drives, uden at det medfører væsentlig lyspåvirkning af omgivelserne. Der stilles vilkår om, at lys skal være slukket, når det ikke er påkrævet af produktionsmæssige eller dyrevelfærdsmæssige årsager.

Driftsforstyrrelser og uheld

Mulige uheld kan være udslip af gylle fra gylletanken, spild af olie, brand på ejendommen og utilsigtet pumpning af gylle.

Hver 10 år kontrolleres gyllebeholderen af en autoriseret kontrollant. Minimum en gang om året kontrollerer ansøger gyllebeholderen visuelt for eventuel kabelbrud eller skader på kabelbeskyttelsen. Samtidig kontrollerer ansøger elementerne for eventuelle betydende revner og utætheder. Ved skade eller tegn på skade, kontaktes leverandør af gyllebeholder for udbedring af skade.

Ved fare for forurening med olie, husdyrgødning, ensilagesaft m.v. kontaktes kommunen, ved større uheld ringes der 112.

Ved anvendelse af traktorpumpe ved overpumpning af gylle fra stald til gylletank samt ved tømning af gyllebeholderen, henstår traktoren ikke med tilkoblet pumpe og med nøgler, når traktoren ikke er i brug. Ved overpumpning fra stald med el-pumpe, forsynes denne med afbryder, som automatisk slukker efter forudbestemt tidsrum.

Der håndteres olie i forbindelse med påfyldning af brændstof på traktorer. I den forbindelse er der en 1.200 l dieseltank på fast gulv uden mulighed for afløb, og evt. spild kan opsamles, inden det løber ud på jorden. Der opbevares ikke spildolie på ejendommen. Ved olieskift på traktorer foretages dette på bedriften Vejrupvej 5.

Ved brand kontaktes brandvæsenet og brandvæsenet informeres om placering af flugtveje ved ankomst til ejendommen.

Gyllebeholderne på Hessellundvej 4 ligger i en afstand af ca. 250 m fra Bramming-Holsted Å. Der er ingen søer (>100 m²) i umiddelbar nærhed af Hessellundvej 4.

I husdyrgødningsbekendtgørelsen⁴ er der fastsat en række krav til sikring af gyllebeholdere. Beholdere beliggende nærmere end 100 meter fra et vandløb eller en sø (>100 m²) skal jf. husdyrgødningsbekendtgørelsen have etableret et alarmsystem, som kan registrere pludselige fald af overfladen i beholderen og meddele dette elektronisk til driftsherren.

⁴ Bekendtgørelse nr. 1318 af 26.11.2015 om erhvervsmæssigt dyrehold, husdyrgødning, ensilage m.v.

Beholdere der samtidig er beliggende i et risikoområde skal desuden have etableret en beholderbarriere, evt. i form af jordvold, der mindst kan tilbageholde den del af beholderens indhold, der er beliggende over terræn. Jf. husdyrgødningsbekendtgørelsen defineres et risikoområde som et område, hvor terrænet skrånede med en gennemsnitlig hældning på mere end 6 grader fra beholderen mod vandløbet.

Da gyllebeholdere på Hessellundvej 4 er beliggende mere end 100 m fra Bramming-Holsted Å, og da terrænet ikke hælder mere end 6 grader, er der i husdyrgødningsbekendtgørelsen ikke fastsat særlige krav til sikring af gyllebeholdere.

Ved gylleudslip fra gyllebeholderen falder terrænet således, at gylle vil løbe mod nord eller syd. Mindre udslip kan inddæmmedes med jordvold. Der er udarbejdet indsatsplan for gylleudslip fra kvægproduktionen.

På baggrund af beholdernes beliggenhed og terrænforhold vurderer Esbjerg Kommune, at husdyrgødningsbekendtgørelsens generelle krav til håndtering af husdyrgødning er tilstrækkelige til at imødegå forurening i forbindelse med et eventuelt gylleudslip, og at der i det konkrete tilfælde ikke er behov for at skærpe husdyrbekendtgørelsens regler for sikring af gyllebeholdere. Dog stilles der i miljøgodkendelsen vilkår om, at pumpning af gylle skal foregå under opsyn.

Opbevaring af olie- og kemikalier er beskrevet i afsnittet om råvarer og hjælpepestoffer. Der stilles vilkår til håndtering og opbevaring af olier og kemikalier og affald herfra, samt til tankning på tæt bund.

Esbjerg Kommune finder, at der på et husdyrbrug af denne størrelse, bør forefindes en beredskabsplan, som sikrer, at der i forbindelse med uheld kan ske hurtig og målrettet indsats til begrænsning af forurening af det eksterne miljø. Der stilles derfor vilkår om, at der på ejendommen til enhver tid skal forefindes en opdateret beredskabsplan på ejendommene, som skal forevises tilsynsmyndigheden på forlangende.

På baggrund af ovennævnte beskrivelse og de stillede vilkår vurderes det, at husdyrbruget har taget de nødvendige foranstaltninger til at imødekomme uheld og unormale driftsforstyrrelser.

Landskab og kulturmiljø

I bekendtgørelse om tilladelse og godkendelse, mv. af husdyrbrug fremgår det, at det påhviler kommunen at varetage de landskabelige værdier, herunder at stille krav om placering og udformning af ny bebyggelse.

I den konkrete sag, er der tale om en ændring af dyreholdet i eksisterende lovlige bygninger. Idet der ikke sker en udvidelse af ejendommens bygningsmasse, er påvirkningen af landskabet uændret, hvorfor hensynet til landskabet ikke tilsidesættes.

Husdyrbrugets påvirkninger af omgivelserne – naturmæssige forhold.

I bekendtgørelse om tilladelse og godkendelse, mv. af husdyrbrug⁵ er der fastlagt beskyttelsesniveauer for ammoniak, udledning af fosfor til overfladevand samt udledning af nitrat til overfladevand såvel som i forhold til grundvand.

⁵ Bekendtgørelse nr. 44 af 11. januar 2016 om tilladelse og godkendelse m.v. af husdyrbrug

Disse beskyttelsesniveauer skal anvendes ved vurdering af, om husdyrbruget medfører væsentlige virkninger på miljøet. I særlige tilfælde kan der stilles vilkår, der rækker udover det fastsatte beskyttelsesniveau.

Ligeledes påhviler det kommunen at vurdere konkret, om en ansøgt aktivitet vil være i overensstemmelse med Habitatdirektivforpligtelserne. Ifølge bekendtgørelsen om udpegning og administration af internationale naturbeskyttelsesområder samt beskyttelse af visse arter⁶, skal der foretages en vurdering af, om projektet i sig selv eller i forbindelse med andre planer og projekter kan påvirke et internationalt naturbeskyttelsesområde væsentligt. Desuden skal der ske en vurdering af om det ansøgte projekt kan beskadige eller ødelægge yngle- og rasteområder i det naturlige udbredelsesområde for de dyrearter, der er optaget i Habitatdirektivets bilag IV eller ødelægge de plantearter der er optaget i Habitatdirektivets bilag IV.

Ammoniakpåvirkning af naturområder

Beskyttelsesniveauet for ammoniak omfatter et generelt krav om reduktion af ammoniakemissionen fra husdyrbrug i forhold til et referencestaldsystem. Det generelle reduktionskrav gælder for udvidelsen, samt for stalde der renoveres. Ved nyetableringer gælder kravet hele det nyetablerede anlæg. Niveauet for reduktionskrav fastlægges i forhold til ansøgningstidspunktet.

Det ansøgte projekt opfylder kravet om 30 % ammoniakreduktion. Reduktionskravet er opfyldt ved skrabning af spalterne.

I forhold til nudriften stiger ammoniakfordampningen fra 1.400 kg N/år til 1.429 kg N/år. De anførte tilpasninger af anlægget medfører, at ammoniakfordampningen fra stald og lagre reduceres med 325 kg N mere, end hvad der er krævet for at opfylde ammoniakreduktionskravet på 30 %.

Naturvurdering for Hessellundvej 4

På ejendommen Hessellundvej 4 sker der påvirkning af omgivende naturområder gennem emission af ammoniak fra anlægget. De følgende afsnit belyser konsekvenserne af næringsstofpåvirkningen for nationalt og internationalt beskyttede naturområder og arter.

Ud fra nedenstående redegørelse vedrørende ammoniakpåvirkning fra anlæg vurderer Esbjerg Kommune samlet set, at godkendelsen ikke vil medføre væsentlige negative konsekvenser for omkringliggende Natura 2000-områder eller de arter og naturtyper, områderne er udpegede for at beskytte. Ligeledes vurderes godkendelsen ikke at medføre væsentlige tilstandsændringer af § 3-beskyttede naturtyper eller væsentlige påvirkninger af yngle- og rasteområder for de strengt beskyttede bilag IV-arter.

Der stilles ikke vilkår i forbindelse med naturvurderingen.

Ammoniakpåvirkning af § 3-naturområder indenfor 1.000 meter fra anlæg

Der ligger flere § 3-beskyttede naturområder indenfor 1.000 m fra ejendommens anlæg. Der er tale om både enge, moser og overdrev. Ud fra den beregnede deposition på arealer op til 1.000 m væk er det vurderet, at depositionen på naturområder længere væk end 1.000 m vil være meget lille, og derfor som hovedregel ikke vil kunne medføre væsentlig påvirkning af naturområderne. Kun undtagelsesvist og ved meget store husdyrbrug vil det være nødvendigt at stille vilkår for beskyttelse

⁶ Bekendtgørelse nr. 926 af 27. juni 2016 om udpegning og administration af internationale naturbeskyttelsesområder samt beskyttelse af visse arter.

af naturlokaliteter beliggende længere væk end 1.000 m fra anlægget, hvilket ikke vurderes at være nødvendigt i nærværende sag.

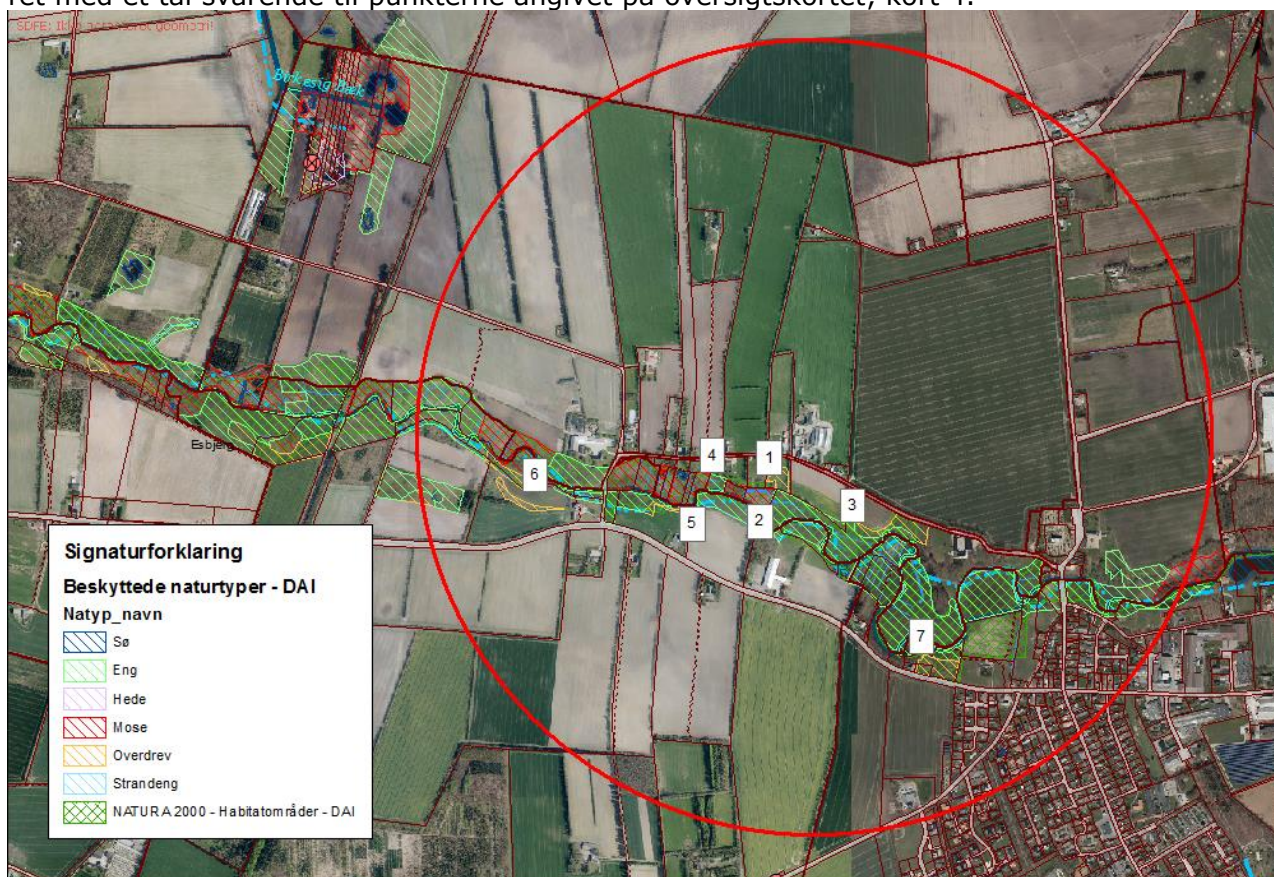
Baggrundsbelastningen med luftbåren kvælstof er på gennemsnitligt 16,2 kg N/ha/år i Esbjerg Kommune. Der kan dog være væsentlige lokale variationer. Omkring Hessellundvej 4 er baggrundsbelastningen på gennemsnitlig 17,3 kg N/ha/år.

Det fremgår af forarbejderne til husdyrloven (lovforslag L12 og efterfølgende lov nr. 122/2011) og gældende praksis hos Natur- og Miljøklagenævnet (jf. NMK-132-00091 og NMK-132-00109), at overholdelse af husdyrlovens beskyttelsesniveau som altovervejende hovedregel vil være tilstrækkeligt til, at undgå væsentlig miljøpåvirkning med ammoniak. Det kan dog i helt særlige tilfælde, herunder i særlig grad hvis Natura 2000-kortlægningen ikke er korrekt, være behov for at foretage en konkret vurdering efter habitatreglerne.

I den konkrete sag vurderes det ud fra Esbjerg Kommunes kendskab til området og den stedlige kortlægning, at der ikke er grund til at tro, at kortlægningen er utilstrækkelig. På den baggrund vurderes det, at omkringliggende habitatnaturtypelokaliteter ikke lider skade ved det ansøgte.

Vurdering i forhold til kategori 1,2 og 3 natur

Repræsentative naturområder inden for 1.000 m fra anlægget er blevet nummereret med et tal svarende til punkterne angivet på oversigtskortet, kort 4.



Kort 4: Anlægget med omkringliggende naturområder og nummererede naturpunkter. Cirklen har en radius på 1.000 m.

I tabel 10 ses en oversigt over naturpunkterne med angivelse af mer- og totaldeposition, afstand til anlæg, andre husdyrbrug, der bidrager kumulativt samt naturkategori og beskyttelsesniveau. Naturkategori defineres som i bilag 3 i bekendtgørelse om tilladelse og godkendelse af husdyrbrug, der også fastsætter beskyttelsesniveauet for henholdsvis kategori 1, 2 og 3 natur.

Naturpunkt (nr. og naturtype)	Merbelastning (kg N/ha/år)	Totalbelastning (kg N/ha/år)	Afstand fra anlæg (m)	Natur-kategori	Kumulation*	Beskyttelsesniveau**
1. Overdrev	0,0	1,6	42	3	-	Kan sikres mod merbelastning over 1,0 kg N/ha/år. Konkret vurdering.
2. Mose	0,0	0,4	113	3	-	Kan sikres mod merbelastning over 1,0 kg N/ha/år. Konkret vurdering.
3. Overdrev	0,0	0,3	230	1	1	Maksimal tilladt totaldeposition afhængig af antal husdyrbrug i nærheden: 0,7, 0,4 eller 0,2 kg N/ha/år.
4. Mose	0,0	0,3	253	3	-	Kan sikres mod merbelastning over 1,0 kg N/ha/år. Konkret vurdering.
5. Overdrev	0,0	0,1	359	1	1	Maksimal tilladt totaldeposition afhængig af antal husdyrbrug i nærheden: 0,7, 0,4 eller 0,2 kg N/ha/år.
6. Overdrev	0,0	0,0	774	1	1	Maksimal tilladt totaldeposition afhængig af antal husdyrbrug i nærheden: 0,7, 0,4 eller 0,2 kg N/ha/år.
7. Overdrev	0,0	0,0	230	1	0	Maksimal tilladt totaldeposition afhængig af antal husdyrbrug i nærheden: 0,7, 0,4 eller 0,2 kg N/ha/år.

Tabel 10: Naturpunkter med beregnet ammoniakbelastning.

* Antal andre husdyrbrug der bidrager til kumulation.

**Jf. husdyrgodkendelses-bekendtgørelsens bilag 3.

For husdyrbrug over 15 DE gælder, at disse ikke må etableres, udvides eller ændres, såfremt de ligger mindre end 10 m fra de naturområder, der er nævnt i husdyrgodkendelseslovens § 7 (kategori 1 og 2 natur). I den konkrete sag ligger der ikke naturområder omfattet af husdyrgodkendelseslovens § 7 inden for 10 m fra anlægget.

Som det fremgår af tabellen, sker der ved det ansøgte afsætning af ammoniak på lokaliteterne 3,5,6 og 7, der vurderes at være kategori 1-natur. Af tabellen, fremgår det også, at der sker et kumulativt bidrag med ammoniak fra andre husdyrbrug. Husdyrlovens beskyttelsesniveau er overholdt og Esbjerg Kommune vurderer, at der ikke er behov for at stille skærpede vilkår for at begrænse kvælstofdepositionen på lokaliteterne.

Det fremgår af tabel 10, at der sker afsætning af ammoniak på lokaliteterne med nummer 1, 2 og 4, der vurderes at være kategori 3-natur. Det fremgår ligeledes af tabellen at husdyrlovens beskyttelsesniveau overholdt.

Kategori 3-naturlokaliteter, som omfatter overdrev og mose, kan ifølge husdyrloven sikres mod merbelastning med ammoniak, der overstiger 1,0 kg N/ha/år. Det vurderes, at overholdelse af dette beskyttelsesniveau er tilstrækkeligt til at sikre mod tilstandsændring af lokaliteterne og er i overensstemmelse med gældende miljøklagenævnsspraksis på området (jf. NMK-132-00522).

Der er ingen kategori 2 natur i nærheden af anlægget. Husdyrlovens beskyttelsesniveau er således overholdt.

Vurdering i forhold til naturlokaliteter ikke omfattet af kategori 1-3

Husdyrlovens beskyttelsesniveau omfatter langt størsteparten af de naturbeskyttede lokaliteter, der findes i det åbne land. Der er dog enkelt lokalitetstyper, der ikke er omfattet. Det drejer sig i den konkrete sag om nogle søer og ferske enge omkring anlægget.

Der er registreret flere søer indenfor 1.000 m fra anlægget (kort 4). For små søer i agerlandet gælder generelt, at de er fosforbegrænsede, og at det derfor primært er tilførsel af fosfor via overfladeafstrømning fra omgivelserne, der påvirker dem. Det vurderes derfor, at ammoniakpåvirkning af søerne fra anlægget vil være af mindre betydning og ikke væsentlig.

For de omkringliggende ferske enge gælder, at der ikke er registreret særligt ammoniakfølsomme naturtyper på arealerne.

Det vurderes samlet, at der ikke vil ske væsentlig påvirkning af naturlokaliteter, som ikke er omfattet af kategori 1-3 ved det ansøgte. Esbjerg Kommune vurderer derfor, at der ikke er grund til at stille skærpede vilkår til ammoniakreduktionen.

Bilag IV-arter

I forbindelse med miljøvurderingen af et husdyrbrug skal der ske en særlig vurdering mht. forekomst af bilag IV-arter. Vurderingen skal, jf. gældende klagenævnspraksis, tage udgangspunkt i anlæggets påvirkning af omgivelserne.

I den konkrete sag er der ikke kendskab til forekomster af bilag IV-arter indenfor 1.000 meter fra anlægget. Der er således ikke grund til at tro, at der vil ske skade på arterne selv eller deres yngle- eller rastesteder. Der henvises til godkendelsens afsnit om bilag IV-arter.

Samlet vurdering af ammoniakpåvirkning af omgivende natur

De beregnede belastninger af de omgivende naturlokaliteter er lavere end husdyrlovens beskyttelsesniveau, således som det er fastlagt i bilag 3 til husdyrgodkendelsesbekendtgørelsen. Husdyrlovens beskyttelsesniveau er således overholdt.

På grundlag af ovenstående gennemgang af påvirkning for de enkelte naturpunkter, beskyttede arter, samt vurderingen vedrørende kumulative effekter fra omgivende husdyrbrug, vurderes det, at der ved det ansøgte ikke vil ske væsentlig påvirkning af natur omkring anlægget.

Ammoniakpåvirkning af Natura 2000-områder fra anlæg

Påvirkningen af naturområder ved ammoniak mere end 1.000 m fra anlægget vurderes som tidligere nævnt at være så lille, at den ikke kan forventes at have væsentlig betydning.

Det nærmeste Natura 2000-område ligger ca. 113 m fra anlægget. Det drejer sig om habitatområde nr. 79 – Sneum Å og Holsted Ådal. Området modtager en totaldeposition på 0,4 kg N/ha/år fra ejendommen. Dette inkluderer en merbelastning på 0,0 kg N/ha/år i forbindelse med ansøgningen.

Selvom belastningen er lille, påhviler det altid den godkendende myndighed at sikre at de særlige beskyttelsesinteresser der er forbundet med internationale naturbeskyttelsesområder. Med afsæt i Waddenzee-dommen (EF-domstolens dom af 7. september 2004 i sag C-127/02) fastlægges det, at der skal foretages en konsekvensvurdering hvis det ikke på baggrund af objektive kriterier kan udelukkes, at projektet i sig selv eller i sammenhæng med andre planer eller projekter kan påvirke habitatområdet væsentligt eller når projektet risikerer at skade områdets bevaringsmålsætning.

En konsekvensvurdering i henhold til habitatdirektivets artikel 6, stk. 3 indebærer, at alle de aspekter af et projekt, som i sig selv eller i sammenhæng med andre planer eller projekter kan påvirke bevaringsmålsætningen, skal identificeres før projektets godkendelse under hensyn til bedste videnskabelige viden på området. Der kan kun meddeles godkendelse af et projekt, hvis miljømyndigheden ud fra konsekvensvurderingen har opnået vished for, at projektet ud fra et videnskabeligt synspunkt, ikke har skadelige virkninger på habitatområdets integritet.

Godkendelsen gives med afsæt i det beskyttelsesniveau, der er fastlagt i bilag 3 til Bekendtgørelse om tilladelse og godkendelse m.v. af husdyrbrug. Overholder husdyrbruget beskyttelsesniveauet i bilag 3, vil det jf. principiel klagenævnsafgørelse (NMK-132-00109) som hovedregel medføre, at husdyrbrugets ammoniakpåvirkning af omgivende Natura 2000-områder er uvæsentlig.

Det er Esbjerg Kommunes opfattelse, at der ikke er forhold der gør, at hovedreglen skulle være tilsidesat. I vurderingen er der lagt vægt på, at den stedlige kortlægning af habitatnaturtyper vurderes at være retvisende. Der er således ikke grund til at tro, at der findes ukortlagte habitatnaturtyper omkring anlægget.

Områdernes bevaringsmålsætning fremgår af de vedtagne Vand- og Natura 2000-planer. Af husdyrgodkendelsesbekendtgørelsens bilag 3 fremgår følgende: *"I de forslag til Natura 2000-planer, der er sendt i høring i september 2010, fremgår det, at reduktion af kvælstofdeposition på Natura 2000-områdernes habitatnaturtyper forventes at ske gennem en kommende ændring af husdyrgodkendelsesloven. Med overholdelse af beskyttelsesniveauerne fastlagt i denne bekendtgørelse gennemføres den nævnte reduktion af kvælstofdepositionen på de sårbare naturområder i Natura 2000-områderne. I forhold til de forslag til vandplaner efter miljømålsloven, der er blevet sendt i høring samtidig med forslag til Natura 2000-planer, indgår miljøgodkendelse af husdyrbrug som bidrag til opfyldelsen af planernes miljømål ved overholdelse af de i denne bekendtgørelses fastlagte beskyttelsesniveauer. Vand- og Natura 2000-planerne giver derfor ikke i sig selv anledning til en skærpelse af beskyttelsesniveauerne neden for."*

I den konkrete sag vurderer Esbjerg Kommune samlet ud fra ovenstående afsnit vedrørende vurdering af naturområder inden for 1.000 m fra anlæg, herunder den kumulative effekt fra andre ejendomme, at der ikke vil ske en væsentlig påvirkning af Natura 2000-områder eller de arter og naturtyper områderne er udpeget for at beskytte. Kommunen bemærker endvidere, at beskyttelsesniveauet i husdyrgodkendelsesbekendtgørelsens bilag 3 er overholdt. Kommunen finder derfor ikke, at

der er grundlag for at stille skærpede vilkår eller meddele afslag hvad angår ammoniakpåvirkning af Natura 2000-områder fra anlægget.

Nitrat og fosfor til overfladevand – marine områder, vandløb og søer

Der indgår ikke udbringningsarealer i nærværende godkendelse. Alle arealer indgår, og er vurderet i miljøgodkendelsen på Vejrupvej 5, 6740 Bramming.

Påvirkning af arter med særligt strenge beskyttelseskrav (Bilag IV arter)

Af habitatdirektivets bilag IV fremgår en række særlige dyre- og plantearter, der kræver streng beskyttelse. Esbjerg Kommune har konkret vurderet det ansøgte projekt i forhold til, hvorvidt dyrearternes yngle- og rasteområder kan beskadiges i arternes naturlige udbredelsesområde, og hvorvidt plantearterne kan blive ødelagt som følge af det ansøgte. Til vurderingen af arternes udbredelse og levesteder er anvendt "Håndbog om dyrearter på habitatdirektivets bilag IV" (faglig rapport nr. 635 fra Danmarks Miljøundersøgelser) og kommunens øvrige kendskab til arternes forekomst. De danske arter på habitatdirektivets bilag IV kan endvidere ses i denne godkendelses bilag 1.

Ud fra det generelle kendskab til arternes forekomst i Esbjerg Kommune vurderes det, at der kan være odder, snæbel, marsvin, vandflagermus, sydflagermus, pipistrel flagermus, markfirben og spidssnudet frø indenfor lokalområdet. Derudover er der specifikt kendskab i kommunen til forekomster af grøn mosaikguldsmed (ca. 15,3 km SV for anlægget), grøn kølleguldsmed (ca. 4,8 km S for anlægget), strandtudse (ca. 11,6 km V for anlægget), løgfrø (ca. 3,9 km SV for anlægget), stor vandsalamander (ca. 1,7 km S for anlægget) og birkemus (ca. 19,7 km S for anlægget).

Vedrørende arterne grøn mosaikguldsmed, grøn kølleguldsmed, birkemus, stor vandsalamander, løgfrø, strandtudse og spidssnudet frø vurderer Esbjerg Kommune, ud fra afstanden til de kendte forekomster og jf. gennemgangen vedrørende påvirkning af naturområder fra ammoniakdeposition fra anlæg, at der ikke vil ske væsentlig påvirkning af arternes yngle- og rastesteder ved det ansøgte.

Flagermus benytter ofte hulheder i træer eller huse som opholdssted om dagen og under vinterdvalen. Føden består af insekter som fanges i luften nær vådområder, marker, skove og levende hegn. De enkelte arter af flagermus har forskellige præferencer mht. fødesøgningsområde og sommer- og vinterophold. Der er ingen registreringer af flagermus nær ejendommens anlæg, men det kan ikke udelukkes at én eller flere arter kan raste eller yngle i området omkring anlægget. Det ansøgte vurderes ikke at have en negativ indflydelse på flagermus, da hverken opholdssteder eller fødegrundlag påvirkes ved driften af anlægget.

Især solbeskinnede skråninger med veldrænet jord og lav vegetation kan være potentielle yngle- eller rasteområder for markfirben. Det ansøgte vurderes ikke at have en negativ effekt på en eventuel bestand af markfirben, da potentielle yngle- og rastesteder ikke bliver påvirket ved driften af ejendommens anlæg.

Odder er tilknyttet vandløb og søer, hvor de søger føde. Opsplitning af bestande og levesteder, forstyrrelser fra friluftsliv og anlægsarbejder samt ødelæggelse og forringelse af yngle- og rasteområder kan true odderen. Det vurderes jf. vurderingerne i afsnittet om påvirkning af omgivende natur ammoniak fra anlægget, at det ansøgte ikke vil give anledning til en væsentlig påvirkning af vandløb og søer i nærheden af ejendommens anlæg herunder evt. raste- og ynglesteder for odder ved Bramming – Holsted Å.

Arterne snæbel og marsvin er tilknyttet Vadehavet og tilhørende vandløb. Disse arters yngle- og rastesteder kan, grundet deres særlige karakter og udstrækning, ikke forventes at blive påvirket væsentligt af ammoniakemissionen fra husdyrbruget. Det vurderes derfor, at det ansøgte ikke vil give anledning til væsentlig påvirkning af de omgivende vandløb og marine områder (Vadehavet), som de nævnte arter benytter som raste- og ynglesteder.

Samlet konkluderes det på baggrund af ovenstående vurderinger, at projektet ikke vil beskadige eller ødelægge yngle- og rasteområder for de forekommende bilag IV-dyrearter. Der kendes ikke til forekomster af bilag IV-plantearter som kan påvirkes eller ødelægges af projektet.

Nitrat til grundvand - nitratfølsomme vandindvindingsområder

Der indgår som tidligere nævnt ikke udbringningsarealer i nærværende godkendelse. Alle arealer indgår, og er vurderet i miljøgodkendelsen på Vejrupvej 5, 6740 Bramming.

Bedst tilgængelige teknik (BAT)

I forbindelse med miljøgodkendelser af husdyrbrug skal kommunen sikre sig, at husdyrbruget har truffet de nødvendige foranstaltninger til at forebygge og begrænse forureningen ved anvendelse af "bedst tilgængelig teknik (BAT)".

Ved fastlæggelse af den "bedste tilgængelige teknik" anvendes Miljøstyrelsens BAT standardvilkår. BAT standardvilkårene anviser en metode til at fastlægge emissionsgrænseværdier for husdyrbrugets samlede anlæg.

Grundlaget for reduktionen i næringsstofforureningen er i lovgivningen baseret på, at der kan anvendes differentierede virkemidler. Det er således op til det enkelte husdyrbrug at beslutte, hvilke virkemidler der tages i anvendelse for at opfylde emissionsgrænseværdien.

En ansøgning om miljøgodkendelse skal indeholde en redegørelse for husdyrbrugets valg eller fravalg af BAT beskrevet i Miljøstyrelsens vejledninger, Miljøstyrelsens BAT-blade og teknologibeskrivelser, Landscentret BAT-byggeblade samt BREF-dokumentet for intensiv svine- og fjerkræavl. BREF-dokumentet er ikke gældende for kvægbrug, men selve principperne i BREF-dokumentet, vurderes dog også at kunne anvendes for kvægbrug.

Emissionsgrænseværdi for ammoniak (stald og lager)

Miljøstyrelsen har fastlagt emissionsgrænseværdien⁷ for ammoniak ud fra det princip, at enkeltteknologier med reduktionsomkostninger, der overstiger 100 kr. pr. kg. reduceret N, ikke bør indgå i vurderingen.

Ved fastsættelse af en emissionsgrænseværdi for det samlede anlæg skal der ifølge Miljøstyrelsens BAT-standardvilkår udregnes emissionsgrænser for de enkelte dele

⁷ Vejledende emissionsgrænseværdier opnåelige ved anvendelse af den bedste tilgængelige teknik (BAT), Husdyrbrug med konventionel produktion af malkekvæg (gyllebaserede staldsystemer), Miljøstyrelsen maj 2011.
Konventionel produktion af svin og malkekvæg udenfor gyllesystemer, Miljøstyrelsen februar 2012

af (stald)anlægget, hvor der særligt skelnes mellem eksisterende og nye staldanlæg. Summen af disse emissionsgrænser udgør emissionsgrænseværdien for det samlede anlæg, som skal overholdes af husdyrbruget.

Et areal, hvor der tidligere har været malkestald er ombygget til sengebåse med spalter. De øvrige ændringer i dyreholdets sammensætning sker i eksisterende stalde.

Ifølge Miljøstyrelsens BAT-standardvilkår kan emissionsgrænseværdien for den samlede, årlige ammoniakemission fra anlægget, som er opnåelig ved anvendelse af BAT, beregnes til 1.485,82 kg NH₃-N. Beregningen er foretaget husdyrgodkendelse.dk, hvor 10 stk. opdræt er i dybstrøelsesstald, 276 stk. opdræt i eksisterende stald og 23 stk. opdræt i renoveret stald.

I ansøgningen på Hessellundvej 4 er der en samlet årlig ammoniakemission på 1.428,85 kg NH₃-N. Da dette niveau for ammoniakemission er lig eller mindre end den vejledende emissionsgrænseværdi vurderer Esbjerg Kommune, at husdyrbruget har truffet de nødvendige foranstaltninger til at begrænse ammoniakemissionen fra stald og lager ved anvendelse af bedst tilgængelig teknik.

De virkemidler, der kan anvendes til at reducere ammoniakemissionen, er primært knyttet til valg af staldsystem/-teknologi, fodringstiltag, samt opbevaring af husdyrgødning.

De virkemidler, der er anvendt på Hessellundvej 4, fremgår af følgende redegørelse vedrørende staldindretning, fodringstiltag og opbevaring af husdyrgødning.

Staldsystem/-teknologi

I ansøgningen er der redegjort for følgende vedrørende BAT og staldsystem/-indretning:

- I staldafsnittet med sengebåse og spalter er der skrabning af spalter hver 4. time.

Tiltaget fastholdes med vilkår.

Fodringstiltag

I ansøgningen er der redegjort for følgende vedrørende BAT og foder:

- Ensilage opbevares i plansiloer med opsamling af vand, hvorved risikoen for forurening af det omkringliggende miljø mindskes. Endvidere reduceres foderspild og foderet holdes renere til fordel for dyrenes velfærd.
- Foderproduktion og indkøb af foder sker på grundlag af foderplanlægning.
- Der tages analyser af grovfoder, og foderplanen afpasses grovfoderets sammensætning og kvalitet.
- Der udarbejdes foderplaner i samarbejde med konsulent og med anvendelse af nyeste viden indenfor kvægfodring. Herved optimeres fodringen så unødigt forbrug af råvarer undgås.

Ansøgers redegørelse er i overensstemmelse med BREF dokumentet der angiver, at det er BAT at sikre effektiv fodring gennem sammensætning af næringsstofindholdet i foderet, og løbende kontrol, således at det stemmer overens med dyrenes behov, samt at reducere indholdet af råprotein i foderet.

Opbevaring af husdyrgødning

I ansøgningen er der redegjort for følgende vedrørende BAT og opbevaring af husdyrgødning:

- Fast mæg opbevares på møddingsplads med opsamling af vand til gylletanken. Dette minimerer udvaskningen af nitrat.
- Fast husdyrgødning og dybstrøelse uden daglig tilførsel overdækkes med kompostdug, presenning eller plastik, hvilket reducerer ammoniak emissionen.
- Dybstrøelse opbevares i markstak jf. regler for opbevaring (§8 i Husdyrgødningsbekendtgørelsen).
- Flydende husdyrgødning opbevares i tætte gylletanke og udbringes på markerne ud fra afgrødens behov på den enkelte mark. Herved optimeres optagelsen af næringsstoffer og udvaskningen af nitrat samt udledningen af fosfor minimeres.
- Der etableres flydelag på gylletankene for at minimere ammoniak emission, flydelaget kontrolleres månedligt og der føres logbog over kontrollen, så der er fokus på at flydelaget lever op til kravene.
- Årligt efterses tæthed af overjordisk del og kabler på gyllebeholdere for intakt beskyttelse og eventuelle brud. Ved skader kontaktes leverandøren.
- Tanken tømmes ca. en gang årligt for indvendig inspektion. Inspektionen foretages stående uden for tanken.
- Årligt efterses inspektionsbrønd ved gylletank, for om der er vand der lugter eller som ser ud til at være med gyllerester. Ved tegn på utætheder kontaktes leverandøren.
- Gyllen omrøres kun forud for udkørsel af gylle.
- Der er konstant flydelag på gyllen, og efter omrøring/udkørsel kontrolleres det, at der er etableret flydelag senest efter 14 dage, forudsat der er gylle i tanken.
- Tanken er tilmeldt de lovpligtige eftersyn, hvilket betyder, at tanken hvert 10. år bliver kontrolleret af autoriseret kontrollant for, om tanken opfylder krav til holdbarhed, tæthed og styrke.

Ansøgers redegørelse er i overensstemmelse med BREF dokumentet der angiver, at for så vidt angår BAT ved opbevaring af flydende husdyrgødning omfatter dette en stabil beholder der kan modstå påvirkning og som er tæt og beskyttede mod tæring; at gylle kun omrøres lige før tømning i forbindelse med udbringning; samt at tanken overdækkes med fast låg eller flydelag.

Emissionsgrænseværdi for fosfor

Ved fodring af malkekvæg vil mange fodermidler i praksis have et fosforindhold, som overstiger koens fysiologiske behov uden brug af mineralsk fosfor. Fodermidlernes naturligt høje indhold af fosfor vil derfor i mange tilfælde begrænse muligheden for at optimere fosfortildelingen i praksis. Samtidig medfører manglende viden om fordøjeligheden af foderets fosforindhold, at der fortsat skal være en sikkerhedsmargen i fodringsnormerne og fodringsplanlægningen, som tager hensyn hertil.

Da der på nuværende tidspunkt ikke findes tilgængelige teknikker eller teknologier til at reducere fosforudledning via fodring vurderer Esbjerg Kommune, at ansøger har truffet de nødvendige foranstaltninger til at begrænse fosforudledningen ved anvendelse af bedst tilgængelige teknik.

Øvrige parametre ved vurdering af "bedst tilgængelig teknik"

Vurderingen af BAT i forbindelse med ændring på Hessellundvej 4 foretages også i forhold til følgende parametre:

- Management
- Forbrug af vand og energi
- Udbringning af husdyrgødning

Det fremgår af Miljøstyrelsens BAT standardvilkår, at kommunen ved vurderingen af ovennævnte punkter kan anvende BREF-dokumentet om intensiv fjerkræ- og svineproduktion. Miljøstyrelsen finder, at elementerne i BREF-dokumentet også kan anvendes for husdyrbrug med kvægbrug.

Management

I henhold til BREF dokumentet er det BAT at sikre, at ansatte har den nødvendige uddannelse, at der forefindes beredskabsplaner der sikrer hensigtsmæssig adfærd ved uforudsete hændelser samt at registrere forbruget af næringsstoffer. Desuden er der beskrevet en række elementer som allerede er implementeret i dansk lovgivning herunder krav om gødningsplanlægning og -regnskaber samt retningsgivende normer for husdyrholdets næringsstof behov.

I ansøgningen er der redegjort for følgende vedrørende BAT og management:

- Bedriftens medarbejdere uddannes løbende gennem kurser og efteruddannelse.
- Medarbejdere er orienteret om, at ejendommen er miljøgodkendt, og hvilket ansvar der dermed følger.
- I bedriftens driftsregnskab registreres forbrug af vand, energi, indkøbt foder, pesticider og handelsgødning.
- Rengøring i og omkring siloer og bygninger foretages jævnligt med henblik på at minimere risikoen for lugt og for at der ikke skal opstå uhygiejniske forhold.
- Opbevaring i plansiloer minimerer forbruget af plast i forhold til opbevaring i markstakke, derved mindskes affaldsproduktionen.
- I forbindelse med indretningen af produktionsanlægget er der fokus på, at indretningen tager hensyn til en rationel drift, af hensyn til ressource forbruget i driften og af hensyn til de daglige arbejdsgange.
- Sigtet med anlægget er, at der ud fra et proportionalitetssynspunkt er fokus på hvilke staldsystemer, der er bedst anvendelig i relation til miljø, arbejdsforbrug og dyrevelfærd for at fremtidssikre virksomheden.

Esbjerg Kommune vurderer, at husdyrbruget med hensyn til management har truffet de nødvendige foranstaltninger til at forebygge og begrænse forureningen ved anvendelse af bedst tilgængelige teknik. Der stilles i godkendelsen vilkår om, at der som minimum sker en årlig registrering af vand – og energiforbrug for at bibeholde og øge fokus på forbruget og muligheder for at reducere dette. Som tidligere nævnt under ovenstående afsnit om driftsforstyrrelser og uheld, stilles vilkår om, at der skal udarbejdes en beredskabsplan for husdyrbruget.

Forbrug af vand og energi

I henhold til BREF-dokumentet er det BAT at registrere vand og energiforbruget, at forebygge spild fra drikkevandsinstallationer og reparere evt. lækager, at anvende naturlig ventilation i videst muligt omfang, at optimere evt. ventilationssystem og at installere energibesparende belysning.

I ansøgningen er der redegjort for følgende vedrørende BAT og vand og energiforbrug:

- Vandforbruget registreres årligt.
- Evt. lækager identificeres og reparerer hurtigst muligt.
- Bedriftens drikkevandsinstallationer rengøres og efterses jævnligt med henblik på at undgå spild.
- Der anvendes drikkekar, som er udformet og placeret, så unødigt vandspild undgås.
- I forbindelse med rengøring iblødsættes staldene for at mindske forbrug af vaskevand. Til rengøringen anvendes højtryksrensere.
- Elforbruget registreres månedligt. Dette giver fokus på forbruget, og muligheder for at reducere dette.
- Udendørs belysning er dagslysstyret eller har bevægelsessensor, hvorved unødvendigt energi forbrug undgås.
- Skumringsanlæg sørger for nedsat belysning om natten.
- Staldene er med naturlig ventilation, og der er derfor ikke energiforbrug til dette.
- Der anvendes ikke energi til opvarmning i stalde.

Esbjerg Kommune vurderer, at husdyrbruget med hensyn til vand- og energiforbrug har truffet de nødvendige foranstaltninger til at forebygge og begrænse forureningen ved anvendelse af bedst tilgængelige teknik.

Som nævnt under management stilles der i godkendelsen vilkår om, at der minimum sker en årlig registrering af vand – og energiforbrug for at bibeholde og øge fokus på forbruget og muligheder for at reducere dette.

Udbringning af husdyrgødning

I henhold til BREF-dokumentet er det BAT at tilpasse den gødningsmængde, der skal spredes på marken til arealet og afgrødernes behov. Det er BAT at undgå at sprede gødningen, når marken er mættet med vand, er oversvømmet eller dækket af sne, samt at udsprede gødningen umiddelbart før afgrødernes maksimale vækst og næringsstofoptag forekommer.

Alle disse tiltag er implementeret i dansk lovgivning. Heraf kan nævnes harmonikrav samt bindende normer for den totale kvælstofanvendelse i marken samt krav til kvælstofudnyttelse. Der er endvidere krav om, at der skal planlægges samt føres journal over gødningsudbringningen, hvilket foretages via mark- og gødningsplaner. Desuden er der fastsat specifikke regler for, hvornår og hvordan husdyrgødning må udbringes.

Samlet set vil den generelle regulering føre til, at udbringningen af husdyrgødning vil ske i overensstemmelse med BAT. Esbjerg Kommune vurderer således, at det ansøgte overholder BAT, og at det ikke er nødvendigt at stille skærpede krav til udbringning af husdyrgødning.

Samlet vurdering af anvendelse af "bedst tilgængelige teknik"

Samlet set vurderer Esbjerg Kommune, at husdyrbruget har truffet de nødvendige foranstaltninger til at forebygge og begrænse forureningen ved anvendelse af den bedste tilgængelige teknologi for alle de ovennævnte punkter. Det vurderes, at det som følge af BAT redegørelsen ikke er nødvendigt at skærpe det gældende beskyttelsesniveau.

I forbindelse med næste revurdering af miljøgodkendelsen vil der ske en vurdering af hvorvidt husdyrbruget fortsat opfylder kravene til anvendelse af "bedste tilgængelige teknik" og herunder en vurdering af behovet for reovering af staldene.

Ophør

Ved ophør af driften af husdyrbruget, vil det blive sikret, at de nødvendige foranstaltninger for at undgå forureningsfare foretages, og at stedet bringes tilbage i tilfredsstillende tilstand. Oplagret husdyrgødning, affald, maskiner og andet materiel vil blive bortskaffet. Gyllekanaler, gylletanke, mødding- og ensilagepladser vil blive rengjort, således at der ikke er fare for forurening med husdyrgødning og ensilage-saft.

Esbjerg Kommune vurderer, at disse tiltag er tilstrækkelige til at undgå forureningsfare og til at sikre, at ejendommen ikke vil blive et attraktivt levested for eksempelvis rotter. Endvidere vurderes det, at disse tiltag vil sikre, at ejendommen ikke kommer til at fremstå som et øde og forladt element i landskabet. Der stilles vilkår om, at husdyrbruget ved ophør skal træffe de nødvendige foranstaltninger for at undgå forureningsfare.

Høring

I forbindelse med den 3 ugers offentlige høring er der ikke kommet bemærkninger.

Samlet vurdering

Esbjerg Kommune vurderer, at der kan meddeles godkendelse til det ansøgte da:

- Der er truffet de nødvendige foranstaltninger til at forebygge og begrænse forureningen ved anvendelse af den bedste tilgængelige teknik,
- Husdyrbruget i øvrigt kan drives på stedet uden at påvirke omgivelserne på en måde, som er uforenelig med hensynet til omgivelserne, samt
- Udvidelse og drift af husdyrbruget ikke medfører væsentlige virkninger på miljøet.

Bilag 1

Natura 2000-områder og det samlede udpegningsgrundlag for disse, samt de særligt beskyttede arter:

Udpegningsgrundlag - habitatområder

Habitatområde 78 Vadehavet med Ribe Å, Tved Å og Varde Å vest for Varde

Arter:

1095 Havlampret (*Petromyzon marinus*)

1096 Bæklampret (*Lampetra planeri*)

1099 Flodlampret (*Lampetra fluviatilis*)

1103 Stavsild (*Alosa fallax*)

1106 Laks (*Salmo salar*)

1113 *Snæbel (*Coregonus oxyrhynchus*)

1351 Marsvin (*Phocoena phocoena*)

1355 Odder (*Lutra lutra*)

1364 Gråsæl (*Halichoerus grypus*)

1365 Spættet sæl (*Phoca vitulina*)

Naturtyper:

1110 Sandbanker med lavvandet vedvarende dække af havvand

1130 Flodmundinger

1140 Mudder- og sandflader blottet ved ebbe

1150 * Kystlaguner og strandsøer

1160 Større lavvandede bugter og vige

1170 Rev

1310 Vegetation af kveller eller andre enårige strandplanter, der koloniserer mudder og sand

1320 Vadegræssamfund ¹⁾

1330 Strandenge

2110 Forstrand og begyndende klitdannelse

2120 Hvide klitter og vandremiler

2130 * Stabile kystklitter med urteagtig vegetation (grå klit og grønsværklit)

2140 * Kystklitter med dværgbuskvegetation (klithede)

2160 Kystklitter med havtorn

2170 Kystklitter med gråris

2180 Kystklitter med selvsåede bestande af hjemmehørende træarter

2190 Fugtige klitlavninger

2310 Indlandsklitter med lyng og visse

2330 Indlandsklitter med åbne græsarealer med sandskæg og hvene

3130 Ret næringsfattige søer og vandhuller med små amfibiske planter ved bredden

3140 Kalkrige søer og vandhuller med kransnålalger

3150 Næringsrige søer og vandhuller med flydeplanter eller store vandaks

3160 Brunvandede søer og vandhuller

3260 Vandløb med vandplanter

4010 Våde dværgbusksamfund med klokkelyng

4030 Tørre dværgbusksamfund (heder)

6210 Overdrev og krat på mere eller mindre kalkholdig bund (* vigtige orkidélokalteter)

6230 * Artsrige overdrev eller græsheder på mere eller mindre sur bund

6410 Tidvis våde enge på mager eller kalkrig bund, ofte med blåtop

7150 Plantesamfund med næbfrø, soldug eller ulvefod på vådt sand eller blottet tør

7230 Riggær

9190 Stilkegeskove og -krat på mager sur bund

91D0 * Skovbevoksede tørvemoser

91E0 Elle- og askeskov ved vandløb, søer og væld

¹⁾ Vadegræs er indført (ca. 1930) til Danmark og er invasiv. Typen kræver derfor ikke beskyttelse

Habitatområde 79 Sneum Å og Holsted Ådal

Arter:

1096 Bæklampret (*Lampetra planeri*)

1099 Flodlampret (*Lampetra fluviatilis*)

1106 Laks (*Salmo salar*)

1113 *Snæbel (*Coregonus oxyrhynchus*)

1355 Odder (*Lutra lutra*)

Naturtyper:

3140 Kalkrige søer og vandhuller med kransnålalger

3150 Næringsrige søer og vandhuller med flydeplanter eller store vandaks

3260 Vandløb med vandplanter

6210 Overdrev og krat på mere eller mindre kalkholdig bund (* vigtige orkidélokalteter)

6230 * Artsrige overdrev eller græsheder på mere eller mindre sur bund
 6410 Tidvis våde enge på mager eller kalkrig bund, ofte med blåtop
 6430 Bræmmer med høje urter langs vandløb eller skyggende skovbryn
 7140 Hængesæk og andre kærsamfund dannet flydende i vand
 7220 * Kilder og væld med kalkholdigt (hårdt) vand
 7230 Riggær
 9190 Stilkegeskove og -krat på mager sur bund
 91E0 Elle- og askeskov ved vandløb, søer og væld

Udpegningsgrundlag - fuglebeskyttelsesområder:

Y=Ynglende i.h.t. DMU's database

T=Trækkende i.h.t. DMU's database

Kriterier (F1-F7, se www.blst.dk)

SPA 51, Ribe Holme og enge med Kongeåens udløb

Rørdrum	Y		F3
Hvid stork	Y		F1
Rørhøg	Y		F3
Hedehøg	Y		F1
Sorthovedet måge	Y		
Bramgås		T	
Plettet rørvagtel	Y		F1
Engsnarre	Y		F1
Klyde	Y		F1
Hjejle		T	F2, F4
Brushane	Y		F1
Mosehornugle	Y		F1
Blåhals	Y		F1
Kortnæbbet gås		T	F4

SPA 57 Vadehavet

Bramgås		T	F2, F4
Klyde	Y	T	F1, F2, F4
Hvidbrystet præstekrave	Y	Tn	F1, F2
Hjejle		T	F2, F4
Mosehornugle	Y		
Blåhals	Y		
Lille kobbersneppe		T	F2, F4
Dværgmåge		Tn	F2, F5
Sandterne	Y		F1
Splitterne	Y		F1
Fjordterne	Y		F1
Havterne	Y		F1
Dværgterne	Y		F1
Mørkbuget knortegås		T	F4
Lysbuget knortegås		T	F4
Gravand		T	F4
Pibeand		T	F4
Krikand		T	F4
Spidsand		T	F4
Skeand		T	F4
Ederfugl		T	F4
Sortand		T	F4, F7
Strandhjejle		T	F4
Strandskade		T	F4
Stor regnspejle		T	F4
Rødben		T	F4
Hvidklire		T	F4
Islandsk ryle		T	F4
Havørn		T	
Blå kærhøg		T	
Vandrefalk		T	
Kortnæbbet gås		T	
Grågås		T	
Sandløber		T	F4

Bilag IV-arter:

Fortegnelse over i Danmark nuværende naturligt hjemmehørende arter omfattet af habitatdirektivets bilag IV (evt. blot som strejfgæster, markeret med "):

Dyrearter

Pattedyr

Alle arter af småflagermus (Microchiroptera spp.)
Hasselmus (Muscardinus avellanarius)
Birkemus (betulina)
Odder (Lutra lutra)
Marsvin (Phocoena phocoena)
Alle andre arter af hvaler (Cetacea spp.)

Krybdyr

Læderskildpadde (Dermochelys coriacea)
Uægte karett ("Caretta caretta")
Bastardskildpadde (Lepidochelys kempii)"
Europæisk sumpskildpadde (Emys orbicularis)
Markfirben (Lacerta agilis)

Padder

Stor vandsalamander (Triturus cristatus)
Klokkefrø (Bombina bombina)
Løgfrø (Pelobates fuscus)
Løvfrø (Hyla arborea)
Spidssnudet frø (Rana arvalis)
Springfrø (Rana dalmatina)
Strandtudse (Bufo calamita)
Grønbroget tudse (Bufo viridis)

Fisk

Snæbel (Coregonus oxyrhynchus)

Insekter

Bred vandkalv (Dytiscus latissimus)
Lys skivevandkalv (Graphoderus bilineatus)
Eremit (Osmoderma eremit)
Sortplettet blåfugl (Maculinea arion)
Grøn mosaikguldsmed (Aeshna viridis)
Stor kærguldsmed (Leucorrhinia pectoralis)
Grøn kølleguldsmed (Ophiogomphus cecilia)

Bløddyr

Tykskallet Malermusling (Unio crassus)

Planter

Enkelt månerude (Botrychium simplex)
Vandranke (Luronium natans)
Liden Najade (Najas flexilis)
Fruesko (Cypripedium calceolus)
Mygblomst (Liparis loeselii)
Gul stenbræk (Saxifraga hirculus)
Krybende sumpskærm (Helosciadium repens (= Apium repens))



Produktion: Esbjerg Kommune
Foto: Torben Meyer



Esbjerg
Kommune

Torvegade 74, 6700 Esbjerg
Tlf: 7616 1616 - Fax: 7616 0969
miljo@esbjergkommune.dk
www.esbjergkommune.dk