



Vestergaard Landbrug, Asferg ApS  
Asfergvej 28  
8981 Spentrup

Udvikling, Miljø og Teknik  
Miljø Natur og Landbrug  
Laksetorvet  
8900 Randers C

Telefon +45 8915 1515  
Direkte 89151507

kristian.arnborg.nielsen@randers.dk  
www.randers.dk

03-03-2020/ 09.17.60-K08-3-18

## Miljøtilsyn på husdyrbruget beliggende Asfergvej 28

CVR-nr. 38009338

### Baggrund

Randers Kommune har den 24. juni, 3. juli og 18. september 2019 udført miljøtilsyn på husdyrbruget.

Tilsynet den 18. september er foretaget som et basistilsyn, hvor ejendommens miljøforhold er gennemgået jf. bekendtgørelse om miljøtilsyn<sup>1</sup>. Til stede ved tilsynet var Henrik Ruhoff, Vestergaard Landbrug, Asferg ApS og Kristian Arnborg Nielsen, Randers Kommune.

Tilsynene den 24. juni og 3. juli 2019 er udført efter at der i Tronkær bæk var konstateret lammehaler i forbindelse med et drænudløb fra mark tilhørende Asfergvej 28. Ved disse tilsyn deltog, ud over ovennævnte, Morten Fischer, Randers Kommune.

### Bemærkninger til forrige miljøtilsyn

Seneste tilsyn blev udført den 25. januar 2018. Tilsynet blev foretaget som opfølgning på at der var konstateret forurening fra drænudløb til Tronkær Bæk.

Tilsynet gav anledning til

- Indskærpelse om, at møddingspladens 2 m randzone og afløbsrist skal friholdes for husdyrgødning
- Påbud om renholdelse af befæstet areal mellem ungdyrsstald, foderlader og ensilagepladser.

Påbuddet om renholdelse af befæstet areal vurderes ved ændringen af afløbssystem i sommeren 2019 overflødig og ophæves hermed.

---

<sup>1</sup> Bekendtgørelse nr. 117 af 28. januar 2015 om miljøtilsyn.

## Bemærkninger til miljøtilsynet

Tilsynene har givet anledning til følgende håndhævelser og bemærkninger:

- Det blev mundtligt indskærpet ved tilsynet den 24. juni 2019, at der ikke må afledes forurenede vand til dræn. Indskærpelsen er givet med hjemmel i husdyrgødningsbekendtgørelsens § 14 og § 18 samt miljøbeksyttelseslovens § 27.

Indskærpelsen vurderes i møde kommet tilfredsstillende med de tiltag Vestergård Landbrug udførte som i direkte forlængelse af indskærpelsen.

- Det blev mundtligt indskærpet ved tilsynet den 18. september 2019 at der skal føres logbog for flydelag på gylletanke, jf. husdyrgødningsbekendtgørelsens § 22.
- Det blev mundtligt indskærpet ved tilsynet den 18. september 2019 at randzoner på ensilageplads skal være friholdt for ensilage, jf. husdyrgødningsbekendtgørelsens § 24. Det blev aftalt at ensilage der lå ud over randbelægning kan blive liggende indtil at det skal benyttes.

Afløbsforhold for ensilagepladser, herunder vurdering af SF-stens belægninger hvor væske løber forventes at blive taget op på et tilsyn i løbet af 2020.

- Det indskræpes, at olietanken fra 1999 skal anmeldes til kommunen, og at fjernelse af tankene fra 2007 og 2010 skal anmeldes skriftligt til kommunen. Indskærpelserne er givet med hjemmel i olietanksbekendtgørelsens § 25 og § 29. Anmeldelser skal være kommunen i hænde senest den 15. april 2020.

Anmeldelse om etablering (og sløjfning/fjernelse af olietanke kan ske via kommunens hjemmeside: <https://miljo.randers.dk/olietanke/etablering/>

- De to pladser, der benyttes som mødding ikke er omfattet af ejendommens miljøgodkendelse og er dermed ikke lovligt i brug. Pladserne skal tages ud af brug senest den 1. juli 2020 med mindre at de er lovliggjort inden.

Lovliggørelse af efter husdyrbrugslovens regler kræver at der meddeles en afgørelse om at pladserne kan bruges uden miljøgodkendelse/-tilladelse eller at de omfattes af en miljøgodkendelse/-tilladelse. Eventuel ansøgning om lovliggørelse efter husdyrbrugslovens regler bedes være kommunen i hænde senest den 15. april 2020. Ansøgninger skal indgives via [husdyrgodkendelse.dk](https://husdyrgodkendelse.dk).

Det skal bemærkes at pladserne i deres nuværende udformning ikke er vurderet endeligt mht. overholdelse af husdyrgødningsbekendtgørelsens

regler, herunder tæthed, afløbsforhold og afgrænsningsmure/randzoner. Derudover overholder pladserne ikke afstandskrav i husdyrgødningsbekendtgørelsen til vej/naboejendom. Der kan søges dispensation for afstandskrav.

Afgørelsen fra 2017 om etablering af ny møddingsplads er ikke udnyttet. Udnyttelsesfristen derfor er ikke udløbet.

### Jordforurening

Det er ved tilsynet ikke undersøgt, om der er forhold, som har givet anledning til jordforurening på husdyrbruget.

### Gældende afgørelser

1. Miljøgodkendelse efter Husdyrlovens § 12 fra den 28. oktober 2009.
2. Tillæg til miljøgodkendelse (udvidelse) fra den 9. december 2015.
3. Afgørelse om at skift i dyretype og etablering af møddingsplads ikke kræver miljøgodkendelse, 10. juli 2017

### Husdyrhold

Husdyrbruget er miljøgodkendt i 2009 med tillæg af 9. december 2015. Den miljøgodkendte produktion bestod af 215 malkekøer (tung race), 14 småkalve (0-1,5 mdr), 40 småkalve (1,5-6 mdr), 90 kvier (6-16 mdr.), 72 kvier (16-24 mdr.) og 108 tyrekalve (40-60 kg), svarende til 391,52 dyreenheder (DE).

Denne produktion er med afgørelse om skift af dyretype den 10. juli 2017 ændret til 233 malkekøer (tung race), 10 kvier (6-27 mdr.), 72 kvier (10-18 mdr.), 21 kvier (22-24 mdr.), svarende til 375,96 DE.

I nedenstående tabeller er dyreholdet fra de to seneste gødningsregnskaber vist. Gødningsregnskaberne omfatter både Asfergvej 26 og Asfergvej 28. Begge ejendommen har været drevet af Vestergaard Landbrug siden 1. maj 2017.

Det er oplyst at der er opstaldet ca. 60 kvier på Asfergvej 26, og at de er på denne ejendom fra de er fra 5 til 12-13 måneder.

1. august 2018 – 31. juli 2019

Art:	Antal	Gødning / staldsystem
Malkekøer, årsdyr	20	Dybstrøelse
Malkekøer, årsdyr	189	Sengestald med spalter
Kviekalve (1- 4,8 mdr) årsopdræt	54,8	Dybstrøelse
Kvier (11,1 -18,1 mdr.) årsopdræt	74,2	Dybstrøelse

Kvier (11,1 -18,1 mdr.) årsopdræt	74,2	Sengestald med spalter
Slagtekalve (43,6-65,2 kg.), stk	94	Dybstrøelse
<b>I alt</b>		

1. august 2017 – 31. juli 2018

Art:	Antal	Gødning / staldsystem
Malkekøer, årsdyr	16,5	Dybstrøelse
Malkekøer, årsdyr	190	Sengestald med spalter
Kviekalve (0,7- 4,9 mdr) årsopdræt	56,7	Dybstrøelse
Kvier (11,6 -17,9 mdr.) årsopdræt	63,3	Dybstrøelse
Kvier (11,6 -17,9 mdr.) årsopdræt	63,4	Sengestald med spalter
Slagtekalve (40-62 kg.), stk	113	Dybstrøelse
<b>I alt</b>		

Af CHR fremgår det at der den 20 september 2019 er 214 køer og 191 kvier på bedriften. Det blev på tilsynet oplyst at dyrene i CHR også omfatter Asfergvej 26.

Randers Kommune vurderer, at produktionen på Asfergvej 26 og Asfergvej 28 i planperioderne 2017-2019, samlet set ligger indenfor det tilladte, men bemærker at placeringen af dyrene skal være fordelt mellem de 2 ejendomme som forudsat i deres respektive afgørelser fra juli 2017.

### Gødning

Der er 2 gyllebeholdere på ejendommen:

- Gyllebeholder på 3000 m<sup>3</sup> fra 2005. Beholderen er omfattet af 10-års beholderkontrol. Seneste kontrol er foretaget den 23. december 2015.
- Gyllebeholder på 2500 m<sup>3</sup> fra 1998. Beholderen er omfattet 10-års beholderkontrol. Seneste kontrol er foretaget den 27. juli 2012.

Begge gyllebeholdere er uden fast overdækning.

Gyllebeholderen på 3000 m<sup>3</sup> stod uden indhold af gylle ved tilsynet.

Tanken på 2500 m<sup>3</sup> var i brug. Flydelaget var ikke tilfredsstillende, men gav ikke anledning til egentlig indskærpelse, da at der i flere dage op til tilsynet var vindstød af styrke som stormende kuling. Etablering af flydelag blev aftalt.

Der var ikke ført logbog for gyllebeholderne siden maj 2019. Krav til optegnelser i logbog fremgår af § 22 i husdyrgødningsbekendtgørelsen, heraf fremgår det at optegnelser som minimum skal føres 1 en måned efter sidste føring af optegnelse, 2 uger efter tømning og 7 dage efter omrøring, tapning eller det tidspunkt hvor overdækningen er konstateret defekt. Det fremgår af bekendtgørelsens bilag hvilke oplysninger logbogen skal indeholde.

Det blev oplyst at der ikke var husdyrgødning i markstakke.

Der benyttes to pladser til opbevaring af fast husdyrgødning. Pladserne fremgår ikke som møddingspladser i ejendommens § 12 miljøgodkendelse fra 2009, eller i tillæg fra december 2015. Udgangspunktet er derfor, at pladserne ikke må benyttes til husdyrgødning.

Den ene plads er med støbt betonbelægning, den anden er med sf-stensbelægning. Belægninger af SF-sten er som udgangspunkt ikke tætte. Pladserne afvander via afløb til gylletanke.

Pladserne er ikke endeligt vurderet i forhold til husdyrgødningsbekendtgørelsens krav i forbindelse med tilsynet.

Afgørelsen fra 2017 om etablering af ny møddingsplads er ikke udnyttet. Afgørelsen har 6 års udnyttelsesfrist.

### **Afløbsforhold/forurening af Tronkær Bæk**

Der blev i juni 2019 konstateret lammehaler i Kåtbækken nedstøms Tronkær Bæk. Det blev den 20. juni 2019 konstateret, at forureningskilden var et drænudløb til Tronkær Bæk fra mark tilhørende ejendommen Asfergvej 28. Se oversigtskort bagest i brev.

Ved tilsyn den 24. juni 2019 blev det vurderet, at forureningen af drænvandet skyldes fejltilslutninger af afløb for overfladevand ved husdyranlæggene på Asfergvej 28, herunder blev det vurderet at væske fra afløb i ensilagepladser blev ført til dræn.

Vestergaard Landbrug kortlagde efterfølgende med hjælp fra kloakmester ejendommens afløbssystemer. Det blev konstateret at overfladevand med indhold af væske fra gødningsoplæg og ensilageopbevaring løb i afløb, der var tilsluttet drænsystem. Ejendommens tilslutninger af afløb og faldforhold blev efterfølgende ændret således at forurenede overfladevand ikke ledes til dræn, eller ubefæstede arealer, men til gylletanke. Kommunen blev præsenteret for de udførte arbejder ved tilsyn den 3. juli 2019.

I forbindelse med tilsynet den 18. september 2019 blev det konstateret, at der ikke længere er lammehaler nedstrøms drænudløbet til Tronkær Bæk. På der foreliggende grundlag vurderer kommunen at forureningen af Tronkær Bæk via drænudløbet er bragt til ophør.

Sidst i dette brev er skitse med afløbsforhold efter ændringerne angivet.

### **Opbevaring af ensilage**

Der var oplag af ensilage på pladserne/siloerne øst og vest for foderladen. Der var etableret cementbelægning i mellemrum mellem silovægge og foderladen på begge sider af foderladen. Belægningerne har fald mod afløb.

På østsiden af den østligste ensilageplads lå ensilagen ud til pladsens kant, se foto bagest. § 24 i husdyrgødningsbekendtgørelsen angiver at der ikke må lægges ensilage på randbelægningen.

Væskeafløb for ensilagepladser foregår til dels via belægninger med SF-sten. Belægninger af SF-sten er som udgangspunkt ikke tætte.

### **Vilkår i miljøgodkendelse**

I henhold til vilkår om skrabning i kostald blev det oplyst at der skrubes med 2 til 3 timers mellemrum.

Det blev oplyst at der ikke er udarbejdet energirapport, men at en ny frekvensstyret malkepumpe og ny køletank har medført halvvering af elforbrug i forbindelse med malkning og køling af mælk. Der er endvidere overvejelse om etablering af LED-belysning.

### **Olietank**

Ifølge BBR er der 3 olietanke på ejendommen, en nedgravet tank fra 1984, som er angivet til at være i drift, samt 2 overjordiske olietanke fra hhv. 2007 og 2010. Det fremgår af BBR at sidstnævnte tanke ikke er godkendte pga. manglende tankattester.

Det blev oplyst at tankene fra 2007 og 2010 er fjernet. Dette er ikke anmeldt til kommunen.

Der blev konstateret en hvid ståltank på 2.500 l fra 1999 i maskinhus på fast underlag. Tanken er ikke anmeldt til kommunen, og er der dermed som udgangspunkt ikke lovlig. Tankens mærkeplade er vist på foto bagest i brev.

**Brugerbetaling:**

Du skal betale brugerbetaling for miljøtilsynet.<sup>2</sup> Betalingen beregnes ud fra det timeforbrug kommunen har i forbindelse med forberedelse, gennemførelse og afrapportering af miljøtilsynet.

Timetaksten er for 2020 fastsat af Miljøstyrelsen til 333,22 kr. Regning for opkrævning af brugerbetaling udsendes efter den 1. november 2020.

**Lovgrundlag**

Husdyrbrug reguleres efter følgende lovgivning:

- Lovbekendtgørelse nr. 520 af 1. maj 2019 om husdyrbrug og anvendelse af gødning m.v. (Husdyrloven).
- Lovbekendtgørelse nr. 1218 af 25. november 2019 - Lov om miljøbeskyttelse (Miljøbeskyttelsesloven).
- Bekendtgørelse nr. 1261 af 29. november 2019 om godkendelse og tilladelse m.v. af husdyrbrug (Godkendelsesbekendtgørelsen).
- Bekendtgørelse nr. 760 af 30. juli 2019 om miljøregulering af dyrehold og om opbevaring og anvendelse af gødning (husdyrgødningsbekendtgørelsen).
- Bekendtgørelse nr. 1322 af 14. december 2012 om kontrol af beholdere til opbevaring af flydende husdyrgødning og ensilagesaft. (Beholderkontrol).
- Bekendtgørelse nr. 1257 af 27. november 2019 om indretning, etablering og drift af olietanke, rørsystemer og pipelines (Olietanksbekendtgørelsen).
- Bekendtgørelse nr. 224 af 8. marts 2019 om affald. (Affaldsbekendtgørelsen).
- Bekendtgørelse nr. 1536 af 9. december 2019 om miljøtilsyn.
- Lovbekendtgørelse nr. 282 af 27. marts 2017 om forurennet jord.

**Klagevejledning:**

Indskærpelser meddeles i henhold til Husdyrloven § 46 og kan ikke påklages til anden administrativ myndighed.

Jf. § 90 i Husdyrloven, har du ret til at anlægge en sag ved en civilretlig domstol, for at prøve lovligheden af en indskærpelse. Sagsanlægget skal i henhold til Miljøbeskyttelsesloven være anlagt inden 6 måneder fra dags dato. Efter Forvaltningslovens kapitel 4 har du ret til aktindsigt i sagen. Ønskes dette bedes du rette henvendelse til kommunen.

Hvis du har spørgsmål, rettelser eller kommentarer til tilsynsbrevet, er du velkommen til at kontakte mig.

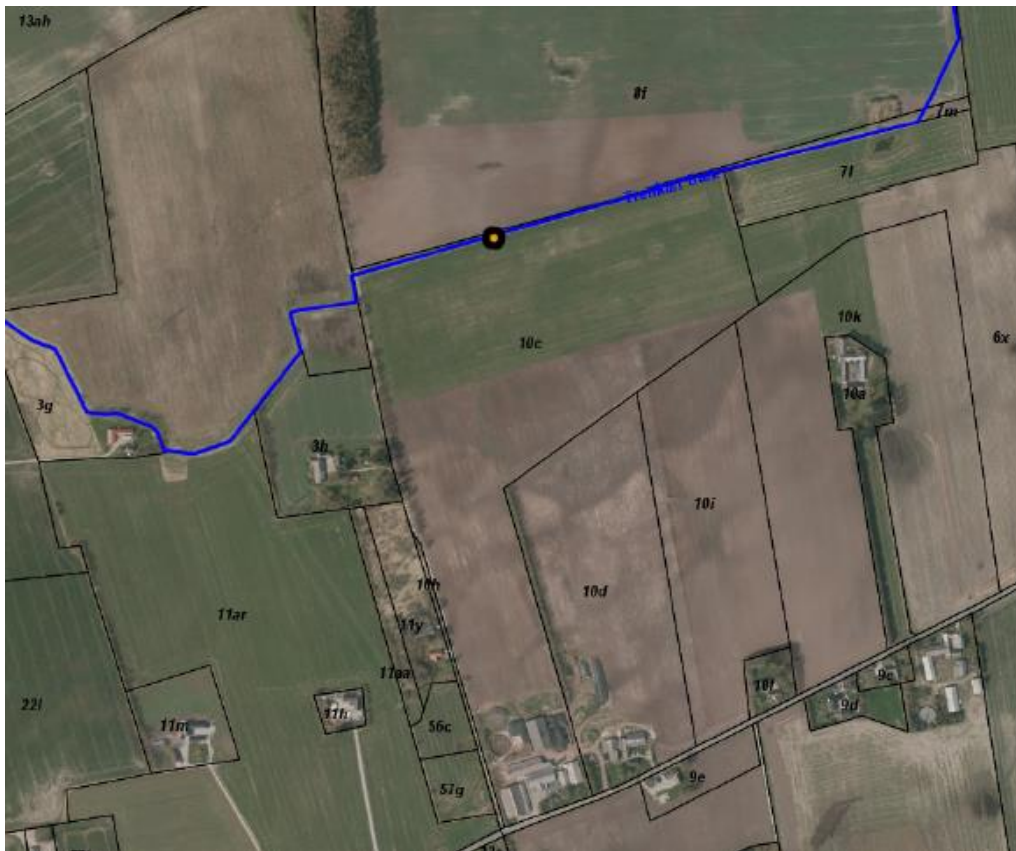
---

<sup>2</sup> Bekendtgørelse nr. 1475 af 12. december 2017 om brugerbetaling for godkendelse mv. og tilsyn efter lov om miljøbeskyttelse og lov om husdyrbrug og anvendelse af gødning mv.

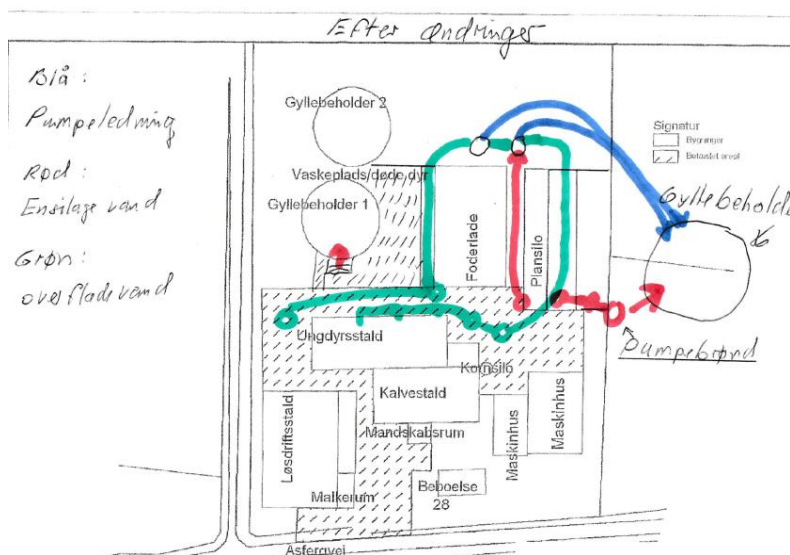
Med venlig hilsen

Kristian Arnborg Nielsen





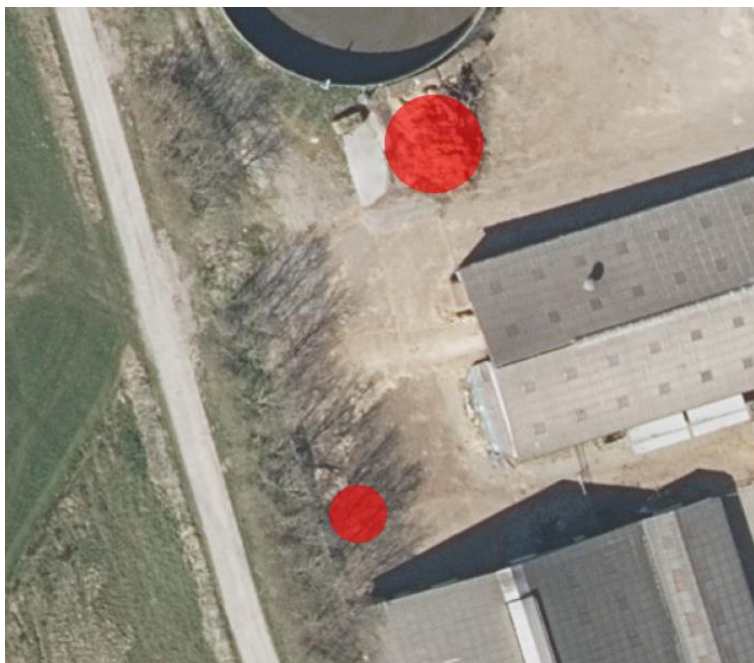
Kilde til forurening af Tronkær Bæk: Drænudløb fra syd markeret med gul.



Skitse: Afløbssystem efter ændringer, modtaget fra Vestervang Landbrug (den østlige gyllebeholder ligger på ejendommen Asfergvej 26)



Ensilage ud over rand af ensilageplads.



Områder med oplag af gødning