

§ 16 a Miljøgodkendelse
af
husdyrbruget
på
Løjstrupvej 12A, 8870 Langå



Godkendes den 20. september 2023



Favrskov
Kommune

Registreringsblad

Landbrugets navn og beliggenhed	Over Løjstrup, Løjstrupvej 12A, 8870 Langå
Matrikelnummer	2a Løjstrup Hgd., Laurbjerg
Virksomhedens navn	Lerbæklund ApS
CVR. nummer	34689318
P-nummer	1017870862
Ejendomsnummer	7100017822
Besætnings CHR-nummer	29500
Ejer af ejendommen	Hadstenvej 15 Aps: CVR nr.36891424
Driftsansvarlig	Morten Simonsen, Hadstenvej 15, 8370 Hadsten
Ansøgers konsulent	Jakob Altenborg, Miljø og Natur
Brugstype	Svinebrug
Skema nummer og versionsnummer	239379 version 3
Kommunens sagsnummer	GEO-2023-00264
Godkendelses betegnelse	§ 16 a stk. 2 godkendelse
Tilsynsmyndighed	Favrskov Kommune
Sagsbehandler	Bente Solsø Dommert
Kvalitetssikret af	Steffen Carton Nielsen
Godkendelsesdato	20. september 2023

Læsevejledningen

Det vigtigste først!

I de første tre kapitler kan læses selve afgørelsen, herunder vilkårene som skal overholdes netop for dette husdyrbrug samt de generelle juridiske forhold omkring afgørelsen herunder klagevejledning.

Derefter kommer detaljerne og kommunens vurderinger

I kapitel 4 og de følgende kapitler, er der en teknisk gennemgang af det projekt, der søges om, efterfulgt af kommunens bemærkninger og vurderinger af virkningerne på miljøet.

Til sidst

Som bilag til afgørelsen er ansøgningsmaterialet vedlagt.

Indholdsfortegnelse

1. Afgørelse	4
2. Vilkår for afgørelsen	6
3. Generelle forhold	9
3.1 Meddelelsespligt	9
3.2 Tilsyn og retsbeskyttelse	9
3.3 Gyldighed	9
3.4 Offentliggørelse og høring	9
3.5 Klagevejledning	10
3.6 Lovgrundlag, planer og vejledninger	13
4. Anlæggets beliggenhed og planmæssige forhold	14
4.1 Beliggenhed, landskab og afstandskrav	14
5. Husdyrhold, staldanlæg og drift	19
5.1 Husdyrhold og staldindretning	19
5.2 Foderoplæg	22
5.3 Staldteknologi – Hyppig udslusning	23
5.4 Ventilation	23
5.5 Energi- og vandforbrug	23
5.6 Spildevand og regnvand	24
5.7 Affald og forbrugsstoffer	25
5.8 Egenkontrol og dokumentation	26
6. Gødningsproduktion og -håndtering	27
6.1 Gødning	27
7. Forurening og gener fra anlægget	28
7.1 Lugt	28
7.2 Fluor og andre skadedyr	30
7.3 Støj fra anlæg og maskiner	30
7.4 Rystelser	31
7.5 Til- og frakørsel	32
7.6 Støv	32
7.7 Lys	33
8. Husdyrbrugets påvirkning af natur	34
8.1 Ammoniak og natur	34
8.2 Arter med særlige beskyttelseskrav (BILAG IV arter m.m.)	36
8.3 Konsekvensvurdering	36
9. Bedste tilgængelige teknik (BAT)	37
10. Alternativer	38
Bilag 1. Ansøgningsskema 239379, version 3	39
Bilag 2. Ansøgers miljøkonsekvensrapport	Fejl! Bogmærke er ikke defineret.

1. Afgørelse

Favrskov Kommune meddeler hermed miljøgodkendelse efter § 16 a stk. 2 i husdyrbrugloven til udvidelse af svinebruget på Løjstrupvej 12A, 8870 Langå. Ejendommen indgår i bedriften Lerbækklund ApS, med CVR-nr. 34689318 Under samme bedrift drives husdyrholdet på Hadstenvvej 15 og Lerbjergvej 16.

Ved ibrugtagning af denne godkendelse bortfalder § 12 godkendelsen af 8. september 2010, afgørelsen efter § 19d om skift i dyretype af 13. august 2012 samt tillægget til § 12 godkendelsen af 29. juni 2017.

Med denne ansøgning søges om at udvide produktionsarealet med 67 m² ved at opsætte en klimacontainer, derudover søges der om at ændre dyretypen på 660 m² produktionsareal, fra slagtesvin til smågrise.

Godkendelsen omfatter

Godkendelsen er en ny samlet godkendelse af husdyrbruget. Godkendelsen af svinebruget omfatter, i ansøgt drift, produktionsarealer på 3.814 m² til smågrise og 468 m² til slagtesvin. Godkendelsen er en lovliggørelse af en klimacontainer med et grundareal på 83 m² med et produktionsareal på 67 m², som blev opstillet i 2017.

Godkendelsen er betinget af at vilkårene i kapitel 2 overholdes.

Godkendelsen gælder kun det ansøgte. Der må ikke ske ændringer i dyreholdet, stalde, gødnings- opbevaringsanlæg, eller lignende før ændringen er anmeldt og godkendt af Favrskov Kommune.

Godkendelsen omfatter udelukkende ejendommens erhvervsdel og forholdet til husdyrbrugloven. Godkendelser/tilladelser i forhold til anden lovgivning skal søges separat. Ejeren er selv ansvarlig for at indhente øvrige fornødne godkendelser eller tilladelser. Det kan blandt andet være: byggetilladelse, tilladelse til jorddeponering, tilladelse til spildevandsafledning, tilladelse til afledning af overfladevand, tilladelse til ny vejadgang, nedrivningstilladelse herunder tilladelse til anvendelse af byggeaffald. Ved etablering af rørføringer og afløb vil kommunen, på tilsyn, bede om at se kloakmestererklæring for korrekt udført arbejde. Bedriften skal til enhver tid leve op til gældende regler i love og bekendtgørelser – også selvom disse regler måtte være skærpende i forhold til denne godkendelse.

Der meddeles desuden dispensation fra afstandskravet til naboskel, idet klimacontaineren er placeret 5,5 meter fra naboskel. Favrskov Kommune vurderer dog, at da naboen OL Biogas ApS, har samme ejerkræds som husdyrbruget, og at da husdyrbruget, omkring klimacontaineren, har andre bygninger som ligger tættere på skel, kan kommunen meddele dispensation fra afstandskravet.

Vurdering

Favrskov Kommune vurderer samlet set, at husdyrbruget – med de stillede vilkår – ikke vil medføre væsentlige miljømæssige påvirkninger, og at det kan drives på en måde, som er forenelig med hensynet til omgivelserne.

Husdyrbruget overholder ikke umiddelbart husdyrbruglovens beskyttelsesniveau for lugt ved naboen i Løjstrupvej 15. Favrskov Kommune vurderer dog, at kravet jævnfør 50 procents reglen kan fraviges, da den vægtede gennemsnitsafstand til naboen, er mere end 50 pct. af geneafstanden og at lugtgenerne reduceres med denne godkendelse. Favrskov Kommune vurderer dermed, at produktionen kan udvides uden væsentlige gener for naboerne. Produktionen overholder ligeledes husdyrbruglovens beskyttelsesniveau for ammoniak, og vi vurderer, at driften af husdyrbruget ikke vil forringe naturens tilstand i området.

Favrskov Kommune vurderer desuden, at den ansøgte drift af anlægget lever op til bedste tilgængelige teknik (BAT).

Favrskov Kommune

20. september 2023



Bente Solsø Dommert
Agronom

Godkendelsen er gældende fra den 20. september 2023

Klagefristen er den 18. oktober 2023

2. Vilkår for afgørelsen

Nyt byggeri og beplantning

1. Den nye klimacontainer skal placeres og dimensioneres som angivet i afsnit 5.1.
2. Farver på klimacontaineren skal være dæmpede og udføres i ikke-reflekterende materialer. Farver må ikke afvige væsentligt fra det eksisterende byggeri.

Produktionsareal og gødningsopbevaring

3. Der må på ejendommen kun være dyrehold i de nævnte stalde i nedenstående skema. Dyretypen, staldsystemet, produktionsareal og miljøteknologi skal være i overensstemmelse med oversigten i nedenstående skema. Staldenes placering kan ses i afsnit 5.1

Stald	Dyretype	Staldsystem	Bygningsareal (m ²)	Produktionsareal (m ²)	Miljøteknologi Ansøgt drift
Smågrise I	Smågrise*	Toklimastald, delvis spaltegulv	1.532	1.106	-
Smågrise II	Smågrise*	Toklimastald, delvis spaltegulv	1.505	1.106	-
Slagtesvin	Slagtesvin	Drænet gulv + spalter (33 %/67 %)	535	468	Hyppig udslusning
Smågrise III	Smågrise*	Toklimastald, delvis spaltegulv	1.044	691	-
	Smågrise*	Drænet gulv + spalter (50 %/50 %)		106	-
Smågrise IV	Smågrise*	Drænet gulv + spalter (50% /50%)	1.189	660	-
	Smågrise*	Toklimastald, delvis spaltegulv		78	-
Klimacontainer	Smågrise*	Toklimastald, delvis spaltegulv	83	67	-
			5.888	4.282	

*Smågrise: svin op til 30 kg

Hyppig udslusning af gylle i slagtesvinestalden med fulldrænet gulv

4. Gyllen i gyllekanalerne i slagtesvinestalden skal udsluses mindst hver 7. dag.
5. Udslusning skal foretages mellem kl. 8 og 16 og må ikke foretages på lørdage eller søn- og helligdage.
6. Pumpen for rørudslusningssystemet skal være tilsluttet en datalogger eller lignende, der dokumenterer, at hyppigheden af udslusningen udføres i overensstemmelse med vilkår 4. Registreringen skal opbevares på husdyrbruget i mindst fem år og forevises tilsynsmyndigheden på forlangende.

Gødningshåndtering

7. Pumpning af gylle fra stalde til biogasanlæg skal ske på hverdage indenfor tidsrummet kl. 8 - 16.

Spildevand og regnvand

8. Påfyldning og vask af marksprøjte, samt al vask af traktorer, maskiner, redskaber og dyretransportvogne skal foregå på befæstet og tæt plads med bortledning af spildevandet til fortank eller særskilt opsamlingsbeholder.

Ventilation

9. Ventilationsafkast og staldventilatorer skal rengøres og justeres efter producentens anvisninger dog mindst en gang om året, for at forebygge lugt- og støjgener.
10. Et ventilationsfirma skal foretage service og justering af ventilationsanlægget mindst én gang om året.

Foder

11. Beholdere med flydende foder skal opbevares på en plads med tæt bund, med fald mod afløb til tilstrækkeligt dimensioneret opsamlingsbeholder, gyllekanaler el.lign.
12. Påfyldning af beholdere til flydende foder skal ske under opsyn.
13. Korn- og foderspild samt støvdynger ved blandt andet korn- og fodersiloer skal fjernes samme dag som spildet er sket.

Affald

14. Der skal til enhver tid foreligge dokumentation for, at ejendommens affald bortskaffes miljømæssigt forsvarligt. Ved tilsyn skal det kunne demonstreres at affaldstyperne bliver sorterede. Det skal ligeledes kunne dokumenteres at affaldet aftages af godkendte virksomheder og transporteres af godkendte transportører, f.eks. ved hjælp af kvitteringer fra virksomhederne.

Forurening og gener fra husdyrbruget

Støj fra anlæg og maskiner

15. Husdyrbrugets bidrag til støjniveauet må ikke overstige følgende grænseværdier, målt ved nabobeboelser, markarbejdet er ikke omfattet:

	Tidsinterval	Grænseværdi	Midlingstid
Mandag – fredag	Kl. 07.00-18.00	55 dB(A)	ref. tid 8 timer
Lørdage	Kl. 07.00-14.00	55 dB(A)	ref. tid 7 timer
Lørdage	Kl. 14.00-18.00	45 dB(A)	ref. tid 4 timer
Søn- og helligdage	Kl. 07.00-18.00	45 dB(A)	ref. tid 8 timer
Aften	Kl. 18.00-22.00	45 dB(A)	ref. tid 1 time
Nat	Kl. 22.00-07.00	40 dB(A)	ref. tid ½ time

Støjens maksimalværdi må om natten ikke overstige ovenstående grænseværdi med mere end 15 dB(A) ved alle beboelser. Støjbelastningen er det ækvivalente, korrigerede støjniveau i dB(A) målt eller beregnet i punkter 1,5 m over terræn. Referencetiden er det mest støjbelastede tidsrum i perioden.

Såfremt tilsynsmyndigheden skønner, at eventuelle klager vedrørende støj er velbegrundede, skal ejendommen for egen regning eftervise, at de stillede støjkraav er overholdt.

Fluer

16. På husdyrbruget skal der foretages effektiv fluebekæmpelse i overensstemmelse med de af Aarhus Universitet, Institut for Agroøkologi, fastsatte retningslinjer herom. Retningslinjerne findes på hjemmesiden: https://agro.au.dk/fileadmin/DJF/Agro/Projekter/Vejledning_om_skadedyr/Retningslinier_for-fluebekaempelse.pdf

Lys

17. Det skal sikres at udendørs belysning ikke har fjernvirkning.

Egenkontrol og tilsyn

18. Et eksemplar af godkendelsen skal til enhver tid være tilgængeligt på landbruget. Driftspersonalet skal være orienteret om godkendelsens indhold og vilkår.
19. Servicerapporter for eftersyn og justering af ventilationsanlæg skal gemmes i mindst fem år og forevises på tilsynsmyndighedens forlangende.
20. Der skal til enhver tid foreligge dokumentation for, at affald bortskaffes miljømæssigt forsvarligt. Dokumentation kan være i form af kvitteringer fra godkendte transportører og modtagere af affaldet. Dokumentation skal gemmes i mindst fem år og forevises på tilsynsmyndighedens forlangende.

3. Generelle forhold

3.1 Meddelelesespligt

Hvis produktionsarealet udvides eller der foretages andre ændringer i anlæggets udformning, end det som fremgår af denne godkendelse, skal ejer eller driftsherre ansøge kommunen. Kommunen skal herefter vurdere om de ønskede ændringer udløser krav om tillæg til godkendelsen efter husdyrbruglovens § 16 a stk. 4.

3.2 Tilsyn og retsbeskyttelse

Med denne godkendelse følger der 8 års retsbeskyttelse på de vilkår, der er nævnt i afgørelsen frem til den 20. september 2031. Egenkontrolvilkår er undtaget fra denne beskyttelse.

Favrskov Kommune har som tilsynsmyndighed ret til på ethvert tidspunkt at kontrollere, at vilkårene for afgørelsen overholdes.

Derudover gælder, at hvis der indtræffer hændelser eller uheld der mærkbart berører miljøet, uden at hændelsen er omfattet af reglerne om miljøskade, skal kommunen, uanset de 8 års retsbeskyttelse foretage de ændringer i vilkårene for godkendelsen, som kommunen vurderer nødvendige, og meddele dem i form af påbud. Påbuddene skal meddeles for at begrænse konsekvenserne for miljøet af de indtrufne hændelser eller uheld, og for at hindre eventuelle yderligere hændelser eller uheld.

3.3 Gyldighed

Godkendelsen bortfalder, såfremt den ikke er udnyttet inden 6 år efter at afgørelsen er meddelt.

Hvis godkendelsen er udnyttet, og efterfølgende ikke har været helt eller delvis udnyttet, i 3 på hinanden følgende år, så bortfalder den del, der ikke har været udnyttet i de seneste 3 år.

3.4 Offentliggørelse og høring

For-offentlighed af ansøgning

Ansøgningen om miljøgodkendelse har været offentliggjort på Favrskov Kommunes hjemmeside 2. juni 2023 med tre ugers frist for modtagelse af kommentarer. Offentligheden har hermed haft mulighed for at komme med forslag og bemærkninger til projektet, samt anmode om at få tilsendt et udkast til afgørelse, når denne foreligger.

Kommunen har i forbindelse med annonceringen ikke modtaget bemærkninger.

Høring af udkast til afgørelse

Udkast til miljøgodkendelse blev den 14. august 2023 sendt i høring hos naboer og skønnede parter i sagen jævnfør forvaltningslovens § 19. Udkastet blev sendt til ansøger selv og en række organisationer og private personer, samt personer og organisationer, der har anmodet herom.

Der var en frist på mindst 30 dage. Det vil sige at der frem til den 13. september 2023 var mulighed for at komme med bemærkninger til udkastet.

Der indkom bemærkninger fra Danmarks Naturfredningsforenings lokalafdeling Favrskov (DN-Favrskov). DN Favrskov havde bemærkninger til at husdyrbruget ikke er et IE-husdyrbrug, og at gyllen håndteres på nabo-ejendommen OL-biogas.

Derudover gjorde DN-Favrskov, opmærksom på, at der på ejendommen tidligere havde været tilladt smågrise i intervallet 7-32 kg. Og da IE-reglerne definerer slagtesvin som svin over 30 kg, ville der være svin som skulle indregnes som slagtesvin, hvilket der i de fleste staldafsnit ikke er tilladelse til. Favrskov Kommune har derfor indsat en note i vilkår 3, hvor det noteres, at smågrise er svin op til 30 kg. Favrskov Kommune forventer, at vilkåret kan overholdes da smågrisene de seneste år er transporteret væk fra ejendommen, før de har opnået en vægt på 30 kg.

Offentliggørelse af afgørelsen

Godkendelsen bekendtgøres ved annoncering på Favrskov Kommunes hjemmeside og på Miljøstyrelsens hjemmeside Digital MiljøAdministration (DMA) den 20. september 2023.

3.5 Klagevejledning

Klageberettigede er ansøger, de klageberettigede organisationer, samt enhver, der har væsentlig og individuel interesse i sagens udfald, jævnfør husdyrbruglovens §§ 84, 85, 86 og 87.

Hvis du ønsker at klage over kommunens afgørelse, kan du klage til Miljø- og Fødevarerklagenævnet. Klagen skal indgives inden 4 uger fra den dag afgørelsen er meddelt, det vil sige senest den 18. oktober 2023.

Du klager via klageportalen, som du finder via www.naevneneshus.dk, www.borger.dk eller www.virk.dk. Du logger på Klageportalen med NEM-ID. En klage er indgivet, når den er tilgængelig for Favrskov Kommune via Klageportalen. Når du klager, skal du betale et gebyr på 900,- kr. for borgere og 1.800,- kr. for virksomheder, organisationer og offentlige myndigheder.

I Klageportalen sendes din klage automatisk først til Favrskov Kommune. Hvis Favrskov Kommune fastholder afgørelsen, sender Favrskov Kommune klagen videre til behandling i nævnet via Klageportalen. Du får besked om videresendelsen.

Miljø- og Fødevarerklagenævnet afviser din klage, hvis du sender den uden om Klageportalen, medmindre du forinden er blevet fritaget for brug af Klageportalen. Hvis du ønsker at blive fritaget for at bruge Klageportalen, skal du sende en begrundet anmodning til Favrskov Kommune. Favrskov Kommune videresender herefter din anmodning til nævnet, som træffer afgørelse om, hvorvidt du kan fritages. Se betingelserne for at blive fritaget på www.naevneneshus.dk.

Såfremt afgørelsen påklages, vil dette blive meddelt ansøger.

Denne afgørelse kan endvidere indbringes for domstolene (søgsmål), jævnfør husdyrbruglovens § 90. En eventuel sag skal være anlagt inden 6 måneder efter annoncering, det vil sige senest 20. marts 2024.

Følgende er inden meddelelse af godkendelsen tilsendt udkast til afgørelse til kommentering samt efterfølgende meddelt om godkendelsen:

Klageberettigede i henhold til husdyrbruglovens § 84:

- Styrelsen for Patientsikkerhed, Tilsyn og Rådgivning Vest, e-mail: tvest@stps.dk
- Moesgård Museum, Moesgård Alle, 8270 Højbjerg, e-mail: ark@moesgaardmuseum.dk
- **Enhver med væsentlig individuel interesse:**
- **Ansøger:** Hadstenvvej 15 ApS, Hadstenvvej 15, 8370 Hadsten
- **Driftsleder:** Morten Simonsen, Hadstenvvej 15, 8370 Hadsten
- **Ansøgers konsulent:** Jakob Altenborg, Miljø & Natur Landbrugsrådgivning, jakob@miljoeognatur.dk

Naboer, inden for konsekvensområdet for det ansøgte dyrehold på ejendommen, samt naboer der matrikulært grænser op til matriklen hvorpå anlægget er beliggende. (1068 meter)

Ejere og beboere på:

- Brogesvej 2B, 8870 Langå
- Hammelvej 150, 8870 Langå
- Hammelvej 152, 8870 Langå
- Hammelvej 154, 8870 Langå
- Hammelvej 156, 8870 Langå
- Hammelvej 160, 8870 Langå
- Hammelvej 162, 8870 Langå
- Løjstrupvej 12A, 8870 Langå
- Løjstrupvej 12B, 8870 Langå
- Løjstrupvej 13, 8870 Langå
- Løjstrupvej 15, 8870 Langå
- Løjstrupvej 19, 8870 Langå
- Løjstrupvej 22, 8870 Langå
- Løjstrupvej 24, 8870 Langå
- Løjstrupvej 26, 8870 Langå

Klageberettigede i henhold til husdyrbruglovens § 85:

- Danmarks Fiskeriforening, H.C. Andersens Boulevard 37, 1553 København V, e-mail: mail@dkfisk.dk
- Ferskvandsfiskeriforeningen, Vormstrupvej 2, 7540 Haderup, e-mail: nb@ferskvandsfiskeriforeningen.dk
- Arbejderbevægelsens Erhvervsråd, Reventlowsgade 14,1, 1651 København V, e-mail: ae@ae.dk
- Forbrugerrådet, Fiolstræde 17, postbox 2188, 1017 København K, e-mail: fbr@fbr.dk

Klageberettigede i henhold til husdyrbruglovens § 86 – lokale foreninger:

- Danmarks Naturfredningsforening, Lokalfdeling Favrskov, Solsortevej 2, 8320 Hinnerup, e-mail: dnfavrskov-sager@dn.dk
- Dansk Ornitologisk Forening, Lokalfdeling Favrskov, e-mail: favrskov@dof.dk
- Friluftsrådet, lokalafdeling, Kredsformand Eske Thøgersen, Randers, e-mail: oestjylland@friluftsradet.dk

Klageberettigede i henhold til husdyrbruglovens § 87 – landsdækkende foreninger:

- Det Økologiske Råd, Blegdamsvej 4B, 2200 København N, e-mail: husdyr@ecocouncil.dk
- Danmarks Naturfredningsforening, Masnedøgade 20, 2100 København Ø, e-mail: dnfavrskov-sager@dn.dk
- Danmarks Sportsfiskerforbund, Skyttevej 4, 7182 Bredsten, e-mail: post@sportsfiskerforbundet.dk
- Dansk Ornitologisk Forening, Vesterbrogade 140, 1620 København V, e-mail: natur@dof.dk
- Greenpeace Danmark, e-mail: info.dk@greenpeace.org

3.6 Lovgrundlag, planer og vejledninger

- Lovbekendtgørelse nr. 520 af 1. maj 2019 om husdyrbrug og anvendelse af gødning m.v. (husdyrbrugloven)
- Bekendtgørelse nr. BEK nr. 443 af 26/04/2023 om godkendelse og tilladelse m.v. af husdyrbrug (husdyrgodkendelsesbekendtgørelsen)
- Bekendtgørelse nr. 2243 af 29. november 2021 om miljøregulering af dyrehold og om opbevaring og anvendelse af gødning (husdyrgødningsbekendtgørelsen)
- Bekendtgørelse nr. 1025 af 30/06/2023 om jordbrugsvirksomheders anvendelse af gødning (Gødningsanvendelsesbekendtgørelsen)
- Bekendtgørelse nr. 1401 af 26. november 2018 om påfyldning og vask m.v. af sprøjter til udbringning af plantebeskyttelsesmidler (vaskepladsbekendtgørelsen)
- Bekendtgørelse nr. 1001 af 27. juni 2018 om anvendelse af affald til jordbrugsformål (slambekendtgørelsen)
- Bekendtgørelse nr. 558 af 1. juni 2011 om opbevaring m.m. af døde produktionsdyr
- Lovbekendtgørelse nr. 1392 af 4. oktober 2022 om naturbeskyttelse med senere ændringer (naturbeskyttelsesloven)
- Lovbekendtgørelse nr. 5 af 3. januar 2023 om miljøbeskyttelse med senere ændringer (miljøbeskyttelsesloven)
- Bekendtgørelsen om udpegning og administration af internationale naturbeskyttelsesområder samt beskyttelse af visse arter nr. 1595 af 6. december 2018 med senere ændringer (habitatbekendtgørelsen)
- Bekendtgørelse af lov nr. 119 af 26. januar 2017 om miljømål m.v. for internationale naturbeskyttelsesområder (miljømålsloven)
- Bekendtgørelse nr. 1257 af 27. november 2019 om indretning, etablering og drift af olietanke, rørsystemer og pipelines (olietanksbekendtgørelsen)
- Bekendtgørelse nr. 1393 af 21. juni 2021 om spildevandstilladelser m.v. (spildevandsbekendtgørelsen)
- Lovbekendtgørelse nr. 282 af 27. marts 2017 om forurenet jord med senere ændringer (jordforureningsloven)
- Bekendtgørelse nr. 1519 af 29. juni 2021 om brugerbetaling for godkendelse m.v. og tilsyn efter lov om miljøbeskyttelse og lov om husdyrbrug og anvendelse af gødning m.v. (Brugerbetalingsbekendtgørelsen)
- Vejledning til vaskepladsbekendtgørelsen. Bekendtgørelse om påfyldning og vask af sprøjter til udbringning af bekæmpelsesmidler. Vejledning fra Miljøstyrelsen Nr. 31 2019
- Ekstern støj fra virksomheder, Miljøstyrelsens Vejledning nr. 5 fra november 1984
- Miljøstyrelsens Teknologiliste (<http://mst.dk/erhverv/landbrug/miljoeteknologi-og-bat/teknologilisten/>)
- Kommuneplan 2021-32 for Favrskov Kommune
- Miljøstyrelsens Husdyrvejledning (<http://husdyrvejledning.mst.dk/>)

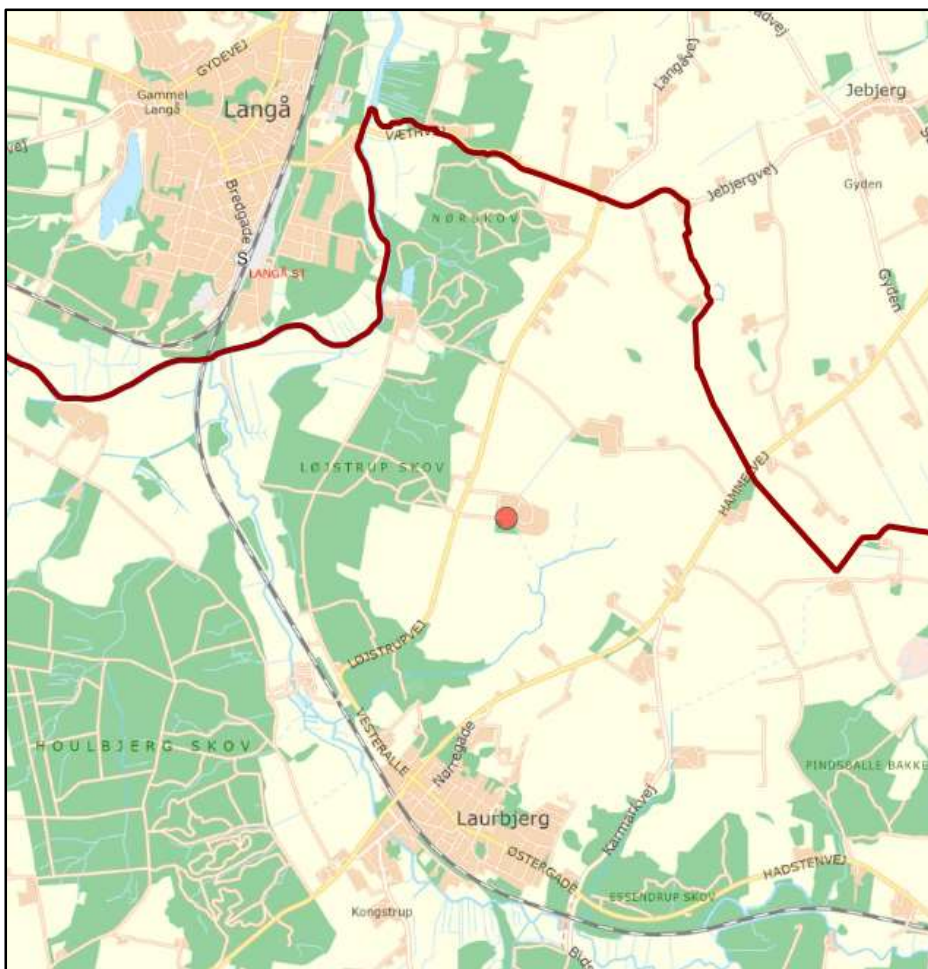
4. Anlæggets beliggenhed og planmæssige forhold

4.1 Beliggenhed, landskab og afstandskrav

Miljøteknisk redegørelse

Beliggenhed

Anlægget ligger 1,7 km sydøst for Langå og 1,4 km nord for Laurbjerg.



Figur 1 Staldanlæggets placering ved rød prik.

Landskab og udpegninger

Anlægget ligger i landskabskarakterområdet kaldet Vissing Randmorænelandskab. Området er et storbakket landbrugslandskab med mindre skovområder samt overdrevarsarealer på den markante randmoræne centralt i området. Bebyggelsen består af landsbyen Vissing samt spredt beliggende mindre gårde. Landskabet har en let sammensat karakter, middelstor skala og transparente til åbne landskabsrum.

Anlægget ligger i et område, der i Kommuneplan 2021-32 er udpeget som værdifuldt landbrugsområde.

Anlægget ligger udenfor fredninger, klitfredningslinje, strand-, sø-, å- og fortidsmindebeskyttelseslinjer, kirkebyggelinjer, fredede fortidsminder og beskyttede sten- og jorddiger. En mindre del af anlægget ligger inden for en skovbyggelinje, der er dog ikke planlagt ændringer af anlægget inden for skovbyggelinjen.

Anlægget

Anlægget består af fem eksisterende stalde med et grundareal på i alt 5.805 m². Derudover er der en kombineret halmlade og maskinhus, tre kornsiloer og seks fodersiloer. Der er ikke gyllebeholder på ejendommen, men gyllen afsættes via en rørledning til OL-Biogasanlæg, som ligger lige op af staldanlægget.

Der søges om at opføre en klimacontainer på 83 m², containeren er dog allerede opført, der er derfor tale om en lovliggørelse. Containeren er placeret umiddelbart øst for Smågrisestald II, containeren er udført i farver som det øvrige byggeri på ejendommen.

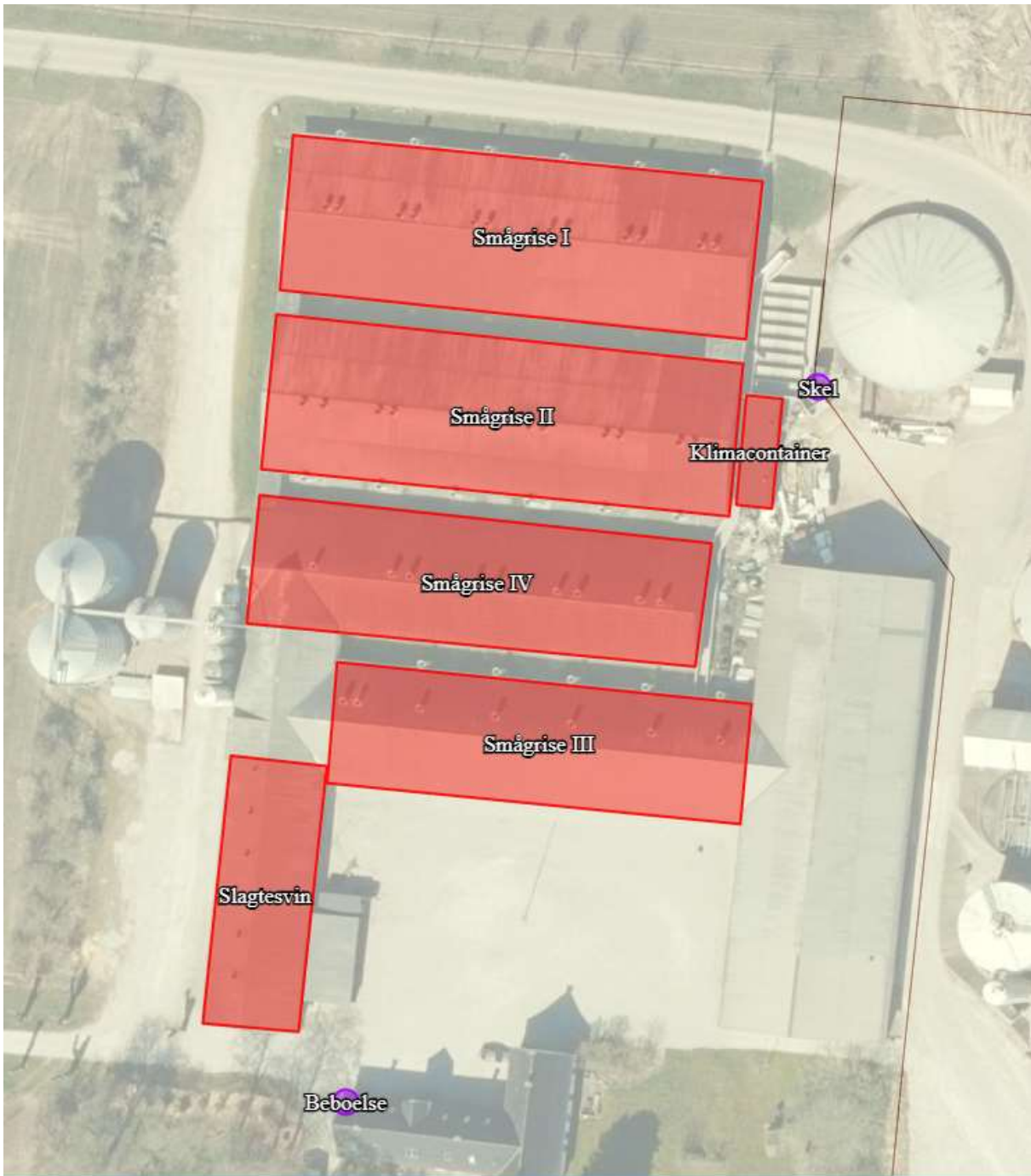
Containeren er opført i tilknytning til eksisterende bebyggelse og indgår som en del af det samlede bygningsanlæg.

Der etableres ikke ny beplantning i forbindelse med denne godkendelse.

Anlæggets placering fremgår af situationsplanen nedenfor.

Erhvervmæssig nødvendig

Ansøger oplyser at opsætningen af klimacontaineren skyldes et behov for at kunne skille de mindste grise fra, i små hold, således de hurtigere opnår en vægt der gør dem egnede til at indsætte i staldene. Den opgave løses bedst i en klimacontainer og derfor er den opsat. Omlægningen til et større antal smågrise skyldes et behov for opfedning af et større antal smågrise fra ansøgers sohold. Det vurderes derfor at omlægningen og udvidelse af produktionsarealet er erhvervmæssigt nødvendigt.



Figur 2 Situationsplan for husdyrbruget Løjstrupvej 12.

Afstandskrav

Tabel 1. Afstandskrav efter husdyrbruglovens § 6

	Krav i meter	Afstand i meter til Klimacontaineren
Eksisterende eller ifølge kommuneplanens rammedel fremtidigt byzone eller sommerhusområde	50	1,2 km til Laurbjerg
Område i landzone, der i lokalplan er udlagt til boligformål, blandet bolig og erhvervsformål eller til offentlige formål med henblik på beboelse, institutioner, rekreative formål og lign	50	1,5 km til lokalplanlagt rekreativt område ved Langå
Nabobeboelse	50	280 meter til Løjstrupvej 15

Tabel 2. Afstandskrav efter husdyrbruglovens § 8

	Krav i meter	Afstand i meter til Klimacontaineren
Ikke-almene vandforsyningsanlæg	25	134 meter fra boring på Løjstrupvej 12A til klimacontaineren
Almene vandforsyningsanlæg	50	1,2 km til boring ved Hammelvej 165
Vandløb/dræn/sø	15	54 meter fra vandløb nord for anlægget
Offentlig og privat fællesvej	15	260 meter til Løjstrupvej som er kommunevej
Levnedsmiddelvirksomhed	25	Over 1000 meter
Beboelse på samme ejendom	15	86 meter
Nabo-skel	30	5,5 meter til Løjstrupvej 12B: OL-Biogasanlæg

Ansøgers ansøgning om dispensation fra afstandskrav til naboskel

Øst for ejendommen ligger der et biogasanlæg som tidligere har været en del af ejendommen. Biogasanlægget er skilt fra og solgt og derfor ligger der et skel 5 meter fra staldene og klimacontaineren. Klimacontaineren er opsat i den østlige ende af staldene, da det er her at al transport af grise til og fra ejendommen foregår, og derfor er det sted, det naturlige sted for sortering af de modtagne grise. En placering andre steder på ejendommen vil derfor være uhensigtsmæssig i forhold til den daglige drift og vil kræve unødigt flytning af de mindste grise.

Det skal understreges at forpagter af ejendommen Løjstrupvej 12 og ejer af biogasanlægget er de samme. Der er alternative placeringer på ejendommen hvor klimacontaineren ville kunne opstilles, men hvor klimacontaineren så ikke ville opfylde sit formål som midlertidigt stald for de frasorterede mindste grise.

Biogasanlægget er desuden baseret på at modtage husdyrgødningen fra husdyrbruget Løjstrupvej 12A. Ansøger vurderer at hensynet til et skel bør være underordnet i forhold til at etablere en løsning hvor dyrevelfærden prioriteres. Med i vurderingen er i øvrigt også ejerforholdet.

Kommunens bemærkninger og vurdering

Der bliver opført en mindre bygning, en klimacontainer på 83 m², i forbindelse med godkendelsen.

Det er Favrskov Kommunes vurdering, at klimacontaineren kan opføres, uden at påvirke landskabet væsentligt, i det der lægges vægt på at containeren er opstillet mellem eksisterende bygninger på ejendommen, og

at det opføres i lignende farver som det eksisterende byggeri. Containeren er ikke synlig når man ser anlæget udefra.

Afstandskravene jævnfør §§ 6 og 8 er overholdt bortset fra afstandskravet på 30 meter til naboskel. Kravet er ikke overholdt i forhold til OL-Biogasanlæg idet afstanden kun er 5,5 meter. Favrskov Kommune vurderer dog, at der kan meddeles dispensation fra afstandskravet.

Dispensation

Favrskov Kommune meddeler hermed dispensation fra afstandskravet til naboskel, således at klimacontaineren må placeres 5,5 meter fra skel.

Favrskov Kommune lægger vægt på at ejerne af biogasanlægget på den anden side af naboskellet er sammenfaldende med ejeren af Løjstrupvej 12A, og ejerne er dermed interesseret i en optimal placering med hensyn til driften af svinestaldene.

Kommunen lægger også vægt på, at der er tale om to ejendomme som i forvejen er placeret tæt på hinanden, i det der er placeret en udleveringsrampe op ad skel, og et halm- og maskinhus 2,5 meter fra skel. Dispensationen til klimacontaineren vil dermed ikke være det første byggeri som trækkes tæt på skellet.

Erhvervsmæssig nødvendig

Favrskov Kommune vurderer, at udvidelsen på husdyrbruget er erhvervsmæssig nødvendig, da udvidelsen er opførelse af yderligere staldkapacitet til grise.

5. Husdyrhold, staldanlæg og drift

5.1 Husdyrhold og staldindretning

Miljøteknisk redegørelse

Produktionens størrelse

Det tilladte dyrehold i nudrift er 52.000 smågrise (7,0-32 kg) og 5.900 slagtesvin (32-111 kg). Dyrene blev opstaldet i det eksisterende staldanlæg, bestående af 5 stalde. Staldene havde sammenlagt et grundareal på 5.888 m² og et produktionsareal på 4.282 m². Ved produktionsareal forstås det areal i fast placerede husdyranlæg, hvorpå dyrene kan opholde sig og har mulighed for at afsætte gødning.

Der søges om at opføre en klimacontainer på 83 m² med et produktionsareal på 67 m². Staldsystemet skal være toklimastald med delvis spaltegulv. I de eksisterende stalde søges der om godkendelse af produktionsarealet frem for antallet af dyr. Dermed bliver der mulighed for at udvide dyreholdet i eksisterende stalde.

I stalden Smågrise IV søges dog om at ændre 660 m² produktionsareal, så der må være smågrise i stedet for slagtesvin. Størrelsen af produktionsarealet i de eksisterende stalde forøges ikke, med denne godkendelse. Produktionsarealet øges således kun med de 67 m² som klimacontaineren bidrager med. Samlet set søges der om et produktionsareal på 3.814 m² til smågrise og 468 m² til slagtesvin.

Staldindretning

I nedenstående tabel er for hvert staldafsnit vist størrelsen af produktionsarealet, hvilket staldsystem der må være, hvilke dyr der må opstaldes i henholdsvis nudrift og ansøgt drift, samt hvilken miljøteknologi der skal være i ansøgt drift. Staldenes placering kan ses af nedenstående kortudsnit.

Tabel 3. Oversigt over stalde i nudrift og ansøgt drift

Stald	Dyretype Nudrift	Dyretype Ansøgt drift	Staldsystem Nudrift	Staldsystem Ansøgt drift	Bygningsareal (m ²)	Produktionsareal (m ²)	Miljøteknologi Ansøgt drift
Smågrise I	Smågrise	Smågrise*	Toklimastald, delvis spaltegulv	Toklimastald, delvis spaltegulv	1.532	1.106	-
Smågrise II	Smågrise	Smågrise*	Toklimastald, delvis spaltegulv	Toklimastald, delvis spaltegulv	1.505	1.106	-
Slagtesvin	Slagtesvin	Slagtesvin	Drænet gulv + spalter (33 %/67 %)	Drænet gulv + spalter (33 %/67 %)	535	468	Hypig udslusning
Smågrise III	Smågrise	Smågrise*	Toklimastald, delvis spaltegulv	Toklimastald, delvis spaltegulv	1.044	691	-
	Smågrise	Smågrise*	Drænet gulv + spalter (50 %/50 %)	Drænet gulv + spalter (50 %/50 %)		106	-
Smågrise IV	Slagtesvin	Smågrise*	Drænet gulv + spalter (33 %/67 %)	Drænet gulv + spalter (50 %/50 %)	1.189	660	-
	Slagtesvin	Smågrise*	Delvis spaltegulv, 25 – 49 % fast gulv	Toklimastald, delvis spaltegulv		78	-
Klima-container	-	Smågrise*	-	Toklimastald, delvis spaltegulv	83	67	-
					5.888	4.282	

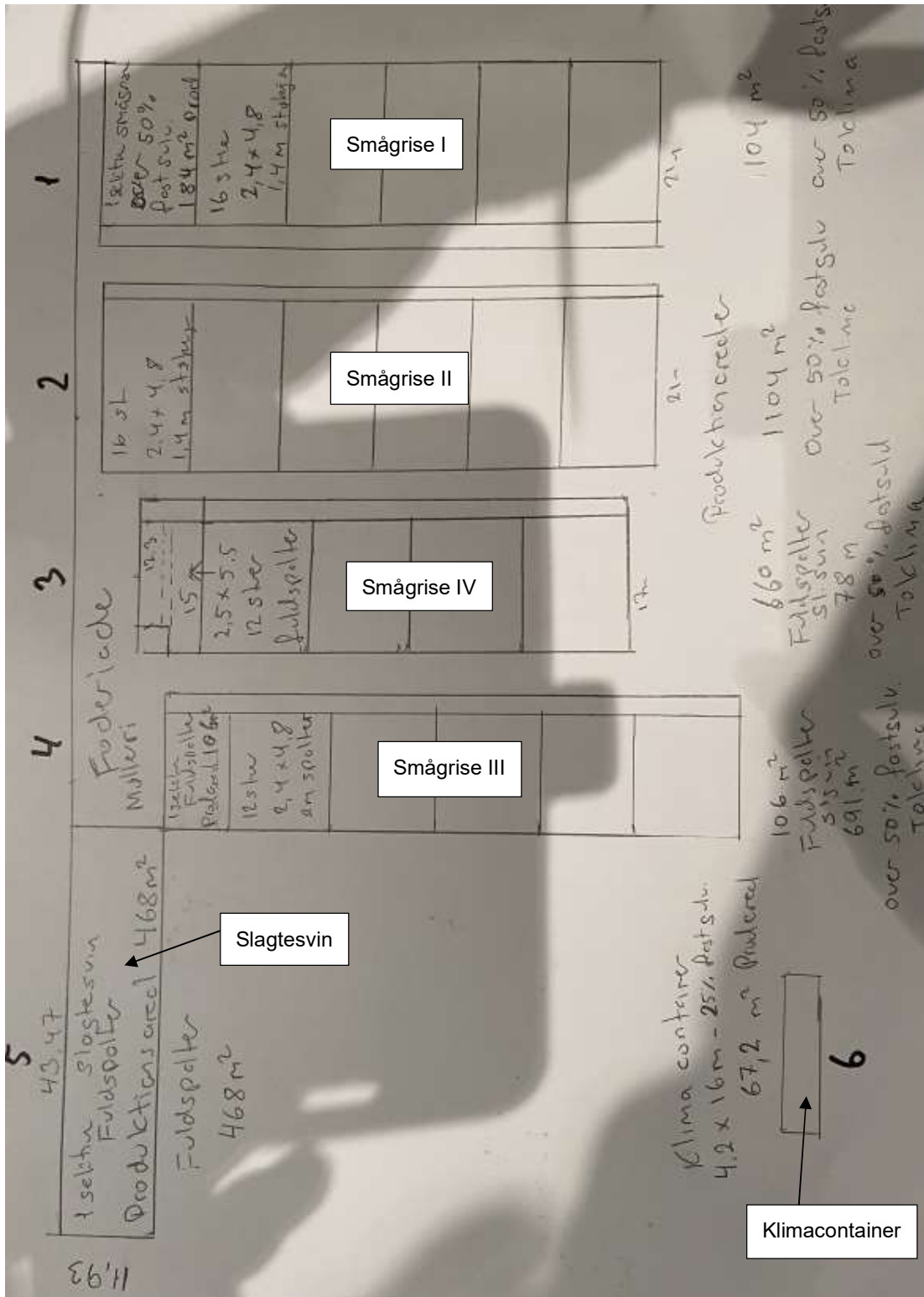
*Smågrise: svin op til 30 kg

Ind- og udleveringsramper

Umiddelbart øst for stalden Smågrise I er der et udleveringsanlæg på ca. 130 m². Anlægget er ikke produktionsanlæg, hvilket betyder at det skal vaskes senest 12 timer efter hvert brug.



Figur 3 Placering af stalde



Figur 4 Skitse over staldenes indretning

Stalde	Mål på stier	Produktionsareal
Smågrise I		
	6 sektioner x 16 stier x 2,4 m x 4,8 m	1.106 m ²
Smågrise II		
	6 sektioner x 16 stier x 2,4 m x 4,8 m	1.106 m ²
Smågrise IV		
-Drænet gulv + spalter (50%/50%)	4 sektioner x 12 stier x 2,5 m x 5,5 m	660 m ²
-Toklimastald, delvis spaltegulv	1 sektion x 78 m ²	78 m ²
Smågrise III		
-Drænet gulv + spalter (50%/50%)	5 sektioner x 12 stier x 2,4 m x 4,8 m	691 m ²
-Toklimastald, delvis spaltegulv	1 sektion x 106 m ²	106 m ²
Slagtesvin		
	1 sektion x 468 m ²	468 m ²
Klimacontainer		
	4,2 m x 16 m	67 m ²
I alt		4.282 m²

Kommunens bemærkninger og vurdering

Med henblik på overholdelse af forudsætningerne for beregningerne af BAT, ammoniakemission og lugt-emission, er der stillet vilkår om, hvilke staldsystemer, hvilke dyretyper og hvor store produktionsarealer, der maksimalt må være i de forskellige staldafsnit.

Der stilles ikke vilkår om, hvor mange dyr der må opstaldes, jævnfør lovændringen pr. 1. august 2017, men Favrskov Kommune gør opmærksom på, at dyrevelfærdsreglerne for opstaldning altid skal overholdes.

5.2 Foderoplag

Miljøteknisk redegørelse

Der anvendes vådfoder. Foderet blandes løbende og der fodres 5 gange i døgnet.

Der sikres effektiv fodring gennem foderets sammensætning og løbende foderkontroller, således at fodringen stemmer overens med dyrenes behov. Derudover er sundhedsstyring vigtig for en effektiv produktion med lavest muligt forbrug af foder- og hjælpestoffer. Der anvendes fasefodring på ejendommen, og der tilsættes fytase til foderet. Fytase medfører en bedre optagelse af fosfor fra foderet og dermed mindre fosfor i gyllen.

Der er på bedriften stor opmærksomhed på at minimere anvendelsen af råvarer i produktionen. Der er fokus på at minimere spild af foderstoffer og på at optimere og minimere indholdet af fosfor og protein i foderstoffer, dog altid med fokus på virksomhedens produktionsresultater og ikke mindst dyrenes velbefindende.

Foder opbevares i tre kornsiloer og seks fodersiloer heraf én valletank, som alle er placeret umiddelbart vest for staldbygningerne.

Kommunens bemærkninger og vurdering

Favrskov Kommune vurderer, at foder opbevares på en velegnet måde på ejendommen, dog stilles vilkår om, at eventuelt spild ved foder- og kornsiloerne skal fjernes samme dag som spildet forekommer. Vilkåret stilles for at forebygge tilhold af rotter samt for at forebygge udvaskning af næringsstoffer fra det spildte foder til jord og grundvand.

Favrskov Kommune vurderer desuden at flydende foder, for eksempel valle, skal opbevares på en fast plads med afløb til en tilstrækkelig opsamlingsbeholder, for at minimere risikoen for forurening, ved spild eller uheld med siloen. Ligeledes vurderer kommunen, at for at minimere spild skal påfyldning af tanken ske under opsyn. Favrskov Kommune stiller derfor vilkår om, at silotanken med valle skal stå på en fast plads med afløb til en tilstrækkelig opsamlingsbeholder. Kommunen stiller også vilkår om at påfyldning af tanken skal ske under opsyn.

5.3 Staldteknologi – Hyppig udslusning

Miljøteknisk redegørelse

I slagtesvinestalde med fulddrænede gulve og rørdslusningsanlæg, kan der opnås en lugtreducerende effekt på 20 % i forhold til stalde med sjældnere udslusning af gylle.

Ansøger har et staldafsnit, hvor der er fulddrænet gulv og rørdslusning. I stalden vil virkemidlet med hyppig udslusning derfor blive anvendt, der opnås på den måde en lugt reduktion på 20 % fra stalden.

Kommunens bemærkninger og vurdering

Der stilles vilkår om, at der skal ske automatisk logning af pumpestart, som dokumentation for at der pumpes gylle ud af stalden hver uge.

5.4 Ventilation

Miljøteknisk redegørelse

Der er mekanisk ventilation i alle stalde. Ventilationen er stort set altid i drift, da det er nødvendigt i forhold til indeklimaet i stalde.

Kommunens bemærkninger og vurdering

Det er BAT i forhold til management at vedligeholde og rengøre ventilationsanlægget. Årsagen er, at ventilationsanlægget ellers kan give anledning til lugt og støjgener, samtidig med at energiforbruget øges unødigt. Der er derfor stillet vilkår til rengøring og vedligeholdelse af ventilationsanlægget.

Da lugtgenekriteriet ikke umiddelbart er overholdt, men kun kan godkendes på baggrund af 50%-reglen, skal det sikres, at der ikke opstår unødvendige lugtgener fra ejendommen, som kunne hindres ved at ventilations-systemet fungerer optimalt. Det er derfor stillet vilkår om at ventilationsanlægget skal rengøres og vedligeholdes, samt at et ventilationsfirma skal foretage en årlig service og justering af ventilationssystemet.

5.5 Energi- og vandforbrug

Miljøteknisk redegørelse

Energiforbrug

Elforbruget i svinestalden går primært til belysning og drift af teknisk udstyr som foderblanding.

Type	Forbrug nudrift	Forbrug ansøgt
Elforbrug	400.000 kwh	400.000 kwh
Opvarmning	Overskudsvarme biogas	Overskudsvarme biogas

Energibesparende foranstaltninger

Når der i anlægget udskiftes lysarmaturer, sikres det, at der vælges mellem de mest energibesparende systemer. F.eks. LED-belysning.

Vandforbrug

Vandforbruget er vurderet ud fra forventes forbrug ud fra normalt.

Bedriften forsynes med vand fra egen boring.

Type	Forbrug nudrift	Forbrug ansøgt
Årligt forbrug af drikkevand	8.000 m ³	10.000 m ³
Årligt forbrug af vaskevand til vask af stalde*	1.600 m ³	2.400 m ³

Vandbesparende foranstaltninger

Drikkevandsinstallationerne på bedriften efterses og rengøres jævnligt med henblik på at undgå spild.

Eventuelle lækager i systemet identificeres straks og repareres hurtigst muligt.

Kommunens bemærkninger og vurdering

Favrskov Kommune vurderer, at der med de nuværende og planlagte tiltag til minimering af vand- og energiforbruget sikres, at ressourceforbruget er mindst muligt for denne driftstype.

5.6 Spildevand og regnvand

Miljøteknisk redegørelse

Årligt ledes 1800 m³ spildevand fra rengøring af stalde til gyllebeholder med flydende husdyrgødning. Og årligt ledes 150 m³ sanitært spildevand til septiktank.

Tagvandet afledes rørlagt vandløb.

Kommunens bemærkninger og vurdering

Tagvand

Udledning af tagvand til faskiner eller dræn er ikke indeholdt i denne godkendelse. Og da tagfladerne øges i forbindelse med udvidelsen - da der opsættes en klimacontainer, med et tagareal på 83 m², skal der søges udledningstilladelse af tagvandet.

Når der som her sker en forøget afledning af regnvand, kræver det særskilt tilladelse hos kommunen, udledningstilladelsen er altså ikke indeholdt i denne miljøgodkendelse. Det vil først være i forbindelse med behandlingen af udledningstilladelsen, at kommunen vurderer om den øgede udledning kan ledes til det rør-lagte vandløb, som beskrevet i den miljøtekniske redegørelse ovenfor.

Øvrigt spildevand

Der sker ikke ændringer af de øvrige spildevandsforhold på ejendommen, Kommunen vurderer derfor, at et vilkår fra miljøgodkendelsen fra 2010 skal videreføres, det drejer sig om vilkåret om, at påfyldning og vask af marksprøjte, vask af traktorer, maskiner, redskaber og dyretransportvogne skal foregå på befæstet og tæt plads med bortledning af spildevand til fortank eller særskilt opsamlingsbeholder

5.7 Affald og forbrugsstoffer

Miljøteknisk redegørelse

Affaldsmængder

Nedenstående angiver forventede mængder af årligt affald fra ejendommen.

Affaldstype	Opbevaringssted	Transportør	Modtageanlæg	Mængder pr. år	EAK-kode	ISAG-kode
Tom emballage (papir/pap/plast)	Container	Johannes Sørensen		500 kg	15.01.01	50.00
Bigbags af PE-plast	Container	Johannes Sørensen		100 kg	15.01.02	52.00
Lysstofrør og elsparepærer		Egen	Kommunal modtagestation	100	20.01.21	79.00
Jern og metal	Intet fast	Produkthandler	Produkthandler	500 kg	02.01.10	56.20
Diverse brændbart inkl. tomme medicinglas	Container	Johannes Sørensen		Variierende mængder	Afhængig af indhold / 15.01.07	19.00
Glas	Intet fast	Egen	Kommunal modtagestation		20.01.02	51.00

Døde dyr

Døde dyr overdækkes med kadaverkappe indtil de afhentes af destruktionsanstalten DAKA. Afhentning sker løbende. Animalsk affald opbevares så der ikke opstår uhygiejniske forhold, indtil afhentning til autoriseret destruktionsanstalt. Døde dyr opbevares på en plads ved vestlige ende af staldene.

Klinisk risikoaffald

Eventuel opbevaring af brugte sprøjter vil ske i kanyleboks og bortskaffes i overensstemmelse med kommunens affaldsregulativ.

Pesticider

Alt markdrift foregår fra anden ejendom og der opbevares ingen pesticider på ejendommen.

Oliekemikalier

Der er en olietank i halmladen. Olietanken er placeret på fast gulv uden afløb.

Kommunens bemærkninger og vurdering

Oplag af affald, olieprodukter og kemikalier må ikke medføre forurening eller risiko for forurening af omgivelserne, herunder af jord, vandområder, grundvand, luft eller kloak det må desuden ikke medføre uhygiejniske forhold.

Opbevaring af diesel og fyringsolie skal følge reglerne i den til enhver tid gældende olietanksbekendtgørelse.

Kommunen vurderer, at olie, kemikalier samt affald ud fra de givne oplysninger opbevares på forsvarlig vis.

For at muliggøre kontrol af bortskaffelsen af affald, stilles der vilkår om, at der ved tilsyn skal foreligge dokumentation for, hvordan affaldet er bortskaffet, eksempelvis via kvitteringer.

5.8 Egenkontrol og dokumentation

Kommunens bemærkninger og vurdering

Egenkontrollen skal primært sikre, at der føres logbog med alle relevante parametre af betydning for overholdelse af de forudsætninger, der ligger til grund for godkendelsen, de skal altså lette tilsynsmyndighedens kontrol af godkendelsens vilkår.

I vilkår om egenkontrol fremgår det, hvilken dokumentation, der skal være til rådighed i forbindelse med tilsyn på ejendommen. Vilkår for egenkontrol understøtter primært andre stillede vilkår i godkendelsen.

6. Gødningsproduktion og -håndtering

6.1 Gødning

Miljøteknisk redegørelse

På ejendommen produceres kun flydende husdyrgødning. Alt gødning afsættes til OL-Biogasanlæg via en rørføring. Den afgassede gylle tages ikke retur, der opbevares derfor ikke husdyrgødning på ejendommen Løjstrupvej 12A.

Der er en skriftlig aftale mellem biogasanlægget, på ejendommen Løjstrupvej 12B, og husdyrproduktionen, på ejendommen Løjstrupvej 12A, om opbevaring af husdyrgødningen.

Kommunens bemærkninger og vurdering

Favrskov Kommune vurderer, at opbevaringen af husdyrgødning sker efter gældende regler.

Gylleudslusning fra stald til gyllebeholder

Favrskov Kommune vurderer, at da lugtgenekravet kun er overholdt ved brug af 50 % reglen, skal risikoen for lugtgener ved nærmeste nabo reduceres mest muligt. Udslusning af gylle fra stald til biogasanlæg kan give anledning til lugtgener, Favrskov Kommune vurderer derfor, at der skal stilles vilkår til at udslusning af gylle skal foretages på hverdage fra klokken 8 til 16.

Opbevaringskapacitet

På husdyrbrug er der generelt krav om, at der skal være opbevaringskapacitet på ejendommene til 9 måneders gødningsproduktion. Opbevaringskapaciteten kan dog ske på en anden ejendom, i så tilfælde skal der foreligge en 5-årig skriftlig aftale om opbevaring af husdyrgødning. Husdyrbruget Løjstrupvej 12A har en skriftlig aftale, hvormed kravet om opbevaringskapacitet er opfyldt.

7. Forurening og gener fra anlægget

7.1 Lugt

Miljøteknisk redegørelse

Miljøstyrelsens ansøgningsystem har beregnet hvilke afstande, der mindst skal være fra staldene til forskellige beboelsestyper, se tabellen nedenfor.

Byzone

Nærmeste byzone er Laurbjerg, som ligger syd for anlægget. Den beregnede gennemsnitsafstand fra anlæggets lugtcentrum er 1.501 meter. Lugtgeneafstanden er overholdt idet geneafstanden er beregnet til 789 meter.

Samlet bebyggelse eller lokalplanlagt område

Nærmeste lokalplanlagte område ligger nordøst for anlægget i Jebjerg. Den beregnede gennemsnitsafstand fra anlæggets lugtcentrum er 2.816 meter. Lugtgeneafstanden er overholdt idet geneafstanden er beregnet til 624 meter.

Enkelt bolig

Nærmeste enkelt bolig uden landbrugspligt er Løjstrupvej 15, som ligger nordvest for anlægget. Den beregnede gennemsnitsafstand fra anlæggets lugtcentrum er 260 meter. Lugtgeneafstanden er ikke overholdt idet geneafstanden er beregnet til 276 meter. Lugtgeneafstande er altså overskredet med 16 meter.

Kumulation

Hvis der er andre husdyrbrug, som medfører lugtgener til det samme punkt i byzone, samlet bebyggelse eller hos nabo, skærpes kravene til geneafstanden i forbindelse med ansøgningen. Der er ikke andre ejendomme med en emission på over 750 kg NH₃-N pr. år indenfor 300 meter i forhold til byzone, samlet bebyggelse eller indenfor 100 meter i forhold til enkelt bolig.

Konsekvensområde

Konsekvensområdet for ejendommens lugtafgivelse er beregnet til 1.068 meter. Konsekvensområdet vil sige det område, hvor lugten fra ejendommen kan konstateres – uden at den af den grund vurderes at være til gene for omkringboende.

Udbringning af husdyrgødning

Der vil også forekomme lugt i forbindelse med udbringning af husdyrgødning. Udbringningen vil være begrænset til få dage om året og reguleres via de generelle bestemmelser i husdyrgødningsbekendtgørelsen.

Tabel 4. Oversigt over lugtgeneberegning

Områdetype	Andre ejendomme med en ammoniak-emission over 750 kg NH ₃ -N	Geneafstanden: Lovens minimum afstand i meter	Beregnet gennemsnits-afstand fra anlæggets lugt-centrum i meter	Genekriterie overholdt
Enkelt bolig uden landbrugspligt	0	276	260	Nej
Samlet bebyggelse i landzone eller område i landzone, der i lokalplan er udlagt til boligformål, blandet bolig og erhverv eller til offentlige formål med henblik på beboelse, institutioner, rekreative formål og lignende.	0	624	2816	Ja
Eksisterende eller, ifølge kommuneplanens rammedel, fremtidigt byzone- eller sommerhusområde	0	789	1501	Ja

Kommunens bemærkninger og vurdering

50 procent reglen

Ansøgningen fra Løjstrupvej 12A viser, at lugtgenekriteriet ifølge husdyrbrugloven ikke umiddelbart er overholdt. Men beregningen i ansøgningssystemet viser også, at lugtafgivelsen falder fra stalden i forbindelse med det ansøgte.

Ansøgningen viser, at afstanden til nærmeste nabo er kortere end den beregnede geneafstand, men længere end halvdelen af den beregnede tilladte geneafstand, idet geneafstanden er beregnet til 276 meter til nærmeste beboelsesbygning i det åbne land. Den vægtede gennemsnitsafstand fra stalden til nærmeste bolig: Løjstrupvej 15 er 260 meter. Halvdelen af geneafstanden er 138 meter. Ansøgningen viser altså, at afstanden til naboen i Løjstrupvej 15 er kortere end den beregnede geneafstand, men længere end halvdelen af den beregnede tilladte geneafstand.

Når det er tilfældet, at den vægtede gennemsnitsafstand er længere end halvdelen af den beregnede geneafstand, har kommunen mulighed for at fravige afstandskravet, og dermed give tilladelse til det ansøgte.

Favrskov Kommune fraviger afstandskravet for lugt, jævnfør § 33 nr. 1 i godkendelsesbekendtgørelsen, hvori der står, at kommunen i en tilladelse efter § 16a i husdyrbrugloven konkret kan fravige geneniveauerne i § 31 (Genekriteriet for lugt) hvis den vægtede gennemsnitsafstand til naboer, er mere end 50 pct. af geneafstanden.

Favrskov Kommune kan konstatere, at den vægtede gennemsnitsafstand til de nærmeste nabobeboelser er mere end 50 pct. af geneafstanden. Favrskov Kommune vurderer derfor, at forudsætningen for at fravige kravet til geneniveauerne er til stede. Favrskov Kommune fraviger afstandskravet i det der lægges til grund:

- at forudsætningen for at kommunen kan fravige geneniveauerne er opfyldte
- at der ifølge beregningerne sker et fald i lugtgenerne fra husdyrbruget på Løjstrupvej 12A

Generelt

Baggrunden for lugtberegningerne er, at der er et maksimalt produktionsareal på ejendommen, og at der indsættes den dyretype, i det staldsystem, som der er angivet i afsnit 5.1. Der er derfor stillet vilkår om, hvor dyrene må gå, hvilke dyr der må indsættes, hvad staldsystemet skal være og hvad størrelsen af produktionsarealet maksimalt må være.

Derudover har Favrskov Kommune stillet vilkår om at der årligt skal foretages en service og justering af ventilationssystemet for at sikre, at fejl i ventilationssystemet ikke skal være årsag til yderligere lugtgener fra ejendommen. Samt at der skal laves hyppigudslusning fra slagtesvinestalden, hvilket der er stillet vilkår om, for at reducere lugtgenerne fra staldanlægget. Endelig er der stillet vilkår om at der kun må sluses gylle ud af staldene på hverdage mellem kl. 8 og 16, for at mindske risikoen for lugtgener i weekender og på helligdage, samt på hverdagsaftner.

7.2 Fluer og andre skadedyr

Miljøteknisk redegørelse

Fluegener

Kemisk fluebekæmpelse foretages efter Aarhus Universitet, Institut for Agroøkologi.

Rottebekæmpelse

Bekæmpelse af rotter foretages efter Aarhus Universitet, Institut for Agroøkologi retningslinjer. Desuden følges de forbyggende foranstaltninger, som er fastlagt i Bekendtgørelse om bekæmpelse af rotter mv.

Kommunens bemærkninger og vurdering

Fluer

Fluer i stor mængde, kan give anledning til gener hos naboer, selvom disse ligger langt væk. Gyllekanaler og strøelse er gode udklækningssteder for fluerne, så en forebyggende bekæmpelse vil ofte være nødvendig. Der er derfor stillet vilkår om, at bekæmpelse af fluer skal ske efter de retningslinjer, der anbefales i Institut for Agroøkologis Skadedyrsguide. Disse opdateres løbende og det er ejers eget ansvar, at holde sig ajour med de opdaterede anvisninger.

Rotter

Enhver, der opdager rotter, har pligt til at anmelde det til kommunen. Tilhold af rotter forebygges, ved at sikre, at fodermidler opbevares utilgængeligt for rotter og ved at spild opsamles med det samme.

Favrskov Kommune vurderer ud fra ansøgers beskrivelse, at skadedyrsbekæmpelsen foregår efter gældende regler og anvisninger.

7.3 Støj fra anlæg og maskiner

Miljøteknisk redegørelse

Der kan forekomme støj fra:

- Foderanlæg
- Ventilation
- Transport til og fra ejendommen
- Periodevis støj i forbindelse med markdrift

Driftsperiode for støjkloder

Det tilstræbes, at støjende aktiviteter afholdes i tidsrummet 7-18. Dog med undtagelse af den periodevise markdrift, hvor virksomheden er afhængig af vejret.

Foderet blandes kontinuerligt. Al blanding og håndtering af foder foregår afskærmet i bygninger, og det vurderes at støj herfra er minimal.

Ventilationen er stort set altid i drift, da det er nødvendigt i forhold til indeklimaet i staldene. Ventilationen renholdes for både at reducere elforbruget og for at reducere støj.

For så vidt angår støj fra landbrugsmaskiner vil der dagligt forekomme kørsel, samt jævnlig transporter med lastbil. Herudover vil der forekomme sæsonbetonet kørsel ved gylleudbringning og markarbejde.

Tiltag mod støjkloder

Støj søges generelt dæmpet ved valg af støjsvag teknologi og afskærmning. Endvidere søges al unødigt tomgangskørsel undgået.

Kommunens bemærkninger og vurdering

Det vurderes, at husdyrbruget kan og skal overholde støjgrænserne for "Type 3. Blandet bolig og erhverv" i støjvejledningen nr. 5 / 1984, hvilket der er stillet vilkår om. Disse støjgrænser er anbefalet af Miljøstyrelsen for landbrugsvirksomheder i det åbne land.

Støjgrænserne forventes overholdt, da de mest støjende apparater er placeret indenfor afskærmning af bygninger og da der er relativ stor afstand til naboer.

Kommunen forventer ikke, at driften af husdyrbruget vil give anledning til væsentlige støjgener for naboer. Der er dog stillet vilkår om, at såfremt tilsynsmyndigheden skønner, at eventuelle klager vedrørende støj er velbegrundede, skal ejendommen for egen regning eftervise, at de stillede støjkrav er overholdt.

Markarbejde med traktorer og landbrugsmaskiner er ikke omfattet af ovennævnte støjgrænser.

7.4 Rystelser

Miljøteknisk redegørelse

Der forventes ikke rystelser fra produktionen.

Kommunens bemærkninger og vurdering

Rystelser kan i visse tilfælde være til gene, afhængig af hvilke aktiviteter der udføres på ejendommen, samt afstanden til de omkringboende naboer.

Husdyrbruget har ikke oplyst om aktiviteter, som i særlig grad frembringer rystelser.

Det er kommunens vurdering, ud fra ansøgers oplysninger og det, at der er relativ stor afstand til naboer, at der ikke er risiko for væsentlige gener på baggrund af rystelser.

7.5 Til- og frakørsel

Miljøteknisk redegørelse

Alt transport til og fra ejendommen sker fra den offentlige vej Løjstrupvej. Langs med Løjstrupvej findes der en del andre beboelser, men der er ingen beboelser umiddelbart ved ejendommens udkørsel.

Der kan forekomme gyllekørsel mm. langs andre veje, hvor der ligger beboelser, og her vil der være opmærksomhed omkring transporten, hvilket omfatter henstillinger til maskinstation om at reducere fart og om at udvise generelt hensyn til naboer.

Størstedelen af transporterne er af gylle, foder og dyr. Samlet set forventes der en mindre stigning i antallet af transporter med det ansøgte projekt.

Transporterne forventes hovedsageligt at foregå på hverdage inden for normal arbejdstid, dvs. kl. 7-18, men kan til tider foregå i aften- og nattetimerne. Transport til og fra husdyrbruget vil altid foregå ved hensynsfuld kørsel.

I højsæsonen for gyllekørsel kan der køres uden for normal arbejdstid, men dette vil foregå under hensyntagen til naboernes nattesøvn, så kørsel tæt på naboerne så vidt muligt ikke foregår senere end kl. 22 eller tidligere end kl. 6 på hverdage og ikke senere end kl. 23 og tidligere end kl. 8 i weekender og på helligdage.

Tabel 5. Antal transporter

Transporttype	Antal læs pr. år	
	Nudrift	Ansøgt drift
Foder	52	52
Valle	104	104
Korn	120	120
Levering af smågrise	57	105
Afhentning af grise	90	90
Afhentning af døde dyr	52	52
Udbringning af husdyrgødning	0	0
Affald	26	26
I alt pr. år	501	579

Kommunens bemærkninger og vurdering

Det er Favrskov Kommunes vurdering, at der er gode adgangsveje i forbindelse med transport til og fra ejendommen.

Kommunen vurderer, at omfanget af transporter ikke vil antage et omfang, der vil være til gene for beboerne i området.

7.6 Støv

Miljøteknisk redegørelse

Den primære støvkilde er støv fra ventilationsanlæg. Der er overbrusning i alle stalde som reducerer støvproduktionen.

Der kan forekomme støv fra kørsel på de omkringliggende arealer og veje ved staldanlæggene, endvidere vil der være en mindre støvgene ved indlæsning af tilskudsfoder.

Forurenings- og genebegrænsende foranstaltninger

Der vil i det daglige være fokus på at minimere støvgener udenfor husdyrbruget, og i forbindelse med færdsel på ikke befæstede veje, vil der være særligt fokus omkring ejendommen beliggende nær ved vejene.

Alle fodersiloer er monteret med støvcycloner for at nedbringe støvgenerne.

Kommunens bemærkninger og vurdering

Støv fra anlægget vurderes kun at forekomme i begrænset omfang. Der forventes ingen væsentlige gener med støv fra projektet.

7.7 Lys

Miljøteknisk redegørelse

Belysning af anlæg: Der vil være vinduer i bygningerne hvorfra der vil være lysudslip.

Lyset i staldene er tændt i forbindelse med fodring af grisene og ophold i staldene.

Forurenings- og genebegrænsende foranstaltninger

Lyset vil udelukkende være tændt på det niveau som enten er foreskrevet af anden lovgivning eller i det omfang det er nødvendigt i forbindelse med ophold i staldene.

Udendørsbelysning vil være tilkoblet bevægelsessensorer eller automatisk slukning.

Kommunens bemærkninger og vurdering

Der forventes ikke problemer med lysgener fra ejendommen. Dog stilles der vilkår om at udendørs belysning ikke må have fjernvirkning, for at undgå at naboer og trafikanter kan blive generet.

8. Husdyrbrugets påvirkning af natur

8.1 Ammoniak og natur

Kommunens bemærkninger og vurdering

Ammoniakpåvirkning af natur

Den samlede emission fra anlægget i ansøgt drift er beregnet til:	3.703 kg N/år
Meremissionen i forhold til nudrift fra anlægget er beregnet til:	-805 kg N/år
Meremissionen i forhold til 8-årsdrift fra anlægget er beregnet til:	-793 kg N/år

Kategori 1-natur

Nærmeste kategori 1-natur ligger i Natura 2000-område nr. 229 Bjerre Skov og Haslund Skov, som er beliggende 3,5 km nordøst for anlægget.

I henhold til husdyrgodkendelsesbekendtgørelsen, må der for kategori 1-naturtyper maksimalt være en totaldeposition på

- 0,2 kg N/ha/år hvis der er flere end 1 andet husdyrbrug i nærheden
- 0,4 kg N/ha/år hvis der er 1 andet husdyrbrug i nærheden
- 0,7 kg N/ha/år hvis der ikke er andre husdyrbrug i nærheden

Beregning foretaget til nærmeste kategori 1-naturområde beliggende inden for Natura 2000-område nr. 229 Bjerre Skov og Haslund Skov viser, at der er en totaldeposition på 0,0 kg N/ha/år.

Kategori 2-natur

Nærmeste kategori 2-natur er et overdrev beliggende 2,4 km øst for anlægget.

I henhold til husdyrgodkendelsesbekendtgørelsen, må der for kategori 2-naturtyper maksimalt være en totaldeposition på 1,0 kg N/ha/år.

Beregningerne viser at nærmeste kategori 2-naturområde vil modtage en totaldeposition på 0,0 kg N/ha/år fra anlægget.

Kategori 3-natur

Nærmeste Kategori 3-natur er en mose beliggende 390 meter syd for anlægget.

Kategori 3-natur er heder, moser og overdrev, som er beskyttet efter naturbeskyttelseslovens § 3, samt ammoniakfølsomme skove, som er defineret i husdyrgodkendelsesbekendtgørelsen.

Det fremgår af husdyrgodkendelsesbekendtgørelsen, at kommunen konkret skal vurdere, om der skal fastsættes vilkår om maksimal merdeposition, og hvad det nødvendige krav til maksimal deposition skal være. Kravet må dog ikke være en maksimal merdeposition på under 1,0 kg N/ha/år.

Beregning viser, at den nærmeste beliggende kategori 3-natur vil modtage en merdeposition i forhold til "8 års driften" på -0,1 kg N/ha/år, depositionen i naturområdet falder altså.

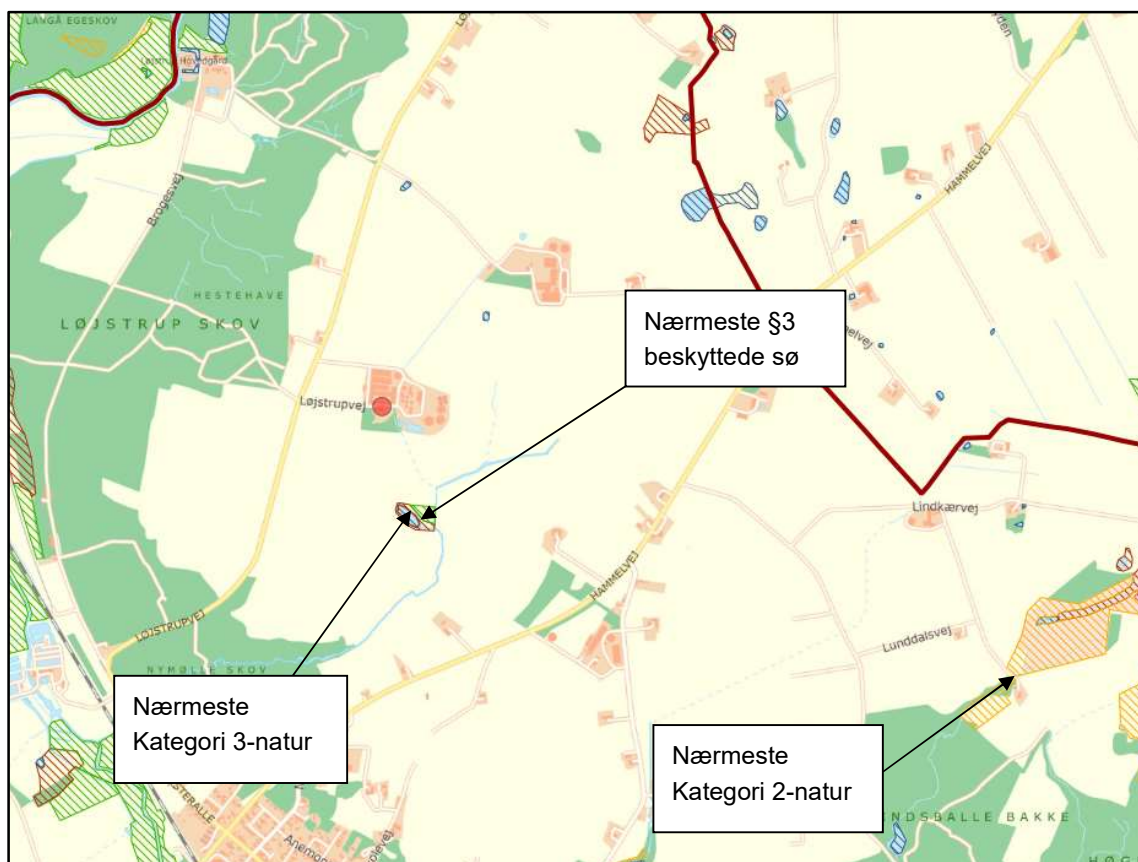
§ 3 beskyttede enge og søer i tilknytning til anlægget

Nærmeste § 3 beskyttede sø ligger 390 meter syd for anlægget.

Enge og søer er ligesom de øvrige naturtyper i naturbeskyttelseslovens § 3 beskyttede mod tilstandsændringer.

Ifølge klagenævnets praksis, og med henvisning til notat fra DMU (2005), vil en merdeposition på 1 kg N/ha/år eller mindre, som altovervejende hovedregel efter den tilgængelige viden, ikke medføre, at der sker en tilstandsændring af de pågældende naturtyper, uanset hvilken tilførsel der sker samlet set, til området på ansøgningstidspunktet.

Det vurderes ud fra beregningerne, at der ikke er § 3 beskyttede enge og søer, der vil modtage en merdeposition på over 1 kg N/ha/år, da emissionen fra anlægget falder.



Figur 5 Oversigt over beskyttet natur omkring Løjstrupvej 12A, som er placeret ved rød prik.

Samlet vurdering

Ansøgningen overholder alle krav i forhold til påvirkning af kategori 1, 2 og 3-natur, ligesom det vurderes, at der ikke vil ske en tilstandsændring af naturområder, der er beskyttet af naturbeskyttelseslovens § 3.

8.2 Arter med særlige beskyttelseskrav (BILAG IV arter m.m.)

Kommunens bemærkninger og vurdering

Ifølge EF-habitatdirektivets artikel 12 skal der sikres en streng beskyttelse af en række dyre- og plantearter. En godkendelse må ikke kunne beskadige eller ødelægge yngle- eller rasteområder i det naturlige udbredelsesområde for de dyrearter, der er listet i habitatdirektivets bilag IVa eller ødelægge de plantearter, som er optaget i habitatdirektivets bilag IVb.

Kommunalbestyrelsen skal vurdere om merbelastningen med ammoniak, nitrat og fosfor vil skade yngle- og rasteområder for de strengt beskyttede arter på direktivets bilag IV. Herudover har kommunalbestyrelsen, i henhold til Rio-konventionen, en generel forpligtelse til at stoppe tilbagegangen i biodiversitet.

Der er ikke kendskab til bilag IV-arter indenfor 1000 meter fra anlægget.

I forbindelse med i øvrigt lovlige driftsændringer, der ikke kræver tilladelser, godkendelser m.m. efter anden lovgivning, er det lodsejers eget ansvar at sikre sig, at driftsændringer ikke skader bilag IV-arters yngle- og rasteområder. For yderligere oplysninger henvises til hæftet: "Landbrugsdrift og beskyttelse af særlige arters yngle- og rasteområder" udgivet af Miljøministeriet og Videncentret for landbrug.

Som grundlag for vurderingen forudsættes det, at de stillede vilkår i godkendelsen overholdes. Af særlig betydning er desuden en hurtig reaktion og hensigtsmæssig adfærd i tilfælde af gylleuheld.

8.3 Konsekvensvurdering

Det påhviler Favrskov Kommune konkret at vurdere, om en ansøgt aktivitet vil være i overensstemmelse med habitatbekendtgørelsen. I henhold til habitatbekendtgørelsen må der ikke gives tilladelse m.v., der kan indebære, at yngle- og rasteområder for habitatdirektivets bilag IV-arter beskadiges eller ødelægges. I de internationale naturbeskyttelsesområder (Natura 2000-områder) skal der sikres eller genoprettes en gunstig bevaringsstatus for de arter og naturtyper, områderne er udpeget for.

Der er foretaget en konsekvensvurdering af, om den ansøgte produktionsændring vil medføre forringelse af levesteder for Bilag IV-arter og/eller indvirke negativt på Natura 2000-områder.

Det vurderes, at udvidelsen ikke medfører forstyrrelser og forringelser for de arter, som de internationale naturbeskyttelsesområder er udpeget på baggrund af. Beregninger viser, at der endvidere ikke er Natura 2000-områder, som berøres af ammoniakemissionen fra anlægget.

9. Bedste tilgængelige teknik (BAT)

Miljøteknisk redegørelse

Nedenfor vises resultaterne af beregningen af BAT-kravet for ammoniakemission ud fra Bilag 3 i husdyrgodkendelsesbekendtgørelsen.

Beregning af BAT-krav og ammoniaktab fra det ansøgte er beregnet i husdyrgodkendelse.dk og fremgår af Ansøgningskema 239379, se bilag 1.

Tabel 6. Samlet BAT beregning

	Stalde	Lagre	Total
Samlet BAT-krav (kg NH ₃ -N/år)	3.704	0	3.704
Faktisk emission (kg NH ₃ -N/år)	3.702	0	3.702
Forskel (kg NH ₃ -N/år)			2
Er vejledende BAT overholdt?			Ja

Kommunens bemærkninger og vurderinger

Kommunen skal vurdere BAT i forhold til BAT-krav for ammoniakemission ud fra Bilag 3 i husdyrgodkendelsesbekendtgørelsen.

Kravet om BAT gælder for både eksisterende og nyetablerede dele af anlægget, når der søges om godkendelse af en ændring eller udvidelse på en ejendom.

BAT-krav for ammoniakemission

Favrskov Kommune vurderer, at BAT-kravet for emissionen af ammoniak, som er beregnet i Ansøgningskema 239379, til 3.704 kg ammoniak-N pr. år, er det emissionskrav som anlægget skal overholde. Den faktiske emission af ammoniak er beregnet til 3.702 kg ammoniak-N pr. år. Anlægget overholder således BAT-kravet for ammoniakemission.

BAT- emissionskravet for ammoniak er overholdt for det ansøgte projekt via følgende indretninger og tiltag:

- Delvis spaltegulv i $\frac{3}{4}$ af alle staldafsnit som er beskrevet i afsnit 5.1.

Der er stillet vilkår om at der skal være delvis spaltegulv i $\frac{3}{4}$ af staldene for at fastholde anvendelsen af BAT.

10. Alternativer

Miljøteknisk redegørelse

Husdyrbruget har i forbindelse med godkendelsen vurderet på alternativer indenfor ammoniakreduktion og lugtreduktion. Produktionen lever op til Miljøstyrelsens fastsatte afskæringskriterier for lugt og ammoniak, herunder det vejledende BAT niveau for ammoniak. Det er derfor vurderet at investering i yderligere emissionsreducerende teknologi som luftrensning eller forsuring ikke vil være et proportionalt tiltag, og disse er derfor udeladt.

Alternative placeringer af den nye klimacontainer er vurderet, men ud fra behovet til produktionsmæssig sammenhæng er disse placeringer valgt fra og det er derfor vurderet at der ikke er reelle alternative placeringer omkring ejendommen.

Kommunens bemærkninger og vurdering

Favrskov Kommune vurderer, at undersøgelsen af alternative placeringer for den nye klimacontainer er tilstrækkelige.

Bilag 1. Ansøgningskema 239379, version 3

Husdyrgodkendelse.dk

Ansøgningskema (239379)

Dette er en ansøgning om godkendelse af et husdyrbrug efter husdyrbruglovens § 16 a.

Versionsnummer:
3

Indsendelsesdato:
05-04-2023

Genereringsdato:
04-08-2023

Husdyrbruget

Husdyrbrugets CVR-nummer	36891424
Husdyrbrugets navn	Hadstenvej 15 ApS
Beliggenhedsadresse	Løjstrupvej 12
Postnummer	8870
By	Langå

Ansøger

Ansøger navn	Hadstenvej 15 ApS
Ansøger adresse	Hadstenvej 15
Ansøger postnummer	8370
Ansøger by	Hadsten
Ansøger telefon	40606224
Ansøger email	ps@lerbjerggaard.dk

Konsulent

Konsulent Cvr	25914562
Konsulent virksomhedsnavn	Miljø og Natur
Konsulent navn	Miljø & Natur Landbrugsrådgivning, Jakob Altenborg
Konsulent adresse	Byrumvej 30
Konsulent postnummer	9940
Konsulent by	Læsø
Konsulent telefon	26259791
Konsulent email	jakob@miljoeognatur.dk

Ejendom

Ejendomsnummer	7100017822
CHR numre	29500

Kort beskrivelse:

Ansøgning (239379) | Gennemse & indsend

Her er alle indtastninger og beregningsresultater samlet på en side, der kan udskrives som en samlet PDF.

Dette er en ansøgning om godkendelse af et husdyrbrug efter husdyrbruglovens § 16 a.

Typen af IE - brug:
Ikke IE-brug

Kort beskrivelse:

Versionsnummer:
3

1. Basisoplysninger

Husdyrbruget

Bedrift Cvr	36891424
Husdyrbrugets navn	Hadstenvej 15 ApS
Beliggenhedsadresse	Løjstrupvej 12
Postnummer	8870
By	Langå

Ansøger

Ansøgers navn	Hadstenvej 15 ApS
Ansøgers adresse	Hadstenvej 15
Ansøgers postnummer	8370
Ansøgers by	Hadsten
Ansøgers telefon	40606224
Ansøgers email	ps@lerbjerggaard.dk

Konsulent

Konsulent Cvr	25914562
Konsulent virksomhedsnavn	Miljø og Natur
Konsulentnavn	Miljø & Natur Landbrugsrådgivning, Jakob Altenborg
Konsulentadresse	Byrumvej 30
Konsulentpostnummer	9940
Konsulentby	Læsø
Konsulenttelefon	26259791
Konsulent-email	jakob@miljoeognatur.dk

Ejendom

Ejendomsnummer	7100017822
CHR numre	29500

Matrikler på ejendomsnummer

Matrikel: 2a - Løjstrup Hgd., Laurbjerg

Matrikel: 2r - Løjstrup Hgd., Laurbjerg

2. Overblik over stalde og produktioner

Stalde og produktioner						
Staldnavn	Staldstørrelse (m ²)	Ventilation	Kildehøjde	Produktion	Antal måneder udegående	Produktionsareal (m ²)
Ansøgt drift						
Smågrise I	1532	Mekanisk ventilation	6 m	(#597818) Smågrise. Toklimastald, delvis spaltegulv	0	1106
Smågrise II	1505	Mekanisk ventilation	6 m	(#597820) Smågrise. Toklimastald, delvis spaltegulv	0	1106
Slagtesvin	535	Mekanisk ventilation	6 m	(#597823) Slagtesvin. Drænet gulv + spalter (33 %/ 67%)	0	468
Smågrise III	1044	Mekanisk ventilation	6 m	(#598671) Smågrise. Drænet gulv + spalter (50 %/ 50%)	0	106
				(#597826) Smågrise. Toklimastald, delvis spaltegulv	0	691
Smågrise IV	1189	Mekanisk ventilation	6 m	(#598672) Smågrise. Toklimastald, delvis spaltegulv	0	78
				(#597828) Smågrise. Drænet gulv + spalter (50 %/ 50%)	0	660
Klimacontainer	83	Mekanisk ventilation	3 m	(#598892) Smågrise. Toklimastald, delvis spaltegulv	0	67
Sum						4282
Nudrift						
Smågrise I	1532	Mekanisk ventilation	6 m	(#598675) Smågrise. Toklimastald, delvis spaltegulv	0	1106
Smågrise II	1505	Mekanisk ventilation	6 m	(#598677) Smågrise. Toklimastald, delvis spaltegulv	0	1106
Slagtesvin	535	Mekanisk ventilation	6 m	(#598679) Slagtesvin. Drænet gulv + spalter (33 %/ 67%)	0	468
Smågrise III	1044	Mekanisk ventilation	6 m	(#598683) Smågrise. Toklimastald, delvis spaltegulv	0	691
				(#598681) Smågrise. Drænet gulv + spalter (50 %/ 50%)	0	106
Smågrise IV	1189	Mekanisk ventilation	6 m	(#598687) Slagtesvin. Drænet gulv + spalter (33 %/ 67%)	0	660
				(#598685) Slagtesvin. Delvis spaltegulv, 25 - 49 % fast gulv	0	78
Sum						4215
8 års drift						
Smågrise I	1532	Mekanisk ventilation	6 m	(#598676) Smågrise. Toklimastald, delvis spaltegulv	0	1106

Staldnavn	Staldstørrelse (m ²)	Ventilation	Kildehøjde	Produktion	Antal måneder udegående	Produktionsareal (m ²)
Smågrise II	1505	Mekanisk ventilation	6 m	(#598678) Smågrise. Toklimastald, delvis spaltegulv	0	1106
Slagtesvin	535	Mekanisk ventilation	6 m	(#598680) Slagtesvin. Drænet gulv + spalter (33 %/ 67%)	0	468
Smågrise III	1044	Mekanisk ventilation	6 m	(#598684) Smågrise. Toklimastald, delvis spaltegulv	0	691
				(#598682) Slagtesvin. Drænet gulv + spalter (33 %/ 67%)	0	106
Smågrise IV	1189	Mekanisk ventilation	6 m	(#598688) Slagtesvin. Drænet gulv + spalter (33 %/ 67%)	0	660
				(#598686) Smågrise. Toklimastald, delvis spaltegulv	0	78
Sum						4215

Produktioner med miljøteknologi

Staldnavn	Produktion	Beskrivelse af miljøteknologi	Driftstimer pr. år	NH ₃ -N effekt (%)	Lugteffekt (%)
Ansøgt drift					
Slagtesvin	(#597823) Slagtesvin. Drænet gulv + spalter (33 %/ 67%)	Hyppig udslusning	8760		20
Nudrift					
Slagtesvin	(#598679) Slagtesvin. Drænet gulv + spalter (33 %/ 67%)	Hyppig udslusning	8760		20
Smågrise III	(#598681) Smågrise. Drænet gulv + spalter (50 %/ 50%)	Hyppig udslusning	8760		20
Smågrise IV	(#598687) Slagtesvin. Drænet gulv + spalter (33 %/ 67%)	Hyppig udslusning	8760		20
8 års drift					
Slagtesvin	(#598680) Slagtesvin. Drænet gulv + spalter (33 %/ 67%)	Hyppig udslusning	8760		20
Smågrise III	(#598682) Slagtesvin. Drænet gulv + spalter (33 %/ 67%)	Hyppig udslusning	8760		20
Smågrise IV	(#598688) Slagtesvin. Drænet gulv + spalter (33 %/ 67%)	Hyppig udslusning	8760		20

3. Overblik over husdyrgødning

Denne ansøgning indeholder ingen lagre

4. Ammoniakemission

4.1 Samlet ammoniakemission fra husdyrbruget (stald og lager)

Drifttype:	Ammoniakemission fra staldafsnit (kg NH ₃ -N/år)	Ammoniakemission fra lagre (kg NH ₃ -N/år)	Ammoniakemission fra husdyrbruget (kg NH ₃ -N/år)
Ansøgt drift	3702,5	0,0	3702,5
Nudrift	4495,5	0,0	4495,5
8 års-drift	4507,6	0,0	4507,6

4.2 Resultater fra staldafsnit

4.2.1 Ammoniakemission og reducerende tiltag på staldafsnit og produktioner

Navn på staldafsnit: <i>Smågrise I</i>					
Produktion	Produktionsareal (m ²)	Ammoniakemission (kg NH ₃ -N/år)	Reduktion, udegående dyr (kg NH ₃ -N/år)	Effekt, miljøteknologi (kg NH ₃ -N/år)	Faktisk ammoniakemission (kg NH ₃ -N/år)
Ansøgt drift					
(#597818) Smågrise. Toklimastald, delvis spaltegulv	1106	619,4	0,0	0,0	619,4
Nudrift					
(#598675) Smågrise. Toklimastald, delvis spaltegulv	1106	619,4	0,0	0,0	619,4
8 års-drift					
(#598676) Smågrise. Toklimastald, delvis spaltegulv	1106	619,4	0,0	0,0	619,4

Navn på staldafsnit: <i>Smågrise II</i>					
Produktion	Produktionsareal (m ²)	Ammoniakemission (kg NH ₃ -N/år)	Reduktion, udegående dyr (kg NH ₃ -N/år)	Effekt, miljøteknologi (kg NH ₃ -N/år)	Faktisk ammoniakemission (kg NH ₃ -N/år)
Ansøgt drift					
(#597820) Smågrise. Toklimastald, delvis spaltegulv	1106	619,4	0,0	0,0	619,4
Nudrift					
(#598677) Smågrise. Toklimastald, delvis spaltegulv	1106	619,4	0,0	0,0	619,4
8 års-drift					
(#598678) Smågrise. Toklimastald, delvis spaltegulv	1106	619,4	0,0	0,0	619,4

Navn på staldafsnit: <i>Slagtesvin</i>					
Produktion	Produktionsareal (m ²)	Ammoniakemission (kg NH ₃ -N/år)	Reduktion, udegående dyr (kg NH ₃ -N/år)	Effekt, miljøteknologi (kg NH ₃ -N/år)	Faktisk ammoniakemission (kg NH ₃ -N/år)
Ansøgt drift					
(#597823) Slagtesvin. Drænet gulv + spalter (33 %/ 67%)	468	1076,4	0,0	0,0	1076,4
Nudrift					
(#598679) Slagtesvin. Drænet gulv + spalter (33 %/ 67%)	468	1076,4	0,0	0,0	1076,4
8 års-drift					
(#598680) Slagtesvin. Drænet gulv + spalter (33 %/ 67%)	468	1076,4	0,0	0,0	1076,4

Navn på staldafsnit: <i>Smågrise III</i>					
Produktion	Produktionsareal (m ²)	Ammoniakemission (kg NH ₃ -N/år)	Reduktion, udegående dyr (kg NH ₃ -N/år)	Effekt, miljøteknologi (kg NH ₃ -N/år)	Faktisk ammoniakemission (kg NH ₃ -N/år)
Ansøgt drift					
(#598671) Smågrise. Drænet gulv + spalter (50 %/ 50%)	106	127,2	0,0	0,0	127,2
(#597826) Smågrise. Toklimastald, delvis spaltegulv	691	387,0	0,0	0,0	387,0
Sum	797	514,2	0,0	0,0	514,2
Nudrift					
(#598681) Smågrise. Drænet gulv + spalter (50 %/ 50%)	106	127,2	0,0	0,0	127,2
(#598683) Smågrise. Toklimastald, delvis spaltegulv	691	387,0	0,0	0,0	387,0
Sum	797	514,2	0,0	0,0	514,2
8 års-drift					
(#598682) Slagtesvin. Drænet gulv + spalter (33 %/ 67%)	106	243,8	0,0	0,0	243,8
(#598684) Smågrise. Toklimastald, delvis spaltegulv	691	387,0	0,0	0,0	387,0
Sum	797	630,8	0,0	0,0	630,8

Navn på staldafsnit: <i>Smågrise IV</i>					
Produktion	Produktionsareal (m ²)	Ammoniakemission (kg NH ₃ -N/år)	Reduktion, udegående dyr (kg NH ₃ -N/år)	Effekt, miljøteknologi (kg NH ₃ -N/år)	Faktisk ammoniakemission (kg NH ₃ -N/år)
Ansøgt drift					
(#598672) Smågrise. Toklimastald, delvis spaltegulv	78	43,7	0,0	0,0	43,7
(#597828) Smågrise. Drænet gulv + spalter (50 %/ 50%)	660	792,0	0,0	0,0	792,0
Sum	738	835,7	0,0	0,0	835,7
Nudrift					
(#598685) Slagtesvin. Delvis spaltegulv, 25 - 49 % fast gulv	78	148,2	0,0	0,0	148,2
(#598687) Slagtesvin. Drænet gulv + spalter (33 %/ 67%)	660	1518,0	0,0	0,0	1518,0
Sum	738	1666,2	0,0	0,0	1666,2
8 års-drift					
(#598686) Smågrise. Toklimastald, delvis spaltegulv	78	43,7	0,0	0,0	43,7
(#598688) Slagtesvin. Drænet gulv + spalter (33 %/ 67%)	660	1518,0	0,0	0,0	1518,0
Sum	738	1561,7	0,0	0,0	1561,7

Navn på staldafsnit: <i>Klimacontainer</i>					
Produktion	Produktionsareal (m ²)	Ammoniakemission (kg NH ₃ -N/år)	Reduktion, udegående dyr (kg NH ₃ -N/år)	Effekt, miljøteknologi (kg NH ₃ -N/år)	Faktisk ammoniakemission (kg NH ₃ -N/år)
Ansøgt drift					
(#598892) Smågrise. Toklimastald, delvis spaltegulv	67	37,5	0,0	0,0	37,5
Nudrift - Ingen data					
8 års-drift - Ingen data					

4.3.2 Oversigt over husdyrgødningstyper produceret i ansøgt drift

Gødningstyper produceret fra de valgte dyretype og staldsystemer
Gødningstype fra produktion: Ingen fast gødning

5. BAT

Samlet BAT beregning			
	Stalde	Lagre	Total
Samlet BAT krav (kg NH ₃ -N /år)	3704	0	3704
Faktisk emission (kg NH ₃ -N /år)	3702	0	3702
Forskel (kg NH ₃ -N /år)	-	-	1
Vejledende BAT Overholdt?	-	-	Ja

Samlet ammoniaktab for hele anlægget (alle produktioner) opnåelig ved anvendelse af BAT				
Vejl. sum (kg NH ₃ -N /år)	Ansøgers forslag (kg NH ₃ -N /år)	Ansøgers Begrundelse	Kommunens krav (kg NH ₃ -N /år)	Kommunens Begrundelse
3704				

Beregninger af progressive BAT krav opnåelig ved anvendelse af BAT for produktioner i nye stalde		
BAT-husdyrtype	Areal (m ²)	Beregnet BAT krav (kg NH ₃ -N / (m ² · år))
Smågrise	67	Arealet er lig med eller under 2600 m ² . BAT kravet er fastlagt til 0,58 kg NH ₃ -N / (m ² · år) $NH_3EGV1 - ((NH_3EGV1 - NH_3EGV2) / (Areal2 - Areal1)) \times (Areal - Areal1)$ $0,58 - ((0,58 - 0,50) / (7800 - 2600)) \times (67 - 2600) = 0,58$

BAT krav opnåelig ved anvendelse af BAT for nye og eksisterende stalde				
Staldnavn	Navn på dyretype og staldsystem eller flexgruppe	Forudsætning for BAT-beregning	BAT krav ved ny stald (kg NH ₃ -N / (m ² · år))	BAT krav ved eksisterende stald (kg NH ₃ -N / (m ² · år)) ^c
Smågrise I	Smågrise. Toklimastald, delvis spaltegulv	Eksisterende staldafsnit, BAT-krav fastsat i tidligere afgørelse	0,50 - 0,58 ^b	0,56
Smågrise II	Smågrise. Toklimastald, delvis spaltegulv	Eksisterende staldafsnit, BAT-krav fastsat i tidligere afgørelse	0,50 - 0,58 ^b	0,56
Slagtesvin	Slagtesvin. Drænet gulv + spalter (33 %/ 67%)	Eksisterende staldafsnit, BAT-krav fastsat i tidligere afgørelse	1,06 - 1,62 ^b	2,30
Smågrise III	Smågrise. Toklimastald, delvis spaltegulv	Eksisterende staldafsnit, BAT-krav fastsat i tidligere afgørelse	0,50 - 0,58 ^b	0,56
Smågrise III	Smågrise. Drænet gulv + spalter (50 %/ 50%)	Eksisterende staldafsnit, BAT-krav fastsat i tidligere afgørelse	0,50 - 0,58 ^b	1,20
Smågrise IV	Smågrise. Drænet gulv + spalter (50 %/ 50%)	Eksisterende staldafsnit, BAT-krav fastsat i tidligere afgørelse	0,50 - 0,58 ^b	1,20
Smågrise IV	Smågrise. Toklimastald, delvis spaltegulv	Eksisterende staldafsnit, BAT-krav fastsat i tidligere afgørelse	0,50 - 0,58 ^b	0,56
Klimacontainer	Smågrise. Toklimastald, delvis spaltegulv	Nyt (inkl. renoveret) staldafsnit	0,58	0,56






^b BAT-kravet ved ny stald er progressivt og afhænger af det samlede areal for husdyrtypen i nye staldafsnit

^c BAT krav ved eksisterende stald er tabelværdien for staldtypen. BAT kravet kan være lavere i den aktuelle situation, hvis der fastsat vilkår til eksisterende stald i en tidligere godkendelse.

Ammoniaktab pr. produktion opnåelig ved anvendelse af BAT						
Produktion	Areal (m ²)	BAT krav (kg NH ₃ -N / (m ² · år))	Korrektionsfaktor for udegående	Vejl. sum (kg NH ₃ -N / år)	Ansøgers forslag (kg NH ₃ -N / år)	Kommunens krav (kg NH ₃ -N / år)
(#597818) Smågrise. Toklimastald, delvis spaltegulv	1106	0,56	1	619		
(#597820) Smågrise. Toklimastald, delvis spaltegulv	1106	0,56	1	619		
(#597823) Slagtesvin. Drænet gulv + spalter (33 %/ 67%)	468	2,30	1	1076		
(#597826) Smågrise. Toklimastald, delvis spaltegulv	691	0,56	1	387		
(#598671) Smågrise. Drænet gulv + spalter (50 %/ 50%)	106	1,20	1	127		
(#597828) Smågrise. Drænet gulv + spalter (50 %/ 50%)	660	1,20	1	792		
(#598672) Smågrise. Toklimastald, delvis spaltegulv	78	0,56	1	44		
(#598892) Smågrise. Toklimastald, delvis spaltegulv	67	0,58	1	39		

6. Nabopåvirkning

6.1 Samlet resultat af lugtberegning

Bebyggelse	Kumulation	Model	Ukorrigeret geneafstand	Korrigeret geneafstand	Vægtet gennemsnits- afstand	Genekriterie overholdt
Løjstrupvej 13 	0	NY	275,8	275,8	336,3	Ja
Løjstrupvej 15 	0	NY	275,8	275,8	260,4	Nej
Stald: Smågrise I		NY (ansøgt)	55,6	55,6	241,2	Ja
		NY (nudrift)	55,6	55,6	-	-
		FMK (ansøgt)	115,2	115,2	241,2	Ja
		FMK (nudrift)	115,2	115,2	-	-
+ Stald: Smågrise II		NY (ansøgt)	106,1	106,1	246,5	Ja
		NY (nudrift)	106,1	106,1	-	-
		FMK (ansøgt)	162,9	162,9	246,5	Ja
		FMK (nudrift)	162,9	162,9	-	-
+ Stald: Smågrise IV		NY (ansøgt)	142,3	142,3	250,6	Ja
		NY (nudrift)	195,3	195,3	-	-
		FMK (ansøgt)	188,1	188,1	250,6	Ja
		FMK (nudrift)	187,2	187,2	-	-
+ Stald: Slagtesvin		NY (ansøgt)	205,8	205,8	254,9	Ja
		NY (nudrift)	267	267	-	-
		FMK (ansøgt)	201,6	201,6	253,3	Ja
		FMK (nudrift)	200,7	200,7	-	-
+ Stald: Smågrise III		NY (ansøgt)	270,5	270,5	260	Nej
		NY (nudrift)	322,6	322,6	-	-
		FMK (ansøgt)	224,1	224,1	259,1	Ja
		FMK (nudrift)	222,7	222,7	-	-
+ Stald: Klimacontainer		NY (ansøgt)	275,8	275,8	260,4	Nej
		NY (nudrift)	322,6	322,6	-	-
		FMK (ansøgt)	225,9	225,9	259,6	Ja
		FMK (nudrift)	222,7	222,7	-	-
Gyden 7B 	0	NY	624,3	624,3	2816,1	Ja
Langå By, Langå 	0	NY	830,3	830,3	1720	Ja
Laurbjerg By, Laurbjerg 	0	NY	830,3	788,7	1500,6	Ja

6.2.1 Forklaring til samlet resultat af lugtberegning

Gul: Genekriterie er ikke overholdt, men der kan søges om dispensation jf. § 33 ("50 % reglen).

Konsekvenszone: 1068 m

6.3 Lugtgeneregninger - detaljer om staldafsnit

Bebyggelse: Løjstrupvej 13 Opretter: Sagsbehandler		
Staldafsnit	Afstand(m)	Placering 300-60 grader
Smågrise I	324,2	Nej
Smågrise II	330,9	Nej
Slagtesvin	335,7	Nej
Smågrise IV	338,1	Nej
Smågrise III	356,8	Nej
Klimacontainer	367,1	Nej

Bebyggelse: Løjstrupvej 15 Opretter: Ansøger		
Staldafsnit	Afstand(m)	Placering 300-60 grader
Smågrise I	241,2	Nej
Smågrise II	251,8	Nej
Smågrise IV	262,8	Nej
Slagtesvin	271,4	Nej
Smågrise III	284,2	Nej
Klimacontainer	286,1	Nej

Bebyggelse: Gyden 7B Opretter: Ansøger		
Staldafsnit	Afstand(m)	Placering 300-60 grader
Klimacontainer	2778,3	Nej
Smågrise I	2780,8	Nej
Smågrise II	2800,9	Nej
Smågrise IV	2819,9	Nej
Smågrise III	2830,5	Nej
Slagtesvin	2873,7	Nej

Bebyggelse: Langå By, Langå Opretter: Ansøger		
Staldafsnit	Afstand(m)	Placering 300-60 grader
Smågrise I	1689,8	Nej
Smågrise II	1708,5	Nej
Smågrise IV	1725,4	Nej
Klimacontainer	1735,4	Nej
Slagtesvin	1743,4	Nej
Smågrise III	1749,2	Nej

Bebyggelse: Laurbjerg By, Laurbjerg Opretter: Ansøger		
Staldafsnit	Afstand(m)	Placering 300-60 grader
Slagtesvin	1456,7	Ja
Smågrise III	1469,5	Ja
Smågrise IV	1494,1	Ja
Klimacontainer	1504,8	Ja
Smågrise II	1516,7	Ja
Smågrise I	1541,5	Ja

6.4 Lugtemission fra produktioner

Ansøgt drift								
Staldafsnit								
Smågrise I	Produktionsld	Antal måneder udegående	Lugt (LE/s)	Lugt (OU/s)	Effekt af teknologi (%)	Faktisk lugt (LE/s)	Faktisk lugt (OU/s)	Produktionsareal (m ²)
	597818	0	13272,0	23226,0	0	13272,0	23226,0	1106
Smågrise II	Produktionsld	Antal måneder udegående	Lugt (LE/s)	Lugt (OU/s)	Effekt af teknologi (%)	Faktisk lugt (LE/s)	Faktisk lugt (OU/s)	Produktionsareal (m ²)
	597820	0	13272,0	23226,0	0	13272,0	23226,0	1106
Slagtesvin	Produktionsld	Antal måneder udegående	Lugt (LE/s)	Lugt (OU/s)	Effekt af teknologi (%)	Faktisk lugt (LE/s)	Faktisk lugt (OU/s)	Produktionsareal (m ²)
	597823	0	6552,0	20124,0	20,0	5241,6	16099,2	468
Smågrise III	Produktionsld	Antal måneder udegående	Lugt (LE/s)	Lugt (OU/s)	Effekt af teknologi (%)	Faktisk lugt (LE/s)	Faktisk lugt (OU/s)	Produktionsareal (m ²)
	598671	0	1272,0	2226,0	0	1272,0	2226,0	106
	597826	0	8292,0	14511,0	0	8292,0	14511,0	691
Smågrise IV	Produktionsld	Antal måneder udegående	Lugt (LE/s)	Lugt (OU/s)	Effekt af teknologi (%)	Faktisk lugt (LE/s)	Faktisk lugt (OU/s)	Produktionsareal (m ²)
	598672	0	936,0	1638,0	0	936,0	1638,0	78
	597828	0	7920,0	13860,0	0	7920,0	13860,0	660
Klimacontainer	Produktionsld	Antal måneder udegående	Lugt (LE/s)	Lugt (OU/s)	Effekt af teknologi (%)	Faktisk lugt (LE/s)	Faktisk lugt (OU/s)	Produktionsareal (m ²)
	598892	0	804,0	1407,0	0	804,0	1407,0	67
Sum			52320	100218		51009,6	96193,2	

Nudrift								
Staldafsnit								
	Produktionsld	Antal måneder udegående	Lugt (LE/s)	Lugt (OU/s)	Effekt af teknologi (%)	Faktisk lugt (LE/s)	Faktisk lugt (OU/s)	Produktionsareal (m ²)
Smågrise I	598675	0	13272,0	23226,0	0	13272,0	23226,0	1106
Smågrise II	598677	0	13272,0	23226,0	0	13272,0	23226,0	1106
Slagtesvin	598679	0	6552,0	20124,0	20,0	5241,6	16099,2	468
Smågrise III	598683	0	8292,0	14511,0	0	8292,0	14511,0	691
	598681	0	1272,0	2226,0	20,0	1017,6	1780,8	106
Smågrise IV	598687	0	9240,0	28380,0	20,0	7392,0	22704,0	660
	598685	0	1092,0	2262,0	0	1092,0	2262,0	78
Sum			52992	113955		49579,2	103809	

6.5 Effekt af miljøteknologi til begrænsning af lugt

Ansøgt drift			
Staldafsnit			
	Produktionsld	Supplerende teknologi beskrivelse	Indtastet lugt effekt (%)
Slagtesvin	597823	Hyppig udslusning	20

Nudrift			
Staldafsnit			
	Produktionsld	Supplerende teknologi beskrivelse	Indtastet lugt effekt (%)
Slagtesvin	598679	Hyppig udslusning	20
Smågrise III	598681	Hyppig udslusning	20
Smågrise IV	598687	Hyppig udslusning	20

7. Naturområder

7.1 Samlet resultat af ammoniakberegninger

Samlet emission: 3702,5 (kg NH₃-N/år)

Meremission (8 års-drift) -805,1 (kg NH₃-N/år)

Meremission (nudrift) -793,0 (kg NH₃-N/år)

7.2 Overblik over naturpunkter

Naturpunkt: Mose 2	
Kategori	Kategori 3
Opretter	Ansøger
Ruhed	Skov
Beskrivelse	
Kumulation	Nul ejendomme (0)
Merdeposition (8 års-drift)	-0,1 kg N/ha/år
Merdeposition (nudrift)	0,0 kg N/ha/år
Total deposition	0,2 kg N/ha/år

Naturpunkt: Habitat natur	
Kategori	Kategori 1
Opretter	Ansøger
Ruhed	Skov
Beskrivelse	
Kumulation	To eller flere ejendomme (2+)
Merdeposition (8 års-drift)	0,0 kg N/ha/år
Merdeposition (nudrift)	0,0 kg N/ha/år
Total deposition	0,0 kg N/ha/år

Naturpunkt: Overdrev	
Kategori	Kategori 2
Opretter	Ansøger
Ruhed	Blandet natur med lav bevoksning
Beskrivelse	
Kumulation	Nul ejendomme (0)
Merdeposition (8 års-drift)	0,0 kg N/ha/år
Merdeposition (nudrift)	0,0 kg N/ha/år
Total deposition	0,0 kg N/ha/år

Naturlinjer til punkt: Mose 2				
Naturlinje fra	Ruhed opland	Merdeposition	Merdeposition	Totaldeposition (kg N/ha/år)
		(nudrift) (kg N/ha/år)	(8 års-drift) (kg N/ha/år)	
S: Smågrise I	Landbrug	0,0	0,0	0,0
S: Smågrise II	Landbrug	0,0	0,0	0,0
S: Smågrise III	Landbrug	0,0	0,0	0,0
S: Smågrise IV	Landbrug	-0,1	0,0	0,1
S: Klimacontainer	Landbrug	0,0	0,0	0,0
S: Slagtesvin	Landbrug	0,0	0,0	0,1

Naturlinjer til punkt: Habitat natur				
Naturlinje fra	Ruhed opland	Merdeposition	Merdeposition	Totaldeposition (kg N/ha/år)
		(nudrift) (kg N/ha/år)	(8 års-drift) (kg N/ha/år)	
S: Smågrise I	Landbrug	0,0	0,0	0,0
S: Smågrise II	Landbrug	0,0	0,0	0,0
S: Smågrise III	Landbrug	0,0	0,0	0,0
S: Smågrise IV	Landbrug	0,0	0,0	0,0
S: Klimacontainer	Landbrug	0,0	0,0	0,0
S: Slagtesvin	Landbrug	0,0	0,0	0,0

Naturlinjer til punkt: Overdrev				
Naturlinje fra	Ruhed opland	Merdeposition	Merdeposition	Totaldeposition (kg N/ha/år)
		(nudrift) (kg N/ha/år)	(8 års-drift) (kg N/ha/år)	
S: Smågrise IV	Landbrug	0,0	0,0	0,0
S: Smågrise I	Landbrug	0,0	0,0	0,0
S: Smågrise II	Landbrug	0,0	0,0	0,0
S: Smågrise III	Landbrug	0,0	0,0	0,0
S: Klimacontainer	Landbrug	0,0	0,0	0,0
S: Slagtesvin	Landbrug	0,0	0,0	0,0

Naturpunkt: Skov	
Kategori	Kategori 3
Opretter	Ansøger
Ruhed	Skov
Beskrivelse	
Kumulation	Nul ejendomme (0)
Merdeposition (8 års-drift)	-0,2 kg N/ha/år
Merdeposition (nudrift)	-0,2 kg N/ha/år
Total deposition	1,0 kg N/ha/år

Naturlinjer til punkt: Skov				
Naturlinje fra	Ruhed opland	Merdeposition (nudrift) (kg N/ha/år)	Merdeposition (8 års-drift) (kg N/ha/år)	Totaldeposition (kg N/ha/år)
S: Smågrise IV	Landbrug0,2		-0,2	0,2
S: Smågrise I	Landbrug0,0		0,0	0,2
S: Smågrise II	Landbrug0,0		0,0	0,2
S: Smågrise III	Landbrug0,0		0,0	0,1
S: Klimacontainer	Landbrug0,0		0,0	0,0
S: Slagtesvin	Landbrug0,0		0,0	0,3

Naturpunkt: Sø	
Kategori	Kategori 3
Opretter	Ansøger
Ruhed	Vand
Beskrivelse	
Kumulation	Nul ejendomme (0)
Merdeposition (8 års-drift)	-0,1 kg N/ha/år
Merdeposition (nudrift)	-0,1 kg N/ha/år
Total deposition	0,6 kg N/ha/år

Naturlinjer til punkt: Sø				
Naturlinje fra	Ruhed opland	Merdeposition (nudrift) (kg N/ha/år)	Merdeposition (8 års-drift) (kg N/ha/år)	Totaldeposition (kg N/ha/år)
S: Smågrise IV	Landbrug-0,1		-0,1	0,1
S: Smågrise I	Landbrug0,0		0,0	0,1
S: Smågrise II	Landbrug0,0		0,0	0,1
S: Smågrise III	Landbrug0,0		0,0	0,1
S: Klimacontainer	Landbrug0,0		0,0	0,0
S: Slagtesvin	Landbrug0,0		0,0	0,1

Naturpunkt: Mose	
Kategori	Kategori 3
Opretter	Ansøger
Ruhed	Skov
Beskrivelse	
Kumulation	Nul ejendomme (0)
Merdeposition (8 års-drift)	-0,1 kg N/ha/år
Merdeposition (nudrift)	-0,1 kg N/ha/år
Total deposition	0,4 kg N/ha/år

Naturlinjer til punkt: Mose				
Naturlinje fra	Ruhed opland	Merdeposition (nudrift) (kg N/ha/år)	Merdeposition (8 års-drift) (kg N/ha/år)	Totaldeposition (kg N/ha/år)
S: Smågrise IV	Landbrug-0,1		-0,1	0,1
S: Smågrise I	Landbrug0,0		0,0	0,1
S: Smågrise II	Landbrug0,0		0,0	0,1
S: Smågrise III	Landbrug0,0		0,0	0,1
S: Klimacontainer	Landbrug0,0		0,0	0,0
S: Slagtesvin	Landbrug0,0		0,0	0,1

8. Afstande

8.1 Afstande angivet

Vandløb - Vandløb og søer over 100 kvm			
Type	Navn	Afstand [m]	Minimumsafstand [m]
Staldbygning	Smågrise III	363	-

Sø - Vandløb og søer over 100 kvm			
Type	Navn	Afstand [m]	Minimumsafstand [m]
Staldbygning	Smågrise I	372	-

Skel - Naboskel			
Type	Navn	Afstand [m]	Minimumsafstand [m]
Staldbygning	Klimacontainer	5	-

Nabobeboelse - Nabobeboelse			
Type	Navn	Afstand [m]	Minimumsafstand [m]
Staldbygning	Smågrise I	206	-

Boring - Vandforsyningsanlæg (ikke almen)			
Type	Navn	Afstand [m]	Minimumsafstand [m]
Staldbygning	Slagtesvin	35	-

Vandværk - Vandforsyningsanlæg (almen)			
Type	Navn	Afstand [m]	Minimumsafstand [m]
Staldbygning	Slagtesvin	1408	-

Vej - Offentlig vej og privat fællesvej			
Type	Navn	Afstand [m]	Minimumsafstand [m]
Staldbygning	Smågrise I	199	-

Beboelse - Beboelse på samme ejendom			
Type	Navn	Afstand [m]	Minimumsafstand [m]
Staldbygning	Slagtesvin	12	-

Lokalplan - Vandløb og søer over 100 kvm			
Type	Navn	Afstand [m]	Minimumsafstand [m]
Staldbygning	Smågrise I	1421	-

Dræn - Afløb			
Type	Navn	Afstand [m]	Minimumsafstand [m]
Staldbygning	Smågrise I	52	-

8.1.1 Yderligere informationer og specielle forhold

Kommentar til afstandsangivelser

Ingen kommentar

8.2 Afstande til naturområder og nabobebyggelser

Mose - Naturområde (kategori 3)

Type	Navn	Afstand [m]
Staldbygning	Slagtesvin	367

Sø - Naturområde (kategori 3)

Type	Navn	Afstand [m]
Staldbygning	Smågrise I	370

Skov - Naturområde (kategori 3)

Type	Navn	Afstand [m]
Staldbygning	Smågrise II	315

Overdrev - Naturområde (kategori 2)

Type	Navn	Afstand [m]
Staldbygning	Smågrise III	2375

Habitat natur - Naturområde (kategori 1)

Type	Navn	Afstand [m]
Staldbygning	Smågrise I	3402

Mose 2 - Naturområde (kategori 3)

Type	Navn	Afstand [m]
Staldbygning	Smågrise I	1214

Løjstrupvej 15 - Nabo (Enkelt bolig)

Type	Navn	Afstand [m]
Staldbygning	Smågrise I	205

Gyden 7B - Nabo (Samlet bebyggelse)

Type	Navn	Afstand [m]
Staldbygning	Smågrise I	2750

Laurbjerg By, Laurbjerg - Nabo (Byzone)

Type	Navn	Afstand [m]
Staldbygning	Slagtesvin	1436

Langå By, Langå - Nabo (Byzone)

Type	Navn	Afstand [m]
Staldbygning	Smågrise I	1658

Løjstrupvej 13 - Nabo (Enkelt bolig)

Type	Navn	Afstand [m]
Staldbygning	Smågrise I	288

9. Supplerende oplysninger

Typen af IE-brug:

Ikke IE-brug

Oplysninger om IE-bruget:

ikke angivet

Generelle oplysningskrav:

ikke angivet

Oplysninger om ventilationsforhold:

ikke angivet

Samlet opbevaringskapacitet:

0,00

9.1 Miljøkonsekvensrapport

Beskrivelse af det ansøgte:

ikke angivet

Ansøgtes forventede virkning på miljøet:

ikke angivet

Foranstaltninger for at begrænse det ansøgtes virkning på miljøet:

ikke angivet

Alternative løsninger:

ikke angivet

Ikke teknisk resume:

ikke angivet

Ansvarlig:

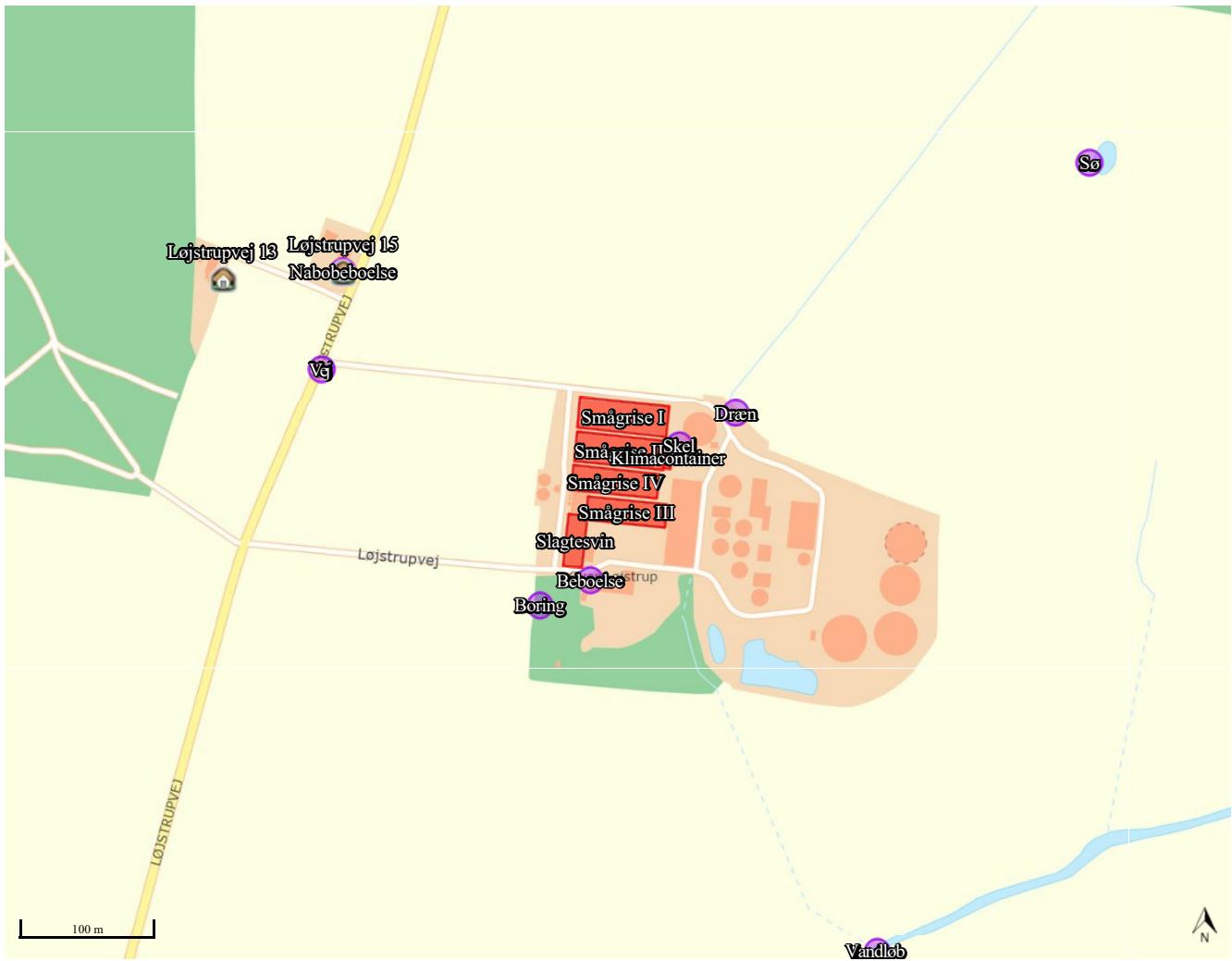
Ikke angivet (angives ved indsendelse)

9.2 Bilag

Bilag		
Filnavn	Fil størrelse (KB)	Beskrivelse
Ansøgningsbilag_løjstrupvej.docx	760,123	Ansøgningsbilag/miljøkonsekvensrapport
Opmål_skitse.jpeg	2898,592	Skitse og opmåling
Beredskabsplan_løjstrup.docx	2211,403	Beredskabsplan
Situationsplan.pdf	1587,633	Situationsplan
Naturpunkter.pdf	2209,218	Naturpunkter
Naboer.pdf	2575,576	Naboer
Intern transport.pdf	2117,294	Intern transport
Afløbsplan.pdf	1694,462	Afløbsplan

10. Kortudrag

Staldafsnit og opbevaringslagre (automatisk)



Bilag 2 Ansøgers Miljøkonsekvensrapport

**Ansøgning om miljøgodkendelse
for**

svineproduktion

Løjstrupvej 12

8870 Langå

A. Oplysninger om ejer og ejerforhold

Datablad

Ansøger og ejer	Hadstenvej 15 ApS Hadstenvej 15 8370 Hadsten ps@lerbjerggaard.dk
	Kontaktperson på miljø sagen: Morten Simonsen Mobil: 4060 6224 Mail: ps@lerbjerggaard.dk
Husdyrbrugets adresse	Løjstrupvej 12, 8870 Langå
CVR-nummer	36891424
CHR-nummer	29500
Kommune	Favrskov Kommune
Ejendomsnummer	7100017822
Matrikel-nr.	2a, Løjstrup Hgd. Laurbjerg
Andre husdyrbrug drevet af ansøger	Hadstenvej 15, 8370 Hadsten Lerbjergvej 16, 8370 Hadsten
Biaktiviteter	Ingen
Ansøgningskema	239379
Repræsentant	Miljø & Natur Landbrugsrådgivning Byrumvej 30, 9940 Læsø CVR 25914562 Jakob Altenborg jakob@miljoeognatur.dk, mobil 26259791

Forord

Miljøkonsekvensrapport

Denne rapport beskriver de miljømæssige konsekvenser ved det ansøgte projekt på Løjstrupvej 12. Det ansøgte omfatter en godkendelse af det eksisterende produktionsareal og lovliggørelse af en opsat klimacontainer, desuden ændres produktionen i to stalde til kun at være smågrise fra slagtesvineproduktion.

Rapporten er en miljøkonsekvensrapport. Rapporten behandler de potentielle væsentlige miljøpåvirkninger.

Rapporten indeholder en beskrivelse og vurdering af den sandsynlige væsentlige indvirkning på miljøet, som det ansøgte vurderes at medføre. Rapporten danner grundlaget for kommunens afgørelse om miljøgodkendelse for ejendommen.

Ikke teknisk resumé

Ansøger (ejer) søger om at få godkendt en eksisterende smågriseproduktion samt lovliggjort en opsat klimacontainer. Samtidig ændres sammensætningen af grise fra slagtesvin til ren smågrise i to stalde.

Ejendommen er beliggende i landzonen, ca. 1,5 km nord for Laurbjerg som er den nærmeste byzone i området. Der er ca. 2,8 km til nærmeste samlede bebyggelse – Jebjerg. Nærmeste nabo ligger i en afstand af ca. 250 m.

Lugtemissionerne i forhold til samlet bebyggelse og byzone er overholdt. I forhold til enkelt bolig gælder at 50 % reglen overholdes. Lugtemissionerne fra staldene reduceres og produktionsarealet øges minimalt, så den samlede lugtemission reduceres, derfor gælder det, at der kan dispenseres i henhold til den såkaldte 50 % regel. 50 % reglen betyder hvis den vægtede gennemsnitsafstand udgør minimum 50 % af geneafstanden, så kan kommunen give dispensation. Det er en forudsætning at der i den forbindelse ikke sker en stigning af lugt fra ejendommen, hvilket er gældende for denne ansøgning.

Der er i godkendelsen beskrevet forhold som støv, skadedyr, affald, lys og indkørselsforhold og hvorledes man vil sikre, at det ikke giver problemer i forhold til omkringboende. Der er tale om en ændring og udvidelse af produktionen i forhold til den nuværende produktion, men i forhold til de hensyn der tages i forhold til naboer og miljø, skønnes det ikke at give anledning til øgede gener for omkringboende.

Beregningerne er foretaget, så der tages højde for de værst tænkelige emissioner af ammoniak og lugt fra staldene. For husdyrbruget er der krav om at anvende den bedst tilgængelige teknik i forhold til at begrænse ammoniakfordampningen. Dette er i lovgivningen omsat til et bestemt krav til mængden af ammoniak, der må komme fra husdyrbruget.

Beregningerne viser, at hverken natur beskyttet efter danske nationale regler eller efter EU-regler, vil modtage mere ammoniak end de grænser, der er sat herfor i lovgivningen. Grænserne er langt fra nået.

A. Oplysninger om ejer og ejerforhold	2
Datablad	2
Forord	3
Ikke teknisk resumé	4
B. Oplysninger om husdyrbruget og det ansøgte	7
Tidligere godkendelser	7
Biaktiviteter	7
B.1 Indretning og drift af anlæg mm.	7
Opbevaring og håndtering af husdyrgødning	7
B.2 Anlægsarbejder, bygningsændringer mm.	8
B.3 Forhold til andre husdyrbrug	8
B.4 Beliggenhed og omgivelser	8
Landskabs og planmæssige forhold	10
B.5 Ammoniakemission	11
Natur	11
B.6 Lugtemission	14
B.7 Emissioner og genepåvirkninger	15
Støj	15
Rystelser	15
Lys	16
Fluer og skadedyr	17
Støv	17
Transporter	17
Egenkontrol	19
Risici og håndtering	19
B.8 Affaldsproduktion og ressourceforbrug	19
Fast affald	21
Døde dyr	21
Spildevandsmængde	22
Energiforbrug	22
Vandforbrug	22
Reststoffer	23
Foder	23
B.9 Valg af BAT	24
B.10 Grænseoverskridende virkninger	24
IE-husdyrbrug	24
Miljøkonsekvensrapport	24
E.1-a Udformning, dimensioner mm	24
E.1-b Forventede indvirkning på miljøet	25

Vandmiljø	25
Natur	25
Naboer/lugt	26
E.1-c Risiko for ulykker mm.	26
Risici og håndtering.....	26
Beskrivelse af risikominimering	27
E.1-d Væsentlige alternativer	27
E.2 Ikke teknisk resume	27
E.3 Kompetente ekspert.....	28
F.1-a Husdyrbrugets placering	28
F.1-b Fysiske karakteristika	28
F.1-c Energibehov og forbrug.....	28
F.1-d Reststoffer og emissioner	28
F.2 Rimelige alternativer	28
F.3 Referencescenarie.....	28
F.4	29
F.5-a Anlæggelse og tilstedeværelse af husdyrbruget	30
F.5-b Brugen af naturressourcer	30
F.5-c Emission af forurenende stoffer	30
F.5-d Faren for sundhed, kulturarv og miljø.....	30
F.5-e Kumulation.....	30
F.5-f Indvirkning på klimaet	30
F.5-g Anvendte teknologier	31
F.6 Metoder eller beviser	31
F.7 Påtænkte foranstaltninger	31
F.8 Større ulykker og katastrofer	31
F.9 Ikke teknisk resume	31
F.10 Referenceliste.....	31
Appendix 1	33

B. Oplysninger om husdyrbruget og det ansøgte

Der er tale om en godkendelse i henhold til § 16a.

Tidligere godkendelser

- Tillæg til miljøgodkendelse - 2017

Biaktiviteter

Ingen

B.1 Indretning og drift af anlæg mm.

Der er tale om at ændre produktionen til overvejende smågrise, samt at få øge produktionsarealet med 83 m². Produktionsarealet udgør samlet 4282 m² nettoareal til grise. De fleste stalde er indrettet som 2 klimastalde med 50 % fast gulv, mens enkelte del af de eksisterende stalde er med drænet gulv.

De enkelte staldafsnit er opdelt og opmålt efter om afsnittet er adskilt forureningsmæssigt fra andre afsnit. Herefter er anvendt staldenes nettoareal. Nettoarealerne er beregnet ved at udregne størrelsen på en sti og derefter beregne det samlede stiareal. Denne metode vurderes at give det mest korrekte nettoareal.

Nedenstående skema viser nettoarealet. For yderligere udspecificering af produktionsareal se appendix 1

Stald navn	Dyretype og staldsystem	Areal ansøgt (m ²)	Areal Nudrift (m ²)	Areal 8-årsdrift (m ²)
Smågrise I	Smågrise 2-klimastald	1106	1106	1106
Smågrise II	Smågrise 2-klimastald	1106	1106	1106
Smågrise III	Smågrise 2-klimastald	691	691	691
	Smågrise Drænet gulv	106	106	106*
Smågrise IV	Smågrise 2-klimastald	78	78*	78*
	Smågrise Drænet gulv	660	660*	660*
Slagtesvin	Slagtesvin Drænet gulv	468	468	468
Klimacontainer	Smågrise Drænet gulv	83	-	-

* Slagtesvin

Opbevaring og håndtering af husdyrgødning

Der er ingen opbevaring af husdyrgødning på ejendommen. Alt gylle pumpes til biogasanlægget der er beliggende umiddelbart op af produktionen.

Gyllen fra produktionen udgør ca. 11.000 m³/år ud fra normtal for ca. 75.000 smågrise og 2900 slagtesvin.

Der er skriftlig aftale mellem biogasanlægget og husdyrproduktionen til opbevaring af husdyrgødningen.

Vurdering

Samlet vurderes gylleopbevaringen og håndteringen af gylle at leve op til BAT, herunder følges generel lovgivning på området.

Ligeledes vurderes bygningerne størrelse og indretning at leve op til kravene til hold af smågrise og slagtesvin.

Erhvervsmæssigt nødvendigt

Opsætningen af klimacontaineren skyldes et behov for at kunne skille de mindste grise fra i små hold, således de hurtigere opnår en vægt der gør den egnede til at indsætte i staldene. Den opgave løses bedst i en klimacontainer og derfor er den opsat. Oplægningen til et større antal smågrise skyldes et behov for opfødning af et større antal smågrise fra ansøgers sohold. Det vurderes derfor at oplægningen og udvidelse af produktionsarealet er erhvervsmæssigt nødvendigt.

B.2 Anlægsarbejder, bygningsændringer mm.

Der er etableret en ny klimacontainer på 83 m². Containeren er opstillet i tilknytning til eksisterende stalde vest for smågrise II.

Overfladevandet fra tagflader ændres ikke og ledes til rørlagt grøft og derfra videre til vandløb.

Placeringen af bebyggelse fremgår af kortmaterialet i husdyrgodkendelse.dk, samt af indsendte situationsplan.

B.3 Forhold til andre husdyrbrug

Anlægget er hverken teknisk, forureningsmæssigt eller driftsmæssigt forbundet med andre husdyrbrug.

Der er på den samlede bedrift yderligere 2 ejendomme med opdræt af grise. Ejendommene drives særskilt og der er ingen teknisk, forureningsmæssig eller driftsmæssig forbindelse mellem ejendommene.

B.4 Beliggenhed og omgivelser

I husdyrgodkendelse.dk er angivet afstande til naboer, skel, vej mm. jf. husdyrlovens §§ 6, 7 og § 8.

Afstande § 6

Område	Afstand	Beskrivelse	Afstandskrav
Eksisterende eller ifølge kommuneplanens fremtidige byzone eller sommerhusområde	1436 m	Laurbjerg	50 m
Område i landzone, der i lokalplan er udlagt til boligformål, blandet	1421 m	Lokalplan mod nordvest	50 m

bolig og erhvervsformål eller med henblik på beboelse, institutioner, rekreative formål og lign.			
Nabobeboelse	205 m	Løjstrupvej 15	50 m

Afstande § 8

Afstandskravene er vurderet i husdyrgodkendelse.dk. Såfremt at afstandskravet ikke er overholdt vil der være en beskrivelse af hvorfor, men i de tilfælde hvor afstandskravene er overholdt vurderes det ikke at være nødvendigt med yderligere beskrivelse.

Nærmeste...	Afstand meter	Afstandskrav	Afstandskrav overholdes	Beskrivelse
Enkelt vandindvindingsanlæg	35	25 m	Ja	
Fælles vandindvindingsanlæg	1408	50 m	Ja	
Vandløb	363	15 m	Ja	
Dræn	52	15 m	Ja	
Sø	372	15 m	Ja	
Privat fælles vej/ offentlig vej	199	15 m	Ja	
Levnedsmiddelvirksomhed	>15	25 m	Ja	
Beboelse på samme ejendom	12	15 m	Ja	Fra slagtesvinestald – ingen ændringer
Naboskel	5	30 m	Nej	Dispensation søges

Afstandene i § 8 er kun gældende for nye anlæg eller i forbindelse med udvidelser/ændringer, som medfører en forøget forurening.

Afstand til skel.

Øst for ejendommen ligger der et biogasanlæg som tidligere har været en del af ejendommen. Biogasanlægget er skilt fra og solgt og derfor ligger der et skel 5 meter fra staldene og klimacontaineren. Klimacontaineren er opsat i den østlige ende af staldene, da det er her at al transport af grise til og fra ejendommen foregår, og derfor er det det naturlige sted for sortering af de modtagne grise. En placering andre steder på ejendommen vil derfor være uhensigtsmæssig i forhold til den daglige drift og vil kræve unødigt flytning af de mindste grise. Det skal understreges at forpagter af ejendommen Løjstrupvej 12 og ejer af biogasanlægget er de samme. Der er alternative placeringer på ejendommen hvor klimacontaineren ville kunne opstilles, men hvor klimacontaineren så ikke ville opfylde sit formål som midlertidig stald for de frasorterede mindste grise.

Biogasanlægget er desuden baseret på at modtage husdyrgødningen fra den ansøgte ejendom. Samlet er det derfor vurderet at hensynet til et skel bør være underordnet i forhold til at etablere en løsning hvor dyrevelfærden prioriteres. Med i vurderingen er i øvrigt også ejerforholdet.

Nærmeste sårbare natur er ligeledes angivet i husdyrgodkendelse.dk.

Afstande til nærmeste naturområder er følgende:

Naturkategori	Afstand meter	Beskrivelse	§7 afstand overholdt
Kategori 1 natur	3402	Habitat natur	Ja (mindst 10 m)
Kategori 2 natur	2375	Overdrev	Ja (mindst 10 m)
Kategori 3 natur	314	Skov	-

Vurdering

Som det fremgår af ovenstående, er alle afstandskrav i husdyrgodkendelseslovens §§ 6, 7 og 8 ikke overholdt. Der er søgt om dispensation for afstand til skel.

Landskabs og planmæssige forhold

Ejendommen er beliggende i et landbrugsområde der i kommuneplanen er udlagt med nedenstående særlige retningslinjer. Der er i øvrigt ingen væsentlige planmæssige forhold.

Området er præget af landbrugsproduktion og naturområder, samt spredt bymæssig bebyggelse.

Anlægget er placeret inden for følgende områder og zoner:

(Kommuneplan 2017-2028)	Ja	Nej
Bevaringsværdige landskaber		X
Uforstyrrede landskaber		X
Større sammenhængende landskaber		X
Værdifulde Geologiske områder		X
Kystnærhedszonen		X
Værdifulde kulturarvsområder		X
Kulturhistorisk bevaringsværdi		X
Værdifulde landbrugsområder	X	
Store husdyrbrug		X
Økologiske forbindelser		X
Potentielle økologiske forbindelser		X
Naturbeskyttelsesområder		X
Potentielle naturbeskyttelsesområder		X
Natura2000		X
Skovrejsning		X
Lavbundsareal		X
Kirkebyggelinjer		X
Skovbyggelinjer		X
Strand-, Sø- og Å-beskyttelseslinjer		X
Beskyttede sten- og jorddiger		X

Klitfredning		X
Fund og fortidsminder (Totalliste med både fredede og ikke-fredede. Kun beskyttelseslinjerne indgår i KP. Selve fortidsminderne er en statslig opgave.		X

Særligt værdifulde landbrugsområder.

De udpegede "Særlig værdifulde landbrugsområder" er særligt velegnede til landbrugsformål, og de prioriteres som hovedregel til landbrug frem for andet. Her er der gode dyrkningsforhold og potentiale for strukturudvikling. Her forudses ikke væsentlige konflikter mellem landbrugsdriften og de omgivende arealanvendelser.

De særligt værdifulde landbrugsområder findes typisk der, hvor investeringssikkerheden er størst, og hvor der er de bedste muligheder for fortsat udvikling. Derudover er produktionsgrundlaget afgørende. Grundlæggende kan man tale om arealer og dyrkningsformer, som med den mindste indsats giver det største udbytte.

I fremtiden forventes mulighed for samspil med energianlæg samt videns- og forskningsmiljøer også at have betydning for landbrugets udvikling.

Vurdering

Projektet indebærer minimalt nybyggeri på ejendommen, og projektet vurderes at være i overensstemmelse med kommuneplanens rammer. Det vurderes derfor ikke relevant at foretage yderligere vurdering af ejendommens placering i landskabet.

Ejendommen er beliggende i et særligt værdifuldt landbrugsområde. Det vurderes derfor, at kommunen i forbindelse med udarbejdelsen af kommuneplanen har vurderet, at produktionen på den ansøgte adresse kan finde sted og udvikles uden en væsentlig påvirkning af området, og at kommunen foretrækker udvikling af landbrug i det pågældende område.

Samlet vurdering

Produktionen overholder ikke alle afstandskrav, men etableringen af anlægget er god overensstemmelse med Favrskov Kommunes Kommuneplan hvor området både er udlagt som særligt værdifuldt landbrugsområde.

B.5 Ammoniakemission

Den totale ammoniakemission fra ejendommen udgør 3703 kg N/år, hvilket er en reduktion på 793 kg N/år i forhold til den tilladte drift og en reduktion på 805 kg i forhold til 8-årsdriften.

Natur

Påvirkning af den omkringliggende natur gennem deposition af ammoniak kan i visse tilfælde medføre en væsentlig påvirkning af naturen. Der er dog opstillet en række krav og kriterier for hvornår en påvirkning er væsentlig, og bedriften overholder disse krav til alle særligt sårbare kategori 1 og 2 naturtyper i området.

Naturtyper	Fastsat beskyttelsesniveau
Kategori 1. § 7 stk. 1, nr. 1 Ammoniakfølsomme naturtyper (bilag 3 pkt. D), beliggende <i>inden</i> for Natura 2000-område og omfattet af udpegningsgrundlaget og kortlagt, samt heder og overdrev i øvrigt, som er beliggende <i>inden</i> for et Natura 2000-område og omfattet af naturbeskyttelseslovens § 3.	Max. total deposition (afhængig af antal husdyrbrug i nærheden* af naturområdet): 0,2 kg N/ha/år ved > 1 husdyrbrug 0,4 kg N/ha/år ved 1 husdyrbrug 0,7 kg N/ha ved 0 husdyrbrug.
Kategori 2. § 7 stk. 1, nr. 2	Max. total deposition på 1,0 kg N/ha pr. år.

Ammoniakfølsomme naturtyper (bilag 3 pkt. D) beliggende <i>uden</i> for internationale naturbeskyttelses-områder: Højmoser, lobeliesøer, heder større end 10 ha samt overdrev over 2,5 ha der er omfattet af naturbeskyttelseslovens § 3 .	
Kategori 3. Heder, moser og overdrev, som er beskyttet af naturbeskyttelseslovens § 3 men som er beliggende uden for Natura 2000-områder, samt ammoniakfølsomme skove større end 0,5 ha og mere end 20 m brede.	Max. merdeposition på 1,0 kg N/ha pr. år. Kommunen kan tillade en merdeposition, der er større end 1,0 kg N/ha pr. år, men ikke stille krav om mindre merdeposition end 1,0 kg N/ha pr. år.

*Antallet af husdyrbrug i nærheden for kategori 1-natur, opgøres som en summering af:

- 1) *antallet af husdyrbrug med en emission på mere end 150 kg NH3-N pr. år inden for 200 m,*
- 2) *antallet af husdyrbrug med en emission på mere end 450 kg NH3-N pr. år inden for 200-300 m,*
- 3) *antallet af husdyrbrug med en emission på mere end 750 kg NH3-N pr. år inden for 300-500 m,*
- 4) *antallet af husdyrbrug med en emission på mere end 1.500 kg NH3-N pr. år inden for 500-1.000 m, og*
- 5) *antallet af husdyrbrug med en emission på mere end 5.000 kg NH3-N pr. år inden for 1.000-2.500 m.*

Nedenstående skema viser depositionen til de forskellige naturkategorier som totaldeposition (kategori 1 og 2 natur) og som merdeposition (kategori 3 natur). Såfremt bekendtgørelsens afskæringskriterier som angivet i skemaet ovenfor ikke er overholdt vil det enkelte punkt efterfølgende blive beskrevet yderligere og vurderet. Er kriterierne overholdt vil der ikke blive foretaget yderligere vurderinger.

Naturkategori	Kumulation	Totaldeposition Kg N/ha/år	Merdeposition Kg N/ha/år	Vurdering
Kategori 1 natur	2	0,1	-	Nærmeste kategori 1 natur ligger over 3,4 km væk. Produktionen medfører deposition i området på 0,1 kg N/ha/år og bekendtgørelsens krav til totaldeposition til kategori 1 natur overholdes. Det vurderes at produktionen ikke medfører en væsentlig påvirkning af området. Kumulation er ligeledes vurderet.
Kategori 2 natur		0,0	-	Nærmeste kategori 2 natur ligger ca. 2,4 km væk. Bekendtgørelsens krav til totaldeposition til kategori 2 natur overholdes. Det vurderes at produktionen ikke medfører en væsentlig påvirkning af området.
Kategori 3 natur		Op til 1	0,0	Nærmeste kategori 3 natur ligger vest for ejendommen i form af en skov. Merdepositionen set i forhold til 8 års driften

				udgør op til 1 kg N/ha/år, og bekendtgørelsens afskæringskriterier for kategori 3 natur er dermed overholdt.
Øvrig § 3 natur		Op til 0,6	Op til 0,0	Nærmeste § 3 natur ligger sø for ejendommen i form af en sø. Merdepositionen set i forhold til 8 års driften udgør op til 0,6 kg N/ha/år.

Beskyttede arter

Dyr og planter omfattet af bilag IV kan have levested, fødesøgningsområde eller sporadisk opholdssted på eller omkring bedriften og bedriftens arealer. På baggrund af Faglig Rapport nr. 635, 2007 "Håndbog om dyrearter på habitatdirektivets bilag IV" fra Danmarks Miljøundersøgelser, samt Videnskabelig Rapport nr. 50, 2013 "Overvågning af arter 2004-2011" fra Nationalt Center for Miljø og Energi, vurderes det at følgende bilag IV-arter kan have levested, fødesøgningsområde eller sporadisk opholdssted på eller omkring bedriften og udbringningsarealerne.

Navn	Registreret forekomst	Udbredelsesområde
Odder	X	X
Markfirben		X
Stor vandsalamander	X	X
Spidssnudet frø		X
Grøn kølleguldsmed		
Arter af flagermus	X	X
Ulv		X

Arter der kan have levested, fødesøgningsområde eller sporadisk opholdssted omkring anlægget.

Den nærmeste sø hvor der er potentiale for bilag IV-arter (spidssnudet frø og stor vandsalamander) ligger i en afstand af ca. 400 m nordøst for anlægget. Produktionen påvirker området totalt med 0,6 kg N/ha/år. Merdepositionen er beregnet til -0,1 kg N/ha/år.

For de øvrige arter gælder at der ikke er registreringer i området, jf. oplysninger på Naturdata gennem Danmarks miljøportal.

Danmark har jf. Biodiversitetskonventionen forpligtet sig til at standse tabet af biologisk mangfoldighed. Arter, som er forsvundet fra Danmark eller truet af udryddelse er registreret som sådan på Den danske Rødliste.

Vurdering

Ejendommen overholder alle afskæringskriterier i bekendtgørelsen, og det vurderes, jf. forarbejderne til udarbejdelse af afskæringskriterier, at produktionen ikke medfører en påvirkning af den omkringliggende natur.

Ligeledes gælder, at det er vurderet at produktionen ikke vil medføre en påvirkning af beskyttede arter. Der er ingen eller minimal påvirkning af de registrerede leveområder for bilag IV arter. Derfor vurderes eventuel tilstedeværelsen af bilag IV arter omkring ejendommen at være foreneligt med den produktion der er på ejendommen og det forhold at der gives en tilladelse til ændringer på ejendommen vil ikke medføre en øget påvirkning af arterne.

B.6 Lugtemission

Enhver husdyrproduktion giver anledning til lugt inden for de nærmeste omgivelser. Hvor stort et område der påvirkes af lugt, afhænger af hvor stort produktionsareal der er på ejendommen og hvilken type dyr der er tale om. Desuden spiller vindretning, terræn- og beplantningsforhold ind. Lugt stammer primært fra stalden. Desuden kan lugt forekomme i forbindelse med arbejde med husdyrgødning og udbringning heraf.

Lugtemissionen i nudrift og ansøgt drift er beregnet i IT-ansøgningssystemet www.husdyrgodkendelse.dk. og er angivet i skemaet herunder:

	Lugt (LE/s)	Lugt (OU/s)	Faktisk lugt (LE/s)	Faktisk lugt (OU/s)
Nudrift	52992	113955	49579	103809
Ansøgt drift	52320	100218	51010	96193
Forskel	-672	-13737	1431	-7616

Som angivet i tabellen er der stigning af lugt fra produktionen i forbindelse med godkendelsen.

Lugtemission i Odour Units (OU) beregnes med OML-modellen og i Lugt Enheder (LE) med FMK-modellen. Begge modeller beregner spredningen af lugtemissionen fra husdyrbruget på grundlag af produktionsarealets størrelse og lugtemissionsfaktorerne for den eller de pågældende dyretyper og staldsystemer fastsat i hhv. OU og LE, jf. husdyrgodkendelsesbekendtgørelsens bilag 3, B. Faktisk lugt er den beregnede lugtafgivelse til omgivelserne, efter at eventuelle teknologier til reduktion af lugtemission er inkluderet i beregningerne.

Der er ligeledes foretaget beregninger af lugtpåvirkningen til husdyrbrugets nærmeste naboer i www.husdyrgodkendelse.dk. Den beregnede geneafstand for områdetyperne nabobeboelse, byzone og samlet bebyggelse fremgår af nedenstående tabel:

Bebyggelse	Kumulation Antal	Model	Korrigeret geneafstand (m)	Vægtet afstand til bebyggelse (m)	Genekriterie overholdt
Løjstrupvej 15 (enkelt bolig)	0	Ny	276	260	Ja*
Gyden 7B (samlet bebyggelse)	0	Ny	624	2816	Ja
Laurbjerg (byzone)	0	Ny	789	1501	Ja

* En allerede tilladt produktion kan have en lugt emission som betyder at lugtgenekriterierne til en af kategorierne ikke overholdes. Det gælder dog at såfremt afstanden til bebyggelsen er over 50 % af geneafstanden, så kan kommunen dispensere for geneafstandskravet, såfremt der ikke sker en øget påvirkning. I dette tilfælde er afstanden ikke overholdt med 18 m til enkelt bolig, og afstanden er over 50 % af geneafstanden og dispensationen er derfor mulig. Dispensationen for afstandskravet til enkelt bolig søges hermed

Kumulation

I forhold til naboer gælder ligeledes et kumulationsprincip, hvor kravene skærpes såfremt der ligger andre produktioner med en ammoniakemission over 750 kg indenfor en afstand af 100 meter fra enkeltliggende naboer eller 300 meter fra samlet bebyggelse eller byzone.

Der ligger ikke andre produktioner indenfor kumulationsafstandene.

Boligerne på ejendomme med landbrugspligt er ikke omfattet af det generelle beskyttelsesniveau. Dette samme gælder boliger ejet af ansøger.

Vurdering

Produktionen overholder bekendtgørelsens lugtgenekrav, og dermed vil der ikke være en belastning af området udover hvad der kan accepteres.

B.7 Emissioner og genepåvirkninger

Støj

Beskrivelse af støjkloder

Der kan forekomme støjkloder fra:

- Foderanlæg
- Ventilation
- Transport til og fra ejendommen
- Periodevis støj i forbindelse med markdrift

Driftsperiode for støjkloder

Det tilstræbes, at støjende aktiviteter afholdes i tidsrummet 7-18. Dog med undtagelse af den periodevise markdrift, hvor virksomheden er afhængig af vejret.

Foderet blandes kontinuerligt. Al blanding og håndtering af foder foregår afskærmet i bygninger, og det vurderes at støj herfra er minimal.

Ventilationen er stort set altid i drift, da det er nødvendigt i forhold til indeklimaet i staldene. Ventilationen renholdes for både at reducere elforbruget og for at reducere støj.

For så vidt angår støj fra landbrugsmaskiner vil der dagligt forekomme kørsel, samt jævnlig transporter med lastbil. Herudover vil der forekomme sæsonbetonet kørsel ved gylleudbringning og markarbejde.

Tiltag mod støjkloder

Støj søges generelt dæmpet ved valg af støjsvag teknologi og afskærmning. Endvidere søges al unødigt tomgangskørsel undgået.

Vurdering

Det vurderes at ejendommens samlede støjbidrag, angivet som det ækvivalente, korrigerede støjniveau i dB(A) i punkter 1,5 m over terræn, målt eller beregnet ved nærmeste beboelses opholdsareal, ikke overskrider Miljøstyrelsens vejledende grænseværdier for støj, og den ansøgte drift af ejendommen kan ske uden væsentlig gene for omkringboende.

Rystelser

Virksomhedens bidrag til niveauet for vibrationsniveauet (dB re 10⁻⁶ m/s²) målt som det maksimale KB-vægtede accelerationsniveau med tidsvægtning S må ikke overstige værdierne i Lavfrekvent støj, infralyd og vibrationer i eksternt miljø Orientering fra Miljøstyrelsen, nr. 9 1997,

Anvendelse	Tidpunkt	Vægtet accelerationsniveau L _{aw} i dB
Boliger i boligområder (hele døgnet)	Hele døgnet	75

Boliger i blandet bolig/erhvervsområde	18-7	75
Børneinstitutioner og lignende	I åbningstiden	75
Boliger i blandet bolig/erhvervsområde	7-18	80
Kontorer, undervisningslokaler og lignende	Hele døgnet	80
Erhvervsbebyggelse	Hele døgnet	85
Kontorer og tilsvarende lokaler i erhvervsbebyggelse, hvor der foregår følsomme aktiviteter	Hele døgnet	80

Anvendelse	Tidspunkt	A-vægtet lydtryksniveau (10-160 Hz), dB	G-vægtet lydtryksniveau dB
Beboelsesrum, herunder børneinstitutioner og lignende	18-7	20	85
	7-18	25	85
Kontorer, undervisningslokaler, og lignende støjfølsomme rum	Hele døgnet	30	85
Erhvervsbebyggelse	Hele døgnet	35	90

Brug af maskiner i landbruget kan i nogle tilfælde give anledning til vibrationsgener. Dette vil typisk være rystelser maskinføreren udsættes for, fremfor rystelser der giver gener for det omgivende miljø. Denne type rystelser er en arbejdsmiljøfaktor og vurderingen af dette forhold indgår i arbejdspladsvurderingen (APV) og behandles ikke nærmere her.

Vurdering

I forbindelse med transporten kan der muligvis være vibrationer fra køretøjerne. Dette vil dog ikke være i et omfang der overstiger, hvad der almindeligvis må forventes fra kørsler på landets veje. Der er ikke nabobeboelser beliggende umiddelbart op til veje eller indkørsler til ejendommen. Rystelser fra ejendommen eller transporten i forbindelse med driften af denne forventes derfor ikke at give gener for omgivelserne, og det vurderes at grænseværdierne overholdes til alle områder nævnt i ovenstående tabeller.

Lys

Lysforhold

Belysning af anlæg: Der vil være vinduer i bygningerne hvorfra der vil være lysudslip.

Lyset i staldene er tændt i forbindelse med fodring af grisene og ophold i staldene.

Forurenings- og genebegrænsende foranstaltninger

Lyset vil udelukkende være tændt på det niveau som enten er foreskrevet af anden lovgivning eller i det omfang det er nødvendigt i forbindelse med ophold i staldene.

Evt. udendørsbelysning vil være tilkoblet bevægelsessensorer eller automatisk slukning.

Vurdering

Det ansøgte projekt vil medføre mere belysning end i nudriften. Det forventes dog ikke, at ejendommens belysning vil påvirke omgivelserne i negativ retning.

Fluer og skadedyr

Skadedyr

Generel bekæmpelse af skadedyr

Bekæmpelse af skadedyr fortages efter Aarhus Universitet, Institut for Agroøkologi fastsatte retningslinjer.

Fluegener

Kemisk fluebekæmpelse fortages efter Aarhus Universitet, Institut for Agroøkologi.

Rottebekæmpelse

Bekæmpelse af rotter fortages efter Aarhus Universitet, Institut for Agroøkologi retningslinjer. Desuden følges de forbyggende foranstaltninger, som er fastlagt i Bekendtgørelse om bekæmpelse af rotter mv.

Vurdering

Det vurderes, at der med ovenstående udføres en effektiv og tilfredsstillende flue- og skadedyrsbekæmpelse.

Støv

Den primære støvkilde er støv fra ventilationsanlæg. Der er overbrusning i alle stalde som reducerer støvproduktionen.

Der kan forekomme støv fra kørsel på de omkringliggende arealer og veje ved staldanlæggene, endvidere vil der være en mindre støvgene ved indlæsning af tilskudsfoder.

Forurenings- og genebegrænsende foranstaltninger

Der vil i det daglige være fokus på at minimere støvgener udenfor husdyrbruget, og i forbindelse med færdsel på ikke befæstede veje, vil der være særligt fokus omkring ejendommen beliggende nær ved vejene.

Alle fodersiloer er monteret med støvcycloner for at nedbringe støvgenerne.

Vurdering

På baggrund af afstanden til de umiddelbare naboer og det faktum at der ikke ligger naboer op ad ikke befæstede veje omkring anlægget, samt husdyrbrugets fokus på minimering af støvgener i forbindelse med foderopbevaring og håndtering samt transporter, vurderes det, at det ansøgte ikke vil medføre væsentlige gener for omgivelserne som følge af støv.

Transporter

Transporter	Før godkendelse	Efter godkendelse
	Antal/ år	Antal/ År
Transport af tilskudsfoder	52	52
Valle	104	104

Korn	120	120
Levering af smågrise	57	105
Afhentning af grise	90	120
Afhentning af døde dyr	52	52
Udbringning husdyrgødning - gylle	0	0
Affald	26	26
Transporter i alt	501	579

Vurdering af transportveje til og fra ejendommen

Alt transport til og fra ejendommen med adgang fra den offentlige vej Løjstrupvej. Langs med Løjstrupvej findes der en del andre beboelser, men der er ingen beboelser umiddelbart ved ejendommens udkørsel.

Der kan forekomme gyllekørsel mm. langs andre veje, hvor der ligger beboelser, og her vil der være opmærksomhed omkring transporten, hvilket omfatter henstillinger til maskinstation om at reducere fart og om at udvise generelt hensyn til naboer.

Størstedelen af transporterne er af gylle, foder og afhentning af dyr. Samlet set forventes der en mindre stigning i antallet af transporter med det ansøgte projekt.

Transporterne forventes hovedsageligt at foregå på hverdage inden for normal arbejdstid, dvs. kl. 7-18, men kan til tider foregå i aften- og nattetimerne. Transport til og fra husdyrbruget vil altid foregå ved hensynsfuld kørsel. Derudover tilstræbes, at al tung transport gennemføres på hverdage indenfor normal arbejdstid.

I højsæsonen for gyllekørsel kan der køres uden for normal arbejdstid, men dette vil foregå under hensyntagen til naboernes nattesøvn, så kørsel tæt på naboerne så vidt muligt ikke foregår senere end kl. 22 eller tidligere end kl. 6 på hverdage og ikke senere end kl. 23 og tidligere end kl. 8 i weekender og på helligdage.

Vurdering

Ved miljøgodkendelse af husdyrbrug er det muligt at regulere trafik internt på bedriften og ved ind- og udkørsel. Det gælder hvis trafikken giver anledning til gener for naboer tæt på ejendommen, eller f.eks. hvis oversigtsforholdene ved udkørsel til offentlig vej vurderes, at kunne give anledning til farlige situationer for trafikken.

Der kan ikke stilles vilkår til trafik på offentlig vej, som lovligt kan anvendes til kørsel med den type køretøjer, der anvendes til drift af husdyrbrug. Her er det vejmyndighedernes vurdering om der er et generelt problem, som skal tages hånd om. Det kunne f.eks. være vejens bæreevne, der ikke kan holde til særligt tunge køretøjer. Natur- og Miljøklagenævnet har i en tidligere klagesag fastslået: ” Spørgsmål om f.eks. belastning af det lokale vejnet reguleres ikke ved husdyrbrugloven, men af den relevante vejlovgivning, og afgøres af relevante vejmyndigheder. Færdsel på offentlig vej reguleres i øvrigt af færdselsloven og håndhæves af politiet.”

Der er tale om gode til- og frakørselsforhold til ejendommen og det vurderes på den baggrund, at transporter til og fra ejendommen ikke medfører væsentligt gener for de omkringboende.

Egenkontrol

Ansøger har redegjort for følgende egenkontrol:

- En gang årligt udarbejdes "Gødnings- og husdyrindberetning",
- Overvågning af vand og strømforbrug
- Dokumentation for fasefodring og anvendelse af fytase

Med ovenstående er der redegjort for, at der er fokus på management og egenkontrol på ejendommen. Ved at registrere og iagttage daglige rutiner og forbrug, kan eventuelle u hensigtsmæssige forhold identificeres og afhjælpes. Det vurderes samlet set at driften af husdyrbruget på adressen inkl. egenkontrol og management lever op til lovens krav. Driften af husdyrbruget forventes derfor samlet set ikke at medføre en væsentlig negativ virkning på miljøet

Risici og håndtering

Brand

Kan opstå som følge af fejl i elinstallationer og medføre risiko for udslip af giftige stoffer. Dette søges undgået ved at vedligeholde el-udstyr og undgå adfærd, der kan beskadige ledninger og elektriske hjælpemidler.

Gylleudslip

Kan forekomme ved pumpeledninger er utætte.

Risiko for gylleudslip forsøges minimeret ved at:

- Medarbejdere får god instruktion.
- Gylleanlæg holdes i orden, og pumpning af gylle overvåges
- Børn og fremmede har ikke adgang til betjening af gyllepumper mm.
- Afløb er afblændet så gylle ikke kan løbe i dræn

Udslip af miljøskadelige stoffer

Hvor der opstår uheld med risiko for udslip af skadelige stoffer, kontaktes kommunens miljøberedskab. Hvor der er overhængende fare, alarmeres alarmcentralen på telefon 112.

Kemikalier

Forskellige hjælpemidler som rengørings- og desinfektionsmidler til staldrengøring, konserveringsmidler til foderbrug, medicin og andre hjælpestoffer, der kan udgøre en miljørisiko, håndteres og opbevares, så der ikke kan ske en utilsigtet udledning til miljøet.

Pesticider og sprøjteudstyr

Alt markdrift foregår fra anden ejendom og der opbevares ingen pesticider på ejendommen.

Oplag af olie og andre kemikalier

Der er en olietank i halmladen. Olietanken er placeret på fast gulv uden afløb.

Samlet vurdering af risikoelementer vedrørende miljøforhold

Det vurderes, at håndteringen af husdyrgødning foregår på en tilfredsstillende måde, og at husdyrbruget samlet set håndterer risikoelementerne korrekt og derfor ikke vil have en negativ påvirkning på miljøet og omgivelserne.

B.8 Affaldsproduktion og ressourceforbrug

Der forventes en affaldsproduktion der er proportionel med virksomhedens størrelse og type.

Affaldshierarkiet, jf. § 6 b i lov om miljøbeskyttelse, iagttages (fremgår af § 35 i husdyrgodkendelsesbekendtgørelsen). Det betyder, at beskrivelsen skal illustrere, hvordan affaldshåndteringen på husdyrbruget lever op til affaldshierarkiet jf. Miljøbeskyttelseslovens § 6 b. Heraf fremgår det at affaldsforebyggelse og -håndtering skal ske i overensstemmelse med følgende affaldshierarki:

- 1) Affaldsforebyggelse.
- 2) Forberedelse med henblik på genbrug.
- 3) Genanvendelse.
- 4) Anden nyttiggørelse.
- 5) Bortskaffelse.

Husdyrbruget skal sortere sit affald og sikre, at mest muligt affald bliver sorteret fra til genbrug, genanvendelse og anden endelig materialenyttiggørelse. Affald som ikke kan genanvendes skal håndteres som forbrændingseget, deponeringseget eller farligt affald i henhold til Favrskov Kommunes regulativ for erhvervsaffald.

Husdyrbruget skal håndtere sit affald efter reglerne i affaldsbekendtgørelsens og affaldsaktørbekendtgørelsen. Det betyder, at husdyrbruget skal sortere deres erhvervsaffald og aflevere det til en godkendt affaldsmottager med henblik på genbrug, genanvendelse eller anvendelse til anden endelig materialenyttiggørelse.

Ifølge affaldsbekendtgørelsen defineres erhvervsaffald egnet til materialenyttiggørelse som værende:

- Glasaffald
- Metalaffald
- Plastaffald
- Papiraffald
- Papaffald
- Træaffald
- Genanvendeligt farligt affald, herunder batterier og elektronik
- Genanvendeligt PVC-affald
- Andet affald, der er egnet til materialenyttiggørelse, fx byggeaffald og have-/parkaffald.

Husdyrbruget skal sikre en høj reel genanvendelse af affaldet og skal på anmodning fra kommunen kunne dokumentere, at affaldet bliver leveret til et godkendt affaldshåndteringsanlæg, som sikrer, at de enkelte affaldsfraktioner reelt bliver forberedt med henblik på genbrug eller genanvendt. Dokumentationen kan være fra behandlingsanlægget.

Virksomheder kan aflevere affaldet til:

- Et genanvendelses anlæg eller et anlæg, som forbereder affald til genbrug, der er registreret i Affaldsregistret.
- En indsamlingsvirksomhed, der er registreret i Affaldsregistret.
- En virksomhed, som kan undlade at lade sig registrere efter bekendtgørelse om Affaldsregistret og om godkendelse som indsamlingsvirksomhed.
- Et kommunalt behandlingsanlæg, der er registreret i Affaldsregistret.
- En kommunal genbrugsplads eller en kommunal ordning efter § 11.
- En frivillig tilbagetagingsordning, jf. bekendtgørelse om affald.

Det vurderes, at husdyrbruget kan producere farligt affald, herunder for eksempel:

- Oliefiltre
- Batterier
- Spildolie
- Spraydåser
- Kanyler

- Kemikalierester
- Rester af kunstgødning
- Giftrester (også rottegift)
- Medicinrester
- Lysstofrør

Opbevaring af farligt affald kan udgøre en miljørisiko.

Vurdering

Ejendommen er omfattet af § 16 a og er derfor omfattet af miljøministeriets affaldsregulering og Favrskov Kommunes til enhver tid gældende affaldsregulativ for erhvervsaffald. Husdyrbruget skal derfor også være tilknyttet kommunens ordning for håndtering af farligt affald eller have aftale med en anden godkendt indsamler eller behandlingsanlæg, såfremt der opstår farligt affald på husdyrbruget.

Affaldsmængder

Nedenstående angiver anslåede og forventede mængder af affald årligt.

Fast affald

Affaldstype	Opbevaringssted	Transportør	Modtageanlæg	Mængder pr. år	EAK-kode	ISAG-kode
Fast affald:						
Tom emballage (papir/pap/plast)	Container	Johannes Sørensen		500 kg	15.01.01	50.00
Bigbags af PE-plast	Container	Johannes Sørensen		100 kg	15.01.02	52.00
Lysstofrør og elsparepærer		Egen	Kommunal modtagestation	100	20.01.21	79.00
Jern og metal	Intet fast	Produkthandler	Produkthandler	500 kg	02.01.10	56.20
Diverse brændbart inkl. tomme medicinglas	Container	Johannes Sørensen		Variierende mængder	Afhængig af indhold / 15.01.07	19.00
Glas	Intet fast	Egen	Kommunal modtagestation		20.01.02	51.00

Vurdering

Det vurderes at ejendommen lever op til affaldshierakiet og til affaldsregulativerne for Favrskov Kommune.

Døde dyr

Døde dyr overdækkes med kadaverkappe indtil de afhentes af destruktionsanstalt, DAKA. Afhentning sker løbende. Animalsk affald opbevares så der ikke opstår uhygiejniske forhold, indtil afhentning til autoriseret destruktionsanstalt. Døde dyr opbevares på en plads ved vestlige ende af staldene.

Kemikalier generelt

Eventuel opbevaring af brugte sprøjter vil ske i kanyleboks og bortskaffes i overensstemmelse med kommunens affaldsregulativ.

Pesticider

Alt markdrift foregår fra anden ejendom og der opbevares ingen pesticider på ejendommen.

Oliekemikalier

Der er en olietank i halmladen. Olietanken er placeret på fast gulv uden afløb.

Spildevandsmængde

Spildevandstyper	m ³ /år efter godkendelse	Afledes til	Renseforanstaltning
Rengøringsvand, drikkevandsspild mv.	1800 m ³	Gyllebeholder	Ingen
Sanitært spildevand fra stald	150 m ³	Nedsivning	Septiktank

Beskrivelse af spildevandstilledning

1800 m³/år spildevand tilledes gyllebeholder med flydende husdyrgødning.

Beskrivelse af spildevandsafledning

Rengøringsvand ledes fra stald til gyllebeholder.

Sanitært spildevand ledes til septiktank.

Tagvandet afledes rørlagt vandløb.

Energiforbrug

Energi

Type	Forbrug nudrift	Forbrug ansøgt
Elforbrug	400.000 kwh	400.000 kwh
Opvarmning	Overskudsvarme biogas	Overskudsvarme biogas

Elforbruget i svinestalden går primært til belysning og drift af teknisk udstyr som foderblanding.

Energibesparende foranstaltninger

Når der i anlægget udskiftes lysarmaturer sikres det, at der vælges mellem de mest energibesparende systemer. F.eks. LED-belysning.

Vurdering

Elforbruget ligger over normforbruget. Det vurderes dog at det højere forbrug ligger indenfor den naturlige variation.

Vandforbrug

Vand

Type	Forbrug nudrift	Forbrug ansøgt
Årligt forbrug af drikkevand	8.000 m ³	10.000 m ³
Årligt forbrug af vaskevand til vask af stalde*	1600 m ³	2400 m ³

* Der anvendes overskudsproces vand fra biogasanlægget

Vandforbruget er vurderet ud fra forventes forbrug ud fra normal.

Bedriften forsynes vand fra egen boring.

Vandbesparende foranstaltninger

Drikkevandsinstallationerne på bedriften efterses og rengøres jævnligt med henblik på at undgå spild.

Eventuelle lækager i systemet identificeres straks og repareres hurtigst muligt.

Vurdering

Vandforbruget forventes at ligge omkring normforbruget.

Reststoffer

Udbringning af husdyrgødning bliver foretaget efter de gældende generelle regler ift. indhold af fosfor og kvælstof. Gyllen vil i øvrigt indeholde vand og fodersplid mm. Disse forhold er der i de generelle regler taget højde for og det vurderes derfor at udbringningen af gylle lever op til disse generelle regler.

Foder

Der anvendes vådfoder. Foderet blandes løbende og der fodres 5 gange i døgnet.

Der sikres effektiv fodring gennem foderets sammensætning og løbende foderkontroller, således at fodringen stemmer overens med dyrenes behov. Derudover er sundhedsstyring vigtig for en effektiv produktion med lavest muligt forbrug af foder- og hjælpestoffer. Der anvendes fasefodring på ejendommen, og der tilsættes fytase til foderet. Fytase medfører en bedre optagelse af fosfor fra foderet og dermed mindre fosfor i gyllen.

Der er på bedriften stor opmærksomhed på at minimere anvendelsen af råvarer i produktionen. Der laves således Der er fokus på at minimere spild af foderstoffer og på at optimere og minimere indholdet af fosfor og protein i foderstoffer, dog altid med fokus på virksomhedens produktionsresultater og ikke mindst dyrenes velbefindende.

Vurdering

Det vurderes at foderforbrug og tiltag i øvrigt vedr. foder lever op til en produktion af den ansøgte størrelse.

Samlet vurdering af affalds- og ressourceforbrug

Virksomheden er omfattet af Affaldsbekendtgørelsen og Favrskov Kommunes Affaldsregulativ for erhverv. Virksomheden oplyser, at reglerne efterleves.

Det vil sige, at

- Dagrenovationslignende og forbrændingseget affald bortskaffes til forbrænding.
- Deponeringseget affald skal frasorteres og opbevares, så vindflugt undgås.

- PVC-affald frasorteres og bortskaffes korrekt.
- Klinisk risikoaffald som kanyler, medicinflasker og lignende opbevares forsvarligt i egnet emballage

Beskyttelse af jord, grundvand og overfladevand:

- Farligt affald opbevares, så det ikke kan løbe til jord, grundvand eller overfladevand og beskyttet mod vejrlig. Tanke er sikret mod påkørsel.
- Eksisterende olietanke er reguleret af olietanksbekendtgørelsen. Nye tanke og/eller sløjfning af tanke skal anmeldes til Favrskov Kommune.

Det vurderes, at der er redegjort for et vand- og energiforbrug, der står mål med størrelsen af dyreholdet. Der er en stigning i ressourceforbruget som følge af godkendelsen.

B.9 Valg af BAT

Hovedparten af staldene er med delvise spaltegulve med 50 % fast gulv.

	Stalde	Lagre	Total
Samlet BAT krav Kg N/år	3704	0	3704
Faktisk emission Kg N/år	3702	0	3702
Forskel Kg N/år			1
BAT krav overholdt			Ja

Vurdering

Ejendommen lever op til BAT kravene og reducerer derudover ammoniakfordampningen med 1 kg.

B.10 Grænseoverskridende virkninger

Det er vurderet, at det udelukkende er produktionens emission af ammoniak der potentielt kan have en grænseoverskridende virkning. Det er dog vurderet at ammoniakemissionen har et niveau og en karakter, hvor hovedparten af emissionen vil påvirke lokalområdet og kun mindre del af emissionen vil bidrage til baggrundsbelastningen i omkringliggende lande. Det er derfor vurderet at produktionen ikke medfører grænseoverskridende virkninger hverken lokalt eller internationalt.

IE-husdyrbrug

Det er ikke et IE brug.

Miljøkonsekvensrapport

I relation til miljøkonsekvensrapportens krav til oplysninger jf. punkt B henviser til punkter B1-B10 i nærværende ansøgning, og den videre redegørelse i miljøkonsekvensrapporten tager udgangspunkt i ovennævnte oplysninger.

E.1-a Udformning, dimensioner mm.

Ejendommen består af følgende produktionsbygninger:

Materialevalg

	Grundplan ca.	Bygningshøjde ca.	Taghældning	Bygningsmateriale r/farver	Anvendelse
Smågrise I	1532 m ²	6,5 m	20	Elementer søsten, gråt tag	Smågrise
Smågrise II	1505 m ²	6,5 m	20	Elementer søsten, gråt tag	Smågrise
Smågrise III	1044 m ²	6,5 m	20	Elementer søsten, gråt tag	Smågrise
Smågrise IV	1189 m ²	6,5 m	20	Elementer søsten, gråt tag	Smågrise
Slagtesvin	535 m ²	7 m	25	Pudset hvid, gråt tag	Slagtesvin
Klimacontainer	80 m ²	3		Container	Smågrise

I øvrigt henvises til landskabsvurderingen under punkt B.4.

E.1-b Forventede indvirkning på miljøet

Husdyrbruget forventer ingen væsentligt skadende virkninger på miljøet som følge af produktionen på ejendommen. På ejendommen følger og overholder man generelt dansk lovgivning, men i særdeleshed vurderes at lovgivningen om anvendelsen af gødning herunder husdyrgødningsbekendtgørelsen og husdyrloven i alt sin væsentlighed sikrer miljøet mod utilsigtede virkninger af husdyrproduktionen. De beskrevne krav til dansk landbrug indenfor kvælstofkvoter, fosforregnskab, vurdering af mulige skader på sårbar natur, vurdering af påvirkning af naboer mm. vurderes at forebygge og begrænse den mulige skade som landbrugsproduktionen kan have på miljøet.

Husdyrbrugets forventede potentielle væsentlige indvirkningerne på miljøet vurderes at være:

- påvirkning af vandmiljø
- påvirkning af omkringliggende natur
- påvirkning af naboer

Vandmiljø

Projektet kan potentielt påvirke vandmiljøet, både grundvandsressourcen og ferske vande samt havmiljøet. Det er dog vurderet at de generelle virkemidler som virksomheden skal leve op til jf. anden lovgivning, modvirker de potentielle væsentlige påvirkninger af vandmiljøet. Herunder gælder erhvervets generelle krav til opsamling af overskudskvælstof gennem efterafgrøder, og skærpede krav til fosforoverskud fra bedrifterne.

Kumulation

Produktionen af fødevarer vil altid medføre en påvirkning af miljøet, men i Danmark er der skrappe kvotekrav til anvendelsen af kvælstof til planteavl, således at ikke alle planter tildeles den gødning de har brug for. Dette krav, sammen med ovenstående efterafgrøder mm. betyder at der, selv i kumulation med andre ejendommen, må forventes en minimal påvirkning af miljøet.

Natur

Påvirkning af den omkringliggende natur gennem deposition af ammoniak kan i visse tilfælde medføre en væsentlig påvirkning af naturen. Der er dog opstillet en række krav og kriterier for

hvornår en påvirkning er væsentlig, og bedriften overholder disse krav til alle særligt sårbare naturkategorier i området. Det er derfor vurderet at produktionen ikke medfører en væsentlig påvirkning på naturen i området.

I relation til bilag IV dyre- og plantearter vurderes bekendtgørelsens afskæringskriterier i alt sin væsentlighed at reducere påvirkningen af sådanne arter til et absolut minimum, og at disse arter derfor ikke påvirkes negativt af produktionen.

Kumulation

Bedriftens påvirkning af særlig sårbar natur er vurderet i forhold til kumulation med øvrige bedrifter i nærområdet. I relation til særlig sårbar natur er der skærpede krav til bedriftens tilladte påvirkning af et særligt sårbart område, såfremt der ligger andre bedrifter i nærheden af den sårbare natur.

Der er 2 andre bedrifter indenfor en afstand der medfører kumulation. Kumulationen til Habitat natur ændrer ikke på vurderingerne.

Naboer/lugt

Alle husdyrproduktioner medfører en emission af lugt, støv, støv og lys. Disse emissioner spredes omkring bedriften afhængig af vind, højde på afkast, hastighed på luften i ventilator og temperatur. I relation til lugt vurderes denne spredning omkring ejendommen i husdyrgodkendelse.dk, hvor i forvejen fastsatte afskæringskriterier i forhold til enkeltliggende naboer, samlet bebyggelse og byzone/sommerhusområde skal overholdes. Bedriften overholder disse afskæringskriterier til samlet bebyggelse og byzone. Til enkelt nabo overholdes 50 % reglen, da lugten fra ejendommen reduceres og derfor vurderes bedriften ikke at påvirke miljøet væsentligt med hensyn til lugt.

Kumulation

I forhold til naboer gælder ligeledes et kumulationsprincip, hvor kravene skærpes såfremt der ligger andre produktioner med en ammoniakemission over 750 kg indenfor en afstand af 100 meter fra enkeltliggende naboer eller 300 meter fra samlet bebyggelse eller byzone.

Der ligger ikke øvrige produktioner indenfor disse afstande og derfor er kumulationen med andre husdyrbrug ikke vurderet.

E.1-c Risiko for ulykker mm.

Risici og håndtering

Brand

Kan opstå som følge af fejl i elinstallationer og medføre risiko for udslip af giftige stoffer. Dette søges undgået ved at vedligeholde el-udstyr og undgå adfærd, der kan beskadige ledninger og elektriske hjælpemidler.

Gylleudslip

Kan forekomme ved at gyllekanaler eller pumpeledninger er utætte.

Kan medføre nedsivning af gylle til grundvand, eller afstrømning af gylle til vandløb efter ekstrem nedbør.

Risiko for gylleudslip forsøges minimeret ved at:

- Der er ryddet op, hvor der arbejdes.
- Medarbejdere får god instruktion.
- Bygninger og maskiner vedligeholdes.
- Der er gode adgangs- og transportveje.
- Gylleanlæg holdes i orden, og pumpning af gylle overvåges

- Børn og fremmede har ikke adgang til betjening af gyllepumper mm.
- Afløb er afblændet så gylle ikke kan løbe i dræn

Udslip af miljøskadelige stoffer

Hvor der opstår uheld med risiko for udslip af skadelige stoffer, kontaktes kommunens miljøberedskab. Hvor der er overhængende fare alarmeres alarmcentralen på telefon 112.

Kemikalier

Forskellige hjælpemidler som rengørings- og desinfektionsmidler til staldrengøring, konserveringsmidler til foderbrug, medicin og andre hjælpestoffer, der kan udgøre en miljørisiko, håndteres og opbevares, så der ikke kan ske en utilsigtet udledning til miljøet.

Pesticider og sprøjteudstyr

Alt markdrift foregår fra anden ejendom og der opbevares ingen pesticider på ejendommen.

Oplag af olie og andre kemikalier

Der er en olietank i halmladen. Olietanken er placeret på fast gulv uden afløb.

Samlet vurdering af risikoelementer vedrørende miljøforhold

Det vurderes, at håndteringen af husdyrgødning foregår på en tilfredsstillende måde, og at husdyrbruget samlet set håndterer risikoelementerne korrekt og derfor ikke vil have en negativ påvirkning på miljøet og omgivelserne.

Beskrivelse af risikominimering

Alle samlinger kontrolleres jævnligt og pumpning af gylle foregår udelukkende under opsyn.

Endvidere bemærkes, at anlægget er under dagligt opsyn. Alle medarbejdere vil desuden blive instrueret i forholdsregler i tilfælde af uheld.

E.1-d Væsentlige alternativer

Husdyrbruget har i forbindelse med godkendelsen vurderet på alternativer indenfor ammoniakreduktion og lugtreduktion. Produktionen lever op til Miljøstyrelsens fastsatte afskæringskriterier for lugt og ammoniak, herunder det vejledende BAT niveau for ammoniak. Det er derfor vurderet at investering i yderligere emissionsreducerende teknologi som luftrensning eller forsuring ikke vil være et proportionalt tiltag, og disse er derfor udeladt.

Alternative placeringer af den nye klimacontainer er vurderet, men ud fra behovet til produktionsmæssig sammenhæng er disse placeringer valgt fra og det er derfor vurderet at der ikke er reelle alternative placeringer omkring ejendommen. Se i øvrigt afsnit B.4.

E.2 Ikke teknisk resume

I dette afsnit er der nævnt de væsentligste foranstaltninger for at begrænse det ansøgte projekts virkninger på miljøet. I alle de foregående afsnit, vil man kunne læse yderligere om de anvendte foranstaltninger og vurderingerne heraf.

- Ejendommen er ikke beliggende i område med særlige landskabelige interesser.
- Staldsystemerne i hovedparten af staldene er med delvis spaltegulv med henblik på at minimere ammoniakfordampningen fra staldanlægget.
- Der udarbejdes mark-/gødningsplan for ejendommens jordtilliggende, hvorved fosfor- og nitratudvaskning minimeres.
- Spildevandsledningerne, herunder tagvand, overfladevand og sanitært spildevand er adskilt fra hinanden efter gældende regler, for at undgå en forurening af overflade- og grundvand.

- Der foretages forskellige egenkontroller, for at bl.a. at følge produktionen, forbrug af fx foder, el og vand m.m.
- Der er udarbejdet en beredskabsplan for ejendommen.

E.3 Kompetente ekspert

Miljøkonsekvensrapporten er udarbejdet af Cand.scient Jakob Altenborg fra Miljø & Natur Landbrugsrådgivning.

F.1-a Husdyrbrugets placering

Der henvises til punkt B.4

F.1-b Fysiske karakteristika

Der henvises til punkt E.1-a

F.1-c Energibehov og forbrug

Der henvises til punkt B.8

F.1-d Reststoffer og emissioner

Der henvises til punkterne B.5 for ammoniak, B.6 for lugt, B.7 for Støj, rystelser og støv og B.8 for affald

F.2 Rimelige alternativer

Det er muligt at placere den nye klimacontainer enten nord for de eksisterende bygninger eller mod vest. De øvrige placeringer betyder at klimacontaineren ikke vil være en integreret del af indleveringsgangene og dermed vil klimacontaineren ikke kunne opfylde sit formål. Alternativerne vurderes derfor ikke at være sammenlignelige med det ansøgte, og derfor er det vurderes at der ikke findes rimelige alternativer. Eneste alternativ er referencescenariet.

Der er ligeledes vurderet på alternativer til ammoniakreduktion. BAT niveauet overholdes og derfor er det ikke relevant med alternativer.

F.3 Referencescenarie

Referencescenariet i den ansøgte produktion vurderes at være den eksisterende produktion og eksisterende produktionsbygninger. En statisk tilstand er oftest ikke et udtryk for noget positivt, da der er ensbetydende med at hjulene er gået i stå. Dette er også tilfældet i landbruget. Det er derfor uundgåeligt, at landbruget hele tiden ændres i takt med omgivelserne.

I alle virksomheder er der løbende krav til at tilpasse og optimere driften efter markedsforholdene. Inden for landbrugserhvervet er det en realitet, at landmanden står over for faldende afregningspriser i forhold til inflationen samtidigt med, at omkostningerne stiger. Der skal således produceres et stadig stigende antal enheder for at overleve økonomisk. Derfor vil det være uundgåeligt, at produktionen løbende skal optimeres og udvides. Hvis produktionen ikke optimeres, smuldrer det økonomiske grundlag for virksomheden. Et konstant produktionsniveau er reelt en begyndende afvikling af produktionen med de personlige og samfundsmæssige konsekvenser, det giver.

F.4

Generelt gælder for alle nedenstående forhold, at det vurderes at husdyrbrugets påvirkning hovedsageligt er begrænset til lokalområdet, dog undtagen klimagasser. Projektets direkte indvirkninger er beskrevet, og der vurderes ikke at være væsentlige sekundære eller langsigtede virkninger. Det er vurderet at de miljøbeskyttelsesmål der er vedtaget i Danmark og EU er implementeret i den gældende lovgivning for området, og at der i den kontekst ligeledes er foretaget vurderinger af effekten af de enkelte påvirkninger både lokalt og internationalt.

Befolkningen og menneskers sundhed

Der er ingen forventning om at husdyrbruget vil påvirke befolkningen eller menneskers sundhed. Husdyrbruget er placeret med god afstand til tættere befolkede områder og den potentielle påvirkning af sundheden vurderes at være begrænset til de nærmeste omgivelser omkring husdyrbruget. Ifølge Miljøstyrelsens vurdering af luftforureningens påvirkning af mennesker og miljø, er der ikke angivet en direkte effekt at luftforureningen fra husdyrbrug på menneskers sundhed.

Biodiversiteten

Biodiversiteten kan potentielt påvirkes af husdyrbrugets emission af ammoniak. Miljøstyrelsen har fastlagt en række faste definerede naturkategorier som er oplyst i punkt B.5. Her fremgår ligeledes naturkategoriernes sårbarhed for ammoniak. Det vurderes derfor at så længe sårbarhederne i forhold til ammoniak overholdes vil der ikke være en påvirkning af biodiversiteten fra husdyrbruget.

Jordarealer og jordbund

Husdyrbrugets produktion foregår i lukkede systemer (stalde) og der vil derfor ikke være en løbende påvirkning af jordbunden eller jordarealet. I forbindelse med anlægsfasen har der været en påvirkning helt lokalt, men denne påvirkning vurderes ikke at have en væsentlig påvirkning på miljøet.

Vand

Husdyrbrugets produktion foregår i lukkede systemer (stalde) og der vil derfor ikke være en påvirkning af vandressourcerne som følge af husdyrbrugets placering eller drift.

Luft og Klima

Luften påvirkes med udledning af ammoniak og lugt. Disse faktorer kan have en ikke uvæsentlig lokal påvirkning, men udover nærområdet (300 m radius) vurderes påvirkningerne at være af underordnet karakter.

I relation til emission af klimagasser har det ikke været muligt at finde empiriske data der gør det muligt direkte at kvantificere effekten af det enkelte husdyrbrug. Men ifølge Mette Hjort Mikkelsen et al kommer 20 % af udledningen af klimagasser til atmosfæren i Danmark fra husdyrproduktionen. Det er derfor en ikke uvæsentlig mængde klimagasser der udledes fra husdyrproduktionen.

Det har ikke været muligt at finde kilder, der gør det muligt at sammenligne emissionen af drivgasser fra dansk husdyrproduktion med husdyrproduktion i f.eks. Østersølandene. Denne sammenligning vurderes at være relevant i forhold til at den samlede produktion af fødevarer ikke kan forventes at falde i de kommende år, som følge af befolkningstilvæksten. Derfor for at kunne vurdere effekten af en reduktion af klimagasser i dansk husdyrproduktion vil det være nødvendigt at vurdere hvad evt. store krav til reduktion af klimagasser vil betyde af udflytning af husdyrproduktion til lande med mindre skræppe miljøkrav end de danske. Atmosfæren er ligeglad om klimagasene kommer fra Danmark eller fra Polen.

Samlet vurderes husdyrbruget ikke at påvirke klimaet mere end et tilsvarende husdyrbrug i Danmark, og det vurderes at yderligere indgreb i forhold til klimaet, bør være gennem generel regulering.

Kulturarv og landskab

Husdyrproduktionen er beliggende i et område uden særlige landskabelige værdier og udenfor kulturarv. Det vurderes derfor at der ikke vil være en væsentlig påvirkning af disse forhold.

F.5-a Anlæggelse og tilstedeværelse af husdyrbruget

Der er ingen anlægsfase og derfor ingen påvirkning.

Tilstedeværelsen af husdyrbruget vil påvirke næromgivelserne med ammoniak, lugt, støj og støv. Disse forhold er behandlet under punkt B.5, B.6 og B.7. Samlet set vurderes tilstedeværelsen, ud fra objektive kriterier opstillet af Miljøstyrelsen i Husdyrgodkendelsesbekendtgørelsen, ikke at føre til en væsentlig påvirkning af området.

F.5-b Brugen af naturressourcer

Brugen af naturressourcer begrænser sig til vandforbrug til drikkevand. Der er indført miljøledelse på husdyrbruget og som en naturlig del heraf sker der en løbende monitoring af vandforbruget. Vandressourcen er i øvrigt ikke begrænset i området. Det vurderes derfor at der ikke vil være en påvirkning af vandressourcen.

F.5-c Emission af forurenende stoffer

Emission af ammoniak og lugt vurderes at være den væsentligste kilde til påvirkning af miljøet fra husdyrbruget. Begge forhold er vurderet i afsnit B.5 og B.6 og nærværende miljøkonsekvensrapport giver ikke anledning til andre vurderinger og konklusioner.

Forhold som støj og vibrationer mm. er behandlet og vurderet i afsnit B.7 Nærværende miljøkonsekvensrapport giver ikke anledning til andre vurderinger og konklusioner.

Bortskaffelsen af og genanvendelsen af affald er behandlet i afsnit B.8 og nærværende miljøkonsekvensrapport giver ikke anledning til andre vurderinger og konklusioner

F.5-d Faren for sundhed, kulturarv og miljø

I henhold til afsnit E.1-c og afsnit F.4, vurderes faren for menneskers sundhed, kulturarv og miljøet som værende ikke væsentlig.

F.5-e Kumulation

Under punkt B.5 er kumulationen i relation til særlig sårbar natur i nærheden af husdyrbruget vurderet. Det forventes ikke at projektet medfører en påvirkning af de nærmeste særligt sårbare områder.

F.5-f Indvirkning på klimaet

Husdyrbrug påvirker atmosfæren med udledning af særligt klimagasserne metan og lattergas (Sven g. Sommer et al, 2007). I henhold til Mette Hjort Mikkelsen et al udgør drivhusgasserne fra husdyrbrug ca. 20 % af den samlede udledning af drivhusgasser fra Danmark. Det har ikke umiddelbart været muligt at finde empiriske tal der gør det muligt at kvantificere den specifikke udledning fra husdyrbruget. Det vurderes dog heller ikke som relevant idet vurderingen af effekten alligevel skal foretaget i kumulation med øvrige emissioner af drivhusgasser, herunder den

samlede udledning i Danmark. I forhold til den samlede udledning af drivhusgasser i Danmark er den ansøgte produktion og dermed emission ubetydelig, og det vurderes derfor at det ansøgte projekt i sig selv ikke vil medføre en væsentlig påvirkning af miljøet i forhold til udledningen af drivhusgasser, men det kan ikke udelukkes at projektet i kumulation med den øvrige udledning af drivhusgasser i Danmark og resten af verden, kan medføre en negativ påvirkning af klimaet. Det vurderes dog ikke som en rimelig udfordring at løse denne problematik i en konkret miljøgodkendelse.

F.5-g Anvendte teknologier

Der anvendes delvist spaltegulv med 50 % fast gulv for at reducere ammoniakfordampningen fra ejendommen.

I slagtesvinestalden med drænet gulv anvendes hyppig udslusning af gyllen, hvilket reducerer lugtemissionerne med 20 %.

F.6 Metoder eller beviser

Der er ikke identificeret væsentlige virkninger på miljøet og der er derfor ikke anvendt metoder eller beviser til at forudberegne virkningerne.

F.7 Påtænkte foranstaltninger

Der er ingen påtænkte foranstaltninger til at forebygge eller begrænse miljøpåvirkningerne, idet der ikke er identificeret væsentlige virkninger på miljøet som følge af den ansøgte husdyrproduktion.

F.8 Større ulykker og katastrofer

Der er udarbejdet en beredskabsplan i henhold til Rådets direktiv 2012/18/EU. I beredskabsplanen er de væsentligste risikofaktorer beskrevet og forholdsregler i tilfælde af uheld er beskrevet.

Den største risiko for større skade på miljøet vurderes at brud på pumpeledning for gylle. Al pumpning foregår under opsyn og risikoen for større forurening vurderes derfor minimal.

F.9 Ikke teknisk resume

Miljøkonsekvensrapportens afsnit F har til formål at identificere forhold på husdyrbruget som kan medføre en væsentlig skadelig virkning på miljøet. I afsnittet er gennemgået effekten af:

- Ammoniak
- Lugt
- Klimagasser
- Støv
- Støj
- Menneskers sundhed
- Naturressourcer
- Vibrationer
- Affald

Der er ikke identificeret forhold på husdyrbruget som kan medføre en væsentlig virkning på miljøet.

F.10 Referenceliste

Miljøstyrelsens hjemmeside - Luftforureningens påvirkning af mennesker og miljø

Mette Hjorth Mikkelsen, Rikke Albrechtsen, Ole-Kenneth Nielsen og Steen Gyldenkærne – debat indlæg i Altinget.dk: Forskere: Reduktion i drivhusgasser fra landbruget er "tæt knyttet til husdyr-produktion"

Sven G. Sommer et al. Aktuel videnskab 5, 2007: Drivhusgasser og husdyrproduktion

Appendix 1

Smågrise I

Stistørrelse $2,4 \cdot 4,8 = 11,52 \text{ m}^2$
Antal stier 96
Produktionsareal 1106 m^2

Smågrise II

Stistørrelse $2,4 \cdot 4,8 = 11,52 \text{ m}^2$
Antal stier 96
Produktionsareal 1106 m^2

Smågrise III

Stistørrelse $2,5 \cdot 5,5 = 13,75$
Antal stier 48
Produktionsareal 660 m^2
 $15 \cdot 5,5 = 82,5 \text{ m}^2$ – gang og rum på $4,5 \text{ m}^2 = 78 \text{ m}^2$

Smågrise IV

Stistørrelse $2,4 \cdot 4,8 = 11,52$
Antal stier 60
Produktionsareal 691 m^2

Opmålt sidste sektion 106 m^2

Slagtesvin

1 sektion
 $11,93 \cdot 43,47 = 518,6$ – gang på $1,16 \cdot 43,47 = 468 \text{ m}^2$

Klimacontainer

Opmålt 67 m^2