

Thomas Askov Andreasen  
Kongeåvej 134  
6660 Lintrup

# Miljøgodkendelse

## Kvægbrug



Miljøgodkendelsen er meddelt i henhold til § 16a  
i "Lov om miljøgodkendelse m.v. af husdyrbrug".





## Indholdsfortegnelse

Oplysninger om ejendom og husdyrbrug .....	3
Resumé.....	3
Indledning .....	3
Ansøgning .....	5
<b>1 Afgørelse.....</b>	<b>6</b>
Godkendelsens varighed, retsbeskyttelse og revurdering.....	6
Vilkår for afgørelsen.....	7
Offentliggørelse/høring, klageadgang og udnyttelse af godkendelsen .....	12
Forudgående inddragelse af offentligheden.....	12
Høring af udkast til offentliggørelse .....	12
Indkomne høringsbidrag og kommunens vurdering .....	12
Offentliggørelse af afgørelse og underretning af modtagere af afgørelsen.....	13
Udnyttelse af godkendelsen.....	13
<b>2 Kort beskrivelse af husdyrbruget.....</b>	<b>14</b>
Grundlag for sagsbehandling.....	14
Dyrehold og staldanlæg.....	14
<b>3 Redegørelse og vurdering .....</b>	<b>18</b>
Generelle forhold.....	18
Husdyrproduktionen .....	18
Anlæg og begrænsning af eventuelle gener for naboer .....	18
Lokalisering og Planrammer.....	20
Husdyrgødning og opbevaringsanlæg.....	21
Lugt .....	23
Spildevand .....	24
Til- og frakørselsforhold .....	25
Støj.....	26
Fluer og skadedyr .....	27
Støv .....	27
Lys.....	28
Oplag af olie og kemikalier .....	28
Affald .....	28
Vand og energiforbrug .....	29
Risici .....	29

Miljøbelastning .....	30
Anvendelse af bedst tilgængelige teknik – BAT (ammoniak) .....	30
Reduceret miljøbelastning .....	30
Ejendommens påvirkning af beskyttet natur – ammoniak .....	34
Påvirkning af kategori 1 naturområder .....	34
Påvirkning af kategori 2 naturområder .....	37
Påvirkning af kategori 3 naturområder .....	37
Bilag IV-arter, artsfredninger og rødlistearter .....	39
Hensynet til landskab, kulturhistorie og rekreative områder .....	40
Anlæggets udformning .....	40
Anlæggets placering i landskabet .....	40
Landskabelige værdier .....	42
Husdyrbrugets ophør .....	44
Alternative muligheder .....	45
Sammenfatning .....	45
<b>4 Øvrige forhold .....</b>	<b>46</b>
Byggeri, vandindvinding og spildevandsafledning .....	46
Høringsberettigede .....	46
Kopimodtagere af afgørelsen .....	47
Bilagsoversigt .....	47

## Oplysninger om ejendom og husdyrbrug

Ejendomsnummer	5750086703
Matrikelnummer	28 Lintrup Ejerlav, Lintrup
CVR	21268798
CHR	52039
Ejendommens ejer	Thomas Askov Andreasen
Husdyrbrugets ejer	Thomas Askov Andreasen
Husdyrbrugets kontaktperson	Thomas Askov Andreasen

## Resumé

Vejen Kommune har modtaget ansøgning om miljøgodkendelse af udvidelse af husdyrbruget på Kongeåvej 134. Projektets indhold og kommunens afgørelse er beskrevet i kort form i nedenstående resumé.

Projektet omfatter udvidelse af produktion og ændring af sammensætning af husdyrholdet. Samlet svarer udvidelsen af husdyrproduktionen til en forøgelse af produktionsarealet på 3.250 m<sup>2</sup>.

I forbindelse med udvidelsen ønskes der opført kostald, kalveplads, møddingsplads og ensilagesilo samt en gyllebeholder i det åbne land.

Lugtgenekriterierne fra husdyrbrugets anlæg til nærmeste byzone, samlet bebyggelse og nærmeste nabo er alle overholdt.

Anlægget ligger tæt på et kategori 1-naturområde, beskyttelsesniveauet er overholdt.

Anlægget ligger ifølge gældende kommuneplan i "Særlige værdifulde landskaber", "Bevarelsesværdige landskaber", "Større uforstyrret landskab" og "Værdifulde geologiske beskyttelsesområder, men vurderes ikke at forringe udpegningsgrundlaget, da det ligger i tilknytning til eksisterende bygninger.

Det er kommunens vurdering, at gyllebeholderen med den ønskede beplantning er skærmet i landskabet og passer fint ind, da landskabet i forvejen er præget af læhegn og småbeplantninger.

## Indledning

Denne miljøgodkendelse fastlægger de vilkår, der skal gælde for en udvidelse af husdyrbruget på Kongeåvej 134 i Vejen Kommune. Vilkårene sikrer, at udvidelse og drift kan ske uden at påvirke miljøet væsentligt.

Miljøet skal i denne sammenhæng forstås som omgivelserne i bred forstand, herunder befolkning, flora og fauna, vandmiljø, landskab og kulturhistorie samt ressourceforbrug.

I forbindelse med udarbejdelse af miljøgodkendelsen, har Vejen Kommune vurderet det ansøgte projekt. Vurderingen fremgår af afsnit 3 "Redegørelse og vurdering" og er sammen med ansøgningen baggrund for miljøgodkendelsens vilkår.

Udkastet har været fremlagt i høring hos ansøger i 4 uger, hvor der var mulighed for at komme med synspunkter, kommentarer eller indsigelser til projektet.

Orientering om høring af udkast til miljøgodkendelse har været sendt til naboer og parter.

Orientering af naboer er sket i en afstand fra ejendommen svarende til den beregnede konsekvenszone, dog minimum 300 meter, idet Vejen Kommune vurderer, at ejendomme indenfor denne grænse vil kunne forventes berørte af ændringer på ejendommen.

Høringsbidrag er uddybet i godkendelsens afsnit 1 side 12.

Vejen Kommune den 6. august 2018

Anna Kathrine Klitgaard

Teknik og Miljø  
Rådhuspassagen 3  
6600 Vejen

**Copyright** alle kort og luftfoto: copyright DDO®, ©COWI

## Ansøgning

Vejen Kommune har den 1. februar 2018 modtaget ansøgning om miljøgodkendelse af husdyrbruget Kongeåvej 134 omhandlende følgende:

- Etablering af kostald på 2.800 m<sup>2</sup>
- Etablering af kalveplads på 450 m<sup>2</sup>
- Gyllebeholder på 5.000 m<sup>3</sup> med et overfladeareal på 1.078 m<sup>2</sup> i det åbne land
- Møddingsplads på 214 m<sup>2</sup>
- Ensilageplads udvides med 1.350 m<sup>2</sup>

Inden opførelsen af kostalden nedrives 2 eksisterende gyllebeholdere, eksisterende møddingsplads, kalveplads og halmlade.

Vejen Kommune har kontrolleret, at der er overensstemmelse mellem ansøgningen og kommunens registreringer.

## 1 Afgørelse

Vejen Kommune godkender det ansøgte efter § 16a i Husdyrgodkendelsesloven<sup>1</sup> på vilkår som angivet efterfølgende.

Kommunens godkendelse gælder for det konkrete projekt. Hvis der sker ændringer i grundlaget for kommunens vurdering, skal der indsendes en ny ansøgning til kommunen. Dette gælder for eksempel ændringer i forhold til det ansøgte dyrehold og staldanlæg.

Afgørelsen omfatter alene forholdet til Husdyrgodkendelsesloven. Øvrige relevante tilladelser, godkendelser og/eller dispensationer skal indhentes særskilt.

Etablering af nye anlæg må ikke igangsættes, før der er givet en byggetilladelse fra Vejen Kommune, ligesom der skal søges tilladelse til eventuel nedrivning af eksisterende anlæg.

Der meddeles dispensation for afstandskrav fra ny ensilagesilo og gyllebeholder til naboskel.

## Godkendelsens varighed, retsbeskyttelse og revurdering

Tilladelsen bortfalder, hvis den ikke er udnyttet, inden 6 år efter at den er meddelt. Hvis en del af tilladelsen ikke er udnyttet, bortfalder tilladelsen for denne del.

Efter den fastsatte udnyttelsesfrist for tilladelsen gælder det, at hvis tilladelsen ikke har været helt eller delvist udnyttet i 3 på hinanden følgende år, bortfalder den del af godkendelsen, som ikke har været udnyttet i de seneste 3 år.

Produktionsarealet er udnyttet, når 25 % af arealet er driftsmæssigt udnyttet, dvs. at der går mindst 50 % af det mulige antal heste inden for rammerne af dyrevelfærdskravene.

Vejen Kommune giver dispensation fra afstandskravet fra den ansøgte stald til beboelsen på egen ejendom.

Med denne miljøgodkendelse følger 8 års retsbeskyttelse. Dette betyder, at vilkårene inden for denne periode kun kan ændres, hvis der fremkommer nye oplysninger om forureningens skadelige virkning, hvis forureningen medfører skadevirkninger, der ikke kunne forudses ved godkendelsens meddelelse, eller hvis forureningen i øvrigt går ud over det, som blev lagt til grund ved godkendelsens meddelelse. Der henvises til reglerne i Husdyrgodkendelsesloven.

---

<sup>1</sup> "Lov om miljøgodkendelse mv. af husdyrbrug" - nr. 1572 af 20.12.2006.



## Vilkår for afgørelsen

Vejen Kommune forudsætter, at projektet gennemføres og drives som det er beskrevet overfor kommunen i ansøgningen, ansøgning nr. 201856, version nr. 3, 6. august 2018. På baggrund af ansøgning og kommunens vurdering meddeler Vejen Kommune godkendelse på følgende vilkår:

### Generelle forhold

1. Hvis staldanlæg ikke etableres i det godkendte omfang, udløser det krav om genbetragtning af BAT-niveau og evt. ansøgning om tillæg til eksisterende miljøgodkendelse.
2. Der skal være en afstand på mindst 19 m fra ensilagesilo til matr.nr. 343 Lintrup Ejerlav, Lintrup
3. Der skal være en afstand på mindst 20 m fra gyllebeholder til matr. 150 Mejlby, Lintrup og mindst 20 m til 7000c Mejlby, Lintrup.

### Information om ændringer på husdyrbruget

4. Drifts-, indretnings- eller bygningsmæssige ændringer, der er relevante i forhold til godkendelsen, skal anmeldes til kommunen inden gennemførelsen. Kommunen vurderer, om de aktuelle planer for ændring/udvidelse kan ske inden for rammerne af denne godkendelse.

### Landskabet

5. Den nye stald skal opføres i samme farver og materialer som eksisterende stald.
6. Der skal etableres skærmende beplantning hele vejen rundt om gyllebeholderen jf. figur 7. Beplantningen skal bestå af mindst 3-rækket læhegn bestående af hjemmehørende arter af træer og buske. Beplantningen skal etableres senest 1 år efter anlæggets opførelse. Beplantningen skal løbende vedligeholdes og give en effektiv og vedvarende afskærmning. Efter 5 år skal beplantningen være mindst 3 m høj.
7. Gyllebeholder (nr 5. på figur 1) skal fjernes, når den ikke længere er i drift.

### Husdyrproduktionen

8. Husdyrbrugets maksimalt tilladte produktionsomfang (se figur 1):

Bygning nr.	Dyretype	Produktionsareal og Staldsystem
1	Køer, Opdræt	2.800 m <sup>2</sup> , Fast drænet gulv med skraber og ajlefløb
2	Kalve	450 m <sup>2</sup> . Dybstrøelse
7	Køer, Opdræt	1.021 m <sup>2</sup> , sengestald med spalter 1.021 m <sup>2</sup> , sengestald med fast gulv + skraber 545 m <sup>2</sup> , Dybstrøelse

## **Foranstaltninger for at undgå forurening**

9. For det nye anlæg, skal der udarbejdes en afløbsplan for anlæggets rørledninger til afledning af flydende husdyrgødning, ensilagesaft, spildevand og regnvand - senest ved udnyttelsesfristens udløb. Afløbsplanen inkl. eventuelle bemærkninger hertil skal udarbejdes af autoriseret kloakmester eller andet uvildigt godkendt firma. Afløbsplanen skal være tilgængelig for myndigheden ved miljøtilsyn.
10. For det eksisterende anlæg skal der kunne fremlægges en afløbsplan for anlæggets rørledninger til afledning af flydende husdyrgødning, ensilagesaft, spildevand og regnvand – senest 3 måneder efter meddelt miljøgodkendelse.
11. Ved driftsuheld, hvor der opstår risiko for forurening af miljøet, er der pligt til øjeblikkeligt at anmelde dette til Alarmcentralen, tlf.: 112.
12. Ejendommens beredskabsplan skal holdes opdateret og ophænges synligt på ejendommen. Medarbejdere skal være informeret om beredskabsplanen, og den skal findes på et sprog, som er forståeligt for de enkelte medarbejdere.
13. Situationer, hvor et uheld var lige ved at opstå skal noteres, og der skal udarbejdes procedurer med henblik på at forebygge situationen fremover. Driftspersonalet skal gøres bekendt med proceduren.
14. Ved ophør af driften skal produktionsanlæg, husdyrgødnings- og foderopbevaringsanlæg tømmes og rengøres grundigt. Al miljøaffald skal bortskaffes for egen regning efter den til hver tid gældende lovgivning.

## **Anlæg**

15. Eksisterende bygninger (figur nr. 1) skal nedrives, som beskrevet i ansøgningen.

## **Opbevaringsanlæg**

16. Der skal altid være en opbevaringskapacitet for flydende husdyrgødning på mindst 9 måneder på husdyrbruget.
17. Der skal altid være en opbevaringskapacitet for fast husdyrgødning på mindst 3 måneder på husdyrbruget.
18. Håndtering af gylle skal foregå under opsyn, således at spild undgås, og der tages størst muligt hensyn til omgivelserne.
19. Ved håndtering af gylle gennem ikke-faste installationer, skal dette foretages under konstant opsyn, således at evt. brud straks opdages, og pumpningen i så fald kan afbrydes.
20. Ensilagestakke, der ikke placeres på fast bund med afløb til opsamlingsbeholder, må højst være placeret på samme sted i 24 måneder. Der skal derefter gå 5 år, før ensilage igen må placeres på samme sted.

## Ammoniakfordampning

21. Overdrev (figur 5) skal afgræsses i intervallet 0,3-0,5 DE/ha. Der må ikke tilskuds-fodres, undtaget herfra er dog mineraltilskud.

## Lugt

22. Kasseret ensilage fra ensilagepladser eller –siloeer skal fjernes løbende og opbevares overdækket med plast eller lignende for at forhindre lugtgener.
23. Udbringning af husdyrgødning skal ske i overensstemmelse med god landmandsprak-sis, således at lugtgener og ammoniakfordampning begrænses.
24. Hos kalve på dybstrøelse/anden strøelse skal der ske hyppig udmugning, og overfla-den skal holdes ren og tør.
25. Hos større dyr på dybstrøelse skal der holdes en god hygiejne, så overfladen af dybstrøelsesmåtten holdes ren og tør.

## Støjgrænser

26. Virksomhedens bidrag til det ækvivalente, korrigerede støjniveau målt i dB (A) må i ethvert punkt på opholdsarealer ved boliger i det åbne land ikke overstige følgende værdier.

I: i ethvert punkt på opholdsarealer ved boliger i det åbne land

	Tidsrum	Støjgrænser, I
Mandag – fredag	kl. 07.00 – 18.00	55 dB(A)
	kl. 18.00 – 22.00	45 dB(A)
Lørdag	kl. 07.00 – 14.00	55 dB(A)
	kl. 14.00 – 22.00	45 dB(A)
Søn- og helligdage	kl. 07.00 – 22.00	45 dB(A)
Alle dage	kl. 22.00 – 07.00	40 dB(A)

Maksimalværdien af støjniveauet om natten (kl. 22.00 – 07.00) må ikke overstige 55 dB (A) i ethvert punkt på opholdsarealer ved boliger i det åbne land.

27. Husdyrbruget skal på tilsynsmyndighedens forlangende dokumentere, at ovenstå-ende vilkår om støj er overholdt. En sådan dokumentation kan højst kræves én gang årligt.

Dokumentation skal ske ved måling/beregning af den støj, aktiviteterne påfører om-givelserne. Målingerne/beregningerne skal udføres som beskrevet i Miljøstyrelsens vejledninger nr. 5/1984, nr. 6/1984 og nr. 5/1993.

Målingerne/beregningerne skal foretages af et målefirma/institut, som er uvildigt, og som af Miljøstyrelsen er godkendt til at udføre dette arbejde.

## **Fluer og skadedyr**

28. Der skal på ejendommen foretages effektiv fluebekæmpelse som minimum i overensstemmelse med de af Aarhus Universitets, Institut for Agroøkologi, fastsatte retningslinjer herom<sup>2</sup>.
29. Opbevaring af foder skal ske på sådan en måde, at der ikke opstår risiko for tilhold af skadedyr (rotter m.v.).

## **Støv**

Driften må ikke medføre væsentlige støvgener uden for ejendommens eget areal.

## **Lys**

30. Lys fra ejendommen må ikke være generende udenfor ejendommens skel.
31. Ved opsætning af udendørs belysning, skal det sikres, at lyskilden afskærmes, så der ikke sker lysspredning væk fra ejendommen.
32. Natbelysning i stalden må være maks. 10 lux. Alternativt skal lyset være slukket.
33. Pladsbelysning ved kalvehytter langs den nye stald skal forsynes med timer, der sikrer at lyset kun er tændt ved arbejde med kalvene.
34. Øvrig udendørs pladsbelysning skal forsynes med bevægelsessensorer/timer, der sikrer, at lyset kun er tændt i op til en halv time ad gangen efter endt arbejde.

## **Spildevand**

35. Drikkevandssystemet skal drives og vedligeholdes, så unødigt spild undgås.
36. Al vask af dyretransport vogn samt af maskiner og redskaber, hvorfra der kan forekomme gødningsrester, skal foregå på støbt/tæt plads med bortledning af spildevandet til opsamlingsbeholder.

## **Oplag af olie, kemikalier etc.**

37. Tankning af diesel skal til enhver tid ske på en plads med fast og tæt bund, enten med afløb til olieudskiller eller således at spild kan opsamles, og at der ikke er mulighed for afløb til jord, kloak, overfladevand eller grundvand.
38. Ved håndtering af brændstof, smøremidler og kemikalier må der ikke opstå spild med deraf følgende risiko for forurening af jord og grundvand.
39. Olie- og kemikalieprodukter skal opbevares under tag på tæt bund uden afløb. Der skal være mulighed for at opsamle spild svarende til rumfanget af den største beholder. Dette gælder dog ikke olie, der opbevares i godkendte olietanke<sup>3</sup>.

---

<sup>2</sup> "Retningslinier for fluebekæmpelse på gårde med husdyr", [www.dpil.dk](http://www.dpil.dk)

<sup>3</sup> "Bekendtgørelse om indretning, etablering og drift af olietanke mv." (Bek. nr. 1611 af 10. december 2015).

## **Affald**

40. Opbevaring af olie- og kemikalieaffald skal ske på samme måde som angivet i vilkårene vedrørende håndtering og opbevaring af olie og kemikalier.

## **Reduceret miljøbelastning**

41. Der må ikke anvendes mineralfoderblandinger med ekstra mineralsk fosfor, end indholdet i standardblandinger, i fodringen til lakterende køer, med mindre der foreligger en opdateret skriftlig begrundelse fra dyrlæge eller fodringskonsulent.
42. Malkeanlæggets vaccumpumpe skal til enhver tid være frekvensstyret.
43. Der skal opsættes vandur til måling af det reelle forbrug af vand til husdyrbruget fra drikkevandsboringen. Vanduret skal være opsat senest ved udgangen af 2018.
44. Endagsfoderkontrol (EFK) for malkekøer skal foretages – min. 4 pr. år, som sikrer løbende kontrol af sammenhængen mellem foderforbrug og ydelse/tilvækst.
45. Analyser af grovfoderet skal udføres af akkrediteret analysefirma.

## **Egenkontrol**

46. Husdyrbruget skal kunne fremvise staldtegnning eller lignende for dokumentation af størrelsen på områder med dyr.
47. Følgende skal føres i en driftsjournal, der skal opbevares mindst 5 år på bedriften, og data skal være tilgængelige ved miljøtilsyn på ejendommen:
  - Registreringer af vandforbrug – aflæsning hver 6. måned, med angivelse af de aflæste værdier.
  - Registreringer af elforbrug samt de aflæste værdier samt eventuelle gennemførte tiltag for at reducere forbruget.
  - Årsopgørelse over forbruget af dieselolie (år og mængder).
  - Dato for service og evt. brud på drikkevandsinstallationer eller øvrige vandinstallationer.
  - Dato for kontrol af mælkekøleanlægget og angivelse af hvad, der evt. er foretaget for at minimere anlæggets energiforbrug.
  - Endagsfoderkontroller.
  - Analyser af grovfoderet.
  - Dato for uheld eller situationer, der kunne lede til uheld. Angivelse af typen af uheld eller situationer, indsats samt forebyggende tiltag.
  - Kvittering for aflevering af farlig affald.

## Offentliggørelse/høring, klageadgang og udnyttelse af godkendelsen

### Forudgående inddragelse af offentligheden

Inddragelse af offentligheden er sket ved annoncering på kommunens hjemmeside den 13. februar 2018.

### Høring af udkast til offentliggørelse

Udkastet til miljøgodkendelse sendes i høring i 30 dage fra den 30. maj 2018 til 29. juni 2018 hos ansøger samt andre, der har anmodet om at få udkastet tilsendt.

Orientering om udkast til miljøgodkendelse sendes til alle borgere, der er part i sagen (herunder naboer og bortforpagtere af produktionsanlæg). Udkastet eftersendes ved henvendelse herom.

### Indkomne høringsbidrag og kommunens vurdering

Udkast til godkendelsen har været sendt i høring hos ansøger og parter i sagen, som har haft kommentarer.

Der er ikke kommet henvendelser fra øvrige borgere eller interesseorganisationer i denne sag.

Ansøgers konsulent har indsendt indsigelse mod:

1. at der stilles BAT-vilkår udover ammoniak på et husdyrbrug der ikke er IE
2. at der stilles krav til foderkontroller
3. at der ikke skal ske håndhævelse af opbevaringskapacitet, som allerede er fastsat i Husdyrgødningsbekendtgørelsen

#### *Kommunens kommentarer*

*Ad. 1 og 2: Det er korrekt, at der er kommet nye retningslinjer vedr. vurdering af BAT af ikke IE-husdyrbrug. Derimod er der i ny lovgivning bestemmelser, der foreskriver, at kommunen skal vurdere ejendommen i forhold til en række andre aspekter (som før lå under "BAT"). Ny bekendtgørelse foreskriver at:*

*Der skal udarbejdes en miljøredegørelse for, hvordan man kan minimere miljøbelastningen i forhold til en række emner. Miljøkonsekvensrapporten skal bl.a. beskrive:*

- *de foranstaltninger, der påtænkes truffet for at undgå, forebygge eller begrænse og om muligt neutralisere forventede væsentlige skadelige indvirkninger på miljøet, og*
- *den eller de rimelige alternative løsninger, som ansøger har undersøgt, og hvorfor der er valgt den løsning under hensyn til det ansøgtes indvirkninger på miljøet.*

*Det skal man bl.a. (jf. § 4, stk. 6) gøre ved at påvise, beskrive og vurdere det ansøgtes væsentlige direkte og indirekte virkninger i forhold til:*

- 1) *befolkningen og menneskers sundhed,*
- 2) *biologisk mangfoldighed - særlig vægt på kategori 1- og 2-natur samt bilag IV-arter,*
- 3) *jordarealer, jordbund, vand, luft og klima,*

4) materielle goder, kulturarv og landskabet,

5) samspillet mellem to, flere eller alle faktorer efter nr. 1-4 og

6) sårbarhed i forhold til risici for større ulykker eller katastrofer som følge af faktorerne efter nr. 1-5.

*Vejen Kommune har vurderet ejendommen og for at sikre, at driften på ejendommen reducerer miljøbelastningen (under hensyntagen til proportionalitet). Denne vurdering har resulteret i en række vilkår.*

*Ad. 3: I §11. stk. 2 står at tilstrækkelig opbevaringskapacitet normalt svarer til 9 måneders opbevaringskapacitet, dog 7 måneder, hvis 2/3 er kvæg der går ude i sommerhalvåret. For at sikre tilstrækkelig opbevaringskapacitet, skærper og præciserer Vejen Kommune krav til opbevaringskapacitet til at der SKAL være mindst 9 måneders opbevaringskapacitet og ikke "hvad der normalt svarer til 9 måneder".*

### **Offentliggørelse af afgørelse og underretning af modtagere af afgørelsen**

Kommunens godkendelse vil blive offentliggjort på kommunens hjemmeside torsdag den 9. august 2018.

Kopi af godkendelsen er sendt til parter og interessenter, der har anmodet om høringsudkast og haft kommentarer hertil samt organisationer og myndigheder, der fremgår af afsnittet "Øvrige forhold".

Der kan klages over kommunens afgørelse til Miljø- og Fødevareklagenævnet senest 6. september 2018 jf. vedlagte klagevejledning (bilag 1). Modtagere af orienteringsbreve samt kopimodtagere af afgørelsen er angivet i afsnit 4 "Øvrige forhold".

### **Udnyttelse af godkendelsen**

Godkendelsen er blandt andet givet på vilkår, der regulerer de landskabelige værdier (vilkår nr. 5 og 6). Derfor kan du, jf. Husdyrgodkendelsesloven, først udnytte godkendelsen efter klagefristens udløb. En eventuel klage har derefter opsættende virkning, og du kan først udnytte godkendelsen, når Miljø- og Fødevareklagenævnet har truffet endelig afgørelse i sagen.

## 2 Kort beskrivelse af husdyrbruget

I denne del af godkendelsen angives de oplysninger, som ligger til grund for behandlingen af ansøgningen. Ud over selve ansøgningen indgår der bilag til ansøgningen, anden nødvendig korrespondance under sagsbehandlingen samt seneste kontrolrapport for miljøtilsyn på husdyrbruget, kommunens oplysninger om data på husdyrbruget samt eventuelle bidrag fra offentligheden.

Ansøgningens indhold er kort beskrevet under overskrifterne: Dyrehold og driftsform samt Anlæg.

### Grundlag for sagsbehandling

- Ansøgning om miljøgodkendelse 1. februar 2018
- Løbende korrespondance mellem ansøger, dennes konsulent og kommunen
- Miljøtilsyn på Kongeåvej 134 den 22. maj 2014 og Vejen Kommunes tilsynsrapport af 3. juni 2014
- Scenarieberegning nr. 202894
- Scenarieberegning nr. 202858
- Bidrag fra partshøring.

### Dyrehold og staldanlæg

Husdyrbruget ligger NV for Lintrup i et åbent landskab med spredte ejendomme. Anlæggets udseende og beliggenhed i landskabet er beskrevet og vurderet i afsnittet "Anlæggets placering i landskabet".

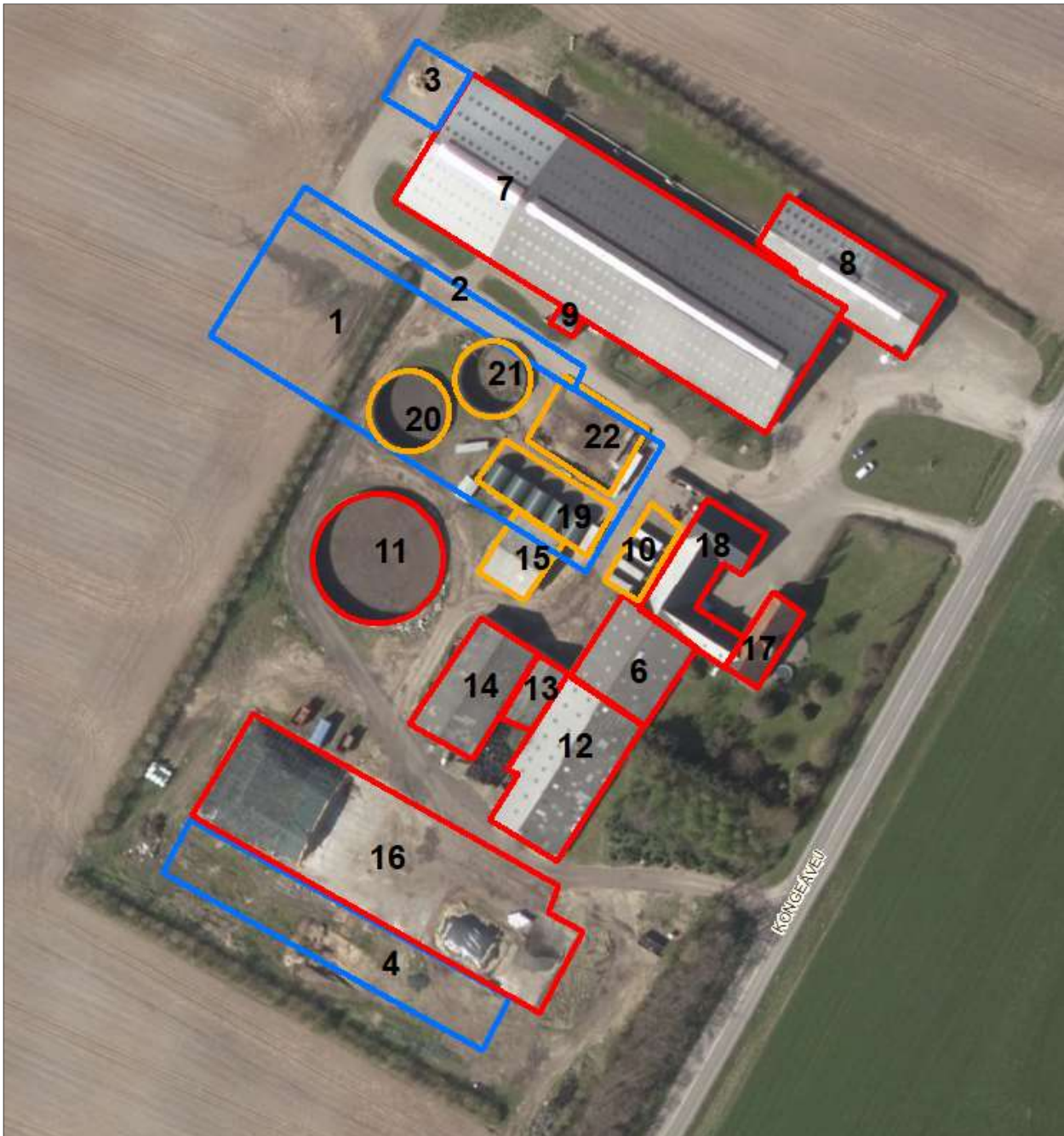
Husdyrbrugets eksisterende anlæg består af stalde, lader, plansiloanlæg, gyllebeholder og kalveplads til den husdyrproduktion, som er i dag. I forbindelse med udvidelsen af bedriften, ønskes der opført en ny stald, som placeres på samme placering som de mindre gyllebeholdere, kalveplads og ladebygning samt en gyllebeholder i det åbne land.

Figureerne her under viser placeringen af eksisterende og ansøgte anlæg.





Figur 1a. Husdyrbrugets driftsbygninger med gyllebeholder i det åbne land.



Figur 1b. Husdyrbrugets driftsbygninger ved ejendommen.

Nedenstående tabel viser en oversigt over bygninger og opbevaringsanlæg på ejendommen samt fordelingen af dyr i de enkelte staldafsnit.

Nr.	Anvendelse	Størrelse	Dyretype	Produktionsareal og Staldsystem
1	Ny kostald	Ca. 3.500 m <sup>2</sup>	Køer, Opdræt	2.800 m <sup>2</sup> , Fast drænet gulv med skraber og ajleafløb
2	Ny kalveplads	Ca. 460 m <sup>2</sup>	Kalve	450 m <sup>2</sup> . Dybstrøelse
3	Ny møddingsplads	Ca. 214 m <sup>2</sup>		
4	Ny plansilo	Ca. 1.350 m <sup>2</sup>		
5	NY gyllebeholder	Ca. 5.000 m <sup>3</sup>		Placering i det åbne land ved Lintrup
6	Foderlade	Ca. 461 m <sup>2</sup>		
7	Eks. Stald	Ca. 3.443 m <sup>2</sup>	Køer, Opdræt	1.021 m <sup>2</sup> , sengestald med spalter 1.021 m <sup>2</sup> , sengestald med fast gulv + skraber 545 m <sup>2</sup> , Dybstrøelse
8	Malkestald	Ca. 680 m <sup>2</sup>		
9	Gylleseparation	Ca. 25 m <sup>2</sup>		
10	Kalveplads	Ca. 165 m <sup>2</sup>		Anvendes ikke fremover
11	Gyllebeholder	3.000 m <sup>3</sup>		
12	Foderlade	Ca. 760 m <sup>2</sup>		
13	Halmlade	Ca. 145 m <sup>2</sup>		
14	Maskinhus/lade	Ca. 452 m <sup>2</sup>		
15	Halmlade	Ca. 235 m <sup>2</sup>		Fjernes
16	Plansilo	Ca. 2.500 m <sup>2</sup>		
17	Garage m.m.			
18	Stuehus			
19	Kalveplads			Fjernes
20	Gyllebeholder			Fjernes
21	Gyllebeholder			Fjernes
22	Møddingsplads			Fjernes

Tabel 1. Ejendommens indretning samt fremtidig fordeling af dyr. Bygningsnumre jf. figur ovenfor.

### 3 Redegørelse og vurdering

Vejen Kommune har i henhold § 4 i Husdyrgodkendelsesloven vurderet projektets mulige påvirkning af miljøet og omgivelserne.

Kommunen har på grundlag af ansøgningen og miljøredegørelsen foretaget en vurdering af de forskellige påvirkninger fra husdyrbrugets anlæg. Disse vurderinger ligger til grund for de vilkår, der er angivet i afsnit 1. Vurderingen er foretaget i det nedenstående afsnit.

#### Generelle forhold

##### Husdyrproduktionen

Sidste registrering af dyreholdets omfang er sket i forbindelse med miljøtilsyn i maj 2014.

Registreringen er i overensstemmelse med husdyrbrugets nuværende produktion.

#### Anlæg og begrænsning af eventuelle gener for naboer

Husdyrgodkendelseslovens §§ 6 og 8 omhandler en række afstandskrav.

Afstande, samt lovpligtige afstandskrav, jf. §§ 6 og 8 i Husdyrbrugsloven, fra den nye stald, møddingsplads, kalveplads og ensilagesilo ved ejendommen samt gyllebeholder i det åbne land er vist i nedenstående tabeller.

For § 6 gælder, at der ikke må ske etablering af anlæg eller udvidelser, der medfører forøget forurening inden for afstandskravet. For § 8 gælder, at der ikke må ske nyetablering indenfor afstandskravet.

§§	Nærmeste...	Afstand	Beskrivelse	Afstandskrav
8	Nabobebyggelse	Ca. 150 m	Fra ensilagesilo til Kongeåvej 12	50 m
<b>8</b>	<b>Naboskel</b>	<b>25 m</b>	<b>Fra ensilagesilo til matr. 343 Lintrup ejerlav, Lintrup</b>	<b>30 m</b>
8	Beboelse på samme ejendom	> 30 m	Fra alle nye anlæg til stuehus	15 m
8	Levnedsvirksomhed	> 25 m	Ingen i nærheden	25 m
8	Fælles vandindvindingsanlæg	> 50 m	Ingen i nærheden	50 m
8	Enkelt vandindvindingsanlæg	> 25 m	Fra ny stald til markboring ved eksisterende stald	<b>25 m</b>
8	Vandløb	> 100 m	Til vandløb vest for ejendommen	15 m
8	Dræn	> 15 m	Ingen dræn i nærheden	15 m
8	Sø	> 30 m	Ingen i nærheden	15 m

8	Offentlig- og privat fællesvej	> 20 m	Til Kongeåvej	15 m
7	Bestemte ammoniakfølsomme naturtyper beliggende indenfor internationale naturbeskyttelsesområder	> 10 m	Ingen i nærheden	10 m
7	Bestemte ammoniakfølsomme naturtyper beliggende udenfor internationale naturbeskyttelsesområder	> 10 m	Ingen i nærheden	10 m
6	Byzone	> 100 m	Ingen i nærheden	50 m
6	Samlet bebyggelse	> 100 m	Ingen i nærheden	50 m
6	Sommerhusområde	> 100 m	Ingen i nærheden	50 m
6	Boligområde/Blandet bolig og erhverv	> 100 m	Ingen i nærheden	50 m

Tabel 2. Oversigt over afstande fra nye anlæg ved ejendommen til nærmeste punkt, hvor der er afstandskrav ifølge Husdyrgodkendelseslovens §§ 6, 7 og 8.

§§	Nærmeste...	Afstand	Beskrivelse	Afstandskrav
8	Nabobebyggelse	> 150 m	Ingen i nærheden	50 m
8	Naboskel	20 m	Til matr nr. 150 Mejlby, Lintrup	30 m
		25 m	Til matr. nr. 55a Mejlby, Lintrup	
		20 m	Til matr. nr. 7000c Mejlby, Lintrup	
8	Beboelse på samme ejendom	> 15 m	Ingen i nærheden	15 m
8	Levnedsvirksomhed	> 25 m	Ingen i nærheden	25 m
8	Fælles vandindvindingsanlæg	> 50 m	Ingen i nærheden	50 m
8	Enkelt vandindvindingsanlæg	> 25 m	Ingen i nærheden	25 m
8	Vandløb	> 15 m	Ingen i nærheden	15 m
8	Dræn	> 15 m	Ingen i nærheden	15 m
8	Sø	> 15 m	Ingen i nærheden	15 m



8	Offentlig- og privat fællesvej	27 m	Til Lintrupvej	15 m
8	Vandløb eller sø > 100 m <sup>2</sup>	> 100m	Ingen i nærheden	100 m
6	Byzone	> 50 m	Ingen i nærheden	50 m
6	Samlet bebyggelse	> 50 m	Ingen i nærheden	50 m
6	Sommerhusområde	> 50 m	Ingen i nærheden	50 m
6	Boligområde/Blandet bolig og erhverv	> 50 m	Ingen i nærheden	50 m

Tabel 3. Oversigt over afstande fra gyllebeholder i det åbne land til nærmeste punkt, hvor der er afstandskrav ifølge Husdyrgodkendelseslovens §§ 6 og 8.

Den ønskede placering af ensilagesilo overholder ikke afstandskrav på 30 m til naboskel. Vejen Kommune anser det for uproblematisk at dispensere for afstandskravet, da nabomatriklen er ubebygget landbrugsjord med beplantning.

Den ønskede placering af gyllebeholderen overholder ikke afstandskrav til 30 m til naboskel. Vejen Kommune anser der for uproblematisk at dispensere for afstandskravet på 30 m til naboskel. Der etableres vendeplads ved gyllebeholderen, så vej- og stiareal ikke skal bruges i forbindelse med drift af gyllebeholderen. Derudover etableres beplantning rundt om gyllebeholderen, se afsnit "Hensynet til landskab, kulturhistorie og rekreative områder" senere i godkendelsen.

Der er udført nabohøring af de berørte naboer ved både ensilagesilo og gyllebeholder, der er ikke indkommet kommentarer i høringsperioden.

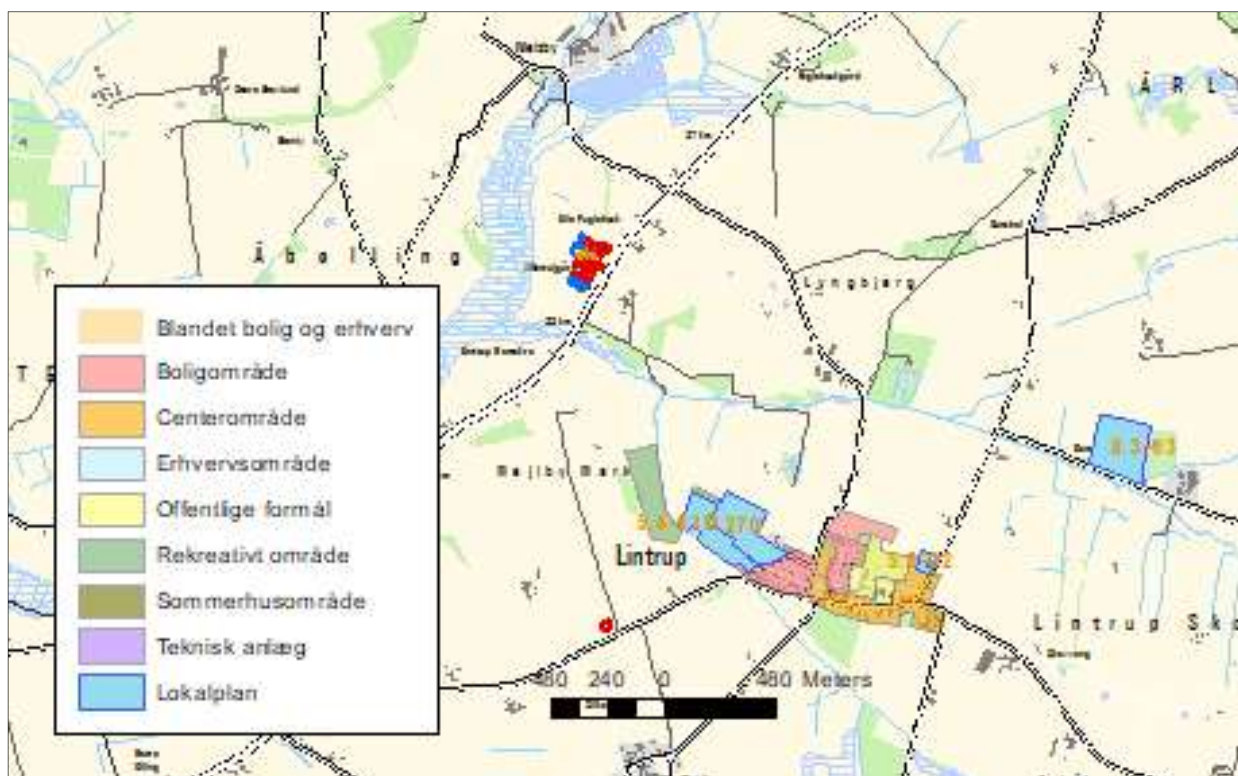
Vejen Kommune vurderer, at de generelle afstandskrav er nok til at sikre, at der ikke sker forurening eller gene af omgivelserne.

### **Lokalisering og Planrammer**

Ejendommen ligger ca. 950 m fra nærmeste lokalplaner og gyllebeholderen ligger ca. 530 m fra samme lokalplaner. Lokalplanerne er for et 'Offentlig område i Lintrup by til Dyrepark' samt 'Erhvervsområde – Lintrup'.

Nærmeste kommuneplanramme er ligeledes i Lintrup, hvor der er boligområde, blandet bolig og erhverv og centerområde.

Der er ingen lokalplaner under tilblivelse eller i forslag i området omkring ejendommen.



Figur 3. Husdyrbrugets placering.

Vejen Kommune vurderer, at risikoen for forurening og væsentlige gener for omgivelserne er begrænset, da anlæggets placering i forhold til husdyrgodkendelseslovens genegrænser er overholdt.

### Husdyrgødning og opbevaringsanlæg

Den producerede mængde husdyrgødning og gødningstypen vil variere alt efter sammensætningen og antallet af dyr. Med denne miljøgodkendelse følger en fleksibilitet i sammensætningen af dyreholdet, og derfor er der lavet en beregning med udgangspunkt i "worst case".

Ejer påtænker, at etablere en ny gylletank i det åbne land hvor til- og frakørsel med biogasgylle vil være mere hensigtsmæssigt. Derudover vil en placering i det åbne land tæt på marker også give færre kørsler.

Gødningsproduktionen er ifølge ansøgning angivet til:

Gødningstype	Mængder i m <sup>3</sup>
Flydende husdyrgødning inkl. Vandspild og rengøringsvand	18.660 m <sup>3</sup>
Overfladevand fra møddingsplads	85,6 m <sup>3</sup>
Vand fra befæstet plads	315 m <sup>3</sup>
<b>I alt</b>	<b>19.060,6 m<sup>3</sup></b>

Tabel 4. Gødningsproduktion.

På husdyrbruget vil der efter udvidelsen være en samlet opbevaringskapacitet til flydende husdyrgødning på 8.900 m<sup>3</sup>.

Husdyrbruget skal have den nødvendige opbevaringskapacitet til opbevaring af husdyrgødning, rengøringsvand, vandspild i forbindelse med husdyrproduktionen samt overfladevand. Der skelnes mellem følgende former for spildevand:

- Rengøringsvand og overfladevand, der kommer i forbindelse med husdyrgødning, som ledes til opbevaringsbeholder for flydende husdyrgødning.
- Sanitært spildevand, som ledes til septiktank eller offentlig kloakering.
- Overfladevand fra tage og udendørsarealer, som ikke kommer i forbindelse med husdyrgødning, og derfor må ledes til drænen for regnvand eller udsprinkles<sup>4</sup> efter forudgående tilladelse.

Der er følgende opbevaringsanlæg på ejendommen:

Opbevaringsanlæg	Før udvidelsen (m <sup>3</sup> )	Efter udvidelsen (m <sup>3</sup> )	Byggeår/Beholderkontrol
Gylletank 1	3.000	3.000	2006
Gylletank 2	1.000	0	1994
Gylletank 3	800	0	1988
Ny gylletank	0	5.000	
Gyllekanaler	450	900	
<b>Samlet kapacitet gylle</b>	<b>5.250</b>	<b>8.900</b>	

Tabel 5. Oversigt over opbevaringsanlæg.

Alle eksisterende beholdere ligger udenfor risikoområde og længere væk end 100 m fra vandløb og søer<sup>5</sup>.

Med en samlet gødningsproduktion (worst case) på ca. 19.000 m<sup>3</sup> gylle og en opbevaringskapacitet på 8.9600 m<sup>3</sup> er der en opbevaringskapacitet på (8.900/19.000\*12 mdr.) 5,6 måneder.

Såfremt der indsættes køer i alle staldafsnit, bliver der indgået opbevaringsaftaler til opbevaring af den resterende del (7-8.000 m<sup>3</sup>).

Idet der er planlagt en produktion, hvor ny stald tages i brug af opdræt, vurderer Vejen Kommune, at Husdyrgødningsbekendtgørelsens anbefaling om minimum 9 måneders opbevaringskapacitet vil blive opfyldt.

Ifølge lovgivningen vil den tilstrækkelige kapacitet svare til mindst 9 mdr. for flydende husdyrgødning. Vejen Kommune vurderer, at der på denne ejendom ikke er grund til at skærpe den generelle anbefaling, og der stilles vilkår om mindst 9 måneders opbevaringskapacitet til flydende husdyrgødning.

Såfremt der foretages ændringer, som har indflydelse på kapaciteten, skal der indsendes en opgørelse herover til kommunen.

<sup>4</sup> Landbrugets byggeblad nr. 103.09-05 om Udenomsfaciliteter – udsprinkling af ensilagesaft og restvand.

<sup>5</sup> Bekendtgørelse nr. 1318 af 26.11.2015 (husdyrgødningsbekendtgørelsen).



Dybstrøelse fra husdyrholdet opbevares på møddingsplads (primært fra småkalve) og som kompost i markstak. Fast gødning ved køer udmuges efter 3-4 mdr. På sigt er det meningen, at fast gødning løbende skal afsættes til biogas.

Med en opbevaringskapacitet på ca. 300 m<sup>3</sup> møddingsplads, vurderer Vejen Kommune, at der er tilstrækkelig med opbevaringskapacitet til fast gødning. Håndtering af fast gødning vil dermed ske miljømæssigt ansvarligt.

Opbevaring af fast gødning skal ske på møddingsplads med afløb til opsamlingsbeholder. Stakken skal til enhver tid være overdækket, til reduktion af lugt og ammoniakfordampning.

Fra møddingsplads kan komposteret husdyrgødning lægges i overdækket markstak, som angivet nedenfor. Ved udlægning af markstakke skal der føres årlige optegnelser over oplagringsperiode og placering, f.eks. angivelser på kort.

Kompost med et tørstofindhold på mindst 30 pct. kan oplagres i marken, når oplaget er overdækket med kompostdug eller lufttæt materiale. Opbevaringen må ikke medføre risiko for forurening af grund- eller overfladevand og oplaget skal opfylde husdyrgødningsbekendtgørelsens afstandskrav for placering af stalde, møddinger mv.

## **Lugt**

Lugt stammer fra opbevaring, transport og udbringning af husdyrgødning, fra håndteringen af ensilage, vask af malkeanlægget/staldene og fra selve staldene.

Lugtemission fra staldene og geneafstand fra beboelsesområder er beregnet ud fra følgende: Afstand til nærmeste byzone (Lintrup) er ca. 1,2 km, afstand til nærmeste samlede bebyggelse (Lintrup) er ca. 1,4 km og afstand til nærmeste nabo uden landbrugspligt er ca. 102 m (Kongeåvej 121). Der er ikke andre ejendomme med husdyrbrug over 75 DE indenfor 300 m til byzone, samlet bebyggelse o.lign. samt indenfor 100 meter til enkeltbolig.

I Husdyrgodkendelsesbekendtgørelsens bilag 3 er fastsat det landsdækkende beskyttelsesniveau for lugt, der skal anvendes i kommunernes vurdering af, om der er væsentlige lugtgener i forbindelse med udvidelse af et husdyrbrug. Det fremgår af reglerne, at dette beskyttelsesniveau, som udgangspunkt, er tilstrækkeligt til at sikre omgivelserne imod væsentlige lugtgener.

Ifølge beskyttelsesniveauet skal projektet overholde bestemte lugtgeneafstande, hvis længde afhænger af forskellige områders lugtfølsomhed. Eksempelvis vil beboere i landområder med tilknytning til landbrugserhverv oftest skulle have en højere tolerancetærskel end beboere i byområder. Lugtgeneafstandene beregnes i ansøgningssystemet efter to forskellige metoder, hhv. den ny lugtvejledning, der er beskrevet i "Vejledning om tilladelse og godkendelse af husdyrbrug", og FMK-vejledningen ("Vejledende retningslinjer for vurdering af lugt og begrænsning af gener fra stalde" udgivet af FMK, 2. udgave). Det er de længste beregnede lugtgeneafstande, der skal overholdes.

Ifølge beregningerne udført i ansøgningssskemaet vil geneafstanden i forhold til byzone være ca. 658 m, samlet bebyggelse ca. 464 m og enkelt bolig ca. 134 m (se nedenstående tabel). Ved lugtberegning regnes fra midten af den samlede bygningsmasse med dyr. Derfor er afstanden anderledes end den faktiske afstand. Kriterierne for maksimal lugt på 5 OU<sub>e</sub>/m<sup>3</sup> for byzone, 7 OU<sub>e</sub>/m<sup>3</sup> for samlet bebyggelse og 15 OU<sub>e</sub>/m<sup>3</sup> for enkeltbolig er dermed overholdt.

For kalve samt syge og kælvende dyr anses dybstrøelse som værende det bedste staldsystem. For at sikre begrænsede lugtgener stilles der krav om generel god hygiejne og hyppig udmugning, hvilket samtidig kan give en reduktion af kvælstoffordampning og begrænsning af fluegener.

Der stilles generelle vilkår til forebyggelse af lugtgener.

Husdyrgodkendelseslovens minimumskrav til afstande til nærmeste beboelser inden for de tre typer er overholdt, og Vejen Kommune vurderer derfor, at lugt fra staldene ikke vil give væsentlige gener for naboerne. Det forventes ligeledes ikke, at lugt fra ejendommens husdyrproduktion, opbevaring og udbringning af husdyrgødning, m.m. vil medføre lugtgener, der stiger til et niveau, som ikke bør accepteres for beboelser i det åbne land. Der henvises til reglerne i Husdyrgødningsbekendtgørelsen.

Der stilles generelle vilkår til forebyggelse af lugtgener.

Bebyggelse	Kumulation	Model	Ukorrigeret geneafstand	Korrigeret geneafstand	Vægtet gennemsnitsafstand	Genekriterie overholdt?
Enkelt bolig	0	FMK	134,5 m	134,5 m	209,3 m	Ja
Samlet bebyggelse	0	Ny	464,2 m	417,8 m	1.549,1 m	Ja
Byzone	0	Ny	657,9 m	625 m	1.232,9 m	Ja

Tabel 6. Lugtgeneafstande for husdyrbruget ([www.husdyrgodkendelse.dk](http://www.husdyrgodkendelse.dk)).

## Spildevand

Spildevand fra bedriften består af:

- Rengøringsvand fra malkeanlæg
- Overfladevand fra møddingsplads og kalveplads
- Rengøringsvand fra vask af maskiner
- Overfladevand fra ensilageanlæg
- Tagvand

Der er intet sanitært spildevand fra driftsbygninger.

Spildevand fra malkerummet afledes til gyllebeholder.

Spildevand fra vaskeplads (ved mødding) til vask af traktor og maskiner afledes til gyllebeholder.

Vaskevandet fra malkeanlæg og mælketank genbruges til vask af malkestald. Vaskevandet tilledes gyllebeholder.

Der forventes en mindre stigning i spildevandsmængden som følge af udvidelsen. Den forventede mængde spildevand er 2.100 m<sup>3</sup>.

Rengøringsvand og overfladevand fra møddingsplads og kalveplads ledes til gyllebeholder.

Overfladevand fra ensilageplads skal sandsynligvis udsprinkles. Der etableres et system med dimensionering af pumpebrønd efter gældende regler/vejledninger på området. Pumpebrønd placeres ved eksisterende gyllebeholder, og ved behov kan væske i opsamlingsbrønd overføres til gyllebeholder.

Befæstede arealer med afløb til gyllebeholder er etableret med fald og afgrænsning, der forhindrer overløb til grøft og dræn.

I forbindelse med opførelse af nyt staldanlæg gøres der hermed opmærksom på, at afløb skal udføres af aut. kloakmester jf. Husdyrgødningsbekendtgørelsen. Der stilles vilkår om udarbejdelse af en spildevandsplan for de nye dele af ejendommen af en aut. kloakmester eller andet uvildigt, godkendt firma.

Vejen Kommune vurderer, at de forholdsvis store mængder spildevand fra kvægbrug ofte udgør en miljørisiko. Der stilles derfor vilkår om udarbejdelse af en spildevandsplan for hele ejendommen. Det vurderes at Husdyrgødningsbekendtgørelsens generelle krav til håndtering af spildevand, samt de stillede vilkår, er tilstrækkelige til at beskytte omgivelserne mod forurening fra spildevand.

Tilladelserne til afledning af spildevand skal gives særskilt fra miljøgodkendelsen, da de ikke er omfattet Husdyrgødningsloven.

### Til- og frakørselsforhold

Skemaet nedenfor angiver antal transporter. En transport vil omfatte både til- og frakørsel. Intern transport f. eks. i forbindelse med fodring er ikke inkl. i ovennævnte oversigt.

Omfanget af antal til- og frakørsler pr. år er jf. ansøgningen:

Transporttype	Antal transporter pr. år	
	Nudrift	Ansøgt
Udbringning af husdyrgødning, fast	60	60
Udbringning af husdyrgødning, flydende	400	400
Afhentning af rågylle til afgang	250	360
Grovfoder (ensilage)	500	600
Halm	60	60
Foder	30	30
Handelsgødning	5	5
Brændstof	12	14
Mælk	180	180
Levende dyr fra ejendommen	64	12
Levende dyr til ejendommen	52	0
Døde dyr	12	14

I alt pr. år	1625	1725
--------------	------	------

Tabel 7. Til- og frakørsel.

Samlet stiger antallet af til- og frakørsler fra ca. 1625 til ca. 1725 dvs. en stigning på 100 transporter (6 %).

Udover transporterne der er nævnt i tabellen, sker der i nudrift dagligt 6-8 transporter med foder osv. fra Kongeåvej 134 til Nielsbygårdvej, hvor der i dag er opstaldet opdræt. Ved udvidelsen skal opdrættet hjem på ejendommen og disse transporter ophører.

Der sker en reduktionen i antallet af levende dyr til og fra ejendommen, da alle dyr opstaldes på Kongeåvej 134 i stedet for både på Kongeåvej og Nielsbygårdvej.

Stigningen i tabellen skyldes primært flere kørsler med husdyrgødning.

Der er 3 driftsmæssige indkørsler til ejendommen fra Kongeåvej. Der er gode oversigtsforhold ved alle 3 indkørsler.

Mælketransporterne foregår hver anden dag året rundt. Tidspunkt for afhentning af mælk afhænder af mejeriets opsamlingsrute, ansøger har ikke indflydelse på denne. Andre transporter foregår normal i dagtimerne og på hverdage. I højsæsonen kan det blive nødvendigt med transporter i weekenden og uden for normal arbejdstid.

Intern transport og trafik på ejendommen i forbindelse med til- og frakørsel vurderes ikke at medføre væsentlige gener for omgivelserne. Vilkår relateret til støj i forbindelse med til- og frakørsel (trafik på egen grund) stilles i afsnittet vedrørende støj i godkendelsen.

Det er Vejen Kommunes vurdering, at der er gode adgangsforhold ved ejendommen i forbindelse med transport til og fra ejendommen.

Vejen Kommune vurderer på baggrund af det oplyste, at transporterne til og fra husdyrbrugets produktionsanlæg ikke vil være til væsentlig gene for nabobeboelser og omgivelserne i øvrigt, når de stillede vilkår overholdes. Den forventede stigning i antallet af foder- og dyretransporter i ansøgt drift er ikke proportional med stigningen i antal af dyr, da der i stedet vil ske en forbedring i udnyttelsen af transportkapaciteten.

Miljøgodkendelsen meddeles jf. Husdyrbrugsloven, og der kan ikke stilles vilkår til trafik/kørsel på offentlig vej. Dette reguleres af færdselsloven.

## Støj

Støjbelastning af naboer kan forekomme i forbindelse med intern transport, pumper, kompressorer, staldventilation mv.

Malkekompresor/vakuumpumpe er placeret indendørs og støj derfra er minimal. Mælken vandkøles, så der er ikke støj fra kølekompressor. Der malkes 3 gange dagligt; kl 05.00, 13.00 og 21.00. Hver malkning tager ca. 4,5 timer.

Rågylle afhentes til afgangning, så der er ikke støj fra pumpning af gylle fra stald til lager.

Der er naturlig ventilation i alle stalde, og der forekommer derfor ikke støj fra ventilationsanlæg.

Foder blandes dagligt mellem 7.00 og 9.30.

Transporter til og fra ejendommen foregår normalt på hverdage i dagtimer mellem 7.00 og 18.00, men i højsæson kan der forekomme transporter hele døgnet.

Afhentning af mælk sker hver anden dag året rundt. Tidspunkt for afhentning afhænger af mejeriets rute. Ansøger har ikke indflydelse på dette.

Det vurderes, at støjniveauet på ejendommen sandsynligvis ikke vil blive til gene for nabolaget.

I Støjvejledningen<sup>6</sup> anføres ingen grænseværdier for støjbelastningen fra virksomheder ved boliger i det åbne land. Man bør ved fastlæggelse af støjgrænser, ved de nærmeste boliger, anvende de grænseværdier der gælder for områder med blandet bolig- og erhvervsbebyggelse. Disse værdier er anvendt i godkendelsen.

Der stilles generelle vilkår til overholdelse af støjgrænser samt vilkår om, at en beregning/måling af støjniveauet i omgivelserne kan kræves, såfremt tilsynsmyndigheden Vejen Kommune finder, at eventuelle klager er velbegrundede.

### **Fluer og skadedyr**

I forbindelse med dyreholdet kan der forekomme skadedyr. Forebyggelse sker bl.a. ved god orden og hygiejne i og omkring staldene. Evt. problemer bekæmpes omgående.

Der er indgået en sikringsaftale vedr. rottebekæmpelse med Brødrene Ewers som besøger ejendommen 6 gange årligt.

Fluer gener forebygges ved at behandle dyrene med et dyrlægeordineret fluebekæmpelsesmiddel.

Rotter overfører sygdomme, æder mad og husdyrfoder og ødelægger bygninger og kloaksystemer. Enhver, der opdager rotter, har pligt til at anmelde det til kommunen. Det gælder for både private og virksomheder. Man kan forebygge rotter ved at rydde op udendørs, så de ikke har mulighed for at bygge rede og ved at sørge for, at de ikke har adgang til madrester, foderrester og korn.

Vejen Kommune henstiller til, at de autoriserede kasser med rottegift placeres og tilses, så mennesker og husdyr ikke uforvarende kommer i kontakt med giften, og at der generelt holdes pænt og ryddeligt omkring ejendommen.

Vejen Kommune vurderer på baggrund af det oplyste, at der efter projektets gennemførelse, med de stillede vilkår, ikke vil ske en væsentlig opformering af fluer og skadedyr på husdyrbruget, og at ejendommens skadedyrsbekæmpelse vil være tilfredsstillende.

### **Støv**

Der forventes ingen væsentlige problemer med støv fra husdyrbruget. Der henvises dog til god landmandspraksis, således at al transport til og fra bedriften og levering af foder foregår ved brug af hensynsfuld og effektiv kørsel mht. udnyttelse af kapacitet.

---

<sup>6</sup> Miljøstyrelsens vejledning nr. 5/1984 "Ekstern støj fra virksomheder".

Vejen Kommune vurderer, at eventuel støvafgivelse fra produktionsanlægget ikke vil medføre væsentlige gener ved nabobeboelser og uden for bedriftens arealer i øvrigt.

Der fastsættes vilkår om, at driften ikke må medføre væsentlige støvgener.

### **Lys**

Der er arbejdslys med sensor ved mælketank til chaufføren der afhenter mælk. Lyset peger nedad.

Der er orienteringslys ved gavl af eksisterende kostald, lyset peger nedad og er forsynet med en lysmåler, der tænder lyset ved mørkets frembrud og slukker igen, når det er lyst.

Lyset er slukket i kostalden mellem 01 og 05. Der er et svagt vågelys derinde.

Det påtænkes at etablere arbejdsbelysning, der skal lyse langs den nye stald ved kalvehytter. Tanken er, at der monteres en timer, hvor lyset er tændt 2 timer om formiddag og 2 timer eftermiddag, hvor der arbejdes ved kalvene.

For at sikre omgivelser mod lysgener, stilles der fastholdende vilkår til at arbejdslys skal afskærmes og pege nedad samt forsynes med timer eller lignende, der sikrer at lys ved kalvehytter ikke er tændt unødigt

Der stilles vilkår om max 10 lux i nattetimerne.

Det vurderes, at der ikke vil være væsentlige gener forbundet med ejendommens belysning.

### **Oplag af olie og kemikalier**

Kemikalier (rengøringsmidler m.m.) til husdyrbruget opbevares efter forskrifterne herom.

Der forefindes en 2.500 l olietank fra 2007 på husdyrbruget.

Der stilles vilkår om, at håndtering af brændstof skal foregå sådan, at der ikke opstår risiko for forurening af jord og grundvand.

For at forebygge spild og forurening som følge af oplag af olie og kemikalier, stilles der vilkår til opbevaring og bortskaffelse.

### **Affald**

Ansøger oplyser, at erhvervsaffald samles i container, der afhentes efter behov af godkendt modtager.

Vejen Kommune gør opmærksom på, at bortskaffelse af affald fra ejendommen skal ske i overensstemmelse med regulativet for Erhvervsaffald og Affaldsbekendtgørelsen.

Opbevaring og afhentning af selvdøde og aflivede dyr reguleres af "Bekendtgørelse om opbevaring af døde dyr"<sup>7</sup>. Døde dyr opbevares under kadaverkappe mellem offentlig vej og ensilageplads, hvor de er skjult bag læhegn. Afhentning sker efter behov og hurtigst muligt.

---

<sup>7</sup> Fødevareministeriet, Bek. nr. 558 af 01.06.2011.

Der opbevares ikke spildolie på ejendommen. Service af maskiner udføres på værksted, som bortskaffer olieaffaldet.

Jf. ovenstående, vurderer Vejen Kommune, at håndtering af affald sker på forsvarlig vis, og der stilles ikke skærpede vilkår.

## Vand og energiforbrug

Energi	Efter udvidelse - mængde pr. år
Elforbrug	218.000 kWh
Vand	Egen boring
Dieselolie	42.000 L

Tabel 8. Energiforbrug

Beregninger på energiforbruget viser, at det forventede forbruget på ejendommen vil ligge på eller under det forventelige niveau. Der er sandsynligvis ikke de store besparelser at finde, og der stilles derfor ikke krav til, at ejendommen skal have besøg af en energikonsulent. Beregningerne er foretaget ud fra de oplysninger, som er angivet i ansøgningen af ansøger og/eller dennes konsulent.

Vandforsyningen til husdyrene sker fra egen boring. Indvindingstilladelsen til drikkevand til dyrene på ejendommen vurderes til ikke at dække vandbehovet. Der er behov for at søge yderligere tilladelse ved Vejen Kommune.

Drikkevandsforsyningen sker via egen boring, og der stilles vilkår til etablering af vandur, så det faktiske vandforbrug til bedriften fremover kan registreres.

## Risici

Ansøgningens redegørelse for mulige uheld inklusiv begrænsning af risiko for og gene/forurening ved eventuelle uheld er behandlet i respektive afsnit ovenfor.

Ansøger oplyser (markeret med *kursiv*):

### Redegørelse for mulige uheld:

*Umiddelbare risici for uheld i forbindelse med driften, der kan medføre en øget forurening, vil være: brand, uheld med eller ved gyllebeholderne, herunder f.eks. beskadigelse af gyllebeholderne ved strejfen eller påkørsel, eller på anden måde ved lækage eller overløb, der vil medføre udsivning af gylle.*

### Minimering af risiko for uheld

*Hvis der sker spild af olie under påfyldning, eller hvis det der sker, ikke umiddelbart kan fjernes ved afgravning eller ved brug af sugemateriale (savsmuld eller grus), vil både Alarmcentralen (tlf. 112) og Miljøvagten blive kontaktet. Hvis der er mistanke om, at olie eventuelt kan sive ud af tanken, vil tanken blive tømt for olie. Såfremt det drejer sig om en mængde, som ejer ikke selv har mulighed for at fjerne, vil enten brandvæsenet eller en slamsuger, der må tage imod olieaffald, blive kontaktet, så tanken kan blive tømt. Såfremt der er sket spild, der ikke kan fjernes, vil både Miljøvagten og Alarmcentralen blive kontaktet.*

Gyllebeholderne er underlagt 10-års kontrol, hvor en kontrollant kontrollerer beholderens tæthed og kabler over og under terræn. Derudover er gyllebeholderne placeret sådan, at den er under dagligt opsyn for eventuelle revner, rust på synlige kabler, gylleudsivninger og andet.

Ved påkørsel eller strejfen af gyllebeholderne med maskiner eller andet vil eventuelle revner blive tilset med det samme og udbedret straks. Hvis revnen ikke kan udbedres ved egen hjælp, vil beholderproducenten blive kontaktet om assistance.

#### Minimering af gene og forurening ved uheld

Hvis gyllebeholderen skulle springe, vil alarmcentralen på tlf.: 112 blive kontaktet øjeblikkeligt.

Ved driftsuheld, hvor der er sket, eller hvor der er fare for at ske en større forurening af omgivelserne, vil alarmcentralen straks blive kontaktet på tlf.: 112.

Der udarbejdes en beredskabsplan.

For at imødegå uheld og begrænse eventuelle følger for omgivelserne, stilles der vilkår om udarbejdelse af beredskabsplan for husdyrbruget.

Vejen Kommune vurderer herefter, at risici er minimeret og med udarbejdelse af beredskabsplan sikres begrænsning af følgerne af eventuelle uheld.

## Miljøbelastning

### **Anvendelse af bedst tilgængelige teknik – BAT (ammoniak)**

Den årlige ammoniakfordampning fra stald og anlæg på husdyrbruget skal leve op til samme niveau, som det vejledende niveau angivet af Miljøstyrelsen, for at leve op til Husdyrgodkendelseslovens krav om anvendelse af BAT (ammoniak).

Miljøstyrelsens vejledende BAT-niveau medfører en samlet ammoniakfordampning fra stalde og lagre på ca. 5.926 kg N/år. Det fremgår af den endelige ansøgning om godkendelse, at den samlede ammoniakfordampning fra anlægget er ca. 5.926 kg N/år.

Det samlede anlæg lever derved op til BAT-niveauet for denne ejendom.

Det eksisterende staldanlæg til køer og opdræt består af Sengestalde med præfabrikeret drænet gulv, Sengestald med spalter og skraber og Dybstrøelse.

Eksisterende stalde til kalve er et system med Dybstrøelse.

Det nye staldanlæg etableres med Fast drænet gulv med skraber og ajlefløb.

Ammoniakpåvirkningen af beskyttede naturområder omkring ejendommen vurderes i afsnit herom.

### **Reduceret miljøbelastning**

Der skal udarbejdes en miljøreddegørelse for, hvordan man kan minimere miljøbelastningen i forhold til en række emner. Miljøkonsekvensrapporten skal bl.a. beskrive:



- de foranstaltninger, der påtænkes truffet for at undgå, forebygge eller begrænse og om muligt neutralisere forventede væsentlige skadelige indvirkninger på miljøet, og
- den eller de rimelige alternative løsninger, som ansøger har undersøgt, og hvorfor der er valgt den løsning under hensyn til det ansøgtes indvirkninger på miljøet.

Det skal man bl.a. (jf. § 4, stk. 6) gøre ved at påvise, beskrive og vurdere det ansøgtes væsentlige direkte og indirekte virkninger i forhold til:

- 1) befolkningen og menneskers sundhed,
- 2) biologisk mangfoldighed - særlig vægt på kategori 1- og 2-natur samt bilag IV-arter,
- 3) jordarealer, jordbund, vand, luft og klima,
- 4) materielle goder, kulturarv og landskabet,
- 5) samspillet mellem to, flere eller alle faktorer efter nr. 1-4 og
- 6) sårbarhed i forhold til risici for større ulykker eller katastrofer som følge af faktorerne efter nr. 1-5.

Følgende er angivet i ansøgningen (markeret med *kursiv*):

- *Rengøring i og omkring siloer og bygninger foretages jævnligt med henblik på at minimere risikoen for lugt og for at der ikke skal opstå uhygiejniske forhold.*
- *I forbindelse med indretningen af produktionsanlægget er der fokus på, at indretningen tager hensyn til en rationel drift, af hensyn til ressource forbruget i driften og af hensyn til de daglige arbejdsgange.*
- *Sigtet med anlægget er, at der ud fra et proportionalitetssynspunkt er fokus på hvilke staldsystemer, der er bedst anvendelig i relation til miljø, arbejdsforbrug og dyrevelfærd for at fremtidssikre virksomheden.*
- *Hjælpestoffer som husdyrgødning, medicin og energi bruges under hensyntagen til miljø og sundhed.*
- *Brugen af næringsstoffer optimeres på ejendomsniveau under hensyntagen til afgrødernes behov og det økonomiske afkast.*
- *Der sikres en høj udnyttelse af næringsstoffer ved udarbejdelse af mark- og gødningsplaner. Herved sikres, at tildeling af husdyrgødning sker ud fra afgrødernes behov og næringsstofnorm på den enkelte mark, således der sker mindst muligt tab til det omgivende miljø. Endvidere laves der en årlig opgørelse i form af gødningsregnskaber over at forbruget gødning ikke er større end normerne foreskriver.*
- *Ensilage opbevares delvis i plansiloer med opsamling af vand, hvorved risikoen for forurening af det omkringliggende miljø mindskes. Endvidere reduceres foderspild og foderet holdes renere til fordel for dyrenes velfærd.*
- *Foderproduktion og indkøb af foder sker på grundlag af foderplanlægning.*
- *Der tages analyser af grovfoder, og foderplanen afpasses grovfoderets sammensætning og kvalitet.*

- Der udarbejdes foderplaner i samarbejde med konsulent og med anvendelse af nyeste viden indenfor kvægfodring. Herved optimeres fodringen så unødigt forbrug af råvarer undgås.

Projektets BAT-emissionsniveau er beregnet i [www.husdyrgodkendelse.dk](http://www.husdyrgodkendelse.dk), hvor BAT-emissionsniveauet er overholdt.

BAT-niveauet er blandt andet opnået ved at etablere fast drænet gulv med skraber og ajlefløb i den nye kostald.

Kvægholdet er opstaldet i fire forskellige staldtyper:

- Sengebåse med fast drænet gulv med skraber og ajlefløb
- Sengebåsestald med fast gulv og skraber.
- Sengestald med spalter og skraber.
- Dybstrøelse – Der er dybstrøelse pga. dyrevelfærd, da dyrene her er højdrægtige, nykælvere og goldkøer.
- Bedriftens drikkevandsinstallationer rengøres og efterses jævnligt med henblik på, at undgå spild og for at identificere lækager så de kan repareres hurtigst muligt.
- Vandforbruget registreres.
- Staldene er med naturlig ventilation og der er derfor ikke energiforbrug til dette.
- Der anvendes dagslysstyret lys i stalden, hvilket betyder, at lysstyrken i stalden reguleres i forhold til dagslyset.
- Staldene er med naturlig ventilation og der er derfor ikke energiforbrug til dette.
- Der anvendes ikke energi til opvarmning i stalde.
- Fast møg opbevares på møddingsplads med opsamling af vand til gylletanken. Dette minimerer udvaskningen af nitrat.
- Fast husdyrgødning og dybstrøelse uden daglig tilførsel overdækkes med kompostdug, presenning eller plastik, hvilket reducerer ammoniak emissionen.
- Dybstrøelse opbevares i markstak jf. regler for opbevaring (§ 8 i Husdyrgødningsbekendtgørelsen).
- Flydende husdyrgødning opbevares i tætte gylletanke og udbringes på markerne ud fra afgrødens behov på den enkelte mark. Herved optimeres optagelsen af næringsstoffer og udvaskningen af nitrat samt udledningen af fosfor minimeres.
- Der etableres flydelag på gylletankene for at minimere ammoniakemission, flydelaget kontrolleres månedligt og der føres logbog over kontrollen, så der er fokus på at flydelaget lever op til kravene.
- Årligt efterses tæthed af overjordisk del og kabler på gyllebeholdere for intakt beskyttelse og eventuelle brud. Ved skader kontaktes leverandøren.
- Gyllen omrøres kun forud for udkørsel af gylle.

- *Der er konstant flydelag på gyllen, og efter omrøring/udkørsel kontrolleres det, at der er etableret flydelag senest efter 14 dage, forudsat der er gylle i tanken.*
- *Tanken er tilmeldt de lovpligtige eftersyn, hvilket betyder, at tanken hvert 10. år bliver kontrolleret af autoriseret kontrollant for, om tanken opfylder krav til holdbarhed, tæthed og styrke.*

## **Vejen Kommunes vurdering**

### Gyllekøling:

Det vurderes, at gyllekøling ikke er BAT i kvægstalde, da der i de åbne kvægstalde ikke vil være den samme miljøgevinst som i lukkede varmere stalde. Ligeledes er der, de måneder hvor gevinsten er størst, en meget lille mulighed for at afsætte varmen. Total og miljø-økonomisk vurderes det, at gyllekøling derfor ikke anses som BAT på denne ejendom.

### Gylleforsuring:

Gylleforsuring er BAT i kvægstalde. Ved denne udvidelse er der valgt tiltag der gør, at niveauet for BAT opnås og derfor vurderes det, at etablering af gylleforsuring ikke vil være BAT på denne ejendom ud fra et proportionalitets synspunkt. Installering af gylleforsuring i stalde med fast gulv giver heller ingen mening, og en yderligere reduktion af ammoniakfordampning vil være minimal.

For oplag af husdyrgødning vurderer Vejen Kommune, at gældende lovkrav på området vil være tilstrækkelig til at opfylde kravet til anvendelse af BAT.

For udbringning af husdyrgødning vurderer Vejen Kommune, at gældende lovkrav er BAT, da yderligere krav vil være uforholdsmæssigt dyre i forhold til den opnåelige miljøeffekt.

De etablerede staldsystemer på ejendommen vurderes til at leve op til kravet til BAT for alle dyregrupper.

Ud fra en vurdering af omkostninger og miljøgevinst vurderer Vejen Kommune, at der på nuværende tidspunkt er mindre områder for ejendommen, hvor der skal laves yderligere tiltag for at opfylde kravet til minimeret miljøbelastning. Der stilles vilkår til egenkontrol og management (eks. endags foderkontrol) på ejendommen.

Indholdet af fosfor i foderemnerne til malkekøer er sædvanligvis tilstrækkeligt til at dække køernes behov. For at minimere miljøbelastningen fra ejendommen, vurderer Vejen kommune, at tildeling af uorganisk fosfor (som er svært optagelig) så vidt muligt skal undgås. Vejen Kommune stiller derfor vilkår om, at der ikke må bruges mineralsk fosfor i foderblandingerne til køerne, medmindre andet er anvist af dyrlæge eller fodringskonsulent.

I tilfælde af at dele af byggeriet ikke opføres, ændres forudsætningerne for godkendelsen. Dette bevirker at bl.a. BAT-niveauet for ejendommen ændres. Der er stillet vilkår om fornyet BAT-beregning, hvis teknologier ikke indføres i samme omfang, som angivet i ansøgningen.

Vejen Kommune vurderer, at de stillede vilkår vil være tilstrækkelige til at husdyrbruget lever op til minimeret miljøbelastning.

## Ejendommens påvirkning af beskyttet natur – ammoniak

Før der meddeles tilladelse eller godkendelse af husdyrbrug efter § 16a eller § 16b i Husdyrbrugloven, skal der foretages en vurdering af, om projektet i sig selv, eller i forbindelse med andre planer og projekter, kan påvirke et Natura 2000-område og Bilag IV-arter væsentligt, jf. Habitatbekendtgørelsen<sup>8</sup>. I så fald skal der foretages en nærmere konsekvensvurdering af projektets virkninger under hensyntagen til bevaringsmålsætningen for de pågældende områder. Viser vurderingen, at projektet vil skade det internationale naturbeskyttelsesområde (dvs. de arter og naturtyper området er udpeget for at beskytte), kan der ikke meddeles tilladelse eller godkendelse til det ansøgte, jf. "Waddenzee-dommen"<sup>9</sup>.

Påvirkninger vurderes fra ejendommens anlæg op til Natura 2000-områder og på såkaldte kategori 1, 2 og 3 naturområder.

Det er fastsat i Husdyrbruglovens § 7, at husdyranlæg ikke må etableres, udvides eller ændres, hvis det ligger mindre end 10 m fra kategori 1 og 2 naturområder. Derudover er der krav til maksimal tilladte ammoniakdeposition på naturområder i kategori 1, 2 og 3. Se nedenstående afsnit.

Med anlæg menes stald eller gødningsopbevaringsanlæg.

### **Påvirkning af kategori 1 naturområder**

For naturområder i kategori 1 (ammoniakfølsomme naturtyper indenfor Natura 2000 områder) gælder, at totalbelastningen i naturområdet ikke må overskride fastlagte beskyttelsesniveauer, som afhænger af antallet af øvrige husdyrbrug som har en ammoniakemission på mellem 150 kg NH<sub>3</sub>-N og 5.000 kg NH<sub>3</sub>-N indenfor 2.500 m fra naturarealet.

Nærmeste Natura 2000-område er nr. 91 (habitatområde nr. 80) – Kongeå - ca. 148 m vest for anlægget.

---

<sup>8</sup> Habitatbekendtgørelsen, Bek. nr. 408 af 01.05.2007.

<sup>9</sup> Waddenzee-dommen fra EF-Domstolen, sag nr. C-127/02



Figur 4. Kategori 1 naturområder ved anlægget.



Figur 5. Beregningspunkter til Kategori 1 naturområder ved anlægget. Det lyserøde viser påvirkningsområdet fra andet husdyrbrug.

Nedenstående tabel viser de kategori 1 naturområder, der påvirkes med ammoniak fra husdyrbruget.

Nr.	Naturtype	Afstand fra anlæg	Totalbelastning (kg N/ha/år)
1	Overdrev (SURT)	255 m sydvest for anlægget	Pkt. 1: 0,6
			Pkt. 2: 0,3
			Pkt. 3: 0,5
2	Sø	230 m vest for anlægget	-
3	Sø	375 m nordvest for anlægget	-
4	Sø	420 m nordvest for anlægget	-

Tabel 9. Beskyttede kategori 1 naturområder.

Der er et andet husdyrbrug der forventes at påvirke en del af kategori 1 naturområdet (surt overdrev), se figur 5. Da husdyrbruget med henblik på naturpleje af den påvirkede natur, foretager afgræsning med egne dyr, som vurderes at fjerne kvælstof fra naturområdet, betyder det, at højeste tilladte totaldeposition i naturområdet må være 0,5 kg N/ha/år.

Totaldepositionen (pkt. 3) er beregnet til 0,5 kg N/ha/år og det fastsatte beskyttelsesniveau er overholdt.

For den resterende del af kategori 1 området, hvor der ikke er andre husdyrbrug, der forventes at påvirke naturområdet. Den højeste tilladte totaldeposition til naturområdet må være 0,7 kg N/ha/år.

Totaldepositionen (pkt. 1 og 2) er beregnet til hhv. 0,6 og 0,3 kg N/ha/år og det fastsatte beskyttelsesniveau er overholdt.

Der er registreret 3 søer inden for 1.000 m fra anlægget. De er registreret som habitatnaturtype 3150, næringsrig sø, med liden- og stor andemad. Miljøstyrelsen har meddelt at:

*"Kortlagt habitat-naturtypesøer er omfattet af kategori 1-naturen, og for de næringsrige 3150-søer er det kun de der er kortlagte som ammoniakfølsomme der er omfattet. Pt. er disse søer fjernet fra kortlaget, da der ikke i kortlægningen er skelnet mellem, om den enkelte næringsrige sø er ammoniakfølsom eller ej.*

*Indtil der er sket en klar afgrænsning af om den enkelte næringsrige sø (type 3150) er ammoniakfølsom eller ej, indgår disse søer ikke som kategori 1-natur i husdyrgodkendelsessager."*

Der stilles vilkår til at overdrevet afgræsses.

### **Påvirkning af kategori 2 naturområder**

For naturområder i kategori 2 (§ 7 arealer udenfor Natura 2000-områder) gælder, at totalbelastningen i naturområderne ikke må overskride 1,0 kg N/ha/år. § 7 arealer er højmoser, lobeliesøer samt heder større end 10 ha og overdrev større end 2,5 ha.

Der er ingen kategori 2 natur indenfor 1000 m fra anlægget.

### **Påvirkning af kategori 3 naturområder**

Kommunen skal jf. Husdyrgodkendelsesbekendtgørelsen § 28 foretage en konkret vurdering af, om der forekommer andre naturarealer end ovennævnte ammoniakfølsomme naturtyper i kategori 1 og 2, som kan blive påvirket af ammoniakfordampningen fra ejendommens anlæg. Disse benævnes kategori 3 naturområder.

For naturområder i kategori 3 gælder, at kommunen skal tillade merdepositioner på 1,0 kg N/ha/år i forhold til ammoniak på naturtyperne. Kommunen kan efter en konkret vurdering tillade merdepositioner på over 1,0 kg N/ha/år. Kategori 3 natur er § 3 beskyttede heder, moser og overdrev samt ammoniakfølsomme skove, som ikke er omfattet kategori 1 og 2 natur.

Derudover fremgår det af § 3 i Naturbeskyttelsesloven<sup>10</sup>, at der ikke må foretages en ændring i tilstanden af søer (>100 m<sup>2</sup>), vandløb, heder, ferske enge, strandenge, overdrev, moser og lignende.

---

<sup>10</sup> Bekendtgørelse af lov om naturbeskyttelse, LBK nr. 933 af 24/09/2009.



Naturtyperne er vist i nedenstående figur og tabel.



Figur 6. Kort over kategori 3 natur ved anlægget.

Nr.	Naturtype	Afstand fra anlæg	Totalbelastning (kg N/ha/år)
5	Skov	255 m syd for anlægget	1,4
6	Mose	800 m sydvest for anlægget	0,2
7	Mose	700 m nord for anlægget	0,3

Tabel 10. Beskyttede kategori 3 naturområder

Naturkvalitetsplanlægning:	Faktaboks
<p>I Ribe Amts naturkvalitetsplan 2006 er der udarbejdet en mål- og værdisætning for naturtyper jf. Naturtyper i Ribe Amt 2006. Rammer og retningslinjer for naturkvalitetsplanlægningen er videreført i Vejen Kommuneplan 2009-2021.</p> <p><b>A-målsatte</b> områder er alle lokaliteter, der er A-værdisatte eller B-værdisatte lokaliteter, hvor der vurderes at være oplagte muligheder for naturforbedringer og/eller hvor der er landskabsbiologiske sammenhænge og/eller hvor særlige artsforekomster betinger, at der bør gøres en indsats. A-værdisatte lokaliteter har særlig høj naturværdi og B-værdisatte lokaliteter har middelhøj naturværdi. Inden for A-målsatte arealer gives normalt kun tilladelse til indgreb, som understøtter kvaliteten af den naturtype, der findes på arealet.</p>	



**B-målsatte** områder er øvrige B-værdisatte lokaliteter, samt typisk de C-værdisatte lokaliteter, der indgår i væsentlige landskabsbiologiske sammenhænge. Der vil kun i særlige tilfælde kunne gives tilladelse til mindre indgreb efter konkret vurdering af indgrebets betydning for naturen.

**C-målsatte** områder er typisk landskabeligt isolerede C-værdisatte lokaliteter (lokaliteter med begrænset naturværdi), hvor naturforbedring ikke vurderes at være realistisk. Der vil i særlige tilfælde kunne gives tilladelse til indgreb efter konkret vurdering.

**Målsætning:** målsætningen for området som der stræbes imod.

**Værdisætning:** den faktiske tilstand som området er vurderet til at have på nuværende tidspunkt.

Fremadrettet vil Vejen Kommune arbejde for, at ABC-målsætningssystemet afløses af et nyt værdi- og målsætningssystem, hvor § 3-områderne værdi- og målsættes efter den femtrins skala, som staten anbefaler i Danmarks Naturdata. Herved bliver det muligt at sammenligne naturområder på tværs af kommune grænser.

Systemet inddeler naturtyperne i 5 tilstandsklasser: I – Høj, II – God, III – Moderat, IV – Ringe og V – Dårlig. Arealerne administreres ud fra det pågældende naturareals konkrete naturværdi, der vurderes i den enkelte sag ud fra registreringer af flora og fauna.

Skoven er besigtiget 9. april 2018 og er vurderet til ikke at være ammoniakfølsom.

De to moser ligger i et sammenhængende naturareal langs Kongeåen, som er et Natura 2000 område. Merbelastningen til områderne er beregnet til 0,2 og 0,3 kg N/ha/år og ligger under kravet om 1,0 kg N/ha/år i merbelastning. Vejen Kommune vurderer, at naturarealer der ligger længere væk end de i tabellen nævnte naturarealer ikke vil blive belastet med over 1,0 kg N/ha/år da beregningen til de nærmeste naturarealer ligger under 1,0 kg N/ha/år.

For de nært liggende enge gælder det, at der ikke er registreret ammoniakfølsomme naturtyper på arealerne og Vejen Kommune vurderer, at der heller ikke forekommer ammoniakfølsomme naturtyper på arealerne.

Der er registreret en del søer(vandhuller) indenfor 1.000 m fra anlægget (se ovenstående figur). Det vurderes, at den primære risiko for næringsstofpåvirkning af søerne er tilførsel af fosfor via overfladeafstrømning fra de omkringliggende arealer, mens påvirkningen fra luftbåret ammoniak ikke vil være af betydning. Vejen Kommune vurderer derfor, at der ikke er grund til at stille skærpede vilkår til ammoniakreduktionen i forbindelse med påvirkning af søerne.

#### **Bilag IV-arter, artsfredninger og rødlistearter**

En række dyr og planter, der er omfattet af habitatdirektivets bilag IV, kan have levested, fødesøgningsområde eller sporadisk opholdssted omkring landbrugsejendomme. På baggrund af rapport fra DMU<sup>11</sup> samt Vejen Kommunes øvrige kendskab vurderes umiddelbart, at der kan være vandflagermus, sydflagermus, odder, markfirben, stor vandsalamander, løgfrø og spidssnudet frø. Heraf er løgfrø, odder og vandflagermus omfattet af den danske rødliste som sårbare.

---

<sup>11</sup> Faglig rapport nr. 635 og nr. 322 fra Danmarks Miljøundersøgelser.

Flagermus benytter ofte hulheder i træer eller huse som opholdssted om dagen og under vinterdvalen. Føden består af insekter, som fanges i luften nær vådområder, marker, skove og levende hegn. De enkelte arter af flagermus har forskellige præferencer mht. fødesøgningssområde. Der er ingen registreringer af flagermus nær ejendommens anlæg, men det kan ikke udelukkes, at én eller flere arter kan raste eller yngle i området.

De resterende bilag IV-arter opholder sig ikke på ejendommen, men i det åbne land, derfor er de ikke beskrevet yderligere.

Vejen Kommune ikke kendskab til andre registreringer af planter og dyr, som er omfattet af artsfredninger eller optaget på nationale eller regionale rødlistor i nærheden af husdyrbrugens anlæg, men en række af arterne vil med stor sandsynlighed forekomme i området.

Under forudsætning af at eventuelle stillede vilkår i afsnittene "Ejendommens påvirkning af beskyttet natur – ammoniak" overholdes, vurderer Vejen Kommune, at driften af ejendommen ikke vil have negativ indflydelse på ovennævnte arter, da der ikke ændres på vandhuller, fortidsminder, sten- og jorddiger eller andre potentielle levesteder for padder eller krybdyr. Der fjernes ikke gamle bygninger eller fældes store træer, der kunne være levested for flagermus. Der sker med andre ord ikke fysiske ændringer i forbindelse med projektet, der kan være til skade for bilag IV-arter.

I henhold til Habitatbekendtgørelsens § 11<sup>[1]</sup> og de stillede vilkår, vurderer Vejen Kommune, at udvidelsen ikke vil medføre en forøget påvirkning af de nævnte bilag IV- og rødlistearter eller deres levesteder.

## Hensynet til landskab, kulturhistorie og rekreative områder

Ejendommens nye anlæg skal vurderes i forhold til anlæggets udformning og placering i landskabet og de landskabelige værdier.

### Anlæggets udformning

Der opføres ny stald og ensilageplads ved ejendommen og en gyllebeholder i det åbne land.

Stalden opføres i samme materialer og farver som eksisterende stald.

Ensilagepladsen opføres uden sider.

Møddingsplads opføres med mur på 3 sider.

Gyllebeholderen opføres i sædvanlige materialer.

### Anlæggets placering i landskabet

Ejendommen ligger i Kongeådal, som er en smeltevandsdal med ferskvandssand og grus. Ejendommen er placeret på den flade slette, som er præget af intensiv landbrugsdrift. Mod nord rejser Holsted Bakke sig, mod syd Rødding Bakke. Ejendommen ligger helt ud til Kongeåvej og ses tydeligt fra Kongeåvej og kan ses fra Kongeåstien og fra nordsiden af Kongeåen.

---

<sup>[1]</sup> Bek. nr. 408 af 01.05.2007, "Udpegning og administration af internationale beskyttelsesområder samt beskyttelse af visse arter".

Den nye stald placeres mellem eksisterende bygninger i eksisterende byggefelt. Den nye stald vil derfor næsten ikke kunne ses i landskabet eller fra udsynet fra Kongeådalens.

Det er vigtigt at stalden opføres i samme materialer som eksisterende stald for ikke at virke dominerende. Der stilles vilkår til dette.

Der stilles ikke vilkår til beplantning ved ejendommen, da området er åbent med spredte beplantninger og en massiv beplantning ved ejendommen, vurderes at skæmme landskabet.

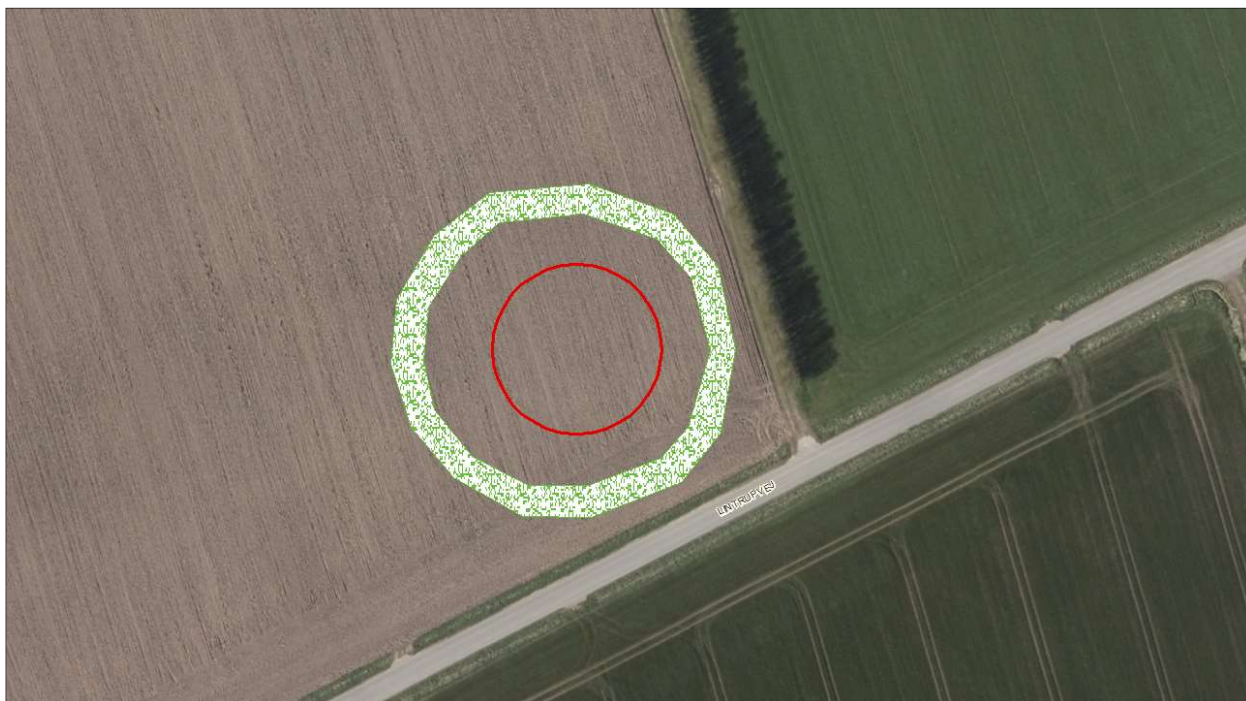
Ensilagepladsen opføres uden sider og vil derfor ikke kunne ses fra Kongeåvej eller fra nord.

Gyllebeholderen ønskes placeret i det åbne land på netop denne placering, da ansøger har en del udbringningsarealer her og det vil mindske transporter med gyllevogn fra ejendommen og ud til disse arealer. Al husdyrgødning fra ejendommen afleveres til afgang og vil blive leveret til den ansøgte tank løbende.

Gyllebeholderen placeres på den nordlige del af Rødding Bakkeø, i et område der er præget af landbrugsdrift med læhegn, småbeplantninger, enkelte store gårde og spredt bebyggelse.

Den placeres op ad et eksisterende læhegn, der ikke ejes af ansøger. Der etableres beplantning rundt om beholderen.

Der stilles vilkår til beplantning rundt om gyllebeholderen, se nedenstående figur. Der må undlades at etablere beplantning, hvor maskiner skal køre ind og ud til gyllebeholderen. Beplantningen skal bestå af et mindst 3-rækket hegn bestående af hjemmehørende arter af træer og buske. Beplantningen skal etableres senest 1 år efter anlæggets opførelse. Beplantningen skal løbende vedligeholdes og give en effektiv og vedvarende afskærmning.



Figur 7. Beplantning ved ny gyllebeholder.

Det er kommunens vurdering, at gyllebeholderne med den ønskede beplantning er skærmet i landskabet og passer fint ind, da landskabet i forvejen er præget af læhegn og småbeplantninger.

Der stilles vilkår om, at gyllebeholderen skal fjernes, når den ikke længere er nødvendig for driften.

### Landskabelige værdier

Placeringen og udformningen af ejendommens nye anlæg skal vurderes i forhold til de landskabelige værdier jf. §§ 22 og 23 i Husdyrgodkendelsesbekendtgørelsen – se nedenstående tabel og figur.

Udpegningerne er fra Kommuneplanen<sup>12</sup>. Landskabet og kulturhistoriske værdier bliver reguleret efter hhv. Naturbeskyttelsesloven og Museumsloven.

Kommuneplan	Udpegninger	Bemærkning	Nyt anlæg inden for udpegningen
3.5.1	Bevaringsværdige landskaber*	Skal som hovedregel friholdes for byggeri og anlæg. Udpegningsgrundlaget må ikke forringes.	Ja
3.5.2	Uforstyrrede landskaber*	Skal som hovedregel friholdes for byggeri og anlæg. Udpegningsgrundlaget må ikke forringes.	Ja
3.5.3	Værdifulde geologiske beskyttelsesområder	Skal som hovedregel friholdes for byggeri og anlæg. Udpegningsgrundlaget må ikke forringes.	Ja, men gyllebeholder ligger udenfor
3.4.3	Økologiske forbindelsesområder	Skal som hovedregel friholdes for byggeri og anlæg. Udpegningsgrundlaget må ikke forringes.	Nej
3.4.1	Naturområder	Skal som hovedregel friholdes for byggeri og anlæg. Udpegningsgrundlaget må ikke forringes. Sikre naturområder. Udpegningen i kommuneplanen indeholder også "særligt værdifulde naturområder".	Nej
3.3.1	Lavbundsarealer	Skal som hovedregel friholdes for byggeri og anlæg. Udpegningsgrundlaget må ikke forringes.	Nej
4.2.1	Kulturhistoriske værdiområder	Skal som hovedregel friholdes for byggeri og anlæg. Udpegningsgrundlaget må ikke forringes. Sikre kulturmiljøer, herunder Hærvejens kulturmiljø.	Nej
4.2.1	Kirkeomgivelser	Skal som hovedregel friholdes for byggeri og anlæg. Udpegningsgrundlaget må ikke forringes.	Nej
4.4.2	Rekreativ interesse	Skal som hovedregel friholdes for byggeri og anlæg. Udpegningsgrundlaget må ikke forringes.	Nej, men tæt på Kongeåstien

<sup>12</sup> Kommuneplanen 2009 – 2021 for Vejen Kommune, [www.vejenkom.dk](http://www.vejenkom.dk).

3.4.4	Natura 2000	Byggeri der ændrer udpegningen af Natura 2000 område ikke tilladt.	Nej
<b>Råstofloven</b>	<b>Udpegninger</b>		<b>Nyt anlæg inden for udpegningen</b>
	Råstofgraveområder	Skal som hovedregel friholdes for byggeri og anlæg.	Nej
<b>Natur-beskyttelsesloven</b>	<b>Udpegninger</b>		<b>Nyt anlæg inden for udpegningen</b>
§ 17	Skovbyggelinjen*	Regulerer kun byggeri indenfor 300 m. Nødvendigt driftsbyggeri må foretages inden for beskyttelseslinjen.	Nej
§ 16	Sø- og åbeskyttelseslinje*	Regulerer enhver ændring i tilstand inden for 150 m (også terrænændringer og tilplantninger). Nødvendigt driftsbyggeri må foretages inden for beskyttelseslinjen.	Nej
§ 18	Fortidsmindebeskyttelseslinje	Regulerer enhver ændring i tilstand inden for 100 m (også terrænændringer og tilplantninger). Der må ikke bygges eller plantes inden for beskyttelseslinjen.	Nej
§ 19	Kirkebyggelinje	Regulerer byggeri over 8,5 meters højde inden for 300 m.	Nej
	Fredede områder		Nej
<b>Museumsloven</b>	<b>Udpegninger</b>		<b>Nyt anlæg inden for udpegningen</b>
§ 29a	Sten- og jorddiger	Må ikke beskadiges eller sløjfes uden dispensation fra kommunen.	Nej
§ 29e	Fortidsminder	Inden for en afstand af 2 meter fra fortidsmindet, må ikke foretages jordbehandling, gødes eller plantes.	Nej

Tabel 11. Landskabelige udpegninger i forbindelse med nybyggeriet. \*Værdifulde og uforstyrrede landskaber, skov-, sø- og åbeskyttelseslinjer har ofte ikke indflydelse på landbrugsbyggeri, men kan i særlige tilfælde have betydning for vurderingen. På grund af Vejen Kommunes beliggenhed inde midt i landet, vurderes ikke på kystnærhedszoner, strandbeskyttelseslinjer eller klitfredninger.

Ejendommen ligger i "Bevaringsværdige landskaber", "Større uforstyrret landskab" og "Værdifulde geologiske beskyttelsesområder".

En del af den eksisterende ensilageplads ligger indenfor fortidsmindebeskyttelseslinje. Der er ikke meddelt dispensation til dette og ansøger vil stoppe med at bruge den del af pladsen som ligger indenfor beskyttelseslinjen. Den nye ensilageplads placeres umiddelbart udenfor fortidsmindebeskyttelseslinjen, se nedenstående figur.



Figur 8. Ensilageanlæggets placering i forhold til fortidsmindebeskyttelseslinje.

Vejen Kommune vurderer, at opførelsen af den nye stald, ensilageplads og ikke vil forringe udpegningsgrundlaget for "Særlige værdifulde landskaber", "Bevaringsværdige landskaber", "Større uforstyrret landskab" og "Værdifulde geologiske beskyttelsesområder, da det ligger i tilknytning til eksisterende bygninger. Gyllebeholderen vurderes ligeledes ikke at forringe udpegningsgrundlagene med den valgte placering og beplantning.

## Husdyrbrugets ophør

Ved ophør af produktionen fra ansøgers side vil produktionen formentlig blive fortsat af en ny ejer. Hvis produktionen ophører, vil gødnings- og ensilageanlæg blive tømt og rengjort.

Vejen Kommune stiller vilkår om, oprydning og bortskaffelse af affald ved ophør af bedriften. Herunder at der skal træffes de nødvendige foranstaltninger for at undgå forureningsfare, dvs. alle opbevaringsanlæg skal tømmes og rengøres, og ejendommen skal fremgå i miljømæssig god stand.

Ved eventuelt ophør af produktionen, vil der efter Vejen Kommunes opfattelse ikke ske en væsentlig indvirkning på miljøet fra produktionsanlægget hvis:

- Staldanlæg samt husdyrgødnings- og foderopbevaringsanlæg tømmes og rengøres grundigt.
- Miljøfarligt affald bortskaffes efter de til enhver tid gældende regler.

## Alternative muligheder

Ansøger har undersøgt alternative muligheder for indretning og placering af anlægget. Den vigtigste er beskrevet og vurderet nedenfor. Desuden er husdyrbrugets fremtid vurderet af ansøger, under forudsætning af, at produktionen fortsætter uændret, 0-alternativet.

Den ansøgte løsning er valgt, idet den giver den mest optimale løsning. Udover den valgte løsning er der vurderet på alternative muligheder mht. placering af byggeriet.

Der har været overvejet, at opføre den nye stald mod nord på den anden side af eksisterende kostald og dermed beholde eksisterende gyllebeholdere samt mødding, det er fravalgt pga. at det vil være mest optimalt at placere ny kostald tættere på de eksisterende bygninger af hensyn til den interne logistik.

De alternative løsninger er primært fravalgt pga. logistik, fremtidige udvidelses muligheder og hensynet til naboer.

0-alternativet er ikke interessant, når der skal drives et rentabelt brug i fremtiden.

## Sammenfatning

Vejen Kommune vurderer sammenfattende, at der kan meddeles godkendelse til projektet da:

- Husdyrbruget med de stillede vilkår kan drives på stedet uden at påvirke omgivelserne på en måde, som er uforenelig med hensynet til omgivelserne
- Husdyrbruget har truffet de nødvendige foranstaltninger til at forebygge og begrænse forureningen ved anvendelse af bedst tilgængelige teknik.
- Projektet med de stillede vilkår, ikke vil medføre en væsentlig påvirkning af miljøet.



## 4 Øvrige forhold

### Byggeri, vandindvinding og spildevandsafledning

Da projektet indeholder byggeri eller bygningsændringer, skal der indsendes byggeansøgning til Vejen Kommune.

Såfremt vandforbruget stiger, og der anvendes egen boring, skal der indsendes ansøgning om indvindingstilladelse til Vejen Kommune.

Særskilt tilladelse til udledning/nedsivning af spildevand/overfladevand/tagvand skal indhentes hos Vejen Kommune inden der gives byggetilladelse.

Der kan være andre forhold, der skal søges om ved Vejen Kommune.

### Høringsberettigede

#### Konsulent:

Sagro, Nina Laudal Jensen, nlj@sagro.dk

**Naboer:** Orientering af naboer er sket indenfor konsekvenszonen på 574 m

Axel Bech Jensen	Kongeåvej 119	6660	Lintrup
Anne-Mette Jensen	Kongeåvej 119	6660	Lintrup
Christian Thymann-Donslund	Kongeåvej 121	6660	Lintrup
Pia Thymann-Donslund	Kongeåvej 121	6660	Lintrup
Svend Thymann Christensen	Kongeåvej 123	6660	Lintrup
Ellen Margrethe Christensen	Kongeåvej 123	6660	Lintrup
Birgitte Kjer Offersen	Kongeåvej 125	6660	Lintrup
Lars Offersen	Kongeåvej 125	6660	Lintrup
Julie Kjer Offersen	Kongeåvej 125	6660	Lintrup
Pia Fey	Kongeåvej 132	6660	Lintrup
Jonny Lauridsen Fey	Kongeåvej 132	6660	Lintrup
Bent Dall	Kongeåvej 136	6660	Lintrup
Birthe Anita Gram	Kongeåvej 136	6660	Lintrup
Robin Dall	Kongeåvej 136	6660	Lintrup
Jane Igidie Fuglsang Svendsen	Kongeåvej 138	6660	Lintrup
Karsten Boulund Svendsen	Kongeåvej 138	6660	Lintrup
Kristian Bendtsen	Lintrupvej 7	6660	Lintrup
Elly Ruth Vismar Bjerregaard	Nielsbygårdvej 15	6660	Lintrup
Martin Christiansen Riis (ejer Lintrupvej 5)	Skovlundvej 5	6660	Lintrup
Henning Holt Nissen	Åbøllingvej 22	6683	Føvling
Lene Margrethe Nissen	Åbøllingvej 22	6683	Føvling
Troels Kjær Kynde	Lintrupvej 5	6660	Lintrup
Karen Kirstine Kjær Kynde	Lintrupvej 5	6660	Lintrup



### **Interessenter, der har anmodet om udkast:**

Axel Bech Jensen, Kongeåvej 119, 6660 Lintrup

Ellen og Svend Christensen, Kongeåvej 123, 6660 Lintrup

### **Kopimodtagere af afgørelsen**

Embedslægerne i Region Syddanmark, [sesyd@sst.dk](mailto:sesyd@sst.dk)

Danmarks Sportsfiskerforbund, Skyttevej 4, 7182 Bredsted [post@sportsfiskerforbundet.dk](mailto:post@sportsfiskerforbundet.dk)

Danmarks Fiskeriforening, Nordensvej 3, Taulov, 7000 Fredericia [mail@dkfisk.dk](mailto:mail@dkfisk.dk)

Ferskvandsfiskeriforeningen for Danmark, Formand Niels Barslund, Vormstrupvej 2, 7540 Haderup [nb@ferskvandsfiskeriforeningen.dk](mailto:nb@ferskvandsfiskeriforeningen.dk)

Danmarks Naturfredningsforening, Masnedøgade 20, 2100 København Ø [dnvejen-sa-ger@dn.dk](mailto:dnvejen-sa-ger@dn.dk)

Det Økologiske Råd, Blegdamsvej 4B, 2200 København N [husdyr@ecocouncil.dk](mailto:husdyr@ecocouncil.dk)

Friluftsrådet, Scandiagade 13, DK-2450 København SV. Lokalafdeling: Friluftsrådet for Trekantområdet, att. Bent Holgersen, Hvedevænget 30, 6600 Vejen, [holgersen@vejen-net.dk](mailto:holgersen@vejen-net.dk)

Dansk Ornitologisk forening, Vesterbrogade 140, 1620 København V, lokalkontoret [vejen@dof.dk](mailto:vejen@dof.dk)

Museet på Sønderkov, [post@sonderskov.dk](mailto:post@sonderskov.dk)

### **Bilagsoversigt**

1. Klagevejledning.
2. Udpegningsgrundlag for de berørte Natura 2000-områder.

Bilag 1.

## **Klagevejledning, jf. "Bekendtgørelse af Lov om husdyrbrug og anvendelse af gødning m.v." nr. 256 af 21.03.2017**

### **Hvilke afgørelser, tilladelser og miljøgodkendelser kan påklages**

Alle afgørelser, der er truffet af kommunen med hjemmel i Husdyrbrugloven eller regler, der er fastsat med hjemmel i loven, kan jf. § 76 påklages til Miljø- og Fødevareklagenævnet.

### **Hvem kan klage**

Klageberettiget er enhver med væsentlig interesse i sagens udfald, miljøministeren samt visse landsdækkende organisationer, jf. §§ 84-87.

### **Til hvem skal der klages**

Der skal klages direkte til klagenævnet. Se vejledning på [www.nmkn.dk/klage](http://www.nmkn.dk/klage).

Miljø- og Fødevareklagenævnet skal som udgangspunkt afvise en klage, der kommer uden om klageportalen, hvis der ikke er særlige grunde til det. Hvis du ønsker at blive fritaget for at bruge klageportalen, skal du sende en begrundet anmodning til den myndighed, der har truffet afgørelse i sagen. Myndigheden videresender herefter anmodningen til klagenævnet, som træffer afgørelse om, hvorvidt din anmodning kan imødekommes.

### **Klagefrist**

Klagen skal være modtaget af Miljø- og Fødevareklagenævnet senest 4 uger efter, at afgørelsen, tilladelsen eller miljøgodkendelsen er meddelt. Er afgørelsen offentligt bekendtgjort f.eks. ved annoncering, regnes klagefristen fra bekendtgørelsen, jf. § 79.

### **Gebyr**

Det er en betingelse for klagenævnets behandling af en klage, at den, der klager, indbetaler et gebyr. Gebyret er på 900 kr. for private og 1.800 kr. for virksomheder og organisationer (2016 niveau, gebyret indeksreguleres hvert år). Gebyret betales enten direkte med betalingskort eller der sendes en opkrævning. Klagenævnet vil ikke påbegynde behandlingen af klagen, før gebyret er modtaget. Vejledning om gebyrordningen kan findes på klagenævnets hjemmeside ([www.nmkn.dk](http://www.nmkn.dk)). Gebyret tilbagebetales, hvis den, der klager, får helt eller delvis medhold i klagen.

### **Domstolsprøvelse**

Hvis afgørelsen ønskes indbragt for domstolene, skal dette ske inden 6 måneder efter, at afgørelsen er offentliggjort, jf. § 90.

### **Opsættende virkning**

En klage over en afgørelse har ikke opsættende virkning på retten til at udnytte tilladelsen eller miljøgodkendelsen, medmindre Miljø- og Fødevareklagenævnet bestemmer andet.

Tilladelsen/godkendelsen må ikke udnyttes, hvis den indeholder placering af driftsbygninger væk fra de øvrige driftsbygninger, jf. § 81. Dette vil være angivet i afgørelsen.

Udnyttelse af en tilladelse eller miljøgodkendelse kan kun ske under opfyldelse af vilkårene, som er fastsat i tilladelsen eller miljøgodkendelse.

Bilag 2.

## Udpegningsgrundlag for de berørte Natura 2000-områder.

### Natura 2000-områdenr. 91: Kongeå

Området består af habitatområde nr. H80.

Udpegningsgrundlag for Habitatområdet Kongeå (H80)	
<b>Naturtyper:</b>	Næringsrig sø (3150) Vandløb (3260) Surt overdrev (6230) Tidvis våd eng (6410) Urtebræmme (6430) Kildevæld (7220) Rigkær (7230)
<b>Arter:</b>	Havlampret ( <i>Petromyzon marinus</i> ) (1095) Bæklampret ( <i>Lampetra planeri</i> ) (1096) Flodlampret ( <i>Lampetra fluviatilis</i> ) (1099) *Snæbel ( <i>Coregonus oxyrhynchus</i> ) (1113) Odder ( <i>Lutra lutra</i> ) (1355) Laks (1106)

\* Surt overdrev, kildevæld samt snæbel er alle prioriterede naturtyper/arter.

