



Miljøministeriet
Miljøstyrelsen

Revurdering af vilkår for jord og grundvand

For:

FMC Agricultural Solutions A/S (Cheminova A/S)



REVURDERING AF vilkår om jord og grundvand

For: FMC Agricultural Solutions A/S (Cheminova A/S)

Adresse: Thyborønvej 78, 7673 Harboøre
Matrikel nr.: 1 a, Den Nordlige del af Harboøre (fabriksområde)
861a, Thyborøn By, Thyborøn
CVR-nummer: 12760043
P-nummer: 1.000.441.0076
Listepunkt nummer: 4.4 Fremstilling af plantebeskyttelsesmidler eller biocider (i) (s)
J. nummer: 2023-34704

Revurderingen omfatter:

Jord, grundvand, ophør samt risiko

Dato: 30. oktober 2023

Godkendt: Marianne Bager og Anne-Louise Jørgensen

Annonceres den 30. oktober 2023

Klagefristen udløber den 27. november 2023

Søgsmålsfristen udløber den 30. april 2024

Indhold

Indholdsfortegnelse

1.	Indledning	1
2.	Afgørelse og vilkår	3
2.1	Vilkår for revurderingen	4
A	Generelle forhold	4
B	Jord og grundvand	4
C	Driftsforstyrrelser og uheld	14
3.	Vurdering og begrundelse	15
3.1	Begrundelse for afgørelsen	15
3.2	Begrundelse for og bemærkninger til de enkelte vilkår	17
A	Generelle forhold	17
B	Jord og grundvand	17
C	Driftsforstyrrelser og uheld	33
D	Ophør	34
E	Bedst tilgængelige teknik	35
F	Øvrige forhold	38
3.3	Udtalelser/høringssvar	38
4.	Forholdet til loven	42
4.1	Lovgrundlag	42
4.2	Tilsyn med virksomheden	43
4.3	Offentliggørelse og klagevejledning	43
4.4	Liste over modtagere af kopi af afgørelsen	44

Bilag

Bilag A.	Kort over virksomhedens beliggenhed
Bilag B.	Virksomhedens omgivelser (temakort)
Bilag C.	Oversigt over revurdering af vilkår
Bilag D.	Supplement til monitoringsprogram
Bilag E.	Lovgrundlag – referenceliste
Bilag F.	Liste over sagens akter
Bilag G.	Miljøteknisk beskrivelse
Bilag H.	Supplement til vilkår A3

1. Indledning

Afgørelsen omhandler FMC Agricultural Solutions A/S. Virksomheden er registreret under firmanavnet Cheminova A/S i CVR-registret. I denne afgørelse anvendes det i CVR-registret registrerede binavn FMC Agricultural Solutions A/S. Virksomheden kaldes FMC i denne afgørelse.

FMC er en kemisk virksomhed, hvis hovedprodukter omfatter plantebeskyttelsesmidler, der er designet til at have en biologisk aktivitet overfor enten insekter, planter eller svampe. Virksomheden ligger på halvøen Rønland med betydelig afstand til nærmeste naboer. Beliggenheden fremgår af bilag A.

Kort beskrivelse af virksomheden

Virksomheden er indrettet med følgende:

- Produktionsanlæg, hvor der foregår produktion af plantebeskyttelsesmidler eller råvarer til produktion heraf
- Tapperier, hvor der sker aftapning af færdigvarer til beholdere
- Forsøgsafdeling
- Laboratorier
- Kraftvarmeværk
- Spildevandsrensning
- Luftrensning

På virksomheden håndteres store mængder af kemiske stoffer. Stofferne håndteres i produktionsanlæg, i inden- og udendørs tankanlæg og i overjordiske rørføringer mellem tanke og forbrugssteder (rørbroer) og små og store emballager internt på virksomheden. Spildevand føres i overjordiske rør.

Overfladevand og oppumpet grundvand fra afværgeforanstaltningerne håndteres delvist i nedgravede og delvist i overjordiske rør. I tilknytning til fabrikken, findes en ludtank på Thyborøn havn. Herfra pumpes lud til fabrikken.

Der foregår kontinuerlig oppumpning af grundvand, som ledes til virksomheden spildevandsrensning (afværgepumpning). Aktiviteten har til formål at afværge spredning af ældre forureninger.

For yderligere oplysninger henvises til den miljøtekniske beskrivelse i bilag G.

Revision af virksomhedens godkendelser

Regulering af virksomheden sker pt. efter FMC's samlede miljøgodkendelse. Godkendelsen omfatter alle gældende vilkår for virksomheden, herunder miljøgodkendelser meddelt efter 15. december 2006. Der er heri fastlagt krav til beskyttelse af jord og grundvand, udledning af forurenende stoffer til vand og luft, forureningsbegrænsende foranstaltninger mv.

På baggrund af Miljøstyrelsens tilsyn med virksomheden, har Miljøstyrelsen vurderet, at der er behov for at stille skærpede krav til beskyttelse af jord og grundvand. Derfor har Miljøstyrelsen valgt at revidere tidligere fastsatte vilkår om jord og grundvand. Der er tale om forenkling og samling af vilkår, at ophæve vilkår og at tilføje nye vilkår, hvor der har været behov for at skærpe eksisterende vilkår, fx af frekvens for egenkontrol af tanke. Ved revisionen bliver vilkår mere nutidige, og tilsynet med virksomheden vil straks kunne ske i overensstemmelse med de reviderede vilkår.

Vilkår for beskyttelse af jord og grundvand i denne afgørelse omhandler:

- Krav til tæthed af barrierer, som skal beskytte mod udslip til jord og grundvand (belægninger, tanke, udstyr mv.)
- Kontrol af barrierer
- Håndtering af spild
- Overvågning (monitering) af grundvand

Af praktiske årsager omfatter afgørelsen også risikoforhold på virksomheden, da flere tidligere meddelte vilkår både omfatter risikomæssige forhold og jord og grundvand. Afgørelsen indeholder desuden forhold omkring ophør.

Miljøstyrelsen vil senere træffe afgørelse om revurdering af øvrige miljøforhold, der er reguleret i FMC's samlede miljøgodkendelse.

En samlet liste over gamle og nye vilkår ses af bilag C.

En oversigt over sagens akter fremgår af bilag F.

2. Afgørelse og vilkår

På grundlag af oplysningerne i afsnit 3 har Miljøstyrelsen foretaget revurdering af virksomhedens vilkår om jord og grundvand.

Revurdering omfatter vilkår om jord og grundvand, ophør og risiko i:

- [FMC Agricultural Solutions A/S \(Cheminova A/S\) samlede miljøgodkendelse](#) ¹

Denne afgørelse er benævnt ”den samlede miljøgodkendelse”. Alle efterfølgende afgørelser er meddelt elektronisk og er indarbejdet i ”den samlede miljøgodkendelse”. Det betyder, at når man vil orientere sig i virksomhedens miljøgodkendelser, så findes de udelukkende på miljømyndighedens hjemmeside, som tilgås ved ovennævnte link.

Vilkår fra denne godkendelse er overført (og evt. ændret) til denne afgørelse eller sløjfet, fordi de er utidssvarende. Endvidere er der ved revurderingen tilføjet nye vilkår.

Afgørelsen meddeles i henhold til § 41, stk. 1, jf. § 41b, og § 72, stk. 3 i miljøbeskyttelsesloven. Vilkårene træder i kraft straks ved meddelelse af afgørelsen med mindre andet fremgår i det enkelte vilkår eller afgørelsen påklages, jf. afsnit 4.3.

Vilkårene er ikke retsbeskyttede, da de enten er ændret ved påbud eller overført fra godkendelser, hvor retsbeskyttelsesperioden er udløbet.

Afgørelsen tages op til revurdering i overensstemmelse med reglerne i miljøbeskyttelseslovens § 41b.

På baggrund af Miljøstyrelsens tilsyn med virksomheden, har Miljøstyrelsen vurderet, at der er behov for at stille skærpede krav til beskyttelse af jord og grundvand. Miljøstyrelsen har derfor foretaget en revurdering af tidligere fastsatte vilkår for jord og grundvand.

Miljøstyrelsen har med denne afgørelse valgt udelukkende at revidere vilkår om jord og grundvand. Der er tale at forenkle og samle vilkår, at ophæve vilkår og at tilføje nye vilkår, hvor der har været behov for at skærpe eksisterende vilkår, fx af frekvens for egenkontrol af tanke. Ved revisionen bliver vilkår mere nutidige, og tilsynet med virksomheden vil straks kunne ske i overensstemmelse med de reviderede vilkår.

Af praktiske årsager omfatter afgørelsen også risikoforhold på virksomheden, da flere tidligere meddelte vilkår både omfatter risikomæssige forhold og jord og grundvand. Afgørelsen indeholder desuden forhold omkring ophør.

I afgørelsen er anvendt populærnavne for love og bekendtgørelser. En samlet oversigt fremgår af bilag E.

¹ FMC's digitale miljøgodkendelse kan findes på denne hjemmeside:

<https://cheminova.aar.mim.dk/miljogodkendelse/Miljogodkendelser.asp>

2.1 Vilkår for revurderingen

A Generelle forhold

- A1 Afgørelsen skal være tilgængelig på virksomheden. Alle relevante personer skal kende afgørelsens indhold.
- A2 Tilsynsmyndigheden skal orienteres om følgende forhold:
- Ejerskifte af virksomhed
 - Hel eller delvis udskiftning af driftsherre
- Orienteringen skal være skriftlig og fremsendes senest fire uger efter offentliggørelse af ændringen (ejerskifte, driftsherreforhold).
- A3 Tilsynsmyndigheden skal straks underrettes, såfremt vilkårene i denne afgørelse ikke overholdes.
- Hvis overskridelser af vilkår eller andre driftsforstyrrelser eller uheld medfører umiddelbar fare for menneskers sundhed, eller i betydelig omfang truer med at påvirke miljøet negativt, skal driften af anlægget i relevant omfang indstilles.
- Virksomheden skal straks træffe de fornødne foranstaltninger til sikring af, at vilkårene igen overholdes.
- Ved indberetning vedr. driftsforstyrrelser eller uheld, skal indberetning ske som anvist i bilag H.

B Jord og grundvand

Oplag, håndtering og indretning

- H1 Der skal vedligeholdes følgende lister (L1-L5):
- L1: Udendørs overjordiske, jorddækkede og nedgravede tanke inkl. tankgårde
 - L2: Øvrige udendørs oplagspladser, vaskepladser og påfyldningspladser
 - L3: Olieudskillere og sandfang
 - L4: Bassiner (åbne tanke), pumpebrønde og forsinkelsesbassiner
 - L5: Udendørs rørføringer med flydende farlige stoffer – dog undtaget:
 - Gasser og uorganiske syrer og baser
 - Rørføringer til/fra tanke, som er placeret i tankgrav, hvor rørføringer alene føres over tankgrav

Listerne skal indeholde de i nedenstående tabel viste oplysninger.

L5 kan evt. foreligge i form af en tegning.

Placering af anlæggene skal fremgå af tegningsmateriale.

Forhold	L1	L2	L3-4	L5
Placering	x	x	x	X
Indhold	x	x	x	x
Oplysning om hvorvidt installationen er jorddækket/nedgravet	x		x	x
Volumen som kan indeholdes af installationen	x	x	x	
Materiale, som installationen er udført i	x		x	
Typegodkendelse (for tanke)	x			
Påfyldningssted	x			
Beskrivelse af overløbsikring ifm. påfyldning	x			
Faldforhold		x		
Hvortil afledes overfladevand	x	x		
Beskrivelse af mulighed for opsamling af spild	x	x		
Etableringsår/fabrikationsår	x	x	x	

Der skal desuden opretholdes en opdateret tegning over processpildevandssystemet og overfladevandssystemet.

Virksomheden skal ajourføre lister og tegninger løbende og skal mindst 1 gang årligt senest 1. april sikre, at dette er udført. Resultatet heraf (med angivelse af udførte ændringer) skal fremgå af en journal, som er tilgængelig for tilsynsmyndigheden.

H2 Virksomheden skal overholde nedenstående krav for råvarer, mellemprodukter, færdigvarer, processpildevand, industrielt belastet overfladevand og kemikalieaffald med indhold af farlige stoffer (se definition i indledningen i afsnit 3.2.B).

For nedgravede/jorddækkede tankanlæg skal sikres, at de anførte krav er overholdt senest 5 år efter meddelelse af denne afgørelse.

Forhold	Uddybning
1) Generelt	<p>a) <i>Tæthed</i> Der skal overalt, hvor der håndteres farlige stoffer opretholdes en fast, tæt barriere mod udsivning/nedsivning. Udstyr/enheder ¹⁾, der indeholder farlige stoffer skal være tætte. Barrierer og udstyr/enheder skal være bestandig over for stofferne og være udført i et egnet materiale. Kravet gælder også for tømt/rengjort udstyr/enheder ¹⁾, som har været brugt til farlige stoffer.</p> <p>b) <i>Oplag</i> Ved oplag af farlige stoffer gælder: <ul style="list-style-type: none"> - Der skal der være mulighed for opsamling af eventuelt spild fra den største mulige enhed (dog 110% ved overjordiske lukkede tanke). - Der må ikke være mulighed for afløb til jord/grundvand. Dette gælder også for kemikalier under tryk. - Der skal være fald hen mod til opsamlingsfacilitet for overfladevand, jf. vilkår H4. Afløb herfra skal under normal drift være lukket. - Tanke og beholdere skal være entydigt mærkede med indhold. For indendørs oplag gælder desuden, at gulvbrønde skal være uden skjulte forbindelser og være uden afløb.</p> <p>c) <i>Overfyldningsalarm</i> Påfyldningsenheder ³⁾ skal være forsynet med elektronisk eller mekanisk overfyldningsalarm</p> <p>d) <i>Påkørselssikring</i> Det må ikke være muligt at påkøre udstyr/enheder¹⁾. Jernbanevogne er undtaget.</p>
2) Håndtering	<p><i>Påfyldning/aftapning</i></p> <ul style="list-style-type: none"> - Påfyldningspladser skal indrettes som ovenstående punkt 1 b). - Steder for påfyldning/aftapning skal forsynes med en skriftlig instruks, der entydigt angiver kemikalie, og hvorledes påfyldning/aftapning skal foregå. - Ved påfyldning/aftapning skal det senest ved igangsætning kontrolleres, at installationer ²⁾ er tætte. - Der skal være konstant overvågning under påfyldning og aftapning. Dette skal udføres af virksomhedens driftspersonale.
3) Overjordiske tanke	<ul style="list-style-type: none"> - Tankgrave skal holdes tomme Vand i tankgrave håndteres som vist i vilkår H4.
4) Nedgravede/jorddækkede tanke	<ul style="list-style-type: none"> - Tanke skal være dobbeltvæggede, med overvågning af de to vægges tæthed, eller - Placeres i tæt tankgrav forsynet med sladretræn. Drænvand fra tankgrave håndteres, jf. vilkår H4.

5) Indhold i mindre emballager	<ul style="list-style-type: none"> - Opbevaring skal ske i egnet, tæt og lukket emballage - Opbevaring skal ske indendørs, under halvtag eller på anden måde være overdækket og beskyttet mod vejrlig, fx i container - Oplag placeres på tydeligt markerede områder
--------------------------------	---

- 1) Med udstyr/enheder menes: tanke, beholdere, rørsystemer, bassiner, sandfang, olieudskillere, procesudstyr, ventiler, studse og brønde.
- 2) Tanke, siloer, tankbiler, containere og tilhørende rørføringer, ventiler og studse
- 3) Overjordiske og underjordiske tanke samt tankcontainere med færdigvarer
- 4) Gælder ikke lukkede tankcontainere

H3 Kravene i vilkår H2 om opsamlingskapacitet gælder ikke for nedenstående aktiviteter på de nævnte anlæg:

Anlæg	Aktivitet
Bio-området	Oplag læsket kalk i 172 m ³ tank
Kedelcentral	Påfyldning af gasolie/dieselolie
	Påfyldning/aftapning af entreprenørmaskiner <i>Anhænger frakobles under påfyldning</i>
	Oplag af gasolie på tank
Lud-anlæg	Tapning af lud ad hoc opgaver som rengøring
Ludtank i Thyborøn	Oplag af lud i 4.000 m ³ tank
Multi-purpose anlæg	Fyldning af tankcontainer med spildevand fra Irgalube-produktion
Raff.-P1-terminal	Påfyldning af raffineret P1
Svovlanlæg	Tømning af svovlsyre
Forsøgsanlæg	Påfyldning af ethylenglycol til tank
Fyfanontapperi	Oplag fyfanon i 600 m ³ tank

H4 Virksomheden skal sikre:

- 1) At overfladevand fra tankgrave fjernes løbende, så kravet til opsamlingskapacitet i vilkår H2 kan overholdes.
- 2) At overfladevand fra:
 - Tankgrave og drænvand fra sladredræn ledes til A-spildevandssystemet (processpildevandssystem)
- 3) Overfladevand fra
 - Befæstede arealer ledes til centrale overfladevandsbassiner (B-spildevandssystemet).

Hvis overfladevand ikke kan håndteres som anført i 2) og 3), skal vandet bortskaffes til godkendt modtager.

Virksomheden skal udarbejde en procedure, som sikrer fjernelse af overfladevand/drænvand fra sladredræn med angivelse af, hvortil det fjernede vand skal bortskaffes. Proceduren skal være udarbejdet senest 3 måneder efter meddelelse af denne afgørelse.

Kontrol

H5 Virksomheden skal foretage daglige rundringer (visuel inspektion) af, at der ikke er lækager (både indendørs og udendørs) og desuden udføre flg. kontroller.

Anlæg/område	Frekvens for kontrol	Uddybning
Tanke, rørføringer og belægninger		
Overjordiske tanke ¹⁾	Kvartalsvis - Udendørs tanke	Visuel inspektion af tanke inkl. tilhørende studse, dyrør, ventiler, rørføringer mv. samt udvendig beklædning. Besigtiges under bunden om muligt Vurdering af tankens egnethed
	1 gang årligt - Indendørs tanke	
	Indendørs tanke: - Hvert 10. år	Visuel inspektion af tanke inkl. tilhørende studse, dyrør, ventiler, rørføringer mv. samt udvendig beklædning ⁴⁾ . Kontrol af godstykkelse af svøb, bund og tag samt lækagekontrol ⁴⁾ Vurdering af tankens egnethed
	Udendørs tanke: - Hvert 5. år	
1 gang årligt - Alle tanke ²⁾	Overfyldningsalarm kontrolleres	
Nedgravede og jorddækkede tanke ¹⁾	Indvendig besigtigelse hvert 5. år ⁴⁾	Visuel inspektion af tanke inkl. tilhørende studse, dyrør, ventiler og rørføringer mv. Kontrol af godstykkelse af svøb, bund og tag Tanken besigtiges om muligt indvendigt evt. med kamera. Lækagekontrol Vurdering af tankens egnethed
Belægninger og Tankgårde	<u>1 gang årligt (1. kvartal):</u> - udendørs belægninger og tankgårde	Visuel inspektion efter forudgående rengøring (fx fejning). Tankgårde tømmes for vand før inspektion.
	<u>1 gang årligt:</u> - indendørs belægninger	Visuel inspektion efter forudgående rengøring (fx fejning).
	<u>1 gang dagligt</u> - Områder, hvor der håndteres farlige stoffer	Der foretages visuel inspektion for spild, herunder fra overjordiske rørføringer
Kemikalierør ³⁾ og udendørs procesudstyr med indhold af farlige stoffer	Hvert år for udendørs	Visuel inspektion af rørføringer, studse, ventiler, rørføringer samt udvendig beklædning. Vurdering af egnethed
Overfladevandssystem		
Overfladevandssystem, nedgravede rørledninger og bassiner samt brønde	1 gang hvert 5. år ⁴⁾	TV-inspektion af rørsystem Besigtigelse af brønde og bassiner efter forudgående tømning. Kontrol af overfyldningsalarm på bassiner
Processpildevand		
Processpildevandssystem inkl.: ⁶⁾ - Brønde - Pumpesumpe - Åbne tanke/bassiner	1 gang hvert 2. år ⁴⁾	Pumpesumpe, brønde og åbne tanke/bassiner (dog ikke bioreaktorer) tømmes, rengøres og besigtiges for utætheder og korrosion.
	1 gang hvert 4. år ⁴⁾	Bioreaktorer tømmes, rengøres og besigtiges for utætheder og korrosion.
	1 gang årligt	Overfyldningsalarmer kontrolleres
Sandfang og olieudskillere	1 gang årligt	Sandfang: Tømmes, rengøres og besigtiges Olieudskillere: Tømmes
	Hvert 5. år	Olieudskillere tæthedsprøves ^{4) 5)}

1) Omfatter tanke med indhold af farlige stoffer, herunder spildevandstanke

2) Omfatter overjordiske, nedgravede og jorddækkede tanke med indhold af farlige stoffer, herunder spildevandstanke

3) Omfatter alle rørføringer, som indeholder farlige stoffer, herunder spildevandsledninger. Den nedgravede rørføring fra lufttanken i Thyborøn til fabrikken er undtaget

4) Foretages af sagkyndig/eksternt firma

5) Udføres iht. DS 455

6) Omfatter ikke udløbsledningen til rensed processpildevand

Ved 1 gang årligt menes en gang pr. kalenderår.

Ved en gang hvert 2. hhv. 5 år menes, at der maksimalt må være 24 hhv. 60 måneder mellem kontroller.

Udbedring af skader

Skader skal udbedres hurtigst muligt efter de er konstateret, og det skal sikres, at der ikke kan ske en forurening i tiden frem til udbedring.

Hvis skader medfører, at en tank/anlægsdel ikke er egnet, skal den straks tages ud af brug, og udbedres før den må tages i brug igen.

Journalføring

Der skal føres journal med dato og resultat af egenkontrol (inkl. de daglige rundringer), herunder tidspunkt for udbedring af skader. Journalen skal kunne fremvises ved tilsynsmyndighedens anmodning. Journalen skal opbevares i mindst 5 år.

Procedurer

Senest 3 måneder efter meddelelse af denne afgørelse, skal procedurer, som knytter sig til dette vilkår, være opdateret.

Spild

H6

Ved ethvert spild af farlige stoffer (se definition i indledningen i afsnit

3.2.B) skal følgende iværksættes:

- Virksomheden skal straks sikre, at spildet stoppes og ikke spredes.
- Ved spild til *ubefæstet* areal skal opgravning/oprensning påbegyndes med det samme.
- Spild til *befæstet* areal skal opsamles hurtigst muligt og befæstelsen skal umiddelbart derefter rengøres effektivt med et miljøvenligt rensmiddel, fx lud, soda eller simple uorganiske syrer.

Desuden skal følgende krav overholdes:

- Der skal til enhver tid forefindes opsugningsmateriale på virksomheden til brug for begrænsning af spildudbredelsen. Opsamlet spild inkl. opsugningsmateriale skal opbevares som beskrevet i vilkår H2.
- Der skal udarbejdes en instruks for håndtering af spild, som skal være implementeret senest 3 måneder efter meddelelse af denne afgørelse. Instruksen skal sikre, at vilkår H6-H8 til enhver tid overholdes.

H7

Der skal foretages en registrering af flg. spild af farlige stoffer (se definition i indledningen i afsnit 3.2.B):

- Spild med lud og saltsyre over 1.000 liter
- Spild til befæstet areal af øvrige stoffer over 500 l
- Alle spild til ubefæstet areal (dog ikke for lud og saltsyre under 1.000 l)

Registrering skal ske i en spildlog, der som minimum skal indeholde følgende oplysninger:

- 1) Spildnummer (årstal og løbenummer, fx 2023-01)
- 2) Detailkort over spildsted
- 3) Hvilket produkt er spildt og hvor er spildet sket.
Om produktet oplyses (i det omfang oplysningerne foreligger): Fysisk-kemiske egenskaber i form af tilstandsform, opløselighed i vand, vægtfylde, flygtighed og evne til binding til jordpartikler.

- 4) Hvornår er der spildt (dato) og hvornår er spildet konstateret (dato)
- 5) Årsag til spildet og spilmængde med oplysning om, hvordan mængden er opgjort
- 6) Oplysning om, hvad arealet er befæstet med og befæstelsens tilstand (revner, huller mv.)
- 7) Afhjælpende og korrigerende handlinger
- 8) Fotodokumentation for oprensning
- 9) Hvis der er igangsat oprensning/genopretning ifm. spild til ubefæstet areal oplyses:
 - a. Hvad der er igangsat af oprensning (herunder hvad der er gjort, for at hindre spredning af forureningen)
 - b. Hvor meget jord er fjernet og hvortil er det bortskaffet
 - c. Dokumentation for oprensningen i form af analyser af jord i udgravningen og i vandfasen og angivelse af hvor prøver er udtaget. Valg af analyseparametre skal begrundes.
 - d. Risikovurdering, hvis der efterlades restforurening
- 10) Status (i gang/afsluttet og dato for myndighedsvurdering)

Detektionsgrænser

Detektionsgrænsen skal være højst 10% af kvalitetskriteriet for jord og grundvand.

Hvis der ikke er fastsat kvalitetskriterier, skal detektionsgrænsen være lavest muligt.

Spildlog

Sammen med spildloggen skal der være et *oversigtskort* med markering af spildsteder og spildnumre. Spildlog og oversigtskort skal til hver en tid forefindes på virksomheden og være tilgængelig for tilsynsmyndigheden.

Spildlog og oversigtskort skal være opdaterede med punkt 1-8 senest 3 uger efter et spild er konstateret. Loggen skal løbende opdateres med punkt 9), og skal senest være ajourført 2 måneder efter registrering af spildet. Ved den årlige indberetning, jf. vilkår H16, skal oversigtskort og spildlog for kalenderåret indsendes.

H8 Indberetning af spild af farlige stoffer (se definition i indledningen i afsnit 3.2.B) skal ske på følgende måde:

- Alle spild til **ubefæstet** areal (spild af lud og saltsyre under 1.000 liter undtaget) og spild til befæstet areal over 500 liter skal skriftligt indberettes til tilsynsmyndigheden **straks** efter konstatering og senest på førstkommande hverdag efter konstatering. Indberetningen skal som minimum indeholde punkterne 3, 4, 5, 7 og 9 a, jf. vilkår H7.
Senest 3 uger efter konstatering, skal alle oplysninger pkt. 1-9, jf. vilkår H7, være indberettet.

Moniteringsprogram

H9 Der skal hvert 4. år foretages monitering i de nedenfor angivne borer i tre filtre i grundvand. Moniteringen skal omfatte analyse af pH, TOC og total-P, samt de anførte enkeltstoffer.

Første moniteringsrunde udføres i 2024. Boringsplaceringer, BTR-områder og CAS-numre for stoffer fremgår af bilag D.

Område	BTR-område	Boring	Parameter ¹⁾
Nordlige del	2	B2P01-03	Cyhalothriner (gamma og lambda)
	2	C1P01-03	Flutriafol
	4	C3P14-16	Pethoxamid
	4	D3P01-03	MP1+EP1 Pethoxamid
Centrale del	1	F2P04-06	
	1	F2P07-09	Abamectin Cyhalothriner (gamma og lambda) Cypermethrin Dimethoat Fyfanon Flutriafol Pethoxamid
	1	G2P05-07	-
	6	E2P17-19	Abamectin Dimethoat Flutriafol Fyfanon MP1 MP2 Pethoxamid
	7	E3P15-17	Cloquintocet-mexyl MP1+EP1 Pethoxamid Trinexapac-ethyl
	8 9 9 9 9	E6P07-09, E7P05-07, F6P05-06, G6P21-23 og G7P04-06	MP1+EP1
	9	H5P01-03	MP1+EP1 MP2+EP2
	10	F3P04-06	
	12	G2P08-10	Abamectin Dimethoat Flutriafol Fyfanon Pethoxamid
	13	H3P03-05	MP1 Abamectin Cypermethrin Dimethoat Pethoxamid
	14	G3P04-06	MP1 Fyfanon
	15	H4P04-06	-

Område	BTR-område	Boring	Parameter ¹⁾
	16 17	I2P01-03 og I6P04-06	Total kulbrinter BTEX (benzen, to- luen, ethylbenzen og (o, m, p-xilen)
	17	J5P04-06	–
Sydlig del	18	J2P09-11	Cypermethrin Abamectin Permethrin Fyfanon Dimethoat Flutriafol
	19	K2P30-32	Abamectin Cypermethrin Dimethoat Flutriafol Fyfanon Permethrin
	19	K3P11-13	Abamectin Cypermethrin Dimethoat Flutriafol Fyfanon Monoglym Permethrin
	20	K4P01-03	Flutriafol
	20	L4P01-03	Monoglym

1) Der skal desuden analyseres for pH, TOC og total-P i alle boringer

Moniteringen skal gennemføres på flg. tidspunkter:

- For område Nordlig del: I februar-marts
- For område Central del: I september-oktober
- For område Sydlig del: I oktober-november

Der skal foretages pejling af vandstanden i boringerne før forpumpning og prøvetagning.

H10 Der skal 1 gang årligt foretages monitoring i nedenstående boringer. Ved monitoringen skal der analyseres for de angivne stoffer. Boringsplaceringer, BTR-områder og CAS-numre for stoffer fremgår af bilag D.

Område	BTR-område	Boring	Parameter
Nordlige del	2	B2P01-03	Heptan Eddikesyreanhydrid
	4	C3P14-16	Ethoxyethylamin EEA Toluen Isopropylamin IPA
Centrale del	1	G2P05-07	Xylen Hexan Cyclohexanon Isopropanol Isobutanol sec-butanol MIBK IPE Solvesso 100, 150 og 200 Di-isopropylether DIP
	12	G2P08-10	Ethanol Xylen Methanol
	13	H3P03-05	Fyfanon
	14	G3P04-06	IPE PNF
Sydlig del	19	K2P30-32	Cyclohexanon Methylamin Chloreddikesyremethylester (KEM)
	20	K4P01-03	Toluen DMF Monoglym Chloreddikesyremethylester (KEM)

Monitoringen skal gennemføres på flg. tidspunkter:

- For område Nordlig del: I februar-marts
- For område Central del: I september-oktober
- For område Sydlig del: I oktober-november

Der skal foretages pejling af vandstanden i boringerne før forpumpning og prøvetagning.

Prøvetagning og krav til boringer

H11 Prøvetagning skal udføres af et akkrediteret laboratorium, en certificeret prøvetager eller en prøvetager med dokumenteret erfaring i udtagning af prøver af grundvand.

Analyser skal foretages af et laboratorium, der er akkrediteret til de pågældende analyser eller af et laboratorium, som er accepteret af miljømyndigheden.

Prøveudtagning, pejling og analyse skal ske efter samme metode som beskrevet i basistilstandsrapporten. Analyser kan alternativt foretages efter metoder, hvor det overfor miljømyndigheden er dokumenteret, at metoderne giver sammenlignelig kvalitet og resultater.

Parallelanalyser

Virksomheden skal lade udføre parallelanalyser på 4 grundvandsprøver årligt.

Virksomheden skal fremsende et program for udførelse af analyseprogrammet senest 3 måneder efter meddelelse af denne afgørelse. Analyseprogrammet skal omfatte relevante stoffer, som kan verificeres af eksternt laboratorium. Programmet skal omfatte mindst 3 stoffer.

Prøverne skal analyseres af uafhængigt laboratorium til kontrol af analysekvaliteten.

For både virksomhedens egne analyser og analyser foretaget af eksterne laboratorier gælder:

- *Detektionsgrænsen må maksimalt være 10% af grundvandskvalitetskriteriet.*

H12 Boringer omfattet af vilkår H9-10 skal til hver en tid være i god vedligeholdelsesmæssig stand. Virksomheden skal senest 3 måneder inden monitoring visuelt kontrollere boringernes tilstand, og at boringerne er tilgængelige.
Der skal føres journal over egenkontrollen.

H13 Såfremt en grundvandsboring, der indgår i monitoringsprogrammet ikke er/kan bevares funktionsduelig skal virksomheden senest 1 måned før prøvetagningen orientere tilsynsmyndigheden herom samt oplyse om etablering af erstatningsboring, så det sikres, at monitoringsfrekvensen fastholdes.

Erstatningsboringer skal GPS-indmåles og nummereres fortløbende (f.eks. ny boring der efterfølger F2P04-06 navngives F2-1P04-06 osv.).

Erstatningsboringer til monitoring i grundvand skal etableres så tæt som muligt ved den boring der indgik i basistilstandsrapporten, og udføres til samme dybde og med samme filterindtag. Udførelsen skal ske i henhold til reglerne i bekendtgørelse om udførelse og sløjfning af boringer og brønde på land.

H14 Boringer, der ikke er funktionsduelige, skal sløjfes. Sløjfningen skal udføres i henhold til gældende regler.

Tilsynsmyndigheden skal underrettes om sløjfningen.

Indrapportering

H15 På baggrund af monitoringsresultaterne skal virksomheden udarbejde en rapport som indeholder:

- Pejlerresultater fra vandprøvetagningen vist overskueligt - grafik eller i skema,
- monitoringsresultater for grundvand angives i skema og vises grafisk for de enkeltstoffer, hvor der måles niveauer over detektionsgrænsen. Desuden fremsendes data i et regneark.
- vurdering af de målte resultater samt den historiske udvikling siden fastlæggelse af basistilstanden. Det skal tydeligt fremgå, om der er sket ændringer i forhold til tidligere målinger og om ændringen er væsentlig, og

- hvis der er en væsentlig ændring for en eller flere samleparametre eller relevante farlige stoffer, skal rapporten indeholde forslag til, hvordan virksomheden vil følge op på ændringen.

Frist for afrapportering

Rapporten skal være tilsynsmyndigheden i hænde senest 4 måneder efter afsluttet 1- eller 4- årlig prøvetagning.

- H16 Hvert år inden 1. maj skal virksomheden fremsende en årsrapport, dækkende det forudgående kalenderår, til tilsynsmyndigheden med følgende oplysninger:
- Opdateret spildlog omfattende alle spild (både til befæstet og ubefæstet areal) og oversigtskort med angivelse af spild, hvor spildnummeret fremgår, jf. vilkår H7

C Driftsforstyrrelser og uheld

- J1 Beredskabsplanen for virksomheden skal indeholde en plan for håndtering af miljøuheld og brandslukningsvand, så der ikke sker en påvirkning af jord og grundvand.

Opbevaring og håndtering af opsamlingsvand fra brandslukning skal opfylde kravene i vilkår H2, og må kun bortskaffes til godkendt modtager.

3. Vurdering og begrundelse

3.1 Begrundelse for afgørelsen

Miljøstyrelsen har truffet afgørelse om revision af tidligere meddelte vilkår for jord og grundvand ud fra et behov for at stille skærpede krav til beskyttelse af jord og grundvand.

Miljøstyrelsen vurderer, at det med denne afgørelse er sikret:

- At der er truffet de fornødne foranstaltninger til at forebygge og begrænse forureningen ved anvendelse af den bedste teknologi.
- At der sker en bedre beskyttelse mod jord- og grundvandsforurening. Herunder skal der foretages regelmæssig monitoring af udvalgte stoffer i grundvandet.
- At der sker en mindsket risiko for påvirkning af nærliggende vand- og naturområder pga. øget beskyttelse og øget frekvens for kontroller, herunder monitoring af grundvand.

Af praktiske årsager omfatter afgørelsen også risikoforhold på virksomheden, da flere tidligere meddelte vilkår både omfatter risikomæssige forhold og jord og grundvand. Med afgørelsen ophæves tidligere meddelte vilkår om risikomæssige forhold, da forholdene reguleres af Risikobekendtgørelsen og varetages særskilt i samarbejdet mellem risikomyndighederne. Tidligere krav om, at der skal være opsamlingskapacitet til slukningsvand mv. fastholdes med mindre ændringer.

Endvidere omfatter afgørelsen forhold omkring ophør. Eksisterende vilkår er ophævet, og fremtidig håndtering sker direkte ved anvendelse af godkendelsesbekendtgørelsens bestemmelser.

Virksomhedens placering og drift sker i overensstemmelse med planlægning for området, jf. afsnit 3.1.1.

På den baggrund meddeles afgørelse om revurdering af vilkår for jord, grundvand og risiko samt ophør.

3.1.1 Planforhold og beliggenhed

Planforhold

Virksomhedens beliggenhed fremgår af bilag A og B.

Virksomheden er beliggende på halvøen Rønland, som er beliggende i Lemvig Kommunes rammeområde 9E 1.1 jf. Lemvig Kommuneplan 2009 og omfattet af lokalplan nr. 127 (E.21.01/2007), vedtaget af Lemvig Kommune 27. februar 2008. Lokalplanen udlægger området til erhverv herunder erhverv med særlige beliggenhedskrav. Der er i Lemvig Kommuneplan 2021-2033 ikke sket ændringer af rammeområdet.

Lemvig Kommune har i 2008 udlagt en 3000 m miljøkonsekvenszone omkring virksomheden. Inden for denne zone må der ikke etableres ny miljøfølsom anvendelse, som fx boliger, rekreative områder mv.

Diget på Rønland ligger inden for strandbeskyttelseslinjen, hvor der i henhold til naturbeskyttelseslovens § 15 ikke må foretages ændringer i tilstanden af strandbredder eller andre arealer, der ligger mellem strandbredden og strandbeskyttelseslinjen.

Miljøvurdering

I oktober 2009 blev der gennemført en miljøvurdering (VVM = Vurdering af Virkninger på Miljøet) af FMCs aktiviteter. Vurderingen omfattede den eksisterende produktion og fremtidige forudseelige aktiviteter, herunder en vurdering af to konkrete ansøgte projekter.

Natura 2000

FMC ligger på halvøen Rønland på Harboøre Tange. Harboøre Tange er, bortset fra områderne Rønland og Thyborøn by, en del af det store Natura 2000 område N24 Agger Tange, Nissum Bredning, Skibsted Fjord og Agerø. Området omfatter habitatområde nr. 28 og fuglebeskyttelsesområderne nr. 23, nr. 27, nr. 28 og nr. 39. Nordvest for virksomheden, ca 12 km fra kysten, ligger det marine Natura 2000 område N219 Sandbanker ud for Thyborøn, som omfatter habitatområde nr. 253.

Bilag IV arter

Lemvig Kommune har tidligere oplyst (jf. høringssvar af 10. april 2019), at der vil kunne træffes flere bilag IV arter (jf. habitatbekendtgørelsen) i omgivelserne til FMC, f. eks. småflagermus, markfirben, stor vandsalamander, strandtudse, spids-snudet frø, birkemus, odder og marsvin.

Vandområder

Virksomhedens kølevand og spildevand udledes til vandområder omfattet af Vandområdeplan 2021-2027 for Vandområdedistrikt Jylland og Fyn. Kølevandet udledes til vandområde 232 Nissum Bredning. Spildevandet udledes til Vesterhavet nord.

Grundvand

Virksomheden er ikke beliggende i et område med drikkevandsinteresser.

Jordforurening

Virksomhedens areal er forureningskortlagt på vidensniveau 2, konstateret forurennet. Region Midtjylland har udpeget området, som indsatsområde i forhold til påvirkning af overfladevand.

3.1.2 Nye lovkrav

Lovkrav med relevans for denne afgørelse er:

- Godkendelsesbekendtgørelsen, herunder nye/skærpede krav mht.:
 - a) monitoring af jord og grundvand, jf. bekendtgørelsens § 22 stk. 2
 - b) krav vedr. ophør af virksomhed, jf. § 22 stk. 2 og § 55
- BREF-dokument "Emissioner fra oplag", fra 2006 (tværgående BREF)

3.2 Begrundelse for og bemærkninger til de enkelte vilkår

A Generelle forhold

Vilkår A1

Afgørelsen skal være tilgængelig på virksomheden og driftspersonalet skal være orienteret om afgørelsens indhold og vilkår, således at det sikres, at de ansvarlige for driften er bekendte med afgørelsen og sikrer, at vilkårene i denne overholdes til enhver tid.

Vilkåret erstatter vilkår Bas 1.3/2, som er ændret redaktionelt.

Vilkår A2

Der fastsættes vilkår om, at tilsynsmyndigheden skal orienteres, hvis der sker ejerskifte af virksomheden eller udskiftning af driftsherren. Dette er blandt andet for at fastlægge, om ejerskiftet eller udskiftning af driftsherre involverer personer eller selskaber, der er registreret af Miljøstyrelsen, jf. miljøbeskyttelseslovens § 40a og b.

Vilkår A3

Vilkåret er fastsat med udgangspunkt i godkendelsesbekendtgørelsens § 22, stk. 1 nr. 6. Vilkåret er fastsat for bilag 1-virksomheder og skal sikre, at driftsherren straks indberetter til tilsynsmyndigheden, når vilkår ikke overholdes.

Indberetning skal foretages, som vist i bilag H. Der er tale om overførsel af aftale Bas A2 "Information ved unormale situationer" fra den samlede miljøgodkendelse.

B Jord og grundvand

Indledning

Vilkår for beskyttelse af jord og grundvand omhandler:

- Oplag, håndtering og indretning
- Kontrol
- Spild
- Monitering

Nedenfor er hvert enkelt vilkår begrundet. Herudover har Miljøstyrelsen følgende bemærkninger:

Ad farlige stoffer

Ved farlige stoffer forstås:

- stoffer/forbindelser omfattet af Europa-Parlamentets og Rådets forordning (EF) nr. 1272/2008 af 16. december 2008 om klassificering, mærkning og emballering af stoffer og blandinger artikel 3, og som har en klassificering som miljøskadelige (klassificeret med koden H4xx, jf. CLP-forordningen, hvor xx er et tal mellem 0-9)
- Stoffer, som er omfattet af Miljøstyrelsens liste over kvalitetskriterier i jord og grundvand, pt. 77 stoffer/stofgrupper.
- Stoffer på listen over uønskede stoffer (LOUS). Listen omfatter pt. 40 stoffer og stofgrupper
- Stoffer, der er på REACH-kandidatlisten
- Stoffer, der indgår i rapporten "Kortlægning af kemikalieanvendelse i forskellige brancher", Videncenter for jordforurening (2002).

Det skal bemærkes, at der kan være stoffer omfattet af ovenstående, som på baggrund af en konkret vurdering kan anses som ikke-relevante i jord- og grundvandsmæssig sammenhæng.

Ad tæthed

Med tæt barriere/belægning menes, at denne i løbet af påvirkningstiden er uigen-nemtrængeligt for de forurenende stoffer, der håndteres.

Ad vilkår om spild

Spildvilkårene stilles med hjemmel i godkendelsesbekendtgørelsens § 22 stk. 1, nr. 7 og 10, der siger, at der kan fastsættes vilkår for beskyttelse af jord eller grund-vand og om, hvordan virksomheden skal forholde sig i unormale driftssituationer.

Vilkårene stilles for at sikre de nødvendige oplysninger og en praktisk proces for den indberetningspligt, som allerede følger af miljøbeskyttelsesloven (MBL). I henhold til MBL § 21 skal ejer eller bruger straks underrette tilsynsmyndigheden, hvis der konstateres forurening af jord/undergrund.

Virksomheder, der kan give anledning til forurening, skal ved væsentlig forure-ning/overhængende fare herfor straks underrette tilsynsmyndigheden om alle re-levante aspekter og straks forhindre yderligere udledning af forurenende stoffer mv. eller afværge den overhængende fare for forurening, jf. MBL § 71. Dette fast-holdes og præciseres ved vilkårene.

Ad vilkår for monitoring

Miljøstyrelsen har den 01.09.2016 meddelt påbud om udarbejdelse af en basistil-standsrapportundersøgelse for virksomheden. Denne undersøgelse er afrapporte-ret i 2016-2019.

Der er stillet vilkår for monitoring. Med vilkårene sker der dels en opfølgning på eventuelle ændringer i basistilstanden, dels stilles krav om yderligere monitoring på lokaliteter, hvor der vurderes at være et særligt behov. Der har tidligere været sat krav om overvågning af grundvand, men disse er ophævet før meddelelse af denne afgørelse.

Vilkårene stilles med baggrund i godkendelsesbekendtgørelsens § 22 stk. 2, der an-giver, at der skal fastsættes vilkår om monitoring af jord og grundvand på virksom-hedens område i forhold til relevante farlige stoffer. Herunder skal der også stilles vilkår om monitoringshyppighed, rapportering og regelmæssig vedligehold af de foranstaltninger, der træffes for at forhindre emissioner til jord og grundvand.

Ad tidligere meddelte vilkår for jord og grundvand

Nedenfor er vist tidligere meddelte vilkår i ”den samlede miljøgodkendelse”. Det er gengivet, hvilke vilkår de erstattes af.

Vilkår i "den samlede miljøgodkendelse"	Emne	Vilkår erstattes af flg. vilkår i denne afgørelse
Bas 1.5/1	Ophør	Ophæves
Bas 2.1/2 Aftale Bas A.4	Forebyggelse af utilsigtede hændelser Retningslinier for håndtering af farlige stoffer	H2 H2, H3, H4, H5 Ophæves mht. sikring mod oversvømmelse
Bas 2.3/3 Aftale Bas A5	Lister over affaldstyper og kemikalier Specificering af områder hvor lister skal ajourføres	Ophæves
Bas 2.4/2 Aftale Bas A.1	Krav til tappesteder Undtagelser for krav til tappesteder	H2 H3
Bas 2.5/2	Krav ved aftapning	H2
Bas 3.5/1	Overfladevand fra nyanlæg	Ophæves
Bas 3.6/1	Genanvendelse af uforurennet overfladevand	Ophæves
Bas 4.1/2	Vedligehold af udstyr	H5
Bas 6.1/3	Kontrol med drift og sikkerhedsforanstaltninger	Krav til kontroller er omfattet af vilkår H5 Øvrige dele ophæves
Bas 6.2/2 Aftale Bas A.2	Handlemønstre ved uheld og driftsforstyrrelser Information ved unormale situationer	A3 + H6-H8 A3
Bas 6.3/2	Oprensning og bortskaffelse ved spild.	H6-H8
Bas 6.4/2	Oprensning af spild til ikke tætte arealer	H6-H8
Bas 6.5/1	Bortskaffelse af slukningsvand Kapacitet til opsamling af slukningsvand	J1 Krav til opsamlingskapacitet ophæves
Bas 7.3/1	Prøvetagningsprogram for spildevand, returkølevand, luft og oprensningsprojekter	Ophæves mht. oprensningsprojekter

Vilkår som ophæves

Med denne afgørelse ophæves flg. vilkår:

- Vilkår Bas 3.5/1 om separering af processpildevand og overfladevand ved nyanlæg. Dette vilkår er upræcist og derfor vanskeligt at føre tilsyn med. Forholdet vil indgå i sagsbehandlingen ved kommende ansøgninger om miljøgodkendelse.
- Vilkår Bas 3.6/1, som indeholdt krav om, at virksomheden om muligt skal anvende uforurennet vand i processer, og alternativt udlede vandet på nærmere angivne vilkår. Dette vilkår er upræcist og derfor vanskeligt at føre tilsyn med. Forholdet vil indgå i sagsbehandlingen ved kommende ansøgninger om miljøgodkendelse.
- Vilkår Bas 7.3/1 med hensyn til krav til monitoring i forbindelse med forureningsafværge. Årsagen er, at tidligere fastsatte vilkår herom er ophævet. Det igangværende afværgeprojekt (oppumpning af grundvand for at hindre spredning af ældre forurening) køres som et frivilligt projekt. Vilkåret hedder herefter vilkår Bas 7.3/2 og lyder:
"Årlig plan for prøvetagningsprogram for nedenstående skal fremsendes senest 1. februar for kalenderåret.
 - *Egenkontrol for spildevandsudledning.*
 - *Egenkontrol for udledning af returkølevand.*
 - *Egenkontrol for luftudledninger.*
 - *2-årige dokumentationsmålinger."*

Oplag, håndtering og indretning

Vilkår H1

Der er stillet krav om, at der skal vedligeholdes oversigter og tegninger over anlæg/installationer, som indebærer en særlig risiko for jord- og grundvandsforurening. Oversigterne skal gennemgås regelmæssigt for at sikre, at de forbliver opdaterede.

Oversigterne skal sikre, at der føres kontrol med alle relevante anlæg/installationer/områder. Der er tale om oversigter, som i et vist omfang allerede er til stede på virksomheden.

Indendørs anlæg/installationer er ikke omfattet af vilkåret, fordi der er stillet krav om tæt bund og tætte gulvbrønde. Samtidig betyder den indendørs placering, at risikoen ved lækage mindskes.

Vilkåret er fastsat med hjemmel i godkendelsesbekendtgørelsens §22 stk. 1 nr. 7). Der er tale om et nyt vilkår.

Vilkår H2

Vilkåret er fastsat for at sikre beskyttelse af jord og grundvand og er fastsat med hjemmel i godkendelsesbekendtgørelsens §22 stk. 1 nr. 4 og 7).

Vilkåret samler og erstatter tidligere meddelte vilkår i "den samlede miljøgodkendelse":

- Vilkår Bas 2.1/2 og tilhørende aftale Bas A4 (dele af aftalen reguleres af vilkår H3, den øvrige del omkring sikring mod oversvømmelse håndteres af virksomhedens sikkerhedsdokumentation)
- Vilkår Bas 2.4/2 (den tilhørende aftale Bas A1 om tæppesteder reguleres af vilkår H3)
- Vilkår Bas 2.5/2

Med vilkåret er krav fra ovennævnte vilkår og tilhørende aftaler samlet, omformuleret og præciseret.

Desuden er krav til beskyttelse af jord og grundvand skærpet på flere områder, idet der er stillet krav om:

- Påkørselssikring
- Tæt belægning overalt hvor der håndteres/oplagres farlige stoffer
- Øget opsamlingskapacitet i tankgrave
- Opmærkning af områder for oplag af mindre enheder
- Overfyldningsalarmer på tanke mv. for at mindske risikoen for overfyldning/spild
- Entydig markering af indhold i tanke og beholdere
- Der er stillet krav om, at nedgravede/jorddækkede tanke skal overholde de fastsatte krav inden for en frist. Se punkt 4) nedenfor.

Miljøstyrelsen vurderer, at ovenstående krav enten er opfyldt eller vil kunne opfyldes i løbet af kort tid.

Tidligere krav til tømning af gulvbrønde skal ske med ovenud pumpe eller vacuum-anlæg er bortfaldet, da der ikke vurderes at være behov for at vilkårsfastsætte dette (del af aftale Bas A.4).

For så vidt angår kravene i aftale Bas A.1 (som var en del af vilkår Bas 2.4/2) henvises til vilkår H3, som omhandler forhold, som er undtaget fra vilkår H2.

Nedenfor er beskrevet de enkelte dele i vilkåret.

1) Generelt

Med denne del af vilkåret er samlet generelle krav til beskyttelse af jord og grundvand og sikres på flg. måde:

a) *Tæthed*

Der er stillet krav til fast, tæt barriere mod nedsivning/udsivning af farlige stoffer til jord / grundvand / overfladevand / vådområder / natur. Kravet gælder både udendørs og indendørs oplag/håndtering. Barrierer kan være belægning, opkanter, tankgrave mv.

Kravet gælder for:

- Oplag i tanke (overjordiske og nedgravede/jorddækkede)
- Oplag i mindre emballager, fx palletanke og dunke
- Oplag/indhold i procesudstyr og rørføringer
- Spildevandssystem og industrielt belastet overfladevand (bassiner, rørføringer og brønde)
- Oplag af tømt procesudstyr og tømte beholdere (fx palletanke) er omfattet af kravet, og skal således opbevares på fast tæt belægning. Årsagen til, at tømt udstyr/beholdere er omfattet er, at der kan være små kemikalierester fx på overflader, som ved regnpåvirkning kan give anledning til forurening.
- Al håndtering, og indebærer fx at der ikke må ske transport af farlige stoffer på ubefæstet areal

Udstyr/tanke mv. skal være tætte for at undgå nedsivning til jord/grundvand. Udstyr skal forstås bredt, som defineret i vilkåret: "Med udstyr/enheder menes: tanke, beholdere, rørsystemer, bassiner, procesudstyr, ventiler, studse og brønde". Både udstyr og barrierer skal være udført i et egnet materiale, så gennemtæring undgås.

b) *Oplag*

Der er stillet krav om, at der skal være mulighed for opsamling af eventuelt spild fra den størst mulige enhed. Der er tale om et krav, som også tidligere har været gældende. Ved evt. større spild, vil opsamling være vanskelig, hvis det spredes over et stort befæstet areal. Der er derfor stillet krav om, at der skal være fald mod brønde. Desuden sikres, at der sker opsamling af overfladevand.

Brøndene skal være lukkede under normal drift for at sikre, at der i tilfælde af spild ikke kan ske udledning til spildevandssystemet. Overfladevand skal bortskaffes som angivet i vilkår H4.

For farlige stoffer under tryk, kan trykforskellen betyde en større spredning ved spild end hvis stoffer opbevares ved normalt tryk. Her skal det sikres, at områder for oplag, herunder påfyldningspladser, er udformet på en måde, så spild ikke kan ske til ubefæstet areal. Det kan fx være, at påfyldningspladser er indrettet inden for afskærmende vægge.

Desuden er der stillet krav om entydig markering af indhold i tanke og beholdere, så der kan træffes de bedst mulige foranstaltninger ved eventuelle spildhændelser/driftsforstyrrelser.

Tidligere fastsat krav til, at gulvbrønde skal være indbyggede uden skjulte forbindelser er bibeholdt. Kravet er sat, for at der let kan føres tilsyn med, om anlægget er tæt.

Overfladevand fra pladserne skal ledes til virksomhedens renseanlæg, jf. vilkår H4.

c) *Overfyldningsalarm*

Tanke mv. skal være forsynet med elektronisk eller mekanisk overfyldningsalarm. Dette skal forebygge, at der sker spild pga. overfyldning.

d) *Påkørselssikring*

Der er stillet krav om påkørselssikring for at undgå spild ved eventuelle påkørsler.

2) Håndtering

Lokaliteter for påfyldning/aftapning skal indrettes på samme måde som oplag, dvs. med opsamlingsmulighed for kemikalier og overfladevand. Tidligere krav om, at der inden påfyldning/aftapning skal der ske kontrol af tæthed af tanke og rørføringer, er bibeholdt. Det er præciseret, at alt involveret udstyr (tanke, rørføringer, ventiler, studse osv.) skal være tæt.

En skriftlig instruks skal angive hvordan påfyldning/aftapning skal ske og kemikaliet skal tydeligt angives. Desuden skal der være overvågning (udføres af virksomhedens driftspersonale), hvilket sikrer, at de personer der håndterer farlige stoffer, dels er kendt med stoffernes farlighed, og dels kender til brugen af tekniske installationer og udstyr. Dette skal sikre, at de rigtige tanke påfyldes, og at risikoen for spild mindskes.

Miljøstyrelsen har ikke stillet krav om placering af mindre beholdere på spildbakke under transport. Årsagen er, at der er mange transporter på årsbasis, og arbejdet med at anvende spildbakker ikke står mål med den gevinst, som tiltaget kan forventes at give. Der har kun været registreret meget få spild ved transport af mindre beholdere set i forhold til antallet af transporter. Det skal bemærkes, at der kun anvendes godkendte emballager egnet til formålet.

3) Overjordiske tanke

Evt. spild skal kunne tilbageholdes. Der er stillet skærpet krav til opsamlingskapacitet for at tage højde for, at der kan være regnvand i tankgrave. Desuden er stillet krav om, at tankgravene løbende tømmes for overfladevand. Overfladevandet skal håndteres som anført i vilkår H4.

Kravene er stillet for at sikre, at spild kan opsamles, og overfladevand ikke kan afledes til fx ubefæstet areal.

4) Nedgravede/jorddækkede tanke

Der er stillet krav om enten dobbeltvæggede tanke med overvågning af tæthed, eller placering i tankgrav med sladretræn. Sladretræn kan både være vandrette og lodrette. Drænvand skal overvåges og håndteres, som anført i vilkår H4.

Kravene er stillet for at sikre, at evt. lækage af tanke kan detekteres, og at der ikke sker en forurening af jord og grundvand mv.

FMC har den 05.07.2023 fremsendt oplysninger om jorddækkede tanke.

Hertil bemærker Miljøstyrelsen:

- At tanke med indhold af ethanol og methanol ikke opfylder kravene, da de ikke er placeret i tankgrav og ikke er dobbeltvæggede.

Der er derfor sat en frist for at ændre forholdene, så kravene kan opfyldes.

Virksomheden vil i forbindelse med ny-anlæg og renoveringer af tanke vurdere fordele og ulemper ved fortsat at have nedgravede tanke. Herunder vurderes risikoen for brandsmitte ved at have overjordiske tanke.

5) Indhold i mindre emballager

Med kravet er samlet krav til emballage og placering til beskyttelse af jord og grundvand. Håndtering skal også leve op til den øvrige del af vilkår H2, fx skal der være mulighed for opsamling af spild fra den størst opbevarede enhed, og belægningen skal være tæt.

Med dette krav sikres desuden, at mindre oplag ikke sker i åbne beholdere/tanke.

Vilkår H3

Kravene i vilkår H2 gælder ikke for nedenstående aktiviteter på de nævnte anlæg under de nævnte forudsætninger. Miljøstyrelsen vurderer, at de alternative sikringer, der gælder for nedenstående aktiviteter er fuldt tilstrækkelige til at sikre mod nedsivning af forurenende stoffer til jord og grundvand. Der henvises til begrundelsen i skemaet nedenfor. For alle de nævnte forhold, som er omfattet af vilkåret, gælder, at de økonomiske og driftsmæssige konsekvenser ved at etablere yderligere opsamlingskapacitet ikke vil stå mål med den miljømæssige forbedring.

Der er tale om videreførelse af dele af vilkår Bas 2.4/2 (den del som omfatter aftale Bas A.1) i ”den samlede miljøgodkendelse”, som nu erstattes af vilkår H3.

Der er lavet flg. ændringer i forhold til vilkår Bas 2.4/2:

- Dispensation for bio-området (overpumpning af aluminatspildevand), DMT-området og for Forsøgsanlægget (indtag af DMF) er udtaget, da det ikke længere er relevant
- Dispensationer knyttet til PMG-anlægget er udtaget, da anlægget er nedlagt
- Dispensation til indtag af DMSO i GCH-anlægget er udtaget, da ændringer i produktionen betyder, at vilkår H2 kan opfyldes
- For DMT er indtag af EP-1 ophørt, og udgår af vilkåret
- Ludtanken i Thyborøn, oplag af læsket kalk i bioområdet, fyfanontanken ved fyfanontapperiet samt gasolietanken ved Kraftvarmeværket er medtaget, da kravet til 110%’s opsamlingskapacitet ikke kan opfyldes.

For alle aktiviteter gælder, ud over det nedenfor angivne, at påfyldning/aftapning sker under fuld overvågning, jf. vilkår H2.

Anlæg	Aktivitet	Begrundelse
Bioanlæg	Oplag af læsket kalk	Der er ingen oplagskapacitet i tilknytning hertil. Forholdet accepteres, da den miljømæssige påvirkning fra et eventuelt spild vil være minimal pga. kemikaliets karakter.
Kraftvarmeværk	Påfyldning af gasolie	Tankgrav dækker ikke tankbils volumen og evt. spild kan ledes til overfladevandssystem, når tankvognen har anhænger med og ikke kan holde korrekt. Påfyldning sker under fuld overvågning og under normale forhold sjældent. Forholdene accepteres under forudsætning af, at eventuel anhænger frakobles under påfyldning.
	Påfyldning /aftapning af dieselolie for entreprenørmaskiner	Arealet er befæstet med beton. Der er opkant og afløb, der leder til virksomheden renseanlæg, er forsynet med olieudskiller.
	Oplag af gasolie	Olietanken er på 600 m ³ uden fuld opsamlingskapacitet. Grundet pladsmangel i området, er etablering af tankgrav vanskelig. Endvidere er hele produktionen på fabrikken pt. baseret på driften af kraftvarmeværket, drevet af gasolie fra netop denne tank. Et stop af tanken i forbindelse med anlæg af en tankgrav vil derfor også stoppe driften af fabrikken.
Lud-anlæg	Tapning af lud til ad hoc opgaver som rengøring	Der er befæstet areal, men ikke en tankgrav. Tapning sker i småportioner og ikke rutinemæssigt.
Ludtank i Thyborøn	Oplag af lud	Ludtanken er på 4.000 m ³ , og den tilhørende tankgrav er på 4.100 m ³ . Dermed kan kravet til 110% opsamlingskapacitet i tankgraven ikke overholdes. Denne risiko vurderer Miljøstyrelsen til at være acceptabel, set i forhold til de begrænsende miljømæssige konsekvenser et spild kan have.
Multi-purpose anlæg	Fyldning af tankcontainer med spildevand fra Irgalubeproduktion	Der er ikke en tankgrav til tankcontainer, men der er en opkant omkring pladsen til opsamling af evt. spild.
Raff-P1-terminal	Påfyldning af raffineret P1	Ingen tilknyttet tankgrav til container, men overfyldningsalarm. Eventuelt overløb ledes ind på anlægget.
Svovlanlæg	Tømning af svovlsyre	Ingen tankgrav til tankvogn, men påfyldning sker sjældent (5-10 gange årligt).
Forsøgsanlæg	Påfyldning af ethylenglycol til tank	Ingen tankgrav, men påfyldning sker under overvågning.
Fyfanontapperi	Oplag af fyfanon på tank	Tanken er på 600 m ³ , og opsamlingskapaciteten er 615 m ³ . Dermed er der fuld opsamlingskapacitet, men kravet om 110% opsamlingskapacitet i tankgraven ikke overholdes. FMC har særligt fokus på at sikre, at denne tankgrav altid holdes tømt for regnvand.

Vilkår H4

I dette vilkår er samlet krav til overfladevand:

- Krav om løbende fjernelse af overfladevand i tankgrave for at sikre opsamlingskapacitet (erstatte krav herom i vilkår Bas 2.1/2 i ”den samlede miljøgodkendelse”.
- Håndtering af overfladevand fra tankgrave, befæstede arealer og drænvand fra sladredræn. Kravene erstatte krav i vilkår Bas 2.1/2.

Tidligere krav om separering af overfladevand fra processpildevand og sanitært spildevand ved nyanlæg ophæves (jf. vilkår Bas 3.5/1 i den samlede miljøafgørelse). Forholdet vil blive håndteret ved kommende ansøgninger om ændringer/nye projekter.

Vilkår H5

Der er fastsat krav til regelmæssig kontrol af de installationer/områder, som vurderes at udgøre en særlig risiko for jord- og grundvandsforurening. Vilkåret er hjemlet i godkendelsesbekendtgørelsens § 22 stk. 1 nr. 4 og 7). Udgifter til kontrol, tømning og evt. udbedring afholdes af virksomheden.

Vilkåret erstatter følgende vilkår i "den samlede miljøgodkendelse":

- Vilkår Bas 2.1/2 og aftale Bas A.4
- Vilkår Bas 4.1/2
- Vilkår Bas 6.1/3 (den del af vilkåret, som omhandler sikkerhedsmæssige forhold, er omfattet af virksomhedens sikkerhedsdokumentation, den øvrige erstattes af vilkår H5)

Der er tale om en præcisering af ovenstående vilkår. Det nye vilkår indebærer krav om en fast frekvens for kontrol, eksempelvis for tanke, olieudskillere og sandfang.

I vilkåret er specificeret, hvornår virksomheden selv kan udføre kontrollen, og hvornår den skal udføres af en sagkyndig/ eksternt firma. Den hidtidige praksis med daglige rundringer er fastholdt, og det er specificeret, at den skal omfatte indendørs og udendørs (visuel) kontrol for lækage. I virksomhedens miljøledelsessystem er der udarbejdet en procedure, som sikrer, at driftspersonale 2 gange dagligt foretager en rundring på de respektive produktionsanlæg ("sites").

Inspektioner af tankanlæg skal udføres af sagkyndigt firma. De fastsatte krav til kontrolpunkter svarer til standard på området, jf. krav fastsat i EEMUA (som fastsætter krav til kontrol af tankanlæg). For bioreaktorer er der krav om mindre hyppig kontrol end for øvrige åbne tanke for at sikre, at der opretholdes mulighed for stabil drift af spildevandsrensaneanlægget.

Hvis inspektionen viser, at der er skader, skal disse udbedres. Tanke må først tages i brug, når udbedring er udført.

For belægninger omfatter krav om kontrol ikke arealer, som alene anvendes til parkering af personbiler.

Særligt for olieudskillere og sandfang

Olieudskillere og sandfang skal være tilmeldt en tømningsordning.

Tæthedskontrollen skal udføres efter Dansk Ingeniørforenings "Norm for tæthed af afløbssystemer i jord", Dansk Standard DS 455, 1. udgave, januar 1985 med ændringer af 13. oktober 1990, og evt. senere ændringer, "normal tæthedsklasse". Tæthedskontrollen skal foretages af et uvildigt og dertil kvalificeret firma.

Øvrige bemærkninger

Vilkåret omfatter ikke krav til:

- Den nedgravede rørledning med lud fra ludtanken i Thyborøn til fabrikken, og
- Den nedgravede spildevandsledning med indhold af rensset processpildevand. Ledningen er negravet fra rensaneanlægget frem til udløbspunktet i havet

Der vil blive stillet vilkår for ovenstående på et senere tidspunkt.

Vilkår H6

Med vilkåret stilles krav om tiltag, som skal iværksættes ved eventuelle spild for at mindske miljøpåvirkningen. Herunder skal der forefindes en instruks for håndtering af spild.

Samtidig skal vilkåret sikre, at tiltag omfattet af vilkår H7-H8 udføres. Vilkåret er fastsat med hjemmel i godkendelsesbekendtgørelsens § 22 stk. 1 nr. 7).

Vilkår H6-H8 erstatter flg. vilkår:

- Vilkår Bas 6.2/2 (risikomæssige forhold reguleres af sikkerhedsrapporten, se afsnit 3.2 C, indberetningspligt fremgår desuden af vilkår A3)
- Vilkår Bas 6.3/2
- Vilkår Bas 6.4/2

Vilkår H7

For at skabe overblik over forurening og for at sikre håndtering af spild/udslip, skal virksomheden registrere betydende spild i en spildlog, som skal indeholde oplysninger om spildet og oprensningen. Spildloggen skal suppleres med et oversigtskort over spild på virksomheden, således at de nøjagtige spildsteder kan lokaliseres og spildhistorikken kan følges over tid.

Spildloggen og oversigtskort skal være tilgængelige på virksomheden og opdateres løbende med henblik på, at tilsynsmyndigheden kan se oplysningerne ved et tilsyn. Oversigtskort og spildlog for et kalenderår skal fremsendes til tilsynsmyndigheden én gang årligt i forbindelse med årsrapporten, jf. vilkår H16.

Supplerende forklaring af udvalgte underpunkter til vilkåret:

- *Pkt. 6:* Ved angivelse af hvad arealet er befæstet med, menes om det er ubefæstet (jord), eller der er befæstelse og hvilken type (SF-sten, asfalt, beton eller lign.)
- *Pkt. 7:* Med korrigerende handlinger menes, hvad der er sat i værk for at forebygge, at der fremover sker spild. Det er Miljøstyrelsens vurdering, at der efter et spild skal fokuseres på de korrigerende handlinger for at forebygge fremtidige spild.
- *Pkt. 9 c:* For hvert spild skal det vurderes, hvilke parametre, det er relevant at analysere for. Fx kan spildevand indeholde mange parametre.

Der er stillet krav til detektionsgrænser for at sikre, at denne ligger under kvalitetskriterier for jord og grundvand.

Prøver skal som udgangspunkt analyseres på et laboratorium, der er akkrediteret til analyserne, men kan efter nærmere aftale med tilsynsmyndigheden analyseres på eget laboratorium.

Vilkåret er fastsat med hjemmel i godkendelsesbekendtgørelsens § 22 stk. 1 nr. 7).

Vilkår H8

Spild til befæstet areal

Der er med vilkår H6 fastsat, at spild på befæstet areal skal opsamles så hurtigt som muligt, og belægningen skal rengøres for at mindske påvirkningstiden af belægningen.

Spildet skal registreres i spildloggen, som tilsynsmyndigheden har adgang til og som fremsendes til tilsynsmyndigheden årligt. For alle spild til befæstet areal er der krav om dokumentation for, at spildet er opsamlet, og overfladen er rengjort, og at dette er dokumenteret i form af foto af spildstedet, jf. vilkår H7.

Indberetning med fotodokumentationen skal sikre tilsynsmyndighedens mulighed for at vurdere, om oprensningen er udført tilstrækkeligt. Hvis Miljøstyrelsen skønner, at belægningen ikke har ydet den tilstrækkelige beskyttelse mod forurening af jord og grundvand, vurderes, om der skal meddeles undersøgelses- og evt. oprensningspåbud efter jordforureningsloven.

Spild til ubefæstet areal

Der er med vilkåret fastsat, at alle spild til ubefæstet areal indberettes straks. Vilkåret er fastsat med hjemmel i Miljøbeskyttelseslovens § 71 og er et supplement hertil. Indberetningen skal sikre tilsynsmyndighedens mulighed for at vurdere, om der skal meddeles undersøgelses- og evt. oprensningspåbud efter jordforureningsloven ved spild til ubefæstet areal.

For at Miljøstyrelsen kan efterleve sin tilsynsforpligtigelse, er det nødvendigt, at indberetningen sker straks, så tilsynsmyndigheden kan vurdere, om de foranstaltninger, der er iværksat/vil blive iværksat for at begrænse skadens omfang, er tilstrækkelige i forhold til det spildte produkt og spildets omfang.

Straks-indberetningen skal foretages telefonisk eller skriftligt senest førstkomende hverdag efter spildet er konstateret.

På baggrund af indberetningen tager Miljøstyrelsen stilling til, om der er grundlag for at meddele påbud om undersøgelse og/eller oprensning af spildet.

Virksomheden har mulighed for frivilligt at foretage en oprensning af spild til jord og grundvand. For at Miljøstyrelsen kan vurdere, om der er sket en tilstrækkelig oprensning, er det hensigtsmæssigt at virksomheden indberetter følgende oplysninger:

- Punkt 1-9 i vilkår H7
- Resultatet af afgravning herunder resultater af evt. efterladt forurening ved prøvetagning og analyse, herunder en massebalance, som dokumenterer, at den fjernede forureningsmængde svarer til spildmængden
- Analyser, som dokumenterer, at sider og bund af udgravningen er ren og/eller at grundvandet er rent
- Situationsplan med nordpil og placering af prøvetagningspunkter i udgravningen samt udgravningens placering på grunden.
- Risikovurdering over for arealanvendelse, grundvand og overfladevand ved en eventuelt efterladt restforurening.

Moniteringsprogram

Vilkår H9-H10

Basistilstandsrapport

Miljøstyrelsen har den 01.09.2016 meddelt påbud om udarbejdelse af basistilstandsrapportundersøgelse for virksomheden. Virksomheden har på den baggrund i 2016-19 udarbejdet en basistilstandsrapport (BTR) for virksomheden. Her er det samlede anlægsområde af hensyn til overskueligheden opdelt i mindre områder, som i basistilstandsrapporten er kaldt BTR-områder, og som er nummererede (1-20), jf. bilag D.

I undersøgelsen indgik 76 nye boringer, filtersat i ca. 3, 6 og 9 m's dybde.

Rønland er en lav halvø i Nissum Bredning og er omgivet af vand på tre sider (nord, øst og syd). Mod vest er Rønland adskilt fra Thyborøn Fjord og Harbøre Fjord af en jernbanedæmning og Thyborønvej. På Rønland står grundvandet typisk mindre end 1 m under terræn. Forventningen er, at en forurening hurtigt når grundvandszonen. Jordbunden består af marine aflejringer, primært sand ned til

9-10 m under terrænen, hvor der er lokale lerlag. De stoffer, der indgår i BTR-undersøgelsen, er vandopløselige og har lav affinitet for at binde til sand. BTR-undersøgelsen har derfor haft fokus på at beskrive basistilstanden i grundvand.

Ved analyse af grundvandet har strategien været, at der gennemgående analyseres for samleparametre (pH, TOC og total-P), som indikatorer for den samlede forurening i grundvandet.

Som supplement til samleparametrene er for de enkelte anlægsområder suppleret med relevante farlige specifikke stoffer. Det er primært aktivstoffer, som enten produceres/håndteres på anlægget. Derudover indgår der 3 opløsningsmidler, hhv. IPE, monoglym og xylene ved 3 af anlægsområderne, hvor der har været udslip af disse. I alt er der medtaget ca. 40 farlige specifikke stoffer. Disse stoffer anvendes sammen med samleparametrene som indikator for den aktuelle status for forurening af grundvandet.

Der er i BTR-rapporten samlet set over 2.000 analyseresultater.

Monitering af grundvand

I vilkårene er fastsat et monitoringsprogram for udvalgte boringer omfattet af BTR-rapporten.

Formålet er at overvåge, om der over tid sker en udvikling i forureningsniveauet i grundvandet og på den måde få en indikation af, om der er sket ny forurening. Vilkåret er hjemlet i godkendelses bekendtgørelsens § 22 stk. 2.

I godkendelsesbekendtgørelsens § 22, stk. 2 er der som udgangspunkt fastsat en målefrekvens på hvert 5. år for monitering af grundvand, men hyppigheden kan jf. IE-direktivet (2010/75, artikel 16, 2) ændres på baggrund af en systematisk vurdering af risikoen for forurening. Det fastsatte monitoringsprogram er opdelt i et program, som skal udføres hvert 4. år (vilkår H9) og et program, som skal udføres hvert år (vilkår H10).

Bemærk, at for flere boringers vedkommende er disse udtaget fra monitoringsprogrammet, fordi produktionen er ophørt. Det drejer sig om:

- Boringerne C4P01-03 ved pirimifos
- Boringerne B2P04-06 ved Cyfos
- Boringerne B3P01-03 ved PMG
- Boringer ved P3 og PNF

Monitering hvert 4. år

I virksomhedens ledelsessystem er der procedurer/instrukser for daglige runderinger, hvor synlige utætheder vil blive opdaget, indberetning af spild samt forebyggende vedligehold af tanke mv. Selvom disse aktiviteter medvirker til at begrænse risikoen for forurening af jord og grundvand, er monitoringsfrekvensen skærpet og fastsat til hvert 4. år. Årsagen er stoffernes miljøfarlige karakter og de store oplag. Se dog nedenstående afsnit om årlig monitering, hvor Miljøstyrelsen vurderer, at der er behov for hyppigere monitering end hvert 4. år.

Det vurderes, at der er behov for monitering i 29 af de 76 boringer, som indgik i basistilstandsrapporten. Strategien for udpegningen af de 29 boringer er:

- at følge udviklingen i udvalgte områder, hvor der ved basistilstandsundersøgelsen er konstateret forhøjede værdier af et eller flere relevante farlige stoffer eller samleparametre,
- at overvåge, om der sker en forurening i områder, hvor der ikke er konstateret forhøjede værdier af relevante farlige stoffer, og heller ikke kraftigt forhøjede værdier for samleparametrene (TOC >25 mg/l og total-P >10 mg/l) ved basistilstandsundersøgelsen,
- at følge udviklingen ved nyere anlæg nøje,
- at monitoringsboringerne er jævnt fordelt over anlægsområderne, og

- at borerne overvejende er placeret nedstrøms i forhold til den forventede strømningsretning for grundvandet.

Årlig monitoring

Det er ikke muligt visuelt at opdage utætheder i jorddækkede tanke og tanke, som står direkte på terræn. Dertil kommer, at en del tanke/tankanlæg er mere end 10-20 år gamle, hvilket øger risikoen for utætheder, også selvom der udføres forebyggende vedligehold. Der fastsættes derfor krav om årlig monitoring for udvalgte parametre i 10 af borerne placeret nær sådanne tanke/anlæg.

Ved den årlige monitoring er der ikke stillet krav om kontrol af samleparametre (pH, TOC og total-P), da det vurderes at være tilstrækkeligt med monitoring af disse hvert 4. år.

Valg af analyseparametre

I monitoringsprogrammet er der lagt vægt på flg. ved valg af stoffer:

- hvilke stoffer, der nu og fremover, produceres/ anvendes i det pågældende BTR-/anlægsområde,
- hvor store mængder, der årligt håndteres,
- om stoffet er påvist ved basistilstandsundersøgelsen, og
- om der er tale om relativt nye stoffer ved aktiviteter i området
- der skal analyseres for samleparametrene pH, TOC og total-P, samt de mest relevante farlige stoffer i de enkelte BTR-områder/boringer

Af nedenstående tabel fremgår begrundelse for de valgte parametre for de enkelte anlægsområder. Bemærk, at for enkelte borer er det ikke fundet relevant at foretage analyse for enkeltstoffer. For alle borer i monitoringsprogrammet gælder dog, at der altid skal måles for pH, TOC og total-P.

I enkelte områder er der nye større produktioner (efter år 2000), f.eks. Pyrethroid, Triazol- og Pethoxamid-anlæg. Det er valgt at prioritere monitoring omkring disse nyere aktiviteter højt ved at inddrage flere borer i monitoringsprogrammet.

Grundvandsniveauet og grundvandsstrømninger kan potentielt variere hen over året, hvorfor prøvetagningen bør udføres i samme periode på året hver gang. Tidspunktet for monitoring er sat til samme tidspunkt af året som ved fastsættelse af basistilstanden.

Bemærkninger til valg af analyseparametre i vilkår H9-H10

Område	BTR-område	Boring/-filtre	Parameter (ud over pH, TOC og total-P)	Begrundelse/bemærkning
Nordlige del	2	B2P01-03	Cyhalothriner (gamma og lambda) Flutriafol Heptan Eddikesyreanhydrid	Tæt på en/flere tanke Relativt ny produktion
	2	C1P01-03	Cyhalothriner (gamma og lambda) Flutriafol	Relevante enkeltstoffer ikke fundet Relativt ny produktion
	4	B3P01-03	MP1 og EP1 Pethoxamid	Nordlig afgrænsning af produktionsområdet. Forhøjet TOC og total-P Relativt ny produktion
	4	C3P14-16	Pethoxamid Ethoxyethylamin (EEA) Toluen Isopropylamin (IPA)	Tæt på en/flere tanke Forhøjet TOC Relativt ny produktion
	4	D3P01-03	MP1+EP1 Pethoxamid	Forhøjet TOC og total-P. Relativt ny produktion
Centrale del	1	F2P04-06	-	Tæt på en/flere spildevandsbassiner Forhøjet TOC og total-P
	1	F2P07-09	Abamectin Cyhalothriner (gamma og lambda) Cypermethrin Dimethoat (DMT) Fyfanon Flutriafol Pethoxamid	Forhøjet TOC og total-P Potentiel forekomst af mange forskellige stoffer
	1	G2P05-07	Xylen Hexan Cyclohexanon Isopropanol Isobutanol sec-butanol Methylisobutylketon (MIBK) Isopropylacetat (IPE) Solvesso 100, 150 og 200 Di-isopropylether (DIP)	Tæt på en/flere tanke Påvirket af enkeltstoffer Forhøjet TOC og total-P
	6	E2P17-19	Abamectin Dimethoat Flutriafol Fyfanon MP1 + MP2 Pethoxamid	Relevante enkeltstoffer ikke fundet Potentiel forekomst af mange forskellige stoffer
	7	E3P15-17	Cloquintocet-mexyl MP1+EP1 Pethoxamid Trinexapac-ethyl	Påvirket af enkeltstoffer. Ikke forhøjet TOC og total-P
	8	E6P07-09	MP1+EP1	Afgrænsning af produktionsområder mod NØ Forhøjet TOC og total-P
	9	E7P05-07	MP1+EP1	Øst for oplagsplade med varierende anvendelse Forhøjet TOC og total-P
	9	F6P05-06, G6P21-23 og G7P04-06	MP1+EP1	Øst i produktionsområde Forhøjet TOC og total-P
	9	H5P01-03	MP1+EP1 MP2+EP2	Øst i produktionsområde Forhøjet TOC og total-P
	10	F3P04-06		Påvirket af enkeltstoffer Forhøjet TOC og total-P

Område	BTR-område	Boring/-filtre	Parameter (ud over pH, TOC og total-P)	Begrundelse/bemærkning
	12	G2P08-10	Abamectin Dimethoat Flutriafol Fyfanon Pethoxamid Ethanol Xylen Methanol	Tæt på en/flere tanke Forhøjet TOC
	13	H3P03-05	MP1 Abamectin Cypermethrin Dimethoat Fyfanon Pethoxamid	Tæt på en/flere tanke Forhøjet TOC
	14	G3P04-06	MP1 Fyfanon Isopropylacetat (IPE) Paranitrophenol (PNF)	Tæt på en/flere tanke Forhøjet TOC og total-P
	15	H4P04-06		Relevante enkeltstoffer ikke fundet Forhøjet total-P
	16	I2P01-03	Total kulbrinter BTEX	Relevante enkeltstoffer ikke fundet
	17	J5P04-06		Forhøjet TOC
	17	I6P04-06	Total kulbrinter BTEX	Relevante enkeltstoffer ikke fundet
Sydlig del	18	J2P09-11	Cypermethrin Abamectin Permethrin Fyfanon Dimethoat Flutriafol	Påvirket af enkeltstoffer Forhøjet TOC og total-P Potentiel forekomst af mange forskellige stoffer
	19	K2P30-32	Abamectin Cypermethrin Dimethoat Flutriafol Fyfanon Permethrin Cyclohexanon Methylamin Chloreddikesyremethylester (KEM)	Tæt på en/flere tanke Påvirket af enkeltstof Forhøjet TOC og total-P
	19	K3P11-13	Abamectin Cypermethrin Dimethoat Flutriafol Fyfanon Monoglym Permethrin	Påvirke af enkeltstoffer Forhøjet TOC og total-P Relativt ny produktion
	20	K4P01-03	Flutriafol Monoglym Toluen Dimethylformamid (DMF) Monoglym (dimethoxyethan) Chloreddikesyremethylester (KEM)	Tæt på en/flere tanke Påvirket af enkeltstof Relativt ny produktion
	20	L4P01-03	Flutriafol Monoglym	Relevante enkeltstoffer ikke fundet Afgrænsning af produktionsområde mod S-SØ Relativt ny produktion

Prøvetagning og krav til boringer

Vilkårene (H11-H14) er fastsat med hjemmel i godkendelsesbekendtgørelsens § 22 stk. 1 nr. 4) og 7). Der er tale om nye vilkår.

Vilkår H11

For at grundvandsprøver udtages korrekt og efter bedste praksis på området skal prøverne udtages af en erfaren prøvetager eller af et laboratorium eller af en person, der er akkrediteret til grundvandsprøvetagning, således at data er sammenlignelige over tid, og dermed sikrer korrekte og brugbare resultater.

Grundvandsprøver skal som udgangspunkt analyseres på et laboratorium, der er akkrediteret til analyserne, men til brug ved egenkontrol, kan prøverne analyseres på eget laboratorium. Analyser skal ske efter de samme metoder, som det fremgår af basistilstandsrapporten, for at sikre kvaliteten af data og for at kunne sammenligne data over tid.

Virksomheden forventer i større omfang at udføre analyser selv. Derfor er der stillet krav om årlig udførelse af parallelanalyser for at kontrollere virksomhedens egne analyser.

Der er stillet krav mht. detektionsgrænsen, da denne ikke må være så høj, at det ikke er muligt at sammenligne med grundvandskvalitetskriteriet.

Vilkår H12

Begrundelsen for vilkåret er, at vedligeholdelse af boringerne sikrer mod utilsigtede emissioner til jord og grundvand og sikrer, at egenkontrollen kan gennemføres korrekt.

Boringerne skal holdes i vedligeholdelsesmæssig god stand for at sikre, at der f.eks. ikke kan ske forurening fra overfladen til grundvandet, dvs. brønddæksler skal slutte tæt, og boringen må ikke være beskadiget. Både ved monitoring og kontrol af boringernes tilstand er det vigtigt, at man uhindret kan få adgang til boringerne. Der skal derfor gennemføres egenkontrol med boringerne inden monitoring.

Vilkår H13

Moniteringsprogrammet skal kunne gennemføres, også i tilfælde af, at boringer ikke er/kan bevares funktionsduelige.

Der er derfor stillet vilkår om, at der skal etableres erstatningsboringer, hvor der evt. er boringer, der ikke er/kan bevares funktionsduelige. Tilsynsmyndigheden skal orienteres om, at en boring ikke er/kan bevares funktionsduelig, og at erstatningsboring etableres så monitoringsprogrammet kan fortsætte uhindret.

Erstatningsboringer skal nummereres og indmåles, for at undersøgelsesstedet til hver en tid kan dokumenteres. Da erstatningsboringer til grundvandsmonitoring skal etableres således, at udviklingen ved kilden/borestedet kan følges over tid, skal boringer etableres så tæt som muligt ved den boring, der indgik i basisundersøgelsen, i samme dybde og med samme filterindtag.

Vilkår H14

Boringer der ikke er funktionsduelige skal sløjfes korrekt, da disse kan udgøre en forureningsrisiko i forhold til jord og grundvand. Sløjfning skal udføres i henhold til reglerne i bekendtgørelse om udførelse og sløjfning af boringer på land.

Vilkåret stilles på baggrund af godkendelsesbekendtgørelsens § 22 punkt 7).

Indrapportering

Vilkår H15

For at myndigheden kan følge udviklingen i forureningsniveauet i jord og grundvand, skal der efter hver monitoringsrunde fremsendes en rapport med monitoringsresultaterne og en vurdering af resultaterne. Resultaterne skal præsenteres i skema/grafisk på overskuelig form og inkludere data fra BTR-rapporten og fremadrettet. Herunder skal det tydeligt fremgå, om der er sket en væsentlig forøget forurening.

Der er stillet krav om, at data bl.a. indrapporteres i regneark. Årsagen er, at det letter Miljøstyrelsens kommende tilsynsarbejde med at skabe overblik over data.

Vilkåret om rapportering stilles med baggrund i godkendelsesbekendtgørelsens §22 stk. 2. Der er tale om et nyt vilkår.

Vilkår H16

Der er stillet krav om fremsendelse af spildlog for at Miljøstyrelsen kan føre tilsyn med antal og omfang af spild, herunder om der kan være behov for at stille krav om udførelse af relevante tiltag. Der er tale om et nyt vilkår.

C Driftsforstyrrelser og uheld

FMC er en risikovirksomhed (kolonne 3) i henhold til Miljøministeriets risikobekendtgørelse. Risikomyndighederne består af Arbejdstilsynet, Nordvestjyllands Brandvæsen, Midt- og Vestjyllands Politi, Beredskabsstyrelsen og Miljøstyrelsen.

Virksomheden har udarbejdet en sikkerhedsrapport, som har til formål at sikre et højt beskyttelsesniveau for mennesker og miljø, såvel i som udenfor virksomheden, og dermed medvirke til at forebygge større uheld og imødegå konsekvenserne af disse.

Tidligere meddelte vilkår

I ”den samlede miljøgodkendelse” er der meddelt flere vilkår, som omfatter risikomæssige forhold. Disse fremgår af nedenstående tabel, og er gennemgået nedenfor.

Ad vilkår Bas 2.1/2 og tilhørende aftale Bas A4:

- Den del af vilkåret, som omfatter sikkerhedsmæssige forhold (sikring mod oversvømmelse, jf. aftale Bas A4) ophæves, da forholdet reguleres af sikkerhedsrapporten.

Ad vilkår Bas 2.3/3 og tilhørende aftale Bas A5:

- Vilkåret ophæves, da forholdene reguleres af sikkerhedsrapporten.

Ad vilkår Bas 6.1/3:

- Der er der fastsat krav til kontroller for at beskytte jord og grundvand i vilkår H5. Den øvrige del af vilkåret ophæves, da forholdene reguleres af sikkerhedsrapporten.

Ad vilkår Bas 6.2/2 og tilhørende aftale Bas A2:

- Vilkåret erstattes af vilkår A3 om akutte uheld og vilkår H6-H8 om krav til virksomheden ved spild.
- Aftale Bas A2, som omhandler information ved unormale situationer, bibeholdes som en del af vilkår A3.

Ad vilkår Bas 6.5/1:

- Erstattes af vilkår J1, se begrundelse nedenfor.

Vilkår J1

Tidligere krav til tilstrækkelig opsamlingskapacitet erstattes med et krav om, at forholdet skal håndteres i virksomhedens beredskabsplan. Årsagen er, at det giver de enkelte risikomyndigheder mulighed for at stille krav om opsamlingskapacitet.

Der er stillet krav om, at slukningsvandet skal opbevares og håndteres forsvarligt i overensstemmelse med de krav, som er fastsat for farlige stoffer, jf. vilkår H2. Det tidligere krav om, at slukningsvandet ikke må afledes til recipient erstattes af et krav om, at der skal ske bortskaffelse til godkendt modtager. Bortskaffelse kan enten være til virksomhedens eget renseanlæg (efter forudgående ansøgning herom) eller til et eksternt firma, som har tilladelse til at modtage vandet.

Kravet er stillet for, at der ikke skal sker forurening af jord, grundvand eller recipient med forurenede overfladevand, spild og brandslukningsvand.

Miljøstyrelsen har vurderet, at der ikke er behov for at fastsætte yderligere vilkår for driftsforstyrrelser og uheld, da disse håndteres i sikkerhedsrapporten.

Vilkår i "den samlede miljøgodkendelse"	Emne	Vilkår erstattes af flg. vilkår i denne afgørelse
Bas 2.1/2 Aftale Bas A4	Forebyggelse af utilsigtede hændelser, herunder krav til gulvkoter	H2, H4, H5 Krav vedr. risikomæssige forhold ophæves
Bas 2.3/3 Aftale Bas A5	Lister over affaldstyper og kemikalier Specificering af områder, hvor lister skal ajourføres	Ophæves
Bas 6.1/3	Kontrol med drift og sikkerhedsforanstaltninger	Krav til kontroller er omfattet af vilkår H5 Øvrige dele ophæves
Bas 6.2/2 Aftale Bas A.2	Handlemønstre ved uheld og driftsforstyrrelser Information ved unormale situationer	A3 + H6-H8 A3
Bas 6.5/1	Krav til kapacitet til opsamling af slukningsvand og afledning af slukningsvand	J1 Krav til opsamlingskapacitet ophæves Krav til bortskaffelse af slukningsvand er revideret

D Ophør

Ved ophør af bilag 1-aktiviteter, skal der senest 4 uger efter ophør ske en anmeldelse til tilsynsmyndighed med et oplæg til vurdering efter § 38 k i jordforureningsloven.

Der er ikke stillet vilkår herom, da, da forpligtelsen følger direkte af godkendelsesbekendtgørelsens § 55 stk. 3.

Det tidligere fastsatte vilkår for ophør (Vilkår Bas 1.5/1 i "den samlede miljøgodkendelse") ophæves, da der i tilfælde af ophør skal anvendes de ovenfor nævnte bestemmelser.

Ved ophør skal det sikres, at oplag af råvarer, affald mv. ikke kan give anledning til forurening fremadrettet, og gælder fra tidspunktet for ophør.

E Bedst tilgængelige teknik

I forhold til jord og grundvand, er virksomheden omfattet af det tværgående BREF-dokument "Emissioner fra oplag", fra 2006. Denne BREF er kaldet "Oplags BREF" i nedenstående afsnit.

Der findes ikke andre BREF-dokumenter eller BAT-konklusioner, som direkte omhandler jord, grundvand og risiko samt ophør. Her skal de generelle BAT-principper overholdes, se nedenstående afsnit herom.

Oplags BREF

Nedenfor er der foretaget en vurdering af oplagring på FMC sammenholdt med kravene i BREF-dokumentet "Emissioner fra oplag", fra 2006. Vurderingen er foretaget på baggrund af den BAT-tjekliste, som virksomheden har udfyldt herom (dateret 01.11.2022). Miljøstyrelsen vurderer, at FMC med efterlevelse af de vilkår, som fastsættes i denne afgørelse, lever op til BAT. Det skal bemærkes, at BREF-dokumentet ikke indeholder BAT-konklusioner, herunder ikke indeholder BAT AEL-værdier (bindende grænseværdier).

Nedenfor er beskrevet forhold omkring BAT ved forskellige oplagringsmetoder.

Helt generelt for oplagring på FMC gælder ifølge virksomhedens oplysninger:

- at design af nye tankanlæg og rørføringer sker ud fra viden om fysisk-kemiske egenskaber, og med pakninger og ventiler mv. som er resistente over for det, som oplagres. Og at der anvendes så få samlinger/ fittings som muligt
- at der sker regelmæssig kontrol af tanke, tankgårde, bassiner, belægnings og nedgravede og overjordiske rør iht. fastsatte interne instrukser
- at virksomheden løbende foretager træning og uddannelse af medarbejdere.

Flydende varer på tankanlæg og rørføringer

Ifølge BREF-dokumentet er det BAT, at følgende væsentlige aspekter iagttages:

- a) Fysisk-kemiske egenskaber af det oplagrede kemikalie/produkt, herunder overvejelser mht. risiko for brandspredning og mulighed for brandbekæmpelse
- b) Forebyggelse af emissioner
- c) Materialevalg og behov for instrumentering
- d) Planer for vedligehold og kontrol.

Dette er yderligere beskrevet nedenfor:

Ad a)

I relevant omfang er tanke nedgravede for at sikre mod brandspredning. I andre tilfælde er der ved placering af tanke med brandbare væsker taget højde for, at risikoen for brandspredning på anden måde kan sikres.

Ad b)

Emissioner til jord og grundvand

Overjordiske tanke skal være placeret i tankgårde, som kan rumme indholdet af den største tank, jf. vilkår H2. Det bemærkes, at vilkår H2 stiller krav om tilbageholdelse af 110 % af indholdet af den største tank. Instrukser for og vilkår H5 om regelmæssig kontrol og vedligehold efter behov sikrer, at BAT-krav opfyldes. Der er indført instrumentering, som har til formål at undgå spild ved overfyldning. Der er ekstra fokus på vedligehold af tanke med indhold af farlige stoffer.

Underjordiske tanke er forsynet med dobbeltkappe og automatisk overvågning med tilknyttet alarm. Underjordiske/jorddækkede, enkeltvæggede tanke er placeret i tankgrave med etableret sladretræn mellem tank og tankgård, og enkelte

tankgårde er derudover forsynet med sladretræn i jorden under tankgården. Regnvand fjernes regelmæssigt. Der er stillet krav om regelmæssig vedligehold af overvågningsudstyr, jf. vilkår H5.

For overjordiske tanke sker der regelmæssig visuel inspektion af tankene. Der udføres regelmæssigt godstykkelseskontrol på tanke. Udendørs overjordiske tanke er placeret i tankgårde og regnvand fjernes regelmæssigt. Der er stillet vilkår for regelmæssig overvågning, jf. vilkår H5.

Emissioner til luft

Dette forhold vil blive omfattet af den efterfølgende revurdering af miljøgodkendelser, se afsnit 3.2 F.

Ad c)

Virksomhedens valg af materialer og instrumentering sker ud fra oplysninger om det oplagrede stof/produkt.

Ad d)

Virksomheden har udarbejdet instrukser, som sikrer systematisk vedligehold og kontrol af tanke og tilhørende udstyr i overensstemmelse med BAT. Herunder kontrolleres løbende tæthed af belægnings og tankgrave. Virksomheden afholder løbende kurser for medarbejderne i brug af instrukserne.

Oplagring i åbne tanke/bassiner

Der findes flere tanke, som anvendes til spildevand og overfladevand. Der er etableret fast overdækning af bioreaktorer og udligningstanke til processpildevand i overensstemmelse med BAT. Der sker udluftning herfra til skrubber og luftforbrændingsanlæg, ligeledes i overensstemmelse med BAT.

Bassiner til overfladevand er ikke overdækkede. Miljøstyrelsen vurderer, at det ikke er relevant med overdækning, da koncentrationen af indholdsstoffer er lav. Der er anvendt betonbund i tankene, for flere tankes vedkommende belagt med epoxy indvendigt. Dette beskytter mod nedsivning til jord/grundvand. Der skal foretages regelmæssig kontrol af tæthed, jf. vilkår H5.

Det er endvidere BAT at forhindre overfyldning pga. regnvand. FMC har indført foranstaltninger til sikring af, at dette ikke sker.

Flydende og faste varer i mindre emballager

Opbevaring af varer i mindre emballager sker på lagre for råvarer, færdigvarer og affald og på/ved de enkelte produktionsafsnit.

I vilkår H2 er angivet hvilke krav, der skal være opfyldt under opbevaring.

Der er, i overensstemmelse med BAT, stillet krav om, at både indendørs og udendørs belægnings kontrolleres regelmæssigt, jf. vilkår H5.

I overensstemmelse med BAT sker der løbende uddannelse og træning af personalet.

Større oplag på fast form

Oplag på fast form omfatter hovedsageligt afvandet spildevandsslam. Opbevaring sker i en bygning med fast gulv og overdækning, men med åbninger i siden. Risikoen for diffus støvemission i forbindelse hermed er begrænset pga. overdækningen.

Oplag af faste råvarer/færdigvarer finder sted i udendørs placerede siloer eller trailere med containere.

Håndtering og transport af kemiske stoffer

Transport af kemiske stoffer på virksomheden foregår på fast tæt belægning. Der er stillet krav til håndtering for at mindske risikoen for jord- og grundvandsforurening, jf. vilkår H2.

Der anvendes lukkede og synlige overjordiske rørledninger til udendørs stoftransport og spildevand, i overensstemmelse med BAT. Der er stillet krav om regelmæssig kontrol af rørene, jf. vilkår H5.

Overfladevand transporteres fortrinsvis i nedgravede rør. Regelmæssig kontrol heraf er omfattet af vilkår H5.

BAT-principper

Der findes ikke andre BREF-dokumenter eller BAT-konklusioner, som direkte omhandler jord, grundvand og risiko. Her skal de generelle BAT-principper overholdes. Disse fremgår af bilag 5 til godkendelsesbekendtgørelsen, og er gengivet nedenfor.

Kriterier for fastlæggelse af BAT for virksomheder omfattet af bilag 1, jf. § 25

- 1) Anvendelse af teknologi, der resulterer i mindst muligt affald.
- 2) Anvendelse af mindre farlige stoffer.
- 3) Fremme af teknikker til nyttiggørelse og genanvendelse af stoffer, der produceres og forbruges i processen, og i relevant omfang affald.
- 4) Sammenlignelige processer, indretninger eller driftsmetoder, som er gennemprøvet med et tilfredsstillende resultat i industriel målestok.
- 5) Teknologiske fremskridt og udviklingen i den videnskabelige viden.
- 6) De pågældende emissioners art, virkninger og omfang.
- 7) Datoerne for nye eller bestående anlægs ibrugtagning.
- 8) Den tid, der er nødvendig for indførelse af BAT.
- 9) Forbruget og arten af råstoffer, herunder vand, der forbruges i processen, og energieffektiviteten.
- 10) Behovet for at forhindre eller begrænse emissionernes samlede risiko for påvirkning af miljøet til et minimum.
- 11) Behovet for at forhindre uheld og begrænse følgerne heraf for miljøet.
- 12) Informationer, som offentliggøres af offentlige internationale organisationer, herunder BAT-referencedokumenter, i det omfang disse er relevante for den pågældende type af virksomhed.

Miljøstyrelsens bemærkninger til ovenstående kriterier:

Ad punkt 1-9):

Disse forhold vil blive omfattet af den efterfølgende revurdering af virksomhedens miljøgodkendelser for så vidt angår øvrige miljøforhold.

Ad punkt 10-11)

De fastsatte vilkår i denne afgørelse er fastsat, så risikoen for uheld og for emissioner til jord og grundvand mindskes mest muligt, herunder at der sker en begrænsning i følgerne af eventuelle uheld/emissioner.

Desuden sikrer Sikkerhedsrapporten og regelmæssige risikotilsyn, at risikoen yderligere mindskes. Sikkerhedsrapporten sikrer desuden, at følgerne af eventuelle uheld begrænses mest muligt.

Ad punkt 12)

Oplags BREF'en er fundet relevant, se ovenstående redegørelse.

F Øvrige forhold

Øvrige miljøforhold på virksomheden omfatter:

- Støj
- Til- og frakørsel
- Spildevand
- Overfladevand
- Luft
- Lugt

Disse forhold har ikke relevans i forhold til jord, grundvand og risiko. De er derfor ikke omfattet af denne afgørelse.

Miljøstyrelsen vil senere træffe afgørelse om revurdering af miljøgodkendelser omfattende disse miljøforhold. Herunder vil der blive foretaget en revurdering af gældende vilkår for virksomhedens nedlukkede specialdepot, som blev anvendt til deponering af byggeaffald. Depotet er beliggende på den nordøstlige del af matriklen.

3.3 Udtalelser/høringssvar

Inddragelse af borgere mv.

Revurderingen har været annonceret på Miljøstyrelsens hjemmeside www.mst.dk den 29. marts 2023. Der er ikke modtaget henvendelser.

Udtalelse fra myndigheder

Der er foretaget høring af Lemvig Kommune, som ikke har haft bemærkninger til udkast til afgørelse.

Udtalelse fra virksomheden

De nye og ændrede vilkår har været varslet over for virksomheden i form af udkast til afgørelse og i henhold til miljøbeskyttelseslovens § 75. Udkastet blev fremsendt 13.07.2023.

Virksomheden har fremsendt bemærkninger den hhv. 01.09.2023 og 15.09.2023 til det fremsendte udkast. Virksomhedens bemærkninger er gengivet i overskuelig form nedenfor. Med kursiv fremgår Miljøstyrelsens bemærkninger hertil.

- Ad afsnit 1 Indledning:
FMC præciserer, hvilke vandstrømme der udledes i overjordiske hhv. underjordiske ledninger
Virksomhedens oplysninger tages til efterretning og teksten er tilrettet i overensstemmelse med det oplyste
- Ad afsnit 2 Afgørelse og vilkår
Sætning omkring overførte og nye vilkår er svær at forstå.
Miljøstyrelsen har tydeliggjort teksten
 - o Ad vilkår A2
Vilkårets krav om orientering af tilsynsmyndigheden ved indstilling af driften af en listeaktivitet for en periode længere end 6 måneder er en ufordring for FMC
Miljøstyrelsen har slettet denne del af vilkåret, da der under alle omstændigheder skal ske en orientering af Miljøstyrelsen 4 uger efter ophør af drift, jf. godkendelsesbekendtgørelsens §55

- Ad vilkår H2
En definition af farlige stoffer ønskes i vilkårsteksten
Definitionen fremgår af afsnit 3.2 B, indledning. Der er henvist hertil i vilkår H2, H6, H7 og H8.
- Ad vilkår H3
Der mangler flere anlæg (Bio, DMT og forsøgsanlæg), som skal fjernes fra vilkåret.
Virksomhedens oplysninger tages til efterretning og teksten er tilrettet i overensstemmelse med det oplyste
- Ad vilkår H5
Der er en gentagelse af krav ved kontrol af processpildevandssystemet
Virksomhedens oplysninger tages til efterretning og teksten er tilrettet i overensstemmelse med det oplyste
- Ad vilkår H6
Det er uklart om vilkåret kun omhandler farlige stoffer
Det præciseres i vilkåret, at det kun omhandler farlige stoffer
- Ad vilkår H7
Det er uklart om vilkåret kun omhandler farlige stoffer
Det ønskes præciseret, at oplysninger til spildlog om fysisk kemiske egenskaber kun oplyses i det omfang de er tilgængelige
Der ønskes en tydeliggørelse af hvad der menes med "lavest mulig detektionsgrænse"
*Virksomhedens oplysninger mht. stofegenskaber tages til efterretning og teksten er tilrettet i overensstemmelse med det oplyste
Miljøstyrelsen kan på nuværende tidspunkt ikke præcisere "lavest mulig detektionsgrænse" yderligere*
- Ad vilkår H8
Det ønskes præciseret, om vilkåret kun gælder farlige stoffer
Kan det være rigtigt, at punkt 9 b, c og d ikke skal indberettes
*Det er præciseret, at vilkåret kun gælder farlige stoffer
Vilkåret er tilrettet, da hele punkt 9 skal indberettes*
- Ad vilkår H11
Vilkårets krav om, at relevante parametre skal aftales med tilsynsmyndigheden bør udgå.
Vilkåret er tilrettet, så kravet om aftale med tilsynsmyndigheden udgår. I vilkåret er tilføjet, at programmet skal omfatte mindst 3 stoffer
- Ad vilkår H15
Der ønskes en konkretisering af, hvad der menes med "den historiske udvikling".
*Med den historiske udvikling menes udviklingen siden basistilstandsrapporten blev udført.
Dette er præciseret i vilkåret*
- Ad vilkår J1
Tilladelse til udledning af slukningsvand i det biologiske renseanlæg ønskes tilføjet i vilkåret
Hvis slukningsvand ønskes tilledt det biologiske renseanlæg, skal der fremsendes ansøgning herom til Miljøstyrelsen forinden

- Ad vilkår L1-2 om ophør
Tekst om ophør ønskes præciseret
På baggrund af kommentarerne, har Miljøstyrelsen valgt at lade vilkårene udgå, da forpligtelsen ved ophør følger direkte af godkendelsesbekendtgørelsens § 55 stk. 3. For drøftelse af bestemmelsens rækkevidde kan der henvises til Miljøstyrelsen Erhverv.
- Ad afsnit 3.1. Vandområder
Er det angivne hovedopland korrekt angivet?
Teksten er opdateret
- Ad afsnit 3.2.B
 - Teksten vedr. vilkår Bas 7.3/1 om afværgeprojektet ønskes justeret/tages ud
Teksten om afværgeprojektet er fjernet, da den ikke er væsentlig for afgørelsen
 - Ad begrundelse for vilkår H2
Det fremgår ikke klart af vilkår H2, hvordan der stilles krav til at undgå spredning af evt. spild fra stoffer under tryk
Krav fremgår af vilkår H2 punkt 1 b).
 - Ad begrundelse for vilkår H2
Sætning om at jorddækkede tanke på sigt ventes udfasede ønskes præciseret, idet virksomheden har oplyst, at tankenes levetid ved nyanlæg/renovering vil blive vurderet
Teksten er tilrettet i overensstemmelse hermed.
 - Ad begrundelse for vilkår H3
Begrundelsen er ikke opdateret i forhold til de aktiviteter, som er udgået af vilkåret.
Teksten er tilrettet i overensstemmelse hermed.
 - Ad begrundelse for vilkår H9-10
Flere stoffer omfattet af vilkårene er taget ud af drift.
Stofferne er fjernet fra vilkårene, og begrundelsen for vilkårene tilrettes i overensstemmelse hermed. Krav til analyse for KEM er tilføjet, da azonol erstattes med KEM.
- Ad afsnit 3.2.E BAT
Af teksten fremgår det, at spildevandsslam er tørret. Det er ikke korrekt, slammet er afvandet.
Teksten er tilrettet i overensstemmelse hermed.
- Ad afsnit 3.2.F Øvrige forhold
Specialdepotet er nedlagt (lukket).
Teksten er tilrettet i overensstemmelse hermed.
- Ad bilag G Miljøteknisk beskrivelse
Et forslag til miljøteknisk beskrivelse er fremsendt.
Den miljøtekniske beskrivelse af virksomheden i bilag G ønskes præciseret på flere områder.
Teksten er tilrettet og suppleret i overensstemmelse hermed.

Miljøstyrelsen har fremsendt 2. udkast til afgørelse den 2. oktober 2023.

Virksomheden har fremsendt bemærkninger den 26.10.2023 til det fremsendte udkast af 02.10.2023. Virksomhedens bemærkninger er gengivet i overskuelig form nedenfor. Med kursiv fremgår Miljøstyrelsens bemærkninger hertil.

- Af vilkår H5
Virksomheden påpeger, at kontrol af bioreaktorer hvert 2. år vil være problematisk af hensyn til opretholdelse af spildevandsrensaneanlæggets drift.
Frekvensen er ændret til hvert 4. år, i overensstemmelse med virksomhedens forslag
- Ad vandområdeplaner
Teksten mht. udledning af spildevand ønskes ændret, idet spildevand ikke udledes til fjorden.
Teksten er ændret.
- Ad vilkår A2 og tilhørende begrundelse
Ifølge § 55 stk. 3 i godkendelsesbekendtgørelsen, er krav til anmeldelse, at dette ske efter ophør (og ikke før).
Teksten er ændret.
- Ad bilag H:
Virksomhedsnavn ønskes ændret fra Cheminova til FMC.
Teksten er ændret.

Desuden har virksomheden ønsket flere redationelle ændringer, som alle er tilrettet.

4. Forholdet til loven

4.1 Lovgrundlag

Der er i afgørelsen anvendt populærnavne for Love og Bekendtgørelser mv. En oversigt over det anvendte lovgrundlag findes i bilag E.

4.1.1 Revurdering

Næste revurdering påbegyndes når EU-kommissionen har offentliggjort en BAT-konklusion i EU-tidende, der vedrører virksomhedens hovedlistepunkt, eller senest inden 10 år.

4.1.2 Listepunkt

4.4 Fremstilling af plantebeskyttelsesmidler eller biocider (i) (s).

4.1.3 Basistilstandsrapport

Der er den 1. september 2016 truffet afgørelse om basistilstandsrapport for hele virksomheden. Der er derfor ikke truffet afgørelse om basistilstandsrapport i forbindelse med afgørelsen om revurdering.

4.1.4 BAT

Virksomheder, der forurener, skal ifølge miljøbeskyttelsesloven begrænse forureningen, så det svarer til de bedste tilgængelige teknikker. På engelsk "Best Available Techniques" eller BAT.

EU beslutter miljøkravene til de europæiske virksomheder ud fra, hvad der kan opnås med BAT. Miljøkravene bliver formuleret som BAT-konklusioner og indgår i de såkaldte BREF-dokumenter, som står for "BAT reference documents". BREF-dokumenterne bliver revideret hvert 8. år, så nye teknikker kan blive del af lovgivningen.

Der henvises til afsnit 3.2 E.

4.1.5 Miljøvurderingsloven

Virksomheden er opført på bilag 1 i lov om miljøvurdering. Revurderingen er ikke omfattet af reglerne om miljøvurdering.

4.1.6 Habitatdirektivet

Rønland er delvist omgivet af Natura 2000-områder. I en afstand af mere end 4 km ligger habitatområde nr. 28 Agger Tange, Nissum Bredning, Skibsted fjord og Agerø. Der er mere end 10 km ud til habitatområde nr. 253 Sandbanker nordvest for Thyborøn. Fuglebeskyttelsesområde nr. 39 Harboøre Tange, Plet Enge og Gjeller Sø ligger tæt på, og kystzonen på den sydlige del af Rønland § 3-område (strandeng).

Med afgørelsen stilles skærpede krav til beskyttelse af jord og grundvand. Hermed mindskes påvirkningen af Natura-2000 områder.

4.1.7 Risikobekendtgørelsen

FMC er en risikovirksomhed (kolonne 3) i henhold til Miljøministeriets risikobekendtgørelse.

Der er i virksomhedens sikkerhedsrapport foretaget en særskilt vurdering af risikoforholdene og de foranstaltninger, virksomheden etablerer for at forebygge større uheld og imødegå følgerne deraf.

Der henvises til afsnit 3.2 C.

4.2 Tilsyn med virksomheden

Miljøstyrelsen er tilsynsmyndighed for virksomheden jf. Miljøbeskyttelseslovens § 66, inkl. direkte udledning af spildevand. Lemvig Kommune er myndighed for bortskaffelse af affald og herunder jord.

4.3 Offentliggørelse og klagevejledning

Miljøstyrelsens afgørelser offentliggøres udelukkende digitalt. Materialet kan tilgås på www.mst.dk.

Offentligheden har adgang til sagens øvrige oplysninger med de begrænsninger, der følger af lovgivningen.

Følgende kan klage over afgørelsen til Miljø- og Fødevareklagenævnet

- afgørelsens adressat
- enhver, der har en individuel, væsentlig interesse i sagens udfald
- kommunalbestyrelsen
- Styrelsen for Patientsikkerhed
- landsdækkende foreninger og organisationer i det omfang, de har klageret over den konkrete afgørelse, jf. miljøbeskyttelseslovens §§ 99 og 100, eller jf. miljøvurderingslovens § 50.
- lokale foreninger og organisationer, der har beskyttelse af natur og miljø eller rekreative interesser som formål, og som har ønsket underretning om afgørelsen, jf. miljøbeskyttelseslovens § 100, stk 1.

Hvis du ønsker at klage over denne afgørelse, kan du klage til Miljø- og Fødevareklagenævnet. Du klager via Klageportalen, som du finder et link til på forsiden af www.naevneneshus.dk. Klageportalen ligger på www.borger.dk og www.virk.dk. Du logger på www.borger.dk eller www.virk.dk, ligesom du plejer, typisk med NEM-ID/MitID.

Klagen sendes gennem Klageportalen til Miljøstyrelsen. En klage er indgivet, når den er tilgængelig for Miljøstyrelsen i Klageportalen. Når du klager, skal du betale et gebyr på kr. 900 for private og kr. 1800 for virksomheder og organisationer. Du betaler gebyret med betalingskort i Klageportalen.

Du kan læse mere om gebyrordningen og klage på Miljø- og Fødevareklagenævnets hjemmeside (<https://naevneneshus.dk/start-din-klage/miljoe-og-foedevareklage-naevnet/>).

Miljø- og Fødevareklagenævnet skal som udgangspunkt afvise en klage, der kommer uden om Klageportalen, hvis der ikke er særlige grunde til det. Hvis du ønsker at blive fritaget for at bruge Klageportalen, skal du sende en begrundet anmodning til den myndighed, der har truffet afgørelse i sagen. Miljøstyrelsen videresender herefter anmodningen til Miljø- og Fødevareklagenævnet, som træffer afgørelse om, hvorvidt din anmodning kan imødekommes.

Klagen skal være modtaget senest den 27. november 2023.

Dette gælder mens en klage behandles

En klage over påbud om revurdering har opsættende virkning. Det betyder, at virksomheden ikke er forpligtet til at efterleve revurderingsafgørelsen, mens Miljø- og Fødevareklagenævnet behandler en eventuel klage. Indtil nævnets afgørelse foreligger, er virksomheden derfor forpligtet til at efterleve de hidtil gældende vilkår. Dette gælder, medmindre klagenævnet bestemmer noget andet.

Orientering om klage

Hvis Miljøstyrelsen får besked fra Klageportalen om, at der er indgivet en klage over afgørelsen, orienterer Miljøstyrelsen virksomheden herom. Miljøstyrelsen orienterer ligeledes virksomheden, hvis Miljøstyrelsen modtager en klage over afgørelsen fra en klager, som efter anmodning til Miljø- og Fødevareklagenævnet er blevet fritaget for at klage via Klageportalen. Herudover orienterer Miljøstyrelsen ikke virksomheden.

Søgsmål

Hvis man ønsker at anlægge et søgsmål om afgørelsen ved domstolene, skal det ske senest 6 måneder efter, at Miljøstyrelsen har offentliggjort afgørelsen, jf. miljøbeskyttelseslovens § 101. På www.domstol.dk findes vejledning om at anlægge en retssag ved domstolene.

4.4 Liste over modtagere af kopi af afgørelsen

Lemvig Kommune, lemvig@lemvig.dk

Styrelsen for Patientsikkerhed, Tilsyn og Rådgivning Nord, tnord@stps.dk

Nordvestjyllands Brandvæsen, post@nvjbrand.dk

Beredskabsstyrelsen, brs@brs.dk;

Midt- og Vestjyllands Politi; mvjyl@politi.dk

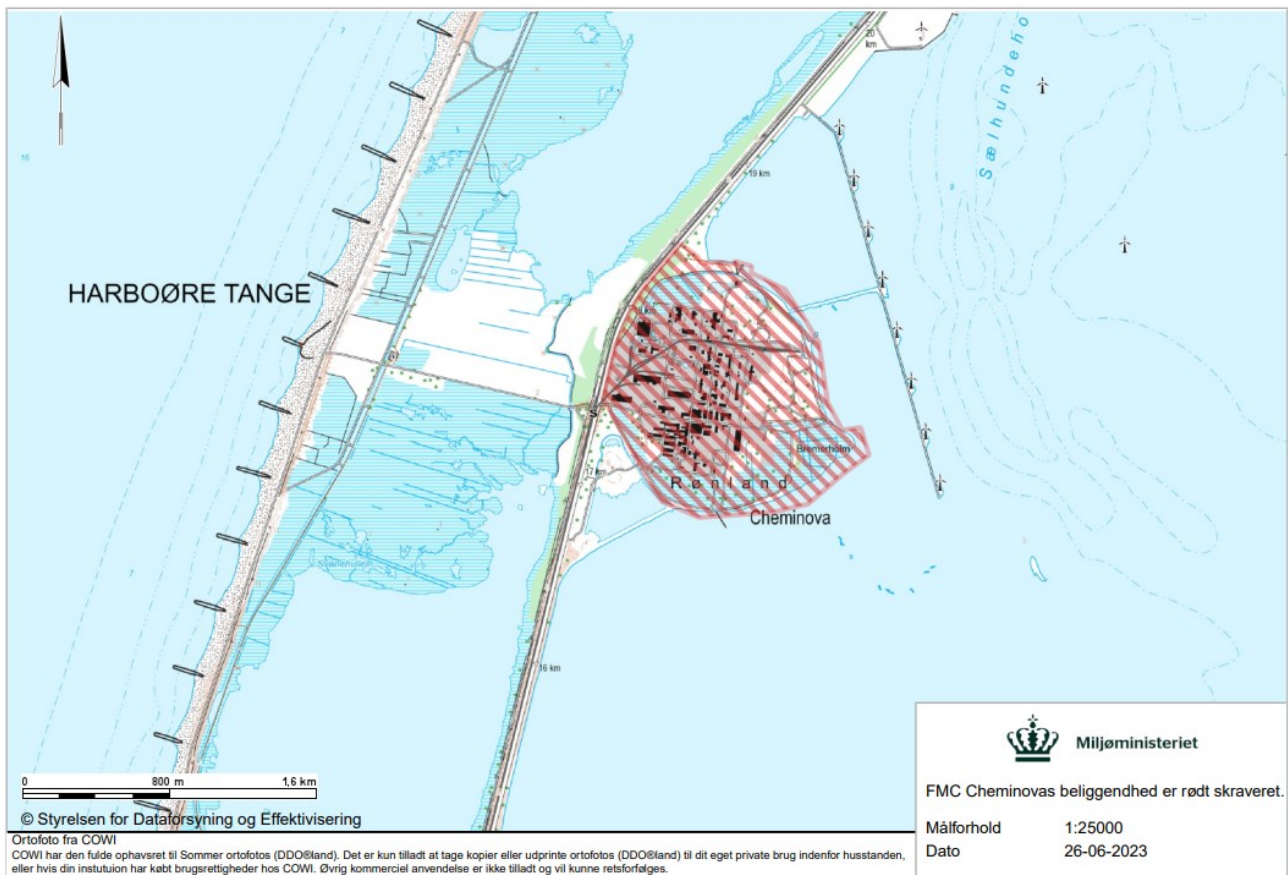
Danmarks Naturfredningsforening, dn@dn.dk, lemvig@dn.dk

Friluftsrådet, Kreds Limfjord Syd, fr@friluftsradaet.dk

Arbejdstilsynet; at@at.dk

Bilag

Bilag A Kort over virksomhedens beliggenhed 1: 25000

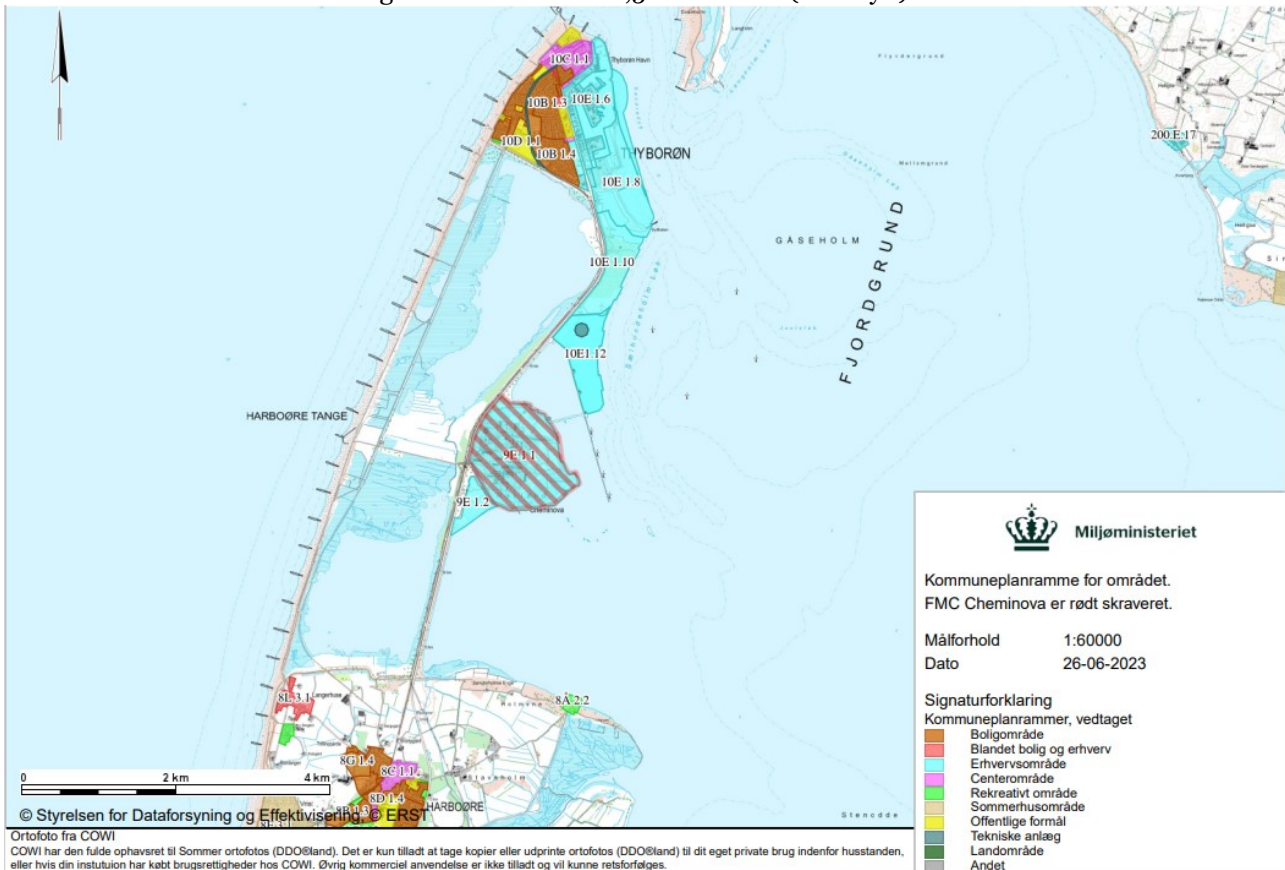


Figur A.1 FMC Cheminova er beliggende i Lemvig Kommune på Harboøre Tange syd for Thyborøn. Virksomhedens areal er rødt skraveret.

Bilag B Virksomhedens omgivelser (temakort)

Planforhold

FMC er beliggende i område udlagt som erhverv i Lemvig Kommunes Kommuneplan. Afstanden fra FMC Cheminova til nærmeste boligområde mod nord (Thyborøn) er 2,9 km og mod syd 3,4 km (Harbøre). Afstand til nærmeste enkelt bolig i det åbne land er 2,5 km fra skel (mod syd).



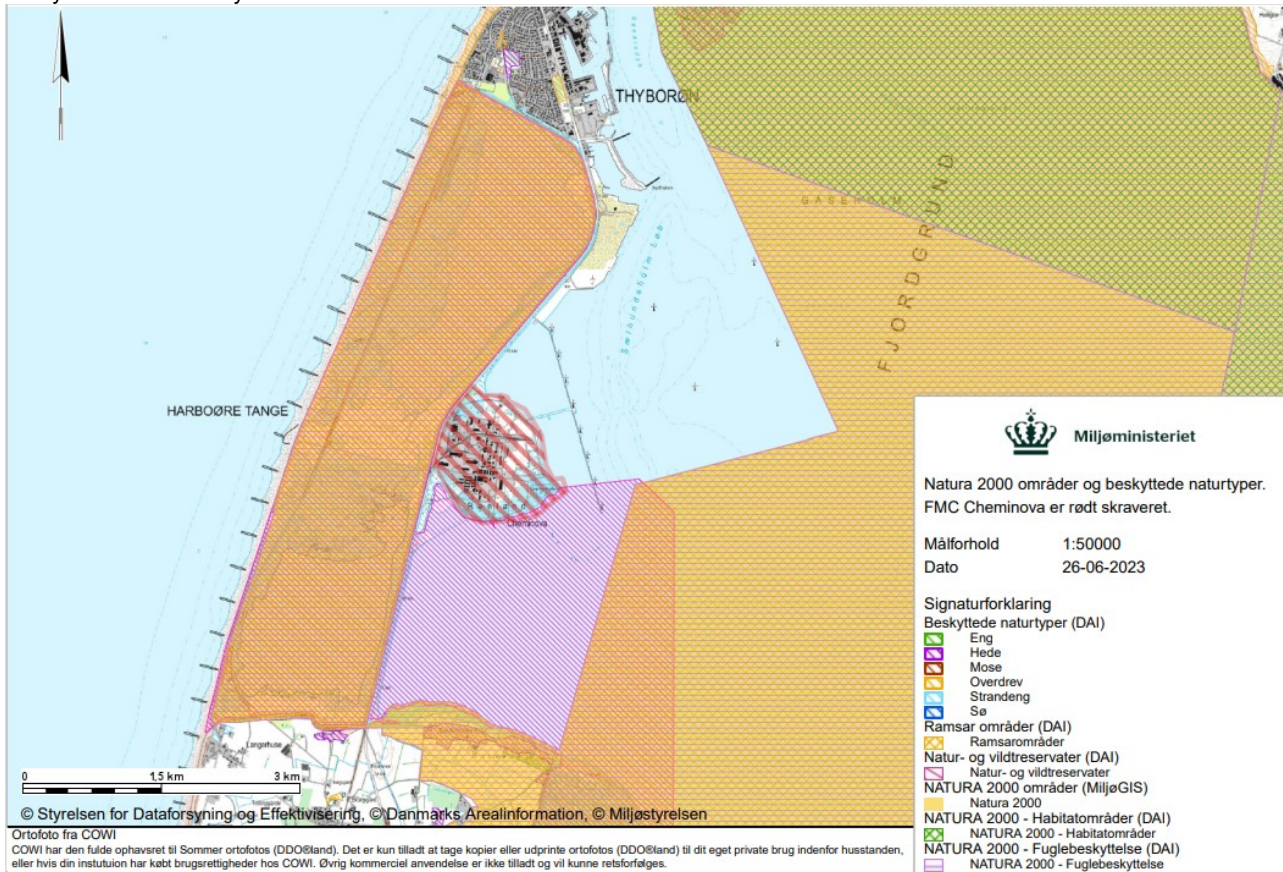
Figur B.1 Kommuneplanramme for området. Afstanden fra FMC Cheminova til nærmeste boligområde mod nord er 2,9 km og mod syd 3,4 km. Afstand til nærmeste enkelt bolig i det åbne land er 2,5 km fra skel (mod syd). Virksomhedens areal er rødt skraveret.

Natura 2000 områder og beskyttede naturtyper

Natur- og vildtreservat: Harboøre Tange grænser op til Rønland mod øst og syd.

Natura 2000 område, N28 Agger Tange, Nissum Bredning, Skibsted Fjord og Agerø grænser mod øst op ad Rønland, og 700 meter mod øst.

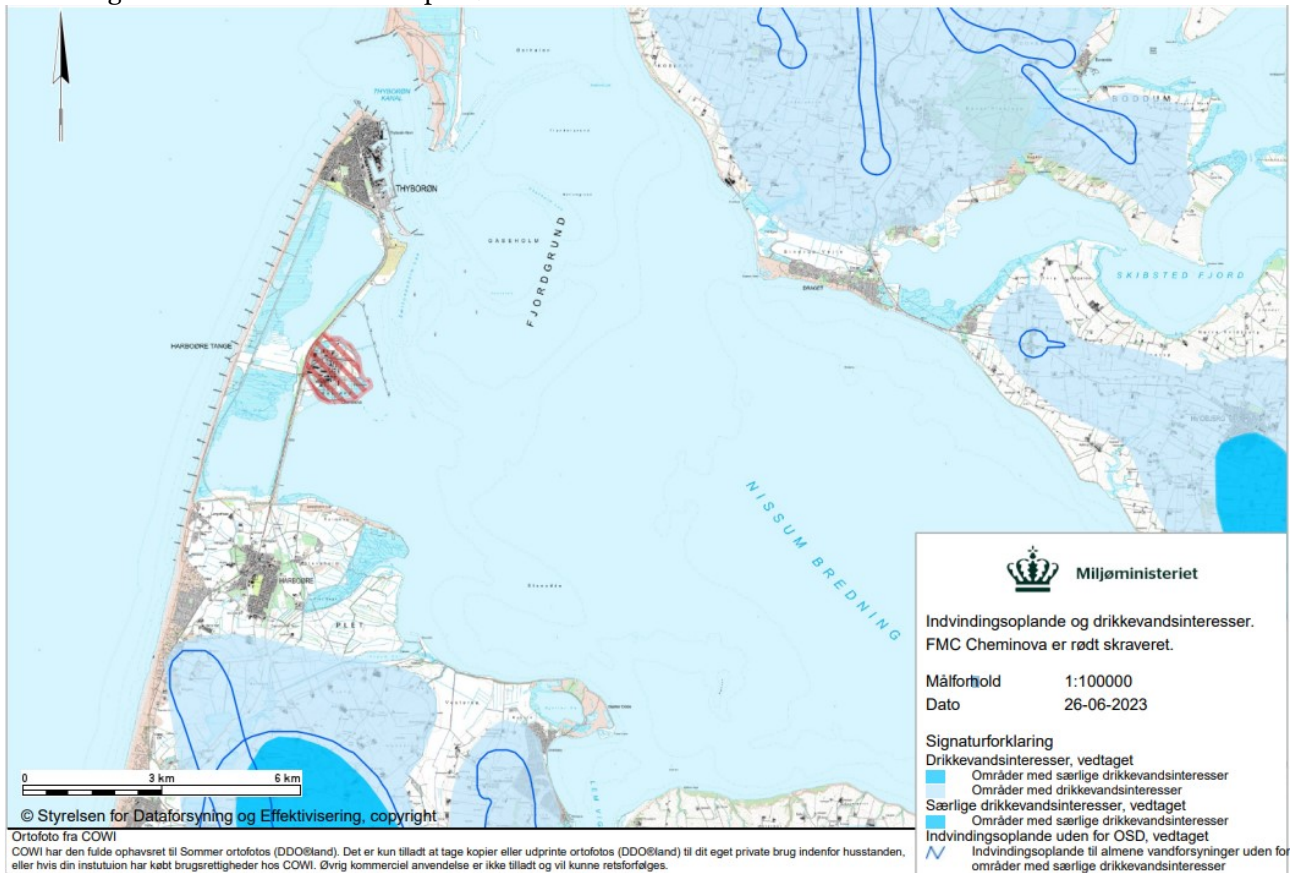
Der er indenfor virksomhedens areal beskyttede naturtyper, strandeng på arealer mod nordvest, sydvest, syd og sydøst. Der er 3 beskyttede søer mod syd



Figur B.2 Natura 2000 områder og beskyttede naturtyper

Projektets placering i forhold til områder med drikkevandsinteresse

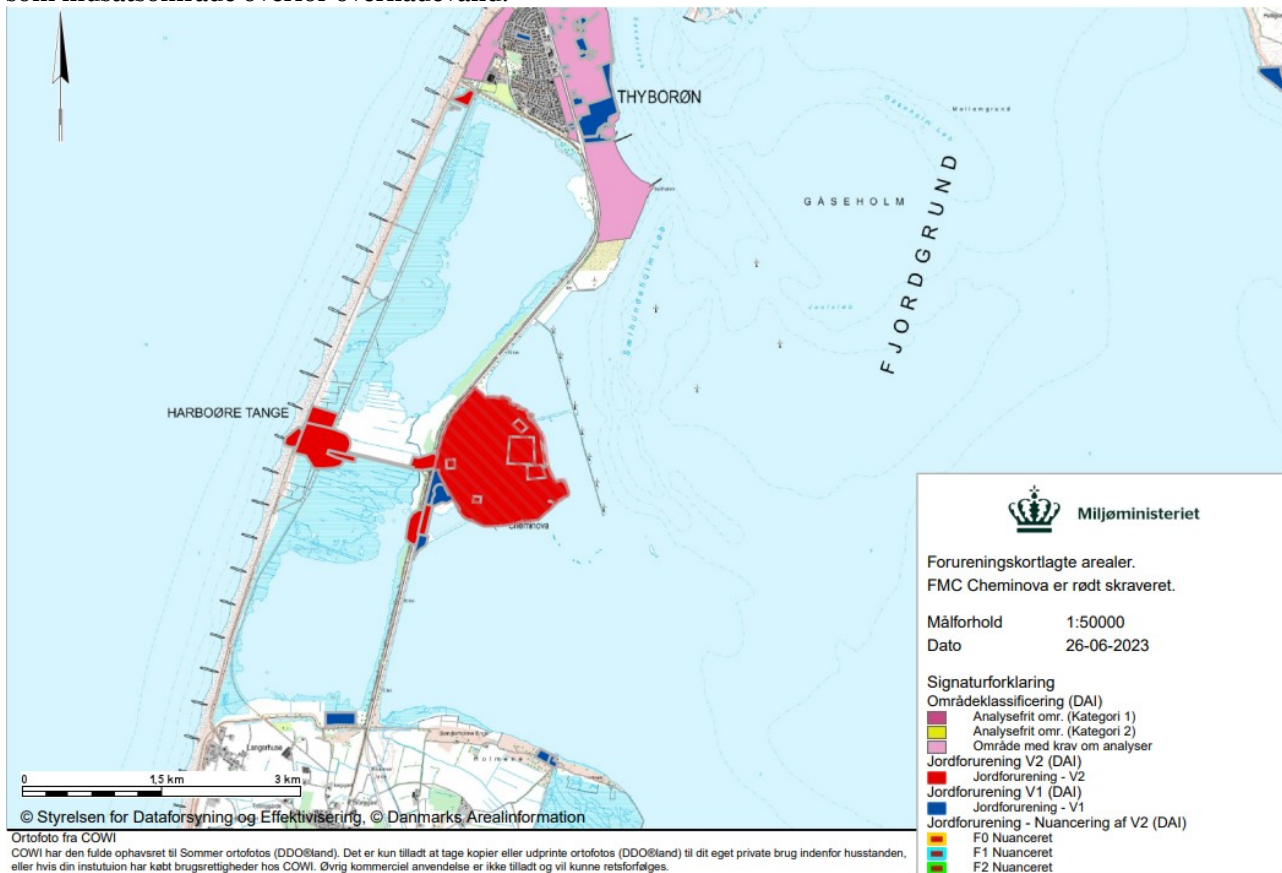
Der er ingen drikkevandsinteresser på Rønland.



Figur B.3 Temakort med indvindingsoplande og drikkevandsinteresser. Afstanden fra FMC Cheminova til nærmeste område med drikkevandsinteresser (som ligger mod syd) er 6 km. Virksomhedens areal er rødt skraveret.

Forureningskortlagte arealer

Virksomhedens areal er forureningskortlagt på vidensniveau 2. Området er af Region Midtjylland udpeget, som indsatsområde overfor overfladevand.



Figur B.4 Forureningskortlagte arealer. Virksomhedens areal er forureningskortlagt på vidensniveau 2, konstateret forurenet.



Bilag C – Oversigt over revurdering af vilkår

Den samlede miljøgodkendelse

Vilkår for Basis-området.

Øvrige vilkår i den samlede miljøgodkendelse er ikke ændret/behandlet i denne afgørelse om revurdering

Vilkår nr.	Uændret Nyt nr.	Ændret Nyt nr.	Slettet	Bemærkninger
Basis-området				
Bas 1.1/2				*
Bas 1.2/2				*
Bas 1.3/2		A1		Ændret redaktionelt
Bas 1.4/2				*
Bas 1.5/1			x	Forhold omkring ophør følger direkte af godkendelsesbekendtgørelsens § 55.
Bas 2.1/2		H2, H3, H4, H5		Er præciseret og skærpet Tidligere aftale bortfalder og omfattes af vilkåret Krav til sikring mod oversvømmelse bortfalder, da det er omfattet af Sikkerhedsrapporten
Bas 2.3/3			x	Slettes, da det er omfattet af Sikkerhedsrapporten
Bas 2.4/2		H2, H3		Vilkår præciseret, skærpet og ajourført.
Bas 2.5/2		H2		Vilkår præciseret, skærpet og ajourført.
Bas 3.1/2				*
Bas 3.2/3				*
Bas 3.3/3				*
Bas 3.4/1				*
Bas 3.5/1 Bas 3.6/1			x x	Bortfalder, da forholdet håndteres i forbindelse med ansøgning om ændringer/udvidelser
Bas 4.1/2		H5		Vilkår præciseret og skærpet
Bas 5.1/1				*
Bas 5.2/2				*
Bas 6.1/3		H5		Dele af vilkåret er præciseret og omformuleret i vilkår H5. Øvrige dele ophæves, da forholdene er omfattet af Sikkerhedsrapporten
Bas 6.2/2		A3, H6-H8		Vilkår præciseret og skærpet
Bas 6.3/2 Bas 6.4/2		H6-H8		Vilkår præciseret og skærpet
Bas 6.5		J1		Krav til opsamlingskapacitet er ophævet Krav til bortskaffelse af slukningsvand er præciseret og skærpet
Bas 7.1/2				*
Bas 7.2/2				*
Bas 7.3/1		Bas 7.3/2		Den del af vilkåret, som omhandler afværgeprojekter, ophæves
Bas 7.4/1				*

* Ikke omfattet af denne afgørelse om revurdering



Bilag D - Supplement til monitoringsprogram

Supplement til vilkår H9 og H10

I nedenstående tabel ses parametre og tilhørende CAS-numre. På oversigtskort på de efterfølgende sider ses ca. placering af relevante monitoringsboringer på Rønland og BTR områder.

Parametre og tilhørende CAS-numre.

Parameter	CAS-nr.
Opløsningsmidler	
sec-butanol	78-92-2
Cyclohexanon	108-94-1
Di-isopropylether DIP	108-20-3
DMF = Dimethylformamid	68-12-5
Eddikesyreanhydrid	108-24-7
Ethanol	64-17-5
Ethoxyethylamin EEA	110-76-9
Heptan	-
Hexan	110-54-3
IPE = Isopropylacetat	108-21-4
Isopropylamin IPA	75-31-0
Isopropanol	67-63-0
Isobutanol	78-83-1
KEM = Chloreddikesyremethylester	96-34-4
Methanol	67-56-1
Methylamin	74-89-5
MIBK	108-10-1
PNF = Paranitrophenol	100-02-7
Solvesso 100, 150 og 200	94742-94-5*
Toluen	108-883
Xylen	1130-20-7
Øvrige stoffer	
Abamectin	65195-55-3
Cloquintocet-mexyl	99607-70-2
Cyhalothrin (gamma)	76703-62-3
Cyhalothrin (lambda)	91465-08-6
Cypermethrin	52315-07-8
Dimethoat	60-51-5
EP-1	298-06-6
Fyfanon	121-75-5
Flutriafol	76674-21-0
Glyphosat	38641-94-0
Monoglym	110-71-4
MP-1	756-80-9
MP2	2524-03-0
Pethoxamid	106700-29-2
Permethrin	52645-53-1
Trinexapac-ethyl	95266-40-3

* CAS-nr. for Solvesso 150 og 200. Der er ikke angivet et nr. for solvesso 100

Ca. placering af relevante monitoringsboringer på Rønland.





PLOT: 04.09.2023

VERSION	
SEK. 1	

REVISION	03.02.23	SNK
REV. 31	New remediation containers	

	CHEMINOVA A/S	MA/SCALE	TECH	19.04.06	AB
	INDUSTRIVEJ, 11	1:2000	LOK	03.02.23	RL
	DK-7673 HÅRSBØRNE		PROJ.		
	TEL: +45 9690 9690				

Fabriksovråde bundundersøgelser
 Pejleboringer m.v. omtalt i
 Statusrapport fra 1995-

FORMAT	195-1010
TEK. NR.	
REF. TEK.	NOVEMBER2004



Bilag E – Lovgrundlag - referenceliste

Love

Lbkg. nr. 5 af 03/01/2023 om miljøbeskyttelse

Bekendtgørelser

Bkg. nr. 1083 af 09/08/2023 om godkendelse af listevirksomhed

Bkg. nr. 372 af 25/04/2016 om kontrol med risikoen for større uheld med farlige stoffer

Bkg. nr. 1098 af 21/08/2023 om udpegning og administration af internationale naturbeskyttelsesområder samt beskyttelse af visse arter

Bkg. nr. 1257 af 27/11/2019 om indretning, etablering og drift af olietanke, rørsystemer og pipelines

Vejledninger

Vejledning om basistilstandsrapport, jf. Den Europæiske Unions Tidende af 6. maj 2014, C136

Forebyggelse af jord- og grundvandsforurening på industrivirksomheder ved udvalgte aktiviteter. Orientering fra Miljøstyrelsen, nr. 6 2008

Referencer

Lemvig Kommuneplan 2021-33

Kommuneplantillæg med VVM-redegørelse for industri med særlig beliggenhedskrav – Rønland / Cheminova A/S, Lemvig Kommune, Rammeområde 9E 1.1, februar 2010



Bilag F – Liste over sagens akter

Dato	Afsender	Indhold
15. marts 2023	Miljøstyrelsen	Annoncering
12. juni 2023	FMC	Bemærkninger til 'Udkast til reviderede vilkår for jord og grundvand' af 28. april 2023
5. juli 2023	FMC	Fremsendelse af supplerende bemærkninger til "Udkast til reviderede vilkår for jord og grundvand"
11. juli 2023	FMC	Supplerende oplysninger vedr. tanke
13. juli 2023	Miljøstyrelsen	Varsel af påbud om revision af vilkår om jord og grundvand
22. august 2023	Miljøstyrelsen	Fremsendelse af udkast i høring til Lemvig Kommune
1. september 2023	FMC	Foreløbige bemærkninger til Miljøstyrelsens udkast til afgørelse
6. september 2023	FMC	Svar på spørgsmål stillet i følgebrev af 13. juli 2023.
12. september 2023	Miljøstyrelsen	Referat af møde den 7. september 2023
15. september 2023	FMC	Bemærkninger til udkast til revurdering af vilkår om jord og grundvand
29. september 2023	Lemvig Kommune	Kommunen har ingen bemærkninger til de fastsatte vilkår.
2. oktober 2023	Miljøstyrelsen	Fremsendelse af 2. varsel af påbud om revision af vilkår om jord og grundvand mv
26. oktober 2023	FMC	Bemærkninger til 2. udkast til afgørelse.
30. oktober 2023	Miljøstyrelsen	Afgørelse er meddelt.

Bilag G – Miljøteknisk beskrivelse

FMC er en kemisk virksomhed, hvis hovedproduktområde er plantebeskyttelsesmidler.

Virksomhedens fabriksareal er beliggende på halvøen Rønland mellem Thyborøn og Harboøre. Arealet omfatter matrikelnummer 1a i den nordlige del af Harboøre. Området på Rønland er udlagt som erhvervsområde.



Figur G.1 FMC ligger på Rønland, inden for matrikelgrænsen angivet med lilla på ovennævnte kort.

Se endvidere temakort for virksomhedens omgivelser i bilag B.

Produktionsanlæg og hjælpefaciliteter

Virksomheden er en risikovirksomhed på grund af store oplag af brandfarlige væsker. Hovedaktivitet er produktion af kemiske plantebeskyttelsesmidler. Hovedproduktområde er insekticider af organofosfattyppen.

Virksomheden består af en række enkeltstående produktionsanlæg med tilhørende tankanlæg, forsøgsanlæg, formuleringsanlæg, tapperier, laboratorier, renseanlæg for spildevand og luft, forsyningsanlæg (kraftvarmeværk, centralt køleanlæg, tanklager, omfattende infrastruktur med rørbroer), lagerhaller, værksteder, mandskabsrum og kontorbygninger.

Produktionsanlæg er opført med klimaafskærmning af produktionsudstyret, med tæt betongulv, rumventilation, befæstet areal omkring anlæggene og tilknyttede lagerhaller, tankgårde til oplagstanke og skrubberanlæg.

I Lemvig Kommunes lokalplan for området er der udlagt en 3 km sikkerheds- og miljøkonsekvenszone omkring virksomheden.

Kølevand

Fabrikken indtager og udleder kølevand fra Nissum Bredning. Der er tre kølevandskanaler, der fungerer som indtag eller udledning eller begge dele.

Luftrensning

Procesluft fra produktionsanlæg ledes gennem skrubberanlæg til lokal rensning tæt på kilden, hvorefter luften ledes til et centralt luftforbrændingsanlæg. Afkast fra anlæggenes rumventilation ledes direkte til atmosfæren og bidrager således til en vis diffus emission.

Energianlæg

Virksomheden har eget naturgasfyret kraftvarmeverk. Der er mulighed for at anvende dieselolie ved svigt af gasleverance eller driftsforstyrrelser.

Affald

Farligt affald bortskaffes til godkendt modtager. Kemikalier og farligt affald håndteres på befæstet areal.

Alt kemikalieaffald samles på de enkelte anlæg og sendes herfra til virksomhedens centrale kemikalieaffaldsplads før det sendes til destruktion hos godkendt modtager. Enkelte affaldsfraktioner behandles på anden vis, enten på virksomheden eller hos anden ekstern behandler. Bortskaffelse af affald sker løbende.

Den største affaldsmængde er slam fra virksomhedens biologiske rensningsanlæg, der afhændes til deponi.

Spildevand

Spildevand fra de enkelte produktionsanlæg håndteres i rørledninger over jord og ledes til virksomhedens centrale spildevandsrensningsanlæg, der omfatter kemisk og biologisk behandling, hvorefter det rensede spildevand udledes til recipienten (Vesterhavet). De nyere anlæg har holdetanke, der sammen med et anlæg med udligningstanke giver mulighed for bedre kontrol med tilledning af spildevandet til det centrale rensningsanlæg.

Overfladevand

Overfladevand opsamles fra befæstede arealer og behandles i et separat kulfilteranlæg inden udledning til recipienten.

Jord og grundvand

Beskyttelse af jord og grundvand

Procesanlæg er placeret inden for klimaafskærmning på fast belægning uden afløb. Der er etableret pumpepumpe for opsamling af spild af produkter mv., herfra pumpe spildevand til rensning.

Udendørs oplagring af produkter sker i tætte beholdere, som er placeret i områder med tæt belægning og opsamlingskapacitet.

Transport af produkter sker enten i faste rørføringer placeret i rørbroer over jord eller på befæstede arealer i godkendt transportemballage. Transport af spildevand (A spildevand) og forurenede overfladevand (B-spildevand) sker i faste rørføringer placeret i rørbroer over jord.

Gammel forurening og afværgeforanstaltninger

Der er på Rønland fundet betydelig forurening i jord og grundvand i flere områder.

Områderne ses på nedenstående figur G2, som af historiske årsager inddeles i fire hovedområder: Produktions-, øst-, syd- og skorstensområde. Desuden er der fem mindre delområder: PMP, P-3, regnvandsbassin 2, tidligere svovlgruber samt specialdepotet,

For i videst muligt omfang at hindre, at forurenede grundvand spredes til vandmiljøet i Nissum Bredning er der iværksat afværgetiltag, hvor forurenede grundvand via krydsdræn eller lignende ledes til pumpebrønde og bortpumpes til rensningsanlæg. Herved kan opretholdes en hydraulisk barriere. Via diverse, som løbende måler grundvandsstanden, holdes øje med effekten af den hydrauliske barriere opretholdes. Placering af diverse ses af figur G.2.

FMC har tidligere haft vilkår om drift af afværgeindsatsen for de 4 hovedområde, men Miljøstyrelsen har den 12. oktober 2021 truffet afgørelse¹ om, at der ikke er hjemmel i lovgivningen til at bibeholde afværgeindsatsen, og vilkårene er derfor ophævet. Afgørelsen er påklaget af Region Midtjylland, og er pt (sommer 2023) under behandling ved domstolene.

FMC har valgt at fortsætte afværgeindsatsen frivilligt i disse områder:

- Produktionsområde, incl. PMP område og regnvandsbassin 2
- Østområde incl. svovlgruber
- Sydområde
- Skorstensområde

Specialdepot

På den nordøstlige del af Rønland ligger et nedlukket deponeringsanlæg, der har været anvendt til deponering af byggeaffald og sand.

Ny forurening i P3- området

I forbindelse med at IPE/PNF tanklager skulle tages ud af drift, blev der i foråret 2020 konstateret, at der var utætte tanke. Utæthederne havde forårsaget forurening af jord og grundvand med IPE og PNF. Den 26. september 2022² blev meddelt påbud om oprensning af forurening, hvori der er stillet krav om kontinuerlig bortpumpning af forurenede grundvand til rensning. Det blev estimeret, at oprensningsperioden vil forløbe over 19 år.

Øvrige forhold

Der er på Rønland ikke dyrkning af afgrøder og ingen græssende dyr.

¹ Afgørelse om at to tidligere meddelte påbud er efterlevet. Afgørelser om ikke at meddele påbud om yderligere undersøgelser eller genopretning i forhold til afværgeprojekter på dele af Rønland. Afgørelse om ophævelse af vilkår til afværgeprojekter for gamle jordforureninger, Miljøstyrelsen den 12. oktober 2021.

² Påbud om oprensning af forurening med IPE og PNF, Thyborønvej 78, 7673 Harboøre, matr. nr. 1a, Den nordlige Del, Harboøre, Miljøstyrelsen den 26. september 2022.

Det nedenstående oversigtskort er hentet fra seneste statusrapport for drift af afværgeprojekter, statusrapport nr. 36³.

Rønland ses markeret inden for grøn cirkel.



Figur G.2 Forureningsområder på Rønland og gl. fabriksgrund samt andre vigtige områder. Oversigtskortet er en kopi af Figur 4.1.1 i statusrapport nr. 36.

³ Statusrapport nr. 36. Status over grundvandsstrømme og afværgeforanstaltninger på Rønland og gl. fabriksgrund i 2022, FMC den 3. april 2023.

På oversigtskortet nedenfor på figur G.3 ses placering af diverse (som benyttes til overvågning af grundvandsstand).

Oversigtskortet er hentet fra statusrapport nr. 36.



Figur G3 Placering af diverse på Rønland. Diverse ved røde markeringer er gået ud af drift. Oversigtskortet er en kopi af Figur 5.3.1 i statusrapport nr. 36.



Bilag H – Supplement til vilkår A3

Information ved unormale situationer

Kategori ¹	FMC informerer Miljøstyrelsen	Miljøstyrelsen informerer FMC	Andet
0	Usædvanlige hændelser som større røgfaner, kraftig lugtemission eller lysglimt eller lydtryk stammende fra eksplosioner.		Politiets vagtcentral orienteres
1	Hændelser der medfører <u>væsentlig forurening</u> af det eksterne miljø, jf. Mbl. § 71. Eksempelvis: <ul style="list-style-type: none">– Overskridelse af emissionsvilkår - overskridelse af vejledende krav (Miljømyndighedens vejledninger mv. eller hvad der kan fastsættes ud fra tilgængelige toksicitetsdata).– Forurening med en påviselig effekt på recipienten– Detektion af nye stoffer² i spildevandsudløb, information iht. kat. 1 (jf. flowdiagram).	Straks i henhold til telefonliste, såfremt der kræves akut stillingtagen fra miljømyndigheden. Ellers senest førstkommande hverdag. Mundtlige indberetninger følges op af skriftlige.	Meddelelse såfremt situationen medfører skærpet beredskab. Dette kan indebære: <ul style="list-style-type: none">– Øget prøvetagning– Besigtigelse– Udarbejdelse af pressemeddelelse– Udarbejdelse af nærmere redegørelse– Midlertidige tilladelser Nærmere aftale afhænger af situationen. Evt. iværksættelse af myndighedssamarbejdet: "Beredskabsplan for akutte miljøuheld". Miljømyndigheden meddeler, hvornår der kan ske overgang til normal kontrol.
2	Hændelser der medfører <u>forurening på geneniveau</u> . Eksempelvis: <ul style="list-style-type: none">– Forhøjet emission af stoffer i forhold til normalværdier.– nye stoffer ² i internt spildevandssystem (jf. flowdiagram).– Generering af ekstra affald; kun ved spild over 100 kg. Mindre spild kategoriseres som kat. 3	Senest førstkommande hverdag. Såfremt der er mundtlige indberetninger følges de op af skriftlige.	Meddeles såfremt der ønskes supplerende oplysninger
3	Hændelser der medfører forurening af marginal/ingen betydning.	Registreres hos FMC og kan udleveres på miljømyndighedens anmodning.	-

Underkategori			
a	<u>Teknisk fejl</u> . Årsagen til forureningen er en teknisk fejl, for eksempel svigt af pumper, revner i rørledninger, utætte flangesamlinger.	FMCs opfattelse af kategori og underkategori meddeles ved indberetning.	Meddeles såfremt Miljøstyrelsen er uenig i kategorisering
b	<u>Menneskelig fejl</u> . Årsagen til forureningen er en menneskelig fejl, for eksempel ved manglende overholdelse af procedurer/instruktioner.		

¹ Kategoriseringen foretages på to niveauer:

- 1) FMCs første vurdering af kategori, der afgør, hvorledes informationen skal foregå.
- 2) Endelig kategorisering af hændelsen. FMC meddeler miljømyndigheden denne i forbindelse med endelig indberetning. Miljømyndigheden giver meddelelse til FMC, såfremt miljømyndigheden er uenig i kategoriseringen.

² Definition på nyt stof i internt spildevandssystem eller i spildevandsafløb:

- Ny top på analysechromatogram med en talværdi over 1 mg/l ved referencestoffet amino-EP3. Det interne spildevandssystem dækker over udligningstanke samt øvrige holdetanke, der tilleder spildevand direkte til det biologiske rensningsanlæg.



Flowdiagram – handlingsforløb ved detektion af et nyt stof i spildevand

