

Skydebaneforeningen Danmark
Vingstedvej 27

7182 Bredsten

Afgørelse om midlertidig miljøgodkendelse

Skydebaneforeningen Danmark har søgt om tilladelse til at gennemføre et forsøg med skydning på stålmål. Under forsøget foretages der støjmålinger med henblik på at kortlægge støjbidraget fra kuglens anslag på stålmålet. Skydebanen er godkendelsespligtig, jf. Godkendelsesbekendtgørelsens listepunkt J203 – Udendørs skydebaner¹. Vejle Kommune vurderer, at forsøget kræver et tillæg til skydebanens miljøgodkendelse, da det ikke på forhånd kan udelukkes, at forsøget kan give anledning til en øget miljøpåvirkning.

Afgørelse

Vejle Kommune meddeler miljøgodkendelse til forsøg med støjmåling af skud på stålmål til Skydebaneforeningen Danmark, Vingstedvej 27, 7182 Bredsten. Miljøgodkendelsen er et midlertidig tillæg der bortfalder d. 31. maj 2021. Miljøgodkendelsen meddeles i henhold til miljøbeskyttelseslovens §33.

Godkendelse gives på følgende vilkår:

Vilkår

1. Der må afvikles en dag med testskydning på stålmål, jf. beskrivelse i ansøgningen.

Hvis det under forsøget viser sig, at det pga. tekniske udfordringer, vejr-mæssige forhold m.m. ikke er muligt at gennemføre forsøget på en dag, kan tilladelsen forlænges med yderligere en dag efter aftale med Vejle Kommune.

2. Testskydningen skal afvikles på en hverdag i tidsrummet kl. 8 - 17.

¹ Bekendtgørelse nr. 2255 af 29. december 2020 om godkendelse af listevirksomhed

3. Der må ikke afvikles andre skydeaktiviteter på skydebanen den dag der testskydes.
4. Inden testskydningen afvikles skal naboer og Vejle Kommune orienteres om tidspunktet. Naboorientering skal omfatte naboerne, markeret som målepunkt M1 – M7 i den gældende miljøgodkendelse.
5. Forsøget med skydning på stålmål skal være afsluttet senest d. 31. maj 2021.

Begrundelse for afgørelse

Vejle Kommunen vurderer:

- at projektet i sig selv, eller i forbindelse med andre planer og projekter, kan udelukkes at have en væsentlig påvirkning af Natura 2000-områder og bilag IV arter.
- At forsøget, omfanget taget i betragtning, kan foretages på stedet uden at påføre omgivelserne en støjbelastning, som er uforenelig med hensynet til omgivelsernes sårbarhed.

Oplysninger om ansøger

Skydebaneforeningen Danmark
Vingstedvej 27, 7182 Bredsten
CVR. 65703211
P.nr. 1002214694
Listepunkt: J203 – Udendørs skydebane
Kontaktperson: Mikkel Møller Mortensen

Miljøteknisk beskrivelse

Skydebanen ønsker at udføre testskydning med forskellige våbentyper på målskiver af stål. Formålet med testen er at undersøge støjbidraget fra projektilets anslag på de forskellige typer af stålmål. Støjen måles ved at opstille mikrofoner tæt på målskiven. Det er intentionen, at skabe et datasæt, der kan danne grundlag for støjberegninger i forbindelse med fremtidige godkendelsessituationer hos Skydebaneforeningen Danmark og deres medlemsforeninger.

Testen udføres ved at beskyde målskiverne med forskellige våben fra en åben standplads. De anvendte rifler, kaliber 22 lr, .223 rem, 308 win og 338 Lapua Magnum, forsynes med lyddæmper. De anvendte pistoler lyddæmpes ikke, da det ikke er tilladt i henhold til våbenlovgivningen. Der benyttes ammunition og våben svarende til de våbenklasser skydebanen er miljøgodkendt til. Teststedets placering og anvendte kalibre fremgår af bilag 1. Det forventes, at testen kan afvikles på en dag.

Miljøtekniske vurdering

Godkendelsespligt

Skydebaner er godkendelsespligtige i henhold til miljøbeskyttelseslovens § 33. Godkendelsespligten omfatter alle forurenende aktiviteter på skydebanen, herunder også forsøgsaktiviteter.

Skydebanens gældende miljøgodkendelser indeholder ikke vilkår om afvikling af forsøg. Da det ikke på forhånd kan udelukkes, at testskydningen kan give anledning til et øget støjbidrag, i forhold til de allerede godkendte aktiviteter, er det Vejle Kommunes vurdering, at den anmeldte testskydning er godkendelsespligtig.

Vurdering af forholdet til habitatreglerne

I forbindelse med udarbejdelsen af tilladelsen er der foretaget en vurdering af projektets eventuelle indvirkning på Natura 2000 områder samt arter omfattet af Habitatdirektivets bilag IV. Nærmest beliggende Natura 2000 områder er Egtved ådal, placeret ca. 5,4 km sydvest for skydebanen. Vejle Kommune vurderer, at projektet i sig selv, eller i forbindelse med andre planer og projekter, kan udelukkes at have en væsentlig påvirkning af Natura 2000-områder og bilag IV arter. En nærmere konsekvensvurdering af projektets påvirkning af Natura 2000-områder, jf. habitatbekendtgørelsens §6 er således ikke nødvendig.

Miljøvurdering

Det ansøgte projekt ikke er omfattet af miljøvurderingslovens bilag 1 og 2². Der skal derfor ikke laves en VVM screening eller miljøkonsekvensrapport.

Miljøpåvirkning

Forsøget udføres på en etableret skydebane og indebærer ikke etablering af nye anlæg. Den eneste ændring i miljøpåvirkning, som forsøget vil give anledning til, vil derfor være af støjmæssig karakter, bl.a. en metallisk ”pling” lyd som følge af kuglens anslag på stålmålet. Ved afgivelse af et skud vil der forekomme mundingsstøj, overlydsknald samt støj fra kuglens anslag på målskiven. Da der under forsøget skydes fra åben standplads, vil mundingsstøjen ikke blive dæmpet af skydehuset. For at minimere mundingsstøjen forsynes de anvendte rifler med lyddæmper. Det er ikke tilladt at anvende lyddæmpede pistoler. Ved skydning med pistol vil der derfor forekomme et øget bidrag fra mundingsstøj sammenlignet med bidraget ved skydning fra skydehus. Overlydsknald fremkommer når et projektil bevæger sig hurtigere end lydets hastighed. Lyden udbredes langs projektilens bane fra våbenmunding til målskive. Det vurderes, at skydning fra åben standplads ikke vil give anledning til højere støjbidrag i form af overlydsknald, da overlydsknaldet ikke dæmpes af skydehus eller af våbnets lyddæmper. I forbindelse med miljøgodkendelse af en skydebane skal ansøger ved hjælp af en støjberegning dokumentere skydebanens støjbidrag til omgivelserne. Støjberegningen baseres på tabelværdier fra Miljøstyrelsens vejledning om beregning og måling af støj fra skydebaner³. Vejledningen om beregning og måling af støj fra skydebaner indeholder imidlertid ikke data for skydning på stålmål, eller data for skydning med lyd-dæmpede våben. Det er således ikke muligt at lave en retvisende støjberegning forud for testskydningen. Ved godkendelse af en skydebane, hvor det ikke på forhånd er muligt at beregne støjniveauet, vil der i godkendelsen blive stillet vilkår om efterfølgende dokumentation af støjen på baggrund af en støjmåling. Da forsøget kun varer en dag er det imidlertid ikke praktisk muligt at foretage støjmåling hos de omkringliggende boliger. Forsøgets omfang taget i betragtning, er

² Lovbek. nr. 973 af 25. juni 2020 om miljøvurdering af planer og programmer og konkrete projekter (VVM)

³ Vejledning nr. 2 af 31. december 1995 om beregning og måling af støj fra skydebaner

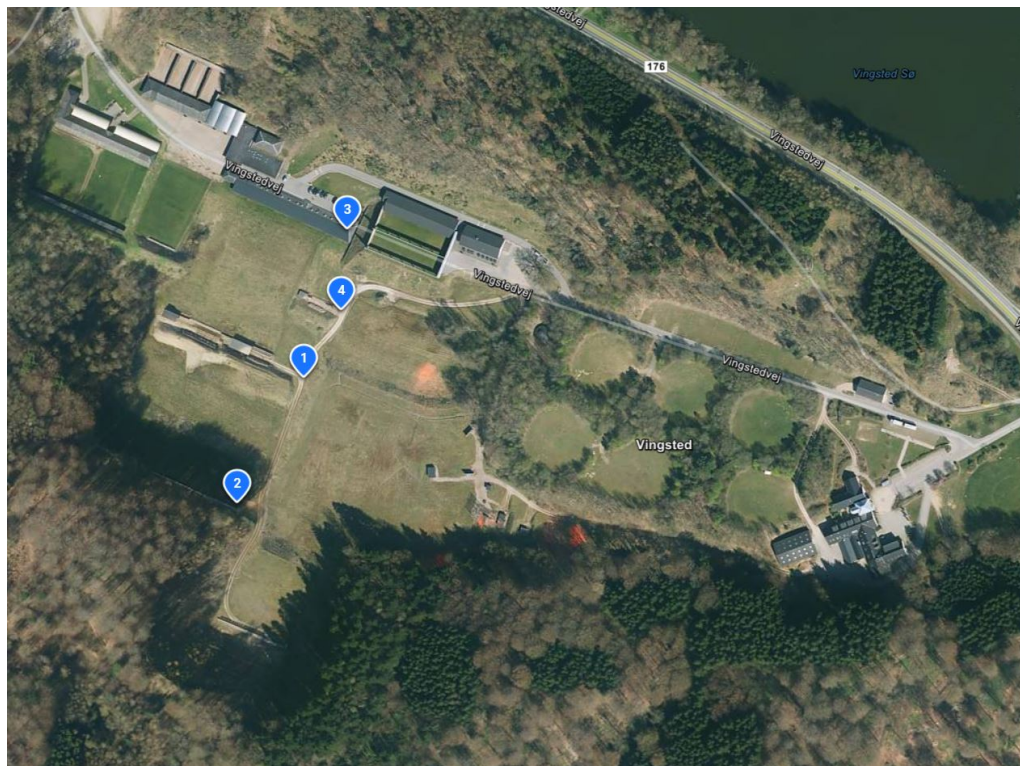
det Vejle Kommunes vurdering, at der kan gives tilladelse til testskydningen, uagtet at det eksakte støjbidrag ikke kendes. Testskydningens omfang reguleres ved at tidsbegrænse godkendelsen samt fastsætte vilkår om antal skydedage.

Kopiliste

Orientering om afgørelsen er sendt til nedenstående:

- Styrelsen for patientsikkerhed: stps@stps.dk
- Danmarks Naturfredningsforening: vejle@dn.dk
- DOF: natur@dof.dk; vejle@dof.dk
- Friluftsrådet: fr@friluftsradet.dk; trekantomraadet@friluftsradet.dk
- Danmarks Idrætsforbund: dif@dif.dk
- Naboer til skydebanen der vurderes at have partsstatus

Bilag 1 – oversigtskort og anvendte kalibre



Testen kan udføres i Vingsted (se kort herover) indenfor det afspærrede område. Stålmål ophænges i vejkrydset ud for 100 meter skiveopstilling (1). Skud afgives langs vejen op mod 2/300 m. Skiveopstillinger i sydlig retning. Skytten står i skydehuset ved standplads for grisebane (3) eller ved volden ved grisebanen (4). Kuglefang til skud som ikke rammer stålmål, kuglefang ved 200 m skiver, eller volden foran (2). Ved skydning fra skydehus (3) er volden øst for grusvej kuglefang.

Kalibre

Beskrivelse Kaliber(kuglevægt)	Anslagsenergi(j) E0	Våbentype	Anvendelse	Brugere
22 lr	159	Pistol/riffel	Sport/Jagt	Sport/Jagt
9 mm luger	459	Pistol/Maskinpistol	Sport/Tjeneste	Sport/Politi/Militær
.357 Magnum	725	Revolver	Sport	Sport
.223 rem (55 gr)	1624	Riffel/Karabin	Tjeneste/Tjeneste	Politi/Militær/jagt
.308 win(150 gr)	3579	Riffel	Langdistance sport/finskydning	Sport/Politi/Militær/jagt
.338 Laupa Mag. (231 gr)	4800	Riffel	Finskydning/PRS	Militær/Jagt

Planlagte skydninger med måltype, ammunition og kaliber.
Der er i alt 14 serier med forventeligt 20 skud pr. serie.

Kaliber		Stålmål	

	Rund ø 250 mm 10 mm Hardox	IPSC Target	IPSC Metric Target Torso mål
22 lr	B		
9 mm luger	X,F	X	X
.357 Magnum	X		
.223 rem	X,F		
.308 win	X, K, M	X	X
.338 Lapua Mag	X		

X= Kappet Ammuniton

B=Bly

K= Kobber

M=Messing

F=Frangible

Klagevejledning

Afgørelsen vil blive offentliggjort på Vejle Kommunes hjemmeside www.vejle.dk/afgoerelser d. 16. marts 2021.

Hvis du ønsker at klage over denne afgørelse, kan du klage til Miljø- og Fødevareklagenævnet.

Klagefristen udløber d. 13. april 2021.

Du klager via Klageportalen, som du finder via www.naevneneshus.dk, www.borger.dk eller www.virk.dk. Du logger på klageportalen med NEM-ID. En klage er indgivet, når den er tilgængelig for Vejle Kommune via klageportalen. Når du klager, skal du betale et gebyr på 900,- kr. for borgere og 1.800,- kr. for virksomheder, organisationer og offentlige myndigheder.

I klageportalen sendes din klage automatisk først til Vejle Kommune. Hvis Vejle Kommune fastholder afgørelsen, sender kommunen klagen videre til behandling i nævnet via klageportalen. Du får besked om videresendelsen.

Miljø- og Fødevareklagenævnet afviser din klage, hvis du sender den uden om klageportalen, medmindre du forinden er blevet fritaget for brug af klageportalen. Hvis du ønsker at blive fritaget for at bruge klageportalen, skal du sende en begrundet anmodning via mail til Miljø- og Fødevareklagenævnet, mfkn@naevneneshus.dk. Nævnet afgør herefter, om du kan fritages for at bruge klageportalen. Se betingelserne for at blive fritaget på www.naevneneshus.dk.

Virkning af at der klages

En klage over en miljøgodkendelse meddelt efter miljøbeskyttelsesloven § 33 har ikke opsættende virkning, medmindre Miljø- og Fødevareklagenævnet bestemmer andet. Det betyder, at miljøgodkendelsen kan udnyttes, inden klagen er afgjort. Udnyttelsen sker dog for egen regning og risiko, da Miljø- og Fødevareklagenævnet kan ændre afgørelsen. En klage over et påbud efter miljøbeskyttelseslovens § 41 har opsættende virkning, medmindre Miljø- og Fødevareklagenævnet bestemmer andet. Afgørelser efter § 41 skal derfor først efterkommes når Miljø- og Fødevareklagenævnet har behandlet klagen.

Orientering ved klagefristens udløb

Skydebaneforeningen Danmark vil ved klagefristens udløb blive orienteret om eventuelle klager som er modtaget.

Indbringelse for domstol

Hvis afgørelsen ønskes prøvet ved en domstol, skal sagen være anlagt inden 6 måneder efter, at den endelige afgørelse er meddelt, jf. miljøbeskyttelsesloven §101.