



Rebild
KOMMUNE

§ 12

Lov om miljøgodkendelse m.v. af husdyrbrug

Nr. 1572 af 20. december 2006

Jf. lovbek. nr. 442 af 13. maj 2016

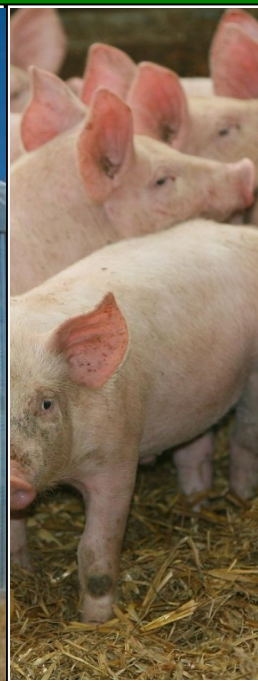
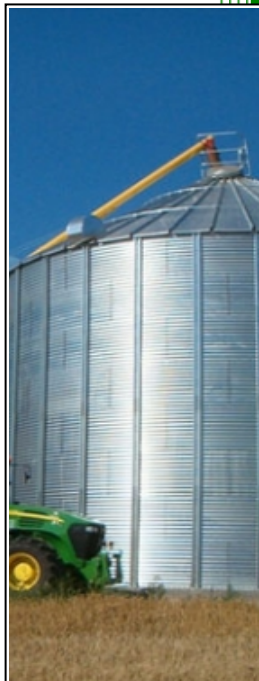
Med senere ændringer

(IE-husdyrbrug, jf. § 12, stk. 1 nr. 1)

28. april 2017

Tillæg til miljøgodkendelse af husdyrbruget Skalsminde, Storhøjvej 34, Hæsum, 9530 Støvring

- ændring af dyrehold samt bygningsmæssige udvidelser



Sagsnummer: 09.17.18-P19-34-16

Rebild Kommune

Center Natur og Miljø

Hobrovej 110

9530 Støvring

Telefon 99 88 99 88

raadhus@rebild.dk | www.rebild.dk

Indhold

1	RESUMÉ OG SAMLET VURDERING	3
1.1	ANSØGNING OM MILJØGODKENDELSE	3
1.2	IKKE TEKNISK RESUMÉ	4
1.3	KOMMUNENS AFGØRELSE	6
2	GENERELLE FORHOLD	6
2.1	LOVGRUNDLAG ETC.	6
2.2	OFFENTLIGHED	7
2.3	GYLDIGHED	7
2.4	REVURDERING	8
2.5	OPHØR	8
2.6	MEDDELELSESPLIGT – ANLÆG, EJERFORHOLD	9
2.7	KLAGE- OG SØGSMÅLSVEJLEDNING	9
3	HUSDYRBRUGET BELIGGENHED OG PLANMÆSSIGE FORHOLD	10
3.1	BYGGE- OG BESKYTTELSESLINJER, AFSTANDE, FREDNINGER MV.	10
3.2	PLACERING I LANDSKABET	12
4	BEDSTE TILGÆNGELIGE TEKNIK (BAT) ETC.	15
5	HUSDYRHOLD, STALDANLÆG OG DRIFT	18
5.1	HUSDYRHOLD OG STALDINDRETNING	18
5.2	VENTILATION	20
5.3	FODRING	21
5.4	ENERGI OG VANDFORBRUG	22
5.5	SPILDEVAND – HERUNDER REGNVAND	23
5.6	AFFALD	23
5.7	RÅVARER OG HJÆLPESTOFFER	23
5.8	DRIFTSFORSTYRRELSER ELLER UHELD	23
6	GØDNINGSPRODUKTION OG -HÅNDTERING	24
6.1	GØDNINGSTYPER OG MÆNGDER	24
6.2	FLYDENDE HUSDYRGØDNING	24
6.3	GYLLEKØLING	24
7	FORURENING OG GENER FRA HUSDYRBRUGET	25
7.1	AMMONIAK OG NATUR	25
7.2	LUGT	25
7.3	FLUER OG SKADEDYR	26
7.4	TRANSPORT	26
7.5	STØJ FRA ANLÆG OG MASKINER	27
7.6	STØV FRA ANLÆG OG MASKINER	27
7.7	LYS	28
8	PÅVIRKNING FRA AREALERNE	28
9	MANAGEMENT	28
10	EGENKONTROL	28
11	ALTERNATIV LØSNING OG 0-ALTERNATIV	28
12	BILAG	28
	BILAG 1. SITUATIONSPLAN (BETEGNELSEN PÅ STALDE REFERERER TIL IT-ANSØGNINGSSYSTEMET)	29
12.1	BILAG 2. REBILD KOMMUNES NATURVURDERING	30
12.2	BILAG 3. SAMLET OVERSICHT OVER VILKÅR	36

1 RESUMÉ OG SAMLET VURDERING

1.1 ANSØGNING OM MILJØGODKENDELSE

Rebild Kommune har den 25. november 2016 modtaget ansøgning om tillæg til miljøgodkendelse af husdyrbruget på Storhøjvej 34, matrikel nr. 8a Hæsum By, Ø. Hornum m.fl., CVR-nummer: 27620388, P-nummer: 1010424646.

Ifølge LOV nr. 204¹, skal sager, jf. § 10 stk. 9, om tilladelse eller godkendelse efter §§ 10-12 færdigbehandles efter de hidtil gældende regler, og jf. § 10, stk. 10, skal der ikke fastsættes vilkår, der vedrører husdyrbrugets udbringningsarealer. Dette tillæg til miljøgodkendelse omfatter derfor udelukkende anlægsdelen.

Husdyrbruget har en miljøgodkendelse i henhold til husdyrgodkendelsesloven² af 18. september 2015, hvor det godkendte dyrehold er på: 42.900 stk. smågrise (7,2- 32 kg, 6.600 stipladser, 1.300 søer (325 stipladser) og 1.300 stk. slagtesvin (32-107 kg, 300 stipladser), svarende til i alt 553,05 DE.

Ejer SKALFARMS ApS v/Torben Nielsen har i henhold til husdyrgodkendelseslovens § 12 ansøgt om følgende ændringer:

- Ændring af dyreholdet fra 553,05 DE (normtal fra ansøgningstidspunktet i 2014) til 550,5 DE (normtal fra ansøgningstidspunktet i 2016) i søer, smågrise og slagtesvin, svarende til en ændring fra en årlig produktion på:
 - 42.900 stk. smågrise, 7,2 – 32 kg (6.600 stipladser), toklimastald, delvis spaltegulv.
 - 400 stk. søer (375 stipladser), løbe- og drægtighedsstald, individuel opstaldning, delvis spaltegulv
 - 900 stk. søer (600 stipladser), løbe- og drægtighedsstald, løsgående, delvis spaltegulv
 - 1.300 stk. slagtesvin, 32 – 107 kg (300 stipladser), drænet gulv + spalter (33/67)
 - 1.300 stk. søer (325 stipladser), farestald, kassestier, delvis spaltegulv

Til en årlig produktion på:

- 42.900 stk. smågrise, 7,0 – 31 kg (6.129 stipladser), toklimastald, delvis spaltegulv.
- 400 stk. søer (375 stipladser), løbe- og drægtighedsstald, individuel opstaldning, delvis spaltegulv
- 950 stk. søer (600 stipladser), løbe- og drægtighedsstald, løsgående, delvis spaltegulv
- 1.300 stk. slagtesvin, 31 – 107 kg (300 stipladser), drænet gulv + spalter (33/67)
- 1.500 stk. søer (428 stipladser), farestald, kassestier, delvis spaltegulv

I forbindelse med udvidelsen af dyreholdet, hvor der i den ansøgte produktion er 1.500 søer i farestalden og 1.350 søer i løbe- og drægtighedsstalden på Storhøjvej 34, vil de resterende 150 drægtige søer være opstaldet på Øster Hornumvej 46.

Da der søges om et tillæg inden for en otteårig periode, tages der udgangspunkt i det tilladte dyrehold i nudriften i miljøgodkendelsen af 18. september 2015, der er:

¹ LOV nr. 204, Lov om ændring af lov om miljøgodkendelse m.v. af husdyrbrug, lov om miljøbeskyttelse, lov om jordbrugets anvendelse af gødning og om plantedække og forskellige andre love, af 28. februar 2017

² Lov om miljøgodkendelse m.v. af husdyrbrug, nr. 1572 af 20. december 2006, jf. lovbek. nr. 868 af 3. juli 2015

- 4.000 stk. smågrise, 7,2 – 31 kg (616 stipladser), toklimastald, delvis spaltegulv
 - 267 stk. søer (225 stipladser), løbe- og drægtighedsstald, individuel opstaldning, delvis spaltegulv
 - 633 stk. søer (450 stipladser), løbe- og drægtighedsstald, løsgående, delvis spaltegulv
 - 700 stk. slagtesvin, 31 – 104 kg (175 stipladser), drænet gulv + spalter (33/67)
 - 900 stk. søer (225 stipladser), farestald, kassestier, delvis spaltegulv
- Ændring i anlæg:
 - Nyt staldanlæg "Udvidelse farestald" på 1.219 m², der tilbygges til "Fare/løbestald" med kassestier, delvis spaltegulv.
 - Ny "Smågrisestald", opdelt i to klimastalde på henholdsvis 1.520 m² og 1.750 m², i alt 3.270 m², toklimastalde med delvis spaltegulv.

Udvidelsen ønskes foretaget i 2 trin:

Trin I vil være opførelse af "Udvidelse farestald" på 1.219 m² og udvidelse af antallet af årssøer.

Trin II vil være opførelse af "Smågrisestald" og udvidelse af antallet af smågrise.

Byggeri og ændring af dyreholdet forventes påbegyndt maj 2017 (varighed 6 mdr.) for farestaldens vedkommende og maj 2019 for smågrisestaldens vedkommende (varighed 1 år). Det forventes, at dyreholdet er fuldt udbygget maj 2022.

1.2 IKKE TEKNISK RESUMÉ

BELIGGENHED OG PLANMÆSSIGE FORHOLD

Ejendommen ligger i det åbne land ca. 2,5 km østsydøst for Øster Hornum og ca. 800 meter syd for Guldbæk.

Bygningsmæssigt er der tale om et nybyggeri af en klimastald bestående af to bygninger og en forlængelse af den eksisterende farestald. De nye staldbygninger vil blive opført i samme materialer og farver som de eksisterende bygninger. Der ændres ikke på de eksisterende staldanlæg.

De oplyste ændringer og nye bygningsværker kræver ikke dispensation fra museumslovens bestemmelser om fredede fortidsminder og beskyttede diger eller naturbeskyttelseslovens bestemmelser om beskyttelseslinjer eller fredninger. Det er kommunens vurdering, at alle afstandskrav er overholdt.

Ejendommen ligger i den nordøstlige del af landskabsområdet "Sørup Småbakkelandskab", der er et morænelandskab fra sidste istid.

Rebild Kommune vurderer, at det nye byggeri vil fremstå som en bygningsmæssig enhed sammen med det eksisterende anlæg, og at det ansøgte ikke visuelt vil ændre på området's landskabsmæssige karakter og at hensynet til nabobeboelser og forbipasserende ikke tilsidesættes. Kommunen vurderer endvidere, at det ansøgte ikke vil være i strid med retningslinjer i Kommuneplan 2013-2025 og i forslag til kommuneplan 2017-2029.

HUSDYRHOLD OG STALDINDRETNING

Der godkendes et dyrehold på:

42.900 smågrise (7,0-31 kg, 6129 stipladser) i toklimastalde med delvis spaltegulv.

400 søer (375 stipladser), i løbe- drægtighedsstald med individuel opstaldning og delvis spaltegulv

950 søer (600 stipladser) i løbe- drægtighedsstald i løsdrift med delvis spaltegulv

1.500 søer (428 stipladser) i farestald med kassestier og delvis spaltegulv

1.300 slagtesvin (31 – 107 kg, 300 stipladser) på drænet gulv + spalter (33/67)

I forbindelse med udvidelsen af dyreholdet, hvor der i den ansøgte produktion er 1.500 søer i farestalden og 1.350 søer i løbe- drægtighedsstalden på Storhøjvej 34 opstaldes de resterende 150 drægtige søer på Øster Hornumvej 46.

HUSDYRGØDNINGSPRODUKTION OG HÅNDBETING

Der produceres svinegylle på ejendommen, der dels opbevares i ejendommens to gyllebeholdere og dels i lejede beholdere. Der er opbevaringskapacitet til ca. 9 måneder. Gyllen håndteres og udbringes efter gældende regler.

BAT

Der er valgt 2-klima staldsystem med spalter i de nye smågrisestalde, og der etableres kassestier med delvis spaltegulv i den forlængede farestald. I smågrisestalden installeres der gyllekøling, der reducerer ammoniakfordampningen. Desuden vil råproteinindholdet i foderet til søer reduceres. BAT-niveauet for ammoniakemission er overholdt med en overskridelse på 0,1 procent, der vurderes at være under bagatelgrænsen.

BAT-niveauet for fosfor overholdes ved reduktion af indholdet af fosfor i foderet til søerne.

Udover at overholde BAT indenfor ammoniak- og fosforemission, har kommunen vurderet, at husdyrbruget anvender BAT indenfor management, foder, staldindretning, forbrug af vand og energi, samt opbevaring og behandling af husdyrgødning.

DET GENERELLE AMMONIAKREDUKTIONSKRAV

Ammoniakreduktionskravet er på 20 % for smågrise og 30 % for søer og slagtesvin både på ansøgningstidspunktet i 2015 og i 2016.

Det generelle ammoniakreduktionskrav er overholdt.

FORURENING OG GENER FRA HUSDYRBRUGET

Beskyttelsesniveauerne for de forskellige naturtyper, henholdsvis kategori 1-natur, kategori 2-natur og kategori 3-natur omkring ejendommen, er vurderet overholdt.

Den ansøgte produktion overholder alle lugtgeneafstande til de forskellige typer af beboelse i området – nærmeste beboelser, samlet bebyggelse og byzone.

UDBRINGNINGSAREALER

Da tillægget til miljøgodkendelsen ikke er færdigbehandlet den 1. marts 2017, fastsættes ikke vilkår, der vedrører husdyrbrugets udbringningsarealer. Dette jf. Lov nr. 204 af 28. februar 2017³.

³ Lov om ændring af lov om miljøgodkendelse m.v. af husdyrbrug, lov om miljøbeskyttelse, lov om jordbrugets anvendelse af gødning og om plantedække og forskellige andre love, Lov nr. 204 af 28. februar 2017.

1.3 KOMMUNENS AFGØRELSE

TIDLIGERE MEDDELTE GODKENDELSER/TILLADELSER

- Miljøgodkendelse af 5. oktober 2007, ifølge Kapitel 5 i Lov nr. 358 af 6. juni 1991 om miljøbeskyttelse, jf. Lovbekendtgørelse nr. 753 af 25.08.2001, med senere ændringer.
- Miljøgodkendelse af 18. september 2015, ifølge § 12 i Lov nr. 1572 af 20. december 2006, jf. Lovbekendtgørelse nr. 868 af 3. juli 2015.

AFGØRELSE

Rebild Kommune vurderer, at der kan meddeles godkendelse af den ansøgte ændring og udvidelse i henhold til de gældende regler. Miljøgodkendelsen er baseret på oplysningerne i ansøgningen samt efterfølgende vurderinger og betinget af godkendelsens vilkår. Godkendelsen omfatter hele ejendommen, der drives under CVR-nummer 27620388.

Det er kommunens vurdering, at husdyrbruget har truffet de nødvendige foranstaltninger til at forebygge og begrænse forureningen ved anvendelse af bedste tilgængelige teknik, og at husdyrbruget i øvrigt kan drives på stedet uden at påvirke omgivelserne på en måde, som er uforenelig med hensynet til omgivelserne.

Såfremt gældende vilkår, i miljøgodkendelse af 18. september 2015 og vilkår i nærværende tillæg, overholdes, kan indretning og drift af husdyrbruget ske uden væsentlig påvirkning af miljøet, herunder at projektet ikke skader bevaringsstatus for Natura 2000 områder eller levesteder for arter optaget på Habitatdirektivets bilag IV. En nærmere beskrivelse af vurderingerne fremgår af de enkelte afsnit.

De stillede vilkår vurderes at begrænse risikoen for forurening og ikke-uvæsentlige gener. Der er med dette tillæg til miljøgodkendelse ikke taget stilling til eventuelle tilladelser og godkendelser efter anden lovgivning som f.eks. Byggeloven eller Arbejdsmiljøloven.

2 GENERELLE FORHOLD

2.1 LOVGRUNDLAG ETC.

Miljøgodkendelsen meddeles i henhold til § 12 i Lov om miljøgodkendelse m.v. af husdyrbrug nr. 1572 af 20. december 2006, jf. lovbek. nr. 442 af 13. maj 2016, med senere ændringer samt kapitel 3 og 4 i Lov om miljøbeskyttelse (miljøbeskyttelsesloven) nr. 358 af 6. juni 1991, jf. lovbek. nr. 1189 af 27. september 2016.

Miljøgodkendelsen meddeles under forudsætning af, at gældende regler på området samt godkendelsens vilkår til hver tid overholdes. Husdyrbruget skal placeres, indrettes og drives i overensstemmelse med de oplysninger, der fremgår af ansøgningen, og med de ændringer, der fremgår af godkendelsens vilkår.

Ejendommens miljøgodkendelse af 18. september 2015 er fortsat gældende. For udbringningsarealerne gælder, jf. LOV nr. 204 (Lov om ændring af lov om miljøgodkendelse m.v. af husdyrbrug, lov om miljøbeskyttelse, lov om jordbrugets anvendelse af gødning og om plantedække og forskellige andre love, LOV nr. 204 af 28. februar 2017), at vilkår vedrørende udbringningsarealer, der er fastsat i tilladelser og godkendelser efter §§ 10-12 i lov om miljøgodkendelse m.v. af husdyrbrug, bortfalder den 1. august 2017, dette ifølge § 10, stk. 6 i loven.

Dette tillæg omhandler kun ændringerne og fastsætter kun nye vilkår som supplement til de eksisterende vilkår. Tillægget til miljøgodkendelsen medfører ikke, at der gælder en forlængelse af retsbeskyttelsesperioden for de dele af husdyrbruget, som ikke er berørt af ændring eller udvidelse.

SAGENS BAGGRUNDSMATERIALE

Følgende oplysninger er indgået i behandling af sagen:

- Ansøgningsskema 92775, indsendt den 25.11.2016, version 3.

Tabel 1: Vilkår i godkendelse af 18. september 2015 og nye vilkår i dette tillæg

Emne	Vilkår i godkendelsen af 18. september 2015	Nye vilkår i dette tillæg
Gyldighed	-	2.3.1
Ophør	2.5.1 og 2.5.2	-
Placering i landskabet	-	3.2.1 til 3.2.4
Dyrehold og staldanlæg	-	5.1.1 til 5.1.3
Ventilation	5.2.1	5.2.1
Fodring	-	5.3.1 og 5.3.2
Energi og vandforbrug	5.4.1	5.4.1
Spildevand – herunder regnvand	5.5.1	-
Affald	5.6.1 til 5.6.3	-
Råvarer og hjælpestoffer	5.7.1 til 5.7.3	-
Driftsforstyrrelser eller uheld	5.8.1 og 5.8.2	-
Flydende husdyrgødning	6.2.1 til 6.2.4	-
Gyllekøling	6.3.1 til 6.3.5	-
Lugt	7.2.1	-
Fluer og skadedyr	7.3.1	-
Støj fra anlæg og maskiner	7.5.1 og 7.5.2	-
Støv fra anlæg og maskiner	7.6.1	-
Egenkontrol	9.1.1 (for søer) til 9.1.7	-

Tabel 2: Vilkår der bortfalder

Emne	Vilkår i godkendelse af 18. september 2015, der bortfalder
Gyldighed	2.3.1
Placering i landskabet	3.2.1 og 3.2.2
Dyrehold og staldanlæg	5.1.1 til 5.1.3
Ventilation	5.2.2
Fodring	5.3.1 til 5.3.3
Energi og vandforbrug	5.4.2
Egenkontrol	9.1.1 bortfalder for slagtesvin/polte

2.2 OFFENTLIGHED

Udkast til tillæg til miljøgodkendelsen blev sendt til høring hos naboer og skønnede parter i sagen den 29. marts 2017 med en frist på 3 uger til at indsende bemærkninger.

Der indkom ingen bemærkninger i høringsperioden.

2.3 GYLDIGHED

Vilkår:

2.3.1 Opførelse af "Udvidelse farestald" og opførelse af "Smågrisestald" skal være iværksat inden 2 år fra godkendelsens ikrafttræden, ellers bortfalder den del af godkendelsen, der ikke er udnyttet. Der er herefter samlet 3 år til at komme op på det tilladte dyrehold. Hvis udvidelsen af dyreholdet på dette tidspunkt ikke har været helt eller delvist udnyttet, bortfalder den del af godkendelsen, der ikke har været udnyttet.

Ansøgers oplysninger:

Der ønskes at ændre trin I i forhold til miljøgodkendelsen af 18. september 2015 således, at der etableres en udvidelse af den eksisterende farestald på 1.219 m², og soholdet udvides med 50 drægtige søer og 150 diegivende søer.

Kommunens kommentarer og vurdering:

Rebild Kommune vurderer, at to år til at iværksætte det ansøgte byggeri er tilstrækkeligt. Hermed er der tid til at iværksætte det ansøgte staldbyggeri og opbygge det ansøgte dyrehold. Med "iværksat" menes, at det normalt vil være tilstrækkeligt, at der inden fristens udløb er indgået en retligt bindende aftale med relevante håndværkere eller entreprenører om udførelse af bygge- og anlægsarbejdet, herunder et tidspunkt for udførelsen. Det er tillige en forudsætning for overholdelse af fristen, at den udnyttelse, der er påbegyndt inden fristens udløb, fortsættes og færdiggøres i et rimeligt tempo og er afsluttet inden for et år efter fristens udløb. Det vil sige, at det samlede projekt med den etapemæssige gennemførelse af etableringen, udvidelsen eller ændringen skal være gennemført inden for i alt 5 år. I nærværende ansøgning om udvidelse i trin I og trin II kan det således være hensigtsmæssigt at påbegynde opbygningen af "Udvidelse farestald" og påbegynde opbygningen af soholdet i "Udvidelse farestald" inden der er gået 2 år fra godkendelsens ikrafttræden for at færdiggøre hele projektet inden for de 5 år.

Herefter er det kommunens vurdering, at der ikke er basis for at stille yderligere vilkår.

2.4 REVURDERING

Miljøgodkendelser skal regelmæssigt og mindst hvert 10. år tages op til revurdering, hvilket sker i form af påbud, som ikke medfører en ny retsbeskyttelse. Den første regelmæssige vurdering skal foretages, når der er forløbet 8 år.

Det er jf. miljøgodkendelsen af 18. september 2015, planlagt at påbegynde den første revurdering i 2023.

Da der godkendes mere end 750 stipladser til søer, jf. § 12, stk. 1, nr. 2, er husdyrbruget omfattet af IE direktivet, og revurderingen skal derfor gennemføres senest 4 år efter, at EU-kommissionen har offentliggjort BAT-konklusionen. BAT konklusionerne blev offentliggjort den 21. februar 2017, og det betyder, at revurderingen skal være tilendebragt og eventuelle ændringer skal være gennemført så de nye vilkår overholdes inden den 21. februar 2021. Revurderingen omfatter alle vilkår i godkendelsen.

2.5 OPHØR

Kommunens kommentarer og vurdering

I forbindelse med miljøgodkendelse af 18. september 2015 er der stillet vilkår til tiltag i forbindelse med eventuelt ophør af produktionen.

Der gøres opmærksom på, at da husdyrbruget er omfattet af IE-direktivet, skal der indsendes en vurdering til kommunen, som indeholder en risikovurdering med hensyn til menneskers sundhed og miljøet. Viser risikovurderingen, at det ikke kan afvises, at forureningen udgør en væsentlig risiko for menneskers sundhed eller miljøet, skal vurderingen derudover indeholde et oplæg til foranstaltninger, der sikrer, at forureningen ikke udgør en sådan risiko.

Rebild kommune vurderer, at der ikke er behov for at stille yderligere vilkår vedrørende ophør, udover de, der er stillet i miljøgodkendelse af 18. september 2015.

2.6 MEDDELELSESPLIGT – ANLÆG, EJERFORHOLD

Det er Rebild Kommune, der vurderer, om fremtidige ændringer på bedriften skal udløse krav om tillæg til miljøgodkendelsen.

Eventuelle ændringer i de forudsætninger, som har ligget til grund for husdyrbrugets miljøgodkendelse og efterfølgende tillæg til miljøgodkendelse skal altid forud anmeldes til kommunen. Herefter vil kommunen foretage en vurdering af, hvorvidt de påtænkte ændringer udløser krav om en ny miljøgodkendelse.

2.7 KLAGE- OG SØGSMÅLSVEJLEDNING

Godkendelser og tilladelser kan påklages til Miljø- og Fødevareklagenævnet inden 4 uger fra afgørelsen er offentligt bekendtgjort. En eventuel klage skal indsendes gennem Klageportalen, som findes på www.borger.dk eller www.virk.dk. En eventuel klage skal være Miljø- og Fødevareklagenævnet i hænde **senest fredag den 26. maj 2017, kl. 23.59**.

Hvis kommunen fastholder sin afgørelse, skal den senest 3 uger efter klagefristens udløb indsende kommunens bemærkninger til sagen og de anførte klagepunkter. Kommunen skal endvidere fremsende de dokumenter, der er indgået i sagens bedømmelse.

Det er en betingelse for Miljø- og Fødevareklagenævnets behandling af en klage, at klager indbetaler et gebyr til Miljø- og Fødevareklagenævnet. Klagegebyret er fastsat til 900 kr. for private og 1.800 kr. for virksomheder og organisationer. Opkrævning finder sted i forbindelse med indsendelse af klagen gennem Klageportalen. Vejledning om klageportalen kan findes på Miljø- og Fødevareklagenævnets hjemmeside www.nmkn.dk.

I særlige tilfælde kan en klage indsendes uden om Klageportalen. De særlige forhold, som kan begrunde en undtagelse fra kravet om at klage via Klageportalen er f.eks. særlige handicap, såvel kognitiv som fysisk funktionsnedsættelse samt demens. En undtagelse kan også gælde for: borgere, der mangler digitale kompetencer, for visse socialt udsatte borgere, borgere med psykiske lidelser og borgere med sprogveskigheder, hvor hjælp og vejledning fra myndigheden eller nævnet ikke konkret vurderes at være en egnet løsning.

Hvis du tilhører en af de nævnte grupper og trods vejledning ikke har mulighed for at bruge Klageportalen, kan du aflevere/indsende din klage til kommunen:

Rebild Kommune
Center Natur og Miljø
Hobrovej 110
9530 Støvring

Du skal begrunde din anmodning om fritagelse for brug af Klageportalen. Hvis du er fritaget for at bruge digital post af din kommune, bedes du oplyse dette i din anmodning. Myndigheden sørger for at sende din anmodning videre til Miljø- og Fødevareklagenævnet, som i hvert enkelt tilfælde vurderer, om der foreligger særlige forhold, der gør, at du kan blive fritaget for at bruge Klageportalen.

Du får besked fra Miljø- og Fødevareklagenævnet, om din anmodning kan imødekommes.

Godkendelsen kan godt udnyttes, selvom der klages over den, medmindre Miljø- og Fødevareklagenævnet bestemmer andet, og under forudsætning af, at andre nødvendige tilladelser er indhentet. Det skal bemærkes, at Miljø- og Fødevareklagenævnet ved sin behandling kan ændre eller ophæve en godkendelse. Udnyttes en godkendelse, der er klaget over, sker det derfor for egen regning og risiko.

Denne afgørelse kan endvidere indbringes for domstolene, jf. husdyrgodkendelseslovens § 90. En eventuel sag skal være anlagt inden 6 måneder efter annonceringen.

3 HUSDYRBRUGET BELIGGENHED OG PLANMÆSSIGE FORHOLD

3.1 BYGGE- OG BESKYTTELSESLINJER, AFSTANDE, FREDNINGER MV.

Ansøgers oplysninger:

Husdyrbruget er beliggende i landzone, med ca. 460 meter til nærmeste beboelse uden landbrugspligt (Storhøjvej 26), der ligger nord for ejendommen, og nærmeste enkeltbolig med landbrugspligt ligger ca. 81 meter nord for ejendommen (Storhøjvej 30).

Nærmeste samlet bebyggelse er Guldbæk, der ligger ca. 800 meter nord for ejendommen, og nærmeste byzone er Øster Hornum, der ligger ca. 2,5 km vestnordvest for ejendommen.

Den planlagte placering af de nye staldanlæg ligger udenfor bygge- og beskyttelseslinjer samt fredninger.

Kommunens kommentarer og vurdering

Der skal i henhold til husdyrgodkendelseslovens §§ 6 og 8⁴ redegøres for en række afstande i forhold til nybyggeri, som er vist i tabellen herunder.

Tabel 3: Afstandskrav og faktiske afstande i forhold til det planlagte byggeri

	Min. afstandskrav (m)	Aktuel afstand (m)
Beboelse på anden ejendom	50	81 (Storhøjvej 30)
Byzone, sommerhusområde, områder udlagt til boligformål, rekreative formål etc.	50	750 (Guldbæk, lokalplanlagt område til boliger)
Ikke-almene vandforsyningsanlæg	25	338 (boring 34.228)
Almene vandforsyningsanlæg	50	1.300 (Støvring Vandværk, Hæsumvej)
Vandløb, herunder dræn og søer	15	>15
Offentlig vej og privat fællesvej	15	106 (Storhøjvej)
Levnedsmiddelvirksomhed	25	>25
Beboelse på samme ejendom	15	129
Naboskel	30	110 (matr. 4c Hæsum By, Ø. Hornum)

De oplyste ændringer og nye bygningsværker kræver ikke dispensation fra museumslovens bestemmelser om fredede fortidsminder og beskyttede diger eller naturbeskyttelseslovens bestemmelser om beskyttelseslinjer eller fredninger. Byggeriet ligger indenfor skovbyggelinjen om Guldbæk-Hæsum Plantage; men da der ansøges om nødvendige driftsbygninger til jordbrugserhverv gælder forbuddet i naturbeskyttelseslovens § 17 ikke, og der kræves derfor ikke dispensation fra skovbyggelinjen.

⁴ Lov om miljøgodkendelse m.v. af husdyrbrug nr. 1572 af 20. december 2006, jf. lovbek. 442 af 13. maj 2016, med senere ændringer.

Rebild Kommune vurderer, at anlæggene ikke ligger indenfor fredninger, strand-, klit-, sø-, å- og fortidsmindebeskyttelseslinjer eller indenfor skov-, vej- og kirkebyggelinjer, der skal tages hensyn til.

Det er kommunens vurdering, at alle afstandskrav er overholdt. Det vurderes ikke nødvendigt at stille vilkår.

3.2 PLACERING I LANDSKABET

Vilkår:

- 3.2.1 Stalde og anlæg skal være placeret, som angivet i bilag 2 – situationsplan.
- 3.2.2 De nye bygningers, "Udvidelse farestald" og "Smågrisestald", uvendige tag- og vægoverflader skal gives en afdæmpet farve indenfor jordfarveskalaen og i øvrigt harmonere med ejendommens eksisterende staldbygninger.
- 3.2.3 Der skal etableres et 3-rækket læhegn nordøst for "Udvidelse farestald" som angivet i kort 1 herunder.
- 3.2.4 Det nye læhegn og de eksisterende læhegn skal løbende plejes og vedligeholdes.

Ansøgers oplysninger:

Produktionsanlægget er beliggende i det åbne land ca. 800 meter syd for Guldbæk og 2,5 km øst-sydøst for Øster Hornum,

Bygningsmæssigt er der tale om et nybyggeri af en klimastald bestående af 2 bygninger på henholdsvis 1.520 m² og 1.750 m², samt en forlængelse af den eksisterende farestald på 1.219 m².

De eksisterende stalde er opført i røde søstenselementer. Gavlene er røde stålplader, og taget er grå eternitplader. De nye staldbygninger vil blive opført i samme materialer som de eksisterende bygninger.

De eksisterende stalde ændres ikke i hverken udseende eller indretning, men udnyttes mere optimalt, hvorved der opnås en større husdyrproduktion i denne.

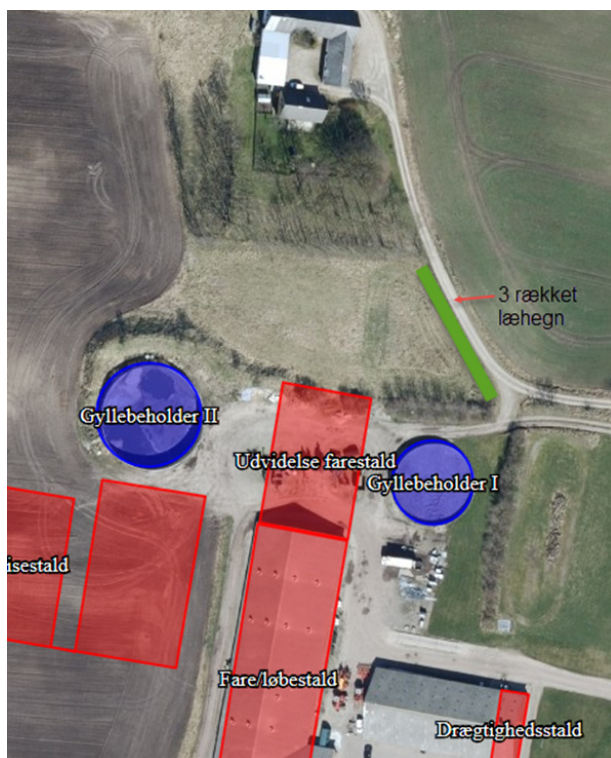
Der er eksisterende læhegn og beplantning nord og syd for ejendommen, og det forventes derfor, at der ikke vil være en væsentlig negativ effekt på de landskabelige omgivelser.

Ejendommen ligger i et forholdsvis fladt område med 0-6 graders terrænhældning og med spredte områder med mere end 6 graders terrænhældning.

Der er allerede et veletableret læhegn syd for ejendommen og eksisterende beplantninger nord for bygningerne. For at imødekomme påvirkningen af de landskabelige forhold er det planlagt at etablere et læhegn som vist på nedenstående kort 1.

Da den nye farestald skal placeres i forlængelse af eksisterende stald, og de to klimastaldanlæg skal placeres vest for fare/løbestalden længst væk fra Storhøjvej, vil synligheden for omgivelserne ikke blive så dominerende.

Det vurderes, at ejendommen også efter udvidelsen kommer til at falde godt ind i landskabet, og at udvidelsen af ejendommen ikke vil få væsentlig negativ indflydelse på landskabet.



Kort 1

Kommunens kommentarer og vurdering

Rebild Kommune har udfærdiget en landskabsanalyse, der dækker hele kommunen. Ejendommen ligger i den nordøstlige del af landskabsområdet "Sørup Småbakkelandskab", der er et morænelandskab fra sidste istid. Landskabet er i dag defineret af et åbent og overvejende småbakked landbrugslandskab, der ligger på et N-S højdedrag.

I størstedelen af landskabet er der langt mellem læhegnene, og de fremstår fragmenteret i landskabet uden et tydeligt mønster. Der er generelt spredte bevoksninger i området, og flere steder har skovbryn en stor indflydelse på oplevelsen af landskabet.

Oplevelsen af landskabet er præget af en overvejende middel skala, som afspejles i markstørrelser, terræn og bebyggelse. Det varierende terræn og bevoksningsstrukturen bidrager til en varierende rumlig afgrænsning. De mange karakterdannende elementer danner et sammensat landskab. Landskabet er generelt præget af tekniske anlæg, der næsten alle steder på en eller anden måde indgår i landskabsbilledet.

Ejendommen ligger mod grænsen til landskabsområdet "Guldbæk Skovlandskab" mod øst og nord. Dette landskab er især karakteriseret af et skovklædt og småbakked, højtbeliggende terræn, hvor der er en stor forekomst af plantage- og skovområder samt opdyrkede marker.

Nærområdet omkring ejendommen mod syd og vest er karakteristisk for landskabsområdet – småbakked, åbent med store markarealer og med få læhegn. Mod nord grænser ejendommen op til Guldbæk Hæsum Plantage, der er karakteristisk for det tilstødende landskab "Guldbæk Skovlandskab". Mod vest, der også er "Guldbæk Skovlandskab" er markarealerne mindre og flere læhegn afgrænser arealerne, og der er flere områder med småbevoksninger.

Vejforløbet i området er veludviklet og ejendommen Storhøjvej 34 afgrænses af Storhøjvej mod vest, der støder til Guldbækvej i den nordlige ende af Guldbæk. Guldbækvej afgrænser området mod vest. Mod syd afgrænses området af Hæsumvej.

Ejendommen ligger i det åbne land, i yderområde af et større område med mange landbrug. Både i kommuneplan 2013-2025 og i forslag til kommuneplan 2017-2029 ligger ejendommen vest og nord for område udpeget som "jordbrugsområde". Området hvor ejendommen ligger er i kommuneplan 2013-2025 udpeget som "særligt værdifuldt landskab". I forslag til kommuneplan 2017-2029 ligger ejendommen umiddelbart vest for område udpeget som "bevaringsværdige landskaber", der strækker sig mod øst og nord ind i landskabsområdet "Guldbæk Skovlandskab" og ned i delområdet i "Sørup Småbakkelandskab" omkring Gulbækken. Området, hvor ejendommen ligger, er i forslag til kommuneplan 2017-2029, udpeget som "større sammenhængende landskab", der fortsætter ind over kommunegrænsen til Aalborg Kommune. De nye udpegninger er en følge af kommunens landskabsanalyse, der blev vedtaget i 2016. Retningslinjerne, for de udpegede områder fremgår af bilag 2.

"Udvidelse farestald" etableres i forlængelse af "Fare/løbestald" mellem de to gyllebeholdere. "Smågrisestald", der bygges som to anlæg, etableres vest for "Fare/løbestald" og syd for "Gyllebeholder II", parallelt med "Fare/løbestald". I forbindelse med opførelsen af "Udvidelse farestald" fjernes eksisterende beplantning umiddelbart nord for "Fare/løbestald". For at imødekomme de landskabelige hensyn har ansøger planlagt at etablere et læhegn nordøst for "Udvidelse farestald" ud mod tilkørslen til Storhøjvej 30. Det nye byggeri opføres i samme materialer, farver og i samme byggestil som de eksisterende staldanlæg.

Anlægget i forhold til nabobeboelser

Nærmeste beboelse i forhold til ejendommen er Storhøjvej 30, der er ejet af ansøger. Derudover ligger der nabobeboelse på Storhøjvej 35, vest for ejendommen, i en afstand af henholdsvis 227 meter og 245 meter fra de to nye staldanlæg. Beboelse på Storhøjvej 39 ligger ca. 355 meter sydøst for "Smågrisestald". Beboelse på Hæsumvej 100 ligger ca. 652 meter sydsydøst for "Smågrisestald". Beboelse på Hæsumvej 11 ligger ca. 675 meter sydsydvest for "Smågrisestald". Beboelserne på henholdsvis Guldbækvej 108, Guldbækvej 110 og Guldbækvej 130 ligger ca. 1 km vestsydvest for "Smågrisestald". Beboelse på Guldbækvej 135 ligger ca. 435 meter nordvest for "Smågrisestald". Beboelse på Storhøjvej 26 ligger ca. 400 meter nord for "Smågrisestald" og Storhøjvej 27 ligger ca. 445 meter østnordøst for ejendommen.

I forhold til beboelse på Storhøjvej 35 etableres "Smågrisestald" bag ved de eksisterende bygninger, og forlængelse af "Fare/løbestald" sker bort fra beboelsen på Storhøjvej 35. Med baggrund i dette har Rebild Kommune vurderet, at den samlede bygningsmasse ikke vil opleves væsentligt mere markant end det eksisterende anlæg.

Fra Storhøjvej 39 vil primært det vestlige anlæg af smågrisestalden være synlig, men afskærmet af eksisterende beplantning langs Storhøjvej overfor egen ejendom. Fra Hæsumvej 100 og Hæsumvej 104 vil smågrisestalden være synlig, men afskærmet af eksisterende beplantning omkring ejendommene. Med baggrund i, at det nye byggeri opføres i samme materialer, farver og byggestil som de eksisterende bygninger og med eksisterende beplantning i området, er det for de tre ejendomme vurderet, at den samlede bygningsmasse ikke vil opleves væsentligt mere markant end den eksisterende.

Fra Guldbækvej 108, 110 og 130 er der en afstand på ca. 1 km. På grund af afstanden og eksisterende beplantning i området er det vurderet, at det visuelle indtryk og den landskabsmæssige oplevelse ikke ændres væsentligt i forhold til det eksisterende byggeri.

Fra Guldbækvej 135 vil primært smågrisestalden i tilknytning til "Fare/løbestald" kunne opleves som lidt mere markant i landskabet end de eksisterende stalde, men stadig som et samlet byggefelt. Indsynet til ejendommen sløres af eksisterende beplantning i området, og kommunen har vurderet, at de visuelle indtryk ikke ændres væsentligt.

Fra Storhøjvej 26 vil smågrisestalden være synlig, primært vest for "Gyllebeholder II", mens tilbygningen til fare/løbestalden ikke vil opleves anderledes end det eksisterende byggeri, da der bygges i forlængelse af eksisterende stald, hvor det er gavlen af bygningen, der ses. Synligheden af anlægget vil være sløret af den eksisterende beplantning i området, og den samlede bygningsmasse vil opleves som en samlet enhed. Rebild Kommune har vurderet, at den visuelle påvirkning set fra Storhøjvej 26 ikke vil ændres væsentligt med opførelse af de nye bygninger.

Fra Storhøjvej 27 vil de nye staldanlæg kunne opleves som en lidt mere visuel markant fremtoning, men de nye bygninger vil være delvis skjult bag eksisterende anlæg og vil være sløret af eksisterende beplantning i området, samt af det nye beplantningsbælte, der etableres langs Storhøjvej ved tilkørslen til Storhøjvej 30. Rebild Kommune har vurderet, at den visuelle påvirkning ikke vil være væsentlig forskellig fra den nuværende.

Anlægget i forhold til trafikanter på vejnettet

For trafikanter på Storhøjvej vil de nye smågriseanlæg kunne opleves på Storhøjvej fra syd, på strækningen fra Hæsumvej til ejendommen Storhøjvej 34. Fra nord vil den nye beplantning, etableret på Storhøjvej ved tilkørslen til Storhøjvej 30, sløre indsynet til "Udvidelse farestald" fra vejen. Smågrisestalden vil være delvist skjult bag de eksisterende bygninger. Fra Hæsumvej og Guldbækvej vil ejendommen opleves som lidt mere visuelt markant i landskabet. Rebild Kommune har vurderet, at oplevelsen for trafikanter på det omgivende vejnet ikke visuelt vil ændres væsentligt som følge af det nye byggeri.

Samlet vurdering

Med den planlagte placering af de nye bygninger – dels i forlængelse af eksisterende staldanlæg og dels parallelt med eksisterende staldanlæg i tilknytning til den eksisterende bygningsmasse, vil det nye byggeri, der udformes i samme materialer, farver og byggestil som det eksisterende staldbyggeri, fremstå som en bygningsmæssig enhed sammen med det eksisterende anlæg. Rebild Kommune vurderer med baggrund i dette, at det ansøgte ikke visuelt vil ændre på områdets landskabsmæssige karakter og heller ikke vil være i strid med landskabsmæssige retningslinjer i kommuneplan 2013-2025 og i forslag til kommuneplan 2017-2029. Rebild Kommune vurderer hermed, og ud fra ovennævnte redegørelse, at de landskabelige interesser og hensynet til naboer og forbipasserende ikke tilsidesættes, når det ansøgte byggeri udformes som ansøgt.

Der er stillet vilkår om, at det nye byggeri "Udvidelse farestald" og "Smågrisestald, skal harmonere med ejendommens eksisterende staldbyggeri og om, at de udvendige tag- og vægoverflader skal gives en afdæmpet farve indenfor jordfarveskalaen, således at den samlede bygningsmasse fremstår som en helhed. Der er desuden, for at bevare den skærmende virkning af beplantning, stillet vilkår om, at der skal etableres beplantning nordøst for "Udvidelse farestald" ved tilkørslen til Storhøjvej 30, som erstatning for den beplantning, der fjernes med byggeriet. Desuden skal de eksisterende læhegn og det nye læhegn løbende plejes og vedligeholdes, for at opretholde beplantningens skærmende virkning og strukturen i landskabet.

4 BEDSTE TILGÆNGELIGE TEKNIK (BAT) ETC.

Ansøgers oplysninger:

Produktionsanlæg bygger på principper, der tilgodeser miljøet i det omfang loven tilsigter og bedriftens ansvarlige har fokus på, hvilke staldsystemer der er bedst anvendelige i relation til miljø, herunder tab af ammoniak til omgivelserne, samt til dyrenes velfærd. Der følges løbende op på udviklingen af staldsystemer, der giver mindst mulig miljøbelastning og bedst mulig dyrevelfærd.

I de eksisterende stalde og i de nye stalde er der valgt delvist spaltegulv for at sikre en god hygiejne og dermed en høj sundhed og tilvækst i produktionen. Samtidig medfører delvis fast gulv en lavere emission af lugt og ammoniak.

Som teknologi er der valgt foderoptimering med reduktion af indholdet af råprotein, der derved reducerer ammoniakfordampningen fra ejendommens stalde. Desuden er der valgt gyllekøling i "Smågrisestald".

Ejendommens samlede beregnede BAT niveau der er 5.833,22 kg N/år. BAT opfyldes, under hensyntagen til bagatelgrænsen på 100 kg på ejendommen, da ammoniakemissionen er beregnet til 5.838,99 kg N/år.

Fosfor ab lager er på i alt 13.140,30 kg P/år, hvilket er mindre end den maksimale mængde fosfor i nugældende godkendelse. BAT opfyldes ved reduktion af fosforindhold i foderet.

Kommunens kommentarer og vurdering

Et af miljøgodkendelseslovens hovedformål er, at fremme anvendelsen af bedste tilgængelige teknik (BAT), herunder renere teknologi, således at ressourceforbruget og tab af forurenende stoffer til omgivelserne bliver mindst mulig. BAT er således et bredt begreb, der for husdyrbrug omfatter alle anvendte teknikker og miljøteknologier til nedbringelse af forurening. Hvorvidt husdyrbruget lever op til kravet om anvendelse af BAT beror på en helhedsvurdering under hensyntagen til proportionalitetsprincippet.

I vurderingen inddrages følgende punkter:

- Ammoniakemission fra anlæg
- Management
- Foder
- Staldindretning
- Forbrug af vand og energi
- Opbevaring/behandling af husdyrgødning

AMMONIAKEMISSION FRA ANLÆG

Husdyrbrugets emission af ammoniak til omgivelserne påvirkes af flere af ovenstående punkter, og er således en essentiel del af BAT-vurderingen.

Vurderingen af BAT-niveau af ammoniakemissionen er foretaget med baggrund i:

"Vejledende emissionsgrænseværdier opnåelige ved anvendelse af den bedste tilgængelige teknik (BAT) - Husdyrbrug med konventionelt hold af søer med pattegrise til fravæanning (gyllebaserede staldsystemer) - omfattet af husdyrgodkendelseslovens §§ 11 og 12, Miljøministeriet, Miljøstyrelsen, 2011"

"Vejledende emissionsgrænseværdier opnåelige ved anvendelse af den bedste tilgængelige teknik (BAT) - Husdyrbrug med konventionel produktion af smågrise (gyllebaserede staldsystemer) - omfattet af husdyrgodkendelseslovens §§ 11 og 12, Miljøministeriet, Miljøstyrelsen, 2011".

"Vejledende emissionsgrænseværdier opnåelige ved anvendelse af den bedste tilgængelige teknik (BAT) - Husdyrbrug med konventionelt produktion af slagtesvin 30 – 102 kg (gyllebaserede staldsystemer) – omfattet af husdyrgodkendelseslovens §§ 11 og 12, Miljøministeriet, Miljøstyrelsen, 2011".

Følgende staldafsnit opføres som følge af projektet, og regnes dermed som nyanlæg ved vurdering af BAT:

- "Udvidet farestald", nyetablering
- "Smågrisestald", BAT fastlagt i miljøgodkendelse af 18. september 2015 (ny stald)

Følgende staldafsnit er ifølge ansøger ikke klar til gennemgribende renovering nu, og regnes dermed som eksisterende stalde ved vurdering af BAT:

- "Løbedrægtighed" etableret år 1930, og gennemgribende renoveret år 2006
- "Drægtighedsstald" etableret år 2005
- "Fare/løbestald" etableret år 2005

Den ansøgte produktions vejledende BAT-niveau for ammoniakemission er, gennem husdyrgodkendelse.dk, beregnet til 5.820,34 kg NH₃-N /år på godkendelsestidspunktet

Ammoniakemissionen fra den ansøgte produktion er beregnet til 5.826,11 kg NH₃-N/år, og BAT-niveauet opfyldes dermed ikke helt, da der mangler 5,77 kg NH₃-N/år.

Kommunen vurderer, at overskridelsen må betegnes som ubetydelig, idet 5,77 kg NH₃-N/år svarer til en overskridelse på 0,1 procent. Der er derfor ikke grundlag for at fastslå, at det godkendte projekt ikke overholder kravet om, at husdyrbruget skal begrænse ammoniakemissionen ved anvendelse af yderligere BAT.

Der er i de forskellige afsnit i godkendelsen fastsat vilkår til sikring af, at den beregnede ammoniakemission overholdes (vilkår: 5.1.1, 5.1.2, 5.1.3, 5.3.1 i nærværende tillæg samt vilkår: 6.3.1 til 6.3.5 samt 9.1.1 til 9.1.7 i miljøgodkendelse af 18. september 2015).

MANAGEMENT (LEDELSES- OG KONTROLRUTINER)

Se kapitel 9.

FODER

Se ansøgers redegørelse i afsnit 5.3.

For vurdering af BAT-niveau for fosfor i husdyrgødning i svinebesætninger, er miljøstyrelsens vejledende emissionsgrænseværdier benyttet. Værdierne er angivet i miljøstyrelsens Wiki-vejledning.

Med den valgte sammensætning af dyreholdet, er det beregnet, at fosforindholdet i den mængde husdyrgødning, der produceres på anlægget højst må være 14.161,16 kg P ab lager.

Kravet er overholdt idet, der produceres 13.140,3 kg P ab lager pr. år.

For at overholde kravet har ansøger benyttet fodertiltag som virkemiddel. Der er sat vilkår til sikring heraf, se vilkår 5.3.2.

For at opnå BAT niveauet for ammoniakemission er der reduceret i råproteinindholdet i foderet til søer og slagtesvin, og for at opnå BAT niveauet for fosfor er der reduceret i fosforindholdet i foderet til søerne.

Rebild Kommune er enig med ansøger i, at de valgte tiltag er BAT.

STALDINDRETNING

Ansøgers valg af staldindretning har stor betydning for ejendommens ammoniakemission og fastholdes derfor med vilkår med henblik på, at sikre overholdelse af beregnet BAT-niveau for ammoniakemission. Kommunens vurdering er, at ansøger har valgt nogle teknikker og teknologier, der samlet set for anlægget, opfylder den ovenfor fastsatte emissionsgrænseværdi for ammoniak, som er opnåelig ved anvendelse af den bedst tilgængelige teknik. Ved "teknikker" menes primært teknikker optaget på Miljøstyrelsens vejledende teknologiliste suppleret med valgte fodertiltag. På teknologilisten er der optaget teknologier, hvor effekten vurderes at være tilstrækkeligt dokumenteret til, at teknologien kan anvendes uden yderligere dokumentation for effekten. Se afsnit 5.1.

FORBRUG AF VAND OG ENERGI

Se afsnit 5.4.

OPBEVARING/BEHANDLING AF HUSDYRGØDNING

Se kapitel 6.

Rebild Kommune vurderer, at overholdelse af de generelle regler om opbevaring af husdyrgødning i husdyrgødningsbekendtgørelsen er BAT.

OVERORDNET BAT-VURDERING

På baggrund af ansøgers oplysninger, er det Rebild Kommunes vurdering, at ansøger har valgt teknikker og teknologier, der lever op til, hvad der er opnåeligt ved anvendelse af bedste tilgængelige teknik. Samlet vurderer Rebild Kommune hermed, at ansøger har truffet de nødvendige foranstaltninger til at forebygge og begrænse forureningen ved anvendelse af den bedste tilgængelige teknik.

DET GENERELLE AMMONIAKREDUKTIONSKRAV

Det generelle ammoniakreduktionskrav er en del af beskyttelsesniveauet for ammoniak.

For de forskellige dyretyper er der fastsat et maksimalt acceptabelt ammoniaktab ud fra en procentmæssig reduktion af ammoniakemissionen fra det såkaldte "bedste staldsystem med hensyn til ammoniakfordampning i 2005/2006. Ammoniakreduktionskravet gælder for udvidelser samt for stalde, der renoveres.

Ammoniakreduktionskravet er på 20 % for smågrise og 30 % for søer og slagtesvin på ansøgnings-tidspunktet i 2016. Det samme var gældende på ansøgningstidspunktet for miljøgodkendelse af 18. september 2015.

Beregningerne i ansøgningsskema 92775 viser, at det generelle ammoniakreduktionskrav er overholdt, og der reduceres med 422,91 kg N/år udover kravet.

5 HUSDYRHOLD, STALDANLÆG OG DRIFT

5.1 HUSDYRHOLD OG STALDINDRETNING

Vilkår:

- 5.1.1 Den samlede produktion må ikke overstige 550,5 DE på årsplan fordelt på 1.350 søer (975 stipladser) i løbe- og drægtighedsstalder, 1.500 søer (428 stipladser) i farestalder, 42.900 smågrise (7-31 kg, 6.129 stipladser) og 1.300 slagtesvin (31-107 kg, 300 stipladser). Husdyrholdet skal være sammensat og staldindretning m.v. skal være i overensstemmelse med tabel 5 og 6 herunder.
- 5.1.2 "Udvidelse farestald" skal etableres med, Kassestier, delvis spaltegulv.
- 5.1.3 "Smågrisestald" skal etableres som, Toklimastald, delvis spaltegulv.

Ansøgers oplysninger:

Der søges om et tillæg til miljøgodkendelse af 18. september 2015 til at ændre husdyrproduktionen fra 1.300 årssøer, 42.900 smågrise (7,2-32 kg) og 1.300 slagtesvin (32-107 kg) til 1.350 søer i drægtighedsstalde, 1.500 søer i farestalde, 42.900 smågrise (7,0-31 kg) og 1.300 slagtesvin (31-107 kg). I forbindelse med tillægget har ansøger valgt at opdele "Smågrisestald" i to staldanlæg, der er ansøgt som alternativ produktion i godkendelsen af 18. september 2015. Udover smågrisestalden ønskes opført en forlængelse af det eksisterende staldanlæg "Fare/løbestald" med "Udvidelse farestald". Med udvidelse af farestaldanlægget kan der opstales 1.500 søer i anlægget. I de eksisterende staldanlæg til drægtige søer er der plads til 1.350 søer, derfor opstales 150 drægtige søer på Øster Hornumvej 46. Der ændres ikke på de øvrige staldanlæg. Der ønskes en udvidelse af den eksisterende farestald på 1.219 m² og soholdet udvides med 50 drægtige søer og 150 diegivende søer. Efter opførelsen af udvidelsen af farestalden bygges smågrisestalden.

Kommunens kommentarer og vurdering:

Tablet 4 herunder viser sammensætningen i dyreholdet i nudrift (miljøgodkendelse af 18. september 2015), godkendte dyrehold i miljøgodkendelse af 18. september 2015 og ansøgt i nærværende tillæg.

Tablet 4: Sammensætning af dyrehold

Staldanlæg	Nudrift 01-01- 2007	Miljøgodkendelse 18-09-2015	Nærværende tillæg 28-04-2017
Smågrisestald Toklimastald, delvis spaltegulv	-	38.900 smågrise (7,2-32 kg, 5984 stipladser)	38.900 smågrise (7-31 kg, 5557 stipladser)
Løbedrægtighed			
Individuel opstaldning, delvis spaltegulv	267 årssøer (225 stipladser)	400 årssøer (375 stipladser)	400 årssøer (375 stipladser)
Løsgående, delvis spaltegulv	533 årssøer (375 stipladser)	800 årssøer (525 stipladser)	850 årssøer (525 stipladser)
Toklimastald, delvis spaltegulv	4.000 smågrise (7,2-31 kg, 616 stipladser)	4.000 smågrise (7,2-32 kg, 616 stipladser)	4.000 smågrise (7,0-31 kg, 572 stipladser)
Drænet gulv + spalter (33/67)	700 slagtesvin (31-104 kg, 175 stipladser)	1.300 slagtesvin (32-107 kg, 300 stipladser)	1.300 slagtesvin (31-107 kg, 300 stipladser)
Drægtighedsstald Løsgående, delvis spaltegulv	100 årssøer (75 stipladser)	100 årssøer (75 stipladser)	100 årssøer (75 stipladser)
Fare/løbestald Kassestier, delvis spaltegulv	900 årssøer (225 stipladser)	1.300 årssøer (325 stipladser)	1.300 årssøer (325 stipladser)
Udvidelse farestald Kassestier, delvis spaltegulv	-	-	200 årssøer (103 stipladser)

Tabellerne viser nudrift (1.januar 2007) og ansøgt drift jf. ansøgningsnr. 92775

Tablet 5: Oversigt over dyretyper og staldsystemer, der indgår i ansøgningen.

Staldsystem kode	Navn på dyretype og staldsystem	Nudrift/ ansøgt	Antal dyr	Antal DE
SvSm01	Smågrise fra 7,2 kg, Toklimastald, delvis spaltegulv	Nudrift	4000	18,46
		Ansøgt	42900	199,61
SvSo01	Årsso, løbe- og drægtighedsstald, Individuel opstaldning, delvis spaltegulv	Nudrift	267	43,26
		Ansøgt	400	64,82
SvSo07	Årsso, løbe- og drægtighedsstald, Løsgående, delvis spaltegulv	Nudrift	633	100,57
		Ansøgt	950	150,74
SvSI04	Slagtesvin, Drænet gulv + spalter (33/67)	Nudrift	700	17,15
		Ansøgt	1300	33,58
SvSo09	Årsso, farestald, Kassestier, delvis spaltegulv	Nudrift	900	61,05
		Ansøgt	1500	101,75

Tabel 6: Produktionsoversigt med angivelse af kode for dyrekategori.

Staldnavn	Godk. pligtig renovering	Staldsystem kode	Nudrift/ansøgt	Antal dyr	Antal Stipladser	Evt. vægt (kg)/alder (mdr.)		Evt. mælkeydelse (EKM) /ændret fravænningsvægt i alt per årsso*	Antal DE
						Ind	Ud		
Smågrisestald	Nej	SvSm01	Nudrift	0	0	7,00	31,00		0,00
			Ansøgt	38900	5557	7,00	31,00		181,00
Løbedrægtighed	Nej	SvSo01	Nudrift	267	225			0,00	43,26
			Ansøgt	400	375			0,00	64,82
		SvSo07	Nudrift	533	375			0,00	84,36
			Ansøgt	850	525			0,00	134,54
		SvSm01	Nudrift	4000	616	7,20	31,00		18,46
			Ansøgt	4000	572	7,00	31,00		18,61
		SvSI04	Nudrift	700	175	31,00	104,00		17,15
			Ansøgt	1300	300	31,00	107,00		33,58
Drægtighedsstald	Nej	SvSo07	Nudrift	100	75			0,00	16,20
			Ansøgt	100	75			0,00	16,20
Fare/løbestald	Nej	SvSo09	Nudrift	900	225			0,00	61,05
			Ansøgt	1300	325			0,00	88,18
Udvidelse farestald	Nej	SvSo09	Nudrift	0	0			0,00	0,00
			Ansøgt	200	103			0,00	13,57
Sum			Nudrift						240,49
			Ansøgt						550,50
Ændring alle produktioner:								310,01	

Placering af det enkelte staldanlæg fremgår af bilag 1 - situationsplan.

Der er sat vilkår til dyreholdets størrelse, sammensætning, staldenes placering og indretning. Med den ansøgte produktion er det forudsat, at der opstales 150 drægtige søer, svarende til 23,74 DE på Øster Hornumvej 46, Guldbæk, 9230 Svenstrup.

5.2 VENTILATION

Vilkår:

5.2.1 Det nye staldanlæg "Udvidelse farestald" og "Smågrisestald" skal etableres med undertryksventilation, der styres efter multistep princippet, således, at der i hver sektion er en ventilator, der er frekvensstyret, reguleret af klimacomputer, eller med et system med mindst tilsvarende energieffektivitet.

Ansøgers oplysninger:

Ventilationen er undertryksventilation, der styrer temperaturen, så der er optimale forhold for svine i stalden. Der er alarm og nødopluk på ventilationsanlægget i tilfælde af strømsvigt.

Ventilationsafkastene bliver vasket og eftersat i forbindelse med vask af staldene.

Ventilationen er fuldautomatisk temperaturstyret, hvilket sikrer, at ventilationen kører optimalt med hensyn til ønsket temperatur i staldene, ved et lavt elforbrug.

Ventilationen serviceres løbende.

I farestaldene er der en ventilationskapacitet på 30-250 m³/t pr. stiplads og en lufthastighed på 5-10 m/sek.

I løbe-, kontrol- og drægtighedsstaldene er der en ventilationskapacitet på 15-100 m³/t pr. stiplads og en lufthastighed på 5-10 m/sek.

I klimastaldene er der en ventilationskapacitet på 3-40 m³/t pr. stiplads og en lufthastighed på 5-10 m/sek.

BAT: Ifølge referencedokumentet for bedste tilgængelige teknikker (BREF), der vedrører intensiv svineproduktion, anvendes der BAT, da der er eftersyn og rengøring af ventilatorer, temperaturstyring, der sikrer temperaturkontrol og minimumsventilation i perioder, hvor der ikke er behov for ret stor ventilation.

Kommunens kommentarer og vurdering:

Ovenstående vilkår er stillet i overensstemmelse med ansøgning og for at sikre, at ventilationen af staldene, altid sker på den mest energieffektive måde. Det er herefter kommunens vurdering, at det ikke er nødvendigt, at stille yderligere vilkår.

Yderligere vilkår vedrørende ventilation fremgår af miljøgodkendelsen af 18. september 2015.

5.3 FODRING

RÅPROTEIN

Vilkår årssøer:

- 5.3.1 Den totale mængde N ab dyr pr. år beregnet som N ab dyr pr. årssø x antallet af årssøer skal være mindre end 32.849 kg N pr. år.
 "N ab dyr pr. årssø" i løbe- drægtighedsstalde beregnes ud fra følgende ligning: $N \text{ ab dyr pr. årssø} = ((FE_{SO} \text{ pr. årssø} \times \text{gram råprotein pr. } FE_{SO})/6250) - (1,98 \times 0,7) - (\text{antal fravænnede pr. årssø} \times \text{fravænningsvægt} \times (0,0257 \times 0,7))$.
 "N ab dyr pr. årssø" i farestalde beregnes ud fra følgende ligning: $N \text{ ab dyr pr. årssø} = ((FE_{SO} \text{ pr. årssø} \times \text{gram råprotein pr. årssø} \times \text{gram råprotein pr. } FE_{SO})/6250) - (1,98 \times 0,3) - (\text{antal fravænnede pr. årssø} \times \text{fravænningsvægt} \times (0,0257 \times 0,3))$.

Tabel 7: forudsætninger for råproteintildeling til søer.

Faktor	Værdi
Antal årssøer	Løbe- drægtighedsstald: 1.350 Farestald: 1.500
Antal fravænnede pr. årssø (stk.)	30
Vægt ved fravæning (kg)	7
FE_{SO} pr. årssø	Løbe- drægtighedsstald: 1.057 Farestald: 453
Råprotein pr. FE_{SO} (g)	128
Kg N ab dyr pr. årssø	Fra ligning i vilkår 5.3.1

Ansøgers oplysninger:

Foder opbevares i ejendommens stålsiloer.

Der benyttes vådfoder og foderet er primært sammensat af korn, soja, mineralblandinger.

Foderet er ved hjælp af kornanalyser og foderplaner tilpasset de enkelt dyrs aktuelle behov. Derved undgås overforsyning med næringsstoffer, der vil ende som uudnyttede næringsstoffer i gyllen.

På ejendommen udarbejdes der P-kontrol, hvor fodereffektiviteten opgøres og optimeres.

Proteinindholdet i foderet søges hele tiden reduceret og optimeret. Når proteinindholdet reduceres, vil mængden af overskudsprotein i gyllen reduceres og dermed vil der være en lavere N-udledning.

Sofoderets indhold af råprotein er reduceret til 128 g råprotein pr. FE.

BAT: Ifølge referencedokumentet for bedste tilgængelige teknikker (BREF), der vedrører intensiv svineproduktion, anvendes der BAT, da der udarbejdes foderplaner, E-kontrol og da der reduceres i råproteinindholdet i foderet.

Kommunens kommentarer og vurdering:

Ansøger har valgt at anvende fodertiltag som virkemiddel for at opfylde BAT-niveauet for ammoniakemission og fastholdes derfor på det i godkendelsen. I ansøgningen er indholdet af råprotein i foderet til søer opgivet til at være maksimalt 128 gram råprotein/FE. Disse værdier indgår som forudsætning for beregning af ammoniakemission og den tilladte udvaskning af kvælstof til miljøet. Det står dog ansøger frit for at regulere på råproteinindhold og foderenheder så længe den totale mængde N ab dyr pr. år er mindre end 32.849 kg N for søerne.

FOSFORINDHOLD I FODER**Vilkår årssøer:**

5.3.2 Den totale mængde P ab dyr pr. år beregnet som P ab dyr pr. årssø x antallet af årssøer skal være mindre end 7.018 kg P pr. år.

"P ab dyr pr. årssø" i løbe- drægtighedsstalde beregnes ud fra følgende ligning:

$P \text{ ab dyr pr. årssø} = ((FE_{SO} \text{ pr. årssø} \times \text{gram fosfor pr. } FE_{SO})/1000) - (0,58 \times 0,7) - (\text{antal fravænnede grise pr. årssø} \times \text{fravænningsvægt} \times (0,006 \times 0,7) \text{ P pr. kg tilvækst}).$

"P ab dyr pr. årssø" i farestalde beregnes ud fra følgende ligning:

$P \text{ ab dyr pr. årssø} = ((FE_{SO} \text{ pr. årssø} \times \text{gram fosfor pr. } FE_{SO})/1000) - (0,58 \times 0,3) - (\text{antal fravænnede grise pr. årssø} \times \text{fravænningsvægt} \times (0,006 \times 0,3) \text{ P pr. kg tilvækst}).$

Tabel 8: forudsætninger for fosfortildeling til søer.

Faktor	Værdi
Antal årssøer	Løbe- drægtighedsstald: 1.350 Farestald: 1.500
Antal fravænnede pr. årssø (stk.)	30
Vægt ved fravæning (kg)	7
FE_{SO} pr. årssø	Løbe- drægtighedsstald: 1.057 Farestald: 453
Fosfor pr. FE_{SO} (g)	4,55
Kg P ab dyr pr. årssø	Fra ligning i vilkår 5.3.11

Ansøgers oplysninger:

Nedsættelsen af P i foderet opnås ved brug af fytase. Smågrisefoderet og slagtesvinefoderet er med normindhold af fosfor og sofoderet reduceres til 4,55 g P pr. FE (normen er 4,7 g pr. FE).

BAT: Ifølge referencedokumentet for bedste tilgængelige teknikker (BREF), der vedrører intensiv svineproduktion, anvendes der BAT, da der udarbejdes foderplaner, E-kontrol, og da der tilsættes fytase til foderet samt reduceres i fosfor i foderet til søerne.

Kommunens kommentarer og vurdering:

Ansøger har valgt at anvende fodertiltag som virkemiddel for at opfylde BAT-niveauet for fosfor og fastholdes derfor på det i godkendelsen. I ansøgningen er indholdet af fosfor i foderet til søerne opgivet til at være maksimalt 4,55 gram fosfor/FE. Værdien indgår som forudsætning for beregning af BAT. Det står dog ansøger frit for at regulere på fosforindhold og foderenheder, så længe den totale mængde P ab dyr pr. år fra søerne er mindre end 7.018 kg.

Rebild Kommune vurderer, at kravet til BAT for både ammoniakemission og fosfor er overholdt med de planlagte fodertiltag, og at der ikke er behov for at stille yderligere vilkår vedrørende fodring.

5.4 ENERGI OG VANDFORBRUG**Vilkår:**

5.4.1 For det eksisterende anlæg skal rapporten foreligge senest et år efter ibrugtagning af miljøgodkendelsen. For "Smågrisestald" og "Udvidelse farestald" skal energirapporten foreligge inden igangsætning af byggearbejdet. Rapporten skal kunne fremvises til tilsynsmyndigheden på forlangende.

Kommunens kommentarer og vurdering:

Der er redegjort for energi- og vandforbrug og stillet vilkår i miljøgodkendelse af 18. september 2015, og der ændres ikke på dette med det ansøgte. Vilkår vedrørende energirapport for nybyggeri er med ovennævnte vilkår ændret til også at omfatte udvidelsen af farestalden.

Rebild Kommune vurderer, at det ikke er nødvendigt at stille yderligere vilkår til energi- og vandforbrug.

5.5 SPILDEVAND – HERUNDER REGNVAND

Ansøgers oplysninger:

Med den ansøgte udvidelse af farestalden øges mængden af tagvand med ca. 1.200 m³. Tagvandet føres i dræn i lukkede rør, og overfladevand fra vaskepladsen ledes til gyllebeholder, jf. afløbsplan i beredskabsplanen. Der er således ikke tale om udledning af tag- eller overfladevand til nærmeste grøft/vandløbssystem.

Kommunens kommentarer og vurdering:

Der er i miljøgodkendelse af 18. september 2015 redegjort for spildevand og regnvand og stillet vilkår vedrørende vask af maskiner og redskaber. Rebild Kommune har vurderet, at der ikke er basis for at stille yderligere vilkår.

5.6 AFFALD

Kommunens kommentarer og vurdering:

Der er vurderet og stillet vilkår til affald i miljøgodkendelsen af 18. september 2015.

Rebild Kommune vurderer, at der ikke er behov for at stille yderligere vilkår vedrørende affald.

5.7 RÅVARER OG HJÆLPESTOFFER

Kommunens kommentarer og vurdering:

Der er vurderet og stillet vilkår til råvarer og hjælpepestoffer i miljøgodkendelsen af 18. september 2015.

Rebild Kommune vurderer, at der ikke er behov for at stille yderligere vilkår vedrørende råvarer og hjælpepestoffer.

5.8 DRIFTSFORSTYRRELSER ELLER UHELD

Kommunens kommentarer og vurdering:

Der er vurderet på håndtering af driftsforstyrrelser og uheld i miljøgodkendelsen af 18. september 2015.

Rebild Kommune vurderer, at der ikke er behov for at stille vilkår vedrørende håndtering af driftsforstyrrelser og uheld.

6 GØDNINGSPRODUKTION OG -HÅNDTERING

6.1 GØDNINGSTYPER OG MÆNGDER

Bedriftens produktion samt evt. modtagelse og afsætning af husdyrgødning fordelt på typer med oplysninger om indhold af N og P fremgår af IT-ansøgningskemaet. Nedenstående tabel viser den årlige produktion af husdyrgødning på bedriften.

Tabel 9: Årlig produktion

Gødningstype	Kg kvælstof	Kg fosfor	DE
Svinegylle	51.623,14	13.140,3	550,5

6.2 FLYDENDE HUSDYRGØDNING

Ansøgers oplysninger:

Den samlede opbevaringskapacitet er på 10.500 m³. Der er to gyllebeholdere på ejendommen på henholdsvis 2.000 m³ og 3.500 m³. Derudover lejes der kapacitet på i alt 5.000 m³ på henholdsvis Øster Hornumvej 46 og Restrup Kærvej 98. Med en produceret mængde gylle på i alt 13.646 t er der opbevaringskapacitet til 9,2 måneders produktion.

Kommunens kommentarer og vurdering:

Tabel 10: Opbevaring af flydende husdyrgødning på ejendommen. Numrene på gyllebeholderne refererer til numrene i IT-ansøgningskemaet og bilag 1- situationsplan.

Beholder	Beholder Nr.	Kapacitet (m3)	Byggeår	Overdækning	Pumpesystem fra beholder til gyllevogn
Gyllebeholder I	1	2.000	1997	Flydelag	Ikke fast
Gyllebeholder II	2	3.500	2005	Flydelag	Ikke fast
Lejet gyllebeholder Restrup Kærvej 98, 9240 Nibe og Øster Hornumvej 46, 9230 Svenstrup	3	5.000		Flydelag	Ikke fast
I alt		10.500			

Placering af egne gyllebeholdere fremgår af bilag 1. Erklæring om tilstrækkelig opbevaringskapacitet er indsendt til kommunen.

Der er vurderet og stillet vilkår til sikring mod spild af gylle i forbindelse med fyldning af gyllevogne og pumpning af gylle i miljøgodkendelse af 18. september 2015. Rebild Kommune vurderer, at BAT er overholdt med etablering af et naturligt flydelag på gyllebeholderne og, om nødvendigt, suppleret med snittet halm, da BAT overholdes med andre ammoniakreducerende tiltag. Der er derfor ikke stillet vilkår om fast overdækning.

Rebild Kommune vurderer, at der ikke er behov for at stille yderligere vilkår vedrørende flydende husdyrgødning.

6.3 GYLLEKØLING

Kommunens kommentarer og vurdering:

Der er vurderet på og stillet vilkår til gyllekølingsanlægget, der etableres i "Smågrisestald", som ammoniakreducerende tiltag, i miljøgodkendelsen af 18. september 2015. Vilkårene er stillet med det formål at sikre bedst mulig vedligeholdelse af gyllekølingsanlægget, og det vurderes herefter ikke nødvendigt at stille yderligere vilkår.

7 FORURENING OG GENER FRA HUSDYRBRUGET

7.1 AMMONIAK OG NATUR

Ansøgers oplysninger:

Da nærmeste § 7 naturområde ligger ca. 1,5 km fra ejendommen, er emission til dette naturområde ikke beregnet.

Det nærmeste Natura 2000-område ligger ca. 5,4 km nord for ejendommen. Det vurderes at ændringen på ejendommen ikke vil påvirke naturarealet.

Der er ikke kendskab til bilag IV arter i området.

Kommunens kommentarer og vurdering:

En udførlig naturvurdering fremgår af bilag 2.

I forhold til det oprindelige emissionsniveau fra før 18. september 2015 er ammoniakemissionen fra stalde og gødningslagre beregnet at stige fra 3.104,8 kg N/år til 5.826,11 kg N/år i nærværende tillæg. Den samlede emission til naturområder er beregnet til 5.422,57 kg N/år, der er 403,54 kg N/år lavere end den samlede ammoniakemission, på grund af opbevaring af gylle på ejendom udenfor Storhøjvej 34. Meremissionen er således beregnet til 2.317,77 kg N/år.

Ammoniakkravet for Kategori 1 og Kategori 2 natur er overholdt. For Kategori 3 natur, der er § 3 overdrev og § 3 mose, der ligger henholdsvis mod nordvest og sydsydvest og den potentielt ammoniakfølsomme skov, der ligger mod øst, er ammoniakkravet ligeledes overholdt.

For den potentielt ammoniakfølsomme skov, der ligger umiddelbart nord for ejendommen er meremissionen beregnet til 1,4 kg N/ha/år. Belastningen er således i den øvre halvdel af tålegrænseintervallet, for naturtypen, men med baggrund i en besigtigelse, de harmoniserede tålegrænser for skovtypen og baggrundsbelastningen, vurderes en merdeposition af denne størrelse, ikke at påvirke den pågældende skov væsentligt, og beskyttelsesniveauet er således overholdt.

Herefter vurderes projektet at opfylde husdyrgodkendelseslovens krav vedrørende ammoniaktab i forhold til natur og vurderes, ikke at være i strid med naturbeskyttelseslovens bestemmelser.

Bilag IV-arter:

Der er ikke fremkommet nye oplysninger om bilag IV-arter i projektområdet eller i nærheden af projektområdet.

Det vurderes, at projektet er i overensstemmelse med retningslinjerne i kommuneplan 2013-2025 og i forslag til kommuneplan 2017-2029 for beskyttelse af natur og landskab. Specifikt vurderes projektet, ikke at ville forringe tilstand af beskyttede naturtyper eller modvirke mål om gunstig bevaringsstatus for naturtyper og arter, der er udpegningsgrundlag for NATURA 2000-områder eller forringe levevilkår for bilag IV-arter.

7.2 LUGT

Ansøgers oplysninger:




Miljøstyrelsens ansøgningssystem har beregnet hvilke afstande, der skal være fra staldene til forskellige beboelsestyper.

Lugtgenæafstandene er beregnet for fuld besætning, og det fremgår, af lugtgenæafstandene alle er overholdt, hvilket betyder at omkringboende ikke vil opleve væsentlige lugtgener.

Lugtens udbredelse i nærområde, afhænger bl.a. af antal og typer af husdyr og geografisk placering. Disse faktorer indgår i lugtberegningen. I beregningen af genæafstanden indgår også øvrige husdyrbrug i området. I denne ansøgning er der ikke andre husdyrbrug nær nærmeste enkeltbolig, samlet bebyggelse eller byzone, der skal medtages i beregningerne af lugtgenæafstandene.

Kommunens kommentarer og vurdering:

Tabel 11: Samlet resultat af lugtberegning

Bebyggelse	Kumulation	Model	Ukorrigeret geneafstand (ansøgt)	Ukorrigeret geneafstand (nudrift)	Korrigeret geneafstand (ansøgt)	Korrigeret geneafstand (nudrift)	Vægtet gennemsnitsafstand	Bortscreenet	Genekriterie overholdt
+  Storhøjvej 26	0	NY	284,92	91,79	284,92	91,79	452,96	Ja	Ja
+  Storhøjvej 20	0	NY	643,45	224,98	643,45	224,98	878,73	Ja	Ja
+  Ø. Hornum By, Ø. Hornum	0	NY	855,08	337,65	855,08	337,65	2.954,55	Ja	Ja

Som det fremgår af tabellen herover overholder den ansøgte produktion lovens minimumskrav til lugtgenæafstande til de forskellige typer af beboelse i området. Kommunen finder det ikke nødvendigt at stille yderligere vilkår end det, der er stillet i miljøgodkendelse af 18. september 2015.

7.3 FLUER OG SKADEDYR

Kommunens kommentarer og vurdering:

Der er vurderet og stillet vilkår til bekæmpelse af fluer og skadedyr i miljøgodkendelsen af 18. september 2015.

Rebild Kommune vurderer, at der ikke er behov for at stille yderligere vilkår vedrørende fluer og skadedyr.

7.4 TRANSPORT

Ansøgers oplysninger:

Til- og frakørselsforhold

Arbejdskørsel til og fra produktionen sker ad Storhøjvej, der er kommunevej uden fortov og cykelsti. Der er gode oversigtsforhold ved ud-/indkørsel.

Transporter

Hovedparten af transporterne udgøres af transporter med afhentning af smågrise, husdyrgødning og foder. Transporterne sker med traktor og lastbiler.

På dage med udbringning af husdyrgødning og i høst er der rimelig stor trafik omkring ejendommens indkørsel – med deraf følgende støjgener. Da der ikke er nabobeboelser i nærheden af indkørslen, vurderes det, at transporterne ikke har en væsentlig negativ indflydelse på naboer.

Alle grænser for tilladelig støj vil blive overholdt, og der vil kun i meget få tilfælde opstå gener fra transport.

Husdyrgødning transporteres med traktor og gyllevogn ud til alle udbringningsarealer nær ejendommen og med lastbil til de fjerntliggende udbringningsarealer.

Transporterne vil primært foregå indenfor normal arbejdstid 06-18. Der vil i perioder med gylleudbringning og i høst være transporter ud over dette tidspunkt.

Transporter nudrift			Ansøgt drift		
	pr uge				
foder	1	52	foder	1	52
dyr til slagt	2	104	dyr til slagt	2	104
døde dyr	2	104	døde dyr	2	104
Affald	1	52	Affald	1	52
brændstof	1	52	brændstof	1	10
levering af dyr	1	52	levering af dyr	1	52
Andet	1	11	andet	1	11
gylle	3820	191	gylle	13646 m3	910
i alt		618	i alt		1295

Kommunens kommentarer og vurdering:

Tabel over transporter herover viser transporter i den oprindelige nudrift og den nuværende ansøgte drift. I miljøgodkendelsen af 18. september 2015 var antallet af transporter det samme som i nudriften herover, undtagen for gylletransporterne, der var på 1.259.

Ifølge ansøgers oplysninger, er antallet af transporter nogenlunde ens før og efter udvidelsen, undtagen gylletransporterne, der stiger, og for transporter med brændstof, der falder fra 52 fra 2015 til ansøgt på 10. Det samlede antal af transporter er således det samme i miljøgodkendelsen af 18. september 2015 som i ansøgt drift.

Transport vil ikke ske gennem tættere bebyggede områder, og det vurderes, at antallet af transporter ikke vil antage et omfang, der vil være til væsentlig gene for beboerne i området. Rebild Kommune finder således ikke anledning til at stille yderligere vilkår.

Kommunen har lagt vægt på, at en miljøgodkendelse efter husdyrgodkendelsesloven primært kan regulere, hvilke af ejendommens adgangsveje, der skal anvendes ved transport til og fra ejendommen. Spørgsmål om f.eks. belastning af det lokale vejnet reguleres ikke af husdyrgodkendelsesloven, men af den relevante vejlovgivning og afgøres af de relevante vejmyndigheder. Færdsel på offentlig vej reguleres i øvrigt af færdselsloven og håndhæves af politiet.

7.5 STØJ FRA ANLÆG OG MASKINER

Kommunens kommentarer og vurdering:

Der er vurderet og stillet vilkår angående støj i miljøgodkendelsen af 18. september 2015.

Rebild Kommune vurderer, at der ikke er behov for at stille yderligere vilkår vedrørende støj.

7.6 STØV FRA ANLÆG OG MASKINER

Kommunens kommentarer og vurdering:

Der er vurderet og stillet vilkår angående støv fra anlæg og maskiner i miljøgodkendelsen af 18. september 2015.

Rebild Kommune vurderer, at der ikke er behov for at stille yderligere vilkår vedrørende støv.

7.7 Lys

Kommunens kommentarer og vurdering:

Der er vurderet på lys i miljøgodkendelsen af 18. september 2015.

Rebild Kommune vurderer, at der ikke er behov for at stille vilkår vedrørende lys.

8 PÅVIRKNING FRA AREALERNE

Ifølge LOV nr. 204 af 28. februar 2017, Lov om ændring af lov om miljøgodkendelse m.v. af husdyrbrug, lov om miljøbeskyttelse, lov om jordbrugets anvendelse af gødning og om plantedække og forskellige andre love, skal Rebild Kommune, jf. § 10, stk. 10, ikke fastsætte vilkår, der vedrører husdyrbrugets udbringningsarealer. Med baggrund i dette indgår der ikke vurdering af udbringningsarealer i tillægget til miljøgodkendelsen.

9 MANAGEMENT

Kommunens kommentarer og vurdering:

Der er vurderet på management i miljøgodkendelsen af 18. september 2015.

Rebild Kommune vurderer, at der ikke er behov for at stille vilkår vedrørende management.

10 EGENKONTROL

Kommunens kommentarer og vurdering:

Der er vurderet på og stillet vilkår til egenkontrol i miljøgodkendelsen af 18. september 2015.

Rebild Kommune vurderer, at der ikke er behov for at stille yderligere vilkår vedrørende egenkontrol.

11 ALTERNATIV LØSNING OG 0-ALTERNATIV

Kommunens kommentarer og vurdering:

Alternative løsninger og 0-alternativ er behandlet og vurderet i miljøgodkendelsen af 18. september 2015.

12 BILAG

BILAG 1. SITUATIONSPLAN (BETEGNELSEN PÅ STALDE REFERERER TIL IT-ANSØGNINGSSYSTEMET)



12.1 BILAG 2. REBILD KOMMUNES NATURVURDERING

Påvirkning af natur

Tillægget til miljøgodkendelsen forudsætter, at projektet foruden overensstemmelse med husdyrgodkendelsesloven, også er i overensstemmelse med kommuneplanmål for natur og landskab, naturbeskyttelsesloven samt EU-habitatdirektivet. Såvel aktuel som ændret drift, der anerkendes med tillægget til miljøgodkendelsen, påvirker områdets naturtyper. Påvirkningerne stammer dels fra stald og lager, og dels fra drift af markarealerne. Påvirkning af drift af markarealer er ikke indeholdt i nærværende naturvurdering. Påvirkningerne fra stald og lager består fortrinsvis i ammoniakfordampning, der resulterer i kvælstofdeposition på nærliggende naturarealer. Konsekvenserne af påvirkningerne er vurderet i forhold til nedenfor nævnte planlægning og bestemmelser for natur- og landskabsbeskyttelse.

Påvirkning fra stald og lager

Husdyrbruget ligger lige syd for Guldbæk-Hæsum Plantage. Syd for husdyrbruget er landskabet åbent og landbrugsdomineret.

Kommuneplan 2013-2025, udpegninger og retningslinjer

Ejendommens bygninger inklusive den nye smågrisestald og udvidelsen af farestalden ligger i område udpeget som potentielt naturområde og som særligt værdifuldt landskab.

I de potentielle naturområder gælder retningslinje 7.1.2: Hensynet til naturinteresser skal varetages i balance med de øvrige interesser i det åbne land. I disse områder må planlægning og administration vedrørende arealanvendelsen og tilstanden ikke forringe muligheden for at opfylde mål for naturkvaliteten for områdets naturtyper, fastlagt med målsætningssystemet omtalt i afsnit 7.1.5 om beskyttede naturarealer.

I de særligt værdifulde landskaber gælder retningslinje 5.1.1: De særligt værdifulde landskaber skal så vidt muligt friholdes for inddragelse af arealer til formål, der kan skæmme landskabet. Større byggeri samt større veje og tekniske anlæg skal så vidt muligt undgås. Øvrigt byggeri og anlæg skal placeres og udformes under særlig hensyntagen til landskabet.

Forslag til Kommuneplan 2017-2029, udpegninger og retningslinjer

Ejendommens bygninger inklusive den nye smågrisestald og udvidelsen af farestalden ligger i område udpeget som potentielt naturområde. Ejendommen ligger umiddelbart vest for område udpeget som "bevaringsværdige landskaber", der strækker sig mod øst og nord ind i landskabsområdet "Guldbæk Skovlandskab" og ned i delområdet i "Sørup Småbakkelandskab" omkring Guldbækken. Desuden ligger ejendommen i område, udpeget som "større sammenhængende landskab", der fortsætter ind over kommunegrænsen til Aalborg Kommune. De nye udpegninger er en følge af kommunens landskabsanalyse, der blev vedtaget i 2016.

I de potentielle naturområder gælder retningslinje 7.1.2: I de potentielle naturområder skal hensynet til naturinteresser varetages i balance med de øvrige interesser i det åbne land. I disse områder må planlægning og administration vedrørende arealanvendelsen og tilstanden ikke forringe muligheden for at opfylde mål for naturkvaliteten for områdets naturtyper, fastlagt med målsætningssystemet omtalt i afsnit 7.1.5 om beskyttede naturarealer.

I de bevaringsværdige landskaber gælder retningslinje 5.1.1: I de bevaringsværdige landskaber bør hensynet til at understøtte landskabets karakter vægtes højt. Ændringer bør kun i ubetydeligt omfang forringe eller forstyrre landskabets geologiske, kulturhistoriske eller naturbetingede kvaliteter. Der bør kun gennemføres større og markant byggeri eller anlæg, der er driftsmæssigt nødvendigt for landbrugserhvervet. Bygninger og anlæg bør i disse tilfælde placeres og udformes med særlige hensyn til opretholdelsen af landskabets karakter og oplevelsesværdier.

I de bevaringsværdige landskaber bør byggeri og anlægs placering i terræn, bygningshøjder, materialevalg og belysning sikre, at der ikke sker langtrækkende negativ påvirkning af landskabet.

Uden for de bevaringsværdige landskaber bør landskabets karakter opretholdes ved at indpasse ændret arealanvendelse, byggeri og tekniske anlæg i landskabets karaktergivende strukturer.

I større sammenhængende landskaber gælder retningslinje 5.1.2: Beskyttelse og udvikling af særlige landskabsværdier bør prioriteres inden for de større sammenhængende landskaber, herunder synlighed og oplevelse af landskabernes geologiske og kulturhistoriske fortælling, særlige naturværdi samt værdi som rekreativt landskab.

De større sammenhængende landskaber bør friholdes for større tekniske anlæg og andet stort og markant byggeri, der slører landskabssammenhængene eller har konsekvenser for det karakteristiske og oplevelsesrige i nabolandskaberne. Kan et anlæg ikke undgås, skal det placeres og udformes, så det præger landskabet mindst muligt.

I de større sammenhængende landskaber kan der ske byudvikling i respekt for landskabsværdierne. Ved byudvikling bør planlægningen af byranden sikre, at by og landskab integreres og tilsammen tilpasses det omgivende landskabs karakter.

Rebild Kommune har i afsnit 3.2 foretaget en analyse af de nye bygningers "Smågrisestald" og "Udvildelse farestald" landskabsmæssige påvirkninger.

Husdyrbrugets nyanlæg vurderes herefter ikke at være i strid med hverken ovenstående retningslinjer i Kommuneplan 2013-2025, retningslinjer i forslag til Kommuneplan 2017-2029 eller andre relevante retningslinjer i de henholdsvis kommuneplaner.

Naturbeskyttelsesloven og museumsloven

De oplyste ændringer af husdyrbruget kræver ikke dispensation fra museumslovens bestemmelser om fredede fortidsminder og beskyttede diger eller naturbeskyttelseslovens bestemmelser om bygge- og beskyttelseslinjer eller fredningsbestemmelser. Byggeriet ligger indenfor skovbyggelinjen om Guldbæk-Hæsum Plantage, men da det er nødvendige driftsbygninger til jordbrugserhverv gælder forbuddet i naturbeskyttelseslovens § 17 ikke, og der kræves derfor ikke dispensation.

I det følgende vurderes hvorledes ammoniakemission fra husdyrbrugets stalde og gødningslagre vil kunne påvirke potentielt kvælstoffølsomme naturarealer omkring bruget.

Ammoniakemissionen fra stalde og gødningslagre er beregnet at stige fra 3.104,8 kg N/år til 5.434,94 kg N/år. Stigningen udgør således 2.330,14 kg N/år (nudrift i miljøgodkendelse af 18. september 2015 til ansøgt drift).

De nærmeste naturarealer i forhold til ejendommen udgøres af § 3 naturområder og potentielt ammoniakfølsom skov, se punkt 3-6 på kortbilag 2. Nærmeste naturareal, der samtidig er omfattet af husdyrgodkendelseslovens § 7, ligger 1.750 meter mod vest, se punkt 2 på kortbilag 2.

Nærmeste naturareal, der samtidig ligger indenfor Natura 2000 område, ligger 5,5 km mod øst, se punkt 1 på kortbilag 1. (Se herom i senere afsnit om habitatdirektivet).

Via husdyrgodkendelse.dk er der foretaget beregninger til punkterne 1-6, se tabellen herunder.

Punkt	Naturtype	Kategori	Retning	Afstand (m)	Merdeposition (kg N/ha/år)	Totaldeposition (kg N/ha/år)
1	Habitatområde (Rold Skov, Lindenberg Ådal og Madum Sø)	1	SØ	5.500	0,0	0,0
2	§ 7, overdrev	2	VSV	1.750	0,0	0,1

3	§ 3, overdrev	3	NV	600	0,2	0,4
4	§ 3, mose	3	SV	250	0,4	0,9
5	Potentiel ammoniakfølsom skov	3	N	290	1,4	3,1
6	Potentiel ammoniakfølsom skov	3	Ø	550	0,8	1,9

Baggrundsbelastningen i området er ca. 13 kg N/ha/år.

Kategori 1-natur, punkt 1

Se afsnittet "Natura 2000-områder og bilag IV-arter".

Kategori 2-natur, punkt 2

Naturarealet i punkt 2 er beskyttet overdrev, og opfylder desuden størrelseskravet for § 7 kategori 2-natur. Totaldepositionen i punkt 2 er beregnet til 0,1 kg N/ha/år. Det fastsatte beskyttelsesniveau er på maksimalt 1,0 kg N/ha/år totaldeposition, for ammoniakfølsomme naturtyper beliggende uden for Natura 2000-områder. Med en totaldeposition på 0,1 kg N/ha/år er beskyttelsesniveauet til naturtypen overholdt, og Rebild Kommune har ikke yderligere bemærkninger hertil.

Kategori 3-natur, punkt 3 – 6

Naturarealerne i punkt 3 og punkt 4 er henholdsvis beskyttet overdrev og beskyttet mose, og naturarealerne i punkt 5 og punkt 6 er registreret som potentielt ammoniakfølsomme skove. Der er beregnet merdepositioner på henholdsvis 0,2 kg N/ha/år, 0,4 kg N/ha/år og 0,8 kg N/ha/år i punkterne 3, 4 og 6. Dermed er beskyttelsesniveauet på maksimalt 1,0 kg N/ha/år merdeposition overholdt.

I den potentielt ammoniakfølsomme skov mod nord (punkt 5) er merdepositionen beregnet til 1,4 kg N/ha/år. Rebild Kommune har besigtiget arealet i forbindelse med udfærdigelsen af miljøgodkendelsen af 18. september 2015, og der er tale om nåleskovsplantage. Ifølge de harmoniserede tålegrænser udgivet af Naturstyrelsen er tålegrænseintervallet for nåleskov 10-20 kg N/ha/år. Med en baggrundsbelastning på ca. 13 kg N/ha/år og en merbelastning på 1,4 kg N/ha/år ligger belastningen således i middelområdet af tålegrænseintervallet. En merbelastning på 1,4 kg N/ha/år vurderes dermed ikke at kunne påvirke skovområdet væsentligt.

På baggrund af afstand og retning skønnes det ikke relevant at beregne og vurdere på husdyrbrugets påvirkninger af yderligere naturarealer.

Projektet opfylder husdyrgodkendelseslovens beskyttelseskrav vedrørende ammoniaktab, og er ikke i strid med naturbeskyttelseslovens bestemmelser. Det vurderes herved, at husdyrbruget i realistisk og hensigtsmæssigt omfang bidrager til mål om reduktion af ammoniakbelastning af områdets naturarealer.

Natura 2000-områder og bilag IV-arter

Med baggrund i EU-habitatdirektivet er der i Danmark udpeget NATURA 2000-områder (internationale naturbeskyttelsesområder) til beskyttelse af en række naturtyper og arter. NATURA-2000-områderne omfatter EU-habitatområder, EU-fuglebeskyttelsesområder og Ramsarområder. De tre kategorier er ofte sammenfaldende.

I forbindelse med tilladelser og godkendelser af husdyrbrug skal kommunen dels foretage vurdering af, om projektet i sig selv, eller i forbindelse med andre planer og projekter, kan påvirke et Natura 2000-område væsentligt og dels foretage vurdering af, om det ansøgte kan beskadige eller ødelægge de særligt beskyttede bilag IV arters yngle- eller rasteområder.

Nærmere oplysninger om habitatdirektivet, NATURA 2000-områder og bilag IV-arter kan ses på Miljøstyrelsens hjemmeside www.svana.dk.

Med henvisning til placering af brugets driftsbygninger i forhold til Natura 2000 områder og en beregning af en totaldeposition på 0,0 kg N/ha/år i nærmeste naturtype indenfor Natura 2000 område, kan det umiddelbart godtgøres, at husdyrbruget ikke væsentligt påvirker naturtyper og arter i NATURA 2000-områder. Husdyrbrugets driftsbygninger ligger over 5,5 km fra nærmeste Natura 2000 område; der er Natura 2000 område nr. 18, Rold Skov, Lindenberg Ådal og Madum Sø.

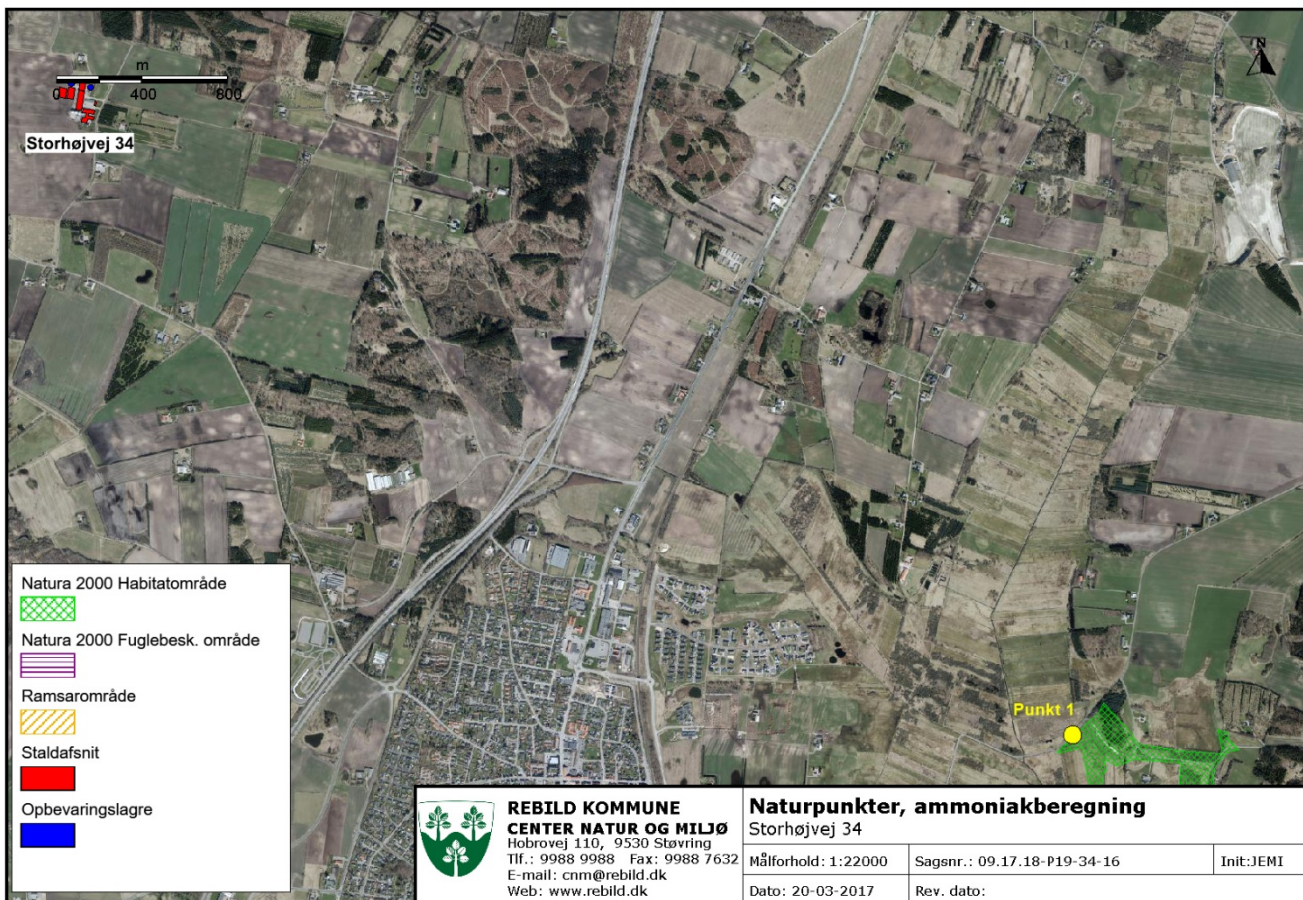
En række dyr omfattet af naturbeskyttelseslovens § 29a og habitatdirektivets bilag IV kan have levested, fødesøgningsområde eller sporadisk opholdssted i området omkring udbringningsarealerne. Ifølge oplysninger i "Håndbog om dyrearter på habitatdirektivets bilag IV" (DMU Faglig rapport nr. 635, 2007) kan der i Rebild Kommune være forekomst af flere arter af flagermus samt odder, markfirben, løgfrø, spidssnudet frø og stor vandsalamander.

Rebild Kommune er ikke bekendt med konkrete yngleføremønstre i området. Mest sandsynlig forekomst ved bygningerne er arter af flagermus, som kan blive påvirket af eventuelle nedrivninger eller træfældninger. Eventuelle levesteder i nærheden af bygningerne antages i øvrigt at være sammenfaldende med de vurderede naturarealer i forrige afsnit, og det vurderes, at kvælstofdeposition fra husdyrbrugets anlæg ikke vil skade eller ødelægge eventuelle yngle- eller rasteområder.

Tillægget til miljøgodkendelsen/tilladelsen gives på en række generelle vilkår, der bl.a. sigter mod beskyttelse af natur mod uønskede påvirkninger. Efter vurdering af projektoplysningerne og områdets natur- og landskabsforhold finder Rebild Kommune, at tillægget til miljøgodkendelsen sikrer naturbeskyttelsesinteresserne i området. Der stilles derfor ikke supplerende vilkår til naturbeskyttelse.

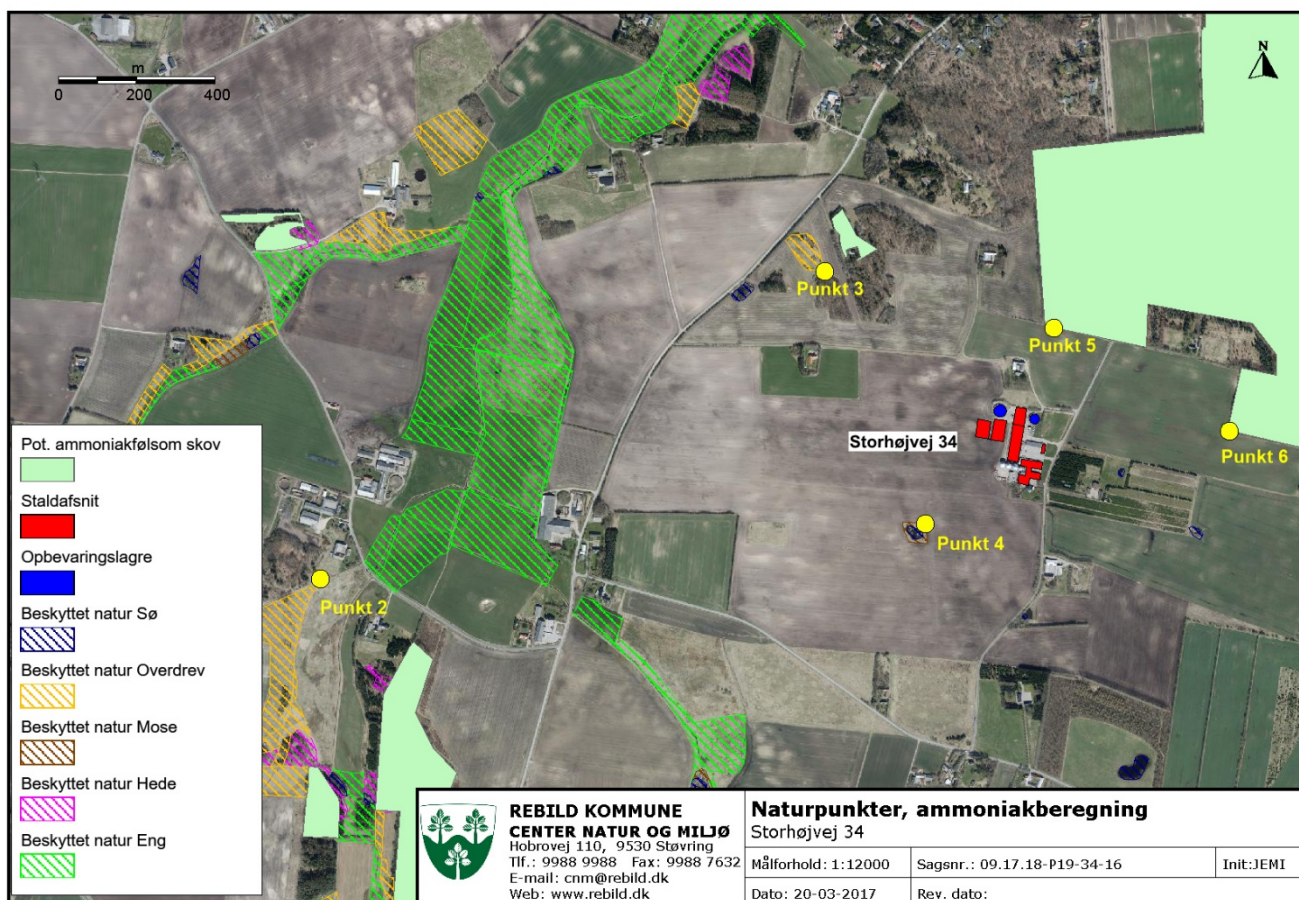
Det vurderes, at udvidelsen af husdyrbruget er i overensstemmelse med retningslinjerne i kommuneplan 2013-2025 og retningslinjerne i *forslag* til kommuneplan 2017-2029 for beskyttelse af natur og landskab. Specifikt vurderes udvidelsen ikke at ville forringe tilstand af beskyttede naturtyper eller modvirke mål om gunstig bevaringsstatus for naturtyper og arter, der er udpegningsgrundlag for Natura 2000-områder eller forringe levevilkår for bilag IV-arter.

Kortbilag 1



 REBILD KOMMUNE CENTER NATUR OG MILJØ Hobrovej 110, 9530 Støvring Tlf.: 9988 9988 Fax: 9988 7632 E-mail: cnm@rebild.dk Web: www.rebild.dk	Naturpunkter, ammoniakberegning Storhøjvej 34		
	Målforshold: 1:22000	Sagsnr.: 09.17.18-P19-34-16	Init.:JEMI
	Dato: 20-03-2017	Rev. dato:	

Kortbilag 2



12.2 BILAG 3. SAMLET OVERSIGT OVER VILKÅR

Bemærk, at det kan være vigtigt, at læse kommunens kommentarer/vurderinger til de fastsatte vilkår i de tilhørende godkendelser.

Miljøgodkendelse af 18. september 2015 – gældende vilkår:

- 2.5.1 Inden eventuelt ophør af husdyrbruget skal kommunen kontaktes med et skriftligt forslag til en ophørsplan.
- 2.5.2 Husdyrbruget skal senest 4 uger efter driftsophør anmelde dette til kommunen med et oplæg til vurdering efter § 38 k, stk. 1, i lov om jordforurening.
- 5.2.1 Alle ventilationer skal vaskes efter hvert skift af dyrehold.
- 5.4.1 Inden byggeriet påbegyndes skal et energiselskab eller en energikonsulent foretage et energieftersyn af det planlagte byggeri, hvor de energiforbrugende processer i bedriften gennemgås. Der skal udarbejdes en rapport som indeholder resultater og konkrete energibesparende forslag med tilhørende tilbagebetalingstid. Rapporten skal kunne fremvises til tilsynsmyndigheden på forlangende
- 5.5.1 Al vask af traktorer, maskiner, redskaber og dyretransportvogne skal foregå på en støbt, tæt plads med bortledning af spildevand til gyllesystemer eller opsamlingsbeholder.
- 5.6.1 Olie- og kemikalieaffald skal til enhver tid opbevares i tæt emballage. Oplægspladsen skal være afskærmet mod nedbør og indrettes med tæt bund eller/og opkant, således at en mængde, mindst svarende til indholdet af den største beholder, tilbageholdes ved spild eller lækage.
- 5.6.2 Opbevaring og håndtering af affald må ikke medføre forurening eller risiko for forurening af omgivelserne, herunder af jord, overfladevand, grundvand, luft eller kloak.
- 5.6.3 Der skal til enhver tid foreligge dokumentation for, at affald er bortskaffet miljømæssigt forsvarligt. Dokumentationen skal gemmes i 5 år og kunne fremvises til tilsynsmyndigheden på forlangende.
- 5.7.1 Opbevaring og håndtering af råvarer og hjælpestoffer må ikke medføre forurening eller risiko for forurening af omgivelserne, herunder jord, overfladevand, grundvand, luft eller kloak.
- 5.7.2 Tankning med diesel skal foregå på en plads med fast og tæt bund, enten med afløb til olieudskiller, eller således at spild kan opsamles. Tankpistol må ikke kunne fastlåses under påfyldning.
- 5.7.3 Der skal til enhver tid foreligge dokumentation for, at affald er bortskaffet miljømæssigt forsvarligt. Dokumentationen skal opbevares i 5 år og kunne fremvises for forlangende.
- 5.8.1 Der skal forefindes en opdateret beredskabsplan på husdyrbruget som fortæller, hvornår og hvordan der skal reageres ved uheld, der kan medføre konsekvenser for det eksterne miljø. Beredskabsplanen skal være tilgængelig for – og kendt af – alle der arbejder på bedriften.
- 5.8.2 Spild af miljøfarlige stoffer (olie, gødning, kemikalier etc.) skal straks opsamles.

- 6.2.1 Der skal anvendes gyllevogne med påmonteret pumpe og returløb, således at spild af flydende husdyrgødning undgås. Alternativt kan der ved hver gylletank, hvor der sker påfyldning af gyllevogn, være en læsseplads, således at spild kan opsamles. Pladsen skal etableres i henhold til Landbrugets Byggeblad for "læsseplads for gyllevogne", nr. 103.11-2. Afløb/pumpebrønd skal dimensioneres således, at også et større spild kan opsamles. Hvis denne løsning vælges, skal pladsen være etableret inden første udbringning
- 6.2.2 Efter udkørsel skal flydelaget være retableret indenfor 7 dage.
- 6.2.3 Kravet om retablering gælder ikke, når der sker udkørsel i en sammenhængende periode. Der accepteres en periode på op til 14 dag uden tæt overdækning.
- 6.2.4 Pumpning af gylle skal ske ved konstant overvågning.

- 6.3.1 Gyllekanalerne i smågrisestalden på i alt 1.800 m² skal være forsynet med køleslanger, der er forbundet med en varmepumpe.
- 6.3.2 Varmepumpen skal levere en årlig køleydelse på mindst 316.800 KWh.
- 6.3.3 Der skal monteres en typegodkendt energimåler på varmepumpen. Energimåleren skal være forsynet med automatisk datalogger, der registrerer den månedlige og årlige køleydelse målt i KWh.
- 6.3.4 Gyllekølingsanlægget skal være forsynet med et trykovervågningssystem, en alarm samt en sikkerhedsanordning, der i tilfælde af lækage stopper gyllekølingsanlægget. Gyllekølingsanlægget må ikke kunne genstarte automatisk.
- 6.3.5 Vedligeholdelse af gyllekølingsanlægget skal ske i overensstemmelse med producentens vejledning. Vejledningen skal opbevares på husdyrbruget.

7.2.1 Ejendommens anlæg og driften heraf må ikke give anledning til lugtgener uden for eget område, der efter tilsynsmyndighedens vurdering er væsentlige

7.3.1 Skadedyr skal bekæmpes i nødvendigt omfang i henhold til retningslinjer fra Statens skadedyrsbekæmpelse.

Husdyrbrugets bidrag til støjbelastning i omgivelserne må ikke overstige værdier (oplyst i nedenstående

- 7.5.1 Tabel 19) målt eller beregnet ved nabobeboelser eller deres opholdsarealer: Støjbidraget (bortset fra maksimalværdien) måles som det ækvivalente, konstante, korrigerede støjniveau i dB(A) (re. 20 µ Pa). Tallene i parentes angiver referencetiden inden for den pågældende periode. I tilfælde af impulsstøj eller rentoner skal den målte/beregnete værdi tillægges 5 dB(A). I tvivlstilfælde afgør kommunen om der er rentoner eller impulsstøj.
- 7.5.2 Husdyrbruget skal, for egen regning, dokumentere, at støjvilkår overholdes, hvis tilsynsmyndigheden finder det påkrævet. Dokumentation for overholdelse af støjkravene kan være i form af målinger i ejendommens omgivelser (under fuld drift) eller kildestyrkemålinger ved de enkelte støjkloder kombineret med beregninger efter den fælles nordiske beregningsmodel for industristøj.

Tabel 19: Støjgrænser.

	Tidsrum	Max. lydniveau
Mandag-fredag	kl. 07-18 (8 timer)	55 dB (A)
Lørdag	kl. 07-14 (7 timer)	45 dB (A)
Søn- og helligdage	kl. 07-18 (8 timer)	45 dB (A)
Alle dage	kl. 18-22 (1 time)	45 dB (A)
	kl. 22-07 (½ time)	40 dB (A)
	kl. 22-07 (Maksimalværdi)	55 dB (A)

7.6.1 Uden for eget område må anlæggene og driften heraf ikke give anledning til støvgener, der efter tilsynsmyndighedens vurdering er væsentlige.

9.1.1 Der skal føres en logbog eller en produktionskontrol, hvoraf følgende skal fremgå:

For søer:

- antal årssøer
- antal fravænnede pr. årssø
- fravænningsalder og -vægt
- foderforbrug pr. årssø
- det gennemsnitlige indhold af råprotein pr. FE_{SO} i de anvendte blandinger i henholdsvis drægtigheds- og diegivningsperioden.
- det gennemsnitlige indhold af fosfor pr. FE_{SO} i foderblandingerne.

9.1.2 **N** ab dyr og **P** ab dyr skal på baggrund af logbogens eller produktionskontrollens oplysninger beregnes for en sammenhængende periode på minimum 12 måneder.

9.1.3 Der skal udarbejdes en blandeforskrift for foder mindst hver tredje måned, såfremt der anvendes hjemmelandet foder.

9.1.4 Logbogen/produktionskontrollen, indlægssedler for hver tredje måned samt eventuelle blandingsforskrifter skal opbevares på husdyrbruget i mindst fem år og forevises på tilsynsmyndighedens forlangende

9.1.5 **Gyllekøling:** Der skal indgås en skriftlig aftale med en godkendt montør med VPO-certifikat eller en tilsvarende certificering om kontrol og service af gyllekølingsanlægget mindst én gang årligt. Den årlige kontrol skal som minimum bestå af følgende:

- afprøvning og funktionssikring af trykovervågningssystemet, alarmen samt sikkerhedsanordningen,
- kontrol af kølekredsens ydelse.

9.1.6 Enhver form for driftsstop skal noteres i logbog med angivelse af årsag og varighed.

9.1.7 Registreringen fra datalogger, den skriftlige kontrolaftale, de årlige kontrolrapporter samt øvrige servicereporter skal opbevares på husdyrbruget i mindst 5 år og forevises på tilsynsmyndighedens forlangende.

Tillæg til miljøgodkendelse af 28. april 2017 – gældende vilkår:

2.3.1 Opførelse af "Udvidelse farestald" og opførelse af "Smågrisestald" skal være iværksat inden 2 år fra godkendelsens ikrafttræden, ellers bortfalder den del af godkendelsen, der ikke er udnyttet. Der er herefter samlet 3 år til at komme op på det tilladte dyrehold. Hvis udvidelsen af dyreholdet på dette tidspunkt ikke har været helt eller delvist udnyttet, bortfalder den del af godkendelsen, der ikke har været udnyttet.

3.2.1 Stalde og anlæg skal være placeret, som angivet i bilag 2 – situationsplan.

3.2.2 De nye bygningers, "Udvidelse farestald" og "Smågrisestald", udvendige tag- og vægoverflader skal gives en afdæmpet farve indenfor jordfarveskalaen og i øvrigt harmonere med ejendommens eksisterende staldbygninger.

3.2.3 Der skal etableres et 3-rækket læhegn nordøst for "Udvidelse farestald" som angivet i kort 1 herunder.

3.2.4 Det nye læhegn og de eksisterende læhegn skal løbende plejes og vedligeholdes.

- 5.1.1 Den samlede produktion må ikke overstige 550,5 DE på årsplan fordelt på 1.350 søer (975 stipladser) i løbe- og drægtighedsstalde, 1.500 søer (428 stipladser) i farestalde, 42.900 smågrise (7-31 kg, 6.129 stipladser) og 1.300 slagtesvin (31-107 kg, 300 stipladser). Husdyrholdet skal være sammensat og staldindretning m.v. skal være i overensstemmelse med tabel 5 og 6 herunder.
- 5.1.2 "Udvidelse farestald" skal etableres med, Kassestier, delvis spaltegulv.
- 5.1.3 "Smågrisestald" skal etableres som, Toklimastald, delvis spaltegulv.
- 5.2.1 Det nye staldanlæg "Udvidelse farestald" og "Smågrisestald" skal etableres med undertrykventilation, der styres efter multistep princippet, således, at der i hver sektion er en ventilator, der er frekvensstyret, reguleret af klimacomputer, eller med et system med mindst tilsvarende energieffektivitet.
- 5.3.1 Den totale mængde N ab dyr pr. år beregnet som N ab dyr pr. årsso x antallet af årssøer skal være mindre end 32.849 kg N pr. år.
 "N ab dyr pr. årsso " i løbe- drægtighedsstalde beregnes ud fra følgende ligning: N ab dyr pr. årsso = $((\text{FE}_{\text{so}}$ pr. årsso x gram råprotein pr. $\text{FE}_{\text{so}})/6250) - (1,98 \times 0,7) - (\text{antal fravænnede pr. } \text{årsso} \times \text{fravænningsvægt} \times (0,0257 \times 0,7))$.
 "N ab dyr pr. årsso " i farestalde beregnes ud fra følgende ligning: N ab dyr pr. årsso = $((\text{FE}_{\text{so}}$ pr. årsso x gram råprotein pr. årsso x gram råprotein pr. $\text{FE}_{\text{so}})/6250) - (1,98 \times 0,3) - (\text{antal fravænnede pr. } \text{årsso} \times \text{fravænningsvægt} \times (0,0257 \times 0,3))$.
- 5.3.2 Den totale mængde P ab dyr pr. år beregnet som P ab dyr pr. årsso x antallet af årssøer skal være mindre end 7.018 kg P pr. år.
 "P ab dyr pr. årsso " i løbe- drægtighedsstalde beregnes ud fra følgende ligning:
 P ab dyr pr. årsso = $((\text{FE}_{\text{so}}$ pr. årsso x gram fosfor pr. $\text{FE}_{\text{so}})/1000) - (0,58 \times 0,7) - (\text{antal fravænnede grise pr. } \text{årsso} \times \text{fravænningsvægt} \times (0,006 \times 0,7))$ P pr. kg tilvækst).
 "P ab dyr pr. årsso " i farestalde beregnes ud fra følgende ligning:
 P ab dyr pr. årsso = $((\text{FE}_{\text{so}}$ pr. årsso x gram fosfor pr. $\text{FE}_{\text{so}})/1000) - (0,58 \times 0,3) - (\text{antal fravænnede grise pr. } \text{årsso} \times \text{fravænningsvægt} \times (0,006 \times 0,3))$ P pr. kg tilvækst).
- 5.4.1 For det eksisterende anlæg skal rapporten foreligge senest et år efter ibrugtagning af miljøgodkendelsen. For "Smågrisestald" og "Udvidelse farestald" skal energirapporten foreligge inden igangsætning af byggearbejdet. Rapporten skal kunne fremvises til tilsynsmyndigheden på forlangende.