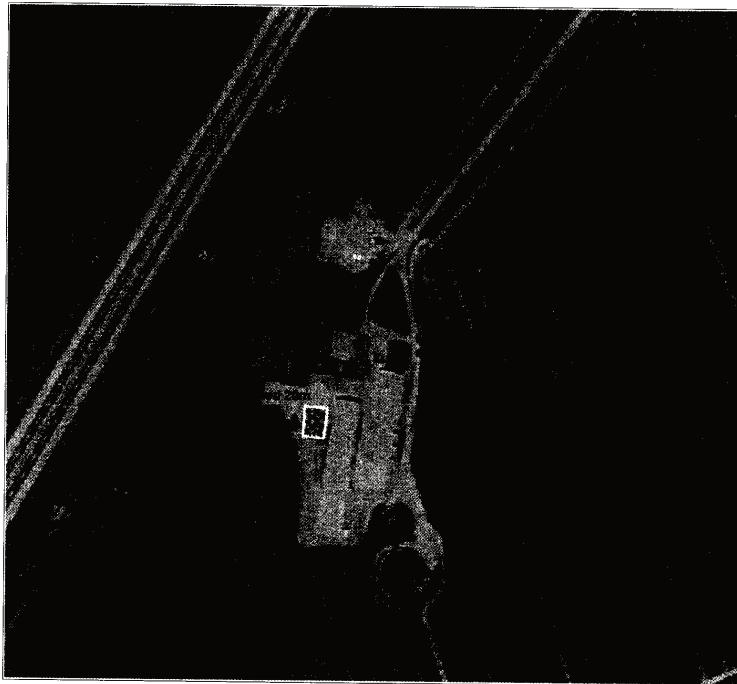




Sæby Kommune

Miljøgodkendelse af svinebrug



Virksomhedens art:	Svinebrug
Beliggenhed:	Badskærvej 60
Matrikel nr.:	1 n. m.fl. Haven Hgd., Hørby
Ejer:	Henrik Hanghøj
Listebetegnelse:	I101
Tilsynsmyndighed:	Sæby Kommune
Sagsbehandler:	Ib Møller
Godkendelsesdato:	29. november 2006



Indholdsfortegnelse

1	Godkendelsens vilkår	4
1.1	Indretning og drift	4
1.2	Dyrehold og husdyrgødning	4
1.3	Lugt og gener	4
1.4	Affald.....	5
1.5	Støj.....	5
1.6	Skadedyr m.v.	6
1.7	Spildevand.....	6
1.8	Tilsyn og kontrol	6
2	Godkendelsens forudsætning	6
2.1	Sagens indbringelse	6
2.2	VVM (Vurdering af Virkninger på Miljøet).....	6
2.3	Lovgrundlag	6
2.4	Sagens bilag	7
2.5	Forudgående offentlighed	7
2.6	Beliggenhed	7
2.7	Terrænforhold omkring gylletanke.	7
2.8	Nærmeste naboer og boligområder	7
2.9	Gener ved naboer	7
2.10	Indretning og drift	8
2.11	Dyrehold	8
2.12	Harmonikrav	8
2.13	Arealkrav	8
2.14	Opbevaringsanlæg for gylle.....	9
2.15	Tilstrækkelig opbevaringskapacitet for husdyrgødning	9
2.16	Vandforsyning.....	9
2.17	Energi-forbrug.....	9
2.18	Handelsgødning.....	9
2.19	Sprøjtemidler.....	9
2.20	Fodermidler.....	10
3	Virksomhedens miljøbelastning	10
3.1	Spildevand.....	10
3.2	Støj.....	10



3.3	Lugt og luft	11
3.4	Affald.....	11
3.5	Olietanke.....	11
4	Renere teknologi.....	11
5	Retsbeskyttelse	12
6	Klageregler	13
7	Offentliggørelse	13



1 Godkendelsens vilkår

Sæby Kommune meddeler hermed godkendelse til fortsat drift af en bestående svinefarm på adressen Badskærvej 60, 9352 Dybvad. Godkendelsen meddeles efter § 33 i miljøbeskyttelsesloven.

Der skal ske en ændring af svinebesætningens sammensætning fra 755 søer og 14.900 smågrise og 320 slagtesvin (polte), indtil 856 søer, 9.000 smågrise og 675 slagtesvin (polte). Det totale dyrehold vil efter ændringen stadig udgøre 269,9 dyreenheder.

Ved ændringen udvides eksisterende staldbygning med 20 m til løbeafdeling til søer. Samtidig skal der ske renoveringer af eksisterende staldbygninger.

1.1 Indretning og drift

Virksomheden skal indrettes og drives i overensstemmelse med de oplysninger, der ligger til grund for godkendelsen, dog med de ændringer der eventuelt måtte fremgå af godkendelsens vilkår.

1.2 Dyrehold og husdyrgødning

Svinefarmen tillades drevet med et dyrehold på 856 søer, 9.000 smågrise (7,2-30 kg) og 675 slagtesvin (30- 102 kg) på maksimalt 266,9 DE.

Reglerne i Energi- og Miljøministeriets bekendtgørelse nr. 814 af 25. august 2006 om erhvervsmæssigt dyrehold, husdyrgødning, ensilage m.v., med senere eventuelle ændringer skal overholdes.

Håndtering af gylle skal altid foregå under opsyn, således at spild undgås, og under tilbørlig hensyntagen til omgivelserne.

Ved transport af gylle på offentlige veje skal gyllevognens åbninger være forsynet med låg, således at spild ikke kan finde sted.

1.3 Lugt og gener

Svinefarmen må ikke give anledning til væsentlige lugtgener uden for ejendommens areal.

Såfremt der opstår væsentlige lugtgener, kan tilsynsmyndigheden meddele påbud om gennemførelse af afhjælpende foranstaltninger.

Svinefarmen skal på tilsynsmyndighedens forlangende sørge for at der laves lugtmålinger og/ eller beregninger til vurdering af gener. Udgifterne i forbindelse med måling, beregning og afrapportering afholdes af svinefarmen.

Ejendommen og dens omgivelser skal renholdes, således at lugtgener begrænses mest muligt.

Etablering af nye udsug fra stalden skal ske lodret gennem skorsten uden afdækning. Afkasthøjden skal være mindst 0,7 m over tagryg eller tagflade. Afkasthastighed mindst 7,0 m pr. sekund.



1.4 Affald

Arealerne omkring bygninger og tilkørselsveje skal holdes ryddelige og fri for affald.

Efter kørsel på offentlige veje skal disse hurtigst muligt rengøres omhyggeligt.

Animalsk affald, herunder selvdøde dyr, skal bortskaffes til autoriseret destruktionsanstalt og opbevares i lukket kasse, container eller lignende indtil afhentning.

Bekæmpelsesmidler og tom emballage herfra, skal opbevares forsvarligt i et separat aflåst rum, eller skab.

Farligt affald skal opbevares i tromler, beholdere eller anden emballage, som har et maksimalt indehold på 200 liter. Opbevaringen skal finde sted på tæt bund med opkant og uden afløb. Oplagspladsen skal være under tag og indrettet således, at et spild på mindst 200 liter vil kunne tilbageholdes.

Farligt affald samt øvrigt affald, skal bortskaffes i henhold til Sæby Kommunes affaldsregulativer.

1.5 Støj

Svinefarmens bidrag til støjbelastningen, angivet som det ækvivalente, korrigerede lydtryksniveau i dB(A), må i skel ved nabobeboelse ikke overstige følgende støjkrav:

Område	Mandag-fredag kl. 7.00-18.00 Lørdage kl. 7.00-14.00	Mandag-fredag kl. 18.00-22.00 Lørdage kl. 14.00-22.00 Søn- og helligdage kl. 7.00-22.00	Alle dage kl. 22.00-7.00
Det åbne land (incl. landsbyer og landbrugsarealer).	55	45	40

Maksimalværdien af støjniveauet må om natten ikke overstige 55 dB(A).

Svinefarmen skal på Sæby Kommunes forlangende sørge for, at der laves støjmålinger og/eller støjberegninger til vurdering af støjforholdene.

Støjmålinger og –beregninger skal udføres efter de til enhver til gældende vejledninger fra Miljøstyrelsen.

Støjmålingerne skal udføres af firma/laboratorium, som er akkrediteret hertil, eller af et firma/laboratorium, som Sæby Kommune har anerkendt til at lave disse målinger. Målinger/beregninger afreporteres til Sæby Kommune. Udgifterne i forbindelse med støjmålingerne og beregningerne og afreporteringen afholdes af svinefarmen.



1.6 Skadedyr m.v.

På ejendommen skal der foretages en effektiv fluebekæmpelse i overensstemmelse med de af Statens Skadedyrlaboratorium senest fastsatte retningslinier. Bekæmpelsen skal desuden foretages på tilsynsmyndighedens forlangende.

Mistanke om eller konstateret forekomst af rotter skal straks anmeldes til kommunen.

1.7 Spildevand

Spildevandet fra staldene skal ledes til gyllesystemet.

1.8 Tilsyn og kontrol

På tilsynsmyndighedens forlangende skal virksomheden dokumentere overholdelse af denne godkendelses vilkår.

Der skal til enhver tid foreligge dokumentation for, at affald bortskaffes miljømæssigt forsvarligt.

Der skal til enhver tid over for tilsynsmyndigheden, kunne fremlægges sædskifte og gødningsplaner, som kan dokumentere, at gødningen udbringes miljømæssigt forsvarlig.

Sæby Kommune vil som tilsynsmyndighed påse, at denne godkendelse og den øvrige miljølovgivning overholdes. Der skal derfor altid være adgang for de personer, der af tilsynsmyndigheden er bemyndiget til at udføre tilsyn.

2 Godkendelsens forudsætning

2.1 Sagens indbringelse

LandboNord har på ejers vegne, ansøgt Sæby Kommune om miljøgodkendelse af eksisterende svinebrug der påtænkes ændret. Efter ændringen vil dyreholdet udgøre 856 søer, 9000 smågrise (7,2 – 30 kg) og 675 polte (30 – 102 kg) svarende til 269,9 (DE).

Ved ændringen udvides eksisterende staldbygning med 20 m til løbeafdeling til søer. Samtidig skal der ske renoveringer af eksisterende staldbygninger.

2.2 VVM (Vurdering af Virkninger på Miljøet)

En udvidelse af svinefarm til en kapacitet på over 250 DE eller derover, er omfattet af bestemmelserne om VVM. I forbindelse med ændringen af svinebesætningens sammensætning, har Nordjyllands Amt foretaget VVM-screening og har den 21. juni. 2006 afgjort, at udvidelsen ikke er omfattet af Samlebekendtgørelsens regler om et regionplantillæg med tilhørende VVM-redegørelse.

2.3 Lovgrundlag

Ansøgningen er behandlet og godkendelsen udarbejdet i henhold til Miljøministeriets bekendtgørelse nr. 652 af 3. juli 2003 og nr. 943 af 16. september 2004 om godkendelse af listevirksomhed.



2.4 Sagens bilag

Følgende bilag er indgået i kommunens behandling af sagen:

Fra Landbo Nord, ansøgning om ændring af svineproduktionen indtil 268,7 DE, dateret den 19. dec. 2005,

Sæby Kommune afventer yderligere ansøgning, dateret den 22. dec. 2005,

Amtets afgørelse om, at der ikke er VVM-pligt, dateret den 21. juni 2006,

Fra Landbo Nord, ansøgning om ændring af svineproduktionen indtil 269,9 DE, dateret den 2. okt. 2006,

Udkast til godkendelse, dateret den 17. nov. 2006,

Kommentarer til udkast til godkendelse, dateret den 20. nov. 2006.

2.5 Forudgående offentlighed

Ansøgningen har den 11. oktober 2006 været i forudgående høring i Sæby Folkeblad, uden det gav anledning til bemærkninger fra offentligheden.

2.6 Beliggenhed

Svinefarmen ligger på matr. 1 N m.fl. Haven Hgd., Hørby.

Ejendommen ligger indenfor et område der i regionplanen 2005 er udpeget som jordbrugsområde, mens en mindre del ligger i regionalt jordbrugsområde (ca. 10 ha), og naturområde (ca. 10 ha).

Ejendommens udspretningsarealer ligger i et område udenfor udpeget indsatsområde med hensyn til grundvand, nitratfølsomme indvindingsområder i henhold til regionplanen og indvindingsoplande til vandværker.

Ingen af udbringningsarealerne ligger i et Natura 2000 område.

Amtet har konstateret, at projektets udbringningsarealer ikke ligger i oplande til hverken Limfjorden, Mariager Fjord eller målsatte søer.

2.7 Terrænforhold omkring gylletanke.

Gylletanken er placeret ca. 100 meter fra vandløb. Terrænet ved gylletankene har en udformning således, at gyllen ved udslip vil søge mod vandløb. Gylletankene er omgivet af volde. Pumpning af gylletanke overvåges altid af ejer eller en medarbejder.

2.8 Nærmeste naboer og boligområder

Badskærvej 56: ca. 350 meter (fra staldbygning)

Badskærvej 64: ca. 500 meter (til ny staldbygning)

Nærmeste by er Dybvad, der ligger ca. 900 meter fra ejendommen.

2.9 Gener ved naboer

Der har aldrig været klaget over lugt eller støj fra ejendommen.



2.10 Indretning og drift

Svinebesætning med en smågrise- og polteproduktion.

2.11 Dyrehold

Dyrehold:	Før udvidelse:	Efter udvidelse:
Søer	755 (175,6 DE)	856 (199,1 DE)
Smågrise (7,2 -30,0 kg)	14.900 (85,1 DE)	9.000 (51,1 DE)
Slagtesvin (Polte)(30 -102,0 kg)	320 (9,1 DE)	675 (19,3 DE)
Total dyrehold (Dyreenheder)	(269,9 DE)	(269,9 DE)

2.12 Harmonikrav

Ejendommens areal til udspredning:

Egen jordareal:

Badskærvej 60:	112,00 ha
Løgtvedvej 3	24,83 ha
I alt:	<u>136,83 ha</u>

Forpagtet jord:

Estrupvej 33	9,06 ha
Anlægsvej 16	2,47 ha
Østmarkvej 3	1,98 ha
Donstedvej 30	16,69 ha
Lykkesholmvej 7	29,30 ha
I alt:	<u>59,50 ha</u>

Udspretningsarealet udgør i alt 196,33 ha

Krav til harmoniareal: 192,8 ha*): *) (269,9 DE/1,4)

Harmonikravet er hermed opfyldt.

2.13 Arealkrav

Arealkravet (ejerkrav) er 53,3 ha, beregnet ud fra et harmoniareal svarende til 1,4 DE/ha.		
25% af harmoniarealet af husdyrholdet i intervallet	0 – 120 DE	21,4 ha
30% af harmoniarealet af husdyrholdet i intervallet	121– 269,9DE	31,9 ha
I alt		<u>53,3 ha</u>

Der hører på nuværende tidspunkt ejet 136, 83 ha udbringningsareal til bedriften Kokgården. Hermed er arealkravet opfyldt.



2.14 Opbevaringsanlæg for gylle

Anlæg:	Størrelse:	Opført/Opføres
Gyllebeholder	1800 m ³	1994
Gyllebeholder	2940 m ³	1997
Gyllekummer i stalde	600 m ³	

2.15 Tilstrækkelig opbevaringskapacitet for husdyrgødning

I henhold til Plantedirektoratets retningslinier vedrørende beregning af den tilstrækkelige opbevaringskapacitet, har LandboNord dokumenteret, at ejendommens anlæg til opbevaring af gylle, har en kapacitet, der som minimum opfylder de krav til udbringning, udnyttelse og opbevaring af husdyrgødning, som er fastsat i bekendtgørelse om erhvervsmæssigt dyrehold, husdyrgødning, ensilage, m.v., bekendtgørelse om grønne marker, sædskifte- og gødningsplaner samt gødningsregnskaber i jordbruget.

Lagerkapaciteten for gyllen svarer til ca. 10,5 måneders opbevaring.

Den tilstrækkelige opbevaringskapacitet for gylle svarer til 9 måneder jf. konsulenterklæringen.

2.16 Vandforsyning

Virksomheden forsynes med drikkevand fra Dybvad vandværk.

Efter besætningsændring forventes et forbrug på ca. 10.000 m³ pr. år

2.17 Energi-forbrug

Art:	Forbrug pr. år: (efter udvidelse)
Dieselolie til traktor	15.000 liter
Smøreolie	200 liter
Fyringsolie til opvarmning af stalde	30.000 liter
Dieselolie til traktorer m.v.	15.000 liter
Elforbrug til maskiner, lys, ventilatorer og m.m.	215.000 KWh

2.18 Handelsgødning

Produkt:	kg /år
26N14S	26.050
49K kaliumklorid	7541

2.19 Sprøjtemidler

Produkt:	l /år



Boxer EC	237,7
DFF	5,6
Kerb 500 SC	13,6
Lissabol Bio	32,3
Monitor	609,8 g
Tomahawk 180 EC	21,8
Karate WG	18,5
Primus	1,4
Express	44,2 Tab.
Oxitril CM	47,2
Opera	8,7
Stereo	5,8
Amistar	8,7
Mangansulfat., 27 %	871,1 kg
Folicur EW 250	19,0
Opus	37,3
Matrignon	8,1

2.20 Fodermidler

Produkt:	Tons /år
Indkøbte foderstoffer (færdig foder)	1525
Egen korn bortsælges	1100

3 Virksomhedens miljøbelastning

3.1 Spildevand

Afløb:	Afledning til:
Rengøring af stalde	Gyllesystem
Husspildevand (stuehus)	Godkendt nedsivningsanlæg
Støbt påfyldningsplads til marksprøjte ved halmlade	Afløb til gyllesystem

3.2 Støj

Der findes støj fra ventilatorer, foderanlæg, gyllepumper, den daglige brug af traktorer samt transporter på ejendommen.

Foderanlæg og ventilationsanlæg har kontinuerlig drift alle døgnets timer.

Brugen af traktorer i det daglige, vil normalt begrænse sig til dagtimerne, dog må det påregnes sæsonbestemt markarbejde ud over dette. Transporten på ejendommen er i stor udstrækning jævnt fordelt over hele året.

Der må påregnes støj når dyrene flyttes mellem staldafsnittene og ved transport af grise til og fra ejendommen.



3.3 Lugt og luft

Der afgives lugtgener fra ejendommens ventilationsanlæg.

Fra svinegylle afgives lugtgener ved udpumpning til forbeholder, omrøring af gyllebeholder og ved udkørsel og udspredning af gylle til afgrøder i marken.

Ammoniakfordampning fra gyllebeholdere sikres med naturlig flydelag.

Lugtgener begrænses ved rengøring af staldafsnittene ved hver produktionscyklus.

Ventilatorer rengøres efter behov.

Hovedparten af staldafsnittene er med delvis spaltegulv, der har mindre fordampning end fuldspaltegulv, fast gulv eller dybstrøelse.

LandboNord oplyser den 24. marts 2006, at lugtgeneafstanden for den ansøgte produktion er beregnet med den af amtet anbefalede lugtberegningsmodel. For boliger i landzone er afstanden 137 meter, mens den for samlede bebyggelse er 244 meter. LandboNord forventer, at der ikke bliver lugtgener i denne sag. Det gøres opmærksom på at lugtmodellen ikke tager hensyn til vindretningen i området.

3.4 Affald

Dagrenovation afhentes af privat dagrenovationsordning.

Sækkeemballage og plastdunke afhentes af affaldsselskabet AVØ.

Jern og metal afleveres til produkthandler. Dæk afleveres på værksted.

Forekomst af byggeaffald bortskaffes af entreprenør.

Døde dyr opbevares i container og under kadaverlåg inden afhentning til destruktionsanstalt.

Rester af sprøjtemidler afleveres til Modtagestation Vendsyssel i Hjørring. Rester af sprøjtemidler opbevares i aflåst bygning nr. 4 inden destruktion.

Spildolier afleveres til Modtagestation Vendsyssel. Oliefiltre afleveres til værksted eller Modtagestation Vendsyssel.

Akkumulatorer lysstofrør, sprayflasker og klinisk risikoaffald (brugte kanyler og medicinrester) afleveres til Modtagestation Vendsyssel.

3.5 Olietanke

Der findes 3 ikke anmeldte olietanke på ejendommen. Olietankene vil i forbindelse med miljøgodkendelsen blive anmeldt til Sæby Kommune.

Ejendommen er registreret i BBR-register med 1 afblændet olietank fra 1982.

4 Renere teknologi

Nye stalde er sektionerede.

Nye færestalde er med delvis spaltegulv Bat-byggeblad 106.03-51. Smågrisestier er to-klimastier med delvis spaltegulve Bat-byggeblad 106.03-52. Løbestald og drægtighedsstald er ligeledes med delvis spaltegulv.

Grisenes drikkevandsventiler er placeret i trug således der ikke er spild til gyllesystem.

Ventilationsanlæg er computerstyret og dimensioneret efter staldenes belægning. Stald 9 har ligetryksanlæg. Ventilation i øvrige stalde er undertryksanlæg som har mindre energiforbrug end over- og ligetryksanlæg.



Ventilationsanlæg i ny staldbygning etableres som undertryksanlæg, med Multi-step frekvensmotor, der er tilpasset efter ventilationsbehovet.

5 Retsbeskyttelse

Denne godkendelse har en retsbeskyttelse på 8 år. Efter dette tidsrum, kan tilsynsmyndigheden, jf. miljøbeskyttelseslovens § 41 ændre vilkårene i denne godkendelse.

Miljøbeskyttelsesloven indeholder følgende bestemmelser:

§ 41.
Hvis en listevirksomhed medfører væsentlig forurening, kan tilsynsmyndigheden meddele påbud om, at forureningen skal nedbringes, herunder at der skal gennemføres bestemte foranstaltninger. Tilsynsmyndigheden kan endvidere meddele påbud, hvis en listevirksomhed skønnes at indebære en nærliggende risiko for væsentlig forurening.

§ 41 a.
Indtil der er forløbet 8 år efter meddelelsen af en godkendelse efter dette kapitel, må tilsynsmyndigheden ikke meddele påbud eller forbud efter § 41.

Stk. 2. Tilsynsmyndigheden skal dog tage godkendelsen op til revurdering og om nødvendigt meddele påbud eller forbud efter § 41, hvis

der er fremkommet nye oplysninger om forureningens skadelige virkning, forureningen medfører miljømæssige skadevirkninger, der ikke kunne forudses ved godkendelsens meddelelse, forureningen i øvrigt går ud over det, som blev lagt til grund ved godkendelsens meddelelse, væsentlige ændringer i den bedste tilgængelige teknik skaber mulighed for en betydelig nedbringelse af emissionerne, uden at det medfører uforholdsmæssigt store omkostninger, det af hensyn til driftssikkerheden i forbindelse med processen eller aktiviteten er påkrævet, at der anvendes andre teknikker, eller der er fremkommet nye oplysninger om sikkerhedsmæssige forhold på virksomheder, der er omfattet af regler fastsat i medfør af § 7 om risikobetonede processer m.v.

§ 72 stk. 2
Tilsynsmyndigheden kan revidere vilkårene for en virksomheds godkendelse eller tilladelse for at forbedre virksomhedens kontrol med egen forurening (egenkontrol) eller opnå et mere hensigtsmæssigt tilsyn. Bestemmelser i påbud kan revideres på tilsvarende måde.

Tilsynsmyndigheden skal foretage sin første regelmæssige revurdering, når der er forløbet 8 år (i 2014), efter at virksomheden er godkendt.

Sæby Kommune vil som tilsynsmyndighed påse, at denne godkendelse og den øvrige miljølovgivning overholdes. Der skal altid være adgang for personer, der af tilsynsmyndigheden er bemyndiget til at udføre tilsyn.

På tilsynsmyndighedens forlangende skal svinefarmen dokumentere overholdelse af denne godkendelses vilkår.



Der skal altid foreligge dokumentation for, at affald bortskaffes miljømæssigt forsvarlig.

6 Klageregler

I henhold til reglerne i Miljøbeskyttelseslovens kap. 11 kan godkendelsen påklages til miljø- og energiministeren af:

- afgørelsens adressat,
- enhver, der har en individuel, væsentlig interesse i sagens udfald,
- amtsrådet og
- embedslægeinstitutionen.

Endvidere har Friluftsrådet og Danmarks Naturfredningsforening klageadgang i henhold til Miljøbeskyttelseslovens § 100.

Klagefristen er 4 uger fra den dag, afgørelsen er meddelt, eller fra det tidspunkt, hvor offentliggørelse er sket.

Eventuel klage skal indgives til Sæby Kommune, Teknisk Forvaltning senest den 27. december 2006, der indsender klagen til Skov- og Naturstyrelsen, ledsaget af det materiale, der er indgået i sagens bedømmelse.

Klage over godkendelsen kan endvidere indgives til behandling ved domstolene. Søgsmål skal da ifølge miljølovens § 101 være anlagt inden 6 måneder efter offentliggørelsen.

7 Offentliggørelse

Forslag til miljøgodkendelse vil blive offentliggjort ved annoncering i **Sæby Folkeblad den 29. november 2006.**

Godkendelsen sendes endvidere til orientering for:

Embedslægeinstitutionen, Bispensgade 5, Postboks 1826, 9100 Aalborg.

Arbejdstilsynet, Hobrovej 461, 9200 Aalborg SV.

Nordjyllands Amt, Niels Bohrs Vej 30, 9220 Aalborg Øst.

Friluftsrådet v. Thomas Elgaard Jensen, Kragkærvej 5, Astrup, 9800 Hjørring

Danmarks Naturfredningsforening, Masnedøgade 20, 2100 København Ø

Venlig hilsen

Per Therkildsen
Udvalgsformand

Karsten Thorn
Kommuneingeniør