



Mariagerfjord
KOMMUNE

Miljøgodkendelse af husdyrproduktionen på ejendommen Gettrupvej 23, 9500 Hobro

Lovliggørelse

1. juli 2020



Virksomheden: Gettrup Nygaard ApS

Beliggenheds adresse: Gettrupvej 23, 9500 Hobro

Ejer af ejendommen og ansøger: Gettrup Nygaard ApS:

Ejer af dyreholdet: Gettrup Nygaard ApS, (kvægholdet ejes af Gerrit Ekkel, Gettrupvej 29, 9500 Hobro)

CVR nr.: 34725853

CHR nr.: 28692

Stamblad:

Virksomhedens ejer og kontaktperson	Ejer: Gettrup Nygaard ApS, Mariagervej 70, 9500 Hobro Kontaktperson: Morten Thorsgaard
Virksomhedens adresse	Gettrupvej 23, 9500 Hobro
Virksomhedens matrikelnumre	Gettrup, Hobro Jorder 14b Gettrup, Hobro Jorder 3c Gettrup, Hobro Jorder 3a
Kommune	Mariagerfjord Kommune
CVR-nr. - CHR-nr.	CVR nr. 34725853, CHR nr. 28692
Ejendomsnummer	8460013730
Betegnelse	§ 12 (lovliggørelse)
Journal nr.	09.17.00-P19-2-19

Læsevejledning

Denne miljøgodkendelse består af 4 kapitler samt relevante bilag.

Første kapitel indeholder en beskrivelse af de generelle forhold for miljøgodkendelsen, herunder bl.a. gyldighed og klagevejledning.

Andet kapitel indeholder vilkår for miljøgodkendelsen. Her beskrives vilkår for diverse drifts- og forvaltningsmæssige forhold, som skal overholdes for at miljøgodkendelsen kan godkendes af myndigheden.

Tredje kapitel indeholder Mariagerfjord Kommunes vurdering af de miljømæssige forhold i forhold til husdyrbruget der godkendes, ud fra gældende lovgivning m.m.

Fjerde kapitel indeholder en samlet vurdering af det godkendte projekt.

Bilagene indeholder bl.a. kort og planer over bygninger og arealer, beredskabsplan m.m.

INDHOLDSFORTEGNELSE:

STAMBLAD:	2
1. GENERELLE FORHOLD TIL MILJØGODKENDELSE	5
1.1 IKKE TEKNISK RESUMÉ	5
1.2 GODKENDELSE	7
1.3 GYLDIGHED	7
1.4 GENERELT	7
1.5 KLAGEVEJLEDNING	8
1.6 OFFENTLIGGØRELSE	8
2. VILKÅR FOR MILJØGODKENDELSEN	10
2.1 GENERELT	10
2.2 UHELD OG RISICI	10
2.3 ÅRSPRODUKTION	11
2.4 OPBEVARING AF HUSDYRGØDNING.....	11
2.5 HÅNTERING AF HUSDYRGØDNING	11
2.6 TRANSPORT	12
2.7 HÅNTERING AF MARKSPRØJTE.....	12
2.8 LUGT	12
2.9 SPILDEVAND.....	12
2.10 STØJ	13
2.11 SKADEDYR	13
2.12 STØV	14
2.13 LYS.....	14
2.14 OLIE OG KEMIKALIER	14
2.15 AFFALD	14
2.16 ENERGI M.M.....	15
2.16 TILSYN, KONTROL OG EGENKONTROL.....	15
3. MILJØREDEGØRELSE OG VURDERING	17
3.1 KORT RESUMÉ	17
3.2 ANLÆGGET OG EJENDOMMEN.....	17
3.2.1 Bygninger.....	17
3.2.2 Afstandskrav	17
3.2.3 Husdyrbrugets beliggenhed og planmæssige forhold.....	18
3.2.4 Energi og vand.....	21
3.2.5 Affald.....	22
3.2.6 Spildevand.....	22
3.2.7 Transport	23
3.2.8 Støjkloder.....	23
3.2.9 Støv	24
3.2.10 Risici og afværgeforanstaltninger.....	24
3.2.11 Skadedyr	24
3.2.12 Olie og kemikalier.....	24
3.2.13 Lysforhold.....	25
3.2.14 Lugt.....	25
3.3 PRODUKTIONEN	25
3.3.1 Foder.....	26
3.3.2 Husdyrgødning produktion og opbevaring	26
3.4 BEDST TILGÆNGELIGE TEKNIK (BAT)	26
3.4.1 Vurdering af bedriftens ammoniakemission i forhold til BAT	26
3.4.2 Management	28
3.4.3 Foder.....	29
3.4.4 Staldindretning.....	29
3.4.5 Forbrug af vand og energi.....	30
3.4.6 Opbevaring af husdyrgødning	31

3.4.7 Fravalg af staldteknologi.....	32
3.4.8 Samlet vurdering.....	33
3.5 UNDERSØGTE ALTERNATIVER	33
3.6 OPHØR AF HUSDYRBRUGET	34
3.7 EGENKONTROL	34
3.8 NATUR.....	34
3.8.1 Ammoniak	35
4. SAMLET VURDERING	37
BILAG 1: HUSDYRBRUGETS BELIGGENHED	38
BILAG 2: SITUATIONSPLAN	39
BILAG 3: KOMMUNEPLAN.....	40
BILAG 4: GODKENDT OG FAKTISK PLACERING AF STALDBYGNING	41
BILAG 5: AMMONIAKBeregning og NATURA 2000	42
BILAG 6: NATURA 2000-OMRÅDE NR. 30.....	43

1. Generelle forhold til miljøgodkendelse

1.1 Ikke teknisk resumé

Gettrup Nygaard ApS ønsker retlig lovliggørelse af en udvidelse af husdyrbruget beliggende på Gettrupvej 23, 9500 Hobro.

Der er modtaget en ansøgning via det digitale ansøgningsystem www.husdyrgodkendelse.dk. Beregninger af anlæggets miljøpåvirkninger er foretaget i dette system.

Mariagerfjord Kommune har foretaget vurderingen på baggrund af det indsendte ansøgningskema nr. 74981, version 4 samt scenarieberegning med skemanummer 109387.

Lovvalg

Gettrup Nygaard ApS fik den 18. november 2014 en miljøgodkendelse efter husdyrlovens § 12¹ til at udvide husdyrbruget beliggende Gettrupvej 23, 9500 Hobro.

Staldbygningen er opført efter den første husdyrgodkendelse, og byggeriet blev færdigmeldt medio juni 2015. I tiden mellem den første husdyrgodkendelse og ansøgningen om retlig lovliggørelse er der sket en ændring i lovgrundlaget for husdyrgodkendelser.

Da der er ansøgt om retlig lovliggørelse af fysiske forhold etableret i 2015, og idet vi læser Miljøstyrelsens svar af 9. december 2008 til Statsforvaltningen Syddanmark således at det er lovgivningen på tidspunktet for forholdets etablering der finder anvendelse, har kommunen anvendt den dagældende husdyrbrugslovs § 12 ved behandlingen af sagen.

At forholdet skal vurderes efter dagældende lovgivning, er i dette tilfælde ikke væsentligt, idet lovgivningen materielt ikke er anderledes på punkter der vedrører det konkrete projekt.

Baggrund

Tidligere behandlinger i nævnet:

Sagen har tidligere været behandlet i nævnet, hvor miljøgodkendelsen er blevet ophævet og hjemvist.

Afgørelserne er dels blevet ophævet og hjemvist på baggrund af manglende høring, og senere baseret på nævnets vurdering af, at veterinære hensyn ikke kan begrunde placering uden tilknytning til eksisterende bygningsmasse.

Mariagerfjord Kommune fortolker nævnets afgørelser således, at nævnet ikke har taget stilling til spørgsmålet om retlig lovliggørelse ud fra princippet om "særlige omstændigheder". Derfor mener kommunen ikke at det forhold at kommunen måtte meddele miljøgodkendelse af de eksisterende forhold er i modstrid med klageinstansen tidligere afgørelser i sagen.

Gettrup Nygaard ApS søger nu om retlig lovliggørelse af den tidligere godkendte udvidelse, herunder opførelse af et nyt staldanlæg til hønniker. Det ansøgte staldanlæg er opført uden tilknytning (i en afstand af omkring 720 m) til det eksisterende staldanlæg på Gettrupvej 23. Staldanlægget er dog ikke opført præcist i henhold til den oprindelige miljøgodkendelse, og den efterfølgende byggetilladelse, men på en placering 70 m længere mod nord se bilag 4.

Pligtmæssig vurdering:

Kommunen har modtaget en ansøgning om retlig lovliggørelse af byggeriet den 13. oktober 2019. Kommunen har som myndighed pligt til at foretage en vurderingen af om forholdet retligt kan lovliggøres. Kommunen kan således ikke afslå at behandle sagen, med henvisning til den verserende retssag, eller et potentielt erstatningskrav mod kommunen.

¹ Lovbekendtgørelse af 4. december 2009 nr. 1486 om miljøgodkendelse m.v. af husdyrbrug

Produktionsændring

Gettrup Nygaard ApS ønsker lovliggørelse af ændring af ejendommens produktion fra 290 DE i kvæg til en produktion på 227 DE bestående af kvæg og fjerkræ. Produktionen består efter ændringen af 115.000 hønniker samt 50 malkekøer og 200 kvier.

Husdyrholdets sammensætning:	Nudrift		Ansøgt	
	Antal	DE	Antal	DE
Malkeko, tung race, Sengestald med spalter (kanal, linespil)	178	237,33	50	66,67
Kvie/stud, tung race (6 mdr.-kælvning), Sengestald med spaltegulv (kanal, linespil)	78	37,14	200	95,24
Småkalv, tung race (0-6 mdr.), Dybstrøelse (hele arealet)	38	10,27	0	0,00
Hønnike, Rugeæg (HPR), gulvdrift, produktions- onstid 119 dage	0	0,00	115.000	65,71
I alt		284,75		227,62

Anlægsændringer

I forbindelse med ændringen blev der opført et nyt staldanlæg til hønniker. Staldanlægget er opført uden tilknytning (i en afstand af omkring 720 m) til det eksisterende staldanlæg på Gettrupvej 23. (Se evt. situationsplanen på bilag 2.)

Tidligere meddelte afgørelser

Husdyrbrugets lovlige nudrift baserer sig på en screeningsafgørelse om ikke-VVM pligt fra Nordjyllands Amt fra 27. december 2005 (j.nr. 8-50-12-22-823-0028-05) til at udvide dyreholdet til 178 malkekøer, 78 kvier og 38 småkalve.

Lugt

De korrigerede geneafstande for husdyrbruget er beregnet til hhv. 148 m for enkelt bolig på Lyshøjvej 4 og 19 m for enkelt bolig på Gettrupvej 19, 415 m for samlet bebyggelse og 569 m for byzone m.v. De faktiske afstande fra lugtcentrum til henholdsvis enkelt bolig, samlet bebyggelse og byzone minimum for enkelt bolig 173 m (til Gettrupvej 19) og 445 m (til Lyshøjvej), for samlet bebyggelse 1770 m og for byzone 2845 m, hvilket betyder, at lugtgenekriteriet er overholdt.

BAT

Der er beregnet et BAT-emissionskrav for emissionen af ammoniak fra husdyrbruget på 4053 kg N/år.

Husdyrbrugets ammoniakemission ligger under BAT kravet.

Ammoniak

Projektet medfører en ammoniakemission fra det samlede anlæg på ca. 4004 kg N/år fra den samlede bedrift, hvilket er en stigning på ca. 2220 kg N/år i forhold til nudriften. Anlægget ligger ca. 0,8 km nordvest for nærmeste Natura 2000-område nr. 3, Lovns Bredning, Hjarbæk Fjord og Skals, Simested og Nørre Ådal, samt Skravad Bæk. Der er lavet en vurdering af påvirkningen på de arter og naturtyper, der udgør udpegningsgrundlaget for Natura 2000-området.

I nærheden af anlægget og udbringningsarealerne ligger der natur beskyttet efter naturbeskyttelseslovens § 3. Mariagerfjord Kommune vurderer, at miljøgodkendelsen ikke giver anledning til at stille vilkår i forhold til natur beskyttet efter naturbeskyttelseslovens § 3.

1.2 Godkendelse

Mariagerfjord Kommune meddeler hermed lovliggørende miljøgodkendelse af husdyrbruget på ejendommen beliggende på adressen Gettrupvej 23, 9500 Hobro. Afgørelsen meddeles i medfør af Lov om miljøgodkendelse m.v. af husdyrbrug og på de angivne vilkår.

Der skal gøres opmærksom på, at miljøgodkendelsen ikke fritager fra krav om tilladelse, godkendelse eller dispensation efter anden lovgivning.

Miljøgodkendelsen gælder hele husdyrbruget med tilhørende arealer og omfatter 115.000 hønniker samt 50 malkekøer og 200 kvier. Endvidere omfatter miljøgodkendelsen opførelse af en hønnikestald.

Afgørelsen om miljøgodkendelse meddeles på baggrund af, at Mariagerfjord Kommune vurderer, at ansøger har truffet de nødvendige foranstaltninger for at forebygge og begrænse forurening ved anvendelse af bedst tilgængelige teknik, og at husdyrbruget i øvrigt kan drives på stedet uden at påvirke omgivelserne på en måde, som er uforenelig med hensynet til naboer, landskab, natur og miljø.

Husdyrbruget skal indrettes og drives som beskrevet i ansøgningen og supplerende oplysninger, indkommet til Mariagerfjord Kommune i forbindelse med sagsbehandlingen, med mindre vilkårene i denne miljøgodkendelse og generel lovgivning stiller skærpede krav.

1.3 Gyldighed

Miljøgodkendelsen anses for at være udnyttet, da der er tale om en lovliggørelse

Husdyrbrugets miljøgodkendelse skal, jf. § 17 i Bekendtgørelse om tilladelse og godkendelse m.v. af husdyrbrug regelmæssigt og mindst hvert 10. år tages op til revurdering. Den første revurdering skal dog foretages, når der er forløbet 8 år. Første revurdering er planlagt påbegyndt i 2028.

Denne godkendelse omfatter kun forhold, der reguleres i henhold til miljøbeskyttelsesloven og husdyrloven med tilhørende bekendtgørelser. Øvrige tilladelser efter andre lovgivninger skal indhentes særskilt, f.eks. byggeloven, naturbeskyttelsesloven, brandloven og arbejdsmiljøloven.

Hvor intet andet er angivet, er godkendelsens vilkår gældende fra det tidspunkt hvor en udnyttelse af godkendelsen påbegyndes.

1.4 Generelt

Miljøgodkendelsen tager udgangspunkt i gældende lov og vejledninger vedrørende husdyrbrug og indeholder vilkår for husdyrbrugets indretning, drift og kontrol. Vilkårene er stillet på baggrund af de oplysninger, der fremgår af ansøgningsmaterialet samt det supplerende materiale, der er fremkommet under sagsbehandlingen.

Miljøgodkendelsen indeholder en vilkårsdel samt en del med miljøredegørelse og miljøvurdering. I miljøvurderingen gøres der rede for konsekvenserne af det ansøgte projekt ved vurdering af påvirkningen for omkringboende og miljøet i bred forstand herunder bl.a. grundvand, overfladevand, natur og landskab.

Mariagerfjord Kommune har udarbejdet miljøgodkendelsen under hensyntagen til gældende kommuneplan.

Ansøgningen er en § 12 ansøgning og har været igennem en foroffentlighedsperiode fra 12. november 2019 til og med 3. december 2019. Der indkom ingen kommentarer i perioden,

dog har Danmarks Naturfredningsforening generelt ytret ønske om at modtage udkast til miljøgodkendelser til kommentering

Udkastet til miljøgodkendelsen har været i 6 ugers høring hos ansøger, konsulent, naboer m.m. fra 20. april 2020 til 2. juni 2020. I høringsperioden indkom ingen bemærkninger udover forslag til korrekturmæssige ændringer fra ansøger.

1.5 Klagevejledning

Hvis du ønsker at klage over denne afgørelse, kan du klage til Miljø- og Fødevareklagenævnet.

Klagen skal indgives senest **onsdag den 29. juli 2020 kl. 23.59**.

Du klager via klageportalen, som du finder via naevneneshus.dk, borger.dk eller virk.dk. Du logger på klageportalen med Nem-ID. En klage er indgivet, når den er tilgængelig for Mariagerfjord Kommune via klageportalen.

Når du klager, skal du betale et gebyr på 900 kr. for borgere og 1.800 kr. for virksomheder, organisationer og offentlige myndigheder.

I klageportalen sendes din klage automatisk først til Mariagerfjord Kommune. Hvis Mariagerfjord Kommune fastholder afgørelsen, sender Mariagerfjord Kommune klagen videre til behandling i nævnet via klageportalen. Du får besked om videresendelsen.

Miljø- og Fødevareklagenævnet afviser din klage, hvis du sender den uden om klageportalen, medmindre du er blevet fritaget for brug af klageportalen. Hvis du ønsker at blive fritaget for at bruge klageportalen, skal du sende en begrundet anmodning til Mariagerfjord Kommune. Mariagerfjord Kommune videresender din anmodning til nævnet, som herefter beslutter om, du kan fritages.

Vejledning om klagereglerne kan findes på Miljø- og Fødevareklagenævnets hjemmeside naevneneshus.dk.

Ansøgeren vil få besked, hvis andre klager over afgørelsen.

Mariagerfjord Kommunes afgørelse kan også indbringes for domstolene. Det skal ske inden 6 måneder fra offentliggørelsen eller - hvis den påklages - inden 6 mdr. efter, at der foreligger endelig afgørelse.

1.6 Offentliggørelse

Godkendelsen vil blive offentliggjort på Mariagerfjord Kommunes hjemmeside og <https://dma.mst.dk/> (DMA: Digital Miljøadministration) den onsdag den 1. juli 2020. Der vil være en kort henvisning til annonceringen i ugeaviserne samme dag.

Mariagerfjord Kommune



Charlotte Speich
Biolog

Kopi af udkast til miljøgodkendelsen er sendt til:

- Advokat, Jakob Bjerre, Advokatfirmaet Koch / Christensen, e-mail: jb@kochchristensen.dk
- Danmarks Naturfredningsforening, dnmariagerfjord-sager@dn.dk
- Naboer og parter

Kopi af miljøgodkendelsen er sendt til:

- Advokat, Jakob Bjerre, Advokatfirmaet Koch / Christensen, e-mail: jb@kochchristensen.dk
- Miljøstyrelsen, mst@mst.dk.
- Sundhedsstyrelsen, Embedslægerne, senord@sst.dk
- Arbejderbevægelsens Erhvervsråd, ae@ae.dk
- Forbrugerrådet, fbr@fbr.dk
- Danmarks Fiskeriforening, mail@dkfisk.dk
- Ferskvandsfiskeriforeningen for Danmark, nb@ferskvandsfiskeriforeningen.dk
- Danmarks Sportsfiskerforbund, post@sportsfiskerforbundet.dk.
- Det Økologiske Råd, husdyr@ecocouncil.dk
- Dansk Ornitologisk Forening, natur@dof.dk.
- Dansk Ornitologisk Forening, lokalafdeling, mariagerfjord@dof.dk.
- Danmarks Naturfredningsforening, dnmariagerfjord-sager@dn.dk
- Danmarks Naturfredningsforening, dn@dn.dk
- Friluftsrådet i Nordjylland, himmerland-aalborg@friluftsradet.dk,
- Friluftsrådet, fr@friluftsradet.dk

Naboer og andre parter er orienteret om den endelige godkendelse.

2. Vilkår for miljøgodkendelsen

Husdyrbruget skal til enhver tid leve op til gældende regler i love og bekendtgørelser gældende for erhvervsmæssigt husdyrhold – også selvom disse regler eventuelt måtte være skærpede i forhold til denne godkendelse.

Miljøgodkendelsen meddeles på de nedenstående vilkår.

2.1 Generelt

- 1) Godkendelsen omfatter samtlige landbrugsmæssige aktiviteter (anlæg og dyrehold CHR nr. 28692) på Gettrupvej 23, 9500 Hobro.
- 2) Virksomheden skal placeres, indrettes og drives i overensstemmelse med de oplysninger, der fremgår af ansøgningen og med de ændringer der fremgår af godkendelsens vilkår.
- 3) Godkendelsen gælder kun for det ansøgte. Der må ikke ske udvidelse eller ændring i dyreholdet, herunder stalde, gødningsopbevaringsanlæg og lignende, før ændringen er godkendt af Mariagerfjord Kommune.
- 4) Ændringer i ejerforhold eller af driftsansvaret skal meddeles til kommunen inden eller lige umiddelbart efter ændringen.
- 5) Ved ophør af bedriften skal nedenstående forureningsbegrænsende foranstaltninger udføres. For så vidt bygningerne ikke længere har brugsmæssig værdi nedrives disse af autoriseret nedbrydningsfirma og byggematerialer bortskaffes efter reglerne i affaldsregulativet. Mariagerfjord Kommune kontaktes før ophør.
 - Gyllebeholder, fortank med rørsystemer, gyllekanaler/kummer m.v. skal tømmes og rengøres.
 - Hvis gyllebeholderen ikke skal anvendes, tages den ud af drift som beskrevet i 10-års beholderkontrollen
 - Alle staldafsnit skal tømmes for husdyrgødning, der bortskaffes efter regler om udbringning af husdyrgødning.
 - Ensilagestakke fjernes og foderbeholdere tømmes
 - Alle olietanke skal tømmes.
 - Restkemikalier, olieaffald, medicinaffald m.v. skal bortskaffes i henhold til Mariagerfjord Kommunes affaldsregulativer.
 - Staldbygninger samt foder- og gødningsopbevaringsanlæg der ikke længere anvendes, skal vedligeholdes så de ikke henstår i forfald efter de gældende regler og definitioner i byggeloven, eller skal alternativt nedrives.

2.2 Uheld og risici

- 6) Ved driftsuheld, hvor der opstår risiko for forurening af miljøet, er der pligt til øjeblikkeligt at anmelde dette til:
 - Alarmcentralen, tlf.: 112.

og efterfølgende straks at underrette:

- Tilsynsmyndigheden, Mariagerfjord Kommune, tlf.: 97 11 30 00.

En skriftlig redegørelse for hændelsen skal være kommunen i hænde senest en uge efter hændelsens indtræden. Det skal af redegørelsen fremgå, hvilke tiltag der er, eller påregnes iværksat for at hindre tilsvarende fremtidig forureningshændelser. Til de unormale driftssituationer henregnes i denne forbindelse udslip, svigt og momentane standsninger.

Ved driftsforstyrrelser og uheld har den driftsansvarlige pligt til at følge beredskabsplanen og træffe de fornødne foranstaltninger, for at afværge følgerne af uheldet bedst muligt.

- 7) Der skal forefindes en opdateret beredskabsplan på husdyrbruget, som fortæller, hvornår og hvordan der skal reageres ved uheld, som kan medføre konsekvenser for det eksterne miljø. Planen skal være tilgængelig og synlig for ejendommens ansatte og øvrige der færdes på bedriften.

2.3 Årsproduktion

- 8) Ejendommen har tilladelse til 115.000 hønniker (119 dage, 50.000 stipladser) samt 50 malkekøer og 200 kvier, i alt svarende til 228 DE.
- 9) Den godkendte husdyrproduktion skal være jævnt fordelt over året.

2.4 Opbevaring af husdyrgødning

- 10) Gyllebeholderne skal have overdækning i form af naturligt flydelag eller lignende, som skal kontrolleres og opretholdes efter de til enhver tid gældende regler herom. Umiddelbart efter udkørsel af gylle fra gyllebeholder med flydelag, skal åben gylleoverflade dækkes af et betydeligt lag halm, indtil flydelaget er dannet efter 1-2 uger.
- 11) Kompost eller kompostlignende dybstrøelse må højst ligge samme sted i 12 måneder og må ikke placeres samme sted igen før efter 5 år.
- 12) Markstakke med dybstrøelse må ikke placeres nærmere end 300 m fra § 3 naturområder.
- 13) Tidspunkt samt placering af markstak skal indtegnes på kortmateriale.

2.5 Håndtering af husdyrgødning

- 14) Håndtering af gylle skal foregå under opsyn, og eventuelt spild skal straks opsamles.
- 15) Udbringning af husdyrgødning må ikke ske nærmere end 200 m fra naboer på lør-, søn- og helligdage af hensyn til de omkringboende.
- 16) Pumpning, omrøring og udkørsel må ikke foretages på lørdage, søndage samt helligdage.
- 17) Ved hver gylletank, hvor der forekommer påfyldning af gyllevogn, skal der anlægges en tankplads, således at spild kan opsamles. Pladsen skal mindst have en tæthed og

faldforhold svarende til kravene til møddingpladser i overensstemmelse med Landbrugets Byggeblad for møddingplads. Afløbet/pumpebrønden skal dimensioneres således at også et større spild kan opsamles. Såfremt påfyldningen af gylle sker med selvløsende fyldeårn eller tilsvarende metode til at undgå spild, kan husdyrbruget vælge ikke at etablere tankpladsen.

- 18) Udbringning af gødning mm. må ikke foretages på jord som er vandmættet, oversvømmet, frossen eller dækket af sne samt på stejle skrånende arealer, hvor der er risiko for afstrømning

2.6 Transport

- 19) Transport af dyr og foder til og fra ejendommen skal ske således, at tilsynsmyndighed vurderer, at der tages størst mulig hensyn til omgivelserne.
- 20) Transport af dyr til og fra ejendommen skal fortrinsvist ske mandag til fredag i tidsrummet kl. 07-22
- 21) Transport af foder til og fra ejendommen skal fortrinsvist ske på hverdage mellem 7-22.

2.7 Håndtering af marksprøjte

- 22) Ved påfyldning af vand til marksprøjte skal det sikres, at der ikke kan ske tilbageløb til vandforsyningsanlæg. Der skal som minimum være 20 cm luft mellem vandtilløb og sprøjtebeholderen.

2.8 Lugt

- 23) Lugtgener hos naboer skal minimeres ved at:
 - a. sprede gødning om dagen, hvor der er en sandsynlighed for, at naboerne ikke er hjemme, samt undgå weekender og helligdag
 - b. tage hensyn til vindretningen i forhold til naboerne
- 24) Lutbidraget fra staldene skal sikres begrænset ved en god og hensigtsmæssig staldhygiejne og rengøring af samtlige staldafsnit for foder- og gødningsrester.
- 25) Såfremt der efter kommunens vurdering opstår væsentlige lugtgener, der vurderes at være væsentlig større end grundlaget for miljøvurderingen, kan kommunen meddele påbud om, at der skal indgives og gennemføres projekt for afhjælpende foranstaltninger

2.9 Spildevand

- 26) Al vask af maskiner og redskaber, skal foregå på en støbt, fast plads hvor bortledning af spildevandet sker til en opsamlingsbeholder. Udbringning skal ske jf. husdyrgødningsbekendtgørelsens regler for udbringning.
- 27) Afløb fra stald og vaskepladser skal føres gennem tætte og lukkede ledninger med afløb til gyllesystemet, eller anden tæt opsamlingsbeholder der er godkendt til formålet.

- 28) Hvis der er afløb, eller der etableres afløb, fra kørefaste arealer omkring staldbygninger, gødningsopbevaringsanlæg og lign. med transport af husdyrgødning, hvor der kan forekomme spild af gødning, foder el. lign., skal disse føres gennem tætte og lukkede ledninger med afløb til gyllesystemet, eller anden tæt opsamlingsbeholder der er godkendt til formålet.
- 29) Øvrigt overfladevand, herunder tagvand, som udledes til faskine eller vandløb, skal overholde gældende afstandskrav og må ikke give anledning til gener for de omkringboende eller til forurening eller negativ påvirkning af recipienten.

2.10 Støj

- 30) Virksomhedens samlede støjbidrag, angivet som det ækvivalente, korrigerede støjniveau i dB(A) i punkter 1,5 meter over terræn, målt eller beregnet ved nærmeste beboelses opholdsareal, må ikke overskride følgende værdier:

Mandag-fredag kl. 7-18 Lørdag kl. 7-14	Mandag-fredag kl. 18-22 Lørdag kl. 14-22 Søn- og helligdag Kl. 7-22	Mandag-fredag kl. 22-7 Lørdag kl. 22-7 Søn- og helligdag kl. 7-22
55 dB(A)	45 dB(A)	40 dB(A)

Støjvilkårene for landbrugsdrift omfatter al støj fra virksomheden, dvs. også støj fra andet end faste, tekniske installationer. Vilkår om støj skal derfor gælde al støj fra landbrugsdrift, men kun støjen fra landbrugsdriften på ejendommens bygningsparcel, dvs. ikke støj fra f.eks. markdriften.

- 31) Husdyrbruget skal, for egen regning, dokumentere, at støjvilkår overholdes, hvis tilsynsmyndigheden finder det påkrævet. Kravet om dokumentation af støjforholdene kan højst fremsættes en gang årligt, medmindre den seneste kontrol viser, at støjvilkår ikke kan overholdes. Støjmålinger skal udføres som beskrevet i Miljøstyrelsens til enhver tid gældende støjvejledninger og foretages i punkter som forinden aftales med tilsynsmyndigheden. Støjmåling skal udføres af et akkrediteret firma.
- 32) Den for et område gældende støjgrænse anses for overholdt, hvis de målte eller beregnede værdier - fratrukket ubestemtheden på målingen - er mindre end eller lig med støjgrænseværdien. Målingernes og beregningernes samlede ubestemthed fastsættes jf. Miljøstyrelsens til enhver tid gældende støjvejledninger
- 33) Viser kontrolmålingen en overskridelse af de fastsatte støjgrænser, kan tilsynsmyndigheden kræve, at der iværksættes støjreducerende tiltag.

2.11 Skadedyr

- 34) Der skal på ejendommen foretages effektiv fluebekæmpelse - som minimum i overensstemmelse med de nyeste retningslinjer fra Aarhus Universitet, Institut for Agroøkologi.
- 35) Opbevaring af foder skal ske på en sådan måde, at der ikke opstår risiko for tilhold af skadedyr (rotter m.v.). Ved konstatering eller mistanke om rotter eller andre skadedyr skal der ske underretning til autoriseret firma jf. gældende retningslinjer.
- 36) Ejendommen skal sikres og renholdes således, at rotters levemuligheder på ejendommene begrænses mest muligt.

2.12 Støv

- 37) Driften må ikke medføre støvgener uden for ejendommens eget areal, herunder heller ikke i forbindelse med transport til og fra ejendommen, som af tilsynsmyndighed skønnes at være væsentlige.
- 38) Fodersiloer skal indrettes således, at støvgener i forbindelse med indblæsning af foder undgås, f.eks. med melcykloner eller anden støvbegrænsende foranstaltning.

2.13 Lys

- 39) Driften må ikke medføre væsentlige lysgener for omboende.
- 40) Såfremt tilsynsmyndigheden vurderer, at bedriften giver anledning til lysgener, skal bedriften lade udarbejde en handlingsplan og derefter gennemføre denne. Handlingsplanen skal godkendes af tilsynsmyndigheden.

2.14 Olie og kemikalier

- 41) Spildolie og kemikalier skal opbevares i egnede beholdere med tætsluttende låg. Beholderne skal være beregnet til formålet og skal være tydelig mærket med angivelse af indhold. Oplag må ikke medføre forurening eller risiko for forurening af omgivelserne, herunder af jord, vandområder, grundvand, luft eller kloak.
- 42) Oplagspladsen skal som minimum være overdækket med et halvtag og indrettes med fald, fordybning eller opkant så en mængde, mindst svarende til indholdet af den største beholder, tilbageholdes ved spild eller lækage.
- 43) Eventuelt spild af olie skal straks opsamles af velegnet absorptionsmateriale.
- 44) Medicin skal opbevares forsvarligt og utilgængeligt for uvedkommende.
- 45) Opbevaring af diesel- og fyringsolie skal til enhver tid ske i en typegodkendt beholder således, at der ikke er mulighed for afløb til jord, kloak, overfladevand eller grundvand.
- 46) Tankning skal til enhver tid ske på en plads med fast og tæt bund således at spild kan opsamles, og at der ikke er mulighed for afløb til jord, kloak, overfladevand eller grundvand.

2.15 Affald

- 47) Affald skal opbevares og bortskaffes efter kommunens til enhver tid gældende regulativer.
- 48) Bedriftens olie- og kemikalieaffald skal til enhver tid opbevares i tæt emballage, afskærmet mod nedbør og uden mulighed for afløb til kloak, jord, overfladevand eller grundvand. Opbevaringen skal ske således, at der er opsamlingskapacitet til en mængde, svarende til rumindholdet af den størst benyttede beholder.
- 49) Indtil selvdøde og aflivede dyr er blevet afhentet, skal de opbevares på en skyggefuld afhentningsplads i tilknytning til den pågældende besætning. Dyrene skal placeres på et underlag, så de er hævet i en passende afstand fra jorden og skal opbevares i lukket kasse, container (større dyr under kadaverkappe) eller lignende. Hvor

det er nødvendigt, sikres afhentningspladsen mod ådselædende dyr. Afhentningsstedet skal ligge i en passende afstand fra produktionsbygninger og offentlig vej. Afhentningsstedet skal ligge ved fast tilkørselsvej og være tilgængelig for opsamlingsmateriellet. I tilfælde hvor dyrene er overdækkede, skal dette ske med en fast overdækning.

- 50) Dyrene skal tilmeldes afhentning hurtigst muligt og senest 24 timer efter konstatering af dødsfald. Afhentning af dyr opbevaret i container kan afvente, indtil denne er fuld. Dog skal tilmelding til afhentning ske senest 5 dage efter, at påfyldning af containeren er påbegyndt. Afhentning af dyr opbevaret på køl kan afvente, indtil containeren er fuld. Dog skal tilmelding til afhentning ske, så containeren afhentes senest 3 uger efter, at påfyldningen af containeren er påbegyndt.

2.16 Energi m.m.

- 51) Ved fremtidige ændringer i produktionsprocesser eller råvarer, hjælpestoffer og produkter, skal der tages højde for mulig forureningsbegrænsning på basis af principper om bedst tilgængelig teknik.
- 52) Der skal på bedriften foretages et energieftersyn af et energiselskab eller konsulent, hvor de energiforbrugende processer i virksomheden gennemgås. Der skal udarbejdes en rapport som indeholder resultater og evt. konkrete energispareforslag. Rapporten skal være til rådighed for tilsynsmyndigheden
- 53) Bedriftens forbrug af energi og vand skal registreres. Registreringerne skal kunne fremvises på forlangende samt ved tilsyn.
- 54) Anlæg, der er særligt energiforbrugende, skal løbende kontrolleres og vedligeholdes.

2.16 Tilsyn, kontrol og egenkontrol

- 55) På tilsynsmyndighedens forlangende skal virksomheden dokumentere overholdelse af denne godkendelses vilkår.
- 56) Der skal til enhver tid foreligge dokumentation for, at affaldet bortskaffes miljømæssigt forsvarligt.
- 57) Til dokumentation for, at produktionen ligger inden for godkendelsens rammer skal der i forbindelse med tilsyn og på forlangende fremvises:
- Husdyrindberetning
 - Afregning af salg til avl / slagteriafregning
 - Bilag for anvendte foder mængder
 - Kvitteringer for afhentning af affald
 - Regnskabsbilag fra destruktionsanlæg for døde dyr
- 58) De fremviste bilag skal uanset evt. driftsmæssig fællesskab med andre produktionsanlæg særskilt og på tydelig vis kunne dokumentere produktionens størrelse samt håndteringen af husdyrgødning og affald mv. fra nærværende produktionsanlæg og i det hele taget kunne dokumentere, at husdyrbruget drives i overensstemmelse med godkendelsen.
- 59) Efter tilsynsmyndighedens anmodning skal der forevises dokumentation for at de forhold i ansøgningen, der ligger til grund for den beregnede ammoniakemission og -deposition og lugt er overholdt.

60) Der skal ske løbende uddannelse af bedriftspersonalet.

3. Miljøreddegørelse og vurdering

Mariagerfjord Kommune har vurderet de miljømæssige forhold ved husdyrproduktionen på Gettrupvej 23. Vurderingen er foretaget i medfør af Bekendtgørelse om tilladelse og godkendelse m.v. af husdyrbrug, bekendtgørelse nr. 1280 af 8. november 2013. På baggrund af nærværende miljøteknisk beskrivelse har Mariagerfjord Kommune besluttet at meddele godkendelse til produktion af i alt 228 DE blandet kvæg og fjerkræ på ejendommen.

Oplysninger om husdyrbrugets indretning og drift stammer fra ansøgningen om miljøgodkendelse (skemanr. 74981) samt fra supplerende oplysninger indhentet efter modtagelsen af ansøgningen.

3.1 Kort resumé

Husdyrbruget ligger på ejendommen matr. nr. 3a Gettrup, Hobro Jorder på adressen Gettrupvej 23, 9500 Hobro.

Gettrup Nygaard ApS har søgt Mariagerfjord Kommune om lovliggørelse af ændring af ejendommens produktion fra 290 DE i kvæg til en produktion på 227 DE bestående af kvæg og fjerkræ. Produktionen består efter ændringen af 115.000 hønniker samt 50 malkekøer og 200 kvier.

I forbindelse med ændringen blev der opført et nyt staldanlæg til hønniker. Staldanlægget er opført uden tilknytning (i en afstand af omkring 720 m) til det eksisterende staldanlæg på Gettrupvej 23.

Kvægstaldene lejes ud til Gerrit Ekkel, Gettrupvej 29, 9500 Hobro, som ejer den del af dyreholdet, som består af kvæg.

3.2 Anlægget og ejendommen

3.2.1 Bygninger

Bedriften er beliggende på Gettrupvej 23, 9500 Hobro.

I forbindelse med ændringen blev der opført et nyt staldanlæg til hønniker. Staldanlægget er opført uden tilknytning (i en afstand af omkring 720 m) til det eksisterende staldanlæg på Gettrupvej 23. (Se evt. situationsplanen på bilag 2.)

På ejendommen findes to gyllebeholdere med en opbevaringskapacitet på henholdsvis 2200 m³ og 600 m³.

3.2.2 Afstandskrav

Afstand fra husdyrbruget (inkl. nyetableringer):

	Krav	Faktisk afstand
Eksisterende/fremtidig byzone eller sommerhusområde	>50(300) m	ca. 2.700 m
Område i landzone der i lokalplan er udlagt til boligformål, blandet bolig og erhvervsformål eller til offentlige formål med henblik på beboelse, institutioner, rekreative formål og lignende	>50(300) m	> 300 m
Beboelse på ejendom uden landbrugspligt, beliggende i samlet bebyggelse i landzonen	> (300) m	ca. 1.600 m
Nabobeboelse	> 50 m	ca. 123 m

Afstand fra nyetablerede stalde og lign. samt gødningsopbevaringsanlæg (hønnikestald):

	Krav	Faktisk afstand
Ikke-almene vandforsyningsanlæg	> 25 m	ca. 800 m
Almene vandforsyningsanlæg	> 50 m	ca. 1.000 m
Vandløb (herunder dræn) og søer	> 15 m	> 15 m*
Offentlig vej og privat fællesvej	> 15 m	2-8 m***!!
Levnedsmiddelvirksomhed	> 25 m	> 25 m
Beboelse på samme ejendom	> 15 m	ca. 800 m
Naboskel	> 30 m	ca. 80 m

* Der er ikke dræn på marken, hvor stalden skal opføres

** Der er en afstand på 8 m til selve staldbygningen, mens der er 2 m til teknik-/mandskabsrummet

Mariagerfjord Kommune vurderer, at de generelle afstandskrav i §§ 6, 8 og 20 i Lov om miljøgodkendelse m.v. af husdyrbrug er overholdt med undtagelse af kravet om en afstand på minimum 15 m til offentlig vej og privat fællesvej. Der er en afstand på 8 m til vejen fra selve staldbygningen, mens der er en afstand på 2 m til teknik-/mandskabsrummet. Mariagerfjord Kommune finder, at stalden er opført i god tro med hensyn til afstand til vej. Mariagerfjord Kommune vurderer, at den valgte placering ikke vil give anledning til væsentlige gener for de vejberettigede. Herudover har Mariagerfjord Kommune foretaget en afvejning af placeringen mellem på den ene side hensynet til værdispild ved nedrivning af staldanlægget og på den anden side hensynet til vejejer. Idet ansøger på anses for den der primært anvender vejen, findes værdispildshensynet at veje tungest, hvorfor kommunen efter en samlet vurdering dispenserer fra afstandskravet til offentlig vej og privat fællesvej.

3.2.3 Husdyrbrugets beliggenhed og planmæssige forhold

Placering i landskabet og bygningsmæssige forhold

Gettrupvej 23 er en eksisterende kvægbedrift, som er beliggende i det åbne land i et område med spredt bebyggelse.

Det er ansøgt om lovliggørelse for den etablerede hønnikeproduktion. Der er opført en hønnikestald uden tilknytning til det eksisterende byggeri på Gettrupvej 23. Hønnikestalden er opført 720 m nord for den eksisterende kostald (på den samme matrikel som den eksisterende kvægbedrift). Ansøger har redegjort for, at staldens placering væk fra eksisterende bygningsmasse er nødvendig for at minimere smittefare fra dels kvægholdet på Gettrupvej 23, dels fra en eksisterende fjerkræproduktion i Gettrup by. Som anført ovenfor i afsnit 1.1, har ansøger ikke opført staldbygningen i henhold til de givne tilladelser.

I forbindelse med den indledende behandling af den oprindelige ansøgning har der været en proces om placeringen, hvor der har været arbejdet med at indplacere byggeriet bedst muligt i landskabet dels i forhold til synlighed, dels i forhold til område, som i kommuneplanen er udpeget som særligt værdifuldt landskab og særligt naturområde samt i forhold til et lokalplanlagt vindmølleområde, som er beliggende på marken nord for Gettrup. Byggeriet var oprindeligt ansøgt i et område, som i kommuneplanen er udpeget som særligt værdifuldt landskab og særligt naturområde, men ved dialog med ansøger og dennes konsulent blev der fundet en placering, hvor byggeriet lå uden for disse områder.

Den faktiske placering af staldbygningen er imidlertid ikke placeret fuldstændigt i overensstemmelse med de hensyn der blev varetaget i forbindelse med processen. Det er dog væsentligt at bemærke, at der ses at være et ikke ubetydeligt overlap mellem staldbygningen således som denne er placeret, sammenholdt med hvorledes denne blev ansøgt opført. Hertil kommer, at staldbygningen som opført tillige er blevet arealmæssigt væsentligt mindre end det ansøgte.

Den opførte stald er 51 m bred og 100 m lang. Stalden er opført i samme bygestil som foet på miljøgodkendelsens forside. Taget er med en hældning på 15 grader og med mørke profilplader.

Ansøger har redegjort for, at de producerede hønniker aftages af DanHatch A/S, som stiller strenge krav til produktionen i forhold til smittefare. Opdræt af forældredyr til rugeægproduktion er hele grundlaget for rugeridriften, og DanHatch A/S har derfor stor fokus på ensartethed og sygdomsbeskyttelse i deres produktion. DanHatch A/S stiller derfor som forudsætning for etableringen, at den nye stald placeres isoleret, dvs. væk fra eventuelle smitekilder og i særdeleshed fra andre fjerkræstalde. De forlanger minimum 500 meter til nærmeste fjerkræstald og af hensyn til mus og andre skadedyr, så langt fra siloanlæg (grovfoder til kvæg) som muligt.

Landskabet, hvor stalden er projekteret, marken nord for Gettrup by samt området deromkring, er den 27. marts 2014 besigtiget af medarbejdere fra kommunens Miljøafdeling og Byggeafdeling med henblik på, at vurdere det projekterede byggeris påvirkning af de landskabelige værdier i området, og på at vurdere, hvilken placering i området, som vil være mest hensigtsmæssig.

Landskabet omkring ejendommen er meget kuperet og præget af marker omkranset af læskovsbevoksninger. Det kuperede terræn og de mange bevoksninger i området omkring ejendommen gør, at staldbyggeriet, ikke fremstår synligt i landskabet fra de veje, som omkranser området (Gettrupvej og Lyshøjvej) og fra de ejendomme, som ligger i området (Lyshøjvej 2 og 4), til trods for, at byggeriet er placeret højt i terrænet. Stalden er kun synlig fra Markdalen. Denne vej er en grusvej, som kun benyttes af ansøger (vejen forbinde ejendommen Gettrupvej 23 med en anden ejendom, ejet af ansøger, Mariagervej 70) samt ved tilsyn med de vindmøller, som er opstillet på marken.

Med den placering, som byggeriet imidlertid faktisk er blevet opført på, ligger dette inden for kystnærhedszone.

Kystnærhedszone

Kystnærhedszonen er en tre km bred planlægningszone, der er fastlagt i planloven. Zonen dækker alle Danmarks kyster, og formålet er at bevare kysterne, så de fortsat udgør landskabelige helheder med høj natur- og landskabsværdi. Kystnærhedszonen skal som udgangspunkt friholdes for yderligere bebyggelse. Der må ikke udføres byggeri eller anlægsarbejder, som kan forringe kystens naturmæssige, landskabelige eller rekreative værdi. Det er byrådets holdning, at beskyttelses- og benyttelsesinteresserne skal afvejes over for hinanden, så naturmæssige og rekreative værdier beskyttes samtidig med, at der er plads til en ønsket udvikling, der er planlægningsmæssigt eller funktionelt begrundet.

Hvis der skal opføres byggeri inden for kystnærhedszonen, skal der således være en funktionel begrundelse eller en planlægningsmæssig begrundelse. En funktionel begrundelse kan være, at der er brug for adgangen til kysten. En planlægningsmæssig begrundelse kan fx være, at et landbrug ønsker at bygge i tilknytning til eksisterende bygninger.

Det vurderes, at der hverken er en funktionel eller planlægningsmæssig begrundelse for at tillade hønnikestalden på Gettrupvej 23 med den placering, som stalden er opført med.

Hønnikestalden *kunne* have været opført uden for kystnærhedszonen samtidig med, at der var taget hensyn til de ønsker, som ansøger havde om en placering i forhold til smittefare. Det vurderes dog ikke, at opførelsen forringer kystens naturmæssige, landskabelige eller rekreative værdi.

Byggeriet er i det hele taget med den valgte placering beliggende uden for sårbare eller beskyttede områder (Natura2000-områder, økologiske forbindelser, særlige naturområder, særligt værdifulde landskaber og større uforstyrrede landskaber, værdifulde geologiske områder, værdifulde kulturmiljøer herunder beskyttelse af kirkernes fremtræden, skovrejsningsområder, områder udpeget til fritidsformål, lavbundsarealer, fredede områder, beskyttede naturtyper og beskyttede diger), og det ansøgte byggeri (stald og gyllebeholder) er i

øvrigt ikke opført inden for bygge- eller beskyttelseslinjer (sø-beskyttelseslinje, å-beskyttelseslinje, skovbyggelinje, strandbeskyttelseslinje, kirkebyggelinje, fortidsmindebeskyttelseslinje).

Placeringen udpeget i kommuneplanen til tekniske anlæg, og området er lokalplanlagt som vindmøllepark (Hobro Kommune. Lokalplan nr. 218. 11. maj 1999). Se evt. bilag 3. Hønnekæstalden ligger uden for det lokalplanlagte område, og staldbyggeriet er ikke uforeneligt med lokalplanen og forringer ikke muligheden for at anvende det udpegede område til opstilling af vindmøller.

Rammen for retlig lovliggørelse

Rammen for retlig lovliggørelse er bl.a. beskrevet i et ministersvar på Folketingets Miljø- og Planlægningsudvalgs spørgsmål 546 af 26. september 2001.

Mariagerfjord Kommune læser dette svar således, at en sag om retlig lovliggørelse skal vurderes ved i første omgang at se bort fra at forholdet allerede eksisterer. Kommunen skal således vurdere hvorvidt kommunen vil give tilladelse til det pågældende projekt på den pågældende placering, også selv om anlægget ikke allerede var opført.

På baggrund af nævnets afgørelse af 12. oktober 2017, hvor veterinære hensyn i sig selv efter nævnets opfattelse ikke kan inddrages i vurderingen af en ansøgning om tilladelse eller godkendelse efter husdyrbruglovens bestemmelser, med mindre der er tale om et veterinært lovkrav, er det kommunens opfattelse at der ikke ville kunne gives tilladelse til den eksisterende staldbygning, hvis der bortses fra at byggeriet allerede er opført.

Kommunen skal derfor, iht. ministersvaret, vurdere hvorvidt der foreligger "særlige omstændigheder", som kan begrunde en retlig lovliggørelse.

"Særlige omstændigheder" er i ministersvaret beskrevet dels som betragtninger om god tro, samt betragtninger om betydelige økonomiske konsekvenser for den pågældende adressat ved påbud om fysisk lovliggørelse.

På baggrund af U.2010.2311/2Ø skal der herefter ske en afvejning, mellem på den ene side hensynet til ansøgers evt. gode tro, værdispildsbetragtninger og samfundsøkonomiske interesser, og på den anden side de genevirkninger/skader som byggeriet må have i forhold til fx landskabelige interesser og naboer.

Landskabelig og naboretlig skadevirkning

Staldbygningen er placeret ca. 720 meter fra eksisterende byggeri, og er således ikke opført i tilknytning til eksisterende byggeri, som er udgangspunktet for bebyggelse i landzonen. Staldbygningen kan derved have en landskabelig uheldig skadevirkning, samt en naboretlig skadevirkning.

Staldbygningen er dog opført i et område, som ikke er udlagt som særligt værdifuld natur i kommuneplanen, og en del af bygningen er opført inden for kystnærhedszonen. Området omkring bygningen er meget kuperet, og præget af marker med læskovsbevoksninger. Staldbygningen fremstår derfor ikke synlig i landskabet fra de veje som omgrænser området eller fra naboejendomme.

Kommunen finder på baggrund af ovenstående, at den landskabelige og naboretlige skade er relativt lille i forhold til en placering i tilknytning til eksisterende byggeri. Kommunen finder herudover, at bygningen ikke forringer kystens naturmæssige, landskabelige eller rekreative værdi, idet bygningen ikke er synlig fra kysten på grund af det kuperede terræn. Samlet finder kommunen derfor, at den landskabelige skade ved staldbygningens placering er af begrænset omfang.

God tro

Staldbygningen er opført efter Mariagerfjord Kommune havde udstedt miljøgodkendelser og efterfølgende byggetilladelse. Tilladelserne er først udnyttet efter klagefristerne var udløbet, og ansøger fik meddelelse af kommunen efter klagefristernes udløb om, at der ikke var indkommet klager.

Landmanden handlede således god tro i relation til at der forelå et endeligt afgørelsesgrundlag. At klageinstansen senere antog en klage indkommet efter klagefristens udløb er ikke et forhold som ændrer herpå.

Byggeriet er forskudt ca. 65 meter i forhold til den givne byggetilladelse. Forskydelsen er efter kommunens opfattelse dog af underordnet betydning, hvorfor det er kommunens opfattelse, at ejer har udnyttet myndighedstilladelserne i god tro, på trods af denne forskydning. At kommunen finder at forholdet er af underordnet betydning knytter sig til de landskabelige hensyn samt husdyrbrugslovens hovedregel om, at nye bygninger skal placeres i tilknytning til eksisterende bygninger. Hensynene er de samme uanset om byggeriet var placeret som ansøgt, eller der hvor staldbygningen rent faktisk er opført.

Økonomi

Ansøger har oplyst og forelagt dokumentation for, at den regnskabsmæssige værdi af staldbygningen i 2015 er 12. mio. kr., hvortil kommer anslåede nedrivningsudgifter, som ansøger har opgjort til ca. 1,5 mio. kr.

Selv om der muligvis er visse enkeltposter, der kunne diskuteres, herunder i hvilket omfang der skal ske nedskrivning i forhold til staldens levealder, og hvorvidt inventaret skal afskrives til fuld nyværdi, finder kommunen det ubetænkeligt at lægge til grund, at værditabet knyttet til fysisk lovliggørelse vil overstige 10 mio. kr.

På baggrund af ovenstående vil en fysisk lovliggørelse således medføre en væsentlig økonomisk skadevirkning for ansøger.

Afvejning

Efter en afvejning af på den ene side hensynet til ansøger, som har modtaget og udnyttet miljøgodkendelsen og byggetilladelsen i god tro, værdispildsbetragtninger og samfundsøkonomiske interesser, og på den anden side hensynet til naboer og den landskabelige skadevirkning af byggeriet, finder Mariagerfjord Kommune, at forholdet retligt kan lovliggøres. Den relativt lille landskabelige og naboretlige skade der bliver resultatet af en placering uden tilknytning til eksisterende bygningsmasse, sammenholdt med en placering i tilknytning til eksisterende bygningsmasse ses således at være mindre tungtvejende end hensynet til ansøgerens gode tro og værditabet som fysisk lovliggørelse vil afstedkomme.

3.2.4 Energi og vand

Der vil efter ændring af bedriften være følgende årlige forbrug af energi og el:

	Før ændring	Efter ændring
El (kWh)	40.000	60.000
Diesellole (l)	6.000	0
Drikke- og vaskevand (m ³)	20.000	5.000

Energi

Der bygges en helt ny stald til hønnikerne, med topmoderne isolering, hvilket begrænser energiforbruget til opvarmning. Hønnikestalden vil blive opvarmet med fjernvarme fra eksisterende anlæg. Der anvendes automatisk styret ventilation, hvilket nedsætter energiforbruget. Der vil blive anvendt der LED-belysning i hønnikestalden.

Kostalden er uopvarmet og med naturlig ventilation.

Det vil efter ændringen ikke længere være et dieselforbrug på ejendommen, da markdriften udgår fra anden ejendom

Vand

Vandforbruget falder en del i forbindelse med ændringen pga. det nye dyreholds sammensætning.

Den primære kilde til vandspild er utætte vandnipler. Disse efterses dagligt, så vandspild minimeres.

Mariagerfjord Kommune vurderer, at energi- og vandforbrug er minimeret. Der er bl.a. stillet vilkår om, at der på bedriften skal foretages et energieftersyn af et energiselskab eller konsulent, hvor de energiforbrugende processer i virksomheden gennemgås.

3.2.5 Affald

Der er i ansøgningsmaterialet oplyst følgende om opbevaring og håndtering af affald:

Mængder af affald

Farligt affald – kan afleveres gratis på containerpladser i mindre mængder

EAK-kode Mængder pr år

Lysstofrør & elsparepærer 20 01 21 0-25 stk.

Spraydåser 16 05 04 0-10 stk.

Spildolie 13 02 08 0 l

Genbrugeligt affald - kan afleveres gratis på alle containerpladser

EAK-kode Mængder pr år

Pap 15 01 01 0-50 kg

Papir 15 01 01 0-50 kg

Genbrugeligt affald – kan afleveres på alle containerpladser i mindre mængder imod betaling

EAK-kode Mængder pr år

Tomme sække af plast fra foder o.l. 15 01 02 0-10 kg

Paller 15 01 03 0-10 stk.

Døde dyr – skal til DAKA

EAK-kode Mængder pr år

Døde dyr 02 01 02 500-2000 kg

Affald – skal til forbrænding på kraftvarmeværk eller afleveres på containerplads

EAK-kode Mængder pr år

Tomme sække af papir fra foder o.l. 15 01 01 0-10 kg

Tomme medicinglas 15 01 07 0-2 kg

Håndtering af affald

Døde dyr

Døde dyr opbevares i lukkede containere indtil afhentning af DAKA.

Fast affald

Al fast affald opbevares i container og afhentes af den kommunale affaldsordning.

Olie og kemikalieaffald

Der er ikke olie eller kemikalieaffald fra ejendommen.

Mariagerfjord Kommune vurderer, at de miljømæssige krav til affaldshåndtering er opfyldt.

For at sikre håndtering af ejendommens affald er der bl.a. stillet vilkår om opbevaring og bortskaffelse af affald.

3.2.6 Spildevand

Spildevand og afløbsvand

Vaskevand fra hønnikestalden ledes til 40 m³ nedgravet opsamlingstank. Opsamlingstanken vil blive tømt periodevis og udbragt på voksende afgrøder. Vaskevand fra kostalden ender i gyllebeholderen.

Der er ikke nogen vaskeplads på ejendommen.

Tagvand fra kostalden vil blive nedsivet diffust. Der vil blive etableret nedløbsrør og faskiner på hønnikestalden.

Sanitært spildevand

Der er ikke offentlig kloak på ejendommen. Der vil blive etableret en septiktank til sanitært spildevand fra mandskabsrummet fra hønnikestalden.

Mariagerfjord Kommune vurderer med de stillede vilkår, at spildevand håndteres og udledes hensigtsmæssigt. Der er bl.a. stillet vilkår om, at øvrigt overfladevand, herunder tagvand, som udledes til faskine eller vandløb, skal overholde gældende afstandskrav og ikke må give anledning til gener for de omkringboende eller til forurening eller negativ påvirkning af recipienten.

3.2.7 Transport

Til- og frakørsel til ejendommen sker ad Gettrupvej. Tung transport til og fra ejendommen kan ske fra tidlig morgen til sen aften. Det tilstræbes dog, at det sker i tidsrummet 7.00 til 20.00, og ikke på søndage og helligdage.

Oversigt over antal af transporter til og fra ejendommen:

Transporter til og fra ejendommen	Nudrift	Ansøgt
Mælkeafhentning	365	0
Foder	100	50
Kvier	-	10
Hønniker	-	10
Husdyrgødning	250	100
Div. foder, DAKA m.m.	50	100
I alt	765	320

- DAKA afhenter døde dyr fra lukket container efter behov, ca. en gang hver anden uge.
- Foder leveres ca. en gang hver uge.

Mariagerfjord Kommune vurderer herefter, at transport til og fra ejendommen ikke vil medføre væsentlige gener for de omkringboende. Der er bl.a. stillet vilkår om, at transporter til og fra ejendommen fortrinsvist skal foregå i tidsrummet 07-22.

3.2.8 Støjklider

Aflæsning og indblæsning af foder giver anledning til støj ca. 45 minutter pr. foderleverance. Fodersiloerne er placeret langt fra nærmeste naboer (ca. 500 m).

Ventilation af staldanlæg kan være kilde til støj, hovedsageligt i sommerperioden hvor ventilations-behovet er størst. Ventilationen er frekvensstyret og tilkoblet automatisk styringsenhed, der sikrer mod overventilation af stalden. Øvrige støjklider er kørsel med landbrugsmaskiner, til- og frakørsel af foder og dyr. Leverance af foder og afhentning af dyr foregår så vidt mulig indenfor normal arbejdstid på hverdage.

Mariagerfjord Kommune vurderer, at ændringen ikke vil medføre væsentlige støjgener. Der er bl.a. stillet vilkår om, at transporter til og fra ejendommen fortrinsvist skal foregå i

tidsrummet 07-22. Herudover er der stillet vilkår om, at husdyrbruget, for egen regning, skal dokumentere, at støjvilkår overholdes, hvis tilsynsmyndigheden finder det påkrævet samt at tilsynsmyndigheden kan kræve, at der iværksættes støjreducerende tiltag, hvis kontrolmålingen viser en overskridelse af de fastsatte støjgrænser.

3.2.9 Støv

Fra anlægget kan der fremkomme støvgener i forbindelse med levering af foder. Fra foder-siloerne er der omkring 500 m til nærmeste nabo.

Mariagerfjord Kommune vurderer ikke, at naboer vil være generet af støvgener fra ejendommen på grund af afstanden til naboer. For at sikre færrest mulige støvgener er der stillet vilkår jf. kapitel 2.

3.2.10 Risici og afværgeforanstaltninger

Redegørelse for mulige uheld

Umiddelbare risici for uheld i forbindelse med driften, der kan medføre en øget forurening, vil være: ventilationssvigt, forkerte foderblandinger, uheld ved transport af husdyrgødning.

Minimering af risiko for uheld

Der er etableret en alarm på ventilationsanlægget således, at der i forbindelse med drifts-stop bliver iværksat nødventilation i anlæggene. Indlægssedler bliver kontrolleret ved leveringen af foder, og ved driftsstop på foderanlægget bliver alarmen aktiveret. Det tilstræbes at opbevare, transportere og udsprede husdyrgødningen uden spild undervejs. Et eventuelt spild vil efterfølgende blive fjernet.

Minimering af gene og forurening ved uheld

Forkert foder bliver udskiftet så snart, der er kendskab til fejlløse leverance. Ventilations- og foderanlægget vil blive tilset umiddelbart efter, at alarm for driftsstop er modtaget. Evt. spild af husdyrgødning bliver opsamlet, og der gøres tiltag så videre spredning stoppes. Der anvendes sugestyr frem for pumpestyr ved flytning af gylle til gyllevogn. Ved større uheld kontaktes myndighederne – se beredskabsplan.

Mariagerfjord Kommune vurderer med de stillede vilkår jf. kapitel 2, at ejendommen drives miljømæssigt forsvarligt i forhold til håndtering af uheld og afværgeforanstaltninger.

3.2.11 Skadedyr

Døde dyr opbevares i lukkede containere indtil afhentning af DAKA. Der er aftale med autoriseret firma om skadedyrsbekæmpelse.

Dybstrøelse opbevares efter gældende regler.

Mariagerfjord Kommune vurderer, at ejendommens skadedyrsbekæmpelse er tilfredsstillende. Der er stillet vilkår jf. kapitel 2.

3.2.12 Olie og kemikalier

Olietanke:

Der er to olietanke på ejendommen. Disse skal ikke anvendes fremadrettet.

Kemikalier:

Markdriften gennemføres fra en anden ejendom, og der opbevares derfor ikke sprøjtemidler på ejendommen, ligesom der ikke foregår tankning af diesel.

Mariagerfjord Kommune vurderer, at opbevaring af olie og kemikalier. Der er stillet vilkår jf. kapitel 2.

3.2.13 Lysforhold

Der er installeret lysstyring, således at lyset ikke er tændt unødigt. Staldene har lamper ved forrummets indgangsparti, samt større lysarmaturer ved porte som kun anvendes ved udsætning af dyr. Hønnikestalden er uden vinduer eller lysplader i taget. Der anvendes kun kunstlys som belysning i staldene. Der er installeret automatisk lysprogram og lysdæmpning i staldene, således at effektforbruget reduceres mest muligt.

Mariagerfjord Kommune vurderer, at afstanden fra produktionsanlæg til nærmeste nabo er tilstrækkelig stor til, at lyset ikke vil være generende for omkringboende. Kommunen har dog, for at imødegå problemer med lysgener, stillet vilkår jf. kapitel 2.

3.2.14 Lugt

Der kan forekomme lugtemission fra produktionen fra selve staldanlægget ved udmugning og rensning af staldanlæg og ved udbringning på marker.

De korrigerede geneafstande for husdyrbruget er beregnet til hhv. 148 m for enkelt bolig på Lyshøjvej 4 og 19 m for enkelt bolig på Gettrupvej 19, 415 m for samlet bebyggelse og 569 m for byzone m.v. De faktiske afstande fra lugtcentrum til henholdsvis enkelt bolig, samlet bebyggelse og byzone minimum for enkelt bolig 173 m (til Gettrupvej 19) og 445 m (til Lyshøjvej), for samlet bebyggelse 1770 m og for byzone 2845 m, hvilket betyder, at lugtgenekriteriet er overholdt.

Mariagerfjord Kommune vurderer herefter, at der ikke vil være væsentlige lugtmæssige gener ved driften og ændringen, dog fastsættes der vilkår jf. kapitel 2 om, at såfremt der efter kommunens vurdering opstår væsentlige lugtgener, der vurderes at være væsentligt større end grundlaget for miljøvurderingen, kan kommunen meddele påbud om, at der skal indgives og gennemføres projekt for afhjælpende foranstaltninger. Der er desuden stillet vilkår om begrænsning af lugtgener.

3.3 Produktionen

Der er ansøgt om følgende ændring af produktionen:

Husdyrholdets sammensætning:	Nudrift		Ansøgt	
	Antal	DE	Antal	DE
Malkeko, tung race, Sengestald med spalter (kanal, linespil)	178	237,33	50	66,67
Kvie/stud, tung race (6 mdr.-kælvning), Sengestald med spaltegulv (kanal, linespil)	78	37,14	200	95,24
Småkalv, tung race (0-6 mdr.), Dybstrøelse (hele arealet)	38	10,27	0	0,00
Hønnike, Rugeæg (HPR), gulvdrift, produktions- onstid 119 dage	0	0,00	115.000	65,71
I alt		284,75		227,62

Der er stillet vilkår om, at den godkendte husdyrproduktion skal være jævnt fordelt over året.

3.3.1 Foder

Der anvendes tørfoder til hønnikerne. Færdigfodret opbevares i udendørs siloer. Siloerne (3 stk. af 20 tons) er placeret på ydersiden af stalden. (Se evt. situationsplanen på bilag 2)

Mariagerfjord Kommune vurderer, at foder håndteres forsvarligt. Der er bl.a. stillet vilkår om, at foder opbevares på en sådan måde, at der ikke opstår risiko for tilhold af skadedyr samt vilkår om, at fodersiloer skal indrettes således, at støvgener i forbindelse med indblæsning af foder undgås.

3.3.2 Husdyrgødning produktion og opbevaring

Den producerede husdyrgødning på Gettrupvej 23 vil efter ændringen bestå af gylle og dybstrøelse - 162 DE (2362 tons) kvæggylle og 66 DE (414 tons) dybstrøelse fra fjerkræ. På ejendommen er der to eksisterende gyllebeholdere på samlet 2800 m³, hvor kvæggyllen opbevares. Hermed er der en opbevaringskapacitet for kvæggyllen på over 12 måneder. Gødning fra hønnikeproduktionen køres væk i containere umiddelbart efter opdrættet er afhentet.

Mariagerfjord Kommune vurderer, at husdyrgødningen med de stillede vilkår opbevares og håndteres miljømæssigt forsvarligt. Det vurderes, at der er tilstrækkelig opbevaringskapacitet på ejendommen.

3.4 Bedst tilgængelige teknik (BAT)

I nedenstående afsnit har kommunen vurderet, hvilke krav bedriften skal opfylde inden for de enkelte områder for at leve op til BAT, inklusiv ansøgers redegørelse (*i kursiv*). Afsnit 3.4.1 indeholder en vurdering af, hvilken ammoniakemissionsgrænse, Mariagerfjord Kommune finder, at det er rimeligt at stille krav om i forhold til anvendelse af BAT samt en vurdering af, om ansøger lever op til dette.

3.4.1 Vurdering af bedriftens ammoniakemission i forhold til BAT

Husdyrbrug giver anledning til tab af kvælstof ved fordampning af ammoniak. Dette tab kan modvirkes i flere led af produktionen ved hjælp af flere forskellige teknikker og teknologier.

De teknikker og teknologier, der kan begrænse ammoniakfordampningen fra anlægget, består af metoder, der begrænser dyrenes udskillelse af kvælstof gennem fodringsoptimering, metoder, der begrænser tabet af ammoniak fra husdyrgødningen under transport og lagring, samt metoder, der opsamler ammoniak fra luften ved rensning.

Det er muligt at kombinere disse teknikker og teknologier på flere måder, og effekten af en bestemt teknik eller teknologi, vil derfor afhænge af, hvilke andre teknikker og teknologier der anvendes i andre led af produktionen. Hertil kommer, at det er en del af princippet om anvendelse af BAT, at kommunalbestyrelsen ikke stille krav om anvendelse af en bestemt teknik – dette valg skal ansøgeren selv træffe. Derimod fastlægger kommunalbestyrelsen emissionsgrænseværdier for anlægget ud fra et konkret skøn, som er opnåelige ved anvendelse af BAT.

En vurdering af hvilket emissionsniveau, der kan betragtes som opnåeligt ved anvendelse af BAT, bør indeholde en samlet vurdering af det teknisk og økonomisk mulige for anlægget som helhed. Her differentieres mellem eksisterende stald og nybyggeri eller gennemgribende renovering af eksisterende stald, i forhold til forskellige proportionalitetsbetragtninger.

Vejledende BAT-standardvilkår

En vurdering af hvilket emissionsniveau, der kan betragtes som opnåeligt ved anvendelse af BAT, bør indeholde en samlet vurdering af det teknisk og økonomisk mulige for anlægget som helhed. Her differentieres mellem eksisterende stald og nybyggeri eller gennemgribende renovering af eksisterende stald, i forhold til forskellige proportionalitetsbetragtninger.

Miljøstyrelsen har udarbejdet vejledende BAT-standardvilkår indeholdende vejledende emissionsgrænseværdier for relevante forureningsparametre, som er opnåelige ved anvendelse af BAT. Miljøstyrelsen har for flere dyretyper foretaget en undersøgelse af, hvilke teknikker og teknologier, der inden for områderne foder, staldindretning, opbevaring af husdyrgødning og udbringning af husdyrgødning kan bidrage til at begrænse forureningen fra husdyrbrug. Herefter har Miljøstyrelsen vurderet, hvilken kombination af teknikker og teknologier, der efter en nærmere række kriterier, kan betegnes som værende BAT. Indtil videre er emissionsgrænseværdierne kun af vejledende karakter. Det betyder, at det fortsat er kommunalbestyrelsens ansvar at sikre, at der bliver foretaget en vurdering af, hvorvidt ansøger har truffet de nødvendige foranstaltninger til at forebygge og begrænse forureningen ved anvendelse af BAT, og i den forbindelse fastsætte nødvendige og relevante vilkår herom i den enkelte miljøgodkendelse.

Miljøstyrelsen har udarbejdet vejledende BAT-standardvilkår for konventionel produktion af malkekvæg på gyllebaserede staldsystemer, mens de ikke endnu har udarbejdet vejledende BAT-standardvilkår for produktion af hønniker.

I den konkrete sag har Mariagerfjord Kommune anvendt Miljøstyrelsens vejledning i forbindelse med emissionsgrænseværdier for den del af produktionen som omfatter kvæg, mens der for produktionen af hønniker er foretaget en vurdering af de forskellige muligheder for staldindretning og anvendelse af teknologi, som findes for hønnikeproduktion.

Fastlæggelse af emissionsgrænseværdien for anlægget – Gettrupvej 23

Der er i den konkrete sag taget udgangspunkt i Miljøstyrelsens vejledende emissionsgrænseværdier for konventionel produktion af malkekvæg på gyllebaserede staldsystemer². Herudover er der foretaget en vurdering af de forskellige muligheder for staldindretning og anvendelse af teknologi, som findes for hønnikeproduktion.

Nedenstående tabel viser den opnåelige emission for husdyrbruget på Gettrupvej 23 ved anvendelse af BAT.

Ansøgt dyrehold	Ny-etablering	Antal	Emission opnåelig ved anvendelse af BAT, Kg NH3-N pr. dyr	Samlet ammoniakemission, Kg NH3-N
Malkeko, tung race, Sengestald med spalter (kanal, linespil)	Nej	50	7,31 ¹	366
Kvier, tung race (6 mdr.-kælvning), Sengestald med spalter (kanal, linespil)	Nej	200	3,99 ²	798
Hønnike, Rugeæg (HPR) gulvdrift, produktionstid 119 dage	Ja	115.000	-	2889 ³
Samlet emissionsniveau				4053

¹ Miljøstyrelsens vejledning vedr. husdyrbrug med konventionel produktion af malkekvæg (gyllebaserede staldsystemer) tabel 4

² Miljøstyrelsens vejledning vedr. husdyrbrug med konventionel produktion af malkekvæg (gyllebaserede staldsystemer) tabel 5

³ Vejledende emissionsgrænseværdier opnåelige ved anvendelse af den bedste tilgængelige teknik (BAT), Husdyrbrug med konventionel produktion af malkekvæg (gyllebaserede staldsystemer) - omfattet af husdyrgodkendelseslovens § 11 og § 12, Miljøministeriet, Miljøstyrelsen, Maj 2011

³ Ammoniakemission ved hønnikeproduktionen, som ansøgt. Denne del af emissionen er vurderet at leve op til BAT. Se beskrivelser i de enkelte afsnit under BAT

Vurdering af ammoniakemissionen mht. BAT for Gettrupvej 23

Som det ses af ovenstående tabel, er den samlede årlige ammoniakemission, som vurderes opnåelig ved anvendelse af BAT på anlægget, beregnet til 4053 kg NH₃-N pr år. I ansøgningen er den samlede emission fra anlægget beregnet til 4004 kg NH₃-N pr år. Den samlede ammoniakemission fra anlægget overstiger ikke emissionsgrænseværdien for ammoniak ved anvendelse af BAT.

Mariagerfjord Kommune vurderer samlet, at husdyrbruget lever op til BAT mht. ammoniakemission, bl.a. ud fra en økonomisk proportionalitetsbetragtning jf. Miljøstyrelsens vejledende emissionsgrænseværdier. For hønnikeproduktionen er der foretaget vurderinger i de nedenstående afsnit.

Siden den oprindelige miljøgodkendelse blev meddelt er der kommet ny viden om effekten af skrabere på spaltegulve i kvægstalde. Husdyrbruget har den 7. marts 2019 fået afgørelse på anmeldelse efter husdyrgodkendelsesbekendtgørelsens § 16 om bortfald af vilkår om spalteskrabere. (Journalnummer 09.17.47-P19-2-19)
Vilkårene vedr. anvendelse af spalteskrabere er derfor fjernet fra den aktuelle afgørelse.

3.4.2 Management

BAT-Krav

Godt landmandsskab eller et andet management system, der indeholder følgende elementer:

- Træning og uddannelse af medarbejdere
- Registrering af vand og energiforbrug, kreaturfoder og affaldsdannelse, samt anvendelsen af handelsgødning og husdyrgødning
- Gødningsplaner
- Beredskabsplan
- Sikring af at bygninger og udstyr er i driftsklar stand, samt at faciliteterne holdes rene
- Korrekt planlægning af aktiviteter på anlægget, såsom levering af materialer og fjernelse af produkter og spild

BAT-redegørelse:

Management

Hønniker holdes i stalde med strenge krav til biosecurity, da hønnikerne er grundlaget for rugeægsproduktion og deraf al slagtekyllingeproduktion i Danmark. Kravet til husenes omgivelser, indretning og adgangsforhold tager sigte på at minimere risikoen for, at smitte udefra tilføres dyrene.

I den nye stald er produktionen som alt ind alt ud. Efter hvert hold rengøres stald og omgivelser grundigt med vand. Inventar, stald, foderopbevaring og omgivelser desinficeres, herefter følger en tomgangsperiode. I tomgangsperioden er der ingen dyr i den nye stald. Før indsætning af nye hønniker gennemskyldes vandsystemet, foder- og ventilations anlæg afprøves, og stalden tempereres.

Det daglige arbejde består i tilsyn med dyr og anlæg. Det skal sikres at der tilføres den ønskede mængde foder og vand, ligesom klima skal være optimal for dyrene. Døde dyr fjernes dagligt.

Der fodres med færdigfoder.

Dybstrøelse kan udbringes direkte og nedpløjes med det samme, eller oplagres i plansilo ved kostalden og overdækkes med plast.

Egenkontrol

- *Der benyttes en staldtavle og logbog i tilknytning til produktionen. Daglig føres logbog*
- *over vandforbrug, foderforbrug og antal døde dyr.*
- *I logbog noteres uregelmæssigheder i forhold til driften; ex strømsvigt*

- Der bliver årligt udarbejdet gødnings- og sædskifteplaner/regnskaber.
- Der sker løbende vedligeholdelse af produktionsudstyr efter behov.

I henhold til BREF (2003) er det BAT at uddanne bedriftens personale, at registrere energi- og ressourceforbrug samt forbrug og anvendelse af handels- og husdyrgødning. Endvidere at have procedurer for at sikre ren- og vedligeholdelse af bygninger og inventar, at planlægge gødning af markerne korrekt samt at have nødfremgangsmåde ved evt. uheld.

Mariagerfjord Kommune vurderer, med ovenstående redegørelse og de stillede vilkår, at bedriften lever op til BAT for management. Der er stillet vilkår jf. kapitel 2 til bl.a. kontrol og egenkontrol inden for flere af punkterne. Der er udarbejdet beredskabsplan for ejendommen.

3.4.3 Foder

BAT-Krav

- Styring af næringsstofindholdet i foderet
- Udfærdige foderplan

BAT-redegørelse:

Foder

Fodringsstrategien ved hønnikeproduktion er baseret på ønsket om en behersket tilvækstkurve. Hvis normtallene for hønniker, HPR fra 2013 sammenlignes med normtallene fra 2012 og 2011, kan det observeres at indholdet af foder pr. årshøne og protein indholdet i foderet er faldet med 24 % og 8 % henholdsvis. Fodringsmængden og indholdet af protein vil blive et af fokusområderne ved produktionen på Gettrupvej 23. Eftersom landsgennemsnittet er faldende og tendensen forventes at fortsætte er der ikke indsat fodringsniveau, da tendensen forventes at fortsætte.

Med henblik på at reducere dyrenes N-udskillelse er det ifølge BREF-dokumentet (2003) BAT, at tilpasse foderet til dyrenes behov i de forskellige produktionsfaser (fasefodring), at optimere foderet på baggrund af fordøjelige/disponible næringsstoffer samt, at tilsætte foderet aminosyrer.

Derudover nævnes det at visse fodertilsætninger, herunder enzymer, kan forøge fodereffektiviteten. Tilsvarende er det med henblik på at reducere dyrenes fosforudskillelse BAT at anvende fasefodring med højtfordøjelige uorganiske foderfosfater og/eller fytase.

Der anvendes fytase med ca. 300 FTU i voksefodret.

Der anvendes fasefodring, i alt 3 faser.

Mariagerfjord Kommune vurderer, at bedriften lever op til anvendelse af BAT for foder.

3.4.4 Staldindretning

I forbindelse med produktionsændringen skal der opføres et nyt staldanlæg til hønniker. De eksisterende kvægstalde forbliver uændrede i forbindelse med ændringen.

BAT-redegørelse:

Staldindretning

Kvægproduktionen

Den eksisterende kostald er indrettet med spaltegulv og linespil. Fremadrettet vil stalden fungere som ungdyrstald med opstaldning af kvier og goldkøer. De øvrige staldbygninger vil udgå af husdyrproduktionen.

Hønnikeproduktionen

Som udgangspunkt skal BAT-niveauet for ammoniakfordampning svare til en beregning foretaget ud fra Miljøstyrelsens vejledende emissionsgrænseværdier opnåelige ved anvendelse af bedste tilgængelige teknik (BAT).

Indtil nu er der for fjerkræproduktion kun udarbejdet vejledende emissionsgrænseværdier for slagtekyllinger og for konventionel produktion af konsumæg. Opdrætsproduktionen af hønniker til rugeægsproduktion foregår på gulv med dybstrøelse, hvilket er det eneste staldsystem til rugeægsproduktion. Der findes ikke vejledende emissionsgrænse-værdier for HPR-Hønnike produktion. Der er heller ikke udarbejdet teknologi-blade for HPR-hønnike produktion.

Mariagerfjord Kommune vurderer, at bedriften lever op til BAT for staldindretning anlæg. Mariagerfjord Kommune har vurderet, at ammoniakemissionen på 4004 kg N/år lever op til niveauet for BAT.

3.4.5 Forbrug af vand og energi

Vedr. energiforbrug:

BAT-Krav

- Dokumentation for udført energitjek/tilsyn
- Isolering af opvarmede bygninger
- Anvendelse af naturlig ventilation i videst muligt omfang
- Installation af energibesparende belysning

Vedr. forbrug af vand:

BAT-Krav

- Rengøring af stalde og udstyr med højtryksrensere efter hver produktionscyklus eller batch
- Jævnlig kalibrering af drikkevandinstallationerne med henblik på at forebygge spild
- Registrering af vandforbruget
- Identifikation og reparation af eventuelle lækager

BAT-redegørelse

Forbrug af vand og energi

Kontrol

Det er BAT at reducere energiforbrug og vandforbrug ved at gøre alt det følgende:

- Anvende lavenergi-belysning.
- Ventilere staldene optimalt.
- Rengøring af stald og udstyr efter hver produktionscyklus eller batch.
- Udførelse af regelmæssig kalibrering af drikkevandsanlægget for at undgå spild.
- Registrering af vandforbrug gennem måling af forbrug.
- Detektering og reparation af lækager.

Energi

Opvarmning

Der bygges en helt ny stald, med topmoderne isolering, hvilket nedsætter energiforbruget til opvarmning. Staldanlægget vil blive opvarmet med fjernvarme.

Ventilation

Der anvendes primært strøm til ventilation i produktionen.

For at maksimere effekten af ventilationen rengøres ventilationens mekaniske dele (herunder luftkanaler og fans) ved hvert holdskifte. Dette noteres i logbog.

For at undgå overventilation og dermed ekstra strømforbrug er der en styring af anlægget. Der kan regulere i forhold til temperatur, luftfugtighed og kurvestyring (indsætningsdato/vægtinterval). Ventilationsdata logges i styringscomputer.

Belysning

Der vælges belysning som tager hensyn til elforbruget og dyrevelfærd.

Der opsættes LED-belysning med lysdæmper. Der anvendes en type lysdæmper (højfrekvent) med lavt effekt tab. Der er ingen LUX-styring (dagslysregulering) da der ikke er vinduer eller lysplader i produktionsdelen.

Belysningen reguleres i forhold til hønernes adfærd og alders- / udviklingstrin. Længden af lysperioden følger en forudbestemt kurve, som tager hensyn til dyrenes alder og produktions trin.
Zoneopdeling: I forrum er opsat lys som giver medarbejdere optimale muligheder for at udføre deres arbejde.

Vand

Vask

Der rengøres konsekvent med højtryksrensere. Rengøringen vil blive afsluttet med en desinfektion.

Drikkevand

Den primære kilde til vandspild er utætte vandnipler. Disse efterses dagligt, så vandspild minimeres. Dette er en del af god management. Drikkenipler placeres højt for at lette hønnikernes vandoptagelse og minimere vandspild.

Mariagerfjord Kommune vurderer, med ovenstående redegørelse og de stillede vilkår, at bedriften lever op til BAT vedr. energi- og vandforbrug. Der er bl.a. stillet vilkår jf. kapitel 2 om, at der på bedriften skal foretages et energieftersyn af et energiselskab eller konsulent, hvor de energiforbrugende processer i virksomheden gennemgås. Der skal udarbejdes en rapport, som indeholder resultater og evt. konkrete energispareforslag. Rapporten skal fremvises ved tilsyn. Der er også stillet vilkår om, at bedriftens forbrug af energi og vand skal registreres. Registreringerne skal kunne fremvises på forlangende samt ved tilsyn.

3.4.6 Opbevaring af husdyrgødning

BAT-Krav

Opbevaring af gylle i cement- eller ståltank:

- Tanken skal tømmes jævnligt af hensyn til inspektion og vedligeholdelse – helst 1 gang årligt
- Gyllen må kun omrøres, lige før den skal tømmes af tanken og eventuelt spredes ud på marken. Pumpning, omrøring og udkørsel må ikke foretages på lørdage, søndage samt helligdage

Gylletanken skal overdækkes med:

- Et naturligt flydelag eller lignende

BAT-redegørelse:

Opbevaring/behandling

Godt landmandskab er en vigtig del af BAT herunder at planlægge gødning af markerne korrekt. Det er således også BAT at udforme lagringsfaciliteterne for husdyrgødningen med tilstrækkelig kapacitet, indtil yderligere behandling eller tilførsel på markerne kan udføres³. Gettrup Nygaard ApS har tilstrækkelig opbevaringskapacitet og lever derudover op til andre aspekter af BAT mht. opbevaring af flydende husdyrgødning. Driften og indretningen af bedriften lever således op til BAT ved:

- At den flydende husdyrgødning opbevares i en stabil beholder, der kan modstå mekaniske, termiske, samt kemiske påvirkninger
- At beholderens bund og vægge er tætte og beskyttede mod tæring
- At beholderen tømmes regelmæssigt af hensyn til eftersyn og vedligeholdelse, fortrinsvist hvert år
- At der først sker omrøring af gyllebeholderen kort tid før beholderen skal tømmes f.eks. ved udspreddning.
- At beholderen dækkes ved at bruge et fast låg, tag eller en teltstruktur

³ BREF-resumé, s. v og xvi

- *At beholderen dækkes ved at bruge et flydelag, såsom snittet halm, lærred, folie, tørv, ekspanderet ler (LECA), ekspanderet polystyren (EPS) eller naturlig udtørnings-skorpe*

Dybstrøelse opbevares i markstak. Gyllen opbevares i gylletanke.

Mariagerfjord Kommune vurderer, med de stillede vilkår og den gældende lovgivning, at bedriften lever op til BAT vedr. opbevaring af husdyrgødning. Der er for denne ejendom stillet vilkår om, at pumpning, omrøring og udkørsel ikke må foretages på lørdage, søndage samt helligdage. Vilkåret er stillet med henblik på at varetage hensynet til og begrænse generne for beboere på ejendomme uden landbrugspligt. Inden for 200 m fra husdyrbruget er der nabo uden landbrugspligt. Mariagerfjord Kommune vurderer ikke, at vilkåret belaster husdyrbruget i en grad, der er økonomisk eller praktisk uproportionalt stort, set i forhold til det hensyn, vilkåret varetager.

3.4.7 Fravalg af staldteknologi

For nuværende er der udgivet teknologiblade for gødningstørring i fjerkræstalde og kemisk luftrensning med syre i stalde til fjerkræ.

Gødningstørring

Det er en forudsætning for systemerne at stalden har gødningsbånd eller gødningskælder. I den ansøgte produktion til rugeægsopdræt er der ingen gødningsbælter som kan anvendes til tørringsanlæg, heller ikke et system som kan tørre gødningen i stalden. Det er ikke rentabelt at bruge energi på en yderligere udtørring af gødningen, da der er tale om dybstrøelse.

På den baggrund er gødningstørring fravalgt i denne ansøgning.

Luftrensere

Der er afprøvet en prototype luftrensere til fjerkræproduktion. Luftrenseren blev afprøvet i en slagtekyllingestald, over en periode på et hold kyllinger (35 dage).

Denne renser er ikke sat i produktion da afprøvningen viste en række problemstillinger der skal løses før den evt. bliver sat i produktion.

I fjerkræproduktion er støvet meget fedtet, dette sætter sig i renseren som derved får reduceret effekt.

Den ansøgte produktion har en holdrotations periode på 17 uger. Der kan således forventes betydelige større problemer med tilstopning af luftrenseren end det var tilfældet i afprøvningen. Dette gør at drift stabiliteten ikke kan forventes at være tilfredsstillende.

I den ansøgte produktion kan der forekomme meget høje krav til hygiejne og rengøring af stalden mellem to hold. Det er u hensigtsmæssigt at have en luftrensere koblet på stalden, hvor det ikke er afprøvet om den kan rengøres 100 %.

På den baggrund er luftrenseren fravalgt i denne ansøgning, da det ikke kan anbefales at opsætte en prototype af luftrenseren med udokumenteret driftsstabilitet og mulighed for rengøring.

Af Miljøstyrelsens teknologiblade om kemisk luftrensning (slagtekyllinger) dateret 17.05.2011 står følgende om driftssikkerhed:

Teknologien er kun indført og anvendt i et begrænset antal bedrifter i Holland og ingen i Danmark. I det fundne datamateriale er der gentagne problemer med, at teknologien ikke kører stabilt. Det betyder, at renseeffekten formentlig vil være lavere end det angivne. Det kan ikke afvises at en ekstra foranstaltning som eksempelvis hyppig rensning af filtermaterialet eller installation af en foranstaltning, som renser luften for støv, inden luften føres videre til luftrenseren, vil kunne mindske problemer med tilstopning af støv. Der er ikke muligt at vurdere, hvad renseeffekten på teknologien vil være ved installation af sådanne ekstra foranstaltninger – det kan både resultere i en højere eller lavere renseeffekt. Driftssikkerheden er dermed ikke påvist endnu.

Det er ikke muligt at vurdere, hvor store ekstraomkostningerne vil være for at sikre en stabil drift af teknologien med henblik på at opnå den angivne renseeffekt til BAT.

Biologisk luftrensning.

Der er ingen BAT blade med biologisk luftrensning. Det er endvidere ikke muligt at benytte biologisk luftrensning i stalde med hold drift, hvor stalden står tom i en længere periode.

Mariagerfjord Kommune vurderer, at husdyrbruget har redegjort tilstrækkeligt for fravalg af teknologier

3.4.8 Samlet vurdering

Mariagerfjord Kommune vurderer, at husdyrbruget lever op til anvendelse af BAT inden for de forskellige områder management, foder, forbrug af vand og energi, opbevaring af husdyrgødning samt staldindretning. Endvidere vurderes det, at husdyrbruget har argumenteret tilfredsstillende for fravalg af forskellige teknologier. Mariagerfjord Kommune vurderer i øvrigt, at husdyrbruget lever op til anvendelse af BAT i forhold til husdyrbrugets emission af ammoniak. Mariagerfjord Kommune vurderer på den baggrund, at husdyrbruget har truffet de nødvendige foranstaltninger for at forebygge og begrænse forurening ved at anvende bedst tilgængelig teknik.

3.5 Undersøgte alternativer

Nul alternativ løsning:

0-alternativet er lig med den eksisterende produktion. En statisk tilstand er oftest ikke et udtryk for noget positivt, da der er ensbetydende med at hjulene er gået i stå. Dette er også tilfældet i landbruget. Det er derfor uundgåeligt, at landbruget hele tiden ændres i takt med omgivelserne.

I alle virksomheder er der løbende krav til at tilpasse og optimere driften efter markedsforholdene. Inden for landbrugserhvervet er det en realitet, at landmanden står over for faldende afregningspriser i forhold til inflationen samtidigt med, at omkostningerne stiger. Der skal således produceres et stadig stigende antal enheder for at overleve økonomisk. Derfor vil det være uundgåeligt, at produktionen løbende skal optimeres og udvides.

Hvis produktionen ikke optimeres, smuldrer det økonomiske grundlag for virksomheden. Et konstant produktionsniveau er reelt en begyndende afvikling af produktionen med de personlige, samfundsmæssige og landskabelige konsekvenser, det giver. Samfundsmæssigt vil 0-alternativet derfor kunne betyde færre arbejdspladser dels på slagterierne, men også i de mindre lokale virksomheder (vognmænd, foderstoffer m.m.), og som følge af dette må det kunne forventes at samfundets indkomstdannelse mindskes.

Alternativ løsning:

Et alternativ til udvidelse på Gettrup Nygaard kunne være at opkøbe en anden produktions-ejendom for at drive og eventuelt udvide denne. Dette kunne modvirke en faldende realløn. Det ville kræve en stor investering til opkøb og eventuel modernisering af en anden ejendom. Der er desuden klare fordele i at have besætningen samlet på samme sted frem for at skulle passe dyr flere steder. En samlet besætning giver bedre mulighed for at opnå en rationel produktion end ved at have to adskilte besætninger. Dertil kommer, at Gettrup Nygaards beliggenhed er god i forhold til naboer. Dertil kommer, at ansøger i flere år har gjort sig strategiske overvejelser mht. fremtidig udvikling og udvidelse, bl.a. gennem opkøb af jord og naboejendomme. De har således gennem tiden tænkt udvikling ind i byggeri, drift osv., så mulighederne for udvidelse står åbne. Mulighederne for produktionsudvidelse på Gettrup Nygaard vurderes derfor ikke at være udtømte med det nuværende dyreholds størrelse, som er udgangspunktet for dette projekt.

Mariagerfjord kommune vurderer, at ansøger har redegjort tilfredsstillende for undersøgte alternativer. De undersøgte alternativer vurderes ikke som værende bedre end det ansøgte projekt.

3.6 Ophør af husdyrbruget

I forbindelse med ophør vil der blive truffet de nødvendige foranstaltninger med henblik på at overlevere anlægget i forsvarlig miljømæssig tilstand. Der vil således blive tilkaldt en slamsuger for at tømme gyllebeholderen samt gyllekummerne. Derudover vil der blive gennemført en rengøring af anlægget, således at der ikke forekommer forurening herfra. Spildevandet vil blive kørt ud på dyrkede arealer i henhold til lovgivningen. Udtjent inventar og andet metal vil blive leveret til produkthandleren og elektronisk udstyr vil blive leveret til genbrug. Andet affald vil blive afhændet efter miljølovens forskrifter.

Bygningsmassen vil helt eller delvis blive fjernet. Det sker i henhold til lovgivningen. I hvor stor en grad, at bygningerne fjernes, afhænger af deres tilstand og mulighed for anden udnyttelse. Gylletankene vil blive fjernet, når de ikke længere er brugbare for denne eller anden bedrift.

Mariagerfjord kommune vurderer, med de stillede vilkår, at der er truffet de fornødne foranstaltninger ved ophør af husdyrbruget for at undgå forureningsfare og for at bringe stedet tilbage i tilfredsstillende stand. Der er stillet vilkår, der beskriver, hvordan stedet bringes tilbage i tilfredsstillende stand herunder fastsættes, at for så vidt bygningerne ikke længere har brugs-mæssig værdi, nedrives disse af autoriseret nedbrydningsfirma og byggematerialer bortskaffes efter reglerne i affaldsregulativet.

3.7 Egenkontrol

Støj

Der er stillet vilkår om, at virksomheden, for egen regning, skal dokumentere, at støjvilkår overholdes, hvis tilsynsmyndigheden finder det påkrævet.

Lugt

Der er tilsvarende stillet vilkår om, at kommunen kan meddele påbud om, at der skal indgives og gennemføres projekt for afhjælpende foranstaltninger, såfremt der efter kommunens vurdering opstår væsentlige lugtgener, der vurderes at være væsentlig større end grundlaget for miljøvurderingen.

Lys

Såfremt tilsynsmyndigheden vurderer, at bedriften giver anledning til lysgener, skal bedriften lade udarbejde en handlingsplan og derefter gennemføre denne. Handlingsplanen skal godkendes af tilsynsmyndigheden.

Energi- og vandforbrug

For at følge udviklingen i energi- og vandforbruget, samt at optimere dette, skal dette registreres hvert år. Anlæg der er særligt energiforbrugende, f.eks. ventilationsanlæg, skal løbende kontrolleres og vedligeholdes.

Udledninger

Endvidere er der stillet vilkår nr. 80, om at tilsynsmyndigheden kan anmode om at få forevist dokumentation for at de forhold i ansøgningen, der ligger til grund for den beregnede ammoniakemission og – deposition samt lugt, er overholdt.

Mariagerfjord Kommune vurderer, sammen med de stillede vilkår i kapitel 2, at kravene til egenkontrol er opfyldt.

3.8 Natur

Mariagerfjord Kommune har vurderet om produktionen på Gettrupvej 23 har effekt på naturtilstanden i området. Vurderingen er foretaget på baggrund af beregninger udført i det

lovbefalede elektroniske ansøgningsskema om miljøgodkendelse jf. Lov nr. 1572 af 20. december 2006 om miljøgodkendelse m.v. af husdyrbrug.

3.8.1 Ammoniak

Ammoniak fra staldanlæg

Projektet vil medføre en beregnet totalemission fra stald og lager på ca. 4004 kg N/år, hvilket svarer til en meremission på ca. 2220 kg N/år.

Vurdering af påvirkninger på naturområder jf. godkendelsesbekendtgørelsens bilag 3. Beskyttelsesniveauet for ammoniak fremgår af nedenstående tabel

Naturtyper	Fastsat beskyttelsesniveau
Kategori 1. § 7 stk. 1, nr. 1	Max. totaldeposition afhængig af antal husdyrbrug i nærheden*): 0,2 kg N/ha/år ved > 1 husdyrbrug 0,4 kg N/ha/år ved 1 husdyrbrug 0,7 kg N/ha ved 0 husdyrbrug.
Kategori 2. § 7 stk. 1, nr. 2	Max. totaldeposition på 1,0 kg N/ha pr. år.
Kategori 3. Heder, moser og overdrev, som er beskyttet af naturbeskyttelseslovens § 3, og ammoniakfølsomme skove.	Max. merdeposition på 1,0 kg N/ha pr. år. Kommunen kan tillade en merdeposition, der er større end 1,0 kg N/ha pr. år, men ikke stille krav om mindre merdeposition end 1,0 kg N/ha pr. år.

*) I den konkrete sag er der 1 husdyrbrug. Den maksimale totaldeposition er derved 0,4 kg N/ha/år.

Mariagerfjord Kommune har derfor foretaget en konkret vurdering af påvirkningen fra produktionen på Gettrupvej 23 til nærliggende følsomme naturområder. Konkret er der foretaget en beregning i 5 naturpunkter. Naturarealernes beliggenhed kan ses af bilag 5 og beregningerne kan ses i skemaet herunder.

Punkt nr.	Naturtype	Kategori	Totaldeposition (kg N/ha/år)	Merbelastning (kg N/ha/år)	Beskyttelsesniveau (kg N/ha/år)
1	Eng	3	0,4	0,1	1,0 (mer)
2	Overdrev	3	0,4	0,2	1,0 (mer)
3	Overdrev	2	0,0	0,0	1,0 (total)
4	Rigkær (7230)	1	0,0	0,0	0,4 (mer)
5	Hede	3	1,2	1,2	1,0 (mer)

Kategori 1-natur

Kategori 1-natur omfatter de ammoniakfølsomme Natura 2000-naturtyper, som indgår i udpegningsgrundlaget, se bilag 6, for Natura 2000-områderne. De er kortlagte af Naturstyrelsen i forbindelse med Natura 2000-planlægningen.

Nærmeste kategori 1-natur (naturpunkt nr.4) er et rigkær ved Glenstrup Sø i Natura 2000-område nr. 30. Der er beregnet en totaldeposition fra anlægget på 0,0 kg N/ha/år i området, og beskyttelsesniveauet er dermed overholdt.

Kategori 2-natur

Kategori 2-natur (naturpunkt nr. 3) udgøres af ammoniakfølsomme områder udenfor Natura 2000-områder, nærmere bestemt højmoser, lobeliesøer samt heder større end 10 ha, som er omfattet af naturbeskyttelseslovens § 3, og overdrev større end 2,5 ha, som er omfattet af naturbeskyttelseslovens § 3. Nærmeste forekomst er et overdrev ved Glenstrup Sø. Der er beregnet en totaldeposition fra anlægget på 0,0 kg N/ha/år i området, og beskyttelsesniveauet er dermed overholdt.

Kategori 3-natur

Kategori 3-natur (naturpunkt nr. 1, 2 og 5) udgøres af øvrige ammoniakfølsomme § 3-arealer, som heder, moser og overdrev, samt ammoniakfølsomme skove. Nærmeste forekomst er en hede (naturpunkt 5), der ligger 260 m nord for anlægget. Da anlægget er flyttet 70 m mod nord i forhold til den oprindeligt meddelte miljøgodkendelse, er der lavet en scenarieberegning, skemanummer 109.387, som viser, at heden modtager 1,2 kgN/ha/år i merdeposition. Beskyttelseskriteriet er 1,0 kgN/ha/år i merdeposition.

Heden er besigtiget af kommunen i 2015, og der blev konstateret hedekaraktéristiske arter som fx tormentil, stjernestar, hedelyng, djævelsbid med mere. Samlet er der beregnet en estimeret naturtilstand på II – god.

Tålegrænsen for hede er 10 – 20 kgN/ha/år, og på baggrund af data fra sidste besigtigelse, vurderes det at tålegrænsen for denne hede ligger i den lavet ende under intervallet.

Baggrundsbelastningen med ammoniak på hedearealet er jf. Danmarks Arealinformation på 13,2 kgN/ha/år. Med en totaldeposition på arealet på 1,2 kgN/ha/år oveni i de 13,2 kgN/ha/år, er der således en samlet deposition på hedearealet på 14,4 kgN/ha/år.

Det er kommunens vurdering, at en samlet ammoniakdeposition på 14,4 kgN/ha/år er under middel og i den lavere ende af tålegrænseintervallet, og dermed vurderes det ikke at denne ansøgningen vil medføre en tilstandsændring på heden beskyttet efter Naturbeskyttelseslovens §3. Dermed vurderes det også et beskyttelsesniveauet er overholdt.

Staldanlæg i relation til arter på udpegningsgrundlaget for natura 2000-område nr.30 Lovns Bredning, Hjarbæk Fjord og Skals, Simsted og Nørre Ådal, samt Skravad Bæk.

Det er Mariagerfjord Kommunes opfattelse, at hvis ansøgningen ikke er i modstrid med bevaringsmålsætningen for naturtyperne, kan det sikres, at arterne ikke påvirkes i modstrid med ønsket om gunstig bevaringsstatus for disse. Da naturtyper i kategori 1 ikke påvirkes over beskyttelsesniveauet, vurderes det, at der ikke er problemer i forhold til arter på udpegningsgrundlaget. Udpegningsgrundlaget fremgår af bilag 6.

Staldanlæg i relation til Bilag IV-arter

Der er ingen registrerede bestande af Bilag IV-arter, eller potentielle levesteder i nærheden af staldanlægget.

Konklusion – anlægget

Det er kommunens samlede vurdering med baggrund i miljøstyrelsens vejledning, at den ansøgte drift, med de hertil stillede vilkår, er foreneligt med husdyrgodkendelsesbekendtgørelsen, habitatdirektivforpligtelsen som denne er defineret i miljøstyrelsens vejledning.

4. Samlet vurdering

På baggrund af ansøgningsmaterialet samt Kommunens registreringer af områdets naturforhold har Mariagerfjord Kommune vurderet, at miljøgodkendelsen, med de pågældende vilkår for anvendelse, ikke vil medføre en væsentlig virkning på miljøet. Staldbygningen vil ikke medføre en væsentlig genepåvirkning af naboer, naturområder omfattet af § 7 i loven samt landskabelige værdier og kulturmiljøer. Endvidere er det vurderet, at stald og produktion ikke vil medføre en væsentlig påvirkning af § 3-områder eller andre naturområder, som er beskyttet mod tilstandsændring. Endvidere er det vurderet, at stald og produktion ikke vil medføre væsentlige ændringer i arealer, som er udpeget som internationalt naturbeskyttelsesområde. Endeligt er det vurderet, at de ovennævnte naturområders bestande af vilde planter og dyr samt deres levesteder ikke vil påvirkes væsentligt af det opførte.

Det er dog Mariagerfjord Kommunes vurdering, at den pågældende placering er i strid med dagældende husdyrbrugslovs § 22, stk. 2, og at der ikke er hensyn i ansøgningen, som kan medføre en tilladelse.

Da staldbygningen er opført har kommunen derfor foretaget en vurdering af, om forholdet retligt kan lovliggøres i afsnit 3.2.3.

Som det fremgår af afsnit 3.2.3, finder Mariagerfjord Kommune efter en afvejning af hensyn, at forholdet retligt kan lovliggøres.

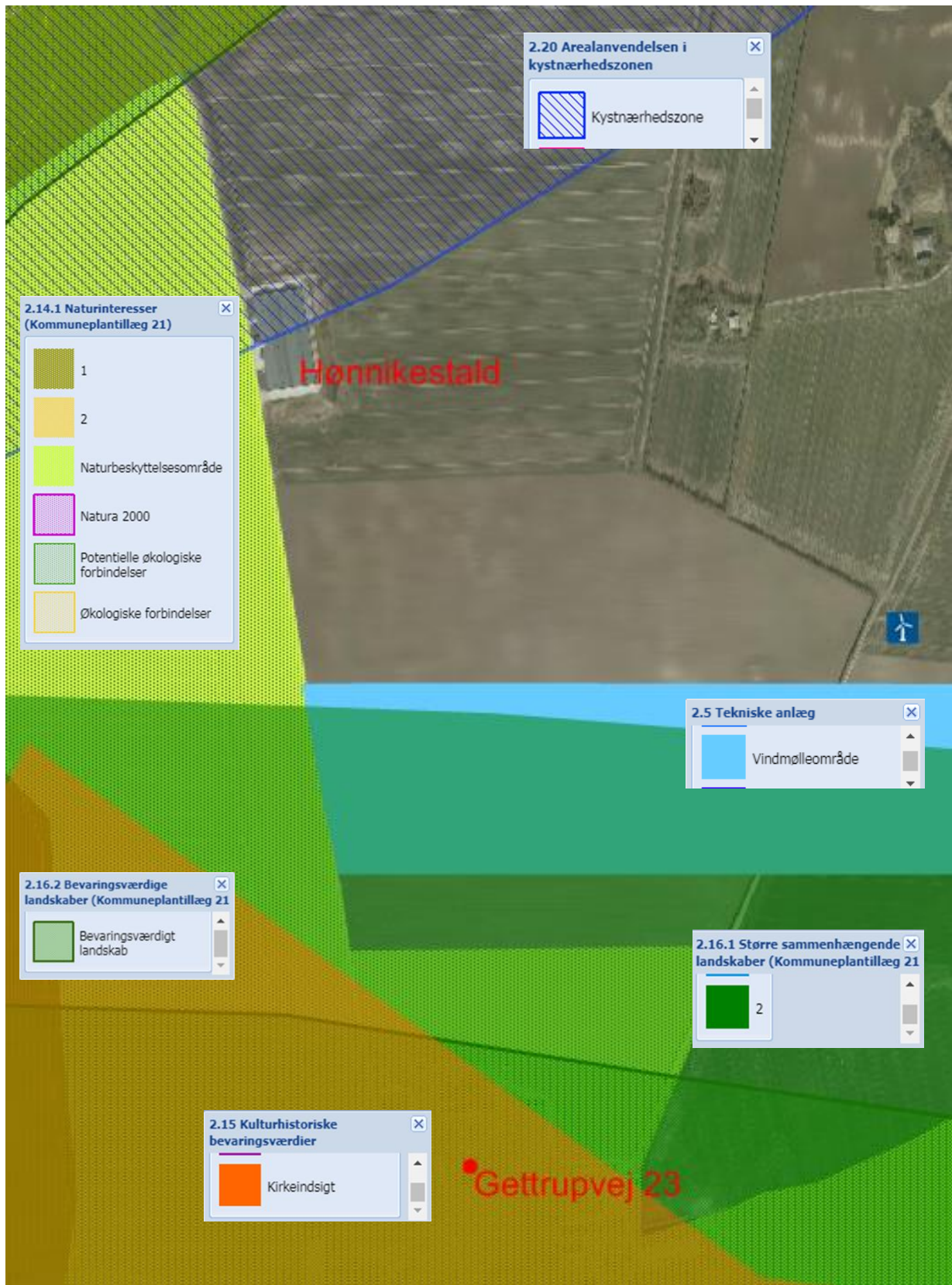
Bilag 1: Husdyrbrugets beliggenhed



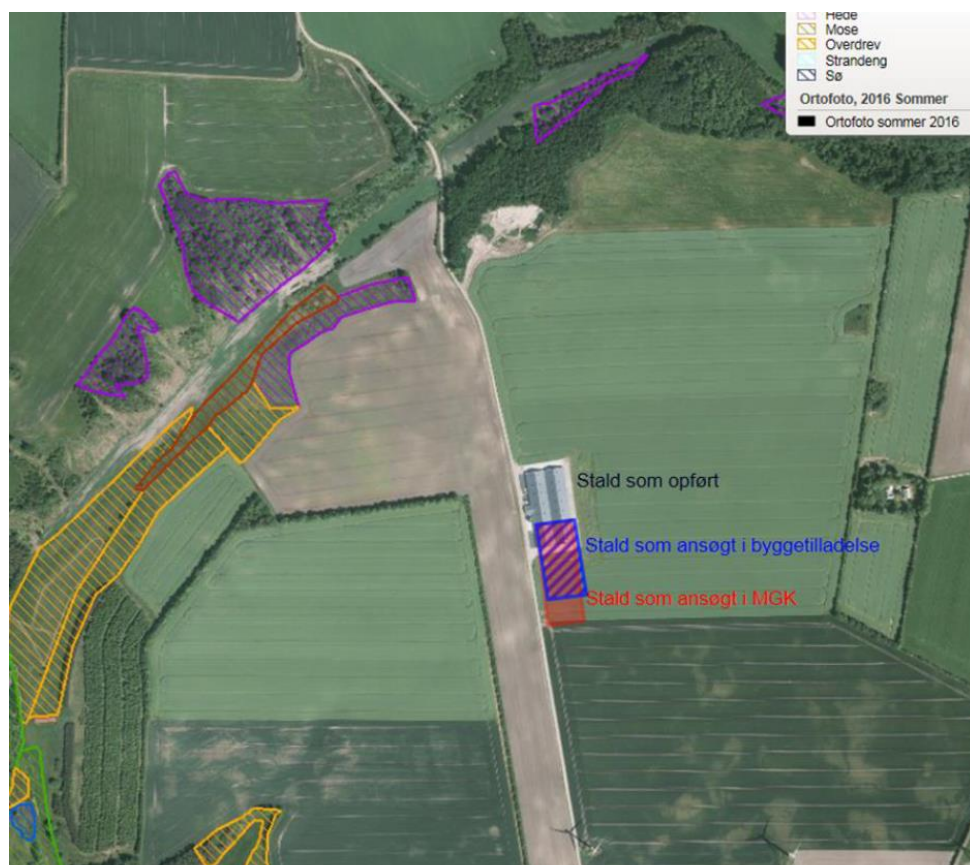
Bilag 2: Situationsplan



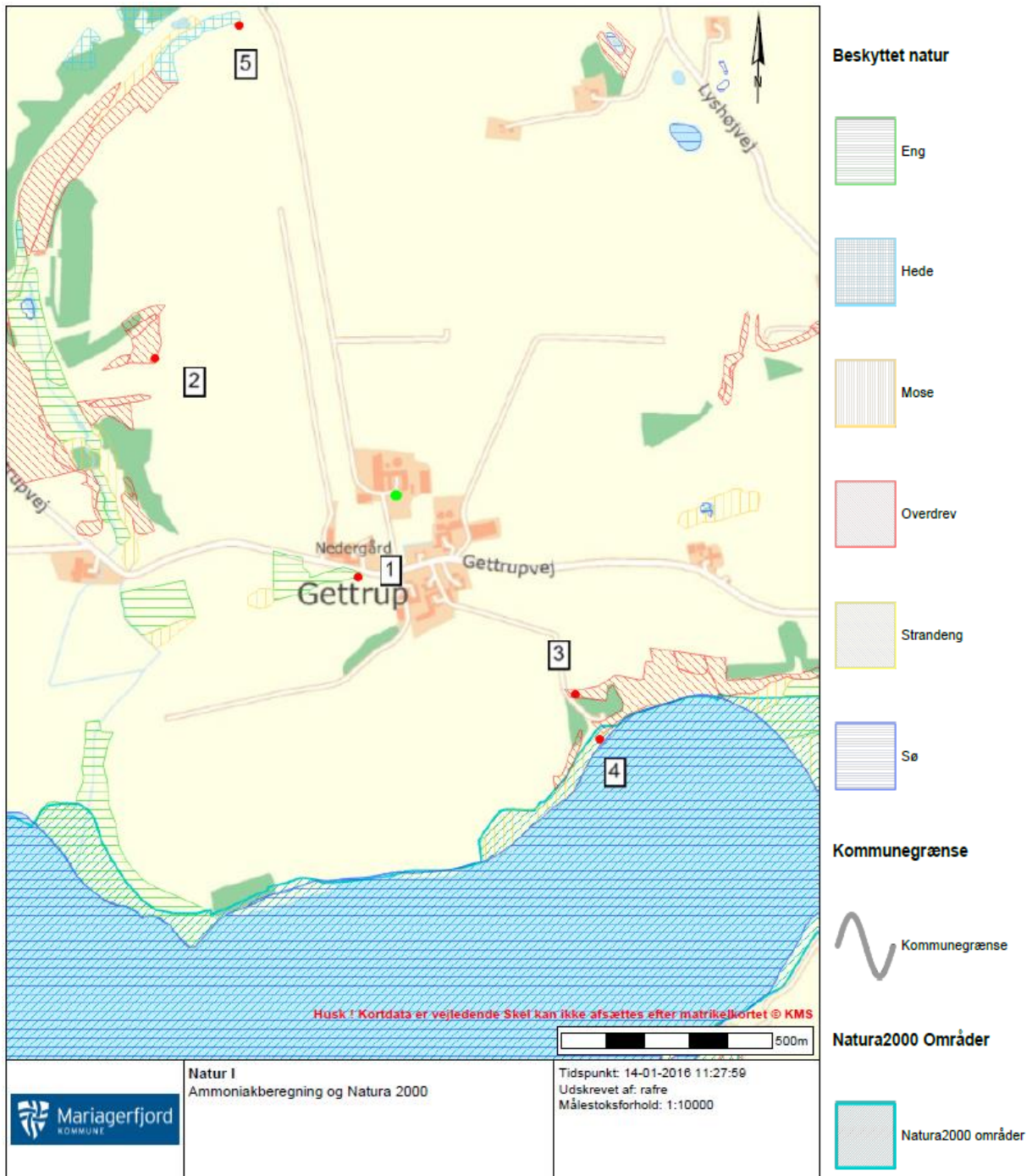
Bilag 3: Kommuneplan



Bilag 4: Godkendt og faktisk placering af staldbygning



Bilag 5: Ammoniakberegning og Natura 2000



Bilag 6: Natura 2000-område nr. 30

Natura 2000-område nr. 30 omfatter EF-Habitatområde nr. og EF-Fuglebeskyttelsesområder nr. 14 og 24

Udpegningsgrundlag for: Habitatområde nr. 30 Lovns Bredning, Hjarbæk Fjord og Skals Ådal

- 1013 Kildevælds-vindelsnegl (*Vertigo geyeri*)
- 1037 Grøn kølleguldsmed (*Ophiogomphus cecilia*)
- 1042 Stor kæruldsmed (*Leucorrhina pectoralis*)
- 1096 Bæklampret (*Lampetra planeri*)
- 1099 Flodlampret (*Lampetra fluviatilis*)
- 1103 Stavsild (*Alosa fallax*)
- 1166 Stor vandsalamander (*Triturus cristatus cristatus*)
- 1318 Damflagermus (*Myotis dasycneme*)
- 1355 Odder (*Lutra lutra*)
- 1365 Spættet sæl (*Phoca vitulina*)
- 1393 Blank seglmos (*Drepanocladus vernicosus*)
- 1528 Gul stenbræk (*Saxifraga hirculus*)
- 1140 Mudder- og sandflader blottet ved ebbe
- 1150 * Kystlaguner og strandsøer
- 1160 Større lavvandede bugter og vige
- 1210 Enårig vegetation på stenede strandvolde
- 1220 Flerårig vegetation på stenede strande
- 1230 Klinter eller klipper ved kysten
- 1310 Vegetation af kveller eller andre enårige strandplanter, der koloniserer mudder og sand
- 1330 Strandenge
- 2140 * Kystklitter med dværgbuskvegetation (klithede)
- 3130 Ret næringsfattige søer og vandhuller med små amfibiske planter ved bredden
- 3140 Kalkrige søer og vandhuller med kransnålalger
- 3150 Næringsrige søer og vandhuller med flydeplanter eller store vandaks
- 3160 Brunvandede søer og vandhuller
- 3260 Vandløb med vandplanter
- 4010 Våde dværgbusksamfund med klokkelyng
- 4030 Tørre dværgbusksamfund (heder)
- 5130 Enekrat på heder, overdrev eller skrænter
- 6120 * Meget tør overdrevs- eller skræntvegetation på kalkholdigt sand
- 6210 Overdrev og krat på mere eller mindre kalkholdig bund (* vigtige orkidélokalteter)
- 6230 * Artsrige overdrev eller græsheder på mere eller mindre sur bund
- 6410 Tidvis våde enge på mager eller kalkrig bund, ofte med blåtop
- 6430 Bræmmer med høje urter langs vandløb eller skyggende skovbryn
- 7120 Nedbrudte højmoser med mulighed for naturlig gendannelse
- 7140 Hængesæk og andre kærsumfund dannet flydende i vand
- 7150 Plantesamfund med næbfrø, soldug eller ulvefod på vådt sand eller blottet tør

7220 * Kilder og væld med kalkholdigt (hårdt) vand
7230 Rigkær
9110 Bøgeskove på morbund uden kristtorn
9130 Bøgeskove på muldbund
9160 Egeskove og blandskove på mere eller mindre rig jordbund
9190 Stilkegeskove og -krat på mager sur bund
91D0 * Skovbevoksede tørvemoser
91E0 * Elle- og askeskove ved vandløb, søer og væld

Udpegningsgrundlag for: Fuglebeskyttelsesområde nr. 14 Lovns Bredning

Sangsvane
Hvinand
Toppet skallesluger
Stor skallesluger

Udpegningsgrundlag for: Fuglebeskyttelsesområde nr. 24 Hjarbæk Fjord

Rørdrum
Sangsvane
Engsnarre
Klyde
Hjejle
Taffeland
Troidand
Hvinand
Blishøne