

Revurdering af husdyrproduktion

Fiskbækvej 15, 6300 Gråsten

*Meddelt:
27. maj 2014
Sønderborg Kommune
Landbrugsafdelingen*



Kommunens afgørelse

Sønderborg Kommune revurderer hermed miljøgodkendelse af d. 17. december 2003 af husdyrbruget på Gråsten Landbrugsskole, Fiskbækvej 15, 6300 Gråsten efter § 17 i bekendtgørelse nr. 294 af 31. marts 2009 om tilladelse og godkendelse mv. af husdyrbrug.

Revurderingen omfatter en husdyrproduktion på 360 årssøer, 11.000 smågrise 7,2-34 kg, 742 slagtesvin 34-108 kg, 200 polte 40-107 kg, 160 malkekøer tung race, 180 opdræt 0-25 mdr. tung race og 4 heste 300-500 kg svarende til 464,51 DE.

Sønderborg Kommune vurderer, at ansøgeren har truffet de nødvendige foranstaltninger til at forebygge og begrænse forureningen ved anvendelse af bedste tilgængelige teknologi, og at husdyrbruget i øvrigt kan drives på stedet uden at påvirke omgivelserne på en måde, som er uforenelig med hensynet til omgivelserne. Sønderborg Kommune vurderer, at indretning og drift af husdyrbruget og udbringning af husdyrgødning kan ske i overensstemmelse med gældende regler og uden væsentlig påvirkning af miljøet

Revurderingen meddeles som påbud med de vilkår, der fremgår af afsnit 1.3. Det fremgår af afsnittet, hvilke vilkår, der er bevaret fra den oprindelige godkendelse, og hvilke, der er nye vilkår.

Påbuddet om revurdering annonceres på Sønderborg Kommunes hjemmeside den 27. maj 2014.

Påbuddet kan, indenfor en frist på 4 uger, fra afgørelsen er offentliggjort, påklages til Natur- og Miljøklagenævnet. Klagevejledning er vedlagt. Klagefristen udløber 24. juni 2014.



Lene Alnor
Landbrugsafdelingen
Natur og Miljø
Sønderborg Kommune

Ansøger og ejerforhold

Ansøgerens navn: Gråsten Landbrugsskole
Adresse Fiskbækvej 15, 6300 Gråsten

Virksomhedens navn: Gråsten Landbrugsskole
Adresse: Fiskbækvej 15, 6300 Gråsten
Matrikel: 58 a, Gråsten Gods, Gråsten Adsbøl
CVR-nr.: 41073411
CHR-nr.: 47984
Kontaktperson: Jacob Jensen
E-mail: jj@gl.dk

Ejer af ejendommen: Gråsten Landbrugsskole
Ejer af virksomheden: Gråsten Landbrugsskole

Konsulent: Ulla R. Pallesen, LandboSyd, urp@landbosyd.dk

Godkendelsen er udarbejdet af:

Sønderborg Kommune
Landbrugsgruppen
Natur, Miljø og Byg
Rådhusstorvet 10
6400 Sønderborg

Sagsbehandler: Lene Alnor
Sag nr.: 13/32694
KS: SBMO

Indholdsfortegnelse

1	Resumé og vilkår	5
1.1	Resumé	5
1.2	Vilkår meddelt som påbud.....	5
1.3	Næste revurdering	10
2	Baggrund	11
3	Generelle forhold.....	11
4	Husdyrhold, staldanlæg og drift	12
4.1	Husdyrhold	12
4.2	Staldindretning	13
5	Forurening og gener fra husdyrbruget.....	14
5.1	Ammoniak og natur	14
5.2	Lugt, støv, støj, transporter og affald.....	17
6	Bedst tilgængelig teknologi	21
6.1	Staldindretning	22
6.2	Fodring.....	24
6.3	Energi- og vandforbrug.....	26
6.4	Opbevaring og håndtering af husdyrgødning.....	28
6.5	Udbringning af husdyrgødning	29
6.6	Management	31
6.7	Samlet BAT-vurdering	32
7	Offentliggørelse, klagevejledning og underretning	32

Bilag

1. Situationsplan
2. BAT-beregning
3. Beredskabsplan

1 Resumé og vilkår

1.1 Resumé

På husdyrbruget drives både en svineproduktion og en malkekvægsbesætning med en godkendelse på 360 årssøer, 11.000 smågrise 7,2-34 kg, 742 slagtesvin 34-108 kg, 200 polte 40-107 kg, 160 malkekøer tung race, 180 opdræt 0-25 mdr. tung race og 4 heste 300-500 kg svarende til 464,51 DE beregnet efter værdier for dyreenheder fra Bekendtgørelse nr. 915 27/06/2013 om erhvervsmæssigt dyrehold, husdyrgødning, ensilage m.v.

Ejendommen ligger 1 km nord for Gråsten i landzone.

BAT-niveauet beregnet i henhold til Miljøstyrelsens vejledende emissionsgrænseværdier er ikke helt overholdt. Dette skyldes forskellige faktorer, fx at ejendommen er en landbrugsskole, hvor der er mange elever inden over produktionen, hver dag. Det er derfor svært at optimere fx fodertildelingen så optimalt som på en ejendom, hvor der kun er få mennesker til at passe produktionen.

Kommunen vurderer, at BAT-niveauet for management, fodring, energi- og vandforbrug, samt opbevaring og udbringning af husdyrgødning er overholdt.

I forbindelse med afgørelsen har Sønderborg Kommune vurderet, at ansøger har truffet de nødvendige foranstaltninger for at forebygge og begrænse forurening ved anvendelse af bedst tilgængelig teknologi, og at både kvæg- og svineproduktionen i øvrigt kan drives på stedet uden at påvirke omgivelserne på en måde, som er uforenelig med hensynet til naboer, landskab og miljø.

1.2 Vilkår meddelt som påbud

Følgende afsnit rummer alle vilkår, både eksisterende overførte vilkår (**Intakt**), samt nye vilkår meddelt som påbud. Nye vilkår er markeret med (**Nyt**). Eksisterende vilkår, som kan have været med en anden ordlyd er markeret med (**Ændret**). Enkelte vilkår er udgået (**Udgår**). Dette skyldes, at disse er gældende lov i dag, og det er derfor ikke nødvendigt at fastholde kravet i et separat vilkår.

GENERELT

1.1 – 1.3 Udgår

1.4 (Intakt) Godkendelsen bortfalder, hvis den ikke udnyttet inden 2 år fra 1. januar 2004.

1.5 Udgår

1.6 (Ændret) Hvis produktionen sælges eller ophører, skal Sønderborg Kommune skriftligt orienteres herom.

INDRETNING OG DRIFT

2.1 Udgår

2.2 (Ændret) Husdyrbruget må drives med en maksimal årlig produktion på 360 årssøer, 11.000 smågrise 7,2-34 kg, 742 slagtesvin 34-108 kg, 200 polte 40-107 kg, 160 malkekøer tung race, 180 opdræt 0-25 mdr. tung race og 4 heste 300-500 kg svarende til 464,51 DE beregnet efter værdier for dyreenheder fra Bekendtgørelse nr. 915 27/06/2013 om erhvervsmæssigt dyrehold, husdyrgødning, ensilage m.v. Dyrene må fordeles i staldene med følgende gennemsnitlig maksimal belægning i staldene:

	Staldafsnit	Art og vægtklasse/alder	antal	DE
ST-213658	Plads til kalve-hytter	Småkalv, tung race	14 stk. 0-2 mdr.	3,31
ST-213659	Ungdyrstald	Småkalv, tung race	29 stk. 2-6 mdr.	8,31
		Kvie/stud, tung race	36 stk. 6-11 mdr.	13,15
		Kvie/stud, tung race	40 stk. 18,5-24 mdr.	23,19
		Kvie/stud, tung race	7 stk. 24-25 mdr.	4,44
		Malkeko, tung race	15 stk.	20,27
		Malkeko, tung race	2 stk.	2,70
ST-213660	Stald til malkekøer mv.	Malkeko, tung race	143 stk.	193,24
		Kvie/stud, tung race	54 stk. 11-18,5 mdr.	25,40
ST-213661	Hestestald	Voksen årshest	4 stk. 300-500 kg	1,38
ST-213662	Karantænestald	Slagtesvin	200 stk. 40-107 kg	5,23
ST-213663	Klimastalde	Smågrise	11.000 stk. 7,2-34 kg	59,68
ST-213664	Slagtesvinestald	Slagtesvin	742 stk. 34-108 kg	20,68
ST-213665	Poltestald	Slagtesvin	0	0
ST-213666	Farestald	Årso, farestald	360 stk.	25,18
ST-213667	Drægtighedsstald	Årso, løbe- og drægtighedsstald, løsgående	311 stk.	50,39
ST-213668	Løbestald	Årso, løbe- og drægtighedsstald, individuel opstaldning	49 stk.	7,94
I alt				464,51

2.3 Udgår

2.4 (Ændret) Kopier af nye og ændrede aftaler om overførsel af husdyrgødning skal fremsendes til Sønderborg Kommune når disse indgås.

2.5 (Intakt) Aftalerne skal indeholde følgende:

Arealets størrelse

Aftaleparternes navn, adresse, momsnummer (SE/CVR)

Gyldighedsperioden, start og slut eller opsigelsesvarsel

Dato for indgåelse af aftale

2.6 Udgår

2.7 (Ændret) Der skal til enhver tid kunne fremlægges gødnings- og sædskifteplaner for tilsynsmyndigheden.

OPBEVARINGSKAPACITET TIL HUSDYRGØDNING

3.1 – 3.3 udgår

LUFT

4.1 (Intakt) Virksomheden må ikke medføre væsentlige lugt- eller støvgener i omgivelserne

4.2 (Intakt) Staldanlæg og ventilation skal indrettes og drives, så lugtudslip herfra ikke giver anledning til lugtgener udenfor ejendommens areal, der af tilsynsmyndigheden vurderes at være væsentlige for området.

4.3 (Intakt) Såfremt ejendommens drift medfører staldlugtgener uden for ejendommens areal, der af tilsynsmyndigheden vurderes som uacceptable, skal der gennemføres foranstaltninger til afhjælpning af dette.

4.4 (Intakt) Lufthastigheden i ventilationsafkast på staldbygninger skal være minimum 7 m/s.

4.5 Udgår

4.6 (Intakt) Afkast fra halmfyret skal drives på en sådan måde, at det ikke er til væsentlig gene for naboerne.

STØJ

5.1 (Ændret) Virksomhedens bidrag til støjbelastningen i omgivelserne må ikke overstige følgende værdier, målt ved nabobeboelser eller deres opholdsarealer: Støjbidraget (bortset fra maksimalværdien) måles som det ækvivalente, konstante, korrigerede støjniveau i dB(A) (re. 20 µPa). Tallene i parenteserne angiver referencetiden inden for den pågældende periode.

Mandag-fredag kl. 07-18 (8 timer) Lørdag kl. 07-14 (7 timer)	Alle dage kl. 18-22 (1 time) Lørdag kl. 14-18 (4 timer) Søn- og helligdag kl. 07-18 (8 timer)	Alle dage kl. 22-07 (½ time)	Alle dage kl. 22-07 Maksimal værdi
55 db (A)	45 db (A)	40 db (A)	55 db (A)

Miljømyndigheden kan forlange, at husdyrbruget skal dokumentere, at støjgrænserne er overholdt. Målinger/beregninger skal foretages og afrapporteres som "miljømåling - ekstern støj" i overensstemmelse med Miljøstyrelsens vejledninger nr. 6 fra 1984 og nr. 5 fra 1993. Dokumentation skal tilsendes miljømyndigheden sammen med oplysninger om driftsforholdene under målingen/beregningen. Tidsfrist herfor aftales med miljømyndigheden.

Dokumentationen skal udføres efter Miljøstyrelsens gældende vejledninger af et firma, som er godkendt af Miljøstyrelsen. Målingerne/beregningerne skal foretages og afrapporteres som "Miljømåling - ekstern støj". Målingen/beregningen skal foretages for de mest støjbelastede områder udenfor husdyrbrugets grund, under de mest støjbelastende driftsforhold - eller efter anden aftale med miljømyndigheden. Grænseværdier for støj anses for overholdt, hvis målte eller beregnede værdier fratrukket ubestemtheden er mindre end grænseværdien. Målingernes og beregningernes samlede ubestemthed fastsættes i overensstemmelse med Miljøstyrelsens vejledninger. Ubestemtheden må ikke være over 3 dB(A). Hvis støjgrænserne er overholdt, kan der kun kræves en årlig støjmåling. Udgifterne til dokumentation skal betales af husdyrbruget.

SPILDEVAND

6.1 (Intakt) Spildevand fra rengøring af stalde, foderrekvisitter og landbrugsmaskiner skal ledes til gyllebeholder.

6.2 (Intakt) Afløb fra ud- og indleveringsramper skal være koblet på gyllebeholder eller anden form for opsamlingsbeholder for opsamling af overfladevand.

AFFALD

7.1 (Intakt) Affald skal opbevares så forurening af luft, jord, grundvand og recipienter undgås.

7.2 Udgår

7.3 (Intakt) Døde dyr skal opbevares på tæt bund med tæt boks over eller i en hel tæt beholder, så dyrene ikke giver anledning til lugtgener eller udsivning af væsker. Døde dyr skal bortskaffes til en godkendt destruktionsanstalt.

7.4 Udgår

7.5 Udgår

7.6 (Nyt) Medicinrester og brugte kanyler skal afleveres til apoteket. Tom medicinemballage kan bortskaffes som brændbart affald.

7.7 (Nyt) Spildolie eller andet flydende farligt affald skal opbevares i egnede beholdere under tag og stå på rist, paller eller lignende, så eventuelle utætheder er synlige og spild ikke ødelægger de andre beholdere. Beholderne skal være mærket med indhold. Under beholderne skal der være en spildbakke med tæt bund, som ikke har afløb til kloak. Spildbakken skal kunne rumme indholdet af den største beholder, der opbevares, og være resistent overfor de kemikalier, der kan opsamles.

7.8 (Nyt) Fast farligt affald som fx brugte olie- og brændstoffiltre skal opbevares indendørs i en beholder, der er resistent overfor olie og brændstof. Batterier, elsparepærer og spraydåser skal opbevares indendørs til de bortskaffes. Batterier opbevares i en syrefast beholder.

7.9 (Nyt) Ikke-genanvendeligt affald skal bortskaffes efter behov, dog minimum én gang om året.

7.10 (Nyt) Medicinrester (inklusive vaccinerester) skal opbevares utilgængeligt for uvedkommende og skal opbevares i originalemballage. Brugte kanyler opbevares i kanylebokse.

7.11 (Nyt) Spild af olie og kemikalier og flydende farligt affald skal opsamles straks. Der skal til enhver tid forefindes opslugningsmateriale på virksomheden.

7.12 (Nyt) Alt opsamlet spild indeholdende olie og kemikalier (herunder grus, savsmuld eller lignende anvendt til opsugning) skal opbevares og bortskaffes som farligt affald.

7.13 (Nyt) Nye olieprodukter og kemikalier skal opbevares i egnede beholdere som er tydeligt mærkede med indhold. De skal placeres under tag og beskyttes mod vejrlig på en oplagsplads med impermeabel belægning uden afløb. Oplagspladsen skal være indrettet således, at spild af olie og kemikalier kan holdes inden for et afgrænset område og uden mulighed for afløb til jord, grundvand, overfladevand og kloak.

JORD OG GRUNDEVAND

8.1 (Intakt) Belægningen under diesel- og olietanke, påfyldningsstude samt aftapningssteder i forbindelse hermed skal være etableret med fast og tæt belægning

8.2 Udgår

8.3 (Intakt) Pumper og maskiner til gylletransport inkl. oppumpning af gylle skal altid være under opsyn, når de er i brug, så risikoen for utilsigtet spild af gylle minimeres. Pumpeanlægget skal være sikret, så uvedkommende ikke kan aktivere pumpen.

8.4 (Intakt) Der må ikke udsprede gødning indenfor en bræmmeafstand på 12 m fra vandløb, vandhuller og moser.

8.5 Udgår

8.6 Udgår

RENERE TEKNOLOGI

9.1 (Intakt) Ved nyanskaffelser eller ombygninger opfordres til, at der anvendes de ventilationsformer der sikrer minimale lugtgener.

SIKKERHEDSFORANSTALTNINGER

10.1 (Intakt) Virksomheden skal træffe de nødvendige foranstaltninger med henblik på at forebygge uheld og at begrænse virkningen for mennesker og miljø af sådanne uheld.

10.2 (Intakt) Ved akut forurening eller ved uheld med alvorlige skader eller overhængende fare for mennesker og miljø, alarmeres politi og det civile beredskab på 112.

11. EGENKONTROL

11.1 (Ændret) Følgende skal noteres for **svineholdet**:

- Dyreholdets størrelse de sidste 3 år
- antal og vægt af indsatte grise
- antal dyr bortskaffet til destruktion
- antal og vægt af dyr sendt til slagtning
- antal solgte levende dyr
- foderforbrug

Dokumentation kan være i form af E-kontrol eller kvitteringer fra indkøb, destruktionsanstalt, slagteri m.v.

Følgende skal noteres for **kvægholdet**:

- Dyreholdets størrelse og ydelse de sidste 3 år
- antal dyr bortskaffet til destruktion
- antal og vægt af dyr sendt til slagtning
- antal af solgte levende dyr
- foderforbrug

Dokumentation kan være i form af fx. gødningsregnskab, driftsregnskab på ejendommen, CHR udskrifter og ydelseskontrol.

11.2 Udgår

11.3 (Uændret) Virksomheden skal sikre en korrekt vedligeholdelse af ventilationsanlæg ved visuel kontrol, reparation og vedligehold af ventilationsanlægget.

BAT

12.1 (nyt) El-forbruget, og hvad der evt. er foretaget for at reducere det, skal registreres årligt, (f.eks. ved kvittering fra elselskabet).

12.2 (nyt) Hvis virksomhedens elforbrug overstiger 400.000 kWh/år skal der foretages et energieftersyn inden 1 år efter at elforbruget overstiger ovenstående. Besøgsrapporten fra energieftersynet skal fremsendes miljømyndigheden, og eventuelle forslag til forbedringer, som via en besparelse på el kan tilbagebetales indenfor 2 år, skal udføres senest 2 år efter ansøgers modtagelse af besøgsrapporten.

12.3 (nyt) Vandforbruget, og hvad der evt. er foretaget for at reducere det, skal registreres årligt.

12.4 (nyt) Hvis husdyrbrugets vandforbrug overstiger 20.000 m³, skal ansøger sende en redegørelse til miljømyndigheden. Redegørelsen skal indeholde en beskrivelse af, hvorfor forbruget er steget, og hvilke tiltag der sættes i værk for at reducere vandforbruget.

12.5 (nyt) Der skal forefindes en opdateret beredskabsplan på husdyrbruget, som fortæller, hvornår og hvordan der skal reageres ved uheld, der kan medføre konsekvenser for det eksterne miljø. Planen skal opdateres hvert 2. år.

OLIETANKE

13.1 (NYT) Overjordiske olietanke under 6.000 l skal overholde følgende sløjfningsterminer:

1. Tanke med indvendig korrosionsbeskyttelse ved belægning eller offeranode eller typegodkendt som dobbeltvæggede tanke skal sløjfes senest 40 år efter fabricationsåret.
2. Øvrige ståltanke skal senest sløjfes 30 år efter fabricationsåret.
3. Overjordiske tanke af plast eller andet materiale end stål sløjfes senest 25 år efter fabricationsåret.
4. Typegodkendte overjordiske dobbeltvæggede tanke af plast eller plast med udvendig væg af stål sløjfes senest 40 år efter fabricationsåret.
5. Ståltanke, enkeltvæggede tanke af plast eller tanke af andet materiale skal sløjfes, hvis fabricationsåret ikke er kendt eller kan fastlægges.

1.3 Næste revurdering

Sønderborg Kommune skal tage en godkendelse op til revurdering regelmæssigt og mindst hvert 10. år jf. godkendelsesbekendtgørelsens § 17. Det er derfor planlagt at udarbejde den næste revurdering i 2024.

2 Baggrund

Jævnfør § 17 i godkendelsesbekendtgørelsen, skal godkendelser meddelt efter miljøbeskyttelseslovens kapitel 5 tages op til revurdering og om nødvendigt ajourføres. Miljøbelastningen fra husdyrproduktionen revurderes i forhold til ajourføring af teknologisk udvikling og generel ny viden om miljøforholdene i omgivelserne. Ved revurdering af eksisterende miljøgodkendelser meddelt efter miljøbeskyttelsesloven, bliver husdyrproduktionen omfattet af bestemmelserne i Husdyrloven.

Formålet med revurderingen er først og fremmest at vurdere, om virksomhedens indretning og drift lever op til kravet om anvendelse af bedst tilgængelig teknologi (BAT). Påbud i denne revurdering er derfor hovedsageligt givet for at sikre, at husdyrbruget lever op til anvendelse af bedst tilgængelig teknologi. Påbud gives efter Husdyrlovens § 39, jf. § 41 stk. 3.

En revurdering omfatter således ikke en vurdering af, om husdyrbruget overholder Husdyrlovens generelle afskæringskriterier. Således behandles fx ejendommens harmoniarealer heller ikke i denne revurdering.

Husdyrbruget på Gråsten Landbrugsskole, Fiskbækvej 15 blev miljøgodkendt efter kapitel 5 i miljøbeskyttelsesloven d. 17. december 2003. Miljøgodkendelsen blev dengang givet til en husdyrproduktion på 160 malkekøer tung race, 180 kvier og stude tung race, 400 årssøer, 11.000 smågrise 7,5-30 kg, 200 polte 30-130 kg og 1.500 slagtesvin 30-100 kg svarende til 455,4 DE efter de dagældende DE-beregninger. De dengang ansøgte ændringer/udvidelser af staldanlægget og dyreholdet er gennemført, og det dengang nedslidte staldanlæg og en silo er fjernet.

Der er opført en 12 m høj gastæt silo på 900 m³ i 2008.

I 2010 er der anmeldt en ændring i dyreholdet.

I juni 2012 er der anmeldt etablering af en møddingsplads på 396 m² og en ensilageplads bestående af 3 plansiloer på hver 10 x 33 m.

I december 2013 er der igen anmeldt en ændring i dyreholdet.

Der er således nu på ejendommen en tilladt produktion på 360 årssøer, 11.000 smågrise 7,2-34 kg, 742 slagtesvin 34-108 kg, 200 polte 40-107 kg, 160 malkekøer tung race, 180 opdræt 0-25 mdr. tung race og 4 heste 300-500 kg svarende til i alt 464,51 DE.

Sønderborg Kommune skal på baggrund af tilsyn på virksomheden, eventuelle klager fra parter og inddragelse af ny viden foretage en vurdering af, om det er nødvendigt at ændre vilkårene i den eksisterende godkendelse.

Sønderborg Kommune har truffet afgørelse om, at vilkårene i miljøgodkendelsen skal ændres jf. § 17, stk. 3 i godkendelsesbekendtgørelsen, med hjemmel i § 39, jf. § 41 i husdyrloven.

Sønderborg Kommune indledte revurderingen d. 15. august 2013 ved at sende et brev til husdyrbrugets ejer, hvor der blev orienteret om, at kommunen havde påtænkt at påbegynde revurderingen. D. 12. marts 2014 modtog kommunen oplysningsmateriale fra ansøger bl.a. et fiktivt ansøgningsskema med skema nr. 63008.

3 Generelle forhold

Ejendommen drives som en del af Gråsten Landbrugsskole. Der er både et malkekvæghold og et sohold på ejendommen. Dette giver eleverne muligheder for at få en indsigt i flere produktionsgrene, når de er på skolen. Eleverne har deres gang på bedriften og er med til at passe en

del af produktionen. Derudover er der i nogle af de gamle produktionsbygninger Naturskole for områdets skoleelever.

Både svine- og kvægproduktionen er en konventionel kontinuerlig produktion, som er ligeligt fordelt hen over året.

Skolen driver ikke andre husdyrbrug.

Miljømyndighedens vurdering

Sønderborg Kommune vurderer, at de stillede vilkår i godkendelsen fra 2003 stadig er dækkende for produktionen på ejendommen med de ændringer og tilføjelser, som er nævnt i afsnit 1.2 og i vurderingerne nedenfor.

Enkelte generelle vilkår er udgået, da de følger af dansk lovgivning, dette gælder vilkår 1.1, 1.2, 1.3, 1.5 og 2.1. Vilkår 2.3 om harmoniarealer udgår også, da dette også fremgår af loven. Vilkår 1.4 om udnyttelsesfrist er videreført uændret og vilkår 1.6 om ophør af produktionen er ændret.

Vilkår til dokumentation for forpagtningskontrakter, aftaler om overførsel af husdyrgødning og gødningsregnskab opdateres og videreføres (vilkår 2.4, 2.5 og 2.7) med undtagelse af vilkår 2.6, som udgår, da tidsfristen i vilkåret ikke længere er aktuel.

Vilkår 8.4 om bræmmer til vandløb, vandhuller og moser videreføres også uændret.

Vilkår 11.2 udgår, da udarbejdelse af gødningsregnskab og førelse af logbog er indarbejdet i lovgivningen.

Der er tilføjet et nyt vilkår (vilkår 13.1) om sløjfningsterminer til overjordiske olietanke, da godkendelsen er meddelt før d. 6. juli 2005 og derfor ikke er omfattet af Olietanksbekendtgørelsens § 45.

4 Husdyrhold, staldanlæg og drift

4.1 Husdyrhold

Landbruget drives som konventionelt landbrug med kvæg og svin. Placering af produktionsanlægget fremgår af bilag 1.

Tabel 1 viser ejendommens årlige dyrehold/produktion udregnet efter omregningsfaktorerne for beregning af dyreenheder jf. Bekendtgørelse nr. 915 27/06/2013 om erhvervsmæssigt dyrehold, husdyrgødning, ensilage m.v. Numrene i tabellen refererer til ansøgningskemaets opdeling i staldafsnit. Bilag 1 viser en situationsplan over anlægget, hvor de enkelte staldafsnit fremgår.

Tabel 1. Dyreholdets størrelse

	Staldafsnit	Art og vægtklasse/alder	antal	DE
ST-213658	Plads til kalvehytter	Småkalv, tung race	14 stk. 0-2 mdr.	3,31
ST-213659	Ungdyrstald	Småkalv, tung race	29 stk. 2-6 mdr.	8,31
		Kvie/stud, tung race	36 stk. 6-11 mdr.	13,15
		Kvie/stud, tung race	40 stk. 18,5-24 mdr.	23,19
		Kvie/stud, tung race	7 stk. 24-25 mdr.	4,44

		Malkeko, tung race	15 stk.	20,27
		Malkeko, tung race	2 stk.	2,70
ST-213660	Stald til malkekøer mv.	Malkeko, tung race	143 stk.	193,24
		Kvie/stud, tung race	54 stk. 11-18,5 mdr.	25,40
ST-213661	Hestestald	Voksen årshest	4 stk. 300-500 kg	1,38
ST-213662	Karantænestald	Slagtesvin	200 stk. 40-107 kg	5,23
ST-213663	Klimastalde	Smågrise	11.000 stk. 7,2-34 kg	59,68
ST-213664	Slagtesvinestald	Slagtesvin	742 stk. 34-108 kg	20,68
ST-213665	Poltestald	Slagtesvin	0	0
ST-213666	Farestald	Årso, farestald	360 stk.	25,18
ST-213667	Drægtighedsstald	Årso, løbe- og drægtighedsstald, løsgående	311 stk.	50,39
ST-213668	Løbestald	Årso, løbe- og drægtighedsstald, individuel opstaldning	49 stk.	7,94
I alt				464,51

Bygninger, antal stipladser, gulvtyper og udmugningssystem fremgår af tabel 2.

Miljømyndighedens vurdering

I miljøgodkendelsen fra 2003 var dyreholdet på 160 malkekøer, tung race, 180 kvier og stude, tung race, 400 årssøer, 11.000 smågrise 7,5-30 kg, 200 polte 30-130 kg og 1.500 slagtesvin 30-100 kg svarende til 455,4 DE efter de dagældende DE-beregninger.

I 2010 og 2013 er der anmeldt ændringer i dyreholdet. Der er således nu på ejendommen en tilladt produktion på 160 malkekøer tung race, 180 opdræt 0-25 mdr. tung race, 360 årssøer, 11.000 smågrise 7,2-34 kg, 742 slagtesvin 34-108 kg, 200 polte 40-107 kg og 4 heste 300-500 kg svarende til i alt 464,51 DE. Dyreholdet på ejendommen er derfor nu som angivet i tabel 1.

Vilkår 2.2 rettes derfor, så det svarer til den tilladte produktion. Egenkontrolvilkår 11.1 ændres samtidig.

4.2 Staldindretning

Bygninger, antal stipladser, gulvtyper og udmugningssystem fremgår af tabel 2.

Tabel 2. Oversigt over bygnings anvendelse, antal stipladser, udmugningssystem og gulvtype.

Stald nr.	Anvendelse	Dyretype	Antal stipladser	Udmugningssystem	Indretning og gulvtype
ST-213658	Kvæg	Småkalve	0	Dybstrøelse	Dybstrøelse, hele arealet
ST-213659	Kvæg	Småkalve	0	Dybstrøelse	Dybstrøelse, hele arealet
		Kvie/stud	0	Gylle	Sengestald med fast gulv, 2 % hældning
		Kvie/stud	0	Gylle	Sengestald med fast gulv, 2 % hældning
		Kvie/stud	0	Dybstrøelse	Dybstrøelse, lang ædeplads med spalter

		Malkekøer	0	Gylle	Sengestald med fast gulv, 2 % hældning
		Malkekøer	0	Dybstrøelse	Dybstrøelse, lang ædeplads med spalter
ST-213660	Kvæg	Malkekøer	0	Gylle	Sengestald med spalter
		Kvie/stud	0	Gylle	Sengestald med spalter
ST-213661	Heste	Hest	4	Dybstrøelse	Dybstrøelse
ST-213662	Svin	Slagtesvin	30	Gylle	Drænet gulv + spalter
ST-213663	Svin	Smågrise	1692	Gylle	Toklimastald, devis spaltegulv
ST-213664	Svin	Slagtesvin	186	Gylle	Drænet gulv + spalter
ST-213665	Svin	Slagtesvin	0	Gylle	Drænet gulv + spalter
ST-213666	Svin	Årsso	97	Gylle	Kassestier, delvis spaltegulv
ST-213667	Svin	Årsso	227	Gylle	Løsgående, delvis spaltegulv
ST-213668	Svin	Årsso	36	Gylle	Individuel opstaldning, delvis spaltegulv

Miljømyndighedens vurdering

Der er ikke ændret i stald- og udmugningssystemer siden godkendelsen er meddelt. Der er ikke stillet vilkår til dette i godkendelsen, og derfor stilles ikke vilkår i revurderingen.

5 Forurening og gener fra husdyrbruget

5.1 Ammoniak og natur

Der er som udgangspunkt ikke hjemmel i husdyrgodkendelsesbekendtgørelsen til at bestemme, at bekendtgørelsens beskyttelsesniveauer i bilag 3 og 4 skal gælde ved revurdering af en godkendelse. Dette skyldes, at det fremgår af bilag 3 til husdyrgodkendelsesbekendtgørelsen, at denne alene skal anvendes ved tilladelser og godkendelser efter §§ 10, 11, 12 og 16, altså ved etableringer, ændringer eller udvidelser, hvorimod revurdering vedrører eksisterende husdyrbrug, hvor der ikke sker nogen ændringer af anlægget.

Når det gælder beskyttelsesniveauet for ammoniak, fremgår det dog af bekendtgørelsen, at uanset niveauet for BAT, vil bekendtgørelsens totaldepositionskrav skulle være opfyldt efter en frist, som fastlægges konkret ved revurderingen i den enkelte sag. Hvis der er kategori 1- eller 2-naturområder, hvor grænsen for totaldeposition af ammoniak i tabel 3 i bekendtgørelsens bilag 3 overskrides, skal revurderingsafgørelsen derfor indeholde en frist for, hvornår totaldepositionskravet skal være overholdt.

Tabel 3. Krav til ammoniakdeposition i kategori 1 og 2 natur

Naturtyper	Fastsat beskyttelsesniveau
Kategori 1. § 7 stk. 1 nr. 1 i Lov om miljøgodkendelse m.v. af husdyrbrug	Max. totaldeposition afhængig af husdyrbrug i nærheden* 0,2 kg N/ha/år ved > 1 husdyrbrug 0,4 kg N/ha/år ved 1 husdyrbrug 0,7 kg N/ha/år ved 0 husdyrbrug

Kategori 2. § 7 stk. 1 nr. 2 i Lov om miljøgodkendelse m.v. af husdyrbrug

Max. totaldeposition på 1,0 kg N/ha/år

*Antallet af husdyrbrug ud over det ansøgte opgøres på følgende måde (kumulationsmodel):

Antal husdyrbrug over 15 DE indenfor 200 m +

Antal husdyrbrug over 45 DE indenfor 200-300 m +

Antal husdyrbrug over 75 DE indenfor 300-500 m +

Antal husdyrbrug over 150 DE indenfor 500-1.000 m +

Antal husdyrbrug over 500 DE, som påvirker med over 0,3 kg N/ha udover 1000 m +

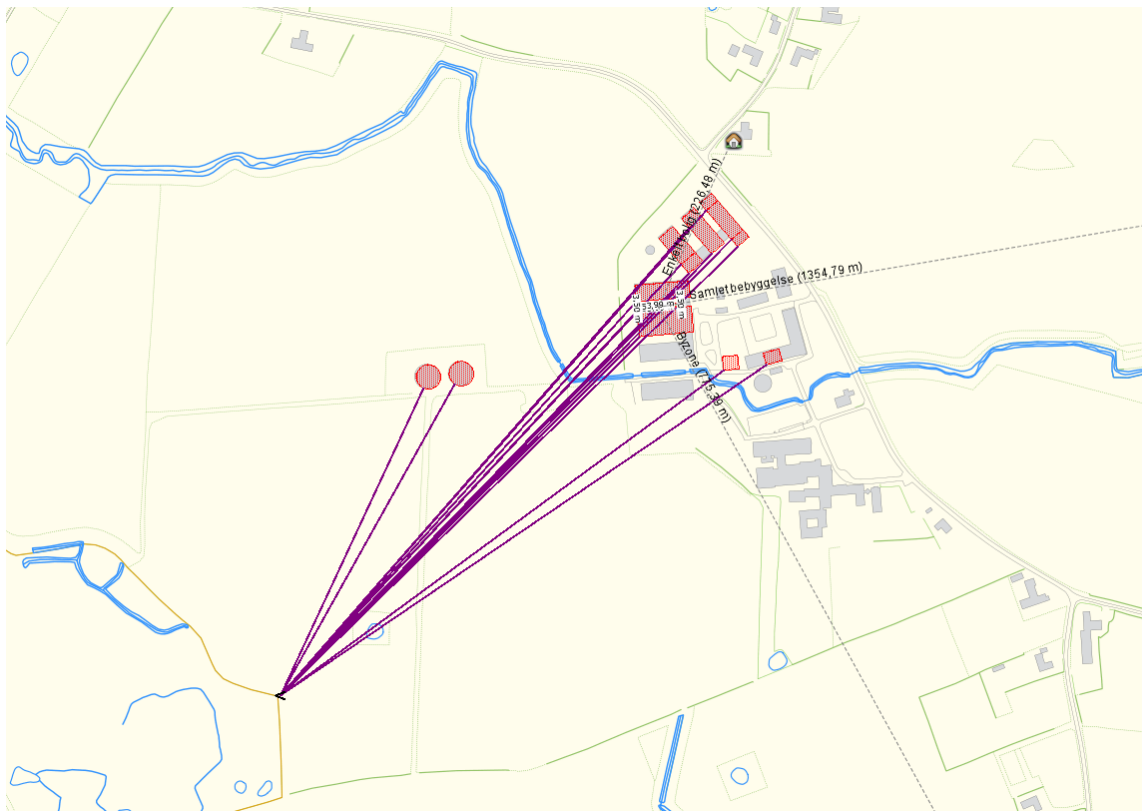
I tabel 4 ses total- og merbelastningen i det nærmeste naturpunkt, som Sønderborg Kommune har vurderet til at være potentielt sårbart ammoniakfølsomt naturområde. Punktet er nærmeste punkt i Natura 2000-område 94, bestående af Habitatområde 83 Dyrehaven og Rode Skov og Fuglebeskyttelsesområde F68 Rinkenæs Skov, Dyrehaven og Rode Skov.

Udpegningsgrundlaget for området er naturtypen 9130 Bøgeskov på muldbund jf. Bek. 1172 4/10/2013 om tilladelse og godkendelse m.v. af husdyrbrug bilag 3.

Tabel 4. Ammoniakdepositionsberegning til naturpunkt

Naturtype	Merdep. Kg N/år	§3	Totaldep. Kg N/år	Beskrivelse
Natura 2000-område Dyrehaven og Rode Skov	0,0	Nej	0,3	Natura 2000 område i Gråsten Skovene ca. 500 m sydvest for anlægget. Udpegningsgrundlaget er naturtypen 9130 Bøgeskov på muldbund

Figur 1. Angivelse af beregningspunkt for ammoniakdeposition til Natura2000 område.



Som det ses af beregningen i tabel 4 er den totale ammoniakdeposition fra anlægget til det nærmeste punkt i Natura 2000-område 94, Dyrehaven og Rode Skov 0,3 kg N/ha/år.

Det er derfor nødvendigt at vurdere anlæggets deposition i kumulation med områdets øvrige husdyrproduktioner (kumulationsmodellen er beskrevet under tabel 3).

På figur 2 ses større husdyrproduktioner i området omkring det nærmeste punkt i Natura 2000.

Der er ingen mindre husdyrproduktioner inden for en radius af 1.000 m af det nærmeste Natura 2000-område.

Figur 2. Angivelse af kvælstofdeposition. Jo kraftigere farve jo højere deposition. Den røde cirkel angiver en 1.000 m zone om det nærmeste punkt i Natura 2000-området. Større husdyrbrug er markeret med et blå punkt. Det blå punkt inden for den røde cirkel er Gråsten Landbrugsskole.



Som det ses af figur 2 ligger der ingen husdyrbrug inden for en radius af 1.000 m af Gråsten Landbrugsskole. Den maksimale totaldeposition må derfor være 0,7 kg N/ha/år. Totaldepositionen er som angivet i tabel 4 0,3 kg N/ha/år. Kravet til totaldeposition til kategori 1 natur er derfor overholdt.

Da depositionen til kategori 1 natur, er overholdt, er der ikke foretaget yderligere beregninger da punkter, der ligger længere væk, vil modtage en mindre ammoniakdeposition.

Miljømyndighedens vurdering

Sønderborg Kommune konstaterer, at husdyrbruget ved den nuværende produktionsstørrelse vil være i stand til at overholde ammoniakkravet til nærmeste kategori 1 og 2-natur jf. husdyrgodkendelsesbekendtgørelsens bilag 3. Dette er begrundet i depositionsregninger foretaget i det digitale ansøgningsystem, www.husdyrgodkendelse.dk.

På baggrund af vurderingen finder Sønderborg Kommune, at der ikke kan påvises en tilstandsændring alene som følge af driften af Fiskbækvej 15. Med henvisning til Natur- og Miljøklagenævnets afgørelse NMKN 132-00130 fra 23. november 2011, revurderer Sønderborg Kommune fortsat drift af ejendommen ud fra en vurdering af, at:

- 1) der ikke på revurderingstidspunktet er konstateret en egentlig tilstandsændring af de omkringliggende ammoniakfølsomme naturområder,
- 2) påvirkningen af naturområderne ikke med sikkerhed kan henføres til adressen, da der er andre kilder til ammoniakdeposition i nærområdet, blandt andet husdyrbruget umiddelbart nær adressen.

Habitatvurdering

Pligten til at gennemføre en vurdering efter habitatbekendtgørelsens § 7 stk. 1 og 2, gælder ikke for revurderingsafgørelser, jf. § 8 stk. 6. Baggrunden er, at habitatdirektivets artikel 6 stk. 3 ikke gælder for eksisterende virksomhed, der fortsætter uændret. Der er derfor ikke foretaget en habitatvurdering.

Det fremgår dog af Habitatdirektivets artikel 6 stk. 2 at bestående aktivitet ikke må medføre betydelige konsekvenser for direktivets målsætning. På baggrund af tallene i tabel 4 vurderer Sønderborg Kommune at den uændrede drift ikke er i strid med direktivets målsætninger, idet totaldepositionen til nærmeste Natura 2000-område er 0,3 kg N/år.

5.2 Lugt, støv, støj, transporter og affald

Ansøger oplyser følgende om forurening og gener fra husdyrbruget:

Lugt: Der er foretaget to anmeldelser om ændringer af dyreholdet på ejendommen siden godkendelsen blev meddelt i 2003. Der er i forbindelse med begge anmeldelser sendt beregninger ind på, at lugten er uændret eller faldende i forhold til det dyrehold som fremgik af miljøgodkendelsen. I forbindelse med den sidste anmeldelse i 2013 er der foretaget en nabo-høring. Der indkom ingen bemærkninger i høringsperioden. Der har heller ikke været klager fra naboer over lugt siden godkendelsen blev meddelt.

Da produktionen ikke udvides eller ændres overholder dyreholdet de gældende lugtgenekriterier.

Støv: Der vil kunne forekomme støv fra bl.a. håndtering af halm, korn og foder samt ved intern transport. På grund af ejendommens placering vil støv ikke være til gene for naboer mv.

I forbindelse med udkørsel af gylle, vil veje blive rengjort for evt. jord mv.

Støj: Der er ingen ændringer til oplysningerne om støjkloder i forhold til det, der er beskrevet i miljøgodkendelsen på side 20.

Transporter: Til- og frakørsel til ejendommen sker via Fiskbækvej. Transporter fremgår af tabel 5.

Tabel 5. Skønnede antal transporter

Transporter	Antal/år
Gyllekørsel med 25 tons gyllevogn / slangeudlægger	ca. 350 / over 7 dage
Indlevering af polte (lastbil)	ca. 4
Udlevering af smågrise (lastbil)	ca. 30
Udlevering af slagtesvin (lastbil)	ca. 12

Udlevering af slagtesøer (lastbil)	ca. 22
Udlevering af slagtekøer (lastbil)	ca. 12
Afhentning af døde dyr (lastbil)	ca. 12
Levering af tilskudsfoder (lastbil)	ca. 24
Afhentning af husholdningsaffald (lastbil)	ca. 26
Kørsel til containerplads (personbil)	ca. 12
Levering af diesellole (lastbil)	ca. 18
Indkørsel af korn (traktor og vogn)	ca. 100
Indkørsel af halm (traktor og vogn)	ca. 100
Kørsel med markmaskiner	ca. 50
Maksimalt i alt	maks. 772

Herudover er der kørsel i personbil i forbindelse med dagligt tilsyn med dyrene, dyrlægebesøg og andre kontroller (1-2 gange om dagen).

Der anvendes 25 tons gyllevogn med læssekran eller slangeudlægger (maskinstation). Der vil normalt blive kørt ud dels i april/maj måned og dels i august måned. Der køres ikke igennem tætbebyggede områder.

Det forventes at virksomheden kan overholde Miljøstyrelsens vejledende støjgrænser.

Størstedelen af transporterne sker indenfor normal arbejdstid (ml. kl. 7 og 18), mens der i forbindelse med udbringning af gylle vil kunne foregå transporter i aftentimerne.

Affald: Gråsten landbrugsskoles affaldshåndtering fremgår af tabel 6.

Tabel 6. Skønnede affaldsfraktioner og -mængder

Affaldstype	Opbevaringssted	Transportør	Modtageanlæg	Mængder	EAK-kode	ISAG-kode
Olie- og kemikalieaffald:						
Spildolie	Maskinhal	OIL Danmark A/S (Dansk Olie Genbrug)	Kendes ikke	ca. 200 l	13.02.08	06.01
Olie- og brændstoffiltre	Maskinhal	Transporterer selv	Containerplads under Sønderborg Forsyning	ca. 20 stk.	16.01.07	06.05
Spraydåser	Kontor ved skolen	Transporterer selv	Containerplads under Sønderborg Forsyning	ca. 100 stk.	15.01.10	23.00
Medicinrester	I kontor i kostalden og i mellemgang i svinestald	Transporterer selv	Apotek	Normalt intet	18.02.08	05.13
Kanyler i særlig beholder	I kontor i kostalden og i mellemgang i svinestald	Transporterer selv	Apotek	1 boks	18.02.02	66.00
Batterier – alle typer	Maskinhal	Transporterer selv	Containerplads under Sønderborg Forsyning	ca. 50 stk.	20.01.33	77.00

Fast affald:						
Pap og papir (primært emballage)	Pappresser ved skolens miljøstation	Marius Pedersen	Kendes ikke	ca. 800 kg	15.01.01	50.00
Plast (primært emballage)	Container i halmlade	Marius Pedersen	Kendes ikke	ca. 1-2 tons	15.01.02	52.00
Lysstofrør og elsparepærer	Miljøstation ved skolen	Transporterer selv	Containerplads under Sønderborg Forsyning	ca. 50 stk.	20.01.21	79.00
Jern og metal	Ved maskinhal	Produkthandler	Kendes ikke	ca. 0-3 tons	02.01.10	56.20
Diverse brændbart	Container i maskinhal	Marius Pedersen	Sønderborg Kraftvarmeværk I/S	2.000 l container tømmes hver 14. dag	Afhængig af indhold	19.00
Tomme medicinglas	Container i maskinhal	Marius Pedersen	Kendes ikke	ca. 1.200 stk.	15.01.07	51.00
Paller	Container i maskinhal	Marius Pedersen	Kendes ikke	ca. 50 stk.	15.01.03	62.00

Døde dyr placeres i en kølebrønd, som er placeret ved det levende hegn nord for svinestaldene. Dyr til afhentning tilmeldes over internettet. Der afhentes døde dyr ca. hver 3. uge.

Fluer og skadedyr: Fluer bekæmpes vha. rovfluer i svinestaldene og med udvanding af Neporex i dybstrølsen. Hvis der er behov, suppleres der med et smøremiddel. Der anvendes udelukkende godkendte midler. Rottebekæmpelser sker via den kommunale rottebekæmpelsesordning.

Spildevand: Mængden af regnvand er skønnet ud fra grundareal x 0,75 m³/m² og fremgår af tabel 7.

Tabel 7. Skønnede mængder spildevand

Spildevandstyper	m ³ /år	Afledes til	Renseforanstaltning
Rengøringsvand, drikkevandsspild mv.	*	Gyllebeholder	Ingen
Vaskevand fra vaskeplads	maks. 50 m ³	Til gyllebeholder	Ingen
Regnvand fra vaske/møddingsplads på ca. 350 m ²	ca. 263 m ³	Til gyllebeholder	Ingen
Tagvand fra gårdanlægget (skønnet)	ca. 12.000 m ³	Til Fiskbæk	Ingen
Regnvand fra andre befæstede eller grusbelagte arealer, skønnet til ca. 8.000 m ²	ca. 6.000 m ³	Til Fiskbæk	Ingen
Sanitært spildevand fra wc/bad	maks. 50 m ³	Offentlig kloak	Centralt rensningsanlæg

Driftsforstyrrelser eller uheld: Anlægget er indrettet på en måde, der bevirker at risikoen for at driftsforstyrrelser og uheld minimeres.

Gyllen løber med træk og slipsystem fra staldene til forbeholderne. Forbeholderne er placeret, så de er højere end gyllekanalerne, så der ikke vil kunne ske overløb fra forbeholderne. Der er monteret gyllealarmer på de to gyllebeholdere, der fortsat benyttes. Gyllebeholderne er uden fastmonterede pumper til overpumpning til gyllevogn, så udslip fra beholderne kun kan finde sted, hvis beholderne kollapser. I så fald vil gyllen løbe fra gyllebeholderne ned til

lavning sydøst for gyllebeholderne. Skulle uheldet være ude, vil jord kunne skubbes sammen og gyllen suges/skrabes op.

Tænd/sluk-knap til pumpen i forbindelse med forbeholdere sidder ved forbeholderne. Der er endvidere en ekstra afbryder i mellembygningen mellem ungdyrstalde og stalden til malkekøer, så uvedkommende ikke kan tænde for pumpen uden videre. Pumpning fra forbeholder til gyllebeholder vil blive overvåget.

Der anvendes gyllevogn med læssekran, hvilket minimerer risikoen for spild i forbindelse med fyldning af gyllevogn.

I forbindelse med fx sygdomsudbrud med efterfølgende restriktioner over for svineflytninger eller slagteristrejke kan der ske en midlertidig ophobning af dyr på ejendommen. Dette vil bevirke, at lugtemissionen fra stalden bliver større end normalt. Denne situation forventes at forekomme meget sjældent.

Sandsynligheden for driftsforstyrrelser og uheld i forbindelse med påfyldning og brug af dieselolie forventes at være meget lille. Tankningen sker i maskinhal på betongulv uden afløbsriste. Der forefindes altid sand eller andet materiale på ejendommen til opsamling/opdæmning af evt. spild.

Miljømyndighedens vurdering

Lugt: Det bemærkes, at der ikke er hjemmel i husdyrgodkendelsesbekendtgørelsen til at kræve beskyttelsesniveauet for lugt, jf. bilag 3, overholdt i forbindelse med en revurdering. Idet der ikke sker ændringer eller udvidelser af husdyrproduktionen i forbindelse med denne revurdering, forventes der imidlertid et uændret lugtniveau. Der er i godkendelsen stillet en række vilkår (4.1-4.6 og 11.3) om ventilation og lugtgener. Disse vilkår videreføres uændret. Vilkår 4.5 udgår dog, da udspredning med slæbeslanger eller nedfældning er blevet lovpligtigt.

Støv og støj: Driftsforholdene på ejendommen er ikke ændrede siden godkendelsen er blevet meddelt. Der er heller ikke indkommet klager over den nuværende drift. Der er i godkendelsen stillet vilkår om, at arealer omkring fodersiloer skal holdes rene (vilkår 2.8). Vilkåret videreføres. Der er i godkendelsen stillet et vilkår (5.1) til støj – vilkåret opdateres.

Transporter: Revurdering meddeles i medfør af Husdyrbrugsloven. Der kan derfor kun stilles vilkår til, hvilke udkørselsveje på ejendommen, der må benyttes og hvornår. Færdselsloven regulerer kørsel på offentlige veje. Kommunen har ikke modtaget klager over transporten til og fra ejendommen. Der er ikke stillet vilkår hertil i godkendelsen.

Sønderborg Kommune gør i øvrigt også opmærksom på afgørelse J. nr. MKN-130-00045 af 28. september 2010 fra Miljøklagenævnet. Det fremgår af denne afgørelse, at: "Ved reguleringen af husdyrbrug er det praksis at betragte landzonen som landbrugets erhvervsområde, og beboere i landzonen må derfor acceptere visse ulemper, som kan være forbundet med at være nabo til et landbrug".

Fluer og skadedyr: Der er ikke stillet vilkår til bekæmpelse af fluer og skadedyr i godkendelsen. Det vurderes, at foretages en tilfredsstillende bekæmpelse af fluer og skadedyr.

Affald: For at sikre en korrekt affaldshåndtering udgår tre vilkår (7.2, 7.4 og 7.5) og der tilføjes 8 nye vilkår (vilkår 7.6 – 7.13) til opbevaring, håndtering samt bortskaffelse af rester af bekæmpelsesmidler og farligt affald.

Vilkårene vurderes at være tilstrækkelige til at forhindre gener for omgivelserne og forurening fra affald.

Virksomheden skal desuden være opmærksom på, at alt affald skal opbevares, transporteres og bortskaffes i overensstemmelse med de til enhver tid gældende bestemmelser herom. Der henvises til:

- *Affaldsbekendtgørelsen*
- *Forskrift for opbevaring af farligt affald og kemikalier Forskrift 1/2011*
- *Regulativ for erhvervsaffald, 2011*
- *Regulativ for husholdningsaffald, 2011*
- *Bekendtgørelse om opbevaring af døde dyr*

Undtaget er dog bestemmelserne i *Forskrift for opbevaring af farligt affald og kemikalier*, som ikke gælder godkendelsespligtige virksomheder, og dermed ikke for denne ejendom. For at sikre, at der ikke sker forurening på ejendommen i forbindelse med opbevaring og håndtering af farligt affald og kemikalier, stilles der vilkår herom. Vilkårene vil være i overensstemmelse med bestemmelserne i *Forskrift for opbevaring af farligt affald og kemikalier*.

Vilkår 7.3 om opbevaring af døde dyr videreføres uændret.

Spildevand: De beskrevne spildevandstyper kan opdeles i sanitært spildevand, spildevand fra husdyrproduktionen samt uforurenede regnvand fra tage og omgivende arealer. Sønderborg Kommune vurderer, at når sanitært spildevand afledes til offentlig kloak og når spildevandet fra husdyrproduktionen ledes til gyllebeholdere og uforurenede regnvand ledes til vandløb, så sker afledningen miljømæssigt forsvarligt.

Vilkår 6.1 og 6.2 om at spildevand fra vask af stalde og vand fra ud- og indleveringsramper skal føres til gyllebeholder videreføres.

Driftsforstyrrelser og uheld: Det vurderes, at der kan være en vis risiko for driftsforstyrrelser og uheld i forbindelse med håndtering og transport af gylle, samt håndtering af olie og bekæmpelsesmidler. Det er derfor vigtigt, at beredskabet straks tilkaldes ved uheld, der medfører forurening, og at miljømyndigheden orienteres efterfølgende. Det er dog stadig virksomhedens pligt at forebygge og afværge driftsforstyrrelser og uheld – ligesom det er virksomhedens pligt at genoprette den hidtidige tilstand (jf. miljøbeskyttelseslovens § 71).

Ansøger har udarbejdet en beredskabsplan, se bilag 3. Der stilles vilkår om at beredskabsplanen minimum hvert andet år gennemgås og eventuelt rettes til, såfremt der er sket ændringer vilkår 12.5.

Der er desuden stillet vilkår om, at virksomheden skal træffe de nødvendige foranstaltninger med henblik på at forebygge uheld – vilkår 10.1 og at beredskabet skal tilkaldes, hvis der sker uheld – vilkår 10.2.

Der er stillet vilkår til opsyn med pumper og maskiner til gyllekørsel – vilkår 8.3 og håndtering og opbevaring af diesel og kemikalier – vilkår 7.7 - 7.13.

Vilkår 8.1 om fast belægning under olietanke videreføres, hvorimod vilkår 8.2 bortfalder, da vilkåret er en del af Olietanksbekendtgørelsen.

6 Bedst tilgængelig teknologi

Det skal løbende sikres, at virksomhedens indretning og drift er baseret på anvendelse af bedste tilgængelig teknologi. Overholdelsen af kravet om anvendelse af BAT skal sikre, at forurening fra husdyrbruget til stadighed begrænses mest muligt.

6.1 Staldindretning

Ansøger oplyser følgende om staldindretning:

Med hensyn til BAT og staldsystemer er der flere forskellige definitioner på, hvad BAT er. Dels er der referencedokumentet for bedste tilgængelige teknikker, der vedrører intensiv fjerkræ- og svineproduktion (BREF), dels er der teknologibladene, og dels er der www.husdyrgodkendelse.dk's beregninger.

Af BREF-dokumentet fremgår det, at følgende staldsystemer er BAT:

Staldsystemer for grise, slagtesvinestalden

- et fuldspaltet gulv med vakuumsystem til hyppig fjernelse af gylle, eller
- et delvist spaltet gulv med reducerede gødningskanaler, med hældende vægge og et vakuumsystem, eller
- et delvist spaltet gulv med et centralkonvekst fast gulv eller et hældende fast gulv foran stien, en gødningsrende med hældende sidevægge og en hældende gødningsbeholder.

Ifølge Dansk Svineproduktion har staldtyper med gyllekanaler med skrå vægge og skrånede gødningskakker samt stier med et centralt konvekst massivt gulv ikke fundet udbredelse i Danmark.

Der findes p.t. 20 teknologiblade for svineproduktion:

- Køling af gylle i slagtesvinestalde (2. udgave, revideret 23.05.2011)
- Køling af gylle i stalde til søer og smågrise (1. udgave oprettet 26.01.2011)
- Fast overdækning af gyllebeholder (1. udgave, oprettet 11.11.2010)
- Benzoesyre til smågrise (1. udgave, oprettet 24.11.2010)
- Råprotein i slagtesvinefoder (1. udgave, oprettet 30.06.2010)
- Råprotein i sofoder (1. udgave, oprettet 31.05.2011)
- Fosfor i sofoder (1. udgave, oprettet 31.05.2011)
- Råprotein i smågrise foder (1. udgave, oprettet 31.05.2011)
- Fosfor i smågrise foder (1. udgave, oprettet 31.05.2011)
- Fosfor i slagtesvinefoder (1. udgave, oprettet 30.06.2010)
- Svovlsyrebehandling af gylle (i slagtesvinestalde) (2. udgave, revideret 20.12.2010)
- Svovlsyrebehandling af gylle i smågrise stalde (1. udgave, oprettet 20.12.2010)
- Svovlsyrebehandling af gylle i sostalde (1. udgave, oprettet 20.12.2010)
- Kemisk luftrensning med syre, slagtesvin (3. udgave, revideret 23.05.2011)
- Kemisk luftrensning med syre, smågrise (1. udgave oprettet 29.04.2011)
- Kemisk luftrensning med syre, sostalde (1. udgave oprettet 29.04.2011)
- Biologisk luftrensning, Dyretype: Søer (1. udgave oprettet 29.04.2011)
- Biologisk luftrensning, Dyretype: Smågrise (1. udgave oprettet 29.04.2011)
- Biologisk luftrensning, Dyretype: Slagtesvin (1. udgave revideret 23.05.2011)
- Delvist fast gulv, slagtesvin (3. udgave revideret 29.03.2011)

Endvidere findes der følgende BAT-blad:

- Faresti med delvist spaltegulv (106.02-51, revideret 11.11.2004)

Alle slagtesvine- og poltestalde er stalde med fuld kumme og ”træk og slip” (drænet gulv og spalter), hvorfor de lever op til BAT ifølge BREF-dokumentet.

Oplysninger om de enkelte stalde fremgår af skema 63008.

For kvæghold findes p.t. 6 teknologiblade:

- Reduceret tildeling af råprotein til malkekøer (1. udgave, oprettet 24.12.2010)
- Svovlsyrebehandling af gylle (3. udgave, revideret 23.05.2011)
- Skrabere i gangarealer i stalde med malkekvæg (1. udgave, oprettet 30.06.2010)
- Skrabere i gyllekanaler i stalde med malkekvæg (1. udgave, oprettet 30.06.2010)
- Faste drænede gulve med skraber og ajlefløb (1. udgave, oprettet 30.06.2010)
- Fast overdækning af gyllebeholder (1. udgave, oprettet 11.11.2010)

Beregningerne i www.husdyrgodkendelse.dk viser, at ammoniakemissionen fra staldene er på 4.224,32 NH₃-N pr. år. Ud over at ungdyrstalden er etableret primært med et gulv med 2 % hældning og skrabning minimum hver 4. time, skrabes spaltegulvet i stalden til malkekøer.

De dyr der går i dybstrøelse med lang ædeplads, har ikke spalter som valgt i skema 63008, men gulvet er i virkeligheden et fast gulv med 2 % hældning og skrabning minimum hver 4. time. Dette system kan dog ikke vælges i ansøgningssystemet. Skemaet viser derfor for høj ammoniakemission.

Der er derudover samlet en overskridelse på 81,06 kg svarende til knap 2 % af den samlede ammoniakemission fra staldanlæggene. Natur- og miljøklagenævnet har i flere afgørelser accepteret, at der kan være en bagateloverskridelse af ammoniakemissionen selv i forbindelse med nye § 12 miljøgodkendelser (fx NMK-132-00101, hvor en overskridelse på 96 kg ud af 4.544 kg accepteres, svarende til godt 2 %).

Da de vejledende emissionsgrænseværdier opnåelige ved anvendelse af den bedste tilgængelige teknik (BAT) stort set er opfyldt gennem de eksisterende staldtyper og skrabning i stalden til malkekvæg, og at overskridelsen af ammoniakemissionsniveauet vurderes at være bagatelagtigt, er der ikke foretaget økonomiske beregninger for fravalg af andre teknologier.

Redegørelse for renovering af staldanlægget:

De eksisterende stalde forventes at kunne drives videre i ca. 20 år uden større renoveringer. Når staldene en gang skal gennemgribende renoveres, vil der blive taget højde for, hvilke muligheder der er for at leve op til det, som på det tidspunkt er BAT for staldsystemer.

Beregning af ammoniakemissionsniveauet jf. de ”Vejledende emissionsgrænseværdier opnåelige ved anvendelse af den bedste tilgængelige teknik (BAT)” viser, at ammoniakemissionsniveauet maksimalt må være 4.143,26 kg NH₃-N pr. år.

Miljømyndighedens vurdering

Miljøstyrelsen har bl.a. udsendt:

- ”Vejledende emissionsgrænseværdier opnåelige ved anvendelse af bedste tilgængelige teknik (BAT) for husdyrbrug med konventionelt hold af søer med produktion af smågrise til 7 kg (gyllebaserede staldsystemer)”
 - ”Vejledende emissionsgrænseværdier opnåelige ved anvendelse af bedste tilgængelige teknik (BAT) for husdyrbrug med konventionel produktion af smågrise (gyllebaserede systemer)”
 - ”Vejledende emissionsgrænseværdier opnåelige ved anvendelse af bedste tilgængelige teknik (BAT) for husdyrbrug med konventionel produktion af slagtesvin (gyllebaserede systemer)”
- ”Vejledende emissionsgrænseværdier opnåelige ved anvendelse af bedste tilgængelige teknik (BAT) for husdyrbrug med konventionel produktion af malkekvæg (gyllebaserede systemer)”

Der er indsendt en beregning for emissionsgrænseværdien for ejendommens nuværende produktion ud fra vejledningerne. Emissionsgrænseværdien er baseret på, at revurderingen

kun omfatter produktionen i de eksisterende bygninger. Beregningen fremgår af bilag 2. Beregningen viser, at det ansøgte projekt må have en samlet emissionsgrænseværdi på 4.143,26 kg H₃-N per år.

Da produktionen har en ammoniakemission på 4.224,32 kg NH₃-N / år lever produktionen ikke helt op til det beregnede BAT-niveau. Se nedenstående tabel 6:

Tabel 6. Ammoniakemission

	Ammoniakemission
Emissionsgrænseværdier beregnet ud fra Miljøstyrelsens vejledning	4.143,26 kg
Beregnet emission i www.husdyrgodkendelse.dk	4.224,32 kg
Emissionsgrænseniveauet er overholdt med:	-81,06 kg

BAT-niveauet er ikke overholdt med 81 kg, hvilket svarer til 2 %.

Der er under afsnittet 6.2 Fodring argumenteret for, hvorfor det på denne ejendom ikke er muligt at foderkorrigere for at overholde BAT-niveauet. Sønderborg Kommune vurderer, at overskridelsen er bagatelagtig, og kommunen har derfor ikke bedt om en redegørelse for yderligere fravalg af virkemidler.

Sønderborg Kommune vurderer således, at produktionen lever op til BAT i de bygninger med den staldindretning og med den sammensætning af dyr, som er angivet i www.husdyrgodkendelse.dk.

6.2 Fodring

Ansøger oplyser følgende om fodring:

Pt. anvendes der en foderblanding til slagtesvin/polte, 3 foderblandinger til smågrisene og 2 foderblandinger til årssøerne.

Der har været dialog med svinekonsulent omkring mulighed for at foderkorrigere for at reducere udledningen af ammoniak. Det vurderes, at det ikke er muligt at korrigere, bl.a. pga.

- Højt foderforbrug pga. store søer, der ikke har så let til skuldarsår, og som kan klares sig i dynamiske grupper i løsdriften.
- Foderspild i forbindelse med fodring udført af elever.
- Høj alder på sopoltene ved løbning
- Skravlgrise/restproduktion af slagtesvin, stressede grise der vil reagere med manglende tilvækst og evt. halebid ved underforsyning af fosfor.
- Ad libitum fodring med risiko for foderspild (for få grise at etablere restriktiv fodring for)
- Stor spredning ved indsættelse, mange små grise, da det er dem, der ikke kan sælges.
- Stor spredning ved slagtning, da der skal samles grise sammen, så der er nok til at de kan afhentes.

Der er udarbejdet handlingsplan for at få alderen på sopolte ved løbning sat ned.

Bedriften vil generelt bestræbe sig på at benytte så få foderenheder og så lavt et råprotein- og fosforindhold som muligt.

Det vurderes, at der anvendes foder indeholdende et fosfor- og råproteinindhold indenfor de vejledende niveauer i BAT-foder (jf. BREF), se tabel 7.

Table 7. Vejledende niveauer for råprotein i BAT-foder til svin

Art	Faser	Indhold af råprotein (% i foder) ¹⁾	Samlet fosforindhold (% i foder) ²⁾
Fravænnede grise	< 10 kg	19-21	0,75-0,85
Smågrise	< 25 kg	17,5-19,5	0,60-0,70
Slagtesvin	25-50 kg	15-17	0,45-0,55
Slagtesvin	50-110 kg	14-15	0,38-0,49
So	drægtighed	13-15	0,43-0,51
So	diegivning	16-17	0,57-0,65

¹⁾ Med tilstrækkeligt afvejet og optimal tilførsel af aminosyrer

²⁾ Med tilstrækkeligt fordøjeligt fosfor med brug af fx højtfordøjelige uorganiske foderfosfater og/eller fytase

Der findes ikke tilsvarende oplysninger for kvæg.

BAT for fosfor:

I forhold til de "Vejledende emissionsgrænseværdier opnåelige ved anvendelse af den bedste tilgængelige teknik (BAT)" for slagtesvin, er det Miljøstyrelsens udmelding, at emissionsgrænseværdien for fosfor fra sogylle, slagtesvine-/poltegylle og smågrisegylle er maks. 23 kg P/DE ab lager, 20,5 kg P/DE ab lager og 27,8 kg P/DE ab lager (også angivet som maks. 32 kg P/ha, 26 kg P/ha og 39 kg P/ha). Dette giver et krav på maks. 4.110,99 kg P/år.

Skema 63008 beregner, at fosfor ab lager ligger på 4.272,19 kg P/år, således at der er en overskridelse på 161,2 kg P/år svarende til ca. 3,8 % overskridelse.

Miljømyndighedens vurdering

Sønderborg Kommune vurderer, at der med den nuværende håndtering af foder på ejendommen ikke sker en påvirkning af omgivelserne.

Sønderborg Kommune vurderer, at det er BAT-standard med hensyn til fodring, når foderet ligger indenfor de vejledende BAT-niveauer og når der anvendes fasefodring.

Der er argumenteret for, at der ikke kan anvendes foderkorrektion som et virkemiddel til reduktion af udledning af ammoniak og fosfor. Dette skyldes bl.a. at produktionen er en del af en skole, hvor der ud over den almindelige produktion foregår undervisning. Derudover er der på ejendommen problemer med skuldarsår, hvilket gør, at foderforbruget vil være højere i besætningen i en periode indtil dette problem er blevet afhjulpet.

Sønderborg Kommune vurderer, at en overskridelse af de vejledende emissionsgrænseniveauer på hhv. 2 % for ammoniak og 3,8 % for fosfor, er en bagatelagtig overskridelse, som kan accepteres i dette tilfælde, hvor der er tale om landbrugsskole. Sønderborg Kommune vurderer, at de små overskridelser ikke nødvendiggør en økonomisk beregning for fravalg af virkemidler.

For at sikre en god udnyttelse af foder som ressource, stilles der vilkår om mængden af forbrugt foder skal noteres i en driftsjournal, vilkår 11.1.

Det vurderes, at ansøger anvender BAT i tilstrækkeligt omfang, hvis ovennævnte vilkår overholdes.

6.3 Energi- og vandforbrug

Energiforbrug:

Elforbruget dækker ventilation, belysning, malkeanlæg, gyllepumper, drift af foderanlæg samt øvrige elektriske maskiner. Energiforbruget fremgår af tabel 8.

Tabel 8. Energiforbrug

Type	Forbrug
El	ca. 400.000 kWh
Fyringsolie	ca. 5.000 liter
Dieselolie	ca. 30.000 liter
Halmfyr, inkl. salg af varme til skolens undervisningsbygninger mv.	ca. 600 tons

Ifølge Håndbog til driftsplanlægning 2013 er elforbruget ca. 175 kWh pr. årssø med 7 kg grise, ca. 82 kWh for 30 smågrise 7-30 kg og ca. 12 kWh pr. produceret slagtesvin. Der er ikke angivet tilsvarende tal for kvæghold. Med en årsproduktion på 360 årssøer, 11.000 smågrise og 942 slagtesvin/polte, bliver det 104.371 kWh.

Hertil skal lægges øvrigt elforbrug i forbindelse med driften af arealerne og tilhørende bygninger og maskiner. Det vurderes, at elforbruget ligger indenfor normen.

Energiforbrug til skolen og beboelserne er ikke medtaget.

Ansøger oplyser følgende om energibesparende foranstaltninger (BAT):

Det er etableret undertryksventilation med vægventiler i alle svinestalde, som automatisk op- eller nedjusteres efter behov. Der vil blive foretaget jævnlig inspektion, og ventilationskanaler vil blive rengjort efter hver tømning af hver sektion. Der er temperaturstyring, alarmer mv. på alle ventilationsanlæggene.

I det omfang det er muligt, vil belysning løbende blive udskiftet med lavenergibelysning eller evt. LED-lys. Der er altid tændt vågelys i alle staldene, og ellers tændes i forbindelse med arbejde i staldene. I kvægstalden er der bevægelsessensor og timer, så lyset tændes automatisk ved aktivitet på gangene, og slukkes når der ikke længere er aktivitet.

Opvarmning af svinestalde, kontor i kostalden samt skolen sker vha. halmfyr. Der genvindes varme fra mælkekølingen. Varmen benyttes til at opvarme vand, som benyttes til vask af malkeanlæggene (robotter).

Ifølge referencedokument for bedste tilgængelige teknikker (BREF) der vedrører intensiv fjerkræ- og svineproduktion, anvendes der således BAT (begrænset belysning, eftersyn og rengøring af ventilatorer, temperaturstyring, der sikrer temperaturkontrol og minimumsventilation i perioder, hvor der ikke er behov for ret stor ventilation).

Vandforbrug:

Vand benyttes primært til drikkevand til dyr, vask af malkeanlæg, stalde og maskiner, overbrusning af dyr og sanitære formål. Vandforbruget fremgår af tabel 9.

Vandet kommer fra egen boring DGU-arkivnr. 169.231. Vandindvindingstilladelsen løber til 31. december 2017.

Selve skolen forsynes med vand fra Gråsten Vandværk.

Tabel 9. Vandforbrug

Type	Forbrug
Samlet vandforbrug	ca. 19.000 m ³

Beregnet ud fra Håndbog til driftsplanlægning 2013 udgivet af Videncentret for landbrug ligger vandforbruget for en bedrift med 360 årssøer, 11.000 smågrise, 942 slagtesvin/polte, 160 malkekøer og 180 opdræt stor race på ca. 10.000 m³ pr. år.

Ansøger oplyser følgende om vandbesparende foranstaltninger (BAT):

Svinestaldene vil blive sat i blød inden vask. Iblødsætningen reducerer det efterfølgende forbrug af rengøringsvand og staldene vaskes med højtryksrensere, hvilket også er vandbesparende. Der benyttes opvarmet vand (opvarmes af halmfyr).

I svinestaldene er drikkeventiler opsat over krybber, hvorved spildt vand optages sammen med foderet. I kvægstaldene er der drikkekar med flydere.

Det er ikke påtænkt at udarbejde egentlige planer for vedligehold og reparationer, men ved daglig inspektion vil der blive undersøgt for eventuelle lækager med efterfølgende igangsætning af reparation.

Ifølge referencedokument for bedste tilgængelige teknikker (BREF) der vedrører intensiv fjerkræ- og svineproduktion, anvendes der således BAT (brug af iblødsætningsanlæg og vask med højtryksrensere og brug af drikkeventiler over foderkrybber, samt drikkekar med flydere ved kvæget).

Miljømyndighedens vurdering

Normen for elforbruget til svineproduktionen er ca. 110.000 kWh. 160 årskøer med robotmalkning har et elforbrug på ca. 140.000 kWh jf. beregninger fra EnergiMidt. Derudover kommer energi til produktionen af ungdyr, driften af arealer og dertil hørende bygninger og maskiner. Sønderborg Kommune vurderer, at elforbruget er inden for normen.

For at sikre en god udnyttelse af ressourcerne stilles der vilkår om, at ejendommen skal gennemgå et energieftersyn, hvis elforbruget overstiger 400.000 kWh. Energieftersynet er gratis og fås ved henvendelse hos elselskabet.

Der stilles vilkår om, at besøgsrapporten fra et eventuelt energieftersyn skal sendes til miljømyndigheden. Der stilles også vilkår om, at hvis besøgsrapporten viser energiforbedringer, som via besparelse på el kan tilbagebetales indenfor to år, skal disse udføres senest to år efter modtagelsen af rapporten.

For at miljømyndigheden kan kontrollere elforbruget skal det dokumenteres, for eksempel ved fremvisning af elregning. Dokumentation skal gemmes mindst fem år og fremvises miljømyndigheden på forlangende.

Det fremgår af tabel 9 at det årlige vandforbrug er ca. 19.000 m³ årligt.

En teoretisk beregning af vandforbruget til husdyrproduktionen viser, at vandforbruget til svineproduktionen er ca. 4.100 m³ og til kvægproduktionen 8.000 m³ +/- 25 %. Derudover anvendes vand til sprøjtning, vask af maskiner osv. Sønderborg Kommune vurderer, at vandforbruget er inden for normen for en tilsvarende produktion.

For at sikre en god udnyttelse af vandressourcen stilles der vilkår om, at hvis vandforbruget overstiger 20.000 m³ årligt, skal ansøger indsende redegørelse til kommunen om, hvorfor vandforbruget er så højt og hvilke tiltag der planlægges brugt til at nedbringe vandforbruget.

For at sikre, at der sker en god udnyttelse af ressourcerne, stilles der vilkår om, at forbruget af vand skal registreres årligt, således det er muligt at følge forbruget og dermed lave en indsats, hvis forbruget stiger.

Det er miljømyndighedens vurdering, at virksomheden lever op til kravene til BAT for energi og vandforbrug, hvis ovenstående vilkår overholdes og virksomheden i øvrigt drives som beskrevet.

Der er i godkendelsen stillet to vilkår (vilkår 8.5 og 8.6) om vandforsyning til ejendommen. Disse har ingen praktisk betydning og fjernes derfor.

6.4 Opbevaring og håndtering af husdyrgødning

Oplysninger om gødningsopbevaringsanlæg fremgår af miljøgodkendelsen fra 2003. Gyllebeholderen på 1.400 m³ er dog sløjfet. Der er tilsyneladende forskel på aldersangivelse og størrelser i hhv. BBR og miljøgodkendelsen fra 2003. Det er oplysningerne i miljøgodkendelsen, der er korrekte.

Beregning for gylleproduktion mv.:

360 årssøer af maks. 6,32 m³ pr. dyr = 2.275 m³
11.000 smågrise 7,2-34 kg af x m³ pr. dyr = 1.666 m³
742 slagtesvin 34-108 kg af 0,515 m³ pr. dyr = 382 m³
200 polte 40-107 kg af 0,0,477 m³ pr. dyr = 95 m³
158 malkekøer af 21,32 m³ pr. dyr = 3.369 m³
2 malkekøer af 12,04 m³ pr. dyr = 24 m³
130 opdræt 6-24 mdr. af 6,15 m³ pr. dyr = 799 m³
7 opdræt 24-25 mdr. af 3,36 m³ pr. dyr = 24 m³
Vaskevand og regnvand fra vaskeplads/møddingsplads = 313 m³
Vand fra område med kalvehytter = 1.418 m³
Vand fra de nye ensilagepladser = 3 * 421 m² af 0,75 m³/m² = 947 m³
I alt = 11.312 m³

Opbevaringskapacitet: Gyllebeholdere på 2.825 m³ og 3.000 m³ + forbeholdere og kanaler af ca. 2.213 m³ = 8.038 m³. Der er således en opbevaringskapacitet på 8,5 mdr. på ejendommen.

Der er endvidere indgået en opbevaringsaftale på 1.400 m³ på Nystadvej 30, Bylderup-Bov. Der er således en opbevaringskapacitet på 10 måneder.

Beregning af dybstrøelsesproduktion:

43 opdræt 0-6 mdr. af 1,89 tons pr. dyr = 81 tons
7 opdræt 24-25 mdr. af 5,96 tons pr. dyr = 42 tons
2 malkekøer af 12,19 tons pr. dyr = 24 tons
I alt 147 tons, svarende til ca. 250 m³

På møddings-/vaskepladsen er der plads til ca. 400 m³ dybstrøelse, hvorfor, der er ca. 19 måneders opbevaringskapacitet.

Ansøger oplyser følgende om bedste tilgængelige opbevaringsteknik:

Da der er tale om:

- stabile beholdere, der kan modstå mekaniske, termiske og kemiske påvirkninger

- lagerene tømmes hvert år og inspiceres visuelt (tømmes helt 1 gang om året)
- beholdernes bund og vægge er tætte
- der ingen spjæld er, men alt overpumpes via neddykket rør
- gyllen kun omrøres umiddelbart før tømning
- beholderne er dækket med flydelag

og beholderne vil blive kontrolleret ved 10-års beholderkontrollen, vurderes det, at der er BAT med hensyn til gødningsopbevaring jf. referencedokumentet for bedste tilgængelige teknikker der vedrører intensiv fjerkræ- og svineproduktion (BREF).

Dybstrøelse fra kvægstalden køres enten direkte ud eller lægges på møddingspladsen, hvor det overdækkes med plastik.

Miljømyndighedens vurdering

Kommunens niveau for BAT, opbevaring af flydende husdyrgødning tager udgangspunkt i reglerne i Husdyrgødningsbekendtgørelsen og Miljøstyrelsens Teknologiblad af 11.11.2010.

Hvis alle af de følgende krav til opbevaring er opfyldt, vurderes opbevaringen at leve op til BAT:

Beholderen opfylder kravene i § 15 i husdyrgødningsbekendtgørelsen dvs. at:

- Det er en stabil beholder, der kan modstå mekaniske, termiske og kemiske påvirkninger
- Beholderens bund og vægge er tættest og beskyttede mod tæring.
- Lageret tømmes regelmæssigt af hensyn til eftersyn og vedligeholdelse – fortrinsvist hvert år.

Ansøger har redegjort for bedste tilgængelig opbevaringsteknik. Det vurderes, at gyllebeholdere som udgangspunkt sikrer en god og sikker opbevaring af gyllen og at der med veletablerede flydelag sikres en god næringsstofudnyttelse og tilstrækkelig begrænsning af lugtgener.

Det vurderes, at der med 10 måneders opbevaringskapacitet i gyllebeholdere sikres en god bufferkapacitet på ejendommen. På dette grundlag vurderer kommunen, at der i fornødent omfang er anvendt BAT i forbindelse med opbevaring af husdyrgødning.

Vilkår 3.1 – 3.3 om opbevaringskapacitet til husdyrgødning udgår, da disse vilkår (bl.a. omhandlende opbevaringskapacitet og logbog for flydelag) er indarbejdet i dansk lov.

Sønderborg Kommune vurderer, at det er BAT-standard med hensyn til opbevaring af fast husdyrgødning for den aktuelle størrelse og type af husdyrbrug, når dybstrøelsen køres direkte ud eller når der anvendes opbevaring af staldgødning på fast bund med afløb til opsamlingsbeholder. Desuden overdækkes dybstrøelsen.

Det vurderes, at når Husdyrgødningsbekendtgørelsens bestemmelser efterleves, anvendes BAT.

6.5 Udbringning af husdyrgødning

Ansøger oplyser følgende om bedste udbringningsteknik:

BAT for udbringningsteknik er beskrevet i referencedokumentet for bedste tilgængelige teknikker der vedrører intensiv fjerkræ- og svineproduktion (BREF) som en række tiltag. En del af disse tiltag er dækket af husdyrgødningsbekendtgørelsen og bekendtgørelse om jordbrugs anvendelse af gødning og om plantedække, hvorfor det er et lovkrav at følge dem. Fx:

- regler for udbringningstidspunkter (forbud mod udbringning 200 m fra byområder på weekend- og helligdage),
- udbringningsmetoder (fx ikke tilladt at bruge bredspreder til gylle),

- krav om nedfældning på visse arealer tæt på sårbar natur,
- krav til udbringningstidspunkter, der sikrer optagelse i planter,
- krav om nedbringning af husdyrgødning udlagt på ubevoksede arealer indenfor 6 timer,
- og krav om maksimale mængder husdyrgødning pr. ha,
- krav til efterafgrøder

Det er en maskinstation, der står for udbringningen af husdyrgødningen. Der arbejdes på primært at udbringe gylle med slangeudlægger.

Gødningsmængden tilpasses de enkelte afgrøders behov og tilpasses evt. tilførsel af anden gødningstype.

Gødningen udbringes så vidt muligt umiddelbart før afgrødernes maksimale vækst- og næringsstofoptag forekommer, hvilket nedsætter fordampning og lugtgener, da planterne hurtigt optager den tilførte gødning.

Vedrørende udbringning følges de anvisninger (omkring snedækkede/ skrånende/ vandmættede/ oversvømmede arealer), der er angivet i BREF-dokumentet og som findes som generelle regler i husdyrgødningsbekendtgørelsen og bekendtgørelse om jordbrugets anvendelse af gødning og plantedække.

Der bruges normalt traktor og gyllevogn med slæbeslanger eller slangeudlægger, da det medfører for store afgrødeskader, at benytte nedfælder i voksende afgrøder. Hvis der udbringes på sort jord (fx ved majs) eller græs nedfældes gyllen. Alternativt vil der evt. benyttes forsuring af gyllen.

Det vurderes, at de anvendte udbringningsteknikker lever op til BAT.

Når der udbringes husdyrgødning og suppleres op til Plantedirektoratets norm med handelsgødning, er der forbrugt 15-20 % mindre kvælstof end økonomisk optimal mængde. Dette medfører et kraftigt incitament til optimal håndtering af husdyrgødningen. Der vil derfor søges den mest optimale form for udbringningsteknik, placering i sædskiftet samt at benytte de mest optimale vejrforhold, således fordampningen af ammoniak reduceres mest mulig og udnyttelsen af næringsstoffer er størst mulig. Ligeledes vil stigende afgrødepriser flytte afgrødernes økonomisk optimale kvælstofniveau højere op, og dermed kræve bedre udnyttelse af husdyrgødning på bedriftens arealer.

Der findes 6 teknologiblade for henholdsvis separering og nedfældning:

- Separering af gylle med dekantercentrifuge (1. udgave, oprettet 30.06.2010)
- Separering af gylle med kemisk fældning (1. udgave, oprettet 30.06.2010)
- Separering af gylle med skruepresse (1. udgave, oprettet 30.06.2010)
- Nedfældning af gylle i sort jord (1. udgave, oprettet 30.06.2010)
- Nedfældning af gylle i vinterafgrøder (1. udgave, oprettet 30.06.2010)
- Nedfældning af gylle i græsmarker (1. udgave, oprettet 24.11.2010)

Separering er på nuværende tidspunkt ikke aktuelt eftersom der er tilstrækkeligt harmoniareal. Nedfældning vil kun ske, hvis der er behov for at udbringe på sort jord eller græs.

Nedfældning i vinterafgrøder er ikke ønskeligt, da der kommer for mange køreskader på afgrøderne, hvilket medfører et mindre udbytte og i sidste ende en mindre N-optagelse i afgrøder og dermed også en større udvaskning. Udkørsel med nedfælder tager endvidere en del længere tid. En nedfælder har typisk 6-8 m rækkevidde, mens en gyllevogn med slæbeslanger har op til 24 m rækkevidde.

Miljømyndighedens vurdering

Kommunens BAT-niveau for udbringning af husdyrgødning er, at udgangspunktet herfor er husdyrgødningsbekendtgørelsen. Der er videreført vilkår (vilkår 1.9) til håndtering af gødning ved transport på offentlig vej.

Der vurderes, at ejendommen lever op til kravene for BAT for udbringningsteknik, når husdyrgødningsbekendtgørelsen efterleveres. Vilkår 4.5 om udbringning af gylle med slæbeslanger eller nedfældning udgår, da dette er indarbejdet i den danske lovgivning.

6.6 Management

Ansøger oplyser følgende om management:

BAT indenfor management / godt landmandsskab er i BREF (referencedokumentet for bedste tilgængelige teknikker, der vedrører intensiv fjerkræ- og svineproduktion) defineret på en række områder. På bedriften er der taget følgende forholdsregler:

Medarbejderne er orienteret om vilkårene i miljøgodkendelsen.

Der udarbejdes gødningsplaner og gødningsregnskaber for både brug af handelsgødning og husdyrgødning.

Rengøring i og omkring ejendommen foretages jævnlig for at undgå uhygiejniske forhold og for at nedsætte risikoen for tilhold af eventuelle skadedyr, samt for at mindske risikoen for lugtgener for omkringboende.

Der føres løbende journal over energi-, vand- og varmemeforbrug.

Ved udbringning af husdyrgødning vises der så vidt muligt hensyn til omkringboende ved at tage højde for vindretning, tætbeboede områder mm.

Der er udarbejdet en beredskabsplan, så forholdsregler i forbindelse med uheld med kemikalier og gylle, brand mv. er beskrevet.

Der er ikke egentlige uddannelses- og træningsprogrammer, men de ansatte sendes på relevante kurser, når der er behov, alt efter hvilke type arbejdsopgaver de skal håndtere. Der er pt. 6 mand ansat på bedriften, heraf 2 elever.

Der lægges vægt på dyrevelfærd og god staldhygiejne.

Der er alarmer på ventilation og vådfoderanlæg, således at der kan gribes ind, hvis der er strømsvigt eller lignende.

Der er indgået en sundhedsrådgivningsaftale med en praktiserende dyrlæge og denne fortsætter.

Miljømyndighedens vurdering

Ansøger har redegjort for implementeringen af BAT i forhold til Management. Der er stillet en række vilkår i de øvrige BAT-afsnit: der skal bl.a. registreres vand-, el- og foderforbrug.

Endvidere er der stillet vilkår om at beredskabsplanen skal opdateres minimum hvert 2. år. Kommunen vurderer, at ansøger lever op til BAT for Management, når de enkelte vilkår efterleveres.

6.7 Samlet BAT-vurdering

Et af hovedformålene med Lov om miljøgodkendelse m.v. af husdyrbrug er at fremme anvendelsen af renere teknologi og sikre brug af den bedste tilgængelige teknik i husdyrbrug. Princippet om brugen af bedste tilgængelige teknik (BAT) indebærer, at der inden for en given sektor skal anvendes den miljømæssigt set mest effektive og avancerede teknologi i produktionen.

Sønderborg Kommune vurderer samlet set, med baggrund i de enkelte redegørelser for BAT, at ejendommen med den nuværende drift lever op til niveauet for BAT, for en ejendom med den pågældende husdyrproduktion og størrelse, med de vilkår som i øvrigt er påbudt i forbindelse med denne revurdering i relation til BAT.

Det vurderes, at der på nuværende tidspunkt ikke er baggrund for at stille vilkår om yderligere indførelse af bedst tilgængelig teknologi.

7 Offentliggørelse, klagevejledning og underretning

Annoncering ved indledning af revurderingen

For at give offentligheden lejlighed til at udtale sig, er der blevet foretaget en offentlig annoncering, da Sønderborg Kommune indledte revurderingen efter § 17. Annonceringen skete den 29. januar 2014 på www.sonderborgkommune.dk og efterfølgende kort orientering i Sønderborg Ugeavis.

Der var frist til at komme med kommentarer indtil d. 12. februar 2014.

Der indkom ingen bemærkninger til ansøgningen.

Partshøring

Et udkast til dette påbud er d. 13. maj 2014 sendt i partshøring hos:

- Gråsten Landbrugsskole v. Jacob Jensen
- Rådgiver Ulla R. Pallesen, LandboSyd

Der var frist til afgivelse af bemærkninger på 2 uger frem til og med den 27. maj 2014.

Partshøringen gav enkelte kommentarer som er indarbejdet i revurderingen.

Da Sønderborg Kommune vurderer, at revurderingen ikke omfatter ejendommens harmoniarealer, er der ikke foretaget en partshøring af ejere af forpagtede arealer og arealer med gylleaftaler.

Der er ikke foretaget en yderligere partshøring jf. Forvaltningslovens § 19, da påbuddene meddelt i denne revurdering ikke vurderes til at være til ugunst for parter. Dette skyldes, at vilkårene stillet i denne revurdering er skærpende i forhold til den oprindelige miljøgodkendelse.

Partshøringen gav enkelte kommentarer som er indarbejdet i revurderingen.

Annoncering af afgørelse

Denne revurdering med påbud efter Husdyrloven er offentliggjort på www.sonderborgkommune.dk den 27. maj 2014. Der er efterfølgende orienteret kort herom i Sønderborg Ugeavis.

Klagevejledning

Denne revurdering er meddelt i overensstemmelse med kapitel 6 § 17 i Bekendtgørelse om tilladelse og godkendelse m.v. af husdyrbrug nr. 294 af 31. marts 2009. Påbuddene er udstedt

med hjemmel i § 39 jf. § 41 stk. 3 i Lov om miljøgodkendelse m.v. af husdyrbrug nr. 1486 af 4. december 2009.

Påbud kan indenfor en frist på 4 uger – fra den er offentliggjort på www.sonderborgkommune.dk - påklages til Natur- og Miljøklagenævnet af:

- Gråsten Landbrugsskole
- Enhver, der har en individuel og væsentlig interesse i sagens udfald
- Miljøministeren
- Sundhedsstyrelsen
- Klageberettigede interesseorganisationer

Påbud kan påklages i overensstemmelse med reglerne i kapitel 7 i Lov om miljøgodkendelse m.v. af husdyrbrug.

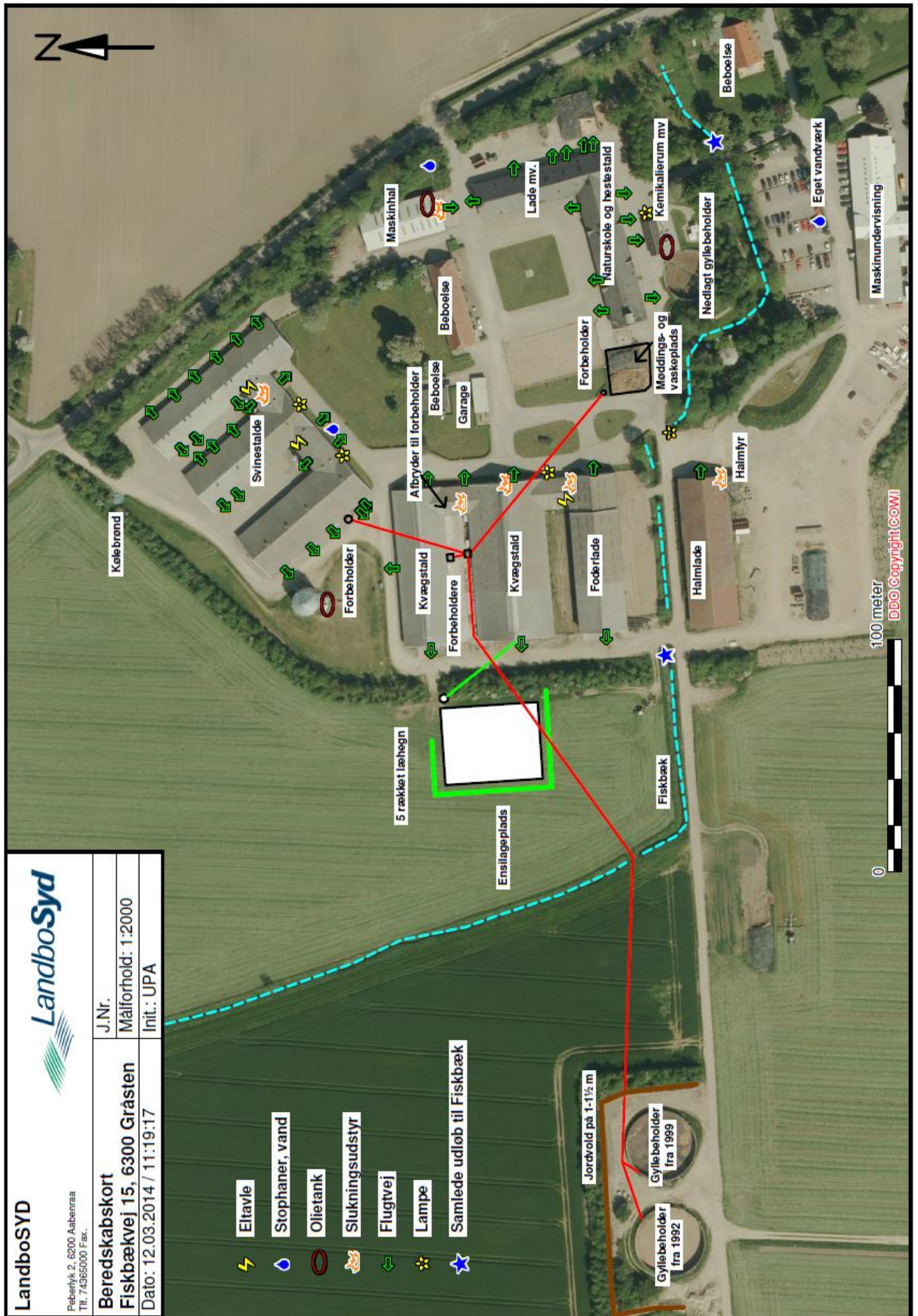
Revurderingen eller et link hertil er sendt til:

- Gråsten Landbrugsskole
- Rådgiver Ulla R. Pallesen, LandboSyd
- Miljøministeriet v. Naturstyrelsen
- Sundhedsstyrelsen v. Embedslægeinstitutionen Syddanmark
- Danmarks Naturfredningsforening
- Danmarks Naturfredningsforening, lokalafdeling Sønderborg
- Det økologiske Råd
- Danmarks Sportsfiskerforbund
- Dansk Ornitologisk Forening
- Dansk Ornitologisk Forening, lokalafdeling Sønderjylland

En eventuel klage skal være skriftlig. Klagen mærket ”Landbrugsafdelingen” skal sendes til landbrug@sonderborg.dk eller til Sønderborg Kommune, Landbrugsafdelingen, Rådhusortvet 10, 6400 Sønderborg. Kommunen videresender klagen til Natur- og Miljøklagenævnet sammen med det materiale, der ligger til grund for sagens bedømmelse. Klagen skal være modtaget af Sønderborg Kommune inden klagefristens udløb tirsdag den 24. juni 2014 kl. 15.00.

Et eventuelt sagsanlæg skal ifølge § 90 i Lov om godkendelse m.v. af husdyrbrug, være anlagt inden 6 måneder efter, at afgørelsen er modtaget, eller – hvis sagen påklages – inden 6 måneder efter, at den endelige afgørelse foreligger. Godkendelsen kan påklages til Natur- og Miljøklagenævnet af ansøgeren, klageberettigede myndigheder og organisationer samt enhver, der har en væsentlig, individuel interesse i sagens udfald, jf. Lov om miljøgodkendelse af husdyrbrug § 84 - 87.

En eventuel klage skal indgives skriftligt og stiles til Natur- og Miljøklagenævnet, men sendes til Sønderborg Kommune, som umiddelbart efter klagefristens udløb sender klagen videre til Natur- og Miljøklagenævnet ledsaget af denne afgørelse og det materiale, som er indgået i sagens konklusion.



**BAT - beregning Ammoniak
IT 2011**

Fiskbækvej 15



	Antal dyr	DE	Emissionsgrænseværdi	Samlet emission BAT
Eksisterende sotalde	49	7,94	0,75	36,75
	360	25,18	1,74	626,40
	311	50,39	2,11	656,21
	0	0	1,43	0,00
	0	0	2,48	0,00

	Antal dyr	DE	Emissionsgrænseværdi	Samlet emission BAT
Eksisterende slagtesvinestalde	742	20,68	0,4001	296,91
	200	5,23	0,3705	74,09

	Antal dyr	DE	Emissionsgrænseværdi	Samlet emission BAT
Eksisterende smågrisestalde	11000	59,68	0,0472	519,73
			0,0910	0,00
Malkekøer, eksisterende stald	143	193,24		1401,40
Malkekøer, eksisterende stald	15	20,27		109,65
Malkekøer, eksisterende stald	2	2,7		20,08
Småkalve	43	11,62		81,29
Opdræt, eksisterende stald	36	13,15		38,32
Opdræt, eksisterende stald	54	25,4		128,01
Opdræt, eksisterende stald	40	23,19		107,20
Opdræt, eksisterende stald	7	4,44		19,62
Heste	4	1,38		27,60

Kontrol DE Sum 464,49

Samlet BAT-niveau, Kg

N 4143,26

BAT for fosfor for svin:

Fosfor:	kg/DE	kg P
Årssøer	#	1920,73
Smågrise	#	1659,10
Slagtesvin	#	531,16
I alt kg P		4111

Beredskabsplan

for

”Fiskbæk”

Gråsten Landbrugsskoles gård

Fiskbækvej 15, 6300 Gråsten

Sønderborg Kommune



Indholdsfortegnelse:

- Telefonnumre side 3
- Brand- og redningsinstruks side 4
- Overløb af gylle side 5
- Kemikalie- og oliespild side 6
- Stophaner og hovedafbrydere side 7
- Strømsvigt side 8
- Transport af bekæmpelsesmidler side 9
- Kort over ejendommen side 10

Denne beredskabsplan er udarbejdet som en del af gårdens miljøgodkendelse med det formål at stoppe og begrænse eventuelle uheld med konsekvenser for det omgivne miljø.

Planens indhold skal være kendt af gårdens ansatte og udleveres til indsatsleder eller miljømyndighed i forbindelse med uheld, forurening eller brand.

Planen revideres / kontrolleres mindst 1 gang om året, og skal være tilgængelig og synlig. Mappen findes i stalde og stuehuset.

Bag i mappen er der et kort med en oversigt over gården. På kortet er indtegnet oplag af kemikalier, trykflasker, dieseltanke, afbrydere til gyllepumper, eltavler, flugtveje fra grisestalden, vandforsyning osv.

Husk ved store uheld skal der altid ringes 1-1-2.

Ved mindre uheld skal miljømyndighederne kontaktes.

Telefonnumre:

Nærmeste fastnet telefon er i begge stalde og har nr. 7365 3518.

Brandvæsen kontaktes på telefon 112 dag og nat

Miljømyndighed kontaktes på telefon 112 dag og nat

Politi kontaktes på telefon 114 eller 112 dag og nat

Lægevagten kontaktes på telefon 7011 0707 dag og nat.

Landbocenteret kontaktes på 7436 5000

Dyrlæge kvæg kontaktes 7465 0022

svin kontaktes 7352 1210

Elektriker kontaktes på telefon 7482 2350, Aagaard & Enemark ApS, Lars Enemark 4014 1220

Smed kontaktes på telefon 7468 5306, Jørgen Jensen

Ventilation kontaktes på telefon 74 57 6220, Marstup El

Malkerobot hjælp kontaktes på telefon 2916 1416, Lely

Jacob Jensen 2081 5384

Otto Østergaard 7446 1685 eller 6176 1060

Thomas Lassen Jensen, svinestald 2493 6792 eller 2070 7587

Thomas Iversen 7465 1278 eller 1016 1279

Brand- og evakueringsinstruks:

Ved brande der ikke kan slukkes ved egen hjælp:

Tilkald brandvæsenet- ring 1-1-2.

Oplys følgende: Navn, adresse og telefon nummer der ringes fra

Hvad er der sket, og at det er en gårdbrand

Er der tilskadekomne – hvor mange?

Er dyrene kommet ud? - art og antal der eventuelt

skal fanges.

Kontakt dine overordnede chefer.

Begræns branden ved at lukke døre og vinduer.

Iværksat rednings- og slukningsarbejde hvis det er muligt og forsvarligt.

Sikre dyr, olie, trykflasker, gødning og kemikalier.

Modtag brandvæsenet: Udleverer denne mappe og evt. kort

Oplys om personer eller dyr der ikke er i sikkerhed.

Hvor det brænder og brandens omfang

Hvor der er adgangsveje.

På gården findes pulverslukkere og andet slukningsudstyr.

Teleskoplæsser eller traktor med frontlæsser til at flytte materiale.

Overløb af gylle:

Ved større overløb af gylle eller ved brud på gylleledninger eller gylletank. Ring 1-1-2.

Oplys: Navn, adresse og telefonnummer der ringes fra.

Hvad er der sket, og hvor meget er der løbet ud?

Der vil altid være risiko for forurening af Fiskbæk!

Ved mindre uheld kontaktes miljømyndigheder.

Kontakt dine overordnede chefer

Forsøg at opdæmme for at undgå at gylle løber til afløbsriste, drænbrønde eller direkte i bækken.

Opdæmning kan foretages med jord, sand, halmballer og lignende afhængig af mængde.

Hvis gyllen er kommet i bækken, skal denne forsøges opdæmmed ved at der fyldes jord eller sand i bækken ved halmladen eller øst for Fiskbækvej.

På gården findes teleskoplæsser, frontlæsser eller minilæsser til brug for arbejdet.

Kemikalie eller oliespild:

**Ved større overløb af kemikalier, olier eller mælk.
Ring 1-1-2**

Oplys: Navn, adresse og telefonnummer der ringes fra.

Hvad er der sket, og hvor meget er der løbet ud?

Der vil altid være risiko for forurening af Fiskbæk!

Ved mindre uheld kontaktes miljømyndigheder.

Kontakt dine overordnede chefer

Ved mindre spild kontaktes kun miljømyndigheder.

Der findes ingen afløb i rum hvor der er placeret olietanke eller kemikalier. Olier vil blive opsamlet i spildbakker.

Ved brud på slanger fra kørende materiel skal forureningen stoppes, og der skal strøs savsmuld eller lignende materiale der kan opsuge forureningen.

Modtag miljømyndighederne / brandvænet og udlevere denne mappe og evt. kort.

Stophaner og hovedafbrydere:

Afbrydere til diverse pumper, anlæg, strømafbrydere er noteret på kortet bagerst i denne mappe.

Stophaner for vand (henholdsvis eget vandværk og offentlig):

Hovedhaner findes i teknikrummet i kostalden og i svinestalden, samt i gammel kostald. Kan stoppes ved vandværket på P-pladsen.

Hovedhane fra offentlig vand findes i Fiskbæk vejens rabat bag maskinhus.

Gyllepumper findes ved:

- Vaskepladsen foran ridebane.
- Ved udleveringsrampen ved svinestalden
- Mellem kostald og ungdyrstald.
-

Elektricitet:

- Hovedtavle i kontor i kostald
- Hovedtavle i teknik rum i svinestalde
- Loftet over gammel kostald.

Der findes automatsikringer i de nye eltavler.

Sikringer til ældre installationer findes ved tavlen eller i depot i gammel kostald.

Strømsvigt:

Svinestalde

Check om nødgenerator er gået i gang. Hvis ikke:

Vurder om dyr vil lide som følge af varme, eller vil lide under træk fra nød oplukkede åbninger i svinestalden.

Tjek alle stalde for at se om nød oplukket er åbent.

Begræns træk gener og varmeudvikling (overbrusning)

Kontroller at der ikke sker forurening som følge af manglende strøm til pumper og lignende.

Kostalde

Check om nødgenerator er gået i gang. Hvis ikke:

Tjek alle staldene og se om der er dyr som lider. Kontroller at køer er ude af robotterne.

Ring evt. til ESS for at høre om varighed af udfaldet på tlf. 7011 5000.

Transport og håndtering af bekæmpelsesmidler:

Sørg for sikker transport af kemikalier på ejendommen, og imellem ejendommen og marker.

Kemikalier og andre væsker skal altid være i original emballage, og i emballage beregnet til stærke væsker.

Kemikalier skal under transport være sikret imod stød og uheld. Medbring evt. sugende materiale så spild hurtigt kan opsuges.

Medbring en mobiltelefon så der kan tilkaldes hjælp ved uheld. Husk hvor der er førstehjælpsudstyr eller øjenskyllévæsker.

Alle bekæmpelsesmidler skal opbevares i kemikalierummet. Det gælder dog ikke vaske og rengøringsmidler til malkeanlæg, og til brug i svinestalden.

Alle kemikalier skal opbevares så det er utilgængeligt for børn, og ikke sammen med hverken levnedsmidler eller foderstoffer.

Beredskabsplanen er opdateret 12/3-2014

Kort over ejendommen

