

MILJØGODKENDELSE
af
svinebruget beliggende
Knoldeflodvej 25
6800 Varde

I henhold til § 16a i Bekendtgørelse af lov nr. 520
af 1. maj 2019
om husdyrbrug og anvendelse af gødning m.v.

Varde
Kommune



Godkendt den 7. april 2023



Udarbejdet af:

Sagsbehandler: Klaudi Andresen
Direkte tf. 7994 7413
E-mail: klan@varde.dk

VARDE KOMMUNE

Erhvervscenteret - Landbrug
Teknik og Miljø
Bytoften 2
6800 Varde

www.vardekommune.dk
vardekommune@varde.dk

Doknr. 8.428.465

Sagsnr. 22-9273

Indholdsfortegnelse:

1	INDLEDNING	5
2	BAGGRUND FOR MILJØGODKENDELSE	6
2.1	DATABLAD	6
2.2	BAGGRUND OG HISTORIK	6
3	GODKENDELSE	7
3.1	BESKRIVELSE AF PROJEKTET	7
3.2	REVURDERING	7
3.3	SUPPLERENDE OPLYSNINGER	7
3.4	FORUDSÆTNINGER	8
4	VILKÅR FOR MILJØGODKENDELSEN	8
4.1	PRODUKTIONSAREALER OG OPBEVARINGSLAGRE	8
4.2	DRIFT OG INDRETNING	8
4.3	OPBEVARING OG HÅNDTERING AF HUSDYRGØDNING	8
4.4	LUGT	8
4.5	STØJ OG VIBRATIONER	8
4.6	STØV	9
4.7	VAND	9
4.8	SKADEDYR	9
4.9	SPILEVAND, OVERFLADEVAND OG RESTVAND	10
4.10	OPLAG AF OLIE, PESTICIDER OG ØVRIGE KEMIKALIER	10
4.11	LYS	10
4.12	EGENKONTROL	10
4.13	UHELD OG RISICI	10
4.14	OPHØR	10
5	KLAGEVEJLEDNING	11
6	OFFENTLIGGØRELSE	12
7	MILJØTEKNISK BESKRIVELSE OG VURDERING	13
7.1	BELIGGENHED	13
7.2	AFSTANDSKRAV	14
7.3	LANDSKAB OG KULTURMILJØ	15
7.4	SAMDRIFT	15
7.5	BIAKTIVITETER	15
7.6	INDRETNING	16
7.7	PRODUKTIONSAREALERS OG OPBEVARINGSLAGRES STØRRELSE	17
7.8	ENERGI, SPILDEVAND OG VANDFORBRUG	21
7.9	AFFALD OG KEMIKALIER	22
7.10	OPLAG AF DIESEL- OG FYRINGSOLIE	23
7.11	HUSDYRGØDNING - PRODUKTION, OPBEVARING OG UDBRINGNING	23
7.12	LUGT	24
7.13	STØJ OG RYSTELSER	28
7.14	STØV	28
7.15	SKADEDYR	29
7.16	DØDE DYR	29
7.17	LYS	29
7.18	RENGØRING	30
7.19	TIL- OG FRAKØRSEL	30
7.20	DRIFTSFORSTYRRELSER ELLER UHELD	31
7.21	BESKYTTEDE NATUROMRÅDER OMKRING HUSDYRBRUGET - AMMONIAK	32
7.22	PÅVIRKNING AF "BILAG IV ARTER"	36

7.23	BAT – AMMONIAK.....	37
7.24	BAT – MANAGEMENT	38
7.25	BAT – RÅVARER.....	39
7.26	BAT - FORBRUG AF VAND OG ENERGI.....	39
7.27	BAT – OPBEVARING AF HUSDYRGØDNING.....	40
7.28	SAMLET BAT-VURDERING	41
8	EGENKONTROL.....	41
9	FORANSTALTNINGER VED OPHØR AF PRODUKTION	41
10	ALTERNATIVE MULIGHEDER.....	41
11	BEFOLKNING OG MENNESKERS SUNDHED.....	42
12	§ 35, NR. 1-7 I BEKENDTGØRELSEN	42
13	§ 35, NR. 7-13 I BEKENDTGØRELSEN.....	43
14	NABO- / PARTSHØRING.....	44
15	SAMLET VURDERING.....	44

1 Indledning

Denne til miljøgodkendelse fastlægger de vilkår, der skal gælde for en ændring af husdyrbruget på Knoldeflodvej 25, 6800 Varde i Varde Kommune. Vilkårene sikrer, at ændring og drift af husdyrbruget kan ske uden at påvirke miljøet væsentligt.

Miljøet skal i denne sammenhæng forstås som omgivelserne i bred forstand, herunder befolkning, flora og fauna, vandmiljø, landskab og kulturhistorie samt ressourceforbrug.

I forbindelse med udarbejdelse af udkast til miljøgodkendelse, har Varde Kommune udarbejdet en miljøteknisk beskrivelse og vurdering af det ansøgte projekt. Denne danner baggrund for afgørelsen, herunder de stillede vilkår, som fremgår af afsnit 4.

Ansøgningen om miljøgodkendelse har været offentliggjort på Digital MiljøAdministration (DMA) www.dma.mst.dk fra den 6. februar til den 23. februar 2023. Offentligheden har hermed haft mulighed for at komme med forslag og bemærkninger til projektet, samt anmode om at få tilsendt udkast til afgørelse, når dette foreligger.

Varde Kommune har modtaget følgende bemærkninger i idéfasen fra Knoldeflodvej 24, 6800 Varde:

Som vi snakkede om i telefonen, vil vi blive meget kede af en forhøjet lugtgene, som der naturligvis vil komme med en forhøjet dyremængde. Jeg kan læse at jeg bor indenfor lugtkonsekvensområde, som er 717 m fra husdyrs produktionen. Så ved forhøjet husdyrproduktion ønsker jeg at der foretages beregninger af den ændret lugtgene.

Til disse bemærkninger har Knoldeflodvej 25, 6800 Varde svaret følgende: Lugtgenekravet til Knoldeflodvej 24 er overholdt med mere end 400 m.

Varde Kommune oplyser, at beregninger i husdyrgodkendelse.dk viser, at lugtemission fra Knoldeflodvej 25 ikke stiger i ansøgt drift i forhold til nudrift. Se tabel 4 og 5.

Når høringsperioden er slut, vil alle indkomne bidrag blive vurderet af Varde Kommune, inden der tages stilling til om der kan meddeles miljøgodkendelse.

Copyright på kort: Geodatastyrelsen, SDFE, Hexagon, Varde Kommune.

2 Baggrund for miljøgodkendelse

2.1 Datablad

Ejer / Ansøger:	Poul Quist Iversen, Knoldeflodvej 75, 6800 Varde, 40639092, post@lyngbogaard.dk
Kontaktperson:	Poul Quist Iversen, Knoldeflodvej 75, 6800 Varde, 40639092, post@lyngbogaard.dk
Husdyrbrugets navn og adresse:	Lyngbogaard – Knoldeflodvej 25, 6800 Varde
Ejerlav og matrikel nr.:	Gellerup, Varde Jorder, 5d
Virksomhedens art:	Svinebrug
Ejendomsnummer:	5730012216
CHR-nummer:	95243
CVR-nummer:	25802691
Konsulent:	Hanne Hoffmann, Gråkjær A/S, Fabervej 15, 7500 Holstebro, 25196323, hachr@graakjaer.dk
Tilsynsmyndighed:	Varde Kommune
Er husdyrbruget et IE-brug:	Ja
Ansøgning:	Skema nr. 237.221, version 2, indsendt den 8. februar 2023
Udkast i nabohøring:	26. februar 2023
Godkendelsesdato:	7. april 2023

2.2 Baggrund og historik

Knoldeflodvej 25 har en § 12 miljøgodkendelse fra den 9. august 2012. Miljøgodkendelsen er revurderet den 18. juni 2020.

På ejendommen er der tilladelse til følgende dyrehold: 9.000 smågrise (7,4-32 kg) og 8.419 slagtesvin (32-105 kg).

Nu ønskes godkendelse ændret til et godkendt produktionsareal. Der sker ingen nybyggeri.

Ansøgningen er modtaget af Varde Kommune den 7. november 2023.

3 Godkendelse

Varde Kommune har afgjort, at husdyrbruget på Knoldeflodvej 25, 6800 Varde kan ændres som ansøgt. Der er nærmere redegjort for de vurderinger der ligger til grund for afgørelsen i den miljøtekniske beskrivelse og vurdering.

Miljøgodkendelsen meddeles efter § 16a i "Bekendtgørelse af lov nr. 520 af 1. maj 2019 om husdyrbrug og anvendelse af gødning m.v." herefter benævnt husdyrbrugloven, på en række nærmere angivne vilkår i afsnit 4.

Husdyrbruget skal til enhver tid leve op til gældende regler i love og bekendtgørelser – også selvom disse regler eventuelt måtte være skærpede i forhold til denne afgørelse.

Det skal i øvrigt bemærkes, at tilladelser og godkendelser der vedrører anden lovgivning, for eksempel byggetilladelse, skal indhentes særskilt. Der skal også indhentes byggetilladelse, hvis en bygning ændrer anvendelse.

Henvendelse om afgørelsen kan ske til Varde Kommune, Erhvervscenteret - Landbrug.

Eventuelle udvidelser og ændringer af husdyrbrugets anlæg, som ikke fremgår af denne afgørelse, skal meddeles til – og godkendes af Varde Kommune inden disse gennemføres.

I henhold til husdyrbruglovens § 59a bortfalder godkendelsen, hvis den ikke er udnyttet, inden 6 år efter den er meddelt. Hvis en del af godkendelsen ikke er udnyttet, bortfalder godkendelsen for denne del.

3.1 Beskrivelse af projektet

Ifølge den nugældende husdyrbrugslov skal der ikke længere søges om og gives godkendelse til et bestemt dyrehold, men om et bestemt produktionsareal, det vil sige det areal, som dyrene på husdyrbruget kan opholde sig på.

Der søges om at ændre godkendelsen fra et tilladt antal dyr til et tilladt produktionsareal. Der sker ingen nybyggeri.

Der søges om produktionsarealer og arealer til opbevaring af husdyrgødning, som det fremgår af tabel 2 og 3 samt figur 4.

3.2 Revurdering

Kommunalbestyrelsen skal jævnfør § 39 stk. 4 i "Bekendtgørelse om tilladelse og godkendelse mv. af husdyrbrug (herefter benævnt Husdyrgodkendelsesbekendtgørelsen) foretage den første regelmæssige revurdering, når der er forløbet 8 år fra det tidspunkt, hvor husdyrbruget første gang blev godkendt, og herefter hvert 10. år.

Det er planlagt at foretage den første revurdering i 2031.

3.3 Supplerende oplysninger

I forbindelse med sagsbehandlingen har Varde Kommune orienteret og indhentet oplysninger fra følgende:

- Idéfasen ved offentlig annoncering
- Nabohøring ved berørte naboer

3.4 Forudsætninger

Varde Kommune forudsætter, at projektet gennemføres og drives som beskrevet i ansøgningen, og at den generelt gældende lovgivning overholdes.

Miljøgodkendelsen meddeles på vilkår, der sikrer at kravene i § 27 i husdyrbrugloven opfyldes. Der stilles derfor følgende vilkår til husdyrbrugets anlæg:

4 Vilkår for miljøgodkendelsen

4.1 Produktionsarealer og opbevaringslagre

- a. Husdyrbruget må maksimalt have produktionsarealer og arealer med gødningsopbevaring, som det fremgår af tabel 2 og 3, og beliggende, som det fremgår af figur 4.

4.2 Drift og indretning

- a. Husdyrbrugets drift og indretning skal være i overensstemmelse med de oplysninger der fremgår af den miljøtekniske beskrivelse, medmindre andet fremgår af afgørelsens vilkår.
- b. De vilkår der vedrører driften, skal være kendt af de ansatte/andre der er beskæftiget med den pågældende del af driften. Et eksemplar af miljøgodkendelsen skal til enhver tid være tilgængeligt for de personer, der har ansvaret for husdyrbrugets daglige drift.
- c. Knoldeflodvej 25, 6800 Varde skal overveje fremtidige udviklingsmuligheder for husdyrbruget.
- d. Gyllebeholder 12, 13 og 14 på figur 3 skal være forsynet med fast overdækning i form af teltoverdækning med indvendigt skørt.
- e. Åbning af teltdugene må kun ske i forbindelse med omrøring, tømning og udbringning af gylle.
- f. Skader på teltoverdækningerne skal repareres inden for en uge efter skadens opståen.
- g. Såfremt en skade ikke kan repareres inden for en uge, skal der indgås aftale om reparation inden to hverdage efter skadens opståen. Tilsynsmyndigheden underrettes straks herom.
- h. Der skal føres en logbog for gyllebeholderen, hvori eventuelle skader på teltoverdækningen noteres med angivelse af dato for skaden samt dato for reparation. Logbogen skal opbevares på husdyrbruget i mindst fem år og forevises på tilsynsmyndighedens forlangende.

4.3 Opbevaring og håndtering af husdyrgødning

- a. Påfyldning af gylle til gyllevogn og lignende skal altid ske under opsyn.

4.4 Lugt

- a. Hele husdyrbruget og dets omgivelser skal renholdes således, at lugtgener begrænses mest muligt.
- b. Såfremt tilsynsmyndigheden skønner, at lugtgener i omgivelserne vurderes at være væsentligt større end der kan forventes ifølge grundlaget for miljøvurderingen, skal husdyrbruget lade foretage undersøgelse af muligheder for begrænsning af lugtkilder og/eller behandling af afkastluften. Undersøgelsens omfang vil blive fastsat af tilsynsmyndigheden på baggrund af en konkret vurdering af sagen. Lugtundersøgelser kan maksimalt kræves én gang pr. år. Virksomheden afholder selv omkostningerne til dokumentation, undersøgelser og målinger.

4.5 Støj og vibrationer

- a. Husdyrbrugets bidrag til støjbelastningen må, ved udendørs opholdsarealer ved boliger beliggende i landzone uden for eget skel, ikke overskride de anførte værdier 1,5 meter over terræn i frit felt:

Tidspunkt	Støjgrænser	Reference tidsrum
Dag		
Mandag - fredag kl. 07 - 18	55 dB(A)	8 timer
Lørdag kl. 07 - 14	55 dB(A)	7 timer
Lørdag kl. 14 - 18	45 dB(A)	4 timer
Søn- og helligdag kl. 07 - 18	45 dB(A)	8 timer
Aften		
Alle dage kl. 18 - 22	45 dB(A)	1 time
Nat		
Alle dage kl. 22 - 07	40 dB(A)	½ time

Støjgrænser

- b. Støjens maksimalværdi må om natten ikke overstige ovenstående grænseværdier med mere end 15 dB(A) ved alle beboelser.
- c. Ved dokumentation for overholdelse af støjvilkår skal der ses bort fra kortvarig sæsonafhængig kørsel udenfor husdyranlægget f.eks. pløjning og høst.
- d. Hvis tilsynsmyndigheden vurderer det nødvendigt, skal husdyrbruget dokumentere, at støjvilkåret er overholdt. Dokumentationen skal belyse støjbelastningen med husdyrbruget i fuld repræsentativ drift. Dette kan dog højst kræves en gang årligt, såfremt ovennævnte støjgrænser overholdes.

Dokumentationen skal ske i form af resultat af en støjmåling udført efter retningslinjerne i Miljøstyrelsens vejledning nr. 5 og 6/1984, eller efter en beregning udført efter den nordiske beregningsmetode for ekstern støj fra virksomheder jf. Miljøstyrelsens vejledning nr. 5/1993. Ved ændringer skal den nyeste vejledning anvendes.

Er dokumentationen udført som beregning, skal den indeholde de oplysninger om beregningsforudsætningerne, som er nødvendige for vurdering af rigtigheden af beregningsresultaterne. Er dokumentationen udført som måling, skal driftsforholdene under målingen beskrives. Som udgangspunkt accepteres en ubestemthed på de målte eller beregnede støjbelastninger på max. +/- 3 dB(A).

- e. Målingerne eller beregningerne skal udføres af en person eller et laboratorium, som er akkrediteret af DANAK eller godkendt af Miljøstyrelsen til "Måling - ekstern støj".
- f. Resultaterne skal sendes til tilsynsmyndigheden senest 1 måned efter målingernes gennemførelse.

4.6 Støv

- a. Drift af anlægget må ikke medføre væsentlige støvgener uden for husdyranlægget.

4.7 Vand

- a. Husdyrbruget skal drives så vandforbruget minimeres mest muligt.

4.8 Skadedyr

- a. Der skal på husdyrbruget foretages effektiv fluebekæmpelse i overensstemmelse med de til enhver tid nyeste retningslinjer fra Aarhus Universitet, Institut for Agroøkologi.
- b. Opbevaring af foder skal ske på en sådan måde, at der ikke opstår risiko for tilhold af skadedyr.

4.9 Spildevand, overfladevand og restvand

- a. Overfladevand fra befæstede arealer, som kan være forurenede med næringsstoffer, skal opsamles og udbringes i henhold til gældende regler.
- b. Tagbrønde og brønde i øvrigt indenfor en afstand på 15 meter fra stalde skal hæves minimum 10 cm over terræn, når de fører til dræn eller vandløb.
- c. Husdyrbruget skal indrettes, så de forurenede områder uden om stald- og husdyrgødningsanlæg begrænses med henblik på at reducere produktion af spildevand.

4.10 Oplag af olie, pesticider og øvrige kemikalier

- a. Opbevaring af kemikalier, samt spildolie og kemikalieaffald, skal foregå i rum med fast bund og uden mulighed for forurening af jord, afløbssystem, grundvand og vandløb.

4.11 Lys

- a. Driften må ikke medføre væsentlige lysgener uden for husdyrbruget.

4.12 Egenkontrol

- a. Foranstaltninger, der træffes for at forebygge og begrænse emissionerne fra husdyrbruget, skal regelmæssigt vedligeholdes og overvåges.
- b. Dokumentation skal opbevares samlet, i papirform eller elektronisk, og være lettilgængelige for tilsynsmyndigheden. Dokumentationen skal fremvises til tilsynsmyndigheden på forlangende og skal gemmes minimum 5 år.

4.13 Uheld og risici

- a. Alle uheld og driftsforstyrrelser, herunder evt. spild på udendørs arealer, der kan medføre forurening, skal straks meddeles alarmcentralen (tlf.: 112) og efterfølgende Erhvervscenteret, Varde Kommune (tlf.: 7994 6800).
- b. Anvendelse, fremstilling eller frigivelse af relevante farlige stoffer i forbindelse med husdyrproduktionen skal begrænses, med henblik på at undgå risiko for forurening af jordbund og grundvand på husdyrbruget. Ved farlige stoffer forstås stoffer og blandinger som defineret i artikel 3 i Europa-Parlamentets og Rådets forordning (EF) nr. 1272/2008 om klassificering, mærkning og emballering af stoffer og blandinger.

4.14 Ophør

- a. Ved ophør af driften, skal der træffes de nødvendige foranstaltninger for at undgå forureningsfare. Alle opbevaringsanlæg skal tømmes og rengøres, og husdyranlægget skal fremstå i miljømæssig god stand.

5 Klagevejledning

Afgørelsen kan påklages til Miljø- og Fødevareklagenævnet i henhold til § 76 i Husdyrbrugloven af de klageberettigede, der fremgår af lovens §§ 84-87.

Hvis du ønsker at klage over afgørelsen, skal du gøre det elektronisk og direkte til Miljø og Fødevareklagenævnet via Klageportalen. Du kan få adgang til Klageportalen via <https://kpo.naevneneshus.dk>

Din klage skal være modtaget senest den 9. maj 2023 (4 uger efter offentliggørelsen).

Det er en betingelse for behandling af din klage, at du indbetaler et gebyr.

Vejledning om hvordan du klager og om gebyrordningen kan du finde på <https://kpo.naevneneshus.dk>

Samme sted fremgår det også, at der er visse særlige forhold, som kan begrunde en undtagelse fra kravet om at klage via Klageportalen.

Har du brug for yderligere oplysninger eller hjælp til Klageportalen, kan du kontakte nh@naevneneshus.dk eller tlf. 7240 5600.

Såfremt afgørelsen ønskes indbragt for domstolene, skal søgsmål være anlagt inden 6 måneder fra afgørelsens offentliggørelse samt være i overensstemmelse med § 26 i forvaltningsloven.

6 Offentliggørelse

Offentliggørelse af afgørelsen sker på Digital MiljøAdministration <https://dma.mst.dk/> under "Offentliggørelser", senest den 11. april 2023.

På Varde Kommunes vegne den 7. april 2023

Klaudi Andresen

Miljømedarbejder

Kopi sendt til:

- Hanne Hoffmann, Graakjaer Landbrug A/S , e-mail: hachr@graakjaer.dk
- Styrelsen for Patientsikkerhed, Tilsyn og Rådgivning Syd, Nytorv2, 1. sal, 6000 Kolding, e-mail: trsyd@stps.dk
- Danmarks Fiskeriforening, Nordensvej 3, Taulov, 7000 Fredericia, e-mail: mail@dkfisk.dk
- Ferskvandsfiskeriforeningen for Danmark, v. Niels Barslund, Vormstrupvej 2, 7540 Haderup, e-mail: nb@ferskvandsfiskeriforeningen.dk
- Arbejderbevægelsens Erhvervsråd, Reventlowsgade 14,1, 1651 Kbh.V, e-mail: ae@ae.dk
- Forbrugerrådet, Fiolstræde 17, 1017 Kbh.K, e-mail: fbr@fbr.dk
- Det Økologiske Råd, Blegdamsvej 4B, 2200 Kbh.N, e-mail: husdyr@ecocouncil.dk
- Danmarks Sportsfiskerforbund, Skyttevej 5, 7182 Bredsten, e-mail: lbt@sportsfiskerforbundet.dk
- Danmarks Naturfredningsforening, Masnedøgade 20, 2100 København Ø, e-mail: dnvarde-sager@dn.dk
- Dansk Ornitologisk Forening, Vesterbrogade 140, 1620 Kbh.V, e-mail: natur@dof.dk samt lokalforeningen for sydvestjylland e-mail: varde@dof.dk

7 Miljøteknisk beskrivelse og vurdering

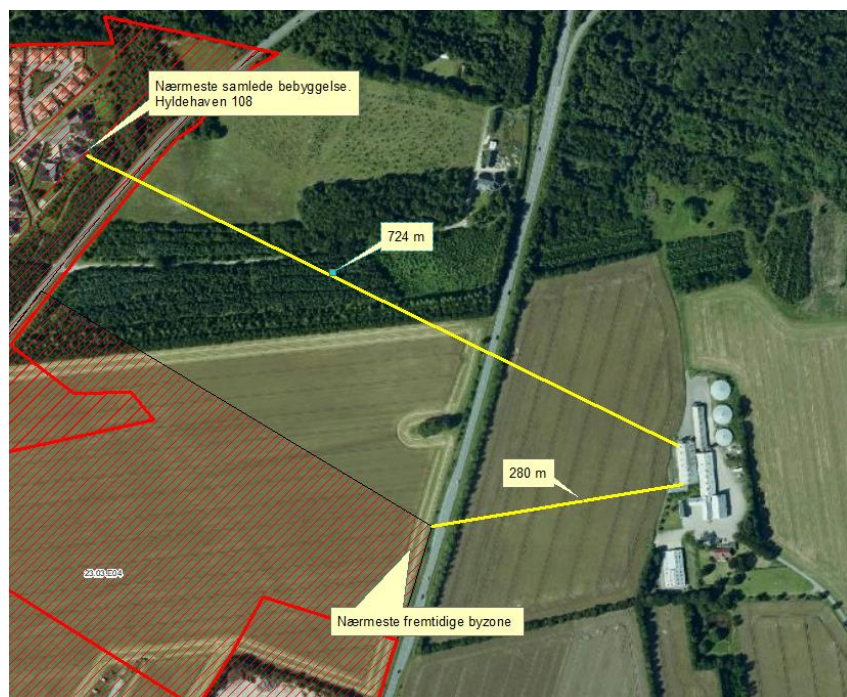
Beliggenhed, landskab og kulturmiljø

7.1 Beliggenhed

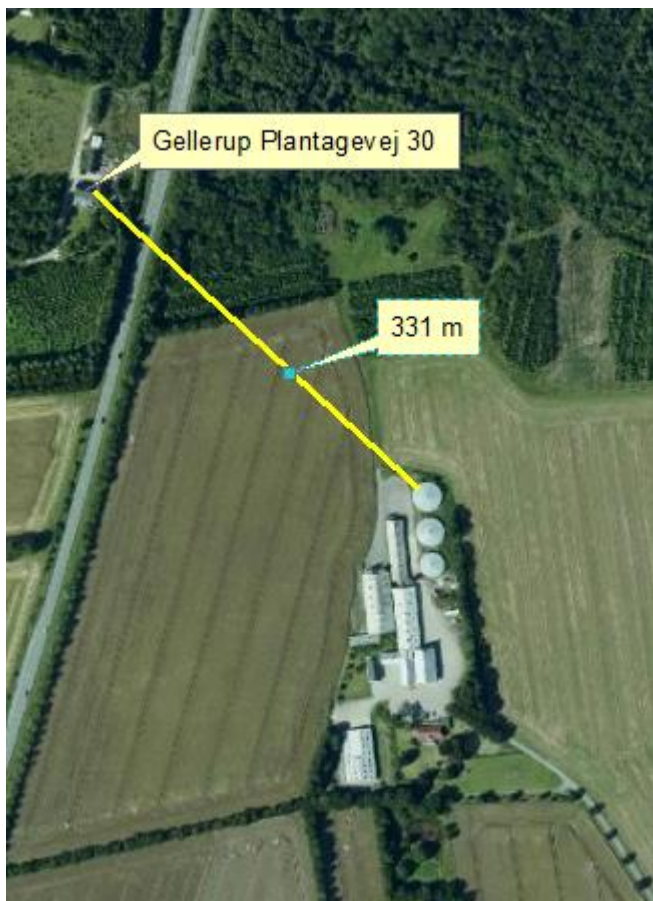
Husdyrbruget ligger på Knoldeflodvej 25, 6800 Varde, 800 m nordøst for Varde.

Nærmeste fremtidige byzone ligger 280 m vest for ejendommen. Nærmeste samlede bebyggelse er Hyldehaven 108, som ligger 724 m nordvest for husdyrbruget, se figur 1.

Nærmeste nabo er Gellerup Plantagevej 30, der ligger 331 m nordvest for ejendommen. Se figur 2. Gellerup Plantagevej 30 er ikke et landbrug.



Figur 1. Husdyrbruget i forhold til byzone og samlet bebyggelse.



Figur 2. Husdyrbruget i forhold til nærmeste nabo.

Varde Kommune vurderer at beliggenheden er tilstrækkeligt beskrevet.

7.2 Afstandskrav

Afstandskravene i henhold til § 6 i Husdyrbrugloven er overholdt, da husdyrbrugets anlæg ikke er beliggende:

- i et eksisterende eller ifølge kommuneplanens rammedel fremtidigt byzone- eller sommerhusområde
- i et område i landzone, der i lokalplan er udlagt til boligformål, blandet bolig og erhvervsformål eller til offentlige formål med henblik på beboelse, institutioner, rekreative formål og lign.,
- i en afstand mindre end 50 m fra ovennævnte områder eller
- i en afstand mindre end 50 m fra en nabobeboelse.

Alle afstandskrav i henhold til § 8 i husdyrbrugloven er overholdt:

- ikke almene vandforsyningsanlæg (25 m)
- almene vandforsyningsanlæg (50 m)
- vandløb, dræn og søer (15 m)
- offentlig vej og privat fællesvej (15 m)
- levnedsmiddelvirksomhed (25 m)
- beboelse på samme ejendom (15 m)
- naboskel (30 m)

7.3 Landskab og kulturmiljø

I forbindelse med sagsbehandlingen er husdyrbrugets beliggenhed i forhold til udpegningerne i Varde Kommunes Kommuneplan 2021 samt andre udpegninger blevet gennemgået. Husdyrbrugets anlæg ligger **indenfor**

- Landzone
- Åbne landbrugslandskaber
- Særligt værdifuldt landbrugsområde
- Skovbyggelinje

Af Kommuneplan 2021 for Varde Kommune fremgår det blandt andet, at

Anvendelse af reflekterende materialer i **det åbne land (Landzone)** skal søges begrænset og om nødvendigt afskærmes.

I **åbne landbrugslandskaber** skal store tekniske anlæg, herunder store husdyrbrug med mere end 500 dyreenheder tilpasses landskabets karakter.

I **særligt værdifulde landbrugsområder** skal det sikres, at arealerne kan anvendes længst muligt til landbrugsmæssige formål før overgangen til anden anvendelse.

Skovbyggelinje. Naturbeskyttelseslovens § 17 omhandler skovbyggelinjen. **Her fastsættes en 300 m byggelinje omkring offentlige skove og om private skove på samlet over 20 ha.** Der må IKKE placeres ny bebyggelse, campingvogne og lignende inden for linjen.

Der bygges ikke nye bygninger

Det nærmeste beskyttede sten- eller jorddige ligger ca. 100 meter syd for husdyrbruget, og berøres ikke af ændringen.

Varde Kommune vurderer at

- alle ændringerne er erhvervsmæssigt nødvendige for landbrugsdriften
- ændringen ikke er i strid med Kommuneplan 2021 for Varde Kommune
- det samlede bygningsanlæg vil fremstå som en driftsmæssig enhed
- at ændringen ikke ændrer væsentligt på oplevelsen af landskabet, samt at det ikke vil få indflydelse på det udpegede kulturmiljø
- at ændringen ikke vil være i strid med hensynet til kulturhistoriske interesser.

Husdyrhold og drift

7.4 Samdrift

Ansøger oplyser at:

Foruden denne ejendom ejer ansøger følgende ejendomme i Varde kommune:

*Knoldeflodvej 75
Troesmosevej 24
Knoldeflodvej 68*

På baggrund af afstanden vurderer Varde Kommune, at husdyrbrugene skal godkendes hver for sig.

7.5 Biaktiviteter

Ansøger oplyser at:

Der er ingen biaktiviteter på ejendommen

7.6 Indretning

Oversigt over husdyrbrugets bygninger fremgår af figur 3 og tabel 1.



Figur 3. Oversigt over husdyrbrugets bygninger.

Nr.	Anvendelse	Bruttoareal/ rumfang	Staldsystem
1	Slagtesvinestald	626 m ²	Fuldspaltestald
2	Klimastald	431 m ²	Toklima stald, delvist spaltegulv
3	Slagtesvinestald	490 m ²	Delvist spaltegulv, 25-49% fast gulv
4	Slagtesvinestald	938 m ²	Delvist spaltegulv, 25-49% fast gulv
5	Sygestald	156 m ²	Delvist spaltegulv, 25-49% fast gulv
6	Lade	240 m ²	-
7	Lade	400 m ²	-
8	Opbevaring	154 m ²	-
9	Garage/værksted	192 m ²	-
10	Maskinhus	912 m ²	-
11	Stuehus	190 m ²	-
12	Gyllebeholder	1540 m ³	-
13	Gyllebeholder	1480 m ³	-
14	Gyllebeholder	1180 m ³	-
15	Vaskeplads	150 m ²	-
16	Fyldplads til marksprøjte	100 m ²	-
17	Fortanke		-

Tabel 1. Bygningsforklaring

Stald 3 ændrer anvendelse fra "Slagtesvin. Delvis spaltegulv, 25-49 % fast gulv" til "Flexgruppen: Slagtesvin og smågrise, 25-49 % fast gulv". I stald 4 ændres 43 m² fra "Slagtesvin. Delvis spaltegulv, 25-49 % fast gulv" til "Flexgruppen: Slagtesvin og smågrise, 25-49 % fast gulv".

Der stilles vilkår om, at husdyrbrugets indretning og drift skal være i overensstemmelse med de oplysninger der fremgår af denne miljøtekniske beskrivelse.

7.7 Produktionsarealers og opbevaringslagres størrelse

I tabel 2 ses produktionsarealets størrelse for 8 år siden, som nuværende drift og som ansøgt drift. I tabel 3 ses areal på opbevaringsanlæg til gødning for 8 år siden, som nuværende drift og som ansøgt drift.

Stalde og produktioner						
Staldnavn	Staldstørrelse (m ²)	Ventilation	Kildehøjde	Produktion	Antal måneder udegående	Produktionsareal (m ²)
Ansøgt drift						
1 Slagtesvin fuldspalter	626	Mekanisk ventilation	6 m	(#561592) Slagtesvin. Drænet gulv + spalter (33 %/ 67%)	0	435
2 Klimastald	431	Mekanisk ventilation	6 m	(#561595) Smågrise. Toklimastald, delvis spaltegulv	0	365
3 Slagtesvin Delvis	490	Mekanisk ventilation	6 m	(#561598) Flexgruppe: Slagtesvin og Smågrise; 25-49 % fast gulv	0	453
4 Slagtesvin Delvis	938	Mekanisk ventilation	6 m	(#561602) Flexgruppe: Slagtesvin og Smågrise; 25-49 % fast gulv	0	43
				(#561601) Slagtesvin. Delvis spaltegulv, 25 - 49 % fast gulv	0	582
5 Sygestald	156	Mekanisk ventilation	6 m	(#561607) Smågrise. Toklimastald, delvis spaltegulv	0	64
Sum						1942
Nudrift						
1 Slagtesvin fuldspalter	626	Mekanisk ventilation	6 m	(#561593) Slagtesvin. Drænet gulv + spalter (33 %/ 67%)	0	435
2 Klimastald	431	Mekanisk ventilation	6 m	(#561596) Smågrise. Toklimastald, delvis spaltegulv	0	365
3 Slagtesvin Delvis	490	Mekanisk ventilation	6 m	(#561599) Slagtesvin. Delvis spaltegulv, 25 - 49 % fast gulv	0	453
4 Slagtesvin Delvis	938	Mekanisk ventilation	6 m	(#561604) Slagtesvin. Delvis spaltegulv, 25 - 49 % fast gulv	0	582
				(#561603) Slagtesvin. Delvis spaltegulv, 25 - 49 % fast gulv	0	43
5 Sygestald	156	Mekanisk ventilation	6 m	(#561608) Smågrise. Toklimastald, delvis spaltegulv	0	64
Sum						1942
8 års drift						
1 Slagtesvin fuldspalter	626	Mekanisk ventilation	6 m	(#561594) Slagtesvin. Drænet gulv + spalter (33 %/ 67%)	0	435
2 Klimastald	431	Mekanisk ventilation	6 m	(#561597) Smågrise. Toklimastald, delvis spaltegulv	0	365
3 Slagtesvin Delvis	490	Mekanisk ventilation	6 m	(#561600) Slagtesvin. Delvis spaltegulv, 25 - 49 % fast gulv	0	453

4 Slagtesvin Delvis	938	Mekanisk ventilation	6 m	(#561606) Slagtesvin. Drænet gulv + spalter (33 %/67%)	0	43
				(#561605) Slagtesvin. Delvis spaltegulv, 25 - 49 % fast gulv	0	582
5 Sygestald	156	Mekanisk ventilation	6 m	(#561609) Smågrise. Toklimastald, delvis spaltegulv	0	64
Sum						1942

Tabel 2. Produktionsarealer i 8 årsdrift, nudrift og ansøgt drift.

Opbevaringslagre					
Navn	Lagertype	Yderligere oplysninger	Bedste tilgængelige opbevaringsteknik	Dimension	Areal (m ²)
Ansøgt drift					
GB 1540	Flydende				385
GB 1480	Flydende				385
GB 1180	Flydende				302
Nudrift					
GB 1540	Flydende				385
GB 1480	Flydende				385
GB 1180	Flydende				302
8 års drift					
GB 1540	Flydende				385
GB 1480	Flydende				385
GB 1180	Flydende				302

Tabel 3. Areal til opbevaring af husdyrgødning i 8 årsdrift, nudrift og ansøgt drift.



Figur 4. Placering af produktionsareal og areal til opbevaring af husdyrgødning.

Produktionsarealets størrelse og areal på opbevaringsanlæg til gødning i nudrift og for 8 år siden blev godkendt i §12 miljøgodkendelse fra den 9. august 2012.

Varde Kommune vurderer at produktionsarealet og areal til opbevaring af husdyrgødning er tilstrækkeligt beskrevet.

7.8 Energi, spildevand og vandforbrug

Ansøger oplyser følgende:

Vandforbruget bliver ikke ændret

Vandbesparende tiltag

Der foretages vask af maskiner på Knoldeflodvej 25. Dette sker på en vaskeplads med afløb til gyllebeholder.

Vandbesparelse opnås ved drikkenipler som sidder over fodertruget (integreret i foderautomaten).

Ved vask af stalde anvendes iblødsætningsanlæg, hvorefter staldene vaskes med højtryksrensere med koldt vand. Både iblødsætning og vask med højtryksrensere er vandbesparende.

Spildevand

Spildevand fra ansøgt produktion udgøres primært af vand fra rengøring af stalde og fra drikkevandsspild. Spildevandet fra produktionen ledes til gyllebeholder.

Der udledes ikke spildevand, der kræver myndighedernes tilladelse.

Vand anvendes primært til drikkevand til dyrene og vask af stalde. Ved løbende reovering og reparation vil der være fokus på at vælge løsninger der minimerer vandforbruget og vandspild f.eks. drikkesystemer.

Sanitært spildevand håndteres via nedsivningsanlæg

Der ændres ikke i afledningen af tagvand, som forsat ledes via dræn til Troesmose Bæk

Det vurderes at spildevand afledes på fornuftig vis jf. ovenstående beskrivelse.



Figur 5. Placering af døde dyr og afløbsplan.

Energi

Der anvendes energi til ventilation, fodring, lys mv. Ved løbende reovering og reparation vil der være fokus på at vælge løsninger, der minimerer energiforbruget f.eks. energibesparende lyskilder mv.

	Ansøgt (mængde/år)
Elforbrug (kWh)	150.000
Vandforbrug (m ³ , stalde)	5.000

Der sker ingen ændringer i energiforbruget.

Lyset i staldene styres efter timer.

Al ventilation sker ved et computerstyret temperaturreguleret styringssystem, der sikrer, at ventilationen kører optimalt både med hensyn til temperatur og fugt i staldene, og i forhold til elforbruget. Hyppig rengøring af ventilationsafkastene, nedsætter energiforbruget betragteligt.

Der er løbende fokus på at reducere energiforbruget.

Figur 5 viser placering af døde dyr og afløbsplan. Varde Kommune vurderer, at energi, spildevand og vandforbrug er tilstrækkeligt beskrevet.

7.9 Affald og kemikalier

Ansøger oplyser følgende:

Afhentningsplads til døde dyr er placeret sydøst for Knoldeflodvej 25, hvor den ikke er synlig for forbigående. Afhentning foregår, når der er brug for det, ca. en til to gange i ugentligt. De døde dyr er opbevaret i container eller under kadaverkap.

Beskrivelse af fast affald:

Affald opbevares og afskaffes ifølge reglerne i Varde kommunes erhvervsaffald regulativ.

Der er en container til brandbart affald: Emballage mv. Containeren tømmes efter aftale af renovationsfirma

Der bruges og opbevares veterinær medicin samt mindre mængder rengøringsmidler.

Medicinrester og kanyler håndteres som farligt affald.

Tomme medicinflasker afleveres til kommunal modtagestation.

Lystofrør, lavenergipærer, batterier afleveres på kommunal modtagestation.

Der opbevares ikke spildolie eller kemikalier på ejendommen.

Husdyrbruget er omfattet af Varde Kommunes til enhver tid gældende Regulativ for Erhvervsaffald, og er dermed forpligtet til at kildesortere og bortskaffe alt erhvervsaffald i henhold til denne og den til enhver tid gældende Affaldsbekendtgørelse.

Varde Kommune gør opmærksom på at afbrænding af affald er ikke tilladt. Jævnfør § 1, stk. 2 i Miljøministeriets bekendtgørelse nr. 1459 af 7. december 2015 om "Forbud mod markafbrænding af halm mv." er det dog tilladt at foretage afbrænding af våde halmballer og halm, der har været anvendt til overdækning og lignende. Brandmyndigheden skal orienteres inden afbrændingen iværksættes.

Ønskes der afleveret affald på kommunal genbrugsplads, skal husdyrbruget være tilmeldt genbrugsordning for erhverv.

Varde Kommune vurderer ud fra ansøgers redegørelse og med de stillede vilkår, at fast affald og kemikalier opbevares, håndteres og bortskaffes miljømæssigt forsvarligt på husdyrbruget.

7.10 Oplag af diesel- og fyringsolie

Ifølge tilsynsrapport fra 2022 er der følgende olietanke på Knoldeflodvej 25:

- Overjordisk tank på 1.300 liter fabrikeret og installeret i 2008 - placeret ved stald
- Overjordisk tank på 2.500 liter fabrikeret og installeret i 1992 - placeret i maskinhus
- Overjordisk tank på 2.500 liter fabrikeret i 1997 og installeret i 2007 - placeret i maskinhus

7.11 Husdyrgødning - produktion, opbevaring og udbringning

Ansøger oplyser følgende:

Gylle opbevares i 3 gyllebeholdere og der er en stor fortank til afhentning af gylle til biogas.

Gyllebeholder	1540 m ³
Gyllebeholder	1480 m ³
Gyllebeholder	1180 m ³

Al gyllen bliver behandlet på biogasanlæg og opbevares efterfølgende i ejendommens tanke:

Al omlastning af gylle sker med gyllevogn/-lastbil med fastmonteret kran, hvor pumpen sidder på vognen, og der sker en automatisk tømning af pumperøret. Omlastning sker altid under opsyn, derfor vurderes det, at der ikke er større risiko for uheld i forbindelse med utilsigtet igangsætning af pumper, spild m.m.

Gyllebeholderne er stabile beholdere, lavet af typegodkendt beton, der kan modstå mekaniske, termiske og kemiske påvirkninger.

Beholdernes bund og vægge er tætte og beskyttet imod tæring.

En gang årligt tømmes gyllebeholderne, hvorved gyllebeholderne visuelt kan kontrolleres for evt skader.

Der foretages lovpligtigt eftersyn og vedligeholdelse, hvilket betyder at beholdere hvert 10 år bliver kontrolleret for om der skulle være tegn på begyndende utætheder.

Gyllen omrøres kun forud for udkørsel af gylle. Der er ingen stationære pumper, hvilket fjerner risikoen for tab af gylle til miljøet.

Varde Kommune vurderer, at opbevaring af husdyrgødning er tilstrækkeligt beskrevet.

Forurening og gener fra husdyrbrugets anlæg

7.12 Lugt

Ansøger oplyser følgende:

Lugtkilder - staldluft

Ventilationsluften fra staldene medbringer en given mængde lugt. I staldene mindskes lugten ved, at der jævnligt rengøres, samt at der er overbrusning. Derudover vil samtlige ventilationsafkast blive rengjort ved vask af staldene.

Da ventilationsafkastene er placeret minimum 1 meter over tagfladen, bliver luften opblandet og fortyndet inden den falder ned omkring staldanlægget.

Lugtkilder - husdyrgødning

Der vil være lugtgener i forbindelse med omrøring af gyllen umiddelbart før udbringning, samt ved udbringning af gylle. Generne vil være begrænset til en forholdsvis kort periode i planternes vækstsæson.

Afhentning af gylle til biogas foregår i lukkede rør og lugtgenerne begrænses derved.

Udbringningen vil være begrænset til få dage om året og arbejdet foretages så vidt det er muligt indenfor normal arbejdstid.

Ved udbringning af gylle/afgasset biomasse tages der hensyn til naboer.

Udbringning af gyllen foretages primært med slangeudlægger i veletableret afgrøde, men en del af gyllen nedfældes eller nedpløjes/nedharves for at minimere lugtgener og mindske ammoniakfordampningen forud for etablering af vinterraps og vårsæd.

Pumpning og håndtering af gylle i øvrigt foregår altid indenfor normal arbejdstid.

Lugt stammer fra staldene, samt fra opbevaring, transport og udbringning af husdyrgødning.

I Husdyrgodkendelsesbekendtgørelsens bilag 3 er fastsat det landsdækkende beskyttelsesniveau for lugt, der skal anvendes i kommunernes vurdering af, om der er væsentlige lugtgener i forbindelse med udvidelse af et husdyrbrug. Det fremgår af reglerne, at dette beskyttelsesniveau som udgangspunkt er tilstrækkeligt til at sikre omgivelserne imod væsentlige lugtgener.

Ifølge beskyttelsesniveauet skal projektet overholde bestemte lugtgenæafstande, hvis længde afhænger af forskellige områders lugtfølsomhed. Lugtgenæafstandene beregnes i *husdyrgodkendelse.dk* efter to forskellige metoder, henholdsvis den Ny Lugtvejledning og FMK-vejledningen. Det er de længste beregnede lugtgenæafstande, der skal overholdes.

Ved beregning af genæafstanden for lugt indregnes kumulation fra andre husdyrproducenter såfremt der er husdyrproducenter med en ammoniakemission på mere end 750 kg NH₃-N pr år indenfor en radius af 100 meter fra enkeltbeboelsen og såfremt der er husdyrproducenter med en ammoniakemission på mere end 750 kg NH₃-N pr år indenfor en radius af 300 meter fra samlet bebyggelse og byzone.

Ved én anden ejendom med en ammoniakemission på mere end 750 kg NH₃-N pr år forøges genæafstanden med 10 %.

Ved to eller flere andre ejendomme med en ammoniakemission på mere end 750 kg NH₃-N pr år forøges genæafstanden med 20 %.

Ifølge beregningerne udført i *husdyrgodkendelse.dk* vil genæafstanden i forhold til byzone være 563,8 meter, samlet bebyggelse 427,9 meter og enkeltbolig 119,0 meter. Genekriterierne er overholdt til enkelt bolig og samlet bebyggelse. Men ikke til byzone. Se tabel 3.

I henhold til Husdyrgodkendelsesbekendtgørelsen § 33 står følgende:

§ 33. Kommunalbestyrelsen kan i en godkendelse eller tilladelse efter §§ 16 a eller 16 b i husdyrbrugloven konkret fravige genæniveauerne i § 31, hvis følgende betingelser er opfyldt:

1) Den vægtede gennemsnitsafstand til de områder og beboelsesbygninger, der er nævnt i § 31, er mere end 50 pct. af genæafstanden efter § 32, jf. bilag 3, pkt. B, for alle kombinationer af staldafsnit på husdyrbruget.

2) Lugtemissionen i det enkelte staldafsnit forøges ikke, medmindre

a) lugtemissionen samtidig reduceres tilsvarende eller mere i staldafsnit, som ligger nærmere de områder og beboelsesbygninger, der er nævnt i § 31, end det pågældende staldafsnit, eller

b) afstanden fra det staldafsnit, hvor lugtemissionen forøges, til de områder og beboelsesbygninger, der er nævnt i § 31, er mindst 200 pct. af den ukorrigerede genæafstand, jf. § 32, jf. bilag 3, pkt. B, beregnet på baggrund af alle staldafsnit på husdyrbruget.

Den vægtede gennemsnitsafstand til byzone er mere end 50 % af genæafstanden, og lugtemissionen forøges ikke i nogen staldafsnit. Se tabel 4 og 5.

6.4 Lugtemission fra produktioner

Ansøgt drift								
Staldafsnit								
1 Slagtesvin fuldspalter	Produktionsld	Antal måneder udegående	Lugt (LE/s)	Lugt (OU/s)	Effekt af teknologi (%)	Faktisk lugt (LE/s)	Faktisk lugt (OU/s)	Produktionsareal (m ²)
	561592	0	6090,0	18705,0	0	6090,0	18705,0	435
2 Klimastald	Produktionsld	Antal måneder udegående	Lugt (LE/s)	Lugt (OU/s)	Effekt af teknologi (%)	Faktisk lugt (LE/s)	Faktisk lugt (OU/s)	Produktionsareal (m ²)
	561595	0	4380,0	7665,0	0	4380,0	7665,0	365
3 Slagtesvin Delvis	Produktionsld	Antal måneder udegående	Lugt (LE/s)	Lugt (OU/s)	Effekt af teknologi (%)	Faktisk lugt (LE/s)	Faktisk lugt (OU/s)	Produktionsareal (m ²)
	561598	0	6342,0	13137,0*	0	6342,0	13137,0*	453
4 Slagtesvin Delvis	Produktionsld	Antal måneder udegående	Lugt (LE/s)	Lugt (OU/s)	Effekt af teknologi (%)	Faktisk lugt (LE/s)	Faktisk lugt (OU/s)	Produktionsareal (m ²)
	561602	0	602,0	1247,0*	0	602,0	1247,0*	43
	561601	0	8148,0	16878,0	0	8148,0	16878,0	582
5 Sygestald	Produktionsld	Antal måneder udegående	Lugt (LE/s)	Lugt (OU/s)	Effekt af teknologi (%)	Faktisk lugt (LE/s)	Faktisk lugt (OU/s)	Produktionsareal (m ²)
	561607	0	768,0	1344,0	0	768,0	1344,0	64
Sum			26330	58976*		26330	58976*	

Tabel 4. Lugtemission i ansøgt drift.

Nudrift								
Staldafsnit								
1 Slagtesvin fuldspalter	Antal måneder		Lugt	Lugt	Effekt af	Faktisk lugt	Faktisk lugt	Produktionsareal
	Produktionsld	udegående	(LE/s)	(OU/s)	teknologi (%)	(LE/s)	(OU/s)	(m ²)
	561593	0	6090,0	18705,0	0	6090,0	18705,0	435
2 Klimastald	Antal måneder		Lugt	Lugt	Effekt af	Faktisk lugt	Faktisk lugt	Produktionsareal
	Produktionsld	udegående	(LE/s)	(OU/s)	teknologi (%)	(LE/s)	(OU/s)	(m ²)
	561596	0	4380,0	7665,0	0	4380,0	7665,0	365
3 Slagtesvin Delvis	Antal måneder		Lugt	Lugt	Effekt af	Faktisk lugt	Faktisk lugt	Produktionsareal
	Produktionsld	udegående	(LE/s)	(OU/s)	teknologi (%)	(LE/s)	(OU/s)	(m ²)
	561599	0	6342,0	13137,0	0	6342,0	13137,0	453
4 Slagtesvin Delvis	Antal måneder		Lugt	Lugt	Effekt af	Faktisk lugt	Faktisk lugt	Produktionsareal
	Produktionsld	udegående	(LE/s)	(OU/s)	teknologi (%)	(LE/s)	(OU/s)	(m ²)
		561604	0	8148,0	16878,0	0	8148,0	16878,0
	561603	0	602,0	1247,0	0	602,0	1247,0	43
5 Sygestald	Antal måneder		Lugt	Lugt	Effekt af	Faktisk lugt	Faktisk lugt	Produktionsareal
	Produktionsld	udegående	(LE/s)	(OU/s)	teknologi (%)	(LE/s)	(OU/s)	(m ²)
	561608	0	768,0	1344,0	0	768,0	1344,0	64
Sum			26330	58976		26330	58976	

Tabel 5. Lugtemission i nudrift.

Da der ingen bygningsmæssige ændringer sker på husdyrbruget, giver Varde Kommune i henhold til § 33 i Husdyrgodkendelsesbekendtgørelsen dispensation til, at husdyrbruget kan ændres fra et tilladt antal dyr til et godkendt produktionsareal, selvom lugtkrav til byzone ikke er overholdt.

Ved lugtberegning regnes fra midten af de enkelte stalde. Derfor er afstanden i tabel 6 anderledes end i figur 1.

6.1 Samlet resultat af lugtberegning						
Bebyggelse	Kumulation	Model	Ukorrigeret geneafstand	Korrigeret geneafstand	Vægtet gennemsnits-afstand	Genekriterie overholdt
Gellerup Plantagevej 30	0	NY	192	192	368,2	Ja
Hyldehaven 108	0	NY	427,9	427,9	750,9	Ja
Varde Markjorder	0	NY	576,7	563,8	387,4	Nej

Tabel 6. Beregnet geneafstand fra husdyrbruget efter ændring.

Varde Kommune vurderer samlet, at lugt fra husdyrbrugets produktion, opbevaring og udbringning af husdyrgødning, ikke vil medføre lugtgener, der stiger til et niveau, som ikke bør accepteres af omgivelserne.

Der stilles generelle vilkår til forebyggelse af lugtgener, samt at der kan kræves undersøgelse, hvis det skønnes, at lugtgener i omgivelserne er større end det kunne forventes ud fra grundlaget for miljøvurderingen.

7.13 Støj og rystelser

Ansøger oplyser følgende:

Støj kan forekomme fra ventilationsanlæg, af- og pålæsning af grise, kørsel med landbrugsmaskiner, øvrig transport til og fra ejendommen.

Driftsperioden for støjklender vil ved gylleudbringning være øget mht. transporter og forekomsten af støv og støj følgelig være højere end den øvrige del af året. Til daglig vil der være begrænset støj fra ventilationsanlæg, foderanlæg, motoriserede køretøjer og transporter.

Transporter til og fra ejendommen vil primært foregå i dagtimer, mens ventilationsstøj må forventes hele døgnet.

Der vil ikke komme støj fra foderladen, da porten vil være lukket størstedelen af tiden.

I det omfang det er muligt, vil alle støjende aktiviteter blive lagt indenfor normal arbejdstid. Dog kan der forekomme afvigelser i forbindelse med levering og afhentning af dyr, foder og husdyrgødning.

Alle generelle krav vedr. støj vil blive overholdt.

I Miljøstyrelsens vejledning nr. 5/1984 om "ekstern støj fra virksomheder" anføres ingen grænseværdier for støjbelastningen fra virksomheder ved boliger i det åbne land. Dog anføres, at man som udgangspunkt ved fastsættelse af støjgrænser ved nærmest liggende enkeltbolig bør anvende de grænseværdier, som er gældende for områder med blandet bolig- og erhvervsbebyggelse. Disse værdier er anvendt i denne afgørelse.

I orientering fra Miljøstyrelsen nr. 9 1997 fremgår foreslåede grænser for vibrationer i det eksterne miljø.

Varde Kommune vurderer, at ændringen ikke vil medføre væsentlige støj- og rystelsesgener for omgivelserne.

Varde Kommune stiller dog generelle vilkår til overholdelse af støjgrænser, og at der om nødvendigt kan kræves dokumentation for at støjgrænserne er overholdt.

7.14 Støv

Ansøger oplyser følgende:

Ejendommens drift forventes ikke at kunne medvirke til væsentlige støvgener.

Der kan forekomme støv i forbindelse med:

- Transport på gruspladser.
- Fyldning af siloer
- Ventilationsluft

Genebegrænsende foranstaltninger:

- Foder opbevares i tætte siloanlæg.

Med hensyn til støvgener fra gården vurderes der ikke at være væsentlige problemer. Det bemærkes, at god landmandspraksis indebærer, at al transport til og fra bedriften skal foregå ved hensynsfuld kørsel, samt at alle aktiviteter på bedriften planlægges, herunder også levering og udkørsel, så omgivelserne påvirkes mindst muligt.

For at begrænse støvgener henviser Varde Kommune til god landmandspraksis. Blandt andet at al transport til og fra husdyrbruget bør forgå ved hensynsfuld kørsel, samt at alle aktiviteter på husdyrbruget planlægges, således at omgivelserne påvirkes mindst muligt.

Varde Kommune vurderer ud fra ansøgers redegørelse, at der som følge af ændringen ikke vil være aktiviteter, som vil medføre væsentlige støvgener. Der fastsættes vilkår om, at drift af anlægget ikke må medføre væsentlige støvgener udenfor husdyrbruget.

7.15 Skadedyr

Ansøger oplyser følgende:

På landbrugsejendomme kan der forekomme skadedyr som eksempelvis fluer og rotter mv.

- *Ejendommen holdes orden- og ryddelig*
- *Gulve er fejlet.*
- *Vegetation langs bygninger fjernes.*
- *Huller/rørgennemføringer reparerer.*
- *Døre/Porte holdes så vidt muligt lukkede.*
- *Oplag af "diverse" sættes på paller, strøer.*

Fluegener

- *Husdyrgødningen på anlægget er gylle.*
- *Bekæmpelse af fluer foregår med rovfluer (biologisk bekæmpelse). Der laves grundig rengøring af stalde mellem hvert hold grise.*

Rottebekæmpelse

- *Der er abonnement aftale vedr. rottebekæmpelse ved nomus.*

Det vurderes, at ejendommens skadedyrsbekæmpelse er tilfredsstillende da retningslinjerne fra AU Institut for Agroøkologi følges.

Varde Kommune stiller vilkår til opbevaring af foder og om at foretage fluebekæmpelse efter retningslinjer fra Aarhus Universitet, Institut for Agroøkologi. Retningslinjer angiver en række afprøvede metoder og opdateres løbende.

7.16 Døde dyr

Figur 5 viser hvor døde dyr er placeret.

Opbevaring af døde dyr er reguleret af Fødevarerstyrelsens "Bekendtgørelse om opbevaring m.m. af døde produktionsdyr". Der er dog, i forbindelse med opbevaring af affald, stillet et generelt vilkår til forebyggelse af uhygiejniske forhold.

Varde Kommune vurderer ud fra ansøgers redegørelse, at døde dyr opbevares og bortskaffes miljømæssigt forsvarligt på husdyrbruget.

7.17 Lys

Ansøger oplyser følgende:

Udendørs lys er kun placeret ved indgange samt ved placering for ind- og udlevering af dyr og foder. Disse områder ligger afskærmet i forhold til naboer og der er derfor ingen gener herfra. Der er ingen lyskilder, der lyser direkte ud fra ejendommen, og derfor vil der ikke være lysgener for omkringboende.

Lys i staldene er kun tændt, når det er nødvendigt af hensyn til arbejde og for dyrene.

Der er udendørs lys ved døre og rampen, der styres med censor, så det kun er tændt ved behov.

Det vurderes, at der ikke er lys, som kan virke generende for naboer eller forbipasserende trafik. Det vurderes således, at belysningen ikke vil give anledning til væsentlige problemer eller gener for omkringboende eller landskabelige hensyn.

Varde Kommune vurderer, at der ikke vil være væsentlige gener forbundet med husdyrbrugets belysning. Dog stilles et generelt vilkår om, at husdyrbrugets drift ikke må medføre væsentlige lysgener udenfor husdyrbruget.

7.18 Rengøring

Ansøger oplyser følgende:

Siloer, rør og slanger tjekkes jævnlig for utætheder

Staldene rengøres efter hvert hold, hvilket vil sige ca. hver 3 mdr. Stalden iblødsættes og nedvaskes med højtryksrensere.

Varde Kommune vurderer, at rengøring er tilstrækkelig beskrevet.

7.19 Til- og frakørsel

Ansøger oplyser følgende:

Transport til og fra anlægget vil ske via Knoldeflodvej, hvor der er godt udsyn både mod vest og øst

Transporttype	Antal transp./år, Ansøgt	Periode, ca.	
		Tidspunkt	Hyppighed
Levering af smågrise	104	Dagtimerne	2 gang om ugen
Afhentning af polte	104	Dagtimerne	2 gange om ugen
Afhentning af døde dyr	104	Dagtimerne	2 gange om ugen
Leverance af indkøbt foder	52	Dagtimerne	1 gang om ugen
Afhentning af gylle til biogas, lastbil	104	Dagtimerne	2 gange om ugen
Gylle med vogn	150	Dagtimerne	i sæsonen
Andet (fragtbil o.l.)	12	Dagtimerne	1 gang om ugen
Transporter i alt	630		

Tabel 7. Oversigt over transporter.

Transporter

Hovedparten af transporterne udgøres af transporter med smågrise til ejendommen, polte til salg, husdyrgødning til og fra biogas, korn og foder. Transporterne med korn er sæsonbetinget, mens levering/afhentning af smågrise/slagtesvin og gylle sker løbende.

Efter hvert hold rengøres stalde og et nyt hold startes op. Transporten med dyr er derfor koncentreret i perioderne med levering og afgang af slagtesvin

På dage med gyllekørsel på markerne er der en rimelig stor trafik med deraf følgende støjgener. Det tilstræbes at kørslen bliver holdt på hverdage i normal arbejdstid, men i højsæsonen vil der være øget trafik på - og omkring ejendommen udenfor de anførte tidspunkter.

Gyllen transporteres med traktor og gyllevogn ud til udbringningsarealerne.

Transporterne vil primært foregå indenfor normal arbejdstid 06-18, dog kan kørsler med levende dyr ske tidligere. Alle grænser for tilladelig støj vil blive overholdt.

Der er op til 10-14 transporter pr. uge, hvilket er det samme som tidligere.

Det forventes, at omfanget af transporter har et omfang, der er til væsentlig gene for beboerne i området.

Tabel 7 viser oversigt over antal transporter til og fra Knoldeflodvej 25. *Én transport svarer til både en kørsel til og fra husdyrbruget. (f.eks. hvis der er 52 transporter med indkøbt foder, vil det sige at der bliver leveret indkøbt foder én gang om ugen).*

Antal transporter stiger fra 409 til 630 i ansøgt drift. En stigning på 188 transporter pr. år. Det skyldes især transporter til biogasanlæg.

Varde Kommune vurderer, at antal transporter til og fra husdyrbruget ikke vil medføre væsentlige miljømæssige gener for de omboende.

7.20 Driftsforstyrrelser eller uheld

Ansøger oplyser følgende:

Nedenstående afsnit beskriver hvor der på ejendommen er risiko for uheld.

Beredskabsplan

På ejendommen er der udarbejdet en beredskabsplan, der beskriver, hvilke forholdsregler medarbejder og ejer skal tage ved brand, udslip af gylle eller ved andre uheld og kritiske situationer.

Redegørelse for uheld

Driftsforstyrrelser eller uheld, der kan medføre væsentlig forøget forurening i forhold til normal drift, kan ske i forbindelse med håndtering og opbevaring af husdyrgødning og kemikalier, ved strømsvigt samt udslip af dieselolie.

Uheld med gylle

I tilfælde af mindre gylleudslip vil gyllen samle sig om lækagestedet. Herfra kan det suges op og fjernes. Da gyllen kan suges op, vurderes det, at der ikke er fare for forurening af grundvandet.

Døde dyr

Døde dyr opbevares i container eller under kadaverkapsler udviklet til formålet. Derved undgås uhygiejniske forhold, og at der kan observeres døde dyr af forbipasserende. Desuden kan ræve, hunde og vilde katte ikke komme til de døde dyr.

Minimering af risiko for uheld

Anlæg og tekniske foranstaltninger renses, vedligeholdes og udskiftes i en sådan grad, at det sikrer en korrekt brug og effekt. Medarbejderne er grundigt introducerede til opgaverne, hvilket er med til at sikre at disse bliver udført korrekt, og med minimal risiko for uheld som følge af forkert håndtering af kemikalier, gylle, olie mv. Ejer og andre med fast adgang til bedriften er vejledt i beredskabsplanen, hvilken har en fast plads på staldkontoret.

Al omlastning af gylle til udbringning på marken, sker med gyllevogn med fastmonteret kran, hvor pumpen sidder på gyllevognen, og der sker en automatisk tømning af pumperøret. Omlastning sker altid under opsyn, derfor vurderes det, at der ikke er større risiko for uheld i forbindelse med utilsigtet igangsætning af pumper, spild m.m.

En gang årligt tømmes gyllebeholderene i forbindelse med den normale udbringning af gylle, hvorved gyllebeholderen visuelt kan kontrolleres for evt. skader. Der foretages desuden lovpligtigt eftersyn og vedligeholdelse, hvilket betyder, at beholderne hvert 10 år bliver kontrolleret for om der skulle være tegn på begyndende utætheder.

Dieseltank er placeret i det eksisterende maskinhus

Minimering af skadevirkninger af evt. uheld

Ved at følge de retningslinjer der er anført i beredskabsplanen forventes skadevirkninger ved evt. uheld minimeret, da der vil ske forureningsbegrænsende foranstaltninger i form af inddæmning, oppumpning m.v.

Management

Den daglige drift er tilrettelagt ud fra principperne om godt landmandskab og ansvarlig driftsledelse, således anlægget giver anledning til mindst mulig miljøbelastning og færrest mulige gener for omgivelserne. Dette søges opnået ved reduceret vand- og energiforbrug og ved reduktion af ammoniakfordampning fra staldene.

Der foretages daglige tilsyn af bedriften og løbende vedligeholdelse af anlægget.

Vand- og energiforbrug opgøres årligt i forbindelse med regnskabet.

Logistikken i forbindelse med fodring og håndtering af dyr, er indrettet, så afstanden giver færrest muligt driftstimer.

Rengøring i og omkring bygningerne og siloer, foretages jævnligt, med henblik på at minimere risikoen for lugt og for at der ikke skal opstå uhygiejniske forhold. Den jævnlige rengøring og visuelle kontrol sikrer, at der ikke opstår ressourcepild eller uhygiejniske forhold.

Døde dyr fjernes dagligt fra staldene og placeres i container eller under kadaverkapsel, så der ikke opstår uhygiejniske forhold.

Affald bortskaffes, så vidt muligt, til genbrug.

Medicinforbruget søges minimeret ved systematisk sundhedsrådgivning med dyrlæge og der er 11 årlige besøg af dyrlægen, hvor besætningens generelle sundhed vurderes og hvor det enkelte dyr behandles efter behov. Herudover er der diverse rådgivningsbesøg.

Bedriftens medarbejdere uddannes løbende gennem kurser og efteruddannelse og medarbejdere er orienteret om, at ejendommen er miljøgodkendt, og hvilket vilkår der er stillet til driften i den forbindelse. Medarbejdere holdes ajour med nye krav og regler på regelmæssige personalemøder.

Alle medarbejdere er instrueret i forsvarlig håndtering af forurenende stoffer herunder gylle, kemikalier og brændstof og produktionen tilrettelægges således, at belastning af den enkelte medarbejder mindskes.

Strømsvigt

Ved længerevarende strømsvigt vil energiforsyningsgesellschaft blive kontaktet. Der er nødopluk i staldene, og alarmer der straks påkalder en medarbejder.

Brand

Ved brand tilkaldes brandvæsenet.

Der er opsat pulverslukkere strategiske steder på ejendommen, der giver alarm til staldens øvrige alarmsystem. Der iværksættes slukningsarbejde i det omfang det er forsvarligt. Dyr forsøges reddet ud.

Varde Kommune vurderer, at ansøger har redegjort tilstrækkeligt for mulige uheld, samt for forholdsregler i tilfælde af uheld.

7.21 Beskyttede naturområder omkring husdyrbruget - ammoniak

På et husdyrbrug er det stalde og husdyrgødningslagre, der er hovedkilden til udledning af luftbåret kvælstof (ammoniakfordampning). Beregninger, der er foretaget i *husdyrgodkendelse.dk*, viser at ammoniakfordampningen fra 8-årsdriften, nudrift og ansøgt drift er 3.503,3 kg NH₃-N pr. år. Se figur 6.

4.1 Samlet ammoniakemission fra husdyrbruget (stald og lager)			
Driftstype:	Ammoniakemission fra staldafsnit (kg NH ₃ -N/år)	Ammoniakemission fra lagre (kg NH ₃ -N/år)	Ammoniakemission fra husdyrbruget (kg NH ₃ -N/år)
Ansøgt drift	3288,9	214,4	3503,3
Nudrift	3288,9	214,4	3503,3
8 års-drift	3288,9	214,4	3503,3

Figur 6. Beregninger af ammoniakfordampningen i *husdyrgodkendelse.dk*

Ammoniakemissionen er uændret i forhold til nudrift og 8 års drift.

Internationale naturbeskyttelsesområder (Natura 2000)

I henhold til "Bekendtgørelse om udpegning og administration af internationale naturbeskyttelsesområder samt beskyttelse af visse arter" (Bek. nr. 2091 af 12. november 2021) skal Varde Kommune foretage en vurdering af, om projektet i sig selv, eller i forbindelse med andre planer og projekter, kan påvirke et Natura 2000-område væsentligt.

Der er 1,1 km fra husdyrbrugets bygninger til nærmeste internationale naturbeskyttelsesområde.

Varde Kommune har i *husdyrgodkendelse.dk* foretaget beregninger, som viser, at ammoniakdepositionen i ansøgt drift til nærmeste Internationale naturbeskyttelsesområde bliver 0,2 kg NH₃-N /ha/år, hvilket er uændret både i forhold til 8 årsdriften og nudriften, se tabel 6.

Der er således ikke grund til at foretage konsekvensvurdering efter § 6 i bekendtgørelsen.

§ 7 områder

I henhold til § 7 i Husdyrbrugloven, er etablering, udvidelse og ændring af anlæg på husdyrbrug ikke tilladt, hvis de ligger tættere end 10 m fra – eller helt eller delvist indenfor nærmere bestemte ammoniakfølsomme naturtyper.

Kategori 1-natur (nærmere bestemte ammoniakfølsomme naturtyper beliggende inden for internationale naturbeskyttelsesområder).

Anlægget er beliggende 1,5 km fra det nærmeste naturområde, der er omfattet af § 7 stk. 1 nr. 1 i husdyrbrugloven, og beliggende indenfor internationale naturbeskyttelsesområder, se figur 7.

Ansøger har i *husdyrgodkendelse.dk* foretaget beregninger, som viser, at ammoniakdepositionen i ansøgt drift til nærmeste kategori 1-naturområde bliver 0,0 kg NH₃-N /ha/år, hvilket er uændret både i forhold til 8 årsdriften og nudriften, se tabel 9.

Kategori 2-natur (nærmere bestemte ammoniakfølsomme naturtyper, der er beliggende uden for internationale naturbeskyttelsesområder).



Figur 7. Husdyrbruget i forhold til nærmeste kategori 1- og 2-natur.

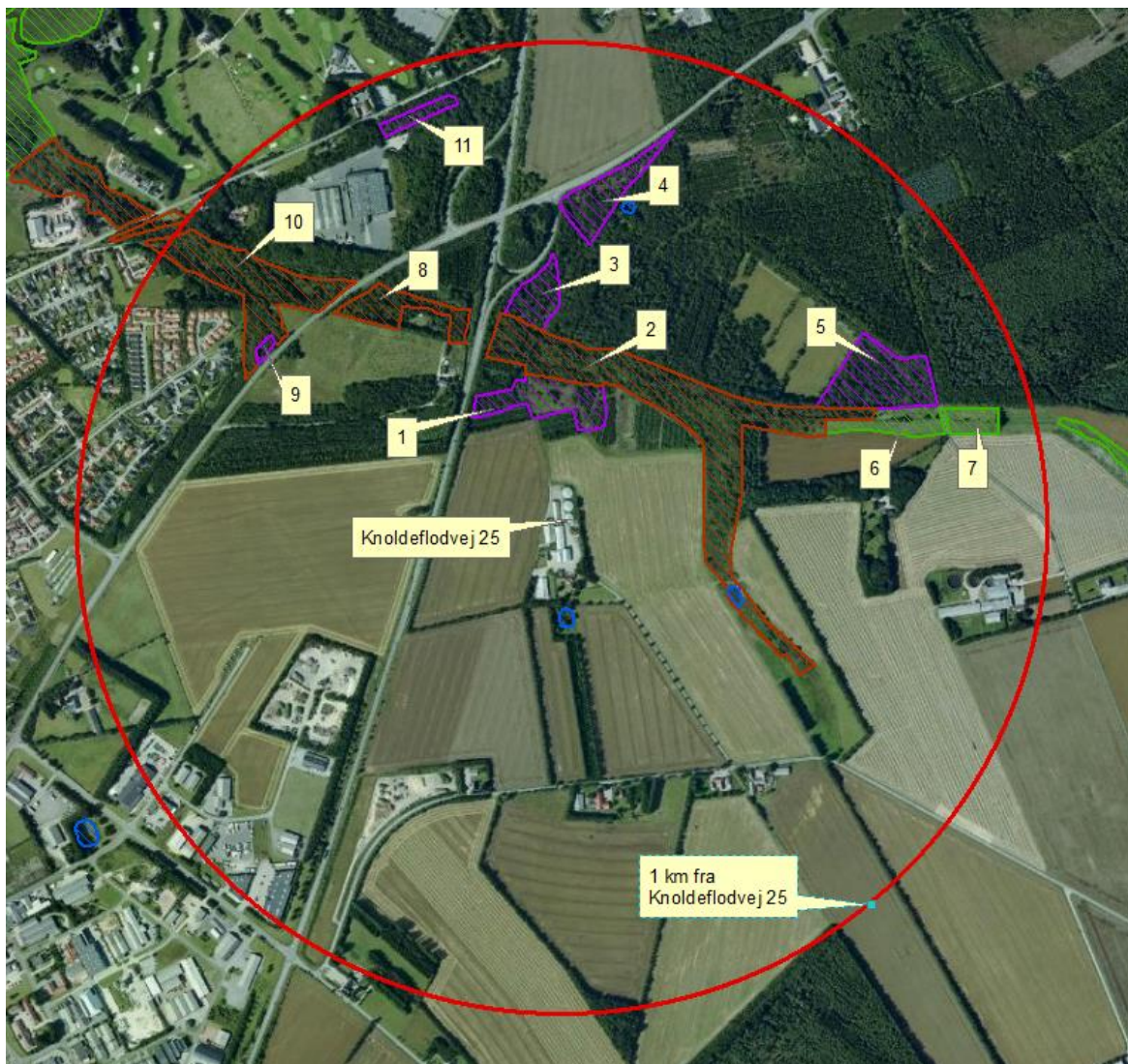
Anlægget er beliggende 2 km fra det nærmeste naturområde, der er omfattet af § 7 stk. 1 nr. 2 i husdyrbrugloven, som omfatter nærmere bestemte ammoniakfølsomme naturtyper, der er beliggende udenfor internationale naturbeskyttelsesområder, se figur 7.

Varde Kommune har i *husdyrgodkendelse.dk* foretaget beregninger, som viser, at ammoniakdepositionen i ansøgt drift til nærmeste kategori 2-natur bliver 0,0 kg NH₃-N /ha/år, hvilket er uændret i forhold til nudriften og 8 årsdriften, se tabel 9.

Varde Kommune vurderer på den baggrund, at ændringen ikke vil medføre nogen væsentlig påvirkning af § 7-områder og derfor ikke vil påvirke § 7 områderne negativt.

§ 3 områder

Af figur 8 og tabel 8 fremgår de områder, som indenfor en afstand af 1.000 m fra anlægget er omfattet af naturbeskyttelseslovens § 3.



Figur 8. § 3 arealer indenfor 1.000 m fra husdyrbruget.

§ 3 lokalitet	Type	Grønt Danmarkskort i kommuneplanen
1	Hede	Ja
2	Mose	Ja
3	Hede	Ja
4	Hede	Ja
5	Hede	Ja
6	Eng	Ja
7	Eng	Ja
8	Mose	Ja
9	Hede	Nej
10	Mose	Ja
11	Hede	Nej

Tabel 8. § 3 områder (minus søer) indenfor 1000 m fra husdyrbruget

Kategori 3-natur

Indenfor 1.000 m fra anlægget er der 6 heder og 3 moser, se figur 8 og tabel 8.

Ingen af områderne er udpeget som rekreative områder, indgår i kommuneplanens udpegning af værdifulde kulturmiljøer eller er omfattet af fredning.

De områder, som er udpeget som Grønt Danmarkskort i Varde Kommunes kommuneplan, se tabel 6, er dermed også omfattet af kommuneplanens handleplan for naturpleje. Der er dog ingen konkrete planlagte naturindsatser for områderne.

Varde Kommune har ikke kendskab til kvælstofbidrag til områderne fra andre kilder.

Nærmeste kategori 3-natur er en hede, der ligger 122 m nord for anlægget, se figur 8.

Den beregnede merdepositionen i de afsatte kategori 3 naturpunkter overstiger ikke 1,0 kg NH₃-N/ha/år. Da der ikke kan stilles et krav for merdepositionen af ammoniak på under 1,0 kg NH₃-N/ha/år for kategori 3 natur, er dette ikke vurderet yderligere.

Indenfor 1.000 m fra anlægget er der 6 potentielt ammoniakfølsomme skove. Merdepositionen til disse skove overstiger ikke 1,0 kg NH₃-N/ha/år.

Øvrig § 3-natur

Indenfor 1.000 m fra anlægget er der registreret 3 mindre søer. Varde Kommune vurderer, at den luftbårne ammoniakdeposition fra anlægget har en meget begrænset effekt. Hovedkilden til næringsberigelse af søerne vurderes at være overfladevand fra dyrkede arealer, dels som vand, der løber på jordoverfladen til søerne, samt næringsberiget overfladevand der løber til søerne via rodzonen på dyrkede arealer. Ammoniak fra anlægget vurderes ikke at forringe naturtilstanden i § 3 søerne.

Indenfor 1.000 m fra anlægget er der registreret 2 enge, se figur 9. Da der ingen merdepositionen er på engene, er der ikke foretaget yderligere vurderinger af disse.

Varde Kommune og ansøger har i *husdyrgodkendelse.dk* foretaget beregninger over ammoniakdepositionen på de nærmest liggende Natura 2000, Kat. 1- og Kat. 2-naturområder samt de øvrige nærmest liggende naturområder. Beregningerne fremgår af tabel 6, og er foretaget ud fra 8-årsdriften, nudriften og den ansøgte drift.

Lokalitet	Natur-type	Afstand (m)	Ruhed opland	Ruhed område	Merdeposition ift. 8-års drift, kg NH ₃ -N / ha	Merdeposition ift. nudrift, kg NH ₃ -N / ha	Totaldeposition ansøgt drift kg NH ₃ -N / ha
Natura 2000	-	1.100	-	-	0,0	0,0	0,2
Kategori 1	-	1.500	-	-	0,0	0,0	0,0
Kategori 2	-	2.000	-	-	0,0	0,0	0,0
1 (Kategori 3-natur)	Hede	122	L	Mk	0,0	0,0	3,4

Tabel 9. Beregning af ammoniakdeposition på vigtige naturområder

På baggrund af ovenstående vurderer Varde Kommune, at ændringen af husdyrbruget ikke vil påvirke § 3-områder væsentligt som følge af ammoniakdeposition, og at ændringen ikke vil medføre tilstandsændringer på disse områder.

7.22 Påvirkning af "Bilag IV arter"

I henhold til § 10 i "Bekendtgørelse om udpegning og administration af internationale naturbeskyttelsesområder samt beskyttelse af visse arter" er der indført en streng beskyttelse af en række dyre- og plantearter, uanset om de forekommer inden for et beskyttelsesområde eller udenfor. Disse arter fremgår af direktivets bilag IV og kaldes derfor bilag IV-arter. For en række arters vedkommende har Varde Kommune intet kendskab til arternes udbredelse i området, det gælder f.eks. løgfrø, markfirben og alle arter af småflagermus.

Spidssnudet frø og birkemus er begge arter der er listet på bilag IV. Spidssnudet frø er almindelig udbredt i Varde Kommune, og forventes at forekomme i forbindelse med naturområder, hvor der er

egnede leveforhold for spidssnude frøer. Det er Varde Kommunes vurdering at ændringen ikke vil medføre nogen væsentlig påvirkning af spidssnudet frø på grund af den store forekomst af arten i Varde Kommune.

Birkemus er registreret få steder i Varde Kommune. Nærmeste lokalitet, hvor der er registreret birkemus, er ca. 695 m nord for husdyrbruget. Det er Varde Kommunes vurdering, at ændringen af dyreholdet ikke vil medføre nogen væsentlig påvirkning af birkemusen på grund af den store afstand til den nærmeste lokalitet hvor birkemusen er registreret.

Varde Kommune vurderer i øvrigt, at ændringen kan gennemføres uden at påvirke nogen af de listede arter på bilag IV i direktivet væsentligt.

Bedste tilgængelige teknik (BAT)

Med begrebet BAT menes den teknik, som mest effektiv giver et højt beskyttelsesniveau for miljøet som helhed, og som samtidig er afvejet i forhold til fordele og økonomiske udgifter.

Ansøgere om miljøtilladelse/miljøgodkendelse af husdyrbrug med en ammoniakemission højere end 750 kg NH₃-N/år, skal begrænse ammoniakforureningen ved anvendelse af BAT. IE-brug skal også begrænse forurening ved anvendelse af BAT på andre områder end ammoniak.

EU-kommissionen har i 2017 vedtaget bindende BAT-konklusioner for intensivt opdræt af fjerkræ eller svin (IE-brug).

Miljøstyrelsen har meldt ud, at kravene i BAT-konklusionerne i meget vid udstrækning allerede er indeholdt i den gældende lovgivning her i Danmark, og at kommunerne derfor ikke selv skal anvende BAT-konklusionerne, men i stedet anvende de regler i husdyrgødningsbekendtgørelsen og husdyrgodkendelsesbekendtgørelsen, der bliver fastsat med henblik på at implementere BAT-konklusionerne.

I Varde Kommunes vurdering af BAT indgår bl.a.

- EU-kommissionens BAT-konklusioner for intensivt opdræt af fjerkræ eller svin
- Miljøstyrelsens Teknologiliste
- Miljøstyrelsens Teknologiblade
- Bilag 3 i husdyrgodkendelsesbekendtgørelsen

I Varde Kommunes BAT-vurdering indgår hovedpunkterne

- Ammoniak
- Management
- Råvarer
- Forbrug af vand og energi
- Opbevaring af husdyrgødning

I det følgende redegøres der for ansøgers oplysninger om anvendelse af BAT, samt Varde Kommunes vurdering af om ansøger lever op til det niveau, som Varde Kommune fastlægger som BAT-niveauet for husdyrbruget.

7.23 BAT – Ammoniak

Ansøger har beregnet projektets BAT-krav ud fra Bilag 3 i Husdyrgodkendelsesbekendtgørelsen, se tabel 10.

Samlet BAT beregning			
	Stalde	Lagre	Total
Samlet BAT krav (kg NH ₃ -N /år)	3289	214	3503
Faktisk emission (kg NH ₃ -N /år)	3289	214	3503
Forskel (kg NH ₃ -N /år)	-	-	0
Vejledende BAT Overholdt?	-	-	Ja

Tabel 10. Beregning af projektets BAT-emissionsniveau

BAT-kravet for projektet er beregnet til 3.503 kg NH₃-N og projektets reelle ammoniakemission er på 3.503 kg NH₃-N.

Varde Kommune vurderer på baggrund af ovenstående, at ansøger lever op til lovgivningens krav om BAT på punktet ammoniak.

7.24 BAT – Management

Ansøgers redegørelse:

Staldene er indrettet med delvis fast gulv og drænet gulv. Der anvendes overbrusning af gødearealet, så det renholdes hvilket skaber et bedre indeklima for grise og mennesker.

Stalden er indrettet, så der kan rengøres efter hvert hold og derved nedsætte risikoen for sygdomme, nedsætte lugt fra staldene og mindske støvet i stalden for både dyr og mennesker.

Håndteringen af gylle er med træk og slip. Pumpning og håndtering af gylle vil foregå i lukket rørsystem. Pumpning vil foregå indenfor normal arbejdstid.

Bedriften og det tilhørende produktionsanlæg bygger på principper der tilgodeser miljøet i det omfang loven tilsigter.

Den daglige drift er tilrettelagt ud fra principperne om godt landmandskab og ansvarlig driftsledelse, således anlægget giver anledning til mindst mulig miljøbelastning og færrest mulige gener for omgivelserne. Dette søges opnået ved bl.a. at reduceret vand- og energiforbrug og ved reduktion af ammoniakfordampning fra staldene og lager.

Ansøger vurderer, at det er BAT at monitere følgende procesparametre mindst en gang om året:

- ❖ *Vandforbrug*
- ❖ *Energiforbrug*
- ❖ *Brændstofforbrug*
- ❖ *Antallet af indgående og udgående dyr, herunder fødsler og dødsfald, hvor dette er relevant*
- ❖ *Foderforbrug*
- ❖ *Gødningsproduktion*

Registreringerne vil blive gemt i 5 år.

Se desuden afsnit om management i afsnit 7.20.

Ifølge EU-kommissionens BAT-konklusioner er følgende BAT:

- Miljøledelse
- Korrekt placering af anlægget
- Uddannelse af medarbejdere
- Udarbejdelse af en beredskabsplan
- Regelmæssig kontrol, reparation og vedligeholdelse af gyllesystemer, foder- og vandsystemer, ventilationssystemer m.m.
- Opbevare døde dyr på en måde, der forhindrer eller reducerer emissioner
- Reducere støj-, støv-, og lugtemissioner

IE-husdyrbrug har pligt til fra godkendelsesdato at anvende miljøledelse. Kommunen kontrollerer dette ved de ordinære tilsyn.

Varde Kommune vurderer, at ansøgers tiltag på punktet management lever op til det, som Varde Kommune fastsætter som BAT for husdyrbruget, blandt andet baseret på punkterne i EU-kommissionens BAT-konklusioner. Husdyrbruget lever dermed op til lovgivningens krav om BAT på punktet management.

7.25 BAT – Råvarer

Ansøgers redegørelse:

Foderplaner laves i samarbejde med en produktionsrådgiver med henblik på at opnå den mest optimale fodring af svinene og undgå overforsyning med næringsstoffer, der vil ende som uudnyttede næringsstoffer i gyllen.

På ejendommen benyttes der fytase i det færdigblandede foder for at øge udnyttelse af fosfor.

Det vurderes at BAT for foder er opfyldt på ejendommen.

Ifølge EU-kommissionens BAT-konklusioner er følgende BAT:

- Reducering af indholdet af råprotein ved hjælp af N-balanceret foder baseret på energibehov og fordøjelige aminosyrer
- Fasefodring
- Tilføjelse af kontrollerede mængder af essentielle aminosyrer til foder med et lavt indhold af råprotein
- Anvendelse af godkendte fodertilsætningsstoffer, som reducerer den samlede mængde kvælstof og fosfor, der udskilles
- Anvendelse af letfordøjeligt uorganisk fosfat med henblik på den delvise udskiftning af konventionelle fosforkilder i foderet
- Beregning ved hjælp af en massebalance af kvælstof og fosfor på grundlag af foderindtaget, indholdet af råprotein i foderet, den samlede mængde fosfor og dyrenes ydelse samt vurdering af denne.

Beregninger har vist, at det ansøgte projekt lever op til Miljøstyrelsens BAT-krav for ammoniak.

Varde Kommunen vurderer på den baggrund, og ud fra ansøgers tiltag på punktet ernæringsmæssig styring, at husdyrbruget lever op til det, som Varde Kommune fastsætter som BAT for projektet. Ansøger lever dermed op til lovgivningens krav om BAT på punktet ernæringsmæssig styring.

7.26 BAT - Forbrug af vand og energi

Ifølge EU-kommissionens BAT-konklusioner er følgende BAT:

- Registrering af vandforbrug og minimering af dette
- Opsporing og udbedring af lækager
- Anvendelse af højtryksrensere til rengøring af staldbygninger og udstyr
- Anvendelse af udstyr til drikkevand, der passer til den pågældende dyrekategori, samtidig med at der sikres adgang til vand samt kontrol og regelmæssig indstilling af udstyret

- Genbrug af uforurenet regnvand som rens vand
- Holde de forurenede områder på gårdspladsen så små som muligt
- Adskil uforurenet regnvand fra spildevandsstrømme, der skal renses
- Led spildevandet over i en særlig beholder eller et anlæg til gylleopbevaring
- Rens spildevandet
- Udbringning af spildevand f.eks. ved hjælp af et vandingssystem
- Højeffektive varme-, køle- og ventilationssystemer samt optimeret styring af disse
- Isolering af vægge, gulve og/eller lofter i stalde
- Energieffektiv belysning
- Anvendelse af varmevekslere, varmepumper eller/og varmegenvinding
- Naturlig ventilation

I henhold til beskrivelsen i afsnit 7.8 vurderer Varde Kommune, at ansøgers tiltag på punktet forbrug af vand og energi lever op til det, som Varde Kommune fastsætter som BAT for projektet. Ansøger lever dermed op til lovgivningens krav om BAT på punktet forbrug af vand og energi.

7.27 BAT – Opbevaring af husdyrgødning

Ansøgers redegørelse:

- ❖ *Der er tilstrækkelig opbevaringskapacitet på ejendommen/andre ejendomme, således at den lagrede gylle kan udbringes i perioder, hvor der er optimale vækstbetingelser for den voksende afgrøde.*
- ❖ *Gyllen opbevares i stabile beholdere, der kan modstå mekaniske, termiske, samt kemiske påvirkninger.*
- ❖ *Beholdernes bund og vægge er tætte og beskyttede mod tæring.*
- ❖ *Gyllebeholderne tømmes regelmæssigt af hensyn til eftersyn og vedligeholdelse.*
- ❖ *Gylle kun omrøres umiddelbart under tømning af beholderen ved f.eks. tilførsel på marken.*
- ❖ *Gyllebeholdere er underlagt 10-års beholderkontrol og er under dagligt opsyn.*
- ❖ *Der foretages løbende eftersyn og vedligeholdelse af gyllebeholdere.*
- ❖ *Gylle suges fra de eksisterende beholdere og op i gyllevognen ved hjælp af en sugekran, der er påmonteret på gyllevognen. Sugekran minimerer risikoen for eventuelle uheld eller spild i forbindelse med påfyldningen af gyllevognen.*

Det vurderes, at BAT for opbevaring af husdyrgødning er opfyldt på ejendommen.

Ifølge EU-kommissionens BAT-konklusioner er følgende BAT:

- Reducere forholdet mellem fordampningsoverfladens areal og møddingens volumen
- Tildække møddinger
- Opbevare tørret, fast husdyrgødning i en lade
- Anvende betonsilo til opbevaring af fast husdyrgødning
- Opbevare fast husdyrgødning på et fast, uigennemtrængeligt gulv med et drænsystem og en opsamlingsstank til afstrømningen
- Vælge opbevaringsfaciliteter med tilstrækkelig kapacitet til at holde på den faste og den flydende husdyrgødning i perioder, hvor udbringning ikke er mulig
- Opbevare fast husdyrgødning i markstakke, der er placeret væk fra overfladevandløb og/eller underjordiske vandløb, som flydende afstrømning kan trænge ned i
- Hensigtsmæssig konstruktion og drift af gyllebeholderen
- Minimere omrøringen af gylle
- Tildækning af gyllebeholderen
- Gylleforsuring
- Anvende gyllebeholdere, der kan modstå mekaniske, kemiske og termiske påvirkninger
- Lækagesikre faciliteter og udstyr til opsamling og overførsel af gylle
- Kontrollere beholdernes strukturelle integritet mindst én gang om året

Beregninger har vist, at det ansøgte projekt, omfattende både stalde og lagre, lever op til Miljøstyrelsens BAT-krav for ammoniak.

Varde Kommune vurderer på den baggrund, og ud fra ansøgers tiltag på punktet opbevaring af husdyrgødning, at husdyrbruget lever op til det, som Varde Kommune fastsætter som BAT for projektet. Ansøger lever dermed op til lovgivningens krav om BAT på punktet opbevaring af husdyrgødning.

7.28 Samlet BAT-vurdering

Som der er redegjort for i de foregående punkter, lever ansøger op til Varde Kommunes BAT-krav for husdyrbruget. Varde Kommune vurderer på den baggrund, at ansøger i henhold til § 27 i Husdyrbrugloven har truffet de nødvendige foranstaltninger til at forebygge og begrænse forurening ved anvendelse af den bedste tilgængelige teknik.

8 Egenkontrol

Ansøgers redegørelse:

Bedriftens egenkontrol består primært af det lovpligtige gødningsregnskab, sprøjtejournal, produktionsopgørelser i markbrug og svinehold, driftsregnskab samt egne løbende registreringer.

- *Årligt eftersyn af ventilationsanlæg/fodringsanlæg af autoriseret installatør.*
- *Vand- og elforbruget vil blive fulgt løbende med henblik på at lokalisere eventuelle opståede fejl*
- *De tekniske installationer og hjælpemidler kontrolleres løbende for at imødegå driftsforstyrrelser og uheld.*
- *Føring af logbog over driften af gyllekølingsanlægget*
- *Årlig kontrol af gyllebeholdere*
- *Udarbejdelse af mark- og gødningsregnskab*
- *Føring af sprøjtejournal*

Varde Kommune vurderer, at egenkontrol er tilstrækkelig beskrevet.

9 Foranstaltninger ved ophør af produktion

Ansøgers redegørelse:

Ved husdyrbrugets ophør, rengøres stalde- og gødningsopbevaringsanlæg. Evt. nedbrydning af stalde og fortank/gyllebeholder vil ske i henhold til gældende regler.

Der er ikke truffet foranstaltninger for forebyggelse af forurening ved virksomhedens ophør, da virksomheden ikke forventes lukket. Desuden vil en evt. forurening kun kunne stamme fra håndtering af gylle, olie og kemikalier. Eftersom dette er lagt i faste rammer, anses det ikke for hensigtsmæssigt at foretage yderligere.

Varde Kommune vurderer, at tiltagene er tilstrækkelige til at undgå forureningsfare ved ophør.

10 Alternative muligheder

Ansøgers redegørelse:

Alternative løsninger har været diskuteret, men da der er tale om en godkendelse af overgangen til stipladsmodellen uden andre ændringer er der ikke alternative løsninger.

0-alternativet beskriver forholdene, hvis ændringen ikke finder sted. 0-alternativet vil betyde en fastholdelse af den nuværende produktion reguleret efter gammel lovgivning. Dette vil skabe problemer

da polteopkøbere efterspørger forskellig afgangsvægt. Samtidigt vil det ikke være muligt at drage fordel af øget effektivitet på ejendommen.

11 Befolkning og menneskers sundhed

Ansøgers redegørelse:

Husdyrproduktionen på ejendommen overholder alle lovens fastsatte krav i forhold afstandskrav, hvorfor det ikke forventes, at omkringboende bliver væsentligt generet af lugt fra husdyrproduktionen.

Støvgener minimeres ved at foderet håndteres i lukkede systemer og ved fornuftig håndtering af halm ved strøning, hvorfor det ikke forventes at omkringboende bliver væsentligt generet af støv fra husdyrproduktionen.

De fastsatte grænser for støjgener overholdes dag og nat, ved hensynsfuld kørsel med transportere og ved kørsel med hovedparten af transporterne indenfor almindelig arbejdstid minimeres støjgenerne, hvorfor det ikke forventes at omkringboende bliver væsentligt generet af støj fra husdyrproduktionen.

Der holdes generelt en god hygiejne og ved foderopbevaringen, så tiltrækningen af rotter og mus samt mulighederne for udklækning af fluelarver minimeres, hvorfor det ikke vurderes at omkringboende er væsentligt generet af skadedyr fra husdyrbruget.

Varde Kommune vurderer at ændringen ikke vil påvirke befolkning eller menneskers sundhed væsentligt.

12 § 35, Nr. 1-7 i bekendtgørelsen

Ved miljøgodkendelse af IE-brug skal det sikres, at kravene i § 35 overholdes. Kommunalbestyrelsen skal sikre, at husdyrbruget indrettes og drives som beskrevet nedenfor.

1) Der ud over iagttagelse af kravet i § 25 er truffet de nødvendige foranstaltninger for at forebygge og begrænse forurening ved anvendelse af den bedste tilgængelige teknik.

I henhold til beskrivelsen i afsnit 7.23 -7.28 vurderer Varde Kommune, at Knoldeflodvej 25, 6800 Varde har truffet de nødvendige foranstaltninger for at forebygge og begrænse forurening ved anvendelse af den bedste tilgængelige teknik.

2) Energi- og råvareforbruget udnyttes mest effektivt.

I henhold til beskrivelsen i afsnit 7.25 og 7.26 vurderer Varde Kommune, at energi- og råvareforbruget udnyttes mest effektivt.

3) Mulighederne for at substituere særligt skadelige eller betænkelige stoffer med mindre skadelige eller betænkelige stoffer er udnyttet.

Knoldeflodvej 25, 6800 Varde oplyser, at de løbende udnytter mulighederne for at substituere særligt skadelige eller betænkelige stoffer med mindre skadelige eller betænkelige stoffer.

På baggrund af ovenstående vurderer Varde Kommune, at Knoldeflodvej 25, 6800 Varde har udnyttet muligheden for at substituere særligt skadelige eller betænkelige stoffer med mindre skadelige eller betænkelige stoffer.

4) Produktionsprocesserne er optimeret, i det omfang det er muligt.

Knoldeflodvej 25, 6800 Varde oplyser følgende:

- Der køres "Alt ind – alt ud".
- Når en sektion er tømt, bliver sektionen rengjort og desinficeret.

- Der deltages i ERFA-gruppe og i kurser.

Varde Kommune vurderer, at Knoldeflodvej 25, 6800 Varde har optimeret produktionsprocesserne, i det omfang det er muligt.

5) Affaldshierarkiet, jf. § 6 b i lov om miljøbeskyttelse, iagttages.

I § 6 b i lov om miljøbeskyttelse står følgende:

Udarbejdelse af politikker og udstedelse af regler om affaldsforebyggelse og -håndtering skal, jf. dog stk. 2, ske i overensstemmelse med følgende affaldshierarki:

- 1) Affaldsforebyggelse.
- 2) Forberedelse med henblik på genbrug.
- 3) Genanvendelse.
- 4) Anden nyttiggørelse.
- 5) Bortskaffelse.

I henhold til beskrivelsen i afsnit 7.9 vurderer Varde Kommune, at Knoldeflodvej 25, 6800 Varde har iagttaget affaldshierarkiet, jf. § 6 b i lov om miljøbeskyttelse.

6) Der, i det omfang forureningen ikke kan undgås, er anvendt bedste tilgængelige rensningsteknik.

I henhold til beskrivelsen i afsnit 7.18 vurderer Varde Kommune, at Knoldeflodvej 25, 6800 Varde i det omfang forurening ikke kan undgås, har anvendt bedste tilgængelige rensningsteknik.

7) Der er truffet de nødvendige foranstaltninger med henblik på at forebygge uheld og begrænse konsekvenserne heraf.

I henhold til beskrivelsen i afsnit 7.20 vurderer Varde Kommune, at Knoldeflodvej 25, 6800 Varde har truffet de nødvendige foranstaltninger med henblik på at forebygge uheld og begrænse konsekvenserne heraf.

13 § 35, Nr. 7-13 i bekendtgørelsen

I henhold til § 36, stk. 1, nr. 7-13 i bekendtgørelsen skal revurderingen indeholde vilkår om følgende:

1) Placering af husdyrbruget og aktiviteterne med henblik på at begrænse transport af dyr, materialer og husdyrgødning og at tage hensyn til den mulige fremtidige udvikling af husdyrbruget.

Der indsættes følgende vilkår:

Knoldeflodvej 25, 6800 Varde skal overveje fremtidige udviklingsmuligheder for husdyrbruget.

2) Indretning af husdyrbruget, så de forurenede områder uden om staldanlæg samt husdyrgødnings- og ensilageopbevaringsanlæg begrænses med henblik på at reducere produktion af spildevand.

Se vilkår 4.10.c.

3) Tilrettelæggelse af husdyrbruget og driften heraf, så vandforbruget minimeres mest muligt.

Se vilkår 4.7.a.

4) Grænseværdier, tekniske foranstaltninger eller tilsvarende parametre.

Se vilkår 4.1.a og 4.5.a.

5) Regelmæssig vedligeholdelse og overvågning af de foranstaltninger, der træffes for at forebygge og begrænse emissionerne fra husdyrbruget.

Se vilkår 4.12.a.

6) Hvordan der ved ophør af driften skal træffes de nødvendige foranstaltninger for at undgå forureningsfare og for at bringe stedet tilbage i tilfredsstillende tilstand.

Se vilkår 4.14.

7) Begrænsning af anvendelse, fremstilling eller frigivelse af relevante farlige stoffer i forbindelse med husdyrproduktionen med henblik på at undgå risiko for forurening af jordbund og grundvand på husdyrbruget. Ved farlige stoffer forstås stoffer og blandinger som defineret i artikel 3 i Europa-Parlamentets og Rådets forordning (EF) nr. 1272/2008 om klassificering, mærkning og emballering af stoffer og blandinger³.

Varde Kommune indsætter følgende vilkår:

Bedriften skal begrænse anvendelse, fremstilling eller frigivelse af relevante farlige stoffer i forbindelse med husdyrproduktionen med henblik på at undgå risiko for forurening af jordbund og grundvand på husdyrbruget. Ved farlige stoffer forstås stoffer og blandinger som defineret i artikel 3 i Europa-Parlamentets og Rådets forordning (EF) nr. 1272/2008 om klassificering, mærkning og emballering af stoffer og blandinger.

14 Nabo- / partshøring

Projektet er udover ansøger og dennes konsulent sendt til høring hos naboer/partner, som ejer en matrikel indenfor lugtkonsekvenszonen, som er 718 m fra husdyrbruget, i perioden fra den 26. februar 2023 til den 31. marts 2023.

I forbindelse med nabohearingen er der ingen bemærkninger kommet.

Sideløbende med nabo- / partshøring er der foretaget høring af offentligheden, ved at udkast til miljøgodkendelse sammen med ansøgning og miljøkonsekvensrapport har været lagt på Varde Kommunes hjemmeside under "Høringer".

15 Samlet vurdering

Varde kommune vurderer:

Varde Kommune vurderer samlet, at det ansøgte projekt ikke vil medføre en væsentlig påvirkning af miljøet, naturen og naboerne sammenholdt med den nuværende produktion, hvis de i miljøgodkendelsen opstillede vilkår overholdes.

Varde Kommune vurderer, at der kan meddeles godkendelse til det ansøgte, da:

- Der er truffet de nødvendige foranstaltninger til at forebygge og begrænse forurening ved anvendelse af den bedste tilgængelige teknik.
- Husdyrbruget i øvrigt kan drives på stedet uden at påvirke omgivelserne på en måde, som er uforenelig med hensynet til omgivelserne.
- Ændring og drift af husdyrbruget ikke medfører væsentlige virkninger på miljøet.