



THISTED KOMMUNE

§ 10 MILJØTILLADELSE

Ammekvægbrug
Korshøjvej 4, 7700 Thisted
16. maj 2017





1. Generelle forhold

Godkendelse af virksomhed i henhold til Bekendtgørelse af Lov om husdyrbrug og anvendelse af gødning m.v., LBK. nr. 256 af 21. marts 2017.

Ejer- og driftsforhold

Godkendelse	§ 10 miljøtilladelse
Virksomhedens art	Ammekvægbrug
CVR-nr.	52425719
P-nr.	1001986234
CHR-nr.	39250
Ejendomsnummer	7870083633
Matrikelnr. og ejerlav	2u, 16a Sdr. Skjoldborg By, Skjoldborg
Bedriftens adresse	Korshøjvej 4, 7700 Thisted
Ansøgers navn og adresse	Holger Førgård Poulsen
Ansøgers konsulent	Hanne Klitgaard Brodersen tlf.: 96185721 e-mail: hkb@landbothy.dk
Tilsynsmyndighed	Thisted Kommune, Teknisk Forvaltning Kirkevej 9, 7760 Hurup Thy tlf.: 9917 1717 e-mail: teknisk@thisted.dk
Sagsbehandler	Maria Liljeroth Rasmussen tlf.: 9917 2239 e-mail: mali@thisted.dk
Kvalitetssikring	UBK
Godkendelsesdato	16. maj 2017
Ansøgningskema	Skema nr. 96391 version 3



Indholdsfortegnelse

1. Generelle forhold.....	1
2. Godkendelsespligt	3
3. Projektbeskrivelse.....	3
4. Afgørelsen.....	3
5. Tidligere godkendelser.....	4
6. Ibrugtagning	4
7. Gyldighed	4
8. Vilkår.....	4
9. Offentlighed og høring.....	7
MILJØTEKNISK BESKRIVELSE	9
10. Anlæg.....	10
11. Afstandskrav.....	10
12. Dyrehold og staldindretning	10
13. Forurening og gener.....	11
13.1. Lugt.....	11
13.2. Støj.....	12
13.3. Fluer og skadedyr	12
13.4. Støv.....	12
13.5. Transport	12
13.6. Lys.....	12
13.7. Foder	12
13.8. Driftsforstyrrelser eller uheld	13
13.9. Affald og miljøfarlige stoffer	13
13.10. Bedst tilgængelige teknik (BAT).....	13
13.11. Husdyrbrugets ophør	13
14. Ammoniakpåvirkning på natur	14
15. Arealer.....	14
16. Habitatvurdering, anlæg.....	14
17. Bilag IV-arter	14
BILAG	16

Bilag 1. Situationsplan.



2. Godkendelsespligt

Tilladelsen er meddelt i medfør af § 10 i Bekendtgørelse af Lov om husdyrbrug og anvendelse af gødning m.v., lovbekendtgørelse nr. 256 af 21. marts 2017 (herefter kaldet Husdyrbrugsloven).

Til anvendelse af omregningsfaktorer for beregning af dyreenheder er anvendt Bekendtgørelse om erhvervsmæssigt dyrehold, husdyrgødning, ensilage m.v., BEK nr. 1324 af 15. november 2016 (herefter kaldet Husdyrgødningsbekendtgørelsen).

3. Projektbeskrivelse

Thisted Kommune har den 6. marts 2017 modtaget ansøgning om miljøtilladelse efter Husdyrbrugslovens § 10 til en mindre udvidelse og ændring af dyreholdets sammensætning på Korshøjvej 4, 7700 Thisted. Ansøgningen er indsendt for at lovliggøre dyreholdet efter tilsyn den 12. december 2016.

Udvidelsen og ændringen af dyreholdet sker i eksisterende stald på ovennævnte adresse, matr. nr. 16a Sdr. Skjoldborg By, Skjoldborg.

En situationsplan over ejendommens bygninger kan ses i bilag 1. Der er ikke dyr i hele staldbygningen, dog er dyrene placeret i stalden indtil 3,3 meter fra stuehuset. Da det ansøgte dyrehold vil være placeret i eksisterende stald, skal der ikke meddeles dispensation fra afstandskravet til egen beboelse (15 meter).

Der er ansøgt om et husdyrbrug på 40 ammekøer af tung race, 10 småkalve af tung race, 35 kvier/stude af tung race, 20 tyrekalve af tung race og færdigfedning af 19 ungtyre af tung race, i alt 58,06 dyreenheder.

4. Afgørelsen

På baggrund af de, i sagen, foreliggende oplysninger meddeler Thisted Kommune hermed miljøtilladelse efter Husdyrbrugslovens § 10 til drift af husdyrbruget beliggende Korshøjvej 4, 7700 Thisted.

Det er en grundlæggende forudsætning, at projektet og den fremtidige drift udføres som beskrevet i ansøgningsmaterialet, og i overensstemmelse med miljøtilladelsens vilkår.

Thisted Kommune vurderer, at husdyrbruget har truffet de nødvendige foranstaltninger til at forebygge og begrænse forureningen fra husdyrbrugets anlæg og arealer, samt at husdyrbruget anvender den bedste tilgængelige teknik.

Grundlaget for Thisted Kommunes afgørelse fremgår af den miljøtekniske beskrivelse.

Tilladelsen bygger på ansøgningsmaterialet samt Kommunens konkrete vurdering, støttet af Miljøstyrelsens vejledninger og orienteringer.

Tilladelsen er meddelt på vilkår som er beskrevet i nedenstående. Husdyrbruget skal fremover drives efter disse vilkår.

Tilladelsen fritager ikke fra krav om eventuel tilladelse, godkendelse og/eller dispensation efter anden lovgivning, f.eks. byggeloven, museumsloven, naturbeskyttelsesloven eller miljøbeskyttelsesloven.

Afgørelsen er udelukkende omfattet af Bekendtgørelse af Lov om husdyrbrug og anvendelse af gødning m.v. Øvrige relevante tilladelser og godkendelser, herunder byggetilladelse og nedsivningstilladelse skal indhentes særskilt.



På vegne af Thisted Kommune, den 16. maj. 2017

Maria Liljeroth Rasmussen

Geolog, Team Landbrug

5. Tidligere godkendelser

Husdyrbruget er ikke tidligere godkendt. I en bedriftsløsning for planperiode 2004/2005 fremgår et husdyrhold på 39 malkekøer, 30 kvier/stude, 6 småkalve, 17 tyrekalve og 17 ungtyre.

6. Ibrugtagning

Da der er tale om en lovliggørelse af dyreholdet, anser Thisted Kommune tilladelsen for at være ibrugtaget.

7. Gyldighed

Tilladelsen er underlagt Husdyrbrugslovens bestemmelser omkring kontinuitetsbrud, jf. § 33, stk. 3.

Ændringer i ejerforhold af både ejendom og dyrehold skal meddeles til kommunen.

8. Vilkår

Miljøtilladelsen er betinget af følgende vilkår:

1) Produktionens omfang

Tilladelsen omfatter en årlig husdyrproduktion på:

Dyrehold	Vægt/ alder	Stipladser	Producerede dyr/årsdyr
Ammekøer, tung race, dybstrøelse			10
Ammekøer, tung race, bindestald med grebning			30
Småkalve, tung race, dybstrøelse	0-6 mdr.		10
Kvier/stude, tung race, spaltegulvbokse	6-27 mdr.		16
Kvier/stude, tung race, bindestald med grebning	6-27 mdr.		10
Kvier/stude, tung race, dybstrøelse	6-27 mdr.		9
Tyrekalve, tung race, dybstrøelse	40-230 kg	10	20
Ungtyre, tung race, spaltegulvbokse	230-570 kg	13	19



Produktionen må på intet tidspunkt overstige de begrænsninger, der følger af anden lovgivning.

2) Udnyttelse af tilladelsen

Hvis tilladelsen ikke har været udnyttet, helt eller delvist, i 3 på hinanden følgende år, så bortfalder den del af tilladelsen, der ikke har været udnyttet de seneste 3 år.

3) Forebyggelse af fluer, skadedyr og lugtgener

Flue- og skadedyrsbekæmpelse skal ske i henhold til Skadedyrslaboratoriets retningslinjer.

4) Støj

Husdyrbrugets samlede bidrag til det ækvivalente korrigerede støjniveau angivet i dB (A) må ikke overstige følgende grænseværdier, målt ved omliggende beboersers opholdsarealer, se tabel herunder.

Dag	Periode	Referencetidsrum	Værdi
Mandag- fredag	kl. 07.00-18.00	8 timer	55 dB(A)
Lørdag	kl. 07.00-14.00	7 timer	55 dB(A)
Lørdag	kl. 14.00-18.00	4 timer	45 dB(A)
Søn- og helligdage	kl. 07.00-18.00	8 timer	45 dB(A)
Alle dage (aften)	kl. 18.00-22.00	1 time	45 dB(A)
Alle dage (nat)	kl. 22.00-07.00	½ time	40 dB(A)

De angivne støjgrænser er de energiækvivalente, korrigerede A-vægtede lydtrykniveauer i dB(A) re 20 µPa.

For dag-, aften og natperioden skal grænseværdierne overholdes inden for det mest støjbela- stede tidsrum på henholdsvis 8 timer (lørdag 7 og 4), 1 time og ½ time.

Maksimalværdier af støjniveauet må om natten ikke overstige ovennævnte kravværdier med mere end 15 dB(A).

For lavfrekvent støj og infralyd gælder, at driften af husdyrbruget ikke må medføre, at det A-vægtede lydtrykniveau (10-160 Hz), LpA, LF og det G-vægtede infralydniveau, LpG, overstiger følgende grænseværdier:

Infralyd (LpG) i dB	Periode	Tidsrum	Lavfrekvent støj (LpA, LF) i dB
85	Boliger, herunder børneinstitutioner og lignende	kl. 07.00-18.00	25
85	Boliger, herunder børneinstitutioner og lignende	kl. 18.00-07.00	20
85	Kontorer, undervisningslokaler og andre støjfølsomme rum	Hele døgnet	30
90	Øvrige rum i virksomheder	Hele døgnet	35

Virksomheden skal, hvis tilsynsmyndigheden forlanger det, lade foretage støj- og lydmålinger/-



beregninger eller vibrationsmålinger til dokumentation for, at de to ovenstående vilkår overholdt.

- A. Tilsynsmyndigheden kan højst forlange målinger eller beregninger 1 gang årligt, hvis den undersøgte grænseværdi er overholdt.
- B. Dokumentation for at grænseværdien er overholdt skal udføres, når virksomhedens emission af støj, lyd eller vibration er maksimal under normale driftsforhold.
- C. Dokumentationen kan være beregninger udført efter den nordiske beregningsmetode for ekstern støj fra virksomheder, som er beskrevet i Miljøstyrelsens vejledning nr. 5/1993.
- D. Dokumentationen kan være ved måling. Målingerne skal udføres som beskrevet i Miljøstyrelsens vejledning nr. 5/1984 og nr. 6/1984, og ubestemtheden må ikke overstige 3 dB(A). For lavfrekvent støj, infralyd og vibrationer skal målingerne udføres i overensstemmelse med anvisningerne i "Orientering fra Miljøstyrelsen: Lavfrekvent støj, infralyd og vibrationer i det eksterne miljø" nr. 9 fra 1997.
- E. Beregningerne eller målingerne skal udføres af et laboratorium, der er akkrediteret af DANAK eller godkendt af Miljøstyrelsen til "Miljømålinger – ekstern støj".
- F. De akkrediterede beregninger eller målinger kan efter forudgående aftale med kommunen udføres som orienterende beregninger eller målinger.
- G. Omkostninger af målingerne eller beregningerne betales af virksomheden.

5) Beskyttelse af jord, grundvand og overfladevand

Farligt affald skal opbevares i egnede beholdere, der er mærket, så det tydeligt fremgår, hvad beholderen indeholder. Farligt affald skal opbevares under tag og beskyttet mod vejrlig enten på en oplagsplads med impermeabel belægning uden afløb eller i egnede tætte opsamlingskar. Oplagspladsen skal være indrettet således, at spild af farligt affald kan holdes inden for et afgrænset område og uden mulighed for afløb til jord, overfladevand eller kloak. Oplagspladser og opsamlingskar skal kunne rumme indholdet af den største opbevaringsenhed i området. Akkumulatorer og batterier skal opbevares i beholdere eller containere, der enten er placeret indendørs eller under halvtag, eller som er lukket med låg. Beholderne og containere skal være tætte og modstandsdygtige over for de væsker, der er anvendt i batterierne eller akkumulatorerne.

Overjordiske tanke med fyringsolie og motorbrændstof skal sikres mod påkørsel. Påfyldningsstudse til påfyldning af over- eller underjordiske tanke samt aftapnings-anordninger/-pistoler til påfyldning af køretøjer og materiel skal være placeret over en tæt belægning, dvs. belægning der ikke kan sive brændstof igennem. Spild på påfyldningspladsen skal kunne opsamle, enten i sump eller kar. Karret/sumpen skal være overdækket, så der ikke kan komme regnvand i det.

6) Opbevaring af dybstrøelse

Markstakke med kompostlignende dybstrøelse må ikke placeres nærmere end 100 meter fra § 7 beskyttet natur og ammoniakfølsom § 3 beskyttet natur.

7) Meddelelesespligt om ejerforhold

Ændringer i ejerforhold eller ændringer i hvem der er ansvarlig for driften, skal meddeles til Kommunen senest 14 dage efter, ændringen har fundet sted.

8) Ophør af drift

Ved ophør af driften, skal husdyrbruget foretage oprydning i et sådan omfang, at forureningsfare undgås.



Restkemikalier, olieaffald, medicinaffald, tagplader, byggeaffald m.v. bortskaffes efter gældende regler.

Gødningslagre (herunder markstakke), stalde og lignende skal tømmes for gødning, der skal bortskaffes efter gældende regler.

9) Egenkontrol

Der skal til enhver tid forefindes et eksemplar af tilladelsen på anlægget. I forbindelse med tilsyn skal det kunne dokumenteres, hvor mange dyr der har været på anlægget siden sidste tilsyn.

9. Offentlighed og høring

Høring

Kommunens forslag til miljøtilladelsen har været sendt i to ugers høring hos ansøger og ansøgers konsulent.

Lugtkonsekvensradius er beregnet til 148 meter. Nærmeste nabobeboelse uden landbrugspligt er beliggende cirka 398 meter væk fra nærmeste anlæg.

Projektet vurderes at være af underordnet betydning for naboer, jf. LBK nr. 256 af 21. marts 2017 § 56, stk. 2. Der er derfor ikke foretaget 3 ugers høring af naboer og berørte parter.

Offentliggørelse

Tilladelsen offentliggøres den 16. maj 2017 på Thisted Kommunes hjemmeside, www.thisted.dk. Senest fire måneder efter afgørelsen er truffet vil miljøtilladelsen blive gjort offentlig tilgængelig på Miljøstyrelsens hjemmeside for Digital MiljøAdministration www.dma.mst.dk.

Følgende har fået meddelelse om udarbejdelse af tilladelsen:

- Holger Førgård Poulsen, Korshøjvej 4, 7700 Thisted.
- Hanne Klitgaard Brodersen, LandboThy.
- Dnthy-sager@dn.dk - Danmarks Naturfredningsforening samt lokale afdeling
- husdyr@ecocouncil.dk - Det Økologiske Råd
- natur@dof.dk - Dansk Ornitologisk Forening
- thisted@dof.dk - DOF Nordvestjylland
- fr@friluftsraadet.dk - Friluftsrådet

Klagevejledning

Denne afgørelse er truffet efter Husdyrbrugslovens § 10, og kan ifølge lovens § 76 påklages til Miljø- og Fødevareklagenævnet.

Hvis du ønsker at klage over afgørelsen, kan du klage til Miljø- og Fødevareklagenævnet. Du skal klage via Klageportalen, som du finder et link til på forsiden af www.nmkn.dk. Klageportalen ligger på www.borger.dk og www.virk.dk. Du logger på www.borger.dk eller www.virk.dk, ligesom du plejer, typisk med NEM-ID. Klagen sendes gennem Klageportalen til den myndighed, der har truffet afgørelsen.



Miljø- og Fødevareklagenævnet skal som udgangspunkt afvise en klage, der kommer uden om Klageportalen, hvis der ikke er særlige grunde til det. Hvis du ønsker at blive fritaget for at bruge Klageportalen, skal du sende en begrundet anmodning til Thisted Kommune. Kommunen videresender herefter anmodningen til Miljø- og Fødevareklagenævnet, som træffer afgørelse om, hvorvidt din anmodning kan imødekommes.

Klagefristen udløber 4 uger efter, at afgørelsen er meddelt. Hvis afgørelsen er offentligt annonceret, regnes klagefristen dog altid fra dette tidspunkt. Hvis klagefristen udløber en lørdag eller helligdag, forlænges fristen til den følgende hverdag.

Klagefristen udløber den 13. juni 2017.

En klage er indgivet, når den er tilgængelig for Thisted Kommune i Klageportalen. Når du klager, skal du betale et gebyr. Gebyrets størrelse differentieres, alt efter om klager er en borger eller en virksomhed/organisation. Gebyrsatsen i 2017 er på 900 kr. for privatpersoner, mens virksomheder og organisationer skal betale et gebyr på 1.800 kr. Du betaler gebyret med betalingskort i Klageportalen. Gebyret tilbagebetales, hvis du får helt eller delvist medhold i klagen.

Klageberettigede er ansøger, grundejer, myndigheder samt landsdækkende eller lokale organisationer med klageret efter loven, samt enhver med en væsentlig, individuel interesse i sagens udfald.

En klage over afgørelsen har jf. Husdyrbrugslovens § 81 stk. 1 ikke opsættende virkning, med mindre Miljø- og Fødevareklagenævnet bestemmer andet. Bestemmelsen indebærer ingen begrænsninger i klagenævnets adgang til at ændre eller ophæve afgørelsen. Hvis ansøger igangsætter projektet, før klagesagen er afgjort, sker det således for eget ansvar, jf. Husdyrbrugslovens § 81, stk. 2.

Hvis afgørelsen ønskes indbragt for domstolene, skal dette ifølge Husdyrbrugslovens § 90 ske inden 6 måneder fra afgørelsens meddelelse.



MILJØTEKNISK BESKRIVELSE



10. Anlæg

Korshøjvej 4 ligger mellem Skjoldborg og Snedsted, cirka 1 kilometer vest for førstnævnte. Ejendommen ligger desuden cirka 1,8 kilometer vestnordvest for Sundby sø.

Området er karakteriseret ved mange små og enkelte større landbrugsejendomme samt mange gravhøje. Ejendommen er beliggende i den vestlige udkant af en nord-sydgående højderyg med et markant terrænfald ned mod et lavereliggende område vest for ejendommen.

Selve ejendommen består af et stuehus, en stor bygning med stald i den sydlige del tæt på stuehuset samt en mindre bygning i tilknytning til den vestlige ende af staldbygningen. Der er desuden en gyllebeholder og en møddingsplads på ejendommen.

Placering i landskabet

Ejendommen ligger uden for kulturmiljøer samt geologiske og landskabelige interesseområder, men delvist inden for økologiske forbindelser. Projektet indebærer dog ikke nybyggeri på ejendommen. Det vurderes derfor ikke relevant at foretage yderligere vurdering af ejendommens placering i landskabet.

11. Afstandskrav

Faste afstandskrav:

	Afstandskrav (m)	Faktisk afstand (m)
Byzone eller sommerhusområde	50	1.260
Nabobeboelse u. landbrug	50	398
Nabobeboelse m. landbrug	50	178
Naboskel	30	36
Vejskel offentlig vej og privat fællesvej	15	19
Egen vandforsyning	25	338
Almen vandforsyning	50	1.100
Vandløb eller dræn	15	385
Egen beboelse	15	3
Levnedsmiddelvirksomhed	25	> 25
Beskyttet natur omfattet af § 7	10	1.020

Ifølge Husdyrbrugsloven skal der ikke gives dispensation for afstandskravene til egen bolig, da der er tale om udvidelse af dyreholdet i eksisterende stalde. Der er desuden ikke dyr i hele staldbygningen, og den reelle afstand fra husdyrholdet til naboskel er derfor cirka 36 meter. Alle afstandskrav er derfor overholdt.

12. Dyrehold og staldindretning

Af ansøgningen fremgår følgende dyrehold og stalddtype:



Ansøgt dyrehold på ejendommen				
Dyreart/type	Vægt/alder	Staldtype	DE	Antal dyr
Nudrift				
Malkekøer, tung race		Bindestald med grebning	54,83	39
Småkalve, tung race	0-6 mdr.	Dybstrøelse (hele arealet)	1,62	6
Kvier/stude, tung race	6-28 mdr.	Spaltegulvbokse	7,75	16
Kvier/stude, tung race	6-28 mdr.	Bindestald med grebning	6,78	14
Kvier/stude, tung race	6-28 mdr.	Dybstrøelse (hele arealet)	1,94	4
Tyrekalve	40-230 kg	Dybstrøelse (hele arealet)	2,20	17
Ungtyre	230-450 kg	Spaltegulvbokse	4,36	17
Ansøgt drift				
Ammekøer, tung race		Bindestald med grebning	21,43	30
Ammekøer, tung race		Dybstrøelse (hele arealet)	7,14	10
Småkalve, tung race	0-6 mdr.	Dybstrøelse (hele arealet)	2,70	10
Kvier/stude, tung race	6-27 mdr.	Spaltegulvbokse	7,62	16
Kvier/stude, tung race	6-27 mdr.	Bindestald med grebning	4,76	10
Kvier/stude, tung race	6-27 mdr.	Dybstrøelse (hele arealet)	4,29	9
Tyrekalve	40-230 kg	Dybstrøelse (hele arealet)	2,59	20
Ungtyre	230-570 kg	Spaltegulvbokse	7,53	19

13. Forurening og gener

13.1. Lugt

Den vægtede gennemsnitsafstand til nærmeste nabo uden landbrugspligt, Korshøjvej 10, er cirka 415 meter. Afskæringskriteriet er 44 meter, hvorved lugtgenekriteriet er overholdt. Den vægtede gennemsnitsafstand for den nærmeste bolig i samlet bebyggelse, Langebeksvej 62, og for byzone, Sundby, er henholdsvis cirka 1,6 kilometer og 1,3 kilometer. Afskæringskriteriet er henholdsvis 77 og 138 meter, hvorved lugtgenekriteriet er overholdt.

Der er i øvrigt ikke forhold på ejendommen som indikerer, at der kan forventes lugtgener ud over det forventelige fra et husdyrbrug af den søgte størrelse. Der vurderes på den baggrund ikke at opstå væsentlige lugtgener.

Uanset om dybstrøelsen fra staldene lægges i markstak eller på møddingsplads, skal den overdækkes og forventes derfor ikke at give anledning til væsentlige gener.



13.2. Støj

Tilladelsen indeholder et generelt vilkår om støj. Det forøgede dyrehold forventes ikke at give anledning til et øget støjbidrag, men husdyrbrugets støjbidrag skal kunne reguleres som andre erhvervsvirksomheders.

Støjbidraget vurderes dog ikke at overstige, hvad der betragtes som almindeligt for den søgte husdyrproduktion, og da der er god afstand til omkringboende vurderes der ikke at opstå væsentlige støjgener fra det søgte projekt.

13.3. Fluer og skadedyr

Tilladelsen indeholder vilkår om, at der skal ske flue- og skadedyrsbekæmpelse ifølge Skadedyrlaboratoriets retningslinjer.

Retningslinjerne for fluebekæmpelse findes på hjemmesiden:

<http://www.dpil.dk/dpil2005/pdf/Retningslinier-for-fluebek%C3%A6mpelse.pdf>

Retningslinjer for bekæmpelse af skadedyr findes på hjemmesiden:

<http://www.dpil.dk/dpil2005/sporgom.htm>

Almindelig god landmandspraksis, hvor ejendommen holdes ren og ryddelig og affaldsoplæg og lignende hurtigt bortskaffes, vil imødegå væsentlige skadedyrsproblemer. Mindre skadedyr, blandt andet mus, vil dog sjældent helt kunne undgås på en landbrugsejendom.

13.4. Støv

Der forventes ikke væsentlige støvgener fra ejendommens daglige drift.

Foder kan ofte være en kilde til støvgener. På ejendommen bruges kraftfoder, der opbevares i laden, og ensilage/wrap, der opbevares i marken. Der forventes derfor ikke øgede støvgener i forbindelse med denne form for opbevaring.

Dyreholdet er af mindre omfang, og det vurderes, at transport af foder ikke vil give støvgener ud over det normale for et husdyrbrug af denne størrelse.

13.5. Transport

Transportvejene til og fra ejendommen vurderes ikke at blive belastet i væsentlig grad af den forventede trafik som følge af den mindre udvidelse af dyreholdet.

13.6. Lys

Der forventes ikke særlige lysgener fra ejendommens daglige drift.

13.7. Foder

Der fodres med kraftfoder, som opbevares i laden, og ensilage/wrap, der opbevares i marken. Foderet forventes ikke at give tilhold af skadedyr ud over det normale.



13.8. Driftsforstyrrelser eller uheld

Der er ikke forhold ved husdyrbrugets drift, der gør det nødvendigt at stille vilkår om udarbejdelse af beredskabsplan eller lignende.

13.9. Affald og miljøfarlige stoffer

Tilladelsen indeholder generelle vilkår om affaldshåndtering. Virksomheden er omfattet af Affaldsbekendtgørelsen og Thisted Kommunes regulativ for Erhvervsaffald.

Ikke-geanvendeligt affald fra produktionen skal opsamles, sorteres og bortskaffes og registreres i henhold til affaldsbekendtgørelsen og det til enhver tid gældende regulativ for erhvervsaffald i kommunen. Der gøres opmærksom på, at farligt affald såsom spildolie skal transporteres og afhændes til en af Miljøstyrelsen godkendt transportør/modtager. Liste over godkendte transportører/modtagere kan ses i Affaldsregistret på Miljøstyrelsens hjemmeside, <https://www.affaldsregister.mst.dk/>.

Derudover skal husdyrbruget registrere affaldsproduktionen efter de gældende regler.

Inden for affaldsområdet, er BAT blandt andet at registrere affaldsproduktionen og derved skaffe sig et overblik over eventuelle indsatsområder, hvor man kan minimere affaldsproduktionen. Affald skal registreres og håndteres i henhold til gældende lovgivning, og affaldet skal løbende bortskaffes i henhold til ovenstående og minimum en gang om året.

Der er stillet et generelt vilkår til opbevaring og bortskaffelse af farligt affald for at beskytte jord, grundvand og overfladevand.

13.10. Bedst tilgængelige teknik (BAT)

Nogle af ammekøerne, småkalvene, enkelte kvier/stude, tyrekalvene og ungtyrene går i dybstrøelse. De resterende kvier/stude går enten i spaltegulvbokse eller bindestald med grebning, mens hovedparten af ammekøerne går i bindestald med grebning.

Miljøstyrelsen har ikke udarbejdet vejledende BAT-emissionsgrænseværdier for ammekvægsbesætninger i dybstrøelse, bindestald med grebning og i spaltegulvbokse. Det er udelukkende malkekvæg i og udenfor gyllebaserede systemer, der er beskrevet i teknologibladene.

Øvrige BAT-emner er forbrug af energi, håndtering af husdyrgødning, vandforbrug, affaldshåndtering og management. Thisted Kommune vurderer, at det for en ammekvægsbesætning i denne størrelse er BAT at følge den gældende lovgivning, dog med de skærpelser der følger af tilladelsens vilkår.

13.11. Husdyrbrugets ophør

Der stilles vilkår om, at der skal foretages oprydning på ejendommen ved dyreholdets ophør, således at der ikke opstår risiko for forurening.

Thisted Kommunes samlede vurdering af forurening og gener:

Indretningen og driften af husdyrbruget vurderes på baggrund af beskrivelserne i dette afsnit ikke at give anledning til væsentlige gener for de omkringboende i form af lugt, fluer, skadedyr, transporter, støj, støv eller lys.

Denne vurdering beror på, at de gældende afstandskrav til naboer og planlagte områder i Husdyrbruksloven er overholdt, samt at tilladelsen indeholder vilkår for den daglige drift, som har til sigte at



reducere eventuelle gener fra husdyrbruget. Vilkårene sigter, ud over det ovenfor nævnte, desuden til at styre dyreholdets størrelse, overdragelse af ejendommen, samt dokumentation til brug ved tilsyn.

14. Ammoniakpåvirkning på natur

Nærmeste ammoniakfølsomme område, jf. Husdyrbrugsbekendtgørelsens bilag 3, A, punkt 3 (Bekendtgørelse om tilladelse og godkendelse af husdyrbrug m.v: BEK nr. 211 af 28. februar 2017), er et kategori 3-overdrev, der ligger cirka 1,0 kilometer sydøst for stalden.

Ifølge Husdyrbrugsbekendtgørelsens bilag 3, A, punkt 4, skal de angivne beregningsgrundlag i punkt 2 og 3 samt kravene i tabel 3 (punkt 4) kun anvendes i de tilfælde, hvor et eller flere anlæg er placeret nærmere end 300 meter fra naturtyper omfattet af kategori 1, 2 eller 3.

Da ingen af anlæggene i det ansøgte ligger mindre end 300 meter fra ammoniakfølsom natur, vurderes det, at kravene til ammoniakdeposition overholdt.

15. Arealer

Der er ikke udarbejdet en godkendelse af bedriftens arealer, da der ikke skal udarbejdes arealvilkår ved ikrafttrædelse af Lov om husdyrbrug og anvendelse af gødning m.v. pr. 2. marts 2017.

Miljøregulering af landbrugsarealer sker fremadrettet ved generelle regler i Lov om husdyrbrug og anvendelse af gødning m.v., Husdyrgødningsbekendtgørelsen og Lov om jordbrugets anvendelse af gødning og om plantedække.

16. Habitatvurdering, anlæg

Der er cirka 2,9 kilometer til nærmeste Natura 2000-område, Habitatområde 27, Hvidbjerg Å, Ove Sø og Ørum Sø.

Natura 2000-området ligger i så stor afstand fra ejendommen, at det ikke vurderes at blive påvirket af projektet.

17. Bilag IV-arter

Dyr og planter omfattet af bilag IV kan have levested, fødesøgningsområde eller sporadisk opholdssted på eller omkring bedriften og bedriftens arealer. På baggrund af Faglig Rapport nr. 635, 2007 "Håndbog om dyrearter på habitatdirektivets bilag IV" fra Danmarks Miljøundersøgelser, samt Videnskabelig Rapport nr. 50, 2013 "Overvågning af arter 2004-2011" fra Nationalt Center for Miljø og Energi, vurderes det at følgende bilag IV-arter kan have levested, fødesøgningsområde eller sporadisk opholdssted på eller omkring bedriften og udbringningsarealerne:



Dyr:	Planter:
Damflagermus	ingen registrerede
Birkemus	
Odder	
Markfirben	
Stor vandsalamander	
Spidssnudet frø	
Strandtudse	
Ulv	

Odder og Stor vandsalamander er en del af udpegningsgrundlaget for EF-habitatområder nr. 27.

- **Flagermus** - Flagermus kan om sommeren opholde sig i hulheder og sprækker i træer, fugle- eller flagermuskasser eller i bygninger. Flagermus søger typisk føde over søer og åer, i lysåben løvskov, over marker og skove, i skovkanter, lysninger eller levende hegn, som den finder via ledelinjer i landskabet. En god vandkvalitet er for mange flagermus vigtig.
- **Birkemus** - forekommer i en stor variation af levesteder, hvoraf de vigtigste synes at være fugtige områder i forbindelse med vandløb eller fjorde samt tilstødende tørre arealer.
- **Odder** - forekommer ved vandløb og søer og lever i tilknytning til vådområder.
- **Markfirben** - lever spredt i landskabet på åbne, varme, solrige lokaliteter som jernbane- og vej-skråninger, sten- og jorddiger, heder, overdrev, grusgrave, strandenge, kystskrænter og sandede bakkeområder.
- **Stor vandsalamander og spidssnudet frø** - er begge arter, der er knyttet til våde habitater som eksempelvis klitlavninger, moser, enge, søer og vandhuller.
- **Strandtudse** - lever primært i tilknytning til klithederne og strandengene, hvor de typisk yngler i temporære, lysåbne vandsamlinger.
- **Ulv** - opholder sig oftest i mere upåvirkede områder såsom større skov- eller hedearealer.

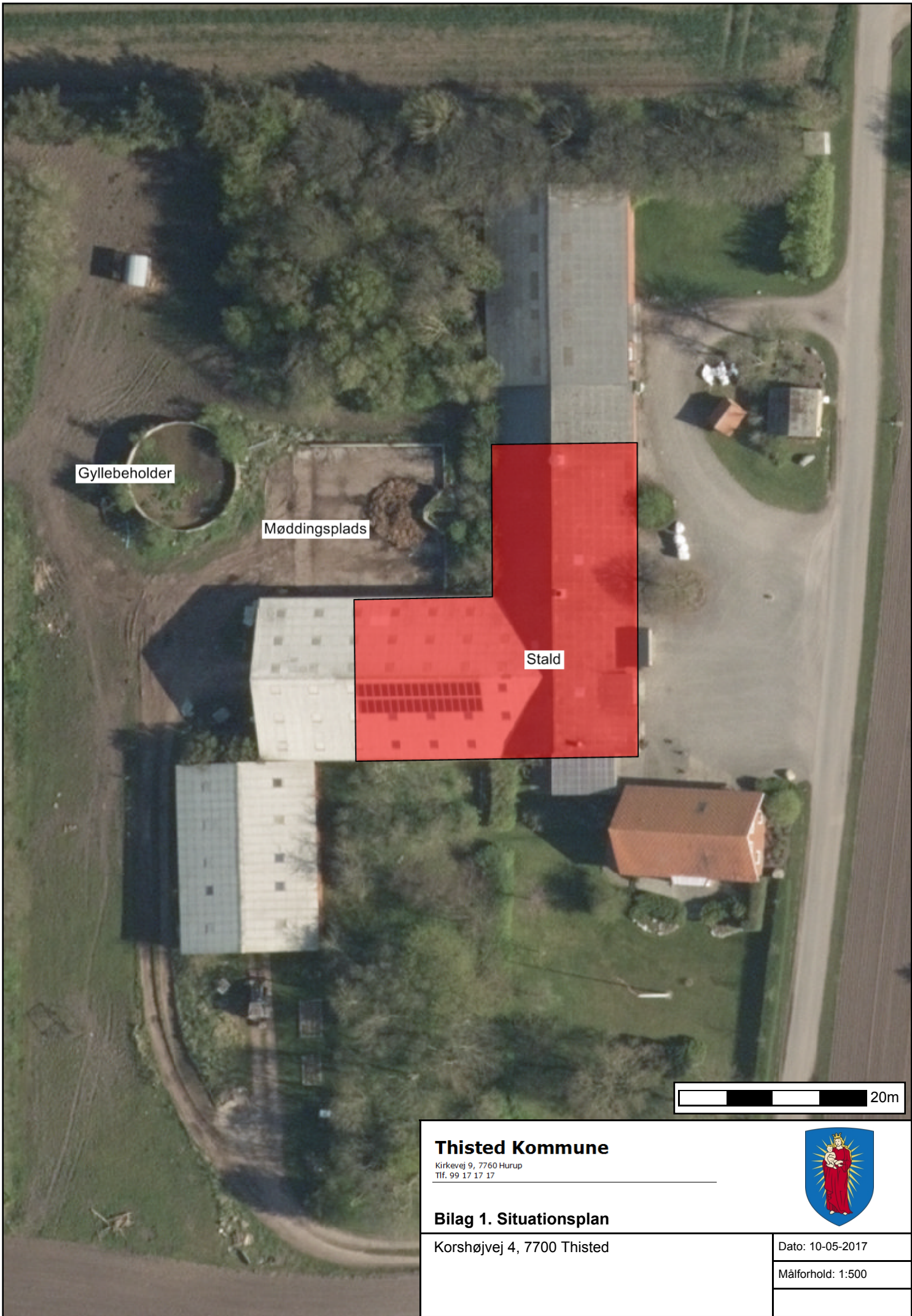
Ud fra kommunens tilgængelige oplysninger, er der umiddelbart ikke observeret arter omfattet af bilag IV indenfor cirka 500 meter fra staldanlæggene.

Thisted Kommunes vurdering:

I vurderingen af den omkringliggende natur, er det vurderet, at det ansøgte anlæg ikke vil have en væsentlig påvirkning på nærmeste kategori 1, 2 og 3 natur eller på øvrig natur beskyttet af Naturbeskyttelseslovens § 3. Da de nærliggende naturområder efter kommunens vurdering ikke forringes som følge af den ansøgte drift, vurderer kommunen at de ansøgte ændringer i anlægget har en neutral effekt på de nævnte bilag IV-arter.



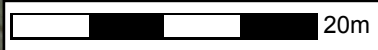
BILAG



Gyllebeholder

Møddingsplads

Stald



Thisted Kommune

Kirkevej 9, 7760 Hurup
Tlf. 99 17 17 17



Bilag 1. Situationsplan

Korshøjvej 4, 7700 Thisted

Dato: 10-05-2017

Målforhold: 1:500