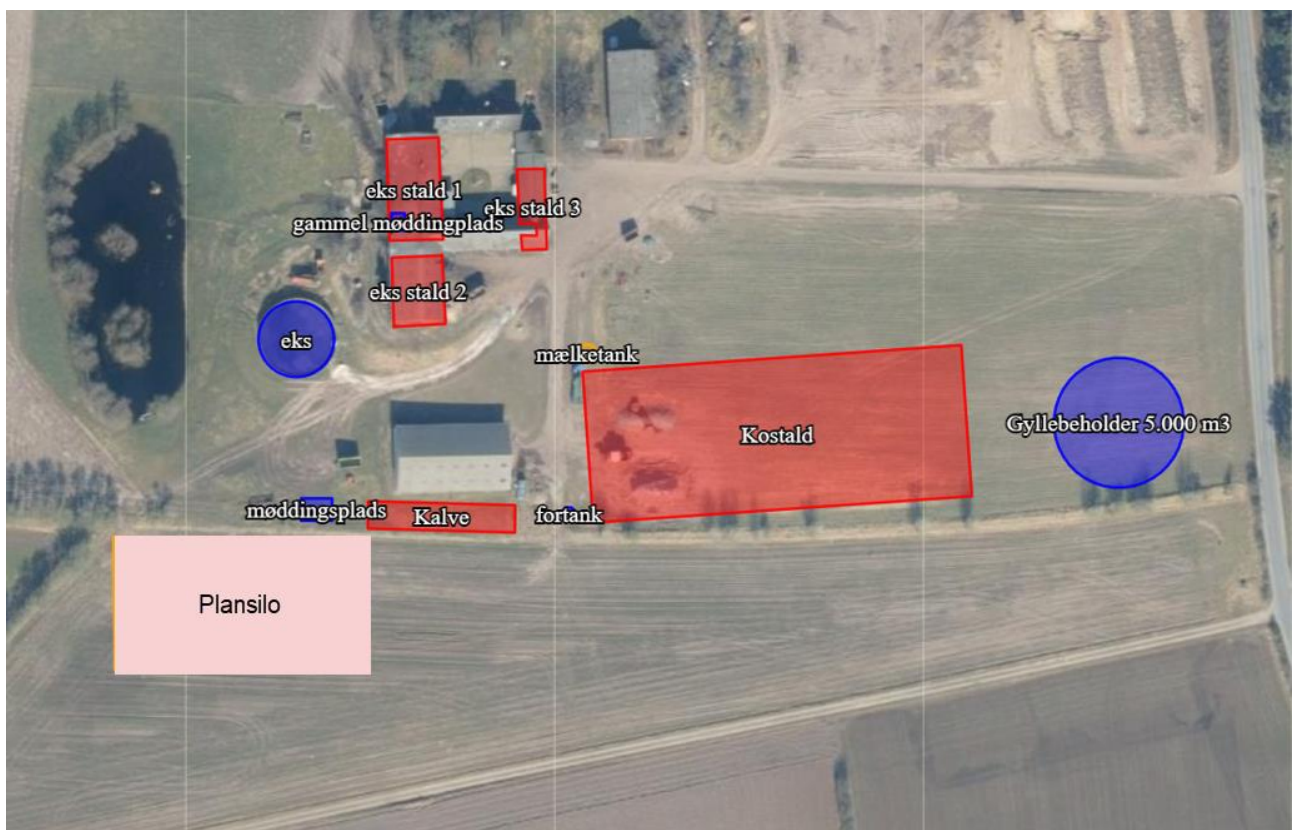


**Miljøgodkendelse til  
Anflygård  
Stoholmvej 32  
7840 Højslev**



**efter § 16 a til kvægbrug**

**26. januar 2023**

## 1. Oplysninger om bedriften

### **Bedrift:**

<b>Ejendoms navn:</b>	Anflygård
<b>Adresse:</b>	Stoholmvej 32, 7840 Højslev
<b>Ejendomsnummer</b>	779 0080994
<b>Matr. nr.:</b>	9a, Søby By, Kobberrup
<b>CVR-nummer:</b>	13457093

### **Konsulent:**

<b>Virksomhed:</b>	Gråkjær Landbrug A/S
<b>Adresse:</b>	Fabersvej 15, 7500 Holstebro

### **Andre ejendomme:**

<b>Ikke samdrift</b>	<b>Ansøger ejer eller driver ikke andre ejendomme.</b>
----------------------	--

### **Husdyrgodkendelse.dk**

<b>IT-skema nr:</b>	233500 version 8
<b>IE-brug</b>	Nej – kvægbrug

### **Vigtige datoer:**

<b>Skive Kommune modtog ansøgningen</b>	<b>29-06-2022</b>
<b>Offentlig annoncering af ansøgning i lokale ugeaviser</b>	<b>07-09-2022</b>
<b>Offentlig annoncering af ansøgning på hjemmeside</b>	<b>05-09-2022</b>
<b>Udkast til naboer og andre berørte</b>	<b>16. december 2022</b>
<b>Partshøring af ansøger</b>	<b>16. december 2022</b>
<b>Godkendelsen blev meddelt og annonceret</b>	<b>26. januar 2023</b>
<b>Klagefristen udløb</b>	<b>26. januar 2023</b>



## 2. Indholdsfortegnelse

<b>1. OPLYSNINGER OM BEDRIFTEN .....</b>	<b>2</b>
<b>2. INDHOLDSFORTEGNELSE .....</b>	<b>3</b>
<b>3. KORT BESKRIVELSE AF ANSØGNINGEN.....</b>	<b>5</b>
<b>4. IKKE TEKNISK RESUMÉ .....</b>	<b>5</b>
BELIGGENHED .....	5
TRANSPORTER .....	5
PRODUKTIONENS PÅVIRKNING AF OMGIVELSERNE .....	5
ALTERNATIVE LØSNINGER OG 0-ALTERNATIV .....	6
HUSDYRBRUGETS OPHØR .....	6
<b>5. VILKÅR FOR HUSDYRPRODUKTION PÅ STOHLMEJ 32, 7840 HØJSLEV .....</b>	<b>7</b>
DRIFT OG INDRETNING .....	7
OPHØR .....	8
DISPENSATION .....	8
STALDE OG PRODUKTIONER .....	8
AMMONIAKREDUCERENDE TILTAG.....	9
HUSDYRGØDNING .....	9
FODER - ENSILAGE .....	10
VASKEPLADS OG AFLEDNING AF VASKEVAND .....	10
OLIETANKE.....	10
STØJ.....	10
STØV, LUGT OG SKADEDYR.....	11
OLIE, KEMIKALIER OG AFFALD .....	11
EGENKONTROL.....	11
<b>6. GODKENDELSE OG LOVGRUNDLAG .....</b>	<b>12</b>
ANDRE EJENDOMME .....	12
FORHOLD TIL IE-DIREKTIVET .....	12
<b>7. DISPENSATION .....</b>	<b>13</b>
<b>8. UDNYTTELSE, KONTINUITET OG RETSBESKYTTELSE .....</b>	<b>13</b>
UDNYTTELSE .....	13
KONTINUITET .....	13
RETSBESKYTTELSE .....	13
<b>9. ANDEN LOVGIVNING.....</b>	<b>14</b>
<b>10. HØRING, OFFENTLIGGØRELSE OG KLAGEVEJLEDNING.....</b>	<b>15</b>
PARTSHØRING AF ANSØGER .....	15
ORIENTERING AF NABOER .....	15
ORIENTERING AF ANDRE.....	16
OFFENTLIGGØRELSE .....	16
KLAGEVEJLEDNING OG SØGSMÅL .....	16
LISTE OVER INTERESSETER .....	16
<b>11. BESKRIVELSE OG VURDERING AF HUSDYRPRODUKTION PÅ STOHLMEJ 32, 7840 HØJSLEV.....</b>	<b>18</b>
INDRETNING OG DRIFT.....	18
UHELD OG DRIFTSFORSTYRRELSER .....	19



PRODUKTIONSAREAL OG GØDNING SOPBEVARING .....	20
AFSTANDSKRAV OG LANDSKABELIGE VÆRDIER .....	24
KULTURMILJØ .....	29
AMMONIAK .....	29
NATUR OG HABITATOMRÅDER .....	30
NATURA 2000-OMRÅDER .....	33
BILAG IV ARTER .....	34
JORD OG GRUNDVAND .....	34
OVERFLADEVAND .....	35
LUGT .....	38
STØJ OG RYSTELSER .....	41
STØV .....	42
SKADEDYR OG UHYGIEJNISKE FORHOLD .....	43
TRANSPORT .....	43
LYSGENER .....	44
AFFALDSPRODUKTION .....	45
VANDFORBRUG .....	46
ENERGIFORBRUG .....	46
RENGØRING .....	46
<b>12. EGENKONTROL OG DOKUMENTATION .....</b>	<b>47</b>
<b>13. BAT AMMONIAK .....</b>	<b>47</b>
<b>14. OPHØR .....</b>	<b>48</b>
<b>15. ALTERNATIVER .....</b>	<b>48</b>
<b>16. KONKLUSION .....</b>	<b>49</b>
<b>17. BILAG OVERSIGT .....</b>	<b>51</b>
BILAG 1: LOVGIVNING OG VEJLEDNING .....	52
BILAG 2: SITUATIONSPLAN FOR STOHOLMVEJ 32 .....	53
BILAG 3: BEREGNING AF OPBEVARINGSKAPACITET .....	54
BILAG 4 INDSIGELSE FRA NABO .....	55
BILAG 5 BEMÆRKNINGER FRA ANSØGER TIL INDSIGELSEN .....	57

### 3. Kort beskrivelse af ansøgningen

Ansøger ønsker at få produktionen på Stoholmvej 32 godkendt, hvor der etableres en ny kostald, en ny gyllebeholder, kalvestald og ensilageplads med udsprinkling af ensilagevand.

Denne ansøgning omhandler tilladelse til etablering af et nyt anlæg til malkende køer med opdræt. Der ansøges om etablering af en kostald på cirka 4.427 m<sup>2</sup>, en plads til småkalve på cirka 300 m<sup>2</sup> inkl. vaskeplads m.v. på cirka 715 m<sup>2</sup>, der er kombineret med møddingspladsen, en plansilo på cirka 2.500 m<sup>2</sup>. De interne transportveje anvendes, og der etableres nye ved den nye kostald, ensilageplads og gyllebeholder. Det beskyttede dige gennembrydes ikke, der anvendes udelukkende den allerede eksisterende åbning, der er i diget.

Der ansøges om en miljøgodkendelse efter husdyrbrugslovens §16 a, da den samlede ammoniakemission er over 3.500 kg N årligt.

*Tidligere tilladelser/godkendelser/anmeldelser*

Der er tilladt dyrehold på 63 malkekøer med opdræt. Dyreholdet er anmeldt efter husdyrgødningsbekendtgørelsen.

I 2008 fik ansøger en miljøgodkendelse efter § 12 i husdyrloven. Denne miljøgodkendelse blev ikke taget i brug inden for 3 år, og den er derfor bortfaldet.

I 2012 blev et maskinhus anmeldt efter anmeldeordningen.

### 4. Ikke teknisk resumé

#### **Beliggenhed**

Ejendommen er placeret, så lugtgenerne fra det samlede anlæg ikke overstiger grænseværdierne for henholdsvis nabobeboelse, samlet bebyggelse og byzone.

Afstanden fra lugtcentrum af anlægget til nærmeste nabo uden landbrugspligt er 358 meter, nærmeste samlet bebyggelse 438 meter og til byzone 447 meter.

Ejendommen er beliggende udenfor beskyttelseslinjer og fredninger og udenfor skovbyggelinje.

#### **Transporter**

Der vil være cirka 974 antal transportere om året.

#### **Produktionens påvirkning af omgivelserne**

##### **Lugtmission**

Lugtgenerne fra husdyrbruget forventes ikke at genere omkringboende, eftersom lugtgeneafstandene til henholdsvis nabo uden landbrugspligt, samlet bebyggelse og byzone er overholdt (ny byzone afgrænsning).

##### **Husdyrgødning**

På ejendommen er der tilstrækkelig opbevaringskapacitet sammen med en ny beholder. Der opbevares gylle i gyllebeholder på ejendommen.

##### **Støv, støj og flue**

Det vurderes ikke, at der vil opstå øgede gener med hensyn til støv, støj og fluer.

##### **Andre miljøpåvirkninger**

Produktionen overholder alle gældende normer for opbevaring og udbringning af gylle, håndtering af spildevand og affald, støjbelastning af omgivelser m.v., som beskrevet senere i dette bilag.

##### **Samlet ammoniakemission, BAT emissionsniveau og ammoniakdeposition på naturområder**

Den samlede ammoniakemission fra husdyrbrugets er på i alt 3.700,5 kg NH<sub>3</sub>-N. BAT emissionsniveauet er 3.904 kg NH<sub>3</sub>-N, hvilket betyder, at BAT kravet er overholdt.



Alle afskæringskriterier til kategori 1 og 2 natur er overholdt. Til kategori 3 natur er der en merdeposition på 1,0 kg N pr ha pr år.

Kategori 2-natur omfatter nærmere bestemte ammoniakfølsomme naturområder, som er beliggende udenfor Natura 2000-områder. Der er tale om højmoser, lobeliesøer samt heder større end 10 ha, som er omfattet af naturbeskyttelseslovens § 3, og § 3-omfattede overdrev større end 2,5 ha.

Der er en totaldeposition på 0,0 kg N pr. ha pr. år, så derfor vurderes det, at emissionen fra produktionsanlægget ikke vil påvirke naturområdet.

Det nærmeste Natura-2000-område er cirka 3,5 km øst fra anlægget. Totalbelastningen er 0,0 kg N pr. ha pr. år.

#### **Anvendelse af Bedst Anvendelig Teknik**

Der er anvendt BAT indenfor følgende områder: Energi, vand, management, foder, staldindretning, miljøteknologi og opbevaring af husdyrgødning.

#### **Alternative løsninger og 0-alternativ**

Alternative løsninger har været diskuteret, men det vurderes, at det ansøgte projekt tager hensyn til naboer og omgivende natur og miljø og opfylder kravene til en effektiv husdyrproduktion.

Der har været regnet på en placering af gyllebeholder syd for diget, men her vil gyllebeholderen ikke kunne overholde afstandskrav til skel, så derfor er den placeret øst for den nye stald. Selve staldens placering er der og regnet på, men den valgte placering er den eneste placering hvor lugtgeneafstandene er overholdt til hhv. nabo mod sydvest og byzone mod nord. Den eks. stald 3 er udtaget for at overholde 1 kg N pr. ha pr. år i merbelastning til det nærmeste kat 3 område.

0-alternativet beskriver forholdene, hvis godkendelsen ikke finder sted. 0-alternativet vil betyde en fastholdelse af den nuværende godkendelse, indtil produktionsapparatet er slidt ned. Ud fra et økonomisk og dyrevelfærdsmæssigt synspunkt vil dette være u hensigtsmæssigt, eftersom køerne står i bindestald, og lovgivningen kræver at stalden udfases.

#### **Husdyrbrugets ophør**

Ved husdyrbrugets ophør, rengøres stalde- og gødningsopbevaringsanlæg. Eventuel nedbrydning af stalde og fortank/gyllebeholder vil ske i henhold til gældende regler.

Der er ikke truffet foranstaltninger for forebyggelse af forurening ved virksomhedens ophør, da virksomheden ikke forventes lukket ned. Desuden vil en evt. forurening sandsynligvis kun kunne stamme fra håndtering af gylle. Eftersom dette er lagt i faste rammer, anses det ikke for hensigtsmæssigt at foretage yderligere.

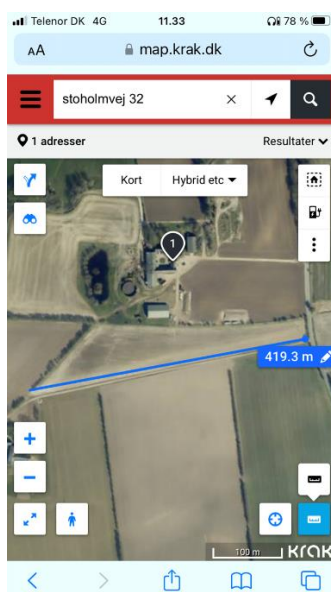
## 5. Vilkår for husdyrproduktion på Stoholmvej 32, 7840 Højslev

### Drift og indretning

1. Vilkårene i denne godkendelse skal være overholdt, når stalden er etableret og taget i brug.
2. Gyllebeholderen og stalden skal etableres samtidig.
3. Godkendelsen bortfalder, hvis den ikke er udnyttet indenfor 6 år efter, at den er meddelt.
4. Godkendelsen skal altid være tilgængeligt på landbruget. Den ansvarlige for driften og de øvrige ansatte skal kende vilkårene i denne.
5. Ved husdyrbrugets overdragelse (f.eks. nyt CVR-nr.) eller ved dyreholdets ophør, så skal Skive Kommune orienteres.
6. Ved interne transporter, daglig drift og ved byggeri på ejendommen må diget ikke ændres eller gennembrydes andre steder end eksisterende ved vejgennemgang nordvest for de nye plansiloer.



7. Der skal etableres afskærmende beplantning syd for plansiloerne og langs den private fællesvej bestående af minimum 3 rækker løvtræer og buske, der er naturligt hjemmehørende i området. Beplantningen skal vedligeholdes i fornødent omfang, herunder ved eventuel genplantning.





8. Der skal være en beredskabsplan på ejendommen. Beredskabsplanen skal altid være tilgængelig og placeret således, at alle ansatte på ejendommen har fri adgang til den. Alle ansatte skal være bekendt med beredskabsplanens indhold og placering. Beredskabsplanen skal opdateres efter behov og forevises tilsynsmyndigheden ved forlangende.

### **Ophør**

9. Ophør af drift af stalde eller gødningsopbevaringsanlæg skal meddeles til Skive Kommune.
10. Når en stalde eller gødningsopbevaringsanlæg ikke længere anvendes, så skal alt husdyrgødning, foderrester og spildevand fjernes og stalde/gødningsopbevaringsanlæg skal rengøres.
11. Ved ophør som husdyrbrug, så skal alt farligt affald vedrørende husdyrbruget afleveres i henhold til Skive Kommunes affaldsregulativ.

### **Dispensation**

12. Ensilagesiloer må etableres indtil 5 meter fra naboskel mod vest. Der må ikke etableres forplads eller randzone indenfor 5 meter til naboskel.

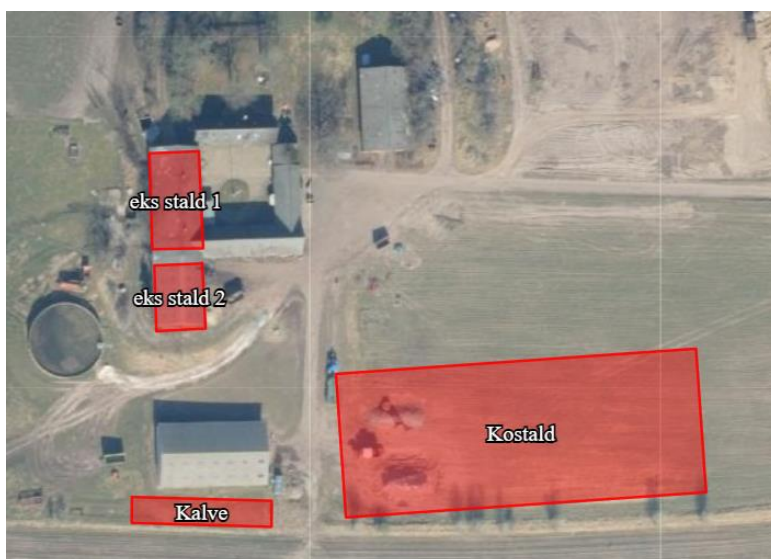


### **Stalde og produktioner**

13. Godkendelsen omfatter:

Staldafsnit	Størrelse m <sup>2</sup>	Produktionsareal m <sup>2</sup> /%	Gulvtype	Dyretype
Kostald	4.427	450/10	Dybstrøelse	Malkekøer, kvier og stude
Incl: malkestald		2.700/61	Fast drænet gulv med skraber og ajlefløb	Malkekøer, kvier og stude
Kalve	310	300/97	Dybstrøelse	Kalve (under 6 mdr.)
Eks stald 1	413	111/27	Spaltegulvbokse	Ammekøer, slagtekalve (over 6 mdr.)
Eks stald 2	272	250/92	Dybstrøelse	Malkekøer, kvier og stude





14. Staldene skal være indrettet med de gulvtyper, som angivet i skemaet ovenover.
15. I dybstrøelsesstalde skal der strøs halm eller andet tørstof i mængder, der sikrer, at dybstrøelsesmåtten altid er tør i overfladen.

### **Ammoniakreducerende tiltag**

16. I Kostald skal 2.700 m<sup>2</sup> produktionsareal etableres med faste drænedede gulve i gangarealet.
17. Gulve støbt på stedet skal være dimensioneret med et fald på minimum 1,5 % mod gulvmidte. Præfabrikerede gulve skal have et fald på minimum 1,0 % mod gulvmidte.
18. Gulvet skal være udført med ajleafløb.
19. Lysningsarealet til ajleafløb/gylleopsamling må maksimalt udgøre 5 % af det samlede gangareal i staldafsnittet.
20. Der skal hver dag foretages skrabninger hver anden time. Skraberens skal være forsynet med timer.
21. Skraberens skal vedligeholdes i overensstemmelse med producentens vejledning. Vejledningen skal opbevares på husdyrbruget.

### **Husdyrgødning**

22. Gyllebeholder (eks) må maksimalt have et overfladeareal på 345 m<sup>2</sup>.
23. Gyllebeholder (5.000 m<sup>3</sup>) må maksimalt have et overfladeareal på 1.017 m<sup>2</sup>.
24. Gyllebeholder (5.000 m<sup>3</sup>) skal forsynes med fast overdækning i form af teltoverdækning med indvendigt skørt.
25. Åbning af teltdugen må kun ske i forbindelse med omrøring, tømning og udbringning af gylle.
26. Skader på teltoverdækningen skal repareres inden for en uge efter skadens opståen.
27. Såfremt en skade ikke kan repareres inden for en uge, skal der indgås aftale om reparation inden to hverdage efter skadens opståen. Tilsynsmyndigheden underrettes straks herom.
28. Møddingspladsen må maksimalt have et areal til oplag på 30 m<sup>2</sup>.
29. Håndtering af gylle/fast husdyrgødning skal foregå under opsyn.
30. Påfyldning af gyllevogne/lastbiler skal foregå på en plads med afløb til opsamlingsbeholder for flydende husdyrgødning eller med gyllevogne, der har pumpe og returløb.
31. Husdyrbruget skal have en opbevaringskapacitet på minimum 9 måneder.



32. Hvis Skive Kommune vurderer, at produktionen i staldene ændres væsentlig, og det kan medføre en øget gødningsmængde, så skal der indsendes en kopi af kapacitetserklæringen til Skive Kommune

### **Foder - Ensilage**

33. Ensilagestakke, der ikke placeres på fast bund med afløb til opsamlingsbeholder, må højst være placeret på samme sted i 24 måneder, og der skal derefter gå 5 år, før ensilagen igen må placeres samme sted.
34. Ensilagesiloer med randzone må maksimalt være 2.500 m<sup>2</sup>.
35. Beholder til opsamling af restvand skal være minimum 82 m<sup>3</sup>.
36. Pumpe til udsprinkling skal minimum have en kapacitet på 8 m<sup>3</sup>/time.
37. Pumpestart skal senest ske ved 18 m<sup>3</sup>.
38. Areal til udsprinkling skal minimum være på størrelse med opsamlingsarealet.

### **Vaskeplads og afledning af vaskevand**

39. Al indvendig rengøring af dyretransportvogne, og al vask og rengøring af maskiner og redskaber med husdyrgødning eller foder skal foregå på en støbt plads med fast bund. Afledning af vaskevandet skal ske til en opsamlings- eller gyllebeholder.

### **Olietanke**

40. Tankning af diesel- og fyringsolie skal til enhver tid ske på en plads med fast og tæt bund. Pladsen skal være overdækket. Der skal være opsyn under hele tankningen.

### **Støj**

41. Fodring og transport med ensilage fra ensilagesiloerne til stalde må ikke foregå om natten mellem kl. 22 og 07.
42. Ensilage må ikke lægges på fodersiloer om natten mellem kl. 22 og 07.
43. Husdyrbrugets samlede bidrag til støjbelastningen i omgivelserne må ikke overstige følgende værdier, målt ved nabobeboelser eller deres opholdsarealer, angivet som det ækvivalente, konstante, korrigerede støjniveau målt i dB(A). Tallene i parentes angiver midlingstiden<sup>1</sup> inden for den pågældende periode:

	Tidsrum	Støjniveau i åbent land	Støjniveau ved grænsen til boligområde	Midlingstid
Hverdage	Kl. 07-18	55 dB(A)	45 dB(A)	(8 timer)
Aften	Kl. 18-22	45 dB(A)	40 dB(A)	(1 time)
Nat	Kl. 22-07	40 dB(A)	35 dB(A)	(1/2 time)
Lørdage	Kl. 07-14	55 dB(A)	45 dB(A)	(7 timer)
Lørdage	Kl. 14-18	45 dB(A)	40 dB(A)	(4 timer)
Søn- og helligdage	Kl. 07-18	45 dB(A)	40 dB(A)	(8 timer)

44. Støj fra husdyrbruget må i natperioden (kl. 22 – 07) ikke overstige 55 dB(A) i det åbne land og 50 dB(A) ved boligområde for åben lav bebyggelse målt som spidsværdi.
45. Skive Kommune kan bestemme, at husdyrbruget skal dokumentere, at grænseværdierne for støj er overholdt, dog højst 1 gang årligt. Dokumentationen skal sendes til tilsynsmyndigheden sammen med oplysninger om driftsforholdene under

<sup>1</sup> Midlingstiden er gennemsnitlig støj over tid kombineret med middelværdien over tid.



målingen/beregningen. Målingerne/beregningerne skal udføres og rapporteres som "Miljømåling – ekstern støj" af en enhed, som er optaget på Miljøstyrelsens liste over godkendte laboratorier. Virksomhedens støj skal dokumenteres ved måling eller efter gældende vejledninger fra Miljøstyrelsen, pt. Nr. 6/1984 om Måling af ekstern støj og nr. 5/1993 om Beregning af ekstern støj fra virksomheder.

Målingerne/beregningerne skal foretages på/for de mest støjbelastede områder udenfor virksomhedens grund og under de mest støj belastede driftsforhold - eller efter anden aftale med miljømyndigheden.

### **Støv, lugt og skadedyr**

46. Ventilationen skal holdes ren. Det skal rengøres minimum 1 gang årligt.
47. Foderspild, spild af husdyrgødning og lignende skal fjernes fra udleveringsrum, udenomsarealer og tilkørselsveje, så der ikke opstår støv og lugtgener eller tilhold af skadedyr.
48. Der skal være en god staldhygiejne i stalden. Fodringsanlæg skal holdes rent.
49. Fluebekæmpelse skal ske i overensstemmelse med retningslinjerne fra Institut for Agroøkologi, Aarhus Universitet.
50. Hvis Skive Kommune vurderer, at driften giver anledning til flere støv, lugt eller fluegener end forventet, så skal ejer af husdyrbruget få lavet en handlingsplan om, hvordan generne kan reduceres. Handleplanen skal godkendes af Skive Kommune, og derefter gennemføres. Udgifter til handleplanen og gennemførelse af den skal afholdes af husdyrbruget.

### **Olie, kemikalier og affald**

51. Farlige produkter (kemikalier, insektgifte og olier) og farligt affald skal opbevares i beholdere beregnet til formålet og beholderne skal være tydeligt mærkede med indhold. Oplagspladsen skal være under tag og uden afløb. Den skal være indrettet, så lækage og spild kan opsamles. Der må ikke være risiko for, at spild kan forurene jord og grundvand. Opsamlingskapaciteten skal svare til volumen af den største beholder. Der må ikke være risiko for opsamling af slagregn og sne.

### **Egenkontrol**

52. Der skal føres logbog over:

- Kvittering for aflevering af farligt affald.
- Fluebekæmpelse i stalden i forbindelse med handleplanen jf. vilkår om handleplan for fluebekæmpelse.
- Kort med placering af ensilagestakke.

#### **Skraber**

- Enhver form for driftsstop skal noteres i logbog med angivelse af årsag og varighed.
- Tilsynsmyndigheden skal underrettes ved driftsstop, der har en varighed af mere end 2 uger.
- Logbog, servicefaktura, registrering fra datalogger eller lignende, der dokumenterer, at skraberer er i drift og vedligeholdes, skal opbevares på husdyrbruget i mindst fem år og forevises på tilsynsmyndighedens forlangende.

### **Overdækning af gyllebeholder**

- Der skal føres en logbog for gyllebeholderen, hvori eventuelle skader på teltoverdækningen noteres med angivelse af dato for skaden samt dato for reparation. Logbogen skal opbevares på husdyrbruget i mindst fem år og forevises på tilsynsmyndighedens forlangende.

## **6. Godkendelse og lovgrundlag**

Skive Kommune meddeler hermed godkendelse til at etablere kostald, kalveplads, gyllebeholder og ensilagesiloer på adresse Stoholmvej 32, 7840 Højslev.

Godkendelsen er meddelt på grundlag af oplysningerne i ansøgningen og på ovenstående vilkår, og husdyrbruget skal fremover drives efter disse.

Ansøgningen er behandlet efter husdyrloven og tilhørende bekendtgørelser:

- Lov om husdyrbrug og anvendelse af gødning m.v., nr. 1572 af 20. december 2006, jf. lovbek. nr. 520 af 1. maj 2019.
- Bekendtgørelse om godkendelse og tilladelse m.v. af husdyrbrug, nr. 2225 af 27. november 2021.
- Bekendtgørelse om miljøregulering af dyrehold og om opbevaring af gødning, nr. 2243 af 29. november 2021.

Husdyrbruget er omfattet af § 16 a i husdyrloven.

### **Andre ejendomme**

Husdyrbruget er ikke teknisk, forenings- eller driftsmæssigt forbundet med andre husdyrbrug.

### **Forhold til IE-direktivet**

Husdyrbruget er et kvægbrug. Det er derfor ikke omfattet af IE-direktivet.

Husdyrbrug, der ikke er omfattet af IE-direktivet, men som udleder over 750 kg NH<sub>3</sub>-N/år, skal redegøre for BAT i forhold til ammoniak. De er derimod ikke omfattet af kravet om BAT-redegørelse i forhold til råvarer, energi, vand, management m.v.

### **Offentliggørelse af ansøgningen**

Ansøgningen er et husdyrbrug med mere end 3.500 kg NH<sub>3</sub>-N. Derfor har Skive Kommune informeret offentligheden om ansøgningen i lokale ugeaviser den 7. september 2022 med en frist på 2 uger for at komme med bemærkninger eller spørgsmål. Der er også informeret på Skive Kommunes hjemmeside i perioden den 5. september 2022 til den 21. september 2022.

I offentliggørelsesperioden modtog Skive Kommune en mundtlig bemærkning fra naboen på Stoholmvej 34. De har indkørsel på den private fællesvej syd for ensilagesiloerne. De ønsker derfor ikke, at ensilagesiloer og gyllebeholder etableres nærmere vejen end 15 meter, som er kravene i husdyrloven. Ansøger valgte efterfølgende at flytte gyllebeholderen til en placering øst for stalden, og reducere størrelsen af siloen, så afstandskravene til den private fællesvej kunne overholdes. For at mindske udsynet til ensilagesiloerne blev det aftalt mellem naboen og ansøger, at der skulle plantes læhegn langs den private fællesvej. Der er derfor sat vilkår til dette i miljøgodkendelsen.

Der er ingen, som har anmodet om at få udkast til miljøgodkendelsen tilsendt i høringsperioden.

### **Orientering om udkast til naboer**

Skive Kommune har orienteret naboer og andre berørte om udkastet til godkendelsen til husdyrbruget den 16. december 2022. Der var frist til at komme med bemærkninger den 23. januar 2023.

Nabo på Stoholmvej 34 har telefonisk kontaktet Skive Kommune vedrørende læhegn langs den private fællesvej.

Der er indsendt bemærkninger fra naboen på Stoholmvej 33. Se bemærkningerne og ansøgers svar i bilagene.

### **Miljøkonsekvensrapport**

Husdyrbruget på Stoholmvej 32 har en ammoniakemission på mere end 3.500 kg/år. Derfor skal husdyrbruget vurderes i forhold til VVM-direktivet. Det er ansøger, det har ansvaret for, at miljøkonsekvensrapporten er fuldstændig og af tilstrækkelig høj kvalitet. På Stoholmvej 32 er den udarbejdet af konsulent Nina Gamby, Gråkjær Landbrug A/S. Miljøkonsekvensrapporten skal belyse de væsentligste miljøkonsekvenser ved husdyrbruget, og hvilke alternativer der er overvejet. Det betyder, at rapporten skal beskrive hvordan, husdyrbruget kan påvirke:

- 1) befolkning og menneskers sundhed
- 2) biologiske mangfoldighed med særlig vægt på kategori 1- og 2-natur samt bilag IV-arter
- 3) jordarealer, jordbund, vand, luft og klima
- 4) materielle goder, kulturarv og landskabet
- 5) samspillet mellem to eller flere af ovenstående faktorer
- 6) sårbarhed i forhold til risici for større ulykker eller katastrofer som følge af ovenstående

På baggrund af rapporten kan Skive Kommune stille vilkår til projektet, så negative miljøkonsekvenser undgås.

Miljøkonsekvensrapporten er gennemgået. Den er indarbejdet i godkendelsen i de enkelte afsnit. Den indeholder beskrivelser og vurderinger i henhold til ovenstående punkter. De enkelte afsnit i miljøkonsekvensrapporten fremgår af godkendelsen, og de bliver hver især efterfulgt af Skive Kommunes vurdering. Der er derfor stillet vilkår til husdyrbruget i denne miljøgodkendelse.

Skive Kommune vurderer herefter, at miljøkonsekvensrapporten er udarbejdet efter husdyrloven. Beskrivelser og vurderinger er fyldestgørende, og med de stillede vilkår vil der ikke være væsentlige negative konsekvenser ved landbruget.

## **7. Dispensation**

Der er søgt om dispensation til etablering af ensilagesiloer indtil 5 meter fra naboskel. Skive Kommune meddeler dispensation til etablering af ensilagesiloer indtil 5 meter fra naboskel jvf. § 9 i husdyrloven.

## **8. Udnyttelse, kontinuitet og retsbeskyttelse**

### **Udnyttelse**

Godkendelsen skal udnyttes inden 6 år efter, at den er meddelt. Hvis hele godkendelsen ikke udnyttes, så bortfalder den del af godkendelsen, der ikke er udnyttet. Godkendelsen er udnyttet, når Kostalden og gyllebeholder er etableret, og der er indsat mindst 25 % af det mulige antal dyr i stalden. Gyllebeholderen må ikke etableres, inden Kostalden er etableret.

Ensilagesiloer, møddingsplads og plads til kalvehytter må ikke etableres inden Kostalden og gyllebeholderen er etableret.

### **Kontinuitet**

Hvis godkendelsen ikke udnyttes fuldt ud i 3 på hinanden følgende år, så bortfalder den del, der ikke udnyttes. Et produktionsareal bliver udnyttet fuldt ud, når mindst 25 % af arealet udnyttes med mindst 50 % af det mulige indenfor rammerne af dyrevelfærdskrav eller andre relevante krav.

### **Retsbeskyttelse**

Der er 8 års retsbeskyttelse efter at godkendelsen er meddelt.

## 9. Anden lovgivning

Der er ikke søgt om godkendelse af andre aktiviteter efter husdyrloven eller miljøbeskyttelsesloven.

Vi gør derfor opmærksom på, at godkendelse ikke omfatter tilladelser efter anden lovgivning. Så eventuelle byggetilladelser, afledning af tagvand, afledning af spildevand, tilladelse til etablering af ny udkørsel, jordflytninger med mere skal søges særskilt.

### *Særligt om simpelt byggeri*

Fra 1. juli 2017 skal der ikke ansøges om byggetilladelse til eksempelvis gyllebeholdere. Der skal i stedet indsendes oplysninger i henhold til § 42 i husdyrgødningsbekendtgørelsen via [tek@skivekommune.dk](mailto:tek@skivekommune.dk) eller som almindelig post mindst 14 dage før påbegyndelse af byggeriet.

For gyllebeholdere og ensilagesiloer vil de nødvendige supplerende oplysninger være et myndighedssæt fra beholderproducenten og målfaste tegninger såfremt disse ikke er indsendt i forbindelse med ansøgning om godkendelse.

Det er bygherrens ansvar at færdigmelde simpelt byggeri til kommunen, så det kan blive registreret i BBR (Bygnings- og Boligregisteret).

## 10. Høring, offentliggørelse og klagevejledning

### **Partshøring af ansøger**

Ansøger har haft udkast til afgørelsen i partshøring fra den 16. december 2022. Ansøger har ikke indsendt bemærkninger til afgørelsen.

### **Orientering af naboer**

Naboer, der har beboelse på nabomatriklen eller beboelse, der ligger indenfor lugtkonsekvensradius på 444 meter fra produktionen er blevet hørt i 30 dage om udkast til miljøgodkendelse.

Følgende naboer har fået godkendelsen i høring fra den 16. december 2022 til den 23. januar 2023.

- Gamskærvej 1
- Røgindvej 6
- Røgindvej 7
- Røgindvej 11
- Stoholmvej 25
- Stoholmvej 27.
- Stoholmvej 29
- Stoholmvej 33
- Stoholmvej 34
- Stoholmvej 35
- Stoholmvej 38
- Stoholmvej 42
- Viborgvej 31

Skive Kommune har derudover vurderet, om der er flere naboer, der skal orienteres om sagen. Naboer i husdyrlovens forstand defineres som ejere af ejendomme, der matrikulært grænser op til den ejendom, hvorpå anlægget er beliggende. Naboer skal orienteres, medmindre kommunen skønner, at det der er søgt om, har underordnet betydning for naboen. Det er kommunens opfattelse, at såfremt der på de tilstødende matrikler ikke er bebyggelse på både husdyrbrugets og naboens matrikel, så har det ansøgte som udgangspunkt underordnet betydning. Ud fra den betragtning er der ikke foretaget orientering af flere naboer.

### **Bemærkninger fra naboer**

Nabo på Stoholmvej 34 har telefonisk kontaktet Skive Kommune. Efter dialog med ansøger blev vilkår til læhegn ændret, således at der stilles vilkår til læhegn langs hele den private fællesvej.

Nabo på Stoholmvej 33 har indsendt indsigelse vedrørende placering af stalden, lugtgener og insektgener. Indsigelsen er vedlagt i bilag. Ansøger har herefter indsendt bemærkninger til indsigelsen. Bemærkningerne er vedlagt i bilag.

### **Skive Kommunes vurdering af indsigelsen**

#### **Stoholmvej 34**

Skive Kommune har ændret vilkår til læhegn efter ansøgers ønske. Derved har kommunen ingen bemærkninger til den telefoniske indsigelse fra nabo på Stoholmvej 34.

#### **Vedrørende indsigelse fra Stoholmvej 33.**

Skive Kommune vurderer, at det ikke er muligt at placere stalden nord for ejendommen på grund af lugtberegninger til byzone og ammoniakbelastning til naturområdet. Derfor er den valgte placering af stalden det eneste mulige på vestsiden af vejen. Det har været drøftet, om gyllebeholderen kunne placeres øst for Stoholmvej. Men bygningsmassen skal placeres samlet, når det er muligt.

Stoholmvej 33 er en ejendom med landbrugspligt. Derfor er ejendommen ikke omfattet af lugtgenkravene i husdyrloven. Der er dog beregnet på lugtgene til ejendommen alligevel. Geneafstanden til Stoholmvej 33 er 108,7 meter fra lugtcentrum på husdyrbruget. Den faktiske vægtede gennemsnitsafstand er 405,8 meter. Derfor ligger ejendommen udenfor geneafstanden for enkeltbolig uden landbrugspligt.

Med hensyn til fluegener, så stiller Skive Kommune vilkår i godkendelsen til, at der skal være en god staldhygiejne, og der skal holdes rent omkring foderanlæg, gødningsanlæg og lignende. Derudover stilles vilkår til, at der skal ske fluebekæmpelse i overensstemmelse med



retningslinjerne fra Institut for Agroøkologi, Aarhus Universitet. Skive Kommune vurderer derfor, at der ikke vil blive væsentlige fluegener fra husdyrbruget.

### **Orientering af andre**

Følgende interessenter er blevet hørt i 30 dage om udkastet til miljøgodkendelsen.

- Kulturarvsstyrelsen
- Museum Salling
- Styrelsen for Patientsikkerhed, Tilsyn og Rådgivning Nord
- Danmarks Fiskeriforening
- Ferskvandsfiskeriforeningen
- Forbrugerrådet
- Arbejderbevægelsens Erhvervsråd
- Danmarks Naturfredningsforening
- Danmarks Sportsfiskerforbund
- Rådet for Grøn Omstilling
- Friluftsrådet
- Dansk Ornitologisk Forening
- Højslev-Nr. Søby Vandværk

Skive Kommune har vurderet, om Viborg Kommune skal høres. Kommunegrænsen ligger 1,4 km fra husdyrbruget. Ammoniakdepositionen på kommunegrænsen er beregnet til 0 kg N/ha/år. Desuden er konsekvenszonen for lugt beregnet til 444 meter. Derved vurderer Skive Kommune, at det ikke er relevant at høre nabokommuner.

Interessenterne har ikke indsendt bemærkninger til udkastet i høringsperioden.

### **Offentliggørelse**

Denne afgørelse bliver annonceret offentligt på Skive Kommunes hjemmeside 26. januar 2023 med en klagefrist på 4 uger.

### **Klagevejledning og søgsmål**

Hvis du ønsker at klage over denne afgørelse, kan du klage til Miljø- og Fødevarerklagenævnet. Klagen skal indgives senest den 23. februar 2023.

Du klager via Klageportalen, som du finder via [naevneneshus.dk](http://naevneneshus.dk), [www.borger.dk](http://www.borger.dk) eller [www.virk.dk](http://www.virk.dk). Du logger på Klageportalen med NEM-ID. En klage er indgivet, når den er tilgængelig for Skive Kommune via Klageportalen. Når du klager, skal du betale et gebyr på 900,- kr. for borgere og 1.800,- kr. for virksomheder, organisationer og offentlige myndigheder.

I Klageportalen sendes din klage automatisk først til Skive Kommune. Hvis Skive Kommune fastholder afgørelsen, sender Skive Kommune klagen videre til behandling i nævnet via Klageportalen. Du får besked om videresendelsen.

Miljø- og Fødevarerklagenævnet afviser din klage, hvis du sender den uden om klageportalen, medmindre du er blevet fritaget for brug af klageportalen. Hvis du ønsker at blive fritaget for at bruge klageportalen, skal du sende en begrundet anmodning via mail til Miljø- og Fødevarerklagenævnet. Nævnet afgør herefter, om du kan fritages for at bruge klageportalen. Se betingelserne for at blive fritaget på [naevneneshus.dk](http://naevneneshus.dk)

Du kan få afgørelsen prøvet ved domstolene. Det skal ske senest 6 måneder efter, afgørelsen er meddelt.

### **Liste over interessenter**

- Kulturarvsstyrelsen
- Museum Salling
- Embedslægeinstitutionen Midtjylland
- Danmarks Fiskeriforening
- Ferskvandsfiskeriforeningen
- Forbrugerrådet



- Arbejderbevægelsens Erhvervsråd
- Danmarks Naturfredningsforening
- Danmarks Sportsfiskerforbund
- Rådet for Grøn Omstilling
- Friluftsrådet
- Dansk Ornitologisk Forening
- Højslev-Nr. Søby Vandværk

**Godkendelsen er udarbejdet af:**

Skive Kommune  
Byg og Miljø  
Rådhuspladsen 2  
7800 Skive

Sagsbehandler: Kirsten Brødbæk  
Kvalitetskontrol: Marianne Dyhrberg  
Sagsnummer: GEO-2022-02900

Med venlig hilsen

Kirsten Brødbæk  
Miljøtekniker

**Tilsynsmyndighed:**

Skive Kommune  
Byg og Miljø  
Rådhuspladsen 2  
7800 Skive



## 11. Beskrivelse og vurdering af husdyrproduktion på Stoholmvej 32, 7840 Højslev

Skive Kommune har i det nedenstående vurderet miljøpåvirkningen ved etableringen af dyreholdet og nye husdyranlæg. Beskrivelse af forholdene fremgår af ansøgningen, miljøkonsekvensrapporten og ved supplerende oplysninger. Vurderingerne foretages på baggrund af miljøkonsekvensrapporten, Skive Kommunes oplysninger om natur- og miljøforhold i området, og på områdets sårbarhed over for påvirkninger fra husdyrbruget. Der er inddraget oplysninger fra kommuneplanen og vand- og naturplanerne.

### **Indretning og drift**

I forbindelse med etableringen af husdyrbruget sker der følgende byggeri:

- Der bygges en ny stald til køer/kvier på cirka 42\*105 meter, svarende til cirka 4.427 m<sup>2</sup>, med et produktionsareal på 3.150 m<sup>2</sup>. Stalden bliver indrettet med malkerobotter. Stalden etableres med køer/kvier i sengestald med fast drænet gulv og køer/kvier i dybstrøelsesareal. Der er et produktionsareal med gyllesystem på 2.700 m<sup>2</sup> til malkekøer/kvier, og et produktionsareal på 450 m<sup>2</sup> med dybstrøelse til køer/kvier. Produktionsarealet udgør staldens bruttoareal fratrukket foderbord i hver side af stalden. Det er muligt at fratække yderligere areal fra bruttoarealet, men der ønskes en bufferkapacitet i stalden for at opnå den mest optimale staldindretning når stalden bliver endeligt dimensioneret i forbindelse med byggeriet. Stalden opføres forventeligt med gavle i stålplader i jordfarver (rød/grå) og evt. et sokkelement i beton i op til 3 m højde. Facaderne opføres forventeligt med en betonsokkel på cirka 0,5 m og herover gardiner, der kan anvendes i dårligt vejr. På taget lægges forventeligt grå eternit eller stålplader. Stalden får en benhøjde på 4,0 meter og en taghældning på cirka 20 grader, hvorved stalden bliver cirka 12 meter høj. Nord eller syd for stalde og i forbindelse med tværkanalerne i stalden etableres der to omrørerkanaler, hvorfra gyllen kan afhentes af biogasanlæg til forarbejdning. Disse kanaler dimensioneres, så de kan indeholde gylleproduktionen fra 3-4 dage.
- I staldens nordvestlige ende etableres der en mindre tilbygning til teknikrum, medarbejderfaciliteter med videre. Bygningen bliver cirka 3,5\*25 meter svarende til cirka 90 m<sup>2</sup>. Her vil mælketank ligeledes være placeret. Uden for tilbygningen opsættes mælkesiloen. Siloen bliver cirka 7 meter høj og cirka 3 meter i diameter og etableres i stålplader.
- Der etableres en betonplads til blandt andet kalvehytter syd for det eksisterende maskinhus. Heraf er produktionsarealet til kalve cirka 300 m<sup>2</sup> på dybstrøelse, bestående af 5-6 fælleskalve hytter på 5\*5 meter og en højde på cirka 3,0 meter og cirka 20 enkeltkalvshytter på cirka 1,2\*1,4 meter. Pladsen har afløb til eks gyllebeholder. I forlængelse af kalvehytterne etableres møddingspladsen, og der vil der ligeledes være afløb til den eks. gyllebeholder.



- Der etableres en møddingsplads i forbindelse med kalvestalden på cirka 7\*12 meter svarende til cirka 84 m<sup>2</sup>. Møddingspladsen er udformet, så der kan afsættes en container, hvor i der udmuges dybstrøelse fra kostalden og kalvehytterne, hvorefter biogasanlægget kan afhente dybstrøelsen til videre forarbejdning.  
Møddingspladsen kan desuden benyttes som vaskeplads, og der er afløb til eksisterende gyllebeholder.
- Der etableres en plansilo syd for maskinhuset på cirka 35\*70 meter svarende til cirka 2.500 m<sup>2</sup> inklusive forpladser. Plansiloerne opføres med grå betonelementer på cirka 3 meters højde, så der sker en opdeling i 3-4 separate siloer.  
Restvand fra plansiloen føres til ny gyllebeholder eller sprinkles ud. I perioder, hvor det ikke er muligt at udsprinkle restvand, ledes restvandet til gyllesystem.  
Fra den offentlige vej, Stoholmvej, er der en grusvej til ejendommen. Der etableres en ny udkørsel til Stoholmvej, da der fra den nuværende vej er dårligt udsyn, når man skal ud fra ejendommen pga. en bakketop. Herudover etableres der nye interne transportveje rundt om hele staldanlægget, og der etableres vendepladser til afhentning af mælk og levering af foder m.v.
- Vest for staldanlægget er der et vandhul, som ønskes benyttet til afledning af tagvand fra kostalden. Fra vandhullet sker der naturlig nedsivning af vandet.

### **Skive Kommunes vurdering**

Kvægbruget har ikke foretaget ændringer i de eksisterende stalde. Derfor vil en fortsat drift kræve etablering af ny stald. Hele ejendommen vil nu blive klargjort til generationsskifte med ny, moderne kostald, plads til kalvehytter, gyllebeholder, ensilagesiloer og møddingsplads. Ejendommen vil herefter kunne drives i mange år.

Det oplyses, at tagvand skal ledes til sø. Der skal søges om udledningstilladelse i forbindelse med ansøgning om byggetilladelse. Etablering af personalefaciliteter kræver også tilladelse til afledning af spildevand. Der er derfor ikke miljøvurderet på afledning af spildevand og tagvand i denne miljøgodkendelse.

Etablering af ny vej kræver tilladelse efter vejloven. Der er derfor ikke vurderet på placeringen af ny vej i denne miljøgodkendelse.

## **Uheld og driftsforstyrrelser**

### **Miljøkonsekvensrapport – Ansøgers oplysninger og vurdering**

#### *Management*

Anlæg og tekniske foranstaltninger renses, vedligeholdes og udskiftes i en sådan grad, at det sikrer en korrekt brug og effekt. Medarbejderne er grundigt introducerede til opgaverne, hvilket er med til at sikre, at disse bliver udført korrekt, og med minimal risiko for uheld som følge af forkert håndtering af kemikalier, gylle, olie mv.

#### *Beredskabsplan*

Inden staldanlægget tages i brug, kan der efter kommunens vurdering udarbejdes en beredskabsplan, der beskriver, hvilke forholdsregler medarbejder og ejer skal tage ved brand, udslip af gylle eller ved andre uheld og kritiske situationer.

Ved at følge de retningslinjer, der er anført i beredskabsplanen, forventes skadevirkninger ved evt. uheld minimeret, da der vil ske forureningsbegrænsende foranstaltninger i form af inddæmning, oppumpning m.v.

Ejer og andre med fast adgang til bedriften er/bliver vejledt i beredskabsplanen, hvilken får en fast plads på staldkontoret.

#### *Redegørelse for uheld*



Driftsforstyrrelser eller uheld, der kan medføre væsentlig forøget forurening i forhold til normal drift, kan ske i forbindelse med håndtering og opbevaring af husdyrgødning og kemikalier, ved strømsvigt samt udslip af dieselolie.

#### *Uheld med gylle*

I tilfælde af mindre gylleudslip vil gyllen samle sig om lækagestedet og løbe mod det laveste områder omkring gyllebeholderen/omrørerkanalerne. Herfra kan det suges op og fjernes. Maskinstation vil blive kontaktet og der kan dæmmes op med jord eller lignende.

Den eks. gyllebeholder er placeret mindre end 100 meter fra sø. Som udgangspunkt er den ikke fyldt mere end til terræn, så risikoen for gylleudslip er minimal.

Al omlastning af gylle sker med gyllevogn med fastmonteret kran, hvor pumpen sidder på gyllevognen, og der sker en automatisk tømning af pumperøret. Omlastning sker altid under opsyn, derfor vurderes det, at der ikke er større risiko for uheld i forbindelse med utilsigtet igangsætning af pumper, spild m.m.

#### *Døde dyr*

Evt. døde dyr fjernes fra staldene og placeres i container eller under kadaverkapsel/presenning, udviklet til formålet. DAKA (el. lign) tilkaldes efter behov. Derved undgås uhygiejniske forhold og at der kan observeres døde dyr af forbipasserende. Desuden kan ræve, hunde og vilde katte ikke komme til de døde dyr.

#### *Strømsvigt*

Ved længerevarende strømsvigt vil energiforsyningselskabet blive kontaktet.

#### *Brand*

Ved brand tilkaldes brandvæsenet. Der er opsat pulverslukkere strategiske steder på ejendommen. Der iværksættes slukningsarbejde i det omfang det er forsvarligt. Dyr forsøges reddet ud.

### **Skive Kommunes vurdering**

Der er vilkår til, at ejendommen skal have en beredskabsplan. Desuden er der vilkår til, at håndtering af husdyrgødning skal foregå under opsyn. Dette vil minimere risikoen for uheld og sikre, at et eventuelt uheld opdages og stoppes straks.

### **Produktionsareal og gødningsopbevaring**

#### **Miljøkonsekvensrapport – Ansøgers oplysninger og vurdering**

Fordelingen af produktionsarealer, staldsystemer og dyretype i ansøgt drift er som følger:

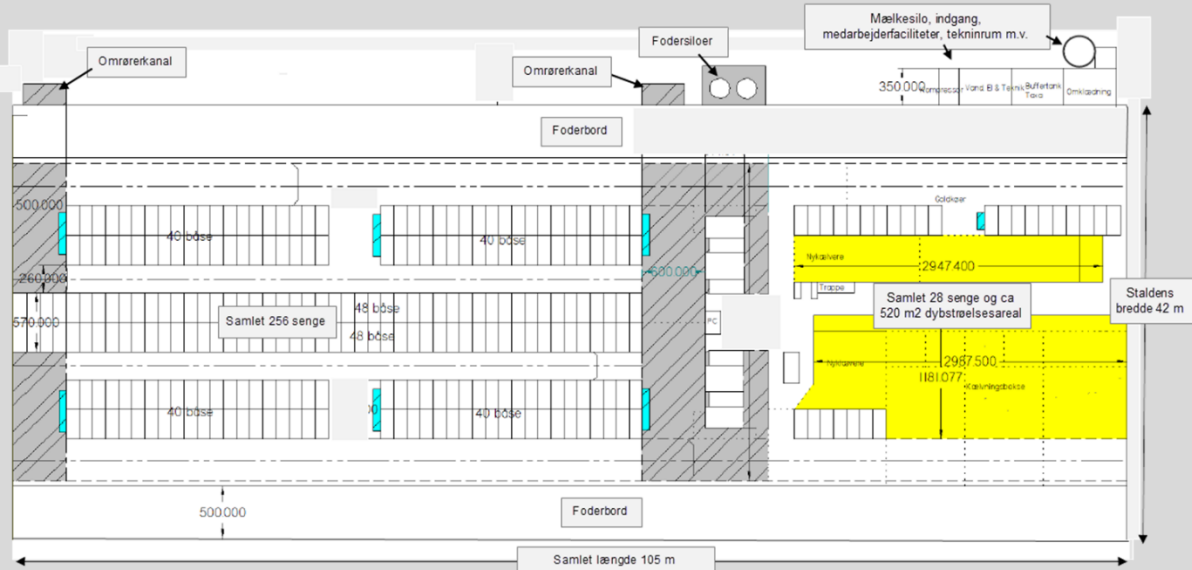
## 2. Overblik over stalde og produktioner

Stalde og produktioner						
Staldnavn	Staldstørrelse (m <sup>2</sup> )	Ventilation	Kildehøjde	Produktion	Antal måneder udegående	Produktionsareal (m <sup>2</sup> )
<b>Ansøgt drift</b>						
Kostald	4427	Naturlig ventilation	3 m	(#503455) Mælkekøer, kvier og stude. Dybstrøelse	0	450
				(#503454) Mælkekøer, kvier og stude. Fast drænet gulv med skraber og ajleafløb	0	2700
Kalve	310	Naturlig ventilation	3 m	(#503456) Kalve, (under 6 mdr.). Dybstrøelse	0	300
eks stald 1	413	Blandet ventilation	3 m	(#531903) Ammekøer, slagtekalve (over 6 mdr.). Spaltegulvbokse	0	111
eks stald 2	272	Blandet ventilation	3 m	(#547287) Mælkekøer, kvier og stude. Dybstrøelse	0	250
<b>Sum</b>						<b>3811</b>
<b>Nudrift</b>						
eks stald 1	413	Blandet ventilation	3 m	(#547253) Mælkekøer. Bindestald med grebning	0	285
				(#531661) Ammekøer, slagtekalve (over 6 mdr.). Spaltegulvbokse	0	111
eks stald 2	272	Blandet ventilation	3 m	(#547288) Mælkekøer, kvier og stude. Dybstrøelse	0	250
eks stald 3	150	Blandet ventilation	3 m	(#547291) Kalve, (under 6 mdr.). Dybstrøelse	0	130
<b>Sum</b>						<b>776</b>
<b>8 års drift</b>						
eks stald 1	413	Blandet ventilation	3 m	(#547254) Mælkekøer. Bindestald med grebning	0	285
				(#531662) Ammekøer, slagtekalve (over 6 mdr.). Spaltegulvbokse	0	111
eks stald 2	272	Blandet ventilation	3 m	(#547289) Mælkekøer, kvier og stude. Dybstrøelse	0	250
eks stald 3	150	Blandet ventilation	3 m	(#547292) Kalve, (under 6 mdr.). Dybstrøelse	0	130
<b>Sum</b>						<b>776</b>



Det er vurderet, at det er erhvervmæssigt nødvendigt at ansøge om at få tilladelse til etablering af en ny kostald, da den eksisterende kostald er en bindestald. Bindestalde bliver lovgivningsmæssigt udfaset, så derfor er det nødvendigt med en ny kostald. Derudover er de eksisterende bygninger af så dårlig karakter, at det vil være vanskeligt at omdanne dem til en produktionsform, som lever op til lov om hold af kvæg. Derudover vurderes det, at produktionen og staldanlægget er foreneligt med områdets sårbarhed og kvalitet i forhold til de landskabelige værdier.

Herunder er indsat en plantegning af den nye stald. Plantegningen er ikke målfast. Målfaste tegninger vil blive fremsendt i forbindelse med byggeansøgningen.



Fordelingen af husdyrgødningslagre i ansøgt drift er som følger:

### 3. Overblik over husdyrgødning

Opbevaringslagre						
Navn	Lagertype	Yderligere oplysninger	Bedste tilgængelige opbevaringsteknik	Dimension	Areal (m <sup>2</sup> )	
<b>Ansøgt drift</b>						
Gyllebeholder 5.000 m <sup>3</sup>	Flydende				1017	
eks	Flydende				345	
møddingsplads	Fast				53	
fortank	Flydende				11	
<b>Nudrift</b>						
eks	Flydende				345	
gammel møddingplads	Fast				17	
<b>8 års drift</b>						
eks	Flydende				345	
gammel møddingplads	Fast				17	

Gødningsandele			
Lagernavn	Gødningstype	Øvrige oplysninger	Areal (m <sup>2</sup> )
Ansøgt drift			
møddingsplads	Kvæg, heste, får og geder		30
Nudrift			
gammel møddingplads	Kvæg, heste, får og geder		17
8 års drift			
gammel møddingplads	Kvæg, heste, får og geder		17
Opbevaringslagre med miljøteknologi			
Lagernavn	Beskrivelse af miljøteknologi		NH <sub>3</sub> -N effekt (%)
Ansøgt drift			
Gyllebeholder 5.000 m <sup>3</sup>	telt		50,0
Nudrift - Ingen data			
8 års drift - Ingen data			

### Skive Kommunes vurdering

Produktionen på ejendommen udvides med en ny stald til køer. Den etableres med sengebåse og fast, drænet gulv med skraber. En del af stalden etableres med dybstrøelse til nykælvere og kælvningsbokse. Derudover bliver der malkeområde med robotmalkning. Arealet med opmarch/opsamling og robotmalkning indgår som en del af de 2.700 m<sup>2</sup> produktionsareal i stalden med fast, drænet gulv med skraber og ajleafløb. Derved skal dette område overholde krav til dræning, hældning og skrabning.

Opmåling af produktionsarealet vil ske af Skive Kommune i forbindelse med byggeriet.

Der anvendes 2 af de eksisterende stalde. Stald 3 tages ud af drift, og der etableres en ny plads til kalvehytter. Derudover tages den del af stald 1 ud, der er etableret som bindestald. I stald 2 foretages ingen ændringer.

Vilkår er stillet til produktionsareal og dyretype. Derudover stilles vilkår til stalddtype i de enkelte stalde.

Drivgange og andre lignende områder (der ikke medregnes som produktionsareal) skal rengøres grundigt efter, at dyrene har forladt arealet. Rengøringen skal foretages senest:

- 4 timer efter, at dyrene har forladt arealet, hvis dyrene har daglig adgang til arealet.
- 12 timer efter, at dyrene har forladt arealet, hvis dyrene ikke har daglig adgang til arealet.

Skive Kommune vurderer, at ejendommen er indrettet til kvæg. Det vurderes også, at sengestald med faste drænedede gulve er tilstrækkeligt til at overholde BAT, og derfor er det ikke nødvendigt at indsætte ekstra teknologi til at reducere lugt og ammoniak.

Ejendommen er på cirka 35 ha. Det vurderes derfor, at kvægstald, gyllebeholder, ensilagesilo, møddingsplads og kalvehytter er erhvervsmæssigt nødvendigt for kvægbruget.

## **Afstandskrav og landskabelige værdier**

### **Miljøkonsekvensrapport – Ansøgers oplysninger og vurdering**

Ejendommen er placeret i landzone og området omkring ejendommen er domineret af landbrugsdrift, spredt bebyggelse og spredt beplantning. Ejendommen er ikke berørt af gældende lokalplaner eller forslag til planer og er beliggende udenfor beskyttelseslinjer og fredninger.

Fra lugtcentrum er der cirka 358 meter til nærmeste nabobeboelse uden landbrugspligt, Stoholmvej 34. Nærmeste byzone er Søby cirka 447 meter nord for ejendommen. Nærmeste samlede bebyggelse er 438 meter derfra.

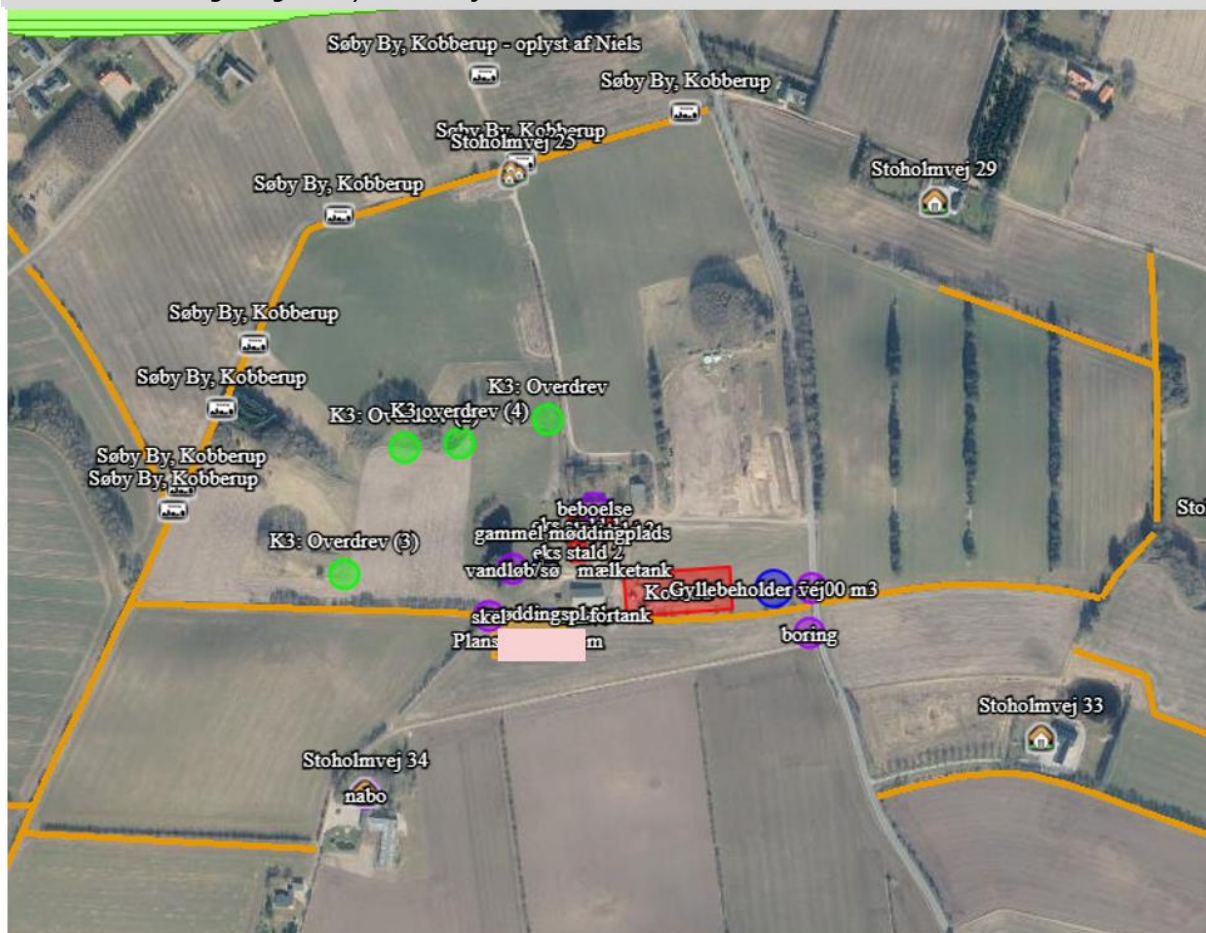
#### Afskærmning af ejendommen og indpasning i landskabet

Den nye stald og de nye plansiloer placeres umiddelbart syd for stuehuset på ejendommen. Fra eks. bygning og til den nye kostald er der cirka 40 meter og fra eksisterende maskinhus til den nye kostald er der cirka 22 meter, så der er mulighed for vendeplads foran stalden, til interne transporter med foder m.v., og så mælkebilen har plads til at vende rundt ved mælkesiloen.

I området er der en del terrænforskelle, hvorfor der i forbindelse med byggeriet af den nye stald vil ske udgravning og terrænujævning, der medfører at stalden placeres i terræn, og derved bliver mindre synligt for omgivelserne.

Det vurderes generelt, at staldanlægget er placeret mest hensigtsmæssigt i landskabet, og at det vil fremstå pænt for omgivelserne. Herudover vil staldanlægget kun være delvist synligt fra syd og øst. Mod nord er terrænet meget stigende, så man vil ikke kunne se stalden fra Søby.

*Kort over fredninger og beskyttelseslinjer:*







### Ændring af vejen til ejendommen

Af hensyn til afviklingen af transporterne til og fra ejendommen ansøges der om at etablere en ny udkørsel til Stoholmvej, da udsigtsforholdene fra den nuværende udkørsel ikke er gode, og eftersom der kommer flere store transporter i forbindelse med udvidelsen, vil det være hensigtsmæssigt at anlægge en ny udkørsel. Udkørsel er angivet på nedenstående luftfoto.



## Faste afstandskrav

Herunder tabel med de fastsatte afstandskrav. Der er taget udgangspunkt i det nye anlæg.



### Afstande angivet

#### vandløb/sø - Vandløb og søer over 100 kvm

Type	Navn	Afstand [m]
Ensilageopbevaringsanlæg	Plansilo 50*90 m	52
Driftsbygning	mælketank	109
Staldbygning	eks stald 2	59
Gødningslager	eks	21

#### skel - Nabskel

Type	Navn	Afstand [m]
Ensilageopbevaringsanlæg	Plansilo 50*90 m	6
Driftsbygning	mælketank	140
Staldbygning	Kalve	74
Gødningslager	møddingsplads	56

#### nabo - Nabobeboelse

Type	Navn	Afstand [m]
Ensilageopbevaringsanlæg	Plansilo 50*90 m	185
Driftsbygning	mælketank	338
Staldbygning	Kalve	263
Gødningslager	møddingsplads	251



boring - Vandforsyningsanlæg (ikke almen)		
Type	Navn	Afstand [m]
Ensilageopbevaringsanlæg	Plansilo 50*90 m	244
Driftsbygning	mælketank	191
Staldbygning	Kostald	80
Gødningslager	Gyllebeholder 5.000 m <sup>3</sup>	39
vej - Offentlig vej og privat fællesvej		
Type	Navn	Afstand [m]
Ensilageopbevaringsanlæg	Plansilo 50*90 m	249
Driftsbygning	mælketank	184
Staldbygning	Kostald	80
Gødningslager	Gyllebeholder 5.000 m <sup>3</sup>	20
beboelse - Beboelse på samme ejendom		
Type	Navn	Afstand [m]
Ensilageopbevaringsanlæg	Plansilo 50*90 m	117
Driftsbygning	mælketank	65
Staldbygning	eks stald 1	11
Gødningslager	eks	65

	Afstand fra anlægget	Lovkrav (minimum)
Ikke-almene vandforsyningsanlæg	>25 m	25 m
Almene vandforsyningsanlæg	>50 m	50 m
Vandløb/dræn/søer	>15 m	15 m
Offentlig vej og privat fællesvej	18 m	15 m
Levnedsvirksomhed	>25 m	25 m
Beboelse på samme ejendom, nye bygninger	>15 m	15 m
Skel, ny gyllebeholder	Ca. 39 m	30 m
Nabobeboelse	>50 m	50 m

#### Ansøgning om dispensation af afstandskrav til skel

Placeringen af stalden og staldindretningen, plansiloer, kalvestald og gyllebeholder har været gennemgående diskuteret for at finde den mest optimale løsning for den kommende mælkeproduktion.

Af hensyn til vejrforholdene og dermed dyrevelfærd og ventilationsforholdene i stalden er det mest hensigtsmæssigt at stalden placeres i retningen øst/vest.

Plansiloens placering medfører, at det ikke er muligt at overholde afstandskravet til skel mod vest. Derfor søges der om dispensation til naboskel vest for ejendommen. Området har været undersøgt for alternative placeringer, men grundet terrænet, byzone mod nord og beskyttet dige mod syd og en sø mod vest og vejen mod øst, er det den eneste mulige placering, der er på ejendommen.

#### Skive Kommunes vurdering

Eksisterende stald 1 overholder ikke afstandskravet til egen beboelse. Der sker ingen ændringer i stalden, der medfører forøget forurening, og derfor skal der ikke meddeles dispensation til stalden i denne godkendelse.

Plansiloen etableres syd for diget, og den overholder ikke afstandskravet på 30 meter til naboskel. Der er ingen boliger på nabomatriklen og ejer er indforstået med, at ensilagesiloen etableres indtil 5 meter fra skel. Ved etableringen skal det sikres, at der er 30 meter til naboskel mod syd, da der ikke meddeles dispensation her. Der stilles vilkår til, at ensilagesiloerne afskærmes med læhegn mod syd og øst. På den måde vil de landskabeligt høre sammen med husdyrbruget, og det vil fremstå som en ejendom.

Skive Kommune vurderer derfor, at ensilagesiloen kan etableres på den ansøgte placering, og meddeler dispensation til etablering indtil 5 meter fra naboskel.

Eksisterende gyllebeholder ligger indenfor 100 meter til sø. Gyllebeholderen er lovligt etableret inden afstandskravet på 100 meter blev indsat i husdyrloven. Derved er der ikke yderligere vilkår til gyllebeholderen udover alarm og 5-årige beholderkontroller.

Alle øvrige afstandskrav til § 8 i husdyrloven er overholdt.

Ejendommen ligger i området, der i Skive Kommuneplan er angivet til Fjends Landbrugsflade, område 5. Der er ikke lavet en plan for området endnu. I landskabsanalysen ligger ejendommen i Nordfjends. Nordfjends er en halvø mellem Skive og Hjarbæk Fjorde. Ved kysterne veksler morænebakker med marint forland, som skærer sig ind i baglandet. På halvøens nordlige del ligger et randmorænestrøg med stejle bakkесider og erosionsdale. Samspillet mellem kyst- og bakkelandskab gør oplevelsen indholdsrig. Syd for bakkemassivet flader terrænet ud. I Nordfjends er jorden sandet, læhegnene står tæt, og der er mange småskove, overvejende af nåletræ. Delområdet er Gamskær, jf. den ældre landskabsanalyse. Lokalområdet har et stabilt præg, og er kendetegnet ved store rolige bakkeformationer brudt af lave løvhegn.

Ejendommen ligger udenfor kirkeomgivelser, bevaringsværdige landskaber, uforstyrrede landskaber og værdifulde kulturlandskaber.

Stalden bliver etableret i kote 41 og terrænet stiger mod nord til kote 48. Derved vil stalden blive indpasset, og det vil medvirke til, at stalden syner mindre i landskabet. Mod syd etableres læhegn langs den private fællesvej. Dette vil også medvirke til at stalden passer ind på landbruget.

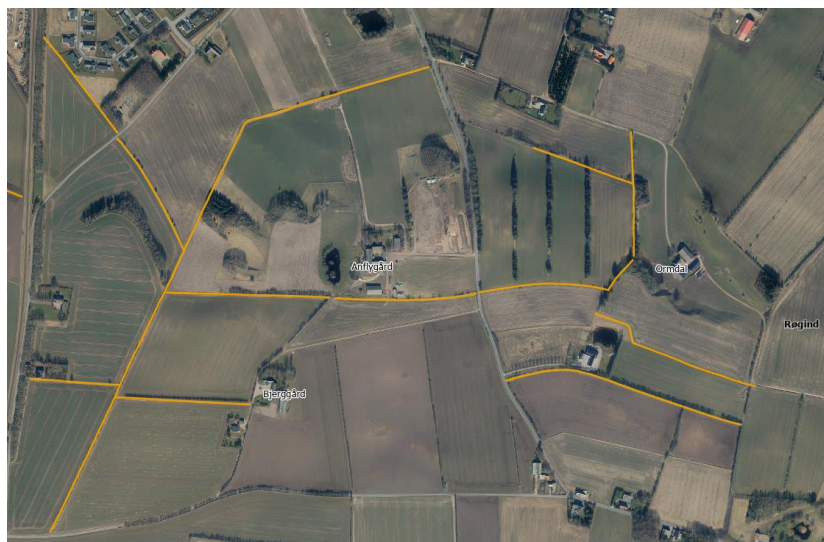


Skive Kommune vurderer derfor, at ejendommen ikke vil påvirke landskabet negativt, da området på nuværende tidspunkt er præget af landbrug, læhegn, og derudover ligger alle bygninger ligger samlede og med etablering af læhegn syd og øst for ensilagesiloerne kommer bygningerne til at fremstå som et samlet hele.

## **Kulturmiljø**

### **Skive Kommunes vurdering**

Lige syd for ejendommen ligger et fredet dige. Dette dige må ikke gennembrydes eller ødelægges ved den daglige drift eller ved byggeri på ejendommen. Diget er en del af et større sammenhængende digeområde. Det er derfor vigtigt, at diget ikke gennembrydes eller ødelægges.



Skive Museum har tidligere forundersøgt et område umiddelbart nord for den nye kostald, hvor der er fundet bebyggelsesspor fra yngre stenalder. Desuden har de forundersøgt et tracé nede langs vejen, hvor der kom bebyggelsesspor fra yngre jernalder. Bebyggelserne fra yngre jernalder kan være ret store, så der er stor risiko for at støde på en fortsættelse af jernalder-bebyggelsen.

Dertil kommer, at der også er overpløjede gravhøje i nærheden af det planlagte byggeri. Derfor skal Skive Museum ind over, inden gravearbejdet går i gang.

Der er ikke andre bygge- og beskyttelseslinjer i området. Skive Kommune vurderer derfor, at de nye bygninger ikke vil påvirke, kirkebyggelinjer-, skovbyggelinjer, kystnærhedszone, sø- og åbeskyttelseslinjer.

## **Ammoniak**

### **Miljøkonsekvensrapport – Ansøgers oplysninger og vurdering**

Den samlede ammoniakemission fra ejendommen er 3.700,5 kg N pr år.

#### **4. Ammoniakemission**

##### **4.1 Samlet ammoniakemission fra husdyrbruget (stald og lager)**

Driftstype:	Ammoniakemission fra staldafsnit (kg NH <sub>3</sub> -N/år)	Ammoniakemission fra lagre (kg NH <sub>3</sub> -N/år)	Ammoniakemission fra husdyrbruget (kg NH <sub>3</sub> -N/år)
Ansøgt drift	3344,0	356,5	3700,5
Nudrift	759,4	144,1	903,4
8 års-drift	759,4	144,1	903,4

### **Skive Kommunes vurdering**

Nogle af de eksisterende stalde tages ud af drift og der etableres i stedet en ny stald med faste, drænedede gulve med skraber og ajleafløb. Skive Kommune vurderer, at dybstrøelse og faste, drænedede gulve med skraber og ajleafløb er bedste tilgængelige stalde til kvæg.



Der er vilkår til staldd typer, størrelse af produktionsarealet i de forskellige stalde, størrelse og overdækning af gyllebeholder. Derved vurderer Skive Kommune, at ammoniakemissionen er rigtigt beregnet i Husdyrgodkendelse.dk

## **Natur og habitatområder**

### **Miljøkonsekvensrapport – Ansøgers oplysninger og vurdering**

#### **Kategori 1 naturområde:**

Habitatnatur, ammoniakfølsomme naturtyper samt heder og overdrev i Natura2000 områder. Denne kategori omfatter de ammoniakfølsomme Natura 2000-naturtyper, som indgår i udpegningsgrundlaget for området og er kortlagte af Naturstyrelsen i forbindelse med Natura 2000-planlægningen.

Det skal bemærkes, at ikke alle naturområder, særligt søer, kan findes i ansøgningssystemet eller kan findes i et offentligt tilgængeligt lag på Danmarks Miljøportal ([www.arealinformation.dk](http://www.arealinformation.dk)), idet det først kræver en konkret besigtigelse for at bestemme søernes naturtype.

For de Natura 2000-naturtyper, som ikke er kortlagt (primært søer), skal kommunen vurdere den eventuelle påvirkning. Ud over søer drejer det sig om Klinter eller klipper ved kysten (1230), Forstrand og begyndende klitdannelse (2110), Hvide klitter og vandremiler (2120), Kystklitter med havtorn (2160), Kystklitter med gråris (2170), Indlandsklipper af kalkfattige bjergarter (8220) og Indlandsklipper af kalkfattige bjergarter med pionerplantесamfund (8230).

Kategori 1-natur omfatter ligeledes § 3-heder og -overdrev inden for Natura 2000-områder, som ikke er nævnt ovenfor. For kategori 1-natur gælder, at den totale ammoniaktilførsel på naturområdet ikke må overskride følgende beskyttelsesniveau:

- 0,2 kg N/ha ved mere end 2 husdyrbrug (mere end 1 ejendom ud over ansøger)
- 0,4 kg N/ha ved 2 husdyrbrug (ansøger samt 1 ejendom)
- 0,7 kg N/ha ved 1 husdyrbrug (ansøger)

Habitatnatur, ammoniakfølsomme naturtyper, heder og overdrev i N2000 områder:

- Nærmeste kategori 1 naturområde er et overdrev cirka 3,5 km øst for ejendommen. Beregninger viser at den totale ammoniakdeposition til området er 0,0 kg N pr ha pr år.

#### **Kategori 2 naturområde:**

Ammoniakfølsomme naturtyper (§7) samt heder >10 ha og overdrev >2,5 ha:

- Nærmeste kategori 2 naturområde er et overdrev cirka 3,3 km nordvest for ejendommen. Beregninger viser at den totale ammoniakdeposition til området er 0,0 kg N pr ha pr år.

Kategori 2-natur omfatter nærmere bestemte ammoniakfølsomme naturområder, som er beliggende udenfor Natura 2000-områder. Der er tale om højmoser, lobeliesøer samt heder større end 10 ha, som er omfattet af naturbeskyttelseslovens § 3, og § 3-omfattede overdrev større end 2,5 ha.

Der er en totaldeposition på 0,0 kg N pr. ha pr. år, så derfor vurderes det, at emissionen fra produktionsanlægget ikke vil påvirke naturområdet.

Kategori 3 naturområde: Heder, moser og overdrev (§ 3 natur) som ikke samtidig er omfattet af kategori 1 og 2 naturområder samt ammoniakfølsomme skove:

For heder, og overdrev samt moser og ammoniakfølsomme skove uden for internationale naturbeskyttelsesområder (kategori 3-natur) er beskyttelsesniveauet en merdeposition på 1,0 kg N/ha år. Sidstnævnte beskyttelsesniveau kan dog ud fra en konkret vurdering fastsættes højere.



Skov defineres som arealer, der er større end ½ ha. og mere end 20 meter brede, og som er bevokset med træer, der danner eller inden for et rimeligt tidsrum vil danne en sluttet skov af højstammede træer, jf. skovlovens definition af skov.

En skov betegnes som ammoniakfølsom, når:

- der har været skov på arealet i lang tid (i størrelsesordenen mere end ca. 200 år), så der er tale om gammel »skovjordbund«,
- skoven er groet frem af sig selv på et naturareal, fx tidligere hede, mose eller overdrev, så jordbunden ikke har været dyrket mark inden for en periode svarende til perioden for gammel »skovjordbund« (dvs. i størrelsesordenen mere end ca. 200 år), eller
- der i skoven er forekomst af naturskovindikerende eller gammelskovsarter, som er medtaget på listen over arter, der er brugt ved prioritering af naturmæssigt særligt værdifulde skove omfattet af § 25 i lov om skove, og arterne har væsentlig, definerende betydning for skovens naturværdi.

Cirka 200 meter nordvest for den nye kostald er der et kategori 3 overdrev. Merdepositionen hertil er 1 kg N pr ha pr år.

Dette er indenfor grænseområdet, så derfor vurderes det, at ansøgning om udvidelse ikke vil påvirke det nærmeste naturområde i negativ retning.

Tabel med ammoniakdeposition til naturområderne:

#### Samlet resultat af ammoniakberegninger ? i

Samlet emission: **3700,5** (kg NH<sub>3</sub>-N/år)

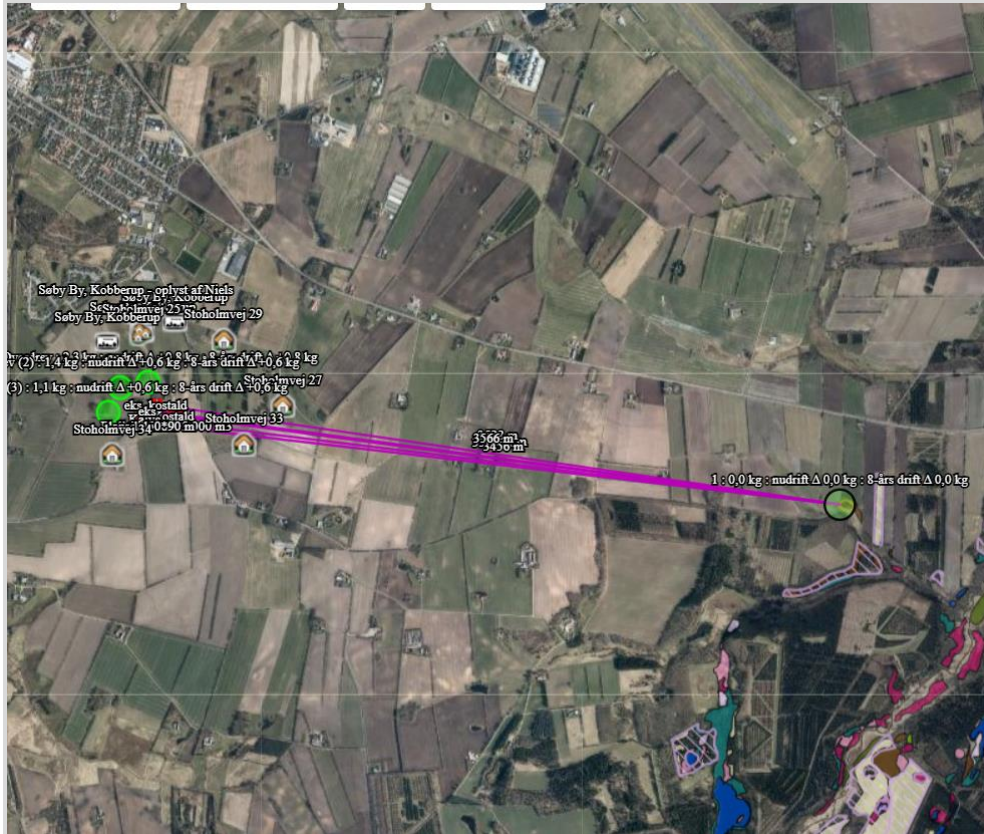
Meremission (8 års-drift): **2797,0** (kg NH<sub>3</sub>-N/år)

Meremission (nudrift): **2797,0** (kg NH<sub>3</sub>-N/år)

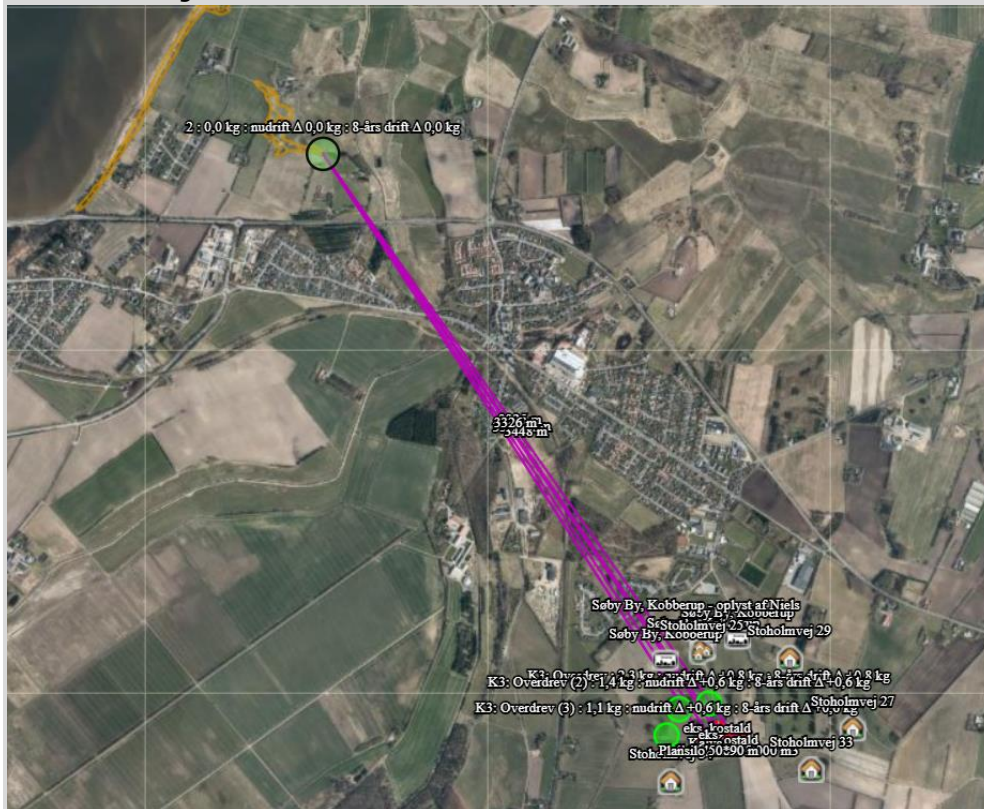
#### Oversigt af naturpunkter ? i

Navn:	Kategori:	Opretter:	Kumulation:	Ruhed natur:	Merdeposition (kg N/ha/år):		Totaldeposition (kg N/ha/år):
					8-års drift	Nudrift:	
kommunegrænse	Kategori 3	Sagsbehandler	0	Bn	0,0	0,0	0,0
2	Kategori 2	Ansøger	0	Bn	0,0	0,0	0,0
1	Kategori 1	Ansøger	0	Bn	0,0	0,0	0,0
K3: Overdrev (2)	Kategori 3	Ansøger	0	Bn	0,7	0,7	1,4
K3: Overdrev (3)	Kategori 3	Ansøger	0	Bn	0,6	0,6	1,1
K3: Overdrev	Kategori 3	Ansøger	0	Bn	1,0	1,0	2,5

Kort over kategori 1 naturområdet:



Kort over kategori 2 naturområdet:







Kort over kategori 3 naturområderne:



### Skive Kommunes vurdering

Miljøkonsekvensrapporten beskriver påvirkningen og konsekvensen for naturområder - kategori 1, 2 og 3 natur ved at husdyrbruget udvides.

Overdrevet nordvest for husdyrbruget er mindre end 2,5 ha. Derved er det ikke omfattet af kategori 2 natur. Merbelastningen er beregnet til 1 kg til området. Derved vil ændringen på ejendommen ikke påvirke overdrevet væsentligt.

Skive Kommune vurderer, at der i miljøkonsekvensrapporten er vurderet på alle relevante naturområder, og udvidelsen af kvægbruget vil ikke påvirke naturområder og habitatområder væsentligt.

### Natura 2000-områder

Der er foretaget en vurdering af, om produktionsudvidelsen kan påvirke Natura 2000-områder væsentligt. Nærmeste Natura 2000-område er Mønsted og Daugbjerg Kalkgruber og Mønsted Ådal.

Dette Natura 2000-område er specielt udpeget for at beskytte damflagermus, de store arealer med stilkege-krat og tør hede samt ådalsnaturen med forekomster af våde naturtyper i dalbunden og tørre naturtyper på ådalsskrænterne. Områdets vandløb huser en bestand af grøn kølleguldsmed, som ét af kun 3 Natura 2000-områder i den kontinentale biogeografiske region. Naturtyperne lobeliesø, surt overdrev og kildevæld, hvoraf sidstnævnte rummer bestande af blank seglmos, er arealmæssigt ikke så dominerende, men områdets forekomster af disse er flere steder af høj naturmæssig værdi.

Afstanden fra landbruget til Natura-2000 området er 3 km. Da ejendommens samlede ammoniakpåvirkning af habitatnatur efter produktionsudvidelse er beregnet til 0 kg N/ha/år, vurderes det, at Natura 2000-området ikke vil blive påvirket af en produktionsudvidelse på ejendommen.

## **Bilag IV arter**

### **Miljøkonsekvensrapport – Ansøgers oplysninger og vurdering**

I forbindelse med miljøvurderingen af et husdyrbrug skal der ske en særlig vurdering med hensyn til forekomst af Bilag IV arter. Vurderingen skal, jævnfør gældende klagenævnspraksis tage udgangspunkt i anlæggets påvirkning af omgivelserne.

En række dyr og planter, der er omfattet af habitatdirektivets bilag IV, kan have levested, fødesøgningsområde eller sporadisk opholdssted på arealer på eller omkring husdyrbrugets anlæg.

### **Skive Kommunes vurdering**

Arter beskyttet ifølge habitatdirektivets bilag IV må ikke indfanges, slås ihjel eller forstyrres med vilje, deres yngle- eller rasteområder må ikke beskadiges eller forstyrres.

Der er ifølge Faglig rapport fra DMU nr. 635, 2007, Håndbog om dyrearter på habitatdirektivets bilag IV samt Forvaltningsplan for flagermus (2013) registreret følgende bilag IV-arter i området omkring projektet: Damflagermus, Vandflagermus, Sydflagermus, Odder, Markfirben, Grøn Kølleguldsmed, Stor vandsalamander og Spidssnudet frø.

Skive Kommune har ikke kendskab til, at disse eller andre Bilag-IV-arter findes indenfor 2 km fra ejendommen. Det vurderes derfor, at hverken yngle- eller rasteområder for bilag IV-arter påvirkes væsentligt af produktionsudvidelsen på ejendommen. Ligeledes vil arterne primært vil være tilknyttet områder, der er beskyttet efter naturbeskyttelseslovens § 3.

## **Jord og grundvand**

### **Miljøkonsekvensrapport – olietanke - Ansøgers oplysninger og vurdering**

Der er en dieselolietank i hvert maskinhus, de er på 1.200 l. Tanken i det nordlige maskinhus forventes fjernet, og det forventes, at der etableres en ny på 2.500 l i det store maskinhus. Tankene er placeret på fast bund i det sydlige maskinhus.

### **Miljøkonsekvensrapport – Olier, kemikalier og pesticider - Ansøgers oplysninger og vurdering**

Kemikalier til rengøring af malkeanlægget opbevares efter gældende regler i tankrummet på betongulv uden afløb.

Kemikalier til markdrift opbevares i lukket aflåst kasse i maskinhus ved ny stald.

### **Skive Kommunes vurdering**

Der er stillet vilkår til opbevaring af olier og kemikalier. Derudover er der vilkår til, at der skal være en beredskabsplan på ejendommen.

Inden udgravning til ensilagesiloer, stald, gyllebeholder med mere går i gang, så skal der indsendes en anmeldelse om jordflytning.

Nærmeste boring ligger på marken syd for diget. Der bliver minimum 30 meter fra stald og gyllebeholder til boringen.



Blå prik angiver boringen

Ejendommen ligger i indvindingsopland til Højslev-Nr. Søby Vandværk og indenfor indsatsplan Skive-Stoholm. Ved at opbevaring og håndtering af olier og kemikalier sker på fast bund uden afløb i henhold til vilkårene i godkendelsen, så vurderer Skive Kommune at grundvandet og jorden er beskyttet mod kemikalier og olier.

## **Overfladevand**

### **Miljøkonsekvensrapport tag- og spildevand – Ansøgers oplysninger og vurdering**

Spildevand fra husdyrproduktionen udgøres primært af vand fra rengøring af stalde og malkeanlæg samt fra drikkevandsspild. Spildevandet ledes til gyllebeholder.

Vand fra plansiloer vil blive udsprinklet på de omkringliggende arealer.

### **Miljøkonsekvensrapport gødningshåndtering og -opbevaring – Ansøgers oplysning og vurdering**

På ejendommen produceres der kvæggylle og dybstrøelse.

Omrøring, pumpning og generel håndtering af husdyrgødning vil normalt foregå indenfor normal arbejdstid.

Dybstrøelse muges ud fra stalden til container opsat på møddingspladsen ved fortanken, hvorfra det afhentes af biogasanlæg få dage efter udmugningen.

Opbevaring af gylle:

Den nye gyllebeholder placeret ved Stoholmvej, er der over 100 meter til sø og vandløb. Den eks gyllebeholder er indenfor 100 meter til sø. Eftersom den ikke fyldes til over terræn, så er der ingen risiko for overløb af den.

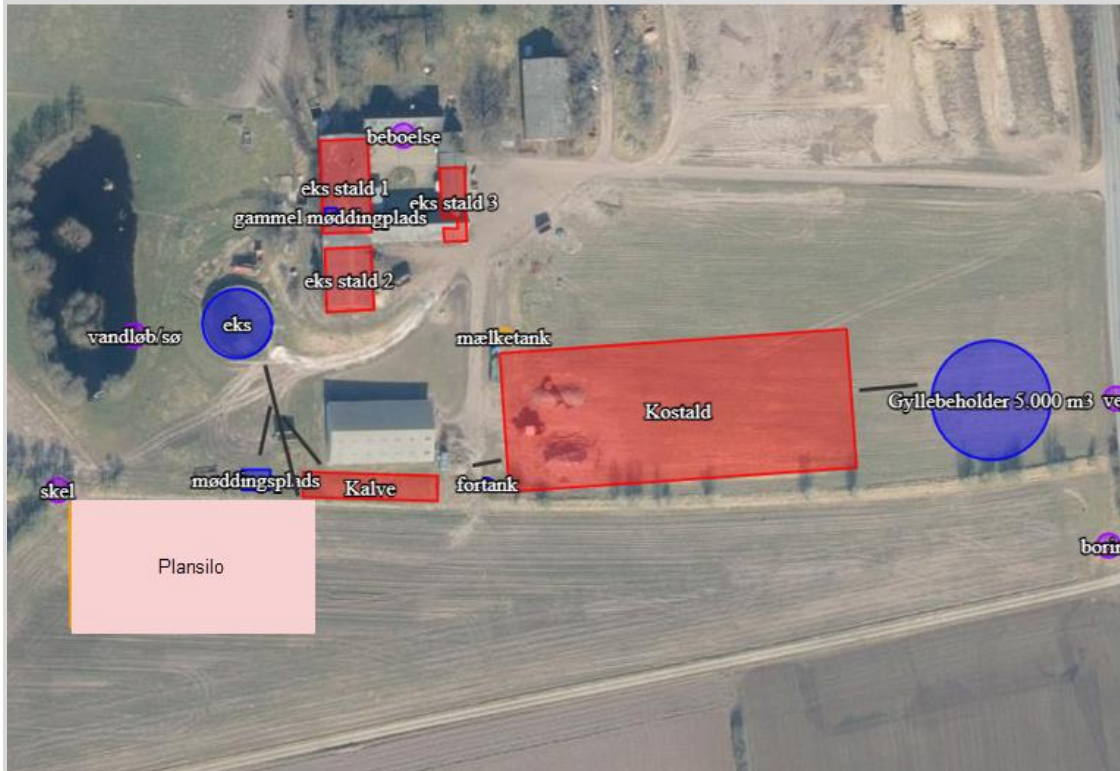


### 3. Overblik over husdyrgødning

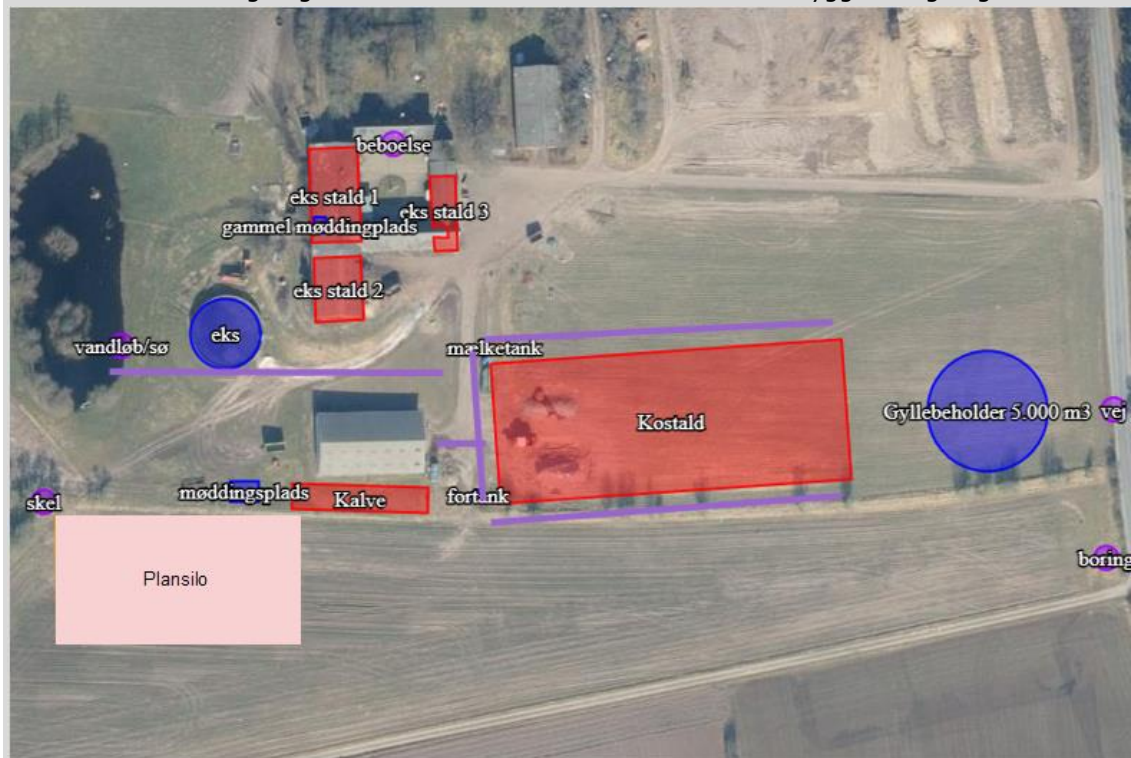
Opbevaringslagre					
Navn	Lagertype	Yderligere oplysninger	Bedste tilgængelige opbevaringsteknik	Dimension	Areal (m <sup>2</sup> )
Ansøgt drift					
Gyllebeholder 5.000 m3	Flydende				1017
eks	Flydende				345
møddingsplads	Fast				53
fortank	Flydende				11
Nudrift					
eks	Flydende				345
gammel møddingplads	Fast				17
8 års drift					
eks	Flydende				345
gammel møddingplads	Fast				17
Gødningsandele					
Lagernavn	Gødningstype	Øvrige oplysninger			Areal (m <sup>2</sup> )
Ansøgt drift					
møddingsplads	Kvæg, heste, får og geder				30
Nudrift					
gammel møddingplads	Kvæg, heste, får og geder				17
8 års drift					
gammel møddingplads	Kvæg, heste, får og geder				17
Opbevaringslagre med miljøteknologi					
Lagernavn	Beskrivelse af miljøteknologi			NH <sub>3</sub> -N effekt (%)	
Ansøgt drift					
Gyllebeholder 5.000 m3	telt			50,0	
Nudrift - Ingen data					
8 års drift - Ingen data					



Gyllerør (bliver endelig dimensioneret i byggeansøgningen):



Udkast til afløbsplan med forventet afløb af gylle, tagvand og restvand. Afløbsplanen er ikke målfast. Målfaste tegninger vil blive fremsendt i forbindelse med byggeansøgningen.



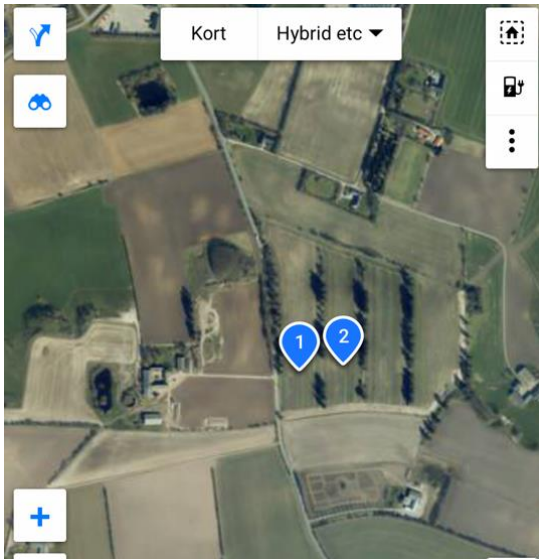


### Skive Kommunes vurdering

I forbindelse med ansøgning om byggeriet vil der blive indsendt ansøgning om udledning af tagvand fra de nye bygninger. Der skal også søge om afledning af spildevand fra mandskabslokaler.

Ansøger oplyser, at der ikke er kendskab til dræn i området. I forbindelse med byggeri, så skal det sikres, at der er minimum 15 meter til dræn.

Overfladevand fra ensilagepladsen vil blive udsprinklet på markerne øst for Stoholmvej. Der stilles vilkår til størrelse af pumpe, beholder til restvand, areal til udsprinkling. Derudover skal de generelle krav i lovgivningen til udbringning af restvand og ensilagesaft overholdes.



Der er lavet en kapacitetsberegning på, opbevaring af gylle. Beregningen er lavet ud fra 170 malkekøer og 80 kvier på gylle. Der er over 9 måneders opbevaringskapacitet, og derved sikres, at husdyrgødning kan udbringes, når det er mest optimalt for afgrøderne.

Den eksisterende gyllebeholder ligger indenfor 100 meter til sø. Den har gyllealarm, og der udføres beholderkontrol hvert 5. år. Skive Kommune vurderer, at der ikke er særlige terrænforhold, der gør, at der skal stilles yderligere vilkår til gyllebeholderen.

Skive Kommune vurderer ligeledes, at når vilkår og generelle afstandskrav overholdes, så vil der ikke være risiko for forurening af overfladevand.

### Lugt

#### Miljøkonsekvensrapport – Ansøgers oplysninger og vurdering

Ventilationsluften fra staldene medbringer en given mængde lugt. Da der i staldene er naturlig ventilation, bliver luften opblandet og fortyndet, inden den falder ned omkring stalden, hvorved lugten formindskes.

Herudover vil stalde og foderopbevaring blive rengjort hyppigt, så der ikke opstår uhygiejniske forhold, og så lugtgenerne mindskes.

Da husdyrbruget er beliggende frit og overholder de fastsatte lugtgenæfstandene, er der som udgangspunkt ikke grundlag for at antage, at der er behov for særlige tiltag til begrænsning af lugt fra ejendommen.

I lugtberegningerne er der ikke indregnet en kumulation med andre husdyrbrug indenfor 100 m af nabobeboelse og 300 m indenfor samlet bebyggelse og byzone.



## Tabel med lugtgeneafstandene:

## Samlet resultat af lugtberegning ? i

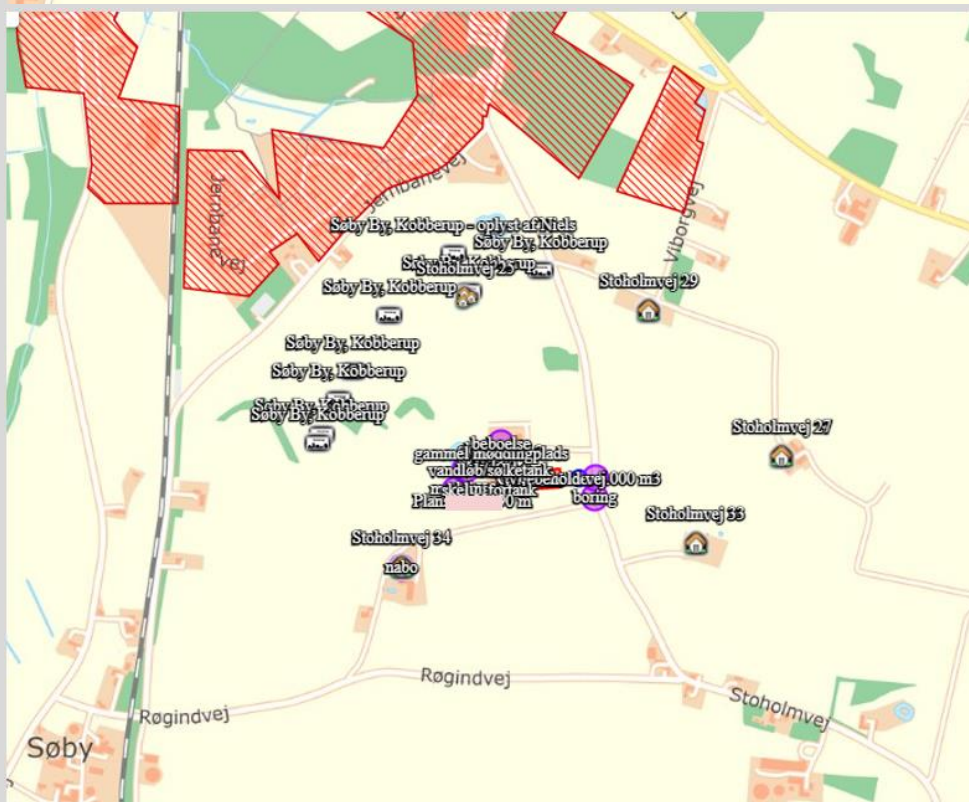
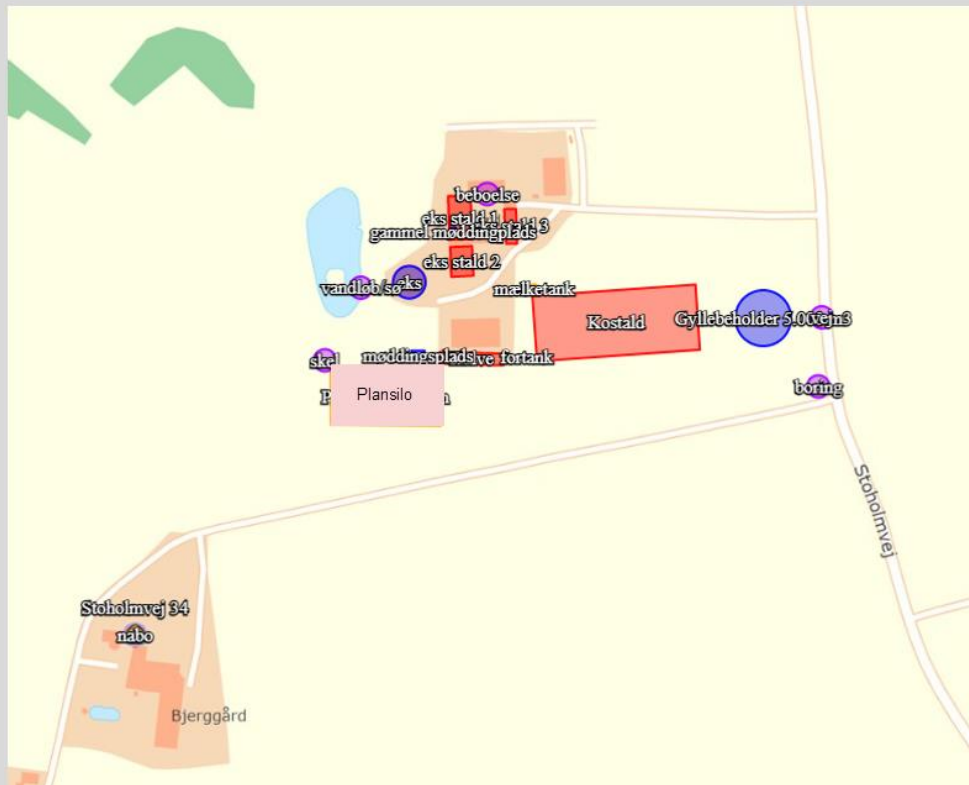
Bebyggelse	Kumulation	Model	Ukorrigeret geneafstand (m)	Korrigeret geneafstand (m)	Vægtet gennemsnitsafstand (m)	Genekriterie overholdt
Stoholmvej 27	0	FMK	108,7	108,7	577,4	Ja
Stoholmvej 29	0	FMK	108,7	108,7	471,8	Ja
Stoholmvej 33	0	FMK	108,7	108,7	405,8	Ja
Stoholmvej 34	0	FMK	108,7	108,7	358,4	Ja
Stoholmvej 25	0	NY	290,2	290,2	438,6	Ja
Søby By, Kobberup	0	NY	437	437	490,2	Ja
Søby By, Kobberup	0	NY	437	437	447,2	Ja
Søby By, Kobberup	0	NY	437	437	474,3	Ja
Søby By, Kobberup	0	NY	437	437	487,6	Ja
Søby By, Kobberup	0	NY	437	437	472,3	Ja
Søby By, Kobberup	0	NY	437	437	472,3	Ja
Søby By, Kobberup	0	NY	437	437	491,5	Ja
Søby By, Kobberup - oplyst af Niels	0	NY	437	437	540,4	Ja

## Forklaring til samlet resultat af lugtberegning

\* Geneafstanden fra NY modellen er 0, selvom der er en faktisk lugt fra staldgruppen. Dette skyldes at lugten er for lav til at lugtspredningen kan beregnes.

Konsekvenszone: 444 m

Kort over nabobeboelser og byzone:



**Lugtkilder - husdyrgødning**

Der vil være lugtgener i forbindelse med omrøring af gyllen umiddelbart før udbringning, samt ved udbringning af gylle. Generne vil være begrænset til en forholdsvis kort periode. Udbringningen vil være begrænset til få dage om året, og arbejdet foretages, så vidt det er muligt, indenfor normal arbejdstid. Ved udbringning af gylle tages der hensyn til naboer.





Udbringning af gyllen foretages primært med slangeudlægger i veletableret afgrøde, men en del af gyllen nedfældes eller nedpløjes/nedharves forud for etablering af vinterraps og vårsæd for at minimere lugtgener og mindske ammoniakfordampningen. Pumpning og håndtering af gylle i øvrigt foregår altid indenfor normal arbejdstid.

### Skive Kommunes vurdering

Der er lavet lugtgeneregninger til nærmeste nabo og nærmeste samlede bebyggelse. Til byzone er der lavet beregninger til et område, hvor Skive Kommune planlægger et boligområde. Her er lugt overholdt, og derfor vil der ikke blive væsentlige gener for beboerne, når der holdes rent ved foderopbevaringen, husdyrgødningen og i staldene.

Lugt fra kvægstalde er uafhængig af stalddtype – bortset fra bindestalde, der ikke længere må etableres. Skive Kommune vurderer, at lugtgenekravet er overholdt, og det derfor ikke er relevant med yderligere tiltag for at reducere lugt fra husdyrbruget.

## Støj og rystelser

### Miljøkonsekvensrapport – Ansøgers oplysninger og vurdering

I det omfang det er muligt, vil alle støjende aktiviteter blive lagt indenfor normal arbejdstid. Dog kan der forekomme afvigelser i forbindelse med markarbejde og afhentning af dyr og mælk. Alle generelle krav vedr. støj vil blive overholdt. Sammenholdt med ejendommens placering vurderes det ikke at være nødvendig med specielle tiltag for at sikre omkringboende mod støjgener.

#### Støj fra transport

Støj fra transport vil primært komme fra lastbiler og traktor med levering af foder og afhentning af mælk og husdyrgødning. Transporterne vil primært foregå inden for normal arbejdstid 06-18, men der kan være afvigelser ved afhentning af f.eks. mælk. Alle grænser for tilladelig støj vil blive overholdt, og der vil kun i meget få tilfælde opstå støjgener fra transporterne.

#### Rystelser

Husdyrbruget drives med almindelige godkendte landbrugsmaskiner. Virksomhedens bidrag til niveauet for vibrationsniveauet (dB re 10<sup>-6</sup> m/s<sup>2</sup>) målt som det maksimale KB-vægtede accelerationsniveau med tidsvægtning S må ikke overstige værdierne i Lavfrekvent støj, infralyd og vibrationer i eksternt miljø Orientering fra Miljøstyrelsen, nr. 9 1997

Anvendelse	Tidspunkt	Vægtet accelerationsniveau L <sub>aw</sub> i dB
Boliger i boligområder (hele døgnet)	Hele døgnet	75
Boliger i blandet bolig/erhvervsområde	18-7	75
Børneinstitutioner og lignende	I åbningstiden	75
Boliger i blandet bolig/erhvervsområde	7-18	80
Kontorer, undervisningslokaler og lignende	Hele døgnet	80
Erhvervsbebyggelse	Hele døgnet	85
Kontorer og tilsvarende lokaler i erhvervsbebyggelse, hvor der foregår følsomme aktiviteter	Hele døgnet	80

Anvendelse	Tidspunkt	A-vægtet lydtryksniveau (10-160 Hz), dB	G-vægtet lydtryksniveau dB
Beboelsesrum, herunder børneinstitutioner og lignende	18-7	20	85
	7-18	25	85
Kontorer, undervisningslokaler, og lignende støjfølsomme rum	Hele døgnet	30	85
Erhvervsbebyggelse	Hele døgnet	35	90



Brug af maskiner i landbruget kan i nogle tilfælde give anledning til vibrationsgener. Dette vil typisk være rystelser maskinføreren udsættes for, fremfor rystelser der giver gener for det omgivende miljø. Denne type rystelser er en arbejdsmiljøfaktor og vurderingen af dette forhold indgår i arbejdspladsvurderingen (APV) og behandles ikke nærmere her.

I forbindelse med transporter kan der muligvis være vibrationer fra køretøjerne. Dette vil dog ikke være i et omfang, der overstiger, hvad der almindeligvis må forventes fra kørsler på landets veje. Der er ikke nabobeboelser beliggende umiddelbart op til veje eller indkørsler. Rystelser fra ejendommen eller transporter i forbindelse med driften af denne, forventes derfor ikke at give gener for omgivelserne, og det vurderes at grænseværdierne overholdes til alle områder nævnt i ovenstående tabeller.

Det vurderes derfor at omkringboende ikke vil blive generet af rystelser fra driften af husdyrbruget.

### **Skive Kommunes vurdering**

Der ligger et kommende byområde lige vest for husdyrbruget. Der er ingen støjvolde eller lignende mellem husdyrbruget og byområderne. Der er heller ikke lavet en støjberegning i forbindelse med ansøgningen. Derfor vurderer Skive Kommune, at det er nødvendigt med vilkår til, at fodring og kørsel med ensilage skal foregå i dagtimerne for at overholde støjgrænserne til boligområder.

Nærmeste fuglebeskyttelsesområde er Hjarbæk Fjord og Simested Ådal (nr. 24). Det ligger 8,5 km øst for ejendommen. Hjarbæk Fjord er beskyttet som vildtreservat. Dette har til formål at sikre Hjarbæk Fjord som raste-, fouragerings- og yngleområde for vandfugle. Alt jagt er således forbudt i området, og der er restriktioner for motorbådssejls m.v. Der er i området en lang række fredninger, hvoraf de arealmæssigt største er Lovnshalvøen, Lerkenfeld Ådal, Ulbjerg Klint, Simested Ådal, Tulsbjerg, Borup Hede, Hærup Sø, Ø bakker og Læsten Bakker.

De fuglearter, der indgår i udpegningsgrundlaget, er rørdrum, plettet rørvagtøl og engsnarre. De yngler fortrinsvis ved udløbet af Simested Å.

Nærmeste Ramsarområde er Vejlerne og Løgstør Bredning, der ligger cirka 33 km nord for husdyrbruget. Vejlernes naturtyper omfatter lavvandede ferske søer, brakvandssøer, våde enge og store rørskov. Lokaltiteten er den eneste ynglelokalitet for dværgmåge i Danmark og den vigtigste eller næstvigtigste for mange andre arter, bl.a. gråstrubet lappedykker, rørdrum, rørhøg, plettet rørvagtøl, brushøne, stor kobbersnepe, engryle og sortterne.

På grund af afstanden til områderne vurderes det, at områdernes fugle ikke påvirkes af støj fra husdyrbruget.

## **Støv**

### **Miljøkonsekvensrapport – Ansøgers oplysninger og vurdering**

#### **Støv fra foderhåndtering**

Der er mindre støvgener ved daglig håndtering af foder og halm, men det vurderes ikke at have en negativ indvirkning på naboerne pga. den lave støvmængde og afstanden til naboer.

#### *Støvgener ved høst*

Der vil være mindre støvgener ved høst og ilægning af foder i lager, men det vurderes ikke at have en negativ indvirkning på naboerne pga. afstanden til naboerne, og den forholdsvist korte periode som arbejdet foregår i.

#### *Støv fra husdyr*

Der vil være støv fra dyrene, dog ikke i et omfang der opleves udenfor staldene. Støvet minimeres som følge af omhyggeligt management.

### Skive Kommunes vurdering

Skive Kommune vurderer, at miljøkonsekvensrapporten beskriver og vurderer støv tilstrækkeligt. Der er god afstand til nærmeste nabo - 358 meter. Ligeledes er der ingen nabobeboelser lige ved tilkørslen til ejendommen. Vi vurderer derfor, at naboer og omgivelser ikke vil blive væsentlig påvirket af støv.

## Skadedyr og uhygiejniske forhold

### Miljøkonsekvensrapport – Ansøgers oplysninger og vurdering

#### Tiltag for minimering af fluer og skadedyr

Der holdes generelt en god hygiejne i staldene og ved foderopbevaringen, så tiltrækningen af rotter og mus samt mulighederne for udklækning af fluelarver minimeres.

#### Fluebekæmpelse

Fluebekæmpelse i stalden sker i overensstemmelse med gældende retningslinjer.

#### Skadedyrsbekæmpelse

Rottebekæmpelse sker i overensstemmelse med gældende retningslinjer.

### Skive Kommunes vurdering

Der er stillet vilkår til bekæmpelse af fluer og til renholdelse af udenomsarealer. Stuefluen, der udklækkes på svine- og kvægbrug, kan give gener op til 1 km fra husdyrbruget. Renholdelse, hyppig fjernelse af gødning og overdækning af fast husdyrgødning reducerer antallet af udklækkede fluer, og derved reduceres fluerne fra husdyrbruget. Der er vilkår til renholdelse, og retningslinjerne for fluebekæmpelse skal følges. Dybstrøelse opbevares i lukket container indtil det afhentes af biogasanlægget. Skive Kommune vurderer derfor, at der ikke vil være væsentlige gener fra skadedyr.

## Transport

### Miljøkonsekvensrapport – Ansøgers oplysninger og vurdering

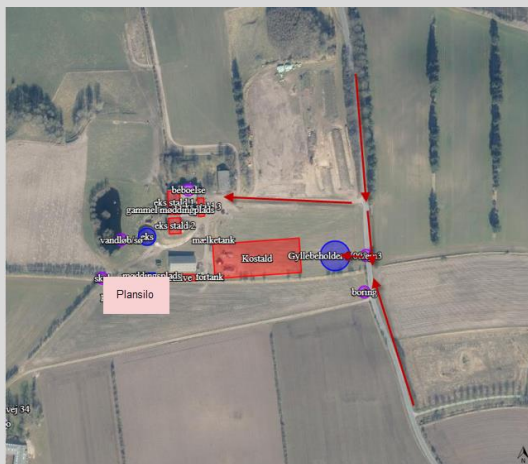
Der kommer transporter til og fra ejendommen med dyr, mælk, foder, husdyrgødning m.v. Transporterne med mælk sker dagligt og transporter med husdyrgødning sker forventeligt på hverdage. Transporterne foregår primært med traktor eller lastbil og herudover vil der være kørsel med personbiler/varevogne af f.eks. dyrlæge, elektriker, serviceaftaler m.v.

På dage med f.eks. ensilering er der en større trafik omkring ejendommen, med deraf følgende støjgener, som dog er afsluttet i løbet af ca. 15 dage pr år.

Da en del af trafikken er begrænset til hverdage, og da transporterne sker ved hensynsfuld kørsel, vurderes det at transporterne ikke vil give anledning til væsentlige gener for omkringboende.

Skema med anslåede årlige transporter ses på næste side.

Transportveje til ejendommen:



### Interne transportveje



### Antal årlige transporter

Hovedparten af transporterne udgøres af transporter med foder og husdyrgødning. Transporterne med husdyrgødning og korn er sæsonbetinget.

På dage med gyllekørsel og ensilagekørsel er der en rimelig stor trafik med deraf følgende støjgener. Det tilstræbes, at kørslen bliver holdt på hverdage i normal arbejdstid, men i højsæsonen vil der være øget trafik på - og omkring ejendommen udenfor de anførte tidspunkter.

Gyllen transporteres med traktor og gyllevogn ud til udbringningsarealerne.

Transporterne vil primært foregå indenfor normal arbejdstid 06-18. Alle grænser for tilladelig støj vil blive overholdt.

Tabel over anslået årlige transporter når projektet er tilendebragt:

Transporter med:	Ansøgt drift
Afhentning og levering af dyr	24
Afhentning af mælk	182
Ilægning af grovfoder i plansiloer og transport af halm, ca. 15 dage årligt	300
Levering af kraftfoder og mineraler	24
Afhentning af døde dyr	5
Husdyrgødning	300
Brændstof	5
Affald fra husdyrproduktionen	24
Andet/diverse	10
I alt, anslået	874

### Skive Kommunes vurdering

Ejendommen ligger ved offentlig vej. Der laves en ny tilkørselsvej lige ved gyllebeholderen. Ensilagesiloerne ligger nærmest boligområderne. Derfor stiller Skive Kommune vilkår til, at transporter med ensilage kun må foregå i dagtimerne. Herefter vurderer Skive Kommune, at der ikke skal stilles yderligere vilkår til transportveje.

### Lysgener

#### Miljøkonsekvensrapport – Ansøgers oplysninger og vurdering

##### Lys i staldene

Lys i staldene vil være tændt efter behov. Der vil være lys i staldene cirka 12 timer i døgnet i vinterhalvåret og cirka 8 timer i døgnet i sommerhalvåret. Herudover er der vågelys i staldene, så dyrene kan orientere sig.



### Udendørslys

Udendørslampen ved indgangen til stalden ved den gule pil på billedet er styret af sensor og dermed tændt efter behov. Som udgangspunkt vil der ikke være belysning udenfor bygningerne om natten.



### Skive Kommunes vurdering

Der vil kun være lys fra en lampe ved indgangen til stalden. Dette lys vil være skjult for naboer ved bygninger og beplantning. Derfor vurderer Skive Kommune, at der ikke skal stilles vilkår til udendørs lys på husdyrbruget.

## Affaldsproduktion

### Miljøkonsekvensrapport – Ansøgers oplysninger og vurdering

Døde dyr fjernes fra staldene og placeres i container eller under kadaverkapsel/presenning, udviklet til formålet.

Brændbart affald i form af plastik, papirsække, aftøringspapir og tom rengjort emballage bliver opsamlet i container og bortskaffes via en indsamlingsordning for erhvervsvirksomheder eller til kommunalgenbrugsplads.

Jern og metal afhændes til produkthandler og glas m.m. bortskaffes via en indsamlingsordning for erhvervsvirksomheder eller til kommunal genbrugsplads.

Klinisk risikoaffald i form af medicinglas og -rester samt kanyler bortskaffes via indsamlingsordning for erhvervsvirksomheder eller indleveres på genbrugsplads.

Motorolie bortskaffes til mekaniker, der tager spildolie med retur ved olieskift, eller det bortskaffes til kommunal genbrugsplads.

### Skive Kommunes vurdering

Fra 1. januar 2023 skal virksomheder som minimum sortere affald i de samme fraktioner som private. Derfor vil ansøger skulle sortere deres brændbare affald i yderligere fraktioner end angivet ovenfor. Dette vil blive kontrolleret på tilsyn.



Skive Kommune har stillet vilkår til opbevaring af farligt affald og vurderer, at der ikke skal stilles yderligere krav til opbevaring, håndtering og aflevering af affald fra ejendommen, da det reguleres i kommunens affaldsregulativ og den generelle lovgivning i affaldsbekendtgørelsen.

## **Vandforbrug**

### **Miljøkonsekvensrapport – Ansøgers oplysninger og vurdering**

Vand anvendes primært til drikkevand til dyrene samt rengøring af stalde og malkeanlæg. Ved løbende reovering og reparation vil der være fokus på at vælge løsninger der minimerer vandforbruget og vandspild. I forbindelse med etablering af ny stald vil der blive anvendt det nyeste på markedet hvor man har fokus på at minimere vandforbrug.

Der er opsat flydere i vandkarrene, der sikrer at vandkarrene ikke flyder over. Vandet fra mælkekølingen genbruges til drikkevand til køerne, hvorved vandforbruget minimeres.

Vandforbruget registreres, så der kan reageres på unormalt vandforbrug.

Det anslås at det årlige vandforbrug er cirka 10.000 m<sup>3</sup>.

Vandet leveres på nuværende tidspunkt fra privat vandboring. Sideløbende med denne ansøgning ansøges der om evt. udvidelse af vandindvindingstilladelsen.

### **Skive Kommunes vurdering**

10.000 m<sup>3</sup> vand svarer til cirka 200 malkekøer. Skive Kommune vurderer, at bedriften har fokus på at minimere vandforbruget og undgå vandspild. I det der anvendes vand fra egen boring, så skal der søges om øget vandindvinding i forbindelse med ansøgning om byggetilladelse.

## **Energiforbrug**

### **Miljøkonsekvensrapport – Ansøgers oplysninger og vurdering**

Der anvendes primært til lys, malkeanlæg og skraberanlæg. Ved etablering og derefter løbende reovering og reparation vil der være fokus på at vælge løsninger der minimerer energiforbruget f.eks. energibesparende lyskilder m.v.

Staldene er med naturlig ventilation, og der er derfor ikke energiforbrug til dette.

Varmegenindvinding fra mælkekølingen benyttes forventeligt til opvarmning af medarbejderfaciliteter og varmt vand i staldanlægget, såfremt denne løsning er den mest energieffektive ved etablering af staldanlægget.

Logistikken i forbindelse med afhentning af foder er indrettet, så afstanden giver færrest mulige driftstimer, hvilket minimerer energiforbruget.

Det anslås, at det årlige energiforbrug er 200.000 kWh.

### **Skive Kommunes vurdering**

Energiforbruget er samlet for hele husdyrbruget. Skive Kommune forventer, at der anvendes de bedste energivenlige pumper, motorer og lignende i forbindelse med den nye stald. Det er oplyst, at der er fokus på minimering af energiforbruget ved varmegenvinding. Ved etablering af ensilagesiloer, kan transporten til markstakke med ensilage minimeres. Skive Kommune vurderer derfor, at husdyrbruget har fokus på energiforbruget.

## **Rengøring**

### **Miljøkonsekvensrapport – Ansøgers oplysninger og vurdering**

Efter hver malkning afvaskes malkesystemet automatisk, og 3 gange i døgnet er der automatisk rengøring af robotterne. Arealerne omkring robotterne vaskes dagligt, og 2-4 gange årligt vaskes robotområderne fuldstændigt.

Der er daglig oprydning i stalde og foderopbevaring. Foderbordene fejes hver dag, og gangene fejes efter behov et par gange pr uge.



### Skive Kommunes vurdering

Der er fokus på renholdelse. Det er en forudsætning for lugtberegningerne, at stalde og udenomsarealer holdes rene. Skive Kommune vurderer ud fra miljøkonsekvensrapporten, at husdyrbruget har fokus på rengøring/renholdelse.

## 12. Egenkontrol og Dokumentation

### Miljøkonsekvensrapport – Ansøgers oplysninger og vurdering

*På ejendommen påtænker ansøger følgende egenkontrol af produktionen:*

- Alle dyr tilses minimum en gang dagligt og alle regler vedr. dyrevelfærd opfyldes.
- Staldene kontrolleres dagligt og der udføres små reparationer med det samme eller tilkaldes service.
- Den daglige drift af ejendommen drives efter principperne "Godt Landmandskab", således anlægget giver mindst mulig miljøbelastning og færrest mulige gener for omgivelserne.
- Der er en sundhedsaftale med dyrlæge, hvor besætningens generelle sundhed vurderes og hvor det enkelte dyr behandles efter behov. Medicinforbruget søges minimeret ved systematisk sundhedsrådgivning.
- Der tages i videst mulig omfang hensyn til naboer i forbindelse med udbringning af husdyrgødning.
- Personalet på ejendommen bliver løbende efteruddannet, og der er fagkonsulenter tilknyttet ejendommen, som med faste intervaller gennemgår bedriften, herunder bl.a. optimering af fodersammensætningen.
- Foder tilpasses dyrenes behov og sundhed.
- Alle medarbejdere er instrueret i forsvarlig håndtering af forurenende stoffer herunder gylle, kemikalier og brændstof.
- Al produktion tilrettelægges således at belastning af den enkelte medarbejder mindskes.
- Rengøring i og omkring staldanlægget og foderopbevaring, foretages jævnligt, med henblik på at minimere risikoen for lugt og for at der ikke skal opstå uhygiejniske forhold. Den jævnlige rengøring og visuelle kontrol sikrer bl.a. at der ikke opstår uhygiejniske forhold, ressourcespild eller punktfurening.
- Tjek af overdækning på gyllebeholder, så der ikke er skader på den
- Tjek af at gulvet er et 4 pct. gulv, så ammoniak ikke stiger

#### *Dokumentation:*

For at kunne dokumentere at miljøgodkendelsen og lovgivningen overholdes er/bliver følgende til rådighed på kommunens forlangende:

- Foderplaner
- Markplaner, gødningsplaner og sprøjteplaner
- Slagteri- og mælkeafregninger
- CHR-registreringer
- Registrering af årligt forbrug af el og vand

### Skive Kommunes vurdering

Skive Kommune vurderer, at dokumentation for forbrug af el og vand skal fastholdes i vilkår. Derudover stilles der vilkår til egenkontrol på skraber og på overdækning af gyllebeholderen.

## 13. BAT Ammoniak

### Miljøkonsekvensrapport – Ansøgers oplysninger og vurdering

På MST teknologiliste findes følgende ammoniakreducerende teknologier til brug på husdyrproduktioner med kvæg:

- Svovlsyrebehandling af kvæggylle
- Faste drænedede gulve



På ejendommen benyttes miljøteknologien "fast drænede gulve med skraber". Herudover er der dybstrøelsesareal til kælvnings- og aflastningsafdelingen, hvilket betragtes som BAT.

Svovlsyrebehandling (forsuringsanlæg) af kvæggylle i den nye stald er fravalgt, da der ved brugen af fast drænede gulve kun vil ske forsurening i tværkanaler og opbevaringsanlæggene, hvilket vurderes økonomisk uproportionelt.

Herudover skal der være mulighed for at levere husdyrgødning til biogasanlæg, hvilket forventeligt ikke er muligt, hvis gyllen er forsuret med svovlsyre. Desuden er det ikke muligt at benytte forsuringsanlæg på økologiske bedrifter, hvilket er en fremtidig mulighed på ejendommen.

#### Vejledende BAT-emissionsniveau for ammoniak

Det vejledende BAT-emissionsniveau for ammoniak fra husdyrbruget er overholdt med baggrund i det dyrehold og de staldsystemer samt husdyrgødningsopbevaring der er valgt på ejendommen.

Samlet BAT beregning ? i			
	Stalde	Lagre	Total
Samlet BAT krav (kg NH <sub>3</sub> -N /år)	3344	560	3904
Faktisk emission (kg NH <sub>3</sub> -N /år)	3344	356	3700
Forskel (kg NH <sub>3</sub> -N /år)	-	-	203
Vejledende BAT Overholdt?	-	-	Ja

#### Skive Kommunes vurdering

Der er lavet en BAT-beregning i Husdyrgødkendelse.dk. Skive Kommune vurderer, at dette er tilstrækkeligt til overholdelse af BAT på et kvægbrug.

## 14. Ophør

### Miljøkonsekvensrapport – Ansøgers oplysninger og vurdering

Ved husdyrbrugets ophør, rengøres stalde- og gødningsopbevaringsanlæg. Evt. nedbrydning af stalde og fortank/gyllebeholder vil ske i henhold til gældende regler.

Der er ikke truffet foranstaltninger for forebyggelse af forurening ved virksomhedens ophør, da virksomheden ikke forventes lukket. Desuden vil en evt. forurening kun kunne stamme fra håndtering af gylle. Eftersom dette er lagt i faste rammer, anses det ikke for hensigtsmæssigt at foretage yderligere.

#### Skive Kommunes vurdering

Skive Kommune vurderer, at det ikke er relevant med vilkår til ophør. Farligt affald på virksomheder skal afleveres minimum 1 gang årligt, og derved vil oplaget ikke være stort ved eventuelt ophør. Husdyrgødning er reguleret i bekendtgørelse.

## 15. Alternativer

### Miljøkonsekvensrapport – Ansøgers oplysninger og vurdering

Ejendommen har i forbindelse med godkendelsen vurderet på alternativer indenfor ammoniakreduktion og lugtreduktion. Produktionen lever op til Miljøstyrelsens fastsatte afskæringskriterier for lugt og ammoniak, herunder det vejledende BAT niveau for ammoniak. Det er derfor vurderet, at investering i yderligere emissionsreducerende teknologi end optimering af foderplaner vil være et proportionalt tiltag, og disse er derfor udeladt.

Der har været regnet på en placering af gyllebeholder syd for diget, men her vil gyllebeholderen ikke kunne overholde afstandskrav til skel, så derfor er den placeret øst for den nye stald. Selve staldens placering er der også regnet på, men den valgte placering er den eneste placering hvor lugtgeneafstandene er overholdt til hhv. nabo mod sydvest og byzone mod nord. Den eks. stald 3 er udtaget for at overholde 1 kg N pr. ha pr. år i merbelastning til det nærmeste kat 3 område.





### Skive Kommunes vurdering

Skive Kommune vurderer, at placering af stald og gyllebeholder er det mest optimale i forhold til naturområder, landskab og naboer.

## 16. Konklusion

### Miljøkonsekvensrapport – Ansøgers oplysninger og vurdering

#### *Grænseoverskridende virkninger på miljøet*

Det vurderes, at der ingen grænseoverskridende virkninger er fra husdyrbruget. Det vurderes, at der ikke vil være luftbåren forurening eller gener, der vil kunne påvirke nabolande.

#### *Befolkninger og menneskers sundhed*

Husdyrproduktionen på ejendommen overholder alle lovens fastsatte krav i forhold afstandskrav og lugtgener til naboer, hvorfor det ikke forventes, at omkringboende bliver væsentligt generet af lugt fra husdyrproduktionen.

Støvgener minimeres ved fornuftig håndtering af halm ved strøning, hvorfor det ikke forventes at omkringboende bliver væsentligt generet af støv fra husdyrproduktionen.

De fastsatte grænser for støjgener overholdes dag og nat, ved hensynsfuld kørsel med transportere og ved kørsel med hovedparten af transporterne indenfor almindelig arbejdstid minimeres støjgenerne, hvorfor det ikke forventes at omkringboende bliver væsentligt generet af støj fra husdyrproduktionen.

Der holdes generelt en god hygiejne og ved foderopbevaringen, så tiltrækningen af rotter og mus samt mulighederne for udklækning af fluelarver minimeres, hvorfor det ikke forventes at omkringboende er væsentligt generet af skadedyr fra husdyrbruget.

#### *Smittebeskyttelse*

Smittebeskyttelse er både beskyttelse af besætningens egne dyr mod indførsel af smitsomme sygdomme, beskyttelse mod spredning af sygdomme mellem forskellige besætninger og beskyttelse mod spredning af zoonotiske smitstoffer fra besætninger til det omgivende samfund (zoonoser er sygdomme, der kan smitte mellem dyr og mennesker).

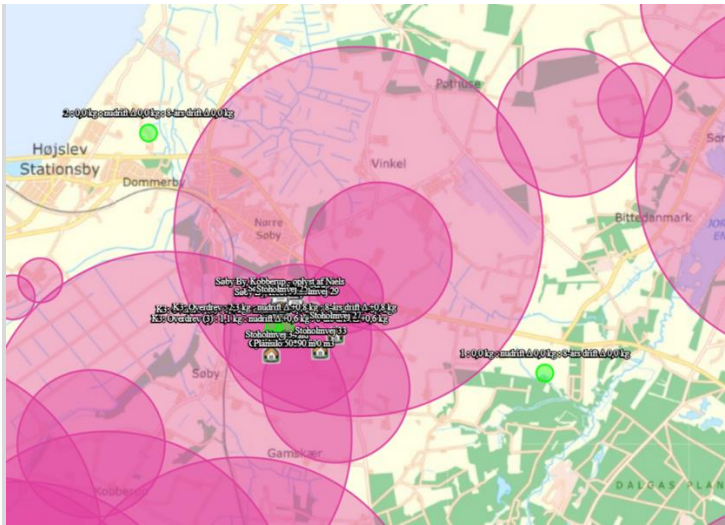
Der er regler om smittebeskyttelse for svinebesætninger med sundhedsrådgivningsaftale. For svinebesætninger med sundhedsrådgivningsaftale gælder desuden særlige regler om zoonotisk smittebeskyttelse, hvor den besætningsansvarlige i samarbejde med besætningsdyrlægen skal udarbejde en zoonotisk smittebeskyttelsesplan, som har til formål at modvirke smittespredning fra besætningen.

#### *Biologisk mangfoldighed i forhold til kategori 1- og 2-Natur samt Bilag IV-arter*

Ammoniakfordampningen fra husdyrbruget overholder alle lovens afskæringskriterier for ammoniakdeposition til kategori 1, 2- og 3 natur. Tilstanden af nærmeste kategori 1 naturområder forventes derfor ikke ændret af ammoniakfordampningen fra husdyrproduktionen på ejendommen.

#### *Biologisk mangfoldighed*

Nedenstående kortudsnit viser en illustration af husdyrtrykket i området omkring produktionsanlægget. Bilaget er udarbejdet på basis af de tilgængelige oplysninger om husdyrgodkendte ejendomme, der findes via husdyrgodkendelse.dk. Det skal i den forbindelse bemærkes, at der er visse usikkerheder vedrørende disse data, idet det ikke med sikkerhed er så stort et dyrehold som forventet (hvis godkendelserne ikke er udnyttet). Således kan den løbende strukturtilpasning i landbruget (afvikling/udvikling i husdyrholdet) være usikkert oplyst. Med baggrund i bl.a. oplysninger fra husdyrgodkendelse.dk vurderes det, at ansøgningen ikke alene eller sammen med bidrag fra andre kendte ammoniakudviklinger – vil øge den samlede luftbårne kvælstofbelastning i området i uacceptabelt omfang.



#### *Bilag IV arter*

En række dyr og planter, der er omfattet af habitatdirektivets bilag IV, kan have levested, fødesøgningsområde eller sporadisk opholdssted på eller omkring landbrugsejendomme og deres tilhørende arealer. Der foreligger dog ingen registreringer heraf.

Ammoniakfordampningen fra husdyrbruget overholder alle lovens afskæringskriterier for ammoniakdeposition til kategori 1, 2- og 3 natur. Tilstanden af nærmeste kategori 1, 2 og 3 naturområder forventes derfor ikke ændret af ammoniakfordampningen fra husdyrproduktionen på ejendommen.

Det vurderes, at etablering af den nye stald ikke vil medføre en forøget påvirkning af de nævnte bilag IV- og rødlistearter eller deres levesteder.

Eventuelle levesteder for bilag IV-dyrearter i området forventes ligeledes ikke at blive påvirket af husdyrproduktionen på ejendommen.

#### *Jordarealer, jordbund, vand, luft og klima*

Udbringning af husdyrgødning fra gården reguleres af generel lovgivning for udbringning af husdyrgødning.

Generelt er markdriften omfattet af regulering mht. næringsstofftilførsel og sædskifte, hvilket har positiv betydning for jordens frugtbarhed og udvaskning af næringsstoffer til vandmiljøet.

Det forventes ikke, at projektet har negativ indvirkning på luft eller klima.

#### *Materielle goder, kulturarv og landskabet*

Der er taget højde for påvirkningen af materielle goder, kulturarv og landskabet. Der er ingen fredninger, der bliver påvirket i forbindelse med etablering af stalden, da stalden er beliggende udenfor området og diget syd for stalden vil heller ikke blive påvirket hverken i anlægsfasen eller efterfølgende. Det vurderes, at ingen af disse tre parametre vil blive påvirket væsentligt i forbindelse med opførslen af byggeriet.

#### **Skive Kommunes vurdering:**

- At ansøger har truffet de nødvendige foranstaltninger til at forebygge og begrænse forureningen fra husdyrbruget.
- At ansøger sikrer, at råstoffer udnyttes optimalt.
- At affaldet fra husdyrproduktionen så vidt muligt genanvendes eller nyttiggøres.
- At etablering af kvægstald, ensilagesilo, møddingsplads, kalveplads og gyllebeholder ikke påvirker naturen med dens bestande af vilde planter og dyr og deres levesteder.
- At værdifulde bebyggelser, kultur- og bymiljøer samt landskaber bevares.
- At de åbne kyster fortsat udgør en væsentlig natur- og landskabsressource.
- At husdyrbruget i øvrigt kan drives på stedet uden at påvirke omgivelserne på måde, som er uforenelig med hensynet til omgivelserne.



Etablering af husdyrproduktion på Stoholmvej 32 vil samlet set ikke give anledning til væsentlige påvirkninger/gener for natur-, kultur- og landskabsområder og omkringboende, idet Skive Kommune har stillet vilkår til driften.

## **17. Bilag oversigt**

Bilag 1: Lovgivning og vejledning

Bilag 2: Situationsplan

Bilag 3: Kapacitetserklæring

Bilag 4: Indsigelse i høringsperioden fra nabo på Stoholmvej 33

Bilag 5: Ansøgers bemærkninger til indsigelsen.



## **Bilag 1: Lovgivning og vejledning**

Godkendelsens vilkår er meddelt med baggrund i kommunens vurderinger og i følgende af Miljøstyrelsens bekendtgørelser, vejledninger og orienteringer:

- Vejledning nr. 2/2001 Luftvejledningen
- Vejledning nr. 5/1984 Ekstern støj fra virksomheder
- Vejledning nr. 6/1984 Måling af ekstern støj fra virksomheder
- Vejledning nr. 34/2019 om kontrol af gyllebeholdere
- Vejledning nr. 31/2019 til bkg. om påfyldning og vask af sprøjter til udbringning af bekæmpelsesmidler
- Wiki-vejledningen – Miljøstyrelsens vejledning om godkendelse af husdyrbrug
- Vejledning nr. 6/2005 om håndhævelse af Miljøbeskyttelsesloven
- Faglig rapport vedrørende en ny lugtvejledning for husdyrbrug (dec. 2006)
- Vejledende retningslinjer for vurdering af lugt og begrænsning af gener fra stalde udgivet af FMK

Udover vilkårene i denne tilladelse er husdyrbruget underlagt bestemmelserne i gældende love og bekendtgørelser.

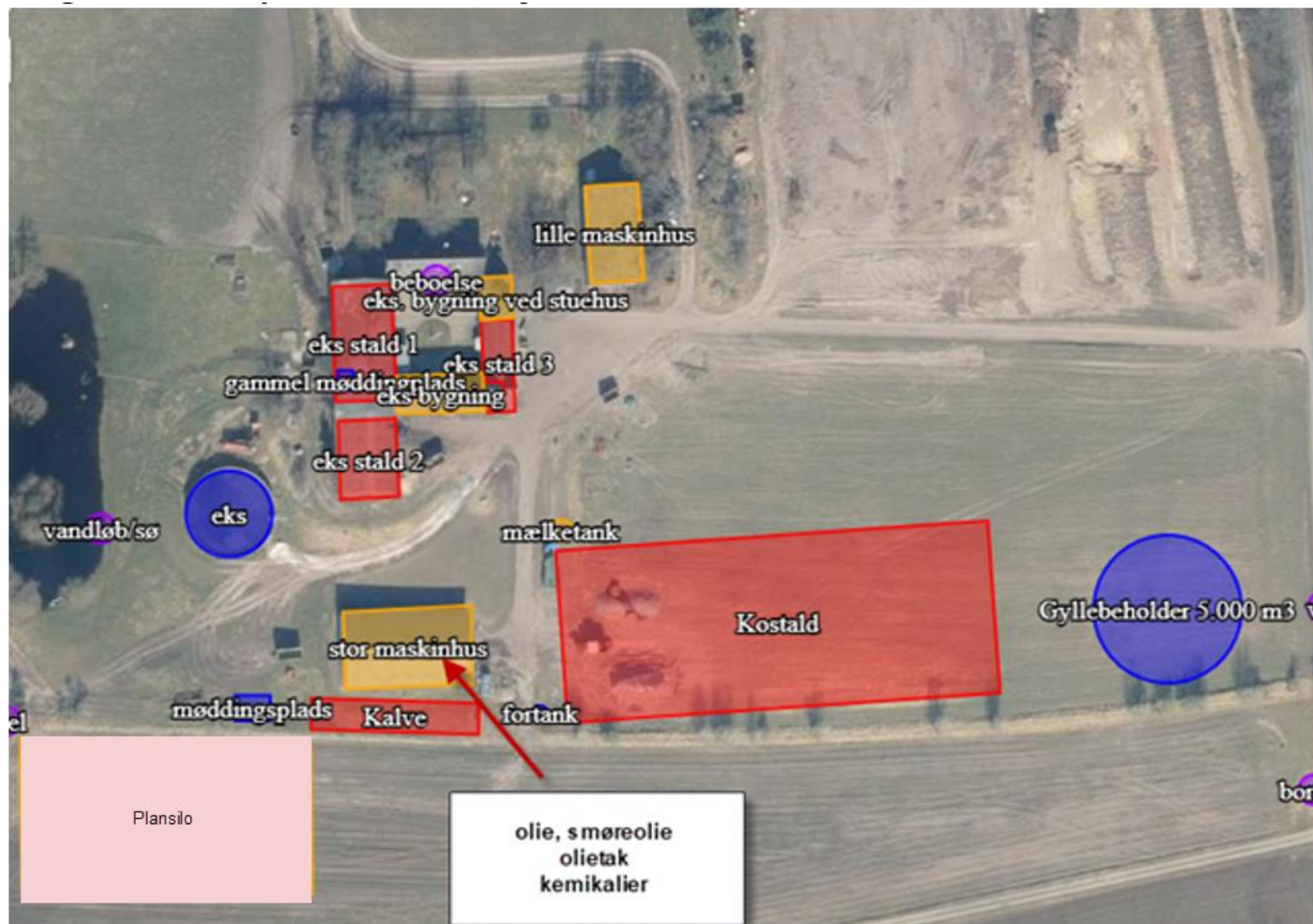
Udover Lov om husdyrbrug og anvendelse af gødning m.v. (lovbekendtgørelse nr. 520 af 1. maj 2019), kan bl.a. følgende af de heraf afledte bekendtgørelser, regulativer og forskrifter være relevante for husdyrbruget:

- Bek. nr. 2225 af 27. november 2021 om godkendelse og tilladelse m.v. af husdyrbrug.
- Bek. nr. 2512 af 10. december 2021 om affald.
- Bek. nr. 2243 af 29. november 2021 om miljøregulering af dyrehold og om opbevaring af gødning.
- Bek. nr. 1551 af 2. juli 2021 om anvendelse af gødning.
- Bek. nr. 1536 af 9. december 2019 om miljøtilsyn.
- Bek. nr. 844 af 23. juni 2017 om miljøregulering af visse aktiviteter.
- Bek. nr. 1322 af 14. december 2012 om kontrol af beholdere til opbevaring af flydende husdyrgødning og ensilagesaft.
- Bek. nr. 2280 af 29. december 2020 om uddannelse og autorisation i forbindelse med køb, overdragelse og professionel anvendelse af bekæmpelsesmidler.
- Bek. nr. 1278 af 9. juni 2021 om bekæmpelsesmidler.
- Bek. nr. 1401 af 26. november 2018 om påfyldning og vask m.v. af sprøjter til udbringning af plantebeskyttelsesmidler.
- Bek. nr. 1257 af 27. november 2019 om indretning, etablering og drift af olietanke, rørsystemer og pipelines.
- Skive Kommunes regulativ for erhvervsaffald.

Der kan i fremtiden vedtages nye bestemmelser, som vil kunne medføre andre regler for husdyrbrugets aktiviteter.



## Bilag 2: Situationsplan for Stoholmvej 32





### Bilag 3: Beregning af opbevaringskapacitet

#### ERKLÆRING OM OPBEVARINGSKAPACITET

Undertegnede ejer indestår for rigtigheden af nedenstående oplysninger om den nuværende og ansøgte opbevaringskapacitet:

Ejer: Harald Kjær

Adresse: Stoholmvej 32, Skive

Kommune: Skive Kommune

På baggrund af oplysninger fra ejer/forpagter om bedriften samt en faglig vurdering heraf og beregninger udført efter gældende normer og regler, attesterer undertegnede konsulent herved, at ejendommens opbevaringskapacitet efter udvidelsen er tilstrækkelig i henhold til gældende lov.

Beregning af produktion af gylle

	Ton pr. årsvuc	Ton i alt
170 køer	33,2	5.644
80 kvier	6,44	515

I alt

6.159 m<sup>3</sup>

Opbevaringskapacitet af gylle

	Beholder str.
Ny Gyllebeholder	5.000 m <sup>3</sup>
Den eks. beholder anvendes primært til vand fra kalve- og vaskeplads	

I alt

5.000 m<sup>3</sup>

Der er til 9,7 mdr. opbevaring af gylle

Beregning af produktion af dybstrøelse/møg, afhentes af biogas

	Ton pr. årsvuc	Ton i alt
30 køer	16,4	492
100 kalve	1,89	18
20 kvier	5,52	110

I alt

1.054 m<sup>3</sup>\*

\*1 ton dybstrøelse er ca. 1,7 m<sup>3</sup>

Beregningen er udført af: Nina Gamby, Gråkjær Miljøcenter

Dato: December 2022

Underskrift/stempel:





## **Bilag 4 Indsigelse fra nabo**

**Kirsten Marie Brødbæk**

---

**Fra:** Anders Jessen Schmidt <ajs@advokathuset.dk>  
**Sendt:** 23. januar 2023 09:16  
**Til:** Kirsten Marie Brødbæk  
**Cc:** Annette Kjer  
**Emne:** Høring husdyrbruget på Stoholmvej 32, 7840 Højslev - Indsigelse  
**Vedhæftede filer:** 1674068910.pdf

Vedr. Høring husdyrbruget på Stoholmvej 32, 7840 Højslev

Kære Skive kommune

Jeg retter henvendelse på vegne ejerne Stoholmvej 33, 7840 Højslev i anledning af vedhæftede høringsbrev.

Min klient er bosiddende i kort afstand til den projekterede kostald og 5000 m3 gyllebeholder, som ved opførelse uafværgeligt begge vil medføre væsentlige og ikke-proportionale lugtgener og insektgener.

Der foreligger tilsyneladende ikke nogen undersøgelse heraf – ligesom det ikke fremgår nogetsteds om der har været undersøgt placeringer bagved ansøgers ejendom fremfor længst væk fra ansøgers ejendom for så vidt angår gener og vestenvind imod min klients ejendom.

Min klients ejendom er en forholdsvist nyrenoveret liebhaverejendom som det beskrevne projekt vil medføre et væsentlig indgreb i salgspotentiale og valuarvurdering for.

Der gøres på foreliggende grundlag indsigelse imod projektet.

Med venlig hilsen

**Anders Jessen Schmidt**  
**Advokat (H) Partner**



Mail: [ajs@advokathuset.dk](mailto:ajs@advokathuset.dk)  
Telefon: +45 97522722  
[www.advokathuset.dk](http://www.advokathuset.dk)



CVR.NR. 37120669  
Advokatpartnerselskab  
Afdeling: Resenvej 83, 7800 Skive, Tlf. +45 97522722

**Som privatperson og virksomhed/myndighed opfordrer vi dig til at kontakte os sikkert via dette [link](#) .**

Dette er en e-mail fra Advokathuset Funch & Nielsen P/S.

Denne e-mail og eventuelle vedhæftede bilag er fortrolige og kan indeholde juridisk beskyttede oplysninger udelukkende til brug for den tiltænkte modtager. Hvis du har modtaget denne e-mail ved en fejl, bedes du meddele afsenderen dette straks og slette denne meddelelse og bilag fra dit system uden at producere, distribuere eller fastholde kopier heraf.

Advokathuset Funch & Nielsen P/S lægger stor vægt på, at personoplysninger behandles i overensstemmelse med Persondataforordningen.

Hvis du vil vide mere om, hvordan Advokathuset Funch & Nielsen P/S behandler dine oplysninger og om dine muligheder for at rette, slette eller se disse, er du velkommen til at læse mere på vores hjemmeside.

Du finder din persondatameddelelse [her](#).

Se forretningsbetingelser og privatlivspolitik via dette [link](#).

Tænk på miljøet, før du printer denne mail





## Bilag 5 Bemærkninger fra ansøger til indsigelsen

### **Kirsten Marie Brødbæk**

---

**Fra:** Nina Gamby <ng@graakjaer.dk>  
**Sendt:** 23. januar 2023 13:13  
**Til:** Kirsten Marie Brødbæk; Niels Kjær  
**Emne:** SV: Høring husdyrbruget på Stoholmvej 32, 7840 Højslev - Indsigelse

**Opfølgingsflag:** Opfølgning  
**Flagstatus:** Afmærket

Hej Kirsten  
Her kommer vores og forhåbentlig også jeres kommentarer som vi talte om

Ansøgningen lever 100 pct. op til gældende lovgivning Husdyrloven indenfor alle parametre i husdyrloven, såvel som lugt, ammoniak, BAT og der er vurderet på fluegener.

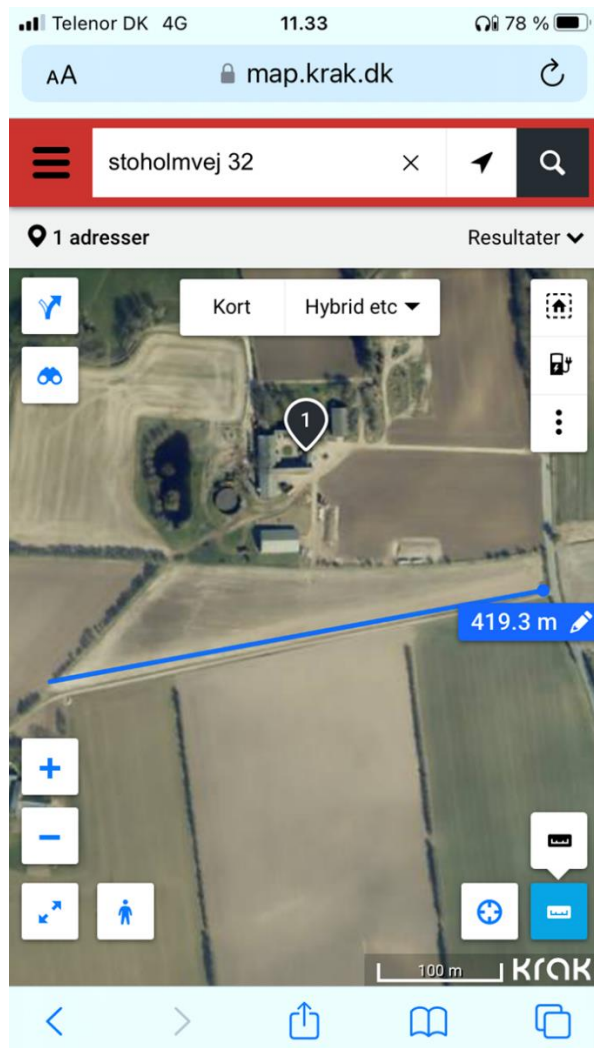
50. Hvis Skive Kommune vurderer, at driften giver anledning til flere støv, lugt eller fluegener end forventet, så skal ejer af husdyrbruget få lavet en handlingsplan om, hvordan generne kan reduceres. Handleplanen skal godkendes af Skive Kommune, og derefter gennemføres. Udgifter til handleplanen og gennemførelse af den skal afholdes af husdyrbruget.

For at bekæmpe skadedyr, som kan være til gene for naboer og for selve ejendommen, foretages regelmæssig bekæmpelse af fluer, rotter og mus. Alle udendørsarealerne samt områder omkring foderopbevaring holdes ryddelige og renholdt.

Fluer bekæmpes efter behov. Hvis der opstår problemer med fluer, vil de blive bekæmpet efter de nyeste retningslinjer fra Aarhus Universitet, Agrøkologisk Institut. Rottebekæmpelse foretages af autoriseret firma. Aftalen med det pågældende firma i dag, er at de kommer på ejendommen 6 gange årligt og tilser de opstillede kasser. Rotter kan overføre sygdomme, æder mad og husdyrfoder og ødelægger bygninger og kloaksystemer. Enhver, der opdager rotter, har pligt til at anmelde det til kommunen. Det gælder for både private og virksomheder. Man kan forebygge rotter ved at rydde op udendørs, så de ikke har mulighed for at bygge rede og ved at sørge for, at de ikke har adgang til madrester, foderrester og korn.

Det vurderes, at fluer bekæmpes i overensstemmelse med retningslinjer fra Aarhus Universitet, Agrøkologisk Institut, såfremt der opstår behov derfor. Det vurderes at der på baggrund af det oplyste, ikke vil ske en væsentlig opformering af fluer og skadedyr på husdyrbruget, og ejendommens skadedyrsbekæmpelse vurderes at være tilstrækkelig.

Afstanden fra gyllebeholder til Stoholmvej 33 er ca. 285 meter. Eftersom der beplantes et læbælte langs hele skellet mod syd, så vil både stald og gyllebeholder være afskærmet. Se oversigt over læbælte.





Lugtgeneberegninger viser følgende

### Samlet resultat af lugtberegning

Bebyggelse	Kumulation	Model	Ukorrigeret geneafstand (m)	Korrigeret geneafstand (m)	Vægtet gennemsnitsafstand (m)	Genekriterie overholdt
 Stoholmvej 33	0	FMK	108,7	108,7	405,8	Ja

Lugtgenekriteriet er overholdt, Systemet Husdyrgodkendelse.dk har beregnet en lugtgeneafstand på 108,7 meter, og der er en faktisk afstand fra lugtcentrum af staldanlægget til nabo på 405,8 meter, hvilket betyder, at lugtgeneafstandene er overholdt. Lugtgeneafstanden beregnes fra lugtcentrum af staldanlægget til hhv. nabo, samlet bebyggelse og byzone.

## 1.1 ALTERNATIVER

Ejendommen har i forbindelse med godkendelsen vurderet på alternativer indenfor ammoniakreduktion og lugtreduktion. Produktionen lever op til Miljøstyrelsens fastsatte afskæringskriterier for lugt og ammoniak, herunder det vejledende BAT niveau for ammoniak. Det er derfor vurderet, at investering i yderligere emissionsreducerende teknologi end optimering af foderplaner vil være et proportionalt tiltag, og disse er derfor udeladt. Derudover er der vurderet på andre placeringer af staldanlægget. Det har ikke været muligt at etablere anlægget nord for ejendommen, da det så ikke er muligt at overholde lugtgeneafstandene til byzonen, som er placeret nord for ejendommen. Derudover er det også vurderet på en placering vest for det eks. produktionsanlæg. Dette er heller ikke muligt eftersom der er beliggende et KAT 3 overdrev. Ved den givne placering der er valgt er ammoniak til den omkringliggende natur overholdt og lugtgeneafstandene er overholdt til alle naboer, samlet bebyggelse og byzoner. Derfor vurderes det, at den valgte placering, er den optimale placering. Derudover etableres der et læbælte syd for den nye stald, plansilo og gyllebeholder, hvilket bevirker, der bliver skærmet mere fra syd og øst siden.